



ບົດລາຍງານສະຖິຕິເງິນຕາ

ປະຈຳໄຕມາດ ທີ 2 ຂອງປີ 2016



ທະນາຄານແຫ່ງ ສປປ ລາວ

ສາລະບານ

I.	ສະພາບລວມ	1
II.	ອັດຕາເງິນເຟີ້	1
III.	ຂະແໜງການເງິນ-ເງິນຕາ	2
	3.1. ນະໂຍບາຍເງິນຕາ	2
	3.2. ຖານເງິນຕາ	2
	3.3. ປະລິມານເງິນ	3
	3.4. ນະໂຍບາຍອັດຕາແລກປ່ຽນ	3
	3.5. ການຄຸ້ມຄອງທະນາຄານທຸລະກິດ ແລະ ສະຖາບັນການເງິນ	4
	3.6. ອັດຕາດອກເບ້ຍ	4
	3.7. ເງິນຝາກ	4
	3.8. ສິນເຊື່ອ	5
	3.9. ຕະຫຼາດຫຼັກຊັບ	6
IV.	ດຸນການຊໍາລະກັບຕ່າງປະເທດ	6
	4.1. ດຸນການຊໍາລະລວມ	6
	4.2. ດຸນບັນຊີຊໍາລະປົກກະຕິ	7
	4.2.1 ການສົ່ງອອກ	7
	4.2.2 ການນໍາເຂົ້າ	8
	4.3. ດຸນບັນຊີທຶນ ແລະ ການເງິນ	9

ສາລະບານຮູບ

ຮູບທີ 1. ໂຄງປະກອບຂອງອັດຕາເງິນເຟີ້	1
ຮູບທີ 2. ເສັ້ນສະແດງອັດຕາເງິນເຟີ້ລວມ	2
ຮູບທີ 3. ຖານເງິນຕາ	2
ຮູບທີ 4. ປະລິມານເງິນ M2	3
ຮູບທີ 5. ການເໜັງຕີງອັດຕາແລກປ່ຽນ (ໄຕມາດທຽບໄຕມາດ)	3
ຮູບທີ 6. ເງິນຝາກຂອງທະນາຄານທຸລະກິດ.....	5
ຮູບທີ 7. ການຂະຫຍາຍຕົວຂອງສິນເຊື້ອ (ແຍກຕາມຂະແໜງການ).....	5
ຮູບທີ 8. ດຸນການຊໍາລະກັບຕ່າງປະເທດ.....	7
ຮູບທີ 9. ດຸນບັນຊີຊໍາລະປົກກະຕິ	7
ຮູບທີ 10. ການສົ່ງອອກສິນຄ້າ.....	8
ຮູບທີ 11. ການນໍາເຂົ້າສິນຄ້າ	8
ຮູບທີ 12 . ດຸນບັນຊີທຶນ ແລະ ການເງິນ.....	9

ສາລະບານຕາຕະລາງ

ຕາຕະລາງທີ 1. ຕັດຊະນິລາຄາຜູ້ຊົມໃຊ້ (ທຽບຖານ ເດືອນ 12/2010 = 100).....	10
ຕາຕະລາງທີ 2. ອັດຕາເງິນເຟີ້ (%)	10
ຕາຕະລາງທີ 3. ຖານະການເງິນຂອງທະນາຄານແຫ່ງ ສປປ ລາວ (ຕື້ກີບ)	11
ຕາຕະລາງທີ 4. ຖານະການເງິນຂອງທະນາຄານທຸລະກິດ (ຕື້ກີບ).....	12
ຕາຕະລາງທີ 5. ຖານະການເງິນຂອງລະບົບທະນາຄານ (ຕື້ກີບ).....	13
ຕາຕະລາງທີ 6. ຊັບສິນຂອງທະນາຄານທຸລະກິດ (ຕື້ກີບ)	14
ຕາຕະລາງທີ 7. ອັດຕາແລກປ່ຽນທະນາຄານທຸລະກິດ ແລະ ຕະຫຼາດ	15
ຕາຕະລາງທີ 8. ອັດຕາດອກເບ້ຍ (ຄິດເປັນສ່ວນຮ້ອຍ ຕໍ່ປີ)	16
ຕາຕະລາງທີ 9. ເງິນຝາກຂອງທະນາຄານທຸລະກິດ (ຕື້ກີບ)	17
ຕາຕະລາງທີ 10. ອັດຕາການຂະຫຍາຍຕົວຂອງເງິນຝາກທະນາຄານທຸລະກິດ (ຕື້ກີບ)	18
ຕາຕະລາງທີ 11. ສິນເຊື່ອຂອງທະນາຄານທຸລະກິດ (ຕື້ກີບ).....	19
ຕາຕະລາງທີ 12. ອັດຕາການຂະຫຍາຍຕົວຂອງສິນເຊື່ອທະນາຄານທຸລະກິດ (ຕື້ກີບ).....	20
ຕາຕະລາງທີ 13. ດຸນການຊຳລະກັບຕ່າງປະເທດ (ລ້ານໂດລາສະຫະລັດ).....	21
ຕາຕະລາງທີ 14. ດຸນການຄ້າຕ່າງປະເທດ (ລ້ານໂດລາສະຫະລັດ)	22
ຕາຕະລາງທີ 15. ທີ່ຕັ້ງສຳນັກງານຂອງແຕ່ລະທະນາຄານທຸລະກິດ	23
ຕາຕະລາງທີ 16. ທີ່ຕັ້ງສຳນັກງານຂອງແຕ່ລະສະຖາບັນການເງິນຈຸລະພາກ.....	24

ບົດນຳ

ໃນບົດລາຍງານສະຖິຕິເງິນຕາປະຈຳໄຕມາດ ແມ່ນການສັງລວມຂໍ້ມູນສະຖິຕິເງິນຕາຂອງຂະແໜງການທະນາຄານ ຊຶ່ງກົມນະໂຍບາຍເງິນຕາ, ທະນາຄານແຫ່ງ ສປປ ລາວ ໄດ້ເກັບກຳສັງລວມ ແລ້ວນຳມາຈັດພິມເປັນປຶ້ມບົດລາຍງານສະຖິຕິເງິນຕານີ້ຂຶ້ນ ເພື່ອໃຫ້ສັງຄົມໄດ້ນຳໃຊ້ຕາມຄວາມຈຳເປັນ ແລະ ຕ້ອງການຂອງແຕ່ລະພາກສ່ວນ.

ເຖິງຢ່າງໃດກໍຕາມ, ມີບາງຂໍ້ມູນໃນບົດລາຍງານສະບັບນີ້ ຍັງເປັນຕົວເລກຄາດຄະເນເບື້ອງຕົ້ນ ແລະ ອາດມີຂໍ້ຂາດຕົກບົກພ່ອງ. ສະນັ້ນ, ຂ້າພະເຈົ້າຕາງໜ້າກົມນະໂຍບາຍເງິນຕາ, ທະນາຄານແຫ່ງ ສປປ ລາວ ຈຶ່ງຂໍອະໄພມາຍັງ ທຸກໆທ່ານໃນທີ່ນີ້ດ້ວຍ. ພ້ອມນີ້, ຂໍຮັບເອົາຄຳຕິຊົມຕ່າງໆຈາກທ່ານຜູ້ຊົມໃຊ້ດ້ວຍຄວາມຈິງໃຈ ເພື່ອການປັບປຸງບົດລາຍງານສະຖິຕິເງິນຕາສະບັບຕໍ່ໄປໃຫ້ມີຄວາມສົມບູນຍິ່ງຂຶ້ນ.

ຫົວໜ້າກົມນະໂຍບາຍເງິນຕາ



Handwritten signature in blue ink
ຄຳພຸດ ສິດທິລາດ

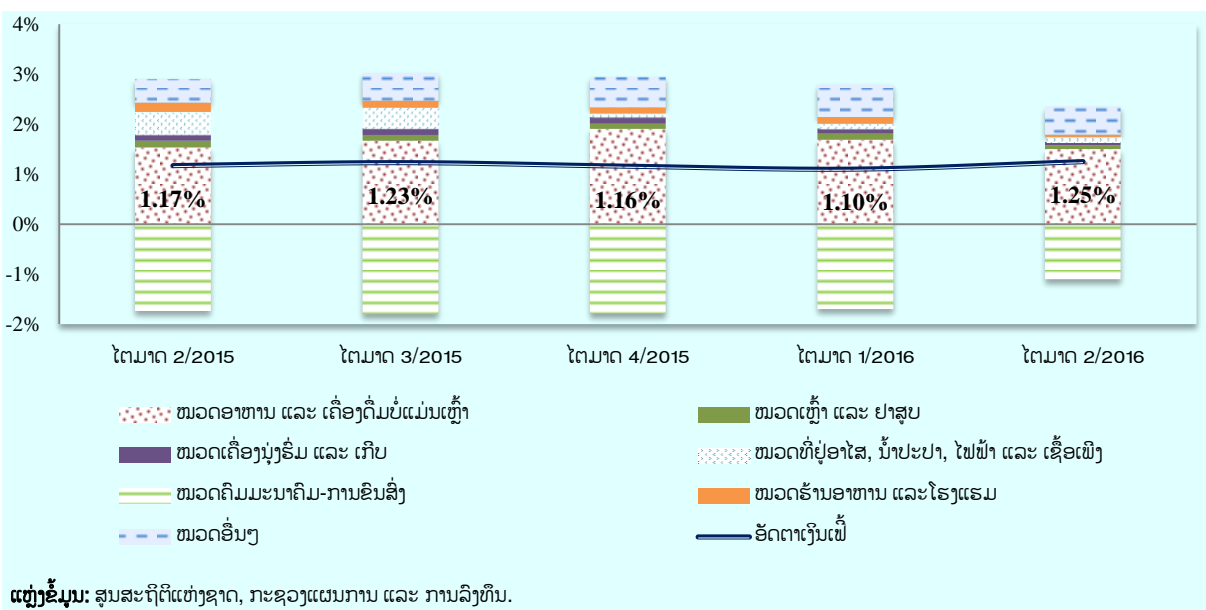
I. ສະພາບລວມ

ໃນໄຕມາດທີ 2 ຂອງປີ 2016, ເສດຖະກິດຂອງ ສປປ ລາວ ຍັງສືບຕໍ່ຂະຫຍາຍຕົວ, ສະເຖຍລະພາບ ເງິນຕາແຫ່ງຊາດ ມີຄວາມໝັ້ນທ່ຽງ; ອັດຕາເງິນເຟີ້ ສະເລ່ຍຢູ່ໃນລະດັບ 1,25%, ເພີ່ມຂຶ້ນ 0,15% ຈາກໄຕມາດ ຜ່ານມາ; ການຂະຫຍາຍຕົວຂອງປະລິມານເງິນ (M2) ຢູ່ໃນລະດັບ 61.202,88 ຕື້ກີບ, ເພີ່ມຂຶ້ນ 2,67% ທຽບໃສ່ ໄຕມາດຜ່ານມາ; ອັດຕາແລກປ່ຽນມີຄວາມສະຫງົບ ແລະ ໜັງຕຶງຢູ່ໃນຂອບທີ່ກຳນົດໄວ້, ໃນນັ້ນ ເງິນກີບແຂງຄ່າ 0,32% ທຽບໃສ່ເງິນໂດລາສະຫະລັດ; ຄັງສຳຮອງເງິນຕາຕ່າງປະເທດ ສາມາດກຸ້ມການນຳເຂົ້າສິນຄ້າໄດ້ 5,40 ເດືອນ. ໃນໄຕມາດນີ້, ມູນຄ່າການຄ້າ ສາມາດບັນລຸ 2.052,39 ລ້ານໂດລາສະຫະລັດ ໃນນັ້ນ, ການສົ່ງອອກບັນລຸ 865,62 ລ້ານໂດລາສະຫະລັດ, ເພີ່ມຂຶ້ນ 1,07% ແລະ ການນຳເຂົ້າ 1.197,77 ລ້ານໂດລາສະຫະລັດ, ຫຼຸດລົງ 2,20% ທຽບໃສ່ໄຕມາດຜ່ານມາ. ພ້ອມກັນນັ້ນ, ລະບົບທະນາຄານ ສືບຕໍ່ມີຄວາມປອດໄພ ແລະ ໝັ້ນຄົງ ເຮັດໃຫ້ ທົ່ວລະບົບທະນາຄານທຸລະກິດສາມາດປ່ອຍສິນເຊື້ອ ແລະ ລະດົມເງິນຝາກ ເພີ່ມຂຶ້ນ 7,11% ແລະ 3,49% ຕາມລຳດັບ. ປັດຈຸບັນທະນາຄານທຸລະກິດ ລວມທັງໝົດມີ 42 ແຫ່ງ; ສະຖາບັນການເງິນຈຸລະພາກ ເພີ່ມຂຶ້ນ 2 ແຫ່ງ, ລວມທັງໝົດ 146 ແຫ່ງ ແລະ ບໍລິສັດທີ່ຈົດທະບຽນຢູ່ໃນຕະຫຼາດຫຼັກຊັບມີທັງໝົດ 5 ບໍລິສັດ.

II. ອັດຕາເງິນເຟີ້

ອັດຕາເງິນເຟີ້ ສືບຕໍ່ຢູ່ໃນລະດັບຕໍ່າ 1,25%, ເພີ່ມຂຶ້ນ 0,15% ຈາກໄຕມາດຜ່ານມາ (ຮູບທີ 1) ສາເຫດ ຕົ້ນຕໍ ຍ້ອນການປັບຂຶ້ນລາຄານ້ຳມັນເຊື້ອໄຟ ເຖິງ 3 ຄັ້ງ ນັບຕັ້ງແຕ່ກາງເດືອນພຶດສະພາ ຈົນຮອດທ້າຍເດືອນມິຖຸນາ 2016 ເຮັດໃຫ້ໜວດຄົມມະນາຄົມຂົນສົ່ງ ເພີ່ມຂຶ້ນ 2,44% ຈາກ -7% ມາເປັນ -4,56% ທຽບໃສ່ໄລຍະດຽວກັນ ຂອງປີຜ່ານມາ. ພ້ອມດຽວກັນນັ້ນ, ລາຄາສະເລ່ຍຊື້ນົງ¹ ແລະ ເຂົ້າສານຈ້າວ² ຍັງສືບຕໍ່ເພີ່ມຂຶ້ນ. ສຳລັບອັດຕາເງິນ ເຟີ້ພື້ນຖານ ແມ່ນຢູ່ໃນລະດັບ 1,22%, ຫຼຸດລົງ 0,52% ຈາກໄຕມາດຜ່ານມາ (ຮູບທີ 2).

ຮູບທີ 1. ໂຄງປະກອບຂອງອັດຕາເງິນເຟີ້

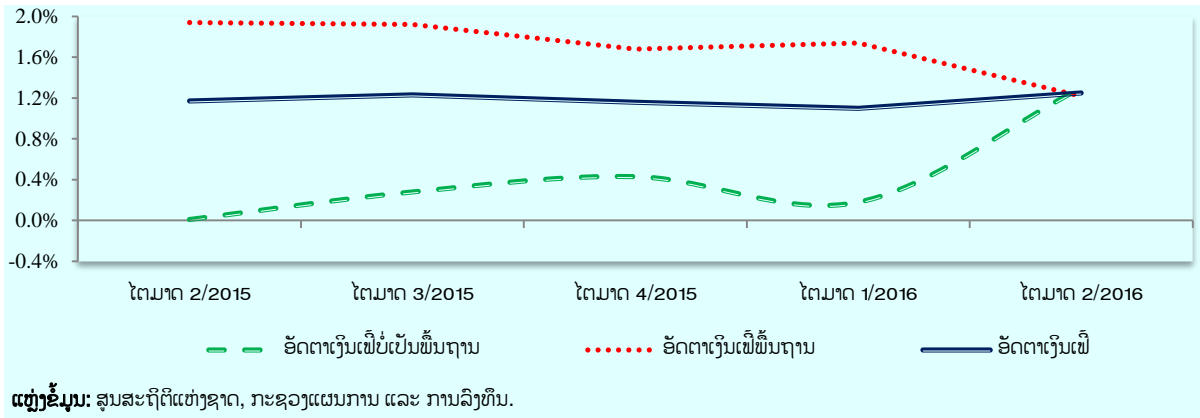


ແຫຼ່ງຂໍ້ມູນ: ສູນສະຖິຕິແຫ່ງຊາດ, ກະຊວງແຜນການ ແລະ ການລົງທຶນ.

¹ ລາຄາຊື້ນົງໃນໄຕມາດທີ 2 ຂອງປີ 2015 ແມ່ນ 64.831 ກີບ/ກິໂລກຼາມ ສ່ວນໃນໄຕມາດທີ 2 ຂອງປີ 2016 ແມ່ນ 66.193 ກີບ/ກິໂລກຼາມ.

² ລາຄາເຂົ້າສານຈ້າວໃນໄຕມາດທີ 2 ຂອງປີ 2015 ແມ່ນ 7.702 ກີບ/ກິໂລກຼາມ ສ່ວນໃນໄຕມາດທີ 2 ຂອງປີ 2016 ແມ່ນ 7.884 ກີບ/ກິໂລກຼາມ.

ຮູບທີ 2. ສິ້ນສະແດງອັດຕາເງິນເຟີ້ລວມ



III. ຂະແໜງການເງິນ-ເງິນຕາ

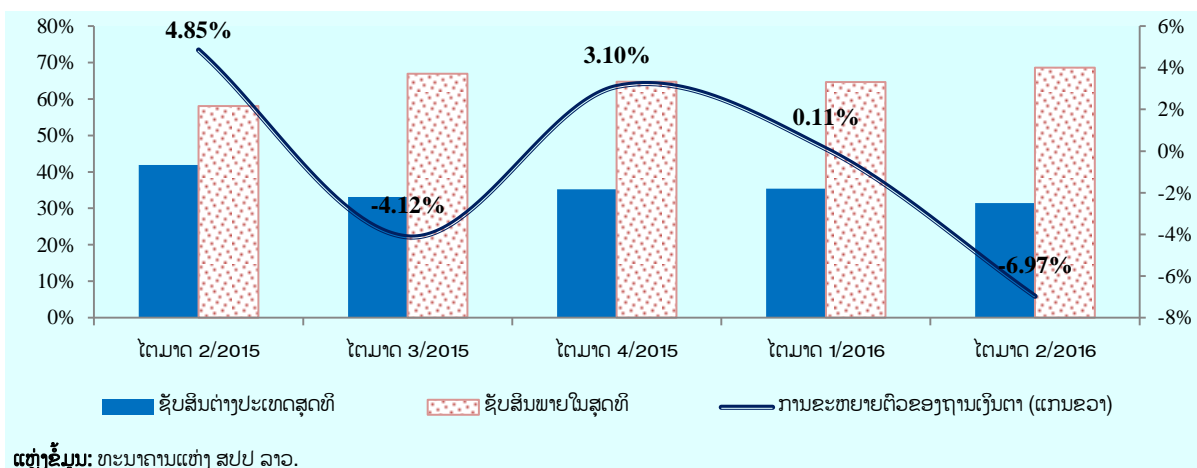
3.1. ນະໂຍບາຍເງິນຕາ

ທຫລ ສືບຕໍ່ຮັກສາອັດຕາດອກເບ້ຍພື້ນຖານໄລຍະສັ້ນບໍ່ເກີນ 7 ວັນ ຢູ່ໃນລະດັບ 4,5% ຕໍ່ປີ; ສືບຕໍ່ປະຕິບັດນະໂຍບາຍອັດຕາດອກເບ້ຍທີ່ມີການຄຸ້ມຄອງ ດ້ວຍການຄຸ້ມຄອງການກຳນົດອັດຕາດອກເບ້ຍເງິນຝາກສະກຸນເງິນກີບຂອງທະນາຄານທຸລະກິດ; ສືບຕໍ່ຮັກສາອັດຕາເງິນແຮຝາກບັງຄັບໄວ້ໃນລະດັບ 5% ສຳລັບເງິນກີບ ແລະ 10% ສຳລັບເງິນຕາຕ່າງປະເທດ ແລະ ຊຸກຍູ້ການເຄື່ອນໄຫວທຸລະກຳໃນຕະຫຼາດເປີດຢ່າງເປັນປົກກະຕິ ພ້ອມທັງປະຕິບັດພາລະບົດບາດເປັນຜູ້ໃຫ້ກູ້ແຫຼ່ງສຸດທ້າຍ.

3.2. ຖານເງິນຕາ

ຖານເງິນຕາ ຫຼຸດລົງ 6,97% ທຽບໃສ່ໄຕມາດຜ່ານມາ ແລະ ຫຼຸດລົງ 7,94% ທຽບໃສ່ໄລຍະດຽວກັນຂອງປີຜ່ານມາ (ຮູບທີ 3) ສາເຫດມາຈາກຊັບສິນຕ່າງປະເທດສຸດທິ ຫຼຸດລົງ 17,33% ທຽບໃສ່ໄຕມາດຜ່ານມາ ເປັນຕົ້ນລັດຖະບານໂອນຊຳລະຕົ້ນທຶນ ແລະ ດອກເບ້ຍ ຂອງພັນທະບັດ ແລະ ເງິນກູ້ ໃຫ້ແກ່ຕ່າງປະເທດ. ນອກນັ້ນ, ລັດຖະບານຍັງໄດ້ຈຳໜ່າຍພັນທະບັດ ເພື່ອລະດົມທຶນຢູ່ພາຍໃນປະເທດ.

ຮູບທີ 3. ຖານເງິນຕາ

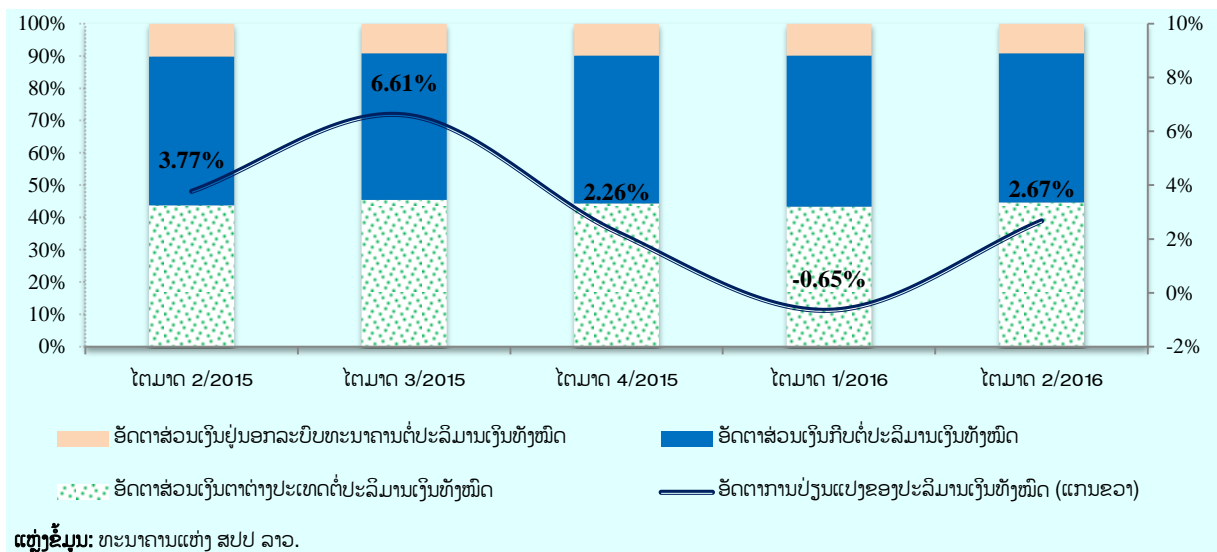


3.3. ປະລິມານເງິນ

ປະລິມານເງິນ (M2) ເພີ່ມຂຶ້ນ 2,67% ທຽບໃສ່ໄຕມາດຜ່ານມາ ແລະ ເພີ່ມຂຶ້ນ 11,21% ທຽບໃສ່ໄລຍະດຽວກັນຂອງປີຜ່ານມາ ສາເຫດມາຈາກການປ່ອຍສິນເຊື່ອໃຫ້ພາກສ່ວນເສດຖະກິດ ເພີ່ມຂຶ້ນ 6,28% ທຽບໃສ່ໄຕມາດຜ່ານມາ, ໃນນັ້ນ ສິນເຊື່ອໃຫ້ພາກສ່ວນເອກະຊົນ ເພີ່ມຂຶ້ນ 7,73%, ກວມອັດຕາສ່ວນ 79,54% ແລະ ສິນເຊື່ອໃຫ້ລັດວິສາຫະກິດ ເພີ່ມຂຶ້ນ 1,02%, ກວມອັດຕາສ່ວນ 20,46% ຂອງຍອດໃຫ້ພາກສ່ວນເສດຖະກິດ.

ອົງປະກອບຂອງປະລິມານເງິນປະກອບມີ: ເງິນຝາກເປັນສະກຸນເງິນກີບ 46,16%, ເງິນຝາກເປັນສະກຸນເງິນຕາຕ່າງປະເທດ 44,69% ແລະ ເງິນຢູ່ນອກລະບົບທະນາຄານ 9,14% (ຮູບທີ 4).

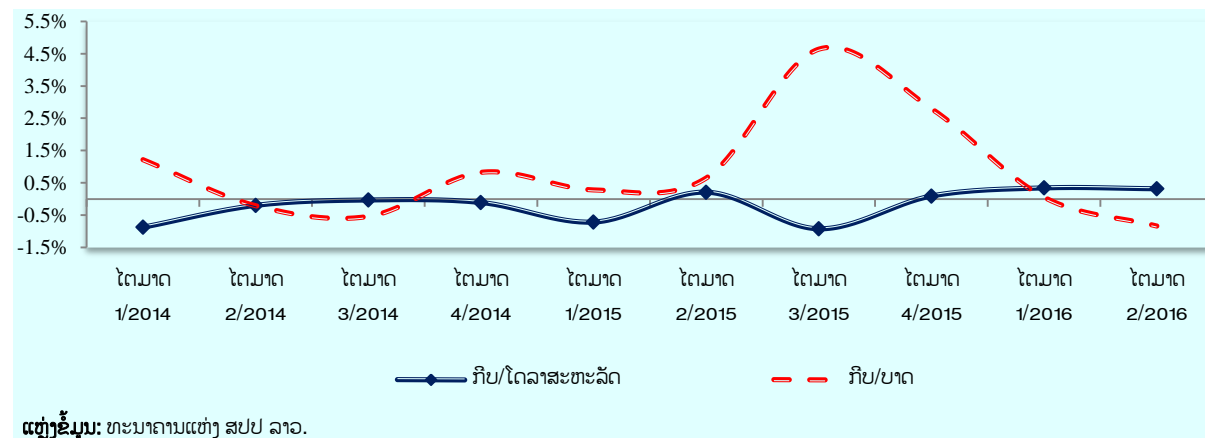
ຮູບທີ 4. ປະລິມານເງິນ M2



3.4. ອັດຕາແລກປ່ຽນ

ໃນໄຕມາດນີ້, ອັດຕາແລກປ່ຽນສະເລ່ຍທົ່ວລະບົບ ເງິນກີບທຽບເງິນໂດລາສະຫະລັດ ແຂງຄ່າ 0,32%, ຢູ່ໃນລະດັບ 8.124,35 ກີບ/ໂດລາສະຫະລັດ ແຕ່ເງິນກີບທຽບເງິນບາດ ອ່ອນຄ່າ 0,84%, ຢູ່ໃນລະດັບ 231,70 ກີບ/ບາດ ທຽບໃສ່ໄຕມາດຜ່ານມາ ຍ້ອນການແຂງຄ່າຂອງເງິນບາດຢູ່ໃນຕະຫຼາດສາກົນ (ຮູບທີ 5).

ຮູບທີ 5. ການເໜັງຕີງອັດຕາແລກປ່ຽນ (ໄຕມາດທຽບໄຕມາດ)



3.5. ການຄຸ້ມຄອງທະນາຄານທຸລະກິດ ແລະ ສະຖາບັນການເງິນ

ການເຄື່ອນໄຫວຂອງລະບົບທະນາຄານ ສືບຕໍ່ມີຄວາມປອດໄພ ແລະ ໜັ້ນຄົງ ເຫັນໄດ້ຈາກທົ່ວລະບົບ ທະນາຄານທຸລະກິດສາມາດ ລະດົມເງິນຝາກ ແລະ ປ່ອຍສິນເຊື່ອ ເພີ່ມຂຶ້ນ 3,49% ແລະ 7,11% ຕາມລຳດັບ, ໃນນັ້ນ ກຸ່ມທະນາຄານທຸລະກິດທີ່ກວມອັດຕາສ່ວນການເພີ່ມຂຶ້ນຂອງເງິນຝາກຫຼາຍກວ່າໝູ່ແມ່ນ ທະນາຄານທຸລະກິດລັດ³ ແລະ ທະນາຄານເອກະຊົນ ໂດຍກວມເອົາ 33,82% ແລະ 31,36% ຕາມລຳດັບ. ສຳລັບກຸ່ມທະນາຄານທຸລະກິດທີ່ກວມອັດຕາສ່ວນການເພີ່ມຂຶ້ນຂອງສິນເຊື່ອຫຼາຍກວ່າໝູ່ ແມ່ນທະນາຄານທຸລະກິດລັດ ແລະ ທະນາຄານສາຂາຕ່າງປະເທດ ໂດຍກວມເອົາ 61,34% ແລະ 22,54% ຕາມລຳດັບ. ໃນປັດຈຸບັນ, ທະນາຄານທຸລະກິດມີຈຳນວນທັງໝົດ 42 ແຫ່ງ (ຕາຕະລາງ 15), 94 ສາຂາ, 480 ໜ່ວຍບໍລິການ, 35 ໜ່ວຍແລກປ່ຽນ ແລະ 1.054 ຕູ້ ATM ໃນຂອບເຂດທົ່ວປະເທດ. ສຳລັບສະຖາບັນການເງິນຈຸລະພາກ ມີຈຳນວນທັງໝົດ 146 ແຫ່ງ (ຕາຕະລາງ 16), ເພີ່ມຂຶ້ນ 2 ແຫ່ງ ແລະ ມີຍອດຊັບສິນ⁴ ເພີ່ມຂຶ້ນ 10,13% ທຽບໃສ່ໄຕມາດຜ່ານມາ, ເງິນຝາກ⁵ ແລະ ສິນເຊື່ອ⁶ ເພີ່ມຂຶ້ນ 13,05% ແລະ 64,70% ຕາມລຳດັບ.

3.6. ອັດຕາດອກເບ້ຍ

ໃນໄຕມາດນີ້, ອັດຕາດອກເບ້ຍເງິນຝາກ ແລະ ເງິນກູ້ຂອງທະນາຄານທຸລະກິດ ສືບຕໍ່ປັບຫຼຸດລົງ. ສຳລັບອັດຕາດອກເບ້ຍເງິນຝາກມີກຳນົດ 12 ເດືອນ ສະກຸນເງິນກີບ ຫຼຸດລົງມາຢູ່ໃນລະຫວ່າງ 0,06-6,13% ຕໍ່ປີ, ສະກຸນເງິນບາດ ຢູ່ໃນລະຫວ່າງ 0,03-6,50% ຕໍ່ປີ ແລະ ສະກຸນເງິນໂດລາ ຢູ່ໃນລະຫວ່າງ 0,05-6,50% ຕໍ່ປີ. ໃນຂະນະດຽວກັນ, ອັດຕາດອກເບ້ຍເງິນກູ້ມີກຳນົດ 1 ປີ ສະກຸນເງິນກີບ ຫຼຸດລົງມາຢູ່ໃນລະຫວ່າງ 5,09-14,00% ຕໍ່ປີ, ສະກຸນເງິນບາດ ຢູ່ໃນລະຫວ່າງ 4,29-12,50% ຕໍ່ປີ ແລະ ສະກຸນເງິນໂດລາ ຢູ່ໃນລະຫວ່າງ 4,21-12,00% ຕໍ່ປີ (ຕາຕະລາງທີ 8).

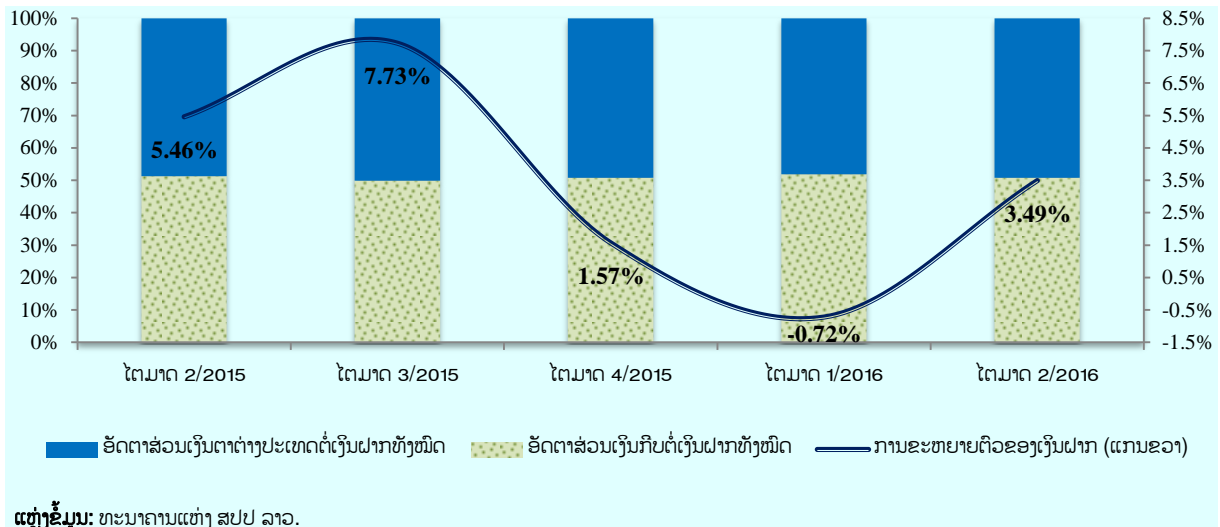
3.7. ເງິນຝາກ

ເງິນຝາກຂອງທະນາຄານທຸລະກິດ ເພີ່ມຂຶ້ນ 3,49% ທຽບໃສ່ໄຕມາດຜ່ານມາ ແລະ ເພີ່ມຂຶ້ນ 12,43% ທຽບໃສ່ໄລຍະດຽວກັນຂອງປີຜ່ານມາ (ບໍ່ລວມເງິນຝາກຂອງຜູ້ທີ່ບໍ່ຕັ້ງຖິ່ນຖານຢູ່ ສປປ ລາວ) ສາເຫດຂອງການເພີ່ມຂຶ້ນ ມາຈາກເງິນຝາກເປັນສະກຸນເງິນຕາຕ່າງປະເທດ ເພີ່ມຂຶ້ນ 5,72% ທຽບໃສ່ໄຕມາດຜ່ານມາ, ໃນນັ້ນ ເງິນຝາກກະແສລາຍວັນ, ຝາກປະຫຍັດ ແລະ ເງິນຝາກມີກຳນົດ ເພີ່ມຂຶ້ນ 9,79%, 2,34% ແລະ 6,54% ຕາມລຳດັບ.

ເງິນຝາກເປັນສະກຸນເງິນກີບ ເພີ່ມຂຶ້ນ 1,41%, ກວມອັດຕາສ່ວນ 50,80% ແລະ ເງິນຝາກເປັນສະກຸນເງິນຕາຕ່າງປະເທດ ເພີ່ມຂຶ້ນ 5,72%, ກວມເອົາ 49,20% ຂອງເງິນຝາກທັງໝົດ (ຮູບທີ 6).

³ ລວມທະນາຄານທຸລະກິດລັດ ແລະ ທະນາຄານສະເພາະກິດ.
⁴ ລວມມີຍອດຊັບສິນຂອງສະຖາບັນການເງິນຈຸລະພາກທີ່ຮັບເງິນຝາກ, ບໍ່ຮັບຝາກ, ສະຫະກອນສິນເຊື່ອ-ເງິນຝາກປະຫຍັດ ແລະ ບໍລິສັດເຊົ່າສິນເຊື່ອ.
⁵ ລວມມີເງິນຝາກຂອງສະຖາບັນການເງິນຈຸລະພາກທີ່ຮັບເງິນຝາກ ແລະ ສະຫະກອນສິນເຊື່ອ-ເງິນຝາກປະຫຍັດ.
⁶ ລວມມີສິນເຊື່ອຂອງສະຖາບັນການເງິນຈຸລະພາກທີ່ຮັບເງິນຝາກ, ບໍ່ຮັບຝາກ, ສະຫະກອນສິນເຊື່ອ-ເງິນຝາກປະຫຍັດ, ບໍລິສັດເຊົ່າສິນເຊື່ອ ແລະ ໂຮງຊວດຈຳ.

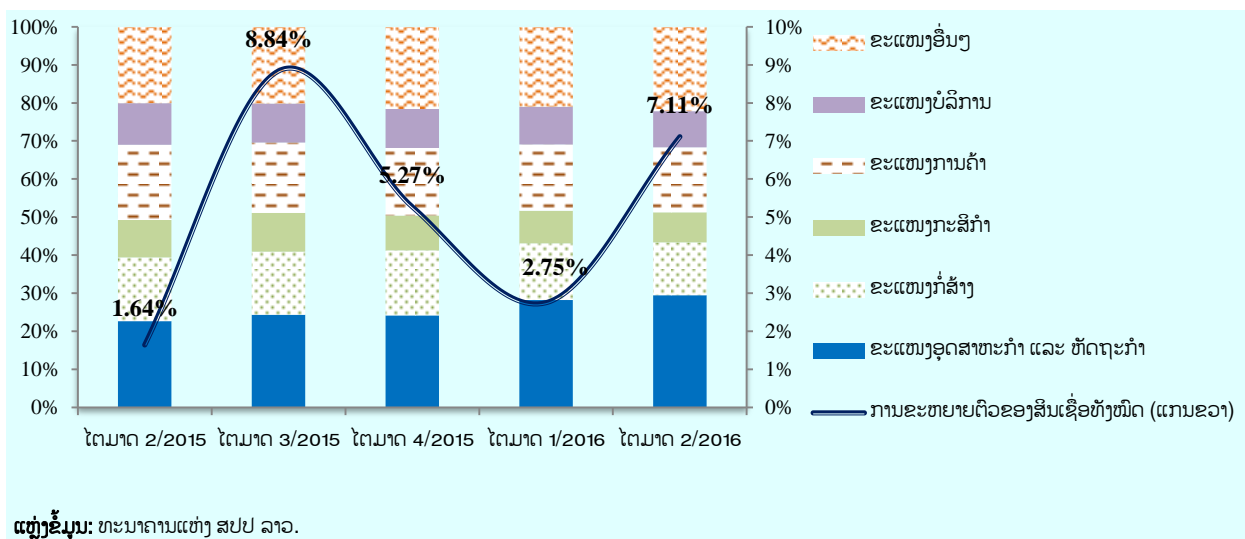
ຮູບທີ 6. ເງິນຝາກຂອງທະນາຄານທຸລະກິດ



3.8. ສິນເຊື້ອ

ສິນເຊື້ອຂອງທະນາຄານທຸລະກິດ ເພີ່ມຂຶ້ນ 7,11% ທຽບໃສ່ໄຕມາດຜ່ານມາ ແລະ ເພີ່ມຂຶ້ນ 26,10% ທຽບໃສ່ໄລຍະດຽວກັນຂອງປີຜ່ານມາ. ໃນນັ້ນ, ສິນເຊື້ອທີ່ຂະຫຍາຍຕົວຫຼາຍກວ່າໝູ່ໃນໄຕມາດນີ້ ແມ່ນຂະແໜງອື່ນໆ⁷ 12,98%, ຂະແໜງອຸດສາຫະກຳ ແລະ ຫັດຖະກຳ 11,91%, ຂະແໜງການຄ້າ 4,73% ແລະ ຂະແໜງບໍລິການ 3,22%. ສ່ວນຂະແໜງກະສິກຳ 0,76% ແລະ ຂະແໜງກໍ່ສ້າງ ຫຼຸດລົງ 0,37% (ຮູບທີ 7). ສຳລັບອັດຕາສ່ວນສິນເຊື້ອຕໍ່ເງິນຝາກຂອງທະນາຄານທຸລະກິດ ເພີ່ມຂຶ້ນ ຈາກ 92,37% ມາເປັນ 95,60%.

ຮູບທີ 7. ການຂະຫຍາຍຕົວຂອງສິນເຊື້ອ (ແຍກຕາມຂະແໜງການ)



⁷ ຂະແໜງການອື່ນໆ ເຊັ່ນ: ສິນເຊື້ອເພື່ອອະສັງຫາລິມະຊັບ, ສິນເຊື້ອເພື່ອເກັບຊື້ຜົນຜະລິດ, ຂະແໜງສະໜອງວັດຖຸ ແລະ ເຕັກນິກ, ຂະແໜງຂົນສົ່ງ ແລະ ອື່ນໆ.

3.9. ຕະຫຼາດຫຼັກຊັບ

ດັດຊະນີຕະຫຼາດຫຼັກຊັບລາວ ໃນໄຕມາດນີ້ ປົດຢູ່ທີ່ 1.127,40 ຈຸດ, ຫຼຸດລົງ 3,08% ທຽບໃສ່ໄຕມາດຜ່ານມາ, ຕະຫຼອດໄຕມາດມີປະລິມານການຊື້-ຂາຍຮຸ້ນທັງໝົດ 2,50 ລ້ານຮຸ້ນ ແລະ ມີມູນຄ່າການຊື້-ຂາຍ 311,71 ຕື້ກີບ, ຫຼຸດລົງ 70,02% ທຽບໃສ່ໄຕມາດຜ່ານມາ. ໃນນັ້ນ, ເປັນມູນຄ່າການຊື້-ຂາຍຮຸ້ນຂອງນັກລົງທຶນຕ່າງປະເທດກວມເອົາອັດຕາສ່ວນ 60,89% ຂອງມູນຄ່າການຊື້-ຂາຍຮຸ້ນທັງໝົດ.

ສະພາບການຊື້-ຂາຍຮຸ້ນຂອງຕະຫຼາດຫຼັກຊັບລາວ (LSX)

ຊື່ບໍລິສັດ	ໄຕມາດ 1		ໄຕມາດ 2		% ການປ່ຽນແປງ	
	ຈຳນວນ (ຮຸ້ນ)	ມູນຄ່າການຊື້-ຂາຍ (ລ້ານກີບ)	ຈຳນວນ (ຮຸ້ນ)	ມູນຄ່າການຊື້-ຂາຍ (ລ້ານກີບ)	ຈຳນວນ	ມູນຄ່າການຊື້-ຂາຍ
ທະນາຄານການຄ້າຕ່າງປະເທດລາວ ມະຫາຊົນ	1,658,830	7,311.26	1,107,000	4,881.39	-33.27	-33.23
ບໍລິສັດ ຜະລິດໄຟຟ້າລາວ ມະຫາຊົນ	5,080,206	29,934.61	1,012,400	5,786.71	-80.07	-80.67
ບໍລິສັດ ລາວເວີນ ມະຫາຊົນ	556	3.87	900	5.70	61.87	46.95
ບໍລິສັດ ປີໂຕຣລ້ຽມເທຣດດິງລາວ ມະຫາຊົນ	331,349	951.89	355,800	883.04	1.34	-7.23
ບໍລິສັດ ສຸວັນນິ ໂຮມເຊັນເຕີ ມະຫາຊົນ	260,356	873.86	49,300	156.10	-81.06	-82.14
ທັງໝົດ	7,331,297	39,075.52	2,505,400	11,712.94	-65.83	-70.02

ແຫຼ່ງຂໍ້ມູນ: ສຳນັກງານຄະນະກຳມະການຄຸ້ມຄອງຫຼັກຊັບ, ທະນາຄານແຫ່ງ ສປປ ລາວ.

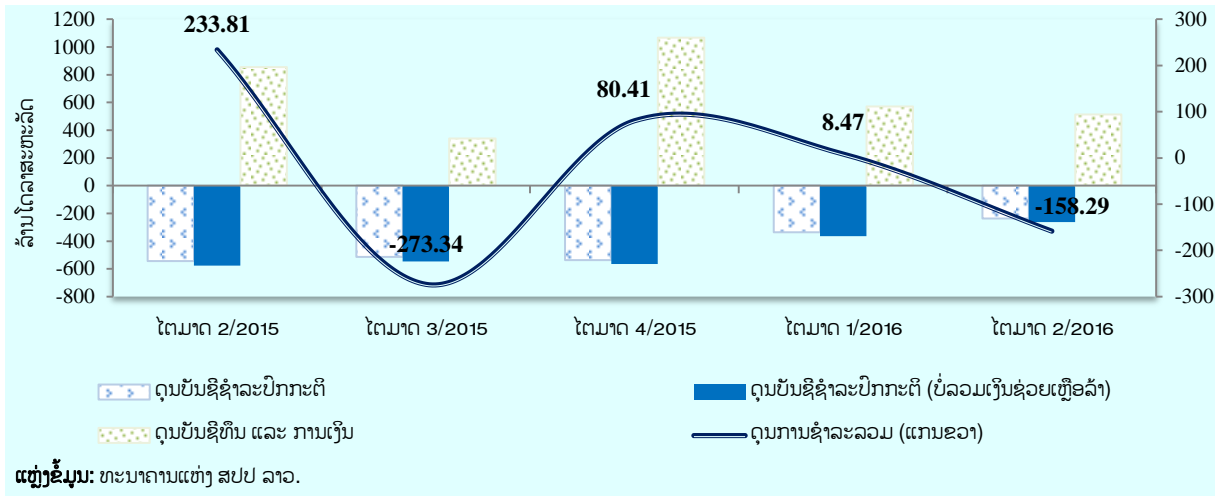
IV. ດຸນການຊຳລະກັບຕ່າງປະເທດ

4.1. ດຸນການຊຳລະລວມ

ດຸນການຊຳລະກັບຕ່າງປະເທດ ຂາດດຸນ 158,29 ລ້ານໂດລາສະຫະລັດ (ຮູບທີ 8) ຍ້ອນດຸນບັນຊີຊຳລະປົກກະຕິ ຂາດດຸນ 237,68 ລ້ານໂດລາສະຫະລັດ. ໃນຂະນະທີ່, ດຸນບັນຊີທຶນ ແລະ ການເງິນ ເກີນດຸນ 513,22 ລ້ານໂດລາສະຫະລັດ. ມາຮອດທ້າຍໄຕມາດນີ້, ຄັງສຳຮອງເງິນຕາຕ່າງປະເທດ ສາມາດກຸ້ມການນຳເຂົ້າສິນຄ້າໄດ້ 5,40 ເດືອນ⁸.

⁸ ຕົວເລກນຳເຂົ້າສະເລ່ຍໃນປີ 2016 (ຕົວເລກເບື້ອງຕົ້ນ) 154,95 ລ້ານໂດລາສະຫະລັດຕໍ່ເດືອນ ຊຶ່ງບໍ່ລວມການນຳເຂົ້າສິນຄ້າທີ່ມີແຫຼ່ງທຶນຮອງຮັບ. ໃນນັ້ນ, ລວມມີການນຳເຂົ້າຂອງນັກລົງທຶນຕ່າງປະເທດ, ການນຳເຂົ້າຂອງໂຄງການຊ່ວຍເຫຼືອລ້າ ແລະ ການນຳເຂົ້າກູ້ຢືມພາກລັດ, ການນຳເຂົ້າຂອງອົງການຈັດຕັ້ງສາກົນ ແລະ ສະຖານທຸດ.

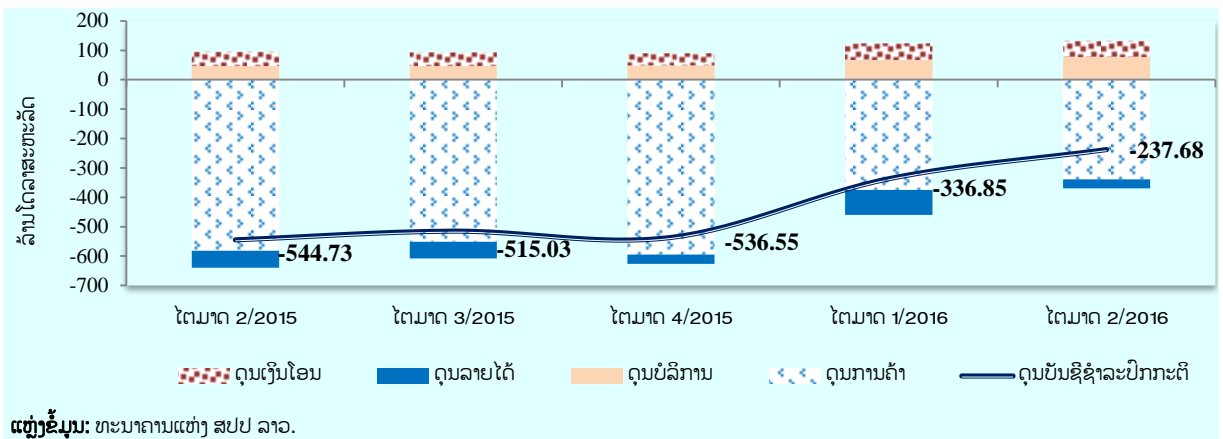
ຮູບທີ 8. ດຸນການຊໍາລະກັບຕ່າງປະເທດ



4.2. ດຸນບັນຊີຊໍາລະປົກກະຕິ

ດຸນບັນຊີຊໍາລະປົກກະຕິ ຂາດດຸນ 237,68 ລ້ານໂດລາສະຫະລັດ, ຫຼຸດລົງ 29,44% ທຽບໃສ່ໄຕມາດຜ່ານມາ ແລະ 56,37% ທຽບໃສ່ໄລຍະດຽວກັນຂອງປີຜ່ານມາ (ຮູບທີ 9) ສາເຫດຍ້ອນດຸນບໍລິການ ແລະ ດຸນເງິນໂອນເກິນດຸນ 77 ລ້ານໂດລາສະຫະລັດ ແລະ 55,54 ລ້ານໂດລາສະຫະລັດ ຕາມລຳດັບ. ໃນຂະນະທີ່, ດຸນການຄ້າ ແລະ ດຸນລາຍໄດ້ ສືບຕໍ່ຂາດດຸນ 339,15 ລ້ານໂດລາສະຫະລັດ ແລະ 31,07 ລ້ານໂດລາສະຫະລັດ ຊຶ່ງທຽບໃສ່ໄຕມາດຜ່ານມາ ຫຼຸດລົງ 9,59% ແລະ 63,69% ຕາມລຳດັບ.

ຮູບທີ 9. ດຸນບັນຊີຊໍາລະປົກກະຕິ



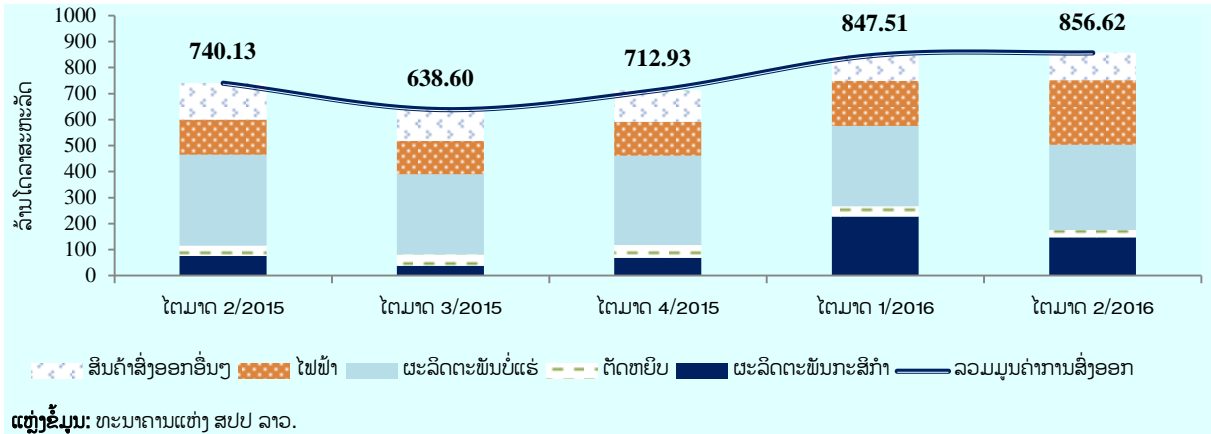
4.2.1 ການສົ່ງອອກ

ການສົ່ງອອກສິນຄ້າ ໃນໄຕມາດທີ 2 ຂອງປີ 2016 ບັນລຸໄດ້ 856,62 ລ້ານໂດລາສະຫະລັດ, ເພີ່ມຂຶ້ນ 1,07% ທຽບໃສ່ໄຕມາດຜ່ານມາ ແລະ ເພີ່ມຂຶ້ນ 15,74% ທຽບໃສ່ໄລຍະດຽວກັນຂອງປີຜ່ານມາ (ຮູບທີ 10), ໃນນັ້ນການສົ່ງອອກແຮ່ທາດ ເພີ່ມຂຶ້ນ 5,81% (ກວມເອົາອັດຕາສ່ວນ 38,20% ຂອງການສົ່ງອອກທັງໝົດ) ແລະ ການສົ່ງອອກໄຟຟ້າ ເພີ່ມຂຶ້ນ 43,35% (ກວມເອົາອັດຕາສ່ວນ 28,94% ຂອງການສົ່ງອອກທັງໝົດ) ທຽບໃສ່ໄຕ

ບົດລາຍງານສະຖິຕິເງິນຕາປະຈຳໄຕມາດທີ 2 ຂອງປີ 2016

ມາດຜ່ານມາ, ສ່ວນການສົ່ງອອກຜະລິດຕະພັນກະສິກໍາ ຫຼຸດລົງ 35,10% (ກວມເອົາອັດຕາສ່ວນ 17,16% ຂອງ ການສົ່ງອອກທັງໝົດ). ນອກນັ້ນ, ການສົ່ງອອກໄມ້ຍັງສືບຕໍ່ຫຼຸດລົງ ເນື່ອງຈາກການຈັດຕັ້ງປະຕິບັດຄໍາສັ່ງຂອງ ນາຍົກລັດຖະມົນຕີ ເລກທີ 15/ນຍ ວ່າດ້ວຍການເພີ່ມທະວີຄວາມເຂັ້ມງວດໃນການຄຸ້ມຄອງ ແລະ ກວດກາການ ຂຸດຄົ້ນໄມ້ ເຄື່ອນຍ້າຍໄມ້ ແລະ ທຸລະກິດໄມ້ ເຮັດໃຫ້ການສົ່ງອອກໄມ້ໄປ ສປ ຈີນ ແລະ ສສ ຫວຽດນາມ ຫຼຸດລົງ 34,92% ທຽບໃສ່ໄຕມາດຜ່ານມາ.

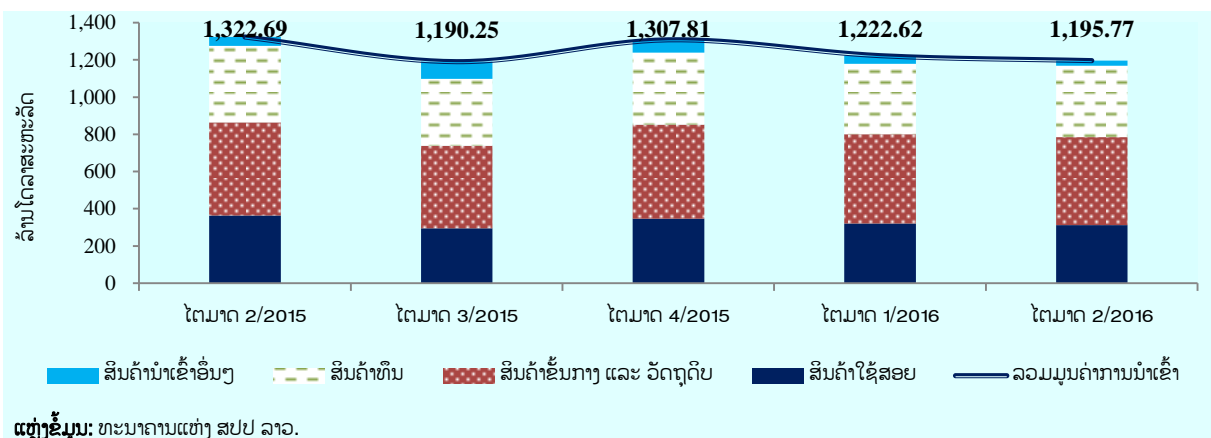
ຮູບທີ 10. ການສົ່ງອອກສິນຄ້າ



4.2.2 ການນໍາເຂົ້າ

ໃນໄຕມາດນີ້, ການນໍາເຂົ້າສິນຄ້າບັນລຸໄດ້ 1.195,77 ລ້ານໂດລາສະຫະລັດ, ຫຼຸດລົງ 2,20% ທຽບໃສ່ໄຕມາດຜ່ານມາ ແລະ ຫຼຸດລົງ 9,60% ທຽບໃສ່ໄລຍະດຽວກັນຂອງປີຜ່ານມາ (ຮູບທີ 11) ໂດຍສະເພາະແມ່ນມູນຄ່າ ການນໍາເຂົ້າ ຄໍາ, ເຫຼັກ ແລະ ເຫຼັກກ້າ, ເຄື່ອງຈັກ ແລະ ອຸປະກອນ ຫຼຸດລົງ 56,30%, 11,02% ແລະ 6,20% ຕາມລໍາດັບ. ສາເຫດຕົ້ນຕໍຍ້ອນຫຼາຍໂຄງການໄດ້ພົບກັບສະພາບອາກາດຝົນຕົກໜັກ ຊຶ່ງເປັນອຸປະສັກໃຫ້ແກ່ການ ກໍ່ສ້າງ ແລະ ການຂຸດຄົ້ນແຮ່ທາດ. ດັ່ງນັ້ນ, ຈຶ່ງໄດ້ເລີ່ມຢຸດການກໍ່ສ້າງໂຄງການ ແລະ ການຂຸດຄົ້ນຊົ່ວຄາວ. ນອກນັ້ນ ຍັງມີສິນຄ້າໃຊ້ສອຍ ເຊັ່ນ: ອາຫານ ແລະ ເຄື່ອງດື່ມ, ເຄື່ອງໃຊ້ໄຟຟ້າ ແລະ ອຸປະກອນ ຫຼຸດລົງ 9,77% ແລະ 5,68% ຕາມລໍາດັບ ທຽບໃສ່ໄຕມາດຜ່ານມາ.

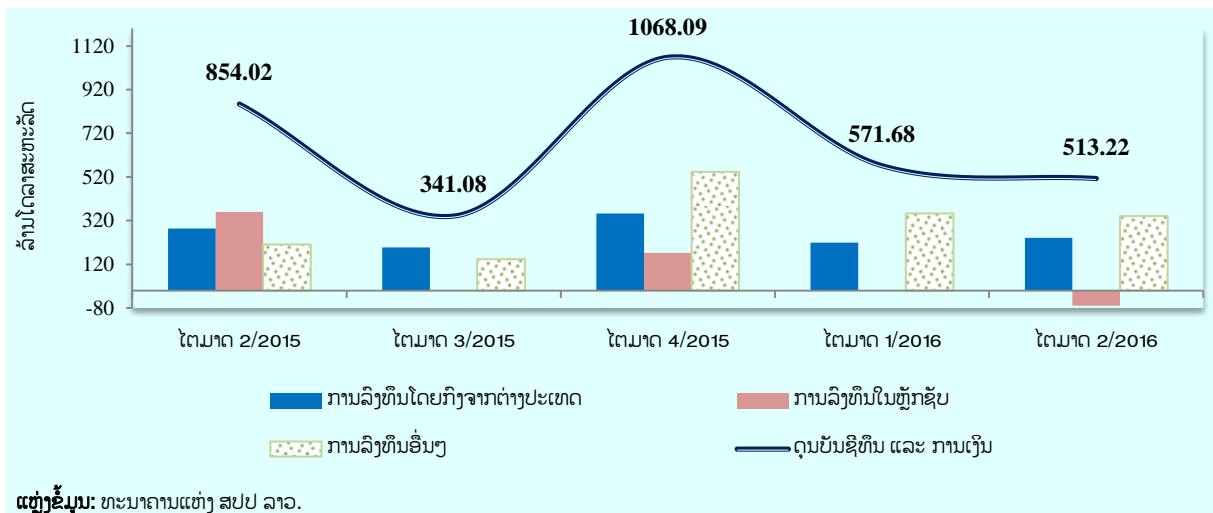
ຮູບທີ 11. ການນໍາເຂົ້າສິນຄ້າ



4.3. ດຸນບັນຊີທຶນ ແລະ ການເງິນ

ດຸນບັນຊີທຶນ ແລະ ການເງິນ ເກີນດຸນ 513,22 ລ້ານໂດລາສະຫະລັດ, ຫຼຸດລົງ 10,23% ທຽບໃສ່ໄຕມາດ ຜ່ານມາ ແລະ ຫຼຸດລົງ 39,91% ທຽບໃສ່ໄລຍະດຽວກັນຂອງປີຜ່ານມາ (ຮູບທີ 12) ຍ້ອນການລົງທຶນໃນຫຼັກຊັບ ແລະ ການລົງທຶນອື່ນໆ ຫຼຸດລົງ 22,83% ທຽບໃສ່ໄຕມາດຜ່ານມາ. ສ່ວນກະແສເງິນລົງທຶນໂດຍກົງຈາກຕ່າງປະ ເທດ ຜ່ານລະບົບທະນາຄານ ເພີ່ມຂຶ້ນ 9,99% ທຽບໃສ່ໄຕມາດຜ່ານມາ ຊຶ່ງຂະແໜງການທີ່ກວມອັດຕາສ່ວນຫຼາຍ ກວ່າໜູ່ແມ່ນ ຂະແໜງພະລັງງານໄຟຟ້າ, ຂະແໜງອຸດສາຫະກຳປຸງແຕ່ງ ແລະ ຂະແໜງການກໍ່ສ້າງ ໂດຍກວມເອົາ 51,37%, 15,08% ແລະ 14,13% ຕາມລຳດັບ.

ຮູບທີ 12 . ດຸນບັນຊີທຶນ ແລະ ການເງິນ



ຕາຕະລາງທີ 1. ດັດຊະນີລາຄາຜູ້ຊົມໃຊ້ (ທຽບຖານ ເດືອນ 12/2010 = 100)

ໝວດສິນຄ້າ	ໄຕມາດ 2/2015	ໄຕມາດ 3/2015	ໄຕມາດ 4/2015	ໄຕມາດ 1/2016	ໄຕມາດ 2/2016
ດັດຊະນີລາຄາຜູ້ຊົມໃຊ້ລວມ	123.80	124.62	124.62	124.01	125.35
ດັດຊະນີແຕ່ລະໝວດສິນຄ້າ					
1. ໝວດສະບຽງອາຫານ ແລະ ເຄື່ອງດື່ມບໍ່ແມ່ນເຫຼົ້າ	143.96	146.51	147.32	146.96	149.89
2. ໝວດເຫຼົ້າ ແລະ ຢາສຸບ	117.38	117.93	118.37	119.14	119.39
3. ໝວດເຄື່ອງນຸ່ງຮູ້ມ ແລະ ເກີບ	120.61	121.55	122.88	123.21	122.98
4. ໝວດທີ່ພັກອາໄສ, ນ້ຳປະປາ, ໄຟຟ້າ ແລະ ເຊື້ອເພີງ	136.95	136.73	136.81	139.04	139.48
5. ໝວດເຄື່ອງໃຊ້ໃນເຮືອນ	110.33	110.42	110.24	110.55	110.75
6. ໝວດການຮັກສາສຸຂະພາບ	104.09	104.73	107.35	107.66	107.67
7. ໝວດຄົມມະນາຄົມ ແລະ ການຂົນສົ່ງ	103.98	103.22	101.42	98.51	99.24
8. ໝວດໄປສະນີ ແລະ ໂທລະຄົມມະນາຄົມ	108.77	108.86	108.91	108.92	108.90
9. ໝວດການບັນເທີງ ແລະ ການພັກຜ່ອນ	106.47	106.35	106.64	106.68	106.66
10. ໝວດການສຶກສາ	103.12	103.32	103.25	103.25	103.25
11. ໝວດຮ້ານອາຫານ ແລະ ໂຮງແຮມ	137.52	137.21	137.28	137.84	138.90
12. ໝວດການສິນຄ້າ ແລະ ການບໍລິການອື່ນໆ	108.44	108.94	109.05	109.26	109.37

ແຫຼ່ງຂໍ້ມູນ: ສູນສະຖິຕິແຫ່ງຊາດ, ກະຊວງແຜນການ ແລະ ການລົງທຶນ.

ຕາຕະລາງທີ 2. ອັດຕາເງິນເຟີ້ (%)

ໝວດສິນຄ້າ	ໄຕມາດ 2/2015	ໄຕມາດ 3/2015	ໄຕມາດ 4/2015	ໄຕມາດ 1/2016	ໄຕມາດ 2/2016
ອັດຕາເງິນເຟີ້	1.17	1.23	1.16	1.10	1.25
1. ໝວດສະບຽງອາຫານ ແລະ ເຄື່ອງດື່ມບໍ່ແມ່ນເຫຼົ້າ	4.21	4.58	5.22	4.63	4.12
2. ໝວດເຫຼົ້າ ແລະ ຢາສຸບ	2.91	2.51	2.31	2.61	1.71
3. ໝວດເຄື່ອງນຸ່ງຮູ້ມ ແລະ ເກີບ	4.16	4.25	4.17	3.16	1.97
4. ໝວດທີ່ພັກອາໄສ, ນ້ຳປະປາ, ໄຟຟ້າ ແລະ ເຊື້ອເພີງ	8.37	7.68	1.36	1.81	1.85
5. ໝວດເຄື່ອງໃຊ້ໃນເຮືອນ	1.38	1.29	0.75	0.66	0.38
6. ໝວດການຮັກສາສຸຂະພາບ	0.02	0.63	3.15	3.43	3.44
7. ໝວດຄົມມະນາຄົມ ແລະ ການຂົນສົ່ງ	-7.16	-7.42	-7.38	-7.00	-4.56
8. ໝວດໄປສະນີ ແລະ ໂທລະຄົມມະນາຄົມ	1.22	1.22	0.18	0.18	0.11
9. ໝວດການບັນເທີງ ແລະ ການພັກຜ່ອນ	0.13	0.06	0.44	0.49	0.17
10. ໝວດການສຶກສາ	0.19	0.49	0.13	0.15	0.13
11. ໝວດຮ້ານອາຫານ ແລະ ໂຮງແຮມ	3.71	2.86	2.45	2.82	1.01
12. ໝວດການສິນຄ້າ ແລະ ການບໍລິການອື່ນໆ	0.02	0.53	0.57	0.78	0.86

ແຫຼ່ງຂໍ້ມູນ: ສູນສະຖິຕິແຫ່ງຊາດ, ກະຊວງແຜນການ ແລະ ການລົງທຶນ.

ຕາຕະລາງທີ 3. ຖານະການເງິນຂອງທະນາຄານແຫ່ງ ສປປ ລາວ (ຕື້ກີບ)

ລາຍການ	ໄຕມາດ 2/2015	ໄຕມາດ 3/2015	ໄຕມາດ 4/2015	ໄຕມາດ 1/2016	ໄຕມາດ 2/2016
ຊັບສິນຕ່າງປະເທດສຸດທິ	8,960.02	6,781.41	7,444.49	7,479.06	6,182.62
ຊັບສິນຕ່າງປະເທດ	9,545.65	7,368.49	8,024.34	8,065.06	6,762.42
ໜີ້ສິນຕ່າງປະເທດ	-585.63	-587.08	-579.85	-586.00	-579.80
ຊັບສິນພາຍໃນສຸດທິ	12,416.37	13,713.98	13,686.02	13,674.23	13,495.75
ສິນເຊື່ອພາຍໃນສຸດທິ	9,579.40	11,317.59	11,745.69	11,839.33	11,641.54
ສິນເຊື່ອໃຫ້ລັດຖະບານສຸດທິ	-1,209.96	-303.74	4.25	192.34	-471.35
ສິນເຊື່ອໃຫ້ລັດຖະບານ	1,118.82	1,117.44	1,117.44	1,117.44	1,117.44
ເງິນຝາກລັດຖະບານ	-2,328.78	-1,421.18	-1,113.19	-925.10	-1,588.79
ສິນເຊື່ອໃຫ້ພາກສ່ວນເສດຖະກິດ	6,434.06	6,420.27	6,475.12	6,393.39	6,384.39
ສິນເຊື່ອໃຫ້ສະຖາບັນການເງິນ	4,355.30	5,201.06	5,266.32	5,253.60	5,728.50
ພັນທະບັດທະນາຄານກາງ	-1,246.94	-1,577.03	-2,065.53	-2,868.46	-2,859.97
ລາຍການອື່ນໆສຸດທິ	4,083.91	3,973.42	4,005.86	4,703.36	4,714.18
ຖານເງິນຕາ	21,376.39	20,495.39	21,130.51	21,153.29	19,678.37
ເງິນສົດຢູ່ຂອດຈໍລະຈອນ	8,258.14	8,189.45	8,290.15	8,432.02	8,164.69
ເງິນຝາກ	13,118.25	12,305.94	12,840.36	12,721.27	11,513.68
ເງິນຝາກກະແສລາຍວັນ	8,829.20	8,230.83	8,625.43	8,495.42	7,709.98
ເງິນແຮຝາກບັງຄັບ	2,866.26	2,951.72	3,104.89	3,090.86	3,140.17
ທຶນຈົດທະບຽນຂອງ ທທກ	1,416.30	1,108.69	1,100.64	1,131.01	648.43
ເງິນຝາກຂອງພາກສ່ວນອື່ນໆ	6.49	14.70	9.40	3.98	15.10

ແຫຼ່ງຂໍ້ມູນ: ກົມນະໂຍບາຍເງິນຕາ, ທະນາຄານແຫ່ງ ສປປ ລາວ.

ຕາຕະລາງທີ 4. ຖານະການເງິນຂອງທະນາຄານທຸລະກິດ (ຕື້ກີບ)

ລາຍການ	ໄຕມາດ 2/2015	ໄຕມາດ 3/2015	ໄຕມາດ 4/2015	ໄຕມາດ 1/2016	ໄຕມາດ 2/2016
ຊັບສິນຕ່າງປະເທດສຸດທິ	-7,383.80	-8,179.20	-10,632.90	-12,403.60	-14,705.60
ຊັບສິນຕ່າງປະເທດ	8,668.50	9,723.60	8,852.20	9,470.80	7,238.80
ໜີ້ສິນຕ່າງປະເທດ	-16,052.30	-17,902.80	-19,485.10	-21,874.40	-21,944.40
ຄັງສະສົມສຸດທິ	18,008.70	18,261.60	18,223.60	19,199.30	16,398.70
ຄັງສະສົມ	21,972.80	22,622.10	22,979.30	23,950.30	21,475.40
ເງິນກູ້ຢືມຈາກ ທຫລ	-3,964.10	-4,360.50	-4,755.70	-4,751.00	-5,076.70
ສິນເຊື້ອໃຫ້ລັດຖະບານສຸດທິ	4,422.30	4,283.80	4,790.20	4,862.40	5,886.50
ເປັນສະກຸນເງິນກີບ	4,897.50	4,947.80	5,233.10	5,374.10	6,314.10
ເປັນສະກຸນເງິນຕາຕ່າງປະເທດ	-475.20	-664.00	-442.90	-511.70	-427.60
ຊັບສິນພາຍໃນສຸດທິ (ຍົກເວັ້ນສິນເຊື້ອໃຫ້ລັດຖະບານ)	34,399.07	38,904.60	41,729.30	42,579.30	48,013.10
ສິນເຊື້ອໃຫ້ພາກສ່ວນເສດຖະກິດ	42,146.60	45,872.80	48,290.80	49,139.80	53,147.70
ເປັນສະກຸນເງິນຕາຕ່າງປະເທດ	21,199.60	23,148.00	24,170.90	25,572.30	28,172.30
ສິນເຊື້ອໃຫ້ພາກເອກະຊົນ	37,679.20	40,996.10	43,476.00	43,476.00	47,352.10
ເປັນສະກຸນເງິນຕາຕ່າງປະເທດ	16,912.00	18,463.80	19,545.00	20,163.30	22,632.10
ສິນເຊື້ອໃຫ້ພາກສ່ວນລັດວິສາຫະກິດ	4,467.40	4,876.70	4,814.80	5,663.80	5,795.60
ເປັນສະກຸນເງິນຕາຕ່າງປະເທດ	4,287.60	4,684.20	4,625.90	5,409.00	5,540.20
ຊັບສິນອື່ນໆສຸດທິ	-7,747.53	-6,968.20	-6,561.50	-6,560.50	-5,134.60
ເງິນຝາກລູກຄ້າ	49,446.50	53,270.90	54,109.80	53,719.70	55,592.50
ເປັນເງິນກີບ	25,361.00	26,599.60	27,476.60	27,846.40	28,239.00
ເປັນສະກຸນເງິນຕາຕ່າງປະເທດ	24,085.50	26,671.30	26,633.20	25,873.30	27,353.50

ແຫຼ່ງຂໍ້ມູນ: ກົມນະໂຍບາຍເງິນຕາ, ທະນາຄານແຫ່ງ ສປປ ລາວ.

ຕາຕະລາງທີ 5. ຖານະການເງິນຂອງລະບົບທະນາຄານ (ຕື້ກີບ)

ລາຍການ	ໄຕມາດ 2/2015	ໄຕມາດ 3/2015	ໄຕມາດ 4/2015	ໄຕມາດ 1/2016	ໄຕມາດ 2/2016
ຊັບສິນຕ່າງປະເທດສຸດທິ	1,576.22	-1,397.79	-3,188.41	-4,924.54	-8,522.98
ຊັບສິນຕ່າງປະເທດ	18,214.15	17,092.09	16,876.54	17,535.86	14,001.22
ໜີ້ສິນຕ່າງປະເທດ	-16,637.93	-18,489.88	-20,064.95	-22,460.40	-22,524.20
ຊັບສິນພາຍໃນສຸດທິ	53,455.79	60,069.01	63,187.66	64,534.74	69,726.06
ສິນເຊື່ອພາຍໃນ	51,793.00	56,273.13	59,560.37	61,067.83	64,947.24
ສິນເຊື່ອໃຫ້ລັດຖະບານສຸດທິ	3,212.34	3,980.06	4,794.45	5,054.74	5,415.15
ສິນເຊື່ອໃຫ້ລັດຖະບານ	7,414.02	7,367.84	7,654.04	8,007.24	8,492.64
ເງິນຝາກລັດຖະບານ	-4,201.68	-3,387.78	-2,859.59	-2,952.50	-3,077.49
ສິນເຊື່ອໃຫ້ພາກສ່ວນເສດຖະກິດ	48,580.66	52,293.07	54,765.92	56,013.09	59,532.09
ສິນເຊື່ອໃຫ້ລັດວິສາຫະກິດ	10,901.46	11,296.97	11,289.92	12,057.19	12,179.99
ສິນເຊື່ອໃຫ້ພາກເອກະຊົນ	37,679.20	40,996.10	43,476.00	43,955.90	47,352.10
ລາຍການອື່ນໆສຸດທິ	1,662.79	3,795.88	3,627.29	3,466.91	4,778.82
ທຶນທີ່ທະນາຄານກູ້ຈາກລັດຖະບານ	-22.60	-22.69	-22.70	-22.62	-22.55
ເງິນຝາກຈຳກັດ	-10.60	-19.10	-19.30	-20.30	-20.90
ບັນຊີທຶນ	-12,433.16	-12,824.04	-13,172.39	-11,834.90	-11,892.93
ອື່ນໆ	14,129.15	16,661.71	16,841.68	15,344.73	16,715.20
ປະລິມານເງິນຕາຄວາມໝາຍກວ້າງ	55,032.31	58,671.32	59,998.85	59,609.90	61,202.88
ປະລິມານເງິນຕາຄວາມໝາຍແຄບ	8,905.91	9,218.42	9,742.55	9,685.50	9,047.68
ເງິນຢູ່ນອກລະບົບທະນາຄານ	5,581.24	5,392.35	5,879.65	5,886.22	5,595.49
ເງິນຝາກກະແສລາຍວັນ	3,324.67	3,826.07	3,862.90	3,799.28	3,452.19
ປະລິມານເງິນປະເພດອື່ນໆ	46,126.40	49,452.90	50,256.30	49,924.40	52,155.20
ເງິນຝາກປະຢັດ ແລະ ຝາກມີກຳນົດ	22,040.90	22,781.60	23,623.10	24,051.10	24,801.70
ເງິນຝາກເປັນເງິນຕາຕ່າງປະເທດ	24,085.50	26,671.30	26,633.20	25,873.30	27,353.50

ແຫຼ່ງຂໍ້ມູນ: ກົມນະໂຍບາຍເງິນຕາ, ທະນາຄານແຫ່ງ ສປປ ລາວ.

ຕາຕະລາງທີ 6. ຊັບສິນຂອງທະນາຄານທຸລະກິດ (ຕື້ກີບ)

ລາຍການ	ໄຕມາດ 2/2015	ໄຕມາດ 3/2015	ໄຕມາດ 4/2015	ໄຕມາດ 1/2016	ໄຕມາດ 2/2016
ທະນາຄານທຸລະກິດລັດ + ທະນາຄານສະເພາະກິດ					
ຍອດຊັບສິນ (ຕື້ກີບ)	42,587.84	44,221.49	44,644.43	44,197.11	44,404.14
ອັດຕາສ່ວນ (%)	48.32	46.56	45.70	43.69	43.97
ອັດຕາການຂະຫຍາຍຕົວຂອງຊັບສິນ (%)	2.97	3.84	0.96	-1.00	0.47
ທະນາຄານຮ່ວມທຶນ					
ຍອດຊັບສິນ (ຕື້ກີບ)	8,738.22	9,053.67	9,963.88	10,192.78	10,370.55
ອັດຕາສ່ວນ (%)	9.91	9.53	10.20	10.08	10.27
ອັດຕາການຂະຫຍາຍຕົວຂອງຊັບສິນ (%)	3.99	3.61	10.05	2.30	1.74
ທະນາຄານເອກະຊົນ					
ຍອດຊັບສິນ (ຕື້ກີບ)	15,796.28	16,712.20	18,088.72	17,954.11	18,795.64
ອັດຕາສ່ວນ (%)	17.92	17.60	18.52	17.75	18.61
ອັດຕາການຂະຫຍາຍຕົວຂອງຊັບສິນ (%)	8.70	5.80	8.24	-0.74	4.69
ທະນາຄານສາຂາຕ່າງປະເທດ					
ຍອດຊັບສິນ (ຕື້ກີບ)	21,023.71	24,985.93	24,996.27	28,819.76	27,413.92
ອັດຕາສ່ວນ (%)	23.85	26.31	25.59	28.49	27.15
ອັດຕາການຂະຫຍາຍຕົວຂອງຊັບສິນ (%)	13.07	18.85	0.04	15.30	-4.88
ລວມທັງໝົດ					
ຍອດຊັບສິນ (ຕື້ກີບ)	88,146.05	94,973.29	97,693.30	101,163.80	100,984.26
ອັດຕາສ່ວນ (%)	100.00	100.00	100.00	100.00	100.00
ອັດຕາການຂະຫຍາຍຕົວຂອງຊັບສິນ (%)	6.34	7.75	2.86	3.55	-0.18

ແຫຼ່ງຂໍ້ມູນ: ກົມນະໂຍບາຍເງິນຕາ, ທະນາຄານແຫ່ງ ສປປ ລາວ.

ຕາຕະລາງທີ 7. ອັດຕາແລກປ່ຽນທະນາຄານທຸລະກິດ ແລະ ຕະຫຼາດ

ໄຕມາດ/ປີ	ອັດຕາສະເລ່ຍທຸກ	ອັດຕາສະເລ່ຍຕະຫຼາດ	ສະເລ່ຍທົ່ວລະບົບ	ອັດຕາສະເລ່ຍທຸກ	ອັດຕາສະເລ່ຍຕະຫຼາດ	ສະເລ່ຍທົ່ວລະບົບ
	ກີບ/ໂດລາສະຫະລັດ			ກີບ/ບາດ		
ໄຕມາດ 1/2010	8,479.18	8,485.59	8,482.39	257.71	257.87	257.79
ໄຕມາດ 2/2010	8,300.55	8,310.45	8,305.50	256.90	257.04	256.97
ໄຕມາດ 3/2010	8,205.46	8,211.86	8,208.66	259.53	259.55	259.54
ໄຕມາດ 4/2010	8,042.77	8,047.60	8,045.19	268.84	268.91	268.88
ໄຕມາດ 1/2011	8,053.18	8,056.80	8,054.99	264.66	264.77	264.72
ໄຕມາດ 2/2011	8,029.34	8,034.16	8,031.75	265.81	265.86	265.84
ໄຕມາດ 3/2011	8,009.88	8,016.99	8,013.43	266.57	266.65	266.61
ໄຕມາດ 4/2011	8,014.46	8,016.90	8,015.68	259.97	260.06	260.02
ໄຕມາດ 1/2012	8,003.56	8,006.44	8,005.00	259.36	259.43	259.40
ໄຕມາດ 2/2012	8,006.93	8,008.79	8,007.86	256.95	257.26	257.11
ໄຕມາດ 3/2012	8,013.92	8,014.84	8,014.38	256.16	255.85	256.01
ໄຕມາດ 4/2012	8,000.22	8,002.76	8,001.49	261.22	261.09	261.16
ໄຕມາດ 1/2013	7,897.90	7,904.22	7,901.06	265.12	264.92	265.02
ໄຕມາດ 2/2013	7,692.53	7,691.30	7,691.92	258.72	258.50	258.61
ໄຕມາດ 3/2013	7,815.12	7,939.30	7,877.21	249.97	255.04	252.51
ໄຕມາດ 4/2013	7,935.95	8,007.74	7,971.84	251.61	254.01	252.81
ໄຕມາດ 1/2014	8,029.33	8,055.14	8,042.23	247.44	252.11	249.77
ໄຕມາດ 2/2014	8,050.00	8,066.23	8,058.11	249.75	250.83	250.29
ໄຕມາດ 3/2014	8,043.06	8,078.12	8,060.59	251.60	251.70	251.65
ໄຕມາດ 4/2014	8,059.67	8,078.93	8,069.30	248.51	250.67	249.59
ໄຕມາດ 1/2015	8,108.95	8,145.80	8,127.37	250.30	247.48	248.89
ໄຕມາດ 2/2015	8,104.36	8,116.02	8,110.19	246.78	247.77	247.28
ໄຕມາດ 3/2015	8,160.49	8,211.00	8,185.74	235.57	237.05	236.31
ໄຕມາດ 4/2015	8,151.05	8,205.25	8,178.15	229.52	230.24	229.88
ໄຕມາດ 1/2016	8,134.21	8,166.02	8,150.12	229.75	229.77	229.76
ໄຕມາດ 2/2016	8,113.33	8,135.37	8,124.35	231.50	231.89	231.70

ແຫຼ່ງຂໍ້ມູນ: ກົມນະໂຍບາຍເງິນຕາ, ທະນາຄານແຫ່ງ ສປປ ລາວ.

ຕາຕະລາງທີ 8. ອັດຕາດອກເບ້ຍ (ຄິດເປັນສ່ວນຮ້ອຍ ຕໍ່ປີ)

ລາຍການ	ໄຕມາດ 2/2015	ໄຕມາດ 3/2015	ໄຕມາດ 4/2015	ໄຕມາດ 1/2016	ໄຕມາດ 2/2016
ທະນາຄານທຸລະກິດ					
1. ອັດຕາດອກເບ້ຍເງິນຝາກ					
ບັນຊີເງິນກີບ					
ເງິນຝາກປະຫຍັດ	1.00-4.20	0.10-4.20	0.10-3.00	0.10-1.96	0.02-1.96
ເງິນຝາກປະຈຳ					
3 ເດືອນ	1.50-7.00	1.50-7.00	1.50-5.00	1.50-3.34	0.03-4.22
6 ເດືອນ	1.50-8.50	1.50-8.50	2.50-5.00	2.50-4.22	0.04-4.22
12 ເດືອນ	1.50-10.75	1.50-10.75	3.00-8.00	3.00-6.13	0.06-6.13
>12 ເດືອນ	7.50-12.00	5.00-12.00	5.00-8.63	5.00-9.63	0.09-9.54
ບັນຊີເງິນບາດ					
ເງິນຝາກປະຫຍັດ	0.12-2.00	0.12-2.25	0.12-2.25	0.12-2.00	0.02-2.00
ເງິນຝາກປະຈຳ					
3 ເດືອນ	0.75-3.50	0.50-4.00	0.50-4.00	0.50-4.00	0.02-4.00
6 ເດືອນ	1.00-4.50	0.65-5.00	0.65-5.00	0.65-4.50	0.03-5.00
12 ເດືອນ	1.15-6.50	0.80-6.50	0.80-6.50	0.80-6.50	0.03-6.50
>12 ເດືອນ	3.00-7.50	3.00-7.75	3.00-7.50	1.30-7.75	0.04-7.75
ບັນຊີເງິນໂດລາ ສຫລ					
ເງິນຝາກປະຫຍັດ	0.10-2.00	0.10-2.25	0.10-2.25	0.05-2.00	0.01-2.00
ເງິນຝາກປະຈຳ					
3 ເດືອນ	0.40-4.00	0.20-4.00	0.20-4.00	0.20-4.00	0.03-4.00
6 ເດືອນ	0.60-5.00	0.40-5.00	0.40-5.00	0.40-5.00	0.04-5.00
12 ເດືອນ	0.75-6.50	0.70-6.50	0.70-6.50	0.70-6.50	0.05-6.50
>12 ເດືອນ	3.00-7.50	2.00-7.50	2.50-7.50	3.00-7.75	0.07-8.25
2. ອັດຕາດອກເບ້ຍເງິນກູ້					
ບັນຊີເງິນກີບ					
ປະເພດລູກຄ້າ A (ໄລຍະ 1 ປີ)	6.50-20.50	6.04-18.00	5.33-15.46	5.19-14.00	5.09-14.00
ປະເພດລູກຄ້າ B (ໄລຍະ 1 ປີ)	10.50-16.50	7.30-15.00	7.25-14.23	6.56-14.00	6.25-15.00
ປະເພດລູກຄ້າ C (ໄລຍະ 1 ປີ)	11.50-16.50	7.30-15.00	7.25-15.00	6.56-14.00	5.07-15.00
ບັນຊີເງິນບາດ					
ປະເພດລູກຄ້າ A (ໄລຍະ 1 ປີ)	3.60-17.00	3.60-16.00	4.20-12.00	4.29-12.00	4.29-12.50
ປະເພດລູກຄ້າ B (ໄລຍະ 1 ປີ)	7.15-13.00	6.90-13.00	7.00-11.50	4.29-11.50	4.29-12.50
ປະເພດລູກຄ້າ C (ໄລຍະ 1 ປີ)	7.50-13.00	6.90-13.00	7.00-11.50	4.29-11.50	4.29-12.50
ບັນຊີເງິນໂດລາ ສຫລ					
ປະເພດລູກຄ້າ A (ໄລຍະ 1 ປີ)	5.25-16.00	4.12-16.00	4.80-12.00	4.26-12.00	4.21-12.00
ປະເພດລູກຄ້າ B (ໄລຍະ 1 ປີ)	7.15-11.50	6.60-11.50	6.75-10.00	5.39-10.00	5.39-12.00
ປະເພດລູກຄ້າ C (ໄລຍະ 1 ປີ)	7.80-11.50	6.60-11.50	6.75-11.00	5.39-11.00	4.70-12.00
3. ເງິນເບີກເກິນບັນຊີ					
ກີບ	6.50-19.00	5.25-19.00	5.25-16.00	6.50-14.00	5.07-20.50
ບາດ	3.85-15.50	3.85-15.50	4.20-12.00	4.29-12.00	4.29-15.00
ໂດລາ ສຫລ	5.51-14.01	4.00-14.00	4.00-12.00	5.39-12.00	4.70-15.00

ແຫຼ່ງຂໍ້ມູນ: ກົມນະໂຍບາຍເງິນຕາ, ທະນາຄານແຫ່ງ ສປປ ລາວ.

ຕາຕະລາງທີ 9. ເງິນຝາກຂອງທະນາຄານທຸລະກິດ (ຕື້ກີບ)

ໄຕມາດ	ລາຍການ	ເງິນຝາກລວມ	ເງິນຝາກແສລາຍວັນ	ເງິນຝາກປະຢັດ	ເງິນຝາກມີກຳນົດ					ເງິນຝາກຂອງຜູ້ທີ່ບໍ່ຕັ້ງຢູ່ລາວ	ເງິນຝາກອື່ນໆ	ເງິນຝາກລວມ (ບຸກຄົນພາຍໃນ ແລະ ຄົນຕ່າງປະເທດ)
					ລວມ	3 ເດືອນ	6 ເດືອນ	12 ເດືອນ	>12 ເດືອນ; <24 ເດືອນ			
ໄຕມາດ 2/2015	ກີບ	25,360.82	3,320.04	5,096.15	16,944.63	556.72	1,141.70	5,008.23	10,237.98	1,429.05	4.45	26,789.87
	ງຸຕຕ ທຽບກີບ	24,085.53	6,338.34	9,215.46	8,531.73	1,054.80	929.66	3,298.87	3,248.40	2,221.93	6.16	26,307.46
	ລວມ	49,446.35	9,658.38	14,311.61	25,476.36	1,611.52	2,071.36	8,307.10	13,486.38	3,650.98	10.61	53,097.33
ໄຕມາດ 3/2015	ກີບ	26,599.63	3,818.08	5,209.07	17,572.48	647.83	1,138.83	5,037.27	10,748.55	1,385.16	5.84	27,984.79
	ງຸຕຕ ທຽບກີບ	26,671.30	8,212.99	9,456.79	9,001.52	915.13	1,037.32	3,658.80	3,390.27	2,280.15	13.21	28,951.45
	ລວມ	53,270.93	12,031.07	14,665.86	26,574.00	1,562.96	2,176.15	8,696.07	14,138.82	3,665.31	19.05	56,936.24
ໄຕມາດ 4/2015	ກີບ	27,476.50	3,853.45	5,667.31	17,955.74	931.64	1,071.62	5,118.28	10,834.20	1,458.60	6.92	28,935.10
	ງຸຕຕ ທຽບກີບ	26,633.27	6,516.58	10,149.91	9,966.78	1,394.98	1,113.28	4,160.00	3,298.52	2,350.34	12.42	28,983.61
	ລວມ	54,109.77	10,370.03	15,817.22	27,922.52	2,326.62	2,184.90	9,278.28	14,132.72	3,808.94	19.34	57,918.71
ໄຕມາດ 1/2016	ກີບ	27,846.54	3,795.38	6,222.57	17,828.59	698.63	1,026.68	5,009.36	11,093.92	1,515.19	2.71	29,361.73
	ງຸຕຕ ທຽບກີບ	25,873.24	5,938.19	9,636.09	10,298.96	1,044.53	1,097.65	4,594.18	3,562.60	2,468.65	17.61	28,341.89
	ລວມ	53,719.78	9,733.57	15,858.66	28,127.55	1,743.16	2,124.33	9,603.54	14,656.52	3,983.84	20.32	57,703.62
ໄຕມາດ 2/2016	ກີບ	28,239.07	3,437.29	6,366.80	18,434.98	658.16	1,110.32	4,944.19	11,722.31	1,582.10	10.04	29,821.17
	ງຸຕຕ ທຽບກີບ	27,353.43	6,519.57	9,861.70	10,972.16	1,072.40	1,120.83	4,833.32	3,945.61	2,536.83	10.89	29,890.26
	ລວມ	55,592.50	9,956.86	16,228.50	29,407.14	1,730.56	2,231.15	9,777.51	15,667.92	4,118.93	20.93	59,711.43

ແຫຼ່ງຂໍ້ມູນ: ກົມນະໂຍບາຍເງິນຕາ, ທະນາຄານແຫ່ງ ສປປ ລາວ.

ໝາຍເຫດ: ງຸຕຕ: ເງິນຝາກເປັນເງິນຕາຕ່າງປະເທດ ຄິດໄລ່ເປັນກີບ

ຕາຕະລາງທີ 10. ອັດຕາການຂະຫຍາຍຕົວຂອງເງິນຝາກທະນາຄານທຸລະກິດ (ຕື້ກີບ)

ລາຍການ	ໄຕມາດ 2/2015	ໄຕມາດ 3/2015	ໄຕມາດ 4/2015	ໄຕມາດ 1/2016	ໄຕມາດ 2/2016
ທະນາຄານທຸລະກິດລັດ + ທະນາຄານສະເພາະກິດ					
ຍອດເງິນຝາກ	32,419.07	33,248.49	33,849.77	34,537.10	35,216.07
ກວມອັດຕາສ່ວນ (%)	61.06	58.40	58.44	59.85	58.98
ອັດຕາການຂະຫຍາຍຕົວຂອງເງິນຝາກ (%)	4.33	2.56	1.81	2.03	1.97
ທະນາຄານຮ່ວມທຶນ					
ຍອດເງິນຝາກ	3,827.82	3,896.67	4,566.59	4,531.83	4,772.80
ກວມອັດຕາສ່ວນ (%)	7.21	6.84	7.88	7.85	7.99
ອັດຕາການຂະຫຍາຍຕົວຂອງເງິນຝາກ (%)	-0.71	1.80	17.19	-0.76	5.32
ທະນາຄານເອກະຊົນ					
ຍອດເງິນຝາກ	11,088.34	11,708.50	12,354.59	12,200.39	12,830.07
ກວມອັດຕາສ່ວນ (%)	20.88	20.56	21.33	21.14	21.49
ອັດຕາການຂະຫຍາຍຕົວຂອງເງິນຝາກ (%)	8.65	5.59	5.52	-1.25	5.16
ທະນາຄານສາຂາຕ່າງປະເທດ					
ຍອດເງິນຝາກ	5,762.10	8,082.57	7,147.77	6,434.24	6,892.39
ກວມອັດຕາສ່ວນ (%)	10.85	14.20	12.34	11.15	11.54
ອັດຕາການຂະຫຍາຍຕົວຂອງເງິນຝາກ (%)	5.76	40.27	-11.57	-9.98	7.12
ລວມຍອດເງິນຝາກທັງໝົດຂອງທະນາຄານທຸລະກິດ	53,097.33	56,936.23	57,918.72	57,703.62	59,711.43
ອັດຕາການຂະຫຍາຍຕົວຂອງເງິນຝາກ (%)	4.97	7.23	1.73	-0.37	3.48

ແຫຼ່ງຂໍ້ມູນ: ກົມນະໂຍບາຍເງິນຕາ, ທະນາຄານແຫ່ງ ສປປ ລາວ.

ຕາຕະລາງທີ 11. ສິນເຊື້ອຂອງທະນາຄານທຸລະກິດ (ຕື້ກີບ)

ສິນເຊື້ອແຍກຕາມຂະແໜງການ	ໄຕມາດ 2/2015	ໄຕມາດ 3/2015	ໄຕມາດ 4/2015	ໄຕມາດ 1/2016	ໄຕມາດ 2/2016
ຂະແໜງອຸດສາຫະກຳ ແລະ ຫັດຖະກຳ	9,559.91	11,172.46	11,665.56	14,017.33	15,687.05
ຂະແໜງກໍ່ສ້າງ	7,038.47	7,615.67	8,255.52	7,383.26	7,355.71
ຂະແໜງສະໜອງວັດຖຸ ແລະ ເຕັກນິກ	1,280.35	1,387.59	1,251.69	1,204.73	1,155.03
ຂະແໜງກະສິກຳ	4,182.65	4,657.74	4,426.42	4,244.34	4,212.19
ຂະແໜງການຄ້າ	8,302.12	8,504.75	8,580.06	8,658.46	9,067.71
ຂະແໜງຂົນສົ່ງ	1,278.54	1,301.21	1,141.17	1,215.10	1,186.32
ຂະແໜງບໍລິການ	4,602.54	4,694.23	4,952.08	4,913.79	5,072.08
ຂະແໜງອື່ນໆ	5,902.06	6,539.24	8,018.22	7,982.63	9,411.59
ລວມຍອດສິນເຊື້ອ	42,146.64	45,872.89	48,290.72	49,619.64	53,147.68
ອັດຕາການຂະຫຍາຍຕົວຂອງສິນເຊື້ອ					
		(ການປ່ຽນແປງຄິດເປັນສ່ວນຮ້ອຍ)			
ຂະແໜງອຸດສາຫະກຳ ແລະ ຫັດຖະກຳ	5.34	16.87	4.41	20.16	11.91
ຂະແໜງກໍ່ສ້າງ	-6.87	8.20	8.40	-10.57	-0.37
ຂະແໜງສະໜອງວັດຖຸ ແລະ ເຕັກນິກ	-1.64	8.38	-9.79	-3.75	-4.13
ຂະແໜງກະສິກຳ	7.78	11.36	-4.97	-4.11	-0.76
ຂະແໜງການຄ້າ	0.26	2.44	0.89	0.91	4.73
ຂະແໜງຂົນສົ່ງ	-3.23	1.77	-12.30	6.48	-2.37
ຂະແໜງບໍລິການ	2.09	1.99	5.49	-0.77	3.22
ຂະແໜງອື່ນໆ	6.54	10.80	22.62	-0.44	17.90
ລວມສິນເຊື້ອທັງໝົດ	1.64	8.84	5.27	2.75	7.11
ຍອດສິນເຊື້ອລວມທຽບໃສ່ GDP	41.97	45.68	48.09	48.49	51.94

ແຫຼ່ງຂໍ້ມູນ: ກົມນະໂຍບາຍເງິນຕາ, ທະນາຄານແຫ່ງ ສປປ ລາວ.
 ໝາຍເຫດ P: ຕົວເລກເບື້ອງຕົ້ນ
 R: ຕົວເລກປັບປຸງ

ຕາຕະລາງທີ 12. ອັດຕາການຂະຫຍາຍຕົວຂອງສິນເຊື້ອທະນາຄານທຸລະກິດ (ຕື້ກີບ)

ລາຍການ	ໄຕມາດ 2/2015	ໄຕມາດ 3/2015	ໄຕມາດ 4/2015	ໄຕມາດ 1/2016	ໄຕມາດ 2/2016
ທະນາຄານທຸລະກິດລັດ + ທະນາຄານສະເພາະກິດ					
ຍອດສິນເຊື້ອ	20,903.01	22,275.55	22,902.64	23,417.11	25,581.31
ອັດຕາສ່ວນ (%)	49.60	48.56	47.43	47.19	48.13
ອັດຕາການຂະຫຍາຍຕົວຂອງສິນເຊື້ອ (%)	-2.71	6.57	2.82	2.25	9.24
ທະນາຄານຮ່ວມທຶນ					
ຍອດສິນເຊື້ອ	4,938.32	6,325.00	6,931.60	6,930.07	7,195.16
ອັດຕາສ່ວນ (%)	11.72	13.79	14.35	13.97	13.54
ອັດຕາການຂະຫຍາຍຕົວຂອງສິນເຊື້ອ (%)	13.74	28.08	9.59	-0.02	3.83
ທະນາຄານເອກະຊົນ					
ຍອດສິນເຊື້ອ	9,044.78	9,444.75	10,376.64	10,435.93	10,739.34
ອັດຕາສ່ວນ (%)	21.46	20.59	21.49	21.03	20.21
ອັດຕາການຂະຫຍາຍຕົວຂອງສິນເຊື້ອ (%)	9.69	4.42	9.87	0.57	2.91
ທະນາຄານສາຂາຕ່າງປະເທດ					
ຍອດສິນເຊື້ອ	7,260.53	7,827.58	8,079.84	8,836.53	9,631.88
ອັດຕາສ່ວນ (%)	17.23	17.06	16.73	17.81	18.12
ອັດຕາການຂະຫຍາຍຕົວຂອງສິນເຊື້ອ (%)	-1.79	7.81	3.22	9.37	9.00
ລວມຍອດສິນເຊື້ອທັງໝົດຂອງທະນາຄານທຸລະກິດ	42,146.64	45,872.88	48,290.72	49,619.64	53,147.68
ອັດຕາການຂະຫຍາຍຕົວຂອງສິນເຊື້ອ (%)	1.64	8.84	5.27	2.75	7.11

ແຫຼ່ງຂໍ້ມູນ: ກົມນະໂຍບາຍເງິນຕາ, ທະນາຄານແຫ່ງ ສປປ ລາວ.

ຕາຕະລາງທີ 13. ດຸນການຊໍາລະກັບຕ່າງປະເທດ (ລ້ານໂດລາສະຫະລັດ)

ລາຍການ	ໄຕມາດ 2/2015	ໄຕມາດ 3/2015	ໄຕມາດ 4/2015	ໄຕມາດ 1/2016	ໄຕມາດ 2/2016 ^(P)
ດຸນບັນຊີຊໍາລະປົກກະຕິ	-544.73	-515.02	-536.55	-336.85	-237.68
(ບໍ່ລວມເງິນຊ່ວຍເຫຼືອລ້າ)	-577.13	-545.17	-563.67	-364.29	-263.19
ດຸນການຄ້າ	-582.56	-551.65	-594.89	-375.11	-339.15
ມູນຄ່າສິນຄ້າສົ່ງອອກ	740.13	638.60	712.93	847.51	856.62
ມູນຄ່າສິນຄ້ານຳເຂົ້າ	-1,322.69	-1,190.25	-1,307.81	-1,222.62	-1,195.77
ການບໍລິການສຸດທິ	45.61	45.78	47.88	66.59	77.00
ລາຍຮັບ	184.31	172.13	203.52	241.48	212.42
ລາຍຈ່າຍ	-138.70	126.35	-155.64	174.89	-135.42
ລາຍໄດ້ສຸດທິ	-57.30	-56.65	-31.57	-85.56	-31.07
ລາຍຮັບ	25.62	23.67	29.35	29.46	28.68
ລາຍຈ່າຍ	-82.92	-80.32	-60.92	-115.02	-59.75
ໂອນເງິນຊ່ວຍເຫຼືອລ້າ	49.52	47.50	42.03	57.23	55.54
ໃຫ້ພາກເອກະຊົນ	17.12	17.36	14.91	29.79	30.03
ໃຫ້ພາກລັດຖະບານ	32.40	30.15	27.12	27.44	25.51
ດຸນບັນຊີທຶນ ແລະ ບັນຊີການເງິນ	854.02	341.08	1,068.09	571.68	513.22
ບັນຊີການເງິນ	854.02	341.08	1,068.09	571.68	513.22
ການລົງທຶນໂດຍກົງຈາກຕ່າງປະເທດ	283.19	197.74	352.73	219.57	241.50
ການລົງທຶນໃນຫຼັກຊັບ	360.09	-0.43	171.69	-0.23	-69.81
ການລົງທຶນອື່ນໆ	210.74	143.77	543.67	352.34	341.53
ຄວາມຜິກພາດ ແລະ ການຄາດເຄື່ອນ	-75.48	-99.40	-451.13	-226.36	-433.83
ດຸນການຊໍາລະເງິນລວມ	233.81	-273.34	80.41	8.47	-158.29
ໝາຍເຫດ (ເປີເຊັນຕໍ່ GDP)					
ດຸນບັນຊີຊໍາລະປົກກະຕິ	-4.31	-4.11	-4.28	-2.52	-1.77
ດຸນບັນຊີຊໍາລະປົກກະຕິ (ບໍ່ລວມເງິນຊ່ວຍເຫຼືອລ້າ)	-4.57	-4.35	-4.49	-2.73	-1.96
ດຸນການຄ້າ	-4.61	-4.40	-4.74	-2.81	-2.52
ດຸນບັນຊີທຶນ ແລະ ດຸນການເງິນ	6.76	2.72	8.51	4.28	3.82
ຄັງສໍາຮອງຕ່າງປະເທດ	1,179.78	906.44	986.85	995.32	837.03
ຄັງສໍາຮອງຕ່າງປະເທດ (ທຽບການນໍາເຂົ້າຕໍ່ເດືອນ)	7.61*	5.85*	6.37*	6.42*	5.40*
ອັດຕາແລກປ່ຽນກີບ/ໂດລາສະຫະລັດ (ສະເລ່ຍຂອງທະນາຄານທຸລະກິດ)	8,104.36	8,160.49	8,152.93	8,134.21	8,092.23

ແຫຼ່ງຂໍ້ມູນ: ກົມນະໂຍບາຍເງິນຕາ, ທະນາຄານແຫ່ງ ສປປ ລາວ.

ໝາຍເຫດ 1) P: ຕົວເລກເບື້ອງຕົ້ນ

2) * ຄັງສໍາຮອງກຸ້ມການນໍາເຂົ້າໃນແຕ່ລະໄຕມາດ ແມ່ນບໍ່ລວມການນໍາເຂົ້າສິນຄ້າທີ່ມີແຫຼ່ງທຶນຮອງຮັບ. ໃນນັ້ນ, ລວມມີການນໍາເຂົ້າຂອງນັກລົງທຶນຕ່າງປະເທດ, ການນໍາເຂົ້າຂອງໂຄງການຊ່ວຍເຫຼືອລ້າ ແລະ ການນໍາເຂົ້າກູ້ຢືມພາກລັດ, ການນໍາເຂົ້າຂອງອົງການຈັດຕັ້ງສາກົນ ແລະ ສະຖານທຸດ.

ຕາຕະລາງທີ 14. ດຸນການຄ້າຕ່າງປະເທດ (ລ້ານໂດລາສະຫະລັດ)

ລາຍການ	ໄຕມາດ 2/2015	ໄຕມາດ 3/2015	ໄຕມາດ 4/2015	ໄຕມາດ 1/2016	ໄຕມາດ 2/2016 ^(P)
ດຸນການຄ້າ	-582.56	-551.65	-594.88	-375.11	-339.15
ການສົ່ງອອກ	740.13	638.60	712.93	847.51	856.62
(ອັດຕາການປ່ຽນແປງ %)	9.27	-13.72	11.64	18.88	1.07
ກາເຟ	22.84	8.47	7.24	28.13	22.36
ທັນຍາພືດ	15.95	9.29	37.87	45.07	28.13
ຜະລິດຕະພັນທັງຮາກ ແລະ ຫົວ	7.61	3.25	4.87	67.89	17.35
ໜາກໄມ້ ແລະ ໜາກໄມ້ເປືອກແຂງ	27.86	15.30	15.86	77.53	78.66
ອື່ນໆ	1.62	1.49	1.99	7.82	0.47
ຜະລິດຕະພັນອຸດສະຫະກຳ	527.11	469.54	510.29	439.21	456.33
ຜະລິດຕະພັນໄມ້	37.26	14.31	14.77	10.71	6.97
ຕັດຫຍິບ	39.01	43.61	49.98	39.95	28.76
ອາຫານປຸງແຕ່ງ, ເຄື່ອງດື່ມ ແລະ ຢາສຸບ	36.08	32.39	25.61	24.70	31.73
ບໍ່ແຮ່	349.11	308.20	343.51	309.25	327.21
ທອງ	297.87	265.51	290.31	254.06	281.81
ຄຳ	40.82	33.77	44.06	43.22	37.68
ອື່ນໆ	10.42	8.92	9.14	11.97	7.72
ຜະລິດຕະພັນແຮ່ທາດຂອງອຸດສາຫະກຳເຄມີ	46.63	53.80	44.51	36.35	39.95
ໄຟຟ້າ	135.44	128.03	129.43	172.94	247.91
ສິນຄ້າອື່ນໆ	1.70	3.23	5.38	8.92	5.41
ການນຳເຂົ້າ	1,322.69	1,190.25	1,307.81	1,222.62	1,195.77
(ອັດຕາການປ່ຽນແປງ %)	-6.33	-10.01	9.88	-6.51	-2.20
ອາຫານ ແລະ ເຄື່ອງດື່ມ	120.13	106.52	139.92	157.28	141.91
ເຄື່ອງໄຟຟ້າ ແລະ ອຸປະກອນ	176.95	129.55	152.92	116.64	110.01
ສິນຄ້າຂັ້ນກາງ ແລະ ວັດຖຸດິບ	501.75	444.48	504.90	479.62	474.05
ສັດທີ່ມີຊີວິດ	23.87	41.11	42.81	57.13	44.90
ເກືອ, ມາດ, ປຸນຂາວ, ຫິນ ແລະ ຊີມັງ	27.17	22.83	24.47	24.22	29.11
ນ້ຳມັນເຊື້ອໄຟ, ນ້ຳມັນເຄື່ອງ ແລະ ອື່ນໆ	228.63	175.67	192.22	160.95	181.29
ເຫຼັກ ແລະ ເຫຼັກກຳ	138.41	121.82	137.21	156.36	139.13
ອື່ນໆ	83.67	83.05	108.19	80.96	79.62
ສິນຄ້າຫິນ	409.88	358.66	387.18	378.14	383.60
ປຸ່ຍ	14.05	14.40	10.21	4.53	10.34
ຍານພະຫະນະ ແລະ ອຸປະກອນກ່ຽວຂ້ອງ	179.29	152.72	203.04	223.04	219.99
ເຄື່ອງຈັກ ແລະ ອຸປະກອນ	173.42	151.21	132.85	116.07	108.87
ອຸປະກອນວິທະຍາສາດ ແລະ ກ້ອງສ່ອງ	7.86	7.05	6.89	6.72	9.28
ຜະລິດຕະພັນພລາຕິກ ແລະ ຢາງ	34.83	32.70	33.95	27.38	34.95
ອື່ນໆ	0.41	0.56	0.32	0.38	0.17
ໄຟຟ້າ	31.37	16.86	13.05	17.02	15.60
ຄຳ ແລະ ທອງແດງ	17.28	76.84	56.89	27.46	12.00
ສິນຄ້າອື່ນໆ	65.33	57.34	52.95	46.46	58.60

ແຫຼ່ງຂໍ້ມູນ: ກົມນະໂຍບາຍເງິນຕາ, ທະນາຄານແຫ່ງ ສປປ ລາວ.

ໜາຍເຫດ P: ຕົວເລກເບື້ອງຕົ້ນ

ຕາຕະລາງທີ 15. ທີ່ຕັ້ງສຳນັກງານຂອງແຕ່ລະທະນາຄານທຸລະກິດ

ລ/ດ	ຊື່ທະນາຄານທຸລະກິດ	ທີ່ຕັ້ງສຳນັກງານ				ເບີໂທເຈັດຕໍ່
		ຖະໜົນ	ບ້ານ	ເມືອງ	ແຂວງ	
ທະນາຄານທຸລະກິດລັດ						
1	ທະນາຄານ ການຄ້າຕ່າງປະເທດລາວ ມະຫາຊົນ	ປາງຄຳ	ຊຽງຢືນ	ຈັນທະບູລີ	ນະຄອນຫຼວງວຽງຈັນ	(856-21) 213 200
2	ທະນາຄານ ພັດທະນາລາວ	ສຸພານຸວົງ	ສີຫອມ	ຈັນທະບູລີ	ນະຄອນຫຼວງວຽງຈັນ	(856-21) 213 300-04
3	ທະນາຄານ ສົ່ງເສີມກະສິກຳ	ໄກສອນພົມວິຫານ	ພະຂາວ	ໄຊທານີ	ນະຄອນຫຼວງວຽງຈັນ	(856-21) 713 060
ທະນາຄານສະເພາະກິດ						
4	ທະນາຄານ ນະໂຍບາຍ	ໄກສອນພົມວິຫານ	ໂພນພະເນົາ	ໄຊເສດຖາ	ນະຄອນຫຼວງວຽງຈັນ	(856-21) 264 407-21
ທະນາຄານທຸລະກິດລັດຮ່ວມທຶນ						
5	ທະນາຄານ ຮ່ວມທຸລະກິດລາວ-ຫວຽດ	ລ້ານຊ້າງ	ຫັດສະດີ	ຈັນທະບູລີ	ນະຄອນຫຼວງວຽງຈັນ	(856-21) 251 416
6	ທະນາຄານ ລາວ-ຝລັ່ງ ຈຳກັດ	ລ້ານຊ້າງ	ຫັດສະດີ	ຈັນທະບູລີ	ນະຄອນຫຼວງວຽງຈັນ	(856-21) 285 111
7	ທະນາຄານ ລາວຈີນ ຈຳກັດ	ໄກສອນພົມວິຫານ	ໂພນໄຊ	ໄຊເສດຖາ	ນະຄອນຫຼວງວຽງຈັນ	(856-21) 418 888
ທະນາຄານເອກະຊົນ						
8	ທະນາຄານ ຮ່ວມພັດທະນາ ຈຳກັດ	ລ້ານຊ້າງ	ຫັດສະດີ	ຈັນທະບູລີ	ນະຄອນຫຼວງວຽງຈັນ	(856-21) 213 531-6
9	ທະນາຄານ ພິງສະຫວັນ ຈຳກັດ	ໄກສອນພົມວິຫານ	ພະຂາວ	ໄຊທານີ	ນະຄອນຫຼວງວຽງຈັນ	(856-21) 212 666
10	ທະນາຄານ ເອັສທີ ຈຳກັດ	ສາມແສນໄທ	ອານຸ	ຈັນທະບູລີ	ນະຄອນຫຼວງວຽງຈັນ	(856-21) 241 559-62
11	ທະນາຄານ ອິນໂດຈີນ ຈຳກັດ	23 ສິງຫາ	ໜອງບອນ	ໄຊເສດຖາ	ນະຄອນຫຼວງວຽງຈັນ	(856-21) 455 000
12	ທະນາຄານ ບຸຢອຽລາວ ຈຳກັດ	ໜອງບອນ	ໂພນໄຊ	ໄຊເສດຖາ	ນະຄອນຫຼວງວຽງຈັນ	(856-21) 454 500-2
13	ທະນາຄານ ລາວກໍ່ສ້າງ ຈຳກັດ	ກິດສະໄກ	ໂພນສິນວນ	ສີສັດຕະນາກ	ນະຄອນຫຼວງວຽງຈັນ	(856-21) 285 555
14	ທະນາຄານ ມາຣູຮານ ເຈແປນລາວ ຈຳກັດ	23 ສິງຫາ	ໂພນໄຊ	ໄຊເສດຖາ	ນະຄອນຫຼວງວຽງຈັນ	(856-21) 266 000
ທະນາຄານທຸລະກິດທີ່ເປັນບໍລິສັດລູກຂອງທະນາຄານ ຕ່າງປະເທດ						
15	ທະນາຄານ ເອເອັນແຊັດ (ລາວ) ຈຳກັດ	ລ້ານຊ້າງ	ຫັດສະດີ	ຈັນທະບູລີ	ນະຄອນຫຼວງວຽງຈັນ	(856-21) 222 700-703
16	ທະນາຄານ ເອຊີລິດລາວ ຈຳກັດ	ວິງວຽນດົງປ່າລານ	ໂພນສະຫວັນເໜືອ	ສີສັດຕະນາກ	ນະຄອນຫຼວງວຽງຈັນ	(856-21) 264 994
17	ທະນາຄານ ການຄ້າສາກົນລາວ ຈຳກັດ	ຫັດສະດີ	ຫັດສະດີໃຕ້	ຈັນທະບູລີ	ນະຄອນຫຼວງວຽງຈັນ	(856-21) 250 388
18	ທະນາຄານ ອາເຣັສບີ ລາວ ຈຳກັດ	ໄກສອນພົມວິຫານ	ໂພນສະອາດ	ໄຊເສດຖາ	ນະຄອນຫຼວງວຽງຈັນ	(856-21) 455 116-117
19	ທະນາຄານ ກະສິກອນໄທ ຈຳກັດ	ບູຣີຈັນ	ໂພນສິນວນ	ສີສັດຕະນາກ	ນະຄອນຫຼວງວຽງຈັນ	(856-21) 410 885
20	ທະນາຄານ ຫຸ້ນສ່ວນການຄ້າໄຊຮ່ວມເທືອງດິນ ສາຂາລາວ (ສາຄອມແບັງ)	ແຫ່ງບູນ	ຫາຍໂສກ	ຈັນທະບູລີ	ນະຄອນຫຼວງວຽງຈັນ	(856-21) 265 726
21	ທະນາຄານ ອຸດສາຫະກຳ - ການຄ້າ ຫວຽດນາມ ສາຂາລາວ (ຫວຽດຕິນແບັງ)	ຂຸນບູລີມ	ວັດຈັນ	ຈັນທະບູລີ	ນະຄອນຫຼວງວຽງຈັນ	(856-21) 263 997
22	ທະນາຄານ ແຄນນາເດຍ ລາວ ຈຳກັດ	ປາງຄຳ	ຊຽງຢືນ	ຈັນທະບູລີ	ນະຄອນຫຼວງວຽງຈັນ	(856-21) 227 999
23	ທະນາຄານ ການຄ້າໄຊຮ່ວມ-ຮ້າໂນ້ຍ ລາວ ຈຳກັດ	ລ້ານຊ້າງ	ໂພນກຸງ	ປາກເຊ	ຈຳປາສັກ	(856-31) 257 167
ສາຂາທະນາຄານທຸລະກິດຕ່າງປະເທດ						
24	ທະນາຄານ ກຸງເທບ ຈຳກັດ (ມະຫາຊົນ) ສາຂານະຄອນຫຼວງວຽງຈັນ	ລ້ານຊ້າງ	ສີສະເກດ	ຈັນທະບູລີ	ນະຄອນຫຼວງວຽງຈັນ	(856-21) 213 560
25	ທະນາຄານ ກຸງໄທ ຈຳກັດ(ມະຫາຊົນ) ສາຂານະຄອນຫຼວງວຽງຈັນ	ລ້ານຊ້າງ	ຊຽງຢືນ	ຈັນທະບູລີ	ນະຄອນຫຼວງວຽງຈັນ	(856-21) 213 480
26	ທະນາຄານ ກຸງສີອະຍຸດທະຍາ ຈຳກັດ (ມະຫາຊົນ) ສາຂານະຄອນຫຼວງວຽງຈັນ	ລ້ານຊ້າງ	ຫັດສະດີ	ຈັນທະບູລີ	ນະຄອນຫຼວງວຽງຈັນ	(856-21) 213 521
27	ທະນາຄານ ທະຫານໄທ ຈຳກັດ (ມະຫາຊົນ) ສາຂານະຄອນຫຼວງວຽງຈັນ	ສາມແສນໄທ	ສີຫອມ	ຈັນທະບູລີ	ນະຄອນຫຼວງວຽງຈັນ	(856-21) 216 486
28	ທະນາຄານ ໄທພານິດ ຈຳກັດ (ມະຫາຊົນ) ສາຂານະຄອນຫຼວງວຽງຈັນ	ລ້ານຊ້າງ	ສີສະເກດ	ຈັນທະບູລີ	ນະຄອນຫຼວງວຽງຈັນ	(856-21) 213 500
29	ທະນາຄານ ພາບລິກ ສາຂານະຄອນຫຼວງວຽງຈັນ	ຕະຫຼາດເຊົ້າ	ຫັດສະດີໃຕ້	ຈັນທະບູລີ	ນະຄອນຫຼວງວຽງຈັນ	(856-21) 223 394
30	ທະນາຄານ ພາບລິກ ສາຂາ ສີໄຄ	ຫຼວງພະບາງ	ວາທ່າ	ສີໂຄດຕະບອງ	ນະຄອນຫຼວງວຽງຈັນ	(856-21) 219 868
31	ທະນາຄານ ພາບລິກ ສາຂາ ສະຫວັນນະເຂດ	ສີສະຫວ່າງວິງ	ສຸນັນທາ	ໄກສອນພົມວິຫານ	ສະຫວັນນະເຂດ	(856-41) 252 131
32	ທະນາຄານ ກຸງສີອະຍຸດທະຍາ ຈຳກັດ (ມະຫາຊົນ) ສາຂາສະຫວັນນະເຂດ	ສີສະຫວ່າງວິງ	ສຸນັນທາ	ໄກສອນພົມວິຫານ	ສະຫວັນນະເຂດ	(856-41) 252 360
33	ທະນາຄານ ຫຸ້ນສ່ວນການຄ້າທະຫານ ສາຂາລາວ	ໄກສອນ	ໂພນສະອາດ	ໄຊເສດຖາ	ນະຄອນຫຼວງວຽງຈັນ	(856-21) 990 901
34	ທະນາຄານ ອຸດສາຫະກຳ ແລະ ການຄ້າຈີນ ຈຳກັດ ສາຂານະຄອນຫຼວງ (ໄອຊີບີຊີ)	ລ້ານຊ້າງ	ຫັດສະດີ	ຈັນທະບູລີ	ນະຄອນຫຼວງວຽງຈັນ	(856-21) 258 888
35	ທະນາຄານ ພາບລິກ ຈຳກັດ ສາຂາປາກເຊ	13 ໃຕ້	ໂພນສະຫວັນ	ປາກເຊ	ຈຳປາສັກ	(856-31) 218 111
36	ທະນາຄານ ເມແບັງ ສາຂາລາວ	ລ້ານຊ້າງ	ຫັດສະດີ	ຈັນທະບູລີ	ນະຄອນຫຼວງວຽງຈັນ	(856-21) 263 100
37	ທະນາຄານ CIMB Thai ສາຂາວຽງຈັນ	ລ້ານຊ້າງ	ຫັດສະດີ	ຈັນທະບູລີ	ນະຄອນຫຼວງວຽງຈັນ	(856-21) 255 355
38	ທະນາຄານ ຄາທ ຢູໄນເຕັດ ສາຂານະຄອນຫຼວງວຽງຈັນ	ຂຸນບູລີມ	ຫັດສະດີ	ຈັນທະບູລີ	ນະຄອນຫຼວງວຽງຈັນ	(856-21) 255 688
39	ທະນາຄານ ແຫ່ງປະເທດຈີນ ຈຳກັດ ສາຂານະຄອນຫຼວງວຽງຈັນ	ຄູວຽງ	ໜອງຈັນ	ສີສັດຕະນາກ	ນະຄອນຫຼວງວຽງຈັນ	(856-21) 228 888
40	ທະນາຄານ ເຟັດ ຄອມເມີໄຊ ຈຳກັດ ສາຂານະຄອນຫຼວງວຽງຈັນ	23 ສິງຫາ	ໂພນໄຊ	ໄຊເສດຖາ	ນະຄອນຫຼວງວຽງຈັນ	(856-21) 415 318
41	ທະນາຄານ ກຸງເທບ ຈຳກັດ (ມະຫາຊົນ) ສາຂາປາກເຊ	ຂຽວດົງຈອງ	ໂພນສະຫວັນ	ປາກເຊ	ຈຳປາສັກ	(856-31) 257 255
42	ທະນາຄານ ມາເລຍັ້ນ ເບີທັດ ສາຂາໜອງດ້ວງ	ອາຊຽນ	ໜອງດ້ວງ	ສີໂຄດຕະບອງ	ນະຄອນຫຼວງວຽງຈັນ	(856-21) 258160 -61

ແຫຼ່ງຂໍ້ມູນ: ກົມຄຸ້ມຄອງທະນາຄານທຸລະກິດ, ທະນາຄານແຫ່ງ ສປປ ລາວ.

ຕາຕະລາງທີ 16. ທີ່ຕັ້ງສຳນັກງານຂອງແຕ່ລະສະຖາບັນການເງິນຈຸລະພາກ

ລ/ດ	ຊື່ສະຖາບັນ ການເງິນຈຸລະພາກ	ທີ່ຕັ້ງສຳນັກງານ			ເບີໂທຕິດຕໍ່	ໝາຍເຫດ
		ບ້ານ	ເມືອງ	ແຂວງ		
ສະຖາບັນການເງິນທີ່ຮັບເງິນຝາກ						
1	ສກຈຮ ເອກພັດທະນາ	ຫາຍໂສກ	ຈັນທະບູລີ	ນະຄອນຫຼວງວຽງຈັນ	021 244428	
2	ສກຈຮ ມິວຕິນ	ວັດໄຕນ້ອຍ	ສີໂຄດຕະບອງ	ນະຄອນຫຼວງວຽງຈັນ	021 263569	
3	ສກຈຮ ສປປໄຊສຳພັນ	ລັດຕະນະລິງສີໄຕ້	ໄກສອນ	ສະຫວັນນະເຂດ	041 214596	
4	ສກຈຮ ຈຳປາລາວ	ຄອບ	ຫຼວງພະບາງ	ຫຼວງພະບາງ	071 260550	
5	ສກຈຮ ບໍ່ຄຳຈະເລີນຊັບ	ອຸບມຸງ	ສີໂຄດຕະບອງ	ນະຄອນຫຼວງວຽງຈັນ	021 242675	
6	ສກຈຮ ເພື່ອການພັດທະນາ	ສິງເປືອຍ	ນາຊາຍທອງ	ນະຄອນຫຼວງວຽງຈັນ	021 650087	
7	ສກຈຮ ປະຕູຄຳ	ວັດຈັນ	ຈັນທະບູລີ	ນະຄອນຫຼວງວຽງຈັນ	021 254100	
8	ສກຈຮ ເພື່ອການລົງທຶນ ແລະ ພັດທະນາ	ຝາຍ	ໄຊເສດຖາ	ນະຄອນຫຼວງວຽງຈັນ	021 670730	
9	ສກຈຮ ນະຄອນຫຼວງ	ນາເລົ່າ	ສີໂຄດຕະບອງ	ນະຄອນຫຼວງວຽງຈັນ	020 55516356	
10	ສກຈຮ ພອນວາລີ	ຫັດສະດີເໜືອ	ຈັນທະບູລີ	ນະຄອນຫຼວງວຽງຈັນ	020 55693078	
11	ສກຈຮ ພັດທະນາແມ່ຍິງ ແລະ ຄອບຄົວ	ໂພນທັນເໜືອ	ໄຊເສດຖາ	ນະຄອນຫຼວງວຽງຈັນ	021 265564	
12	ສກຈຮ ໂຊກໄຊ	ສີສະຫວາດ	ຈັນທະບູລີ	ນະຄອນຫຼວງວຽງຈັນ	020 96916195	
13	ສກຈຮ ຈຳປາສັກ	ແກ້ວສຳພັນ	ປາກເຊ	ຈຳປາສັກ	020 23433396	
14	ສກຈຮ ມິວຄອນເຊັບ	ສີບຸນເຮືອງ	ຈັນທະບູລີ	ນະຄອນຫຼວງວຽງຈັນ	020 22239733	
15	ສກຈຮ ມະນີ	ຫັດສະດີ	ຈັນທະບູລີ	ນະຄອນຫຼວງວຽງຈັນ	021 214472	ປ່ຽນມາຈາກ ສກຈບ
16	ສກຈຮ ພັດທະນາຜູ້ສາລີ	ຮິມສະຫວ່າງ	ຜູ້ສາລີ	ຜູ້ສາລີ	088 210234	
ສະຫະກອນສິນເຊື່ອ ແລະ ເງິນຝາກປະຢັດ						
1	ສສງ ກອງທຶນເພື່ອສະຫະກອນ	ທົ່ງຂັນຄຳ	ຈັນທະບູລີ	ນະຄອນຫຼວງວຽງຈັນ	021 261825	
2	ສສງ ວຽງຈັນ	ນ້ຳລິນ	ໂພນໂຮງ	ວຽງຈັນ	023 212073	
3	ສສງ ເຊໂນ	ວົງສຳພັນ	ອຸທຸມພອນ	ສະຫວັນນະເຂດ	041 431430	
4	ສສງ ຫຼວງພະບາງ	ທາດໂບສິດ	ຫຼວງພະບາງ	ຫຼວງພະບາງ	071 260112	
5	ສສງ ທ່າແຂກ	ທ່າແຂກກາງ	ທ່າແຂກ	ຄຳມ່ວນ	051 251190	
6	ສສງ ຮວ່ມໃຈພັດທະນາ	ດົງດຳດວນ	ໄກສອນ	ສະຫວັນນະເຂດ	041 252153	
7	ສສງ ປາກຊ່ອງ	ນວນວິໄລ	ສອງຄອນ	ສະຫວັນນະເຂດ	041 530355	
8	ສສງ ຫົວແຊ່ຈະເລີນ	ຫົວແຊ່	ບາຈຽງ	ຈຳປາສັກ	031 900173	
9	ສສງ ທຸລະຄົມ	ໂພນແຮ່	ທຸລະຄົມ	ວຽງຈັນ	023 241493	
10	ສສງ ມິດຕະພາບ	ນາທິມ	ໄຊທານີ	ນະຄອນຫຼວງວຽງຈັນ	021 771493	
11	ສສງ ວັນໃໝ່	ເຫຼົ້າງາມ	ເຫຼົ້າງາມ	ສາລະວັນ	034 300226	
12	ສສງ ໜອງໄຮໂຄກ	ໜອງໄຮໂຄກ	ໂພນທອງ	ຈຳປາສັກ	020 54871193	
13	ສສງ ຊຽງໝວກ	ຊຽງໝວກ	ຫຼວງພະບາງ	ຫຼວງພະບາງ	030 9250745	
14	ສສງ ຫ້ວຍຍາງຄຳ	ຫ້ວຍຍາງຄຳ	ປາກເຊ	ຈຳປາສັກ	030 5987999	
15	ສສງ ພັດທະນາແກ້ວສຳພັນ	ພັດທະນາແກ້ວສຳພັນ	ປາກເຊ	ຈຳປາສັກ	031 213687	
16	ສສງ ຄອນຈັນ	ຄອນຈັນ	ນາແລ	ຫຼວງນ້ຳທາ	030 9200870	
17	ສສງ ໂພນສະຫວ່າງ	ປາກອູ	ຫຼວງພະບາງ	ຫຼວງພະບາງ	020 55021402	
18	ສສງ ພັດທະນາແສນຈະເລີນດອນໂຂງ	ເມືອງແສນ	ໂຂງ	ຈຳປາສັກ	030 9554193	
19	ສສງ ເມືອງຜາໄຊ	ນາມຸນ-ລາດຄາຍ	ເມືອງຜາໄຊ	ຊຽງຂວາງ	020 55067312	
20	ສສງ ເຂດປາກທອນ	ບຸ່ງກວງ	ປາກກະດິງ	ບໍລິຄຳໄຊ	020 22100820	
21	ສສງ ເມືອງກາສີ	ວຽງແກ້ວ	ກາສີ	ວຽງຈັນ	023 700052	
22	ສສງ ເມືອງວັງວຽງ	ພູດົນແດງ	ວັງວຽງ	ວຽງຈັນ	020 55505071	
23	ສສງ ເມືອງຫິນເຫີບ	ຫິນເຫີບ	ຫິນເຫີບ	ວຽງຈັນ	021 225121	
24	ສສງ ເມືອງແປກ	ເຫີນ	ແປກ	ຊຽງຂວາງ	030 9839080	
25	ສສງ ເມືອງພູນຄູນ	ສາມແຍກ	ພູຄູນ	ຫຼວງພະບາງ	-	
26	ສສງ ເມືອງພູກຸດ	ພູວຽງ	ພູກຸດ	ຊຽງຂວາງ	023 511477	
27	ສສງ ກະດິນຮຸ່ງ	ກະດິນ	ໂຂງ	ຈຳປາສັກ	-	
28	ສສງ ລາວໂທລະຄົມ	ສາຍລົມ	ຈັນທະບູລີ	ນະຄອນຫຼວງວຽງຈັນ	020 55600028	
29	ສສງ ໂນນຫິນຈະເລີນຊັບ	ໂນນຫິນ	ໂພນໂຮງ	ຈຳປາສັກ	-	
ສະຖາບັນການເງິນທີ່ບໍ່ຮັບເງິນຝາກ						
1	ສກຈບ ເມືອງຫົງສາ-ເມືອງເງິນ	ໂພນໄຊ	ຫົງສາ	ໄຊຍະບູລີ	030 9339377	
2	ສກຈບ ເມືອງຄອບ-ເມືອງຊຽງຮ່ອນ	ຜາບ່ອງ	ຄອບ	ໄຊຍະບູລີ	074 710056	
3	ສກຈບ ພັດທະນາອຸດົມໄຊ	ມອນໃຕ້	ໄຊ	ອຸດົມໄຊ	081 211025	
4	ສກຈບ ຊ່ວຍກັນພັດທະນາ	ຊຳເໜືອ	ຊຳເໜືອ	ຫົວພັນ	064 312060	
5	ສກຈບ ເມືອງຮິມ	ຄອນວັດ	ຮິມ	ໄຊສົມບູນ	020 55410916	
6	ສກຈບ ມິດໄມຕີ	ນາໂບ	ທ່າແຂກ	ຄຳມ່ວນ	051 212327	
7	ສກຈບ ໄຊນິຍົມ	ພູຂຽວ	ໄຊ	ອຸດົມໄຊ	081 211853	
8	ສກຈບ ຄວາມຫວັງໃຫມ່	ບໍ່ນາງົວ	ຈັນທະບູລີ	ນະຄອນຫຼວງວຽງຈັນ	030 9882459	
9	ສກຈບ ສະສົມຊັບ	ນາຄວາຍກາງ	ໄຊເສດຖາ	ນະຄອນຫຼວງວຽງຈັນ	030 9812050	

ບົດລາຍງານສະຖິຕິເງິນຕາປະຈຳໄຕມາດທີ 2 ຂອງປີ 2016

ລ/ດ	ຊື່ສະຖາບັນ ການເງິນຈຸລະພາກ	ທີ່ຕັ້ງສໍານັກງານ			ເບີໂທຕິດຕໍ່	ໝາຍເຫດ
		ບ້ານ	ເມືອງ	ແຂວງ		
ສະຖາບັນການເງິນທີ່ບໍ່ຮັບເງິນຝາກ (ຕໍ່)						
10	ສາຈບ ທະວິຊັບ	ໄຊສະອາດ	ສາມັກຄີໄຊ	ອັດຕະປື	036 211988	
11	ສາຈບ ໂຮມຊັບພັດທະນາ	ວຽງຄໍາ	ຫຼວງນໍ້າທາ	ຫຼວງນໍ້າທາ	086 212164	
12	ສາຈບ ວິລະບູລີແດນຄໍາ	ບຸງຄໍາ	ວິລະບູລີ	ສະຫວັນນະເຂດ	041 660246	
13	ສາຈບ ໂພທິສານ	ໂພນສະອາດ	ໄຊເສດຖາ	ນະຄອນຫຼວງວຽງຈັນ	021 454450	
14	ສາຈບ ໄຊອຸດົມ	ທາດຫຼວງໃຕ້	ໄຊເສດຖາ	ນະຄອນຫຼວງວຽງຈັນ	020 9999872	
15	ສາຈບ ຮຸ່ງເຮືອງຊັບ	ຜາມິມ	ຫຼວງພະບາງ	ຫຼວງພະບາງ	030 9972623	
16	ສາຈບ ຈັນທະວິງ	ປາກຊີມັງ	ທ່າແຂກ	ຄໍາມ່ວນ	051 213340	
17	ສາຈບ ຫົງແກ້ວ	ອີໂລໃຕ້	ນາຊາຍທອງ	ນະຄອນຫຼວງວຽງຈັນ	020 22213955	
18	ສາຈບ ສຸພາພອນ	ນາໂດນ	ສາລະວັນ	ສາລະວັນ	034 211555	
19	ສາຈບ ເນັກ	ດ່ານຄໍາ	ສີໂຄດຕະບອງ	ນະຄອນຫຼວງວຽງຈັນ	020 55503633	
20	ສາຈບ ອຸດົມເອກ	ໜອງດ່ວງໜຶ້ອ	ສີໂຄດຕະບອງ	ນະຄອນຫຼວງວຽງຈັນ	020 220038-39	
21	ສາຈບ ອາລຸນໃໝ່	ຫົວຂົວ	ໄຊເສດຖາ	ນະຄອນຫຼວງວຽງຈັນ	021 265660	
22	ສາຈບ ຈັນຈະເລີນ	ນາບຶ່ງ	ຄົງເຊໂດນ	ສາລະວັນ	020 56369999	
23	ສາຈບ ສະເຫຼີມສຸກ	ໜອງປົວທອງໃຕ້	ສີໂຄດຕະບອງ	ນະຄອນຫຼວງວຽງຈັນ	020 28581111	
24	ສາຈບ ທະວິໄຊກ	ຫຼັກ 52	ໂພນໂຮງ	ວຽງຈັນ	020 22218091	
25	ສາຈບ ເນຕິບັນດິດ	ອີໂລເໜືອ	ນາຊາຍທອງ	ນະຄອນຫຼວງວຽງຈັນ	020 22211940	
26	ສາຈບ ໄພສານລ້ານຊ້າງ	ຈອມພັດ	ທາດຊາຍຟອງ	ນະຄອນຫຼວງວຽງຈັນ	021 316074	
27	ສາຈບ ເອັສແອນເຄ	ໂພນພະເນົາ	ໄຊເສດຖາ	ນະຄອນຫຼວງວຽງຈັນ	020 56885699	
28	ສາຈບ ໜຶ່ງດຽວພັດທະນາ	ທ່າງອນ	ໄຊທານີ	ນະຄອນຫຼວງວຽງຈັນ	020 77722294	
29	ສາຈບ ໂຊກຄຸນຊັບ	ຫ້ວຍອິເລີດ	ຫິນເຫີບ	ວຽງຈັນ	020 97043801	
30	ສາຈບ ໄພວັນ	ນາແຮ່	ສີໂຄດຕະບອງ	ນະຄອນຫຼວງວຽງຈັນ	020 78617873	
31	ສາຈບ ວັນໄຊທະວິຊັບ	ດົງໂດກ	ໄຊທານີ	ນະຄອນຫຼວງວຽງຈັນ	020 55762773	
32	ສາຈບ ວົງວານໄຊ	ໂພນສິນວນ	ສີສັດຕະນາກ	ນະຄອນຫຼວງວຽງຈັນ	020 58621222	
33	ສາຈບ ວັນດາລາ	ສີວິໄລ	ໂພນໂຮງ	ວຽງຈັນ	020 55017822	
34	ສາຈບ ສຸກຮຸ່ງເຮືອງ	ຊ້າງຄູ້	ໄຊທານີ	ນະຄອນຫຼວງວຽງຈັນ	020 99996898	
35	ສາຈບ ເພື່ອການພັດທະນາ ແລະ ສົ່ງເສີມທຸລະກິດ	ດອນປ່າໃຫມ່	ສີສັດຕະນາກ	ນະຄອນຫຼວງວຽງຈັນ	020 22228869	
36	ສາຈບ ສະຫວັນຄໍາ	ໂພນໄຊ	ໄຊເສດຖາ	ນະຄອນຫຼວງວຽງຈັນ	020 22221235	
37	ສາຈບ ແມ່ຂອງ	ໂພນຕ້ອງສະຫວາດ	ຈັນທະບູລີ	ນະຄອນຫຼວງວຽງຈັນ	020 55505071	
38	ສາຈບ ລາວໃໝ່	ດົງກະເລົາ	ສີໂຄດຕະບອງ	ນະຄອນຫຼວງວຽງຈັນ	020 58188889	
39	ສາຈບ ສີປະເສີດ	ໄພໄຊເໜືອ	ປາກຊັນ	ບໍລິຄໍາໄຊ	020 99997008	
40	ສາຈບ ປາກຊັນ	ສີວິໄລ	ປາກຊັນ	ບໍລິຄໍາໄຊ	054 790245	
41	ສາຈບ ພອນມະນີ	ນາເລົ່າ	ໄກສອນພົມວິຫານ	ສະຫວັນນະເຂດ	020 55541602	
42	ສາຈບ ໄຊທານີ	ໜອງທາໃຕ້	ຈັນທະບູລີ	ນະຄອນຫຼວງວຽງຈັນ	020 55507655	
43	ສາຈບ ພັນຈະເລີນຊັບ	ນາທົ່ງຈອງ	ຊໍາເໜືອ	ຫົວພັນ	020 22349449	
44	ສາຈບ ສິນອຸດົມພັດທະນາ	ຊ້າງຄູ້	ໄຊທານີ	ນະຄອນຫຼວງວຽງຈັນ	030 5070750	

ບໍລິສັດເຊົ່າສິນເຊື້ອ

1	ບໍລິສັດ ໂມດາ ເຊົ່າສິນເຊື້ອ	ຂົວຫຼວງ	ຈັນທະບູລີ	ນະຄອນຫຼວງວຽງຈັນ	021 243198-9	
2	ບໍລິສັດ ທະນະຊັບລິດຊິ່ງ ແອັມຟາຍແນນຈໍາກັດ	ຈອມມະນີ	ໄຊເສດຖາ	ນະຄອນຫຼວງວຽງຈັນ	030 7203946	
3	ບໍລິສັດ ສີສິມບັດ ລິດຊິ່ງຈໍາກັດ	ຂຸນຕາທ່າ	ສີໂຄດຕະບອງ	ນະຄອນຫຼວງວຽງຈັນ	020 56844440	
4	ບໍລິສັດ ຮ່ວມພັດທະນາ ເຊົ່າສິນເຊື້ອຈໍາກັດ	ນາຄໍາ	ສີໂຄດຕະບອງ	ນະຄອນຫຼວງວຽງຈັນ	021 520797	
5	ບໍລິສັດ ລາວທອງແກ້ວ ເຊົ່າສິນເຊື້ອຈໍາກັດ	ໂພນຕ້ອງຈອມມະນີ	ໄຊທານີ	ນະຄອນຫຼວງວຽງຈັນ	020 23666636	
6	ບໍລິສັດ ມະຫາທິນ ເຊົ່າສິນເຊື້ອຈໍາກັດ	ໂພນພະເນົາ	ໄຊເສດຖາ	ນະຄອນຫຼວງວຽງຈັນ	021 418065	
7	ບໍລິສັດ ແອັມ ເຊົ່າສິນເຊື້ອຈໍາກັດ	ວັດນາກ	ສີສັດຕະນາກ	ນະຄອນຫຼວງວຽງຈັນ	021 313082	
8	ບໍລິສັດ ອິອັອນ ເຊົ່າສິນເຊື້ອຈໍາກັດ	ສີບຸນເຮືອງ	ຈັນທະບູລີ	ນະຄອນຫຼວງວຽງຈັນ	021 222722	
9	ບໍລິສັດ ຜິວວິງແສນ ເຊົ່າສິນເຊື້ອຈໍາກັດ	ສະຫວ່າງ	ຈັນທະບູລີ	ນະຄອນຫຼວງວຽງຈັນ	020 59545933	
10	ບໍລິສັດ ພິງສັກ ເຊົ່າສິນເຊື້ອຈໍາກັດ	ໂພນສະອາດ	ໄຊເສດຖາ	ນະຄອນຫຼວງວຽງຈັນ	021 454450	
11	ບໍລິສັດ ລ້ານຊ້າງ ເຊົ່າສິນເຊື້ອຈໍາກັດ	ໜອງບອນ	ໄຊເສດຖາ	ນະຄອນຫຼວງວຽງຈັນ	021 455051	
12	ບໍລິສັດ ສະບາຍດີ ເຊົ່າສິນເຊື້ອຈໍາກັດ	ບຶງຂະຫຍອງ	ສີສັດຕະນາກ	ນະຄອນຫຼວງວຽງຈັນ	020 54617215	
13	ບໍລິສັດ ກຸງສີ ເຊົ່າສິນເຊື້ອຈໍາກັດ	ໂພນທັນ	ໄຊເສດຖາ	ນະຄອນຫຼວງວຽງຈັນ	020 22221881	
14	ບໍລິສັດ ຊັບຄະນາ ເຊົ່າສິນເຊື້ອຈໍາກັດ	ໂພນທັນ	ໄຊເສດຖາ	ນະຄອນຫຼວງວຽງຈັນ	020 58589848	
15	ບໍລິສັດ ລາວອາຊຽນ ເຊົ່າສິນເຊື້ອຈໍາກັດ	ຫັດສະດີ	ຈັນທະບູລີ	ນະຄອນຫຼວງວຽງຈັນ	020 59569337	
16	ບໍລິສັດ ປີເອັສແຕັບປີໄຕລາວ ເຊົ່າສິນເຊື້ອຈໍາກັດ	ເພບວັດ	ສີສັດຕະນາກ	ນະຄອນຫຼວງວຽງຈັນ	020 55426083	
17	ບໍລິສັດ ໂຊກດີ ເຊົ່າສິນເຊື້ອ ຈໍາກັດ	ວັດໄຕໃຫຍ່ທ່າ	ສີໂຄດຕະບອງ	ນະຄອນຫຼວງວຽງຈັນ	020 55507755	
18	ບໍລິສັດ ຈິເອວ ເຊົ່າສິນເຊື້ອ ຈໍາກັດ	ທົ່ງພານທອງ	ສີສັດຕະນາກ	ນະຄອນຫຼວງວຽງຈັນ	-	
19	ບໍລິສັດ ແສງໄຊ ເຊົ່າສິນເຊື້ອ ຈໍາກັດ	ໂພນສະຫວ່າງໃຕ້	ໄກສອນພົມວິຫານ	ສະຫວັນນະເຂດ	-	
20	ບໍລິສັດ ເດຟໂກ ເຊົ່າສິນເຊື້ອ ຈໍາກັດ	ບຶງຂະຫຍອງ	ສີສັດຕະນາກ	ນະຄອນຫຼວງວຽງຈັນ	-	
21	ບໍລິສັດ ໄທເອັສ ເຊົ່າສິນເຊື້ອ ຈໍາກັດ	ໜອງປາໃນ	ສີໂຄດຕະບອງ	ນະຄອນຫຼວງວຽງຈັນ	020 77626426	
22	ບໍລິສັດ ຄິນທາມ ເຊົ່າສິນເຊື້ອ ຈໍາກັດ	ດົງປ່າລານທ່າ	ສີສັດຕະນາກ	ນະຄອນຫຼວງວຽງຈັນ	030 9636588	
23	ບໍລິສັດ ໂຕໂຍຕາ ທຸໂຊເຊົ່າສິນເຊື້ອ ຈໍາກັດ	ຫັດສະດີ	ສີສັດຕະນາກ	ນະຄອນຫຼວງວຽງຈັນ	020 58188889	
24	ບໍລິສັດ ແວວຄໍາ ຈໍາກັດ	ໂພນສະອາດ	ໄຊເສດຖາ	ນະຄອນຫຼວງວຽງຈັນ	-	

ບົດລາຍງານສະຖິຕິເງິນຕາປະຈຳໄຕມາດທີ 2 ຂອງປີ 2016

ລ/ດ	ຊື່ສະຖາບັນ ການເງິນຈຸລະພາກ	ທີ່ຕັ້ງສໍານັກງານ			ເບີໂທຕິດຕໍ່	ໝາຍເຫດ
		ບ້ານ	ເມືອງ	ແຂວງ		
ໂຮງຊວດຈໍາ						
1	ໂຮງຊວດ ຈໍາຊີເຕ	ຈອມມະນີໄຕ້	ໄຊເສດຖາ	ນະຄອນຫຼວງວຽງຈັນ	021 413063	
2	ໂຮງຊວດຈໍາ ວຽງຈັນມໍເຕີມາເກັດ	ສີບຸນເຮືອງທົ່ງ	ສີໂຄ	ນະຄອນຫຼວງວຽງຈັນ	021 504331	
3	ໂຮງຊວດຈໍາ ເຫຼົ້າຕໍ່າ	ຫາຍໂສກ	ຈັນທະບູລີ	ນະຄອນຫຼວງວຽງຈັນ	020 55615321	
4	ໂຮງຊວດຈໍາ ທະນາພອນ	ຂົວຫຼວງໄຕ້	ຈັນທະບູລີ	ນະຄອນຫຼວງວຽງຈັນ	021 215100	
5	ໂຮງຊວດຈໍາ ບົວທິບ	ໄຊມຸງຄຸນ	ນາຊາຍທອງ	ນະຄອນຫຼວງວຽງຈັນ	020 5790505	
6	ໂຮງຊວດຈໍາ ສະຫວັນນະເຂດ	ນາເຫຼົ້າ	ໄກສອນ	ສະຫວັນນະເຂດ	020 55500537	
7	ໂຮງຊວດຈໍາ ສາຍທອງ	ທົ່ງຂັນຄໍາເໝືອ	ຈັນທະບູລີ	ນະຄອນຫຼວງວຽງຈັນ	020 5701074	
8	ໂຮງຊວດຈໍາ ນາທິທອງ	ສີວິໄລ	ໂພງໂຮງ	ວຽງຈັນ	030 5200466	
9	ໂຮງຊວດຈໍາ ມະຫານິຍົມ	ຈອມເງິນ	ທາແຂກ	ຄໍາມ່ວນ	020 5656898	
10	ໂຮງຊວດຈໍາ ພູນຊັບຈະເລີນ	ຫົວຂົວ	ໄຊເສດຖາ	ນະຄອນຫຼວງວຽງຈັນ	021 461840	
11	ໂຮງຊວດຈໍາ ດາວວິນ ສຸລະພາ	ໂພນໄຊ	ໄຊເສດຖາ	ນະຄອນຫຼວງວຽງຈັນ	021 412333	
12	ໂຮງຊວດຈໍາ ບຸນພິ	ວຽງຈະເລີນ	ໄຊເສດຖາ	ນະຄອນຫຼວງວຽງຈັນ	020 55555119	
13	ໂຮງຊວດຈໍາ ຊ້າງຄໍາ	ດົງກະເລົາ	ສີໂຄດຕະບອງ	ນະຄອນຫຼວງວຽງຈັນ	020 56554258	
14	ໂຮງຊວດຈໍາ ພໍ່າໃສ ຟອງສະຫວັນ	ໂພສີ	ສີໂຄດຕະບອງ	ນະຄອນຫຼວງວຽງຈັນ	020 23462868	
15	ໂຮງຊວດຈໍາ ໄຊພອນສຸກ	ນາໂບ	ທ່າແຂກ	ຄໍາມ່ວນ	051 251215	
16	ໂຮງຊວດຈໍາ ເທບພິມມາ	ວັງໄຮ	ໄຊ	ອຸດົມໄຊ	020 56061455	
17	ໂຮງຊວດຈໍາ ສົມພອນ	ນາເລົ່າ	ໄກສອນ	ສະຫວັນນະເຂດ	020 77006611	
18	ໂຮງຊວດຈໍາ ສີຊິມຊື່ນ	ທ່າພະລານໄຊ	ສີສິດຕະນາກ	ນະຄອນຫຼວງວຽງຈັນ	020 97778889	
19	ໂຮງຊວດຈໍາ ອຸດົມຊັບ	ປາກທ້າງ	ສີໂຄດຕະບອງ	ນະຄອນຫຼວງວຽງຈັນ	020 22222048	
20	ໂຮງຊວດຈໍາ ລາວຮຸ່ງ	ໂນນສະຫວ່າງ	ໄຊເສດຖາ	ນະຄອນຫຼວງວຽງຈັນ	020 55518473	
21	ໂຮງຊວດຈໍາ ຈິ່ງເຊີນ	ຫີນສິ້ວ	ສັງທອງ	ນະຄອນຫຼວງວຽງຈັນ	020 56101010	
22	ໂຮງຊວດຈໍາ ແສງຈັນ	ໜອງສະໄນຄໍາ	ສີໂຄດຕະບອງ	ນະຄອນຫຼວງວຽງຈັນ	021 256088	
23	ໂຮງຊວດຈໍາ ເພັດມະນີ	ດ່ານຄໍາ	ສີໂຄດຕະບອງ	ນະຄອນຫຼວງວຽງຈັນ	020 98888808	
24	ໂຮງຊວດຈໍາ ແສງທະວີຊັບ	ໜອງໜ້ຽວ	ສີໂຄດຕະບອງ	ນະຄອນຫຼວງວຽງຈັນ	-	
25	ໂຮງຊວດຈໍາ ສາຍເຫວີຍຊັງດີ	ແກ້ວສໍາພັນ	ປາກເຊ	ຈໍາປາສັກ	-	
ຕົວແທນໂອນເງິນດ່ວນ						
1	ບໍລິສັດສົມຈິດການຄ້າ	ທ່າງ່ອນ	ໄຊທານີ	ນະຄອນຫຼວງວຽງຈັນ	021 216555	Money Gram
2	ບໍລິສັດສາບຂອງການຄ້າ ຂາອອກຂາເຂົ້າ ຈໍາກັດ	ອານຸ	ຈັນທະບູລີ	ນະຄອນຫຼວງວຽງຈັນ	021 261089	Western Union
3	ລັດວິສາຫະກິດໄປສະນີລາວ	ສີສະເກດ	ຈັນທະບູລີ	ນະຄອນຫຼວງວຽງຈັນ	021 240060	Western Union
4	ບໍລິສັດເທບສີເມືອງການຄ້າ ຈໍາກັດ	ຮ່ອງແກ	ໄຊເສດຖາ	ນະຄອນຫຼວງວຽງຈັນ	021 413264	Coin star Money Transfer
5	ບໍລິສັດ ເອຈເຄກຣູບ ຈໍາກັດ	ສີສະເກດ	ຈັນທະບູລີ	ນະຄອນຫຼວງວຽງຈັນ	021 214431	Western Union
ສະຖາບັນການເງິນປະເພດອື່ນໆ						
1	ສະຖາບັນເງິນຝາກໄປສະນີ	ອານຸ	ຈັນທະບູລີ	ນະຄອນຫຼວງວຽງຈັນ	020 99963305	
2	ສະຫະກອນອອມຊັບພະນັກງານ BOL	ຊຽງຍືນ	ຈັນທະບູລີ	ນະຄອນຫຼວງວຽງຈັນ	021 244355	
3	ສະຫະກອນອອມຊັບພະນັກງານ ETL	ຫັດສະດີ	ຈັນທະບູລີ	ນະຄອນຫຼວງວຽງຈັນ	020 2490323	

ແຫຼ່ງຂໍ້ມູນ: ກົມຄຸ້ມຄອງສະຖາບັນການເງິນ, ທະນາຄານແຫ່ງ ສປປ ລາວ.

ທະນາຄານແຫ່ງ ສປປ ລາວ. ຖະໜົນຢອນເນ. ຕັ້ງປະສານີ 19

ໂທ: (856-21) 213109-110, ແຟັກ: (856-21) 213108