



ບົດລາຍງານສະຖິຕິເງິນຕາ

ປະຈຳໄຕມາດ ທີ 1 ຂອງປີ 2016



ທະນາຄານແຫ່ງ ສປປ ລາວ



ສາລະບານ

- I. ສະພາບລວມ 1
- II. ອັດຕາເງິນເຟີ້ 1
- III. ຂະແໜງການເງິນ-ເງິນຕາ 2
 - 3.1. ນະໂຍບາຍເງິນຕາ 2
 - 3.2. ຖານເງິນຕາ 2
 - 3.3. ປະລິມານເງິນ 3
 - 3.4. ນະໂຍບາຍອັດຕາແລກປ່ຽນ 3
 - 3.5. ການຄຸ້ມຄອງທະນາຄານທຸລະກິດ ແລະ ສະຖາບັນການເງິນ 4
 - 3.6. ອັດຕາດອກເບ້ຍ 4
 - 3.7. ເງິນຝາກ 4
 - 3.8. ສິນເຊື່ອ 5
 - 3.9. ຕະຫຼາດຫຼັກຊັບ 6
- IV. ດຸນການຊຳລະກັບຕ່າງປະເທດ 6
 - 4.1. ດຸນການຊຳລະລວມ 6
 - 4.2. ດຸນບັນຊີຊຳລະປົກກະຕິ 6
 - 4.2.1 ການສົ່ງອອກ 7
 - 4.2.2 ການນຳເຂົ້າ 8
 - 4.3. ດຸນບັນຊີທຶນ ແລະ ການເງິນ 9



ສາລະບານຮູບ

ຮູບທີ 1. ໂຄງປະກອບຂອງອັດຕາເງິນເຟີ້ 1

ຮູບທີ 2. ເສັ້ນສະແດງອັດຕາເງິນເຟີ້ລວມ 2

ຮູບທີ 3. ຖານເງິນຕາ..... 2

ຮູບທີ 4. ປະລິມານເງິນ M2 3

ຮູບທີ 5. ການເໜັງຕີງອັດຕາແລກປ່ຽນ (ໄຕມາດທຽບໄຕມາດ) 3

ຮູບທີ 6. ເງິນຝາກຂອງທະນາຄານທຸລະກິດ..... 5

ຮູບທີ 7. ການຂະຫຍາຍຕົວຂອງສິນເຊື້ອ (ແຍກຕາມຂະແໜງການ)..... 5

ຮູບທີ 8. ດຸນການຊໍາລະກັບຕ່າງປະເທດ..... 6

ຮູບທີ 9. ດຸນບັນຊີຊໍາລະປົກກະຕິ 7

ຮູບທີ 10. ການສົ່ງອອກສິນຄ້າ..... 8

ຮູບທີ 11. ການນໍາເຂົ້າສິນຄ້າ 8

ຮູບທີ 12 . ດຸນບັນຊີທຶນ ແລະ ການເງິນ..... 9



ສາລະບານຕາຕະລາງ

ຕາຕະລາງທີ 1. ດັດຊະນີລາຄາຜູ້ຊົມໃຊ້ (ທຽບຖານ ເດືອນ 12/2010 = 100)..... 10

ຕາຕະລາງທີ 2. ອັດຕາເງິນເຟີ້ (%) 10

ຕາຕະລາງທີ 3. ຖານະການເງິນຂອງທະນາຄານແຫ່ງ ສປປ ລາວ (ຕື້ກີບ) 11

ຕາຕະລາງທີ 4. ຖານະການເງິນຂອງທະນາຄານທຸລະກິດ (ຕື້ກີບ)..... 12

ຕາຕະລາງທີ 5. ຖານະການເງິນຂອງລະບົບທະນາຄານ (ຕື້ກີບ)..... 13

ຕາຕະລາງທີ 6. ຊັບສິນຂອງທະນາຄານທຸລະກິດ (ຕື້ກີບ) 14

ຕາຕະລາງທີ 7. ອັດຕາແລກປ່ຽນທະນາຄານທຸລະກິດ ແລະ ຕະຫຼາດ 15

ຕາຕະລາງທີ 8. ອັດຕາດອກເບ້ຍ (ຄິດເປັນສ່ວນຮ້ອຍ ຕໍ່ປີ) 16

ຕາຕະລາງທີ 9. ເງິນຝາກຂອງທະນາຄານທຸລະກິດ (ຕື້ກີບ) 17

ຕາຕະລາງທີ 10. ອັດຕາການຂະຫຍາຍຕົວຂອງເງິນຝາກທະນາຄານທຸລະກິດ (ຕື້ກີບ) 18

ຕາຕະລາງທີ 11. ສິນເຊື່ອຂອງທະນາຄານທຸລະກິດ (ຕື້ກີບ)..... 19

ຕາຕະລາງທີ 12. ອັດຕາການຂະຫຍາຍຕົວຂອງສິນເຊື່ອທະນາຄານທຸລະກິດ (ຕື້ກີບ)..... 20

ຕາຕະລາງທີ 13. ດຸນການຊຳລະກັບຕ່າງປະເທດ (ລ້ານໂດລາສະຫະລັດ)..... 21

ຕາຕະລາງທີ 14. ດຸນການຄ້າຕ່າງປະເທດ (ລ້ານໂດລາສະຫະລັດ) 22

ຕາຕະລາງທີ 15. ທີ່ຕັ້ງສຳນັກງານຂອງແຕ່ລະທະນາຄານທຸລະກິດ 23

ຕາຕະລາງທີ 16. ທີ່ຕັ້ງສຳນັກງານຂອງແຕ່ລະສະຖາບັນການເງິນຈຸລະພາກ..... 24



ບົດນຳ

ໃນບົດລາຍງານສະຖິຕິເງິນຕາປະຈຳໄຕມາດ ແມ່ນການສັງລວມຂໍ້ມູນສະຖິຕິເງິນຕາຂອງຂະແໜງການທະນາຄານ ຊຶ່ງກົມນະໂຍບາຍເງິນຕາ, ທະນາຄານແຫ່ງ ສປປ ລາວ ໄດ້ເກັບກຳສັງລວມ ແລ້ວນຳມາຈັດພິມເປັນປຶ້ມບົດລາຍງານສະຖິຕິເງິນຕານີ້ຂຶ້ນ ເພື່ອໃຫ້ສັງຄົມໄດ້ນຳໃຊ້ຕາມຄວາມຈຳເປັນ ແລະ ຕ້ອງການຂອງແຕ່ລະພາກສ່ວນ.

ເຖິງຢ່າງໃດກໍຕາມ, ມີບາງຂໍ້ມູນໃນບົດລາຍງານສະບັບນີ້ ຍັງເປັນຕົວເລກຄາດຄະເນເບື້ອງຕົ້ນ ແລະ ອາດມີຂໍ້ຂາດຕົກບົກພ່ອງ. ສະນັ້ນ, ຂ້າພະເຈົ້າຕາງໜ້າກົມນະໂຍບາຍເງິນຕາ, ທະນາຄານແຫ່ງ ສປປ ລາວ ຈຶ່ງຂໍອະໄພມາຍັງ ທຸກໆທ່ານໃນທີ່ນີ້ດ້ວຍ. ພ້ອມນີ້, ຂໍຮັບເອົາຄຳຕິຊົມຕ່າງໆຈາກທ່ານຜູ້ຊົມໃຊ້ດ້ວຍຄວາມຈິງໃຈ ເພື່ອການປັບປຸງບົດລາຍງານສະຖິຕິເງິນຕາສະບັບຕໍ່ໄປໃຫ້ມີຄວາມສົມບູນຍິ່ງຂຶ້ນ.

ຫົວໜ້າກົມນະໂຍບາຍເງິນຕາ



Handwritten signature in blue ink
ຄຳພຸດ ສິດທິລາດ

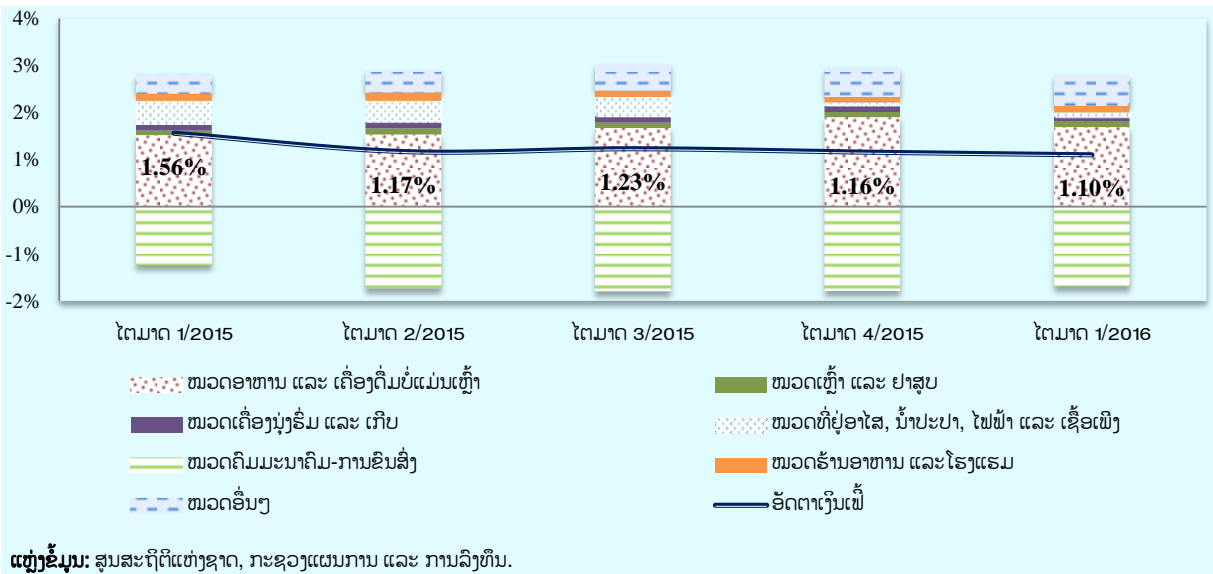
I. ສະພາບລວມ

ໃນໄຕມາດທີ 1 ຂອງປີ 2016, ເສດຖະກິດຂອງ ສປປ ລາວ ຍັງສືບຕໍ່ຂະຫຍາຍຕົວ, ສະເຖຍລະພາບ ເງິນຕາແຫ່ງຊາດ ມີຄວາມໝັ້ນທ່ຽງ, ອັດຕາເງິນເຟີ້ ສະເລ່ຍຢູ່ໃນລະດັບ 1,10%, ຫຼຸດລົງ 0,06% ຈາກໄຕມາດຜ່ານ ມາ; ການຂະຫຍາຍຕົວຂອງປະລິມານເງິນ (M2) ຢູ່ໃນລະດັບ 59.609,90 ຕື້ກີບ, ຫຼຸດລົງ 0,65% ທຽບໃສ່ໄຕ ມາດຜ່ານມາ; ອັດຕາແລກປ່ຽນມີຄວາມສະຫງົບ ແລະ ໜັງຕຽງຢູ່ໃນຂອບທີ່ກຳນົດໄວ້, ໃນນັ້ນ ເງິນກີບແຂງຄ່າ 0,34% ທຽບໃສ່ເງິນໂດລາສະຫະລັດ; ຄັງສຳຮອງເງິນຕາຕ່າງປະເທດ ສາມາດກຸ້ມການນຳເຂົ້າສິນຄ້າໄດ້ 6,42 ເດືອນ. ລະບົບທະນາຄານ ສືບຕໍ່ຂະຫຍາຍຕົວ, ມີຄວາມປອດໄພ ແລະ ໜັ້ນຄົງ ເຮັດໃຫ້ທົ່ວລະບົບທະນາຄານ ທຸລະກິດມີຍອດຊັບສິນ ເພີ່ມຂຶ້ນ 3,55%, ສິນເຊື້ອຂະຫຍາຍຕົວ 2,75% ແຕ່ເງິນຝາກ ຫຼຸດລົງ 0,72% ທຽບໃສ່ ໄຕມາດຜ່ານມາ. ໃນໄຕມາດນີ້, ທະນາຄານທຸລະກິດ ເພີ່ມຂຶ້ນ 1 ແຫ່ງ, ລວມທັງໝົດ 42 ແຫ່ງ ແຕ່ສະຖາບັນການ ເງິນຈຸລະພາກ ຫຼຸດລົງ 3 ແຫ່ງ, ລວມທັງໝົດ 144 ແຫ່ງ ແລະ ບໍລິສັດທີ່ຈົດທະບຽນຢູ່ໃນຕະຫຼາດຫຼັກຊັບມີທັງ ໝົດ 5 ບໍລິສັດ.

II. ອັດຕາເງິນເຟີ້

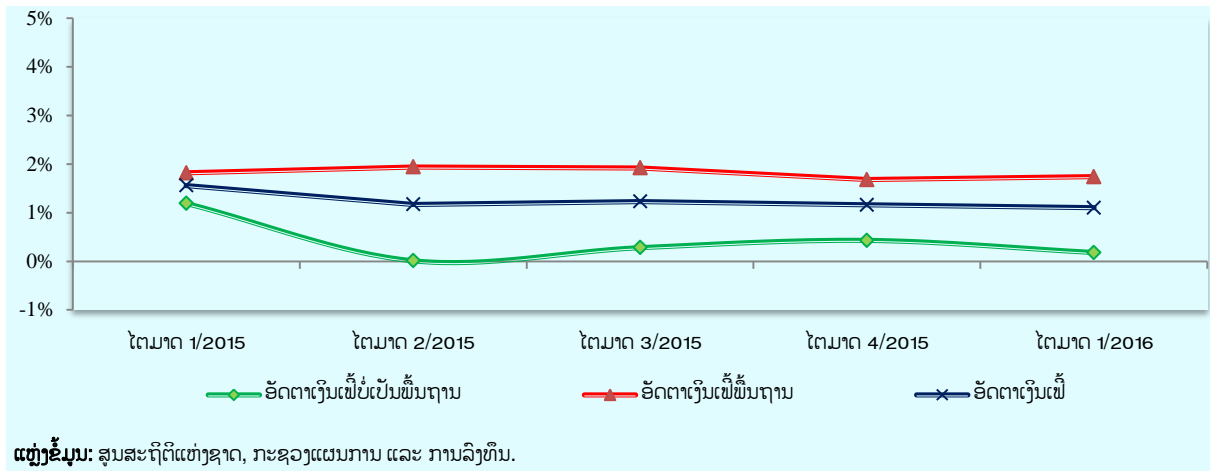
ອັດຕາເງິນເຟີ້ ສະເລ່ຍຢູ່ໃນລະດັບຕໍ່າ 1,10%, ຫຼຸດລົງ 0,06% ຈາກໄຕມາດຜ່ານມາ (ຮູບທີ 1) ສາເຫດ ຕົ້ນຕໍ ຍ້ອນການຫຼຸດລົງຂອງລາຄານ້ຳມັນເຊື້ອໄຟ ສະເລ່ຍຫຼຸດລົງ 25%¹ ເຮັດໃຫ້ໝວດຄົມມະນາຄົມຂົນສົ່ງ ຫຼຸດລົງ 7% ທຽບໃສ່ໄລຍະດຽວກັນຂອງປີຜ່ານມາ ຊຶ່ງເປັນໄປຕາມການຫຼຸດລົງຂອງລາຄານ້ຳມັນໃນຕະຫຼາດໂລກ. ແຕ່ ປັດໃຈທີ່ເຮັດໃຫ້ມີອັດຕາເງິນເຟີ້ ແມ່ນມາຈາກດັດຊະນີລາຄາອາຫານສິດ ເພີ່ມຂຶ້ນ 5% ເປັນຕົ້ນ ແມ່ນ ລາຄາຊີນົງ ແລະ ເຂົ້າສານຈ້າວ. ເຖິງຢ່າງໃດກໍຕາມ, ອັດຕາເງິນເຟີ້ພື້ນຖານ ສະເລ່ຍຢູ່ໃນລະດັບ 1,74%, ເພີ່ມຂຶ້ນ 0,06% ຈາກໄຕມາດຜ່ານມາ (ຮູບທີ 2).

ຮູບທີ 1. ໂຄງປະກອບຂອງອັດຕາເງິນເຟີ້



¹ ລາຄານ້ຳມັນສະເລ່ຍໃນໄຕມາດທີ 1 ຂອງປີ 2015 ແອັດຊັງທຳມະດາແມ່ນ 8.518 ກີບ/ລິດ ແລະ ກາຊວນ 7.519 ກີບ/ລິດ, ສ່ວນໄຕ ມາດທີ 1 ຂອງປີ 2016 ແອັດຊັງທຳມະດາແມ່ນ 7.043 ກີບ/ລິດ ແລະ ກາຊວນ 5.688 ກີບ/ລິດ.

ຮູບທີ 2. ເສັ້ນສະແດງອັດຕາເງິນເຟີ້ລວມ



III. ຂະແໜງການເງິນ-ເງິນຕາ

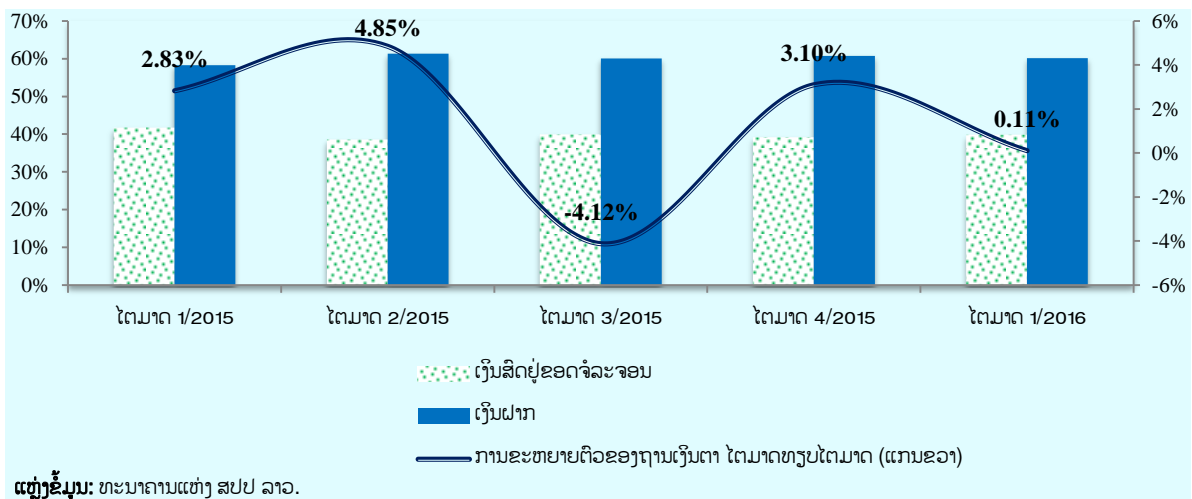
3.1. ນະໂຍບາຍເງິນຕາ

ທຫລ ສືບຕໍ່ຮັກສາອັດຕາດອກເບ້ຍພື້ນຖານໄລຍະສັ້ນບໍ່ເກີນ 7 ວັນ ຢູ່ໃນລະດັບ 4,5% ຕໍ່ປີ ແລະ ປະຕິບັດນະໂຍບາຍອັດຕາດອກເບ້ຍທີ່ມີການຄຸ້ມຄອງ ດ້ວຍການຄຸ້ມຄອງການກຳນົດອັດຕາດອກເບ້ຍເງິນຝາກ ສະກຸນເງິນກີບຂອງທະນາຄານທຸລະກິດ, ກຳນົດສ່ວນຕ່າງລະຫວ່າງອັດຕາດອກເບ້ຍເງິນຝາກ-ເງິນກູ້ສະເລ່ຍຖ່ວງນ້ຳ ໜັກຂອງທະນາຄານທຸລະກິດບໍ່ເກີນ 4%; ສືບຕໍ່ຮັກສາອັດຕາເງິນແຮຝາກບັງຄັບໄວ້ໃນລະດັບ 5% ສຳລັບເງິນກີບ ແລະ 10% ສຳລັບເງິນຕາຕ່າງປະເທດ ແລະ ຊຸກຍູ້ການເຄື່ອນໄຫວທຸລະກຳໃນຕະຫຼາດເປີດຢ່າງເປັນປົກກະຕິ ພ້ອມ ທັງປະຕິບັດພາລະບົດບາດເປັນຜູ້ໃຫ້ກູ້ແຫຼ່ງສຸດທ້າຍ.

3.2. ຖານເງິນຕາ

ຖານເງິນຕາ ເພີ່ມຂຶ້ນ 0,11% ທຽບໃສ່ໄຕມາດຜ່ານມາ ແລະ ເພີ່ມຂຶ້ນ 3,76% ທຽບໃສ່ໄລຍະດຽວກັນ ຂອງປີຜ່ານມາ (ຮູບທີ 3), ໃນນັ້ນ ເງິນສົດຢູ່ຂອດຈໍລະຈອນ ເພີ່ມຂຶ້ນ 1,71% ແລະ ເງິນຝາກ ຫຼຸດລົງ 0,93% ສາເຫດຍ້ອນ ການໃຊ້ຈ່າຍງົບປະມານຂອງລັດຖະບານເພີ່ມຂຶ້ນ.

ຮູບທີ 3. ຖານເງິນຕາ

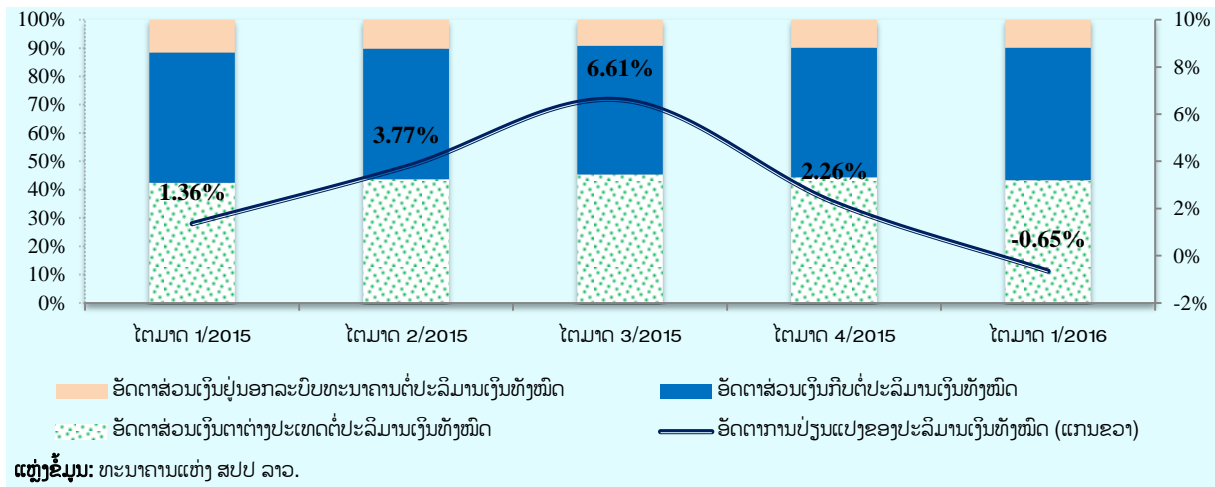


3.3. ປະລິມານເງິນ

ປະລິມານເງິນ (M2) ຫຼຸດລົງ 0,65% ທຽບໃສ່ໄຕມາດຜ່ານມາ, ແຕ່ເພີ່ມຂຶ້ນ 12,40% ທຽບໃສ່ໄລຍະດຽວກັນຂອງປີຜ່ານມາ ສາເຫດຍ້ອນທະນາຄານທຸລະກິດໂອນເງິນໄປຕ່າງປະເທດ ເພື່ອຮອງຮັບການຊຳລະສິນຄ້າ ແລະ ບໍລິການຂອງລູກຄ້າຢູ່ຕ່າງປະເທດ ເຮັດໃຫ້ເງິນຝາກເປັນເງິນຕາຕ່າງປະເທດ ຫຼຸດລົງ 2,85%.

ອົງປະກອບຂອງປະລິມານເງິນປະກອບມີ: ເງິນຝາກເປັນສະກຸນເງິນກີບ 46,72%, ເງິນຝາກເປັນສະກຸນເງິນຕາຕ່າງປະເທດ 43,40% ແລະ ເງິນຢູ່ນອກລະບົບທະນາຄານ 9,87% (ຮູບທີ 4).

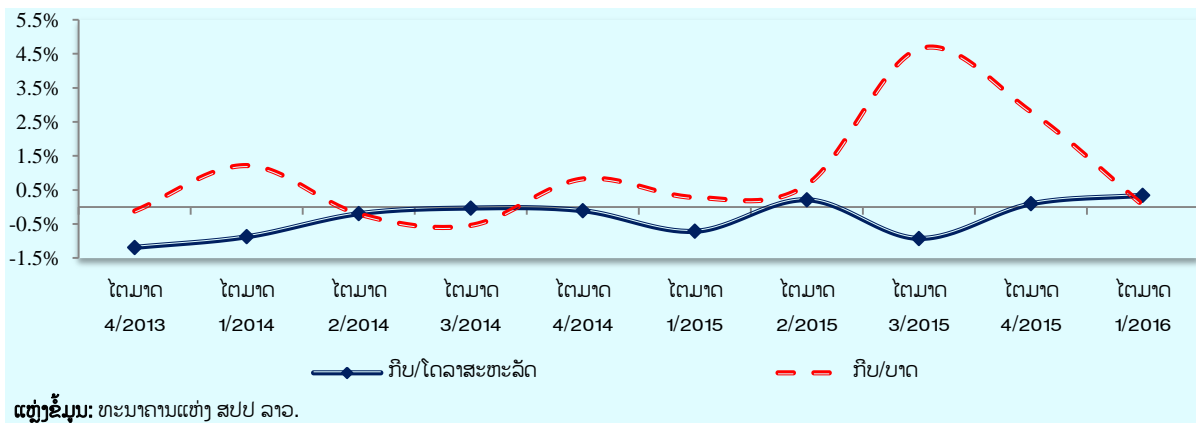
ຮູບທີ 4. ປະລິມານເງິນ M2



3.4. ນະໂຍບາຍອັດຕາແລກປ່ຽນ

ທຫລ ໄດ້ສືບຕໍ່ປະຕິບັດນະໂຍບາຍອັດຕາແລກປ່ຽນຕາມກົນໄກຕະຫຼາດທີ່ມີການຄຸ້ມຄອງຂອງລັດ ດ້ວຍການກຳນົດອັດຕາແລກປ່ຽນອ້າງອີງປະຈຳວັນ ໃຫ້ແກ່ທະນາຄານທຸລະກິດ ແລະ ຮ້ານແລກປ່ຽນເງິນຕາຕ່າງປະເທດ ເປັນບ່ອນອີງໃນການກຳນົດອັດຕາຊື້-ຂາຍຂອງຕົນ ບໍ່ໃຫ້ເກີນ $\pm 0,25$. ໃນໄຕມາດນີ້, ອັດຕາແລກປ່ຽນສະເລ່ຍທົ່ວລະບົບ ເງິນກີບທຽບເງິນໂດລາສະຫະລັດ ແຂງຄ່າ 0,34%, ຢູ່ໃນລະດັບ 8.150,12 ກີບ/ໂດລາສະຫະລັດ ແລະ ເງິນກີບທຽບເງິນບາດ ແຂງຄ່າ 0,05%, ຢູ່ໃນລະດັບ 229,76 ກີບ/ບາດ ທຽບໃສ່ໄຕມາດຜ່ານມາ (ຮູບທີ 5).

ຮູບທີ 5. ການເໜັງຕີງອັດຕາແລກປ່ຽນ (ໄຕມາດທຽບໄຕມາດ)



3.5. ການຄຸ້ມຄອງທະນາຄານທຸລະກິດ ແລະ ສະຖາບັນການເງິນ

ການເຄື່ອນໄຫວຂອງລະບົບທະນາຄານ ສືບຕໍ່ຂະຫຍາຍຕົວຢ່າງໜັ້ນຄົງ, ຊັບສິນທົ່ວລະບົບທະນາຄານ ທຸລະກິດ ເພີ່ມຂຶ້ນ 3,55% ທຽບໃສ່ໄຕມາດຜ່ານມາ ສາເຫດມາຈາກການເຂົ້າມາສ້າງຕັ້ງທະນາຄານສາຂາ ຕ່າງປະເທດ ເຊັ່ນ: ສປ. ຈີນ, ໄຕ້ຫວັນ, ມາເລເຊຍ ແລະ ໄທ. ສິ່ງຜົນໃຫ້ຊັບສິນຂອງທະນາຄານທຸລະກິດສາຂາ ຕ່າງປະເທດ ກວມເອົາອັດຕາສ່ວນເພີ່ມຂຶ້ນ ຈາກ 25,59% ມາເປັນ 28,49% ຂອງຍອດຊັບສິນທັງໝົດ. ມາຮອດ ທ້າຍເດືອນ ມີນາ ປີ 2016, ທະນາຄານທຸລະກິດມີຈຳນວນທັງໝົດ 42 ແຫ່ງ (ຕາຕະລາງ 15), ເພີ່ມຂຶ້ນ 1 ແຫ່ງຄື: ທະນາຄານ ມາເລຍັ້ນ ເບີຫັດ ສາຂາໜອງດ້ວງ. ສຳລັບສະຖາບັນການເງິນຈຸລະພາກມີຈຳນວນທັງໝົດ 144 ແຫ່ງ (ຕາຕະລາງ 16), ຫຼຸດລົງ 3 ແຫ່ງ ຊຶ່ງມີຍອດຊັບສິນ² ແລະ ເງິນຝາກ ເພີ່ມຂຶ້ນ 18,57% ແລະ 24,31% ຕາມລຳ ດັບ.

3.6. ອັດຕາດອກເບ້ຍ

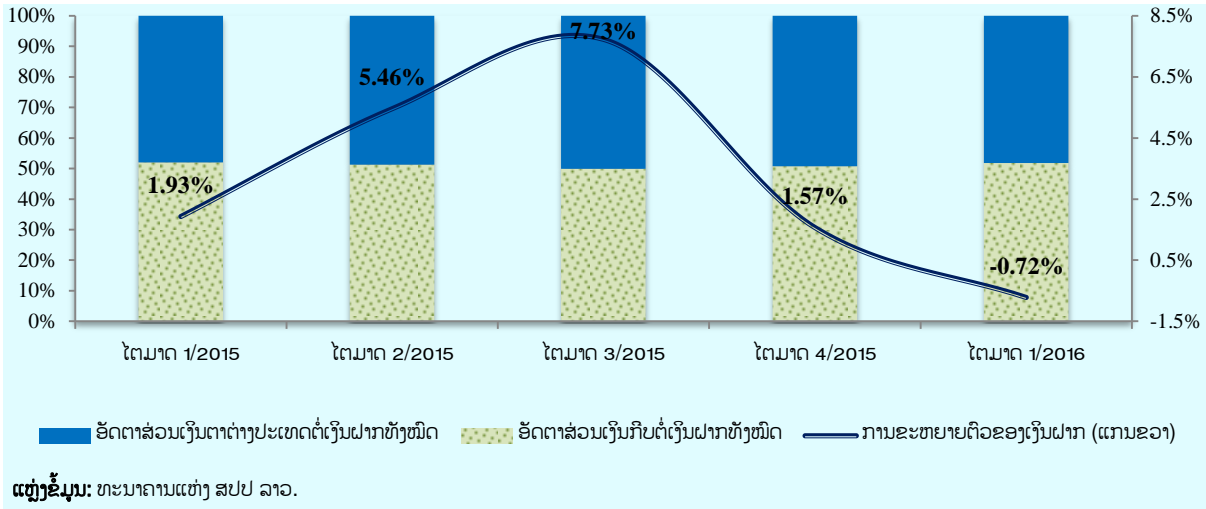
ໃນໄຕມາດນີ້, ອັດຕາດອກເບ້ຍເງິນຝາກ ແລະ ເງິນກູ້ຂອງທະນາຄານທຸລະກິດ ສືບຕໍ່ປັບຫຼຸດລົງ ທຸກ ສະກຸນເງິນຢ່າງຕໍ່ເນື່ອງ (ຕາຕະລາງທີ 8) ເນື່ອງຈາກນະໂຍບາຍຜ່ອນຄາຍທາງດ້ານເງິນຕາຂອງ ທຫລ ເຮັດໃຫ້ອັດຕາ ດອກເບ້ຍເງິນຝາກມີກຳນົດ 12 ເດືອນ ສະກຸນເງິນກີບ ຫຼຸດລົງມາຢູ່ໃນລະຫວ່າງ 3,00-6,13% ຕໍ່ປີ, ສະກຸນເງິນ ບາດ ຢູ່ໃນລະຫວ່າງ 0,80-6,50% ຕໍ່ປີ ແລະ ສະກຸນເງິນໂດລາ ຢູ່ໃນລະຫວ່າງ 0,70-6,50% ຕໍ່ປີ. ໃນຂະນະ ດຽວກັນ, ອັດຕາດອກເບ້ຍເງິນກູ້ມີກຳນົດ 1 ປີ ສະກຸນເງິນກີບ ຫຼຸດລົງມາຢູ່ໃນລະຫວ່າງ 5,19-14,00% ຕໍ່ປີ, ສະກຸນເງິນບາດ ຢູ່ໃນລະຫວ່າງ 4,29-12,00% ຕໍ່ປີ ແລະ ສະກຸນເງິນໂດລາ ຢູ່ໃນລະຫວ່າງ 4,26-12,00% ຕໍ່ປີ.

3.7. ເງິນຝາກ

ເງິນຝາກຂອງທະນາຄານທຸລະກິດ ຫຼຸດລົງ 0,72% ທຽບໃສ່ໄຕມາດຜ່ານມາ, ແຕ່ເພີ່ມຂຶ້ນ 14,58% ທຽບໃສ່ໄລຍະດຽວກັນຂອງປີຜ່ານມາ (ບໍ່ລວມເງິນຝາກຂອງຜູ້ທີ່ບໍ່ຕັ້ງຖິ່ນຖານຢູ່ ສປປ ລາວ) ຍ້ອນເງິນຝາກເປັນ ສະກຸນເງິນຕາຕ່າງປະເທດຫຼຸດລົງ. ໃນນັ້ນ, ເງິນຝາກກະແສລາຍວັນ ແລະ ເງິນຝາກປະຫຍັດ ຫຼຸດລົງ 8,88% ແລະ 5,06% ຕາມລຳດັບ, ສ່ວນເງິນຝາກມີກຳນົດ ເພີ່ມຂຶ້ນ 3,33%. ອັດຕາສ່ວນເງິນຝາກເປັນສະກຸນເງິນກີບ ເພີ່ມຂຶ້ນ 1,35%, ກວມອັດຕາສ່ວນ 51,84% ແລະ ເງິນຝາກເປັນສະກຸນເງິນຕາຕ່າງປະເທດ ຫຼຸດລົງ 2,85%, ກວມເອົາ 48,16% ຂອງເງິນຝາກທັງໝົດ (ຮູບທີ 6).

² ລວມມີຍອດຊັບສິນຂອງສະຖາບັນການເງິນຈຸລະພາກທີ່ຮັບເງິນຝາກ, ບໍ່ຮັບຝາກ ແລະ ສະຫະກອນສິນເຊື່ອ-ເງິນຝາກປະຫຍັດ.

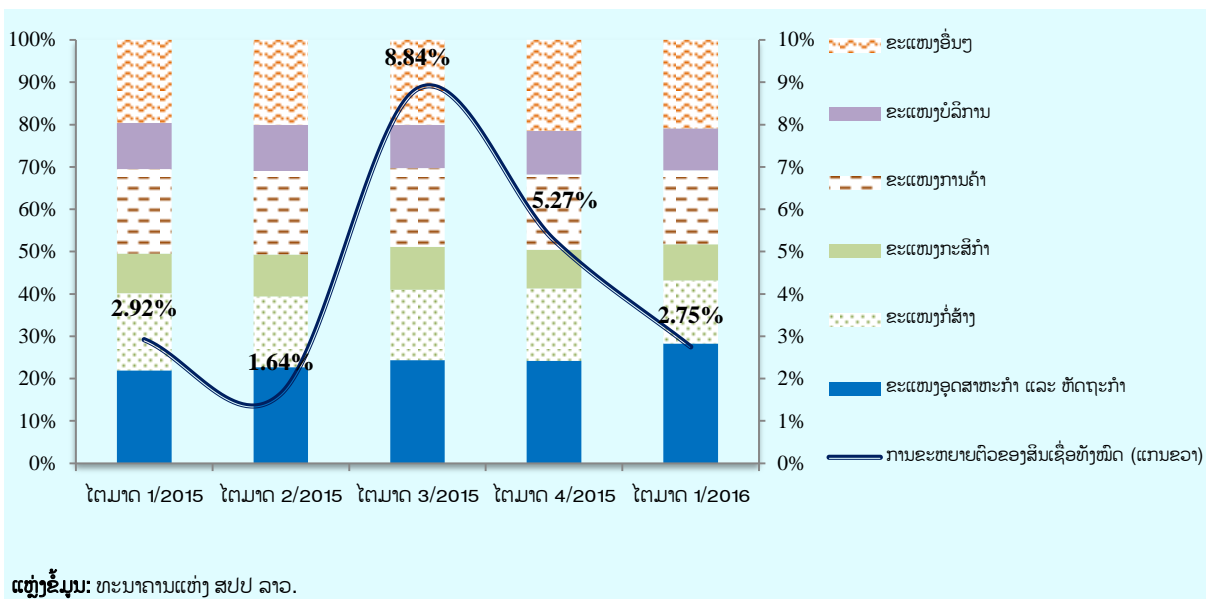
ຮູບທີ 6. ເງິນຝາກຂອງທະນາຄານທຸລະກິດ



3.8. ສິນເຊື້ອ

ສິນເຊື້ອຂອງທະນາຄານທຸລະກິດ ເພີ່ມຂຶ້ນ 2,75% ແລະ ເພີ່ມຂຶ້ນ 19,67% ທຽບໃສ່ໄລຍະດຽວກັນຂອງປີຜ່ານມາ ໃນນັ້ນ, ສິນເຊື້ອທີ່ຂະຫຍາຍຕົວຫຼາຍກວ່າໝູ່ໃນໄຕມາດນີ້ ແມ່ນຂະແໜງອຸດສາຫະກຳ ແລະ ຫັດຖະກຳ 20,16%, ຂະແໜງຂົນສົ່ງ 6,48% ແລະ ຂະແໜງການຄ້າ 0,91%. ສ່ວນຂະແໜງກໍ່ສ້າງ ຫຼຸດລົງ 10,57%, ຂະແໜງກະສິກຳ 4,11%, ຂະແໜງບໍລິການ 0,77% ແລະ ຂະແໜງອື່ນໆ³ 0,44% (ຮູບທີ 7). ສຳລັບອັດຕາສ່ວນສິນເຊື້ອຕໍ່ເງິນຝາກຂອງທະນາຄານທຸລະກິດ ເພີ່ມຂຶ້ນ ຈາກ 89,25% ມາເປັນ 92,37% ເນື່ອງຈາກສິນເຊື້ອຂະຫຍາຍຕົວເພີ່ມຂຶ້ນ.

ຮູບທີ 7. ການຂະຫຍາຍຕົວຂອງສິນເຊື້ອ (ແຍກຕາມຂະແໜງການ)



³ ຂະແໜງການອື່ນໆ ເຊັ່ນ: ສິນເຊື້ອເພື່ອອະສັງຫາລິມະຊັບ, ສິນເຊື້ອເພື່ອເກັບຊື້ຜົນຜະລິດ ແລະ ອື່ນໆ.

3.9. ຕະຫຼາດຫຼັກຊັບ

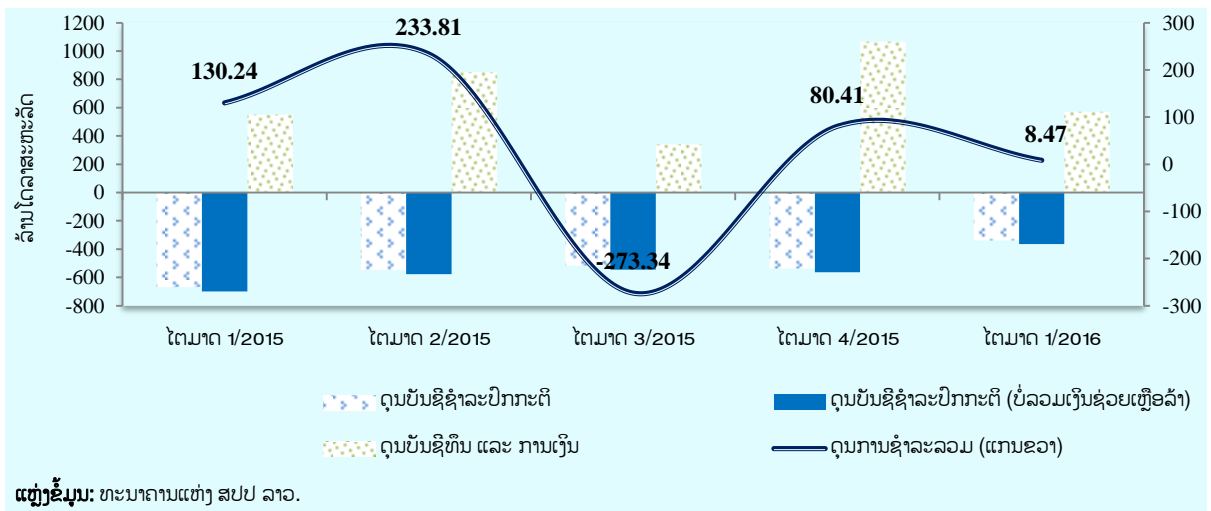
ດັດຊະນີຕະຫຼາດຫຼັກຊັບລາວ ໃນໄຕມາດນີ້ ປົດຢູ່ທີ່ 1.163,18 ຈຸດ, ຫຼຸດລົງ 1,54% ທຽບໃສ່ໄຕມາດຜ່ານມາ, ຕະຫຼອດໄຕມາດມີປະລິມານການຊື້-ຂາຍຮຸ້ນທັງໝົດ 7,33 ລ້ານຮຸ້ນ ແລະ ມີມູນຄ່າການຊື້-ຂາຍ 39,07 ຕື້ກີບ ຫຼຸດລົງ 70,20 ທຽບໃສ່ໄຕມາດຜ່ານມາ. ໃນນັ້ນ, ເປັນມູນຄ່າການຊື້-ຂາຍຮຸ້ນຂອງນັກລົງທຶນຕ່າງປະເທດ ກວມເອົາອັດຕາສ່ວນ 53,79% ຂອງມູນຄ່າການຊື້-ຂາຍຮຸ້ນທັງໝົດ.

IV. ດຸນການຊໍາລະກັບຕ່າງປະເທດ

4.1. ດຸນການຊໍາລະລວມ

ດຸນການຊໍາລະກັບຕ່າງປະເທດ ເກີນດຸນ 8,47 ລ້ານໂດລາສະຫະລັດ (ຮູບທີ 8) ຍ້ອນດຸນບັນຊີທຶນ ແລະ ການເງິນ ເກີນດຸນ 571,68 ລ້ານໂດລາສະຫະລັດ. ໃນຂະນະທີ່, ດຸນບັນຊີຊໍາລະປົກກະຕິ ຂາດດຸນ 336,85 ລ້ານໂດລາສະຫະລັດ. ທ້າຍໄຕມາດນີ້, ຄັງສໍາຮອງເງິນຕາຕ່າງປະເທດ ສາມາດກຸ້ມການນໍາເຂົ້າສິນຄ້າໄດ້ 6,42 ເດືອນ⁴.

ຮູບທີ 8. ດຸນການຊໍາລະກັບຕ່າງປະເທດ



4.2. ດຸນບັນຊີຊໍາລະປົກກະຕິ

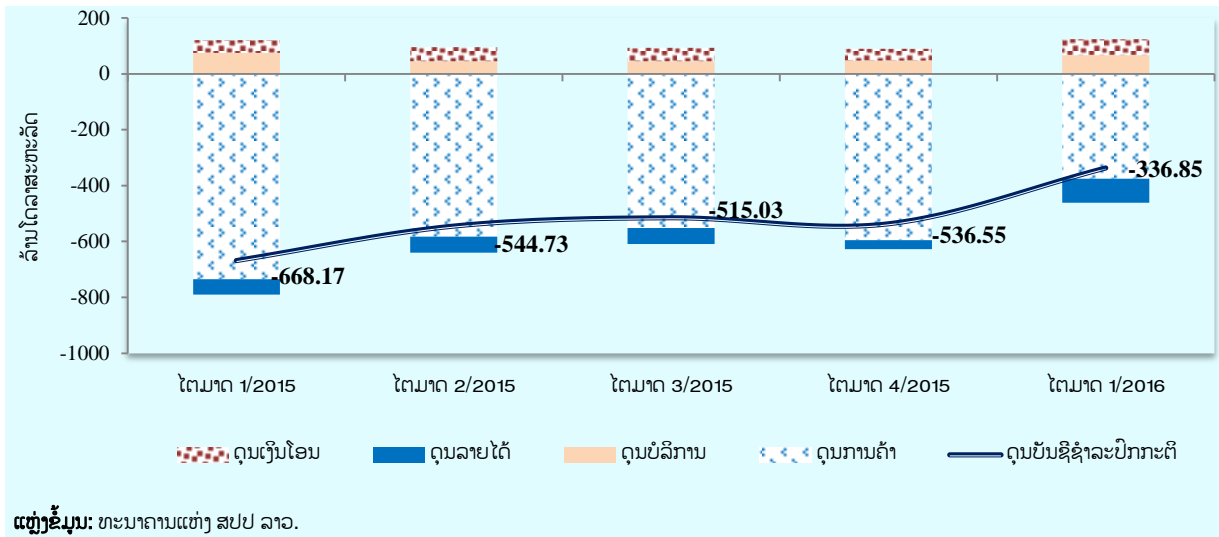
ດຸນບັນຊີຊໍາລະປົກກະຕິຂາດດຸນ ຫຼຸດລົງ 37,22% ທຽບໃສ່ໄຕມາດຜ່ານມາ ແລະ ຫຼຸດລົງ 49,59% ທຽບໃສ່ໄລຍະດຽວກັນຂອງປີຜ່ານມາ (ຮູບທີ 9) ຍ້ອນຄວາມຕ້ອງການຂອງຕ່າງປະເທດເພີ່ມຂຶ້ນ ແລະ ລາຄານໍ້າມັນພາຍໃນຍັງຕໍ່າ ສິ່ງຜົນເຮັດໃຫ້ຕົ້ນທຶນໃນການຜະລິດຫຼຸດລົງ ສາມາດສົ່ງອອກເພີ່ມຂຶ້ນ ເປັນສາເຫດໃຫ້ດຸນການຄ້າຂາດດຸນ ຫຼຸດລົງ 36,94% ທຽບໃສ່ໄຕມາດຜ່ານມາ ແລະ ຫຼຸດລົງ 48,94% ທຽບໃສ່ໄລຍະດຽວກັນຂອງປີຜ່ານມາ. ໃນຂະນະດຽວກັນ, ຂະແໜງການທ່ອງທ່ຽວ ເພີ່ມຂຶ້ນ 24,08% ເຮັດໃຫ້ດຸນບໍລິການເກີນດຸນ. ນອກນັ້ນ, ເງິນໂອນ

⁴ ຕົວເລກນໍາເຂົ້າສະເລ່ຍໃນປີ 2016 (ຕົວເລກເບື້ອງຕົ້ນ) 154,95 ລ້ານໂດລາສະຫະລັດຕໍ່ເດືອນ ຊຶ່ງບໍ່ລວມການນໍາເຂົ້າສິນຄ້າທີ່ມີແຫຼ່ງທຶນຮອງຮັບ. ໃນນັ້ນ, ລວມມີການນໍາເຂົ້າຂອງນັກລົງທຶນຕ່າງປະເທດ, ການນໍາເຂົ້າຂອງໂຄງການຊ່ວຍເຫຼືອລ້າ ແລະ ການນໍາເຂົ້າກູ້ຢືມພາກລັດ, ການນໍາເຂົ້າຂອງອົງການຈັດຕັ້ງສາກົນ ແລະ ສະຖານທຸດ.

ບົດລາຍງານສະຖິຕິເງິນຕາປະຈຳໄຕມາດທີ 1 ຂອງປີ 2016

ພາກເອກະຊົນຍັງສືບຕໍ່ໄຫຼເຂົ້າ ເພີ່ມຂຶ້ນ 99,80% (ຈາກ 14,91 ລ້ານໂດລາສະຫະລັດ ມາເປັນ 29,79 ລ້ານໂດລາສະຫະລັດ). ສໍາລັບດຸນລາຍໄດ້ສຸດທິ ສືບຕໍ່ຂາດດຸນເພີ່ມຂຶ້ນ ຍ້ອນມີການໂອນເງິນຊໍາລະໜີ້ສິນໃຫ້ແກ່ຕ່າງປະເທດ ແລະ ໂອນເງິນກໍາໄລກັບຄືນປະເທດຂອງຜູ້ລົງທຶນຕ່າງປະເທດ ເພີ່ມຂຶ້ນ 37,67 ລ້ານໂດລາສະຫະລັດ ແລະ 25,59 ລ້ານໂດລາສະຫະລັດ ຕາມລຳດັບ.

ຮູບທີ 9. ດຸນບັນຊີຊໍາລະປົກກະຕິ



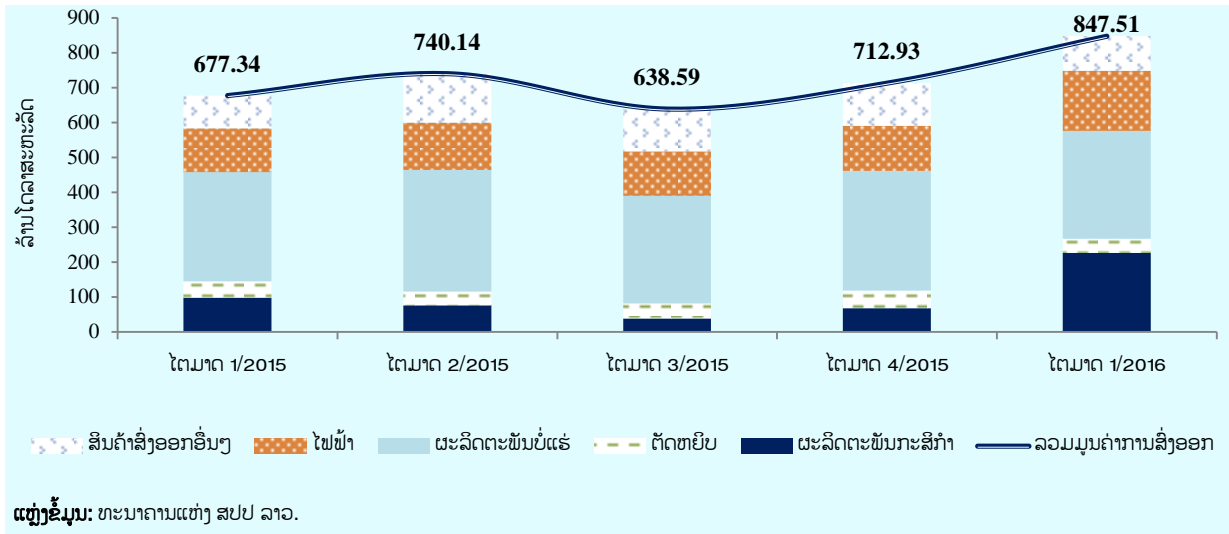
4.2.1 ການສົ່ງອອກ

ການສົ່ງອອກສິນຄ້າ ໃນໄຕມາດທີ 1 ຂອງປີ 2016 ບັນລຸໄດ້ 847,51 ລ້ານໂດລາສະຫະລັດ, ເພີ່ມຂຶ້ນ 18,88% ທຽບໃສ່ໄຕມາດຜ່ານມາ ແລະ ເພີ່ມຂຶ້ນ 25,13% ທຽບໃສ່ໄລຍະດຽວກັນຂອງປີຜ່ານມາ (ຮູບທີ 10), ໃນນັ້ນການສົ່ງອອກຜະລິດຕະພັນກະສິກໍາ⁵ ເພີ່ມຂຶ້ນ 233,87% (ກວມເອົາອັດຕາສ່ວນ 26,72% ຂອງການສົ່ງອອກທັງໝົດ) ແລະ ການສົ່ງອອກໄຟຟ້າ ເພີ່ມຂຶ້ນ 33,62% (ກວມເອົາອັດຕາສ່ວນ 20,41% ຂອງການສົ່ງອອກທັງໝົດ) ທຽບໃສ່ໄຕມາດຜ່ານມາ ແຕ່ການສົ່ງອອກແຮ່ທາດ ຫຼຸດລົງ 9,97% (ກວມເອົາອັດຕາສ່ວນ 36,49% ຂອງການສົ່ງອອກທັງໝົດ) ເນື່ອງຈາກລາຄາຄໍາ ແລະ ທອງ ຫຼຸດລົງ. ຕະຫຼາດສົ່ງອອກຕົ້ນຕໍຂອງ ສປປ ລາວ⁶ ແມ່ນ ໄທ, ສປ. ຈີນ, ສສ. ຫວຽດນາມ ແລະ ສະຫະພາບເອີຣົບ.

⁵ ເຊັ່ນ: ໝາກກ້ວຍ, ມັນຕົ້ນ ແລະ ກາເຟ.

⁶ ອີງຕາມຂໍ້ມູນຂອງກົມພາສີ ແລະ ປະເທດຄູ່ຄ້າ.

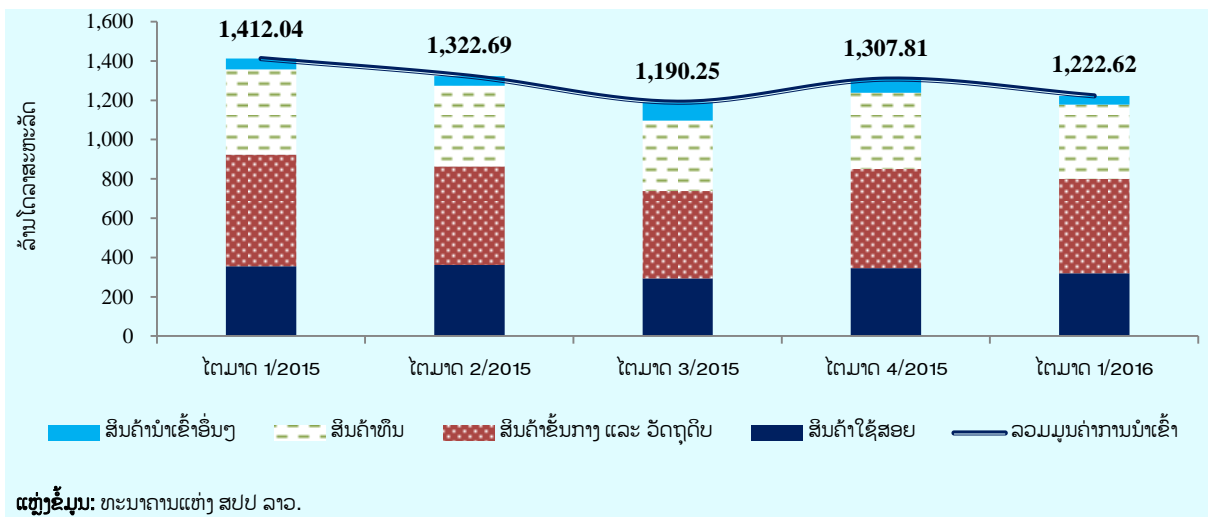
ຮູບທີ 10. ການສົ່ງອອກສິນຄ້າ



4.2.2 ການນໍາເຂົ້າ

ການນໍາເຂົ້າສິນຄ້າມີມູນຄ່າ 1.222,62 ລ້ານໂດລາສະຫະລັດ (ຮູບທີ 11), ຫຼຸດລົງ 6,51% ທຽບໃສ່ໄຕມາດຜ່ານມາ ແລະ ຫຼຸດລົງ 13,41% ທຽບໃສ່ໄລຍະດຽວກັນຂອງປີຜ່ານມາ, ໃນນີ້ ການນໍາເຂົ້ານໍ້າມັນເຊື້ອໄຟ ຫຼຸດລົງ 16,27% ເນື່ອງຈາກລາຄານໍ້າມັນຕົບໃນຕະຫຼາດໂລກຍັງສືບຕໍ່ຫຼຸດລົງ. ນອກນັ້ນ, ຍັງມີສິນຄ້າໃຊ້ສອຍ⁷, ສິນຄ້າທຶນ⁸ ແລະ ຄໍາ ຫຼຸດລົງ 7,34%, 2,34% ແລະ 51,73% ຕາມລຳດັບ ຊຶ່ງການນໍາເຂົ້າສິນຄ້າ ແລະ ບໍລິການ ສ່ວນຫຼາຍແມ່ນມາຈາກປະເທດ⁹ ໄທ, ສປ. ຈີນ ແລະ ສສ. ຫວຽດນາມ.

ຮູບທີ 11. ການນໍາເຂົ້າສິນຄ້າ



⁷ ເຊັ່ນ: ຜະລິດຕະພັນອາຫານເຊົ້າ, ເຄື່ອງປຸງແຕ່ງອາຫານ, ເຄື່ອງໄຟຟ້າ ແລະ ອຸປະກອນ.

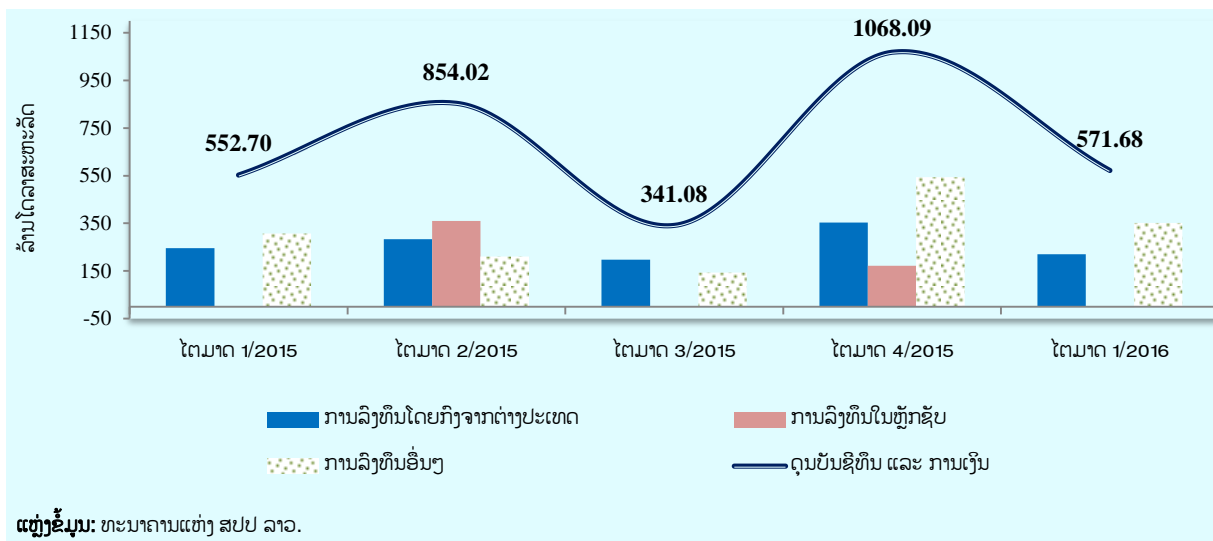
⁸ ເຄື່ອງຈັກ ແລະ ອຸປະກອນ, ຜະລິດຕະພັນພລາຕິກ ແລະ ຢາງ.

⁹ ອີງຕາມຂໍ້ມູນຂອງກົມພາສີ ແລະ ປະເທດຄູ່ຄ້າ.

4.3. ດຸນບັນຊີທຶນ ແລະ ການເງິນ

ດຸນບັນຊີທຶນ ແລະ ການເງິນ ເກີນດຸນ 571,68 ລ້ານໂດລາສະຫະລັດ, ຫຼຸດລົງ 46,48% ທຽບໃສ່ໄຕມາດ ຜ່ານມາ, ແຕ່ເພີ່ມຂຶ້ນ 3,44% ທຽບໃສ່ໄລຍະດຽວກັນຂອງປີຜ່ານມາ (ຮູບທີ 12) ຍ້ອນກະແສເງິນລົງທຶນໂດຍກົງ ຈາກຕ່າງປະເທດ ຜ່ານລະບົບທະນາຄານ ຫຼຸດລົງ 37,75% ເປັນຕົ້ນໃນຂະແໜງພະລັງງານໄຟຟ້າ, ຂະແໜງອຸດ ສາຫະກຳບໍ່ແຮ່ ແລະ ຂະແໜງການກໍ່ສ້າງ ຫຼຸດລົງ 76,02%, 42,73% ແລະ 13,54% ຕາມລຳດັບ. ສ່ວນຂະແໜງ ອຸດສາຫະກຳປຸງແຕ່ງ ເພີ່ມຂຶ້ນ 604,17% ທຽບໃສ່ໄຕມາດຜ່ານມາ. ໃນຂະນະດຽວກັນ, ການລົງທຶນໃນຮຸ້ນ ແລະ ອື່ນໆ ຫຼຸດລົງ.

ຮູບທີ 12. ດຸນບັນຊີທຶນ ແລະ ການເງິນ



ຕາຕະລາງທີ 1. ດັດຊະນິລາຄາຜູ້ຊົມໃຊ້ (ທຽບຖານ ເດືອນ 12/2010 = 100)

ໝວດສິນຄ້າ	ໄຕມາດ 1/2015	ໄຕມາດ 2/2015	ໄຕມາດ 3/2015	ໄຕມາດ 4/2015	ໄຕມາດ 1/2016
ດັດຊະນິລາຄາຜູ້ຊົມໃຊ້ລວມ	122.67	123.80	124.62	124.62	124.01
ດັດຊະນິແຕ່ລະໝວດສິນຄ້າ					
1. ໝວດສະບຽງອາຫານ ແລະ ເຄື່ອງດື່ມບໍ່ແມ່ນເຫຼົ້າ	140.46	143.96	146.51	147.32	146.96
2. ໝວດເຫຼົ້າ ແລະ ຢາສຸບ	116.11	117.38	117.93	118.37	119.14
3. ໝວດເຄື່ອງນຸ່ງຮູ້ມ ແລະ ເກີບ	119.44	120.61	121.55	122.88	123.21
4. ໝວດທີ່ພັກອາໄສ, ນ້ຳປະປາ, ໄຟຟ້າ ແລະ ເຊື້ອເພີງ	136.57	136.95	136.73	136.81	139.04
5. ໝວດເຄື່ອງໃຊ້ໃນເຮືອນ	109.83	110.33	110.42	110.24	110.55
6. ໝວດການຮັກສາສຸຂະພາບ	104.08	104.09	104.73	107.35	107.66
7. ໝວດຄົມມະນາຄົມ ແລະ ການຂົນສົ່ງ	105.93	103.98	103.22	101.42	98.51
8. ໝວດໄປສະນີ ແລະ ໂທລະຄົມມະນາຄົມ	108.72	108.77	108.86	108.91	108.92
9. ໝວດການບັນເທີງ ແລະ ການພັກຜ່ອນ	106.17	106.47	106.35	106.64	106.68
10. ໝວດການສຶກສາ	103.10	103.12	103.32	103.25	103.25
11. ໝວດຮ້ານອາຫານ ແລະ ໂຮງແຮມ	134.06	137.52	137.21	137.28	137.84
12. ໝວດການສິນຄ້າ ແລະ ການບໍລິການອື່ນໆ	108.41	108.44	108.94	109.05	109.26

ແຫຼ່ງຂໍ້ມູນ: ສູນສະຖິຕິແຫ່ງຊາດ, ກະຊວງແຜນການ ແລະ ການລົງທຶນ.

ຕາຕະລາງທີ 2. ອັດຕາເງິນເຟີ້ (%)

ໝວດສິນຄ້າ	ໄຕມາດ 1/2015	ໄຕມາດ 2/2015	ໄຕມາດ 3/2015	ໄຕມາດ 4/2015	ໄຕມາດ 1/2016
ອັດຕາເງິນເຟີ້	1.56	1.17	1.23	1.16	1.10
1. ໝວດສະບຽງອາຫານ ແລະ ເຄື່ອງດື່ມບໍ່ແມ່ນເຫຼົ້າ	4.17	4.21	4.58	5.22	4.63
2. ໝວດເຫຼົ້າ ແລະ ຢາສຸບ	2.18	2.91	2.51	2.31	2.61
3. ໝວດເຄື່ອງນຸ່ງຮູ້ມ ແລະ ເກີບ	4.33	4.16	4.25	4.17	3.16
4. ໝວດທີ່ພັກອາໄສ, ນ້ຳປະປາ, ໄຟຟ້າ ແລະ ເຊື້ອເພີງ	9.24	8.37	7.68	1.36	1.81
5. ໝວດເຄື່ອງໃຊ້ໃນເຮືອນ	1.43	1.38	1.29	0.75	0.66
6. ໝວດການຮັກສາສຸຂະພາບ	0.01	0.02	0.63	3.15	3.43
7. ໝວດຄົມມະນາຄົມ ແລະ ການຂົນສົ່ງ	-5.15	-7.16	-7.42	-7.38	-7.00
8. ໝວດໄປສະນີ ແລະ ໂທລະຄົມມະນາຄົມ	1.18	1.22	1.22	0.18	0.18
9. ໝວດການບັນເທີງ ແລະ ການພັກຜ່ອນ	0.06	0.13	0.06	0.44	0.49
10. ໝວດການສຶກສາ	0.17	0.19	0.49	0.13	0.15
11. ໝວດຮ້ານອາຫານ ແລະ ໂຮງແຮມ	3.02	3.71	2.86	2.45	2.82
12. ໝວດການສິນຄ້າ ແລະ ການບໍລິການອື່ນໆ	0.14	0.02	0.53	0.57	0.78

ແຫຼ່ງຂໍ້ມູນ: ສູນສະຖິຕິແຫ່ງຊາດ, ກະຊວງແຜນການ ແລະ ການລົງທຶນ.

ຕາຕະລາງທີ 3. ຖານະການເງິນຂອງທະນາຄານແຫ່ງ ສປປ ລາວ (ຕື້ກີບ)

ລາຍການ	ໄຕມາດ 1/2015	ໄຕມາດ 2/2015	ໄຕມາດ 3/2015	ໄຕມາດ 4/2015	ໄຕມາດ 1/2016
ຊັບສິນຕ່າງປະເທດສຸດທິ	7,096.18	8,960.02	6,781.41	7,444.49	7,479.06
ຊັບສິນຕ່າງປະເທດ	7,672.72	9,545.65	7,368.49	8,024.34	8,065.06
ໜີ້ສິນຕ່າງປະເທດ	-576.54	-585.63	-587.08	-579.85	-586.00
ຊັບສິນພາຍໃນສຸດທິ	13,291.39	12,416.37	13,713.98	13,686.02	13,674.23
ສິນເຊື່ອພາຍໃນສຸດທິ	11,047.31	9,579.40	11,317.59	11,745.69	11,839.33
ສິນເຊື່ອໃຫ້ລັດຖະບານສຸດທິ	157.96	-1,209.96	-303.74	4.25	192.34
ສິນເຊື່ອໃຫ້ລັດຖະບານ	1,119.18	1,118.82	1,117.44	1,117.44	1,117.44
ເງິນຝາກລັດຖະບານ	-961.22	-2,328.78	-1,421.18	-1,113.19	-925.10
ສິນເຊື່ອໃຫ້ພາກສ່ວນເສດຖະກິດ	6,538.66	6,434.06	6,420.27	6,475.12	6,393.39
ສິນເຊື່ອໃຫ້ສະຖາບັນການເງິນ	4,350.69	4,355.30	5,201.06	5,266.32	5,253.60
ພັນທະບັດທະນາຄານກາງ	-1,249.09	-1,246.94	-1,577.03	-2,065.53	-2,868.46
ລາຍການອື່ນໆສຸດທິ	3,493.17	4,083.91	3,973.42	4,005.86	4,703.36
ຖານເງິນຕາ	20,387.57	21,376.39	20,495.39	21,130.51	21,153.29
ເງິນສົດຢູ່ຂອດຈໍລະຈອນ	8,505.00	8,258.14	8,189.45	8,290.15	8,432.02
ເງິນຝາກ	11,882.57	13,118.25	12,305.94	12,840.36	12,721.27
ເງິນຝາກກະແສລາຍວັນ	7,603.71	8,829.20	8,230.83	8,625.43	8,495.42
ເງິນແຮຝາກບັງຄັບ	2,719.72	2,866.26	2,951.72	3,104.89	3,090.86
ທຶນຈົດທະບຽນຂອງ ທທກ	1,527.39	1,416.30	1,108.69	1,100.64	1,131.01
ເງິນຝາກຂອງພາກສ່ວນອື່ນໆ	31.75	6.49	14.70	9.40	3.98

ແຫຼ່ງຂໍ້ມູນ: ກົມນະໂຍບາຍເງິນຕາ, ທະນາຄານແຫ່ງ ສປປ ລາວ.

ຕາຕະລາງທີ 4. ຖານະການເງິນຂອງທະນາຄານທຸລະກິດ (ຕື້ກີບ)

ລາຍການ	ໄຕມາດ 1/2015	ໄຕມາດ 2/2015	ໄຕມາດ 3/2015	ໄຕມາດ 4/2015	ໄຕມາດ 1/2016
ຊັບສິນຕ່າງປະເທດສຸດທິ	-6,157.70	-7,383.80	-8,179.20	-10,632.90	-12,403.60
ຊັບສິນຕ່າງປະເທດ	8,903.20	8,668.50	9,723.60	8,852.20	9,470.80
ໜີ້ສິນຕ່າງປະເທດ	-15,060.90	-16,052.30	-17,902.80	-19,485.10	-21,874.40
ຄັງສະສົມສຸດທິ	13,582.90	18,008.70	18,261.60	18,223.60	19,199.30
ຄັງສະສົມ	17,479.10	21,972.80	22,622.10	22,979.30	23,950.30
ເງິນກູ້ຢືມຈາກ ທຫລ	-3,896.20	-3,964.10	-4,360.50	-4,755.70	-4,751.00
ສິນເຊື້ອໃຫ້ລັດຖະບານສຸດທິ	4,320.10	4,422.30	4,283.80	4,790.20	4,862.40
ເປັນສະກຸນເງິນກີບ	5,122.50	4,897.50	4,947.80	5,233.10	5,374.10
ເປັນສະກຸນເງິນຕາຕ່າງປະເທດ	-802.40	-475.20	-664.00	-442.90	-511.70
ຊັບສິນພາຍໃນສຸດທິ (ຍົກເວັ້ນສິນເຊື້ອໃຫ້ລັດຖະບານ)	35,139.10	34,399.07	38,904.60	41,729.30	42,579.30
ສິນເຊື້ອໃຫ້ພາກສ່ວນເສດຖະກິດ	41,465.00	42,146.60	45,872.80	48,290.80	49,139.80
ເປັນສະກຸນເງິນຕາຕ່າງປະເທດ	21,030.50	21,199.60	23,148.00	24,170.90	25,572.30
ສິນເຊື້ອໃຫ້ພາກເອກະຊົນ	37,218.40	37,679.20	40,996.10	43,476.00	43,476.00
ເປັນສະກຸນເງິນຕາຕ່າງປະເທດ	16,950.00	16,912.00	18,463.80	19,545.00	20,163.30
ສິນເຊື້ອໃຫ້ພາກສ່ວນລັດວິສາຫະກິດ	4,246.60	4,467.40	4,876.70	4,814.80	5,663.80
ເປັນສະກຸນເງິນຕາຕ່າງປະເທດ	4,080.50	4,287.60	4,684.20	4,625.90	5,409.00
ຊັບສິນອື່ນໆສຸດທິ	-6,325.90	-7,747.53	-6,968.20	-6,561.50	-6,560.50
ເງິນຝາກລູກຄ້າ	46,884.30	49,446.50	53,270.90	54,109.80	53,719.70
ເປັນເງິນກີບ	24,374.00	25,361.00	26,599.60	27,476.60	27,846.40
ເປັນສະກຸນເງິນຕາຕ່າງປະເທດ	22,510.30	24,085.50	26,671.30	26,633.20	25,873.30

ແຫຼ່ງຂໍ້ມູນ: ກົມນະໂຍບາຍເງິນຕາ, ທະນາຄານແຫ່ງ ສປປ ລາວ.

ຕາຕະລາງທີ 5. ຖານະການເງິນຂອງລະບົບທະນາຄານ (ຕື້ກີບ)

ລາຍການ	ໄຕມາດ 1/2015	ໄຕມາດ 2/2015	ໄຕມາດ 3/2015	ໄຕມາດ 4/2015	ໄຕມາດ 1/2016
ຊັບສິນຕ່າງປະເທດສຸດທິ	938.48	1,576.22	-1,397.79	-3,188.41	-4,924.54
ຊັບສິນຕ່າງປະເທດ	16,575.92	18,214.15	17,092.09	16,876.54	17,535.86
ໜີ້ສິນຕ່າງປະເທດ	-15,637.44	-16,637.93	-18,489.88	-20,064.95	-22,460.40
ຊັບສິນພາຍໃນສຸດທິ	52,094.99	53,455.79	60,069.01	63,187.66	64,534.74
ສິນເຊື່ອພາຍໃນ	52,481.72	51,793.00	56,273.13	59,560.37	61,067.83
ສິນເຊື່ອໃຫ້ລັດຖະບານສຸດທິ	4,478.06	3,212.34	3,980.06	4,794.45	5,054.74
ສິນເຊື່ອໃຫ້ລັດຖະບານ	7,333.88	7,414.02	7,367.84	7,654.04	8,007.24
ເງິນຝາກລັດຖະບານ	-2,855.82	-4,201.68	-3,387.78	-2,859.59	-2,952.50
ສິນເຊື່ອໃຫ້ພາກສ່ວນເສດຖະກິດ	48,003.66	48,580.66	52,293.07	54,765.92	56,013.09
ສິນເຊື່ອໃຫ້ລັດວິສາຫະກິດ	10,785.26	10,901.46	11,296.97	11,289.92	12,057.19
ສິນເຊື່ອໃຫ້ພາກເອກະຊົນ	37,218.40	37,679.20	40,996.10	43,476.00	43,955.90
ລາຍການອື່ນໆສຸດທິ	-386.73	1,662.79	3,795.88	3,627.29	3,466.91
ທຶນທີ່ທະນາຄານກູ້ຈາກລັດຖະບານ	-22.64	-22.60	-22.69	-22.70	-22.62
ເງິນຝາກຈຳກັດ	-10.90	-10.60	-19.10	-19.30	-20.30
ບັນຊີທຶນ	-11,360.07	-12,433.16	-12,824.04	-13,172.39	-11,834.90
ອື່ນໆ	11,006.88	14,129.15	16,661.71	16,841.68	15,344.73
ປະລິມານເງິນຕາມຄວາມໝາຍກວ້າງ	53,033.37	55,032.31	58,671.32	59,998.85	59,609.90
ປະລິມານເງິນຕາມຄວາມໝາຍແຄບ	9,309.97	8,905.91	9,218.42	9,742.55	9,685.50
ເງິນຢູ່ນອກລະບົບທະນາຄານ	6,130.40	5,581.24	5,392.35	5,879.65	5,886.22
ເງິນຝາກກະແສລາຍວັນ	3,179.57	3,324.67	3,826.07	3,862.90	3,799.28
ປະລິມານເງິນປະເພດອື່ນໆ	43,723.40	46,126.40	49,452.90	50,256.30	49,924.40
ເງິນຝາກປະຢັດ ແລະ ຝາກມີກຳນົດ	21,213.10	22,040.90	22,781.60	23,623.10	24,051.10
ເງິນຝາກເປັນເງິນຕາຕ່າງປະເທດ	22,510.30	24,085.50	26,671.30	26,633.20	25,873.30

ແຫຼ່ງຂໍ້ມູນ: ກົມນະໂຍບາຍເງິນຕາ, ທະນາຄານແຫ່ງ ສປປ ລາວ.

ຕາຕະລາງທີ 6. ຊັບສິນຂອງທະນາຄານທຸລະກິດ (ຕື້ກີບ)

ລາຍການ	ໄຕມາດ 1/2015	ໄຕມາດ 2/2015	ໄຕມາດ 3/2015	ໄຕມາດ 4/2015	ໄຕມາດ 1/2016
ທະນາຄານທຸລະກິດລັດ + ທະນາຄານສະເພາະກິດ					
ຍອດຊັບສິນ (ຕື້ກີບ)	41,360.70	42,587.84	44,221.49	44,644.43	44,197.11
ອັດຕາສ່ວນ (%)	49.90	48.32	46.56	45.70	43.69
ອັດຕາການຂະຫຍາຍຕົວຂອງຊັບສິນ (%)	-1.09	2.97	3.84	0.96	-1.00
ທະນາຄານຮ່ວມທຶນ					
ຍອດຊັບສິນ (ຕື້ກີບ)	8,402.82	8,738.22	9,053.67	9,963.88	10,192.78
ອັດຕາສ່ວນ (%)	10.14	9.91	9.53	10.20	10.08
ອັດຕາການຂະຫຍາຍຕົວຂອງຊັບສິນ (%)	3.39	3.99	3.61	10.05	2.30
ທະນາຄານເອກະຊົນ					
ຍອດຊັບສິນ (ຕື້ກີບ)	14,532.09	15,796.28	16,712.20	18,088.72	17,954.11
ອັດຕາສ່ວນ (%)	17.53	17.92	17.60	18.52	17.75
ອັດຕາການຂະຫຍາຍຕົວຂອງຊັບສິນ (%)	3.26	8.70	5.80	8.24	-0.74
ທະນາຄານສາຂາຕ່າງປະເທດ					
ຍອດຊັບສິນ (ຕື້ກີບ)	18,593.97	21,023.71	24,985.93	24,996.27	28,819.76
ອັດຕາສ່ວນ (%)	22.43	23.85	26.31	25.59	28.49
ອັດຕາການຂະຫຍາຍຕົວຂອງຊັບສິນ (%)	8.40	13.07	18.85	0.04	15.30
ລວມທັງໝົດ					
ຍອດຊັບສິນ (ຕື້ກີບ)	82,889.58	88,146.05	94,973.29	97,693.30	101,163.80
ອັດຕາສ່ວນ (%)	100.00	100.00	100.00	100.00	100.00
ອັດຕາການຂະຫຍາຍຕົວຂອງຊັບສິນ (%)	2.12	6.34	7.75	2.86	3.55

ແຫຼ່ງຂໍ້ມູນ: ກົມນະໂຍບາຍເງິນຕາ, ທະນາຄານແຫ່ງ ສປປ ລາວ.

ຕາຕະລາງທີ 7. ອັດຕາແລກປ່ຽນທະນາຄານທຸລະກິດ ແລະ ຕະຫຼາດ

ໄຕມາດ/ປີ	ອັດຕາສະເລ່ຍທຸກ	ອັດຕາສະເລ່ຍຕະຫຼາດ	ສະເລ່ຍທົ່ວລະບົບ	ອັດຕາສະເລ່ຍທຸກ	ອັດຕາສະເລ່ຍຕະຫຼາດ	ສະເລ່ຍທົ່ວລະບົບ
	ກີບ/ໂດລາສະຫະລັດ	ກີບ/ບາດ				
ໄຕມາດ 1/2010	8,479.18	8,485.59	8,482.39	257.71	257.87	257.79
ໄຕມາດ 2/2010	8,300.55	8,310.45	8,305.50	256.90	257.04	256.97
ໄຕມາດ 3/2010	8,205.46	8,211.86	8,208.66	259.53	259.55	259.54
ໄຕມາດ 4/2010	8,042.77	8,047.60	8,045.19	268.84	268.91	268.88
ໄຕມາດ 1/2011	8,053.18	8,056.80	8,054.99	264.66	264.77	264.72
ໄຕມາດ 2/2011	8,029.34	8,034.16	8,031.75	265.81	265.86	265.84
ໄຕມາດ 3/2011	8,009.88	8,016.99	8,013.43	266.57	266.65	266.61
ໄຕມາດ 4/2011	8,014.46	8,016.90	8,015.68	259.97	260.06	260.02
ໄຕມາດ 1/2012	8,003.56	8,006.44	8,005.00	259.36	259.43	259.40
ໄຕມາດ 2/2012	8,006.93	8,008.79	8,007.86	256.95	257.26	257.11
ໄຕມາດ 3/2012	8,013.92	8,014.84	8,014.38	256.16	255.85	256.01
ໄຕມາດ 4/2012	8,000.22	8,002.76	8,001.49	261.22	261.09	261.16
ໄຕມາດ 1/2013	7,897.90	7,904.22	7,901.06	265.12	264.92	265.02
ໄຕມາດ 2/2013	7,692.53	7,691.30	7,691.92	258.72	258.50	258.61
ໄຕມາດ 3/2013	7,815.12	7,939.30	7,877.21	249.97	255.04	252.51
ໄຕມາດ 4/2013	7,935.95	8,007.74	7,971.84	251.61	254.01	252.81
ໄຕມາດ 1/2014	8,029.33	8,055.14	8,042.23	247.44	252.11	249.77
ໄຕມາດ 2/2014	8,050.00	8,066.23	8,058.11	249.75	250.83	250.29
ໄຕມາດ 3/2014	8,043.06	8,078.12	8,060.59	251.60	251.70	251.65
ໄຕມາດ 4/2014	8,059.67	8,078.93	8,069.30	248.51	250.67	249.59
ໄຕມາດ 1/2015	8,108.95	8,145.80	8,127.37	250.30	247.48	248.89
ໄຕມາດ 2/2015	8,104.36	8,116.02	8,110.19	246.78	247.77	247.28
ໄຕມາດ 3/2015	8,160.49	8,211.00	8,185.74	235.57	237.05	236.31
ໄຕມາດ 4/2015	8,151.05	8,205.25	8,178.15	229.52	230.24	229.88
ໄຕມາດ 1/2016	8,134.21	8,166.02	8,150.12	229.75	229.77	229.76

ແຫຼ່ງຂໍ້ມູນ: ກົມນະໂຍບາຍເງິນຕາ, ທະນາຄານແຫ່ງ ສປປ ລາວ.

ຕາຕະລາງທີ 8. ອັດຕາດອກເບ້ຍ (ຄິດເປັນສ່ວນຮ້ອຍ ຕໍ່ປີ)

ລາຍການ	ໄຕມາດ 1/2015	ໄຕມາດ 2/2015	ໄຕມາດ 3/2015	ໄຕມາດ 4/2015	ໄຕມາດ 1/2016
ທະນາຄານທຸລະກິດ					
1. ອັດຕາດອກເບ້ຍເງິນຝາກ					
ບັນຊີເງິນກີບ					
ເງິນຝາກປະຫຍັດ	1.50-4.20	1.00-4.20	0.10-4.20	0.10-3.00	0.10-1.96
ເງິນຝາກປະຈຳ					
3 ເດືອນ	1.50-7.00	1.50-7.00	1.50-7.00	1.50-5.00	1.50-3.34
6 ເດືອນ	1.50-8.50	1.50-8.50	1.50-8.50	2.50-5.00	2.50-4.22
12 ເດືອນ	1.50-10.75	1.50-10.75	1.50-10.75	3.00-8.00	3.00-6.13
>12 ເດືອນ	7.50-12.00	7.50-12.00	5.00-12.00	5.00-8.63	5.00-9.63
ບັນຊີເງິນບາດ					
ເງິນຝາກປະຫຍັດ	0.12-2.00	0.12-2.00	0.12-2.25	0.12-2.25	0.12-2.00
ເງິນຝາກປະຈຳ					
3 ເດືອນ	0.75-3.50	0.75-3.50	0.50-4.00	0.50-4.00	0.50-4.00
6 ເດືອນ	1.25-4.50	1.00-4.50	0.65-5.00	0.65-5.00	0.65-4.50
12 ເດືອນ	1.50-6.50	1.15-6.50	0.80-6.50	0.80-6.50	0.80-6.50
>12 ເດືອນ	3.00-7.50	3.00-7.50	3.00-7.75	3.00-7.50	1.30-7.75
ບັນຊີເງິນໂດລາ ສຫລ					
ເງິນຝາກປະຫຍັດ	0.10-2.00	0.10-2.00	0.10-2.25	0.10-2.25	0.05-2.00
ເງິນຝາກປະຈຳ					
3 ເດືອນ	0.45-4.00	0.40-4.00	0.20-4.00	0.20-4.00	0.20-4.00
6 ເດືອນ	0.60-5.00	0.60-5.00	0.40-5.00	0.40-5.00	0.40-5.00
12 ເດືອນ	0.75-6.50	0.75-6.50	0.70-6.50	0.70-6.50	0.70-6.50
>12 ເດືອນ	3.00-7.50	3.00-7.50	2.00-7.50	2.50-7.50	3.00-7.75
2. ອັດຕາດອກເບ້ຍເງິນກູ້					
ບັນຊີເງິນກີບ					
ປະເພດລູກຄ້າ A (ໄລຍະ 1 ປີ)	5.75-20.50	6.50-20.50	6.04-18.00	5.33-15.46	5.19-14.00
ປະເພດລູກຄ້າ B (ໄລຍະ 1 ປີ)	11.00-16.50	10.50-16.50	7.30-15.00	7.25-14.23	6.56-14.00
ປະເພດລູກຄ້າ C (ໄລຍະ 1 ປີ)	13.00-16.50	11.50-16.50	7.30-15.00	7.25-15.00	6.56-14.00
ບັນຊີເງິນບາດ					
ປະເພດລູກຄ້າ A (ໄລຍະ 1 ປີ)	3.60-17.00	3.60-17.00	3.60-16.00	4.20-12.00	4.29-12.00
ປະເພດລູກຄ້າ B (ໄລຍະ 1 ປີ)	7.15-13.00	7.15-13.00	6.90-13.00	7.00-11.50	4.29-11.50
ປະເພດລູກຄ້າ C (ໄລຍະ 1 ປີ)	7.50-13.00	7.50-13.00	6.90-13.00	7.00-11.50	4.29-11.50
ບັນຊີເງິນໂດລາ ສຫລ					
ປະເພດລູກຄ້າ A (ໄລຍະ 1 ປີ)	5.25-16.00	5.25-16.00	4.12-16.00	4.80-12.00	4.26-12.00
ປະເພດລູກຄ້າ B (ໄລຍະ 1 ປີ)	7.15-11.50	7.15-11.50	6.60-11.50	6.75-10.00	5.39-10.00
ປະເພດລູກຄ້າ C (ໄລຍະ 1 ປີ)	7.80-11.50	7.80-11.50	6.60-11.50	6.75-11.00	5.39-11.00
3. ເງິນເບີກເກີນບັນຊີ					
ກີບ	6.50-19.00	6.50-19.00	5.25-19.00	5.25-16.00	6.50-14.00
ບາດ	3.85-15.50	3.85-15.50	3.85-15.50	4.20-12.00	4.29-12.00
ໂດລາ ສຫລ	5.52-14.00	5.51-14.01	4.00-14.00	4.00-12.00	5.39-12.00

ແຫຼ່ງຂໍ້ມູນ: ກົມນະໂຍບາຍເງິນຕາ, ທະນາຄານແຫ່ງ ສປປ ລາວ.

ຕາຕະລາງທີ 9. ເງິນຝາກຂອງທະນາຄານທຸລະກິດ (ຕື້ກີບ)

ໄຕມາດ	ລາຍການ	ເງິນຝາກລວມ	ເງິນຝາກແສລາຍວັນ	ເງິນຝາກປະຢັດ	ເງິນຝາກມີກຳນົດ					ເງິນຝາກຂອງຜູ້ທີ່ບໍ່ຕັ້ງຢູ່ລາວ	ເງິນຝາກອື່ນໆ	ເງິນຝາກລວມ (ບຸກຄົນພາຍໃນ ແລະ ຄົນຕ່າງປະເທດ)
					ລວມ	3 ເດືອນ	6 ເດືອນ	12 ເດືອນ	>12 ເດືອນ; <24 ເດືອນ			
ໄຕມາດ 1/2015	ກີບ	24,374.10	3,160.88	5,129.22	16,084.00	728.25	985.32	4,675.51	9,694.93	1,405.67	6.94	25,779.77
	ງຸຕຕ ທຽບກີບ	22,510.35	5,878.20	8,662.31	7,969.84	954.04	679.66	2,913.28	3,422.87	2,294.13	4.01	24,804.48
	ລວມ	46,884.45	9,039.08	13,791.53	24,053.84	1,682.29	1,664.98	7,588.79	13,117.80	3,699.80	10.95	50,584.25
ໄຕມາດ 2/2015	ກີບ	25,360.82	3,320.04	5,096.15	16,944.63	556.72	1,141.70	5,008.23	10,237.98	1,429.05	4.45	26,789.87
	ງຸຕຕ ທຽບກີບ	24,085.53	6,338.34	9,215.46	8,531.73	1,054.80	929.66	3,298.87	3,248.40	2,221.93	6.16	26,307.46
	ລວມ	49,446.35	9,658.38	14,311.61	25,476.36	1,611.52	2,071.36	8,307.10	13,486.38	3,650.98	10.61	53,097.33
ໄຕມາດ 3/2015	ກີບ	26,599.63	3,818.08	5,209.07	17,572.48	647.83	1,138.83	5,037.27	10,748.55	1,385.16	5.84	27,984.79
	ງຸຕຕ ທຽບກີບ	26,671.30	8,212.99	9,456.79	9,001.52	915.13	1,037.32	3,658.80	3,390.27	2,280.15	13.21	28,951.45
	ລວມ	53,270.93	12,031.07	14,665.86	26,574.00	1,562.96	2,176.15	8,696.07	14,138.82	3,665.31	19.05	56,936.24
ໄຕມາດ 4/2015	ກີບ	27,476.50	3,853.45	5,667.31	17,955.74	931.64	1,071.62	5,118.28	10,834.20	1,458.60	6.92	28,935.10
	ງຸຕຕ ທຽບກີບ	26,633.27	6,516.58	10,149.91	9,966.78	1,394.98	1,113.28	4,160.00	3,298.52	2,350.34	12.42	28,983.61
	ລວມ	54,109.77	10,370.03	15,817.22	27,922.52	2,326.62	2,184.90	9,278.28	14,132.72	3,808.94	19.34	57,918.71
ໄຕມາດ 1/2016	ກີບ	27,846.54	3,795.38	6,222.57	17,828.59	698.63	1,026.68	5,009.36	11,093.92	1,515.19	2.71	29,361.73
	ງຸຕຕ ທຽບກີບ	25,873.24	5,938.19	9,636.09	10,298.96	1,044.53	1,097.65	4,594.18	3,562.60	2,468.65	17.61	28,341.89
	ລວມ	53,719.78	9,733.57	15,858.66	28,127.55	1,743.16	2,124.33	9,603.54	14,656.52	3,983.84	20.32	57,703.62

ແຫຼ່ງຂໍ້ມູນ: ກົມນະໂຍບາຍເງິນຕາ, ທະນາຄານແຫ່ງ ສປປ ລາວ.

ໝາຍເຫດ: ງຸຕຕ: ເງິນຝາກເປັນເງິນຕາຕ່າງປະເທດ ຄິດໄລ່ເປັນກີບ

ຕາຕະລາງທີ 10. ອັດຕາການຂະຫຍາຍຕົວຂອງເງິນຝາກທະນາຄານທຸລະກິດ (ຕື້ກີບ)

ລາຍການ	ໄຕມາດ 1/2015	ໄຕມາດ 2/2015	ໄຕມາດ 3/2015	ໄຕມາດ 4/2015	ໄຕມາດ 1/2016
ທະນາຄານທຸລະກິດລັດ + ທະນາຄານສະເພາະກິດ					
ຍອດເງິນຝາກ	31,074.97	32,419.07	33,248.49	33,849.77	34,537.10
ກວມອັດຕາສ່ວນ (%)	61.43	61.06	58.40	58.44	59.85
ອັດຕາການຂະຫຍາຍຕົວຂອງເງິນຝາກ (%)	1.38	4.33	2.56	1.81	2.03
ທະນາຄານຮ່ວມທຶນ					
ຍອດເງິນຝາກ	3,855.35	3,827.82	3,896.67	4,566.59	4,531.83
ກວມອັດຕາສ່ວນ (%)	7.62	7.21	6.84	7.88	7.85
ອັດຕາການຂະຫຍາຍຕົວຂອງເງິນຝາກ (%)	-7.16	-0.71	1.80	17.19	-0.76
ທະນາຄານເອກະຊົນ					
ຍອດເງິນຝາກ	10,205.57	11,088.34	11,708.50	12,354.59	12,200.39
ກວມອັດຕາສ່ວນ (%)	20.18	20.88	20.56	21.33	21.14
ອັດຕາການຂະຫຍາຍຕົວຂອງເງິນຝາກ (%)	4.51	8.65	5.59	5.52	-1.25
ທະນາຄານສາຂາຕ່າງປະເທດ					
ຍອດເງິນຝາກ	5,448.31	5,762.10	8,082.57	7,147.77	6,434.24
ກວມອັດຕາສ່ວນ (%)	10.77	10.85	14.20	12.34	11.15
ອັດຕາການຂະຫຍາຍຕົວຂອງເງິນຝາກ (%)	4.08	5.76	40.27	-11.57	-9.98
ລວມຍອດເງິນຝາກທັງໝົດຂອງທະນາຄານທຸລະກິດ	50,584.20	53,097.33	56,936.23	57,918.72	57,703.62
ອັດຕາການຂະຫຍາຍຕົວຂອງເງິນຝາກ (%)	1.57	4.97	7.23	1.73	-0.37

ແຫຼ່ງຂໍ້ມູນ: ກົມນະໂຍບາຍເງິນຕາ, ທະນາຄານແຫ່ງ ສປປ ລາວ.

ຕາຕະລາງທີ 11. ສິນເຊື້ອຂອງທະນາຄານທຸລະກິດ (ຕື້ກີບ)

ສິນເຊື້ອແຍກຕາມຂະແໜງການ	ໄຕມາດ 1/2015	ໄຕມາດ 2/2015	ໄຕມາດ 3/2015	ໄຕມາດ 4/2015	ໄຕມາດ 1/2016
ຂະແໜງອຸດສາຫະກຳ ແລະ ຫັດຖະກຳ	9,075.60	9,559.91	11,172.46	11,665.56	14,017.33
ຂະແໜງກໍ່ສ້າງ	7,557.61	7,038.47	7,615.67	8,255.52	7,383.26
ຂະແໜງສະໜອງວັດຖຸ ແລະ ເຕັກນິກ	1,301.65	1,280.35	1,387.59	1,251.69	1,204.73
ຂະແໜງກະສິກຳ	3,880.81	4,182.65	4,657.74	4,426.42	4,244.34
ຂະແໜງການຄ້າ	8,280.38	8,302.12	8,504.75	8,580.06	8,658.46
ຂະແໜງຂົນສົ່ງ	1,321.17	1,278.54	1,301.21	1,141.17	1,215.10
ຂະແໜງບໍລິການ	4,508.25	4,602.54	4,694.23	4,952.08	4,913.79
ຂະແໜງອື່ນໆ	5,539.58	5,902.06	6,539.24	8,018.22	7,982.63
ລວມຍອດສິນເຊື້ອ	41,465.05	42,146.64	45,872.89	48,290.72	49,619.64
ອັດຕາການຂະຫຍາຍຕົວຂອງສິນເຊື້ອ			(ການປ່ຽນແປງຄິດເປັນສ່ວນຮ້ອຍ)		
ຂະແໜງອຸດສາຫະກຳ ແລະ ຫັດຖະກຳ	10.05	5.34	16.87	4.41	20.16
ຂະແໜງກໍ່ສ້າງ	-4.20	-6.87	8.20	8.40	-10.57
ຂະແໜງສະໜອງວັດຖຸ ແລະ ເຕັກນິກ	4.43	-1.64	8.38	-9.79	-3.75
ຂະແໜງກະສິກຳ	-2.84	7.78	11.36	-4.97	-4.11
ຂະແໜງການຄ້າ	2.10	0.26	2.44	0.89	0.91
ຂະແໜງຂົນສົ່ງ	-1.10	-3.23	1.77	-12.30	6.48
ຂະແໜງບໍລິການ	1.00	2.09	1.99	5.49	-0.77
ຂະແໜງອື່ນໆ	10.70	6.54	10.80	22.62	-0.44
ລວມສິນເຊື້ອທັງໝົດ	2.92	1.64	8.84	5.27	2.75
ຍອດສິນເຊື້ອລວມທຽບໃສ່ GDP	41.29	41.97	45.68	48.09	48.49

ແຫຼ່ງຂໍ້ມູນ: ກົມນະໂຍບາຍເງິນຕາ, ທະນາຄານແຫ່ງ ສປປ ລາວ.

ໝາຍເຫດ P: ຕົວເລກເບື້ອງຕົ້ນ

R: ຕົວເລກປັບປຸງ

ຕາຕະລາງທີ 12. ອັດຕາການຂະຫຍາຍຕົວຂອງສິນເຊື້ອທະນາຄານທຸລະກິດ (ຕື້ກີບ)

ລາຍການ	ໄຕມາດ 1/2015	ໄຕມາດ 2/2015	ໄຕມາດ 3/2015	ໄຕມາດ 4/2015	ໄຕມາດ 1/2016
ທະນາຄານທຸລະກິດລັດ + ທະນາຄານສະເພາະກິດ					
ຍອດສິນເຊື້ອ	21,484.51	20,903.01	22,275.55	22,902.64	23,417.11
ອັດຕາສ່ວນ (%)	51.81	49.60	48.56	47.43	47.19
ອັດຕາການຂະຫຍາຍຕົວຂອງສິນເຊື້ອ (%)	-1.66	-2.71	6.57	2.82	2.25
ທະນາຄານຮ່ວມທຶນ					
ຍອດສິນເຊື້ອ	4,341.81	4,938.32	6,325.00	6,931.60	6,930.07
ອັດຕາສ່ວນ (%)	10.47	11.72	13.79	14.35	13.97
ອັດຕາການຂະຫຍາຍຕົວຂອງສິນເຊື້ອ (%)	14.74	13.74	28.08	9.59	-0.02
ທະນາຄານເອກະຊົນ					
ຍອດສິນເຊື້ອ	8,245.87	9,044.78	9,444.75	10,376.64	10,435.93
ອັດຕາສ່ວນ (%)	19.89	21.46	20.59	21.49	21.03
ອັດຕາການຂະຫຍາຍຕົວຂອງສິນເຊື້ອ (%)	6.12	9.69	4.42	9.87	0.57
ທະນາຄານສາຂາຕ່າງປະເທດ					
ຍອດສິນເຊື້ອ	7,392.87	7,260.53	7,827.58	8,079.84	8,836.53
ອັດຕາສ່ວນ (%)	17.83	17.23	17.06	16.73	17.81
ອັດຕາການຂະຫຍາຍຕົວຂອງສິນເຊື້ອ (%)	7.33	-1.79	7.81	3.22	9.37
ລວມຍອດສິນເຊື້ອທັງໝົດຂອງທະນາຄານທຸລະກິດ	41,465.06	42,146.64	45,872.88	48,290.72	49,619.64
ອັດຕາການຂະຫຍາຍຕົວຂອງສິນເຊື້ອ (%)	2.92	1.64	8.84	5.27	2.75

ແຫຼ່ງຂໍ້ມູນ: ກົມນະໂຍບາຍເງິນຕາ, ທະນາຄານແຫ່ງ ສປປ ລາວ.

ຕາຕະລາງທີ 13. ດຸນການຊຳລະກັບຕ່າງປະເທດ (ລ້ານໂດລາສະຫະລັດ)

ລາຍການ	ໄຕມາດ 1/2015	ໄຕມາດ 2/2015	ໄຕມາດ 3/2015	ໄຕມາດ 4/2015	ໄຕມາດ 1/2016 ^(P)
ດຸນບັນຊີຊຳລະປົກກະຕິ	-668.17	-544.73	-515.03	-536.55	-336.85
(ບໍ່ລວມເງິນຊ່ວຍເຫຼືອລ້າ)	-699.75	-577.13	-545.18	-563.67	-364.29
ດຸນການຄ້າ	-734.71	-582.56	-551.65	-594.89	-375.11
ມູນຄ່າສິນຄ້າສົ່ງອອກ	677.33	740.13	638.60	712.93	847.51
ມູນຄ່າສິນຄ້ານຳເຂົ້າ	-1,412.04	-1,322.69	-1,190.25	-1,307.81	-1,222.62
ການບໍລິການສຸດທິ	74.86	45.61	45.77	47.88	66.59
ລາຍຮັບ	239.30	184.31	172.13	203.52	241.48
ລາຍຈ່າຍ	-164.44	-138.70	-126.35	-155.64	174.89
ລາຍໄດ້ສຸດທິ	-54.76	-57.30	-56.65	-31.57	-85.56
ລາຍຮັບ	23.63	25.62	23.67	29.35	29.46
ລາຍຈ່າຍ	-78.39	-82.92	-80.32	-60.92	115.02
ໂອນເງິນຊ່ວຍເຫຼືອລ້າ	46.44	49.52	47.50	42.03	57.23
ໃຫ້ພາກເອກະຊົນ	14.86	17.12	17.36	14.91	29.79
ໃຫ້ພາກລັດຖະບານ	31.58	32.40	30.15	27.12	27.44
ດຸນບັນຊີທຶນ ແລະ ບັນຊີການເງິນ	552.70	854.02	341.08	1,068.09	571.68
ບັນຊີການເງິນ	552.70	854.02	341.08	1,068.09	571.68
ການລົງທຶນໂດຍກົງຈາກຕ່າງປະເທດ	245.49	283.19	197.74	352.73	219.57
ການລົງທຶນໃນຫຼັກຊັບ	-0.07	360.09	-0.43	171.69	-0.23
ການລົງທຶນອື່ນໆ	307.28	210.74	143.77	543.67	352.34
ຄວາມຜິກພາດ ແລະ ການຄາດເຄື່ອນ	245.71	-75.48	-99.39	-451.13	-226.36
ດຸນການຊຳລະເງິນລວມ	130.24	233.81	-273.34	80.41	8.47
ໝາຍເຫດ (ເປີເຊັນຕໍ່ GDP)					
ດຸນບັນຊີຊຳລະປົກກະຕິ	-5.30	-4.31	-4.11	-4.28	-2.52
ດຸນບັນຊີຊຳລະປົກກະຕິ (ບໍ່ລວມເງິນຊ່ວຍເຫຼືອລ້າ)	-5.55	-4.57	-4.35	-4.49	-2.73
ດຸນການຄ້າ	-5.82	-4.61	-4.40	-4.74	-2.81
ດຸນບັນຊີທຶນ ແລະ ດຸນການເງິນ	4.38	6.76	2.72	8.51	4.28
ຄັງສຳຮອງຕ່າງປະເທດ	945.97	1,179.78	906.44	986.85	995.32
ຄັງສຳຮອງຕ່າງປະເທດ (ທຽບການນຳເຂົ້າຕໍ່ເດືອນ)	6.11*	7.61*	5.85*	6.37*	6.42*
ອັດຕາແລກປ່ຽນກີບ/ໂດລາສະຫະລັດ (ສະເລ່ຍຂອງທະນາຄານທຸລະກິດ)	8,108.95	8,104.36	8,160.49	8,152.93	8,134.21

ແຫຼ່ງຂໍ້ມູນ: ກົມນະໂຍບາຍເງິນຕາ, ທະນາຄານແຫ່ງ ສປປ ລາວ.

ໝາຍເຫດ 1) P: ຕົວເລກເບື້ອງຕົ້ນ

2) * ຄັງສຳຮອງກຸ້ມການນຳເຂົ້າໃນແຕ່ລະໄຕມາດ ແມ່ນບໍ່ລວມການນຳເຂົ້າສິນຄ້າທີ່ມີແຫຼ່ງທຶນຮອງຮັບ. ໃນນັ້ນ, ລວມມີການນຳເຂົ້າຂອງນັກລົງທຶນຕ່າງປະເທດ, ການນຳເຂົ້າຂອງໂຄງການຊ່ວຍເຫຼືອລ້າ ແລະ ການນຳເຂົ້າກູ້ຢືມພາກລັດ, ການນຳເຂົ້າຂອງອົງການຈັດຕັ້ງສາກົນ ແລະ ສະຖານທຸດ.

ຕາຕະລາງທີ 14. ດຸນການຄ້າຕ່າງປະເທດ (ລ້ານໂດລາສະຫະລັດ)

ລາຍການ	ໄຕມາດ 1/2015	ໄຕມາດ 2/2015	ໄຕມາດ 3/2015	ໄຕມາດ 4/2015	ໄຕມາດ 1/2016 ^(P)
ດຸນການຄ້າ	-734.70	-582.55	-551.66	-594.88	-436.70
ການສົ່ງອອກ	677.34	740.14	638.59	712.93	847.51
(ອັດຕາການປ່ຽນແປງ %)	12.98	9.27	-13.72	11.64	18.88
ກາເຟ	20.10	22.84	8.47	7.24	28.13
ຫັນຍາພືດ	25.83	15.95	9.29	37.87	45.07
ຜັກພືດລວມທັງຮາກ ແລະ ຫົວ	24.83	7.61	3.25	4.87	67.89
ໜາກໄມ້ ແລະ ໜາກໄມ້ເປືອກແຂງ	25.41	27.86	15.30	15.86	77.53
ອື່ນໆ	1.22	1.62	1.49	1.99	7.82
ຜະລິດຕະພັນອຸດສະຫະກຳ	449.24	527.11	469.54	510.29	439.21
ຜະລິດຕະພັນໄມ້	29.25	37.26	14.31	14.77	10.71
ຕັດຫຍິບ	47.62	39.01	43.61	49.98	39.95
ບໍ່ແຮ່	312.67	349.11	308.20	343.51	309.25
ທອງ	265.20	297.87	265.51	290.31	254.06
ຄຳ	33.62	40.82	33.77	44.06	43.22
ອື່ນໆ	13.85	10.42	8.92	9.14	11.97
ຜະລິດຕະພັນແຮ່ທາດຂອງອຸດສາຫະກຳເຄມີ	10.44	46.63	53.80	44.51	36.35
ໄຟຟ້າ	125.82	135.44	128.03	129.43	172.94
ສິນຄ້າອື່ນໆ	4.89	1.71	3.22	5.38	8.92
ການນຳເຂົ້າ	1,412.04	1,322.69	1,190.25	1,307.81	1,222.62
(ອັດຕາການປ່ຽນແປງ %)	36.54	-6.33	-10.01	9.88	-6.51
ອາຫານ ແລະ ເຄື່ອງດື່ມ	123.83	120.13	106.52	139.92	157.28
ເຄື່ອງໄຟຟ້າ ແລະ ອຸປະກອນ	166.67	176.95	129.55	152.92	116.64
ສິນຄ້າຂັ້ນກາງ ແລະ ວັດຖຸດິບ	568.95	501.75	444.48	504.90	479.62
ສັດທີ່ມີຊີວິດ	26.80	23.87	41.11	42.81	57.13
ເກືອ, ມາດ, ປຸນຂາວ, ຫິນ ແລະ ຊີມັງ	34.00	27.17	22.83	24.47	24.22
ນ້ຳມັນເຊື້ອໄຟ, ນ້ຳມັນເຄື່ອງ ແລະ ອື່ນໆ	220.12	228.63	175.67	192.22	160.95
ເຫຼັກ ແລະ ເຫຼັກກຳ	206.10	138.41	121.82	137.21	156.36
ອື່ນໆ	81.93	83.67	83.05	108.19	80.96
ສິນຄ້າຫິນ	433.50	409.88	358.66	387.18	378.14
ປຸ້ຍ	9.75	14.05	14.40	10.21	4.53
ຍານພະຫະນະ ແລະ ອຸປະກອນກ່ຽວຂ້ອງ	214.41	179.29	152.72	203.04	223.04
ເຄື່ອງຈັກ ແລະ ອຸປະກອນ	168.10	173.42	151.21	132.85	116.07
ອຸປະກອນວິທະຍາສາດ ແລະ ກ້ອງສ່ອງ	5.79	7.86	7.05	6.89	6.72
ຜະລິດຕະພັນພລາດິກ ແລະ ຢາງ	35.42	34.83	32.70	33.95	27.38
ອື່ນໆ	0.01	0.41	0.56	0.32	0.38
ໄຟຟ້າ	27.34	31.37	16.86	13.05	17.02
ຄຳ ແລະ ທອງແດງ	27.06	17.28	76.84	56.89	27.46
ສິນຄ້າອື່ນໆ	64.69	65.33	57.34	52.95	46.46

ແຫຼ່ງຂໍ້ມູນ: ກົມນະໂຍບາຍເງິນຕາ, ທະນາຄານແຫ່ງ ສປປ ລາວ.

ໝາຍເຫດ P: ຕົວເລກເບື້ອງຕົ້ນ

ຕາຕະລາງທີ 15. ທີ່ຕັ້ງສຳນັກງານຂອງແຕ່ລະທະນາຄານທຸລະກິດ

ລ/ດ	ຊື່ທະນາຄານທຸລະກິດ	ທີ່ຕັ້ງສຳນັກງານ				ເບີໂທເຈດິດຕໍ່
		ຖະໜົນ	ບ້ານ	ເມືອງ	ແຂວງ	
ທະນາຄານທຸລະກິດລັດ						
1	ທະນາຄານ ການຄ້າຕ່າງປະເທດລາວ ມະຫາຊົນ	ປາງຄຳ	ຊຽງຍືນ	ຈັນທະບູລີ	ນະຄອນຫຼວງວຽງຈັນ	(856-21) 213 200
2	ທະນາຄານ ພັດທະນາລາວ	ສຸພານຸວົງ	ສີຫອມ	ຈັນທະບູລີ	ນະຄອນຫຼວງວຽງຈັນ	(856-21) 213 300-04
3	ທະນາຄານ ສົ່ງເສີມກະສິກຳ	ໄກສອນພົມວິຫານ	ພະຂາວ	ໄຊທານີ	ນະຄອນຫຼວງວຽງຈັນ	(856-21) 713 060
ທະນາຄານສະເພາະກິດ						
4	ທະນາຄານ ນະໂຍບາຍ	ໄກສອນພົມວິຫານ	ໂພນພະເນົາ	ໄຊເສດຖາ	ນະຄອນຫຼວງວຽງຈັນ	(856-21) 264 407-21
ທະນາຄານທຸລະກິດລັດຮ່ວມທຶນ						
5	ທະນາຄານ ຮ່ວມທຸລະກິດລາວ-ຫວຽດ	ລ້ານຊ້າງ	ຫັດສະດີ	ຈັນທະບູລີ	ນະຄອນຫຼວງວຽງຈັນ	(856-21) 251 416
6	ທະນາຄານ ລາວ-ຝລັ່ງ ຈຳກັດ	ລ້ານຊ້າງ	ຫັດສະດີ	ຈັນທະບູລີ	ນະຄອນຫຼວງວຽງຈັນ	(856-21) 285 111
7	ທະນາຄານ ລາວຈີນ ຈຳກັດ	ໄກສອນພົມວິຫານ	ໂພນໄຊ	ໄຊເສດຖາ	ນະຄອນຫຼວງວຽງຈັນ	(856-21) 418 888
ທະນາຄານເອກະຊົນ						
8	ທະນາຄານ ຮ່ວມພັດທະນາ ຈຳກັດ	ລ້ານຊ້າງ	ຫັດສະດີ	ຈັນທະບູລີ	ນະຄອນຫຼວງວຽງຈັນ	(856-21) 213 531-6
9	ທະນາຄານ ພົງສະຫວັນ ຈຳກັດ	ໄກສອນພົມວິຫານ	ພະຂາວ	ໄຊທານີ	ນະຄອນຫຼວງວຽງຈັນ	(856-21) 212 666
10	ທະນາຄານ ເອັສທີ ຈຳກັດ	ສາມແສນໄທ	ອານຸ	ຈັນທະບູລີ	ນະຄອນຫຼວງວຽງຈັນ	(856-21) 241 559-62
11	ທະນາຄານ ອິນໂຕຈີນ ຈຳກັດ	23 ສິງຫາ	ໜອງບອນ	ໄຊເສດຖາ	ນະຄອນຫຼວງວຽງຈັນ	(856-21) 455 000
12	ທະນາຄານ ຢູຢອລາວ ຈຳກັດ	ໜອງບອນ	ໂພນໄຊ	ໄຊເສດຖາ	ນະຄອນຫຼວງວຽງຈັນ	(856-21) 454 500-2
13	ທະນາຄານ ລາວກໍ່ສ້າງ ຈຳກັດ	ກິດສະໄກ	ໂພນສິນວນ	ສີສັດຕະນາກ	ນະຄອນຫຼວງວຽງຈັນ	(856-21) 285 555
14	ທະນາຄານ ມາຣູຮານ ເຈແປນລາວ ຈຳກັດ	23 ສິງຫາ	ໂພນໄຊ	ໄຊເສດຖາ	ນະຄອນຫຼວງວຽງຈັນ	(856-21) 266 000
ທະນາຄານທຸລະກິດທີ່ເປັນບໍລິສັດລູກຂອງທະນາຄານ ຕ່າງປະເທດ						
15	ທະນາຄານ ເອເອັມແຊັດ (ລາວ) ຈຳກັດ	ລ້ານຊ້າງ	ຫັດສະດີ	ຈັນທະບູລີ	ນະຄອນຫຼວງວຽງຈັນ	(856-21) 222 700-703
16	ທະນາຄານ ເອຊີລີດາລາວ ຈຳກັດ	ວິງວຽນດົງປ່າລາວ	ໂພນສະຫວັນເໜືອ	ສີສັດຕະນາກ	ນະຄອນຫຼວງວຽງຈັນ	(856-21) 264 994
17	ທະນາຄານ ການຄ້າສາກົນລາວ ຈຳກັດ	ຫັດສະດີ	ຫັດສະດີໃຕ້	ຈັນທະບູລີ	ນະຄອນຫຼວງວຽງຈັນ	(856-21) 250 388
18	ທະນາຄານ ອາເຣັສບີ ລາວ ຈຳກັດ	ໄກສອນພົມວິຫານ	ໂພນສະອາດ	ໄຊເສດຖາ	ນະຄອນຫຼວງວຽງຈັນ	(856-21) 455 116-117
19	ທະນາຄານ ກະສິກອນໄທ ຈຳກັດ	ບູຣີຈິນ	ໂພນສິນວນ	ສີສັດຕະນາກ	ນະຄອນຫຼວງວຽງຈັນ	(856-21) 410 885
20	ທະນາຄານ ຫຸ້ນສ່ວນການຄ້າໄຊຊ່ອນເທືອງຕົ້ນ ສາຂາລາວ (ສາຄອມແບັງ)	ແຫ່ງບຸນ	ຫາຍໂສກ	ຈັນທະບູລີ	ນະຄອນຫຼວງວຽງຈັນ	(856-21) 265 726
21	ທະນາຄານ ອຸດສາຫະກຳ - ການຄ້າ ຫວຽດນາມ ສາຂາລາວ (ຫວຽດຕິນແບັງ)	ຂຸນບຸລີມ	ວັດຈັນ	ຈັນທະບູລີ	ນະຄອນຫຼວງວຽງຈັນ	(856-21) 263 997
22	ທະນາຄານ ແຄນນາເດຍ ລາວ ຈຳກັດ	ປາງຄຳ	ຊຽງຍືນ	ຈັນທະບູລີ	ນະຄອນຫຼວງວຽງຈັນ	(856-21) 227 999
23	ທະນາຄານ ການຄ້າໄຊຊ່ອນ-ອັດໂນຍ ລາວ ຈຳກັດ	ລ້ານຊ້າງ	ໂພນກຸງ	ປາກເຊ	ຈຳປາສັກ	(856-31) 257 167
ສາຂາທະນາຄານທຸລະກິດຕ່າງປະເທດ						
24	ທະນາຄານ ກຸງເທບ ຈຳກັດ (ມະຫາຊົນ) ສາຂານະຄອນຫຼວງວຽງຈັນ	ລ້ານຊ້າງ	ສີສະເກດ	ຈັນທະບູລີ	ນະຄອນຫຼວງວຽງຈັນ	(856-21) 213 560
25	ທະນາຄານ ກຸງໄທ ຈຳກັດ(ມະຫາຊົນ) ສາຂານະຄອນຫຼວງວຽງຈັນ	ລ້ານຊ້າງ	ຊຽງຍືນ	ຈັນທະບູລີ	ນະຄອນຫຼວງວຽງຈັນ	(856-21) 213 480
26	ທະນາຄານ ກຸງສີອາຍຸດທະຍາ ຈຳກັດ (ມະຫາຊົນ) ສາຂານະຄອນຫຼວງວຽງຈັນ	ລ້ານຊ້າງ	ຫັດສະດີ	ຈັນທະບູລີ	ນະຄອນຫຼວງວຽງຈັນ	(856-21) 213 521
27	ທະນາຄານ ທະຫານໄທ ຈຳກັດ (ມະຫາຊົນ) ສາຂານະຄອນຫຼວງວຽງຈັນ	ສາມແສນໄທ	ສີຫອມ	ຈັນທະບູລີ	ນະຄອນຫຼວງວຽງຈັນ	(856-21) 216 486
28	ທະນາຄານ ໄທພານິດ ຈຳກັດ (ມະຫາຊົນ) ສາຂານະຄອນຫຼວງວຽງຈັນ	ລ້ານຊ້າງ	ສີສະເກດ	ຈັນທະບູລີ	ນະຄອນຫຼວງວຽງຈັນ	(856-21) 213 500
29	ທະນາຄານ ພາບລິກ ສາຂານະຄອນຫຼວງວຽງຈັນ	ຕະຫຼາດເຊົ້າ	ຫັດສະດີໃຕ້	ຈັນທະບູລີ	ນະຄອນຫຼວງວຽງຈັນ	(856-21) 223 394
30	ທະນາຄານ ພາບລິກ ສາຂາ ສີໂຄ	ຫຼວງພະບາງ	ວາທ່າ	ສີໂຄດຕະບອງ	ນະຄອນຫຼວງວຽງຈັນ	(856-21) 219 868
31	ທະນາຄານ ພາບລິກ ສາຂາ ສະຫວັນນະເຂດ	ສີສະຫວ່າງວິງ	ສຸນັນທາ	ໄກສອນພົມວິຫານ	ສະຫວັນນະເຂດ	(856-41) 252 131
32	ທະນາຄານ ກຸງສີອາຍຸດທະຍາ ຈຳກັດ (ມະຫາຊົນ) ສາຂາສະຫວັນນະເຂດ	ສີສະຫວ່າງວິງ	ສຸນັນທາ	ໄກສອນພົມວິຫານ	ສະຫວັນນະເຂດ	(856-41) 252 360
33	ທະນາຄານ ຫຸ້ນສ່ວນການຄ້າທະຫານ ສາຂາລາວ	ໄກສອນ	ໂພນສະອາດ	ໄຊເສດຖາ	ນະຄອນຫຼວງວຽງຈັນ	(856-21) 990 901
34	ທະນາຄານ ອຸດສາຫະກຳ ແລະ ການຄ້າຈີນ ຈຳກັດ ສາຂານະຄອນຫຼວງ (ໄອຊີບີຊີ)	ລ້ານຊ້າງ	ຫັດສະດີ	ຈັນທະບູລີ	ນະຄອນຫຼວງວຽງຈັນ	(856-21) 258 888
35	ທະນາຄານ ພາບລິກ ຈຳກັດ ສາຂາປາກເຊ	13 ໃຕ້	ໂພນສະຫວັນ	ປາກເຊ	ຈຳປາສັກ	(856-31) 218 111
36	ທະນາຄານ ເມແບັງ ສາຂາລາວ	ລ້ານຊ້າງ	ຫັດສະດີ	ຈັນທະບູລີ	ນະຄອນຫຼວງວຽງຈັນ	(856-21) 263 100
37	ທະນາຄານ CIMB Thai ສາຂາວຽງຈັນ	ລ້ານຊ້າງ	ຫັດສະດີ	ຈັນທະບູລີ	ນະຄອນຫຼວງວຽງຈັນ	(856-21) 255 355
38	ທະນາຄານ ຄາເທ ຢູໄນເຕັດ ສາຂານະຄອນຫຼວງວຽງຈັນ	ຂຸນບຸລີມ	ຫັດສະດີ	ຈັນທະບູລີ	ນະຄອນຫຼວງວຽງຈັນ	(856-21) 255 688
39	ທະນາຄານ ແຫ່ງປະເທດຈີນ ຈຳກັດ ສາຂານະຄອນຫຼວງວຽງຈັນ	ຄູວຽງ	ໜອງຈັນ	ສີສັດຕະນາກ	ນະຄອນຫຼວງວຽງຈັນ	(856-21) 228 888
40	ທະນາຄານ ເຟີດ ຄອມເມີໂຊ ຈຳກັດ ສາຂານະຄອນຫຼວງວຽງຈັນ	23 ສິງຫາ	ໂພນໄຊ	ໄຊເສດຖາ	ນະຄອນຫຼວງວຽງຈັນ	(856-21) 415 318
41	ທະນາຄານ ກຸງເທບ ຈຳກັດ (ມະຫາຊົນ) ສາຂາປາກເຊ	ຊຽວດົງຈອງ	ໂພນສະຫວັນ	ປາກເຊ	ຈຳປາສັກ	(856-31) 257 255
42	ທະນາຄານ ມາເລຍິນ ເບີຫັດ ສາຂາໜອງດ້ວງ	ອາຊຽນ	ໜອງດ້ວງ	ສີໂຄດຕະບອງ	ນະຄອນຫຼວງວຽງຈັນ	(856-21) 2581.60 -61

ແຫຼ່ງຂໍ້ມູນ: ກົມຄຸ້ມຄອງທະນາຄານທຸລະກິດ, ທະນາຄານແຫ່ງ ສປປ ລາວ.

ຕາຕະລາງທີ 16. ທີ່ຕັ້ງສຳນັກງານຂອງແຕ່ລະສະຖາບັນການເງິນຈຸລະພາກ

ລ/ດ	ຊື່ສະຖາບັນ ການເງິນຈຸລະພາກ	ທີ່ຕັ້ງສຳນັກງານ			ເບີໂທຕິດຕໍ່	ໝາຍເຫດ
		ບ້ານ	ເມືອງ	ແຂວງ		
ສະຖາບັນການເງິນທີ່ຮັບເງິນຝາກ						
1	ສກຈຮ ເອກພັດທະນາ	ຫາຍໂສກ	ຈັນທະບູລີ	ນະຄອນຫຼວງວຽງຈັນ	021 244428	
2	ສກຈຮ ນິວຕິນ	ວັດໄຕນ້ອຍ	ສີໂຄດຕະບອງ	ນະຄອນຫຼວງວຽງຈັນ	021 263569	
3	ສກຈຮ ສປປໄຊສຳພັນ	ລັດຕະນະລິງສີໄຕ້	ໄກສອນ	ສະຫວັນນະເຂດ	041 214596	
4	ສກຈຮ ຈຳປາລາວ	ຄອບ	ຫຼວງພະບາງ	ຫຼວງພະບາງ	071 260550	
5	ສກຈຮ ບໍ່ຄຳຈເລີນຊັບ	ອຸບມຸງ	ສີໂຄດຕະບອງ	ນະຄອນຫຼວງວຽງຈັນ	021 242675	
6	ສກຈຮ ເພື່ອການພັດທະນາ	ສິງເປື້ອຍ	ນາຊາຍທອງ	ນະຄອນຫຼວງວຽງຈັນ	021 650087	
7	ສກຈຮ ປະຕູຄຳ	ວັດຈັນ	ຈັນທະບູລີ	ນະຄອນຫຼວງວຽງຈັນ	021 254100	
8	ສກຈຮ ເພື່ອການລົງທຶນ ແລະ ພັດທະນາ	ຝາຍ	ໄຊເສດຖາ	ນະຄອນຫຼວງວຽງຈັນ	021 670730	
9	ສກຈຮ ນະຄອນຫຼວງ	ນາເລົ່າ	ສີໂຄດຕະບອງ	ນະຄອນຫຼວງວຽງຈັນ	020 55516356	
10	ສກຈຮ ພອນວາລີ	ຫັດສະດີເໜືອ	ຈັນທະບູລີ	ນະຄອນຫຼວງວຽງຈັນ	020 55693078	
11	ສກຈຮ ພັດທະນາແມ່ຍິງ ແລະ ຄອບຄົວ	ໂພນທັນເໜືອ	ໄຊເສດຖາ	ນະຄອນຫຼວງວຽງຈັນ	021 265564	
12	ສກຈຮ ໂຊກໄຊ	ສີສະຫວາດ	ຈັນທະບູລີ	ນະຄອນຫຼວງວຽງຈັນ	020 96916195	
13	ສກຈຮ ຈຳປາສັກ	ແກ້ວສຳພັນ	ປາກເຊ	ຈຳປາສັກ	020 23433396	
14	ສກຈຮ ນິວຄອນເຊັບ	ສີບຸນເຮືອງ	ຈັນທະບູລີ	ນະຄອນຫຼວງວຽງຈັນ	020 22239733	
15	ສກຈຮ ມະນີ	ຫັດສະດີ	ຈັນທະບູລີ	ນະຄອນຫຼວງວຽງຈັນ	021 214472	ປ່ຽນມາຈາກ ສກຈບ
ສະຫະກອນສິນເຊື່ອ ແລະ ເງິນຝາກປະຢັດ						
1	ສສງ ກອງທຶນເພື່ອສະຫະກອນ	ທົ່ງຂັນຄຳ	ຈັນທະບູລີ	ນະຄອນຫຼວງວຽງຈັນ	021 261825	
2	ສສງ ວຽງຈັນ	ນ້ຳລິນ	ໂພນໂຮງ	ວຽງຈັນ	023 212073	
3	ສສງ ເຊໂນ	ວັງສຳພັນ	ອຸທຸມພອນ	ສະຫວັນນະເຂດ	041 431430	
4	ສສງ ຫຼວງພະບາງ	ທາດໂບສິດ	ຫຼວງພະບາງ	ຫຼວງພະບາງ	071 260112	
5	ສສງ ທ່າແຂກ	ທ່າແຂກກາງ	ທ່າແຂກ	ຄຳມວ່ນ	051 251190	
6	ສສງ ຮວ່ມໃຈພັດທະນາ	ດົງດຳດວນ	ໄກສອນ	ສະຫວັນນະເຂດ	041 252153	
7	ສສງ ປາກຊ່ອງ	ນວນວິໄລ	ສອງຄອນ	ສະຫວັນນະເຂດ	041 530355	
8	ສສງ ຫົວແຊ່ຈະເລີນ	ຫົວແຊ	ບາຈຽງ	ຈຳປາສັກ	031 900173	
9	ສສງ ທຸລະຄົມ	ໂພນແຮ່	ທຸລະຄົມ	ວຽງຈັນ	023 241493	
10	ສສງ ມິດຕະພາບ	ນາທິ່ມ	ໄຊທານີ	ນະຄອນຫຼວງວຽງຈັນ	021 771493	
11	ສສງ ວັນໃໝ່	ເຫຼົ້າງາມ	ເຫຼົ້າງາມ	ສາລະວັນ	034 300226	
12	ສສງ ໜອງໄຮໂຄກ	ໜອງໄຮໂຄກ	ໂພນທອງ	ຈຳປາສັກ	020 54871193	
13	ສສງ ຊຽງໜວກ	ຫຼວງໜວກ	ຫຼວງພະບາງ	ຫຼວງພະບາງ	030 9250745	
14	ສສງ ຫ້ວຍຍາງຄຳ	ຫ້ວຍຍາງຄຳ	ປາກເຊ	ຈຳປາສັກ	030 5987999	
15	ສສງ ພັດທະນາແກ້ວສຳພັນ	ພັດທະນາແກ້ວສຳພັນ	ປາກເຊ	ຈຳປາສັກ	031 213687	
16	ສສງ ຄອນຈັນ	ຄອນຈັນ	ນາແລ	ຫຼວງນ້ຳທາ	030 9200870	
17	ສສງ ໂພນສະຫວ່າງ	ປາກອູ	ຫຼວງພະບາງ	ຫຼວງພະບາງ	020 55021402	
18	ສສງ ພັດທະນາແສນຈະເລີນດອນໂຂງ	ເມືອງແສນ	ໂຂງ	ຈຳປາສັກ	030 9554193	
19	ສສງ ເມືອງຜາໄຊ	ນາມຸນ-ລາດຄາຍ	ເມືອງຜາໄຊ	ຊຽງຂວາງ	020 55067312	
20	ສສງ ເຂດປາກທອນ	ບຸ່ງກວງ	ປາກກະດິງ	ບໍລິຄຳໄຊ	020 22100820	ປ່ຽນມາຈາກ ກອງທຶນ
21	ສສງ ເມືອງກາສີ	ວຽງແກ້ວ	ກາສີ	ວຽງຈັນ	023 700052	
22	ສສງ ເມືອງວັງວຽງ	ພູດິນແດງ	ວັງວຽງ	ວຽງຈັນ	020 55505071	
23	ສສງ ເມືອງຫິນເທີບ	ຫິນເທີບ	ຫິນເທີບ	ວຽງຈັນ	021 225121	
24	ສສງ ເມືອງ ແປກ	ເທີນ	ແປກ	ຊຽງຂວາງ	030 9839080	
25	ສສງ ເມືອງ ພູນຄຸນ	ສາມແຍກ	ພູຄຸນ	ຫຼວງພະບາງ	-	
26	ສສງ ເມືອງພູກຸດ	ພູວຽງ	ພູກຸດ	ຊຽງຂວາງ	023 511477	
27	ສສງ ກະດິນຮຸ່ງ	ກະດິນ	ໂຂງ	ຈຳປາສັກ	-	
28	ສສງ ລາວໂທລະຄົມ	ສາຍລົມ	ຈັນທະບູລີ	ນະຄອນຫຼວງວຽງຈັນ	020 55600028	
29	ສສງ ໂນນຫິນຈະເລີນຊັບ	ໂນນຫິນ	ໂພນໂຮງ	ຈຳປາສັກ	-	
ສະຖາບັນການເງິນທີ່ບໍ່ຮັບເງິນຝາກ						
1	ສກຈບ ພັດທະນາຜັງສາລີ	ຮົ່ມສະຫວ່າງ	ຜັງສາລີ	ຜັງສາລີ	088 210234	
2	ສກຈບ ເມືອງຫົງສາ-ເມືອງເງິນ	ໂພນສະອາດ	ຫົງສາ	ໄຊຍະບູລີ	074 860002	
3	ສກຈບ ສະມາຄົມສິນເຊື່ອ ແລະ ຝາກປະຢັດເມືອງຄອບ-ເມືອງຊຽງຮ່ອນ	ຜາບ່ອງ	ຄອບ	ໄຊຍະບູລີ	074 710010	
4	ສກຈບ ພັດທະນາອຸດົມໄຊ	ມອນໄຕ້	ໄຊ	ອຸດົມໄຊ	081 211025	
5	ສກຈບ ຊ່ວຍກັນພັດທະນາ	ພັນໄຊ	ຊຳເໜືອ	ຫົວພັນ	030 5160961	
6	ສກຈບ ເມືອງຮົ່ມ	ຄອນວັດ	ຮົ່ມ	ວຽງຈັນ	020 55410916	
7	ສກຈບ ມິດໄມຕີ	ນາໂບ	ທ່າແຂກ	ຄຳມວ່ນ	051 212327	
8	ສກຈບ ໄຊນິຍົມ	ພູຂຽວ	ໄຊ	ອຸດົມໄຊ	081 211853	
9	ສກຈບ ຄວາມຫວັງໃໝ່	ບໍ່ນາງົວ	ຈັນທະບູລີ	ນະຄອນຫຼວງວຽງຈັນ	030 9882459	
10	ສກຈບ ສະສິມຊັບ	ນາຄວາຍກາງ	ໄຊເສດຖາ	ນະຄອນຫຼວງວຽງຈັນ	030 9812050	
11	ສກຈບ ທະວິຊັບ	ໄຊສະອາດ	ສາມັກຄີໄຊ	ອັດຕະປື	036 211988	

ບົດລາຍງານສະຖິຕິເງິນຕາປະຈຳໄຕມາດທີ 1 ຂອງປີ 2016

ລ/ດ	ຊື່ສະຖາບັນ ການເງິນຈຸລະພາກ	ທີ່ຕັ້ງສໍານັກງານ			ເບີໂທຕິດຕໍ່	ໜາຍເຫດ
		ບ້ານ	ເມືອງ	ແຂວງ		
ສະຖາບັນການເງິນທີ່ບໍ່ຮັບເງິນຝາກ (ຕໍ່)						
12	ສກຈບ ໂຮມຊັບພິດທະນາ	ໄຊສົມບູນ	ຫຼວງນໍ້າທາ	ຫຼວງນໍ້າທາ	086 212164	
13	ສກຈບ ວິລະບູລີແດນຄໍາ	ບຸງຄໍາ	ວິລະບູລີ	ສະຫວັນນະເຂດ	041 660246	
14	ສກຈບ ໂພທິສານ	ໂພນສະອາດ	ໄຊເສດຖາ	ນະຄອນຫຼວງວຽງຈັນ	-	
15	ສກຈບ ໄຊອຸດົມ	ທາດຫຼວງໃຕ້	ໄຊເສດຖາ	ນະຄອນຫຼວງວຽງຈັນ	020 99998729	
16	ສກຈບ ຮຸ່ງເຮືອງຊັບ	ຜານິມ	ຫຼວງພະບາງ	ຫຼວງພະບາງ	030 9972623	
17	ສກຈບ ຈັນທະວິງ	ປາກຊີມິງ	ທ່ານແຂກ	ຄຳມ່ວນ	051 250934	
18	ສກຈບ ຫົງແກ້ວ	ອີໄລໃຕ້	ນາຊາຍທອງ	ນະຄອນຫຼວງວຽງຈັນ	020 22213955	
19	ສກຈບ ສຸພາພອນ	ນາໂດນ	ສາລະວັນ	ສາລະວັນ	020 58488999	
20	ສກຈບ ເນັກ	ດ່ານຄໍາ	ສີໂຄດຕະບອງ	ນະຄອນຫຼວງວຽງຈັນ	020 55503633	
21	ສກຈບ ອຸດົມເອກ	ໜອງດ້ວງເໜືອ	ສີໂຄດຕະບອງ	ນະຄອນຫຼວງວຽງຈັນ	020 22003839	
22	ສກຈບ ເຈັດລ້ານຊັບ	ໂພນຕ້ອງສະຫວາດ	ຈັນທະບູລີ	ນະຄອນຫຼວງວຽງຈັນ	020 99445899	
23	ສກຈບ ອາລຸນໃໝ່	ຫົວຂົວ	ໄຊເສດຖາ	ນະຄອນຫຼວງວຽງຈັນ	021 265660	
24	ສກຈບ ຈັນຈະເລີນ	ນາປິ່ງ	ຄົງເຊໂດນ	ສາລະວັນ	020 56369999	
25	ສກຈບ ທະວີໄຊກ	ຫຼັກ 52	ໂພນໂຮງ	ວຽງຈັນ	020 28581111	
26	ສກຈບ ສະເຫຼີມສຸກ	ຮ່ອງໄກແກ້ວ	ຈັນທະບູລີ	ນະຄອນຫຼວງວຽງຈັນ	020 22218091	
27	ສກຈບ ເນຕິບັນຕິດ	ອີໄລເໜືອ	ນາຊາຍທອງ	ນະຄອນຫຼວງວຽງຈັນ	020 22211940	
28	ສກຈບ ໄພສານລ້ານຊ້າງ	ຈອມພັດໃຕ້	ທາດຊາຍຟອງ	ນະຄອນຫຼວງວຽງຈັນ	021 316074	
29	ສກຈບ ເອັສແອນເດ	ໂພນພະເນົາ	ໄຊເສດຖາ	ນະຄອນຫຼວງວຽງຈັນ	-	
30	ສກຈບ ໜັງດຽວພິດທະນາ	ທ່າງອນ	ໄຊທານີ	ນະຄອນຫຼວງວຽງຈັນ	020 77722294	
31	ສກຈບ ໂຊກຄຸນຊັບ	ຫ້ວຍອີເລີດ	ຫິນເຫີບ	ວຽງຈັນ	020 97043801	
32	ສກຈບ ໄພວັນ	ນາແຮ່	ສີໂຄດຕະບອງ	ນະຄອນຫຼວງວຽງຈັນ	020 78617873	
33	ສກຈບ ວັນໄຊທະວີຊັບ	ດົງໂດກ	ໄຊທານີ	ນະຄອນຫຼວງວຽງຈັນ	020 55762773	
34	ສກຈບ ເອສເຕພີ	ທາດຫລວງກາງ	ໄຊເສດຖາ	ນະຄອນຫຼວງວຽງຈັນ	-	
35	ສກຈບ ວົງວານໄຊ	ໂພນສິນວນ	ສີສັດຕະນາກ	ນະຄອນຫຼວງວຽງຈັນ	020 58621222	
36	ສກຈບ ວັນດາລາ	ສີວິໄລ	ໂພນໂຮງ	ວຽງຈັນ	020 55017822	
37	ສກຈບ ສຸກຮຸ່ງເຮືອງ	ຊ້າງຄູ່	ໄຊທານີ	ນະຄອນຫຼວງວຽງຈັນ	020 99996898	
38	ສກຈບ ເພື່ອການພັດທະນາ ແລະ ສົ່ງເສີມທຸລະກິດ	ດອນບ່າໃຫມ່	ສີສັດຕະນາກ	ນະຄອນຫຼວງວຽງຈັນ	020 22228869	
39	ສກຈບ ສະຫວັນຄໍາ	ໂພນໄຊ	ໄຊເສດຖາ	ນະຄອນຫຼວງວຽງຈັນ	020 22221235	
40	ສກຈບ ແມ່ຂອງ	ໂພນຕ້ອງສະຫວາດ	ຈັນທະບູລີ	ນະຄອນຫຼວງວຽງຈັນ	020 55505071	
41	ສກຈບ ລາວໃໝ່	ດົງກະເລົາ	ສີໂຄດຕະບອງ	ນະຄອນຫຼວງວຽງຈັນ	020 58188889	

ບໍລິສັດເຊົ່າສິນເຊື້ອ

1	ບໍລິສັດ ໄມດາ ເຊົ່າສິນເຊື້ອ	ຂົວຫຼວງ	ຈັນທະບູລີ	ນະຄອນຫຼວງວຽງຈັນ	021 243198-9
2	ບໍລິສັດ ທະນະຊັບລິດຊິງ ແອັ້ນຟາຍແນນຈຳກັດ	ຈອມມະນີ	ໄຊເສດຖາ	ນະຄອນຫຼວງວຽງຈັນ	030 7203946
3	ບໍລິສັດ ສີສິມບັດ ລິດຊິງຈຳກັດ	ຂຸນຕາທ່າ	ສີໂຄດຕະບອງ	ນະຄອນຫຼວງວຽງຈັນ	020 56844440
4	ບໍລິສັດ ຮ່ວມພິດທະນາ ເຊົ່າສິນເຊື້ອຈຳກັດ	ນາຄໍາ	ສີໂຄດຕະບອງ	ນະຄອນຫຼວງວຽງຈັນ	021 520797
5	ບໍລິສັດ ລາວທອງແກ້ວ ເຊົ່າສິນເຊື້ອຈຳກັດ	ໂພນຕ້ອງຈອມມະນີ	ໄຊທານີ	ນະຄອນຫຼວງວຽງຈັນ	020 23666636
6	ບໍລິສັດ ມະຫາຫິນ ເຊົ່າສິນເຊື້ອຈຳກັດ	ໂພນພະເນົາ	ໄຊເສດຖາ	ນະຄອນຫຼວງວຽງຈັນ	021 418065
7	ບໍລິສັດ ແອັ້ນ ເຊົ່າສິນເຊື້ອຈຳກັດ	ວັດນາກ	ສີສັດຕະນາກ	ນະຄອນຫຼວງວຽງຈັນ	021 313082
8	ບໍລິສັດ ອິອັອນ ເຊົ່າສິນເຊື້ອຈຳກັດ	ສີບຸນເຮືອງ	ຈັນທະບູລີ	ນະຄອນຫຼວງວຽງຈັນ	021 222722
9	ບໍລິສັດ ຜິວວິງແສນ ເຊົ່າສິນເຊື້ອຈຳກັດ	ສະຫວ່າງ	ຈັນທະບູລີ	ນະຄອນຫຼວງວຽງຈັນ	020 59545933
10	ບໍລິສັດ ຟິງສັກ ເຊົ່າສິນເຊື້ອຈຳກັດ	ໂພນສະອາດ	ໄຊເສດຖາ	ນະຄອນຫຼວງວຽງຈັນ	021 454450
11	ບໍລິສັດ ລ້ານຊ້າງ ເຊົ່າສິນເຊື້ອຈຳກັດ	ໜອງບອນ	ໄຊເສດຖາ	ນະຄອນຫຼວງວຽງຈັນ	021 455051
12	ບໍລິສັດ ສະບາຍດີ ເຊົ່າສິນເຊື້ອຈຳກັດ	ບຶງຂະຫຍອງ	ສີສັດຕະນາກ	ນະຄອນຫຼວງວຽງຈັນ	020 54617215
13	ບໍລິສັດ ກຸງສີ ເຊົ່າສິນເຊື້ອຈຳກັດ	ໂພນທັນ	ໄຊເສດຖາ	ນະຄອນຫຼວງວຽງຈັນ	020 22221881
14	ບໍລິສັດ ຊັບຄະນາ ເຊົ່າສິນເຊື້ອຈຳກັດ	ໂພນທັນ	ໄຊເສດຖາ	ນະຄອນຫຼວງວຽງຈັນ	020 58589848
15	ບໍລິສັດ ລາວອາຊຽນ ເຊົ່າສິນເຊື້ອຈຳກັດ	ຫັດສະດີ	ຈັນທະບູລີ	ນະຄອນຫຼວງວຽງຈັນ	020 59569337
16	ບໍລິສັດ ປີເອັສແຄັບປີໂຕລາວ ເຊົ່າສິນເຊື້ອຈຳກັດ	ເພຍວັດ	ສີສັດຕະນາກ	ນະຄອນຫຼວງວຽງຈັນ	020 55426083
17	ບໍລິສັດ ໂຊກດີ ເຊົ່າສິນເຊື້ອ ຈຳກັດ	ວັດໄຕໃຫຍ່ທ່າ	ສີໂຄດຕະບອງ	ນະຄອນຫຼວງວຽງຈັນ	020 55507755
18	ບໍລິສັດ ຈີເອວ ເຊົ່າສິນເຊື້ອ ຈຳກັດ	ທົ່ງພານທອງ	ສີສັດຕະນາກ	ນະຄອນຫຼວງວຽງຈັນ	-
19	ບໍລິສັດ ແສງໄຊ ເຊົ່າສິນເຊື້ອ ຈຳກັດ	ໂພນສະຫວ່າງໃຕ້	ໄກສອນພິມວິຫານ	ສະຫວັນນະເຂດ	-
20	ບໍລິສັດ ເດພໂກ ເຊົ່າສິນເຊື້ອ ຈຳກັດ	ບຶງຂະຫຍອງ	ສີສັດຕະນາກ	ນະຄອນຫຼວງວຽງຈັນ	-
21	ບໍລິສັດ ໄທເອັສ ເຊົ່າສິນເຊື້ອ ຈຳກັດ	ໜອງປາໃນ	ສີໂຄດຕະບອງ	ນະຄອນຫຼວງວຽງຈັນ	020 77626426
22	ບໍລິສັດ ຄິນທາມ ເຊົ່າສິນເຊື້ອ ຈຳກັດ	ດົງປ່າລານທ່າ	ສີສັດຕະນາກ	ນະຄອນຫຼວງວຽງຈັນ	030 96365888
23	ບໍລິສັດ ໂຕໂຍຕາ ທູໂຊເຊົ່າສິນເຊື້ອ ຈຳກັດ	ຫັດສະດີ	ສີສັດຕະນາກ	ນະຄອນຫຼວງວຽງຈັນ	020 58188889

ໂຮງຊວດຈຳ

1	ໂຮງຊວດ ຈຳຊີເຕ	ຈອມມະນີໄຕ້	ໄຊເສດຖາ	ນະຄອນຫຼວງວຽງຈັນ	021 413063
2	ໂຮງຊວດຈຳ ວຽງຈັນມໍເຕີມາເກັດ	ສີບຸນເຮືອງທົ່ງ	ສີໂຄ	ນະຄອນຫຼວງວຽງຈັນ	021 504331
3	ໂຮງຊວດຈຳ ເຫຼົ້າຕ້າ	ຫາຍໂສກ	ຈັນທະບູລີ	ນະຄອນຫຼວງວຽງຈັນ	020 55615321
4	ໂຮງຊວດຈຳ ຜາລິຂັນ	ສີດ້າວນ	ຈັນທະບູລີ	ນະຄອນຫຼວງວຽງຈັນ	020 5526248
5	ໂຮງຊວດຈຳ ພອນສຸວັນ	ສີສະຫວາດກາງ	ຈັນທະບູລີ	ນະຄອນຫຼວງວຽງຈັນ	021 216661

ບົດລາຍງານສະຖິຕິເງິນຕາປະຈຳໄຕມາດທີ 1 ຂອງປີ 2016

ລ/ດ	ຊື່ສະຖາບັນ ການເງິນຈຸລະພາກ	ທີ່ຕັ້ງສໍານັກງານ			ເບີໂທຕິດຕໍ່	ໝາຍເຫດ
		ບ້ານ	ເມືອງ	ແຂວງ		
	ໂຮງຊວດຈໍາ(ຕໍ່)					
6	ໂຮງຊວດຈໍາ ທະນາພອນ	ຂົວຫຼວງໃຕ້	ຈັນທະບູລີ	ນະຄອນຫຼວງວຽງຈັນ	021 215100	
7	ໂຮງຊວດຈໍາ ຍົວທິບ	ໄຊມຸງຄຸນ	ນາຊາຍທອງ	ນະຄອນຫຼວງວຽງຈັນ	020 5790505	
8	ໂຮງຊວດຈໍາ ສະຫວັນນະເຂດ	ນາເຫຼົ້າ	ໄກສອນ	ສະຫວັນນະເຂດ	020 55500537	
9	ໂຮງຊວດຈໍາ ສາຍທອງ	ທົ່ງຂັນຄໍາເໜືອ	ຈັນທະບູລີ	ນະຄອນຫຼວງວຽງຈັນ	020 5701074	
10	ໂຮງຊວດຈໍາ ນາທິທອງ	ສີວິໄລ	ໂພງໂຮງ	ວຽງຈັນ	030 5200466	
11	ໂຮງຊວດຈໍາ ມະຫານິຍົມ	ຈອມເງິນ	ທາແຂກ	ຄໍາມ່ວນ	020 5656898	
12	ໂຮງຊວດຈໍາ ພູນຊັບຈະເລີນ	ຫົວຂົວ	ໄຊເສດຖາ	ນະຄອນຫຼວງວຽງຈັນ	021 461840	
13	ໂຮງຊວດຈໍາ ດາວວັນ ສຸລະພາ	ໂພນໄຊ	ໄຊເສດຖາ	ນະຄອນຫຼວງວຽງຈັນ	021 412333	
14	ໂຮງຊວດຈໍາ ບຸນພິ	ວຽງຈະເລີນ	ໄຊເສດຖາ	ນະຄອນຫຼວງວຽງຈັນ	020 55555119	
15	ໂຮງຊວດຈໍາ ຊ້າງຄໍາ	ດົງກະເລົາ	ສີໂຄດຕະບອງ	ນະຄອນຫຼວງວຽງຈັນ	020 56554258	
16	ໂຮງຊວດຈໍາ ພິ່ນໃສ ຟອງສະຫວັນ	ໂພສີ	ສີໂຄດຕະບອງ	ນະຄອນຫຼວງວຽງຈັນ	020 23462868	
17	ໂຮງຊວດຈໍາ ໄຊພອນສຸກ	ນາໂພ	ທ່າແຂກ	ຄໍາມ່ວນ	051 251215	
18	ໂຮງຊວດຈໍາ ເທບພິມມາ	ວັງໄຮ	ໄຊ	ອຸດົມໄຊ	020 56061455	
19	ໂຮງຊວດຈໍາ ສົມພອນ	ນາເລົ້າ	ໄກສອນ	ສະຫວັນນະເຂດ	020 77006611	
20	ໂຮງຊວດຈໍາ ສີຊິມຊື່ນ	ທ່າພະລານໄຊ	ສີສັດຕະນາກ	ນະຄອນຫຼວງວຽງຈັນ	020 97778889	
21	ໂຮງຊວດຈໍາ ອຸດົມຊັບ	ປາກທ້າງ	ສີໂຄດຕະບອງ	ນະຄອນຫຼວງວຽງຈັນ	020 22222048	
22	ໂຮງຊວດຈໍາ ລາວຮຸ່ງ	ໂນນສະຫວ່າງ	ໄຊເສດຖາ	ນະຄອນຫຼວງວຽງຈັນ	020 55518473	
23	ໂຮງຊວດຈໍາ ຈິ່ງເຊີນ	ຫີນສິ້ວ	ສິງທອງ	ນະຄອນຫຼວງວຽງຈັນ	020 56101010	
24	ໂຮງຊວດຈໍາ ແສງຈັນ	ໜອງສະໄນຄໍາ	ສີໂຄດຕະບອງ	ນະຄອນຫຼວງວຽງຈັນ	021 256088	
25	ໂຮງຊວດຈໍາ ພັດມະນີ	ດ່ານຄໍາ	ສີໂຄດຕະບອງ	ນະຄອນຫຼວງວຽງຈັນ	020 98888808	
26	ໂຮງຊວດຈໍາ ມັງກອນຄໍາ	ຫລັກຊາວ	ຄໍາເກີດ	ບໍລິຄໍາໄຊ	020 23058888	
27	ໂຮງຊວດຈໍາ ແສງທະວີຊັບ	ໜອງໜ້ວ	ສີໂຄດຕະບອງ	ນະຄອນຫຼວງວຽງຈັນ	020 55424155	
28	ໂຮງຊວດຈໍາ ຄໍາປະສົງ	ວັງຊາຍ	ໄຊເສດຖາ	ນະຄອນຫຼວງວຽງຈັນ	-	
ຕົວແທນໂອນເງິນດ່ວນ						
1	ບໍລິສັດສົມຈິດການຄ້າ	ທ່າງ່ອນ	ໄຊທານີ	ນະຄອນຫຼວງວຽງຈັນ	021 216555	Money Gram
2	ບໍລິສັດສາຍຂອງການຄ້າ ຂາອອກຂາເຂົ້າ ຈໍາກັດ	ອານຸ	ຈັນທະບູລີ	ນະຄອນຫຼວງວຽງຈັນ	021 261089	Western Union
3	ລັດວິສາຫະກິດໄປສະນີລາວ	ສີສະເກດ	ຈັນທະບູລີ	ນະຄອນຫຼວງວຽງຈັນ	021 240060	Western Union
4	ບໍລິສັດເທບສິມິອງການຄ້າ ຈໍາກັດ	ຮ່ອງແກ	ໄຊເສດຖາ	ນະຄອນຫຼວງວຽງຈັນ	021 413264	Coin star Money Transfer
5	ບໍລິສັດ ເອຈເຄກຣຸບ ຈໍາກັດ	ສີສະເກດ	ຈັນທະບູລີ	ນະຄອນຫຼວງວຽງຈັນ	021 214431	Western Union
ສະຖາບັນການເງິນປະເພດອື່ນໆ						
1	ສະຖາບັນເງິນຝາກໄປສະນີ	ອານຸ	ຈັນທະບູລີ	ນະຄອນຫຼວງວຽງຈັນ	020 99963305	
2	ສະຫະກອນອອມຊັບພະນັກງານ BOL	ຊຽງຍືນ	ຈັນທະບູລີ	ນະຄອນຫຼວງວຽງຈັນ	021 244355	
3	ສະຫະກອນອອມຊັບພະນັກງານ ETL	ຫັດສະດີ	ຈັນທະບູລີ	ນະຄອນຫຼວງວຽງຈັນ	020 2490323	

ແຫຼ່ງຂໍ້ມູນ: ກົມຄຸ້ມຄອງສະຖາບັນການເງິນ, ທະນາຄານແຫ່ງ ສປປ ລາວ.

ທະນາຄານແຫ່ງ ສປປ ລາວ. ຖະໜົນຢອນເນ. ຕັ້ງປະສານີ 19

ໂທ: (856-21) 213109-110, ແຟັກ: (856-21) 213108