



# ບົດລາຍງານສະຖິຕິເງິນຕາ

ປະຈຳໄຕມາດ ທີ 4 ຂອງປີ 2015



ທະນາຄານແຫ່ງ ສປປ ລາວ

**ສາລະບານ**

I. ສະພາບລວມ.....	1
II. ອັດຕາເງິນເຟີ້ .....	1
III. ດຸນການຊໍາລະກັບຕ່າງປະເທດ .....	2
3.1. ດຸນການຊໍາລະລວມ .....	2
3.2. ດຸນບັນຊີຊໍາລະປົກກະຕິ .....	3
3.2.1. ດຸນການຄ້າ.....	4
3.2.2. ດຸນບໍລິການ .....	4
3.2.3. ດຸນລາຍໄດ້.....	5
3.2.4. ດຸນເງິນໂອນ.....	5
3.3. ດຸນບັນຊີທຶນ ແລະ ການເງິນ .....	5
IV. ຂະແໜງການເງິນ-ເງິນຕາ .....	6
4.1 ນະໂຍບາຍເງິນຕາ .....	6
4.2 ຖານເງິນຕາ .....	6
4.3 ປະລິມານເງິນ .....	7
4.4 ນະໂຍບາຍອັດຕາແລກປ່ຽນ.....	7
4.5 ການຄຸ້ມຄອງທະນາຄານທຸລະກິດ ແລະ ສະຖາບັນການເງິນ .....	8
4.6 ອັດຕາດອກເບ້ຍ .....	9
4.7 ເງິນຝາກ.....	10
4.8 ສິນເຊື່ອ.....	10
4.9 ຕະຫຼາດຫຼັກຊັບ.....	11

**ສາລະບານຮູບ**

ຮູບທີ 1. ໂຄງປະກອບຂອງອັດຕາເງິນເຟີ້ .....	2
ຮູບທີ 2. ເສັ້ນສະແດງອັດຕາເງິນເຟີ້ລວມ .....	2
ຮູບທີ 3. ດຸນການຊໍາລະກັບຕ່າງປະເທດ.....	3
ຮູບທີ 4. ດຸນບັນຊີຊໍາລະປົກກະຕິ.....	3
ຮູບທີ 5. ດຸນການຄ້າ.....	4
ຮູບທີ 6. ດຸນບໍລິການ .....	4
ຮູບທີ 7. ດຸນລາຍໄດ້.....	5
ຮູບທີ 8. ດຸນເງິນໂອນ.....	5
ຮູບທີ 9. ດຸນບັນຊີທຶນ ແລະ ການເງິນ.....	6
ຮູບທີ 10. ຖານເງິນຕາ.....	7
ຮູບທີ 11. ປະລິມານເງິນ M2.....	7
ຮູບທີ 12. ການເໜັງຕີງອັດຕາແລກປ່ຽນ (ໄຕມາດທຽບໄຕມາດ) .....	8
ຮູບທີ 13. ອັດຕາດອກເບ້ຍເງິນຝາກກຳນົດ 12 ເດືອນ.....	9
ຮູບທີ 14. ອັດຕາດອກເບ້ຍເງິນກູ້ກຳນົດ 1 ປີ.....	9
ຮູບທີ 15. ເງິນຝາກຂອງທະນາຄານທຸລະກິດທົ່ວລະບົບ .....	10
ຮູບທີ 16. ການຂະຫຍາຍຕົວຂອງສິນເຊື້ອ (ແຍກຕາມຂະແໜງການ) .....	10

**ສາລະບານຕາຕະລາງ**

ຕາຕະລາງທີ 1. ດັດຊະນີລາຄາຜູ້ຊົມໃຊ້ (ທຽບຖານ ເດືອນ 12/2010 = 100).....	12
ຕາຕະລາງທີ 2. ອັດຕາເງິນເຟີ້ (%).....	12
ຕາຕະລາງທີ 3. ຖານະການເງິນຂອງທະນາຄານແຫ່ງ ສປປ ລາວ (ຕື້ກີບ).....	13
ຕາຕະລາງທີ 4. ຖານະການເງິນຂອງທະນາຄານທຸລະກິດ (ຕື້ກີບ).....	14
ຕາຕະລາງທີ 5. ຖານະການເງິນຂອງລະບົບທະນາຄານ (ຕື້ກີບ).....	15
ຕາຕະລາງທີ 6. ຊັບສິນຂອງທະນາຄານທຸລະກິດ (ຕື້ກີບ).....	16
ຕາຕະລາງທີ 7. ອັດຕາດອກເບ້ຍ (ຄິດເປັນສ່ວນຮ້ອຍຕໍ່ປີ) .....	17
ຕາຕະລາງທີ 8. ເງິນຝາກຂອງທະນາຄານທຸລະກິດ (ຕື້ກີບ).....	18
ຕາຕະລາງທີ 9. ອັດຕາການຂະຫຍາຍຕົວຂອງເງິນຝາກທະນາຄານທຸລະກິດ .....	19
ຕາຕະລາງທີ 10. ສິນເຊື້ອຂອງທະນາຄານທຸລະກິດ (ຕື້ກີບ).....	20
ຕາຕະລາງທີ 11. ອັດຕາການຂະຫຍາຍຕົວຂອງສິນເຊື້ອທະນາຄານທຸລະກິດ.....	21
ຕາຕະລາງທີ 12. ດຸນການຊຳລະກັບຕ່າງປະເທດ (ລ້ານໂດລາສະຫະລັດ) .....	22
ຕາຕະລາງທີ 13. ດຸນການຄ້າຕ່າງປະເທດ (ລ້ານໂດລາສະຫະລັດ) .....	23
ຕາຕະລາງທີ 14. ອັດຕາແລກປ່ຽນທະນາຄານທຸລະກິດ ແລະ ຕະຫຼາດ .....	24
ຕາຕະລາງທີ 15. ທີ່ຕັ້ງສຳນັກງານຂອງແຕ່ລະທະນາຄານທຸລະກິດ .....	25

## ບົດນຳ

ໃນບົດລາຍງານສະຖິຕິເງິນຕາປະຈຳໄຕມາດ ແມ່ນການສັງລວມຂໍ້ມູນສະຖິຕິເງິນຕາຂອງຂະແໜງການທະນາຄານ ຊຶ່ງກົມນະໂຍບາຍເງິນຕາ, ທະນາຄານແຫ່ງ ສປປ ລາວ ໄດ້ເກັບກຳສັງລວມ ແລ້ວນຳມາຈັດພິມເປັນປຶ້ມບົດລາຍງານສະຖິຕິເງິນຕານີ້ຂຶ້ນ ເພື່ອໃຫ້ສັງຄົມໄດ້ນຳໃຊ້ຕາມຄວາມຈຳເປັນ ແລະ ຕ້ອງການຂອງແຕ່ລະພາກສ່ວນ.

ເຖິງຢ່າງໃດກໍຕາມ, ມີບາງຂໍ້ມູນໃນບົດລາຍງານສະບັບນີ້ ຍັງເປັນຕົວເລກຄາດຄະເນເບື້ອງຕົ້ນ ແລະ ອາດມີຂໍ້ຂາດຕົກບົກພ່ອງ. ສະນັ້ນ, ຂ້າພະເຈົ້າຕາງໜ້າກົມນະໂຍບາຍເງິນຕາ, ທະນາຄານແຫ່ງ ສປປ ລາວ ຈຶ່ງຂໍອະໄພມາຍັງທຸກໆທ່ານໃນທີ່ນີ້ດ້ວຍ. ພ້ອມນີ້, ຂໍຮັບເອົາຄຳຕິຊົມຕ່າງໆຈາກທ່ານຜູ້ຊົມໃຊ້ດ້ວຍຄວາມຈິງໃຈ ເພື່ອການປັບປຸງບົດລາຍງານສະຖິຕິເງິນຕາສະບັບຕໍ່ໄປໃຫ້ມີຄວາມສົມບູນຍິ່ງຂຶ້ນ.

ຫົວໜ້າກົມນະໂຍບາຍເງິນຕາ



ຄຳພຸດ ສິດທິລາດ

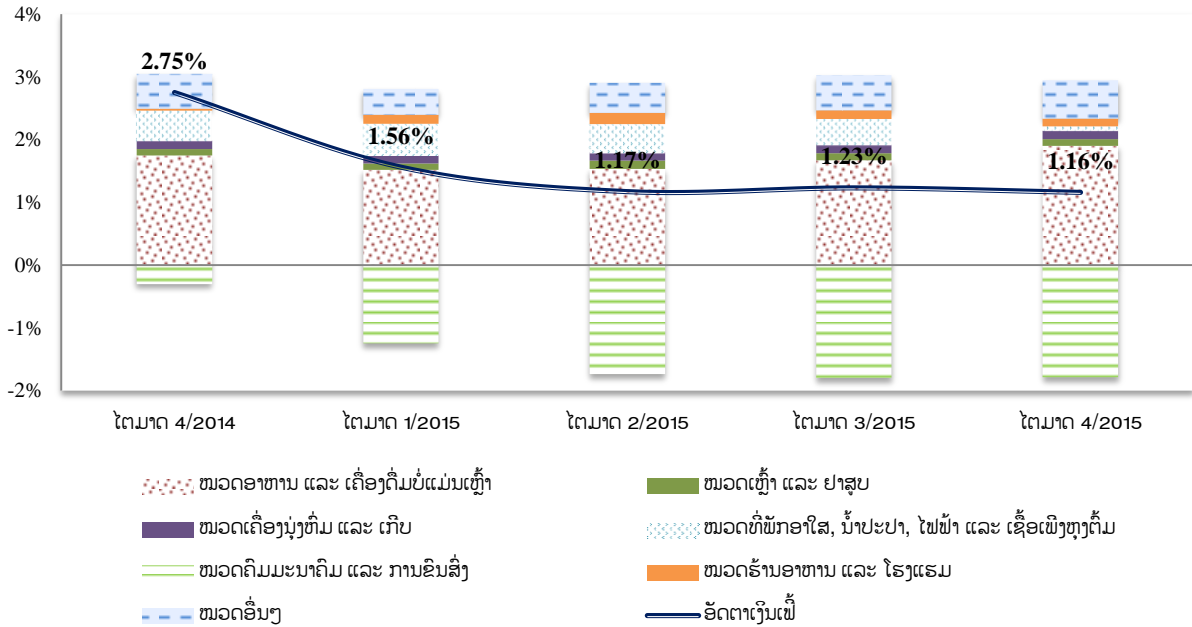
## I. ສະພາບລວມ

ໃນໄຕມາດທີ 4 ຂອງປີ 2015, ທະນາຄານແຫ່ງ ສປປ ລາວ ໄດ້ສືບຕໍ່ດໍາເນີນນະໂຍບາຍເງິນຕາແບບຜ່ອນ ຄາຍ ເພື່ອກະຕຸ້ນເສດຖະກິດ ແລະ ຊຸກຍູ້ການຜະລິດເປັນສິນຄ້າ ດ້ວຍການສືບຕໍ່ຮັກສາອັດຕາດອກເບ້ຍພື້ນຖານ ຂອງ ທຫລ 4,5% ຕໍ່ປີ, ສືບຕໍ່ຈັດຕັ້ງປະຕິບັດນະໂຍບາຍຫຼຸດຜ່ອນອັດຕາດອກເບ້ຍເງິນກູ້ ແລະ ເງິນຝາກຂອງ ທະນາຄານທຸລະກິດ ແລະ ດໍາເນີນນະໂຍບາຍອັດຕາແລກປ່ຽນຕາມກົນໄກຕະຫຼາດ ເຮັດໃຫ້ສາມາດຮັກສາສະເຫຼຍ ລະພາບເງິນຕາໄດ້ຢ່າງໜັ້ນໜ່ວງ, ອັດຕາເງິນເຟີ້ ສະເລ່ຍຢູ່ໃນລະດັບ 1,16%, ອັດຕາແລກປ່ຽນມີຄວາມສະຫງົບ ເງິນກີບອ່ອນຄ່າ 0,09% ທຽບໃສ່ເງິນໂດລາ; ຄັງສໍາຮອງເງິນຕາຕ່າງປະເທດ ສາມາດກຸ້ມການນໍາເຂົ້າສິນຄ້າໄດ້ 6,37 ເດືອນ; ປະລິມານເງິນ (M2) ເພີ່ມຂຶ້ນ 2,26%; ທົ່ວລະບົບທະນາຄານທຸລະກິດມີຍອດຊັບສິນ ເພີ່ມຂຶ້ນ 2,86%; ເງິນຝາກ ເພີ່ມຂຶ້ນ 1,57% ແລະ ສິນເຊື່ອ ເພີ່ມຂຶ້ນ 5,27% ເມື່ອທຽບໃສ່ໄຕມາດຜ່ານມາ. ພ້ອມດຽວກັນນີ້, ທຫລ ໄດ້ເອົາໃຈໃສ່ຄຸ້ມຄອງ ແລະ ກວດກາການເຄື່ອນໄຫວຂອງບັນດາທະນາຄານທຸລະກິດ, ສະຖາບັນການເງິນຈຸລະ ພາກ ແລະ ຕະຫຼາດຫຼັກຊັບ ຊຶ່ງເຮັດໃຫ້ລະບົບການເງິນ-ເງິນຕາ ຂະຫຍາຍຕົວຢ່າງເຂັ້ມແຂງ ແລະ ຕໍ່ເນື່ອງ. ມາ ຮອດໃນໄຕມາດນີ້ ທະນາຄານທຸລະກິດ ເພີ່ມຂຶ້ນ 1 ແຫ່ງ, ລວມເປັນ 41 ແຫ່ງ; ສະຖາບັນການເງິນຈຸລະພາກ ເພີ່ມ ຂຶ້ນ 5 ແຫ່ງ, ລວມເປັນ 147 ແຫ່ງ ແລະ ບໍລິສັດທີ່ຈົດທະບຽນຢູ່ໃນຕະຫຼາດຫຼັກຊັບ ເພີ່ມຂຶ້ນ 1 ບໍລິສັດ, ລວມ ເປັນ 5 ບໍລິສັດ.

## II. ອັດຕາເງິນເຟີ້

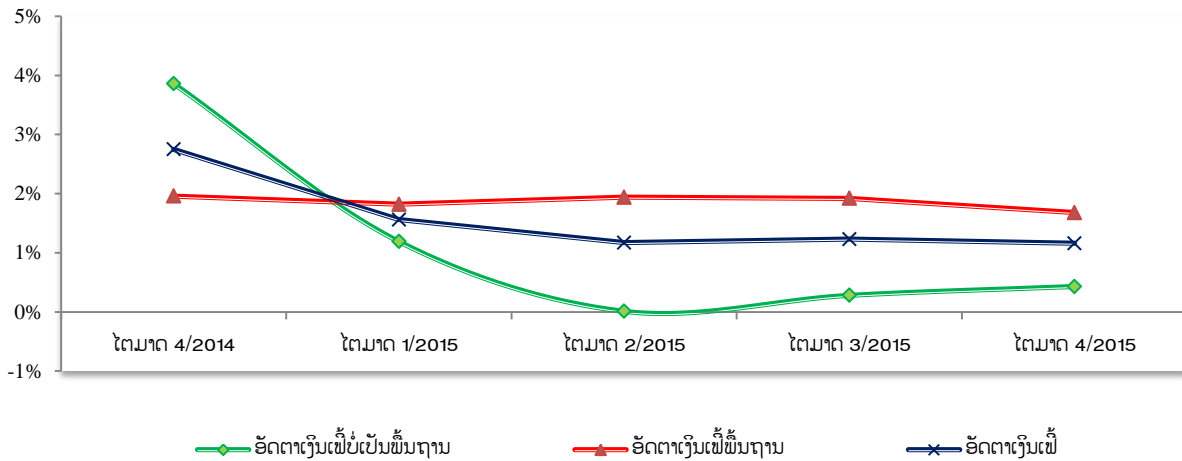
ອັດຕາເງິນເຟີ້ສະເລ່ຍ ໃນໄຕມາດທີ 4 ຂອງປີ 2015 ຢູ່ໃນລະດັບ 1,16%, ຫຼຸດລົງ 0,07% ທຽບໃສ່ໄຕ ມາດຜ່ານມາ (ຮູບທີ 1) ສາເຫດຂອງການຫຼຸດລົງຍ້ອນດັດຊະນີລາຄາໃນໝວດທີ່ຢູ່ອາໄສ, ນໍ້າປະປາ, ໄຟຟ້າ ແລະ ເຊື້ອເພີງ ຫຼຸດລົງຈາກ 7,68% ມາເປັນ 1,36%; ໝວດເຫຼົ້າ ແລະ ຢາສູບ ຫຼຸດລົງຈາກ 2,51% ມາເປັນ 2,31%; ໝວດໄປສະນີ ແລະ ໂທລະຄົມມະນາຄົມ ຫຼຸດລົງຈາກ 1,22% ມາເປັນ 0,18% ແລະ ໝວດເຄື່ອງໃຊ້ໃນຄົວ ເຮືອນ ຫຼຸດລົງຈາກ 1,29% ມາເປັນ 0,75%. ສໍາລັບອັດຕາເງິນເຟີ້ພື້ນຖານ ແມ່ນຢູ່ໃນລະດັບ 1,68%, ຫຼຸດລົງ 0,24% ທຽບໃສ່ໄຕມາດຜ່ານມາ (ຮູບທີ 2).

ຮູບທີ 1. ໂຄງປະກອບຂອງອັດຕາເງິນເຟີ້



ແຫຼ່ງຂໍ້ມູນ: ສູນສະຖິຕິແຫ່ງຊາດ, ກະຊວງແຜນການ ແລະ ການລົງທຶນ.

ຮູບທີ 2. ເສັ້ນສະແດງອັດຕາເງິນເຟີ້ລວມ



ແຫຼ່ງຂໍ້ມູນ: ສູນສະຖິຕິແຫ່ງຊາດ, ກະຊວງແຜນການ ແລະ ການລົງທຶນ.

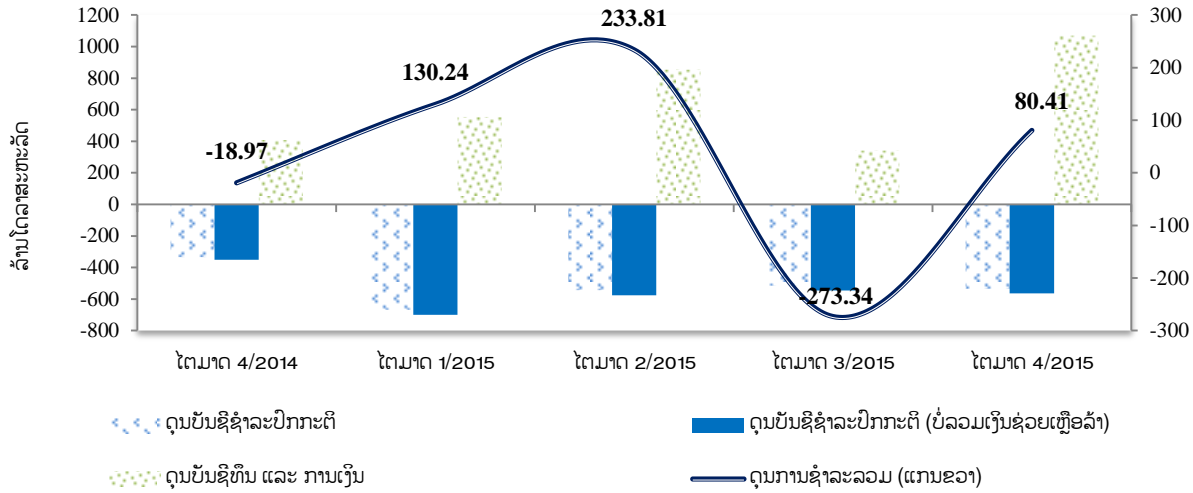
### III. ດຸນການຊໍາລະກັບຕ່າງປະເທດ

#### 3.1. ດຸນການຊໍາລະລວມ

ດຸນການຊໍາລະກັບຕ່າງປະເທດ ເກີນດຸນ 80,41 ລ້ານໂດລາສະຫະລັດ (ຮູບທີ 3) ຍ້ອນດຸນບັນຊີທຶນ ແລະ ການເງິນ ເກີນດຸນ 1.068,09 ລ້ານໂດລາສະຫະລັດ. ໃນຂະນະທີ່, ດຸນບັນຊີຊໍາລະປົກກະຕິ ຂາດດຸນ 536,55

ລ້ານໂດລາສະຫະລັດ, ຄັງສຳຮອງເງິນຕາຕ່າງປະເທດ ເພີ່ມຂຶ້ນຈາກ 906,44 ລ້ານໂດລາສະຫະລັດ ມາເປັນ 986,85 ລ້ານໂດລາສະຫະລັດ ສາມາດກູ້ມການນຳເຂົ້າສິນຄ້າໄດ້ 6,37 ເດືອນ<sup>1</sup>.

ຮູບທີ 3. ດຸນການຊຳລະກັບຕ່າງປະເທດ

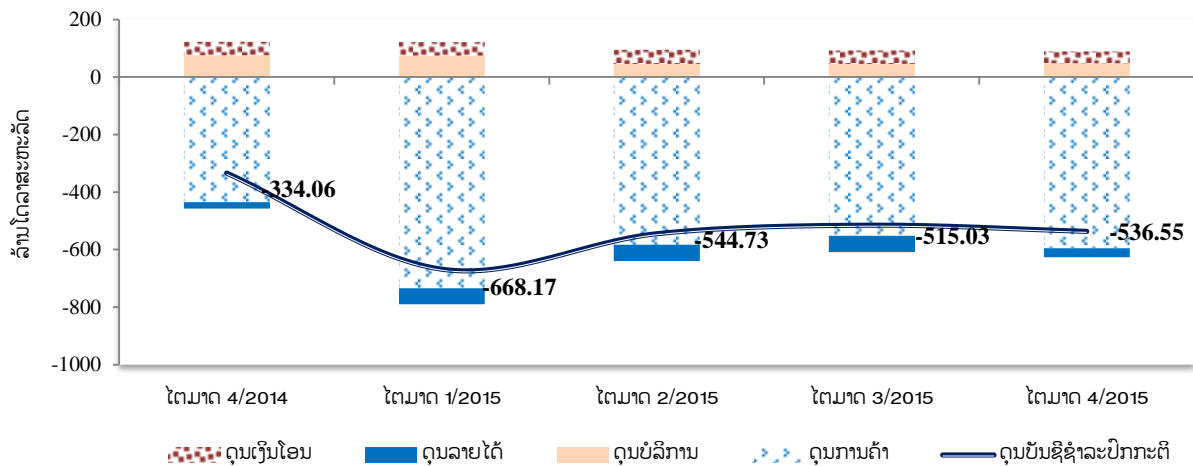


ແຫຼ່ງຂໍ້ມູນ: ທະນາຄານແຫ່ງ ສປປ ລາວ.

### 3.2. ດຸນບັນຊີຊຳລະປົກກະຕິ

ດຸນບັນຊີຊຳລະປົກກະຕິ ຂາດດຸນ 536,55 ລ້ານໂດລາສະຫະລັດ (ຮູບທີ 4), ເພີ່ມຂຶ້ນ 4,18% ທຽບໃສ່ ໄຕມາດຜ່ານມາ ເນື່ອງຈາກດຸນການຄ້າ ຂາດດຸນ 594,89 ລ້ານໂດລາສະຫະລັດ ແລະ ດຸນລາຍໄດ້ ຂາດດຸນ 31,57 ລ້ານໂດລາສະຫະລັດ. ໃນຂະນະທີ່, ດຸນບໍລິການ ເກີນດຸນ 47,88 ລ້ານໂດລາສະຫະລັດ ແລະ ດຸນເງິນໂອນ ເກີນດຸນ 42,03 ລ້ານໂດລາສະຫະລັດ.

ຮູບທີ 4. ດຸນບັນຊີຊຳລະປົກກະຕິ



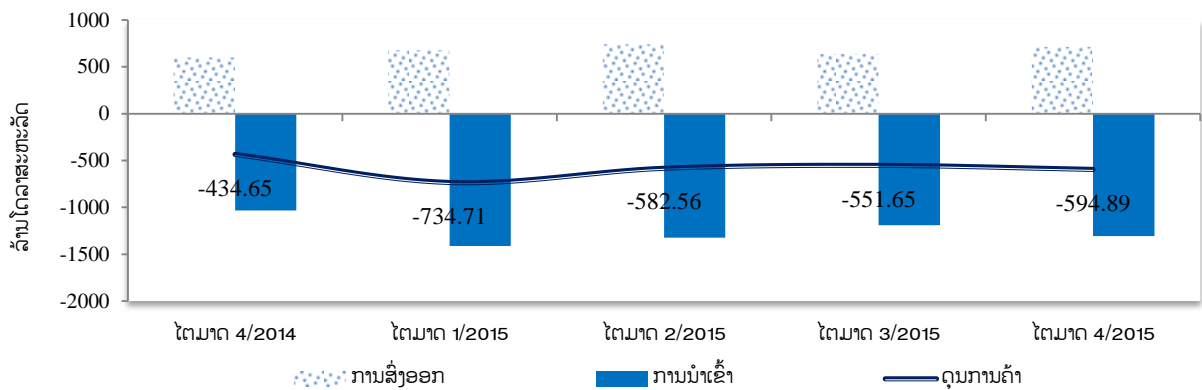
ແຫຼ່ງຂໍ້ມູນ: ທະນາຄານແຫ່ງ ສປປ ລາວ.

<sup>1</sup> ຕົວເລກນຳເຂົ້າສະເລ່ຍປີ 2015 (ຕົວເລກເບື້ອງຕົ້ນ) 154,95 ລ້ານໂດລາສະຫະລັດຕໍ່ເດືອນ ຊຶ່ງບໍ່ລວມການນຳເຂົ້າສິນຄ້າທີ່ມີແຫຼ່ງທຶນຮອງຮັບ. ໃນນັ້ນ, ລວມມີການນຳເຂົ້າຂອງນັກລົງທຶນຕ່າງປະເທດ, ການນຳເຂົ້າຂອງໂຄງການຊ່ວຍເຫຼືອລ້າ ແລະ ການນຳເຂົ້າກູ້ຢືມພາກລັດ, ການນຳເຂົ້າຂອງອົງການຈັດຕັ້ງສາກົນ ແລະ ສະຖານທຸດ.

3.2.1. ດຸນການຄ້າ

ດຸນການຄ້າ ຂາດດຸນ 594,89 ລ້ານໂດລາສະຫະລັດ (ຮູບທີ 5), ເພີ່ມຂຶ້ນ 7,84% ທຽບໃສ່ໄຕມາດຜ່ານມາ ຍ້ອນການນຳເຂົ້າ ເພີ່ມສູງຂຶ້ນ 117,57 ລ້ານໂດລາສະຫະລັດ ໂດຍສະເພາະການນຳເຂົ້າສິນຄ້າໃຊ້ສອຍທິຄົງທິນ, ສິນຄ້າຂັ້ນກາງ-ວັດຖຸດິບ ແລະ ສິນຄ້າທຶນ ເປັນຕົ້ນແມ່ນ ຜະລິດຕະພັນອາຫານ, ເຄື່ອງໄຟຟ້າ ແລະ ອຸປະກອນ, ນ້ຳມັນເຊື້ອໄຟ, ເຫຼັກ ແລະ ເຫຼັກກ້າ, ຍານພາຫະນະ ແລະ ອຸປະກອນກ່ຽວຂ້ອງ. ໃນຂະນະທີ່, ການສົ່ງອອກ ເພີ່ມຂຶ້ນພຽງ 74,33 ລ້ານໂດລາສະຫະລັດ ເປັນຕົ້ນແມ່ນ ຜະລິດຕະພັນກະສິກຳ, ຜະລິດຕະພັນພລາສຕິກ ແລະ ຜະລິດຕະພັນບໍ່ແຮ່.

ຮູບທີ 5. ດຸນການຄ້າ

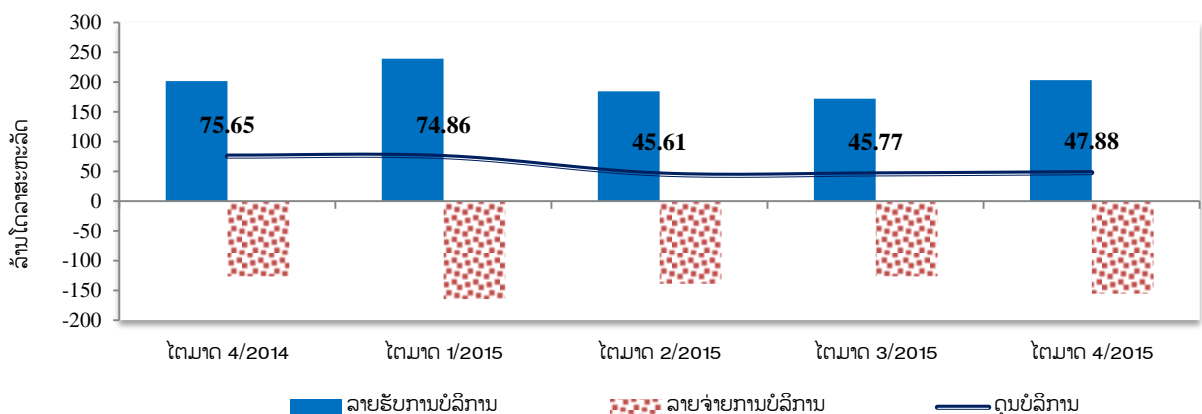


ແຫຼ່ງຂໍ້ມູນ: ທະນາຄານແຫ່ງ ສປປ ລາວ.

3.2.2. ດຸນບໍລິການ

ດຸນບໍລິການສຸດທິ ເກີນດຸນ 47,88 ລ້ານໂດລາສະຫະລັດ (ຮູບທີ 6), ເພີ່ມຂຶ້ນ 4,60% ທຽບໃສ່ໄຕມາດຜ່ານມາ ສາເຫດຕົ້ນຕໍຍ້ອນລາຍຮັບຈາກການບໍລິການທ່ອງທ່ຽວ ແລະ ລາຍຮັບຈາກການບິນຜ່ານ ເພີ່ມຂຶ້ນ 22,05% ແລະ 10,55% ຕາມລຳດັບ ຊຶ່ງລາຍຮັບຈາກການທ່ອງທ່ຽວ ມີມູນຄ່າ 172 ລ້ານໂດລາສະຫະລັດ, ກວມອັດຕາສ່ວນ 84,51% ຂອງລາຍຮັບທັງໝົດ. ສຳລັບນັກທ່ອງທ່ຽວທີ່ເຂົ້າມາທ່ຽວ ສປປ ລາວ ໃນໄຕມາດທີ 4 ຂອງປີ 2015 ມີຈຳນວນ 1.085.765 ເທື່ອຄົນ, ເພີ່ມຂຶ້ນ 133.887 ເທື່ອຄົນ ແລະ ສ່ວນຫຼາຍຍັງແມ່ນນັກທ່ອງທ່ຽວທີ່ມາຈາກຊົງເຂດອາຊີ.

ຮູບທີ 6. ດຸນບໍລິການ

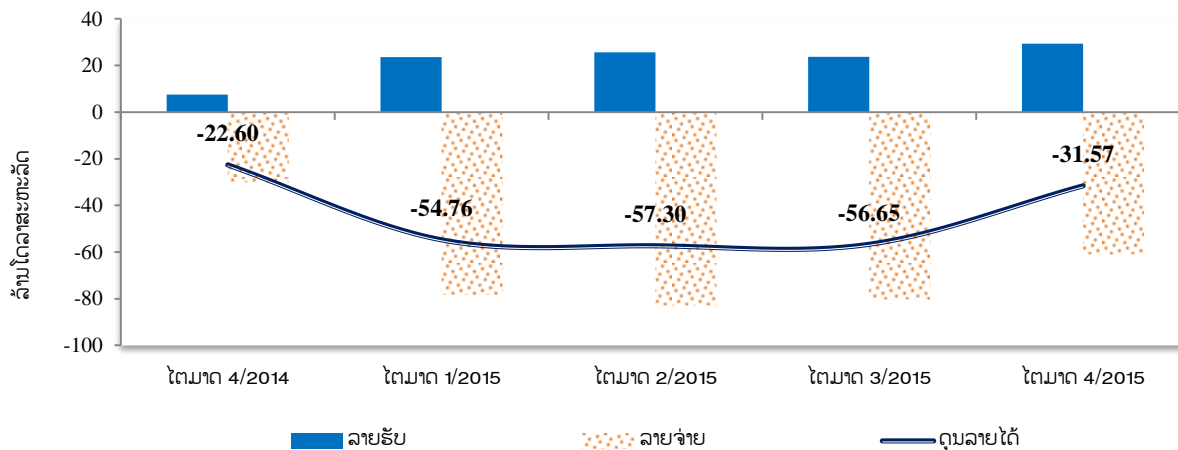


ແຫຼ່ງຂໍ້ມູນ: ທະນາຄານແຫ່ງ ສປປ ລາວ.

### 3.2.3. ດຸນລາຍໄດ້

ດຸນລາຍໄດ້ສຸດທິ ຂາດດຸນ 31,57 ລ້ານໂດລາສະຫະລັດ (ຮູບທີ 7), ຫຼຸດລົງ 44,27% ທຽບໃສ່ໄຕມາດ ຜ່ານມາ ສາເຫດຕົ້ນຕໍຍ້ອນ ລາຍຮັບຂອງຄົນລາວທີ່ໄປເຮັດວຽກຢູ່ຕ່າງປະເທດ ເພີ່ມຂຶ້ນ 16,53% ແລະ ການຊໍາ ລະດອກເບ້ຍໃຫ້ຕ່າງປະເທດ ຫຼຸດລົງ 76,86%.

ຮູບທີ 7. ດຸນລາຍໄດ້

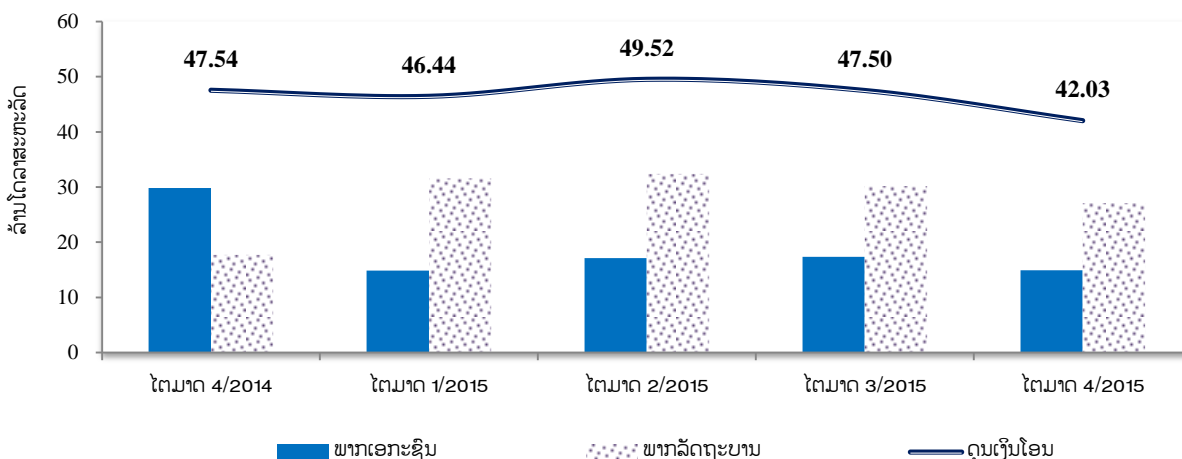


ແຫຼ່ງຂໍ້ມູນ: ທະນາຄານແຫ່ງ ສປປ ລາວ.

### 3.2.4. ດຸນເງິນໂອນ

ດຸນເງິນໂອນສຸດທິ ເກີນດຸນ 42,03 ລ້ານໂດລາສະຫະລັດ (ຮູບທີ 8), ຫຼຸດລົງ 11,52% ທຽບໃສ່ໄຕມາດ ຜ່ານມາ ຍ້ອນເງິນໂອນພາກລັດຖະບານ ແລະ ພາກເອກະຊົນ ຫຼຸດລົງ 10,05% ແລະ 14,11% ຕາມລຳດັບ.

ຮູບທີ 8. ດຸນເງິນໂອນ



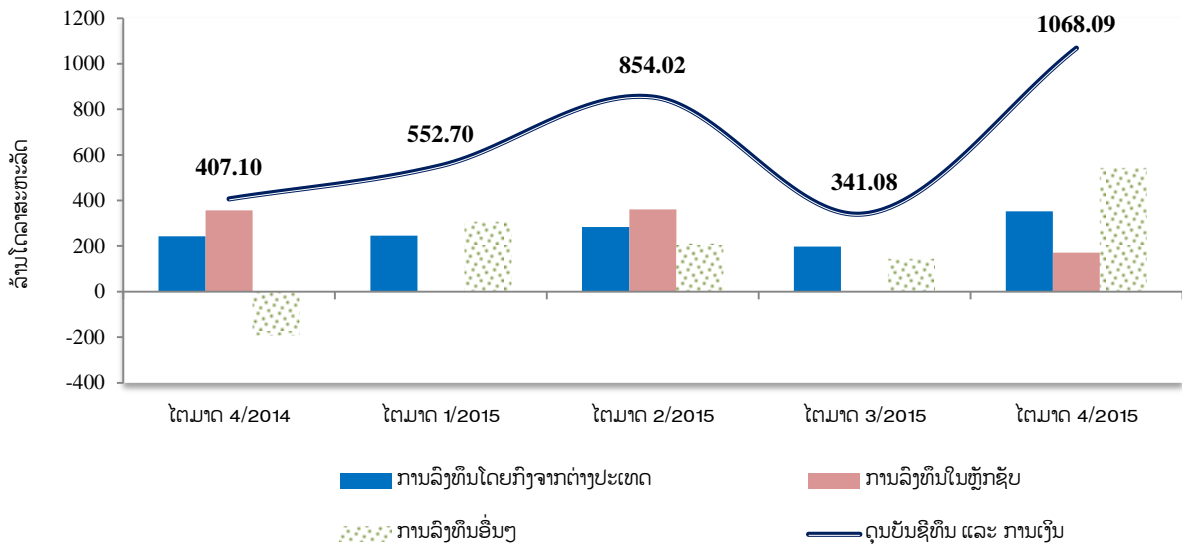
ແຫຼ່ງຂໍ້ມູນ: ທະນາຄານແຫ່ງ ສປປ ລາວ.

### 3.3. ດຸນບັນຊີທຶນ ແລະ ການເງິນ

ດຸນບັນຊີທຶນ ແລະ ການເງິນ ເກີນດຸນ 1.068,09 ລ້ານໂດລາສະຫະລັດ (ຮູບທີ 9), ເພີ່ມຂຶ້ນ 213,15% ທຽບໃສ່ໄຕມາດຜ່ານມາ ສາເຫດຕົ້ນຕໍຍ້ອນກະແສເງິນລົງທຶນໂດຍກົງຈາກຕ່າງປະເທດຜ່ານລະບົບທະນາຄານສືບຕໍ່

ເພີ່ມຂຶ້ນ 78,38% ເປັນຕົ້ນໃນຂະແໜງພະລັງງານໄຟຟ້າ, ຂະແໜງອຸດສາຫະກຳບໍ່ແຮ່, ຂະແໜງການກໍ່ສ້າງ ແລະ ຂະແໜງການເງິນ, ໃນນັ້ນ ປະເທດທີ່ເຂົ້າມາລົງທຶນຫຼາຍກວ່າໝູ່ແມ່ນ ສປ. ຈີນ, ໄທ, ສສ. ຫວຽດນາມ ແລະ ສ. ເກົາຫຼີ. ນອກຈາກນັ້ນ, ການລົງທຶນໃນຫຼັກຊັບ ແລະ ການລົງທຶນອື່ນໆ ໄດ້ເພີ່ມຂຶ້ນ 171,69 ລ້ານໂດລາສະຫະລັດ ແລະ 543,67 ລ້ານໂດລາສະຫະລັດ ຕາມລຳດັບ.

ຮູບທີ 9. ດຸນບັນຊີທຶນ ແລະ ການເງິນ



ແຫຼ່ງຂໍ້ມູນ: ທະນາຄານແຫ່ງ ສປປ ລາວ.

## IV. ຂະແໜງການເງິນ-ເງິນຕາ

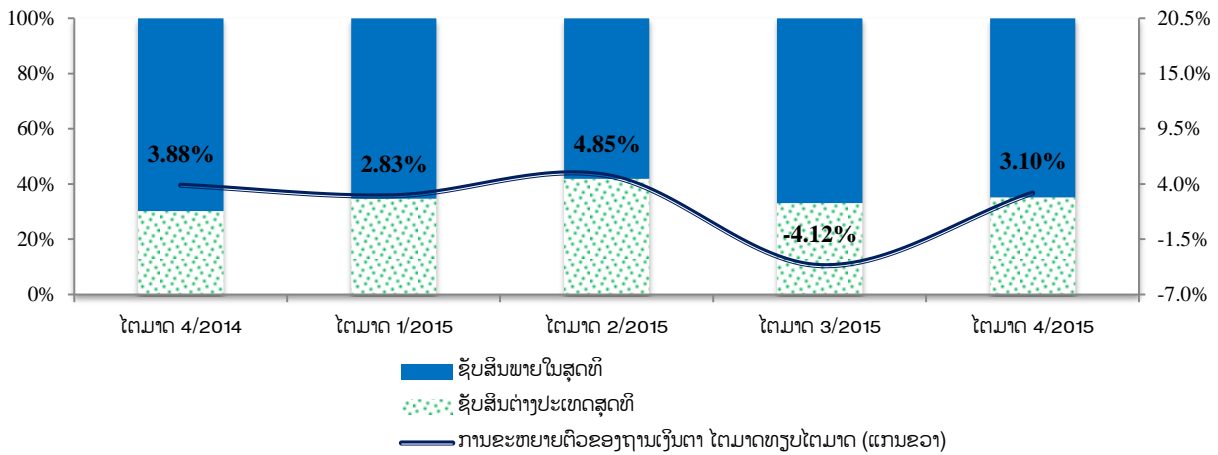
### 4.1 ນະໂຍບາຍເງິນຕາ

ທຫລ ຍັງສືບຕໍ່ດຳເນີນນະໂຍບາຍເງິນຕາແບບຜ່ອນຄາຍ ດ້ວຍການຮັກສາອັດຕາດອກເບ້ຍພື້ນຖານຢູ່ໃນລະດັບ 4,5% ຕໍ່ປີ ນັບແຕ່ທ້າຍເດືອນສິງຫາ 2015 ເປັນຕົ້ນມາ ສົ່ງຜົນໃຫ້ອັດຕາດອກເບ້ຍເງິນຝາກ ແລະ ເງິນກູ້ຂອງທະນາຄານທຸລະກິດຄ່ອຍໆປັບຫຼຸດລົງເປັນລຳດັບ; ສືບຕໍ່ຮັກສາອັດຕາເງິນແຮຝາກບັງຄັບໄວ້ໃນລະດັບ 5% ສຳລັບເງິນກີບ ແລະ 10% ສຳລັບເງິນຕາຕ່າງປະເທດ; ແລະ ຊຸກຍູ້ການເຄື່ອນໄຫວທຸລະກຳໃນຕະຫຼາດເປີດ ໂດຍສະເພາະທຸລະກຳໃນຕະຫຼາດລະຫວ່າງທະນາຄານ ແລະ ການຊື້-ຂາຍໃນຕະຫຼາດເງິນຕາຕ່າງປະເທດ ພ້ອມທັງປະຕິບັດພາລະບົດບາດເປັນຜູ້ໃຫ້ກູ້ແຫຼ່ງສຸດທ້າຍ.

### 4.2 ຖານເງິນຕາ

ຖານເງິນຕາ ເພີ່ມຂຶ້ນ 3,10% ທຽບໃສ່ໄຕມາດຜ່ານມາ (ຮູບທີ 10) ສາເຫດຍ້ອນຊັບສິນຕ່າງປະເທດເພີ່ມຂຶ້ນ 8,90% ຕົ້ນຕໍແມ່ນເງິນຝາກຂອງທະນາຄານທຸລະກິດ ໂດຍສະເພາະແມ່ນໄດ້ຮັບເງິນໂອນຈາກຕ່າງປະເທດ ແລະ ການໃຊ້ຈ່າຍງົບປະມານຂອງລັດຖະບານ.

ຮູບທີ 10. ຖານເງິນຕາ



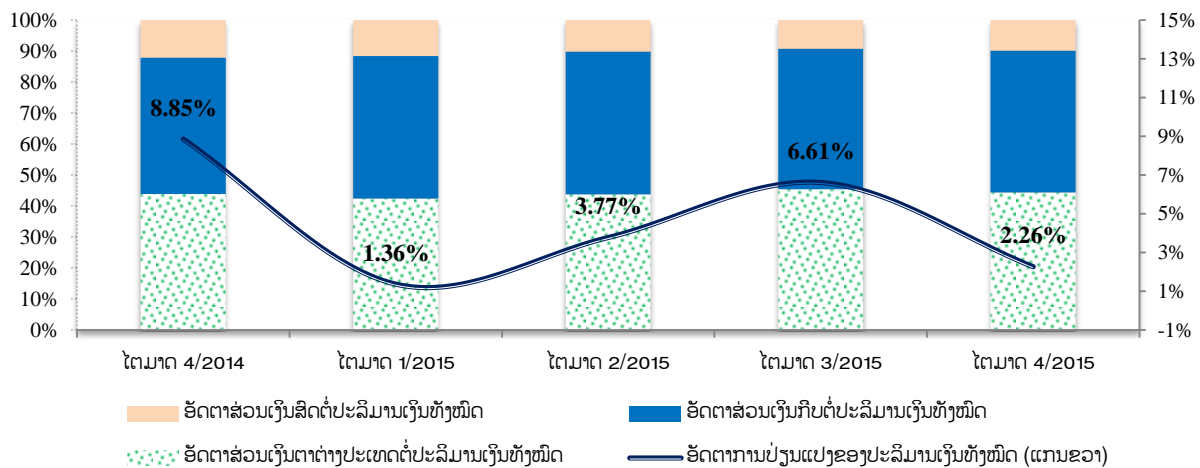
ແຫຼ່ງຂໍ້ມູນ: ທະນາຄານແຫ່ງ ສປປ ລາວ.

### 4.3 ປະລິມານເງິນ

ປະລິມານເງິນ (M2) ເພີ່ມຂຶ້ນ 2,26% ສາເຫດຍ້ອນການລະດົມເງິນຝາກຂອງທະນາຄານທຸລະກິດ ເພີ່ມຂຶ້ນ ເນື່ອງມາຈາກການໃຊ້ຈ່າຍງົບປະມານຂອງລັດຖະບານ ແລະ ການປ່ອຍສິນເຊື້ອ ເພີ່ມຂຶ້ນ 4,73% ໂດຍສະເພາະແມ່ນສິນເຊື້ອໃຫ້ພາກເອກະຊົນເພີ່ມຂຶ້ນ ແລະ ກວມອັດຕາສ່ວນ 79% ຂອງສິນເຊື້ອທັງໝົດ.

ອົງປະກອບຂອງປະລິມານເງິນປະກອບມີ: ເງິນຝາກເປັນສະກຸນເງິນກີບ 45,81%, ເງິນຝາກເປັນສະກຸນເງິນຕາຕ່າງປະເທດ 44,39% ແລະ ເງິນສົດຢູ່ໃນຂອດຈໍລະຈອນ 9,80% (ຮູບທີ 11).

ຮູບທີ 11. ປະລິມານເງິນ M2



ແຫຼ່ງຂໍ້ມູນ: ທະນາຄານແຫ່ງ ສປປ ລາວ

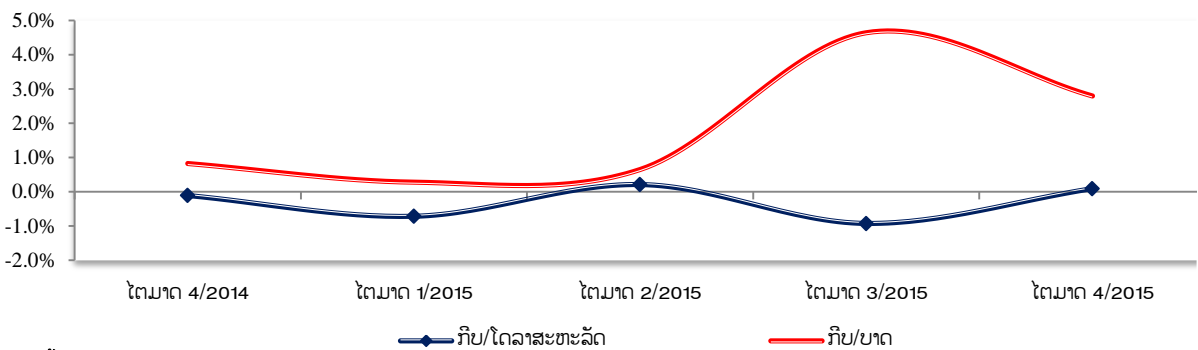
### 4.4 ນະໂຍບາຍອັດຕາແລກປ່ຽນ

ທຫລ ໄດ້ສືບຕໍ່ປະຕິບັດນະໂຍບາຍອັດຕາແລກປ່ຽນຕາມກົນໄກຕະຫຼາດ ດ້ວຍການກຳນົດອັດຕາແລກປ່ຽນອ້າງອິງປະຈຳວັນ ໃຫ້ແກ່ທະນາຄານທຸລະກິດ ແລະ ຮ້ານແລກປ່ຽນເງິນຕາຕ່າງປະເທດ ເປັນບ່ອນອີງໃນການກຳນົດອັດຕາຊື້-ຂາຍຂອງຕົນ ບໍ່ໃຫ້ເກີນ  $\pm 0,25\%$ ; ຂະຫຍາຍຂອບສ່ວນຕ່າງລະຫວ່າງອັດຕາຊື້ ແລະ ອັດຕາ

ຂາຍເງິນກົບທຽບເງິນບາດຂອງທະນາຄານທຸລະກິດ ແລະ ຮ້ານແລກປ່ຽນເງິນຕາຕ່າງປະເທດ ຈາກ 0,5% ມາເປັນ 0,75%.

ໃນໄຕມາດນີ້, ອັດຕາແລກປ່ຽນສະເລ່ຍທົ່ວລະບົບ ເງິນກົບທຽບເງິນໂດລາສະຫະລັດ ແຂງຄ່າ 0,09%, ຢູ່ໃນລະດັບ 8.178,15 ກົບ/ໂດລາສະຫະລັດ ແລະ ເງິນກົບທຽບເງິນບາດ ແຂງຄ່າ 2,80%, ຢູ່ໃນລະດັບ 229,88 ກົບ/ບາດ ທຽບໃສ່ໄຕມາດຜ່ານມາ ຍ້ອນສະກຸນເງິນໂດລາສະຫະລັດ ແລະ ເງິນບາດ ອ່ອນຄ່າ ຢູ່ໃນຕະຫຼາດສາກົນ (ຮູບທີ 12).

ຮູບທີ 12. ການເໜັງຕີງອັດຕາແລກປ່ຽນ (ໄຕມາດທຽບໄຕມາດ)



ແຫຼ່ງຂໍ້ມູນ: ທະນາຄານແຫ່ງ ສປປ ລາວ.

#### 4.5 ການຄຸ້ມຄອງທະນາຄານທຸລະກິດ ແລະ ສະຖາບັນການເງິນ

ໃນໄຕມາດທີ 4 ຂອງປີ 2015, ທຫລ ໄດ້ເອົາໃຈໃສ່ສືບຕໍ່ຈັດຕັ້ງປະຕິບັດວຽກງານຄຸ້ມຄອງ ແລະ ກວດກາ ການເຄື່ອນໄຫວທຸລະກຳຂອງບັນດາທະນາຄານທຸລະກິດ ແລະ ສະຖາບັນການເງິນ ທີ່ຢູ່ພາຍໃຕ້ການຄຸ້ມຄອງຂອງ ທະນາຄານແຫ່ງ ສປປ ລາວ ບົນພື້ນຖານນຳໃຊ້ຫຼັກການ CAMELS, Basel I ແລະ ສ້າງເງື່ອນໄຂການຄຸ້ມຄອງໄປ ສູ່ Basel II. ພ້ອມດຽວກັນນີ້, ໄດ້ຊຸກຍູ້ຂະຫຍາຍຕາໜ່າງການບໍລິການຂອງທະນາຄານທຸລະກິດ ແລະ ສະຖາບັນ ການເງິນຢ່າງກວ້າງຂວາງ ເພື່ອເພີ່ມທາງເລືອກໃຫ້ສັງຄົມສາມາດເຂົ້າຫາແຫຼ່ງທຶນໄດ້ຫຼາກຫຼາຍ ແລະ ທົ່ວເຖິງ.

ຈາກການຈັດຕັ້ງປະຕິບັດຄັ້ງກ່າວ ເຮັດໃຫ້ລະບົບທະນາຄານທຸລະກິດໃນ ສປປ ລາວ ມີຄວາມໝັ້ນຄົງ, ມີ ສະພາບຄ່ອງທີ່ດີ ແລະ ມີໜີ້ບໍ່ເກີດດອກອອກຜົນບໍ່ເກີນ 3% ທີ່ກຳນົດໄວ້. ມາຮອດວັນທີ 31/12/2015 ທົ່ວ ລະບົບທະນາຄານທຸລະກິດມີຍອດຊັບສິນທັງໝົດ ເພີ່ມຂຶ້ນ 20,35% ທຽບໃສ່ທ້າຍປີ 2014, ສິນເຊື່ອ ແລະ ເງິນ ຝາກ ເພີ່ມຂຶ້ນ 17,64% ແລະ 19,86% ຕາມລຳດັບ.

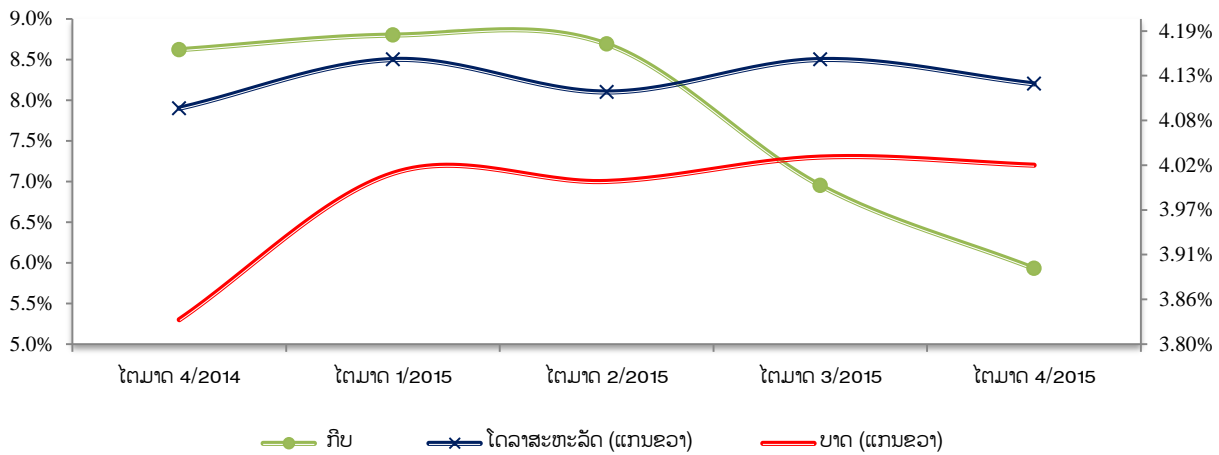
ໃນໄຕມາດນີ້, ທະນາຄານທຸລະກິດ ເພີ່ມຂຶ້ນ 1 ແຫ່ງຄື: ທະນາຄານ ກຸງເທບ ຈຳກັດ ສາຂາປາກເຊ. ປະຈຸ ບັນທະນາຄານທຸລະກິດມີຈຳນວນທັງໝົດ 41 ແຫ່ງ, 89 ສາຂາ, 471 ໜ່ວຍບໍລິການ, 36 ໜ່ວຍແລກປ່ຽນ, ແລະ ຕູ້ ATM 1028 ໜ່ວຍ ໃນຂອບເຂດທົ່ວປະເທດ. ໃນນັ້ນ, ທະນາຄານທຸລະກິດລັດ 3 ແຫ່ງ, ທະນາຄານສະເພາະ ກິດ 1 ແຫ່ງ, ທະນາຄານທຸລະກິດລັດຮ່ວມທຶນ 3 ແຫ່ງ, ທະນາຄານທຸລະກິດເອກະຊົນ 7 ແຫ່ງ, ກຸ່ມທະນາຄານ ທຸລະກິດຕ່າງປະເທດ 9 ແຫ່ງ ແລະ ສາຂາທະນາຄານທຸລະກິດຕ່າງປະເທດ 18 ແຫ່ງ. ພ້ອມດຽວກັນນີ້, ສະຖາບັນ ການເງິນຈຸລະພາກ ເພີ່ມຂຶ້ນ 5 ແຫ່ງ ເປັນ 147 ແຫ່ງ. ໃນນັ້ນ, ສະຖາບັນການເງິນຈຸລະພາກທີ່ຮັບເງິນຝາກມີ 14 ແຫ່ງ, ສະຖາບັນການເງິນຈຸລະພາກທີ່ບໍ່ຮັບເງິນຝາກ 43 ແຫ່ງ, ສະຫະກອນສິນເຊື່ອ ແລະ ເງິນຝາກປະຢັດ 32

ແຫ່ງ, ໂຮງຊວດຈຳ 28 ແຫ່ງ, ບໍລິສັດເຊົ່າສິນເຊື້ອ 22 ແຫ່ງ, ບໍລິສັດຕົວແທນໂອນເງິນດ່ວນ 5 ແຫ່ງ, ສະຖາບັນເງິນຝາກປະຫຍັດທາງໄປສະນີລາວ 1 ແຫ່ງ ແລະ ສະຫະກອນອອມຊັບພະນັກງານ 2 ແຫ່ງ.

#### 4.6 ອັດຕາດອກເບ້ຍ

ໃນໄຕມາດນີ້, ອັດຕາດອກເບ້ຍເງິນຝາກ ແລະ ເງິນກູ້ຂອງທະນາຄານທຸລະກິດໄດ້ມີການປັບຫຼຸດລົງ ເນື່ອງຈາກນະໂຍບາຍເງິນຕາແບບຜ່ອນຄາຍຂອງ ທະນາຄານແຫ່ງ ສປປ ລາວ. ສຳລັບອັດຕາດອກເບ້ຍເງິນຝາກມີກຳນົດ 12 ເດືອນ ສະເລ່ຍທົ່ວລະບົບທະນາຄານ ຫຼຸດລົງຫຼາຍກວ່າໜູ່ແມ່ນ ສະກຸນເງິນກີບ ຫຼຸດລົງ 1,02% ຈາກ 6,95% ມາເປັນ 5,93%, ສະກຸນເງິນໂດລາ ຫຼຸດລົງ 0,03% ຈາກ 4,15% ມາເປັນ 4,12% ແລະ ສະກຸນເງິນບາດ ຫຼຸດລົງ 0.01% ຈາກ 4,03% ມາເປັນ 4,02% (ຮູບທີ 13).

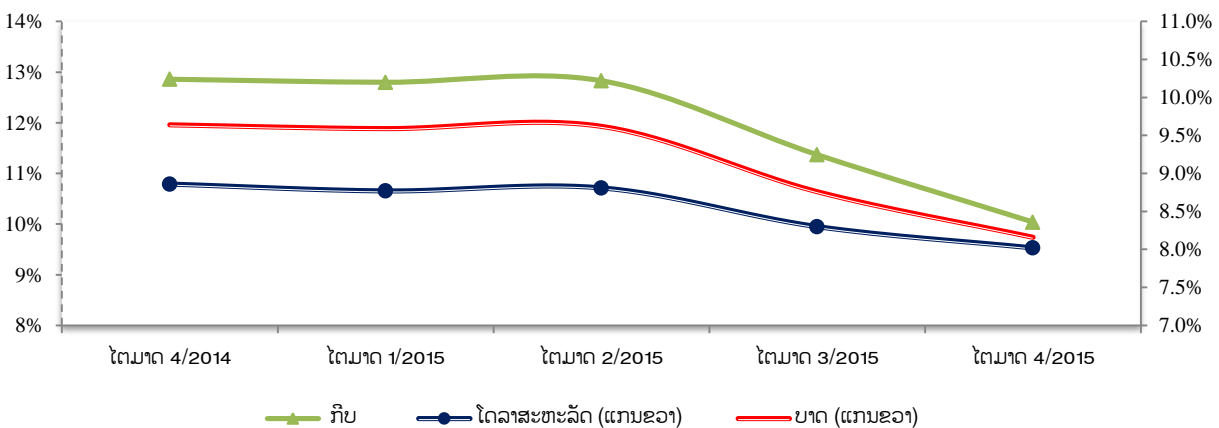
ຮູບທີ 13. ອັດຕາດອກເບ້ຍເງິນຝາກກຳນົດ 12 ເດືອນ



ແຫຼ່ງຂໍ້ມູນ: ທະນາຄານແຫ່ງ ສປປ ລາວ.

ສຳລັບອັດຕາດອກເບ້ຍເງິນກູ້ມີກຳນົດ 1 ປີ ສະເລ່ຍທົ່ວລະບົບທະນາຄານ ຫຼຸດລົງຫຼາຍກວ່າໜູ່ແມ່ນ ສະກຸນເງິນກີບ ຫຼຸດລົງ 1,33% ຈາກ 11,34% ມາເປັນ 10,04%, ສະກຸນເງິນບາດ ຫຼຸດລົງ 0,60% ຈາກ 8,76% ມາເປັນ 8,16% ແລະ ສະກຸນເງິນໂດລາ ຫຼຸດລົງ 0,28% ຈາກ 8,30% ມາເປັນ 8,02% (ຮູບທີ 14).

ຮູບທີ 14. ອັດຕາດອກເບ້ຍເງິນກູ້ກຳນົດ 1 ປີ

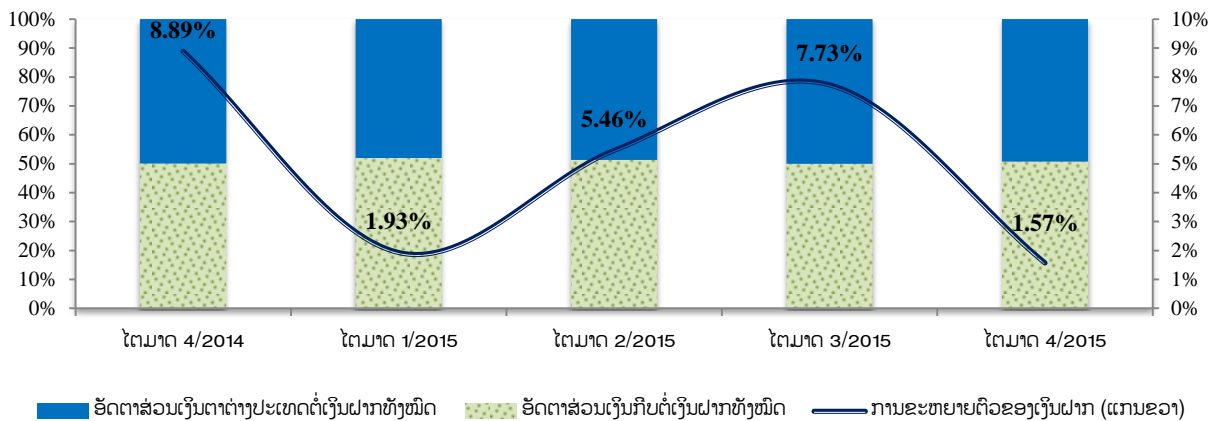


ແຫຼ່ງຂໍ້ມູນ: ທະນາຄານແຫ່ງ ສປປ ລາວ.

### 4.7 ເງິນຝາກ

ເງິນຝາກຂອງທະນາຄານທຸລະກິດ ເພີ່ມຂຶ້ນ 1,57% (ບໍ່ລວມເງິນຝາກຂອງຜູ້ທີ່ບໍ່ຕັ້ງຖິ່ນຖານຢູ່ລາວ) ແຕ່ເພີ່ມຂຶ້ນໃນອັດຕາທີ່ຫຼຸດລົງ ຕາມເງິນຝາກກະແສລາຍວັນທີ່ຫຼຸດລົງ 13,81% ສ່ວນເງິນຝາກປະຫຍັດ ແລະ ປະຈຳເພີ່ມຂຶ້ນ 7,85% ແລະ 5,07% ຕາມລຳດັບ . ໃນນັ້ນ, ເງິນຝາກສະກຸນເງິນກີບ ເພີ່ມຂຶ້ນ 3,30%, ກວມອັດຕາສ່ວນ 50,78% ສຳສັບສະກຸນເງິນຕາຕ່າງປະເທດ ຫຼຸດລົງ 0,14%, ກວມເອົາ 49,22% ຂອງເງິນຝາກທັງໝົດ (ຮູບທີ 15).

ຮູບທີ 15. ເງິນຝາກຂອງທະນາຄານທຸລະກິດທົ່ວລະບົບ

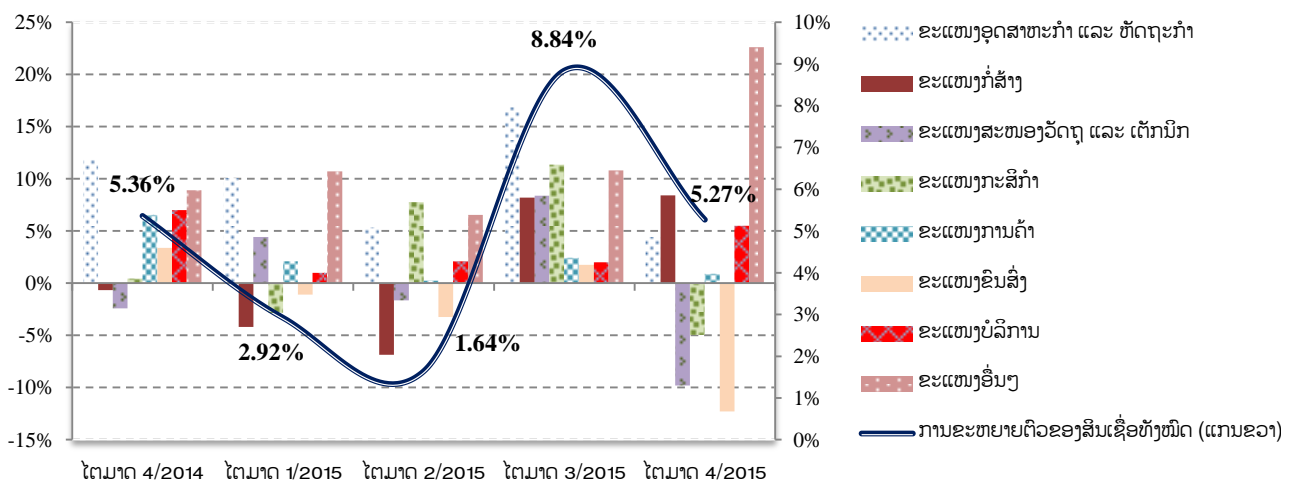


ແຫຼ່ງຂໍ້ມູນ: ທະນາຄານແຫ່ງ ສປປ ລາວ.

### 4.8 ສິນເຊື້ອ

ສິນເຊື້ອຂອງທະນາຄານທຸລະກິດ ເພີ່ມຂຶ້ນ 5,27%. ໃນນັ້ນ, ສິນເຊື້ອທີ່ຂະຫຍາຍຕົວຫຼາຍກວ່າໜູ່ແມ່ນ ຂະແໜງອື່ນໆ<sup>2</sup> 22,62%, ຂະແໜງກໍ່ສ້າງ 8,40%, ຂະແໜງບໍລິການ 5,49% ແລະ ຂະແໜງອຸດສາຫະກຳ ແລະ ຫັດຖະກຳ 4,41% ຕາມລຳດັບ (ຮູບທີ 16).

ຮູບທີ 16. ການຂະຫຍາຍຕົວຂອງສິນເຊື້ອ (ແຍກຕາມຂະແໜງການ)



ແຫຼ່ງຂໍ້ມູນ: ທະນາຄານແຫ່ງ ສປປ ລາວ.

<sup>2</sup> ຂະແໜງການອື່ນໆ ເຊັ່ນ: ສິນເຊື້ອເພື່ອອະສັງຫາລິມະຊັບ, ສິນເຊື້ອເພື່ອເກັບຊື້ຜົນຜະລິດ ແລະ ອື່ນໆ.

#### 4.9 ຕະຫຼາດຫຼັກຊັບ

ໃນໄຕມາດທີ 4 ຂອງປີ 2015, ການຈັດຕັ້ງປະຕິບັດວຽກງານຄຸ້ມຄອງຫຼັກຊັບ ທຫລ ໄດ້ໂຄສະນາ, ເຜີຍແຜ່ຄວາມຮູ້ທາງດ້ານວຽກງານຫຼັກຊັບໃຫ້ແກ່ສັງຄົມ ແລະ ລະດົມໃຫ້ບໍລິສັດຈາກທຸກຂະແໜງການທຸລະກິດ ເຂົ້າຈົດທະບຽນໃນຕະຫຼາດຫຼັກຊັບ ຊຶ່ງເຮັດໃຫ້ມີບໍລິສັດທີ່ເຂົ້າມາຈົດທະບຽນຢູ່ໃນຕະຫຼາດຫຼັກຊັບລວມເປັນ 5 ບໍລິສັດ, ເພີ່ມຂຶ້ນ 1 ບໍລິສັດຄື: ບໍລິສັດ ສຸວັນນິ ໂຮມເຊັນເຕີ ມະຫາຊົນ (SVN) ຊຶ່ງຈຳໜ່າຍຮຸ້ນສາມັນຄັ້ງທຳອິດ ໃຫ້ແກ່ມວນຊົນ "IPO" ຈຳນວນ 25.000.000 ຮຸ້ນ ໃນລາຄາອອກຈຳໜ່າຍ ຮຸ້ນລະ 3.100 ກີບ. ດັດຊະນີ ຕະຫຼາດຫຼັກຊັບລາວໃນໄຕມາດນີ້ ປົດຢູ່ທີ່ 1.181,30 ຈຸດ, ຫຼຸດລົງ 5,03% ທຽບໃສ່ໄຕມາດຜ່ານມາ ໂດຍມີການ ຊື້-ຂາຍຮຸ້ນທັງໝົດ 3,64 ລ້ານຮຸ້ນ ແລະ ມີມູນຄ່າການຊື້-ຂາຍທັງໝົດ 19,74 ຕື້ກີບ ຫຼຸດລົງ 68,66 ທຽບໃສ່ໄຕ ມາດຜ່ານມາ. ໃນນັ້ນ, ມູນຄ່າການຊື້-ຂາຍຮຸ້ນຂອງນັກລົງທຶນຕ່າງປະເທດ ກວມອັດຕາສ່ວນ 80,92% ຂອງມູນຄ່າ ການຊື້-ຂາຍຮຸ້ນທັງໝົດ.

ຕາຕະລາງທີ 1. ດັດຊະນີລາຄາຜູ້ຊົມໃຊ້ (ທຽບຖານ ເດືອນ 12/2010 = 100)

ໝວດສິນຄ້າ	ໄຕມາດ 4/2014	ໄຕມາດ 1/2015	ໄຕມາດ 2/2015	ໄຕມາດ 3/2015	ໄຕມາດ 4/2015
<b>ດັດຊະນີລາຄາຜູ້ຊົມໃຊ້ລວມ</b>	<b>123.20</b>	<b>122.67</b>	<b>123.80</b>	<b>124.62</b>	<b>124.62</b>
<b>ດັດຊະນີແຕ່ລະໝວດສິນຄ້າ</b>					
1. ໝວດສະບຽງອາຫານ ແລະ ເຄື່ອງດື່ມບໍ່ແມ່ນເຫຼົ້າ	140.01	140.46	143.96	146.51	147.32
2. ໝວດເຫຼົ້າ ແລະ ຢາສຸບ	115.69	116.11	117.38	117.93	118.37
3. ໝວດເຄື່ອງນຸ່ງຮູ້ມ ແລະ ເກີບ	117.96	119.44	120.61	121.55	122.88
4. ໝວດທີ່ພັກອາໄສ, ນ້ຳປະປາ, ໄຟຟ້າ ແລະ ເຊື້ອເພີງ	134.97	136.57	136.95	136.73	136.81
5. ໝວດເຄື່ອງໃຊ້ໃນເຮືອນ	109.42	109.83	110.33	110.42	110.24
6. ໝວດການຮັກສາສຸຂະພາບ	104.07	104.08	104.09	104.73	107.35
7. ໝວດຄົມມະນາຄົມ ແລະ ການຂົນສົ່ງ	109.50	105.93	103.98	103.22	101.42
8. ໝວດໄປສະນີ ແລະ ໂທລະຄົມມະນາຄົມ	108.72	108.72	108.77	108.86	108.91
9. ໝວດການບັນເທີງ ແລະ ການພັກຜ່ອນ	106.18	106.17	106.47	106.35	106.64
10. ໝວດການສຶກສາ	103.12	103.10	103.12	103.32	103.25
11. ໝວດຮ້ານອາຫານ ແລະ ໂຮງແຮມ	134.00	134.06	137.52	137.21	137.28
12. ໝວດການສິນຄ້າ ແລະ ການບໍລິການອື່ນໆ	108.43	108.41	108.44	108.94	109.05

ແຫຼ່ງຂໍ້ມູນ: ສູນສະຖິຕິແຫ່ງຊາດ, ກະຊວງແຜນການ ແລະ ການລົງທຶນ.

ຕາຕະລາງທີ 2. ອັດຕາເງິນເຟີ້ (%)

ໝວດສິນຄ້າ	ໄຕມາດ 4/2014	ໄຕມາດ 1/2015	ໄຕມາດ 2/2015	ໄຕມາດ 3/2015	ໄຕມາດ 4/2015
<b>ອັດຕາເງິນເຟີ້</b>	<b>2.75</b>	<b>1.56</b>	<b>1.17</b>	<b>1.23</b>	<b>1.16</b>
1. ໝວດສະບຽງອາຫານ ແລະ ເຄື່ອງດື່ມບໍ່ແມ່ນເຫຼົ້າ	4.79	4.17	4.21	4.58	5.22
2. ໝວດເຫຼົ້າ ແລະ ຢາສຸບ	2.30	2.18	2.91	2.51	2.31
3. ໝວດເຄື່ອງນຸ່ງຮູ້ມ ແລະ ເກີບ	4.12	4.33	4.16	4.25	4.17
4. ໝວດທີ່ພັກອາໄສ, ນ້ຳປະປາ, ໄຟຟ້າ ແລະ ເຊື້ອເພີງ	8.99	9.24	8.37	7.68	1.36
5. ໝວດເຄື່ອງໃຊ້ໃນເຮືອນ	1.10	1.43	1.38	1.29	0.75
6. ໝວດການຮັກສາສຸຂະພາບ	0.05	0.01	0.02	0.63	3.15
7. ໝວດຄົມມະນາຄົມ ແລະ ການຂົນສົ່ງ	-1.24	-5.15	-7.16	-7.42	-7.38
8. ໝວດໄປສະນີ ແລະ ໂທລະຄົມມະນາຄົມ	1.19	1.18	1.22	1.22	0.18
9. ໝວດການບັນເທີງ ແລະ ການພັກຜ່ອນ	0.47	0.06	0.13	0.06	0.44
10. ໝວດການສຶກສາ	0.19	0.17	0.19	0.49	0.13
11. ໝວດຮ້ານອາຫານ ແລະ ໂຮງແຮມ	0.58	3.02	3.71	2.86	2.45
12. ໝວດການສິນຄ້າ ແລະ ການບໍລິການອື່ນໆ	0.27	0.14	0.02	0.53	0.57

ແຫຼ່ງຂໍ້ມູນ: ສູນສະຖິຕິແຫ່ງຊາດ, ກະຊວງແຜນການ ແລະ ການລົງທຶນ.

ຕາຕະລາງທີ 3. ຖານະການເງິນຂອງທະນາຄານແຫ່ງ ສປປ ລາວ (ຕື້ກີບ)

ລາຍການ	ໄຕມາດ 4/2014	ໄຕມາດ 1/2015	ໄຕມາດ 2/2015	ໄຕມາດ 3/2015	ໄຕມາດ 4/2015
<b>ຊັບສິນຕ່າງປະເທດສຸດທິ</b>	<b>5,998.24</b>	<b>7,096.18</b>	<b>8,960.02</b>	<b>6,781.41</b>	<b>7,444.49</b>
ຊັບສິນຕ່າງປະເທດ	6,599.19	7,672.72	9,545.65	7,368.49	8,024.34
ໜີ້ສິນຕ່າງປະເທດ	-600.95	-576.54	-585.63	-587.08	-579.85
<b>ຊັບສິນພາຍໃນສຸດທິ</b>	<b>13,828.00</b>	<b>13,291.39</b>	<b>12,416.37</b>	<b>13,713.98</b>	<b>13,686.02</b>
<b>ສິນເຊື່ອພາຍໃນສຸດທິ</b>	<b>11,237.51</b>	<b>11,047.31</b>	<b>9,579.40</b>	<b>11,317.59</b>	<b>11,745.69</b>
ສິນເຊື່ອໃຫ້ລັດຖະບານສຸດທິ	157.19	157.96	-1,209.96	-303.74	4.25
ສິນເຊື່ອໃຫ້ລັດຖະບານ	1,119.19	1,119.18	1,118.82	1,117.44	1,117.44
ເງິນຝາກລັດຖະບານ	-962.00	-961.22	-2,328.78	-1,421.18	-1,113.19
ສິນເຊື່ອໃຫ້ພາກສ່ວນເສດຖະກິດ	6,591.06	6,538.66	6,434.06	6,420.27	6,475.12
ສິນເຊື່ອໃຫ້ສະຖາບັນການເງິນ	4,489.26	4,350.69	4,355.30	5,201.06	5,266.32
<b>ພັນທະບັດທະນາຄານກາງ</b>	<b>-1,259.61</b>	<b>-1,249.09</b>	<b>-1,246.94</b>	<b>-1,577.03</b>	<b>-2,065.53</b>
<b>ລາຍການອື່ນໆສຸດທິ</b>	<b>3,850.10</b>	<b>3,493.17</b>	<b>4,083.91</b>	<b>3,973.42</b>	<b>4,005.86</b>
<b>ຖານເງິນຕາ</b>	<b>19,826.24</b>	<b>20,387.57</b>	<b>21,376.39</b>	<b>20,495.39</b>	<b>21,130.51</b>
ເງິນລິດຢູ່ຂອດຈໍລະຈອນ	8,360.80	8,505.00	8,258.14	8,189.45	8,290.15
ເງິນຝາກ	11,465.44	11,882.57	13,118.25	12,305.94	12,840.36
ເງິນຝາກກະແສລາຍວັນ	7,551.31	7,603.71	8,829.20	8,230.83	8,625.43
ເງິນແຮຝາກບັງຄັບ	2,561.51	2,719.72	2,866.26	2,951.72	3,104.89
ທຶນຈິດທະບຽນຂອງ ທທກ	1,219.75	1,527.39	1,416.30	1,108.69	1,100.64
ເງິນຝາກຂອງພາກສ່ວນອື່ນໆ	132.87	31.75	6.49	14.70	9.40

ແຫຼ່ງຂໍ້ມູນ: ກົມນະໂຍບາຍເງິນຕາ, ທະນາຄານແຫ່ງ ສປປ ລາວ.

ຕາຕະລາງທີ 4. ຖານະການເງິນຂອງທະນາຄານທຸລະກິດ (ຕື້ກີບ)

ລາຍການ	ໄຕມາດ 4/2014	ໄຕມາດ 1/2015	ໄຕມາດ 2/2015	ໄຕມາດ 3/2015	ໄຕມາດ 4/2015
<b>ຊັບສິນຕ່າງປະເທດສຸດທິ</b>	<b>-4,195.20</b>	<b>-6,157.70</b>	<b>-7,383.80</b>	<b>-8,179.20</b>	<b>-10,632.90</b>
ຊັບສິນຕ່າງປະເທດ	9,753.70	8,903.20	8,668.50	9,723.60	8,852.20
ໜີ້ສິນຕ່າງປະເທດ	-13,948.90	-15,060.90	-16,052.30	-17,902.80	-19,485.10
<b>ຄັງສະສົມສຸດທິ</b>	<b>12,907.00</b>	<b>13,582.90</b>	<b>18,008.70</b>	<b>18,261.60</b>	<b>18,223.60</b>
ຄັງສະສົມ	16,920.00	17,479.10	21,972.80	22,622.10	22,979.30
ເງິນກູ້ຢືມຈາກ ທຫລ	-4,013.00	-3,896.20	-3,964.10	-4,360.50	-4,755.70
<b>ສິນເຊື້ອໃຫ້ລັດຖະບານສຸດທິ</b>	<b>3,497.30</b>	<b>4,320.10</b>	<b>4,422.30</b>	<b>4,283.80</b>	<b>4,790.20</b>
ເປັນສະກຸນເງິນກີບ	4,177.40	5,122.50	4,897.50	4,947.80	5,233.10
ເປັນສະກຸນເງິນຕາຕ່າງປະເທດ	-680.10	-802.40	-475.20	-664.00	-442.90
<b>ຊັບສິນພາຍໃນສຸດທິ (ຍົກເວັ້ນສິນເຊື້ອໃຫ້ລັດຖະບານ)</b>	<b>33,786.80</b>	<b>35,139.10</b>	<b>34,399.07</b>	<b>38,904.60</b>	<b>41,729.30</b>
ສິນເຊື້ອໃຫ້ພາກສ່ວນເສດຖະກິດ	40,290.50	41,465.00	42,146.60	45,872.80	48,290.80
ເປັນສະກຸນເງິນຕາຕ່າງປະເທດ	19,693.90	21,030.50	21,199.60	23,148.00	24,170.90
ສິນເຊື້ອໃຫ້ພາກເອກະຊົນ	36,444.80	37,218.40	37,679.20	40,996.10	43,476.00
ເປັນສະກຸນເງິນຕາຕ່າງປະເທດ	16,017.70	16,950.00	16,912.00	18,463.80	19,545.00
ສິນເຊື້ອໃຫ້ພາກສ່ວນລັດວິສາຫະກິດ	3,845.70	4,246.60	4,467.40	4,876.70	4,814.80
ເປັນສະກຸນເງິນຕາຕ່າງປະເທດ	3,676.20	4,080.50	4,287.60	4,684.20	4,625.90
<b>ຊັບສິນອື່ນໆສຸດທິ</b>	<b>-6,503.70</b>	<b>-6,325.90</b>	<b>-7,747.53</b>	<b>-6,968.20</b>	<b>-6,561.50</b>
<b>ເງິນຝາກລູກຄ້າ</b>	<b>45,995.70</b>	<b>46,884.30</b>	<b>49,446.50</b>	<b>53,270.90</b>	<b>54,109.80</b>
ເປັນເງິນກີບ	23,039.70	24,374.00	25,361.00	26,599.60	27,476.60
ເປັນສະກຸນເງິນຕາຕ່າງປະເທດ	22,956.00	22,510.30	24,085.50	26,671.30	26,633.20

ແຫຼ່ງຂໍ້ມູນ: ກົມນະໂຍບາຍເງິນຕາ, ທະນາຄານແຫ່ງ ສປປ ລາວ.

ຕາຕະລາງທີ 5. ຖານະການເງິນຂອງລະບົບທະນາຄານ (ຕື້ກີບ)

ລາຍການ	ໄຕມາດ 4/2014	ໄຕມາດ 1/2015	ໄຕມາດ 2/2015	ໄຕມາດ 3/2015	ໄຕມາດ 4/2015
<b>ຊັບສິນຕ່າງປະເທດສຸດທິ</b>	<b>1,803.04</b>	<b>938.48</b>	<b>1,576.22</b>	<b>-1,397.79</b>	<b>-3,188.41</b>
ຊັບສິນຕ່າງປະເທດ	16,352.89	16,575.92	18,214.15	17,092.09	16,876.54
ໜີ້ສິນຕ່າງປະເທດ	-14,549.85	-15,637.44	-16,637.93	-18,489.88	-20,064.95
<b>ຊັບສິນພາຍໃນສຸດທິ</b>	<b>50,519.33</b>	<b>52,094.99</b>	<b>53,455.79</b>	<b>60,069.01</b>	<b>63,187.66</b>
<b>ສິນເຊື້ອພາຍໃນ</b>	<b>50,536.05</b>	<b>52,481.72</b>	<b>51,793.00</b>	<b>56,273.13</b>	<b>59,560.37</b>
ສິນເຊື້ອໃຫ້ລັດຖະບານສຸດທິ	3,654.49	4,478.06	3,212.34	3,980.06	4,794.45
ສິນເຊື້ອໃຫ້ລັດຖະບານ	6,575.99	7,333.88	7,414.02	7,367.84	7,654.04
ເງິນຝາກລັດຖະບານ	-2,921.50	-2,855.82	-4,201.68	-3,387.78	-2,859.59
ສິນເຊື້ອໃຫ້ພາກສ່ວນເສດຖະກິດ	46,881.56	48,003.66	48,580.66	52,293.07	54,765.92
ສິນເຊື້ອໃຫ້ລັດວິສາຫະກິດ	10,436.76	10,785.26	10,901.46	11,296.97	11,289.92
ສິນເຊື້ອໃຫ້ພາກເອກະຊົນ	36,444.80	37,218.40	37,679.20	40,996.10	43,476.00
<b>ລາຍການອື່ນໆສຸດທິ</b>	<b>-16.72</b>	<b>-386.73</b>	<b>1,662.79</b>	<b>3,795.88</b>	<b>3,627.29</b>
ທຶນທີ່ທະນາຄານກູ້ຈາກລັດຖະບານ	-22.58	-22.64	-22.60	-22.69	-22.70
ເງິນຝາກຈຳກັດ	-12.00	-10.90	-10.60	-19.10	-19.30
ບັນຊີທຶນ	-11,349.13	-11,360.07	-12,433.16	-12,824.04	-13,172.39
ອື່ນໆ	11,366.99	11,006.88	14,129.15	16,661.71	16,841.68
<b>ປະລິມານເງິນຕາຄວາມໝາຍກວ້າງ</b>	<b>52,322.17</b>	<b>53,033.37</b>	<b>55,032.31</b>	<b>58,671.32</b>	<b>59,998.85</b>
<b>ປະລິມານເງິນຄວາມໝາຍແຄບ</b>	<b>9,346.57</b>	<b>9,309.97</b>	<b>8,905.91</b>	<b>9,218.42</b>	<b>9,742.55</b>
ເງິນຢູ່ນອກລະບົບທະນາຄານ	6,316.00	6,130.40	5,581.24	5,392.35	5,879.65
ເງິນຝາກກະແສລາຍວັນ	3,030.57	3,179.57	3,324.67	3,826.07	3,862.90
<b>ປະລິມານເງິນປະເພດອື່ນໆ</b>	<b>42,975.60</b>	<b>43,723.40</b>	<b>46,126.40</b>	<b>49,452.90</b>	<b>50,256.30</b>
ເງິນຝາກປະຢັດ ແລະ ຝາກມີກຳນົດ	20,019.60	21,213.10	22,040.90	22,781.60	23,623.10
ເງິນຝາກເປັນເງິນຕາຕ່າງປະເທດ	22,956.00	22,510.30	24,085.50	26,671.30	26,633.20

ແຫຼ່ງຂໍ້ມູນ: ກົມນະໂຍບາຍເງິນຕາ, ທະນາຄານແຫ່ງ ສປປ ລາວ.

ຕາຕະລາງທີ 6. ຊັບສິນຂອງທະນາຄານທຸລະກິດ (ຕື້ກີບ)

ລາຍການ	ໄຕມາດ 4/2014	ໄຕມາດ 1/2015	ໄຕມາດ 2/2015	ໄຕມາດ 3/2015	ໄຕມາດ 4/2015
<b>ທະນາຄານທຸລະກິດລັດ + ທະນາຄານສະເພາະກິດ</b>					
ຍອດຊັບສິນ (ຕື້ກີບ)	41,817.63	41,360.70	42,587.84	44,221.49	44,644.43
ອັດຕາສ່ວນ (%)	51.52	49.90	48.32	46.56	45.70
ອັດຕາການຂະຫຍາຍຕົວຂອງຊັບສິນ (%)	6.39	-1.09	2.97	3.84	0.96
<b>ທະນາຄານຮ່ວມທຶນ</b>					
ຍອດຊັບສິນ (ຕື້ກີບ)	8,127.55	8,402.82	8,738.22	9,053.67	9,963.88
ອັດຕາສ່ວນ (%)	10.01	10.14	9.91	9.53	10.20
ອັດຕາການຂະຫຍາຍຕົວຂອງຊັບສິນ (%)	16.17	3.39	3.99	3.61	10.05
<b>ທະນາຄານເອກະຊົນ</b>					
ຍອດຊັບສິນ (ຕື້ກີບ)	14,072.86	14,532.09	15,796.28	16,712.20	18,088.72
ອັດຕາສ່ວນ (%)	17.34	17.53	17.92	17.60	18.52
ອັດຕາການຂະຫຍາຍຕົວຂອງຊັບສິນ (%)	2.17	3.26	8.70	5.80	8.24
<b>ທະນາຄານສາຂາຕ່າງປະເທດ</b>					
ຍອດຊັບສິນ (ຕື້ກີບ)	17,153.16	18,593.97	21,023.71	24,985.93	24,996.27
ອັດຕາສ່ວນ (%)	21.13	22.43	23.85	26.31	25.59
ອັດຕາການຂະຫຍາຍຕົວຂອງຊັບສິນ (%)	11.69	8.40	13.07	18.85	0.04
<b>ລວມທັງໝົດ</b>					
ຍອດຊັບສິນ (ຕື້ກີບ)	81,171.20	82,889.58	88,146.05	94,973.29	97,693.30
ອັດຕາສ່ວນ (%)	100.00	100.00	100.00	100.00	100.00
ອັດຕາການຂະຫຍາຍຕົວຂອງຊັບສິນ (%)	7.61	2.12	6.34	7.75	2.86

ແຫຼ່ງຂໍ້ມູນ: ກົມນະໂຍບາຍເງິນຕາ, ທະນາຄານແຫ່ງ ສປປ ລາວ.

ຕາຕະລາງທີ 7. ອັດຕາດອກເບ້ຍ (ຄິດເປັນສ່ວນຮ້ອຍຕໍ່ປີ)

ລາຍການ	ໄຕມາດ 4/2014	ໄຕມາດ 1/2015	ໄຕມາດ 2/2015	ໄຕມາດ 3/2015	ໄຕມາດ 4/2015
<b>ທະນາຄານທຸລະກິດ</b>					
<b>1. ອັດຕາດອກເບ້ຍເງິນຝາກ</b>					
<b>ບັນຊີເງິນກີບ</b>					
ເງິນຝາກປະຫຍັດ	1.50-4.20	1.50-4.20	1.00-4.20	0.10-4.20	0.10-3.00
ເງິນຝາກປະຈຳ					
3 ເດືອນ	1.50-6.50	1.50-7.00	1.50-7.00	1.50-7.00	1.50-5.00
6 ເດືອນ	1.50-8.50	1.50-8.50	1.50-8.50	1.50-8.50	2.50-5.00
12 ເດືອນ	1.50-10.75	1.50-10.75	1.50-10.75	1.50-10.75	3.00-8.00
>12 ເດືອນ	7.50-12.00	7.50-12.00	7.50-12.00	5.00-12.00	5.00-8.63
<b>ບັນຊີເງິນບາດ</b>					
ເງິນຝາກປະຫຍັດ	0.12-2.00	0.12-2.00	0.12-2.00	0.12-2.25	0.12-2.25
ເງິນຝາກປະຈຳ					
3 ເດືອນ	0.75-3.50	0.75-3.50	0.75-3.50	0.50-4.00	0.50-4.00
6 ເດືອນ	1.25-4.50	1.25-4.50	1.00-4.50	0.65-5.00	0.65-5.00
12 ເດືອນ	1.50-6.50	1.50-6.50	1.15-6.50	0.80-6.50	0.80-6.50
>12 ເດືອນ	3.00-7.50	3.00-7.50	3.00-7.50	3.00-7.75	3.00-7.50
<b>ບັນຊີເງິນໂດລາ ສຫລ</b>					
ເງິນຝາກປະຫຍັດ	0.10-2.10	0.10-2.00	0.10-2.00	0.10-2.25	0.10-2.25
ເງິນຝາກປະຈຳ					
3 ເດືອນ	0.45-4.00	0.45-4.00	0.40-4.00	0.20-4.00	0.20-4.00
6 ເດືອນ	0.60-5.00	0.60-5.00	0.60-5.00	0.40-5.00	0.40-5.00
12 ເດືອນ	0.75-6.50	0.75-6.50	0.75-6.50	0.70-6.50	0.70-6.50
>12 ເດືອນ	3.00-7.50	3.00-7.50	3.00-7.50	2.00-7.50	2.50-7.50
<b>2. ອັດຕາດອກເບ້ຍເງິນກູ້</b>					
<b>ບັນຊີເງິນກີບ</b>					
ປະເພດລູກຄ້າ A (ໄລຍະ 1 ປີ)	6.50-20.50	5.75-20.50	6.50-20.50	6.04-18.00	5.33-15.46
ປະເພດລູກຄ້າ B (ໄລຍະ 1 ປີ)	11.00-16.50	11.00-16.50	10.50-16.50	7.30-15.00	7.25-14.23
ປະເພດລູກຄ້າ C (ໄລຍະ 1 ປີ)	13.00-16.50	13.00-16.50	11.50-16.50	7.30-15.00	7.25-15.00
<b>ບັນຊີເງິນບາດ</b>					
ປະເພດລູກຄ້າ A (ໄລຍະ 1 ປີ)	3.60-17.00	3.60-17.00	3.60-17.00	3.60-16.00	4.20-12.00
ປະເພດລູກຄ້າ B (ໄລຍະ 1 ປີ)	7.15-15.00	7.15-13.00	7.15-13.00	6.90-13.00	7.00-11.50
ປະເພດລູກຄ້າ C (ໄລຍະ 1 ປີ)	7.50-13.00	7.50-13.00	7.50-13.00	6.90-13.00	7.00-11.50
<b>ບັນຊີເງິນໂດລາ ສຫລ</b>					
ປະເພດລູກຄ້າ A (ໄລຍະ 1 ປີ)	5.25-16.00	5.25-16.00	5.25-16.00	4.12-16.00	4.80-12.00
ປະເພດລູກຄ້າ B (ໄລຍະ 1 ປີ)	7.15-11.50	7.15-11.50	7.15-11.50	6.60-11.50	6.75-10.00
ປະເພດລູກຄ້າ C (ໄລຍະ 1 ປີ)	7.80-11.50	7.80-11.50	7.80-11.50	6.60-11.50	6.75-11.00
<b>3. ເງິນເບີກເກິນບັນຊີ</b>					
ກີບ	6.50-19.00	6.50-19.00	6.50-19.00	5.25-19.00	5.25-16.00
ບາດ	3.85-15.50	3.85-15.50	3.85-15.50	3.85-15.50	4.20-12.00
ໂດລາ ສຫລ	5.52-14.00	5.52-14.00	5.51-14.01	4.00-14.00	4.00-12.00

ແຫຼ່ງຂໍ້ມູນ: ກົມນະໂຍບາຍເງິນຕາ, ທະນາຄານແຫ່ງ ສປປ ລາວ.

ຕາຕະລາງທີ 8. ເງິນຝາກຂອງທະນາຄານທຸລະກິດ (ຕື້ກີບ)

ໄຕມາດ	ລາຍການ	ເງິນຝາກລວມ	ເງິນຝາກກະແສລາຍຮັບ	ເງິນຝາກປະຢັດ	ເງິນຝາກປະຈຳວັນ	ເງິນຝາກມີກຳນົດ					ເງິນຝາກຂອງໃຫ້ບໍ່ຕັ້ງຝູ່ລາວ	ເງິນຝາກອື່ນໆ	ເງິນຝາກລວມ (ບຸກຄົນພາຍໃນ ແລະ ຄົນຕ່າງປະເທດ)
						ລວມ	3 ເດືອນ	6 ເດືອນ	12 ເດືອນ	>12 ເດືອນ; <24 ເດືອນ			
ໄຕມາດ 4/2014	ກີບ	23,039.69	2,980.63	4,889.21	39.50	15,130.35	774.32	960.17	4,292.87	9,102.99	1,246.86	5.49	24,286.55
	ງຸຕຕ ທຽບກີບ	22,955.85	6,590.65	9,299.28	0.13	7,065.79	782.94	674.27	2,546.12	3,062.46	2,560.47	6.49	25,516.32
	ລວມ	<b>45,995.54</b>	<b>9,571.28</b>	<b>14,188.49</b>	<b>39.63</b>	<b>22,196.14</b>	<b>1,557.26</b>	<b>1,634.44</b>	<b>6,838.99</b>	<b>12,165.45</b>	<b>3,807.33</b>	<b>11.98</b>	<b>49,802.87</b>
ໄຕມາດ 1/2015	ກີບ	24,374.10	3,119.26	5,129.22	41.62	16,084.00	728.25	985.32	4,675.51	9,694.93	1,405.67	6.94	25,779.77
	ງຸຕຕ ທຽບກີບ	22,510.35	5,877.91	8,662.31	0.29	7,969.84	954.04	679.66	2,913.28	3,422.87	2,294.13	4.01	24,804.48
	ລວມ	<b>46,884.45</b>	<b>8,997.17</b>	<b>13,791.53</b>	<b>41.91</b>	<b>24,053.84</b>	<b>1,682.29</b>	<b>1,664.98</b>	<b>7,588.79</b>	<b>13,117.80</b>	<b>3,699.80</b>	<b>10.95</b>	<b>50,584.25</b>
ໄຕມາດ 2/2015	ກີບ	25,360.82	3,279.67	5,096.15	40.37	16,944.63	556.72	1,141.70	5,008.23	10,237.98	1,429.05	4.45	26,789.87
	ງຸຕຕ ທຽບກີບ	24,085.53	6,337.91	9,215.46	0.43	8,531.73	1,054.80	929.66	3,298.87	3,248.40	2,221.93	6.16	26,307.46
	ລວມ	<b>49,446.35</b>	<b>9,617.58</b>	<b>14,311.61</b>	<b>40.80</b>	<b>25,476.36</b>	<b>1,611.52</b>	<b>2,071.36</b>	<b>8,307.10</b>	<b>13,486.38</b>	<b>3,650.98</b>	<b>10.61</b>	<b>53,097.33</b>
ໄຕມາດ 3/2015	ກີບ	26,599.63	3,761.23	5,209.07	56.85	17,572.48	647.83	1,138.83	5,037.27	10,748.55	1,385.16	5.84	27,984.79
	ງຸຕຕ ທຽບກີບ	26,671.30	8,212.70	9,456.79	0.29	9,001.52	915.13	1,037.32	3,658.80	3,390.27	2,280.15	13.21	28,951.45
	ລວມ	<b>53,270.93</b>	<b>11,973.93</b>	<b>14,665.86</b>	<b>57.14</b>	<b>26,574.00</b>	<b>1,562.96</b>	<b>2,176.15</b>	<b>8,696.07</b>	<b>14,138.82</b>	<b>3,665.31</b>	<b>19.05</b>	<b>56,936.24</b>
ໄຕມາດ 4/2015	ກີບ	27,476.50	3,806.93	5,667.31	46.52	17,955.74	931.64	1,071.62	5,118.28	10,834.20	1,458.60	6.92	28,935.10
	ງຸຕຕ ທຽບກີບ	26,633.27	6,516.30	10,149.91	0.28	9,966.78	1,394.98	1,113.28	4,160.00	3,298.52	2,350.34	12.42	28,983.61
	ລວມ	<b>54,109.77</b>	<b>10,323.23</b>	<b>15,817.22</b>	<b>46.80</b>	<b>27,922.52</b>	<b>2,326.62</b>	<b>2,184.90</b>	<b>9,278.28</b>	<b>14,132.72</b>	<b>3,808.94</b>	<b>19.34</b>	<b>57,918.71</b>

ແຫຼ່ງຂໍ້ມູນ: ກົມນະໂຍບາຍເງິນຕາ, ທະນາຄານແຫ່ງ ສປປ ລາວ.

ໝາຍເຫດ: ງຸຕຕ: ເງິນຝາກເປັນເງິນຕາຕ່າງປະເທດ ຄິດໄລ່ເປັນກີບ

ຕາຕະລາງທີ 9. ອັດຕາການຂະຫຍາຍຕົວຂອງເງິນຝາກທະນາຄານທຸລະກິດ

ລາຍການ	ໄຕມາດ 4/2014	ໄຕມາດ 1/2015	ໄຕມາດ 2/2015	ໄຕມາດ 3/2015	ໄຕມາດ 4/2015
<b>ທະນາຄານທຸລະກິດລັດ + ທະນາຄານສະເພາະກິດ</b>					
ຍອດເງິນຝາກ	30,650.90	31,074.97	32,419.07	33,248.49	33,849.77
ກວມອັດຕາສ່ວນ (%)	61.54	61.43	61.06	58.40	58.44
ອັດຕາການຂະຫຍາຍຕົວຂອງເງິນຝາກ (%)	6.81	1.38	4.33	2.56	1.81
<b>ທະນາຄານຮ່ວມທຶນ</b>					
ຍອດເງິນຝາກ	4,152.66	3,855.35	3,827.82	3,896.67	4,566.59
ກວມອັດຕາສ່ວນ (%)	8.34	7.62	7.21	6.84	7.88
ອັດຕາການຂະຫຍາຍຕົວຂອງເງິນຝາກ (%)	33.96	-7.16	-0.71	1.80	17.19
<b>ທະນາຄານເອກະຊົນ</b>					
ຍອດເງິນຝາກ	9,764.80	10,205.57	11,088.34	11,708.50	12,354.59
ກວມອັດຕາສ່ວນ (%)	19.61	20.18	20.88	20.56	21.33
ອັດຕາການຂະຫຍາຍຕົວຂອງເງິນຝາກ (%)	2.34	4.51	8.65	5.59	5.52
<b>ທະນາຄານສາຂາຕ່າງປະເທດ</b>					
ຍອດເງິນຝາກ	5,234.52	5,448.31	5,762.10	8,082.57	7,147.77
ກວມອັດຕາສ່ວນ (%)	10.51	10.77	10.85	14.20	12.34
ອັດຕາການຂະຫຍາຍຕົວຂອງເງິນຝາກ (%)	21.07	4.08	5.76	40.27	-11.57
<b>ລວມຍອດເງິນຝາກທັງໝົດຂອງທະນາຄານທຸລະກິດ</b>	<b>49,802.87</b>	<b>50,584.25</b>	<b>53,097.33</b>	<b>56,936.24</b>	<b>57,918.71</b>
<b>ອັດຕາການຂະຫຍາຍຕົວຂອງເງິນຝາກທັງໝົດ (%)</b>	<b>9.07</b>	<b>1.57</b>	<b>4.97</b>	<b>7.23</b>	<b>1.73</b>

ແຫຼ່ງຂໍ້ມູນ: ກົມນະໂຍບາຍເງິນຕາ, ທະນາຄານແຫ່ງ ສປປ ລາວ.

ຕາຕະລາງທີ 10. ສິນເຊື້ອຂອງທະນາຄານທຸລະກິດ (ຕື້ກີບ)

ສິນເຊື້ອແຍກຕາມຂະແໜງການ	ໄຕມາດ 4/2014	ໄຕມາດ 1/2015 <sup>(R)</sup>	ໄຕມາດ 2/2015 <sup>(R)</sup>	ໄຕມາດ 3/2015 <sup>(R)</sup>	ໄຕມາດ 4/2015 <sup>(P)</sup>
ຂະແໜງອຸດສາຫະກຳ ແລະ ຫັດຖະກຳ	8,246.71	9,075.60	9,559.91	11,172.46	11,665.56
ຂະແໜງກໍ່ສ້າງ	7,889.07	7,557.61	7,038.47	7,615.67	8,255.52
ຂະແໜງສະໜອງວັດຖຸ ແລະ ເຕັກນິກ	1,246.48	1,301.65	1,280.35	1,387.59	1,251.69
ຂະແໜງກະສິກຳ	3,994.34	3,880.81	4,182.65	4,657.74	4,426.42
ຂະແໜງການຄ້າ	8,109.88	8,280.38	8,302.12	8,504.75	8,580.06
ຂະແໜງຂົນສົ່ງ	1,335.93	1,321.17	1,278.54	1,301.21	1,141.17
ຂະແໜງບໍລິການ	4,463.82	4,508.25	4,602.54	4,694.23	4,952.08
ຂະແໜງອື່ນໆ	5,004.23	5,539.58	5,902.06	6,539.24	8,018.22
<b>ລວມຍອດສິນເຊື້ອ</b>	<b>40,290.46</b>	<b>41,465.05</b>	<b>42,146.64</b>	<b>45,872.89</b>	<b>48,290.80</b>
<b>ອັດຕາການຂະຫຍາຍຕົວຂອງສິນເຊື້ອ</b>		<b>(ການປ່ຽນແປງຄິດເປັນສ່ວນຮ້ອຍ)</b>			
ຂະແໜງອຸດສາຫະກຳ ແລະ ຫັດຖະກຳ	11.83	10.05	5.34	16.87	4.41
ຂະແໜງກໍ່ສ້າງ	-0.66	-4.20	-6.87	8.20	8.40
ຂະແໜງສະໜອງວັດຖຸ ແລະ ເຕັກນິກ	-2.41	4.43	-1.64	8.38	-9.79
ຂະແໜງກະສິກຳ	0.45	-2.84	7.78	11.36	-4.97
ຂະແໜງການຄ້າ	6.55	2.10	0.26	2.44	0.89
ຂະແໜງຂົນສົ່ງ	3.37	-1.10	-3.23	1.77	-12.30
ຂະແໜງບໍລິການ	7.00	1.00	2.09	1.99	5.49
ຂະແໜງອື່ນໆ	8.91	10.70	6.54	10.80	22.62
<b>ລວມສິນເຊື້ອທັງໝົດ</b>	<b>5.36</b>	<b>2.92</b>	<b>1.64</b>	<b>8.84</b>	<b>5.27</b>
<b>ຍອດສິນເຊື້ອລວມທຽບໃສ່ GDP</b>	<b>42.96</b>	<b>41.29</b>	<b>41.97</b>	<b>45.68</b>	<b>48.09</b>

ແຫຼ່ງຂໍ້ມູນ: ກົມນະໂຍບາຍເງິນຕາ, ທະນາຄານແຫ່ງ ສປປ ລາວ.

ໝາຍເຫດ P: ຕົວເລກເບື້ອງຕົ້ນ

R: ຕົວເລກປັບປຸງ

ຕາຕະລາງທີ 11. ອັດຕາການຂະຫຍາຍຕົວຂອງສິນເຊື້ອທະນາຄານທຸລະກິດ

ລາຍການ	ໄຕມາດ 4/2014	ໄຕມາດ 1/2015	ໄຕມາດ 2/2015	ໄຕມາດ 3/2015	ໄຕມາດ 4/2015
<b>ທະນາຄານທຸລະກິດລັດ + ທະນາຄານສະເພາະກິດ</b>					
ຍອດສິນເຊື້ອ	21,847.60	21,484.51	20,903.01	22,275.55	22,902.64
ອັດຕາສ່ວນ (%)	54.23	51.81	49.60	48.56	47.43
ອັດຕາການຂະຫຍາຍຕົວຂອງສິນເຊື້ອ (%)	1.27	-1.66	-2.71	6.57	2.82
<b>ທະນາຄານຮ່ວມທຶນ</b>					
ຍອດສິນເຊື້ອ	3,784.11	4,341.81	4,938.32	6,325.00	6,931.60
ອັດຕາສ່ວນ (%)	9.39	10.47	11.72	13.79	14.35
ອັດຕາການຂະຫຍາຍຕົວຂອງສິນເຊື້ອ (%)	22.66	14.74	13.74	28.08	9.59
<b>ທະນາຄານເອກະຊົນ</b>					
ຍອດສິນເຊື້ອ	7,770.62	8,245.87	9,044.78	9,444.75	10,376.64
ອັດຕາສ່ວນ (%)	19.29	19.89	21.46	20.59	21.49
ອັດຕາການຂະຫຍາຍຕົວຂອງສິນເຊື້ອ (%)	3.16	6.12	9.69	4.42	9.87
<b>ທະນາຄານສາຂາຕ່າງປະເທດ</b>					
ຍອດສິນເຊື້ອ	6,888.15	7,392.87	7,260.53	7,827.58	8,079.84
ອັດຕາສ່ວນ (%)	17.10	17.83	17.23	17.06	16.73
ອັດຕາການຂະຫຍາຍຕົວຂອງສິນເຊື້ອ (%)	13.59	7.33	-1.79	7.81	3.22
<b>ລວມຍອດສິນເຊື້ອທັງໝົດຂອງທະນາຄານທຸລະກິດ</b>	<b>40,290.46</b>	<b>41,465.05</b>	<b>42,146.64</b>	<b>45,872.89</b>	<b>48,290.80</b>
<b>ອັດຕາການຂະຫຍາຍຕົວຂອງສິນເຊື້ອທັງໝົດ (%)</b>	<b>5.32</b>	<b>2.92</b>	<b>1.64</b>	<b>8.84</b>	<b>5.27</b>

ແຫຼ່ງຂໍ້ມູນ: ກົມນະໂຍບາຍເງິນຕາ, ທະນາຄານແຫ່ງ ສປປ ລາວ.

ຕາຕະລາງທີ 12. ດຸນການຊຳລະກັບຕ່າງປະເທດ (ລ້ານໂດລາສະຫະລັດ)

ລາຍການ	ໄຕມາດ 4/2014	ໄຕມາດ 1/2015 <sup>(R)</sup>	ໄຕມາດ 2/2015 <sup>(R)</sup>	ໄຕມາດ 3/2015 <sup>(P)</sup>	ໄຕມາດ 4/2015 <sup>(P)</sup>
<b>ດຸນບັນຊີຊຳລະປົກກະຕິ</b>	<b>-334.06</b>	<b>-668.17</b>	<b>-544.73</b>	<b>-515.03</b>	<b>-536.55</b>
(ບໍ່ລວມເງິນຊ່ວຍເຫຼືອລ້າ)	-351.77	-699.75	-577.13	-545.18	-563.67
<b>ດຸນການຄ້າ</b>	<b>-434.65</b>	<b>-734.71</b>	<b>-582.56</b>	<b>-551.65</b>	<b>-594.89</b>
ມູນຄ່າສິນຄ້າສົ່ງອອກ	599.52	677.33	740.13	638.60	712.93
ມູນຄ່າສິນຄ້ານຳເຂົ້າ	-1,034.17	-1,412.04	-1,322.69	-1,190.25	-1,307.81
<b>ການບໍລິການສຸດທິ</b>	<b>75.65</b>	<b>74.86</b>	<b>45.61</b>	<b>45.77</b>	<b>47.88</b>
ລາຍຮັບ	201.86	239.30	184.31	172.13	203.52
ລາຍຈ່າຍ	-126.21	-164.44	-138.70	-126.35	-155.64
<b>ລາຍໄດ້ສຸດທິ</b>	<b>-22.60</b>	<b>-54.76</b>	<b>-57.30</b>	<b>-56.65</b>	<b>-31.57</b>
ລາຍຮັບ	7.50	23.63	25.62	23.67	29.35
ລາຍຈ່າຍ	-30.10	-78.39	-82.92	-80.32	-60.92
<b>ໂອນເງິນຊ່ວຍເຫຼືອລ້າ</b>	<b>47.54</b>	<b>46.44</b>	<b>49.52</b>	<b>47.50</b>	<b>42.03</b>
ໃຫ້ພາກເອກະຊົນ	29.84	14.86	17.12	17.36	14.91
ໃຫ້ພາກລັດຖະບານ	17.71	31.58	32.40	30.15	27.12
<b>ດຸນບັນຊີທຶນ ແລະ ບັນຊີການເງິນ</b>	<b>407.10</b>	<b>552.70</b>	<b>854.02</b>	<b>341.08</b>	<b>1,068.09</b>
ບັນຊີການເງິນ	407.10	407.10	522.23	772.71	391.62
ການລົງທຶນໂດຍກົງຈາກຕ່າງປະເທດ	242.38	245.49	283.19	197.74	352.73
ການລົງທຶນໃນຫຼັກຊັບ	356.91	-0.07	360.09	-0.43	171.69
ການລົງທຶນອື່ນໆ	-192.19	307.28	210.74	143.77	543.67
<b>ຄວາມຜິກພາດ ແລະ ການຄາດເຄື່ອນ</b>	<b>-92.03</b>	<b>245.71</b>	<b>-75.48</b>	<b>-99.39</b>	<b>-451.13</b>
<b>ດຸນການຊຳລະເງິນລວມ</b>	<b>-18.97</b>	<b>130.24</b>	<b>233.81</b>	<b>-273.34</b>	<b>80.41</b>
<b>ໝາຍເຫດ (ປັບເຊັ່ນຕໍ່ GDP)</b>					
ດຸນບັນຊີຊຳລະປົກກະຕິ	-2.87	-5.30	-4.31	-4.11	-4.28
ດຸນບັນຊີຊຳລະປົກກະຕິ (ບໍ່ລວມເງິນຊ່ວຍເຫຼືອລ້າ)	-3.02	-5.55	-4.57	-4.35	-4.49
ດຸນການຄ້າ	-3.74	-5.82	-4.61	-4.40	-4.74
ດຸນບັນຊີທຶນ ແລະ ດຸນການເງິນ	3.50	4.38	6.76	2.72	8.51
<b>ຄັງສຳຮອງຕ່າງປະເທດ</b>	<b>815.73</b>	<b>945.97</b>	<b>1,179.78</b>	<b>906.44</b>	<b>986.85</b>
ຄັງສຳຮອງຕ່າງປະເທດ (ທຽບການນຳເຂົ້າຕໍ່ເດືອນ)	4.65*	6.11*	7.61*	5.85*	6.37*
ອັດຕາແລກປ່ຽນກີບ/ໂດລາສະຫະລັດ (ສະເລ່ຍຂອງທະນາຄານທຸລະກິດ)	8,059.67	8,108.95	8,104.36	8,160.49	8,152.93

ແຫຼ່ງຂໍ້ມູນ: ກົມນະໂຍບາຍເງິນຕາ, ທະນາຄານແຫ່ງ ສປປ ລາວ.

ໝາຍເຫດ 1) P: ຕົວເລກເບື້ອງຕົ້ນ

2) R: ຕົວເລກປັບປຸງ

3) \* ຄັງສຳຮອງກຸ້ມການນຳເຂົ້າໃນແຕ່ລະໄຕມາດ ແມ່ນບໍ່ລວມການນຳເຂົ້າສິນຄ້າທີ່ມີແຫຼ່ງທຶນຮອງຮັບ. ໃນນັ້ນ, ລວມມີການນຳເຂົ້າຂອງນັກລົງທຶນຕ່າງປະເທດ, ການນຳເຂົ້າຂອງໂຄງການຊ່ວຍເຫຼືອລ້າ ແລະ ການນຳເຂົ້າກຸ້ມພາກລັດ, ການນຳເຂົ້າຂອງອົງການຈັດຕັ້ງສາກົນ ແລະ ສະຖານທຸດ.

ຕາຕະລາງທີ 13. ດຸນການຄ້າຕ່າງປະເທດ (ລ້ານໂດລາສະຫະລັດ)

ລາຍການ	ໄຕມາດ 4/2014	ໄຕມາດ 1/2015 <sup>(R)</sup>	ໄຕມາດ 2/2015 <sup>(R)</sup>	ໄຕມາດ 3/2015 <sup>(P)</sup>	ໄຕມາດ 4/2015 <sup>(P)</sup>
<b>ດຸນການຄ້າ</b>	<b>-434.65</b>	<b>-734.71</b>	<b>-582.56</b>	<b>-551.65</b>	<b>-594.88</b>
<b>ການສົ່ງອອກ</b>	<b>599.52</b>	<b>677.33</b>	<b>740.13</b>	<b>638.60</b>	<b>712.93</b>
(ອັດຕາການປ່ຽນແປງ %)	-7.96	12.98	9.27	-13.72	11.64
ກາເຟ	7.25	20.10	22.84	8.47	7.24
ທັນຍາພິດ	20.24	25.83	15.95	9.29	37.87
ໜາກໄມ້ ແລະ ໜາກໄມ້ເປືອກແຂງ	11.92	25.41	27.86	15.30	15.86
ອື່ນໆ	14.10	26.05	9.22	4.75	6.86
ຜະລິດຕະພັນໄມ້	24.61	29.25	37.26	14.31	14.77
ຕັດຫຍິບ	52.83	47.62	39.01	43.61	49.98
ອາຫານປຸງແຕ່ງ, ເຄື່ອງດື່ມ ແລະ ຢາສູບ	17.18	12.10	36.08	32.39	25.61
ຜະລິດຕະພັນພລາສຕິກ ແລະ ຢາງພາລາ	22.62	14.22	8.45	14.35	27.79
ບໍ່ແລ້ວ	298.73	312.67	349.11	308.20	343.51
ທອງ	248.03	265.20	297.87	265.51	290.31
ຄໍາ	37.59	33.62	40.82	33.77	44.06
ອື່ນໆ	13.11	13.85	10.42	8.92	1.31
ໄຟຟ້າ	114.07	125.82	135.44	128.03	129.43
ສິນຄ້າອື່ນໆ	36.21	64.09	74.86	69.19	91.88
<b>ການນຳເຂົ້າ</b>	<b>1,034.17</b>	<b>1,412.04</b>	<b>1,322.69</b>	<b>1,190.25</b>	<b>1,307.81</b>
(ອັດຕາການປ່ຽນແປງ %)	-10.46	36.54	-6.33	-10.01	9.88
ອາຫານ ແລະ ເຄື່ອງດື່ມ	26.80	123.83	120.13	106.52	139.92
ເຄື່ອງໄຟຟ້າ ແລະ ອຸປະກອນ	243.85	166.67	176.95	129.55	152.92
ສິນຄ້າຂັ້ນກາງ ແລະ ວັດຖຸດິບ	432.92	568.95	501.75	444.48	504.90
ເກືອ, ມາດ, ປຸນຂາວ, ຫີນ ແລະ ຊີມັງ	25.88	34.00	27.17	22.83	24.47
ນ້ຳມັນເຊື້ອໄຟ, ນ້ຳມັນເຄື່ອງ ແລະ ອື່ນໆ	194.62	220.12	228.63	175.67	192.22
ເຫຼັກ ແລະ ເຫຼັກກ້າ	146.37	146.37	206.10	138.41	121.82
ອື່ນໆ	66.05	168.46	39.85	107.57	166.39
ສິນຄ້າທຶນ	228.93	433.50	409.88	358.66	387.18
ປຸ່ຍ	5.50	9.75	14.05	14.40	10.21
ຍານພະຫະນະ ແລະ ອຸປະກອນກ່ຽວຂ້ອງ	104.56	214.41	179.29	152.72	203.04
ເຄື່ອງຈັກ ແລະ ອຸປະກອນ	73.78	168.10	173.42	151.21	132.85
ອຸປະກອນວິທະຍາສາດ ແລະ ກ້ອງສ່ອງ	7.57	5.79	7.86	7.05	6.89
ຜະລິດຕະພັນພລາສຕິກ ແລະ ຢາງ	37.52	35.42	34.83	32.70	33.95
ອື່ນໆ	0.00	0.01	0.41	0.56	0.32
ໄຟຟ້າ	18.01	27.34	31.37	16.86	13.05
ຄໍາ ແລະ ທອງແດງ	27.12	27.06	17.28	76.84	56.89
ສິນຄ້າອື່ນໆ	56.54	64.69	65.33	57.34	52.95

ແຫຼ່ງຂໍ້ມູນ: ກົມນະໂຍບາຍເງິນຕາ, ທະນາຄານແຫ່ງ ສປປ ລາວ.

ໝາຍເຫດ 1) P: ຕົວເລກເບື້ອງຕົ້ນ

2) R: ຕົວເລກປັບປຸງ

ຕາຕະລາງທີ 14. ອັດຕາແລກປ່ຽນທະນາຄານທຸລະກິດ ແລະ ຕະຫຼາດ

ໄຕມາດ/ປີ	ອັດຕາສະເລ່ຍທຸກ	ອັດຕາສະເລ່ຍຕະຫຼາດ	ສະເລ່ຍທົ່ວລະບົບ	ອັດຕາສະເລ່ຍທຸກ	ອັດຕາສະເລ່ຍຕະຫຼາດ	ສະເລ່ຍທົ່ວລະບົບ
	ກີບ/ໂດລາສະຫະລັດ	ກີບ/ບາດ				
ໄຕມາດ 1/2010	8,479.18	8,485.59	8,482.39	257.71	257.87	257.79
ໄຕມາດ 2/2010	8,300.55	8,310.45	8,305.50	256.90	257.04	256.97
ໄຕມາດ 3/2010	8,205.46	8,211.86	8,208.66	259.53	259.55	259.54
ໄຕມາດ 4/2010	8,042.77	8,047.60	8,045.19	268.84	268.91	268.88
ໄຕມາດ 1/2011	8,053.18	8,056.80	8,054.99	264.66	264.77	264.72
ໄຕມາດ 2/2011	8,029.34	8,034.16	8,031.75	265.81	265.86	265.84
ໄຕມາດ 3/2011	8,009.88	8,016.99	8,013.43	266.57	266.65	266.61
ໄຕມາດ 4/2011	8,014.46	8,016.90	8,015.68	259.97	260.06	260.02
ໄຕມາດ 1/2012	8,003.56	8,006.44	8,005.00	259.36	259.43	259.40
ໄຕມາດ 2/2012	8,006.93	8,008.79	8,007.86	256.95	257.26	257.11
ໄຕມາດ 3/2012	8,013.92	8,014.84	8,014.38	256.16	255.85	256.01
ໄຕມາດ 4/2012	8,000.22	8,002.76	8,001.49	261.22	261.09	261.16
ໄຕມາດ 1/2013	7,897.90	7,904.22	7,901.06	265.12	264.92	265.02
ໄຕມາດ 2/2013	7,692.53	7,691.30	7,691.92	258.72	258.50	258.61
ໄຕມາດ 3/2013	7,815.12	7,939.30	7,877.21	249.97	255.04	252.51
ໄຕມາດ 4/2013	7,935.95	8,007.74	7,971.84	251.61	254.01	252.81
ໄຕມາດ 1/2014	8,029.33	8,055.14	8,042.23	247.44	252.11	249.77
ໄຕມາດ 2/2014	8,050.00	8,066.23	8,058.11	249.75	250.83	250.29
ໄຕມາດ 3/2014	8,043.06	8,078.12	8,060.59	251.60	251.70	251.65
ໄຕມາດ 4/2014	8,059.67	8,078.93	8,069.30	248.51	250.67	249.59
ໄຕມາດ 1/2015	8,108.95	8,145.80	8,127.37	250.30	247.48	248.89
ໄຕມາດ 2/2015	8,104.36	8,116.02	8,110.19	246.78	247.77	247.28
ໄຕມາດ 3/2015	8,160.49	8,211.00	8,185.74	235.57	237.05	236.31
ໄຕມາດ 4/2015	8,151.05	8,205.25	8,178.15	229.52	230.24	229.88

ແຫຼ່ງຂໍ້ມູນ: ກົມນະໂຍບາຍເງິນຕາ, ທະນາຄານແຫ່ງ ສປປ ລາວ.

ຕາຕະລາງທີ 15. ທີ່ຕັ້ງສຳນັກງານຂອງແຕ່ລະທະນາຄານທຸລະກິດ

ລ/ດ	ຊື່ທະນາຄານທຸລະກິດ	ທີ່ຕັ້ງສຳນັກງານ				ເບີໂທຕິດຕໍ່
		ຖະໜົນ	ບ້ານ	ເມືອງ	ແຂວງ	
<b>ທະນາຄານທຸລະກິດລັດ</b>						
1	ທະນາຄານ ການຄ້າຕ່າງປະເທດລາວ ມະຫາຊົນ	ປາງຄຳ	ຊຽງຍືນ	ຈັນທະບູລີ	ນະຄອນຫຼວງວຽງຈັນ	(856-21) 213 200
2	ທະນາຄານ ພັດທະນາລາວ	ສຸພານຸວົງ	ສີຫອມ	ຈັນທະບູລີ	ນະຄອນຫຼວງວຽງຈັນ	(856-21) 213 300-04
3	ທະນາຄານ ສິ່ງເສີມກະສິກຳ	ໄກສອນພົມວິຫານ	ພະຂາວ	ໄຊທານີ	ນະຄອນຫຼວງວຽງຈັນ	(856-21) 713 060
<b>ທະນາຄານສະເພາະກິດ</b>						
4	ທະນາຄານ ນະໂຍບາຍ	ໄກສອນພົມວິຫານ	ໂພນພະເນົາ	ໄຊເສດຖາ	ນະຄອນຫຼວງວຽງຈັນ	(856-21) 264 407-21
<b>ທະນາຄານທຸລະກິດລັດຮ່ວມທຶນ</b>						
5	ທະນາຄານ ຮ່ວມທຸລະກິດລາວ-ຫວຽດ	ລ້ານຊ້າງ	ຫັດສະດີ	ຈັນທະບູລີ	ນະຄອນຫຼວງວຽງຈັນ	(856-21) 251 416
6	ທະນາຄານ ລາວ-ຝລັ່ງ ຈຳກັດ	ລ້ານຊ້າງ	ຫັດສະດີ	ຈັນທະບູລີ	ນະຄອນຫຼວງວຽງຈັນ	(856-21) 285 111
7	ທະນາຄານ ລາວຈີນ ຈຳກັດ	ໄກສອນພົມວິຫານ	ໂພນໄຊ	ໄຊເສດຖາ	ນະຄອນຫຼວງວຽງຈັນ	(856-21) 418 888
<b>ທະນາຄານເອກະຊົນ</b>						
8	ທະນາຄານ ຮ່ວມພັດທະນາ ຈຳກັດ	ລ້ານຊ້າງ	ຫັດສະດີ	ຈັນທະບູລີ	ນະຄອນຫຼວງວຽງຈັນ	(856-21) 213 531-6
9	ທະນາຄານ ພົງສະຫວັນ ຈຳກັດ	ໄກສອນພົມວິຫານ	ພະຂາວ	ໄຊທານີ	ນະຄອນຫຼວງວຽງຈັນ	(856-21) 212 666
10	ທະນາຄານ ເອັສທີ ຈຳກັດ	ສາມແສນໄທ	ອານຸ	ຈັນທະບູລີ	ນະຄອນຫຼວງວຽງຈັນ	(856-21) 241 559-62
11	ທະນາຄານ ອິນໂດຈີນ ຈຳກັດ	23 ສິງຫາ	ໜອງບອນ	ໄຊເສດຖາ	ນະຄອນຫຼວງວຽງຈັນ	(856-21) 455 000
12	ທະນາຄານ ບຸຢອງລາວ ຈຳກັດ	ໜອງບອນ	ໂພນໄຊ	ໄຊເສດຖາ	ນະຄອນຫຼວງວຽງຈັນ	(856-21) 454 500-2
13	ທະນາຄານ ລາວກໍສ້າງ ຈຳກັດ	ກົດສະໂກ	ໂພນສິນວນ	ສີສັດຕະນາກ	ນະຄອນຫຼວງວຽງຈັນ	(856-21) 285 555
14	ທະນາຄານ ມາຣູຣານ ເຈແປນລາວ ຈຳກັດ	23 ສິງຫາ	ໂພນໄຊ	ໄຊເສດຖາ	ນະຄອນຫຼວງວຽງຈັນ	(856-21) 266 000
<b>ທະນາຄານທຸລະກິດທີ່ເປັນບໍລິສັດລູກຂອງທະນາຄານ ຕ່າງປະເທດ</b>						
15	ທະນາຄານ ເອເອັນແຊັດ (ລາວ) ຈຳກັດ	ລ້ານຊ້າງ	ຫັດສະດີ	ຈັນທະບູລີ	ນະຄອນຫຼວງວຽງຈັນ	(856-21) 222 700-703
16	ທະນາຄານ ເອຊີລິດລາວ ຈຳກັດ	ວິງວຽນດົງປາລານ	ໂພນສະຫວັນເໜືອ	ສີສັດຕະນາກ	ນະຄອນຫຼວງວຽງຈັນ	(856-21) 264 994
17	ທະນາຄານ ການຄ້າສາກົນລາວ ຈຳກັດ	ຫັດສະດີ	ຫັດສະດີໃຕ້	ຈັນທະບູລີ	ນະຄອນຫຼວງວຽງຈັນ	(856-21) 250 388
18	ທະນາຄານ ອາເຣັສບີ ລາວ ຈຳກັດ	ໄກສອນພົມວິຫານ	ໂພນສະອາດ	ໄຊເສດຖາ	ນະຄອນຫຼວງວຽງຈັນ	(856-21) 455 116-117
19	ທະນາຄານ ກະສິກອນໄທ ຈຳກັດ	ບູຣິຈັນ	ໂພນສິນວນ	ສີສັດຕະນາກ	ນະຄອນຫຼວງວຽງຈັນ	(856-21) 410 885
20	ທະນາຄານ ຫຸ້ນສ່ວນການຄ້າໂຊງ່ອນເທືອງຕົ້ນ ສາຂາລາວ (ສາຄອມແບັງ)	ແຫ່ງບຸນ	ຫາຍໂສກ	ຈັນທະບູລີ	ນະຄອນຫຼວງວຽງຈັນ	(856-21) 265 726
21	ທະນາຄານ ອຸດສາຫະກຳ - ການຄ້າ ຫວຽດນາມ ສາຂາລາວ (ຫວຽດຕິນແບັງ)	ຂຸນບຸລິມ	ວິດຈິນ	ຈັນທະບູລີ	ນະຄອນຫຼວງວຽງຈັນ	(856-21) 263 997
22	ທະນາຄານ ເຄນນາເດຍ ລາວ ຈຳກັດ	ປາງຄຳ	ຊຽງຍືນ	ຈັນທະບູລີ	ນະຄອນຫຼວງວຽງຈັນ	(856-21) 227 999
23	ທະນາຄານ ການຄ້າໂຊງ່ອນ-ຮ້າໂນ້ຍ ລາວ ຈຳກັດ	ລ້ານຊ້າງ	ໂພນກຸງ	ປາກເຊ	ຈຳປາສັກ	(856-31) 257 167
<b>ສາຂາທະນາຄານທຸລະກິດຕ່າງປະເທດ</b>						
24	ທະນາຄານ ກຸງເທບ ຈຳກັດ (ມະຫາຊົນ) ສາຂານະຄອນຫຼວງວຽງຈັນ	ລ້ານຊ້າງ	ສີສະເກດ	ຈັນທະບູລີ	ນະຄອນຫຼວງວຽງຈັນ	(856-21) 213 560
25	ທະນາຄານ ກຸງໄທ ຈຳກັດ(ມະຫາຊົນ) ສາຂານະຄອນຫຼວງວຽງຈັນ	ລ້ານຊ້າງ	ຊຽງຍືນ	ຈັນທະບູລີ	ນະຄອນຫຼວງວຽງຈັນ	(856-21) 213 480
26	ທະນາຄານ ກຸງສີອະຍຸດທະຍາ ຈຳກັດ (ມະຫາຊົນ) ສາຂານະຄອນຫຼວງວຽງຈັນ	ລ້ານຊ້າງ	ຫັດສະດີ	ຈັນທະບູລີ	ນະຄອນຫຼວງວຽງຈັນ	(856-21) 213 521
27	ທະນາຄານ ທະຫານໄທ ຈຳກັດ (ມະຫາຊົນ) ສາຂານະຄອນຫຼວງວຽງຈັນ	ສາມແສນໄທ	ສີຫອມ	ຈັນທະບູລີ	ນະຄອນຫຼວງວຽງຈັນ	(856-21) 216 486
28	ທະນາຄານ ໄທພານິດ ຈຳກັດ (ມະຫາຊົນ) ສາຂານະຄອນຫຼວງວຽງຈັນ	ລ້ານຊ້າງ	ສີສະເກດ	ຈັນທະບູລີ	ນະຄອນຫຼວງວຽງຈັນ	(856-21) 213 500
29	ທະນາຄານ ພາບລິກ ສາຂານະຄອນຫຼວງວຽງຈັນ	ຕະຫຼາດເຊົ້າ	ຫັດສະດີໃຕ້	ຈັນທະບູລີ	ນະຄອນຫຼວງວຽງຈັນ	(856-21) 223 394
30	ທະນາຄານ ພາບລິກ ສາຂາ ສີໂຄ	ຫຼວງພະບາງ	ວາທ່າ	ສີໂຄດຕະປອງ	ນະຄອນຫຼວງວຽງຈັນ	(856-21) 219 868
31	ທະນາຄານ ພາບລິກ ສາຂາ ສະຫວັນນະເຂດ	ສີສະຫວ່າງວິງ	ສຸນັນທາ	ໄກສອນພົມວິຫານ	ສະຫວັນນະເຂດ	(856-41) 252 131
32	ທະນາຄານ ກຸງສີອາຍຸດທະຍາ ຈຳກັດ (ມະຫາຊົນ) ສາຂາສະຫວັນນະເຂດ	ສີສະຫວ່າງວິງ	ສຸນັນທາ	ໄກສອນພົມວິຫານ	ສະຫວັນນະເຂດ	(856-41) 252 360
33	ທະນາຄານ ຫຸ້ນສ່ວນການຄ້າທະຫານ ສາຂາລາວ	ໄກສອນ	ໂພນສະອາດ	ໄຊເສດຖາ	ນະຄອນຫຼວງວຽງຈັນ	(856-21) 990 901
34	ທະນາຄານ ອຸດສາຫະກຳ ແລະ ການຄ້າຈີນ ຈຳກັດ ສາຂານະຄອນຫຼວງ (ໄອຊີບີຊີ)	ລ້ານຊ້າງ	ຫັດສະດີ	ຈັນທະບູລີ	ນະຄອນຫຼວງວຽງຈັນ	(856-21) 258 888
35	ທະນາຄານ ພາບລິກ ຈຳກັດ ສາຂາປາກເຊ	13 ໃຕ້	ໂພນສະຫວັນ	ປາກເຊ	ຈຳປາສັກ	(856-31) 218 111
36	ທະນາຄານ ເມແບັງ ສາຂາລາວ	ລ້ານຊ້າງ	ຫັດສະດີ	ຈັນທະບູລີ	ນະຄອນຫຼວງວຽງຈັນ	(856-21) 263 100
37	ທະນາຄານ CIMB Thai ສາຂາວຽງຈັນ	ລ້ານຊ້າງ	ຫັດສະດີ	ຈັນທະບູລີ	ນະຄອນຫຼວງວຽງຈັນ	(856-21) 255 355
38	ທະນາຄານ ຄາທ ຢູໄນເຕັດ ສາຂານະຄອນຫຼວງວຽງຈັນ	ຂຸນບຸລິມ	ຫັດສະດີ	ຈັນທະບູລີ	ນະຄອນຫຼວງວຽງຈັນ	(856-21) 255 688
39	ທະນາຄານ ແຫ່ງປະເທດຈີນ ຈຳກັດ ສາຂານະຄອນຫຼວງວຽງຈັນ	ຄູວຽງ	ໜອງຈິນ	ສີສັດຕະນາກ	ນະຄອນຫຼວງວຽງຈັນ	(856-21) 228 888
40	ທະນາຄານ ເຟັດ ຄອມເມີໂຊ ຈຳກັດ ສາຂານະຄອນຫຼວງວຽງຈັນ	23 ສິງຫາ	ໂພນໄຊ	ໄຊເສດຖາ	ນະຄອນຫຼວງວຽງຈັນ	(856-21) 415 318
41	ທະນາຄານ ກຸງເທບ ຈຳກັດ (ມະຫາຊົນ) ສາຂາປາກເຊ	ຂຽວດົງຈອງ	ໂພນສະຫວັນ	ປາກເຊ	ຈຳປາສັກ	(856-31) 257 255

ແຫຼ່ງຂໍ້ມູນ: ກົມຄຸ້ມຄອງທະນາຄານທຸລະກິດ, ທະນາຄານແຫ່ງ ສປປ ລາວ.

**ທະນາຄານແຫ່ງ ສປປ ລາວ, ຖະໜົນ ຢອນເນ, ຕູ້ໂປສະນີ 19**  
**ໂທ: (856-21) 213109-110, ແຟັກ: (856-21) 213108**