



ບົດລາຍງານສະຖິຕິເງິນຕາ

ປະຈຳໄຕມາດ ທີ 3 ຂອງປີ 2015



ທະນາຄານແຫ່ງ ສປປ ລາວ

ສາລະບານ

I. ສະພາບລວມ.....	1
II. ອັດຕາເງິນເຟີ້	1
III. ດຸນການຊໍາລະກັບຕ່າງປະເທດ	2
3.1. ດຸນການຊໍາລະລວມ	2
3.2. ດຸນບັນຊີຊໍາລະປົກກະຕິ	3
3.2.1. ດຸນການຄ້າ.....	3
3.2.2. ດຸນບໍລິການ	4
3.2.3. ດຸນລາຍໄດ້.....	4
3.2.4. ດຸນເງິນໂອນ.....	4
3.3. ດຸນບັນຊີທຶນ ແລະ ການເງິນ	5
IV. ຂະແໜງການເງິນ-ເງິນຕາ	5
4.1 ນະໂຍບາຍເງິນຕາ	5
4.2 ຖານເງິນຕາ	6
4.3 ປະລິມານເງິນ	6
4.4 ນະໂຍບາຍອັດຕາແລກປ່ຽນ.....	7
4.5 ການຄຸ້ມຄອງທະນາຄານທຸລະກິດ ແລະ ສະຖາບັນການເງິນ	7
4.6 ອັດຕາດອກເບ້ຍ	8
4.7 ເງິນຝາກ.....	9
4.8 ສິນເຊື່ອ.....	9
4.9 ຕະຫຼາດຫຼັກຊັບ.....	10
V. ທ່າອ່ຽງ	10

ສາລະບານຮູບ

ຮູບທີ 1. ໂຄງປະກອບຂອງອັດຕາເງິນເຟີ້	1
ຮູບທີ 2. ເສັ້ນສະແດງອັດຕາເງິນເຟີ້ລວມ	2
ຮູບທີ 3. ດຸນການຊໍາລະກັບຕ່າງປະເທດ.....	2
ຮູບທີ 4. ດຸນບັນຊີຊໍາລະປົກກະຕິ.....	3
ຮູບທີ 5. ດຸນການຄ້າ.....	3
ຮູບທີ 6. ດຸນບໍລິການ	4
ຮູບທີ 7. ດຸນລາຍໄດ້.....	4
ຮູບທີ 8. ດຸນເງິນໂອນ.....	5
ຮູບທີ 9. ດຸນບັນຊີທຶນ ແລະ ການເງິນ.....	5
ຮູບທີ 10. ຖານເງິນຕາ.....	6
ຮູບທີ 11. ປະລິມານເງິນ M2.....	6
ຮູບທີ 12. ການເໜັງຕີງອັດຕາແລກປ່ຽນ (ໄຕມາດທຽບໄຕມາດ)	7
ຮູບທີ 13. ອັດຕາດອກເບ້ຍເງິນຝາກກຳນົດ 12 ເດືອນ.....	8
ຮູບທີ 14. ອັດຕາດອກເບ້ຍເງິນກູ້ກຳນົດ 1 ປີ.....	8
ຮູບທີ 15. ເງິນຝາກຂອງທະນາຄານທຸລະກິດທົ່ວລະບົບ	9
ຮູບທີ 16. ການຂະຫຍາຍຕົວຂອງສິນເຊື້ອ (ແຍກຕາມຂະແໜງການ)	9

ສາລະບານຕາຕະລາງ

ຕາຕະລາງທີ 1. ດັດຊະນີລາຄາຜູ້ຊົມໃຊ້ (ທຽບຖານ ເດືອນ 12/2010 = 100).....	11
ຕາຕະລາງທີ 2. ອັດຕາເງິນເຟີ້ (%).....	11
ຕາຕະລາງທີ 3. ຖານະການເງິນຂອງທະນາຄານແຫ່ງ ສປປ ລາວ (ຕື້ກີບ).....	12
ຕາຕະລາງທີ 4. ຖານະການເງິນຂອງທະນາຄານທຸລະກິດ (ຕື້ກີບ).....	13
ຕາຕະລາງທີ 5. ຖານະການເງິນຂອງລະບົບທະນາຄານ (ຕື້ກີບ).....	14
ຕາຕະລາງທີ 6. ຊັບສິນຂອງທະນາຄານທຸລະກິດ (ຕື້ກີບ).....	15
ຕາຕະລາງທີ 7. ອັດຕາດອກເບ້ຍ (ຄິດເປັນສ່ວນຮ້ອຍ ຕໍ່ປີ)	16
ຕາຕະລາງທີ 8. ເງິນຝາກຂອງທະນາຄານທຸລະກິດ (ຕື້ກີບ)	17
ຕາຕະລາງທີ 9. ສິນເຊື່ອຂອງທະນາຄານທຸລະກິດ (ຕື້ກີບ).....	18
ຕາຕະລາງທີ 10. ດຸນການຊໍາລະກັບຕ່າງປະເທດ (ລ້ານໂດລາສະຫະລັດ)	19
ຕາຕະລາງທີ 11. ດຸນການຄ້າຕ່າງປະເທດ (ລ້ານໂດລາສະຫະລັດ)	20
ຕາຕະລາງທີ 12. ອັດຕາແລກປ່ຽນທະນາຄານທຸລະກິດ ແລະ ຕະຫຼາດ	21
ຕາຕະລາງທີ 13. ທີ່ຕັ້ງສໍານັກງານຂອງແຕ່ລະທະນາຄານທຸລະກິດ	22

ບົດນຳ

ໃນບົດລາຍງານສະຖິຕິເງິນຕາປະຈຳໄຕມາດ ແມ່ນການສັງລວມຂໍ້ມູນສະຖິຕິເງິນຕາຂອງຂະແໜງການທະນາຄານ ຊຶ່ງກົມນະໂຍບາຍເງິນຕາ, ທະນາຄານແຫ່ງ ສປປ ລາວ ໄດ້ເກັບກຳສັງລວມ ແລ້ວນຳມາຈັດພິມເປັນປຶ້ມບົດລາຍງານສະຖິຕິເງິນຕານີ້ຂຶ້ນ ເພື່ອໃຫ້ສັງຄົມໄດ້ນຳໃຊ້ຕາມຄວາມຈຳເປັນ ແລະ ຕ້ອງການຂອງແຕ່ລະພາກສ່ວນ.

ເຖິງຢ່າງໃດກໍຕາມ, ມີບາງຂໍ້ມູນໃນບົດລາຍງານສະບັບນີ້ ຍັງເປັນຕົວເລກຄາດຄະເນເບື້ອງຕົ້ນ ແລະ ອາດມີຂໍ້ຂາດຕົກບົກພ່ອງ. ສະນັ້ນ, ຂ້າພະເຈົ້າຕາງໜ້າກົມນະໂຍບາຍເງິນຕາ, ທະນາຄານແຫ່ງ ສປປ ລາວ ຈຶ່ງຂໍອະໄພມາຍັງທຸກໆທ່ານໃນທີ່ນີ້ດ້ວຍ. ພ້ອມນີ້, ຂໍຮັບເອົາຄຳຕິຊົມຕ່າງໆຈາກທ່ານຜູ້ຊົມໃຊ້ດ້ວຍຄວາມຈິງໃຈ ເພື່ອການປັບປຸງບົດລາຍງານສະຖິຕິເງິນຕາສະບັບຕໍ່ໄປໃຫ້ມີຄວາມສົມບູນຍິ່ງຂຶ້ນ.

ຫົວໜ້າກົມນະໂຍບາຍເງິນຕາ



I. ສະພາບລວມ

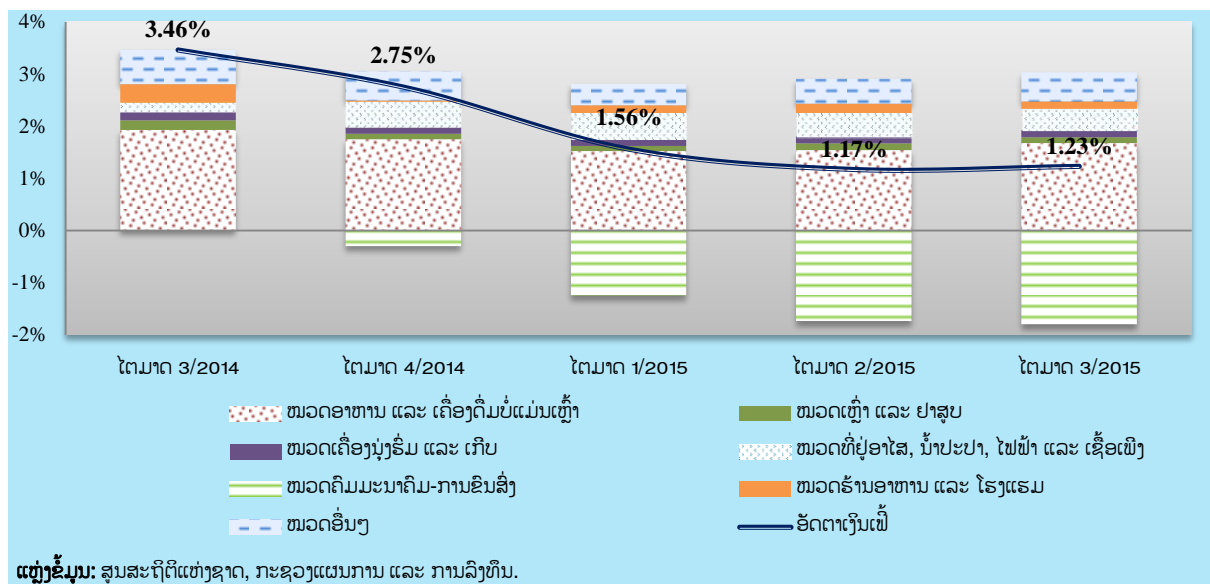
ໃນໄຕມາດທີ 3 ຂອງປີ 2015, ສະເຖຍລະພາບເງິນຕາແຫ່ງຊາດ ຂອງ ສປປ ລາວ ຍັງສືບຕໍ່ມີຄວາມໝັ້ນທ່ຽງ, ອັດຕາເງິນເຟີ້ສະເລ່ຍຢູ່ໃນລະດັບ 1,23%, ອັດຕາແລກປ່ຽນມີຄວາມສະຫງົບ ເງິນກີບ ອ່ອນຄ່າ 0,92% ທຽບໃສ່ເງິນໂດລາສະຫະລັດ, ປະລິມານເງິນ (M2) ຂະຫຍາຍຕົວເພີ່ມຂຶ້ນ 6,61%, ກະແສເງິນລົງທຶນໂດຍກົງຈາກຕ່າງປະເທດໄຫລເຂົ້າເພີ່ມຂຶ້ນ 22,98% ແລະ ຄັງສໍາຮອງເງິນຕາຕ່າງປະເທດ ສາມາດກຸ້ມການນໍາເຂົ້າສິນຄ້າໄດ້ 4,01 ເດືອນ. ນອກຈາກນີ້, ໃນເດືອນ 8/2015 ທະນາຄານແຫ່ງ ສປປ ລາວ ໄດ້ປັບຫຼຸດອັດຕາດອກເບ້ຍພື້ນຖານຈາກ 5% ຕໍ່ປີ ມາເປັນ 4,5% ຕໍ່ປີ ແລະ ຈັດຕັ້ງປະຕິບັດນະໂຍບາຍຫຼຸດຜ່ອນອັດຕາດອກເງິນກູ້ ແລະ ເງິນຝາກຂອງທະນາຄານທຸລະກິດ ເພື່ອຊຸກຍູ້ສິ່ງເສີມການຜະລິດເປັນສິນຄ້າ, ສ້າງຄວາມເຂັ້ມແຂງໃຫ້ພາກທຸລະກິດພາຍໃນປະເທດ ໂດຍສະເພາະຂົງເຂດອຸດສະຫະກຳ, ອຸດສະຫະກຳປຸງແຕ່ງ, ຫັດຖະກຳ ແລະ ການຜະລິດກະສິກຳ-ລ້ຽງສັດ ໃຫ້ສາມາດແຂ່ງຂັນໄດ້ໃນເງື່ອນໄຂເຂົ້າເປັນປະຊາຄົມເສດຖະກິດອາຊຽນ.

ມາຮອດປັດຈຸບັນທະນາຄານທຸລະກິດ ມີຈໍານວນທັງໝົດ 40 ແຫ່ງ, ສະຖາບັນການເງິນຈຸລະພາກ 142 ແຫ່ງ ແລະ ບໍລິສັດຈົດທະບຽນຢູ່ຕະຫຼາດຫຼັກຊັບ 4 ບໍລິສັດ.

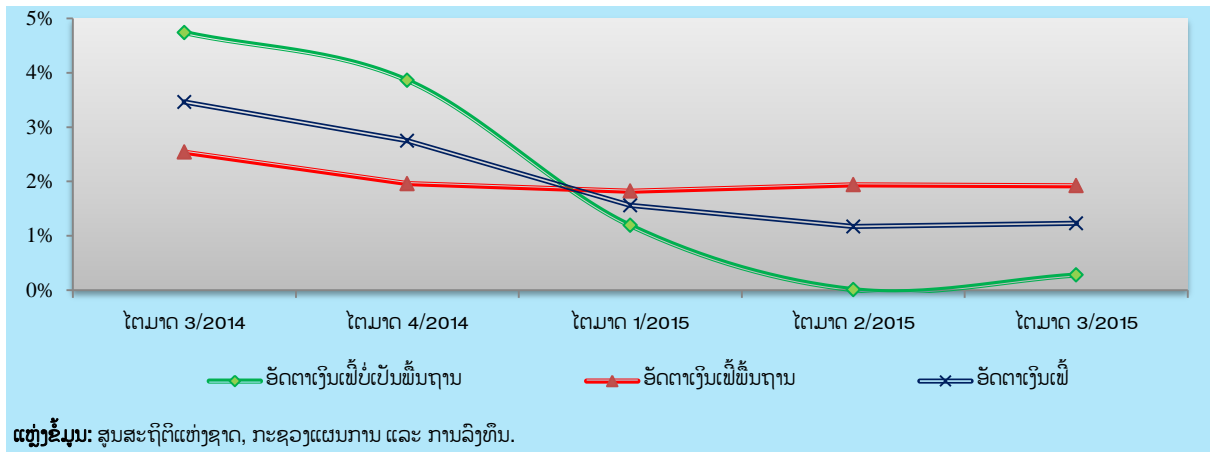
II. ອັດຕາເງິນເຟີ້

ອັດຕາເງິນເຟີ້ສະເລ່ຍ ໃນໄຕມາດທີ 3 ຂອງປີ 2015 ເຫັນວ່າມີທ່າອ່ຽງເພີ່ມຂຶ້ນເລັກນ້ອຍຢູ່ໃນລະດັບ 1,23% ເພີ່ມຂຶ້ນຈາກ 1,17% ຂອງໄຕມາດຜ່ານມາ ຊຶ່ງມີດັດຊະນີລາຄາການຊົມໃຊ້ (CPI) ຢູ່ໃນລະດັບ 124,62. ໃນນັ້ນ, (1) ໝວດອາຫານ ແລະ ເຄື່ອງດື່ມທີ່ບໍ່ແມ່ນເຫຼົ້າ ເພີ່ມຂຶ້ນ 0,22% ທຽບໃສ່ໄຕມາດຜ່ານມາ ແລະ ເພີ່ມຂຶ້ນ 4,58% ທຽບໃສ່ປີຜ່ານມາ, (2) ໝວດເຄື່ອງນຸ່ງຮົ່ມ ແລະ ເກີບ ເພີ່ມຂຶ້ນ 0,31% ທຽບໃສ່ໄຕມາດຜ່ານມາ ແລະ ເພີ່ມຂຶ້ນ 4,25% ທຽບໃສ່ປີຜ່ານມາ ເນື່ອງຈາກລາຄາແຜ່ນແພ ແລະ ຄ່າຕັດເຄື່ອງເພີ່ມຂຶ້ນ. ນອກນັ້ນ, ໃນໄລຍະນີ້ ແມ່ນໄລຍະຂອງການເປີດສຶກຮຽນໃໝ່ ແລະ ເຂົ້າສູ່ລະດູໜາວ ເຮັດໃຫ້ມີຄວາມຕ້ອງການຊົມໃຊ້ຫຼາຍຂຶ້ນ. ສໍາລັບອັດຕາເງິນເຟີ້ພື້ນຖານ ແມ່ນຢູ່ໃນລະດັບ 1,92% (ຮູບທີ 1 ແລະ 2).

ຮູບທີ 1. ໂຄງປະກອບຂອງອັດຕາເງິນເຟີ້



ຮູບທີ 2. ເສັ້ນສະແດງອັດຕາເງິນເຟີ້ລວມ

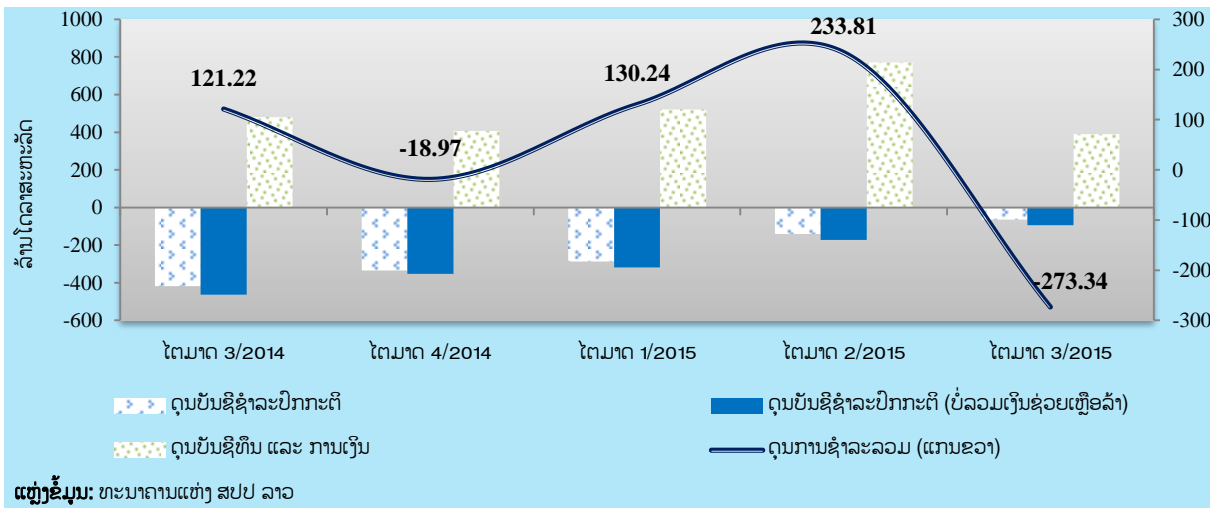


III. ດຸນການຊໍາລະກັບຕ່າງປະເທດ

3.1. ດຸນການຊໍາລະລວມ

ດຸນການຊໍາລະກັບຕ່າງປະເທດ¹ ຂາດດຸນ 273,34 ລ້ານໂດລາສະຫະລັດ ຍ້ອນດຸນບັນຊີຊໍາລະປົກກະຕິ ຂາດດຸນ 64,13 ລ້ານໂດລາສະຫະລັດ. ໃນຂະນະທີ່, ດຸນບັນຊີທຶນ ແລະ ການເງິນ ເກີນດຸນ 391,62 ລ້ານໂດລາສະຫະລັດ ເຮັດໃຫ້ຄັງສໍາຮອງເງິນຕາຕ່າງປະເທດ ຫຼຸດລົງຈາກ 1.179,78 ລ້ານໂດລາສະຫະລັດ ມາເປັນ 906,44 ລ້ານໂດລາສະຫະລັດ ສາມາດກຸ້ມການນໍາເຂົ້າສິນຄ້າໄດ້ 4,01 ເດືອນ² (ຮູບທີ 3).

ຮູບທີ 3. ດຸນການຊໍາລະກັບຕ່າງປະເທດ



- ອັດຕາເງິນເຟີ້ບໍ່ເປັນພື້ນຖານ ແມ່ນຄິດໄລ່ຈາກ 55 ລາຍການ, ປະກອບມີປະເພດໝວດອາຫານສິດ, ນໍ້າມັນເຊື້ອໄຟ, ຄໍາຮູບປະພັນ ແລະ ຄ່າໄຟຟ້າ (ຖ້າຄິດເປັນອັດຕາສ່ວນແມ່ນກວມ 23% ຂອງລາຍການສິນຄ້າຕົວແທນທັງໝົດ ແລະ ກວມນໍ້າໜັກການຊົມໃຊ້ 37,2%)
- ອັດຕາເງິນເຟີ້ພື້ນຖານ ແມ່ນຄິດໄລ່ຈາກ 190 ລາຍການ, ປະກອບມີອາຫານສໍາເລັດຮູບ ແລະ ທາດແປ້ງ, ເຄື່ອງປຸງແຕ່ງອາຫານ, ເຄື່ອງດົມບໍ່ແມ່ນເຫຼົ້າ, ໝວດເຫຼົ້າ ແລະ ຢາສູບ, ເຄື່ອງປຸງ ແລະ ເກີບ, ເຄື່ອງກໍ່ສ້າງ ແລະ ອຸປະກອນສ້ອມແປງເຮືອນ, ໝວດເຄື່ອງໃຊ້ໃນເຮືອນ, ໝວດຢາ, ລົດ ແລະ ເຄື່ອງອາໄຫຼ່ລົດ, ບໍລິການໂດຍສານ, ໝວດການສຶກສາ ແລະ ບັນເທີງທັກຜ່ອນ ແລະ ເຄື່ອງໃຊ້ສ່ວນຕົວ (ຖ້າຄິດເປັນອັດຕາສ່ວນແມ່ນກວມ 77% ຂອງລາຍການສິນຄ້າຕົວແທນທັງໝົດ ແລະ ກວມນໍ້າໜັກການຊົມໃຊ້ 62,8%).

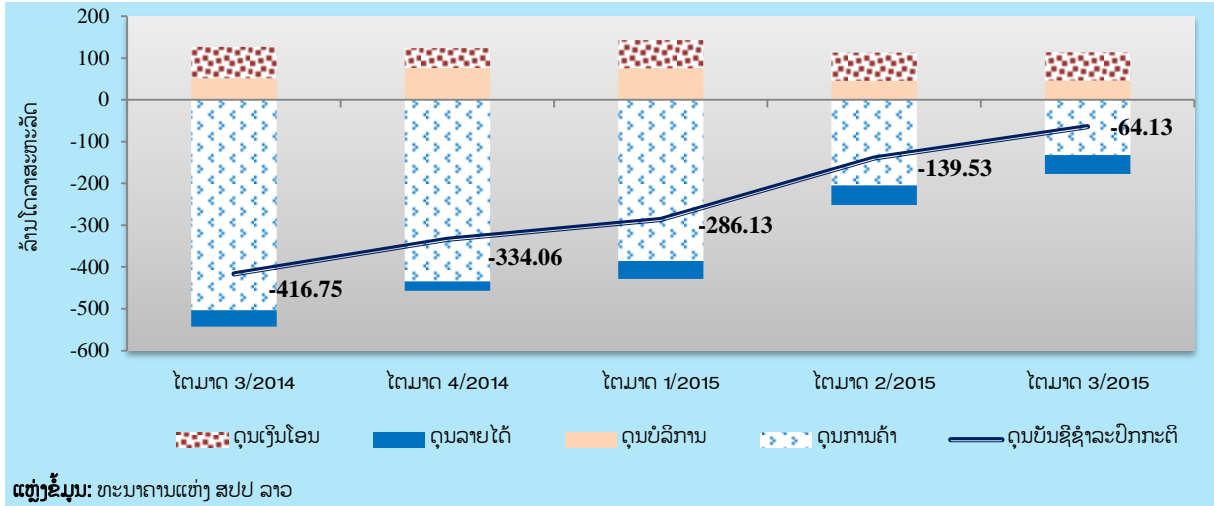
¹ ສົມມຸດຖານການເກັບກໍາຂໍ້ມູນດຸນການຊໍາລະກັບຕ່າງປະເທດ ສາມາດເກັບກໍາໄດ້ທຸກທຸລະກໍາ, ດຸນການຊໍາລະກັບຕ່າງປະເທດ ຈະເກີນດຸນ 327,5 ລ້ານໂດລາສະຫະລັດ ແຕ່ເນື່ອງຈາກມີບາງທຸລະກໍາບໍ່ສາມາດເກັບກໍາຂໍ້ມູນໄດ້ ຊຶ່ງໄດ້ສະທ້ອນໃຫ້ເຫັນໃນຕົວເລກຄາດເຄື່ອນ (Error and omission) ທີ່ມີມູນຄ່າ 600,8 ລ້ານໂດລາສະຫະລັດ.

² ມູນຄ່າສິນຄ້ານໍາເຂົ້າສະເລ່ຍຕໍ່ເດືອນໃນປີ 2015 ມີຈໍານວນ 226,27 ລ້ານໂດລາສະຫະລັດ (ຕົວເລກຄາດຄະເນ) ຊຶ່ງບໍ່ລວມສິນຄ້າທີ່ມີທຶນຮອງຮັບ. ໃນນັ້ນ, ລວມມີການນໍາເຂົ້າຂອງນັກລົງທຶນຕ່າງປະເທດ, ການນໍາເຂົ້າຂອງໂຄງການຊ່ວຍເຫຼືອ ແລະ ການນໍາເຂົ້າກູ້ຢືມພາກລັດ, ການນໍາເຂົ້າຂອງອົງການຈັດຕັ້ງສາກົນ ແລະ ສະຖານທຸດ.

3.2. ດຸນບັນຊີຊໍາລະປົກກະຕິ

ດຸນບັນຊີຊໍາລະປົກກະຕິ ຂາດດຸນ 64,13 ລ້ານໂດລາສະຫະລັດ, ຫຼຸດລົງ 54,04% ທຽບໃສ່ໄຕມາດຜ່ານມາ ເນື່ອງຈາກດຸນບໍລິການ ເກີນດຸນ 45,77 ລ້ານໂດລາສະຫະລັດ ແລະ ດຸນເງິນໂອນ ເກີນດຸນ 67,97 ລ້ານໂດລາສະຫະລັດ. ໃນຂະນະທີ່, ດຸນການຄ້າ ຂາດດຸນ 132,76 ລ້ານໂດລາສະຫະລັດ ແລະ ດຸນລາຍໄດ້ ຂາດດຸນ 45,11 ລ້ານໂດລາສະຫະລັດ (ຮູບທີ 4).

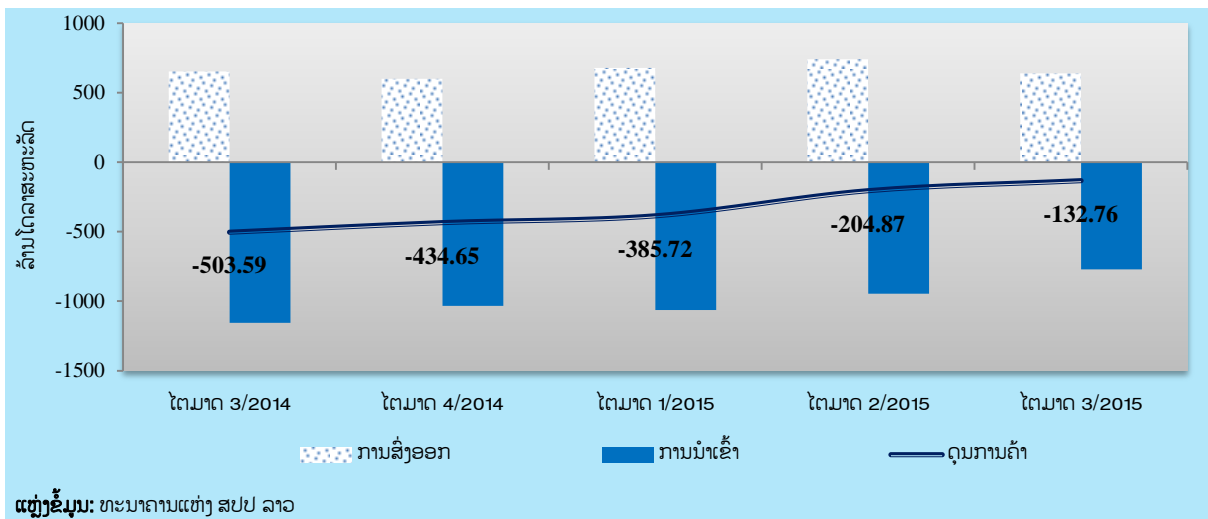
ຮູບທີ 4. ດຸນບັນຊີຊໍາລະປົກກະຕິ



3.2.1. ດຸນການຄ້າ

ດຸນການຄ້າ ຂາດດຸນ 132,76 ລ້ານໂດລາສະຫະລັດ, ຫຼຸດລົງ 35,20% ທຽບໃສ່ໄຕມາດຜ່ານມາ (ຮູບທີ 5) ຍ້ອນການນໍາເຂົ້າ ຫຼຸດລົງ 18,37% ໂດຍສະເພາະການນໍາເຂົ້າສິນຄ້າໃຊ້ສອຍທິຄົງທົນ, ສິນຄ້າຂັ້ນກາງ-ວັດຖຸດິບ ແລະ ສິນຄ້າທົນ ເປັນຕົ້ນແມ່ນ ເຄື່ອງໄຟຟ້າ ແລະ ອຸປະກອນ, ນໍ້າມັນເຊື້ອໄຟ, ເຫຼັກ ແລະ ເຫຼັກກ້າ, ໄຟຟ້າ, ຍານພາຫະນະ ແລະ ອຸປະກອນກ່ຽວຂ້ອງ, ສ່ວນການສົ່ງອອກ ຫຼຸດລົງ 13,72% ເປັນຕົ້ນແມ່ນ ຜະລິດຕະພັນກະສິກໍາ, ຜະລິດຕະພັນອຸດສາຫະກໍາ ແລະ ການສົ່ງອອກໄຟຟ້າ.

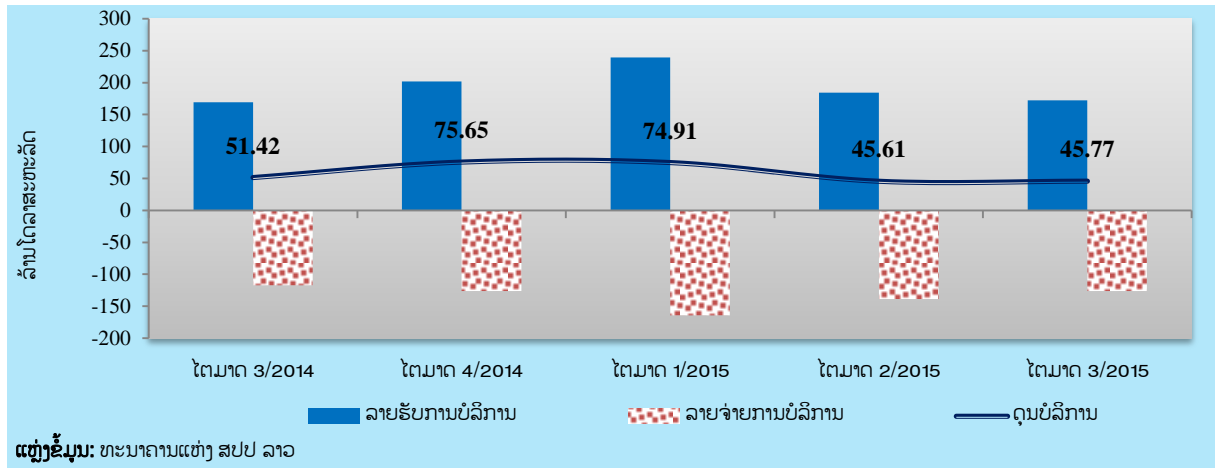
ຮູບທີ 5. ດຸນການຄ້າ



3.2.2. ດຸນບໍລິການ

ດຸນບໍລິການສຸດທິ ເກີນດຸນ 45,77 ລ້ານໂດລາສະຫະລັດ, ເພີ່ມຂຶ້ນ 0,37% ທຽບໃສ່ໄຕມາດຜ່ານມາ ສາເຫດຕົ້ນຕໍຍ້ອນລາຍຮັບຈາກຄ່າປະກັນໄພ ເພີ່ມຂຶ້ນ 3,02 ລ້ານໂດລາສະຫະລັດ ບວກກັບລາຍຈ່າຍຈາກ ການທ່ອງທ່ຽວ ຫຼຸດລົງ 12,06 ລ້ານໂດລາສະຫະລັດ ເນື່ອງຈາກໄລຍະນີ້ບໍ່ແມ່ນລະດູການທ່ອງທ່ຽວ (ຮູບທີ 6).

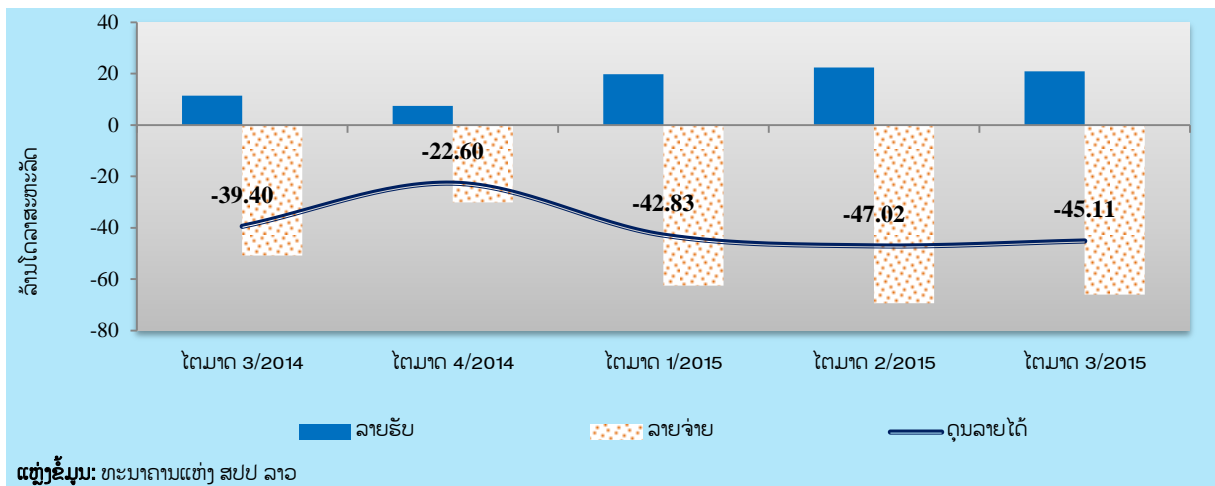
ຮູບທີ 6. ດຸນບໍລິການ



3.2.3. ດຸນລາຍໄດ້

ດຸນລາຍໄດ້ສຸດທິ ຂາດດຸນ 45,11 ລ້ານໂດລາສະຫະລັດ, ຫຼຸດລົງ 4,05% ທຽບໃສ່ໄຕມາດຜ່ານມາ ສາ ເຫດຍ້ອນ ບໍລິສັດມີການໂອນເງິນປັນຜົນທີ່ໄດ້ຈາກການລົງທຶນກັບຄືນປະເທດ ຫຼຸດລົງ 25,52 ລ້ານໂດລາ ສະຫະລັດ (ຮູບທີ 7).

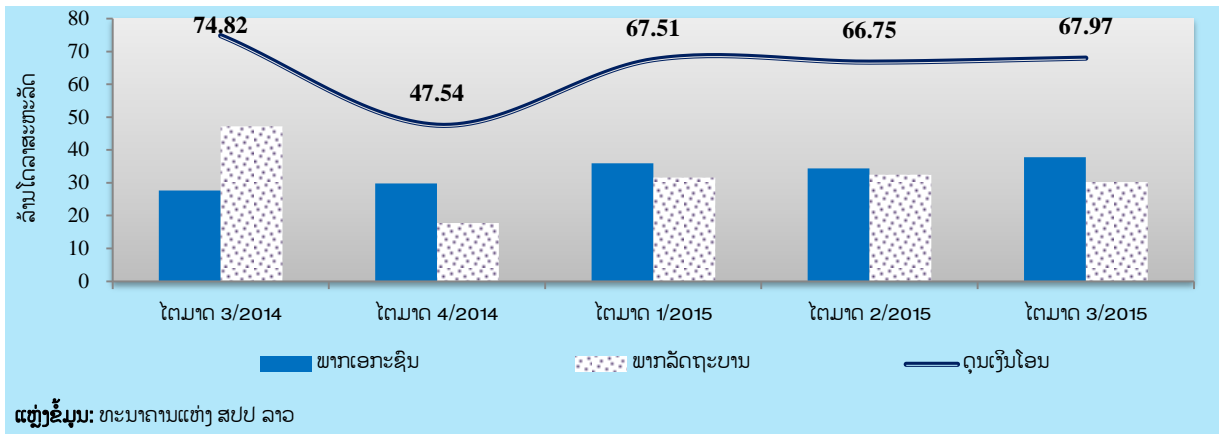
ຮູບທີ 7. ດຸນລາຍໄດ້



3.2.4. ດຸນເງິນໂອນ

ດຸນເງິນໂອນສຸດທິ ເກີນດຸນ 67,97 ລ້ານໂດລາສະຫະລັດ, ເພີ່ມຂຶ້ນ 1,83% ທຽບໃສ່ໄຕມາດຜ່ານມາ ຍ້ອນພາກເອກະຊົນໄດ້ຮັບເງິນໂອນຊ່ວຍເຫຼືອຈາກຕ່າງປະເທດເພີ່ມຂຶ້ນ (ຮູບທີ 8).

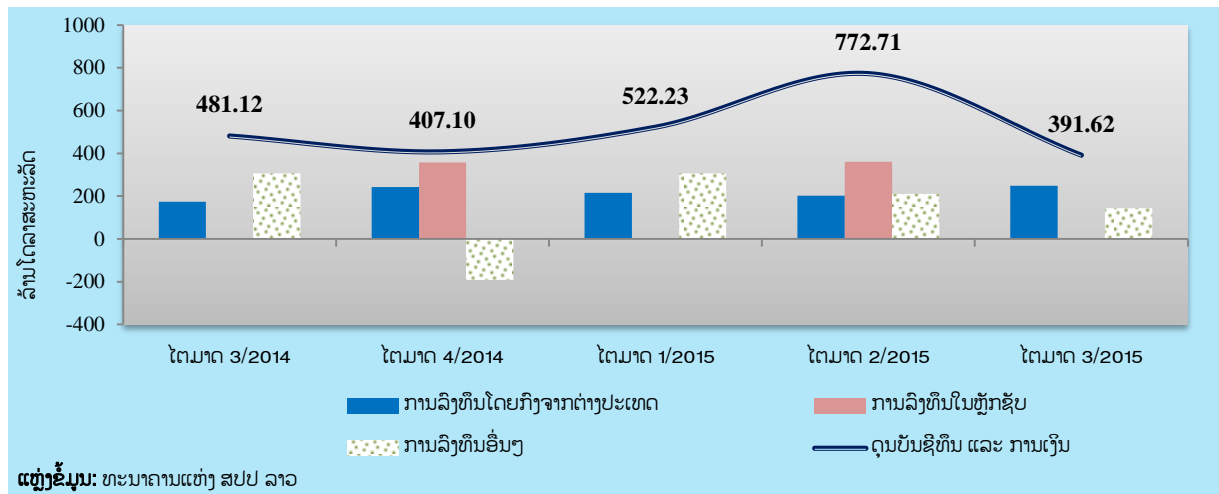
ຮູບທີ 8. ດຸນເງິນໂອນ



3.3. ດຸນບັນຊີທຶນ ແລະ ການເງິນ

ດຸນບັນຊີທຶນ ແລະ ການເງິນ ເກີນດຸນ 391,62 ລ້ານໂດລາສະຫະລັດ, ແຕ່ການເກີນດຸນດັ່ງກ່າວເຫັນວ່າ ຫຼຸດລົງ 49,32% ທຽບໃສ່ໄຕມາດຜ່ານມາ ຍ້ອນການລົງທຶນໃນຮຸ້ນ ແລະ ການລົງທຶນອື່ນໆຫຼຸດລົງ. ເຖິງຢ່າງໃດກໍຕາມ, ກະແສເງິນລົງທຶນໂດຍກົງຈາກຕ່າງປະເທດຜ່ານລະບົບທະນາຄານຍັງສືບຕໍ່ ເພີ່ມຂຶ້ນ 22,98% ເປັນຕົ້ນແມ່ນ ຂະແໜງພະລັງງານໄຟຟ້າ, ຂະແໜງການກໍ່ສ້າງ, ຂະແໜງກະສິກໍາ-ປ່າໄມ້ ແລະ ຂະແໜງການເງິນ (ຮູບທີ 9).

ຮູບທີ 9. ດຸນບັນຊີທຶນ ແລະ ການເງິນ



IV. ຂະແໜງການເງິນ-ເງິນຕາ

4.1 ນະໂຍບາຍເງິນຕາ

ທຫລ ໄດ້ປັບຫຼຸດອັດຕາດອກເບ້ຍພື້ນຖານໄລຍະບໍ່ເກີນ 7 ວັນ ຈາກອັດຕາ 5% ຕໍ່ປີ ມາເປັນ 4,5% ຕໍ່ປີ³, ປະຕິບັດນະໂຍບາຍອັດຕາດອກເບ້ຍ ດ້ວຍການຄຸ້ມຄອງການກຳນົດອັດຕາດອກເບ້ຍເງິນຝາກສະກຸນເງິນກີບຂອງ ທະນາຄານທຸລະກິດ⁴, ກຳນົດສ່ວນຕ່າງລະຫວ່າງອັດຕາດອກເບ້ຍເງິນຝາກ-ເງິນກູ້ ສະເລ່ຍຖ່ວງນ້ຳໜັກຂອງ ທະນາຄານທຸລະກິດບໍ່ເກີນ 4% ແລະ ສືບຕໍ່ຮັກສາອັດຕາເງິນແຮຝາກບັງຄັບໄວ້ໃນອັດຕາ 5% ສຳລັບເງິນກີບ ແລະ

³ ຂໍ້ຕົກລົງກ່ຽວກັບອັດຕາດອກເບ້ຍພື້ນຖານຂອງທະນາຄານແຫ່ງ ສປປ ລາວ ສະບັບເລກທີ 528/ທຫລ, ລົງວັນທີ 21 ກໍລະກົດ 2015.

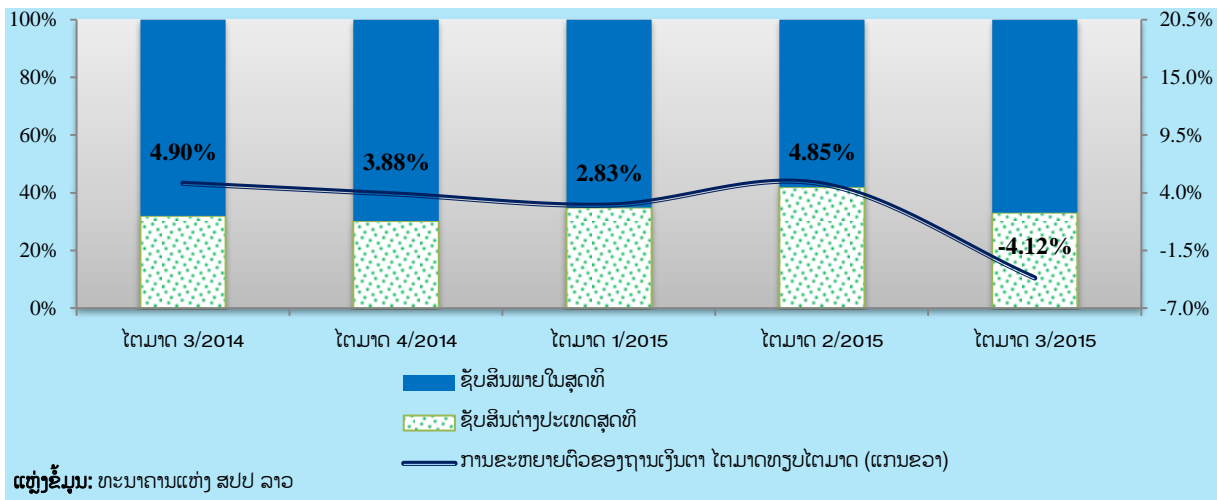
⁴ ຂໍ້ຕົກລົງກ່ຽວກັບການກຳນົດອັດຕາດອກເບ້ຍຂອງທະນາຄານທຸລະກິດ ສະບັບເລກທີ 529/ທຫລ, ລົງວັນທີ 21 ກໍລະກົດ 2015.

10% ສໍາລັບເງິນຕາຕ່າງປະເທດ ແລະ ຊຸກຍູ້ການເຄື່ອນໄຫວຂອງຕະຫຼາດເປີດຢ່າງເປັນປົກກະຕິ ພ້ອມທັງປະຕິບັດ ພາລະບົດບາດເປັນຜູ້ໃຫ້ກູ້ແຫຼ່ງສຸດທ້າຍ.

4.2 ຖານເງິນຕາ

ຖານເງິນຕາ ຫຼຸດລົງ 4,12% ທຽບໃສ່ໄຕມາດຜ່ານມາ ສາເຫດຕົ້ນຕໍຍ້ອນລັດຖະບານຊໍາລະຕົ້ນທຶນ ແລະ ດອກເບ້ຍເງິນກູ້ໃຫ້ແກ່ຕ່າງປະເທດ, ທຫລ ຈໍາໜ່າຍພັນທະບັດໃຫ້ ທະນາຄານທຸລະກິດ (ທທກ) ເພີ່ມຂຶ້ນ ແລະ ທທກ ໂອນເງິນເພື່ອຊໍາລະສະສາງທຸລະກໍາຕ່າງໆຢູ່ຕ່າງປະເທດ (ຮູບທີ 10).

ຮູບທີ 10. ຖານເງິນຕາ

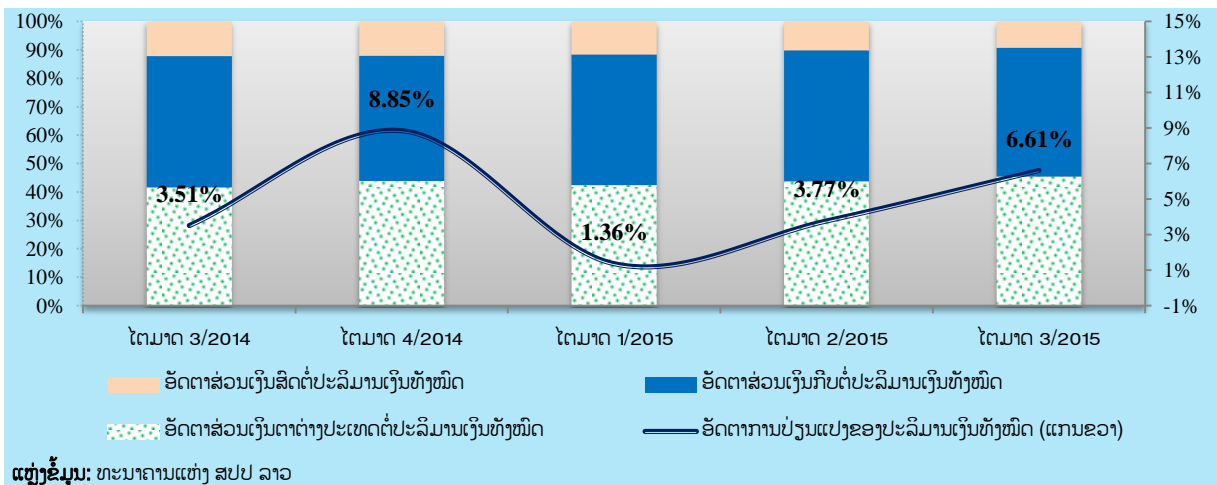


4.3 ປະລິມານເງິນ

ປະລິມານເງິນ (M2) ເພີ່ມຂຶ້ນ 6,61% ສາເຫດຕົ້ນຕໍຍ້ອນຊັບສິນພາຍໃນສຸດທິ ເພີ່ມຂຶ້ນ 12,37% ໂດຍ ສະເພາະແມ່ນ ການປ່ອຍສິນເຊື່ອໃຫ້ພາກສ່ວນເສດຖະກິດ ເພີ່ມຂຶ້ນ 7,64%. ໃນນັ້ນ, ສິນເຊື່ອໃຫ້ພາກສ່ວນ ເອກະຊົນ ກວມອັດຕາສ່ວນ 78,40% ແລະ ສິນເຊື່ອໃຫ້ລັດວິສາຫະກິດ 21,60% ຂອງຍອດສິນເຊື່ອທັງໝົດ.

ອົງປະກອບຂອງປະລິມານເງິນປະກອບມີ: ເງິນຝາກເປັນສະກຸນເງິນກີບ 45,35%, ເງິນຝາກເປັນສະກຸນ ເງິນຕາຕ່າງປະເທດ 45,46% ແລະ ເງິນສິດຢູ່ໃນຂອດຈໍລະຈອນ 9,19% (ຮູບທີ 11).

ຮູບທີ 11. ປະລິມານເງິນ M2

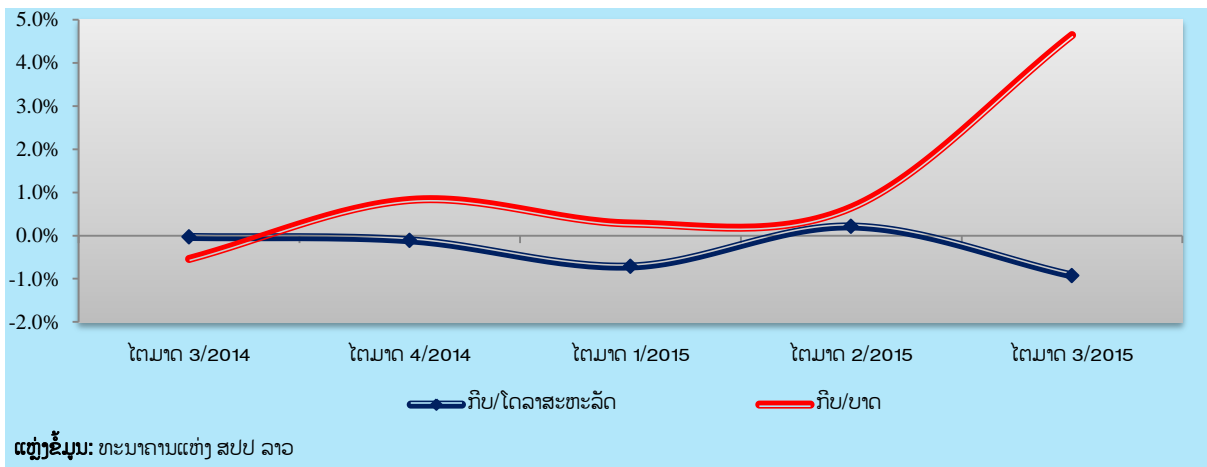


4.4 ນະໂຍບາຍອັດຕາແລກປ່ຽນ

ທຫລ ໄດ້ສືບຕໍ່ປະຕິບັດນະໂຍບາຍອັດຕາແລກປ່ຽນ ດ້ວຍການກຳນົດອັດຕາແລກປ່ຽນອ້າງອີງປະຈຳວັນ ໃຫ້ແກ່ທະນາຄານທຸລະກິດ ແລະ ຮ້ານແລກປ່ຽນເງິນຕາຕ່າງປະເທດ ເປັນບ່ອນອີງໃນການກຳນົດອັດຕາຊື້-ຂາຍຂອງຕົນ ບໍ່ໃຫ້ເກີນ $\pm 0,25\%$.

ໃນໄຕມາດນີ້, ອັດຕາແລກປ່ຽນສະເລ່ຍທົ່ວລະບົບ ເງິນກີບທຽບເງິນໂດລາສະຫະລັດ ອ່ອນຄ່າ 0,92%, ຢູ່ໃນລະດັບ 8.185,74 ກີບ/ໂດລາສະຫະລັດ ແລະ ເງິນກີບທຽບເງິນບາດ ແຂງຄ່າ 4,64% ຢູ່ໃນລະດັບ 236,31 ກີບ/ບາດ ທຽບໃສ່ໄຕມາດຜ່ານມາ (ຮູບທີ 12).

ຮູບທີ 12. ການເໜັງຕີງອັດຕາແລກປ່ຽນ (ໄຕມາດທຽບໄຕມາດ)



4.5 ການຄຸ້ມຄອງທະນາຄານທຸລະກິດ ແລະ ສະຖາບັນການເງິນ

ໃນໄຕມາດທີ 3 ຂອງປີ 2015, ທຫລ ໄດ້ເອົາໃຈໃສ່ໃນການຈັດຕັ້ງປະຕິບັດວຽກງານຄຸ້ມຄອງ ແລະ ກວດກາການເຄື່ອນໄຫວທຸລະກຳຂອງບັນດາທະນາຄານທຸລະກິດ ແລະ ສະຖາບັນການເງິນ ທີ່ຢູ່ພາຍໃຕ້ການຄຸ້ມຄອງຂອງ ທະນາຄານແຫ່ງ ສປປ ລາວ ເພື່ອຮັບປະກັນໃຫ້ທະນາຄານທຸລະກິດ ແລະ ສະຖາບັນການເງິນ ໃຫ້ມີຄວາມໝັ້ນຄົງ ແລະ ເຂັ້ມແຂງ, ສາມາດເຊື່ອມໂຍງພາກພື້ນ ແລະ ສາກົນ.

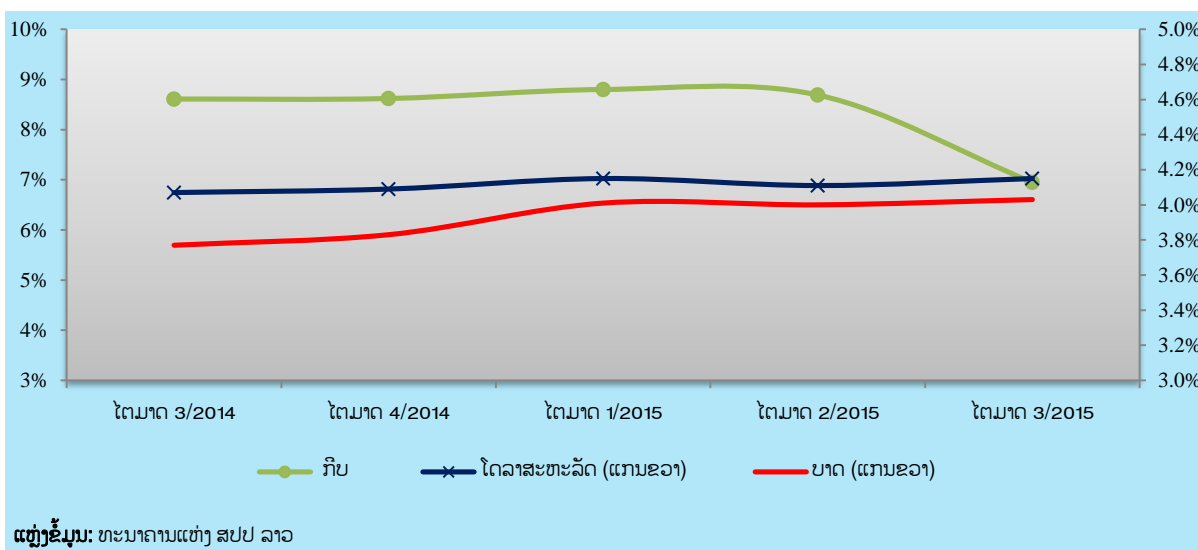
ມາຮອດໄຕມາດທີ 3 ຂອງປີ 2015, ທະນາຄານທຸລະກິດ ເພີ່ມຂຶ້ນ 1 ແຫ່ງຄື: ທະນາຄານແຄນນາເດຍລາວ ຈຳກັດ ເຮັດໃຫ້ທະນາຄານທຸລະກິດມີຈຳນວນທັງໝົດ 40 ແຫ່ງ, 89 ສາຂາ, 460 ໜ່ວຍບໍລິການ, 36 ໜ່ວຍແລກປ່ຽນ, ແລະ ຕູ້ ATM 1010 ໜ່ວຍ ໃນຂອບເຂດທົ່ວປະເທດ. ໃນນັ້ນ, ທະນາຄານທຸລະກິດລັດ 3 ແຫ່ງ, ທະນາຄານສະເພາະກິດ 1 ແຫ່ງ, ທະນາຄານທຸລະກິດລັດຮ່ວມທຶນ 3 ແຫ່ງ, ທະນາຄານທຸລະກິດເອກະຊົນ 7 ແຫ່ງ, ກຸ່ມທະນາຄານທຸລະກິດຕ່າງປະເທດ 8 ແຫ່ງ ແລະ ສາຂາທະນາຄານທຸລະກິດຕ່າງປະເທດ 18 ແຫ່ງ. ພ້ອມດຽວກັນນີ້, ສະຖາບັນການເງິນຈຸລະພາກໄດ້ ເພີ່ມຂຶ້ນຈາກ 139 ແຫ່ງ ມາເປັນ 142 ແຫ່ງ. ໃນນັ້ນ, ສະຖາບັນການເງິນຈຸລະພາກທີ່ຮັບເງິນຝາກມີ 14 ແຫ່ງ, ສະຖາບັນການເງິນຈຸລະພາກທີ່ບໍ່ຮັບເງິນຝາກ 39 ແຫ່ງ, ສະຫະກອນສິນເຊື່ອ ແລະ ເງິນຝາກປະຢັດ 32 ແຫ່ງ, ໂຮງຊວດຈຳ 28 ແຫ່ງ, ບໍລິສັດເຊົ່າສິນເຊື່ອ 21 ແຫ່ງ, ບໍລິສັດຕົວແທນໂອນ

ເງິນດ່ວນ 5 ແຫ່ງ, ສະຖາບັນເງິນຝາກປະຫຍັດທາງໄປສະນີລາວ 1 ແຫ່ງ ແລະ ສະຫະກອນອອມຊັບພະນັກງານ 2 ແຫ່ງ.

4.6 ອັດຕາດອກເບ້ຍ

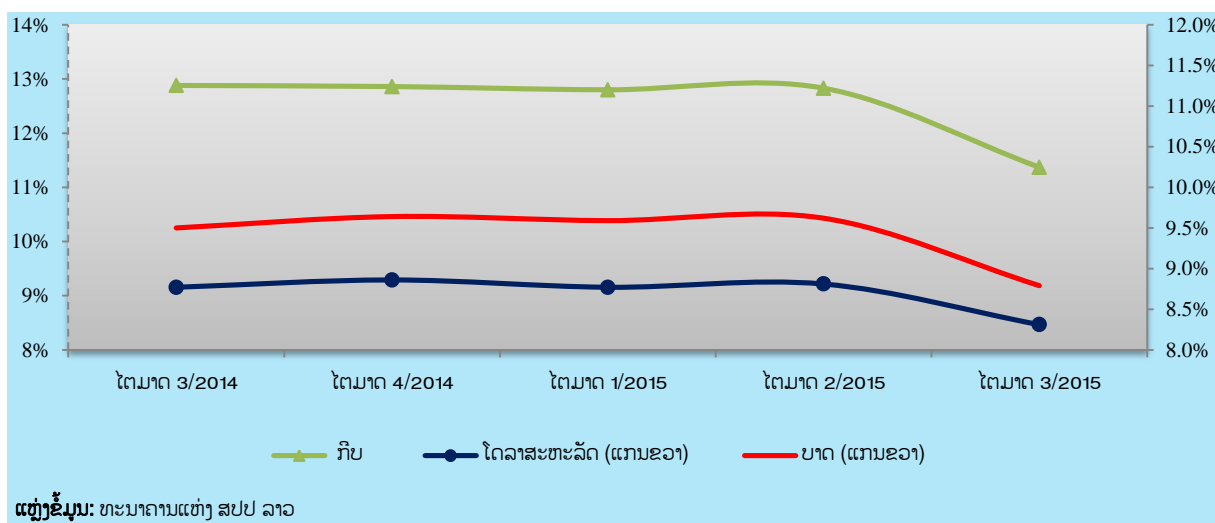
ໃນໄຕມາດນີ້, ອັດຕາດອກເບ້ຍເງິນຝາກມີກຳນົດ 12 ເດືອນ ສະເລ່ຍທົ່ວລະບົບທະນາຄານ ສະກຸນເງິນກີບ ຫຼຸດລົງຈາກ 8,69% ມາເປັນ 6,95%, ແຕ່ສະກຸນເງິນບາດ ແລະ ເງິນໂດລາ ເພີ່ມຂຶ້ນຈາກ 4,00% ມາເປັນ 4,03% ແລະ 4,11% ມາເປັນ 4,15% ຕາມລຳດັບ (ຮູບທີ 13).

ຮູບທີ 13. ອັດຕາດອກເບ້ຍເງິນຝາກກຳນົດ 12 ເດືອນ



ສຳລັບອັດຕາດອກເບ້ຍເງິນກູ້ມີກຳນົດ 1 ປີ ສະເລ່ຍທົ່ວລະບົບທະນາຄານ ໄດ້ມີການປັບຫຼຸດອັດຕາດອກເບ້ຍເງິນກູ້ທຸກສະກຸນເງິນຄື: ສະກຸນເງິນກີບ ຫຼຸດລົງຈາກ 12,83% ມາເປັນ 11,34%, ສະກຸນເງິນບາດ ຫຼຸດລົງຈາກ 9,62% ມາເປັນ 8,76% ແລະ ສະກຸນເງິນໂດລາ ຫຼຸດລົງຈາກ 8,81% ມາເປັນ 8,30% (ຮູບທີ 14).

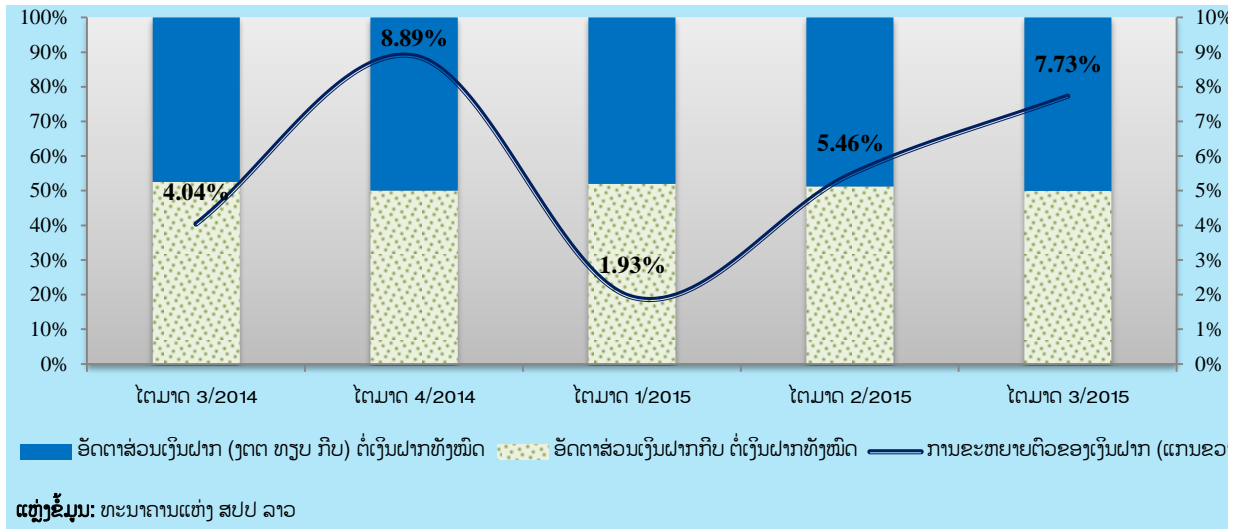
ຮູບທີ 14. ອັດຕາດອກເບ້ຍເງິນກູ້ກຳນົດ 1 ປີ



4.7 ເງິນຝາກ

ເງິນຝາກຂອງທະນາຄານທຸລະກິດ ເພີ່ມຂຶ້ນ 7,73% (ບໍ່ລວມເງິນຝາກຂອງຜູ້ທີ່ບໍ່ຕັ້ງຖິ່ນຖານຢູ່ລາວ). ໃນນັ້ນ, ເງິນຝາກສະກຸນເງິນກີບ ເພີ່ມຂຶ້ນ 4,88%, ກວມອັດຕາສ່ວນ 49,93% ແລະ ສະກຸນເງິນຕາຕ່າງປະເທດ ເພີ່ມຂຶ້ນ 10,74%, ກວມເອົາ 50,07% ຂອງເງິນຝາກທັງໝົດ (ຮູບທີ 15).

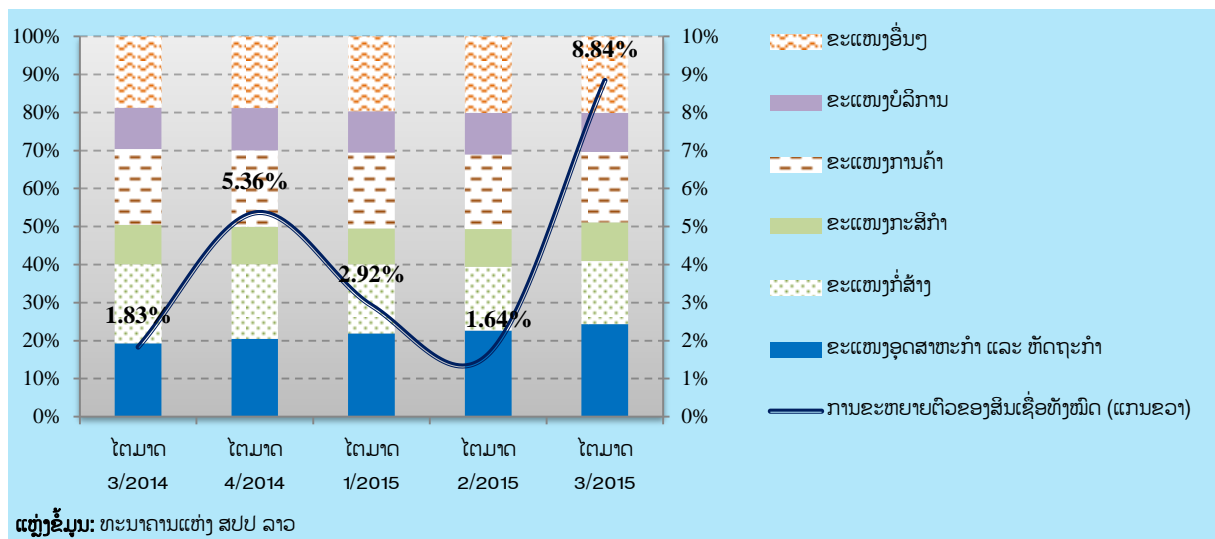
ຮູບທີ 15. ເງິນຝາກຂອງທະນາຄານທຸລະກິດທົ່ວລະບົບ



4.8 ສິນເຊື່ອ

ສິນເຊື່ອຂອງທະນາຄານທຸລະກິດ ເພີ່ມຂຶ້ນ 8,84%. ໃນນັ້ນ, ສິນເຊື່ອທີ່ຂະຫຍາຍຕົວຫຼາຍກ່ວາໜູ່ ແມ່ນ ຂະແໜງອຸດສາຫະກຳ ແລະ ຫັດຖະກຳ ກວມອັດຕາສ່ວນ 24,36%, ຂະແໜງອື່ນໆ 20,12%⁵, ຂະແໜງການຄ້າ 18,54%, ຂະແໜງກໍ່ສ້າງ 16,60%, ຂະແໜງບໍລິການ 10,23% ແລະ ຂະແໜງກະສິກຳ 10,15% ຕາມລຳດັບ (ຮູບທີ 16).

ຮູບທີ 16. ການຂະຫຍາຍຕົວຂອງສິນເຊື່ອ (ແຍກຕາມຂະແໜງການ)



⁵ ຂະແໜງການອື່ນໆ ເຊັ່ນ: ຂະແໜງສະໜອງວັດຖຸ ແລະ ເຕັກນິກ, ຂະແໜງຂົນສົ່ງ, ສິນເຊື່ອເພື່ອອະສັງຫາລິມະຊັບ, ສິນເຊື່ອເພື່ອເກັບຊື້ຜົນຜະລິດ ແລະ ອື່ນໆ.

4.9 ຕະຫຼາດຫຼັກຊັບ

ດັດຊະນີຕະຫຼາດຫຼັກຊັບລາວໃນໄຕມາດທີ 3 ຂອງປີ 2015 ປິດທີ່ 1.243,91 ຈຸດ ຫຼຸດລົງ 9,56% ທຽບໃສ່ໄຕມາດຜ່ານມາ, ຕະຫຼອດໄຕມາດນີ້ມີປະລິມານການຊື້-ຂາຍຮຸ້ນທັງໝົດ 9,66 ລ້ານຮຸ້ນ ແລະ ມີມູນຄ່າການຊື້-ຂາຍຮຸ້ນທັງໝົດ 62,97 ຕື້ກີບ ເພີ່ມຂຶ້ນ 45,22% ທຽບໃສ່ໄຕມາດຜ່ານມາ. ໃນນັ້ນ, ມູນຄ່າການຊື້-ຂາຍຮຸ້ນຂອງນັກລົງທຶນຕ່າງປະເທດ ກວມອັດຕາສ່ວນ 58,97% ຂອງມູນຄ່າການຊື້-ຂາຍຮຸ້ນທັງໝົດ.

V. ທ່າອ່ຽງ

ໃນໄຕມາດ 4 ຂອງປີ 2015, ອັດຕາເງິນເຟີ້ສະເລ່ຍມີທ່າອ່ຽງຫຼຸດລົງ ຍ້ອນລາຄານ້ຳມັນພາຍໃນສືບຕໍ່ຫຼຸດລົງຕາມການຫຼຸດລົງຂອງລາຄາໃນຕະຫຼາດສາກົນ⁶, ກະແສເງິນລົງທຶນໂດຍກົງຈາກຕ່າງປະເທດຄາດວ່າຍັງຈະສືບຕໍ່ໄຫລເຂົ້າ ສປປ ລາວ ຢ່າງຕໍ່ເນື່ອງ. ໃນຂະນະທີ່, ການປະກາດຜ່ອນຄາຍນະໂຍບາຍເງິນຕາ ໃນເດືອນ 8/2015 ທີ່ຜ່ານມາຂອງ ທຫລ ດ້ວຍການປັບອັດຕອກເບ້ຍພື້ນຖານຂອງ ທຫລ ຫຼຸດລົງ 0,5% ມາຢູ່ໃນລະດັບ 4,5% ແລະ ການຈັດຕັ້ງປະຕິບັດນະໂຍບາຍຫຼຸດຜ່ອນອັດຕາດອກເງິນກູ້ ແລະ ເງິນຝາກຂອງທະນາຄານທຸລະກິດ ເພື່ອເປັນການກະຕຸ້ນເສດຖະກິດ, ຊຸກຍູ້ສິ່ງເສີມການຜະລິດສິນຄ້າທີ່ເປັນທ່າແຮງ ແລະ ສ້າງຄວາມເຂັ້ມແຂງໃຫ້ພາກທຸລະກິດພາຍໃນປະເທດ ໃຫ້ສາມາດແຂ່ງຂັນໃນເງື່ອນໄຂເຂົ້າເປັນປະຊາຄົມເສດຖະກິດອາຊຽນ.

⁶ ຕະຫຼາດນ້ຳມັນດິບ ສ. ອາເມລິກາ (WTI)

ຕາຕະລາງທີ 1. ດັດຊະນິລາຄາຜູ້ຊົມໃຊ້ (ທຽບຖານ ເດືອນ 12/2010 = 100)

ໝວດສິນຄ້າ	ໄຕມາດ 3/2014	ໄຕມາດ 4/2014	ໄຕມາດ 1/2015	ໄຕມາດ 2/2015	ໄຕມາດ 3/2015
ດັດຊະນິລາຄາຜູ້ຊົມໃຊ້ລວມ	123.11	123.20	122.67	123.80	124.62
ດັດຊະນິແຕ່ລະໝວດສິນຄ້າ					
1. ໝວດສະບຽງອາຫານ ແລະ ເຄື່ອງດື່ມບໍ່ແມ່ນເຫຼົ້າ	140.09	140.01	140.46	143.96	146.51
2. ໝວດເຫຼົ້າ ແລະ ຢາສູບ	115.04	115.69	116.11	117.38	117.93
3. ໝວດເຄື່ອງນຸ່ງຮູ້ມ ແລະ ເກີບ	116.60	117.96	119.44	120.61	121.55
4. ໝວດທີ່ພັກອາໄສ, ນ້ຳປະປາ, ໄຟຟ້າ ແລະ ເຊື້ອເພີງ	126.98	134.97	136.57	136.95	136.73
5. ໝວດເຄື່ອງໃຊ້ໃນເຮືອນ	109.01	109.42	109.83	110.33	110.42
6. ໝວດການຮັກສາສຸຂະພາບ	104.07	104.07	104.08	104.09	104.73
7. ໝວດຄົມມະນາຄົມ ແລະ ການຂົນສົ່ງ	111.50	109.50	105.93	103.98	103.22
8. ໝວດໄປສະນີ ແລະ ໂທລະຄົມມະນາຄົມ	107.55	108.72	108.72	108.77	108.86
9. ໝວດການບັນເທີງ ແລະ ການພັກຜ່ອນ	106.22	106.18	106.17	106.47	106.35
10. ໝວດການສຶກສາ	102.81	103.12	103.10	103.12	103.32
11. ໝວດຮ້ານອາຫານ ແລະ ໂຮງແຮມ	133.39	134.00	134.06	137.52	137.21
12. ໝວດການສິນຄ້າ ແລະ ການບໍລິການອື່ນໆ	108.36	108.43	108.41	108.44	108.94

ແຫຼ່ງຂໍ້ມູນ: ສູນສະຖິຕິແຫ່ງຊາດ, ກະຊວງແຜນການ ແລະ ການລົງທຶນ

ຕາຕະລາງທີ 2. ອັດຕາເງິນເຟີ້ (%)

ໝວດສິນຄ້າ	ໄຕມາດ 3/2014	ໄຕມາດ 4/2014	ໄຕມາດ 1/2015	ໄຕມາດ 2/2015	ໄຕມາດ 3/2015
ອັດຕາເງິນເຟີ້	3.46	2.75	1.56	1.17	1.23
1. ໝວດສະບຽງອາຫານ ແລະ ເຄື່ອງດື່ມບໍ່ແມ່ນເຫຼົ້າ	5.27	4.79	4.17	4.21	4.58
2. ໝວດເຫຼົ້າ ແລະ ຢາສູບ	4.10	2.30	2.18	2.91	2.51
3. ໝວດເຄື່ອງນຸ່ງຮູ້ມ ແລະ ເກີບ	4.84	4.12	4.33	4.16	4.25
4. ໝວດທີ່ພັກອາໄສ, ນ້ຳປະປາ, ໄຟຟ້າ ແລະ ເຊື້ອເພີງ	3.43	8.99	9.24	8.37	7.68
5. ໝວດເຄື່ອງໃຊ້ໃນເຮືອນ	1.62	1.10	1.43	1.38	1.29
6. ໝວດການຮັກສາສຸຂະພາບ	0.82	0.05	0.01	0.02	0.63
7. ໝວດຄົມມະນາຄົມ ແລະ ການຂົນສົ່ງ	0.01	-1.24	-5.15	-7.16	-7.42
8. ໝວດໄປສະນີ ແລະ ໂທລະຄົມມະນາຄົມ	0.44	1.19	1.18	1.22	1.22
9. ໝວດການບັນເທີງ ແລະ ການພັກຜ່ອນ	1.00	0.47	0.06	0.13	0.06
10. ໝວດການສຶກສາ	1.03	0.19	0.17	0.19	0.49
11. ໝວດຮ້ານອາຫານ ແລະ ໂຮງແຮມ	7.22	0.58	3.02	3.71	2.86
12. ໝວດການສິນຄ້າ ແລະ ການບໍລິການອື່ນໆ	1.03	0.27	0.14	0.02	0.53

ແຫຼ່ງຂໍ້ມູນ: ສູນສະຖິຕິແຫ່ງຊາດ, ກະຊວງແຜນການ ແລະ ການລົງທຶນ

ຕາຕະລາງທີ 3. ຖານະການເງິນຂອງທະນາຄານແຫ່ງ ສປປ ລາວ (ຕື້ກີບ)

ລາຍການ	ໄຕມາດ 3/2014	ໄຕມາດ 4/2014	ໄຕມາດ 1/2015	ໄຕມາດ 2/2015	ໄຕມາດ 3/2015 ^(P)
ຊັບສິນຕ່າງປະເທດສຸດທິ	6,101.10	5,998.24	7,096.18	8,960.02	6,781.41
ຊັບສິນຕ່າງປະເທດ	6,715.08	6,599.19	7,672.72	9,545.65	7,368.49
ໜີ້ສິນຕ່າງປະເທດ	-613.98	-600.95	-576.54	-585.63	-587.08
ຊັບສິນພາຍໃນສຸດທິ	12,984.98	13,828.00	13,291.39	12,416.37	13,713.98
ສິນເຊື້ອພາຍໃນສຸດທິ	10,536.01	11,237.51	11,047.31	9,579.40	11,317.59
ສິນເຊື້ອໃຫ້ລັດຖະບານສຸດທິ	-120.97	157.19	157.96	-1,209.96	-303.74
ສິນເຊື້ອໃຫ້ລັດຖະບານ	1,119.43	1,119.19	1,119.18	1,118.82	1,117.44
ເງິນຝາກລັດຖະບານ	-1,240.40	-962.00	-961.22	-2,328.78	-1,421.18
ສິນເຊື້ອໃຫ້ພາກສ່ວນເສດຖະກິດ	6,287.04	6,591.06	6,538.66	6,434.06	6,420.27
ສິນເຊື້ອໃຫ້ສະຖາບັນການເງິນ	4,369.94	4,489.26	4,350.69	4,355.30	5,201.06
ພັນທະບັດທະນາຄານກາງ	-1,357.90	-1,259.61	-1,249.09	-1,246.94	-1,577.03
ລາຍການອື່ນໆສຸດທິ	3,806.87	3,850.10	3,493.17	4,083.91	3,973.42
ຖານເງິນຕາ	19,086.08	19,826.24	20,387.57	21,376.39	20,495.39
ເງິນສົດຢູ່ຂອດຈໍລະຈອນ	7,903.20	8,360.80	8,505.00	8,258.14	8,189.45
ເງິນຝາກ	11,182.88	11,465.44	11,882.57	13,118.25	12,305.94
ເງິນຝາກກະແສລາຍວັນ	7,178.53	7,551.31	7,603.71	8,829.20	8,230.83
ເງິນແຮຝາກບັງຄັບ	2,297.79	2,561.51	2,719.72	2,866.26	2,951.72
ທຶນຈົດທະບຽນຂອງ ທຫກ	1,347.24	1,219.75	1,527.39	1,416.30	1,108.69
ເງິນຝາກຂອງພາກສ່ວນອື່ນໆ	359.32	132.87	31.75	6.49	14.70

ແຫຼ່ງຂໍ້ມູນ: ກົມນະໂຍບາຍເງິນຕາ, ທະນາຄານແຫ່ງ ສປປ ລາວ

ໝາຍເຫດ P: ຕົວເລກເບື້ອງຕົ້ນ

ຕາຕະລາງທີ 4. ຖານະການເງິນຂອງທະນາຄານທຸລະກິດ (ຕື້ກີບ)

ລາຍການ	ໄຕມາດ 3/2014	ໄຕມາດ 4/2014	ໄຕມາດ 1/2015	ໄຕມາດ 2/2015	ໄຕມາດ 3/2015 ^(P)
ຊັບສິນຕ່າງປະເທດສຸດທິ	-5,801.90	-4,195.20	-6,157.70	-7,383.80	-8,179.20
ຊັບສິນຕ່າງປະເທດ	7,852.70	9,753.70	8,903.20	8,668.50	9,723.60
ໜີ້ສິນຕ່າງປະເທດ	-13,654.60	-13,948.90	-15,060.90	-16,052.30	-17,902.80
ຄັງສະສົມສຸດທິ	12,132.70	12,907.00	13,582.90	18,008.70	18,261.60
ຄັງສະສົມ	16,064.20	16,920.00	17,479.10	21,972.80	22,622.10
ເງິນກູ້ຢືມຈາກ ທຫລ	-3,931.50	-4,013.00	-3,896.20	-3,964.10	-4,360.50
ສິນເຊື່ອໃຫ້ລັດຖະບານສຸດທິ	3,532.40	3,497.30	4,320.10	4,422.30	4,283.80
ເປັນສະກຸນເງິນກີບ	4,081.20	4,177.40	5,122.50	4,897.50	4,947.80
ເປັນສະກຸນເງິນຕາຕ່າງປະເທດ	-548.80	-680.10	-802.40	-475.20	-664.00
ຊັບສິນພາຍໃນສຸດທິ (ຍົກເວັ້ນສິນເຊື່ອໃຫ້ລັດຖະບານ)	32,379.00	33,786.80	35,139.10	34,399.07	38,904.60
ສິນເຊື່ອໃຫ້ພາກສ່ວນເສດຖະກິດ	38,239.90	40,290.50	41,465.00	42,146.60	45,872.80
ເປັນສະກຸນເງິນຕາຕ່າງປະເທດ	18,625.40	19,693.90	21,030.50	21,199.60	23,148.00
ສິນເຊື່ອໃຫ້ພາກເອກະຊົນ	34,598.90	36,444.80	37,218.40	37,679.20	40,996.10
ເປັນສະກຸນເງິນຕາຕ່າງປະເທດ	15,227.50	16,017.70	16,950.00	16,912.00	18,463.80
ສິນເຊື່ອໃຫ້ພາກສ່ວນລັດວິສາຫະກິດ	3,641.00	3,845.70	4,246.60	4,467.40	4,876.70
ເປັນສະກຸນເງິນຕາຕ່າງປະເທດ	3,397.90	3,676.20	4,080.50	4,287.60	4,684.20
ຊັບສິນອື່ນໆສຸດທິ	-5,860.90	-6,503.70	-6,325.90	-7,747.53	-6,968.20
ເງິນຝາກລູກຄ້າ	42,242.30	45,995.70	46,884.30	49,446.50	53,270.90
ເປັນເງິນກີບ	22,189.70	23,039.70	24,374.00	25,361.00	26,599.60
ເປັນສະກຸນເງິນຕາຕ່າງປະເທດ	20,052.60	22,956.00	22,510.30	24,085.50	26,671.30

ແຫຼ່ງຂໍ້ມູນ: ກົມນະໂຍບາຍເງິນຕາ, ທະນາຄານແຫ່ງ ສປປ ລາວ

ໝາຍເຫດ P: ຕົວເລກເບື້ອງຕົ້ນ

ຕາຕະລາງທີ 5. ຖານະການເງິນຂອງລະບົບທະນາຄານ (ຕື້ກີບ)

ລາຍການ	ໄຕມາດ 3/2014	ໄຕມາດ 4/2014	ໄຕມາດ 1/2015	ໄຕມາດ 2/2015	ໄຕມາດ 3/2015 ^(P)
ຊັບສິນຕ່າງປະເທດສຸດທິ	299.20	1,803.04	938.48	1,576.22	-1,397.79
ຊັບສິນຕ່າງປະເທດ	14,567.78	16,352.89	16,575.92	18,214.15	17,092.09
ໜີ້ສິນຕ່າງປະເທດ	-14,268.58	-14,549.85	-15,637.44	-16,637.93	-18,489.88
ຊັບສິນພາຍໃນສຸດທິ	47,769.38	50,519.33	52,094.99	53,455.79	60,069.01
ສິນເຊື້ອພາຍໃນ	47,938.37	50,536.05	52,481.72	51,793.00	56,273.13
ສິນເຊື້ອໃຫ້ລັດຖະບານສຸດທິ	3,411.43	3,654.49	4,478.06	3,212.34	3,980.06
ສິນເຊື້ອໃຫ້ລັດຖະບານ	6,555.33	6,575.99	7,333.88	7,414.02	7,367.84
ເງິນຝາກລັດຖະບານ	-3,143.90	-2,921.50	-2,855.82	-4,201.68	-3,387.78
ສິນເຊື້ອໃຫ້ພາກສ່ວນເສດຖະກິດ	44,526.94	46,881.56	48,003.66	48,580.66	52,293.07
ສິນເຊື້ອໃຫ້ລັດວິສາຫະກິດ	9,928.04	10,436.76	10,785.26	10,901.46	11,296.97
ສິນເຊື້ອໃຫ້ພາກເອກະຊົນ	34,598.90	36,444.80	37,218.40	37,679.20	40,996.10
ລາຍການອື່ນໆສຸດທິ	-168.99	-16.72	-386.73	1,662.79	3,795.88
ທຶນທີ່ທະນາຄານກູ້ຈາກລັດຖະບານ	-46.68	-22.58	-22.64	-22.60	-22.69
ເງິນຝາກຈຳກັດ	-8.80	-12.00	-10.90	-10.60	-19.10
ບັນຊີທຶນ	-11,085.09	-11,349.13	-11,360.07	-12,433.16	-12,824.04
ອື່ນໆ	10,971.58	11,366.99	11,006.88	14,129.15	16,661.71
ປະລິມານເງິນຕາມຄວາມໝາຍກວ້າງ	48,068.68	52,322.17	53,033.37	55,032.31	58,671.32
ປະລິມານເງິນຄວາມໝາຍແຄບ	8,888.58	9,346.57	9,309.97	8,905.91	9,218.42
ເງິນຢູ່ນອກລະບົບທະນາຄານ	5,821.20	6,316.00	6,130.40	5,581.24	5,392.35
ເງິນຝາກກະແສລາຍວັນ	3,067.38	3,030.57	3,179.57	3,324.67	3,826.07
ປະລິມານເງິນປະເພດອື່ນໆ	39,180.10	42,975.60	43,723.40	46,126.40	49,452.90
ເງິນຝາກປະຢັດ ແລະ ຝາກມີກຳນົດ	19,127.50	20,019.60	21,213.10	22,040.90	22,781.60
ເງິນຝາກເປັນເງິນຕາຕ່າງປະເທດ	20,052.60	22,956.00	22,510.30	24,085.50	26,671.30

ແຫຼ່ງຂໍ້ມູນ: ກົມນະໂຍບາຍເງິນຕາ, ທະນາຄານແຫ່ງ ສປປ ລາວ
 ໝາຍເຫດ P: ຕົວເລກເບື້ອງຕົ້ນ

ຕາຕະລາງທີ 6. ຊັບສິນຂອງທະນາຄານທຸລະກິດ (ຕື້ກີບ)

ລາຍການ	ໄຕມາດ 3/2014	ໄຕມາດ 4/2014	ໄຕມາດ 1/2015	ໄຕມາດ 2/2015	ໄຕມາດ 3/2015 ^(P)
ທະນາຄານທຸລະກິດລັດ + ທະນາຄານສະເພາະກິດ					
ຍອດຊັບສິນ (ຕື້ກີບ)	39,305.29	41,817.63	41,360.70	42,587.84	44,221.49
ອັດຕາສ່ວນ (%)	52.11	51.52	49.90	48.32	46.56
ອັດຕາການຂະຫຍາຍຕົວຂອງຊັບສິນ (%)	5.59	6.39	-1.09	2.97	3.84
ທະນາຄານຮ່ວມທຶນ					
ຍອດຊັບສິນ (ຕື້ກີບ)	6,996.52	8,127.55	8,402.82	8,738.22	9,053.67
ອັດຕາສ່ວນ (%)	9.28	10.01	10.14	9.91	9.53
ອັດຕາການຂະຫຍາຍຕົວຂອງຊັບສິນ (%)	-12.47	16.17	3.39	3.99	3.61
ທະນາຄານເອກະຊົນ					
ຍອດຊັບສິນ (ຕື້ກີບ)	13,773.90	14,072.86	14,532.09	15,796.28	16,712.20
ອັດຕາສ່ວນ (%)	18.26	17.34	17.53	17.92	17.60
ອັດຕາການຂະຫຍາຍຕົວຂອງຊັບສິນ (%)	6.62	2.17	3.26	8.70	5.80
ທະນາຄານສາຂາຕ່າງປະເທດ					
ຍອດຊັບສິນ (ຕື້ກີບ)	15,357.84	17,153.16	18,593.97	21,023.71	24,985.93
ອັດຕາສ່ວນ (%)	20.36	21.13	22.43	23.85	26.31
ອັດຕາການຂະຫຍາຍຕົວຂອງຊັບສິນ (%)	16.23	11.69	8.40	13.07	18.85
ລວມທັງໝົດ					
ຍອດຊັບສິນ (ຕື້ກີບ)	75,433.55	81,171.20	82,889.58	88,146.05	94,973.29
ອັດຕາສ່ວນ (%)	100.00	100.00	100.00	100.00	100.00
ອັດຕາການຂະຫຍາຍຕົວຂອງຊັບສິນ (%)	5.72	7.61	2.12	6.34	7.75

ແຫຼ່ງຂໍ້ມູນ: ກົມນະໂຍບາຍເງິນຕາ, ທະນາຄານແຫ່ງ ສປປ ລາວ
 ໝາຍເຫດ P: ຕົວເລກເບື້ອງຕົ້ນ

ຕາຕະລາງທີ 7. ອັດຕາດອກເບ້ຍ (ຄິດເປັນສ່ວນຮ້ອຍ ຕໍ່ປີ)

ລາຍການ	ໄຕມາດ 3/2014	ໄຕມາດ 4/2014	ໄຕມາດ 1/2015	ໄຕມາດ 2/2015	ໄຕມາດ 3/2015
ທະນາຄານທຸລະກິດ					
1. ອັດຕາດອກເບ້ຍເງິນຝາກ					
ບັນຊີເງິນກີບ					
ເງິນຝາກປະຫຍັດ	1.50-4.20	1.50-4.20	1.50-4.20	1.00-4.20	0.10-4.20
ເງິນຝາກປະຈຳ					
3 ເດືອນ	1.50-6.50	1.50-6.50	1.50-7.00	1.50-7.00	1.50-7.00
6 ເດືອນ	1.50-8.25	1.50-8.50	1.50-8.50	1.50-8.50	1.50-8.50
12 ເດືອນ	1.50-11.00	1.50-10.75	1.50-10.75	1.50-10.75	1.50-10.75
>12 ເດືອນ	7.50-12.00	7.50-12.00	7.50-12.00	7.50-12.00	5.00-12.00
ບັນຊີເງິນບາດ					
ເງິນຝາກປະຫຍັດ	0.12-2.00	0.12-2.00	0.12-2.00	0.12-2.00	0.12-2.25
ເງິນຝາກປະຈຳ					
3 ເດືອນ	0.75-3.47	0.75-3.50	0.75-3.50	0.75-3.50	0.50-4.00
6 ເດືອນ	0.75-4.25	1.25-4.50	1.25-4.50	1.00-4.50	0.65-5.00
12 ເດືອນ	0.75-6.50	1.50-6.50	1.50-6.50	1.15-6.50	0.80-6.50
>12 ເດືອນ	3.00-7.50	3.00-7.50	3.00-7.50	3.00-7.50	3.00-7.75
ບັນຊີເງິນໂດລາ ສຫລ					
ເງິນຝາກປະຫຍັດ	0.10-2.10	0.10-2.10	0.10-2.00	0.10-2.00	0.10-2.25
ເງິນຝາກປະຈຳ					
3 ເດືອນ	0.45-4.00	0.45-4.00	0.45-4.00	0.40-4.00	0.20-4.00
6 ເດືອນ	0.60-5.00	0.60-5.00	0.60-5.00	0.60-5.00	0.40-5.00
12 ເດືອນ	0.75-7.00	0.75-6.50	0.75-6.50	0.75-6.50	0.70-6.50
>12 ເດືອນ	3.00-7.50	3.00-7.50	3.00-7.50	3.00-7.50	2.00-7.50
2. ອັດຕາດອກເບ້ຍເງິນກູ້					
ບັນຊີເງິນກີບ					
ປະເພດລູກຄ້າ A (ໄລຍະ 1 ປີ)	6.50-20.50	6.50-20.50	5.75-20.50	6.50-20.50	6.04-18.00
ປະເພດລູກຄ້າ B (ໄລຍະ 1 ປີ)	11.00-16.50	11.00-16.50	11.00-16.50	10.50-16.50	7.30-15.00
ປະເພດລູກຄ້າ C (ໄລຍະ 1 ປີ)	13.00-16.50	13.00-16.50	13.00-16.50	11.50-16.50	7.30-15.00
ບັນຊີເງິນບາດ					
ປະເພດລູກຄ້າ A (ໄລຍະ 1 ປີ)	3.60-17.00	3.60-17.00	3.60-17.00	3.60-17.00	3.60-16.00
ປະເພດລູກຄ້າ B (ໄລຍະ 1 ປີ)	7.15-11.50	7.15-15.00	7.15-13.00	7.15-13.00	6.90-13.00
ປະເພດລູກຄ້າ C (ໄລຍະ 1 ປີ)	7.50-11.50	7.50-13.00	7.50-13.00	7.50-13.00	6.90-13.00
ບັນຊີເງິນໂດລາ ສຫລ					
ປະເພດລູກຄ້າ A (ໄລຍະ 1 ປີ)	5.25-16.00	5.25-16.00	5.25-16.00	5.25-16.00	4.12-16.00
ປະເພດລູກຄ້າ B (ໄລຍະ 1 ປີ)	7.15-11.00	7.15-11.50	7.15-11.50	7.15-11.50	6.60-11.50
ປະເພດລູກຄ້າ C (ໄລຍະ 1 ປີ)	7.80-11.00	7.80-11.50	7.80-11.50	7.80-11.50	6.60-11.50
3. ເງິນເບີກເກິນບັນຊີ					
ກີບ	6.50-19.00	6.50-19.00	6.50-19.00	6.50-19.00	5.25-19.00
ບາດ	3.85-15.50	3.85-15.50	3.85-15.50	3.85-15.50	3.85-15.50
ໂດລາ ສຫລ	5.52-14.00	5.52-14.00	5.52-14.00	5.51-14.01	4.00-14.00

ແຫຼ່ງຂໍ້ມູນ: ກົມນະໂຍບາຍເງິນຕາ, ທະນາຄານແຫ່ງ ສປປ ລາວ

ຕາຕະລາງທີ 8. ເງິນຝາກຂອງທະນາຄານທຸລະກິດ (ຕື້ກີບ)

ໄຕມາດ	ລາຍການ	ເງິນຝາກລວມ	ເງິນຝາກກະແສລາຍວັນ	ເງິນຝາກປະຈຳວັນ	ເງິນຝາກປະຈຳວັນ	ເງິນຝາກມືກຳນົດ					ເງິນຝາກຂອງຜູ້ທີ່ບໍ່ຕັ້ງຢູ່ລາວ	ເງິນຝາກອື່ນໆ	ເງິນຝາກລວມ (ບຸກຄົນພາຍໃນ ແລະ ຄົນຕ່າງປະເທດ)
						ລວມ	3 ເດືອນ	6 ເດືອນ	12 ເດືອນ	>12 ເດືອນ; <24 ເດືອນ			
ໄຕມາດ 3/2014	ກີບ	22,189.57	3,062.12	4,704.03	61.07	14,362.35	686.24	1,106.73	4,325.11	8,244.27	1,179.43	353.59	23,369.00
	ງຕຕ ທຽບກີບ	20,052.59	4,885.29	8,221.60	67.17	6,878.53	1,185.83	1,157.15	2,352.30	2,183.24	2,239.45	444.19	22,292.04
	ລວມ	42,242.16	7,947.41	12,925.63	128.24	21,240.88	1,872.07	2,263.88	6,677.41	10,427.51	3,418.88	797.78	45,661.04
ໄຕມາດ 4/2014	ກີບ	23,039.69	3,020.13	4,889.21	41.21	15,089.14	774.93	1,050.23	4,315.15	8,948.84	1,246.86	294.57	24,286.55
	ງຕຕ ທຽບກີບ	22,955.85	6,590.78	9,299.28	54.60	7,011.19	1,302.50	1,129.65	2,105.97	2,473.07	2,560.47	371.95	25,516.32
	ລວມ	45,995.54	9,610.91	14,188.49	95.81	22,100.33	2,077.43	2,179.88	6,421.12	11,421.91	3,807.33	666.52	49,802.87
ໄຕມາດ 1/2015	ກີບ	24,374.10	3,160.88	5,129.22	41.91	16,042.09	813.09	1,049.75	4,560.40	9,618.85	1,405.67	259.27	25,779.77
	ງຕຕ ທຽບກີບ	22,510.35	5,878.20	8,662.31	27.51	7,942.33	1,879.98	1,132.25	2,259.34	2,670.76	2,294.13	323.52	24,804.48
	ລວມ	46,884.45	9,039.08	13,791.53	69.42	23,984.42	2,693.07	2,182.00	6,819.74	12,289.61	3,699.80	582.79	50,584.25
ໄຕມາດ 2/2015	ກີບ	25,360.82	3,320.04	5,096.15	40.80	16,903.83	529.87	1,260.55	5,039.99	10,073.41	1,429.05	220.10	26,789.87
	ງຕຕ ທຽບກີບ	24,085.53	6,338.34	9,215.46	60.17	8,471.56	2,028.57	1,310.65	2,286.54	2,845.80	2,221.93	376.34	26,307.46
	ລວມ	49,446.35	9,658.38	14,311.61	100.97	25,375.39	2,558.44	2,571.20	7,326.53	12,919.21	3,650.98	596.44	53,097.33
ໄຕມາດ 3/2015 (P)	ກີບ	26,599.63	3,818.08	5,209.07	57.13	17,515.35	549.04	1,306.15	5,222.32	10,437.83	1,385.16	265.29	27,984.79
	ງຕຕ ທຽບກີບ	26,671.30	8,212.99	9,456.79	134.22	8,867.30	2,123.33	1,371.87	2,393.35	2,978.74	2,280.15	660.45	28,951.45
	ລວມ	53,270.93	12,031.07	14,665.86	191.35	26,382.65	2,672.37	2,678.02	7,615.67	13,416.57	3,665.31	925.74	56,936.24

ແຫຼ່ງຂໍ້ມູນ: ກົມນະໂຍບາຍເງິນຕາ, ທະນາຄານແຫ່ງ ສປປ ລາວ

ໝາຍເຫດ: ງຕຕ: ເງິນຝາກເປັນເງິນຕາຕ່າງປະເທດ ຄິດໄລ່ເປັນກີບ

P: ຕົວເລກເບື້ອງຕົ້ນ

ຕາຕະລາງທີ 9. ສິນເຊື້ອຂອງທະນາຄານທຸລະກິດ (ຕື້ກີບ)

ສິນເຊື້ອແຍກຕາມຂະແໜງການ	ໄຕມາດ 3/2014	ໄຕມາດ 4/2014	ໄຕມາດ 1/2015	ໄຕມາດ 2/2015	ໄຕມາດ 3/2015 ^(P)
ຂະແໜງອຸດສາຫະກຳ ແລະ ຫັດຖະກຳ	7,374.35	8,246.71	9,075.60	9,559.91	11,172.46
ຂະແໜງກໍ່ສ້າງ	7,941.68	7,889.07	7,557.61	7,038.47	7,615.67
ຂະແໜງສະໜອງວັດຖຸ ແລະ ເຕັກນິກ	1,277.29	1,246.48	1,301.65	1,280.35	1,387.59
ຂະແໜງກະສິກຳ	3,976.31	3,994.34	3,880.81	4,182.65	4,657.74
ຂະແໜງການຄ້າ	7,611.22	8,109.88	8,280.38	8,302.12	8,504.75
ຂະແໜງຂົນສົ່ງ	1,292.42	1,335.93	1,321.17	1,278.54	1,301.21
ຂະແໜງບໍລິການ	4,171.71	4,463.82	4,508.25	4,602.54	4,694.23
ຂະແໜງອື່ນໆ	4,594.90	5,004.23	5,539.58	5,902.06	6,539.24
ລວມຍອດສິນເຊື້ອ	38,239.88	40,290.46	41,465.05	42,146.64	45,872.89
ອັດຕາການຂະຫຍາຍຕົວຂອງສິນເຊື້ອ					
			(ການປ່ຽນແປງຄິດເປັນສ່ວນຮ້ອຍ)		
ຂະແໜງອຸດສາຫະກຳ ແລະ ຫັດຖະກຳ	2.49	11.83	10.05	5.34	16.87
ຂະແໜງກໍ່ສ້າງ	-0.13	-0.66	-4.20	-6.87	8.20
ຂະແໜງສະໜອງວັດຖຸ ແລະ ເຕັກນິກ	2.35	-2.41	4.43	-1.64	8.38
ຂະແໜງກະສິກຳ	1.79	0.45	-2.84	7.78	11.36
ຂະແໜງການຄ້າ	0.15	6.55	2.10	0.26	2.44
ຂະແໜງຂົນສົ່ງ	-8.79	3.37	-1.10	-3.23	1.77
ຂະແໜງບໍລິການ	2.84	7.00	1.00	2.09	1.99
ຂະແໜງອື່ນໆ	10.01	8.91	10.70	6.54	10.80
ລວມສິນເຊື້ອທັງໝົດ	1.83	5.36	2.92	1.64	8.84
ຍອດສິນເຊື້ອລວມທຽບໃສ່ GDP	41.75	42.96	40.52	41.19	44.83

ແຫຼ່ງຂໍ້ມູນ: ກົມນະໂຍບາຍເງິນຕາ, ທະນາຄານແຫ່ງ ສປປ ລາວ
 ໝາຍເຫດ P: ຕົວເລກເບື້ອງຕົ້ນ

ຕາຕະລາງທີ 10. ດຸນການຊໍາລະກັບຕ່າງປະເທດ (ລ້ານໂດລາສະຫະລັດ)

ລາຍການ	ໄຕມາດ 3/2014 ^(P)	ໄຕມາດ 4/2014 ^(P)	ໄຕມາດ 1/2015 ^(R)	ໄຕມາດ 2/2015 ^(R)	ໄຕມາດ 3/2015 ^(P)
ດຸນບັນຊີຊໍາລະປົກກະຕິ	-416.75	-334.06	-286.13	-139.53	-64.13
(ບໍ່ລວມເງິນຊ່ວຍເຫຼືອລ້າ)	-463.91	-351.77	-317.71	-171.93	-94.28
ດຸນການຄ້າ	-503.59	-434.65	-385.72	-204.87	-132.76
ມູນຄ່າສິນຄ້າສົ່ງອອກ	651.36	599.52	677.33	740.13	638.60
ມູນຄ່າສິນຄ້ານຳເຂົ້າ	-1,154.95	-1,034.17	-1,063.05	-945.00	-771.36
ການບໍລິການສຸດທິ	51.42	75.65	74.91	45.61	45.77
ລາຍຮັບ	169.03	201.86	239.35	184.31	172.13
ລາຍຈ່າຍ	-117.61	-126.21	-164.44	-138.70	-126.35
ລາຍໄດ້ສຸດທິ	-39.40	-22.60	-42.83	-47.02	-45.11
ລາຍຮັບ	11.48	7.50	19.77	22.37	20.88
ລາຍຈ່າຍ	-50.88	-30.10	-62.60	-69.39	-66.00
ໂອນເງິນຊ່ວຍເຫຼືອລ້າ	74.82	47.54	67.51	66.75	67.97
ໃຫ້ພາກເອກະຊົນ	27.66	29.84	35.93	34.35	37.83
ໃຫ້ພາກລັດຖະບານ	47.16	17.71	31.58	32.40	30.15
ດຸນບັນຊີທຶນ ແລະ ບັນຊີການເງິນ	481.12	407.10	522.23	772.71	391.62
ບັນຊີການເງິນ	481.12	407.10	522.23	772.71	391.62
ການລົງທຶນໂດຍກົງຈາກຕ່າງປະເທດ	172.87	242.38	215.02	201.88	248.28
ການລົງທຶນໃນຫຼັກຊັບ	1.75	356.91	-0.07	360.09	-0.43
ການລົງທຶນອື່ນໆ	306.50	-192.19	307.28	210.74	143.77
ຄວາມຜິກພາດ ແລະ ການຄາດເຄື່ອນ	56.84	-92.03	-105.86	-399.37	-600.83
ດຸນການຊໍາລະເງິນລວມ	121.22	-18.97	130.24	233.81	-273.34
ໝາຍເຫດ (ເປີເຊັນຕໍ່ GDP)					
ດຸນບັນຊີຊໍາລະປົກກະຕິ	-3.57	-2.87	-2.27	-1.11	-0.50
ດຸນບັນຊີຊໍາລະປົກກະຕິ (ບໍ່ລວມເງິນຊ່ວຍເຫຼືອລ້າ)	-3.98	-3.02	-2.52	-1.36	-0.74
ດຸນການຄ້າ	-4.32	-3.74	-3.06	-1.62	-1.04
ດຸນບັນຊີທຶນ ແລະ ດຸນການເງິນ	4.13	3.50	4.14	6.12	3.07
ຄັງສໍາຮອງຕ່າງປະເທດ	834.70	815.73	945.97	1,179.78	906.44
ຄັງສໍາຮອງຕ່າງປະເທດ (ທຽບການນໍາເຂົ້າຕໍ່ເດືອນ)	4.75*	4.65*	4.18*	5.21*	4.01*
ອັດຕາແລກປ່ຽນກີບ/ໂດລາສະຫະລັດ (ສະເລ່ຍຂອງທະນາຄານທຸລະກິດ)	8,043.06	8,059.67	8,108.95	8,104.36	8,031.44

ແຫຼ່ງຂໍ້ມູນ: ກົມນະໂຍບາຍເງິນຕາ, ທະນາຄານແຫ່ງ ສປປ ລາວ

ໝາຍເຫດ 1) P: ຕົວເລກເບື້ອງຕົ້ນ

2) R: ຕົວເລກປັບປຸງ

3) * ຄັງສໍາຮອງກຸ້ມການນໍາເຂົ້າໃນແຕ່ລະໄຕມາດ ແມ່ນບໍ່ລວມການນໍາເຂົ້າທີ່ມີທຶນຮອງຮັບ (ການນໍາເຂົ້າສິນຄ້າ ແລະ ການບໍລິການຂອງນັກລົງທຶນພາຍໃນ ແລະ ຕ່າງປະເທດ, ສະຖານທູດ ແລະ ອົງການຈັດຕັ້ງສາກົນ ຊຶ່ງໂຄງການດັ່ງກ່າວແມ່ນໄດ້ມາຈາກການຊ່ວຍເຫຼືອລ້າ ແລະ ການກູ້ຢືມ)

ຕາຕະລາງທີ 11. ດຸນການຄ້າຕ່າງປະເທດ (ລ້ານໂດລາສະຫະລັດ)

ລາຍການ	ໄຕມາດ 3/2014 ^(P)	ໄຕມາດ 4/2014 ^(P)	ໄຕມາດ 1/2015 ^(R)	ໄຕມາດ 2/2015 ^(R)	ໄຕມາດ 3/2015 ^(P)
ດຸນການຄ້າ	-503.59	-434.65	-385.72	-204.87	-132.76
ການສົ່ງອອກ	651.36	599.52	677.33	740.13	638.60
(ອັດຕາການປ່ຽນແປງ %)	-5.69	-7.96	12.98	9.27	-13.72
ກາເຟ	25.07	7.06	7.25	20.10	22.84
ໝາກໄມ້ ແລະ ໝາກໄມ້ເປືອກແຂງ	8.08	12.15	11.92	25.41	27.86
ອື່ນໆ	15.10	10.43	34.34	51.87	25.16
ຜະລິດຕະພັນໄມ້	35.88	24.61	29.25	37.26	14.31
ຕັດຫຍິບ	52.47	52.83	47.62	39.01	43.61
ອາຫານປຸງແຕ່ງ, ເຄື່ອງດື່ມ ແລະ ຢາສຸບ	28.56	17.18	12.10	36.08	32.39
ບໍ່ແຮ່	296.71	298.73	312.67	349.11	308.20
ທອງ	251.63	248.03	265.20	297.87	265.51
ຄໍາ	35.46	37.59	33.62	40.82	33.77
ອື່ນໆ	9.62	13.11	13.85	10.42	8.92
ໄຟຟ້າ	173.41	114.07	125.82	135.44	128.03
ສິນຄ້າອື່ນໆ	34.69	38.59	52.49	67.36	74.25
ການນໍາເຂົ້າ	1,154.95	1,034.17	1,063.05	945.00	771.37
(ອັດຕາການປ່ຽນແປງ %)	-7.29	-10.46	2.79	-11.10	-18.37
ສິນຄ້າໃຊ້ສອຍ	280.92	327.19	216.15	227.98	158.63
ສິນຄ້າຂັ້ນກາງ ແລະ ວັດຖຸດິບ	526.08	432.92	496.52	399.18	318.21
ເກືອ, ມາດ, ປຸນຂາວ, ຫີນ ແລະ ຊີມັງ	42.52	25.88	27.61	25.10	18.19
ນໍ້າມັນເຊື້ອໄຟ, ນໍ້າມັນເຄື່ອງ ແລະ ອື່ນໆ	164.77	194.62	233.66	199.76	172.99
ເຫຼັກ ແລະ ເຫຼັກກ້າ	245.67	146.37	165.65	103.61	73.33
ອື່ນໆ	73.12	66.05	69.60	70.71	53.70
ສິນຄ້າຫິນ	320.01	228.93	295.98	266.48	219.03
ປຸ່ຍ	6.35	5.50	5.74	9.71	8.83
ຍານພະຫະນະ ແລະ ອຸປະກອນກ່ຽວຂ້ອງ	114.93	104.56	138.96	107.75	83.79
ເຄື່ອງຈັກ ແລະ ອຸປະກອນ	144.74	73.78	119.48	114.80	102.11
ອຸປະກອນວິທະຍາສາດ ແລະ ກ້ອງສ່ອງ	9.79	7.57	5.79	7.86	7.12
ຜະລິດຕະພັນພລາດິກ ແລະ ຢາງ	44.20	37.52	26.00	25.95	17.17
ອື່ນໆ	0.00	0.00	0.01	0.41	0.02
ໄຟຟ້າ	13.87	18.01	27.34	31.37	16.87
ຄໍາ ແລະ ທອງແດງ	14.07	27.12	27.06	20.00	58.64
ສິນຄ້າອື່ນໆ	0.00	0.00	0.00	0.00	0.00

ແຫຼ່ງຂໍ້ມູນ: ກົມນະໂຍບາຍເງິນຕາ, ທະນາຄານແຫ່ງ ສປປ ລາວ

ໝາຍເຫດ 1) P: ຕົວເລກເບື້ອງຕົ້ນ

2) R: ຕົວເລກປັບປຸງ

ຕາຕະລາງທີ 12. ອັດຕາແລກປ່ຽນທະນາຄານທຸລະກິດ ແລະ ຕະຫຼາດ

ໄຕມາດ/ປີ	ອັດຕາສະເລ່ຍທທກ	ອັດຕາສະເລ່ຍຕະຫຼາດ	ສະເລ່ຍທົ່ວລະບົບ	ອັດຕາສະເລ່ຍທທກ	ອັດຕາສະເລ່ຍຕະຫຼາດ	ສະເລ່ຍທົ່ວລະບົບ
	ກີບ/ໂດລາສະຫະລັດ			ກີບ/ບາດ		
ໄຕມາດ 1/2010	8,479.18	8,485.59	8,482.39	257.71	257.87	257.79
ໄຕມາດ 2/2010	8,300.55	8,310.45	8,305.50	256.90	257.04	256.97
ໄຕມາດ 3/2010	8,205.46	8,211.86	8,208.66	259.53	259.55	259.54
ໄຕມາດ 4/2010	8,042.77	8,047.60	8,045.19	268.84	268.91	268.88
ໄຕມາດ 1/2011	8,053.18	8,056.80	8,054.99	264.66	264.77	264.72
ໄຕມາດ 2/2011	8,029.34	8,034.16	8,031.75	265.81	265.86	265.84
ໄຕມາດ 3/2011	8,009.88	8,016.99	8,013.43	266.57	266.65	266.61
ໄຕມາດ 4/2011	8,014.46	8,016.90	8,015.68	259.97	260.06	260.02
ໄຕມາດ 1/2012	8,003.56	8,006.44	8,005.00	259.36	259.43	259.40
ໄຕມາດ 2/2012	8,006.93	8,008.79	8,007.86	256.95	257.26	257.11
ໄຕມາດ 3/2012	8,013.92	8,014.84	8,014.38	256.16	255.85	256.01
ໄຕມາດ 4/2012	8,000.22	8,002.76	8,001.49	261.22	261.09	261.16
ໄຕມາດ 1/2013	7,897.90	7,904.22	7,901.06	265.12	264.92	265.02
ໄຕມາດ 2/2013	7,692.53	7,691.30	7,691.92	258.72	258.50	258.61
ໄຕມາດ 3/2013	7,815.12	7,939.30	7,877.21	249.97	255.04	252.51
ໄຕມາດ 4/2013	7,935.95	8,007.74	7,971.84	251.61	254.01	252.81
ໄຕມາດ 1/2014	8,029.33	8,055.14	8,042.23	247.44	252.11	249.77
ໄຕມາດ 2/2014	8,050.00	8,066.23	8,058.11	249.75	250.83	250.29
ໄຕມາດ 3/2014	8,043.06	8,078.12	8,060.59	251.60	251.70	251.65
ໄຕມາດ 4/2014	8,059.67	8,078.93	8,069.30	248.51	250.67	249.59
ໄຕມາດ 1/2015	8,108.95	8,145.80	8,127.37	250.30	247.48	248.89
ໄຕມາດ 2/2015	8,104.36	8,116.02	8,110.19	246.78	247.77	247.28
ໄຕມາດ 3/2015	8,160.49	8,211.00	8,185.74	235.57	237.05	236.31

ແຫຼ່ງຂໍ້ມູນ: ກົມນະໂຍບາຍເງິນຕາ, ທະນາຄານແຫ່ງ ສປປ ລາວ

ຕາຕະລາງທີ 13. ທີ່ຕັ້ງສຳນັກງານຂອງແຕ່ລະທະນາຄານທຸລະກິດ

ລ/ດ	ຊື່ທະນາຄານທຸລະກິດ	ທີ່ຕັ້ງສຳນັກງານ				ເບີໂທຕິດຕໍ່
		ຖະໜົນ	ບ້ານ	ເມືອງ	ແຂວງ	
ທະນາຄານທຸລະກິດລັດ						
1	ທະນາຄານ ການຄ້າຕ່າງປະເທດລາວ ມະຫາຊົນ	ປາງຄຳ	ຊຽງຍືນ	ຈັນທະບູລີ	ນະຄອນຫຼວງວຽງຈັນ	(856-21) 213 200
2	ທະນາຄານ ພັດທະນາລາວ	ສູພານຸວົງ	ສີຫອມ	ຈັນທະບູລີ	ນະຄອນຫຼວງວຽງຈັນ	(856-21) 213 300-04
3	ທະນາຄານ ສົ່ງເສີມກະສິກຳ	ໄກສອນພົມວິຫານ	ພະຂາວ	ໄຊທານີ	ນະຄອນຫຼວງວຽງຈັນ	(856-21) 713 060
ທະນາຄານສະເພາະກິດ						
4	ທະນາຄານ ນະໂຍບາຍ	ໄກສອນພົມວິຫານ	ໂພນພະເນົາ	ໄຊເສດຖາ	ນະຄອນຫຼວງວຽງຈັນ	(856-21) 264 407-21
ທະນາຄານທຸລະກິດລັດຮ່ວມທຶນ						
5	ທະນາຄານ ຮ່ວມທຸລະກິດລາວ-ຫວຽດ	ລ້ານຊ້າງ	ຫັດສະດີ	ຈັນທະບູລີ	ນະຄອນຫຼວງວຽງຈັນ	(856-21) 251 416
6	ທະນາຄານ ລາວ-ຝລັ່ງ ຈຳກັດ	ລ້ານຊ້າງ	ຫັດສະດີ	ຈັນທະບູລີ	ນະຄອນຫຼວງວຽງຈັນ	(856-21) 285 111
7	ທະນາຄານ ລາວຈີນ ຈຳກັດ	ໄກສອນພົມວິຫານ	ໂພນໄຊ	ໄຊເສດຖາ	ນະຄອນຫຼວງວຽງຈັນ	(856-21) 418 888
ທະນາຄານເອກະຊົນ						
8	ທະນາຄານ ຮ່ວມພັດທະນາ ຈຳກັດ	ລ້ານຊ້າງ	ຫັດສະດີ	ຈັນທະບູລີ	ນະຄອນຫຼວງວຽງຈັນ	(856-21) 213 531-6
9	ທະນາຄານ ຟິງສະຫວັນ ຈຳກັດ	ໄກສອນພົມວິຫານ	ພະຂາວ	ໄຊທານີ	ນະຄອນຫຼວງວຽງຈັນ	(856-21) 212 666
10	ທະນາຄານ ເອັສທີ ຈຳກັດ	ສາມແສນໄທ	ອານຸ	ຈັນທະບູລີ	ນະຄອນຫຼວງວຽງຈັນ	(856-21) 241 559-62
11	ທະນາຄານ ອິນໂດຈີນ ຈຳກັດ	23 ສິງຫາ	ໜອງບອມ	ໄຊເສດຖາ	ນະຄອນຫຼວງວຽງຈັນ	(856-21) 455 000
12	ທະນາຄານ ບຸຢອງລາວ ຈຳກັດ	ໜອງບອມ	ໂພນໄຊ	ໄຊເສດຖາ	ນະຄອນຫຼວງວຽງຈັນ	(856-21) 454 500-2
13	ທະນາຄານ ລາວກໍສິງ ຈຳກັດ	ກິດສະໂກ	ໂພນສິນວນ	ສີສິດຕະນາກ	ນະຄອນຫຼວງວຽງຈັນ	(856-21) 285 555
14	ທະນາຄານ ມາຣູຮານ ເຈແປນລາວ ຈຳກັດ	23 ສິງຫາ	ໂພນໄຊ	ໄຊເສດຖາ	ນະຄອນຫຼວງວຽງຈັນ	(856-21) 266 000
ທະນາຄານທຸລະກິດທີ່ເປັນບໍລິສັດລູກຂອງທະນາຄານ ຕ່າງປະເທດ						
15	ທະນາຄານ ເອເອັ້ນແຊັດ (ລາວ) ຈຳກັດ	ລ້ານຊ້າງ	ຫັດສະດີ	ຈັນທະບູລີ	ນະຄອນຫຼວງວຽງຈັນ	(856-21) 222 700-703
16	ທະນາຄານ ເອຊີລິດາລາວ ຈຳກັດ	ວິງວຽນດິງປ່າລາມ	ໂພນສະຫວັນເໜືອ	ສີສິດຕະນາກ	ນະຄອນຫຼວງວຽງຈັນ	(856-21) 264 994
17	ທະນາຄານ ການຄ້າສາກົນລາວ ຈຳກັດ	ຫັດສະດີ	ຫັດສະດີໃຕ້	ຈັນທະບູລີ	ນະຄອນຫຼວງວຽງຈັນ	(856-21) 250 388
18	ທະນາຄານ ອາເອັສບີ ລາວ ຈຳກັດ	ໄກສອນພົມວິຫານ	ໂພນສະອາດ	ໄຊເສດຖາ	ນະຄອນຫຼວງວຽງຈັນ	(865-21) 455 116-117
19	ທະນາຄານ ກະສິກອນໄທ ຈຳກັດ	ບຸຣິຈິນ	ໂພນສິນວນ	ສີສິດຕະນາກ	ນະຄອນຫຼວງວຽງຈັນ	(856-21) 410 885
20	ທະນາຄານ ຫຸ້ນສ່ວນການຄ້າໄຊຮ່ອນເທືອງຕິນ ສາຂາລາວ (ສາຄອມແບັງ)	ແຫ່ງບຸນ	ຫາຍໂສກ	ຈັນທະບູລີ	ນະຄອນຫຼວງວຽງຈັນ	(856-21) 265 726
21	ທະນາຄານ ອຸດສາຫະກຳ - ການຄ້າ ຫວຽດນາມ ສາຂາລາວ (ຫວຽດຕິນແບັງ)	ຊຸນບູລິມ	ວັດຈັນ	ຈັນທະບູລີ	ນະຄອນຫຼວງວຽງຈັນ	(856-21) 263 997
22	ທະນາຄານ ແຄນນາເດຍ ລາວ ຈຳກັດ	ປາງຄຳ	ຊຽງຍືນ	ຈັນທະບູລີ	ນະຄອນຫຼວງວຽງຈັນ	(856-21) 227 999
ສາຂາທະນາຄານທຸລະກິດຕ່າງປະເທດ						
23	ທະນາຄານ ກຸງເທບ ຈຳກັດ (ມະຫາຊົນ) ສາຂານະຄອນຫຼວງວຽງຈັນ	ລ້ານຊ້າງ	ສີສະເກດ	ຈັນທະບູລີ	ນະຄອນຫຼວງວຽງຈັນ	(856-21) 213 560
24	ທະນາຄານ ກຸງໄທ ຈຳກັດ(ມະຫາຊົນ) ສາຂານະຄອນຫຼວງວຽງຈັນ	ລ້ານຊ້າງ	ຊຽງຍືນ	ຈັນທະບູລີ	ນະຄອນຫຼວງວຽງຈັນ	(856-21) 213 480
25	ທະນາຄານ ກຸງສີອະຍຸດທະຍາ ຈຳກັດ (ມະຫາຊົນ) ສາຂານະຄອນຫຼວງວຽງຈັນ	ລ້ານຊ້າງ	ຫັດສະດີ	ຈັນທະບູລີ	ນະຄອນຫຼວງວຽງຈັນ	(856-21) 213 521
26	ທະນາຄານ ທະຫານໄທ ຈຳກັດ (ມະຫາຊົນ) ສາຂານະຄອນຫຼວງວຽງຈັນ	ສາມແສນໄທ	ສີຫອມ	ຈັນທະບູລີ	ນະຄອນຫຼວງວຽງຈັນ	(856-21) 216 486
27	ທະນາຄານ ໄທພານິດ ຈຳກັດ (ມະຫາຊົນ) ສາຂານະຄອນຫຼວງວຽງຈັນ	ລ້ານຊ້າງ	ສີສະເກດ	ຈັນທະບູລີ	ນະຄອນຫຼວງວຽງຈັນ	(856-21) 213 500
28	ທະນາຄານ ພາບລິກ ສາຂານະຄອນຫຼວງວຽງຈັນ	ຕະຫຼາດເຊົ້າ	ຫັດສະດີໃຕ້	ຈັນທະບູລີ	ນະຄອນຫຼວງວຽງຈັນ	(856-21) 223 394
29	ທະນາຄານ ພາບລິກ ສາຂາ ສີໂຄ	ຫຼວງພະບາງ	ວາທ່າ	ສີໂຄດຕະບອງ	ນະຄອນຫຼວງວຽງຈັນ	(856-21) 219 868
30	ທະນາຄານ ພາບລິກ ສາຂາ ສະຫວັນນະເຂດ	ສີສະຫວ່າງວິງ	ສຸນັນທາ	ໄກສອນພົມວິຫານ	ສະຫວັນນະເຂດ	(856-41) 252 131
31	ທະນາຄານ ກຸງສີອາຍຸດທະຍາ ຈຳກັດ (ມະຫາຊົນ) ສາຂາສະຫວັນນະເຂດ	ສີສະຫວ່າງວິງ	ສຸນັນທາ	ໄກສອນພົມວິຫານ	ສະຫວັນນະເຂດ	(856-41) 252 360
32	ທະນາຄານ ຫຸ້ນສ່ວນການຄ້າທະຫານ ສາຂາລາວ	ໄກສອນ	ໂພນສະອາດ	ໄຊເສດຖາ	ນະຄອນຫຼວງວຽງຈັນ	(856-21) 990 901
33	ທະນາຄານ ອຸດສາຫະກຳ ແລະ ການຄ້າຈີນ ຈຳກັດ ສາຂານະຄອນຫຼວງ (ໄອຊີບີຊີ)	ລ້ານຊ້າງ	ຫັດສະດີ	ຈັນທະບູລີ	ນະຄອນຫຼວງວຽງຈັນ	(856-21) 258 888
34	ທະນາຄານ ການຄ້າໄຊຮ່ອນ-ຮ້າໂນ້ຍ (ມະຫາຊົນ) ສາຂາລາວ	ລ້ານຊ້າງ	ໂພນກຸງ	ປາກເຊ	ຈຳປາສັກ	(856-31) 257 167
35	ທະນາຄານ ພາບລິກ ຈຳກັດ ສາຂາປາກເຊ	13 ໃຕ້	ໂພນສະຫວັນ	ປາກເຊ	ຈຳປາສັກ	(856-31) 218 111
36	ທະນາຄານ ເມແບັງ ສາຂາລາວ	ລ້ານຊ້າງ	ຫັດສະດີ	ຈັນທະບູລີ	ນະຄອນຫຼວງວຽງຈັນ	(856-21) 263 100
37	ທະນາຄານ CIMB Thai ສາຂາວຽງຈັນ	ລ້ານຊ້າງ	ຫັດສະດີ	ຈັນທະບູລີ	ນະຄອນຫຼວງວຽງຈັນ	(856-21) 255 355
38	ທະນາຄານ ຕາເທ ຢູໄນເຕັດ ສາຂານະຄອນຫຼວງວຽງຈັນ	ຊຸນບູລິມ	ຫັດສະດີ	ຈັນທະບູລີ	ນະຄອນຫຼວງວຽງຈັນ	(856-21) 255 688
39	ທະນາຄານ ແຫ່ງປະເທດຈີນ ຈຳກັດ ສາຂານະຄອນຫຼວງວຽງຈັນ	ຄູວຽງ	ໜອງຈິນ	ສີສິດຕະນາກ	ນະຄອນຫຼວງວຽງຈັນ	(856-21) 228 888
40	ທະນາຄານ ເຟີດ ຄອມເມີໄຊ ຈຳກັດ ສາຂານະຄອນຫຼວງວຽງຈັນ	23 ສິງຫາ	ໂພນໄຊ	ໄຊເສດຖາ	ນະຄອນຫຼວງວຽງຈັນ	(856-21) 415 318

ແຫຼ່ງຂໍ້ມູນ: ກົມຄຸ້ມຄອງທະນາຄານທຸລະກິດ, ທະນາຄານແຫ່ງ ສປປ ລາວ

ທະນາຄານແຫ່ງ ສປປ ລາວ, ຖະໜົນ ຢອນເນ, ຕູ້ໂປສະນີ 19
ໂທ: (856-21) 213109-110, ແຟັກ: (856-21) 213108