



# ບົດລາຍງານສະຖິຕິເງິນຕາ

ປະຈຳໄຕມາດ ທີ 2 ຂອງປີ 2015



ທະນາຄານແຫ່ງ ສປປ ລາວ

ສາລະບານ

I. ສະພາບລວມ.....	1
II. ອັດຕາເງິນເຟີ້ .....	1
III. ດຸນການຊໍາລະກັບຕ່າງປະເທດ.....	2
3.1. ດຸນການຊໍາລະລວມ .....	2
3.2. ດຸນບັນຊີຊໍາລະປົກກະຕິ.....	3
3.2.1. ດຸນການຄ້າ.....	3
3.2.2. ດຸນບໍລິການ.....	4
3.2.3. ດຸນລາຍໄດ້.....	4
3.2.4. ດຸນເງິນໂອນ .....	4
3.3. ດຸນບັນຊີທຶນ ແລະ ການເງິນ.....	5
IV. ຂະແໜງການເງິນ-ເງິນຕາ.....	5
4.1 ນະໂຍບາຍເງິນຕາ .....	5
4.2 ຖານເງິນຕາ .....	6
4.3 ປະລິມານເງິນ .....	6
4.4 ນະໂຍບາຍອັດຕາແລກປ່ຽນ.....	7
4.5 ການຄຸ້ມຄອງທະນາຄານທຸລະກິດ ແລະ ສະຖາບັນການເງິນ .....	7
4.6 ອັດຕາດອກເບ້ຍ.....	8
4.7 ເງິນຝາກ .....	8
4.8 ສິນເຊື່ອ.....	9
4.9 ຕະຫຼາດຫຼັກຊັບ.....	9
V. ທ່າອ່ຽງ.....	10

**ສາລະບານຮູບ**

ຮູບທີ 1. ໂຄງປະກອບຂອງອັດຕາເງິນເຟີ້ .....	1
ຮູບທີ 2. ເສັ້ນສະແດງອັດຕາເງິນເຟີ້ລວມ .....	2
ຮູບທີ 3. ດຸນການຊໍາລະກັບຕ່າງປະເທດ .....	2
ຮູບທີ 4. ດຸນບັນຊີຊໍາລະປົກກະຕິ .....	3
ຮູບທີ 5. ດຸນການຄ້າ .....	3
ຮູບທີ 6. ດຸນບໍລິການ .....	4
ຮູບທີ 7. ດຸນລາຍໄດ້ .....	4
ຮູບທີ 8. ດຸນເງິນໂອນ .....	5
ຮູບທີ 9. ດຸນບັນຊີທຶນ ແລະ ການເງິນ .....	5
ຮູບທີ 10. ຖານເງິນຕາ .....	6
ຮູບທີ 11. ປະລິມານເງິນ M2 .....	6
ຮູບທີ 12. ການເໜັງຕີງອັດຕາແລກປ່ຽນ (ໄຕມາດທຽບໄຕມາດ) .....	7
ຮູບທີ 13. ອັດຕາດອກເບ້ຍເງິນຝາກກຳນົດ 12 ເດືອນ .....	8
ຮູບທີ 14. ອັດຕາດອກເບ້ຍເງິນກູ້ກຳນົດ 1 ປີ .....	8
ຮູບທີ 15. ເງິນຝາກຂອງທະນາຄານທຸລະກິດທົ່ວລະບົບ .....	9
ຮູບທີ 16. ການຂະຫຍາຍຕົວຂອງສິນເຊື້ອ (ແຍກຕາມຂະແໜງການ) .....	9

**ສາລະບານຕາຕະລາງ**

ຕາຕະລາງທີ 1. ດັດຊະນີລາຄາຜູ້ຊົມໃຊ້ (ທຽບຖານ ເດືອນ 12/2010 = 100).....	11
ຕາຕະລາງທີ 2. ອັດຕາເງິນເຟີ້ (%) .....	11
ຕາຕະລາງທີ 3. ຖານະການເງິນຂອງທະນາຄານແຫ່ງ ສປປ ລາວ (ຕື້ກີບ).....	12
ຕາຕະລາງທີ 4. ຖານະການເງິນຂອງທະນາຄານທຸລະກິດ (ຕື້ກີບ).....	13
ຕາຕະລາງທີ 5. ຖານະການເງິນຂອງລະບົບທະນາຄານ (ຕື້ກີບ).....	14
ຕາຕະລາງທີ 6. ຊັບສິນຂອງທະນາຄານທຸລະກິດ (ຕື້ກີບ).....	15
ຕາຕະລາງທີ 7. ອັດຕາດອກເບ້ຍ (ຄິດເປັນສ່ວນຮ້ອຍ ຕໍ່ປີ) .....	16
ຕາຕະລາງທີ 8. ເງິນຝາກຂອງທະນາຄານທຸລະກິດ (ຕື້ກີບ) .....	17
ຕາຕະລາງທີ 9. ສິນເຊື່ອຂອງທະນາຄານທຸລະກິດ (ຕື້ກີບ).....	18
ຕາຕະລາງທີ 10. ດຸນການຊໍາລະກັບຕ່າງປະເທດ (ລ້ານໂດລາສະຫະລັດ).....	19
ຕາຕະລາງທີ 11. ດຸນການຄ້າຕ່າງປະເທດ (ລ້ານໂດລາສະຫະລັດ) .....	20
ຕາຕະລາງທີ 12. ອັດຕາແລກປ່ຽນທະນາຄານທຸລະກິດ ແລະ ຕະຫຼາດ .....	21
ຕາຕະລາງທີ 13. ທີ່ຕັ້ງສໍານັກງານຂອງແຕ່ລະທະນາຄານທຸລະກິດ .....	22

### ບົດນຳ

ໃນບົດລາຍງານສະຖິຕິເງິນຕາປະຈຳໄຕມາດ ແມ່ນການສັງລວມຂໍ້ມູນສະຖິຕິເງິນຕາຂອງຂະແໜງການທະນາຄານ ຊຶ່ງກົມນະໂຍບາຍເງິນຕາ, ທະນາຄານແຫ່ງ ສປປ ລາວ ໄດ້ເກັບກຳສັງລວມ ແລ້ວນຳມາຈັດພິມເປັນປຶ້ມບົດລາຍງານສະຖິຕິເງິນຕານີ້ຂຶ້ນ ເພື່ອໃຫ້ສັງຄົມໄດ້ນຳໃຊ້ຕາມຄວາມຈຳເປັນ ແລະ ຕ້ອງ ການຂອງແຕ່ລະພາກສ່ວນ.

ເຖິງຢ່າງໃດກໍຕາມ, ມີບາງຂໍ້ມູນໃນບົດລາຍງານສະບັບນີ້ ຍັງເປັນຕົວເລກຄາດຄະເນເບື້ອງຕົ້ນ ແລະ ອາດມີຂໍ້ຂາດຕົກບົກພ່ອງ. ສະນັ້ນ, ຂ້າພະເຈົ້າຕາງໜ້າກົມນະໂຍບາຍເງິນຕາ, ທະນາຄານແຫ່ງ ສປປ ລາວ ຈຶ່ງຂໍອະໄພມາຍັງທຸກໆທ່ານໃນທີ່ນີ້ດ້ວຍ. ພ້ອມນີ້, ຂໍຮັບເອົາຄຳຕິຊົມຕ່າງໆຈາກທ່ານຜູ້ຊົມໃຊ້ດ້ວຍຄວາມຈິງໃຈ ເພື່ອການປັບປຸງບົດລາຍງານສະຖິຕິເງິນຕາສະບັບຕໍ່ໄປໃຫ້ມີຄວາມສົມບູນຍິ່ງຂຶ້ນ.

ຫົວໜ້າກົມນະໂຍບາຍເງິນຕາ

  
ຄຳພຸດ ສິດທິລາດ

ຄໍາຫຍໍ້:

ທຫລ: ທະນາຄານແຫ່ງ ສປປ ລາວ  
ທທກ: ທະນາຄານທຸລະກິດ  
ງຕຕ: ເງິນຕາຕ່າງປະເທດ

## I. ສະພາບລວມ

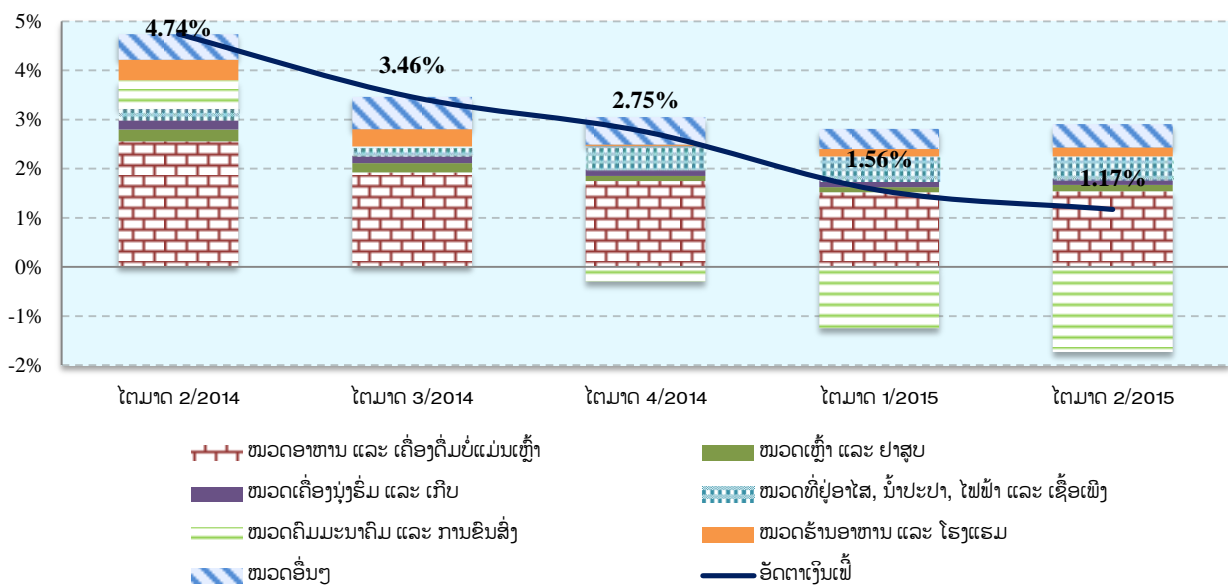
ເສດຖະກິດຂອງ ສປປ ລາວ ໃນໄຕມາດທີ 2 ຂອງປີ 2015 ຂະຫຍາຍຕົວດີຂຶ້ນທຽບໃສ່ໄຕມາດຜ່ານມາ ຍ້ອນກະແສເງິນລົງທຶນໂດຍກົງຈາກຕ່າງປະເທດສືບຕໍ່ໄຫຼເຂົ້າ ໃນຂະແໜງການກໍ່ສ້າງ, ຂະແໜງພະລັງງານໄຟຟ້າ ແລະ ຂະແໜງການເງິນ; ການສົ່ງອອກເພີ່ມຂຶ້ນ ເປັນຕົ້ນແມ່ນແຮ່ທອງແດງ, ເກືອກາລີ, ຊີລິຄອນໂລຫະ ແລະ ໄຟຟ້າ ຊຶ່ງສ່ວນຫຼາຍແມ່ນສົ່ງອອກໄປປະເທດ ສປ. ຈີນ ແລະ ໄທເປັນຫຼັກ; ສະເຖຍລະພາບດ້ານເງິນຕາສືບຕໍ່ມີ ຄວາມໝັ້ນຫ່ຽງ, ອັດຕາເງິນເຟີ້ ສະເລ່ຍຢູ່ໃນລະດັບ 1,17%; ອັດຕາແລກປ່ຽນມີຄວາມສະຫງົບ, ເງິນກີບ ແຂງຄ່າ 0,21% ທຽບເງິນໂດລາສະຫະລັດ; ຄັງສຳຮອງເງິນຕາຕ່າງປະເທດ ເພີ່ມຂຶ້ນ 24,72% ມາຢູ່ໃນລະດັບ 1.179,78 ລ້ານໂດລາສະຫະລັດ ສາມາດກຸ້ມການນຳເຂົ້າສິນຄ້າໄດ້ 5,21 ເດືອນ.

ພ້ອມກັນນີ້, ທຫລ ກໍ່ໄດ້ເອົາໃຈໃສ່ວຽກງານການຄຸ້ມຄອງ ແລະ ກວດກາການເຄື່ອນໄຫວຂອງບັນດາ ທະນາຄານທຸລະກິດ, ສະຖາບັນການເງິນ ແລະ ຕະຫຼາດຫຼັກຊັບ ຢ່າງເປັນປົກກະຕິ ເພື່ອເຮັດໃຫ້ລະບົບການເງິນ-ເງິນຕາ ຂະຫຍາຍຕົວຢ່າງຕໍ່ເນື່ອງ. ມາຮອດປັດຈຸບັນທະນາຄານທຸລະກິດ ມີຈຳນວນທັງໝົດ 39 ແຫ່ງ, ສະຖາບັນ ການເງິນຈຸລະພາກ 139 ແຫ່ງ ແລະ ບໍລິສັດຈົດທະບຽນຢູ່ຕະຫຼາດຫຼັກຊັບ 4 ບໍລິສັດ.

## II. ອັດຕາເງິນເຟີ້

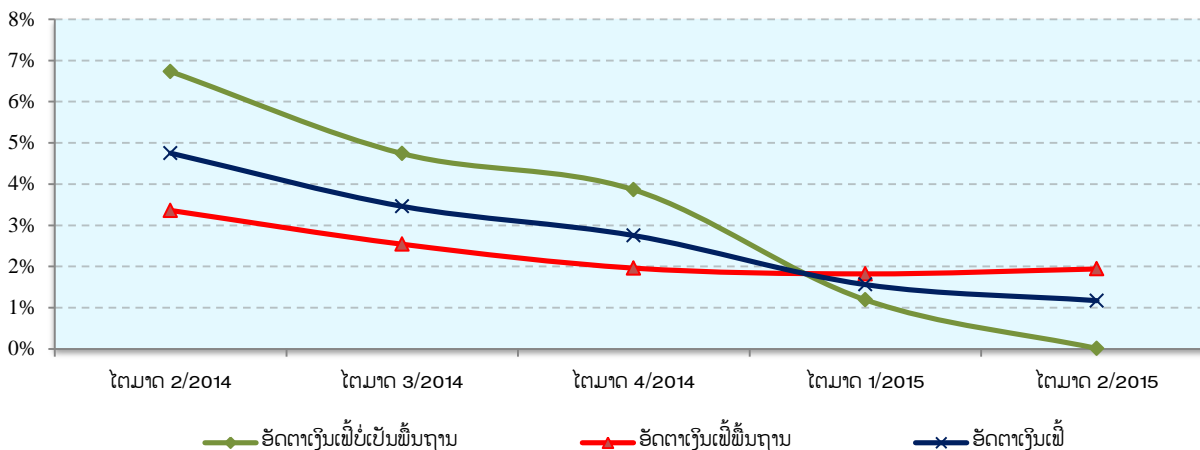
ອັດຕາເງິນເຟີ້ສະເລ່ຍ ໃນໄຕມາດທີ 2 ຂອງປີ 2015 ສືບຕໍ່ຫຼຸດລົງຢູ່ໃນລະດັບ 1,17% ຫຼຸດລົງຈາກ 1,56% ຂອງໄຕມາດຜ່ານມາ ສາເຫດຍ້ອນ (1) ລາຄານ້ຳມັນເຊື້ອໄຟຂາຍຍ່ອຍ ຫຼຸດລົງຢ່າງຕໍ່ເນື່ອງ (ສະເລ່ຍໃນໄຕມາດທີ 2 ຂອງປີ 2015 ຢູ່ໃນລະດັບ -20,12% ຫຼຸດລົງຈາກ -14,74% ໃນໄຕມາດທີ 1 ຂອງປີ 2015) ເຮັດໃຫ້ ໝວດຄົມມະນາຄົມ ແລະ ການຂົນສົ່ງ ຫຼຸດລົງຈາກ -5,15% ມາເປັນ -7,16%; (2) ການເພີ່ມຂຶ້ນໃນຈັງຫວະທີ່ ຫຼຸດລົງຂອງໝວດທີ່ພັກອາໄສ, ນ້ຳປະປາ, ໄຟຟ້າ ແລະ ເຊື້ອເພີງ ຈາກ 9,24% ມາເປັນ 8,37%. ສຳລັບອັດຕາເງິນເຟີ້ພື້ນຖານ ແມ່ນຢູ່ໃນລະດັບ 1,94% (ຮູບທີ 1 ແລະ 2).

ຮູບທີ 1. ໂຄງປະກອບຂອງອັດຕາເງິນເຟີ້



ແຫຼ່ງຂໍ້ມູນ: ທະນາຄານແຫ່ງ ສປປ ລາວ, ສູນສະຖິຕິແຫ່ງຊາດ (ກະຊວງແຜນການ ແລະ ການລົງທຶນ)

ຮູບທີ 2. ເສັ້ນສະແດງອັດຕາເງິນເຟີ້ລວມ



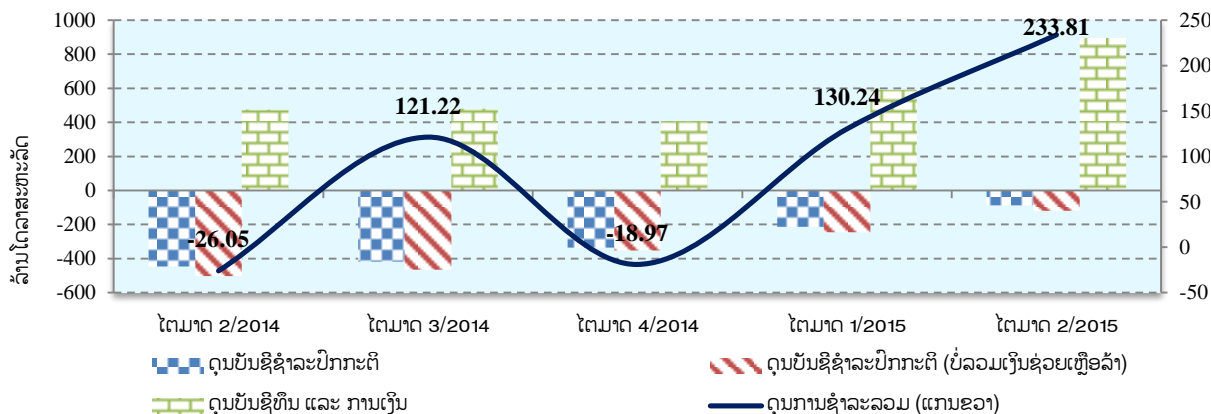
ແຫຼ່ງຂໍ້ມູນ: ທະນາຄານແຫ່ງ ສປປ ລາວ, ສູນສະຖິຕິແຫ່ງຊາດ (ກະຊວງແຜນການ ແລະ ການລົງທຶນ)

### III. ດຸນການຊໍາລະກັບຕ່າງປະເທດ

#### 3.1. ດຸນການຊໍາລະລວມ

ດຸນການຊໍາລະກັບຕ່າງປະເທດ<sup>1</sup> ເກີນດຸນ 233,81 ລ້ານໂດລາສະຫະລັດ ຍ້ອນດຸນບັນຊີທຶນ ແລະ ການເງິນ ເກີນດຸນ 895,72 ລ້ານໂດລາສະຫະລັດ. ໃນຂະນະທີ່, ດຸນບັນຊີຊໍາລະປົກກະຕິ ຂາດດຸນ 86,50 ລ້ານໂດລາສະຫະລັດ ເຮັດໃຫ້ຄັງສໍາຮອງເງິນຕາຕ່າງປະເທດ ເພີ່ມຂຶ້ນຈາກ 945,97 ລ້ານໂດລາສະຫະລັດ ມາເປັນ 1.179,78 ລ້ານໂດລາສະຫະລັດ ສາມາດກຸ້ມການນໍາເຂົ້າສິນຄ້າໄດ້ 5,21 ເດືອນ<sup>2</sup> (ຮູບທີ 3).

ຮູບທີ 3. ດຸນການຊໍາລະກັບຕ່າງປະເທດ



ແຫຼ່ງຂໍ້ມູນ: ທະນາຄານແຫ່ງ ສປປ ລາວ

- ອັດຕາເງິນເຟີ້ບໍ່ເປັນພື້ນຖານ ແມ່ນຄິດໄລ່ຈາກ 55 ລາຍການ, ປະກອບມີປະເພດໝວດອາຫານສິດ, ນໍ້າມັນເຊື້ອໄຟ, ຄໍາຮູບປະພັນ ແລະ ຄ່າໄຟຟ້າ (ຖ້າຄິດເປັນອັດຕາສ່ວນແມ່ນກວມ 23% ຂອງລາຍການສິນຄ້າຕົວແທນທັງໝົດ ແລະ ກວມນໍ້າໜັກການຊົມໃຊ້ 37,2%)
- ອັດຕາເງິນເຟີ້ພື້ນຖານ ແມ່ນຄິດໄລ່ຈາກ 190 ລາຍການ, ປະກອບມີອາຫານສໍາເລັດຮູບ ແລະ ທາດແບ້ງ, ເຄື່ອງປຸງແຕ່ງອາຫານ, ເຄື່ອງດົມບໍ່ແມ່ນເຫຼົ້າ, ໝວດເຫຼົ້າ ແລະ ຢາສູບ, ເຄື່ອງປຸງ ແລະ ເກີບ, ເຄື່ອງກໍ່ສ້າງ ແລະ ອຸປະກອນສ້ອມແປງເຮືອນ, ໝວດເຄື່ອງໃຊ້ໃນເຮືອນ, ໝວດຢາ, ລົດ ແລະ ເຄື່ອງອາໄຫຼ່ລົດ, ບໍລິການໂດຍສານ, ໝວດການສຶກສາ ແລະ ບັນເທີງພັກຜ່ອນ ແລະ ເຄື່ອງໃຊ້ສ່ວນຕົວ (ຖ້າຄິດເປັນອັດຕາສ່ວນແມ່ນກວມ 77% ຂອງລາຍການສິນຄ້າຕົວແທນທັງໝົດ ແລະ ກວມນໍ້າໜັກການຊົມໃຊ້ 62,8%).

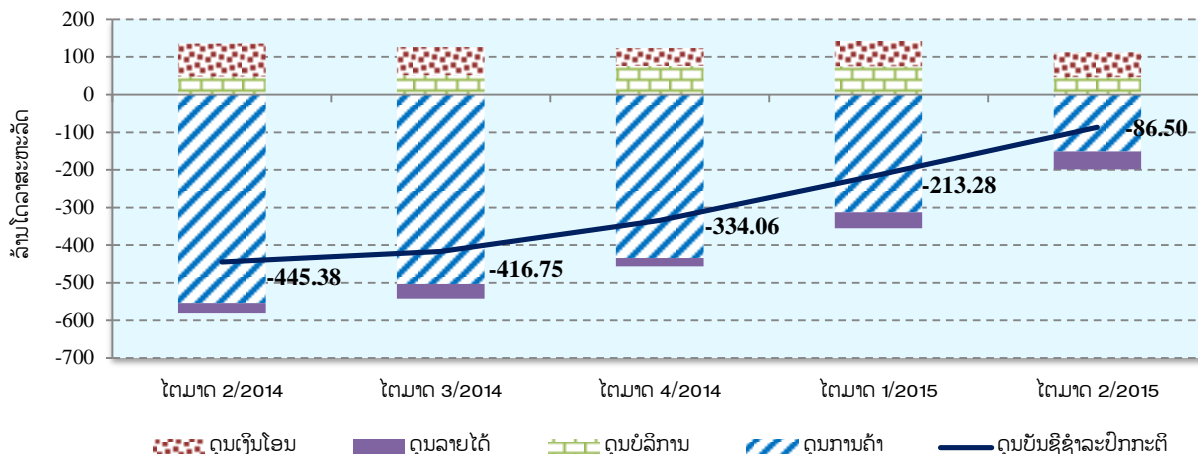
<sup>1</sup> ສົມມຸດຖານການເກັບກໍາຂໍ້ມູນດຸນການຊໍາລະກັບຕ່າງປະເທດ ສາມາດເກັບກໍາໄດ້ທຸກທຸລະກໍາ, ດຸນການຊໍາລະກັບຕ່າງປະເທດ ຈະເກີນດຸນ 809,22 ລ້ານໂດລາສະຫະລັດ ແຕ່ເນື່ອງຈາກມີບາງທຸລະກໍາບໍ່ສາມາດເກັບກໍາຂໍ້ມູນໄດ້ ຊຶ່ງໄດ້ສະທ້ອນໃຫ້ເຫັນໃນຕົວເລກຄາດເຄື່ອນ (Error and omission) ທີ່ມີມູນຄ່າ 575,41 ລ້ານໂດລາສະຫະລັດ.

<sup>2</sup> ມູນຄ່າສິນຄ້ານໍາເຂົ້າສະເລ່ຍຕໍ່ເດືອນໃນປີ 2015 ມີຈໍານວນ 226,27 ລ້ານໂດລາສະຫະລັດ (ຕົວເລກຄາດຄະເນ) ຊຶ່ງບໍ່ລວມສິນຄ້າທີ່ມີທຶນຮອງຮັບ. ໃນນັ້ນ, ລວມມີການນໍາເຂົ້າຂອງນັກລົງທຶນຕ່າງປະເທດ, ການນໍາເຂົ້າຂອງໂຄງການຊ່ວຍເຫຼືອ ແລະ ການນໍາເຂົ້າກູ້ຢືມພາກລັດ, ການນໍາເຂົ້າຂອງອົງການຈັດຕັ້ງສາກົນ ແລະ ສະຖານທຸດ.

### 3.2. ດຸນບັນຊີຊໍາລະປົກກະຕິ

ດຸນບັນຊີຊໍາລະປົກກະຕິ ຂາດດຸນ 86,50 ລ້ານໂດລາສະຫະລັດ, ຫຼຸດລົງ 59,44% ທຽບໃສ່ໄຕມາດຜ່ານມາ ເນື່ອງຈາກດຸນການຄ້າ ຂາດດຸນ 151,84 ລ້ານໂດລາສະຫະລັດ ແລະ ດຸນລາຍໄດ້ ຂາດດຸນ 47,02 ລ້ານໂດລາສະຫະລັດ. ໃນຂະນະທີ່, ດຸນບໍລິການ ສືບຕໍ່ເກີນດຸນ 45,61 ລ້ານໂດລາສະຫະລັດ ແລະ ດຸນເງິນໂອນ ເກີນດຸນ 66,75 ລ້ານໂດລາສະຫະລັດ (ຮູບທີ 4).

ຮູບທີ 4. ດຸນບັນຊີຊໍາລະປົກກະຕິ

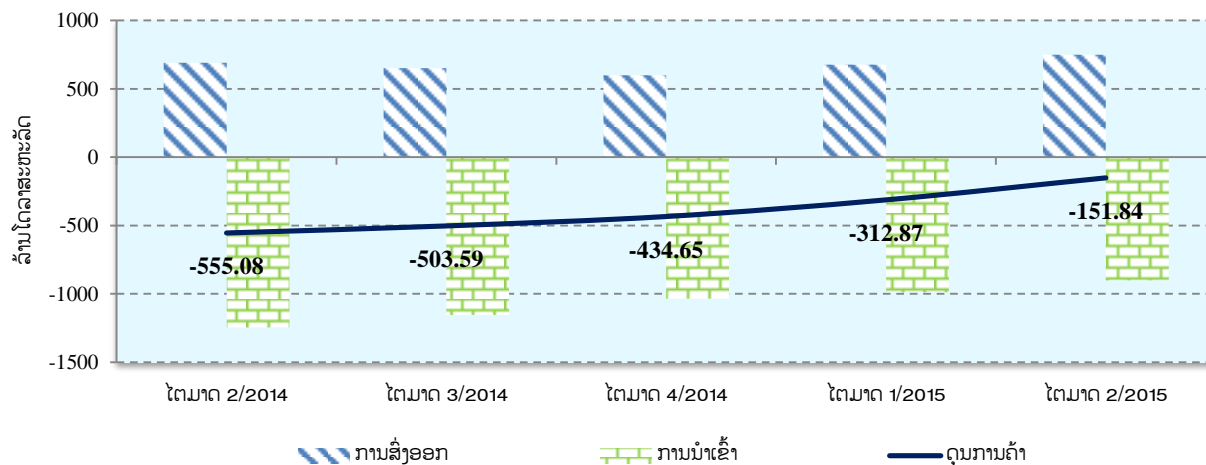


ແຫຼ່ງຂໍ້ມູນ: ທະນາຄານແຫ່ງ ສປປ ລາວ

#### 3.2.1. ດຸນການຄ້າ

ດຸນການຄ້າ ຂາດດຸນ 151,84 ລ້ານໂດລາສະຫະລັດ, ຫຼຸດລົງ 51,47% ທຽບໃສ່ໄຕມາດຜ່ານມາ (ຮູບທີ 5) ຍ້ອນການນໍາເຂົ້າ ຫຼຸດລົງ 8,94% ໂດຍສະເພາະການນໍາເຂົ້າສິນຄ້າຂັ້ນກາງ-ວັດຖຸດິບ ແລະ ສິນຄ້າທຶນ ເປັນຕົ້ນ ແມ່ນ ເຫຼັກ ແລະ ເຫຼັກກ້າ, ນໍ້າມັນເຊື້ອໄຟ, ຍານພາຫະນະ ແລະ ອຸປະກອນກ່ຽວຂ້ອງ. ໃນຂະນະທີ່, ການສົ່ງອອກ ເພີ່ມຂຶ້ນ 10,74% ເປັນຕົ້ນແມ່ນ ຜະລິດຕະພັນອຸດສະຫະກຳ-ຫັດຖະກຳ, ແຮ່ທອງ ແລະ ການສົ່ງອອກໄຟຟ້າ.

ຮູບທີ 5. ດຸນການຄ້າ

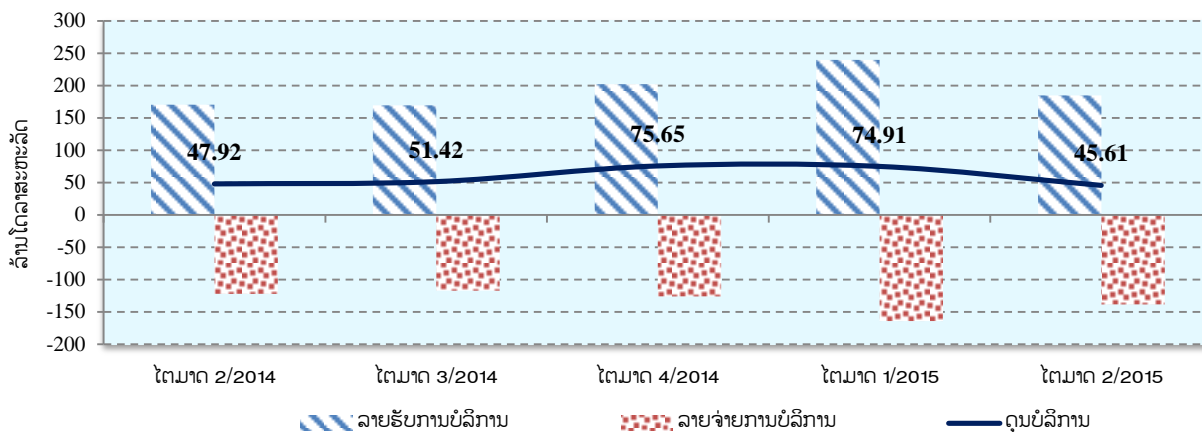


ແຫຼ່ງຂໍ້ມູນ: ທະນາຄານແຫ່ງ ສປປ ລາວ

### 3.2.2. ດຸນບໍລິການ

ດຸນບໍລິການສຸດທິ ເກີນດຸນ 45,61 ລ້ານໂດລາສະຫະລັດ, ຫຼຸດລົງ 39,11% ທຽບໃສ່ໄຕມາດຜ່ານມາ ສາເຫດຕົ້ນຕໍຍ້ອນລາຍຮັບຈາກການທ່ອງທ່ຽວ ຫຼຸດລົງ 25,43% ເນື່ອງຈາກໄລຍະນີ້ບໍ່ແມ່ນລະດູການທ່ອງທ່ຽວ (ຮູບທີ 6).

ຮູບທີ 6. ດຸນບໍລິການ

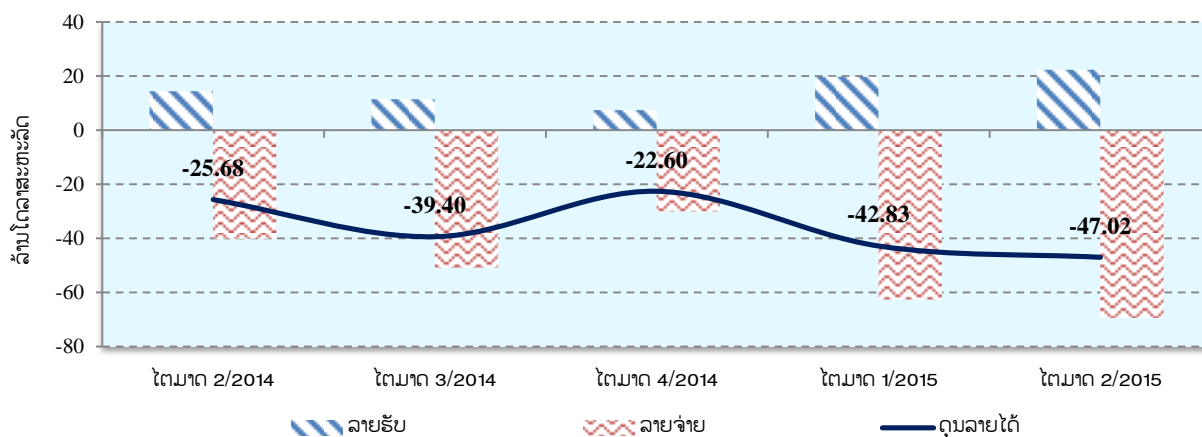


ແຫຼ່ງຂໍ້ມູນ: ທະນາຄານແຫ່ງ ສປປ ລາວ

### 3.2.3. ດຸນລາຍໄດ້

ດຸນລາຍໄດ້ສຸດທິ ຂາດດຸນ 47,02 ລ້ານໂດລາສະຫະລັດ, ເພີ່ມຂຶ້ນ 9,78% ທຽບໃສ່ໄຕມາດຜ່ານມາ ສາ ເຫດຍ້ອນ ບໍລິສັດມີການໂອນເງິນບັນຜິນທີ່ໄດ້ຈາກການລົງທຶນກັບຄືນປະເທດ ເພີ່ມຂຶ້ນ 19,38 ລ້ານໂດລາ ສະຫະລັດ (ຮູບທີ 7).

ຮູບທີ 7. ດຸນລາຍໄດ້

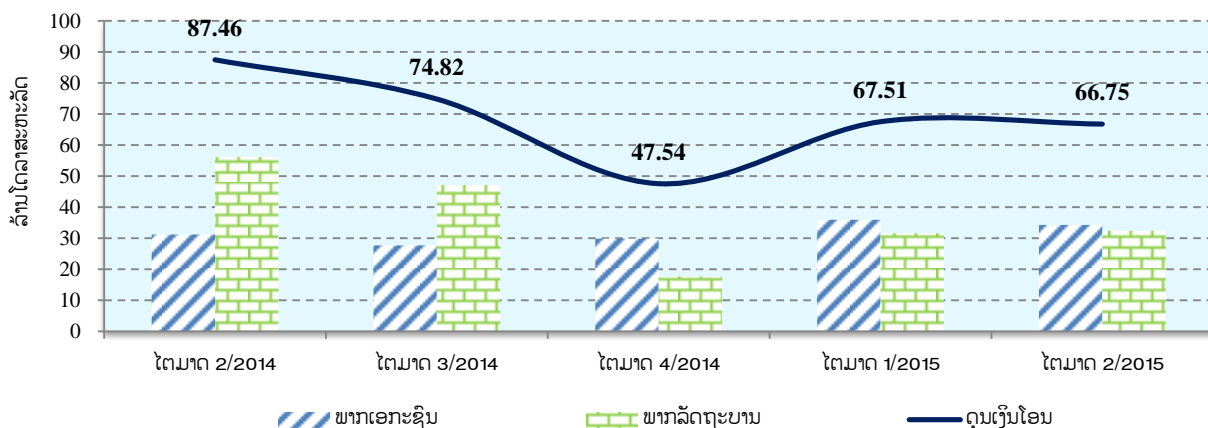


ແຫຼ່ງຂໍ້ມູນ: ທະນາຄານແຫ່ງ ສປປ ລາວ

### 3.2.4. ດຸນເງິນໂອນ

ດຸນເງິນໂອນສຸດທິ ເກີນດຸນ 66,75 ລ້ານໂດລາສະຫະລັດ, ຫຼຸດລົງ 1,13% ທຽບໃສ່ໄຕມາດຜ່ານມາ ຍ້ອນ ພາກເອກະຊົນໄດ້ຮັບເງິນໂອນຊ່ວຍເຫຼືອຈາກຕ່າງປະເທດຫຼຸດລົງ (ຮູບທີ 8).

ຮູບທີ 8. ດຸນເງິນໂອນ

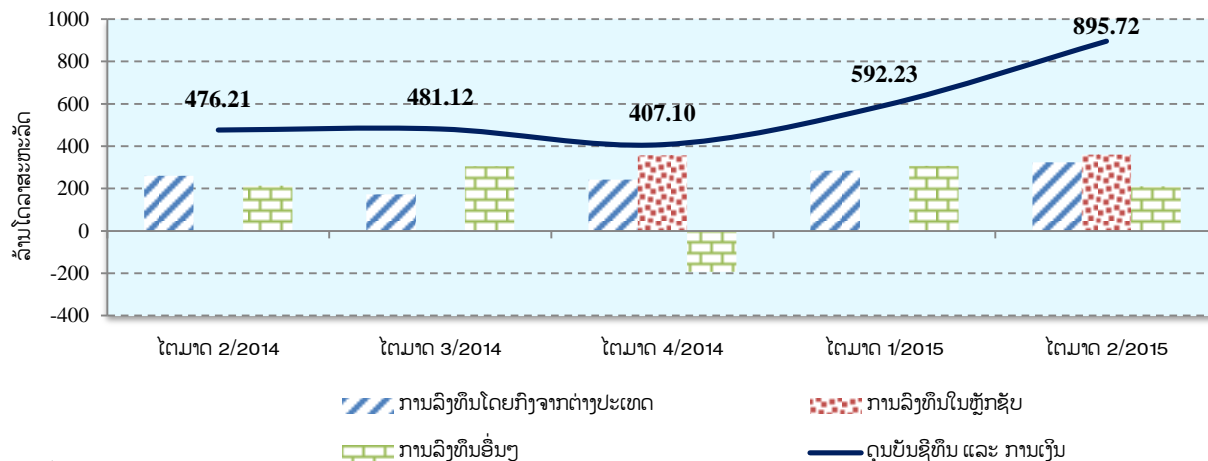


ແຫຼ່ງຂໍ້ມູນ: ທະນາຄານແຫ່ງ ສປປ ລາວ

### 3.3. ດຸນບັນຊີທຶນ ແລະ ການເງິນ

ດຸນບັນຊີທຶນ ແລະ ການເງິນ ສືບຕໍ່ເກີນດູນ 895,72 ລ້ານໂດລາສະຫະລັດ, ເພີ່ມຂຶ້ນ 51,25% ສາເຫດ ຕົ້ນຕໍຍ້ອນກະແສເງິນລົງທຶນໂດຍກົງຈາກຕ່າງປະເທດຜ່ານລະບົບທະນາຄານ ເພີ່ມຂຶ້ນ 13,99% ເປັນຕົ້ນແມ່ນ ຂະແໜງການກໍ່ສ້າງ, ຂະແໜງພະລັງງານໄຟຟ້າ, ຂະແໜງການເງິນ, ຂະແໜງອຸດສາຫະກຳບໍ່ແຮ່ ແລະ ຊຸດຄົ້ນ. ນອກຈາກນັ້ນ, ການລົງທຶນໃນຫຼັກຊັບ ໄດ້ເພີ່ມຂຶ້ນ 360,09 ລ້ານໂດລາສະຫະລັດ (ຮູບທີ 9).

ຮູບທີ 9. ດຸນບັນຊີທຶນ ແລະ ການເງິນ



ແຫຼ່ງຂໍ້ມູນ: ທະນາຄານແຫ່ງ ສປປ ລາວ

## IV. ຂະແໜງການເງິນ-ເງິນຕາ

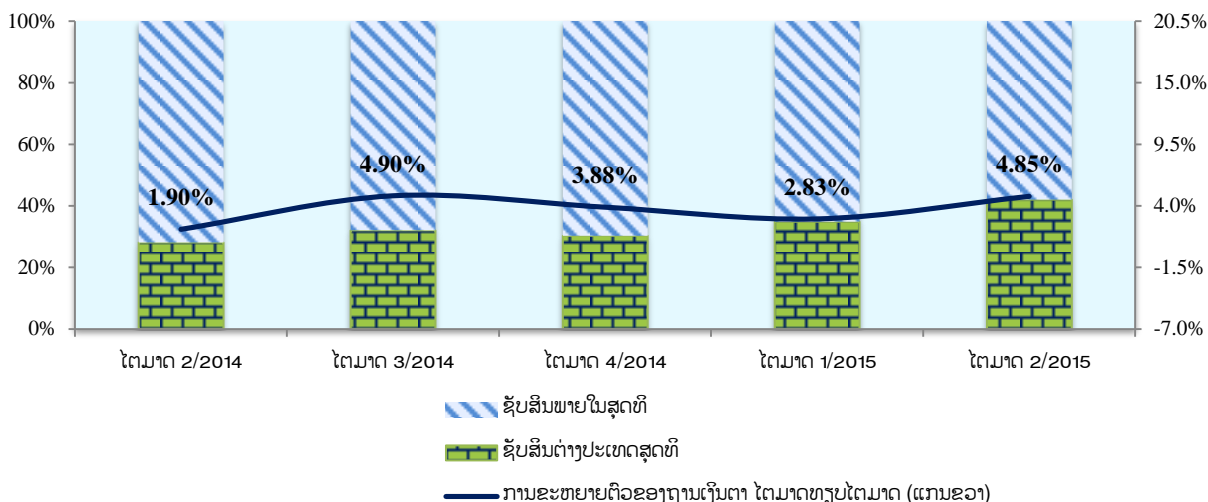
### 4.1 ນະໂຍບາຍເງິນຕາ

ທຫລ ສືບຕໍ່ຮັກສາອັດຕາດອກເບ້ຍພື້ນຖານ ໃນລະດັບ 5% ສຳລັບເງິນກູ້ໄລຍະບໍ່ເກີນ 7 ວັນ, ຮັກສາ ອັດຕາເງິນແຮຝາກບັງຄັບໄວ້ໃນລະດັບ 5% ສຳລັບເງິນກີບ ແລະ 10% ສຳລັບເງິນຕາຕ່າງປະເທດ ແລະ ສືບຕໍ່ຊຸກຍູ້ ການເຄື່ອນໄຫວຂອງຕະຫຼາດເປີດຢ່າງເປັນປົກກະຕິ ພ້ອມທັງປະຕິບັດພາລະບົດບາດເປັນຜູ້ໃຫ້ກູ້ແຫຼ່ງສຸດທ້າຍ.

## 4.2 ຖານເງິນຕາ

ຖານເງິນຕາ ເພີ່ມຂຶ້ນ 4,85% ສາເຫດຕົ້ນຕໍຍ້ອນຊັບສິນຕ່າງປະເທດ ເພີ່ມຂຶ້ນ 24,41% ໂດຍສະເພາະແມ່ນການລະດົມທຶນຂອງລັດຖະບານຈາກຕ່າງປະເທດ, ໄດ້ຮັບເງິນຄ່າພາກຫຼວງ ແລະ ອາກອນຈາກຕ່າງປະເທດ ບວກກັບໄດ້ຮັບເງິນທຶນຈົດທະບຽນຈາກທະນາຄານທຸລະກິດ (ຮູບທີ 10).

ຮູບທີ 10. ຖານເງິນຕາ



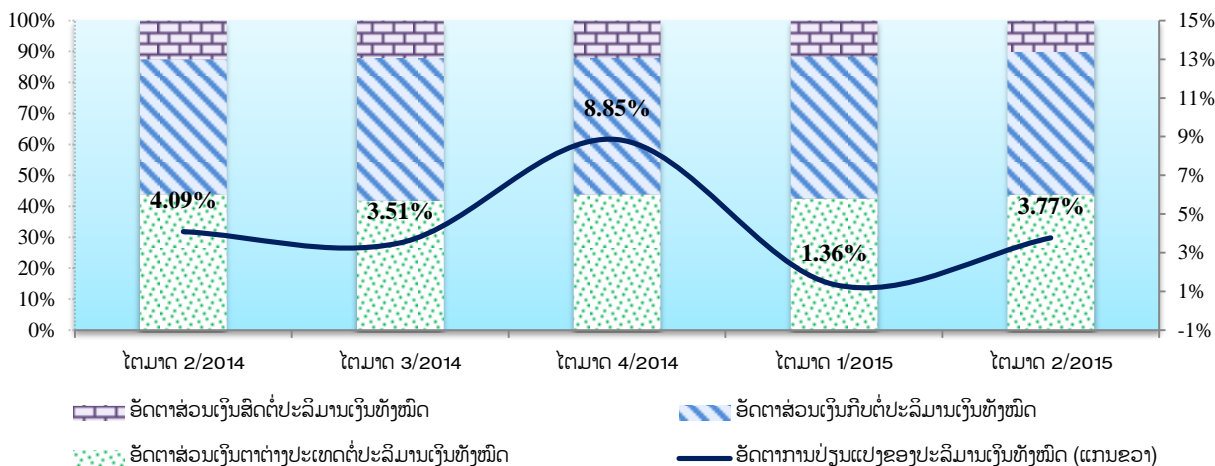
ແຫຼ່ງຂໍ້ມູນ: ທະນາຄານແຫ່ງ ສປປ ລາວ

## 4.3 ປະລິມານເງິນ

ປະລິມານເງິນ (M2) ເພີ່ມຂຶ້ນ 3,77% ສາເຫດຕົ້ນຕໍຍ້ອນຊັບສິນຕ່າງປະເທດ ເພີ່ມຂຶ້ນ 9,88% ແລະ ຊັບສິນພາຍໃນສຸດທິ ເພີ່ມຂຶ້ນ 2,61% ໂດຍສະເພາະແມ່ນ ກະແສເງິນໄຫຼເຂົ້າຈາກຕ່າງປະເທດ ຊຶ່ງມາຈາກການລະດົມທຶນຂອງລັດຖະບານ ແລະ ການປ່ອຍສິນເຊື່ອໃຫ້ພາກສ່ວນເສດຖະກິດ ເພີ່ມຂຶ້ນ 1,20%.

ອົງປະກອບຂອງປະລິມານເງິນປະກອບມີ: ເງິນຝາກເປັນສະກຸນເງິນກີບ 46,09%, ເງິນຝາກເປັນສະກຸນເງິນຕາຕ່າງປະເທດ 43,77% ແລະ ເງິນສິດຢູ່ໃນຂອດຈໍລະຈອນ 10,14% (ຮູບທີ 11).

ຮູບທີ 11. ປະລິມານເງິນ M2

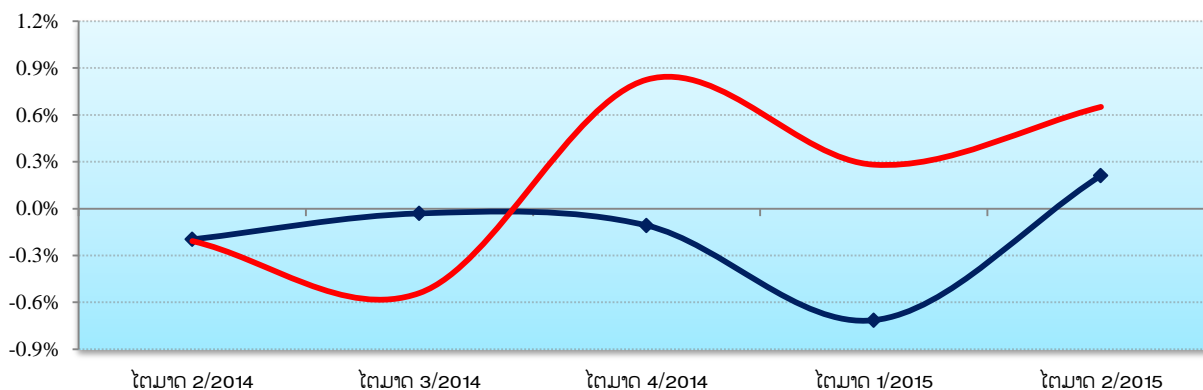


ແຫຼ່ງຂໍ້ມູນ: ທະນາຄານແຫ່ງ ສປປ ລາວ

#### 4.4 ນະໂຍບາຍອັດຕາແລກປ່ຽນ

ທຫລ ໄດ້ສືບຕໍ່ປະຕິບັດນະໂຍບາຍອັດຕາແລກປ່ຽນ ດ້ວຍການກຳນົດອັດຕາແລກປ່ຽນອ້າງອິງປະຈຳວັນ ໃຫ້ແກ່ທະນາຄານທຸລະກິດ ແລະ ຮ້ານແລກປ່ຽນ ເປັນບ່ອນອີງໃນການກຳນົດອັດຕາຊື້-ຂາຍຂອງຕົນ ບໍ່ໃຫ້ເກີນ  $\pm 0,25\%$ . ໃນໄຕມາດທີ 2 ຂອງປີ 2015, ອັດຕາແລກປ່ຽນສະເລ່ຍທົ່ວລະບົບ ເງິນກີບທຽບເງິນໂດລາສະຫະລັດ ແຂງຄ່າ 0,21%, ຢູ່ໃນລະດັບ 8.110,19 ກີບ/ໂດລາສະຫະລັດ ແລະ ເງິນກີບທຽບເງິນບາດ ແຂງຄ່າ 0,65% ຢູ່ໃນລະດັບ 247,28 ກີບ/ບາດ ທຽບໃສ່ໄຕມາດຜ່ານມາ (ຮູບທີ 12).

ຮູບທີ 12. ການເໜັງຕີງອັດຕາແລກປ່ຽນ (ໄຕມາດທຽບໄຕມາດ)



ແຫຼ່ງຂໍ້ມູນ: ທະນາຄານແຫ່ງ ສປປ ລາວ

—●— ກີບ/ໂດລາສະຫະລັດ

—●— ກີບ/ບາດ

#### 4.5 ການຄຸ້ມຄອງທະນາຄານທຸລະກິດ ແລະ ສະຖາບັນການເງິນ

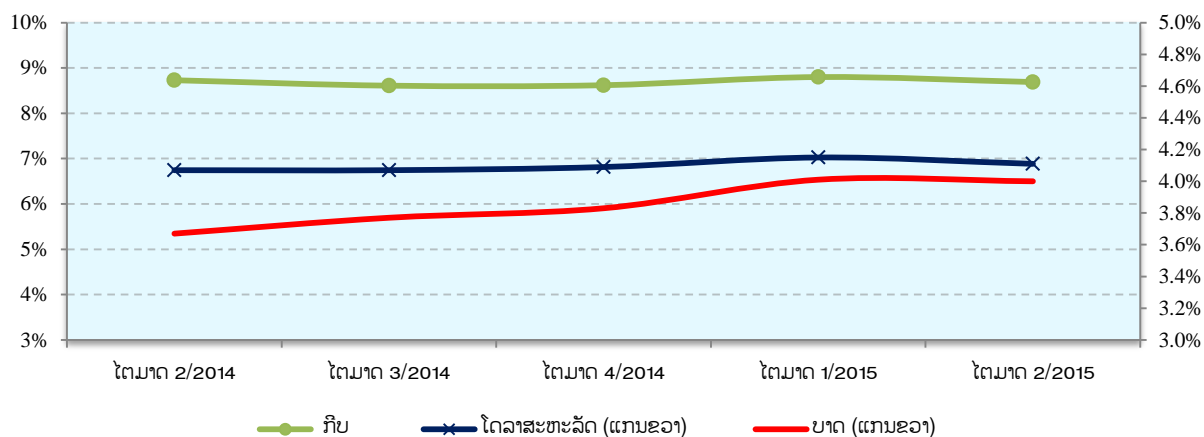
ທຫລ ໄດ້ເອົາໃຈໃສ່ໃນການຈັດຕັ້ງປະຕິບັດວຽກງານຄຸ້ມຄອງ ແລະ ກວດກາການເຄື່ອນໄຫວທຸລະກຳຂອງບັນດາທະນາຄານທຸລະກິດ ແລະ ສະຖາບັນການເງິນ ທີ່ຢູ່ພາຍໃຕ້ການຄຸ້ມຄອງຂອງ ທະນາຄານແຫ່ງ ສປປ ລາວ ເພື່ອຮັບປະກັນໃຫ້ທະນາຄານທຸລະກິດ ແລະ ສະຖາບັນການເງິນ ມີຄວາມໝັ້ນຄົງ ແລະ ເຂັ້ມແຂງ, ສາມາດເຊື່ອມໂຍງພາກພື້ນ ແລະ ສາກົນ.

ໃນໄຕມາດທີ 2 ຂອງປີ 2015, ທະນາຄານທຸລະກິດມີຈຳນວນທັງໝົດ 39 ແຫ່ງ, 89 ສາຂາ, 449 ໜ່ວຍບໍລິການ, 37 ໜ່ວຍແລກປ່ຽນ, ແລະ ຕູ້ ATM 976 ໜ່ວຍ ໃນຂອບເຂດທົ່ວປະເທດ. ໃນນັ້ນ, ທະນາຄານທຸລະກິດລັດ 3 ແຫ່ງ, ທະນາຄານສະເພາະກິດ 1 ແຫ່ງ, ທະນາຄານທຸລະກິດລັດຮ່ວມທຶນ 3 ແຫ່ງ, ທະນາຄານທຸລະກິດເອກະຊົນ 7 ແຫ່ງ, ກຸ່ມທະນາຄານທຸລະກິດຕ່າງປະເທດ 7 ແຫ່ງ ແລະ ສາຂາທະນາຄານທຸລະກິດຕ່າງປະເທດ 18 ແຫ່ງ. ນອກນັ້ນ, ເພື່ອເປັນການເພີ່ມທາງເລືອກໃຫ້ແກ່ສັງຄົມສາມາດເຂົ້າຫາແຫຼ່ງທຶນໄດ້ຫຼາກຫຼາຍ ແລະ ທົ່ວເຖິງ, ທຫລ ໄດ້ເອົາໃຈໃສ່ຄົ້ນຄວ້າສ້າງເງື່ອນໄຂຊຸກຍູ້ສິ່ງເສີມ ແລະ ຂະຫຍາຍຂະແໜງການເງິນຈຸລະພາກຢ່າງກວ້າງຂວາງ ເຮັດໃຫ້ສະຖາບັນການເງິນຈຸລະພາກເພີ່ມຂຶ້ນເປັນ 139 ແຫ່ງ. ໃນນັ້ນ, ສະຖາບັນການເງິນຈຸລະພາກທີ່ຮັບເງິນຝາກມີ 14 ແຫ່ງ, ສະຖາບັນການເງິນຈຸລະພາກທີ່ບໍ່ຮັບເງິນຝາກ 37 ແຫ່ງ, ສະຫະກອນສິນເຊື່ອ ແລະ ເງິນຝາກປະຢັດ 32 ແຫ່ງ, ໂຮງຊອດຈຳ 30 ແຫ່ງ, ບໍລິສັດເຊົ່າສິນເຊື່ອ 18 ແຫ່ງ, ບໍລິສັດຕົວແທນໂອນເງິນດ່ວນ 5 ແຫ່ງ, ສະຖາບັນເງິນຝາກປະຫຍັດທາງໄປສະນີລາວ 1 ແຫ່ງ ແລະ ສະຫະກອນອອມຊັບພະນັກງານ 2 ແຫ່ງ.

### 4.6 ອັດຕາດອກເບ້ຍ

ໃນໄຕມາດນີ້ ອັດຕາດອກເບ້ຍເງິນຝາກມີກຳນົດ 12 ເດືອນສະເລ່ຍທົ່ວລະບົບທະນາຄານ ໄດ້ມີການປັບ ຫຼຸດອັດຕາດອກເບ້ຍເງິນຝາກທຸກສະກຸນຄື: ສະກຸນເງິນກີບ ຫຼຸດລົງຈາກ 8,80% ມາເປັນ 8,69%, ສະກຸນເງິນບາດ ຫຼຸດລົງຈາກ 4,01% ມາເປັນ 4,00% ແລະ ສະກຸນເງິນໂດລາ ຫຼຸດລົງຈາກ 4,15% ມາເປັນ 4,11% (ຮູບທີ 13).

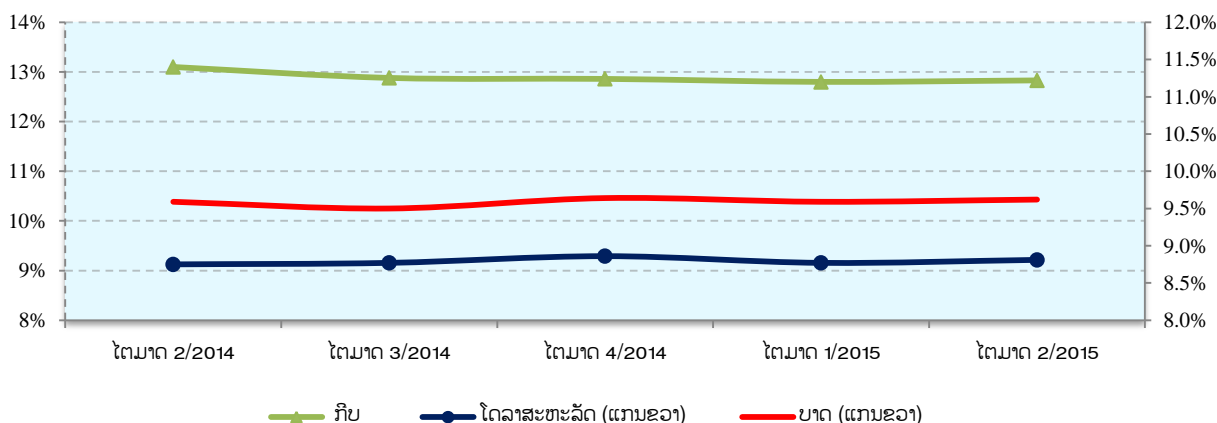
ຮູບທີ 13. ອັດຕາດອກເບ້ຍເງິນຝາກກຳນົດ 12 ເດືອນ



ແຫຼ່ງຂໍ້ມູນ: ທະນາຄານແຫ່ງ ສປປ ລາວ

ອັດຕາດອກເບ້ຍເງິນກູ້ມີກຳນົດ 1 ປີ ສະເລ່ຍທົ່ວລະບົບທະນາຄານ ໄດ້ມີການປັບຂຶ້ນອັດຕາດອກເບ້ຍເງິນ ກູ້ທຸກສະກຸນຄື: ສະກຸນເງິນກີບ ເພີ່ມຂຶ້ນຈາກ 12,80% ມາເປັນ 12,83%, ສະກຸນເງິນບາດ ເພີ່ມຂຶ້ນຈາກ 9,59% ມາເປັນ 9,62% ແລະ ສະກຸນເງິນໂດລາ ເພີ່ມຂຶ້ນຈາກ 8,77% ມາເປັນ 8,81% (ຮູບທີ 14).

ຮູບທີ 14. ອັດຕາດອກເບ້ຍເງິນກູ້ກຳນົດ 1 ປີ

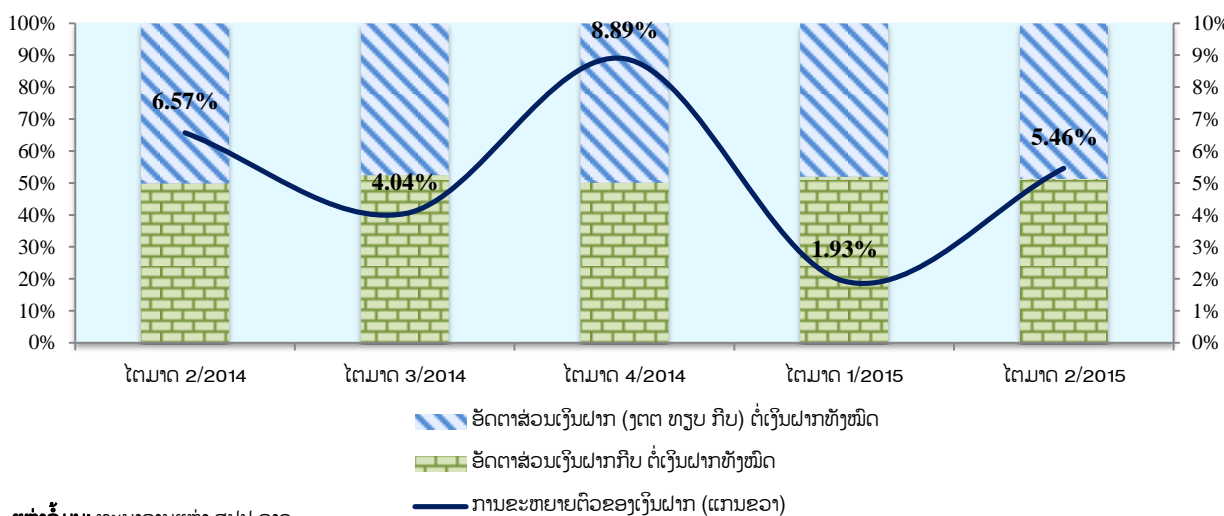


ແຫຼ່ງຂໍ້ມູນ: ທະນາຄານແຫ່ງ ສປປ ລາວ

### 4.7 ເງິນຝາກ

ເງິນຝາກຂອງທະນາຄານທຸລະກິດ ເພີ່ມຂຶ້ນ 5,46% (ບໍ່ລວມເງິນຝາກຂອງຜູ້ທີ່ບໍ່ຕັ້ງຖິ່ນຖານຢູ່ລາວ). ໃນ ນັ້ນ, ເງິນຝາກສະກຸນເງິນກີບ ເພີ່ມຂຶ້ນ 4,05%, ກວມອັດຕາສ່ວນ 51,29% ແລະ ສະກຸນເງິນຕາຕ່າງປະເທດ ເພີ່ມ ຂຶ້ນ 7,00%, ກວມເອົາ 48,71% ຂອງເງິນຝາກທັງໝົດ (ຮູບທີ 15).

ຮູບທີ 15. ເງິນຝາກຂອງທະນາຄານທຸລະກິດທົ່ວລະບົບ

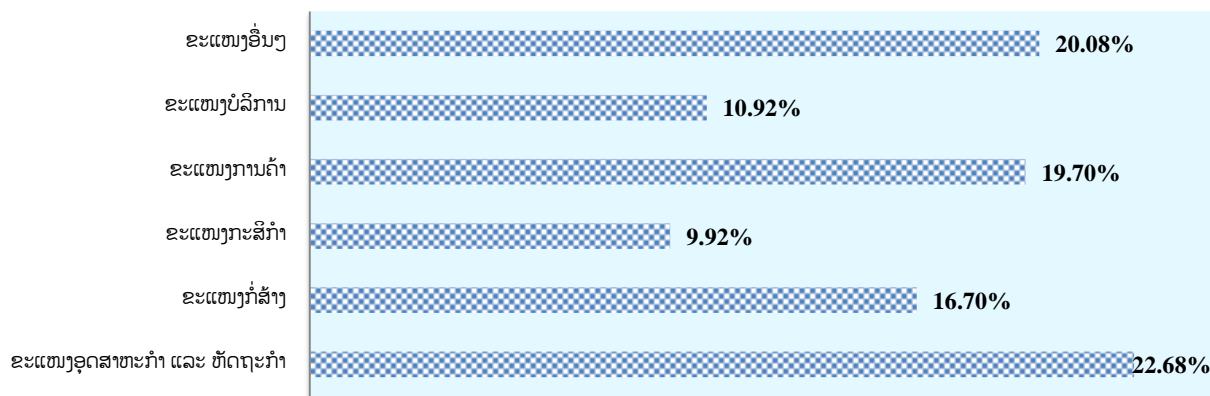


ແຫຼ່ງຂໍ້ມູນ: ທະນາຄານແຫ່ງ ສປປ ລາວ

#### 4.8 ສິນເຊື້ອ

ສິນເຊື້ອຂອງທະນາຄານທຸລະກິດ ເພີ່ມຂຶ້ນ 1,64%. ໃນນັ້ນ, ສິນເຊື້ອທີ່ຂະຫຍາຍຕົວຫຼາຍກ່ວາໜູ່ ແມ່ນ ຂະແໜງອຸດສາຫະກຳ ແລະ ຫັດຖະກຳ ກວມອັດຕາສ່ວນ 22,68%, ຂະແໜງອື່ນໆ 20,08%<sup>3</sup>, ຂະແໜງການຄ້າ 19,70%, ຂະແໜງກໍ່ສ້າງ 16,70%, ຂະແໜງບໍລິການ 10,92% ແລະ ຂະແໜງກະສິກຳ 9,92% ຕາມລຳດັບ (ຮູບທີ 16).

ຮູບທີ 16. ການຂະຫຍາຍຕົວຂອງສິນເຊື້ອ (ແຍກຕາມຂະແໜງການ)



ແຫຼ່ງຂໍ້ມູນ: ທະນາຄານແຫ່ງ ສປປ ລາວ

#### 4.9 ຕະຫຼາດຫຼັກຊັບ

ດັດຊະນີຕະຫຼາດຫຼັກຊັບລາວໃນໄຕມາດທີ 2 ຂອງປີ 2015 ປິດທີ່ 1.375,39 ຈຸດ ຫຼຸດລົງ 4,72% ທຽບໃສ່ໄຕມາດຜ່ານມາ, ຕະຫຼອດໄຕມາດມີປະລິມານການຊື້-ຂາຍຮຸ້ນທັງໝົດ 6,30 ລ້ານຮຸ້ນ ແລະ ມີມູນຄ່າການຊື້-ຂາຍຮຸ້ນທັງໝົດ 43,36 ຕື້ກີບ ຫຼຸດລົງ 56,17% ທຽບໃສ່ໄຕມາດຜ່ານມາ. ໃນນັ້ນ, ມູນຄ່າການຊື້-ຂາຍຮຸ້ນຂອງນັກລົງທຶນຕ່າງປະເທດ ກວມອັດຕາສ່ວນ 59,87% ຂອງມູນຄ່າການຊື້-ຂາຍຮຸ້ນທັງໝົດ.

<sup>3</sup> ຂະແໜງການອື່ນໆ ເຊັ່ນ: ຂະແໜງສະໜອງວັດຖຸ ແລະ ເຕັກນິກ, ຂະແໜງ ຂົນສົ່ງ, ສິນເຊື້ອເພື່ອອະສັງຫາລິມະຊັບ, ສິນເຊື້ອເພື່ອເກັບຊື້ຜົນຜະລິດ ແລະ ອື່ນໆ.

## V. ທ່າອ່ຽງ

ໃນໄຕມາດທີ 3 ຂອງປີ 2015, ສະເຖຍລະພາບເງິນຕາແຫ່ງຊາດ ຄາດວ່າຍັງສືບຕໍ່ມີຄວາມໜັ້ນທ່ຽງ; ອັດຕາເງິນເຟີ້ສະເລ່ຍຍັງຢູ່ໃນລະດັບຕໍ່າກວ່າການຂະຫຍາຍຕົວຂອງເສດຖະກິດ; ອັດຕາແລກປ່ຽນສະກຸນເງິນກີບ ທຽບກັບສະກຸນເງິນໂດລາສະຫະລັດ ສືບຕໍ່ມີຄວາມສະຫງົບ ແລະ ບໍ່ເໝັງຕຶງແຮງ; ການລົງທຶນໂດຍກົງຈາກ ຕ່າງປະເທດ ໃນຂະແໜງພະລັງງານໄຟຟ້າ ແລະ ຂະແໜງການບໍລິການ ຄາດວ່າຈະເປັນແຮງຜັກດັນໃຫ້ເສດຖະກິດ ສືບຕໍ່ຂະຫຍາຍຕົວ. ສະນັ້ນ, ເພື່ອຮັກສາສະເຖຍລະພາບດ້ານເງິນຕາແຫ່ງຊາດໃຫ້ໜັ້ນທ່ຽງ ແລະ ສ້າງຄວາມ ເຂັ້ມແຂງໃຫ້ແກ່ລະບົບການເງິນ-ເງິນຕາ, ທະນາຄານແຫ່ງ ສປປ ລາວ ຈະສືບຕໍ່ນຳໃຊ້ນະໂຍບາຍເງິນຕາ, ນະໂຍບາຍອັດຕາແລກປ່ຽນ ແລະ ພັດທະນາການຄຸ້ມຄອງທະນາຄານທຸລະກິດ ແລະ ສະຖາບັນການເງິນໃຫ້ເຕີບ ໃຫຍ່-ເຂັ້ມແຂງ ພ້ອມທັງເຊື່ອມໂຍງກັບພາກພື້ນ ແລະ ສາກົນ.

ຕາຕະລາງທີ 1. ດັດຊະນີລາຄາຜູ້ຊົມໃຊ້ (ທຽບຖານ ເດືອນ 12/2010 = 100)

ໝວດສິນຄ້າ	ໄຕມາດ 2/2014	ໄຕມາດ 3/2014	ໄຕມາດ 4/2014	ໄຕມາດ 1/2015	ໄຕມາດ 2/2015
<b>ດັດຊະນີລາຄາຜູ້ຊົມໃຊ້ລວມ</b>	<b>122.37</b>	<b>123.11</b>	<b>123.20</b>	<b>122.67</b>	<b>123.80</b>
<b>ດັດຊະນີແຕ່ລະໝວດສິນຄ້າ</b>					
1. ໝວດສະບຽງອາຫານ ແລະ ເຄື່ອງດື່ມບໍ່ແມ່ນເຫຼົ້າ	138.14	140.09	140.01	140.46	143.96
2. ໝວດເຫຼົ້າ ແລະ ຢາສູບ	114.06	115.04	115.69	116.11	117.38
3. ໝວດເຄື່ອງນຸ່ງຮົ່ມ ແລະ ເກີບ	115.79	116.60	117.96	119.44	120.61
4. ໝວດທີ່ພັກອາໄສ, ນ້ຳປະປາ, ໄຟຟ້າ ແລະ ເຊື້ອເພີງ	126.38	126.98	134.97	136.57	136.95
5. ໝວດເຄື່ອງໃຊ້ໃນເຮືອນ	108.83	109.01	109.42	109.83	110.33
6. ໝວດການຮັກສາສຸຂະພາບ	104.07	104.07	104.07	104.08	104.09
7. ໝວດຄົມມະນາຄົມ ແລະ ການຂົນສົ່ງ	112.00	111.50	109.50	105.93	103.98
8. ໝວດໄປສະນີ ແລະ ໂທລະຄົມມະນາຄົມ	107.46	107.55	108.72	108.72	108.77
9. ໝວດການບັນເທີງ ແລະ ການພັກຜ່ອນ	106.33	106.22	106.18	106.17	106.47
10. ໝວດການສຶກສາ	102.92	102.81	103.12	103.10	103.12
11. ໝວດຮ້ານອາຫານ ແລະ ໂຮງແຮມ	132.60	133.39	134.00	134.06	137.52
12. ໝວດການສິນຄ້າ ແລະ ການບໍລິການອື່ນໆ	108.34	108.36	108.43	108.41	108.44

ແຫຼ່ງຂໍ້ມູນ: ສູນສະຖິຕິແຫ່ງຊາດ, ກະຊວງແຜນການ ແລະ ການລົງທຶນ

ຕາຕະລາງທີ 2. ອັດຕາເງິນເຟີ້ (%)

ໝວດສິນຄ້າ	ໄຕມາດ 2/2014	ໄຕມາດ 3/2014	ໄຕມາດ 4/2014	ໄຕມາດ 1/2015	ໄຕມາດ 2/2015
<b>ອັດຕາເງິນເຟີ້</b>	<b>4.74</b>	<b>3.46</b>	<b>2.75</b>	<b>1.56</b>	<b>1.17</b>
1. ໝວດສະບຽງອາຫານ ແລະ ເຄື່ອງດື່ມບໍ່ແມ່ນເຫຼົ້າ	7.01	5.27	4.79	4.17	4.21
2. ໝວດເຫຼົ້າ ແລະ ຢາສູບ	5.29	4.10	2.30	2.18	2.91
3. ໝວດເຄື່ອງນຸ່ງຮົ່ມ ແລະ ເກີບ	6.01	4.84	4.12	4.33	4.16
4. ໝວດທີ່ພັກອາໄສ, ນ້ຳປະປາ, ໄຟຟ້າ ແລະ ເຊື້ອເພີງ	4.23	3.43	8.99	9.24	8.37
5. ໝວດເຄື່ອງໃຊ້ໃນເຮືອນ	2.11	1.62	1.10	1.43	1.38
6. ໝວດການຮັກສາສຸຂະພາບ	1.25	0.82	0.05	0.01	0.02
7. ໝວດຄົມມະນາຄົມ ແລະ ການຂົນສົ່ງ	2.40	0.01	-1.24	-5.15	-7.16
8. ໝວດໄປສະນີ ແລະ ໂທລະຄົມມະນາຄົມ	0.66	0.44	1.19	1.18	1.22
9. ໝວດການບັນເທີງ ແລະ ການພັກຜ່ອນ	2.39	1.00	0.47	0.06	0.13
10. ໝວດການສຶກສາ	1.40	1.03	0.19	0.17	0.19
11. ໝວດຮ້ານອາຫານ ແລະ ໂຮງແຮມ	8.54	7.22	0.58	3.02	3.71
12. ໝວດການສິນຄ້າ ແລະ ການບໍລິການອື່ນໆ	1.53	1.03	0.27	0.14	0.02

ແຫຼ່ງຂໍ້ມູນ: ສູນສະຖິຕິແຫ່ງຊາດ, ກະຊວງແຜນການ ແລະ ການລົງທຶນ

ຕາຕະລາງທີ 3. ຖານະການເງິນຂອງທະນາຄານແຫ່ງ ສປປ ລາວ (ຕື້ກີບ)

ລາຍການ	ໄຕມາດ 2/2014	ໄຕມາດ 3/2014	ໄຕມາດ 4/2014	ໄຕມາດ 1/2015	ໄຕມາດ 2/2015 <sup>(P)</sup>
<b>ຊັບສິນຕ່າງປະເທດສຸດທິ</b>	<b>5,098.69</b>	<b>6,101.10</b>	<b>5,998.24</b>	<b>7,096.18</b>	<b>8,960.02</b>
ຊັບສິນຕ່າງປະເທດ	5,735.63	6,715.08	6,599.19	7,672.72	9,545.65
ໜີ້ສິນຕ່າງປະເທດ	-636.94	-613.98	-600.95	-576.54	-585.63
<b>ຊັບສິນພາຍໃນສຸດທິ</b>	<b>13,096.15</b>	<b>12,984.98</b>	<b>13,828.00</b>	<b>13,291.39</b>	<b>12,416.37</b>
<b>ສິນເຊື້ອພາຍໃນສຸດທິ</b>	<b>10,843.47</b>	<b>10,536.01</b>	<b>11,237.51</b>	<b>11,047.31</b>	<b>9,579.40</b>
ສິນເຊື້ອໃຫ້ລັດຖະບານສຸດທິ	399.11	-120.97	157.19	157.96	-1,209.96
ສິນເຊື້ອໃຫ້ລັດຖະບານ	1,119.10	1,119.43	1,119.19	1,119.18	1,118.82
ເງິນຝາກລັດຖະບານ	-719.99	-1,240.40	-962.00	-961.22	-2,328.78
ສິນເຊື້ອໃຫ້ພາກສ່ວນເສດຖະກິດ	6,116.63	6,287.04	6,591.06	6,538.66	6,434.06
ສິນເຊື້ອໃຫ້ສະຖາບັນການເງິນ	4,327.73	4,369.94	4,489.26	4,350.69	4,355.30
<b>ພັນທະບັດທະນາຄານກາງ</b>	<b>-1,438.64</b>	<b>-1,357.90</b>	<b>-1,259.61</b>	<b>-1,249.09</b>	<b>-1,246.94</b>
<b>ລາຍການອື່ນໆສຸດທິ</b>	<b>3,691.32</b>	<b>3,806.87</b>	<b>3,850.10</b>	<b>3,493.17</b>	<b>4,083.91</b>
<b>ຖານເງິນຕາ</b>	<b>18,194.84</b>	<b>19,086.08</b>	<b>19,826.24</b>	<b>20,387.57</b>	<b>21,376.39</b>
ເງິນສົດຢູ່ຂອດຈໍລະຈອນ	8,191.10	7,903.20	8,360.80	8,505.00	8,258.14
ເງິນຝາກ	10,003.74	11,182.88	11,465.44	11,882.57	13,118.25
ເງິນຝາກກະແສລາຍວັນ	6,022.15	7,178.53	7,551.31	7,603.71	8,829.20
ເງິນແຮຝາກບັງຄັບ	2,430.49	2,297.79	2,561.51	2,719.72	2,866.26
ທຶນຈົດທະບຽນຂອງ ທທກ	1,064.79	1,347.24	1,219.75	1,527.39	1,416.30
ເງິນຝາກຂອງພາກສ່ວນອື່ນໆ	486.31	359.32	132.87	31.75	6.49

ແຫຼ່ງຂໍ້ມູນ: ກົມນະໂຍບາຍເງິນຕາ, ທະນາຄານແຫ່ງ ສປປ ລາວ

ຕາຕະລາງທີ 4. ຖານະການເງິນຂອງທະນາຄານທຸລະກິດ (ຕື້ກີບ)

ລາຍການ	ໄຕມາດ 2/2014	ໄຕມາດ 3/2014	ໄຕມາດ 4/2014	ໄຕມາດ 1/2015	ໄຕມາດ 2/2015 <sup>(P)</sup>
<b>ຊັບສິນຕ່າງປະເທດສຸດທິ</b>	<b>-3,280.20</b>	<b>-5,801.90</b>	<b>-4,195.20</b>	<b>-6,157.70</b>	<b>-7,383.80</b>
ຊັບສິນຕ່າງປະເທດ	8,171.70	7,852.70	9,753.70	8,903.20	8,668.50
ໜີ້ສິນຕ່າງປະເທດ	-11,451.90	-13,654.60	-13,948.90	-15,060.90	-16,052.30
<b>ຄັງສະສົມສຸດທິ</b>	<b>11,114.00</b>	<b>12,132.70</b>	<b>12,907.00</b>	<b>13,582.90</b>	<b>18,008.70</b>
ຄັງສະສົມ	14,978.80	16,064.20	16,920.00	17,479.10	21,972.80
ເງິນກູ້ຢືມຈາກ ທຫລ	-3,864.80	-3,931.50	-4,013.00	-3,896.20	-3,964.10
<b>ສິນເຊື່ອໃຫ້ລັດຖະບານສຸດທິ</b>	<b>1,538.90</b>	<b>3,532.40</b>	<b>3,497.30</b>	<b>4,320.10</b>	<b>4,422.30</b>
ເປັນສະກຸນເງິນກີບ	2,014.60	4,081.20	4,177.40	5,122.50	4,897.50
ເປັນສະກຸນເງິນຕາຕ່າງປະເທດ	-475.70	-548.80	-680.10	-802.40	-475.20
<b>ຊັບສິນພາຍໃນສຸດທິ (ຍົກເວັ້ນສິນເຊື່ອໃຫ້ລັດຖະບານ)</b>	<b>31,231.00</b>	<b>32,379.00</b>	<b>33,786.80</b>	<b>35,139.10</b>	<b>34,399.07</b>
<b>ສິນເຊື່ອໃຫ້ພາກສ່ວນເສດຖະກິດ</b>	<b>37,551.10</b>	<b>38,239.90</b>	<b>40,290.50</b>	<b>41,465.00</b>	<b>42,146.60</b>
ເປັນສະກຸນເງິນຕາຕ່າງປະເທດ	18,741.00	18,625.40	19,693.90	21,030.50	21,199.60
ສິນເຊື່ອໃຫ້ພາກເອກະຊົນ	34,158.00	34,598.90	36,444.80	37,218.40	37,679.20
ເປັນສະກຸນເງິນຕາຕ່າງປະເທດ	15,580.00	15,227.50	16,017.70	16,950.00	16,912.00
ສິນເຊື່ອໃຫ້ພາກສ່ວນລັດວິສາຫະກິດ	3,393.10	3,641.00	3,845.70	4,246.60	4,467.40
ເປັນສະກຸນເງິນຕາຕ່າງປະເທດ	3,161.00	3,397.90	3,676.20	4,080.50	4,287.60
<b>ຊັບສິນອື່ນໆສຸດທິ</b>	<b>-6,320.10</b>	<b>-5,860.90</b>	<b>-6,503.70</b>	<b>-6,325.90</b>	<b>-7,747.53</b>
<b>ເງິນຝາກລູກຄ້າ</b>	<b>40,603.70</b>	<b>42,242.30</b>	<b>45,995.70</b>	<b>46,884.30</b>	<b>49,446.50</b>
ເປັນເງິນກີບ	20,236.90	22,189.70	23,039.70	24,374.00	25,361.00
ເປັນສະກຸນເງິນຕາຕ່າງປະເທດ	20,366.80	20,052.60	22,956.00	22,510.30	24,085.50

ແຫຼ່ງຂໍ້ມູນ: ກົມນະໂຍບາຍເງິນຕາ, ທະນາຄານແຫ່ງ ສປປ ລາວ

ຕາຕະລາງທີ 5. ຖານະການເງິນຂອງລະບົບທະນາຄານ (ຕື້ກີບ)

ລາຍການ	ໄຕມາດ 2/2014	ໄຕມາດ 3/2014	ໄຕມາດ 4/2014	ໄຕມາດ 1/2015	ໄຕມາດ 2/2015 <sup>(P)</sup>
<b>ຊັບສິນຕ່າງປະເທດສຸດທິ</b>	<b>1,818.49</b>	<b>299.20</b>	<b>1,803.04</b>	<b>938.48</b>	<b>1,576.22</b>
ຊັບສິນຕ່າງປະເທດ	13,907.33	14,567.78	16,352.89	16,575.92	18,214.15
ໜີ້ສິນຕ່າງປະເທດ	-12,088.84	-14,268.58	-14,549.85	-15,637.44	-16,637.93
<b>ຊັບສິນພາຍໃນສຸດທິ</b>	<b>44,620.60</b>	<b>47,769.38</b>	<b>50,519.33</b>	<b>52,094.99</b>	<b>53,455.79</b>
ສິນເຊື້ອພາຍໃນ	<b>45,605.74</b>	<b>47,938.37</b>	<b>50,536.05</b>	<b>52,481.72</b>	<b>51,793.00</b>
ສິນເຊື້ອໃຫ້ລັດຖະບານສຸດທິ	1,938.01	3,411.43	3,654.49	4,478.06	3,212.34
ສິນເຊື້ອໃຫ້ລັດຖະບານ	3,905.20	6,555.33	6,575.99	7,333.88	7,414.02
ເງິນຝາກລັດຖະບານ	-1,967.19	-3,143.90	-2,921.50	-2,855.82	-4,201.68
ສິນເຊື້ອໃຫ້ພາກສ່ວນເສດຖະກິດ	43,667.73	44,526.94	46,881.56	48,003.66	48,580.66
ສິນເຊື້ອໃຫ້ລັດວິສາຫະກິດ	9,509.73	9,928.04	10,436.76	10,785.26	10,901.46
ສິນເຊື້ອໃຫ້ພາກເອກະຊົນ	34,158.00	34,598.90	36,444.80	37,218.40	37,679.20
<b>ລາຍການອື່ນໆສຸດທິ</b>	<b>-985.14</b>	<b>-168.99</b>	<b>-16.72</b>	<b>-386.73</b>	<b>1,662.79</b>
ທຶນທີ່ທະນາຄານກູ້ຈາກລັດຖະບານ	-46.38	-46.68	-22.58	-22.64	-22.60
ເງິນຝາກຈຳກັດ	-8.40	-8.80	-12.00	-10.90	-10.60
ບັນຊີທຶນ	-10,424.67	-11,085.09	-11,349.13	-11,360.07	-12,433.16
ອື່ນໆ	9,494.31	10,971.58	11,366.99	11,006.88	14,129.15
<b>ປະລິມານເງິນຕາມຄວາມໝາຍກວ້າງ</b>	<b>46,439.09</b>	<b>48,068.68</b>	<b>52,322.17</b>	<b>53,033.37</b>	<b>55,032.31</b>
<b>ປະລິມານເງິນຄວາມໝາຍແຄບ</b>	<b>8,549.49</b>	<b>8,888.58</b>	<b>9,346.57</b>	<b>9,309.97</b>	<b>8,905.91</b>
ເງິນຢູ່ນອກລະບົບທະນາຄານ	5,832.60	5,821.20	6,316.00	6,130.40	5,581.24
ເງິນຝາກກະແສລາຍວັນ	2,716.89	3,067.38	3,030.57	3,179.57	3,324.67
<b>ປະລິມານເງິນປະເພດອື່ນໆ</b>	<b>37,889.60</b>	<b>39,180.10</b>	<b>42,975.60</b>	<b>43,723.40</b>	<b>46,126.40</b>
ເງິນຝາກປະຢັດ ແລະ ຝາກມີກຳນົດ	17,522.80	19,127.50	20,019.60	21,213.10	22,040.90
ເງິນຝາກເປັນເງິນຕາຕ່າງປະເທດ	20,366.80	20,052.60	22,956.00	22,510.30	24,085.50

ແຫຼ່ງຂໍ້ມູນ: ກົມນະໂຍບາຍເງິນຕາ, ທະນາຄານແຫ່ງ ສປປ ລາວ  
ໝາຍເຫດ P: ຕົວເລກເບື້ອງຕົ້ນ

ຕາຕະລາງທີ 6. ຊັບສິນຂອງທະນາຄານທຸລະກິດ (ຕື້ກີບ)

ລາຍການ	ໄຕມາດ 2/2014	ໄຕມາດ 3/2014	ໄຕມາດ 4/2014	ໄຕມາດ 1/2015	ໄຕມາດ 2/2015 <sup>(P)</sup>
<b>ທະນາຄານທຸລະກິດລັດ + ທະນາຄານສະເພາະກິດ</b>					
ຍອດຊັບສິນ (ຕື້ກີບ)	37,224.63	39,305.29	41,817.63	41,360.70	42,587.84
ອັດຕາສ່ວນ (%)	52.17	52.11	51.52	49.90	48.32
ອັດຕາການຂະຫຍາຍຕົວຂອງຊັບສິນ (%)	4.33	5.59	6.39	-1.09	2.97
<b>ທະນາຄານຮ່ວມທຶນ</b>					
ຍອດຊັບສິນ (ຕື້ກີບ)	7,992.95	6,996.52	8,127.55	8,402.82	8,738.22
ອັດຕາສ່ວນ (%)	11.20	9.28	10.01	10.14	9.91
ອັດຕາການຂະຫຍາຍຕົວຂອງຊັບສິນ (%)	9.43	-12.47	16.17	3.39	3.99
<b>ທະນາຄານເອກະຊົນ</b>					
ຍອດຊັບສິນ (ຕື້ກີບ)	12,919.05	13,773.90	14,072.86	14,532.09	15,796.28
ອັດຕາສ່ວນ (%)	18.11	18.26	17.34	17.53	17.92
ອັດຕາການຂະຫຍາຍຕົວຂອງຊັບສິນ (%)	4.84	6.62	2.17	3.26	8.70
<b>ທະນາຄານສາຂາຕ່າງປະເທດ</b>					
ຍອດຊັບສິນ (ຕື້ກີບ)	13,213.55	15,357.84	17,153.16	18,593.97	21,023.71
ອັດຕາສ່ວນ (%)	18.52	20.36	21.13	22.43	23.85
ອັດຕາການຂະຫຍາຍຕົວຂອງຊັບສິນ (%)	12.10	16.23	11.69	8.40	13.07
<b>ລວມທັງໝົດ</b>					
ຍອດຊັບສິນ (ຕື້ກີບ)	71,350.18	75,433.55	81,171.20	82,889.57	88,146.05
ອັດຕາສ່ວນ (%)	100.00	100.00	100.00	100.00	100.00
ອັດຕາການຂະຫຍາຍຕົວຂອງຊັບສິນ (%)	6.35	5.72	7.61	2.12	6.34
<b>ແຫຼ່ງຂໍ້ມູນ:</b> ກົມນະໂຍບາຍເງິນຕາ, ທະນາຄານແຫ່ງ ສປປ ລາວ					
<b>ໝາຍເຫດ P:</b> ຕົວເລກເບື້ອງຕົ້ນ					

ຕາຕະລາງທີ 7. ອັດຕາດອກເບ້ຍ (ຄິດເປັນສ່ວນຮ້ອຍ ຕໍ່ປີ)

ລາຍການ	ໄຕມາດ 2/2014	ໄຕມາດ 3/2014	ໄຕມາດ 4/2014	ໄຕມາດ 1/2015	ໄຕມາດ 2/2015
<b>I. ທະນາຄານ ແຫ່ງ ສປປ ລາວ</b>					
<b>ດອກເບ້ຍເງິນຖ້ຳ</b>	5.00	5.00	5.00	5.00	5.00
ພັນທະບັດ ທຫລ (1 ປີ)					
ກີບ	6.50	6.50	6.50	6.50	6.50
ໂດລາ	3.70	3.70	3.70	3.70	3.70
<b>II. ທະນາຄານທຸລະກິດ</b>					
<b>1. ອັດຕາດອກເບ້ຍເງິນຝາກ</b>					
<b>ບັນຊີເງິນກີບ</b>					
ເງິນຝາກປະຫຍັດ	1.50-4.50	1.50-4.20	1.50-4.20	1.50-4.20	1.00-4.20
ເງິນຝາກປະຈຳ					
3 ເດືອນ	1.50-6.50	1.50-6.50	1.50-6.50	1.50-7.00	1.50-7.00
6 ເດືອນ	1.50-8.25	1.50-8.25	1.50-8.50	1.50-8.50	1.50-8.50
12 ເດືອນ	1.50-11.00	1.50-11.00	1.50-10.75	1.50-10.75	1.50-10.75
>12 ເດືອນ	7.50-12.00	7.50-12.00	7.50-12.00	7.50-12.00	7.50-12.00
<b>ບັນຊີເງິນບາດ</b>					
ເງິນຝາກປະຫຍັດ	0.25-2.00	0.12-2.00	0.12-2.00	0.12-2.00	0.12-2.00
ເງິນຝາກປະຈຳ					
3 ເດືອນ	0.75-3.47	0.75-3.47	0.75-3.50	0.75-3.50	0.75-3.50
6 ເດືອນ	0.75-4.25	0.75-4.25	1.25-4.50	1.25-4.50	1.00-4.50
12 ເດືອນ	0.75-6.00	0.75-6.50	1.50-6.50	1.50-6.50	1.15-6.50
>12 ເດືອນ	3.00-6.50	3.00-7.50	3.00-7.50	3.00-7.50	3.00-7.50
<b>ບັນຊີເງິນໂດລາ ສຫລ</b>					
ເງິນຝາກປະຫຍັດ	0.10-2.10	0.10-2.10	0.10-2.10	0.10-2.00	0.10-2.00
ເງິນຝາກປະຈຳ					
3 ເດືອນ	0.45-4.00	0.45-4.00	0.45-4.00	0.45-4.00	0.40-4.00
6 ເດືອນ	0.60-5.00	0.60-5.00	0.60-5.00	0.60-5.00	0.60-5.00
12 ເດືອນ	0.75-7.00	0.75-7.00	0.75-6.50	0.75-6.50	0.75-6.50
>12 ເດືອນ	3.00-7.50	3.00-7.50	3.00-7.50	3.00-7.50	3.00-7.50
<b>2. ອັດຕາດອກເບ້ຍເງິນຖ້ຳ</b>					
<b>ບັນຊີເງິນກີບ</b>					
ປະເພດລູກຄ້າ A (ໄລຍະ 1 ປີ)	6.50-20.50	6.50-20.50	6.50-20.50	5.75-20.50	6.50-20.50
ປະເພດລູກຄ້າ B (ໄລຍະ 1 ປີ)	11.00-16.50	11.00-16.50	11.00-16.50	11.00-16.50	10.50-16.50
ປະເພດລູກຄ້າ C (ໄລຍະ 1 ປີ)	13.00-16.50	13.00-16.50	13.00-16.50	13.00-16.50	11.50-16.50
<b>ບັນຊີເງິນບາດ</b>					
ປະເພດລູກຄ້າ A (ໄລຍະ 1 ປີ)	3.60-17.00	3.60-17.00	3.60-17.00	3.60-17.00	3.60-17.00
ປະເພດລູກຄ້າ B (ໄລຍະ 1 ປີ)	7.15-11.50	7.15-11.50	7.15-15.00	7.15-13.00	7.15-13.00
ປະເພດລູກຄ້າ C (ໄລຍະ 1 ປີ)	7.50-11.50	7.50-11.50	7.50-13.00	7.50-13.00	7.50-13.00
<b>ບັນຊີເງິນໂດລາ ສຫລ</b>					
ປະເພດລູກຄ້າ A (ໄລຍະ 1 ປີ)	5.25-16.00	5.25-16.00	5.25-16.00	5.25-16.00	5.25-16.00
ປະເພດລູກຄ້າ B (ໄລຍະ 1 ປີ)	7.15-11.00	7.15-11.00	7.15-11.50	7.15-11.50	7.15-11.50
ປະເພດລູກຄ້າ C (ໄລຍະ 1 ປີ)	7.80-11.00	7.80-11.00	7.80-11.50	7.80-11.50	7.80-11.50
<b>3. ເງິນເບີກເກີນບັນຊີ</b>					
ກີບ	6.50-19.00	6.50-19.00	6.50-19.00	6.50-19.00	6.50-19.00
ບາດ	3.85-15.50	3.85-15.50	3.85-15.50	3.85-15.50	3.85-15.50
ໂດລາ ສຫລ	5.52-14.00	5.52-14.00	5.52-14.00	5.52-14.00	5.51-14.01

ແຫຼ່ງຂໍ້ມູນ: ກົມນະໂຍບາຍເງິນຕາ, ທະນາຄານແຫ່ງ ສປປ ລາວ

ຕາຕະລາງທີ 8. ເງິນຝາກຂອງທະນາຄານທຸລະກິດ (ຕື້ກີບ)

ໄຕມາດ	ລາຍການ	ເງິນຝາກລວມ	ເງິນຝາກກະແສລາຍວັນ	ເງິນຝາກປະຢັດ	ເງິນຝາກປະຈຳວັນ	ເງິນຝາກມີກຳນົດ					ເງິນຝາກຂອງຜູ້ທີ່ບໍ່ຕັ້ງຢູ່ລາວ	ເງິນຝາກອື່ນໆ	ເງິນຝາກລວມ (ບຸກຄົນພາຍໃນ ແລະ ຄົນຕ່າງປະເທດ)
						ລວມ	3 ເດືອນ	6 ເດືອນ	12 ເດືອນ	>12 ເດືອນ; <24 ເດືອນ			
ໄຕມາດ 2/2014 (R)	ກີບ	20,236.85	2,714.10	4,372.09	0.00	13,150.66	599.78	1,021.70	3,975.23	7,553.95	1,070.20	293.13	21,307.05
	ງູຕາ ທຽບກີບ	20,366.97	5,251.06	8,114.16	43.37	6,958.38	1,198.71	1,247.84	2,473.32	2,038.51	2,294.91	441.81	22,661.88
	ລວມ	<b>40,603.82</b>	<b>7,965.16</b>	<b>12,486.25</b>	<b>43.37</b>	<b>20,109.04</b>	<b>1,798.49</b>	<b>2,269.54</b>	<b>6,448.55</b>	<b>9,592.46</b>	<b>3,365.11</b>	<b>734.94</b>	<b>43,968.93</b>
ໄຕມາດ 3/2014 (R)	ກີບ	22,189.57	3,062.12	4,704.03	61.07	14,362.35	686.24	1,106.73	4,325.11	8,244.27	1,179.43	353.59	23,369.00
	ງູຕາ ທຽບກີບ	20,052.59	4,885.29	8,221.60	67.17	6,878.53	1,185.83	1,157.15	2,352.30	2,183.24	2,239.45	444.19	22,292.04
	ລວມ	<b>42,242.16</b>	<b>7,947.41</b>	<b>12,925.63</b>	<b>128.24</b>	<b>21,240.88</b>	<b>1,872.07</b>	<b>2,263.88</b>	<b>6,677.41</b>	<b>10,427.51</b>	<b>3,418.88</b>	<b>797.78</b>	<b>45,661.04</b>
ໄຕມາດ 4/2014 (R)	ກີບ	23,039.69	3,020.13	4,889.21	41.21	15,089.14	774.93	1,050.23	4,315.15	8,948.84	1,246.86	294.57	24,286.55
	ງູຕາ ທຽບກີບ	22,955.85	6,590.78	9,299.28	54.60	7,011.19	1,302.50	1,129.65	2,105.97	2,473.07	2,560.47	371.95	25,516.32
	ລວມ	<b>45,995.54</b>	<b>9,610.91</b>	<b>14,188.49</b>	<b>95.81</b>	<b>22,100.33</b>	<b>2,077.43</b>	<b>2,179.88</b>	<b>6,421.12</b>	<b>11,421.91</b>	<b>3,807.33</b>	<b>666.52</b>	<b>49,802.87</b>
ໄຕມາດ 1/2015 (R)	ກີບ	24,374.10	3,160.88	5,129.22	41.91	16,042.09	813.09	1,049.75	4,560.40	9,618.85	1,405.67	259.27	25,779.77
	ງູຕາ ທຽບກີບ	22,510.35	5,878.20	8,662.31	27.51	7,942.33	1,879.98	1,132.25	2,259.34	2,670.76	2,294.13	323.52	24,804.48
	ລວມ	<b>46,884.45</b>	<b>9,039.08</b>	<b>13,791.53</b>	<b>69.42</b>	<b>23,984.42</b>	<b>2,693.07</b>	<b>2,182.00</b>	<b>6,819.74</b>	<b>12,289.61</b>	<b>3,699.80</b>	<b>582.79</b>	<b>50,584.25</b>
ໄຕມາດ 2/2015 (P)	ກີບ	25,360.82	3,320.04	5,096.15	40.80	16,903.83	529.87	1,260.55	5,039.99	10,073.41	1,429.05	220.10	26,789.87
	ງູຕາ ທຽບກີບ	24,085.53	6,338.34	9,215.46	60.17	8,471.56	2,028.57	1,310.65	2,286.54	2,845.80	2,221.93	376.34	26,307.46
	ລວມ	<b>49,446.35</b>	<b>9,658.38</b>	<b>14,311.61</b>	<b>100.97</b>	<b>25,375.39</b>	<b>2,558.44</b>	<b>2,571.20</b>	<b>7,326.53</b>	<b>12,919.21</b>	<b>3,650.98</b>	<b>596.44</b>	<b>53,097.33</b>

ໝາຍເຫດ: ງູຕາ: ເງິນຝາກເປັນເງິນຕາຕ່າງປະເທດ ຄິດໄລ່ເປັນກີບ

ແຫຼ່ງຂໍ້ມູນ: ທະນາຄານແຫ່ງ ສປປ ລາວ.

P: ຕົວເລກເບື້ອງຕົ້ນ

R: ຕົວເລກປັບປຸງ

ຕາຕະລາງທີ 9. ສິນເຊື້ອຂອງທະນາຄານທຸລະກິດ (ຕື້ກີບ)

ສິນເຊື້ອແຍກຕາມຂະແໜງການ	ໄຕມາດ 2/2014	ໄຕມາດ 3/2014	ໄຕມາດ 4/2014	ໄຕມາດ 1/2015	ໄຕມາດ 2/2015 <sup>(P)</sup>
ຂະແໜງອຸດສາຫະກຳ ແລະ ຫັດຖະກຳ	7,195.01	7,374.35	8,246.71	9,075.60	9,559.91
ຂະແໜງກໍ່ສ້າງ	7,951.69	7,941.68	7,889.07	7,557.61	7,038.47
ຂະແໜງສະໜອງວັດຖຸ ແລະ ເຕັກນິກ	1,247.95	1,277.29	1,246.48	1,301.65	1,280.35
ຂະແໜງກະສິກຳ	3,906.31	3,976.31	3,994.34	3,880.81	4,182.65
ຂະແໜງການຄ້າ	7,599.57	7,611.22	8,109.88	8,280.38	8,302.12
ຂະແໜງຂົນສົ່ງ	1,416.97	1,292.42	1,335.93	1,321.17	1,278.54
ຂະແໜງບໍລິການ	4,056.70	4,171.71	4,463.82	4,508.25	4,602.54
ຂະແໜງອື່ນໆ	4,176.96	4,594.90	5,004.23	5,539.58	5,902.06
<b>ລວມຍອດສິນເຊື້ອ</b>	<b>37,551.16</b>	<b>38,239.88</b>	<b>40,290.46</b>	<b>41,465.05</b>	<b>42,146.64</b>
<b>ອັດຕາການຂະຫຍາຍຕົວຂອງສິນເຊື້ອ</b>	<b>(ການປ່ຽນແປງຄິດເປັນສ່ວນຮ້ອຍ)</b>				
ຂະແໜງອຸດສາຫະກຳ ແລະ ຫັດຖະກຳ	3.03	2.49	11.83	10.05	5.34
ຂະແໜງກໍ່ສ້າງ	2.29	-0.13	-0.66	-4.20	-6.87
ຂະແໜງສະໜອງວັດຖຸ ແລະ ເຕັກນິກ	6.39	2.35	-2.41	4.43	-1.64
ຂະແໜງກະສິກຳ	5.52	1.79	0.45	-2.84	7.78
ຂະແໜງການຄ້າ	-0.02	0.15	6.55	2.10	0.26
ຂະແໜງຂົນສົ່ງ	4.50	-8.79	3.37	-1.10	-3.23
ຂະແໜງບໍລິການ	-0.93	2.84	7.00	1.00	2.09
ຂະແໜງອື່ນໆ	9.67	10.01	8.91	10.70	6.54
<b>ລວມສິນເຊື້ອທັງໝົດ</b>	<b>2.90</b>	<b>1.83</b>	<b>5.36</b>	<b>2.92</b>	<b>1.64</b>
<b>ຍອດສິນເຊື້ອລວມທຽບໃສ່ GDP</b>	<b>41.00</b>	<b>41.75</b>	<b>42.96</b>	<b>40.52</b>	<b>41.19</b>
<b>ແຫຼ່ງຂໍ້ມູນ: ກົມນະໂຍບາຍເງິນຕາ, ທະນາຄານແຫ່ງ ສປປ ລາວ</b>					
<b>ໝາຍເຫດ P: ຕົວເລກເບື້ອງຕົ້ນ</b>					

ຕາຕະລາງທີ 10. ດຸນການຊໍາລະກັບຕ່າງປະເທດ (ລ້ານໂດລາສະຫະລັດ)

ລາຍການ	ໄຕມາດ 2/2014 <sup>(R)</sup>	ໄຕມາດ 3/2014 <sup>(R)</sup>	ໄຕມາດ 4/2014 <sup>(P)</sup>	ໄຕມາດ 1/2015 <sup>(P)</sup>	ໄຕມາດ 2/2015 <sup>(P)</sup>
<b>ດຸນບັນຊີຊໍາລະປົກກະຕິ</b>	<b>-445.38</b>	<b>-416.75</b>	<b>-334.06</b>	<b>-213.28</b>	<b>-86.50</b>
(ບໍ່ລວມເງິນຊ່ວຍເຫຼືອລ້າ)	<b>-501.59</b>	<b>-463.91</b>	<b>-351.77</b>	<b>-244.86</b>	<b>-118.90</b>
<b>ດຸນການຄ້າ</b>	<b>-555.08</b>	<b>-503.59</b>	<b>-434.65</b>	<b>-312.87</b>	<b>-151.84</b>
ມູນຄ່າສິນຄ້າສົ່ງອອກ	690.69	651.36	599.52	675.87	748.48
ມູນຄ່າສິນຄ້ານຳເຂົ້າ	-1,245.77	-1,154.95	-1,034.17	-988.74	-900.32
<b>ການບໍລິການສຸດທິ</b>	<b>47.92</b>	<b>51.42</b>	<b>75.65</b>	<b>74.91</b>	<b>45.61</b>
ລາຍຮັບ	170.11	169.03	201.86	239.35	184.31
ລາຍຈ່າຍ	-122.19	-117.61	-126.21	-164.44	-138.70
<b>ລາຍໄດ້ສຸດທິ</b>	<b>-25.68</b>	<b>-39.40</b>	<b>-22.60</b>	<b>-42.83</b>	<b>-47.02</b>
ລາຍຮັບ	14.47	11.48	7.50	19.77	22.37
ລາຍຈ່າຍ	-40.15	-50.88	-30.10	-62.60	-69.39
<b>ໂອນເງິນຊ່ວຍເຫຼືອລ້າ</b>	<b>87.46</b>	<b>74.82</b>	<b>47.54</b>	<b>67.51</b>	<b>66.75</b>
ໃຫ້ພາກເອກະຊົນ	31.25	27.66	29.84	35.93	34.35
ໃຫ້ພາກລັດຖະບານ	56.21	47.16	17.71	31.58	32.40
<b>ດຸນບັນຊີທຶນ ແລະ ບັນຊີການເງິນ</b>	<b>476.21</b>	<b>481.12</b>	<b>407.10</b>	<b>592.23</b>	<b>895.72</b>
ບັນຊີການເງິນ	<b>476.21</b>	<b>481.12</b>	<b>407.10</b>	<b>592.23</b>	<b>895.72</b>
ການລົງທຶນໂດຍກົງຈາກຕ່າງປະເທດ	260.35	172.87	242.38	285.02	324.89
ການລົງທຶນໃນຫຼັກຊັບ	1.21	1.75	356.91	-0.07	360.09
ການລົງທຶນອື່ນໆ	214.65	306.50	-192.19	307.28	210.74
<b>ຄວາມຜິດພາດ ແລະ ການຄາດເຄື່ອນ</b>	<b>-56.88</b>	<b>56.84</b>	<b>-92.03</b>	<b>-248.71</b>	<b>-575.41</b>
<b>ດຸນການຊໍາລະເງິນລວມ</b>	<b>-26.05</b>	<b>121.22</b>	<b>-18.97</b>	<b>130.24</b>	<b>233.81</b>
<b>ໝາຍເຫດ (ເປີເຊັນຕໍ່ GDP)</b>					
ດຸນບັນຊີຊໍາລະປົກກະຕິ	-3.82	-3.57	-2.87	-1.69	-0.69
ດຸນບັນຊີຊໍາລະປົກກະຕິ (ບໍ່ລວມເງິນຊ່ວຍເຫຼືອລ້າ)	-4.31	-3.98	-3.02	-1.94	-0.94
ດຸນການຄ້າ	-4.76	-4.32	-3.74	-2.48	-1.20
ດຸນບັນຊີທຶນ ແລະ ດຸນການເງິນ	4.09	4.13	3.50	4.69	7.09
<b>ຄັງສໍາຮອງຕ່າງປະເທດ</b>	<b>713.48</b>	<b>834.70</b>	<b>815.73</b>	<b>945.97</b>	<b>1179.78</b>
ຄັງສໍາຮອງຕ່າງປະເທດ (ທຽບການນໍາເຂົ້າຕໍ່ເດືອນ)	4.06*	4.75*	4.65*	4.18*	5.21*
ອັດຕາແລກປ່ຽນກີບ/ໂດລາສະຫະລັດ (ສະເລ່ຍຂອງທະນາຄານທຸລະກິດ)	8,050.00	8,043.06	8,059.67	8,108.95	8,104.36

**ແຫຼ່ງຂໍ້ມູນ:** ກົມນະໂຍບາຍເງິນຕາ, ທະນາຄານແຫ່ງ ສປປ ລາວ  
**ໝາຍເຫດ** 1) P: ຕົວເລກເບື້ອງຕົ້ນ  
 2) R: ຕົວເລກປັບປຸງ  
 3) \* ຄັງສໍາຮອງກຸ້ມການນໍາເຂົ້າໃນແຕ່ລະໄຕມາດ ແມ່ນບໍ່ລວມການນໍາເຂົ້າທີ່ມີທຶນຮອງຮັບ

ຕາຕະລາງທີ 11. ດຸນການຄ້າຕ່າງປະເທດ (ລ້ານໂດລາສະຫະລັດ)

ລາຍການ	ໄຕມາດ 2/2014 <sup>(R)</sup>	ໄຕມາດ 3/2014 <sup>(R)</sup>	ໄຕມາດ 4/2014 <sup>(P)</sup>	ໄຕມາດ 1/2015 <sup>(P)</sup>	ໄຕມາດ 2/2015 <sup>(P)</sup>
ດຸນການຄ້າ	-555.1	-503.59	-434.65	-312.87	-151.84
ການສົ່ງອອກ	690.69	651.36	599.52	675.87	748.48
(ອັດຕາການປ່ຽນແປງ %)	19.61	-5.69	-7.96	12.74	10.74
ກາເຟ	25.07	7.06	7.25	20.10	22.84
ໝາກໄມ້ ແລະ ໝາກໄມ້ເປືອກແຂງ	8.08	12.15	11.92	25.41	27.86
ອື່ນໆ	15.10	10.43	34.34	51.87	25.16
ຜະລິດຕະພັນໄມ້	36.41	35.88	24.61	29.25	37.26
ຕັດຫຍິບ	47.59	52.47	52.83	46.16	47.18
ອາຫານປຸງແຕ່ງ, ເຄື່ອງດື່ມ ແລະ ຢາສຸບ	28.10	28.56	17.18	12.10	36.08
ບໍ່ແຮ່	344.85	296.71	298.73	312.67	349.11
ທອງ	298.80	251.63	248.03	265.20	297.87
ຄໍາ	25.92	35.46	37.59	33.62	40.82
ອື່ນໆ	20.13	9.62	13.11	13.85	10.42
ໄຟຟ້າ	148.65	173.41	114.07	125.82	135.63
ສິນຄ້າອື່ນໆ	36.84	34.69	38.59	52.49	67.36
ການນຳເຂົ້າ	1,245.77	1,154.95	1,034.17	988.74	900.32
(ອັດຕາການປ່ຽນແປງ %)	13.74	-7.29	-10.46	-4.39	-8.94
ສິນຄ້າຂັ້ນກາງ ແລະ ວັດຖຸດິບ	508.88	526.08	432.92	482.15	395.63
ເກືອ, ມາດ, ປຸນຂາວ, ຫິນ ແລະ ຊີມັງ	20.71	42.52	25.88	27.61	25.10
ນ້ຳມັນເຊື້ອໄຟ, ນ້ຳມັນເຄື່ອງ ແລະ ອື່ນໆ	166.81	164.77	194.62	228.11	196.95
ເຫຼັກ ແລະ ເຫຼັກກ້າ	175.17	245.67	146.37	158.78	103.28
ອື່ນໆ	146.19	73.12	66.05	67.65	70.30
ສິນຄ້າຫິນ	458.72	320.01	228.93	260.09	241.20
ປຸ່ຍ	14.29	6.35	5.50	5.74	9.71
ຍານພະຫະນະ ແລະ ອຸປະກອນກ່ຽວຂ້ອງ	145.52	114.93	104.56	107.06	83.98
ເຄື່ອງຈັກ ແລະ ອຸປະກອນ	176.59	144.74	73.78	115.86	113.84
ອຸປະກອນວິທະຍາສາດ ແລະ ກ້ອງສ່ອງ	9.31	9.79	7.57	5.45	7.30
ຜະລິດຕະພັນພລາດິກ ແລະ ຢາງ	113.01	44.20	37.52	25.98	25.95
ອື່ນໆ	0.00	0.00	0.00	0.01	0.41
ໄຟຟ້າ	26.97	13.87	18.01	27.34	31.37
ຄໍາ ແລະ ທອງແດງ	22.37	14.07	27.12	27.06	20.00
ສິນຄ້າອື່ນໆ	228.83	280.92	327.19	192.10	212.12

ແຫຼ່ງຂໍ້ມູນ: ກົມນະໂຍບາຍເງິນຕາ, ທະນາຄານແຫ່ງ ສປປ ລາວ

ໝາຍເຫດ 1) P: ຕົວເລກເບື້ອງຕົ້ນ

2) R: ຕົວເລກປັບປຸງ

ຕາຕະລາງທີ 12. ອັດຕາແລກປ່ຽນທະນາຄານທຸລະກິດ ແລະ ຕະຫຼາດ

ໄຕມາດ/ປີ	ອັດຕາສະເລ່ຍທຸກ	ອັດຕາສະເລ່ຍຕະຫຼາດ ກີບ/ໂດລາສະຫະລັດ	ສະເລ່ຍທົ່ວລະບົບ	ອັດຕາສະເລ່ຍທຸກ	ອັດຕາສະເລ່ຍຕະຫຼາດ ກີບ/ບາດ	ສະເລ່ຍທົ່ວລະບົບ
ໄຕມາດ 1/2010	8,479.18	8,485.59	8,482.39	257.71	257.87	257.79
ໄຕມາດ 2/2010	8,300.55	8,310.45	8,305.50	256.90	257.04	256.97
ໄຕມາດ 3/2010	8,205.46	8,211.86	8,208.66	259.53	259.55	259.54
ໄຕມາດ 4/2010	8,042.77	8,047.60	8,045.19	268.84	268.91	268.88
ໄຕມາດ 1/2011	8,053.18	8,056.80	8,054.99	264.66	264.77	264.72
ໄຕມາດ 2/2011	8,029.34	8,034.16	8,031.75	265.81	265.86	265.84
ໄຕມາດ 3/2011	8,009.88	8,016.99	8,013.43	266.57	266.65	266.61
ໄຕມາດ 4/2011	8,014.46	8,016.90	8,015.68	259.97	260.06	260.02
ໄຕມາດ 1/2012	8,003.56	8,006.44	8,005.00	259.36	259.43	259.40
ໄຕມາດ 2/2012	8,006.93	8,008.79	8,007.86	256.95	257.26	257.11
ໄຕມາດ 3/2012	8,013.92	8,014.84	8,014.38	256.16	255.85	256.01
ໄຕມາດ 4/2012	8,000.22	8,002.76	8,001.49	261.22	261.09	261.16
ໄຕມາດ 1/2013	7,897.90	7,904.22	7,901.06	265.12	264.92	265.02
ໄຕມາດ 2/2013	7,692.53	7,691.30	7,691.92	258.72	258.50	258.61
ໄຕມາດ 3/2013	7,815.12	7,939.30	7,877.21	249.97	255.04	252.51
ໄຕມາດ 4/2013	7,935.95	8,007.74	7,971.84	251.61	254.01	252.81
ໄຕມາດ 1/2014	8,029.33	8,055.14	8,042.23	247.44	252.11	249.77
ໄຕມາດ 2/2014	8,050.00	8,066.23	8,058.11	249.75	250.83	250.29
ໄຕມາດ 3/2014	8,043.06	8,078.12	8,060.59	251.60	251.70	251.65
ໄຕມາດ 4/2014	8,059.67	8,078.93	8,069.30	248.51	250.67	249.59
ໄຕມາດ 1/2015	8,108.95	8,145.80	8,127.37	250.30	247.48	248.89
ໄຕມາດ 2/2015	8,104.36	8,116.02	8,110.19	246.78	247.77	247.28

ແຫຼ່ງຂໍ້ມູນ: ກົມນະໂຍບາຍເງິນຕາ, ທະນາຄານແຫ່ງ ສປປ ລາວ

ຕາຕະລາງທີ 13. ທີ່ຕັ້ງສຳນັກງານຂອງແຕ່ລະທະນາຄານທຸລະກິດ

ລ/ດ	ຊື່ທະນາຄານທຸລະກິດ	ຖະໜົນ	ທີ່ຕັ້ງສຳນັກງານ			ເບີໂທຕິດຕໍ່
			ບ້ານ	ເມືອງ	ແຂວງ	
<b>ກຸ່ມທະນາຄານທຸລະກິດລັດ</b>						
1	ທະນາຄານ ການຄ້າຕ່າງປະເທດລາວ ມະຫາຊົນ	ປາງຄຳ	ຊຽງຍືນ	ຈັນທະບູລີ	ນະຄອນຫຼວງວຽງຈັນ	(856-21) 213 200
2	ທະນາຄານ ພັດທະນາລາວ	ສຸພານຸວົງ	ສີຫອມ	ຈັນທະບູລີ	ນະຄອນຫຼວງວຽງຈັນ	(856-21) 213 300-04
3	ທະນາຄານ ສິ່ງເສີມກະສິກຳ	ໄກສອນພົມວິຫານ	ພະຂາວ	ໄຊທານີ	ນະຄອນຫຼວງວຽງຈັນ	(856-21) 713 060
<b>ກຸ່ມທະນາຄານສະເພາະກິດ</b>						
4	ທະນາຄານ ນະໂຍບາຍ	ໄກສອນພົມວິຫານ	ໂພນພະເນົາ	ໄຊເສດຖາ	ນະຄອນຫຼວງວຽງຈັນ	(856-21) 264 407-21
<b>ກຸ່ມທະນາຄານທຸລະກິດລັດຮ່ວມທຶນ</b>						
5	ທະນາຄານ ຮ່ວມທຸລະກິດລາວ-ຫວຽດ	ລ້ານຊ້າງ	ຫັດສະດີ	ຈັນທະບູລີ	ນະຄອນຫຼວງວຽງຈັນ	(856-21) 251 416
6	ທະນາຄານ ລາວ-ຝລັ່ງ ຈຳກັດ	ລ້ານຊ້າງ	ຫັດສະດີ	ຈັນທະບູລີ	ນະຄອນຫຼວງວຽງຈັນ	(856-21) 285 111
7	ທະນາຄານ ລາວຈີນ ຈຳກັດ	ໄກສອນພົມວິຫານ	ໂພນໄຊ	ໄຊເສດຖາ	ນະຄອນຫຼວງວຽງຈັນ	(856-21) 418 888
<b>ກຸ່ມທະນາຄານເອກະຊົນ</b>						
8	ທະນາຄານ ຮ່ວມພັດທະນາ ຈຳກັດ	ລ້ານຊ້າງ	ຫັດສະດີ	ຈັນທະບູລີ	ນະຄອນຫຼວງວຽງຈັນ	(856-21) 213 531-6
9	ທະນາຄານ ຟິງສະຫວັນ ຈຳກັດ	ໄກສອນພົມວິຫານ	ພະຂາວ	ໄຊທານີ	ນະຄອນຫຼວງວຽງຈັນ	(856-21) 212 666
10	ທະນາຄານ ເອັສທີ ຈຳກັດ	ສາມແສນໄທ	ອານຸ	ຈັນທະບູລີ	ນະຄອນຫຼວງວຽງຈັນ	(856-21) 241 559-62
11	ທະນາຄານ ອິນໂດຈີນ ຈຳກັດ	23 ສິງຫາ	ໜອງບອນ	ໄຊເສດຖາ	ນະຄອນຫຼວງວຽງຈັນ	(856-21) 455 000
12	ທະນາຄານ ບຸຢອງລາວ ຈຳກັດ	ໜອງບອນ	ໂພນໄຊ	ໄຊເສດຖາ	ນະຄອນຫຼວງວຽງຈັນ	(856-21) 454 500-2
13	ທະນາຄານ ລາວກໍ່ສ້າງ ຈຳກັດ	ກິດສະໂກ	ໂພນສິນວນ	ສີສັດຕະນາກ	ນະຄອນຫຼວງວຽງຈັນ	(856-21) 285 555
14	ທະນາຄານ ມາຣຸຮານ ເຈແປນລາວ ຈຳກັດ	23 ສິງຫາ	ໂພນໄຊ	ໄຊເສດຖາ	ນະຄອນຫຼວງວຽງຈັນ	(856-21) 266 000
<b>ກຸ່ມທະນາຄານທຸລະກິດທີ່ເປັນບໍລິສັດລູກຂອງທະນາຄານ ຕ່າງປະເທດ</b>						
15	ທະນາຄານ ເອເອັນແຊັດ (ລາວ) ຈຳກັດ	ລ້ານຊ້າງ	ຫັດສະດີ	ຈັນທະບູລີ	ນະຄອນຫຼວງວຽງຈັນ	(856-21) 222 700-703
16	ທະນາຄານ ເອຊີລິດລາວ ຈຳກັດ	ວິງວຽນດິງປ່າລາວ	ໂພນສະຫວັນເໜືອ	ສີສັດຕະນາກ	ນະຄອນຫຼວງວຽງຈັນ	(856-21) 264 994
17	ທະນາຄານ ການຄ້າສາກົນລາວ ຈຳກັດ	ຫັດສະດີ	ຫັດສະດີໃຕ້	ຈັນທະບູລີ	ນະຄອນຫຼວງວຽງຈັນ	(856-21) 250 388
18	ທະນາຄານ ອາເຮັສບີ ລາວ ຈຳກັດ	ໄກສອນພົມວິຫານ	ໂພນສະອາດ	ໄຊເສດຖາ	ນະຄອນຫຼວງວຽງຈັນ	(856-21) 455 116-117
19	ທະນາຄານ ກະສິກອນໄທ ຈຳກັດ	ບຸຣິຈິນ	ໂພນສິນວນ	ສີສັດຕະນາກ	ນະຄອນຫຼວງວຽງຈັນ	(856-21) 410 885
20	ທະນາຄານ ຫຸ້ນສ່ວນການຄ້າໄຊງ່ອນເທືອງຕື້ນ ສາຂາລາວ (ສາຄອມແບັງ)	ແຫ່ງບຸນ	ຫາຍໂສກ	ຈັນທະບູລີ	ນະຄອນຫຼວງວຽງຈັນ	(856-21) 265 726
21	ທະນາຄານ ອຸດສາຫະກຳ - ການຄ້າ ຫວຽດນາມ ສາຂາລາວ (ຫວຽດຕິນແບັງ)	ຂຸນບູລິມ	ວັດຈັນ	ຈັນທະບູລີ	ນະຄອນຫຼວງວຽງຈັນ	(856-21) 263 997
<b>ສາຂາທະນາຄານທຸລະກິດຕ່າງປະເທດ</b>						
22	ທະນາຄານ ກຸງເທບ ຈຳກັດ (ມະຫາຊົນ) ສາຂານະຄອນຫຼວງວຽງຈັນ	ລ້ານຊ້າງ	ສີສະເກດ	ຈັນທະບູລີ	ນະຄອນຫຼວງວຽງຈັນ	(856-21) 213 560
23	ທະນາຄານ ກຸງໄທ ຈຳກັດ(ມະຫາຊົນ) ສາຂານະຄອນຫຼວງວຽງຈັນ	ລ້ານຊ້າງ	ຊຽງຍືນ	ຈັນທະບູລີ	ນະຄອນຫຼວງວຽງຈັນ	(856-21) 213 480
24	ທະນາຄານ ກຸງສີອະຍຸດທະຍາ ຈຳກັດ (ມະຫາຊົນ) ສາຂານະຄອນຫຼວງວຽງຈັນ	ລ້ານຊ້າງ	ຫັດສະດີ	ຈັນທະບູລີ	ນະຄອນຫຼວງວຽງຈັນ	(856-21) 213 521
25	ທະນາຄານ ທະຫານໄທ ຈຳກັດ (ມະຫາຊົນ) ສາຂານະຄອນຫຼວງວຽງຈັນ	ສາມແສນໄທ	ສີຫອມ	ຈັນທະບູລີ	ນະຄອນຫຼວງວຽງຈັນ	(856-21) 216 486
26	ທະນາຄານ ໄທພານິດ ຈຳກັດ (ມະຫາຊົນ) ສາຂານະຄອນຫຼວງວຽງຈັນ	ລ້ານຊ້າງ	ສີສະເກດ	ຈັນທະບູລີ	ນະຄອນຫຼວງວຽງຈັນ	(856-21) 213 500
27	ທະນາຄານ ພາບລິກ ສາຂານະຄອນຫຼວງວຽງຈັນ	ຕະຫຼາດເຊົ້າ	ຫັດສະດີໃຕ້	ຈັນທະບູລີ	ນະຄອນຫຼວງວຽງຈັນ	(856-21) 223 394
28	ທະນາຄານ ພາບລິກ ສາຂາ ສີໂຄ	ຫຼວງພະບາງ	ວາທ່າ	ສີໂຄດຕະບອງ	ນະຄອນຫຼວງວຽງຈັນ	(856-21) 219 868
29	ທະນາຄານ ພາບລິກ ສາຂາ ສະຫວັນນະເຂດ	ສີສະຫວ່າງວິງ	ສຸນັນທາ	ໄກສອນພົມວິຫານ	ສະຫວັນນະເຂດ	(856-41) 252 131
30	ທະນາຄານ ກຸງສີອະຍຸດທະຍາ ຈຳກັດ (ມະຫາຊົນ) ສາຂາສະຫວັນນະເຂດ	ສີສະຫວ່າງວິງ	ສຸນັນທາ	ໄກສອນພົມວິຫານ	ສະຫວັນນະເຂດ	(856-41) 252 360
31	ທະນາຄານ ຫຸ້ນສ່ວນການຄ້າທະຫານ ສາຂາລາວ	ໄກສອນ	ໂພນສະອາດ	ໄຊເສດຖາ	ນະຄອນຫຼວງວຽງຈັນ	(856-21) 990 901
32	ທະນາຄານ ອຸດສາຫະກຳ ແລະ ການຄ້າຈີນ ຈຳກັດ ສາຂານະຄອນຫຼວງ (ໄອຊີບີຊີ)	ລ້ານຊ້າງ	ຫັດສະດີ	ຈັນທະບູລີ	ນະຄອນຫຼວງວຽງຈັນ	(856-21) 258 888
33	ທະນາຄານ ການຄ້າໄຊງ່ອນ-ຮ້າໂນ້ຍ (ມະຫາຊົນ) ສາຂາລາວ		ໂພນກຸງ	ປາກເຊ	ຈຳປາສັກ	(856-31) 257 167
34	ທະນາຄານ ພາບລິກ ຈຳກັດ ສາຂາປາກເຊ	13 ໃຕ້	ໂພນສະຫວັນ	ປາກເຊ	ຈຳປາສັກ	(856-31) 218 111
35	ທະນາຄານ ເມແບັງ ສາຂາລາວ	ລ້ານຊ້າງ	ຫັດສະດີ	ຈັນທະບູລີ	ນະຄອນຫຼວງວຽງຈັນ	(856-21) 263 100
36	ທະນາຄານ CIMB Thai ສາຂາວຽງຈັນ	ລ້ານຊ້າງ	ຫັດສະດີ	ຈັນທະບູລີ	ນະຄອນຫຼວງວຽງຈັນ	(856-21) 255 355
37	ທະນາຄານ ຄາເທ ຢູໄນເຕັດ ສາຂານະຄອນຫຼວງວຽງຈັນ	ຂຸນບູລິມ	ຫັດສະດີ	ຈັນທະບູລີ	ນະຄອນຫຼວງວຽງຈັນ	(856-21) 255 688
38	ທະນາຄານ ແຫ່ງປະເທດຈີນ ຈຳກັດ ສາຂານະຄອນຫຼວງວຽງຈັນ	ຄູວຽງ	ໜອງຈັນ	ສີສັດຕະນາກ	ນະຄອນຫຼວງວຽງຈັນ	(856-21) 228 888
39	ທະນາຄານ ເຟັດ ຄອມເມີໄຊ ຈຳກັດ ສາຂານະຄອນຫຼວງວຽງຈັນ	23 ສິງຫາ	ໂພນໄຊ	ໄຊເສດຖາ	ນະຄອນຫຼວງວຽງຈັນ	(856-21) 415 318

ແຫຼ່ງຂໍ້ມູນ: ກົມຄຸ້ມຄອງທະນາຄານທຸລະກິດ, ທະນາຄານແຫ່ງ ສປປ ລາວ

**ທະນາຄານແຫ່ງ ສປປ ລາວ, ຖະໜົນ ຢອນເນ, ຕູ້ໂປສະນີ 19**  
**ໂທ: (856-21) 213109-110, ແຟັກ: (856-21) 213108**