



# ບົດລາຍງານເສັດທະກິດ

## ປະຈຳໄຕສາດ ທີ 1 ຂອງປີ 2015



ທະນາຄານແຫ່ງ ສປປ ລາວ

ສາລະບານ

I.	ອັດຕາເງິນເຟີ້ .....	1
II.	ດຸນການຊໍາລະກັບຕ່າງປະເທດ .....	2
	2.1. ດຸນການຊໍາລະລວມ .....	2
	2.2. ດຸນບັນຊີຊໍາລະປົກກະຕິ.....	3
	2.2.1. ດຸນການຄ້າ.....	3
	2.2.2. ດຸນບໍລິການ.....	3
	2.2.3. ດຸນລາຍໄດ້.....	4
	2.2.4. ດຸນເງິນໂອນ .....	4
	2.3. ດຸນບັນຊີທຶນ ແລະ ບັນຊີການເງິນ.....	5
III.	ຂະແໜງການເງິນ-ເງິນຕາ .....	5
	3.1. ນະໂຍບາຍເງິນຕາ.....	5
	3.2. ຖານເງິນຕາ .....	5
	3.3. ປະລິມານເງິນ (M2) .....	6
	3.4. ນະໂຍບາຍອັດຕາແລກປ່ຽນ.....	6
	3.5. ການຄຸ້ມຄອງທະນາຄານທຸລະກິດ ແລະ ສະຖາບັນການເງິນ .....	7
	3.6. ອັດຕາດອກເບ້ຍ.....	7
	3.7. ເງິນຝາກ .....	8
	3.8. ສິນເຊື່ອ.....	8
	3.9. ຕະຫຼາດຫຼັກຊັບ.....	9
IV.	ທ່າອ່ຽງທາງດ້ານເສດຖະກິດຂອງ ສປປ ລາວ ໃນໄຕມາດທີ 2 ຂອງປີ 2015.....	9

**ສາລະບານຮູບ**

ຮູບທີ 1. ໂຄງປະກອບຂອງອັດຕາເງິນເຟີ້ .....	1
ຮູບທີ 2. ເສັ້ນສະແດງອັດຕາເງິນເຟີ້ລວມ .....	2
ຮູບທີ 3. ດຸນການຊໍາລະກັບຕ່າງປະເທດ .....	2
ຮູບທີ 4. ດຸນບັນຊີຊໍາລະປົກກະຕິ .....	3
ຮູບທີ 5. ດຸນການຄ້າ .....	3
ຮູບທີ 6. ດຸນບໍລິການ .....	4
ຮູບທີ 7. ດຸນລາຍໄດ້ .....	4
ຮູບທີ 8. ດຸນເງິນໂອນ .....	4
ຮູບທີ 9. ດຸນບັນຊີທຶນ ແລະ ບັນຊີການເງິນ .....	5
ຮູບທີ 10. ຖານເງິນຕາ .....	5
ຮູບທີ 11. ປະລິມານເງິນ M2 .....	6
ຮູບທີ 12. ການເໜັງຕີງອັດຕາແລກປ່ຽນ (ໄຕມາດທຽບໄຕມາດ) .....	6
ຮູບທີ 13. ອັດຕາດອກເບ້ຍເງິນຝາກກຳນົດ 12 ເດືອນ .....	7
ຮູບທີ 14. ອັດຕາດອກເບ້ຍເງິນກູ້ກຳນົດ 1 ປີ .....	8
ຮູບທີ 15. ເງິນຝາກຂອງທະນາຄານທຸລະກິດທົ່ວລະບົບ .....	8
ຮູບທີ 16. ສິນເຊື້ອຂອງທະນາຄານທຸລະກິດ (ແຍກຕາມຂະແໜງການ) .....	9

**ສາລະບານຕາຕະລາງ**

ຕາຕະລາງທີ 1. ດັດຊະນີລາຄາຜູ້ຊົມໃຊ້ (ທຽບຖານ ເດືອນ 12/2010 = 100).....10

ຕາຕະລາງທີ 2. ອັດຕາເງິນເຟີ້ (%) .....10

ຕາຕະລາງທີ 3. ຖານະການເງິນຂອງທະນາຄານແຫ່ງ ສປປ ລາວ (ຕື້ກີບ) ..... 11

ຕາຕະລາງທີ 4. ຖານະການເງິນຂອງທະນາຄານທຸລະກິດ (ຕື້ກີບ)..... 12

ຕາຕະລາງທີ 5. ຖານະການເງິນຂອງລະບົບທະນາຄານ (ຕື້ກີບ)..... 13

ຕາຕະລາງທີ 6. ຊັບສິນຂອງທະນາຄານທຸລະກິດ (ຕື້ກີບ) ..... 14

ຕາຕະລາງທີ 7. ອັດຕາດອກເບ້ຍ (ຄິດເປັນສ່ວນຮ້ອຍ ຕໍ່ປີ) ..... 15

ຕາຕະລາງທີ 8. ເງິນຝາກຂອງທະນາຄານທຸລະກິດ (ຕື້ກີບ) ..... 16

ຕາຕະລາງທີ 9. ສິນເຊື່ອຂອງທະນາຄານທຸລະກິດ (ຕື້ກີບ) ..... 17

ຕາຕະລາງທີ 10. ດຸນການຊໍາລະກັບຕ່າງປະເທດ (ລ້ານໂດລາສະຫະລັດ)..... 18

ຕາຕະລາງທີ 11. ດຸນການຄ້າຕ່າງປະເທດ (ລ້ານໂດລາສະຫະລັດ) ..... 19

ຕາຕະລາງທີ 12. ອັດຕາແລກປ່ຽນທະນາຄານທຸລະກິດ ແລະ ຕະຫຼາດ ..... 20

ຕາຕະລາງທີ 13. ທີ່ຕັ້ງສໍານັກງານຂອງແຕ່ລະທະນາຄານທຸລະກິດ ..... 21

## ບົດນຳ

ໃນບົດລາຍງານເສດຖະກິດປະຈຳໄຕມາດ ແມ່ນການສັງລວມຂໍ້ມູນພື້ນຖານທາງດ້ານເສດຖະກິດ ແລະ ສະຖິຕິເງິນຕາຂອງຂະແໜງການທະນາຄານ ຊຶ່ງກົມນະໂຍບາຍເງິນຕາ ທະນາຄານແຫ່ງ ສປປ ລາວ ໄດ້ເກັບກຳສັງລວມແລ້ວນຳມາຈັດພິມປຶ້ມບົດລາຍງານເສດຖະກິດນີ້ຂຶ້ນ ເພື່ອໃຫ້ສັງຄົມໄດ້ນຳໃຊ້ຕາມຄວາມຈຳເປັນ ແລະ ຕ້ອງການຂອງແຕ່ລະພາກສ່ວນ.

ເຖິງຢ່າງໃດກໍຕາມ, ມີບາງຂໍ້ມູນໃນບົດລາຍງານສະບັບນີ້ ຍັງເປັນຕົວເລກຄາດຄະເນເບື້ອງຕົ້ນ ແລະ ອາດມີຂໍ້ຂາດຕົກບົກຟ່ອງ. ສະນັ້ນ, ຂ້າພະເຈົ້າຕາງໜ້າກົມນະໂຍບາຍເງິນຕາທະນາຄານແຫ່ງ ສປປ ລາວ ຈຶ່ງຂໍອະໄພມາຍັງທຸກໆທ່ານໃນທີ່ນີ້ດ້ວຍ. ພ້ອມນີ້, ຂໍຮັບເອົາຄຳຕິຊົມຕ່າງໆຈາກທ່ານຜູ້ຊົມໃຊ້ດ້ວຍຄວາມຈິງໃຈ ເພື່ອການປັບປຸງບົດລາຍງານສະຖິຕິເງິນຕາສະບັບຕໍ່ໄປໃຫ້ມີຄວາມສົມບູນຍິ່ງຂຶ້ນ.

ຫົວໜ້າກົມນະໂຍບາຍເງິນຕາ



*[Handwritten signature]*  
ຄຳພຸດ ສິດທິລາດ

ຄຳຫຍໍ້:

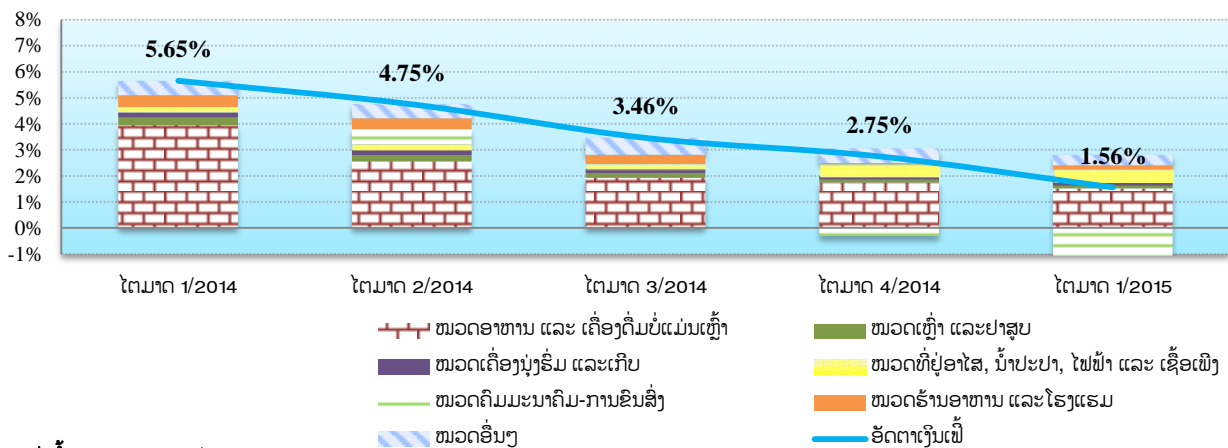
ທຫລ:	ທະນາຄານແຫ່ງ ສປປ ລາວ
ທທກ:	ທະນາຄານທຸລະກິດ
ງຕຕ:	ເງິນຕາຕ່າງປະເທດ

ໃນໄຕມາດທີ 1 ຂອງປີ 2015, ເສດຖະກິດຂອງ ສປປ ລາວ ຂະຫຍາຍຕົວໃນຈັງຫວະທີ່ຊ້າລົງ ຍ້ອນນະໂຍບາຍການຮັດກຸມດ້ານລາຍຈ່າຍໃນໄລຍະຜ່ານມາ ເຮັດໃຫ້ອັດຕາການຂະຫຍາຍຕົວຂອງສິນເຊື້ອຊ້າລົງ; ສະພາບການຊົມໃຊ້ຂອງຄົວເຮືອນກໍ່ຫຼຸດລົງ<sup>1</sup> ເປັນຕົ້ນແມ່ນດັດຊະນີຂອງການໃຊ້ຈ່າຍໃນໝວດສິນຄ້າປະຈຳວັນ ແລະ ສິນຄ້າຍາວນານ. ເຖິງຢ່າງໃດກໍ່ຕາມ, ເສດຖະກິດຂອງ ສປປ ລາວ ຍັງໄດ້ຮັບແຮງສະໜັບສະໜູນຈາກການລົງທຶນໂດຍກົງຈາກຕ່າງປະເທດ ໃນຂະແໜງການພະລັງງານໄຟຟ້າ, ຂະແໜງການທະນາຄານ, ຂະແໜງການກໍ່ສ້າງ ແລະ ຂະແໜງອຸດສາຫະກຳປຸງແຕ່ງ; ອັດຕາເງິນເຟີ້ ສະເລ່ຍຢູ່ໃນລະດັບ 1,56%; ອັດຕາແລກປ່ຽນມີຄວາມສະຫງົບ ເງິນກີບ ອ່ອນຄ່າ 0,59% ທຽບເງິນໂດລາສະຫະລັດ; ຄັງສຳຮອງເງິນຕາຕ່າງປະເທດຢູ່ໃນລະດັບ 945,97 ລ້ານໂດລາສະຫະລັດ ສາມາດກຸ້ມການນຳເຂົ້າສິນຄ້າ ແລະ ບໍລິການໄດ້ 4,18 ເດືອນ; ປະລິມານເງິນ (M2) ເພີ່ມຂຶ້ນ 1,36% ທຽບໃສ່ໄຕມາດຜ່ານມາ; ຊັບສິນຂອງທະນາຄານທຸລະກິດ ເພີ່ມຂຶ້ນ 2,12%; ເງິນຝາກ ເພີ່ມຂຶ້ນ 1,95%; ສິນເຊື້ອເພີ່ມຂຶ້ນ 2,92% ແລະ ອັດຕາສ່ວນໜີ້ບໍ່ເກີດດອກອອກຜົນ ຢູ່ໃນລະດັບ 3,19%. ພ້ອມກັນນີ້, ຫຫລ ກໍ່ໄດ້ເອົາໃຈໃສ່ວຽກງານການຄຸ້ມຄອງ ແລະ ກວດກາການເຄື່ອນໄຫວຂອງບັນດາທະນາຄານທຸລະກິດ, ສະຖາບັນການເງິນ ແລະ ຕະຫຼາດຫຼັກຊັບ ຊຶ່ງເຮັດໃຫ້ລະບົບການເງິນ-ເງິນຕາ ຂະຫຍາຍຕົວຢ່າງຕໍ່ເນື່ອງ. ມາຮອດປະຈຸບັນ ທະນາຄານທຸລະກິດ ມີຈຳນວນທັງໝົດ 39 ແຫ່ງ, ສະຖາບັນການເງິນຈຸລະພາກ 133 ແຫ່ງ ແລະ ບໍລິສັດຈິດທະບຽນຢູ່ຕະຫຼາດຫຼັກຊັບ 4 ບໍລິສັດ.

## I. ອັດຕາເງິນເຟີ້

ໃນໄຕມາດທີ 1 ຂອງປີ 2015, ອັດຕາເງິນເຟີ້ສະເລ່ຍ ຢູ່ໃນລະດັບ 1,56% ຫຼຸດລົງຈາກ 2,75% ຂອງໄຕມາດຜ່ານມາ ສາເຫດຍ້ອນລາຄານ້ຳມັນເຊື້ອໄຟພາຍໃນປະເທດສືບຕໍ່ຫຼຸດລົງ<sup>2</sup> ຕາມການຫຼຸດລົງຂອງລາຄາໃນຕະຫຼາດສາກົນ ເຮັດໃຫ້ໝວດຄົມມະນາຄົມ ແລະ ການຂົນສົ່ງ ຫຼຸດລົງຈາກ -1,24% ມາເປັນ -5,15%; ໝວດອາຫານ ແລະ ເຄື່ອງດື່ມບໍ່ແມ່ນເຫຼົ້າ ຫຼຸດລົງຈາກ 4,79% ມາເປັນ 4,17% ໃນໄຕມາດຜ່ານມາ. ໃນນັ້ນ, ແມ່ນການຫຼຸດລົງຂອງປະເພດອາຫານສິດ -21% ທຽບໃສ່ໄຕມາດຜ່ານມາ. ສຳລັບອັດຕາເງິນເຟີ້ພື້ນຖານ (core) ແມ່ນຢູ່ໃນລະດັບ 1,82% (ຮູບທີ 1 ແລະ 2).

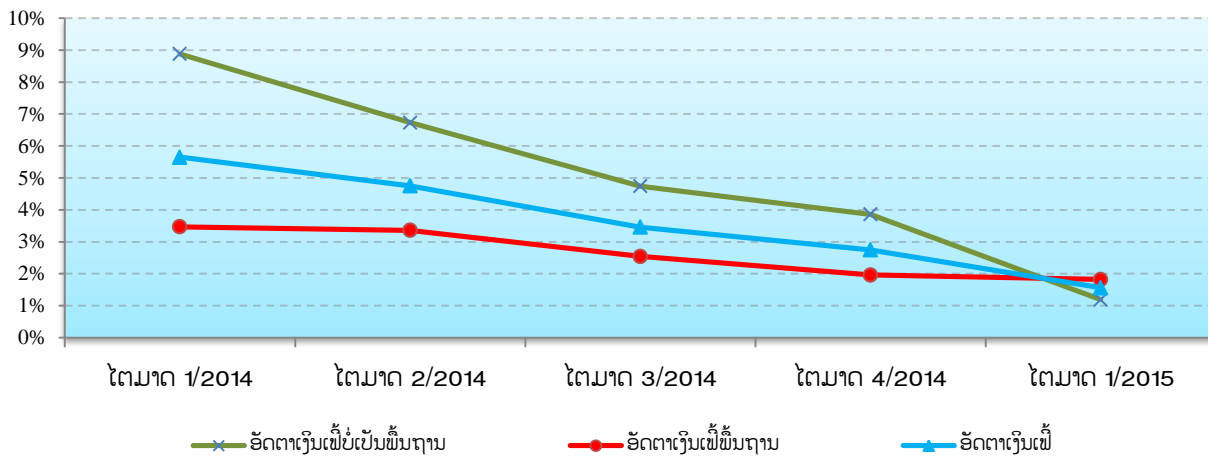
ຮູບທີ 1. ໂຄງປະກອບຂອງອັດຕາເງິນເຟີ້



<sup>1</sup> ສະຖາບັນຄົ້ນຄວ້າເສດຖະກິດ

<sup>2</sup> ດັບຊະນີລາຄານ້ຳມັນເຊື້ອໄຟສະເລ່ຍໃນໄຕມາດ 1/2015 ແມ່ນ 98,25 ຫຼຸດລົງຈາກ 109,2 ໃນໄຕມາດ 4/2014.

ຮູບທີ 2. ເສັ້ນສະແດງອັດຕາເງິນເຟີ້ລວມ



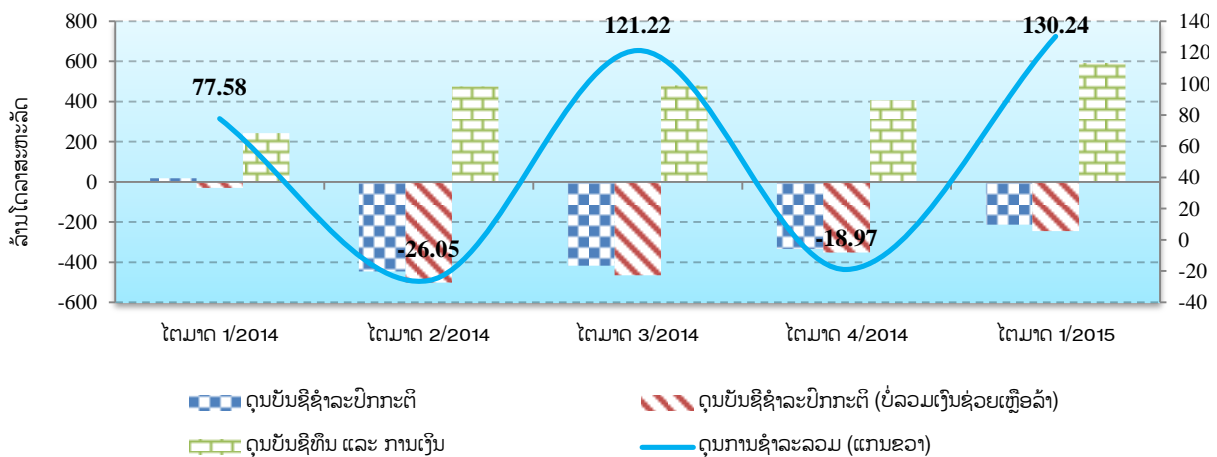
ແຫຼ່ງຂໍ້ມູນ: ທະນາຄານແຫ່ງ ສປປ ລາວ

## II. ດຸນການຊໍາລະກັບຕ່າງປະເທດ

### 2.1. ດຸນການຊໍາລະລວມ

ໃນໄຕມາດທີ 1 ຂອງປີ 2015, ດຸນການຊໍາລະກັບຕ່າງປະເທດ<sup>3</sup> ເກີນດຸນ 130,24 ລ້ານໂດລາສະຫະລັດ ຍ້ອນດຸນບັນຊີທຶນ ແລະ ການເງິນ ເກີນດຸນ 592,23 ລ້ານໂດລາສະຫະລັດ. ໃນຂະນະທີ່, ດຸນການຊໍາລະປົກກະຕິ ຂາດດຸນ 213,28 ລ້ານໂດລາສະຫະລັດ ເຮັດໃຫ້ຄັງສໍາຮອງເງິນຕາຕ່າງປະເທດ ເພີ່ມຂຶ້ນຈາກ 815,73 ລ້ານໂດລາສະຫະລັດ ມາເປັນ 945,97 ລ້ານໂດລາສະຫະລັດ ສາມາດກຸ້ມການນໍາເຂົ້າສິນຄ້າໄດ້ 4,18 ເດືອນ<sup>4</sup> (ຮູບທີ 3).

ຮູບທີ 3. ດຸນການຊໍາລະກັບຕ່າງປະເທດ



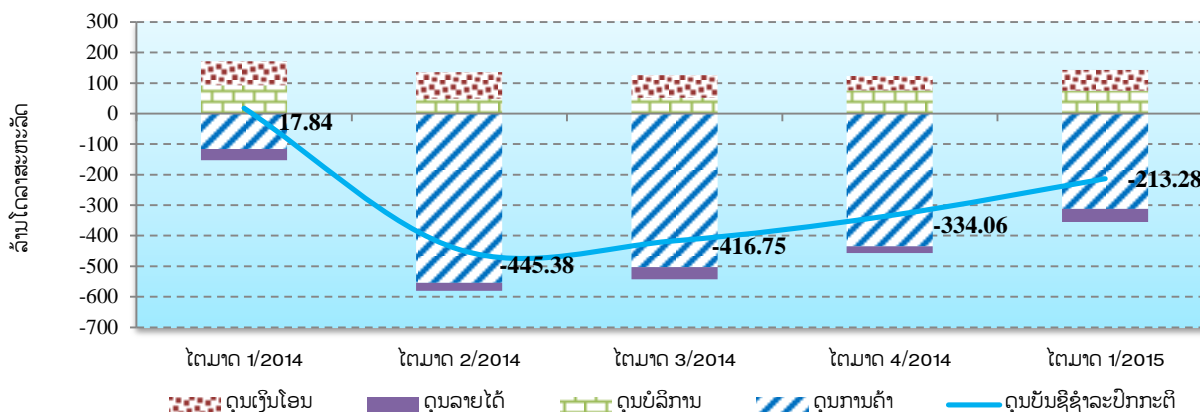
ແຫຼ່ງຂໍ້ມູນ: ທະນາຄານແຫ່ງ ສປປ ລາວ

– ອັດຕາເງິນເຟີ້ບໍ່ເປັນພື້ນຖານ ແມ່ນຄິດໄລ່ຈາກດັດຊະນີອາຫານສິດ, ນໍ້າມັນເຊື້ອໄຟ, ຄໍາຮູບປະພັນ ແລະ ຄ່າໄຟຟ້າ.  
 – ອັດຕາເງິນເຟີ້ພື້ນຖານ ແມ່ນຄິດໄລ່ຈາກດັດຊະນີອາຫານສໍາເລັດຮູບ ແລະ ທາດແປ້ງ, ເຄື່ອງປຸງແຕ່ງອາຫານ, ເຄື່ອງດື່ມບໍ່ແມ່ນເຫຼົ້າ, ໝວດເຫຼົ້າ ແລະ ຢາສູບ, ເຄື່ອງນຸ່ງ ແລະ ເກີບ, ເຄື່ອງກໍ່ສ້າງ ແລະ ອຸປະກອນສ້ອມແປ້ງເຮືອນ, ໝວດເຄື່ອງໃຊ້ໃນເຮືອນ, ໝວດຢາ, ລົດ ແລະ ເຄື່ອງອາໄຫຼ່ລົດ, ບໍລິການໂດຍສານ, ໝວດສຶກສາ ແລະ ບັນເທີງພັກພ່ອນ ແລະ ເຄື່ອງໃຊ້ສ່ວນຕົວ.  
<sup>3</sup> ສົມມຸດຖານການເກັບກຳຂໍ້ມູນດຸນການຊໍາລະກັບຕ່າງປະເທດ ສາມາດເກັບກຳໄດ້ທຸກທຸລະກຳ, ດຸນການຊໍາລະກັບຕ່າງປະເທດ ຈະເກີນດຸນ 378,95 ລ້ານໂດລາສະຫະລັດ ແຕ່ເນື່ອງຈາກມີບາງທຸລະກຳບໍ່ສາມາດເກັບກຳຂໍ້ມູນໄດ້ ຊຶ່ງໄດ້ສະທ້ອນໃຫ້ເຫັນໃນຕົວເລກຄາດເຄື່ອນ (Error and omission) ທີ່ມີມູນຄ່າ 248,71 ລ້ານໂດລາສະຫະລັດ.  
<sup>4</sup> ມູນຄ່າສິນຄ້ານໍາເຂົ້າສະເລ່ຍຕໍ່ເດືອນໃນປີ 2015 ມີຈໍານວນ 226,27 ລ້ານໂດລາສະຫະລັດ (ຕົວເລກຄາດຄະເນ) ຊຶ່ງບໍ່ລວມສິນຄ້າທີ່ມີທຶນຮອງຮັບ. ໃນນັ້ນ, ລວມມີການນໍາເຂົ້າຂອງນັກລົງທຶນຕ່າງປະເທດ, ການນໍາເຂົ້າຂອງໂຄງການຊ່ວຍເຫຼືອ ແລະ ການນໍາເຂົ້າກູ້ຢືມພາກລັດ, ການນໍາເຂົ້າຂອງອົງການຈັດຕັ້ງສາກົນ ແລະ ສະຖານທຸດ.

## 2.2. ດຸນບັນຊີຊໍາລະປົກກະຕິ

ດຸນບັນຊີຊໍາລະປົກກະຕິ ຂາດດຸນ 213,28 ລ້ານໂດລາສະຫະລັດ ເນື່ອງຈາກດຸນການຄ້າ ຂາດດຸນ 312,87 ລ້ານໂດລາສະຫະລັດ ແລະ ດຸນລາຍໄດ້ ຂາດດຸນ 42,83 ລ້ານໂດລາສະຫະລັດ. ໃນຂະນະທີ່, ດຸນບໍລິການສືບຕໍ່ ເກີນດຸນ 74,91 ລ້ານໂດລາສະຫະລັດ ແລະ ເງິນໂອນ ເກີນດຸນ 67,51 ລ້ານໂດລາສະຫະລັດ (ຮູບທີ 4).

ຮູບທີ 4. ດຸນບັນຊີຊໍາລະປົກກະຕິ

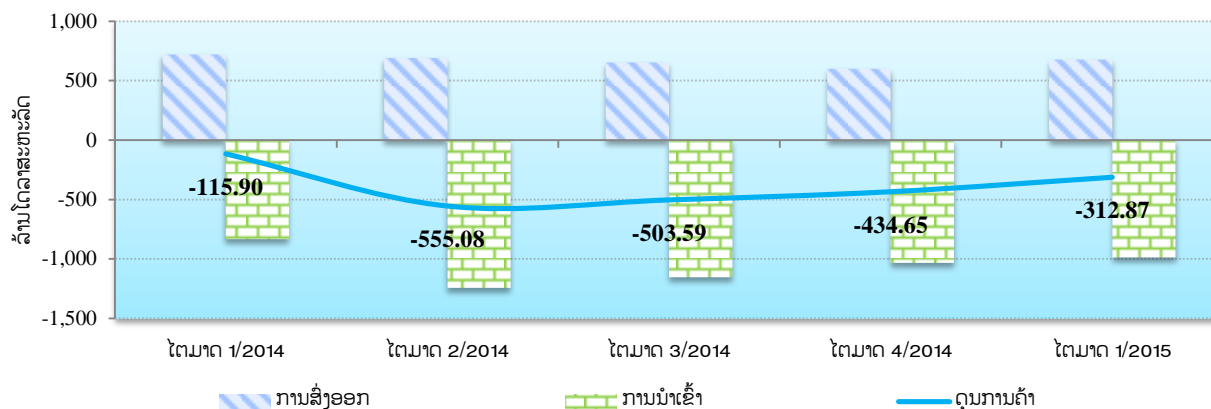


ແຫຼ່ງຂໍ້ມູນ: ທະນາຄານແຫ່ງ ສປປ ລາວ

### 2.2.1. ດຸນການຄ້າ

ດຸນການຄ້າ ຂາດດຸນ 312,87 ລ້ານໂດລາສະຫະລັດ, ຫຼຸດລົງ 28,02% ທຽບໃສ່ໄຕມາດຜ່ານມາ (ຮູບທີ 5) ຍ້ອນການນໍາເຂົ້າ ຫຼຸດລົງ 4,39% ໂດຍສະເພາະການນໍາເຂົ້າສິນຄ້າໃຊ້ສອຍຄົງທົນເປັນຕົ້ນແມ່ນ ເຄື່ອງໃຊ້ໄຟຟ້າ ແລະ ອຸປະກອນ. ໃນຂະນະທີ່, ການສົ່ງອອກ ເພີ່ມຂຶ້ນ 12,74% ເປັນຕົ້ນແມ່ນ ຜະລິດຕະພັນກະສິກໍາ, ແຮ່ທອງ ແລະ ການສົ່ງອອກໄຟຟ້າ.

ຮູບທີ 5. ດຸນການຄ້າ

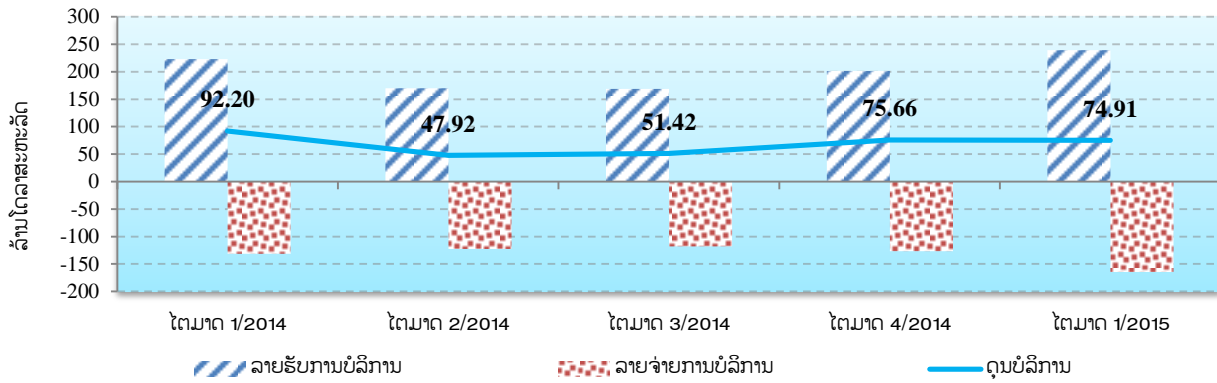


ແຫຼ່ງຂໍ້ມູນ: ທະນາຄານແຫ່ງ ສປປ ລາວ

### 2.2.2. ດຸນບໍລິການ

ດຸນບໍລິການສຸດທິ ເກີນດຸນ 74,91 ລ້ານໂດລາສະຫະລັດ, ຫຼຸດລົງ 0,99% ທຽບໃສ່ໄຕມາດຜ່ານມາຍ້ອນ ປະຊາຊົນລາວອອກໄປທ່ອງທ່ຽວ ແລະ ໃຊ້ຈ່າຍຢູ່ຕ່າງປະເທດຫຼາຍຂຶ້ນ (ຮູບທີ 6).

ຮູບທີ 6. ດຸນບໍລິການ

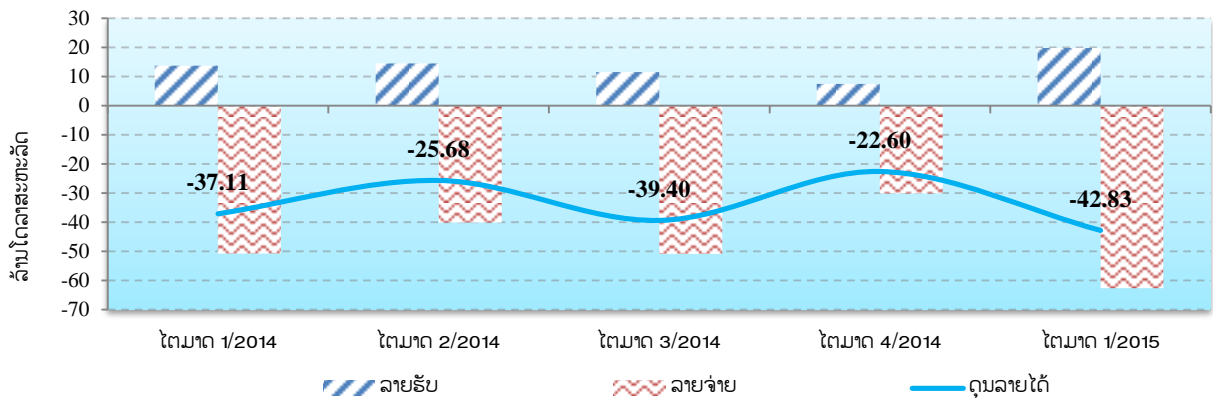


ແຫຼ່ງຂໍ້ມູນ: ທະນາຄານແຫ່ງ ສປປ ລາວ

2.2.3. ດຸນລາຍໄດ້

ດຸນລາຍໄດ້ສຸດທິ ຂາດດຸນ 42,83 ລ້ານໂດລາສະຫະລັດ, ເພີ່ມຂຶ້ນ 89,51% ທຽບໃສ່ໄຕມາດຜ່ານມາ ສາ ເຫດຍ້ອນລັດຖະບານຈ່າຍດອກເບ້ຍເງິນກູ້ ເພີ່ມຂຶ້ນ ແລະ ບໍລິສັດມີການໂອນເງິນປັນຜົນທີ່ໄດ້ຈາກການລົງທຶນກັບ ຄົນປະເທດ (ຮູບທີ 7).

ຮູບທີ 7. ດຸນລາຍໄດ້

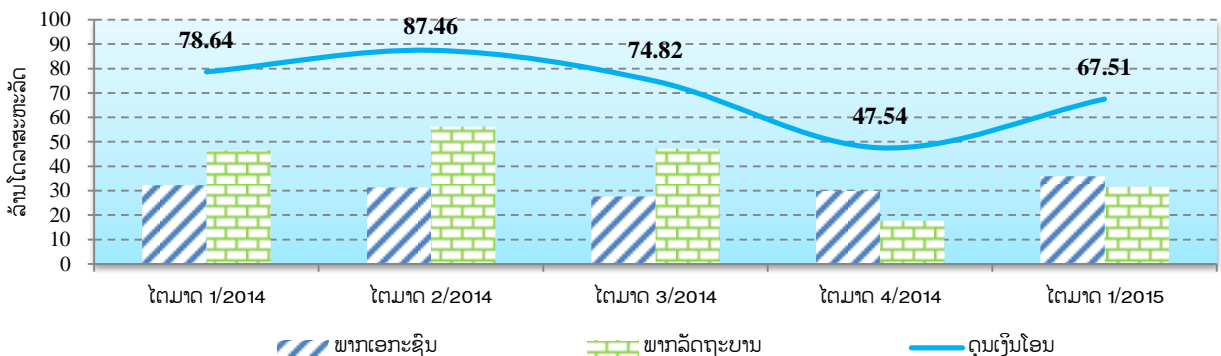


ແຫຼ່ງຂໍ້ມູນ: ທະນາຄານແຫ່ງ ສປປ ລາວ

2.2.4. ດຸນເງິນໂອນ

ດຸນເງິນໂອນສຸດທິ ເກີນດຸນ 67,51 ລ້ານໂດລາສະຫະລັດ, ເພີ່ມຂຶ້ນ 42,01% ທຽບໃສ່ໄຕມາດຜ່ານມາ ຍ້ອນລັດຖະບານໄດ້ຮັບເງິນໂອນຊ່ວຍເຫຼືອລ້າຈາກຕ່າງປະເທດເພີ່ມຂຶ້ນ (ຮູບທີ 8).

ຮູບທີ 8. ດຸນເງິນໂອນ

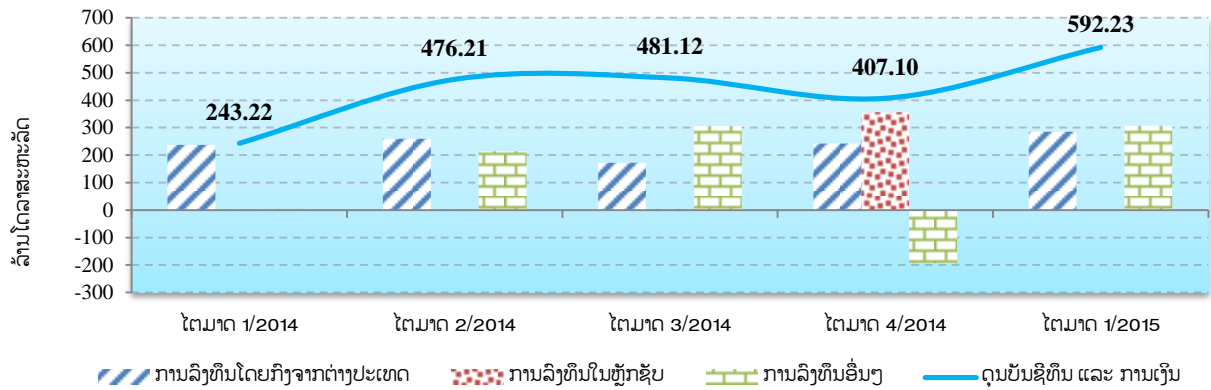


ແຫຼ່ງຂໍ້ມູນ: ທະນາຄານແຫ່ງ ສປປ ລາວ

### 2.3. ດຸນບັນຊີທຶນ ແລະ ບັນຊີການເງິນ

ດຸນບັນຊີທຶນ ແລະ ການເງິນ ສືບຕໍ່ເກີນດຸນ 592,23 ລ້ານໂດລາສະຫະລັດ, ເພີ່ມຂຶ້ນ 45,48% ສາເຫດ ຕົ້ນຕໍຍ້ອນກະແສເງິນລົງທຶນໂດຍກົງຈາກຕ່າງປະເທດຜ່ານລະບົບທະນາຄານ ເພີ່ມຂຶ້ນ 285,02 ລ້ານໂດລາສະຫະລັດ ເປັນຕົ້ນແມ່ນຂະແໜງພະລັງງານໄຟຟ້າ (ເຂື່ອນໄຟຟ້ານ້ຳອູ) ແລະ ຂະແໜງການດ້ານການເງິນ (ທະນາຄານແຫ່ງ ປະເທດຈີນ ແລະ ທະນາຄານ ເຟີດແບັງ) (ຮູບທີ 9).

ຮູບທີ 9. ດຸນບັນຊີທຶນ ແລະ ບັນຊີການເງິນ



ແຫຼ່ງຂໍ້ມູນ: ທະນາຄານແຫ່ງ ສປປ ລາວ

## III. ຂະແໜງການເງິນ-ເງິນຕາ

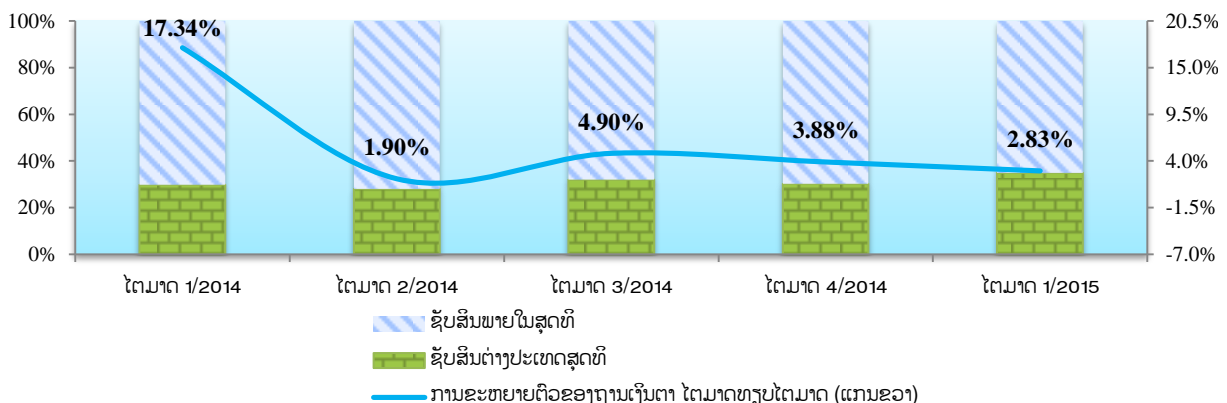
### 3.1. ນະໂຍບາຍເງິນຕາ

ທຫລ ສືບຕໍ່ຮັກສາອັດຕາດອກເບ້ຍພື້ນຖານ ໃນລະດັບ 5% ສໍາລັບເງິນກູ້ໄລຍະບໍ່ເກີນ 7 ວັນ, ຮັກສາ ອັດຕາເງິນແຮຝາກບັງຄັບໄວ້ໃນລະດັບ 5% ສໍາລັບເງິນກີບ ແລະ 10% ສໍາລັບເງິນຕາຕ່າງປະເທດ ແລະ ສືບຕໍ່ຊຸກຍູ້ ການເຄື່ອນໄຫວຂອງຕະຫຼາດເປີດຢ່າງເປັນປົກກະຕິ ພ້ອມທັງປະຕິບັດພາລະບົດບາດເປັນຜູ້ໃຫ້ກູ້ແຫຼ່ງສຸດທ້າຍ.

### 3.2. ຖານເງິນຕາ

ຖານເງິນຕາ ເພີ່ມຂຶ້ນ 2,38% ສາເຫດຕົ້ນຕໍຍ້ອນຊັບສິນຕ່າງປະເທດ ເພີ່ມຂຶ້ນ 16,27% ໂດຍສະເພາະໄດ້ ຮັບເງິນທຶນຈົດທະບຽນຈາກທະນາຄານທຸລະກິດເປີດໃໝ່ 2 ແຫ່ງ ເພີ່ມຂຶ້ນ 25,22% ແລະ ເງິນແຮຝາກບັງຄັບ ຂອງທະນາຄານທຸລະກິດ ເພີ່ມຂຶ້ນ 6,18% (ຮູບທີ 10).

ຮູບທີ 10. ຖານເງິນຕາ



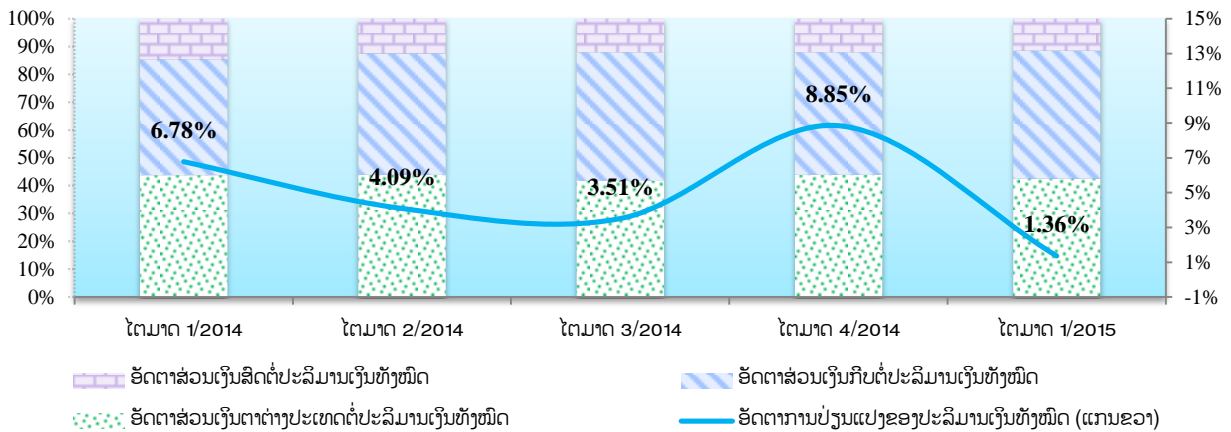
ແຫຼ່ງຂໍ້ມູນ: ທະນາຄານແຫ່ງ ສປປ ລາວ

### 3.3. ປະລິມານເງິນ (M2)

ປະລິມານເງິນ (M2) ເພີ່ມຂຶ້ນ 1,36% ສາເຫດຕົ້ນຕໍຍ້ອນການປ່ອຍສິນເຊື່ອໃຫ້ພາກສ່ວນເສດຖະກິດ ເພີ່ມຂຶ້ນ 2,39% ແລະ ກະແສເງິນໄຫຼເຂົ້າຈາກຕ່າງປະເທດ ຊຶ່ງມາຈາກເງິນທຶນຈົດທະບຽນຂອງທະນາຄານທຸລະກິດ ແລະ ການລະດົມທຶນຂອງລັດຖະບານຈາກທະນາຄານທຸລະກິດ.

ອົງປະກອບຂອງປະລິມານເງິນປະກອບມີ: ເງິນຝາກເປັນສະກຸນເງິນກີບ 45,99%, ເງິນຝາກເປັນສະກຸນເງິນ ຕາຕ່າງປະເທດ 42,45% ແລະ ເງິນສົດຢູ່ໃນຂອດຈໍລະຈອນ 11,56% (ຮູບທີ 11).

ຮູບທີ 11. ປະລິມານເງິນ M2

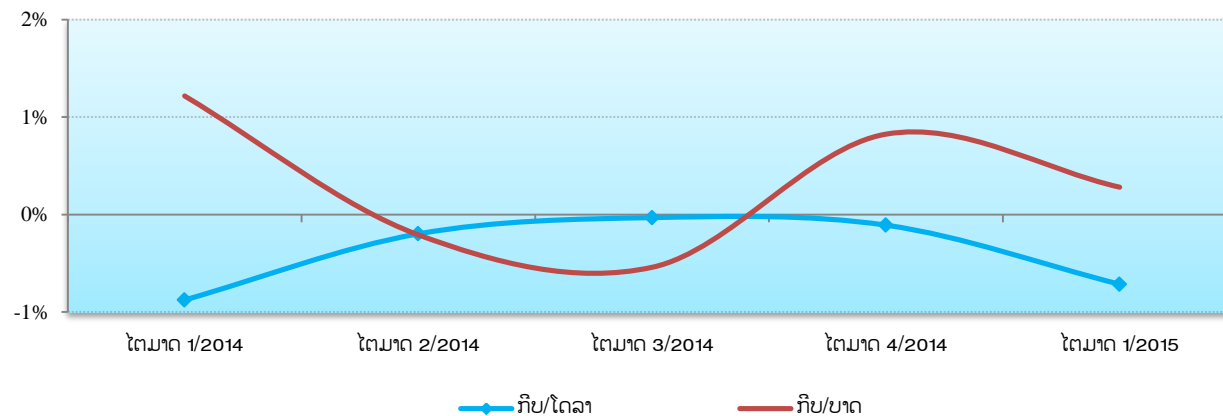


ແຫຼ່ງຂໍ້ມູນ: ທະນາຄານແຫ່ງ ສປປ ລາວ

### 3.4. ນະໂຍບາຍອັດຕາແລກປ່ຽນ

ທຫລ ໄດ້ສືບຕໍ່ປະຕິບັດນະໂຍບາຍອັດຕາແລກປ່ຽນ ດ້ວຍການກຳນົດອັດຕາແລກປ່ຽນອ້າງອີງປະຈຳວັນ ໃຫ້ແກ່ທະນາຄານທຸລະກິດ ແລະ ຮ້ານແລກປ່ຽນ ເປັນບ່ອນອີງໃນການກຳນົດອັດຕາຊື້-ຂາຍຂອງຕົນ ບໍ່ເກີນ  $\pm 0,25\%$ . ໃນໄຕມາດທີ 1 ຂອງປີ 2015, ອັດຕາແລກປ່ຽນສະເລ່ຍທົ່ວລະບົບ ເງິນກີບທຽບເງິນໂດລາສະຫະລັດ ອ່ອນຄ່າ 0,71%, ຢູ່ໃນລະດັບ 8.127,37 ກີບ/ໂດລາສະຫະລັດ ແລະ ເງິນກີບທຽບເງິນບາດ ແຂງຄ່າ 0,28% ຢູ່ໃນລະດັບ 248,89 ກີບ/ບາດ ທຽບໃສ່ໄຕມາດຜ່ານມາ (ຮູບທີ 12).

ຮູບທີ 12. ການເໜັງຕີງອັດຕາແລກປ່ຽນ (ໄຕມາດທຽບໄຕມາດ)



ແຫຼ່ງຂໍ້ມູນ: ທະນາຄານແຫ່ງ ສປປ ລາວ

### 3.5. ການຄຸ້ມຄອງທະນາຄານທຸລະກິດ ແລະ ສະຖາບັນການເງິນ

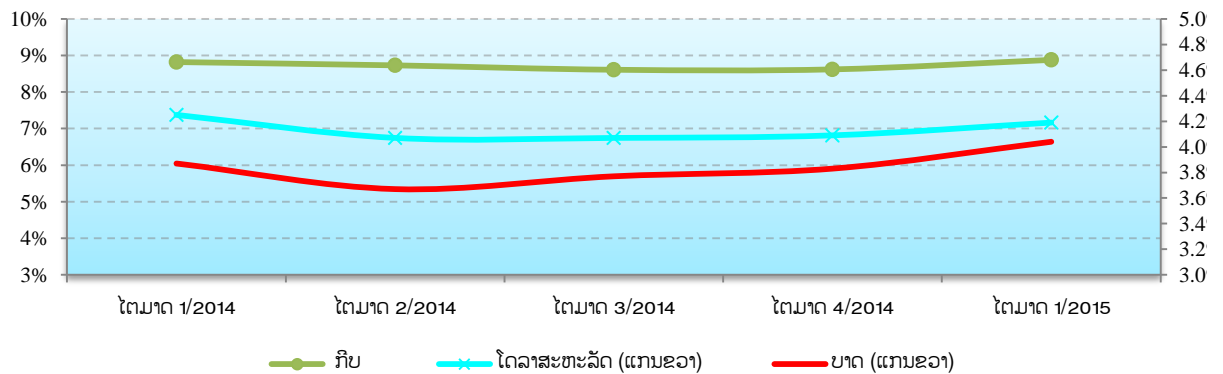
ທຫລ ໄດ້ເອົາໃຈໃສ່ໃນການຈັດຕັ້ງປະຕິບັດວຽກງານຄຸ້ມຄອງ ແລະ ກວດກາການເຄື່ອນໄຫວທຸລະກຳຂອງບັນດາທະນາຄານທຸລະກິດທີ່ຢູ່ພາຍໃຕ້ການຄຸ້ມຄອງຂອງ ທະນາຄານແຫ່ງ ສປປ ລາວ ເພື່ອຮັບປະກັນໃຫ້ທະນາຄານທຸລະກິດມີຄວາມໝັ້ນຄົງ ແລະ ເຂັ້ມແຂງ, ສາມາດເຊື່ອມໂຍງພາກພື້ນ ແລະ ສາກົນ.

ໃນໄຕມາດທີ 1 ຂອງປີ 2015, ທະນາຄານທຸລະກິດ ເພີ່ມຂຶ້ນ 2 ແຫ່ງຄື: ທະນາຄານແຫ່ງ ປະເທດຈີນ ຈຳກັດ ສາຂານະຄອນຫຼວງວຽງຈັນ ແລະ ທະນາຄານ ເພີດ ຄອມເມີໂຊ ຈຳກັດ ສາຂານະຄອນຫຼວງວຽງຈັນ ເຮັດໃຫ້ທະນາຄານທຸລະກິດມີຈຳນວນທັງໝົດ 39 ແຫ່ງ. ໃນນັ້ນ, ທະນາຄານທຸລະກິດລັດ 3 ແຫ່ງ, ທະນາຄານສະເພາະກິດ 1 ແຫ່ງ, ທະນາຄານທຸລະກິດລັດຮ່ວມທຶນ 3 ແຫ່ງ, ທະນາຄານທຸລະກິດເອກະຊົນ 7 ແຫ່ງ, ກຸ່ມທະນາຄານທຸລະກິດຕ່າງປະເທດ 5 ແຫ່ງ ແລະ ສາຂາທະນາຄານທຸລະກິດຕ່າງປະເທດ 20 ແຫ່ງ. ນອກນັ້ນ, ເພື່ອເປັນການເພີ່ມທາງເລືອກໃຫ້ແກ່ສັງຄົມສາມາດເຂົ້າຫາແຫຼ່ງທຶນໄດ້ຫຼາກຫຼາຍ ແລະ ທົ່ວເຖິງ, ທຫລ ໄດ້ເອົາໃຈໃສ່ຄົ້ນຄວ້າສ້າງເງື່ອນໄຂຊຸກຍູ້ສິ່ງເສີມ ແລະ ຂະຫຍາຍຂະແໜງການເງິນຈຸລະພາກຢ່າງກວ້າງຂວາງ ເຮັດໃຫ້ສະຖາບັນການເງິນຈຸລະພາກເພີ່ມຂຶ້ນເປັນ 133 ແຫ່ງ. ໃນນັ້ນ, ສະຖາບັນການເງິນຈຸລະພາກທີ່ຮັບເງິນຝາກມີ 13 ແຫ່ງ, ສະຖາບັນການເງິນຈຸລະພາກທີ່ບໍ່ຮັບເງິນຝາກ 35 ແຫ່ງ, ສະຫະກອນສິນເຊື່ອ ແລະ ເງິນຝາກປະຢັດ 30 ແຫ່ງ, ໂຮງຊວດຈຳ 29 ແຫ່ງ, ບໍລິສັດເຊົ່າສິນເຊື່ອ 18 ແຫ່ງ, ບໍລິສັດຕົວແທນໂອນເງິນດ່ວນ 5 ແຫ່ງ, ສະຖາບັນເງິນຝາກປະຫຍັດທາງໄປສະນີລາວ 1 ແຫ່ງ ແລະ ສະຫະກອນອອມຊັບພະນັກງານ 2 ແຫ່ງ.

### 3.6. ອັດຕາດອກເບ້ຍ

ໃນໄຕມາດນີ້ ອັດຕາດອກເບ້ຍເງິນຝາກມີກຳນົດ 12 ເດືອນສະເລ່ຍທົ່ວລະບົບທະນາຄານ ໄດ້ມີການປັບຂຶ້ນອັດຕາດອກເບ້ຍເງິນຝາກທຸກສະກຸນຄື: ສະກຸນເງິນກີບ ເພີ່ມຂຶ້ນຈາກ 8,62% ມາເປັນ 8,88%, ສະກຸນເງິນບາດ ເພີ່ມຂຶ້ນຈາກ 3,83% ມາເປັນ 4,04% ແລະ ສະກຸນເງິນໂດລາ ເພີ່ມຂຶ້ນຈາກ 4,09% ມາເປັນ 4,19% (ຮູບທີ 13).

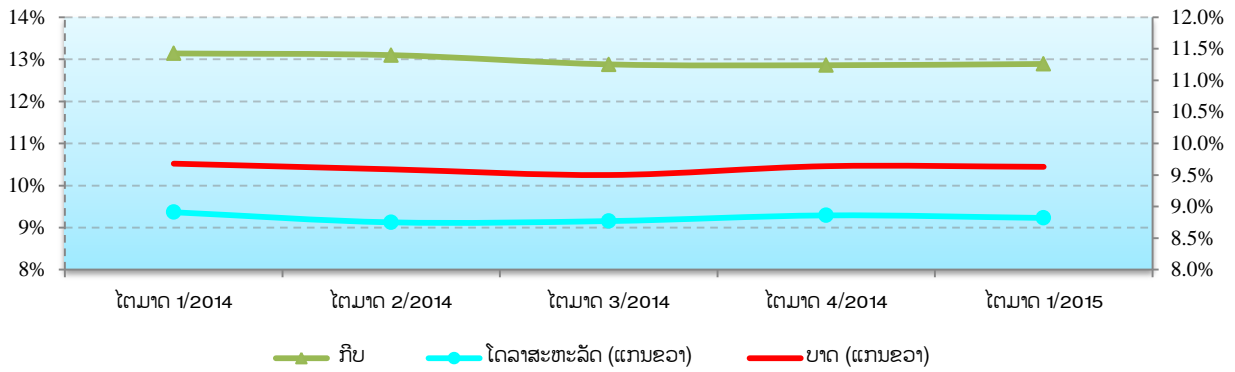
ຮູບທີ 13. ອັດຕາດອກເບ້ຍເງິນຝາກກຳນົດ 12 ເດືອນ



ແຫຼ່ງຂໍ້ມູນ: ທະນາຄານແຫ່ງ ສປປ ລາວ

ອັດຕາດອກເບ້ຍເງິນກູ້ມີກຳນົດ 1 ປີ ສະເລ່ຍທົ່ວລະບົບທະນາຄານ ສຳລັບສະກຸນເງິນກີບ ເພີ່ມຂຶ້ນຈາກ 12,86% ມາເປັນ 12,89% ແລະ ສະກຸນເງິນບາດ ເພີ່ມຂຶ້ນຈາກ 9,46% ມາເປັນ 9,63%, ສ່ວນສະກຸນເງິນໂດລາ ຫຼຸດລົງຈາກ 8,86% ມາເປັນ 8,82% (ຮູບທີ 14).

ຮູບທີ 14. ອັດຕາດອກເບ້ຍເງິນກູ້ກຳນົດ 1 ປີ

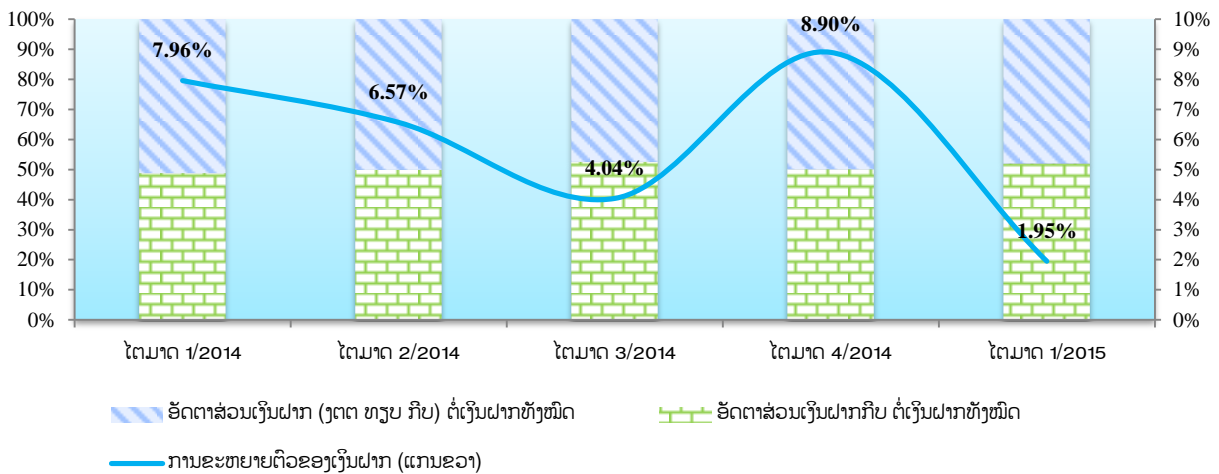


ແຫຼ່ງຂໍ້ມູນ: ທະນາຄານແຫ່ງ ສປປ ລາວ

### 3.7. ເງິນຝາກ

ເງິນຝາກຂອງທະນາຄານທຸລະກິດ ເພີ່ມຂຶ້ນ 1,95% (ບໍ່ລວມເງິນຝາກຂອງຜູ້ທີ່ບໍ່ຕັ້ງຖິ່ນຖານຢູ່ລາວ). ໃນນັ້ນ, ເງິນຝາກສະກຸນເງິນກີບ ເພີ່ມຂຶ້ນ 5,82%, ກວມອັດຕາສ່ວນ 52,01% ແລະ ສະກຸນເງິນຕາຕ່າງປະເທດ ຫຼຸດລົງ 1,94%, ກວມເອົາ 47,99% ຂອງເງິນຝາກທັງໝົດ ຊຶ່ງສະທ້ອນໃຫ້ເຫັນເຖິງໜາກຜົນແຫ່ງຄວາມພະຍາຍາມຫຼຸດຜ່ອນການນຳໃຊ້ເງິນຫຼາຍສະກຸນຢູ່ໃນສັງຄົມລາວ (ຮູບທີ 15).

ຮູບທີ 15. ເງິນຝາກຂອງທະນາຄານທຸລະກິດທົ່ວລະບົບ



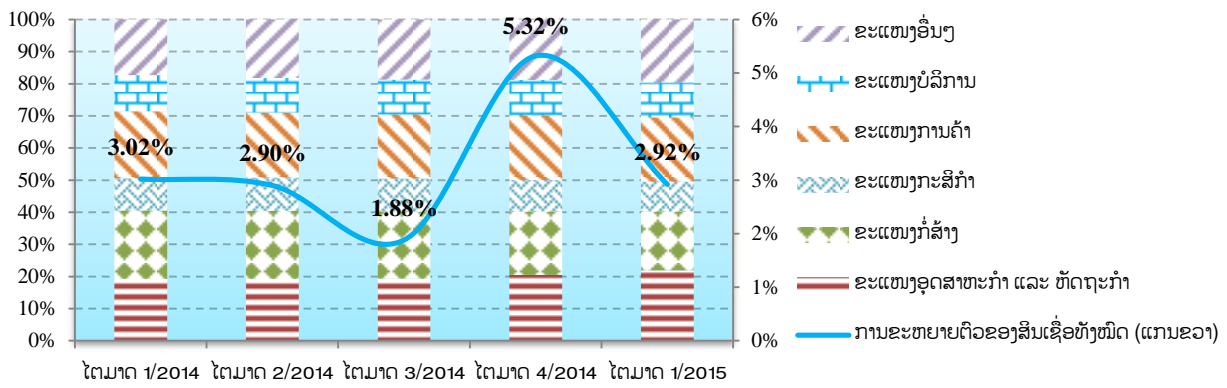
ແຫຼ່ງຂໍ້ມູນ: ທະນາຄານແຫ່ງ ສປປ ລາວ

### 3.8. ສິນເຊື່ອ

ສິນເຊື່ອຂອງທະນາຄານທຸລະກິດ ເພີ່ມຂຶ້ນ 2,92%. ໃນນັ້ນ, ສິນເຊື່ອທີ່ຂະຫຍາຍຕົວຫຼາຍກ່ວາໜູ່ ແມ່ນ ຂະແໜງອຸດສາຫະກຳ ແລະ ຫັດຖະກຳ ກວມອັດຕາສ່ວນ 21,89%, ຂະແໜງການຄ້າ 19,97%, ຂະແໜງອື່ນໆ 19,69%<sup>5</sup>, ຂະແໜງກໍ່ສ້າງ 18,23%, ຂະແໜງບໍລິການ 10,89% ແລະ ຂະແໜງກະສິກຳ 9,36% ຕາມລຳດັບ (ຮູບທີ 16).

<sup>5</sup> ຂະແໜງການອື່ນໆ ເຊັ່ນ: ສິນເຊື່ອເພື່ອອະສັງຫາລິມະຊັບ, ສິນເຊື່ອເພື່ອເກັບຊື້ຜົນຜະລິດ ແລະ ອື່ນໆ.

ຮູບທີ 16. ສິນເຊື້ອຂອງທະນາຄານທຸລະກິດ (ແຍກຕາມຂະແໜງການ)



ແຫຼ່ງຂໍ້ມູນ: ທະນາຄານແຫ່ງ ສປປ ລາວ

### 3.9. ຕະຫຼາດຫຼັກຊັບ

ດັດຊະນີຕະຫຼາດຫຼັກຊັບລາວໃນໄຕມາດທີ 1 ຂອງປີ 2015 ປິດທີ່ 1.443,48 ຈຸດ ເພີ່ມຂຶ້ນ 3,38% ທຽບໃສ່ໄຕມາດຜ່ານ, ຕະຫຼອດໄຕມາດມີປະລິມານການຊື້-ຂາຍຮຸ້ນທັງໝົດ 16,94 ລ້ານຮຸ້ນ ແລະ ມີມູນຄ່າການຊື້-ຂາຍຮຸ້ນທັງໝົດ 98,93 ຕື້ກີບ ເພີ່ມຂຶ້ນ 73,77% ທຽບໃສ່ໄຕມາດຜ່ານມາ. ໃນນັ້ນ, ມູນຄ່າການຊື້-ຂາຍຮຸ້ນຂອງນັກລົງທຶນຕ່າງປະເທດ ກວມອັດຕາສ່ວນ 59,55% ຂອງມູນຄ່າການຊື້-ຂາຍຮຸ້ນທັງໝົດ.

## IV. ທ່າອ່ຽງທາງດ້ານເສດຖະກິດຂອງ ສປປ ລາວ ໃນໄຕມາດທີ 2 ຂອງປີ 2015

ໃນໄຕມາດທີ 2 ຂອງປີ 2015, ສະເຖຍລະພາບເງິນຕາແຫ່ງຊາດ ຄາດວ່າຍັງສືບຕໍ່ມີຄວາມໝັ້ນທ່ຽງ; ອັດຕາເງິນເຟີ້ສະເລ່ຍມີທ່າອ່ຽງຫຼຸດລົງ ຕາມທ່າອ່ຽງຂອງລາຄານໍ້າມັນໃນຕະຫຼາດໂລກ; ອັດຕາແລກປ່ຽນເງິນກີບທຽບກັບສະກຸນເງິນໂດລາສະຫະລັດ ຄາດວ່າສືບຕໍ່ມີຄວາມສະຫງົບ; ການລົງທຶນໂດຍກົງຈາກຕ່າງປະເທດ ຄາດວ່າຈະສືບຕໍ່ໄຫຼເຂົ້າ ແລະ ເປັນແຮງຜັກດັນໃຫ້ເສດຖະກິດຂະຫຍາຍຕົວ. ສະນັ້ນ, ເພື່ອສືບຕໍ່ຮັກສາສະເຖຍລະພາບດ້ານເງິນຕາແຫ່ງຊາດໃຫ້ໝັ້ນທ່ຽງ ແລະ ສ້າງຄວາມເຂັ້ມແຂງໃຫ້ແກ່ລະບົບການເງິນ-ເງິນຕາ, ທະນາຄານແຫ່ງ ສປປ ລາວ ຈະສືບຕໍ່ນໍາໃຊ້ນະໂຍບາຍເງິນຕາ, ນະໂຍບາຍອັດຕາແລກປ່ຽນ ແລະ ພັດທະນາການຄຸ້ມຄອງທະນາຄານທຸລະກິດ ແລະ ສະຖາບັນການເງິນໃຫ້ເຕີບໃຫຍ່-ເຂັ້ມແຂງ ພ້ອມທັງເຊື່ອມໂຍງກັບພາກພື້ນ ແລະ ສາກົນ.

ຕາຕະລາງທີ 1. ດັດຊະນີລາຄາຜູ້ຊົມໃຊ້ (ທຽບຖານ ເດືອນ 12/2010 = 100)

ໝວດສິນຄ້າ	ໄຕມາດ 1/2014	ໄຕມາດ 2/2014	ໄຕມາດ 3/2014	ໄຕມາດ 4/2014	ໄຕມາດ 1/2015
<b>ດັດຊະນີລາຄາຜູ້ຊົມໃຊ້ລວມ</b>	<b>120.79</b>	<b>122.37</b>	<b>123.11</b>	<b>123.20</b>	<b>122.67</b>
<b>ດັດຊະນີແຕ່ລະໝວດສິນຄ້າ</b>					
1. ໝວດສະບຽງອາຫານ ແລະ ເຄື່ອງດື່ມບໍ່ແມ່ນເຫຼົ້າ	134.85	138.14	140.09	140.01	140.46
2. ໝວດເຫຼົ້າ ແລະ ຢາສູບ	113.64	114.06	115.04	115.69	116.11
3. ໝວດເຄື່ອງນຸ່ງຮົ່ມ ແລະ ເກີບ	114.48	115.79	116.60	117.96	119.44
4. ໝວດທີ່ພັກອາໄສ, ນໍ້າປະປາ, ໄຟຟ້າ ແລະ ເຊື້ອເພີງ	125.01	126.38	126.98	134.97	136.57
5. ໝວດເຄື່ອງໃຊ້ໃນເຮືອນ	108.28	108.83	109.01	109.42	109.83
6. ໝວດການຮັກສາສຸຂະພາບ	104.07	104.07	104.07	104.07	104.08
7. ໝວດຄົມມະນາຄົມ ແລະ ການຂົນສົ່ງ	111.68	112.00	111.50	109.50	105.93
8. ໝວດໄປສະນີ ແລະ ໂທລະຄົມມະນາຄົມ	107.46	107.46	107.55	108.72	108.72
9. ໝວດການບັນເທີງ ແລະ ການພັກຜ່ອນ	106.11	106.33	106.22	106.18	106.17
10. ໝວດການສຶກສາ	102.92	102.92	102.81	103.12	103.10
11. ໝວດຮ້ານອາຫານ ແລະ ໂຮງແຮມ	130.13	132.60	133.39	134.00	134.06
12. ໝວດການສິນຄ້າ ແລະ ການບໍລິການອື່ນໆ	108.26	108.34	108.36	108.43	108.41

ແຫຼ່ງຂໍ້ມູນ: ສູນສະຖິຕິແຫ່ງຊາດ, ກະຊວງແຜນການ ແລະ ການລົງທຶນ

ຕາຕະລາງທີ 2. ອັດຕາເງິນເຟີ້ (%)

ໝວດສິນຄ້າ	ໄຕມາດ 1/2014	ໄຕມາດ 2/2014	ໄຕມາດ 3/2014	ໄຕມາດ 4/2014	ໄຕມາດ 1/2015
<b>ອັດຕາເງິນເຟີ້</b>	<b>5.65</b>	<b>4.75</b>	<b>3.46</b>	<b>2.75</b>	<b>1.56</b>
1. ໝວດສະບຽງອາຫານ ແລະ ເຄື່ອງດື່ມບໍ່ແມ່ນເຫຼົ້າ	10.83	7.01	5.27	4.79	4.17
2. ໝວດເຫຼົ້າ ແລະ ຢາສູບ	6.11	5.29	4.1	2.3	2.18
3. ໝວດເຄື່ອງນຸ່ງຮົ່ມ ແລະ ເກີບ	6.26	6.01	4.84	4.12	4.33
4. ໝວດທີ່ພັກອາໄສ, ນໍ້າປະປາ, ໄຟຟ້າ ແລະ ເຊື້ອເພີງ	3.46	4.23	3.43	8.99	9.24
5. ໝວດເຄື່ອງໃຊ້ໃນເຮືອນ	1.88	2.11	1.62	1.1	1.43
6. ໝວດການຮັກສາສຸຂະພາບ	1.54	1.25	0.82	0.05	0.01
7. ໝວດຄົມມະນາຄົມ ແລະ ການຂົນສົ່ງ	0.10	2.4	0.01	-1.24	-5.15
8. ໝວດໄປສະນີ ແລະ ໂທລະຄົມມະນາຄົມ	0.65	0.66	0.44	1.19	1.18
9. ໝວດການບັນເທີງ ແລະ ການພັກຜ່ອນ	2.58	2.39	1	0.47	0.06
10. ໝວດການສຶກສາ	1.18	1.4	1.03	0.19	0.17
11. ໝວດຮ້ານອາຫານ ແລະ ໂຮງແຮມ	9.49	8.54	7.22	4.58	3.02
12. ໝວດການສິນຄ້າ ແລະ ການບໍລິການອື່ນໆ	1.30	1.53	1.03	0.27	0.14

ແຫຼ່ງຂໍ້ມູນ: ສູນສະຖິຕິແຫ່ງຊາດ, ກະຊວງແຜນການ ແລະ ການລົງທຶນ

ຕາຕະລາງທີ 3. ຖານະການເງິນຂອງທະນາຄານແຫ່ງ ສປປ ລາວ (ຕື້ກີບ)

ລາຍການ	ໄຕມາດ 1/2014	ໄຕມາດ 2/2014	ໄຕມາດ 3/2014	ໄຕມາດ 4/2014	ໄຕມາດ 1/2015
<b>ຊັບສິນຕ່າງປະເທດສຸດທິ</b>	<b>5,311.72</b>	<b>5,098.69</b>	<b>6,101.10</b>	<b>5,998.24</b>	<b>7,096.18</b>
ຊັບສິນຕ່າງປະເທດ	5,947.99	5,735.63	6,715.08	6,599.19	7,672.72
ໜີ້ສິນຕ່າງປະເທດ	-636.27	-636.94	-613.98	-600.95	-576.54
<b>ຊັບສິນພາຍໃນສຸດທິ</b>	<b>12,543.58</b>	<b>13,096.15</b>	<b>12,984.98</b>	<b>13,828.00</b>	<b>13,291.39</b>
<b>ສິນເຊື້ອພາຍໃນສຸດທິ</b>	<b>10,548.25</b>	<b>10,843.47</b>	<b>10,536.01</b>	<b>11,237.51</b>	<b>11,047.31</b>
ສິນເຊື້ອໃຫ້ລັດຖະບານສຸດທິ	676.19	399.11	-120.97	157.19	157.96
ສິນເຊື້ອໃຫ້ລັດຖະບານ	1,119.09	1,119.10	1,119.43	1,119.19	1,119.18
ເງິນຝາກລັດຖະບານ	-442.90	-719.99	-1,240.40	-962.00	-961.22
ສິນເຊື້ອພາກສ່ວນເສດຖະກິດ	5,642.60	6,116.63	6,287.04	6,591.06	6,538.66
ສິນເຊື້ອໃຫ້ສະຖາບັນການເງິນ	4,229.46	4,327.73	4,369.94	4,489.26	4,350.69
<b>ພັນທະບັດທະນາຄານກາງ</b>	<b>-1,701.86</b>	<b>-1,438.64</b>	<b>-1,357.90</b>	<b>-1,259.61</b>	<b>-1,249.09</b>
<b>ລາຍການອື່ນໆສຸດທິ</b>	<b>3,697.19</b>	<b>3,691.32</b>	<b>3,806.87</b>	<b>3,850.10</b>	<b>3,493.17</b>
<b>ຖານເງິນຕາ</b>	<b>17,855.30</b>	<b>18,194.84</b>	<b>19,086.08</b>	<b>19,826.24</b>	<b>20,387.57</b>
ເງິນສົດຢູ່ຂອດຈໍລະຈອນ	8,481.70	8,191.10	7,903.20	8,360.80	8,505.00
ເງິນຝາກ	9,373.60	10,003.74	11,182.88	11,465.44	11,882.57
ເງິນຝາກກະແສລາຍວັນ	6,094.19	6,022.15	7,178.53	7,551.31	7,603.71
ເງິນແຮຝາກບັງຄັບ	2,207.18	2,430.49	2,297.79	2,561.51	2,719.72
ທຶນຈິດທະບຽນຂອງ ທຫກ	1,004.65	1,064.79	1,347.24	1,219.75	1,527.39
ເງິນຝາກຂອງພາກສ່ວນອື່ນໆ	67.58	486.31	359.32	132.87	31.75
<b>ແຫຼ່ງຂໍ້ມູນ: ກົມນະໂຍບາຍເງິນຕາ, ທະນາຄານແຫ່ງ ສປປ ລາວ</b>					

ຕາຕະລາງທີ 4. ຖານະການເງິນຂອງທະນາຄານທຸລະກິດ (ຕື້ກີບ)

ລາຍການ	ໄຕມາດ 1/2014	ໄຕມາດ 2/2014	ໄຕມາດ 3/2014	ໄຕມາດ 4/2014	ໄຕມາດ 1/2015
<b>ຊັບສິນຕ່າງປະເທດສຸດທິ</b>	<b>-2,315.80</b>	<b>-3,280.20</b>	<b>-5,801.90</b>	<b>-4,195.20</b>	<b>-6,157.70</b>
ຊັບສິນຕ່າງປະເທດ	7,368.50	8,171.70	7,852.70	9,753.70	8,903.20
ໜີ້ສິນຕ່າງປະເທດ	-9,684.30	-11,451.90	-13,654.60	-13,948.90	-15,060.90
<b>ຄັງສະສົມສຸດທິ</b>	<b>9,306.80</b>	<b>11,114.00</b>	<b>12,132.70</b>	<b>12,907.00</b>	<b>13,582.90</b>
ຄັງສະສົມ	13,058.70	14,978.80	16,064.20	16,920.00	17,479.10
ເງິນກູ້ຢືມຈາກ ທຫລ	-3,751.90	-3,864.80	-3,931.50	-4,013.00	-3,896.20
<b>ສິນເຊື່ອໃຫ້ລັດຖະບານສຸດທິ</b>	<b>651.60</b>	<b>1,538.90</b>	<b>3,532.40</b>	<b>3,497.30</b>	<b>4,320.10</b>
ເປັນສະກຸນເງິນກີບ	1,704.90	2,014.60	4,081.20	4,177.40	5,122.50
ເປັນສະກຸນເງິນຕາຕ່າງປະເທດ	-1,053.30	-475.70	-548.80	-680.10	-802.40
<b>ຊັບສິນພາຍໃນສຸດທິ (ຍົກເວັ້ນສິນເຊື່ອໃຫ້ລັດຖະບານ)</b>	<b>30,459.50</b>	<b>31,231.00</b>	<b>32,379.00</b>	<b>33,786.80</b>	<b>35,139.10</b>
<b>ສິນເຊື່ອໃຫ້ພາກສ່ວນເສດຖະກິດ</b>	<b>36,492.50</b>	<b>37,551.10</b>	<b>38,239.90</b>	<b>40,290.50</b>	<b>41,465.00</b>
ເປັນສະກຸນເງິນຕາຕ່າງປະເທດ	18,174.40	18,741.00	18,625.40	19,693.90	21,030.50
ສິນເຊື່ອໃຫ້ພາກເອກະຊົນ	33,570.50	34,158.00	34,598.90	36,444.80	37,218.40
ເປັນສະກຸນເງິນຕາຕ່າງປະເທດ	15,468.40	15,580.00	15,227.50	16,017.70	16,950.00
ສິນເຊື່ອໃຫ້ພາກສ່ວນລັດວິສາຫະກິດ	2,922.00	3,393.10	3,641.00	3,845.70	4,246.60
ເປັນສະກຸນເງິນຕາຕ່າງປະເທດ	2,706.00	3,161.00	3,397.90	3,676.20	4,080.50
<b>ຊັບສິນອື່ນໆສຸດທິ</b>	<b>-6,033.00</b>	<b>-6,320.10</b>	<b>-5,860.90</b>	<b>-6,503.70</b>	<b>-6,325.90</b>
<b>ເງິນຝາກລູກຄ້າ</b>	<b>38,102.00</b>	<b>40,603.70</b>	<b>42,242.30</b>	<b>45,995.70</b>	<b>46,884.30</b>
ເປັນເງິນກີບ	18,612.60	20,236.90	22,189.70	23,039.70	24,374.00
ເປັນສະກຸນເງິນຕາຕ່າງປະເທດ	19,489.40	20,366.80	20,052.60	22,956.00	22,510.30

ແຫຼ່ງຂໍ້ມູນ: ກົມນະໂຍບາຍເງິນຕາ, ທະນາຄານແຫ່ງ ສປປ ລາວ

ຕາຕະລາງທີ 5. ຖານະການເງິນຂອງລະບົບທະນາຄານ (ຕື້ກີບ)

ລາຍການ	ໄຕມາດ 1/2014	ໄຕມາດ 2/2014	ໄຕມາດ 3/2014	ໄຕມາດ 4/2014	ໄຕມາດ 1/2015 <sup>(P)</sup>
<b>ຊັບສິນຕ່າງປະເທດສຸດທິ</b>	<b>2,995.92</b>	<b>1,818.49</b>	<b>299.20</b>	<b>1,803.04</b>	<b>938.48</b>
ຊັບສິນຕ່າງປະເທດ	13,316.49	13,907.33	14,567.78	16,352.89	16,575.92
ໜີ້ສິນຕ່າງປະເທດ	-10,320.57	-12,088.84	-14,268.58	-14,549.85	-15,637.44
<b>ຊັບສິນພາຍໃນສຸດທິ</b>	<b>41,620.33</b>	<b>44,620.60</b>	<b>47,769.38</b>	<b>50,519.33</b>	<b>52,094.99</b>
ສິນເຊື້ອພາຍໃນ	<b>43,462.89</b>	<b>45,605.74</b>	<b>47,938.37</b>	<b>50,536.05</b>	<b>52,481.72</b>
ສິນເຊື້ອໃຫ້ລັດຖະບານສຸດທິ	1,327.79	1,938.01	3,411.43	3,654.49	4,478.06
ສິນເຊື້ອໃຫ້ລັດຖະບານ	3,574.29	3,905.20	6,555.33	6,575.99	7,333.88
ເງິນຝາກລັດຖະບານ	-2,246.50	-1,967.19	-3,143.90	-2,921.50	-2,855.82
ສິນເຊື້ອໃຫ້ພາກສ່ວນເສດຖະກິດ	42,135.10	43,667.73	44,526.94	46,881.56	48,003.66
ສິນເຊື້ອໃຫ້ລັດວິສາຫະກິດ	8,564.60	9,509.73	9,928.04	10,436.76	10,785.26
ສິນເຊື້ອໃຫ້ພາກເອກະຊົນ	33,570.50	34,158.00	34,598.90	36,444.80	37,218.40
<b>ລາຍການອື່ນໆສຸດທິ</b>	<b>-1,842.56</b>	<b>-985.14</b>	<b>-168.99</b>	<b>-16.72</b>	<b>-386.73</b>
ທຶນທີ່ທະນາຄານກູ້ຈາກລັດຖະບານ	-59.15	-46.38	-46.68	-22.58	-22.64
ເງິນຝາກຈຳກັດ	-25.50	-8.40	-8.80	-12.00	-10.90
ບັນຊີທຶນ	-10,173.61	-10,424.67	-11,085.09	-11,349.13	-11,360.07
ອື່ນໆ	8,415.70	9,494.31	10,971.58	11,366.99	11,006.88
<b>ປະລິມານເງິນຕາມຄວາມໝາຍວ້າງ</b>	<b>44,616.15</b>	<b>46,439.09</b>	<b>48,068.68</b>	<b>52,322.17</b>	<b>53,033.37</b>
<b>ປະລິມານເງິນຄວາມໝາຍແຄບ</b>	<b>9,279.65</b>	<b>8,549.49</b>	<b>8,888.58</b>	<b>9,346.57</b>	<b>9,309.97</b>
ເງິນຢູ່ນອກລະບົບທະນາຄານ	6,512.10	5,832.60	5,821.20	6,316.00	6,130.40
ເງິນຝາກກະແສລາຍວັນ	2,767.55	2,716.89	3,067.38	3,030.57	3,179.57
<b>ປະລິມານເງິນປະເພດອື່ນໆ</b>	<b>35,336.50</b>	<b>37,889.60</b>	<b>39,180.10</b>	<b>42,975.60</b>	<b>43,723.40</b>
ເງິນຝາກປະຢັດ ແລະ ຝາກມີກຳນົດ	15,847.10	17,522.80	19,127.50	20,019.60	21,213.10
ເງິນຝາກເປັນເງິນຕາຕ່າງປະເທດ	19,489.40	20,366.80	20,052.60	22,956.00	22,510.30

ແຫຼ່ງຂໍ້ມູນ: ກົມນະໂຍບາຍເງິນຕາ, ທະນາຄານແຫ່ງ ສປປ ລາວ  
 ໝາຍເຫດ P: ຕົວເລກເບື້ອງຕົ້ນ

ຕາຕະລາງທີ 6. ຊັບສິນຂອງທະນາຄານທຸລະກິດ (ຕື້ກີບ)

ລາຍການ	ໄຕມາດ 1/2014	ໄຕມາດ 2/2014	ໄຕມາດ 3/2014	ໄຕມາດ 4/2014	ໄຕມາດ 1/2015 <sup>(P)</sup>
<b>ທະນາຄານທຸລະກິດລັດ + ທະນາຄານສະເພາະກິດ</b>					
ຍອດຊັບສິນ (ຕື້ກີບ)	35,678.68	37,224.63	39,305.29	41,817.63	41,360.70
ອັດຕາສ່ວນ (%)	53.18	52.17	52.11	51.52	49.90
ອັດຕາການຂະຫຍາຍຕົວຂອງຊັບສິນ (%)	8.72	4.33	5.59	6.39	-1.09
<b>ທະນາຄານຮ່ວມທຶນ</b>					
ຍອດຊັບສິນ (ຕື້ກີບ)	7,304.48	7,992.95	6,996.52	8,127.55	8,402.82
ອັດຕາສ່ວນ (%)	10.89	11.20	9.28	10.01	10.14
ອັດຕາການຂະຫຍາຍຕົວຂອງຊັບສິນ (%)	7.66	9.43	-12.47	16.17	3.39
<b>ທະນາຄານເອກະຊົນ</b>					
ຍອດຊັບສິນ (ຕື້ກີບ)	12,322.10	12,919.05	13,773.90	14,072.86	14,532.09
ອັດຕາສ່ວນ (%)	18.37	18.11	18.26	17.34	17.53
ອັດຕາການຂະຫຍາຍຕົວຂອງຊັບສິນ (%)	6.58	4.84	6.62	2.17	3.26
<b>ທະນາຄານສາຂາຕ່າງປະເທດ</b>					
ຍອດຊັບສິນ (ຕື້ກີບ)	11,787.52	13,213.55	15,357.84	17,153.16	18,593.97
ອັດຕາສ່ວນ (%)	17.57	18.52	20.36	21.13	22.43
ອັດຕາການຂະຫຍາຍຕົວຂອງຊັບສິນ (%)	6.12	12.10	16.23	11.69	8.40
<b>ລວມທັງໝົດ</b>					
ຍອດຊັບສິນ (ຕື້ກີບ)	67,092.78	71,350.18	75,433.55	81,171.20	82,889.57
ອັດຕາສ່ວນ (%)	100.00	100.00	100.00	100.00	100.00
ອັດຕາການຂະຫຍາຍຕົວຂອງຊັບສິນ (%)	7.75	6.35	5.72	7.61	2.12

ແຫຼ່ງຂໍ້ມູນ: ກົມນະໂຍບາຍເງິນຕາ, ທະນາຄານແຫ່ງ ສປປ ລາວ  
 ໝາຍເຫດ P: ຕົວເລກເບື້ອງຕົ້ນ

ຕາຕະລາງທີ 7. ອັດຕາດອກເບ້ຍ (ຄິດເປັນສ່ວນຮ້ອຍ ຕໍ່ປີ)

ລາຍການ	ໄຕມາດ 1/2014	ໄຕມາດ 2/2014	ໄຕມາດ 3/2014	ໄຕມາດ 4/2014	ໄຕມາດ 1/2015
<b>I. ທະນາຄານ ແຫ່ງ ສປປ ລາວ</b>					
ດອກເບ້ຍເງິນກູ້	5.00	5.00	5.00	5.00	5.00
ພັນທະບັດ ທຫລ (1 ປີ)					
ກີບ	6.50	6.50	6.50	6.50	6.50
ໂດລາ	3.70	3.70	3.70	3.70	3.70
<b>II. ທະນາຄານທຸລະກິດ</b>					
<b>1. ອັດຕາດອກເບ້ຍເງິນຝາກ</b>					
<b>ບັນຊີເງິນກີບ</b>					
ເງິນຝາກປະຫຍັດ	1.50-4.50	1.50-4.50	1.50-4.20	1.50-4.20	1.50-4.20
ເງິນຝາກປະຈຳ					
3 ເດືອນ	1.50-6.50	1.50-6.50	1.50-6.50	1.50-6.50	1.50-7.00
6 ເດືອນ	1.50-8.25	1.50-8.25	1.50-8.25	1.50-8.50	1.50-8.50
12 ເດືອນ	1.50-10.50	1.50-11.00	1.50-11.00	1.50-10.75	1.50-10.75
>12 ເດືອນ	7.50-12.00	7.50-12.00	7.50-12.00	7.50-12.00	7.50-12.00
<b>ບັນຊີເງິນບາດ</b>					
ເງິນຝາກປະຫຍັດ	0.12-2.30	0.25-2.00	0.12-2.00	0.12-2.00	0.12-2.00
ເງິນຝາກປະຈຳ					
3 ເດືອນ	0.75-3.47	0.75-3.47	0.75-3.47	0.75-3.50	0.75-3.50
6 ເດືອນ	0.75-4.25	0.75-4.25	0.75-4.25	1.25-4.50	1.25-4.50
12 ເດືອນ	0.75-6.00	0.75-6.00	0.75-6.50	1.50-6.50	1.50-6.50
>12 ເດືອນ	3.00-6.50	3.00-6.50	3.00-7.50	3.00-7.50	3.00-7.50
<b>ບັນຊີເງິນໂດລາ ສຫລ</b>					
ເງິນຝາກປະຫຍັດ	0.10-2.20	0.10-2.10	0.10-2.10	0.10-2.10	0.10-2.00
ເງິນຝາກປະຈຳ					
3 ເດືອນ	0.45-4.00	0.45-4.00	0.45-4.00	0.45-4.00	0.45-4.00
6 ເດືອນ	0.60-5.00	0.60-5.00	0.60-5.00	0.60-5.00	0.60-5.00
12 ເດືອນ	0.75-7.00	0.75-7.00	0.75-7.00	0.75-6.50	0.75-6.50
>12 ເດືອນ	3.00-7.50	3.00-7.50	3.00-7.50	3.00-7.50	3.00-7.50
<b>2. ອັດຕາດອກເບ້ຍເງິນກູ້</b>					
<b>ບັນຊີເງິນກີບ</b>					
ປະເພດລູກຄ້າ A (ໄລຍະ 1 ປີ)	6.50-20.50	6.50-20.50	6.50-20.50	6.50-20.50	5.75-20.50
ປະເພດລູກຄ້າ B (ໄລຍະ 1 ປີ)	11.00-16.50	11.00-16.50	11.00-16.50	11.00-16.50	11.00-16.50
ປະເພດລູກຄ້າ C (ໄລຍະ 1 ປີ)	13.00-16.50	13.00-16.50	13.00-16.50	13.00-16.50	13.00-16.50
<b>ບັນຊີເງິນບາດ</b>					
ປະເພດລູກຄ້າ A (ໄລຍະ 1 ປີ)	3.60-17.00	3.60-17.00	3.60-17.00	3.60-17.00	3.60-17.00
ປະເພດລູກຄ້າ B (ໄລຍະ 1 ປີ)	7.15-11.50	7.15-11.50	7.15-11.50	7.15-15.00	7.15-13.00
ປະເພດລູກຄ້າ C (ໄລຍະ 1 ປີ)	7.50-11.50	7.50-11.50	7.50-11.50	7.50-13.00	7.50-13.00
<b>ບັນຊີເງິນໂດລາ ສຫລ</b>					
ປະເພດລູກຄ້າ A (ໄລຍະ 1 ປີ)	5.25-16.00	5.25-16.00	5.25-16.00	5.25-16.00	5.25-16.00
ປະເພດລູກຄ້າ B (ໄລຍະ 1 ປີ)	7.15-11.00	7.15-11.00	7.15-11.00	7.15-11.50	7.15-11.50
ປະເພດລູກຄ້າ C (ໄລຍະ 1 ປີ)	7.80-11.00	7.80-11.00	7.80-11.00	7.80-11.50	7.80-11.50
<b>3. ເງິນເບີກເກິນບັນຊີ</b>					
ກີບ	6.50-20.50	6.50-19.00	6.50-19.00	6.50-19.00	6.50-19.00
ບາດ	3.85-17.00	3.85-15.50	3.85-15.50	3.85-15.50	3.85-15.50
ໂດລາ ສຫລ	5.52-16.00	5.52-14.00	5.52-14.00	5.52-14.00	5.52-14.00

ແຫຼ່ງຂໍ້ມູນ: ກົມນະໂຍບາຍເງິນຕາ, ທະນາຄານແຫ່ງ ສປປ ລາວ

ຕາຕະລາງທີ 8. ເງິນຝາກຂອງທະນາຄານທຸລະກິດ (ຕື້ກີບ)

ໄຕມາດ	ລາຍການ	ເງິນຝາກລວມ	ເງິນຝາກກະແສລາຍວັນ	ເງິນຝາກປະຢັດ	ເງິນຝາກປະຈຳວັນ	ເງິນຝາກມີກຳນົດ					ເງິນຝາກຂອງຜູ້ທີ່ບໍ່ຕັ້ງຢູ່ລາວ	ເງິນຝາກອື່ນໆ	ເງິນຝາກລວມ (ບຸກຄົນພາຍໃນ ແລະ ຄົນຕ່າງປະເທດ)
						ລວມ	3 ເດືອນ	6 ເດືອນ	12 ເດືອນ	>12 ເດືອນ; <24 ເດືອນ			
ໄຕມາດ 1/2014	ກີບ	18,466.36	2,639.51	4,077.93	27.03	11,721.89	404.35	1,068.53	3,540.62	6,708.39	1,067.77	297.21	19,534.13
	ງຕຕ ທຽບກີບ	19,351.57	4,509.48	8,538.32	41.20	6,262.57	1,191.14	1,053.45	2,205.86	1,812.12	2,398.59	412.18	21,750.16
	ລວມ	37,817.93	7,148.99	12,616.25	68.23	17,984.46	1,595.49	2,121.98	5,746.48	8,520.51	3,466.36	709.39	41,284.29
ໄຕມາດ 2/2014	ກີບ	20,084.07	2,589.42	4,575.24	38.89	12,880.52	587.46	1,000.72	3,893.57	7,398.77	1,092.54	287.48	21,176.61
	ງຕຕ ທຽບກີບ	20,182.01	4,814.82	8,679.10	42.08	6,646.01	1,144.90	1,191.82	2,362.29	1,947.00	2,610.30	369.58	22,792.31
	ລວມ	40,266.08	7,404.24	13,254.34	80.97	19,526.53	1,732.36	2,192.54	6,255.86	9,345.77	3,702.84	657.06	43,968.92
ໄຕມາດ 3/2014	ກີບ	21,887.45	2,883.84	4,920.06	58.79	14,024.76	670.11	1,080.71	4,223.45	8,050.49	1,193.41	344.24	23,080.86
	ງຕຕ ທຽບກີບ	20,023.39	4,766.29	8,643.79	65.31	6,548.00	1,128.85	1,101.55	2,239.27	2,078.33	2,556.78	390.02	22,580.17
	ລວມ	41,910.84	7,650.13	13,563.85	124.10	20,572.76	1,798.96	2,182.26	6,462.72	10,128.82	3,750.19	734.26	45,661.03
ໄຕມາດ 4/2014	ກີບ	22,967.70	3,010.51	5,045.19	38.61	14,873.39	763.85	1,035.21	4,253.45	8,820.88	1,277.33	231.60	24,245.03
	ງຕຕ ທຽບກີບ	22,702.23	6,095.26	9,718.09	87.60	6,801.28	1,263.51	1,095.83	2,042.91	2,399.03	2,855.62	288.96	25,557.85
	ລວມ	45,669.93	9,105.77	14,763.28	126.21	21,674.67	2,027.36	2,131.04	6,296.36	11,219.91	4,132.95	520.56	49,802.88
ໄຕມາດ 1/2015	ກີບ	24,274.05	3,056.62	5,319.39	41.08	15,856.96	803.71	1,037.63	4,507.77	9,507.85	1,435.94	255.88	25,709.99
	ງຕຕ ທຽບກີບ	22,374.46	5,481.12	9,134.97	26.23	7,732.14	1,830.22	1,102.29	2,199.55	2,600.08	2,499.82	309.11	24,874.28
	ລວມ	46,648.51	8,537.74	14,454.36	67.31	23,589.10	2,633.93	2,139.92	6,707.32	12,107.93	3,935.76	564.99	50,584.27

ໝາຍເຫດ: ງຕຕ: ເງິນຝາກເປັນເງິນຕາຕ່າງປະເທດ ຄິດໄລ່ເປັນກີບ  
ແຫຼ່ງຂໍ້ມູນ: ທະນາຄານແຫ່ງ ສປປ ລາວ.

ຕາຕະລາງທີ 9. ສິນເຊື້ອຂອງທະນາຄານທຸລະກິດ (ຕື້ກີບ)

ສິນເຊື້ອແຍກຕາມຂະແໜງການ	ໄຕມາດ 1/2014	ໄຕມາດ 2/2014	ໄຕມາດ 3/2014	ໄຕມາດ 4/2014	ໄຕມາດ 1/2015 <sup>(P)</sup>
ຂະແໜງອຸດສາຫະກຳ ແລະ ຫັດຖະກຳ	6,983.39	7,195.01	7,377.38	8,246.71	9,075.60
ຂະແໜງກໍ່ສ້າງ	7,773.87	7,951.69	7,944.95	7,889.07	7,557.61
ຂະແໜງສະໜອງວັດຖຸ ແລະ ເຕັກນິກ	1,172.95	1,247.95	1,277.82	1,246.48	1,301.65
ຂະແໜງກະສິກຳ	3,701.88	3,906.31	3,977.95	3,994.34	3,880.81
ຂະແໜງການຄ້າ	7,600.86	7,599.57	7,614.36	8,109.88	8,280.38
ຂະແໜງຂົນສົ່ງ	1,356.01	1,416.97	1,292.95	1,335.93	1,321.17
ຂະແໜງບໍລິການ	4,094.92	4,056.70	4,173.43	4,463.82	4,508.25
ຂະແໜງອື່ນໆ	3,808.65	4,176.96	4,596.79	5,004.23	5,539.58
<b>ລວມຍອດສິນເຊື້ອ</b>	<b>36,492.53</b>	<b>37,551.16</b>	<b>38,255.63</b>	<b>40,290.46</b>	<b>41,465.05</b>
<b>ອັດຕາການຂະຫຍາຍຕົວຂອງສິນເຊື້ອ</b>			(ການປ່ຽນແປງຄິດເປັນສ່ວນຮ້ອຍ)		
ຂະແໜງອຸດສາຫະກຳ ແລະ ຫັດຖະກຳ	8.27	3.03	2.53	11.78	10.05
ຂະແໜງກໍ່ສ້າງ	6.79	2.29	-0.08	-0.70	-4.20
ຂະແໜງສະໜອງວັດຖຸ ແລະ ເຕັກນິກ	-27.72	6.39	2.39	-2.45	4.43
ຂະແໜງກະສິກຳ	1.47	5.52	1.83	0.41	-2.84
ຂະແໜງການຄ້າ	3.77	-0.02	0.19	6.51	2.10
ຂະແໜງຂົນສົ່ງ	6.21	4.50	-8.75	3.32	-1.10
ຂະແໜງບໍລິການ	-1.25	-0.93	2.88	6.96	1.00
ຂະແໜງອື່ນໆ	3.64	9.67	10.05	8.86	10.70
<b>ລວມສິນເຊື້ອທັງໝົດ</b>	<b>3.02</b>	<b>2.90</b>	<b>1.88</b>	<b>5.32</b>	<b>2.92</b>
<b>ຍອດສິນເຊື້ອລວມທຽບໃສ່ GDP</b>	<b>39.84</b>	<b>41.00</b>	<b>41.77</b>	<b>42.96</b>	<b>40.52</b>

ແຫຼ່ງຂໍ້ມູນ: ກົມນະໂຍບາຍເງິນຕາ, ທະນາຄານແຫ່ງ ສປປ ລາວ

ໝາຍເຫດ P: ຕົວເລກເບື້ອງຕົ້ນ

ຕາຕະລາງທີ 10. ດຸນການຊໍາລະກັບຕ່າງປະເທດ (ລ້ານໂດລາສະຫະລັດ)

ລາຍການ	ໄຕມາດ 1/2014 <sup>(R)</sup>	ໄຕມາດ 2/2014 <sup>(R)</sup>	ໄຕມາດ 3/2014 <sup>(R)</sup>	ໄຕມາດ 4/2014 <sup>(P)</sup>	ໄຕມາດ 1/2015 <sup>(P)</sup>
ດຸນບັນຊີຊໍາລະປົກກະຕິ	17.84	-445.38	-416.75	-334.06	-213.28
(ບໍ່ລວມເງິນຊ່ວຍເຫຼືອລ້າ)	-28.61	-501.59	-463.91	-351.77	-244.86
<b>ດຸນການຄ້າ</b>	<b>-115.90</b>	<b>-555.08</b>	<b>-503.59</b>	<b>-434.65</b>	<b>-312.87</b>
ມູນຄ່າສິນຄ້າສົ່ງອອກ	720.45	690.69	651.36	599.52	675.87
ມູນຄ່າສິນຄ້ານຳເຂົ້າ	-836.35	-1245.77	-1154.95	-1034.17	-988.74
<b>ການບໍລິການສຸດທິ</b>	<b>92.19</b>	<b>47.92</b>	<b>51.42</b>	<b>75.65</b>	<b>74.91</b>
ລາຍຮັບ	223.46	170.11	169.03	201.86	239.35
ລາຍຈ່າຍ	-131.27	-122.19	-117.61	-126.21	-164.44
<b>ລາຍໄດ້ສຸດທິ</b>	<b>-37.11</b>	<b>-25.68</b>	<b>-39.40</b>	<b>-22.60</b>	<b>-42.83</b>
ລາຍຮັບ	13.68	14.47	11.48	7.50	19.77
ລາຍຈ່າຍ	-50.78	-40.15	-50.88	-30.10	-62.60
<b>ໂອນເງິນຊ່ວຍເຫຼືອລ້າ</b>	<b>78.64</b>	<b>87.46</b>	<b>74.82</b>	<b>47.54</b>	<b>67.51</b>
ໃຫ້ພາກເອກະຊົນ	32.19	31.25	27.66	29.84	35.93
ໃຫ້ພາກລັດຖະບານ	46.45	56.21	47.16	17.71	31.58
<b>ດຸນບັນຊີທຶນ ແລະ ບັນຊີການເງິນ</b>	<b>243.22</b>	<b>476.21</b>	<b>481.12</b>	<b>407.10</b>	<b>592.23</b>
ບັນຊີການເງິນ	243.22	476.21	481.12	407.10	592.23
ການລົງທຶນໂດຍກົງຈາກຕ່າງປະເທດ	237.64	260.35	172.87	242.38	285.02
ການລົງທຶນໃນຫຼັກຊັບ	0.79	1.21	1.75	356.91	-0.07
ການລົງທຶນອື່ນໆ	4.79	214.65	306.50	-192.19	307.28
<b>ຄວາມຜິກພາດ ແລະ ການຄາດເຄື່ອນ</b>	<b>-183.49</b>	<b>-56.88</b>	<b>56.84</b>	<b>-92.03</b>	<b>-248.71</b>
<b>ດຸນການຊໍາລະເງິນລວມ</b>	<b>77.58</b>	<b>-26.05</b>	<b>121.22</b>	<b>-18.97</b>	<b>130.24</b>
<b>ໝາຍເຫດ (ເປີເຊັນຕໍ່ GDP)</b>					
ດຸນບັນຊີຊໍາລະປົກກະຕິ	0.15	-3.82	-3.57	-2.87	-1.69
ດຸນບັນຊີຊໍາລະປົກກະຕິ (ບໍ່ລວມເງິນຊ່ວຍເຫຼືອລ້າ)	-0.24	-4.31	-3.98	-3.02	-1.94
ດຸນການຄ້າ	-0.99	-4.76	-4.32	-3.74	-2.48
ດຸນບັນຊີທຶນ ແລະ ດຸນການເງິນ	2.08	4.09	4.13	3.50	4.69
<b>ຄັງສໍາຮອງຕ່າງປະເທດ</b>	<b>739.53</b>	<b>713.48</b>	<b>834.70</b>	<b>815.73</b>	<b>945.97</b>
ຄັງສໍາຮອງຕ່າງປະເທດ (ທຽບການນໍາເຂົ້າຕໍ່ເດືອນ)	4.21*	4.06*	4.75*	4.65*	4.18*
ອັດຕາແລກປ່ຽນກີບ/ໂດລາສະຫະລັດ (ສະເລ່ຍຂອງທະນາຄານທຸລະກິດ)	8,029.33	8,050.00	8,043.06	8,059.67	8,108.95

ແຫຼ່ງຂໍ້ມູນ: ກົມນະໂຍບາຍເງິນຕາ, ທະນາຄານແຫ່ງ ສປປ ລາວ

ໝາຍເຫດ 1) P: ຕົວເລກເບື້ອງຕົ້ນ

2) R: ຕົວເລກປັບປຸງ

3) \* ຄັງສໍາຮອງກຸ້ມການນໍາເຂົ້າໃນແຕ່ລະໄຕມາດ ແມ່ນບໍ່ລວມການນໍາເຂົ້າທີ່ມີທຶນຮອງຮັບ

ຕາຕະລາງທີ 11. ດຸນການຄ້າຕ່າງປະເທດ (ລ້ານໂດລາສະຫະລັດ)

ລາຍການ	ໄຕມາດ 1/2014 <sup>(R)</sup>	ໄຕມາດ 2/2014 <sup>(R)</sup>	ໄຕມາດ 3/2014 <sup>(R)</sup>	ໄຕມາດ 4/2014 <sup>(P)</sup>	ໄຕມາດ 1/2015 <sup>(P)</sup>
<b>ດຸນການຄ້າ</b>	<b>-115.90</b>	<b>-555.08</b>	<b>-503.59</b>	<b>-434.65</b>	<b>-312.87</b>
ການສົ່ງອອກ	720.45	690.69	651.36	599.52	675.87
(ອັດຕາການປ່ຽນແປງ %)	19.60	-4.13	-5.69	-7.96	12.74
ຜະລິດຕະພັນກະສິກໍາ	98.02	48.25	29.64	53.51	97.38
ກາເຟ	30.63	25.07	7.06	7.25	20.10
ຜັກພືດລວມທັງຮາກ ແລະ ຫົວ	9.18	2.24	3.94	9.09	24.83
ໝາກໄມ້ ແລະ ໝາກໄມ້ເປືອກແຂງ	20.24	8.08	12.15	11.92	25.41
ອື່ນໆ	37.97	12.86	6.49	25.25	27.04
ຜະລິດຕະພັນໄມ້	36.83	36.41	35.88	24.61	29.25
ຕັດຫຍິບ	48.92	47.59	52.47	52.83	46.16
ບໍ່ແຮ່	345.86	344.85	296.71	298.73	312.67
ທອງ	276.39	298.80	251.63	248.03	265.20
ຄໍາ	41.51	25.92	35.46	37.59	33.62
ອື່ນໆ	27.96	20.13	9.62	13.11	13.85
ເຄື່ອງຈັກ, ເຄື່ອງອຸປະກອນໄຟຟ້າ ແລະ ອື່ນໆ	1.22	1.07	0.91	0.19	13.21
ໄຟຟ້າ	134.12	148.65	173.41	114.07	125.82
ສິນຄ້າອື່ນໆ	55.49	63.87	62.34	55.58	51.38
<b>ການນຳເຂົ້າ</b>	<b>836.35</b>	<b>1,245.77</b>	<b>1,154.95</b>	<b>1,034.17</b>	<b>988.74</b>
(ອັດຕາການປ່ຽນແປງ %)	13.74	48.95	-7.29	-10.46	-4.39
ສິນຄ້າໃຊ້ສອຍທີ່ຄົງທົນ	122.55	167.33	234.68	271.68	144.49
ເຄື່ອງໃຊ້ທີ່ເຮັດດ້ວຍຫີນ, ດິນເຜົາ	12.94	18.31	25.37	19.42	15.69
ເຄື່ອງໄຟຟ້າ ແລະ ອຸປະກອນ	103.84	140.93	202.65	243.85	117.70
ອື່ນໆ	5.77	8.09	6.66	8.41	11.10
ສິນຄ້າຂັ້ນກາງ ແລະ ວັດຖຸດິບ	384.58	508.88	526.08	432.92	482.15
ເກືອ, ມາດ, ປຸນຂາວ, ຫີນ ແລະ ຊີມັງ	21.84	20.71	42.52	25.88	27.61
ນ້ຳມັນເຊື້ອໄຟ, ນ້ຳມັນເຄື່ອງ ແລະ ອື່ນໆ	174.20	166.81	164.77	194.62	228.11
ເຫຼັກ ແລະ ເຫຼັກກ້າ	130.11	175.17	245.67	146.37	158.78
ອື່ນໆ	58.43	146.19	73.12	66.05	67.66
ສິນຄ້າທົນ	255.31	458.72	320.01	228.93	260.09
ປຸ່ຍ	7.96	14.29	6.35	5.50	5.74
ຍານພະຫະນະ ແລະ ອຸປະກອນກ່ຽວຂ້ອງ	125.15	145.52	114.93	104.56	107.06
ເຄື່ອງຈັກ ແລະ ອຸປະກອນ	87.83	176.59	144.74	73.78	115.86
ອຸປະກອນວິທະຍາສາດ ແລະ ກ້ອງສ່ອງ	11.79	9.31	9.79	7.57	5.45
ຜະລິດຕະພັນພລາດິກ ແລະ ຢາງ	22.56	113.01	44.20	37.52	25.98
ອື່ນໆ	0.01	-	-	-	0.01
ໄຟຟ້າ	20.11	26.97	13.87	18.01	27.34
ຄໍາ ແລະ ທອງແດງ	12.54	22.37	14.07	27.12	27.06
ສິນຄ້າອື່ນໆ	41.26	61.50	46.24	55.51	47.60

ແຫຼ່ງຂໍ້ມູນ: ກົມນະໂຍບາຍເງິນຕາ, ທະນາຄານແຫ່ງ ສປປ ລາວ

ຕາຕະລາງທີ 12. ອັດຕາແລກປ່ຽນທະນາຄານທຸລະກິດ ແລະ ຕະຫຼາດ

ໄຕມາດ/ປີ	ອັດຕາສະເລ່ຍທາງ	ອັດຕາສະເລ່ຍຕະຫຼາດ ກີບ/ໂດລາສະຫະລັດ	ສະເລ່ຍທົ່ວລະບົບ	ອັດຕາສະເລ່ຍທາງ	ອັດຕາສະເລ່ຍຕະຫຼາດ ກີບ/ບາດ	ສະເລ່ຍທົ່ວລະບົບ
ໄຕມາດ 1/2010	8,479.18	8,485.59	8,482.39	257.71	257.87	257.79
ໄຕມາດ 2/2010	8,300.55	8,310.45	8,305.50	256.91	257.04	256.97
ໄຕມາດ 3/2010	8,205.46	8,211.86	8,208.66	259.53	259.55	259.54
ໄຕມາດ 4/2010	8,042.77	8,047.60	8,045.19	268.84	268.91	268.88
ໄຕມາດ 1/2011	8,053.18	8,056.80	8,054.99	264.66	264.77	264.72
ໄຕມາດ 2/2011	8,029.34	8,034.16	8,031.75	265.81	265.86	265.84
ໄຕມາດ 3/2011	8,009.88	8,016.99	8,013.43	266.57	266.65	266.61
ໄຕມາດ 4/2011	8,014.46	8,016.90	8,015.68	259.97	260.06	260.02
ໄຕມາດ 1/2012	8,003.56	8,006.44	8,005.00	259.36	259.43	259.40
ໄຕມາດ 2/2012	8,006.93	8,008.79	8,007.86	256.95	257.26	257.11
ໄຕມາດ 3/2012	8,013.92	8,014.84	8,014.38	256.16	255.85	256.01
ໄຕມາດ 4/2012	8,000.22	8,002.76	8,001.49	261.22	261.09	261.16
ໄຕມາດ 1/2013	7,897.90	7,904.22	7,901.06	265.12	264.92	265.02
ໄຕມາດ 2/2013	7,692.53	7,691.30	7,691.92	258.72	258.50	258.61
ໄຕມາດ 3/2013	7,815.12	7,939.30	7,877.21	249.97	255.04	252.51
ໄຕມາດ 4/2013	7,935.95	8,007.74	7,971.84	251.61	254.01	252.81
ໄຕມາດ 1/2014	8,029.33	8,055.14	8,042.23	247.44	252.11	249.77
ໄຕມາດ 2/2014	8,050.00	8,066.23	8,058.11	249.75	250.83	250.29
ໄຕມາດ 3/2014	8,043.06	8,078.12	8,060.59	251.60	251.70	251.65
ໄຕມາດ 4/2014	8,059.67	8,078.93	8,069.30	248.51	250.67	249.59
ໄຕມາດ 1/2015	8,108.95	8,145.80	8,127.37	250.30	247.48	248.89

ແຫຼ່ງຂໍ້ມູນ: ກົມນະໂຍບາຍເງິນຕາ, ທະນາຄານແຫ່ງ ສປປ ລາວ

ຕາຕະລາງທີ 13. ທີ່ຕັ້ງສຳນັກງານຂອງແຕ່ລະທະນາຄານທຸລະກິດ

ລ/ດ	ຊື່ທະນາຄານທຸລະກິດ	ທີ່ຕັ້ງສຳນັກງານ			ເບີໂທຕິດຕໍ່
		ຖະໜົນ	ບ້ານ	ເມືອງ	
<b>ກຸ່ມທະນາຄານທຸລະກິດລັດ</b>					
1	ທະນາຄານ ການຄ້າຕ່າງປະເທດລາວ ມະຫາຊົນ	ປາງຄຳ	ຊຽງຍືນ	ຈັນທະບູລີ	ນະຄອນຫຼວງວຽງຈັນ (856-21) 213 200
2	ທະນາຄານ ພັດທະນາລາວ	ສຸພານຸວົງ	ສີຫອມ	ຈັນທະບູລີ	ນະຄອນຫຼວງວຽງຈັນ (856-21) 213 300-04
3	ທະນາຄານ ສິ່ງເສີມກະສິກຳ	ໄກສອນພິມວິຫານ	ພະຂາວ	ໄຊທານີ	ນະຄອນຫຼວງວຽງຈັນ (856-21) 713 060
<b>ກຸ່ມທະນາຄານສະເພາະກິດ</b>					
4	ທະນາຄານ ນະໂຍບາຍ	ໄກສອນພິມວິຫານ	ໂພນພະເນົາ	ໄຊເສດຖາ	ນະຄອນຫຼວງວຽງຈັນ (856-21) 264 407-21
<b>ກຸ່ມທະນາຄານທຸລະກິດລັດຮ່ວມທຶນ</b>					
5	ທະນາຄານ ຮ່ວມທຸລະກິດລາວ-ຫວຽດ	ລ້ານຊ້າງ	ຫັດສະດີ	ຈັນທະບູລີ	ນະຄອນຫຼວງວຽງຈັນ (856-21) 251 416
6	ທະນາຄານ ລາວ-ຝລັ່ງ ຈຳກັດ	ລ້ານຊ້າງ	ຫັດສະດີ	ຈັນທະບູລີ	ນະຄອນຫຼວງວຽງຈັນ (856-21) 285 111
7	ທະນາຄານ ລາວຈີນ ຈຳກັດ	ໄກສອນພິມວິຫານ	ໂພນໄຊ	ໄຊເສດຖາ	ນະຄອນຫຼວງວຽງຈັນ (856-21) 418 888
<b>ກຸ່ມທະນາຄານເອກະຊົນ</b>					
8	ທະນາຄານ ຮ່ວມພັດທະນາ ຈຳກັດ	ລ້ານຊ້າງ	ຫັດສະດີ	ຈັນທະບູລີ	ນະຄອນຫຼວງວຽງຈັນ (856-21) 213 531-6
9	ທະນາຄານ ພຶງສະຫວັນ ຈຳກັດ	ໄກສອນພິມວິຫານ	ພະຂາວ	ໄຊທານີ	ນະຄອນຫຼວງວຽງຈັນ (856-21) 212 666
10	ທະນາຄານ ເອັສທີ ຈຳກັດ	ສາມແສນໄທ	ອານຸ	ຈັນທະບູລີ	ນະຄອນຫຼວງວຽງຈັນ (856-21) 241 559-62
11	ທະນາຄານ ອິນໂດຈີນ ຈຳກັດ	23 ສິງຫາ	ໜອງບອນ	ໄຊເສດຖາ	ນະຄອນຫຼວງວຽງຈັນ (856-21) 455 000
12	ທະນາຄານ ບຸຢອງລາວ ຈຳກັດ	ໜອງບອນ	ໂພນໄຊ	ໄຊເສດຖາ	ນະຄອນຫຼວງວຽງຈັນ (856-21) 454 500-2
13	ທະນາຄານ ລາວກໍ່ສ້າງ ຈຳກັດ	ກິດສະໄກ	ໂພນສິນວນ	ສີສັດຕະນາກ	ນະຄອນຫຼວງວຽງຈັນ (856-21) 285 555
14	ທະນາຄານ ມາຣຸຮານ ເຈແປນລາວ ຈຳກັດ	23 ສິງຫາ	ໂພນໄຊ	ໄຊເສດຖາ	ນະຄອນຫຼວງວຽງຈັນ (856-21) 266 000
<b>ກຸ່ມທະນາຄານທຸລະກິດທີ່ເປັນບໍລິສັດລູກຂອງທະນາຄານ ຕ່າງປະເທດ</b>					
15	ທະນາຄານ ເອເອັມແຊັດ (ລາວ) ຈຳກັດ	ລ້ານຊ້າງ	ຫັດສະດີ	ຈັນທະບູລີ	ນະຄອນຫຼວງວຽງຈັນ (856-21) 222 700-703
16	ທະນາຄານ ເອຊີລີດາລາວ ຈຳກັດ	ວົງວຽນດົງປ່າລານ	ໂພນສະຫວັນເໜືອ	ສີສັດຕະນາກ	ນະຄອນຫຼວງວຽງຈັນ (856-21) 264 994
17	ທະນາຄານ ການຄ້າສາກົນລາວ ຈຳກັດ	ຫັດສະດີ	ຫັດສະດີໃຕ້	ຈັນທະບູລີ	ນະຄອນຫຼວງວຽງຈັນ (856-21) 250 388
18	ທະນາຄານ ອາເຮັສບີ ລາວ ຈຳກັດ	ໄກສອນພິມວິຫານ	ໂພນສະອາດ	ໄຊເສດຖາ	ນະຄອນຫຼວງວຽງຈັນ (856-21) 455 116-117
19	ທະນາຄານ ກະສິກອນໄທ ຈຳກັດ	ບຸຣິຈັນ	ໂພນສິນວນ	ສີສັດຕະນາກ	ນະຄອນຫຼວງວຽງຈັນ (856-21) 410 885
<b>ສາຂາທະນາຄານທຸລະກິດຕ່າງປະເທດ</b>					
20	ທະນາຄານ ກຸງເທບ ຈຳກັດ (ມະຫາຊົນ) ສາຂານະຄອນຫຼວງວຽງຈັນ	ລ້ານຊ້າງ	ສີສະເກດ	ຈັນທະບູລີ	ນະຄອນຫຼວງວຽງຈັນ (856-21) 213 560
21	ທະນາຄານ ກຸງໄທ ຈຳກັດ(ມະຫາຊົນ) ສາຂານະຄອນຫຼວງວຽງຈັນ	ລ້ານຊ້າງ	ຊຽງຍືນ	ຈັນທະບູລີ	ນະຄອນຫຼວງວຽງຈັນ (856-21) 213 480
22	ທະນາຄານ ກຸງສີອະຍຸດທະຍາ ຈຳກັດ (ມະຫາຊົນ) ສາຂານະຄອນຫຼວງວຽງຈັນ	ລ້ານຊ້າງ	ຫັດສະດີ	ຈັນທະບູລີ	ນະຄອນຫຼວງວຽງຈັນ (856-21) 213 521
23	ທະນາຄານ ທະຫານໄທ ຈຳກັດ (ມະຫາຊົນ) ສາຂານະຄອນຫຼວງວຽງຈັນ	ສາມແສນໄທ	ສີຫອມ	ຈັນທະບູລີ	ນະຄອນຫຼວງວຽງຈັນ (856-21) 216 486
24	ທະນາຄານ ໄທພານິດ ຈຳກັດ (ມະຫາຊົນ) ສາຂານະຄອນຫຼວງວຽງຈັນ	ລ້ານຊ້າງ	ສີສະເກດ	ຈັນທະບູລີ	ນະຄອນຫຼວງວຽງຈັນ (856-21) 213 500
25	ທະນາຄານ ພາບລິກ ສາຂານະຄອນຫຼວງວຽງຈັນ	ຕະຫຼາດເຊົ້າ	ຫັດສະດີໃຕ້	ຈັນທະບູລີ	ນະຄອນຫຼວງວຽງຈັນ (856-21) 223 394
26	ທະນາຄານ ພາບລິກ ສາຂາ ສີໂຄ	ຫຼວງພະບາງ	ວາທ່າ	ສີໂຄຕະບອງ	ນະຄອນຫຼວງວຽງຈັນ (856-21) 219 868
27	ທະນາຄານ ພາບລິກ ສາຂາ ສະຫວັນນະເຂດ	ສີສະຫວ່າງວິງ	ສຸນັນທາ	ໄກສອນພິມວິຫານ	ສະຫວັນນະເຂດ (856-41) 252 131
28	ທະນາຄານ ກຸງສີອາຍຸດທະຍາ ຈຳກັດ (ມະຫາຊົນ) ສາຂາສະຫວັນນະເຂດ	ສີສະຫວ່າງວິງ	ສຸນັນທາ	ໄກສອນພິມວິຫານ	ສະຫວັນນະເຂດ (856-41) 252 360
29	ທະນາຄານ ຫຸ້ນສ່ວນການຄ້າທະຫານ ສາຂາລາວ	ໄກສອນ	ໂພນສະອາດ	ໄຊເສດຖາ	ນະຄອນຫຼວງວຽງຈັນ (856-21) 990 901
30	ທະນາຄານ ອຸດສະຫະກຳ ແລະ ການຄ້າຈີນ ຈຳກັດ ສາຂານະຄອນຫຼວງ (ໄອຊີບີຊີ)	ລ້ານຊ້າງ	ຫັດສະດີ	ຈັນທະບູລີ	ນະຄອນຫຼວງວຽງຈັນ (856-21) 258 888
31	ທະນາຄານ ອຸດສາຫະກຳ - ການຄ້າ ຫວຽດນາມ ສາຂາລາວ (Vietinbank)	ຂຸນບູລິມ	ວັດຈັນ	ຈັນທະບູລີ	ນະຄອນຫຼວງວຽງຈັນ (856-21) 263 997
32	ທະນາຄານ ການຄ້າໄຊງ່ອນ-ຮ້າໂນ້ຍ (ມະຫາຊົນ) ສາຂາລາວ		ໂພນກຸງ	ປາກເຊ	ຈຳປາສັກ (856-31) 257 167
33	ທະນາຄານ ພາບລິກ ຈຳກັດ ສາຂາປາກເຊ	13 ໃຕ້	ໂພນສະຫວັນ	ປາກເຊ	ຈຳປາສັກ (856-31) 218 111
34	ທະນາຄານ ເມແບັງ ສາຂາລາວ	ລ້ານຊ້າງ	ຫັດສະດີ	ຈັນທະບູລີ	ນະຄອນຫຼວງວຽງຈັນ (856-21) 263 100
35	ທະນາຄານ CIMB Thai ສາຂາວຽງຈັນ	ລ້ານຊ້າງ	ຫັດສະດີ	ຈັນທະບູລີ	ນະຄອນຫຼວງວຽງຈັນ (856-21) 255 355
36	ທະນາຄານ ຄາເທ ຢູໄນເຕັດ ສາຂານະຄອນຫຼວງວຽງຈັນ	ຂຸນບູລິມ	ຫັດສະດີ	ຈັນທະບູລີ	ນະຄອນຫຼວງວຽງຈັນ (856-21) 255 688
37	ທະນາຄານ ຫຸ້ນສ່ວນການຄ້າໄຊງ່ອນເທືອງຕິນ ສາຂາລາວ (Sacombank)	ແຫ່ງບຸນ	ຫາຍໂສກ	ຈັນທະບູລີ	ນະຄອນຫຼວງວຽງຈັນ (856-21) 265 726
38	ທະນາຄານ ແຫ່ງປະເທດຈີນ ຈຳກັດ ສາຂານະຄອນຫຼວງວຽງຈັນ	ຄູວຽງ	ໜອງຈັນ	ສີສັດຕະນາກ	ນະຄອນຫຼວງວຽງຈັນ (856-21) 228 888
39	ທະນາຄານ ເຟີດ ຄອມເມີໂຊ ຈຳກັດ ສາຂານະຄອນຫຼວງວຽງຈັນ	23 ສິງຫາ	ໂພນໄຊ	ໄຊເສດຖາ	ນະຄອນຫຼວງວຽງຈັນ (856-21) 415 318

ແຫຼ່ງຂໍ້ມູນ: ກົມນະໂຍບາຍເງິນຕາ, ທະນາຄານແຫ່ງ ສປປ ລາວ

**ທະນາຄານແຫ່ງ ສປປ ລາວ, ຖະໜົນ ຢອນເນ, ຕູ້ໂປສະນີ 19**  
**ໂທ: (856-21) 213109-110, ແຟັກ: (856-21) 213108**