



ສາທາລະນະລັດ ປະຊາທິປະໄຕ ປະຊາຊົນລາວ
ສົນຕິພາບ ເອກະລາດ ປະຊາທິປະໄຕ ເອກະພາບ ວັດທະນະຖາວອນ

ບົດລາຍງານເສດຖະກິດ

ປະຈຳໄຕມາດ ທີ 4 ຂອງປີ 2014

ທະຫາຄາໝແຫ່ງ ສປປ ລາວ

ສາລະບານ

I.	ການຂະຫຍາຍຕົວຂອງເສດຖະກິດ ສປປ ລາວ ປະຈຳໄຕມາດທີ 4 ຂອງປີ 2014.....	1
1.1	ສະພາບລວມ.....	1
1.2	ອັດຕາເງິນເຟີ້	1
II.	ຂະແໜງການເງິນ-ເງິນຕາ.....	2
2.1	ນະໂຍບາຍເງິນຕາ ແລະ ອັດຕາແລກປ່ຽນ	2
1.	ນະໂຍບາຍເງິນຕາ.....	2
2.	ນະໂຍບາຍອັດຕາແລກປ່ຽນ.....	2
2.2	ຖານເງິນຕາ	2
2.3	ປະລິມານເງິນ (M2)	3
2.4	ການຄຸ້ມຄອງທະນາຄານທຸລະກິດ ແລະ ສະຖາບັນການເງິນ	4
2.5	ອັດຕາດອກເບ້ຍ.....	4
2.6	ເງິນຝາກ	5
2.7	ສິນເຊື່ອ.....	6
2.8	ສະພາບການຊື້-ຂາຍໃນຕະຫຼາດຫຼັກຊັບ.....	6
III.	ດຸນການຊຳລະກັບຕ່າງປະເທດ.....	6
3.1	ດຸນການຊຳລະລວມ	6
1)	ດຸນບັນຊີຊຳລະປົກກະຕິ.....	7
2)	ດຸນບັນຊີທຶນ ແລະ ການເງິນ.....	8
IV.	ທ່າອ່ຽງທາງດ້ານເສດຖະກິດຂອງ ສປປ ລາວ ໃນໄຕມາດທີ 1 ຂອງປີ 2015.....	8

ທະບາຄາບແຫ່ງ ສປປ ລາວ

ສາລະບານຮູບ

ຮູບທີ 1. ໂຄງປະກອບຂອງອັດຕາເງິນເຟີ້	1
ຮູບທີ 2. ອັດຕາແລກປ່ຽນ.....	2
ຮູບທີ 3. ຖານເງິນຕາ.....	3
ຮູບທີ 4.ປະລິມານເງິນ M2	3
ຮູບທີ 5. ອັດຕາດອກເບ້ຍເງິນຝາກກຳນົດ 12 ເດືອນ	4
ຮູບທີ 6. ອັດຕາດອກເບ້ຍເງິນກູ້ກຳນົດ 1 ປີ.....	5
ຮູບທີ 7. ເງິນຝາກຂອງທະນາຄານທຸລະກິດທົ່ວລະບົບ.....	5
ຮູບທີ 8. ສິນເຊື້ອຂອງທະນາຄານທຸລະກິດ (ແຍກຕາມຂະແໜງການ)	6
ຮູບທີ 9. ດຸນການຊຳລະກັບຕ່າງປະເທດ.....	7
ຮູບທີ 10. ດຸນການຄ້າ.....	8

ທະນາຄານແຫ່ງ ສປປ ລາວ

ສາລະບານຮູບ

ຕາຕະລາງທີ 1: ດັດຊະນີລາຄາການຊົມໃຊ້ຂອງຄົວເຮືອນແບ່ງຕາມໝວດສິນຄ້າ.....	9
ຕາຕະລາງທີ 2: ດັດຊະນີລາຄາການຊົມໃຊ້ຂອງຄົວເຮືອນແບ່ງຕາມພາກ	9
ຕາຕະລາງທີ 3: ດັດຊະນີການຊົມໃຊ້ໃນຄົວເຮືອນ	10
ຕາຕະລາງທີ 4: ອັດຕາເງິນເຟີ້ (%)	10
ຕາຕະລາງທີ 5: ອັດຕາແລກປ່ຽນສະເລ່ຍທະນາຄານທຸລະກິດ ແລະ ຕະຫຼາດ.....	11
ຕາຕະລາງທີ 6: ຖານະການເງິນຂອງທະນາຄານແຫ່ງ ສປປ ລາວ (ຕື້ກີບ)	12
ຕາຕະລາງທີ 7: ຖານະການເງິນຂອງທະນາຄານທຸລະກິດ (ຕື້ກີບ).....	13
ຕາຕະລາງທີ 8: ຖານະການເງິນຂອງລະບົບທະນາຄານ (ຕື້ກີບ).....	14
ຕາຕະລາງທີ 9: ຊັບສິນຂອງທະນາຄານທຸລະກິດ (ຕື້ກີບ)	15
ຕາຕະລາງທີ 10: ອັດຕາດອກເບ້ຍສະເລ່ຍຂອງທະນາຄານທຸລະກິດ (% ການປ່ຽນແປງ).....	16
ຕາຕະລາງທີ 11: ຍອດເງິນຝາກຂອງທະນາຄານທຸລະກິດ (ຕື້ກີບ)	17
ຕາຕະລາງທີ 12: ສິນເຊື່ອຂອງທະນາຄານທຸລະກິດ (ຕື້ກີບ).....	18
ຕາຕະລາງທີ 13: ດຸນການຊໍາລະກັບຕ່າງປະເທດ (ລ້ານໂດລາສະຫະລັດ).....	19
ຕາຕະລາງທີ 14: ດຸນການຄ້າຕ່າງປະເທດ (ລ້ານໂດລາສະຫະລັດ)	20
ຕາຕະລາງທີ 15: ທີ່ຕັ້ງສໍານັກງານຂອງແຕ່ລະທະນາຄານທຸລະກິດ	21

ທະນາຄານແຫ່ງ ສປປ ລາວ

ບົດນຳ

ໃນບົດລາຍງານເສດຖະກິດປະຈຳໄຕມາດ ແມ່ນການສັງລວມຂໍ້ມູນພື້ນຖານທາງດ້ານເສດຖະກິດ ແລະ ສະຖິຕິເງິນຕາຂອງຂະແໜງການທະນາຄານ ຊຶ່ງກົມນະໂຍບາຍເງິນຕາ ທະນາຄານແຫ່ງ ສປປ ລາວ ໄດ້ເກັບກຳສັງລວມແລ້ວນຳມາຈັດພິມປຶ້ມບົດລາຍງານເສດຖະກິດນີ້ຂຶ້ນ ເພື່ອໃຫ້ສັງຄົມໄດ້ນຳໃຊ້ຕາມຄວາມຈຳເປັນ ແລະ ຕ້ອງການຂອງແຕ່ລະພາກສ່ວນ.

ເຖິງຢ່າງໃດກໍຕາມ, ມີບາງຂໍ້ມູນໃນບົດລາຍງານສະບັບນີ້ ຍັງເປັນຕົວເລກຄາດຄະເນເບື້ອງຕົ້ນ ແລະ ອາດມີຂໍ້ຂາດຕົກບົກຟ່ອງ. ສະນັ້ນ, ຂ້າພະເຈົ້າຕາງໜ້າກົມນະໂຍບາຍເງິນຕາທະນາຄານແຫ່ງ ສປປ ລາວ ຈຶ່ງຂໍອະໄພມາຍັງທຸກໆທ່ານໃນທີ່ນີ້ດ້ວຍ. ພ້ອມນີ້, ຂໍຮັບເອົາຄຳຕິຊົມຕ່າງໆຈາກທ່ານຜູ້ຊົມໃຊ້ດ້ວຍຄວາມຈິງໃຈ ເພື່ອການປັບປຸງບົດລາຍງານສະຖິຕິເງິນຕາສະບັບຕໍ່ໄປໃຫ້ມີຄວາມສົມບູນຍິ່ງຂຶ້ນ.

ຫົວໜ້າກົມນະໂຍບາຍເງິນຕາ



ທະນາຄານແຫ່ງ ສປປ ລາວ

ຄໍາຫຍໍ້:

ທຫລ:	ທະນາຄານແຫ່ງ ສປປ ລາວ
ທທກ:	ທະນາຄານທຸລະກິດ
ງຕຕ:	ເງິນຕາຕ່າງປະເທດ

I. ການຂະຫຍາຍຕົວຂອງເສດຖະກິດ ສປປ ລາວ ປະຈຳໄຕມາດທີ 4 ຂອງປີ 2014

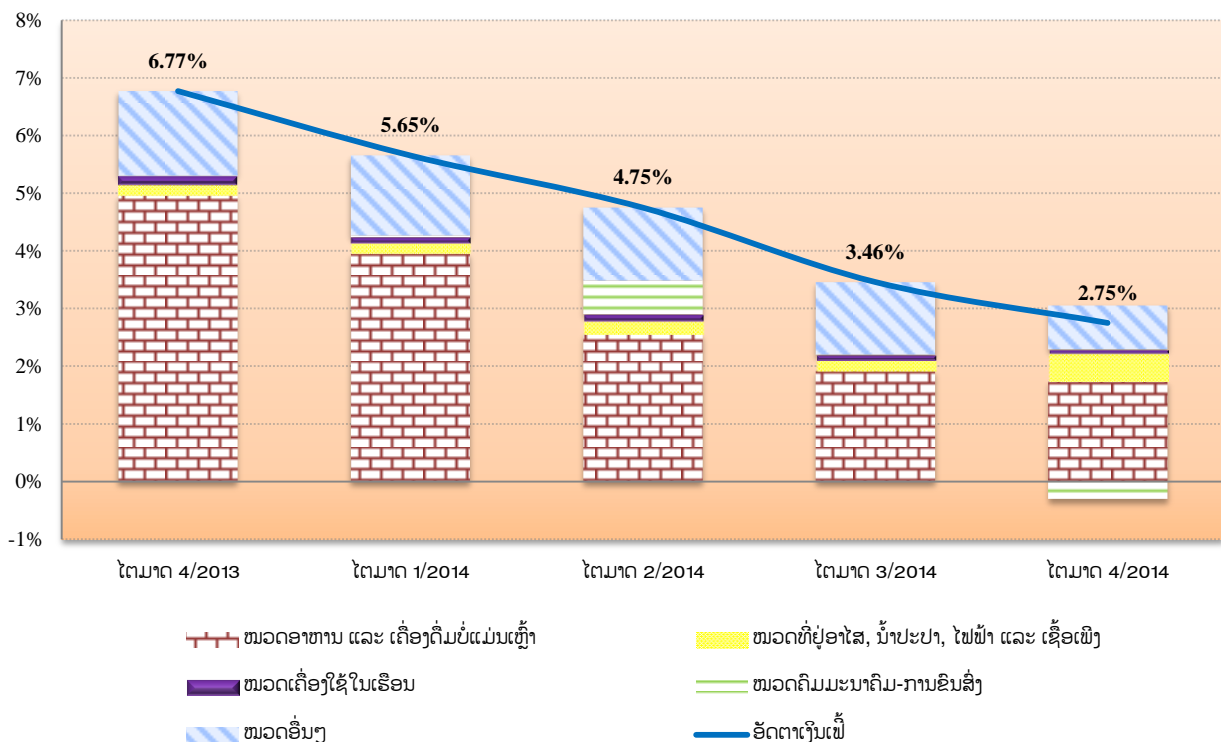
1.1 ສະພາບລວມ

ໃນໄຕມາດທີ 4 ຂອງປີ 2014, ເສດຖະກິດຂອງ ສປປ ລາວ ສືບຕໍ່ຂະຫຍາຍຕົວ ຍ້ອນການລົງທຶນໂດຍກົງ ຈາກຕ່າງປະເທດ ເປັນຕົ້ນໃນຂະແໜງການກໍ່ສ້າງ ແລະ ຂະແໜງການຄ້າຂາຍຍົກ-ຂາຍຍ່ອຍ; ອັດຕາເງິນເຟີ້ສະເລ່ຍ ຢູ່ໃນລະດັບ 2,75%; ສະເຖຍລະພາບເງິນຕາແຫ່ງຊາດມີຄວາມໝັ້ນທ່ຽງ, ປະລິມານເງິນ (M2) ເພີ່ມຂຶ້ນ 8,85% ທຽບໃສ່ໄຕມາດຜ່ານມາ; ຄັງສຳຮອງເງິນຕາຕ່າງປະເທດ ສາມາດຮັບການນຳເຂົ້າໄດ້ 4,65 ເດືອນ; ເງິນກີບ ອ່ອນຄ່າ 0,25% ທຽບເງິນໂດລາສະຫະລັດ; ຊັບສິນຂອງທະນາຄານທຸລະກິດ ເພີ່ມຂຶ້ນ 6,61; ເງິນຝາກ ເພີ່ມຂຶ້ນ 8,90% ແລະ ສິນເຊື່ອ ເພີ່ມຂຶ້ນ 5,32% ທຽບໃສ່ໄຕມາດຜ່ານມາ. ພ້ອມກັນນັ້ນ, ການເຄື່ອນໄຫວຂອງບັນດາທະນາຄານທຸລະກິດ, ສະຖາບັນການເງິນຈຸລະພາກ ແລະ ຕະຫຼາດຫຼັກຊັບ ຂະຫຍາຍຕົວຢ່າງຕໍ່ເນື່ອງ ຊຶ່ງມາຮອດທ້າຍປີ 2014, ທະນາຄານທຸລະກິດ ມີຈຳນວນທັງໝົດ 37 ແຫ່ງ, ສະຖາບັນການເງິນຈຸລະພາກ 123 ແຫ່ງ ແລະ ບໍລິສັດຈິດ ທະບຽນຢູ່ຕະຫຼາດຫຼັກຊັບ 4 ບໍລິສັດ.

1.2 ອັດຕາເງິນເຟີ້

ໃນໄຕມາດທີ 4 ຂອງປີ 2014, ອັດຕາເງິນເຟີ້ສະເລ່ຍ ຢູ່ໃນລະດັບ 2,75% ຫຼຸດລົງຈາກ 3,46% ຂອງໄຕມາດ ຜ່ານມາ ສາເຫດຍ້ອນລາຄານ້ຳມັນເຊື້ອໄຟພາຍໃນປະເທດຫຼຸດລົງ ເຮັດໃຫ້ໝວດຄົມມະນາຄົມ ແລະ ການຂົນສົ່ງ ຫຼຸດລົງຈາກ 0,01% ມາເປັນ -1,24%; ໝວດອາຫານ ແລະ ເຄື່ອງດື່ມບໍ່ແມ່ນເຫຼົ້າ ຫຼຸດລົງຈາກ 5,27% ມາເປັນ 4,79% ທຽບໃສ່ໄຕມາດຜ່ານມາ (ຕາຕະລາງທີ 1).

ຮູບທີ 1. ໂຄງປະກອບຂອງອັດຕາເງິນເຟີ້



ແຫຼ່ງຂໍ້ມູນ: ທະນາຄານແຫ່ງ ສປປ ລາວ, ສູນສະຖິຕິແຫ່ງຊາດ ແລະ ກະຊວງແຜນການ ແລະ ການລົງທຶນ

II. ຂະແໜງການເງິນ-ເງິນຕາ

2.1 ນະໂຍບາຍເງິນຕາ ແລະ ອັດຕາແລກປ່ຽນ

1. ນະໂຍບາຍເງິນຕາ

ທຫລ ສືບຕໍ່ຮັກສາອັດຕາດອກເບ້ຍພື້ນຖານ ໃນລະດັບ 5% ສໍາລັບເງິນກູ້ໄລຍະບໍ່ເກີນ 7 ວັນ, ຮັກສາອັດຕາເງິນແຮຝາກບັງຄັບໄວ້ໃນລະດັບ 5% ສໍາລັບເງິນກີບ ແລະ 10% ສໍາລັບເງິນຕາຕ່າງປະເທດ ແລະ ສືບຕໍ່ຊຸກຍູ້ການເຄື່ອນໄຫວຂອງຕະຫຼາດເປີດຢ່າງເປັນປົກກະຕິ ພ້ອມທັງປະຕິບັດພາລະບົດບາດເປັນຜູ້ໃຫ້ກູ້ແຫຼ່ງສຸດທ້າຍ.

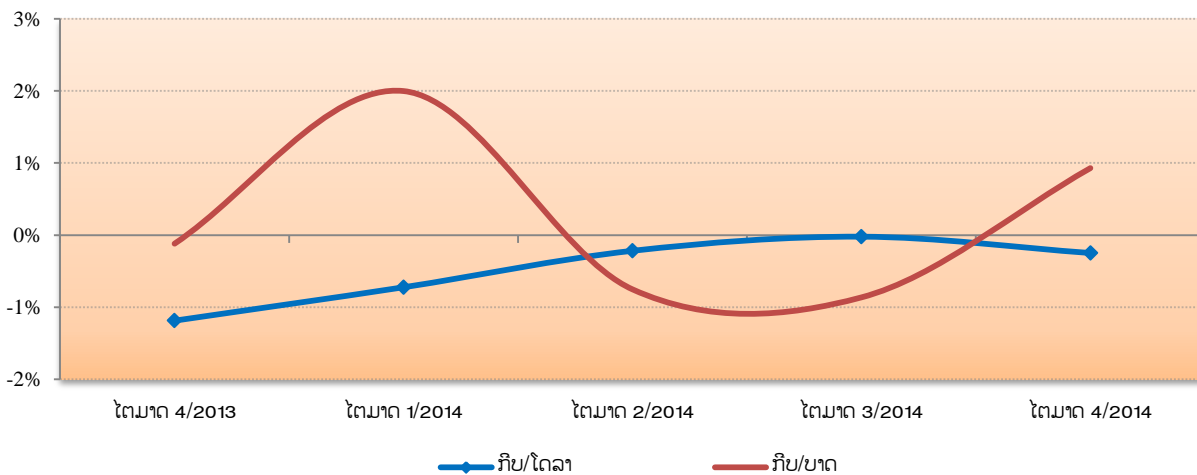
2. ນະໂຍບາຍອັດຕາແລກປ່ຽນ

ທຫລ ໄດ້ສືບຕໍ່ປະຕິບັດນະໂຍບາຍອັດຕາແລກປ່ຽນ ດ້ວຍການກຳນົດອັດຕາແລກປ່ຽນອ້າງອີງປະຈຳວັນ ໃຫ້ແກ່ທະນາຄານທຸລະກິດ ແລະ ຮ້ານແລກປ່ຽນ ເປັນບ່ອນອີງໃນການກຳນົດອັດຕາຊື້-ຂາຍຂອງຕົນ ບໍ່ເກີນ $\pm 0,25\%$

ຜ່ານການຈັດຕັ້ງປະຕິບັດນະໂຍບາຍ ແລະ ມາດຕະການຄືດັ່ງກ່າວເຫັນວ່າ: ໃນໄຕມາດທີ 4 ຂອງປີ 2014, ອັດຕາແລກປ່ຽນສະເລ່ຍທົ່ວລະບົບ ເງິນກີບທຽບເງິນໂດລາສະຫະລັດ ອ່ອນຄ່າ 0,25% ຈາກ 8.049,24 ກີບ/ໂດລາສະຫະລັດ ມາເປັນ 8.069,30 ກີບ/ໂດລາສະຫະລັດ, ສ່ວນເງິນກີບທຽບເງິນບາດ ແຂງຄ່າ 0,93% ຈາກ 251,91 ກີບ/ບາດ ມາເປັນ 249.59 ກີບ/ບາດ ທຽບໃສ່ໄຕມາດຜ່ານມາ. ຖ້າທຽບໃສ່ໄຕມາດທີ 4 ຂອງປີ 2013 ເງິນກີບທຽບເງິນໂດລາສະຫະລັດ ອ່ອນຄ່າ 1,21% ແລະ ເງິນກີບທຽບເງິນບາດ ແຂງຄ່າ 1,29% (ຮູບທີ 2).

ຮູບທີ 2. ການເໜັງຕີງອັດຕາແລກປ່ຽນ

(ໄຕມາດທຽບໄຕມາດ)

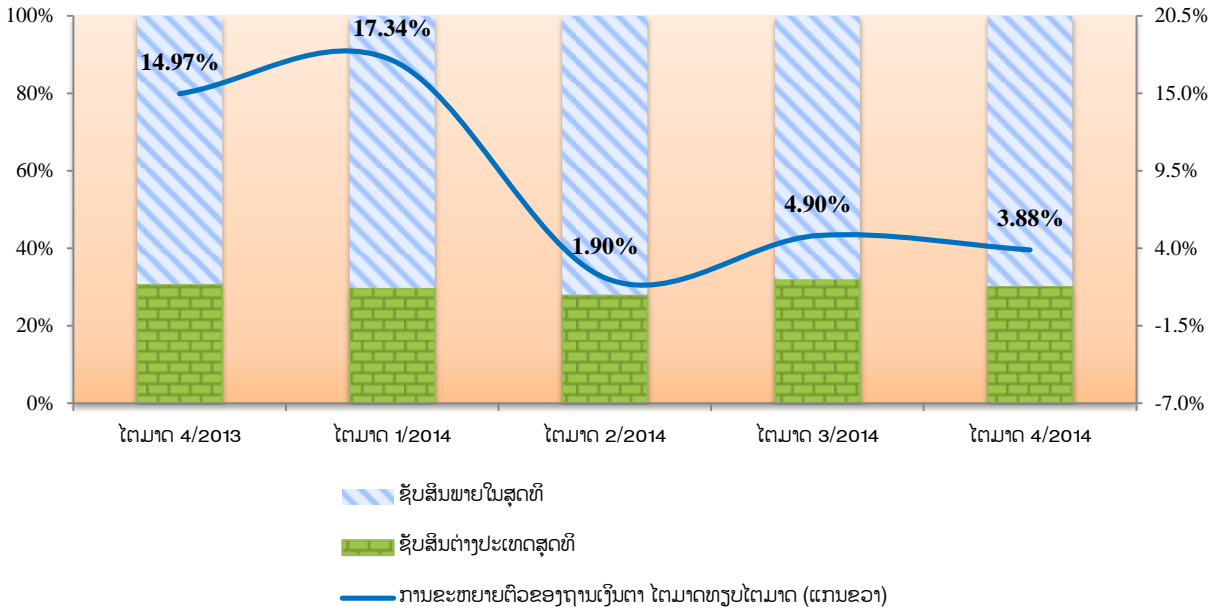


ແຫຼ່ງຂໍ້ມູນ: ທະນາຄານແຫ່ງ ສປປ ລາວ

2.2 ຖານເງິນຕາ

ຖານເງິນຕາ ເພີ່ມຂຶ້ນ 3,88% ທຽບໃສ່ໄຕມາດຜ່ານມາ ສາເຫດຍ້ອນຊັບສິນພາຍໃນສຸດທິ ເພີ່ມຂຶ້ນ 6,49% ໂດຍສະເພາະສິນເຊື່ອໃຫ້ພາກສ່ວນເສດຖະກິດ ແລະ ສິນເຊື່ອໃຫ້ສະຖາບັນການເງິນ ເພີ່ມຂຶ້ນ 4,84% ແລະ 2,73% ຕາມລຳດັບ (ຮູບທີ 3).

ຮູບທີ 3. ຖານເງິນຕາ



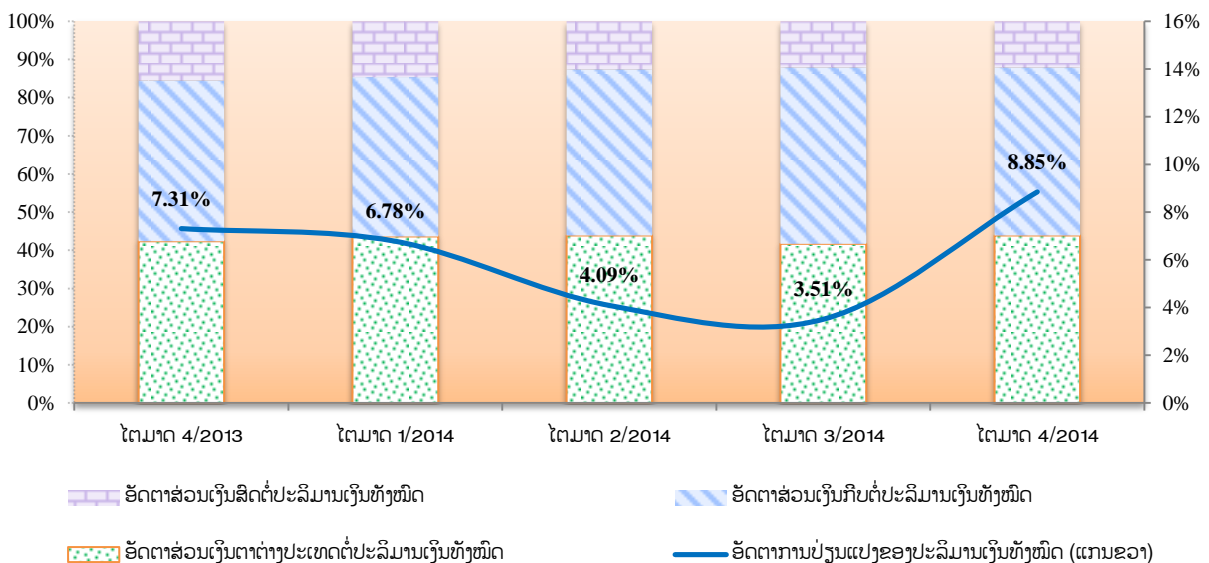
ແຫຼ່ງຂໍ້ມູນ: ທະນາຄານແຫ່ງ ສປປ ລາວ

2.3 ປະລິມານເງິນ (M2)

ປະລິມານເງິນ (M2) ເພີ່ມຂຶ້ນ 8,85% ທຽບໃສ່ໄຕມາດຜ່ານມາ ສາເຫດດັ່ງກ່າວຍ້ອນການປ່ອຍສິນເຊື້ອໃຫ້ພາກສ່ວນເສດຖະກິດ ໂດຍສະເພາະສິນເຊື້ອໃຫ້ພາກເອກະຊົນ ເພີ່ມຂຶ້ນ 5,34% ບວກກັບກະແສເງິນໄຫຼເຂົ້າຈາກຕ່າງປະເທດ ຊຶ່ງມາຈາກການລະດົມທຶນຂອງລັດຖະບານ ແລະ ລັດວິສາຫະກິດໄຟຟ້າລາວ ມະຫາຊົນ (ຕາຕະລາງທີ 8).

ອົງປະກອບຂອງປະລິມານເງິນປະກອບມີ: ເງິນຝາກເປັນສະກຸນເງິນກີບ 44,05%, ເງິນຝາກເປັນສະກຸນເງິນຕາຕ່າງປະເທດ 43,87% ແລະ ເງິນສົດຢູ່ໃນຂອດຈໍລະຈອນ 12,07% (ຮູບທີ 4).

ຮູບທີ 4. ປະລິມານເງິນ M2



ແຫຼ່ງຂໍ້ມູນ: ທະນາຄານແຫ່ງ ສປປ ລາວ

2.4 ການຄຸ້ມຄອງທະນາຄານທຸລະກິດ ແລະ ສະຖາບັນການເງິນ

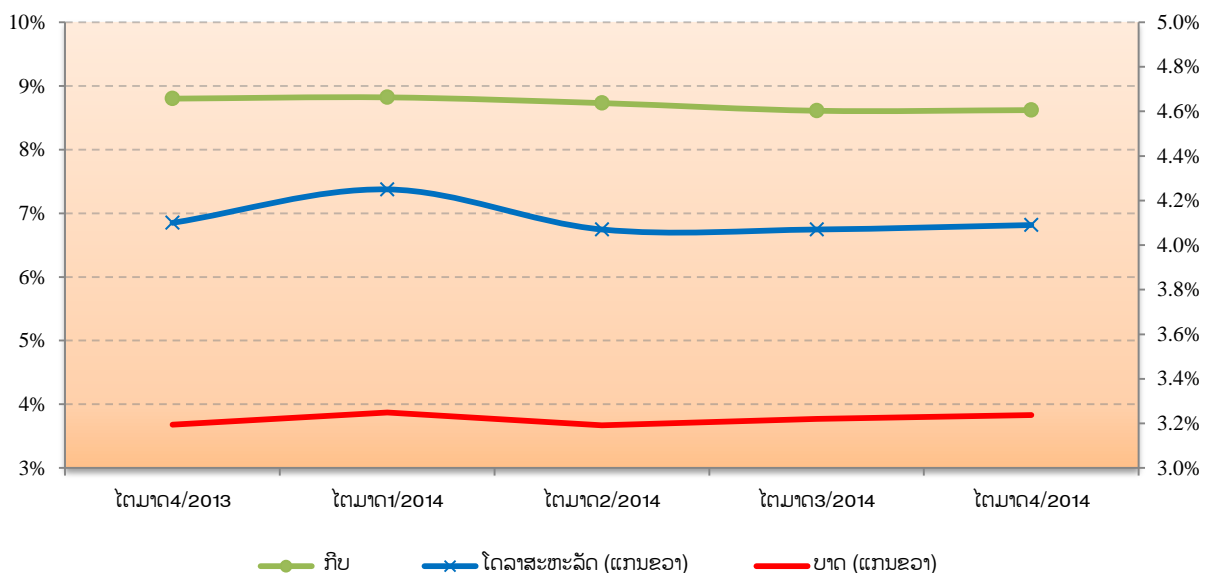
ເພື່ອຮັບປະກັນຄວາມໝັ້ນຄົງ-ເຂັ້ມແຂງ ແລະ ກະກຽມຄວາມພ້ອມໃນການເຊື່ອມໂຍງພາກພື້ນ ແລະ ສາກົນ ຂອງທະນາຄານທຸລະກິດ, ທຫລ ໄດ້ສືບຕໍ່ເອົາໃຈໃສ່ວຽກງານການຄຸ້ມຄອງ ແລະ ກວດກາການເຄື່ອນໄຫວຂອງ ບັນດາທະນາຄານທຸລະກິດ ໂດຍນຳໃຊ້ຫຼັກການ CAMELs ແລະ Basel I. ພ້ອມນັ້ນໄດ້ຄົ້ນຄວ້າຫັນລະບົບການ ຄຸ້ມຄອງທະນາຄານທຸລະກິດໄປສູ່ການຄຸ້ມຄອງຕາມຫຼັກການ Basel II ແລະ ຄຸ້ມຄອງຕາມຄວາມສ່ຽງ.

ໃນໄຕມາດທີ 4 ຂອງປີ 2014, ທະນາຄານທຸລະກິດ ເພີ່ມຂຶ້ນ 2 ແຫ່ງຄື: ທະນາຄານ ກະສິກອນໄທ ຈຳກັດ ແລະ ທະນາຄານ ຄາເທປູໄນເຕັດ ສາຂານະຄອນຫຼວງວຽງຈັນ ເຮັດໃຫ້ທະນາຄານທຸລະກິດມີຈຳນວນທັງໝົດ 37 ແຫ່ງ, 89 ສາຂາ, 423 ໜ່ວຍບໍລິການ, 23 ໜ່ວຍແລກປ່ຽນ, ແລະ ຕູ້ ATM 865 ໜ່ວຍ. ສ່ວນສະຖາບັນການເງິນ ເພີ່ມຂຶ້ນເປັນ 123 ແຫ່ງ. ໃນນັ້ນ, ສະຖາບັນການເງິນທີ່ຮັບເງິນຝາກມີ 13 ແຫ່ງ, ສະຖາບັນການເງິນທີ່ບໍ່ຮັບເງິນຝາກ 31 ແຫ່ງ, ສະຫະກອນສິນເຊື່ອ ແລະ ເງິນຝາກປະຢັດ 23 ແຫ່ງ, ໂຮງຊວດຈຳ 32 ແຫ່ງ, ບໍລິສັດເຊົ່າສິນເຊື່ອ 16 ແຫ່ງ, ບໍລິສັດຕົວແທນໂອນເງິນດ່ວນ 5 ແຫ່ງ, ສະຖາບັນເງິນຝາກໄປສະນີລາວ 1 ແຫ່ງ, ແລະ ສະຫະກອນອອມ ຊັບພະນິກງານ 2 ແຫ່ງ.

2.5 ອັດຕາດອກເບ້ຍ

ໃນໄຕມາດນີ້ ອັດຕາດອກເບ້ຍເງິນຝາກມີກຳນົດ 12 ເດືອນສະເລ່ຍທີ່ວລະບົບທະນາຄານ ໄດ້ມີການປັບຂຶ້ນ ອັດຕາດອກເບ້ຍເງິນຝາກທຸກສະກຸນຄື: ສະກຸນເງິນກີບ ເພີ່ມຂຶ້ນຈາກ 8,61% ມາເປັນ 8,62%, ສະກຸນເງິນບາດ ເພີ່ມຂຶ້ນຈາກ 3,77% ມາເປັນ 3,83% ແລະ ສະກຸນເງິນໂດລາ ເພີ່ມຂຶ້ນຈາກ 4,07% ມາເປັນ 4,09% (ຮູບທີ 5).

ຮູບທີ 5. ອັດຕາດອກເບ້ຍເງິນຝາກກຳນົດ 12 ເດືອນ

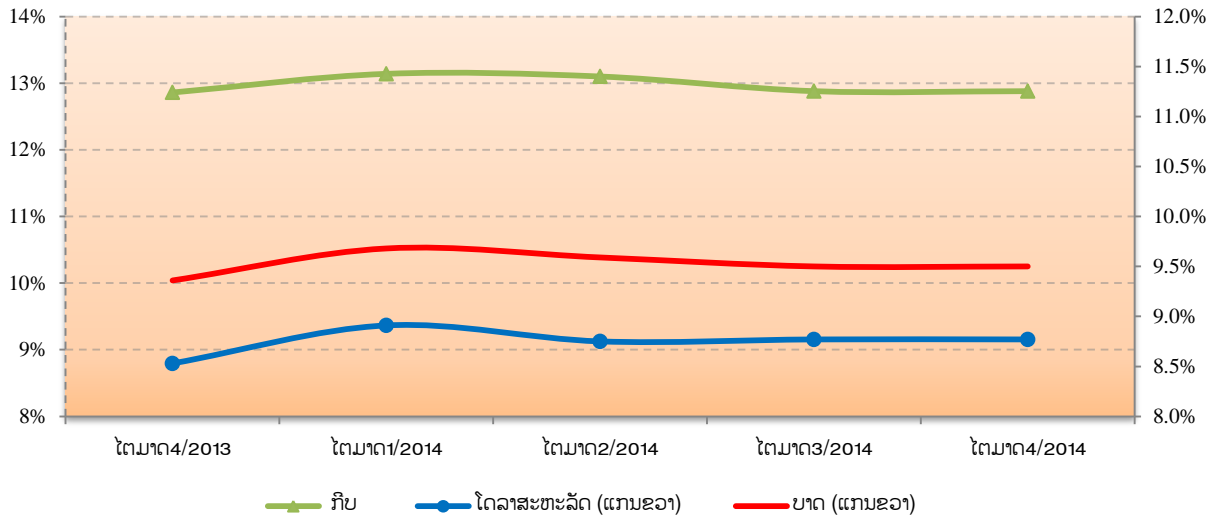


ແຫຼ່ງຂໍ້ມູນ: ທະນາຄານແຫ່ງ ສປປ ລາວ

ທະນາຄານແຫ່ງ ສປປ ລາວ

ອັດຕາດອກເບ້ຍເງິນກຸ້ມກຳນົດ 1 ປີ ສະເລ່ຍທົ່ວລະບົບທະນາຄານ ສະກຸນເງິນກີບ ຫຼຸດລົງຈາກ 12,88% ມາເປັນ 12,86%, ສ່ວນສະກຸນເງິນບາດ ແລະ ສະກຸນເງິນໂດລາ ເພີ່ມຂຶ້ນຈາກ 9,50% ມາເປັນ 9,64% ແລະ 8,77% ມາເປັນ 8,86% ຕາມລຳດັບ (ຮູບທີ 6).

ຮູບທີ 6. ອັດຕາດອກເບ້ຍເງິນກຸ້ມກຳນົດ 1 ປີ

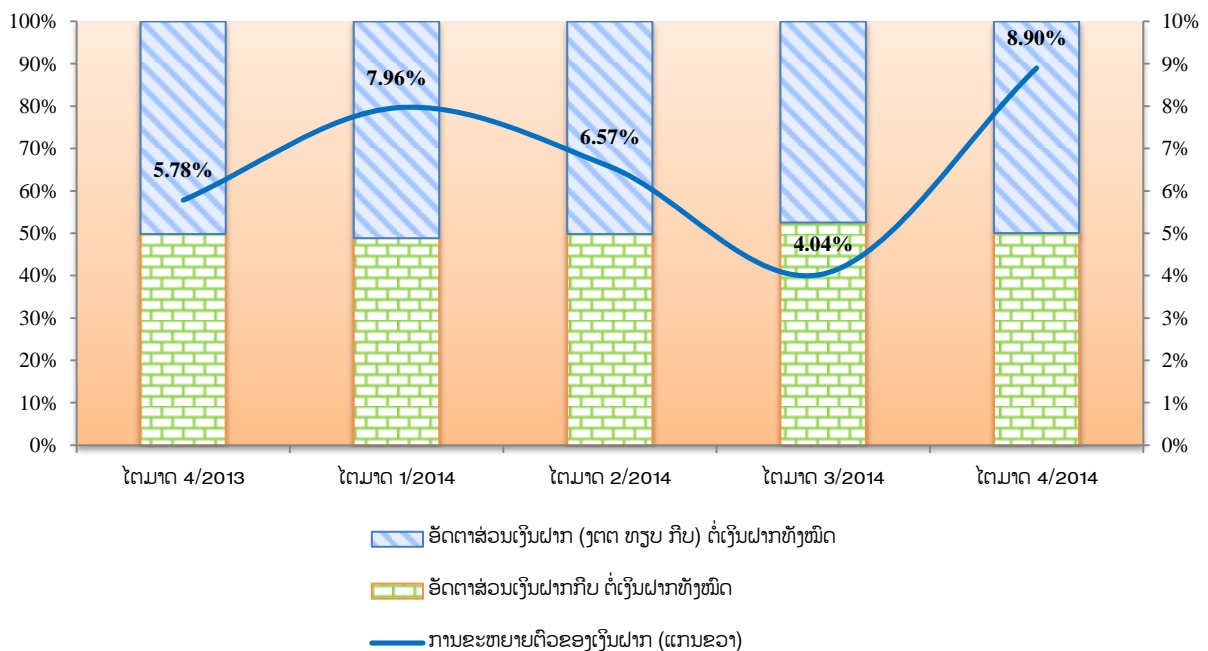


ແຫຼ່ງຂໍ້ມູນ: ທະນາຄານແຫ່ງ ສປປ ລາວ

2.6 ເງິນຝາກ

ເງິນຝາກຂອງທະນາຄານທຸລະກິດ ເພີ່ມຂຶ້ນ 8,90% (ບໍ່ລວມເງິນຝາກຂອງຜູ້ທີ່ບໍ່ຕັ້ງຢູ່ລາວ). ໃນນັ້ນ, ເງິນຝາກສະກຸນເງິນກີບ ເພີ່ມຂຶ້ນ 3,85%, ກວມອັດຕາສ່ວນ 50,10% ແລະ ສະກຸນເງິນຕາຕ່າງປະເທດ ເພີ່ມຂຶ້ນ 14,48%, ກວມເອົາ 49,90% ຂອງເງິນຝາກທັງໝົດ (ຮູບທີ 7).

ຮູບທີ 7. ເງິນຝາກຂອງທະນາຄານທຸລະກິດທົ່ວລະບົບ

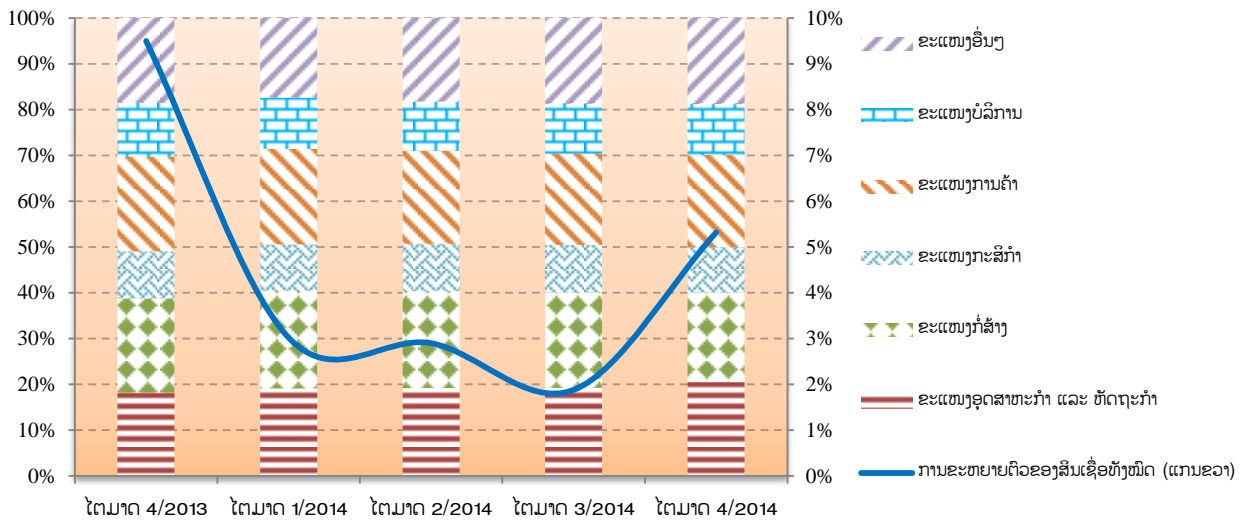


ແຫຼ່ງຂໍ້ມູນ: ທະນາຄານແຫ່ງ ສປປ ລາວ

2.7 ສິນເຊື້ອ

ສິນເຊື້ອຂອງທະນາຄານທຸລະກິດ ເພີ່ມຂຶ້ນ 5,32% ທຽບກັບໄຕມາດຜ່ານມາ. ໃນນັ້ນ, ສິນເຊື້ອທີ່ຂະຫຍາຍຕົວຫຼາຍກ່ວາໜູ່ແມ່ນ ຂະແໜງອຸດສາຫະກຳ ແລະ ຫັດຖະກຳ ກວມອັດຕາສ່ວນ 20,47%, ຂະແໜງການຄ້າ 20,13%, ຂະແໜງກໍ່ສ້າງ 19,58%, ຂະແໜງອື່ນໆ 18,83%¹, ຂະແໜງບໍລິການ 11,08% ແລະ ຂະແໜງກະສິກຳ 9,91% ຕາມລຳດັບ (ຮູບທີ 8).

ຮູບທີ 8. ສິນເຊື້ອຂອງທະນາຄານທຸລະກິດ (ແຍກຕາມຂະແໜງການ)



ແຫຼ່ງຂໍ້ມູນ: ທະນາຄານແຫ່ງ ສປປ ລາວ

2.8 ສະພາບການຊື້-ຂາຍໃນຕະຫຼາດຫຼັກຊັບ

ໃນໄຕມາດທີ 4 ຂອງປີ 2014, ມີບໍລິສັດຈົດທະບຽນໃນຕະຫຼາດຫຼັກຊັບລາວ ຈຳນວນ 4 ບໍລິສັດ, ເພີ່ມຂຶ້ນ 1 ບໍລິສັດຄື: ບໍລິສັດ ປີໂຕຣລ້ຽມ ເທຣດດິງລາວ ມະຫາຊົນ (PTL) ເພື່ອລະດົມທຶນ 240 ຕື້ກີບ ໃນຈຳນວນ 60 ລ້ານຮຸ້ນ. ນອກນັ້ນ, ໄດ້ປັບຂອບເຂດການເໜັງຕີງຂອງລາຄາຮຸ້ນໃນແຕ່ລະວັນຈາກ $\pm 5\%$ ມາເປັນ $\pm 10\%$ ທຽບກັບລາຄາປິດມື້ຜ່ານມາ; ມູນຄ່າການຊື້-ຂາຍຮຸ້ນທັງໝົດ 56,93 ຕື້ກີບ ເພີ່ມຂຶ້ນ 158,26% ທຽບໃສ່ໄຕມາດຜ່ານມາ. ໃນນັ້ນ, ມູນຄ່າການຊື້-ຂາຍຮຸ້ນຂອງນັກລົງທຶນຕ່າງປະເທດ ກວມອັດຕາສ່ວນ 57,95% ເຮັດໃຫ້ດັດຊະນີຕະຫຼາດຫຼັກຊັບລາວໃນໄຕມາດທີ 4 ຂອງປີ 2014 ປິດທີ່ 1.396,30 ຈຸດ ຫຼຸດລົງ 2,46% ທຽບໃສ່ໄຕມາດຜ່ານມາ.

III. ດຸນການຊໍາລະກັບຕ່າງປະເທດ

3.1 ດຸນການຊໍາລະລວມ

ດຸນການຊໍາລະກັບຕ່າງປະເທດ² ໃນໄຕມາດທີ 4 ຂອງປີ 2014, ຂາດດຸນ 18,97 ລ້ານໂດລາສະຫະລັດ ຍ້ອນດຸນການຊໍາລະປົກກະຕິ ຂາດດຸນ 334.04 ລ້ານໂດລາສະຫະລັດ. ໃນຂະນະທີ່, ດຸນບັນຊີທຶນ ແລະ ການເງິນ ເກີນ

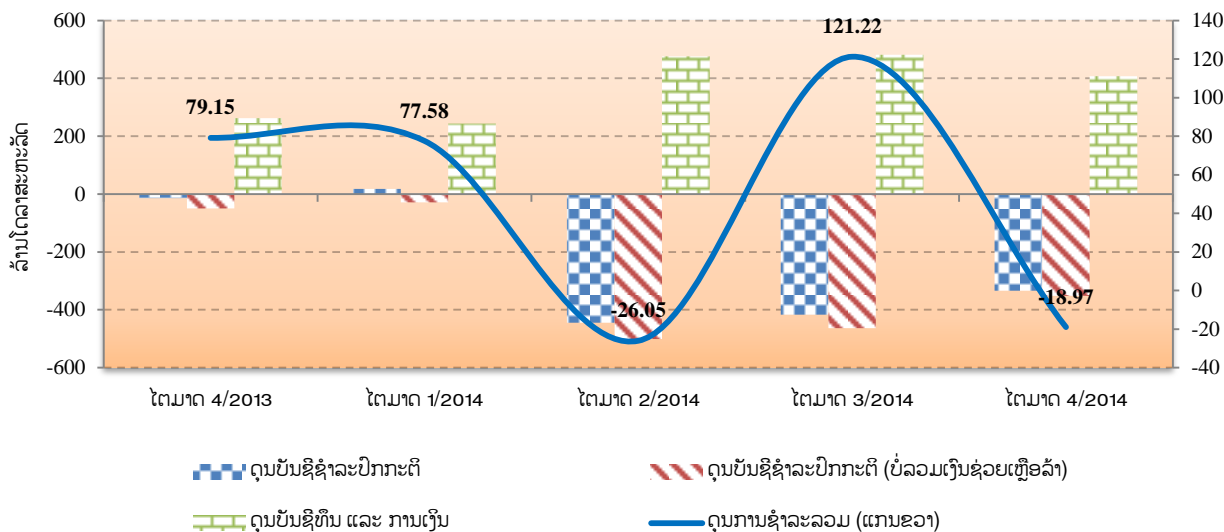
¹ ຂະແໜງການອື່ນໆ ເຊັ່ນ: ສິນເຊື້ອເພື່ອອະສັງຫາລິມະຊັບ, ສິນເຊື້ອເພື່ອເກັບຊື້ຜົນຜະລິດ ແລະ ອື່ນໆ.

² ສິມມຸດຖານການເກັບກຳຂໍ້ມູນດຸນການຊໍາລະກັບຕ່າງປະເທດ ສາມາດເກັບກຳໄດ້ທຸກທຸລະກຳ, ດຸນການຊໍາລະກັບຕ່າງປະເທດ ຈະເກີນດຸນ 73,06 ລ້ານໂດລາສະຫະລັດ ແຕ່ເນື່ອງຈາກມີບາງທຸລະກຳບໍ່ສາມາດເກັບກຳຂໍ້ມູນໄດ້ ຊຶ່ງໄດ້ສະທ້ອນໃຫ້ເຫັນໃນຕົວເລກຄາດເຄື່ອນ (Error and omission) ທີ່ມີມູນຄ່າ 92,03 ລ້ານໂດລາສະຫະລັດ.

ທະນາຄານແຫ່ງ ສປປ ລາວ

ດຸນ 407,10 ລ້ານໂດລາສະຫະລັດ ເຮັດໃຫ້ຄັງສໍາຮອງເງິນຕາຕ່າງປະເທດ ຫຼຸດລົງຈາກ 834,70 ລ້ານໂດລາສະຫະລັດ ມາເປັນ 815,73 ລ້ານໂດລາສະຫະລັດ ສາມາດກຸ້ມການນໍາເຂົ້າສິນຄ້າໄດ້ 4,65 ເດືອນ³ (ຮູບທີ 9).

ຮູບທີ 9. ດຸນການຊໍາລະກັບຕ່າງປະເທດ



ແຫຼ່ງຂໍ້ມູນ: ທະນາຄານແຫ່ງ ສປປ ລາວ

1) ດຸນບັນຊີຊໍາລະປົກກະຕິ

ດຸນບັນຊີຊໍາລະປົກກະຕິ ຂາດດຸນ 334,04 ລ້ານໂດລາສະຫະລັດ ເນື່ອງຈາກດຸນການຄ້າຂາດດຸນ 434,65 ລ້ານໂດລາສະຫະລັດ ແລະ ດຸນລາຍໄດ້ ຂາດດຸນ 22,60 ລ້ານໂດລາສະຫະລັດ. ໃນຂະນະທີ່, ດຸນບໍລິການສືບຕໍ່ເກີນດຸນ 75,66 ລ້ານໂດລາສະຫະລັດ ແລະ ເງິນໂອນ ເກີນດຸນ 47,55 ລ້ານໂດລາສະຫະລັດ ຊຶ່ງມີລາຍລະອຽດ ດັ່ງລຸ່ມນີ້:

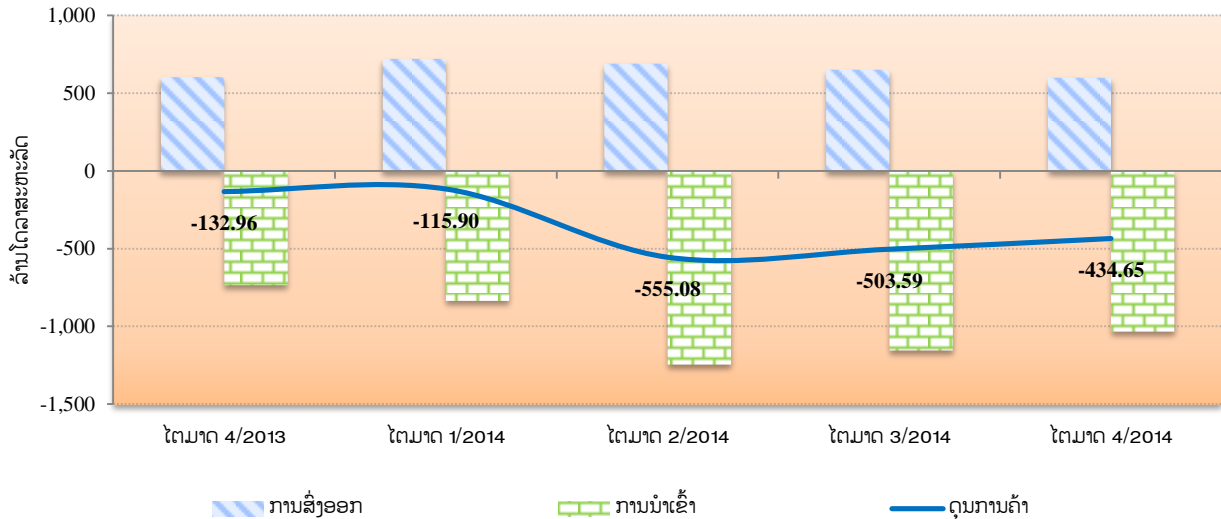
- ດຸນການຄ້າໃນໄຕມາດນີ້ ຂາດດຸນ 434,63 ລ້ານໂດລາສະຫະລັດ, ຫຼຸດລົງ 13,69% ທຽບໃສ່ໄຕມາດຜ່ານມາ (ຮູບທີ 10) ຍ້ອນການນໍາເຂົ້າ ຫຼຸດລົງ 10,46% ໂດຍສະເພາະການນໍາເຂົ້າສິນຄ້າຂັ້ນກາງ-ວັດຖຸດິບ ແລະ ສິນຄ້າທຶນ ເປັນຕົ້ນ: ເຫຼັກ, ຊີມັງ, ຍານພາຫະນະ, ເຄື່ອງຈັກ ແລະ ອຸປະກອນ. ໃນຂະນະທີ່, ການສົ່ງອອກ ຫຼຸດລົງ 7,96% ເປັນຕົ້ນແມ່ນ ການສົ່ງອອກໄຟຟ້າ ແລະ ຜະລິດຕະພັນອຸດສາຫະກຳ-ຫັດຖະກຳ.
- ດຸນລາຍໄດ້ສຸດທິ ຂາດດຸນ 22,60 ລ້ານໂດລາສະຫະລັດ, ຫຼຸດລົງ 42,64% ທຽບໃສ່ໄຕມາດຜ່ານມາ ສາເຫດຍ້ອນລັດຖະບານຈ່າຍດອກເບ້ຍເງິນກູ້ ຫຼຸດລົງ 22,68 ລ້ານໂດລາສະຫະລັດ ຫຼື 65%.
- ດຸນບໍລິການສຸດທິ ເກີນດຸນ 75,66 ລ້ານໂດລາສະຫະລັດ, ເພີ່ມຂຶ້ນ 47,14% ການເກີນດຸນດັ່ງກ່າວມາຈາກລາຍຮັບຈາກການບໍລິການທ່ອງທ່ຽວສືບຕໍ່ເພີ່ມຂຶ້ນ ເນື່ອງຈາກມີນັກທ່ອງທ່ຽວຕ່າງປະເທດເຂົ້າມາ ສປປ ລາວ ເພີ່ມຂຶ້ນ ໂດຍສະເພາະນັກທ່ອງທ່ຽວມາຈາກປະເທດ ໄທ, ສສ ຫວຽດນາມ, ສປ ຈີນ ແລະ ສ ເກົາຫຼີ.

³ ມູນຄ່າສິນຄ້ານໍາເຂົ້າສະເລ່ຍຕໍ່ເດືອນໃນປີ 2014 ມີຈໍານວນ 175,61 ລ້ານໂດລາສະຫະລັດ (ຕົວເລກມີການດັດແກ້ ຈາກການເຜີຍແຜ່ກ່ອນໜ້ານີ້) ຊຶ່ງບໍ່ລວມສິນຄ້າທີ່ມີທຶນຮອງຮັບ. ໃນນັ້ນ, ລວມມີການນໍາເຂົ້າຂອງນັກລົງທຶນຕ່າງປະເທດ, ນໍາເຂົ້າຂອງໂຄງການຊ່ວຍເຫຼືອ ແລະ ການນໍາເຂົ້າກູ້ຢືມພາກລັດ, ນໍາເຂົ້າຂອງອົງການຈັດຕັ້ງສາກົນ ແລະ ສະຖານທຸດ.

ທະນາຄານແຫ່ງ ສປປ ລາວ

– ດຸນເງິນໂອນສຸດທິ ເກີນດຸນ 47,55 ລ້ານໂດລາສະຫະລັດ, ຫຼຸດລົງ 36,45% ທຽບໃສ່ໄຕມາດຜ່ານມາ ຍ້ອນລັດຖະບານໄດ້ຮັບເງິນໂອນຊ່ວຍເຫຼືອລ້າຈາກຕ່າງປະເທດຫຼຸດລົງ.

ຮູບທີ 10. ດຸນການຄ້າ



ແຫຼ່ງຂໍ້ມູນ: ທະນາຄານແຫ່ງ ສປປ ລາວ

2) ດຸນບັນຊີທຶນ ແລະ ການເງິນ

ດຸນບັນຊີທຶນ ແລະ ການເງິນ ເກີນດຸນ 407,10 ລ້ານໂດລາສະຫະລັດ ສາເຫດຕົ້ນຕໍຍ້ອນກະແສເງິນລົງທຶນ ໂດຍກົງຈາກຕ່າງປະເທດຜ່ານລະບົບທະນາຄານ ເພີ່ມຂຶ້ນ 242,38 ລ້ານໂດລາສະຫະລັດ ເປັນຕົ້ນແມ່ນຂະແໜງ ພະລັງງານໄຟຟ້າ, ຂະແໜງການກໍ່ສ້າງ ແລະ ຂະແໜງການຄ້າ. ນອກຈາກນັ້ນ, ການລົງທຶນໃນຫຼັກຊັບໄດ້ເພີ່ມຂຶ້ນ 356,91 ລ້ານໂດລາສະຫະລັດ ເນື່ອງຈາກລັດວິສາຫະກິດໄຟຟ້າລາວ ມະຫາຊົນ ໄດ້ອອກຫຸ້ນກູ້ຢູ່ຕ່າງປະເທດ.

IV. ທ່າອ່ຽງທາງດ້ານເສດຖະກິດຂອງ ສປປ ລາວ ໃນໄຕມາດທີ 1 ຂອງປີ 2015

ໃນໄຕມາດທີ 1 ຂອງປີ 2015, ເສດຖະກິດຂອງ ສປປ ລາວ ຄາດວ່າຈະສືບຕໍ່ຂະຫຍາຍຕົວ, ອັດຕາເງິນເຟີ້ມີ ທ່າອ່ຽງຫຼຸດລົງ ຍ້ອນລາຄານໍ້າມັນພາຍໃນຄາດວ່າຈະສືບຕໍ່ຫຼຸດລົງ. ກະແສເງິນລົງທຶນໂດຍກົງຈາກຕ່າງປະເທດ ຄາດວ່າຈະສືບຕໍ່ໄຫຼເຂົ້າໃນບັນດາຂະແໜງກໍ່ສ້າງ, ຂະແໜງພະລັງງານໄຟຟ້າ ແລະ ຂະແໜງການບໍລິການ ຊຶ່ງເປັນແຮງ ຜັກດັນໃຫ້ເສດຖະກິດສືບຕໍ່ຂະຫຍາຍຕົວ; ເງິນກີບຄາດວ່າ ອ່ອນຄ່າ ເມື່ອທຽບກັບສະກຸນເງິນໂດລາສະຫະລັດ. ສະນັ້ນ, ເພື່ອສືບຕໍ່ຮັກສາສະເຫຼ່ຍລະພາບດ້ານເງິນຕາ ແລະ ສ້າງຄວາມເຂັ້ມແຂງໃຫ້ແກ່ລະບົບການເງິນ-ເງິນຕາ, ທະນາຄານແຫ່ງ ສປປ ລາວ ຈະສືບຕໍ່ນຳໃຊ້ນະໂຍບາຍເງິນຕາ, ນະໂຍບາຍອັດຕາແລກປ່ຽນ ແລະ ຄຸ້ມຄອງ ທະນາຄານທຸລະກິດ ແລະ ສະຖາບັນການເງິນໃຫ້ເຕີບໃຫຍ່-ເຂັ້ມແຂງ.

ທະບາດາບແຫ່ງ ສປປ ລາວ

ຕາຕະລາງທີ 1. ດັດຊະນີລາຄາການຊົມໃຊ້ຂອງຄົວເຮືອນແບ່ງຕາມໝວດສິນຄ້າ

ລຳດັບ	ລາຍການ	ໄຕມາດ 4/2013	ໄຕມາດ 1/2014	ໄຕມາດ 2/2014	ໄຕມາດ 3/2014	ໄຕມາດ 4/2014
	ດັດຊະນີລາຄາການຊົມໃຊ້ຂອງຄົວເຮືອນ	119.90	120.19	122.37	123.11	123.20
1	ໝວດອາຫານ ແລະ ເຄື່ອງດື່ມບໍ່ແມ່ນເຫຼົ້າ	133.61	134.85	138.14	140.09	140.01
2	ໝວດເຫຼົ້າ ແລະ ຢາສູບ	113.09	113.64	114.06	115.04	115.69
3	ໝວດເຄື່ອງນຸ່ງຫົ່ມ ແລະ ເກີບ	113.29	114.48	115.79	116.60	117.96
4	ໝວດທີ່ຢູ່ອາໄສ, ນ້ຳປະປາ, ໄຟຟ້າ ແລະ ເຊື້ອເພີງ	123.84	125.01	126.38	126.98	134.97
5	ໝວດເຄື່ອງໃຊ້ໃນເຮືອນ	108.23	108.29	108.83	109.01	109.42
6	ໝວດການຮັກສາສຸຂະພາບ	104.02	104.07	104.07	104.07	104.07
7	ໝວດຄົມມະນາຄົມ-ການຂົນສົ່ງ	110.87	111.68	112.00	111.50	109.50
8	ໝວດໄປສະນີ ແລະ ການພັກຜ່ອນ	107.44	107.46	107.46	107.55	108.72
9	ໝວດການບັນເທີງ ແລະ ການພັກຜ່ອນ	105.68	106.11	106.33	106.22	106.18
10	ໝວດການສຶກສາ	102.92	102.92	102.92	102.81	103.12
11	ໝວດຮ້ານອາຫານ ແລະ ໂຮງແຮມ	128.14	130.13	132.60	133.39	134.00
12	ໝວດການສິນຄ້າ ແລະ ການບໍລິການອື່ນໆ	108.14	108.26	108.34	108.36	108.43
	ເປີເຊັນການປ່ຽນແປງທຽບໃສ່ໄຕມາດຜ່ານມາ*					
	ດັດຊະນີລາຄາການຊົມໃຊ້ຂອງຄົວເຮືອນ	0.18	0.25	0.36	0.21	-0.03
1	ໝວດອາຫານ ແລະ ເຄື່ອງດື່ມບໍ່ແມ່ນເຫຼົ້າ	-0.02	0.44	0.76	0.51	-0.19
2	ໝວດເຫຼົ້າ ແລະ ຢາສູບ	0.49	0.07	0.12	0.54	-0.03
3	ໝວດເຄື່ອງນຸ່ງຫົ່ມ ແລະ ເກີບ	0.52	0.29	0.34	0.32	0.33
4	ໝວດທີ່ຢູ່ອາໄສ, ນ້ຳປະປາ, ໄຟຟ້າ ແລະ ເຊື້ອເພີງ	0.13	0.29	0.36	0.30	2.12
5	ໝວດເຄື່ອງໃຊ້ໃນເຮືອນ	0.24	-0.01	0.15	0.06	0.14
6	ໝວດການຮັກສາສຸຂະພາບ	0.27	0.00	0.00	0.00	0.00
7	ໝວດຄົມມະນາຄົມ-ການຂົນສົ່ງ	0.25	0.10	-0.09	-0.29	-0.49
8	ໝວດໄປສະນີ ແລະ ການພັກຜ່ອນ	0.01	0.00	0.00	0.03	0.36
9	ໝວດການບັນເທີງ ແລະ ການພັກຜ່ອນ	0.03	0.14	0.07	-0.05	0.00
10	ໝວດການສຶກສາ	0.13	0.00	0.00	-0.10	0.17
11	ໝວດຮ້ານອາຫານ ແລະ ໂຮງແຮມ	1.06	0.33	0.48	0.31	0.01
12	ໝວດການສິນຄ້າ ແລະ ການບໍລິການອື່ນໆ	0.22	0.04	0.01	0.00	0.01
	ເປີເຊັນການປ່ຽນແປງທຽບໃສ່ໄຕມາດດຽວກັນຂອງປີຜ່ານມາ*					
	ດັດຊະນີລາຄາການຊົມໃຊ້ຂອງຄົວເຮືອນ	6.77	5.65	4.74	3.46	2.75
1	ໝວດອາຫານ ແລະ ເຄື່ອງດື່ມບໍ່ແມ່ນເຫຼົ້າ	13.58	10.82	7.01	5.27	4.79
2	ໝວດເຫຼົ້າ ແລະ ຢາສູບ	6.36	6.11	5.29	4.10	2.30
3	ໝວດເຄື່ອງນຸ່ງຫົ່ມ ແລະ ເກີບ	6.97	6.26	6.01	4.84	4.12
4	ໝວດທີ່ຢູ່ອາໄສ, ນ້ຳປະປາ, ໄຟຟ້າ ແລະ ເຊື້ອເພີງ	3.45	3.46	4.23	3.43	8.99
5	ໝວດເຄື່ອງໃຊ້ໃນເຮືອນ	2.80	1.88	2.11	1.62	1.10
6	ໝວດການຮັກສາສຸຂະພາບ	1.77	1.54	1.25	0.82	0.05
7	ໝວດຄົມມະນາຄົມ-ການຂົນສົ່ງ	0.04	0.10	2.40	0.01	-1.24
8	ໝວດໄປສະນີ ແລະ ການພັກຜ່ອນ	1.64	0.65	0.66	0.44	1.19
9	ໝວດການບັນເທີງ ແລະ ການພັກຜ່ອນ	2.89	2.58	2.39	1.00	0.47
10	ໝວດການສຶກສາ	1.62	1.18	1.40	1.03	0.19
11	ໝວດຮ້ານອາຫານ ແລະ ໂຮງແຮມ	9.13	9.49	8.54	7.22	0.58
12	ໝວດການສິນຄ້າ ແລະ ການບໍລິການອື່ນໆ	1.80	1.30	1.53	1.03	0.27

ຕາຕະລາງທີ 2. ດັດຊະນີລາຄາການຊົມໃຊ້ຂອງຄົວເຮືອນແບ່ງຕາມພາກ

ລຳດັບ	ລາຍການ	ໄຕມາດ 4/2013	ໄຕມາດ 1/2014	ໄຕມາດ 2/2014	ໄຕມາດ 3/2014	ໄຕມາດ 4/2014
1	ທົ່ວປະເທດ	119.90	120.19	122.37	123.11	123.20
2	ພາກເໜືອ	119.61	120.50	122.18	123.28	123.28
3	ພາກກາງ	120.65	121.57	123.14	123.66	123.94
4	ພາກໃຕ້	117.61	118.40	119.86	120.91	120.93
	ເປີເຊັນການປ່ຽນແປງທຽບໃສ່ໄຕມາດດຽວກັນຂອງປີຜ່ານມາ					
1	ທົ່ວປະເທດ	6.80	5.65	4.75	3.46	2.75
2	ພາກເໜືອ	6.09	5.59	4.81	3.75	2.75
3	ພາກກາງ	7.03	5.53	4.55	3.20	2.73
4	ພາກໃຕ້	6.76	6.21	5.36	4.00	2.83

*ການສະເລ່ຍຕົວເລກເງິນເຟີຂອງເດືອນໃນໄຕມາດນີ້
ແຫຼ່ງຂໍ້ມູນ: ກົມສະຖິຕິ, ກະຊວງແຜນການ ແລະ ການລົງທຶນ

ທະບາດາບແຫ່ງ ສປປ ລາວ

ຕາຕະລາງທີ 3. ດັດຊະນີການຊົມໃຊ້ໃນຄົວເຮືອນ

ລາຍການ	2009	2010	2011	2012	2013	2014
ມັງກອນ	114.29	119.09	100.74	107.48	113.60	120.41
ກຸມພາ	114.04	119.41	101.54	107.80	114.30	120.77
ມີນາ	114.58	120.18	103.26	108.77	115.08	121.20
ເມສາ	115.50	121.09	105.50	110.12	116.12	122.22
ພຶດສະພາ	116.13	121.67	106.52	110.54	116.78	122.37
ມິຖຸນາ	116.50	122.26	106.80	110.60	117.52	122.52
ກໍລະກົດ	117.45	125.46	107.20	110.33	118.53	122.92
ສິງຫາ	117.52	126.90	107.59	111.20	118.79	123.09
ກັນຍາ	117.76	127.34	107.02	111.97	119.66	123.31
ຕຸລາ	118.03	127.32	108.02	112.11	119.65	123.27
ພະຈິກ	117.94	125.84	108.31	111.98	119.76	123.13
ທັນວາ	118.53	125.36	108.34	112.79	120.29	123.18
ສະເລ່ຍ	116.52	123.49	105.90	110.47	117.51	121.58

ແຫຼ່ງຂໍ້ມູນ: ກົມສະຖິຕິ, ກະຊວງແຜນການ ແລະ ການລົງທຶນ

ຕາຕະລາງທີ 4. ອັດຕາເງິນເຟີ້ (%)

ລາຍການ	2009	2010	2011	2012	2013	2014
ມັງກອນ	2.43	4.20	6.06	6.69	5.70	5.99
ກຸມພາ	1.64	4.71	6.66	6.11	6.03	5.66
ມີນາ	0.67	4.89	7.73	5.33	5.80	5.32
ເມສາ	-0.19	4.84	9.20	4.37	5.45	5.25
ພຶດສະພາ	-1.59	4.77	9.76	3.77	5.65	4.73
ມິຖຸນາ	-1.84	4.94	9.52	3.56	6.26	4.26
ກໍລະກົດ	-1.51	6.82	7.13	2.92	43.7	3.70
ສິງຫາ	-2.26	7.98	6.29	3.36	83.6	3.62
ກັນຍາ	-1.76	8.14	6.35	3.67	87.6	3.05
ຕຸລາ	-0.11	7.87	6.66	3.51	72.6	3.03
ພະຈິກ	1.50	6.70	7.93	3.36	6.94	2.82
ທັນວາ	3.92	5.76	7.70	4.73	6.65	2.40
ສະເລ່ຍ	0.03	5.98	7.58	4.26	6.37	5.20

ແຫຼ່ງຂໍ້ມູນ: ກົມສະຖິຕິ, ກະຊວງແຜນການ ແລະ ການລົງທຶນ

ທະນາຄານແຫ່ງ ສປປ ລາວ

ຕາຕະລາງທີ 5. ອັດຕາແລກປ່ຽນສະເລ່ຍທະນາຄານທຸລະກິດ ແລະ ຕະຫຼາດ

ລາຍການ ໄຕມາດ/ປີ	ອັດຕາສະເລ່ຍທຸກ	ອັດຕາສະເລ່ຍຕະຫຼາດ ກີບ/ໂດລາສະຫະລັດ	ສະເລ່ຍທົ່ວລະບົບ	ອັດຕາສະເລ່ຍທຸກ	ອັດຕາສະເລ່ຍຕະຫຼາດ ກີບ/ບາດ	ສະເລ່ຍທົ່ວລະບົບ
ໄຕມາດ 1/2010	8,479.18	8,485.59	8,482.39	257.71	257.87	257.79
ໄຕມາດ 2/2010	8,300.55	8,310.45	8,305.50	256.91	257.04	256.97
ໄຕມາດ 3/2010	8,205.46	8,211.86	8,208.66	259.53	259.55	259.54
ໄຕມາດ 4/2010	8,042.77	8,047.60	8,045.19	268.84	268.91	268.88
ໄຕມາດ 1/2011	8,053.18	8,056.80	8,054.99	264.66	264.77	264.72
ໄຕມາດ 2/2011	8,029.34	8,034.16	8,031.75	265.81	265.86	265.84
ໄຕມາດ 3/2011	8,009.88	8,016.99	8,013.43	266.57	266.65	266.61
ໄຕມາດ 4/2011	8,014.46	8,016.90	8,015.68	259.97	260.06	260.02
ໄຕມາດ 1/2012	8,003.56	8,006.44	8,005.00	259.36	259.43	259.40
ໄຕມາດ 2/2012	8,006.93	8,008.79	8,007.86	256.95	257.26	257.11
ໄຕມາດ 3/2012	8,013.92	8,014.84	8,014.38	256.16	255.85	256.01
ໄຕມາດ 4/2012	8,000.22	8,002.76	8,001.49	261.22	261.09	261.16
ໄຕມາດ 1/2013	7,897.90	7,904.22	7,901.06	265.12	264.92	265.02
ໄຕມາດ 2/2013	7,692.53	7,691.30	7,691.92	258.72	258.50	258.61
ໄຕມາດ 3/2013	7,815.12	7,939.30	7,877.21	249.97	255.04	252.51
ໄຕມາດ 4/2013	7,935.95	8,007.74	7,971.84	251.61	254.01	252.81
ໄຕມາດ 1/2014	8,029.33	8,030.60	8,029.96	247.44	248.27	247.85
ໄຕມາດ 2/2014	8,050.00	8,044.97	8,047.49	249.75	249.72	249.73
ໄຕມາດ 3/2014	8,043.06	8,055.42	8,049.24	251.60	252.23	251.91
ໄຕມາດ 4/2014	8,059.67	8,078.93	8,069.30	248.51	250.67	249.59

ແຫຼ່ງຂໍ້ມູນ: ກົມນະໂຍບາຍເງິນຕາ, ທະນາຄານແຫ່ງ ສປປ ລາວ

ທະນາຄານແຫ່ງ ສປປ ລາວ

ຕາຕະລາງທີ 6. ຖານະການເງິນຂອງທະນາຄານແຫ່ງ ສປປ ລາວ (ຕື້ກີບ)

ລາຍການ	ໄຕມາດ 4/2013	ໄຕມາດ 1/2014	ໄຕມາດ 2/2014	ໄຕມາດ 3/2014	ໄຕມາດ 4/2014
ຊັບສິນຕ່າງປະເທດສຸດທິ	4,672.51	5,311.72	5,098.69	6,101.10	5,998.24
ຊັບສິນຕ່າງປະເທດ	5,308.78	5,947.99	5,735.63	6,715.08	6,599.19
ໜີ້ສິນຕ່າງປະເທດ	-636.27	-636.27	-636.94	-613.98	-600.95
ຊັບສິນພາຍໃນສຸດທິ	10,544.81	12,543.58	13,096.15	12,984.98	13,828.00
ສິນເຊື່ອພາຍໃນສຸດທິ	10,297.21	10,548.25	10,843.47	10,536.01	11,237.51
ສິນເຊື່ອໃຫ້ລັດຖະບານສຸດທິ	432.10	676.19	399.11	-120.97	157.19
ສິນເຊື່ອໃຫ້ລັດຖະບານ	1,119.09	1,119.09	1,119.10	1,119.43	1,119.19
ເງິນຝາກລັດຖະບານ	-686.99	-442.90	-719.99	-1,240.40	-962.00
ສິນເຊື່ອພາກສ່ວນເສດຖະກິດ	5,642.03	5,642.60	6,116.63	6,287.04	6,591.06
ສິນເຊື່ອໃຫ້ສະຖາບັນການເງິນ	4,223.08	4,229.46	4,327.73	4,369.94	4,489.26
ພັນທະບັດທະນາຄານກາງ	-1,949.10	-1,701.86	-1,438.64	-1,357.90	-1,259.61
ລາຍການອື່ນໆສຸດທິ	2,196.70	3,697.19	3,691.32	3,806.87	3,850.10
ຖານເງິນຕາ	15,217.32	17,855.30	18,194.84	19,086.08	19,826.24
ເງິນສົດຢູ່ຂອດຈໍລະຈອນ	7,906.13	8,481.70	8,191.10	7,903.20	8,360.80
ເງິນຝາກ	7,311.19	9,373.60	10,003.74	11,182.88	11,465.44
ເງິນຝາກກະແສລາຍວັນ	4,203.74	6,094.19	6,022.15	7,178.53	7,551.31
ເງິນແຮຝາກບັງຄັບ	2,104.04	2,207.18	2,430.49	2,297.79	2,561.51
ທຶນຈົດທະບຽນຂອງທາງ	1,000.35	1,004.65	1,064.79	1,347.24	1,219.75
ເງິນຝາກຂອງພາກສ່ວນອື່ນໆ	3.06	67.58	486.31	359.32	132.87

ແຫຼ່ງຂໍ້ມູນ: ກົມນະໂຍບາຍເງິນຕາ, ທະນາຄານແຫ່ງ ສປປ ລາວ

ທະນາຄານແຫ່ງ ສປປ ລາວ

ຕາຕະລາງທີ 7. ຖານະການເງິນຂອງທະນາຄານທຸລະກິດ (ຕື້ກີບ)

ລາຍການ	ໄຕມາດ 4/2013	ໄຕມາດ 1/2014	ໄຕມາດ 2/2014	ໄຕມາດ 3/2014	ໄຕມາດ 4/2014
ຊັບສິນຕ່າງປະເທດສຸດທິ	-2,421.10	-2,315.80	-3,280.20	-5,801.90	-4,195.20
ຊັບສິນຕ່າງປະເທດ	6,756.10	7,368.50	8,171.70	7,852.70	9,753.70
ໜີ້ສິນຕ່າງປະເທດ	-9,177.20	-9,684.30	-11,451.90	-13,654.60	-13,948.90
ຄັງສະສົມສຸດທິ	6.840.10	9.306.80	11.114.00	12.132.70	12.907.00
ຄັງສະສົມ	10,807.10	13,058.70	14,978.80	16,064.20	16,920.00
ເງິນກູ້ຢືມຈາກທຫລ	-3,967.00	-3,751.90	-3,864.80	-3,931.50	-4,013.00
ສິນເຊື້ອໃຫ້ລັດຖະບານສຸດທິ	1,440.10	651.60	1,538.90	3,532.40	3,497.30
ສິນເຊື້ອໃຫ້ລັດຖະບານສຸດທິເປັນກີບ	1,765.20	1,704.90	2,014.60	4,081.20	4,177.40
ສິນເຊື້ອໃຫ້ລັດຖະບານສຸດທິເປັນເງິນຕາ	-325.10	-1,053.30	-475.70	-548.80	-680.10
ຊັບສິນພາຍໃນສຸດທິ (ຍົກເວັ້ນສິນເຊື້ອໃຫ້ລັດຖະບານ)	29,431.80	30,459.50	31,231.00	32,379.00	33,786.80
ສິນເຊື້ອໃຫ້ພາກສ່ວນເສດຖະກິດ	35,424.30	36,492.50	37,551.10	38,239.90	40,290.50
ເປັນສະກຸນເງິນຕາຕ່າງປະເທດ	17,430.60	18,174.40	18,741.00	18,625.40	19,693.90
ສິນເຊື້ອໃຫ້ພາກເອກະຊົນ	32,631.30	33,570.50	34,158.00	34,598.90	36,444.80
ເປັນສະກຸນເງິນຕາຕ່າງປະເທດ	14,872.20	15,468.40	15,580.00	15,227.50	16,017.70
ສິນເຊື້ອໃຫ້ພາກສ່ວນລັດວິສາຫະກິດ	2,793.00	2,922.00	3,393.10	3,641.00	3,845.70
ເປັນສະກຸນເງິນຕາຕ່າງປະເທດ	2,558.40	2,706.00	3,161.00	3,397.90	3,676.20
ຊັບສິນອື່ນໆສຸດທິ	-5,992.50	-6,033.00	-6,320.10	-5,860.90	-6,503.70
ເງິນຝາກລູກຄ້າ	35,290.90	38,102.00	40,603.70	42,242.30	45,995.70
ເປັນເງິນກີບ	17,577.30	18,612.60	20,236.90	22,189.70	23,039.70
ເປັນສະກຸນເງິນຕາຕ່າງປະເທດ	17,713.60	19,489.40	20,366.80	20,052.60	22,956.00

ແຫຼ່ງຂໍ້ມູນ: ກົມນະໂຍບາຍເງິນຕາ, ທະນາຄານແຫ່ງ ສປປ ລາວ

ທະນາຄານແຫ່ງ ສປປ ລາວ

ຕາຕະລາງທີ 8. ຖານະການເງິນຂອງລະບົບທະນາຄານ (ຕື້ກີບ)

ລາຍການ	ໄຕມາດ 4/2013	ໄຕມາດ 1/2014	ໄຕມາດ 2/2014	ໄຕມາດ 3/2014	ໄຕມາດ 4/2014 ^(P)
ຊັບສິນຕ່າງປະເທດສຸດທິ	2,251.41	2,995.92	1,818.49	299.20	1,803.04
ຊັບສິນຕ່າງປະເທດ	12,064.88	13,316.49	13,907.33	14,567.78	16,352.89
ໜີ້ສິນຕ່າງປະເທດ	-9,813.47	-10,320.57	-12,088.84	-14,268.58	-14,549.85
ຊັບສິນພາຍໃນສຸດທິ	39,532.28	41,620.33	44,620.60	47,769.38	50,519.33
ສິນເຊື່ອພາຍໃນ	42,938.53	43,462.89	45,605.74	47,938.37	50,536.05
ສິນເຊື່ອໃຫ້ລັດຖະບານສຸດທິ	1,872.20	1,327.79	1,938.01	3,411.43	3,654.49
ສິນເຊື່ອໃຫ້ລັດຖະບານ	3,480.99	3,574.29	3,905.20	6,555.33	6,575.99
ເງິນຝາກລັດຖະບານ	-1,608.79	-2,246.50	-1,967.19	-3,143.90	-2,921.50
ສິນເຊື່ອໃຫ້ພາກສ່ວນເສດຖະກິດ	41,066.33	42,135.10	43,667.73	44,526.94	46,881.56
ສິນເຊື່ອໃຫ້ລັດວິສາຫະກິດ	8,435.03	8,564.60	9,509.73	9,928.04	10,436.76
ສິນເຊື່ອໃຫ້ພາກເອກະຊົນ	32,631.30	33,570.50	34,158.00	34,598.90	36,444.80
ລາຍການອື່ນໆສຸດທິ	-3,406.25	-1,842.56	-985.14	-168.99	-16.72
ທຶນທີ່ທະນາຄານກູ້ຈາກລັດຖະບານ	-59.63	-59.15	-46.38	-46.68	-22.58
ເງິນຝາກຈຳກັດ	-23.20	-25.50	-8.40	-8.80	-12.00
ບັນຊີທຶນ	-9,235.18	-10,173.61	-10,424.67	-11,085.09	-11,349.13
ອື່ນໆ	5,911.76	8,415.70	9,494.31	10,971.58	11,366.99
ປະລິມານເງິນຕາຄວາມໝາຍກວ້າງ	41,783.69	44,616.15	46,439.09	48,068.68	52,322.17
ປະລິມານເງິນຄວາມໝາຍແຄບ	8,790.89	9,279.65	8,549.49	8,888.58	9,346.57
ເງິນຢູ່ນອກລະບົບທະນາຄານ	6,489.73	6,512.10	5,832.60	5,821.20	6,316.00
ເງິນຝາກກະແສລາຍວັນ	2,301.16	2,767.55	2,716.89	3,067.38	3,030.57
ປະລິມານເງິນປະເພດອື່ນໆ	32,992.80	35,336.50	37,889.60	39,180.10	42,975.60
ເງິນຝາກປະຢັດ ແລະ ຝາກມີກຳນົດ	15,279.20	15,847.10	17,522.80	19,127.50	20,019.60
ເງິນຝາກເປັນເງິນຕາຕ່າງປະເທດ	17,713.60	19,489.40	20,366.80	20,052.60	22,956.00

ແຫຼ່ງຂໍ້ມູນ: ກົມນະໂຍບາຍເງິນຕາ, ທະນາຄານແຫ່ງ ສປປ ລາວ
 ໝາຍເຫດ P: ຕົວເລກເບື້ອງຕົ້ນ

ທະນາຄານແຫ່ງ ສປປ ລາວ

ຕາຕະລາງທີ 9. ຊັບສິນຂອງທະນາຄານທຸລະກິດ (ຕື້ກີບ)

ລາຍການ	ໄຕມາດ 4/2013	ໄຕມາດ 1/2014	ໄຕມາດ 2/2014	ໄຕມາດ 3/2014	ໄຕມາດ 4/2014 ^(P)
ທະນາຄານທຸລະກິດລັດ + ທະນາຄານສະເພາະກິດ					
ຍອດຊັບສິນ (ຕື້ກີບ)	32,815.58	35,678.68	37,224.63	39,305.29	41,817.63
ອັດຕາສ່ວນ (%)	52.70	53.18	52.17	52.11	51.52
ອັດຕາການຂະຫຍາຍຕົວຂອງຊັບສິນ (%)	6.18	8.72	4.33	5.59	6.39
ທະນາຄານຮ່ວມທຶນ					
ຍອດຊັບສິນ (ຕື້ກີບ)	6,784.49	7,304.48	7,992.95	6,996.52	8,127.55
ອັດຕາສ່ວນ (%)	10.90	10.89	11.20	9.28	10.01
ອັດຕາການຂະຫຍາຍຕົວຂອງຊັບສິນ (%)	17.19	7.66	9.43	-12.47	16.17
ທະນາຄານເອກະຊົນ					
ຍອດຊັບສິນ (ຕື້ກີບ)	11,561.52	12,322.10	12,919.05	13,773.90	14,072.86
ອັດຕາສ່ວນ (%)	18.57	18.37	18.11	18.26	17.34
ອັດຕາການຂະຫຍາຍຕົວຂອງຊັບສິນ (%)	8.23	6.58	4.84	6.62	2.17
ທະນາຄານສາຂາຕ່າງປະເທດ					
ຍອດຊັບສິນ (ຕື້ກີບ)	11,108.19	11,787.52	13,213.55	15,357.84	17,153.16
ອັດຕາສ່ວນ (%)	17.84	17.57	18.52	20.36	21.13
ອັດຕາການຂະຫຍາຍຕົວຂອງຊັບສິນ (%)	17.33	6.12	12.10	16.23	11.69
ລວມທັງໝົດ					
ຍອດຊັບສິນ (ຕື້ກີບ)	62,269.78	67,092.78	71,350.18	75,433.55	81,171.20
ອັດຕາສ່ວນ (%)	100.00	100.00	100.00	100.00	100.00
ອັດຕາການຂະຫຍາຍຕົວຂອງຊັບສິນ (%)	9.54	7.75	6.35	5.72	7.61

ແຫຼ່ງຂໍ້ມູນ: ກົມນະໂຍບາຍເງິນຕາ, ທະນາຄານແຫ່ງ ສປປ ລາວ
 ໝາຍເຫດ P: ຕົວເລກເບື້ອງຕົ້ນ

ທະນາຄານແຫ່ງ ສປປ ລາວ

ຕາຕະລາງທີ 10. ອັດຕາດອກເບ້ຍສະເລ່ຍຂອງທະນາຄານທຸລະກິດ (% ການປ່ຽນແປງ)

ລາຍການ	ໄຕມາດ 4/2013	ໄຕມາດ 1/2014	ໄຕມາດ 2/2014	ໄຕມາດ 3/2014	ໄຕມາດ 4/2014
I. ທະນາຄານ ແຫ່ງ ສປປ ລາວ					
ດອກເບ້ຍເງິນກູ້	5.00	5.00	5.00	5.00	5.00
ພັນທະບັດ ທຫລ (1 ປີ)					
ກີບ	6.5-7.00	6.50	6.50	6.50	6.50
ໂດລາ	3.00-3.75	3.70	3.70	3.70	3.70
II. ທະນາຄານທຸລະກິດ					
1. ອັດຕາດອກເບ້ຍເງິນຝາກ					
ບັນຊີເງິນກີບ					
ເງິນຝາກປະຫຍັດ	1.50-4.50	1.50-4.50	1.50-4.50	1.50-4.20	1.50-4.20
ເງິນຝາກປະຈໍາ					
3 ເດືອນ	1.50-6.50	1.50-6.50	1.50-6.50	1.50-6.50	1.50-6.50
6 ເດືອນ	1.50-8.25	1.50-8.25	1.50-8.25	1.50-8.25	1.50-8.50
12 ເດືອນ	1.50-10.50	1.50-10.50	1.50-11.00	1.50-11.00	1.50-10.75
>12 ເດືອນ	7.50-12.00	7.50-12.00	7.50-12.00	7.50-12.00	7.50-12.00
ບັນຊີເງິນບາດ					
ເງິນຝາກປະຫຍັດ	0.12-2.30	0.12-2.30	0.25-2.00	0.12-2.00	0.12-2.00
ເງິນຝາກປະຈໍາ					
3 ເດືອນ	0.75-3.47	0.75-3.47	0.75-3.47	0.75-3.47	0.75-3.50
6 ເດືອນ	0.75-4.25	0.75-4.25	0.75-4.25	0.75-4.25	1.25-4.50
12 ເດືອນ	0.75-6.00	0.75-6.00	0.75-6.00	0.75-6.50	1.50-6.50
>12 ເດືອນ	3.00-6.50	3.00-6.50	3.00-6.50	3.00-7.50	3.00-7.50
ບັນຊີເງິນໂດລາ ສຫລ					
ເງິນຝາກປະຫຍັດ	0.10-2.20	0.10-2.20	0.10-2.10	0.10-2.10	0.10-2.10
ເງິນຝາກປະຈໍາ					
3 ເດືອນ	0.45-4.00	0.45-4.00	0.45-4.00	0.45-4.00	0.45-4.00
6 ເດືອນ	0.60-5.00	0.60-5.00	0.60-5.00	0.60-5.00	0.60-5.00
12 ເດືອນ	0.75-7.00	0.75-7.00	0.75-7.00	0.75-7.00	0.75-6.50
>12 ເດືອນ	3.00-7.50	3.00-7.50	3.00-7.50	3.00-7.50	3.00-7.50
2. ອັດຕາດອກເບ້ຍເງິນກູ້					
ບັນຊີເງິນກີບ					
ປະເພດລູກຄ້າ A (ໄລຍະ 1 ປີ)	6.50-20.50	6.50-20.50	6.50-20.50	6.50-20.50	6.50-20.50
ປະເພດລູກຄ້າ B (ໄລຍະ 1 ປີ)	10.00-16.50	11.00-16.50	11.00-16.50	11.00-16.50	11.00-16.50
ປະເພດລູກຄ້າ C (ໄລຍະ 1 ປີ)	10.00-16.50	13.00-16.50	13.00-16.50	13.00-16.50	13.00-16.50
ບັນຊີເງິນບາດ					
ປະເພດລູກຄ້າ A (ໄລຍະ 1 ປີ)	3.60-17.00	3.60-17.00	3.60-17.00	3.60-17.00	3.60-17.00
ປະເພດລູກຄ້າ B (ໄລຍະ 1 ປີ)	7.15-11.50	7.15-11.50	7.15-11.50	7.15-11.50	7.15-15.00
ປະເພດລູກຄ້າ C (ໄລຍະ 1 ປີ)	7.50-11.50	7.50-11.50	7.50-11.50	7.50-11.50	7.50-13.00
ບັນຊີເງິນໂດລາ ສຫລ					
ປະເພດລູກຄ້າ A (ໄລຍະ 1 ປີ)	5.25-16.00	5.25-16.00	5.25-16.00	5.25-16.00	5.25-16.00
ປະເພດລູກຄ້າ B (ໄລຍະ 1 ປີ)	7.15-11.00	7.15-11.00	7.15-11.00	7.15-11.00	7.15-11.50
ປະເພດລູກຄ້າ C (ໄລຍະ 1 ປີ)	7.80-11.00	7.80-11.00	7.80-11.00	7.80-11.00	7.80-11.50
3. ເງິນເບີກເກີນບັນຊີ					
ກີບ	6.50-20.50	6.50-20.50	6.50-19.00	6.50-19.00	6.50-19.00
ບາດ	3.85-17.00	3.85-17.00	3.85-15.50	3.85-15.50	3.85-15.50
ໂດລາ ສຫລ	5.52-16.00	5.52-16.00	5.52-14.00	5.52-14.00	5.52-14.00

ແຫຼ່ງຂໍ້ມູນ: ກົມນະໂຍບາຍເງິນຕາ, ທະນາຄານແຫ່ງ ສປປ ລາວ

ທະນາຄານແຫ່ງ ສປປ ລາວ

ຕາຕະລາງທີ 11. ຍອດເງິນຝາກຂອງທະນາຄານທຸລະກິດ (ຕື້ກີບ)

ລາຍການ	ໄຕມາດ 4/2013	ໄຕມາດ 1/2014	ໄຕມາດ 2/2014	ໄຕມາດ 3/2014	ໄຕມາດ 4/2014 ^(P)
ທະນາຄານທຸລະກິດລັດ + ທະນາຄານສະເພາະກິດ					
ຍອດເງິນຝາກ (ຕື້ກີບ)	23,584.96	25,674.82	27,638.63	28,695.43	30,650.90
ເງິນຝາກຂອງຜູ້ທີ່ຕັ້ງຢູ່ລາວ	21,985.68	23,932.93	25,802.30	26,804.94	28,688.71
ເງິນຝາກຂອງຜູ້ທີ່ບໍ່ຕັ້ງຢູ່ລາວ	1,599.28	1,741.89	1,836.33	1,890.49	1,962.19
ອັດຕາສ່ວນ (%)	61.74	62.19	62.86	62.84	61.54
ອັດຕາການຂະຫຍາຍຕົວຂອງເງິນຝາກ (%)	6.85	8.86	7.65	3.82	6.81
ທະນາຄານຮ່ວມທຶນ					
ຍອດເງິນຝາກ (ຕື້ກີບ)	2,915.02	2,806.56	2,992.87	3,100.04	4,152.66
ເງິນຝາກຂອງຜູ້ທີ່ຕັ້ງຢູ່ລາວ	2,694.23	2,553.05	2,734.38	2,815.80	3,839.29
ເງິນຝາກຂອງຜູ້ທີ່ບໍ່ຕັ້ງຢູ່ລາວ	220.79	253.51	258.49	284.24	313.37
ອັດຕາສ່ວນ (%)	7.63	6.80	6.81	6.79	8.34
ອັດຕາການຂະຫຍາຍຕົວຂອງເງິນຝາກ (%)	3.60	-3.72	6.64	3.58	33.96
ທະນາຄານເອກະຊົນ					
ຍອດເງິນຝາກ (ຕື້ກີບ)	8,442.82	9,113.64	9,397.35	9,541.97	9,764.80
ເງິນຝາກຂອງຜູ້ທີ່ຕັ້ງຢູ່ລາວ	7,844.36	8,468.90	8,805.45	8,930.75	9,155.96
ເງິນຝາກຂອງຜູ້ທີ່ບໍ່ຕັ້ງຢູ່ລາວ	598.46	644.74	591.90	611.22	608.84
ອັດຕາສ່ວນ (%)	22.10	22.08	21.37	20.90	19.61
ອັດຕາການຂະຫຍາຍຕົວຂອງເງິນຝາກ (%)	43.48	7.95	3.11	1.54	2.34
ທະນາຄານສາຂາຕ່າງປະເທດ					
ຍອດເງິນຝາກ (ຕື້ກີບ)	3,259.32	3,689.28	3,940.08	4,323.60	5,234.52
ເງິນຝາກຂອງຜູ້ທີ່ຕັ້ງຢູ່ລາວ	2,765.63	3,147.12	3,261.70	3,690.66	4,311.59
ເງິນຝາກຂອງຜູ້ທີ່ບໍ່ຕັ້ງຢູ່ລາວ	493.69	542.16	678.38	632.94	922.93
ອັດຕາສ່ວນ (%)	8.53	8.94	8.96	9.47	10.51
ອັດຕາການຂະຫຍາຍຕົວຂອງເງິນຝາກ (%)	-34.21	13.19	6.80	9.73	21.07
ລວມທັງໝົດ					
ຍອດເງິນຝາກ (ຕື້ກີບ)	38,202.12	41,284.30	43,968.93	45,661.04	49,802.88
ອັດຕາສ່ວນ (%)	100.00	100.00	100.00	100.00	100.00
ອັດຕາການຂະຫຍາຍຕົວຂອງເງິນຝາກ (%)	6.94	8.07	6.50	3.85	9.07

ແຫຼ່ງຂໍ້ມູນ: ກົມນະໂຍບາຍເງິນຕາ, ທະນາຄານແຫ່ງ ສປປ ລາວ
ໝາຍເຫດ P: ຕົວເລກເບື້ອງຕົ້ນ

ທະນາຄານແຫ່ງ ສປປ ລາວ

ຕາຕະລາງທີ 12. ສິນເຊື້ອຂອງທະນາຄານທຸລະກິດ (ຕື້ກີບ)

ສິນເຊື້ອແຍກຕາມຂະແໜງການ	ໄຕມາດ 4/2013	ໄຕມາດ 1/2014	ໄຕມາດ 2/2014	ໄຕມາດ 3/2014	ໄຕມາດ 4/2014
ຂະແໜງອຸດສາຫະກຳ ແລະ ຫັດຖະກຳ	6,450.10	6,983.39	7,195.01	7,377.38	8,246.71
ຂະແໜງກໍ່ສ້າງ	7,279.66	7,773.87	7,951.69	7,944.95	7,889.07
ຂະແໜງສະໜອງວັດຖຸ ແລະ ເຕັກນິກ	1,622.78	1,172.95	1,247.95	1,277.82	1,246.48
ຂະແໜງກະສິກຳ	3,648.11	3,701.88	3,906.31	3,977.95	3,994.34
ຂະແໜງການຄ້າ	7,325.00	7,600.86	7,599.57	7,614.36	8,109.88
ຂະແໜງຂົນສົ່ງ	1,276.74	1,356.01	1,416.97	1,292.95	1,335.93
ຂະແໜງບໍລິການ	4,146.93	4,094.92	4,056.70	4,173.43	4,463.82
ຂະແໜງອື່ນໆ	3,674.99	3,808.65	4,176.96	4,596.79	5,004.23
ລວມຍອດສິນເຊື້ອ	35,424.31	36,492.53	37,551.16	38,255.63	40,290.46
ອັດຕາການຂະຫຍາຍຕົວຂອງສິນເຊື້ອ			(ການປ່ຽນແປງຄິດເປັນສ່ວນຮ້ອຍ)		
ຂະແໜງອຸດສາຫະກຳ ແລະ ຫັດຖະກຳ	24.98	8.27	3.03	2.53	11.78
ຂະແໜງກໍ່ສ້າງ	10.84	6.79	2.29	-0.08	-0.70
ຂະແໜງສະໜອງວັດຖຸ ແລະ ເຕັກນິກ	13.66	-27.72	6.39	2.39	-2.45
ຂະແໜງກະສິກຳ	0.19	1.47	5.52	1.83	0.41
ຂະແໜງການຄ້າ	5.37	3.77	-0.02	0.19	6.51
ຂະແໜງຂົນສົ່ງ	-9.14	6.21	4.50	-8.75	3.32
ຂະແໜງບໍລິການ	3.79	-1.25	-0.93	2.88	6.96
ຂະແໜງອື່ນໆ	14.80	3.64	9.67	10.05	8.86
ລວມສິນເຊື້ອທັງໝົດ	9.50	3.02	2.90	1.88	5.32
ຍອດສິນເຊື້ອລວມທຽບໃສ່ GDP	42.82	39.84	41.00	41.77	42.96
ແຫຼ່ງຂໍ້ມູນ: ກົມນະໂຍບາຍເງິນຕາ, ທະນາຄານແຫ່ງ ສປປ ລາວ					
ໝາຍເຫດ P: ຕົວເລກເບື້ອງຕົ້ນ					

ທະນາຄານແຫ່ງ ສປປ ລາວ

ຕາຕະລາງທີ 13. ດຸນການຊໍາລະກັບຕ່າງປະເທດ (ລ້ານໂດລາສະຫະລັດ)

ລາຍການ	ໄຕມາດ 4/2013 ^(R)	ໄຕມາດ 1/2014 ^(R)	ໄຕມາດ 2/2014 ^(R)	ໄຕມາດ 3/2014 ^(R)	ໄຕມາດ 4/2014 ^(P)
ດຸນບັນຊີຊໍາລະປົກກະຕິ	-24.63	17.84	-445.38	-416.75	-334.05
(ບໍ່ລວມເງິນຊ່ວຍເຫຼືອລ້າ)	-59.25	-28.61	-501.59	-463.91	-351.76
ດຸນການຄ້າ	-132.96	-115.90	-555.08	-503.59	-434.65
ມູນຄ່າສິນຄ້າສົ່ງອອກທັງໝົດ (fob)	602.38	720.45	690.69	651.36	599.52
ມູນຄ່າສິນຄ້ານໍາເຂົ້າທັງໝົດ (cif)	-735.34	-836.35	-1,245.77	-1,154.95	-1,034.17
ການບໍລິການສຸດທິ	64.36	92.20	47.92	51.42	75.66
ລາຍຮັບ	212.94	223.46	170.11	169.03	201.86
ລາຍຈ່າຍ	148.58	131.27	122.19	117.61	126.21
ລາຍໄດ້ສຸດທິ	-21.38	-37.11	-25.68	-39.40	-22.60
ລາຍຮັບ	8.11	13.68	14.47	11.48	7.50
ລາຍຈ່າຍ	29.49	50.78	40.15	50.88	30.10
ໂອນເງິນຊ່ວຍເຫຼືອລ້າ	65.35	78.64	87.46	74.82	47.54
ໃຫ້ພາກເອກະຊົນ	30.73	32.19	31.25	27.66	29.84
ໃຫ້ພາກລັດຖະບານ	34.62	46.45	56.21	47.16	17.71
ດຸນບັນຊີທຶນ ແລະ ບັນຊີການເງິນ	262.67	243.22	476.21	481.12	407.10
ບັນຊີທຶນ	n.a	n.a	n.a	n.a	n.a
ບັນຊີການເງິນ	262.67	243.22	476.21	481.12	407.10
ການລົງທຶນໂດຍກົງຈາກຕ່າງປະເທດ	106.40	237.64	260.35	172.87	242.38
ການລົງທຶນໃນຫຼັກຊັບ	1.61	0.79	1.21	1.75	356.91
ການລົງທຶນອື່ນໆ	154.66	4.79	214.65	306.50	-192.19
ຄວາມຜິດພາດ ແລະ ການຄາດເຄື່ອນ	-158.89	-183.47	-56.88	56.85	-92.03
ດຸນການຊໍາລະເງິນລວມ	79.15	77.58	-26.05	121.22	-18.97
ຄັງສໍາຮອງຕ່າງປະເທດ	661.95	739.53	713.48	834.70	815.73
ຄັງສໍາຮອງຕ່າງປະເທດ (ທຽບການນໍາເຂົ້າຕໍ່ເດືອນ)	4.32*	4.21*	4.06*	4.75*	4.65*
ມູນຄ່າການຄ້າ	1,337.72	1,556.80	1,936.46	1,806.31	1,633.69
ໝາຍເຫດ (ເປີເຊັນຕໍ່ GDP)					
ມູນຄ່າການຄ້າ	12.55	13.33	16.62	15.49	14.04
ດຸນບັນຊີຊໍາລະປົກກະຕິ	-0.14	0.15	-3.82	-3.57	-2.87
ດຸນບັນຊີຊໍາລະປົກກະຕິ (ບໍ່ລວມເງິນຊ່ວຍເຫຼືອລ້າ)	-0.46	-0.25	-4.31	-3.98	-3.02
ດຸນບັນຊີທຶນ ແລະ ດຸນການເງິນ	2.46	2.08	4.09	4.13	3.50
ອັດຕາແລກປ່ຽນກີບ/ໂດລາສະຫະລັດ (ສະເລ່ຍຂອງທະນາຄານທຸລະກິດ)	7,935.95	8,029.33	8,050.00	8,043.06	8,059.67

ແຫຼ່ງຂໍ້ມູນ: ກົມນະໂຍບາຍເງິນຕາ, ທະນາຄານແຫ່ງ ສປປ ລາວ

ໝາຍເຫດ 1) P: ຕົວເລກເບື້ອງຕົ້ນ

2) R: ຕົວເລກປັບປຸງ

3) * ຄັງສໍາຮອງກຸ້ມການນໍາເຂົ້າໃນແຕ່ລະໄຕມາດຂອງປີ 2014 ແມ່ນບໍ່ລວມການນໍາເຂົ້າທີ່ມີທຶນຮອງຮັບ

ທະນາຄານແຫ່ງ ສປປ ລາວ

ຕາຕະລາງທີ 14. ດຸນການຄ້າຕ່າງປະເທດ (ລ້ານໂດລາສະຫະລັດ)

ລາຍການ	ໄຕມາດ 4/2013	ໄຕມາດ 1/2014 ^(R)	ໄຕມາດ 2/2014 ^(R)	ໄຕມາດ 3/2014 ^(R)	ໄຕມາດ 4/2014 ^(P)
ດຸນການຄ້າ	-132.96	-115.90	-555.08	-503.59	-434.65
ການສົ່ງອອກ	602.38	720.44	690.69	651.35	599.52
(ອັດຕາການປ່ຽນແປງ %)	22.49	19.60	-4.13	-5.70	-7.96
ຜະລິດຕະພັນກະສິກໍາ	124.76	98.02	48.25	29.63	53.51
ຜະລິດຕະພັນໄມ້	81.27	36.90	36.41	35.88	24.62
ຕັດຫຍິບ	46.12	48.92	47.59	52.47	52.83
ບໍ່ແລ່	164.85	345.86	344.85	296.71	298.73
ທອງ	145.65	276.39	298.80	251.63	248.03
ຄໍາ	9.70	41.51	25.92	35.46	37.59
ອື່ນໆ	9.50	27.96	20.13	9.62	13.11
ໄຟຟ້າ	128.08	134.12	148.65	173.41	114.07
ສິນຄ້າອື່ນໆ	57.30	56.62	64.94	63.25	55.76
ການນໍາເຂົ້າ	735.32	836.33	1,245.77	1,154.95	1,034.16
(ອັດຕາການປ່ຽນແປງ %)	-9.11	13.74	48.96	-7.29	-10.46
ສິນຄ້າໃຊ້ສອຍທີ່ຄົງທົນ	133.53	122.55	167.32	234.67	271.68
ສິນຄ້າຂັ້ນກາງ ແລະ ວັດຖຸດິບ	297.06	384.57	508.87	526.08	432.91
ເກືອ, ມາດ, ປຸນຂາວ, ຫີນ ແລະ ຊີມັງ	17.62	21.84	20.71	42.52	25.88
ນໍ້າມັນເຊື້ອໄຟ, ນໍ້າມັນເຄື່ອງ ແລະ ອື່ນໆ	146.62	174.20	166.81	164.77	194.62
ເຫຼັກ ແລະ ເຫຼັກກໍາ	75.86	130.11	175.17	245.67	146.37
ອື່ນໆ	56.96	58.42	146.18	73.12	66.04
ສິນຄ້າທົນ	249.49	255.30	458.72	320.01	228.93
ບຸ້ຍ	11.22	7.96	14.29	6.35	5.50
ຍານພະຫະນະ ແລະ ອຸປະກອນກ່ຽວຂ້ອງ	116.70	125.15	145.52	114.93	104.56
ເຄື່ອງຈັກ ແລະ ອຸປະກອນ	81.08	87.83	176.59	144.74	73.78
ອຸປະກອນວິທະຍາສາດ ແລະ ກ້ອງສ່ອງ	9.58	11.79	9.31	9.79	7.57
ຜະລິດຕະພັນພລາດິກ ແລະ ຢາງ	30.89	22.56	113.01	44.20	37.52
ອື່ນໆ	0.02	0.01	-	-	-
ໄຟຟ້າ	11.65	20.11	26.97	13.87	18.01
ຄໍາ ແລະ ທອງແດງ	-	12.54	22.37	14.07	27.12
ສິນຄ້າອື່ນໆ	43.59	41.25	61.53	46.24	55.51

ແຫຼ່ງຂໍ້ມູນ: ກົມນະໂຍບາຍເງິນຕາ, ທະນາຄານແຫ່ງ ສປປ ລາວ

ຕາຕະລາງທີ 15. ທີ່ຕັ້ງສໍານັກງານຂອງແຕ່ລະທະນາຄານທຸລະກິດ

ລາຍການ	ທີ່ຕັ້ງ	ວັນສ້າງຕັ້ງ	ປີໃຫລະສັບ	ສາຂາ	ຫ່ວຍບໍລິການ	ຫ່ວຍແລກປ່ຽນເງິນ	ຖອດທຳອິດ
ທະນາຄານທຸລະກິດລັດ							
1. ທະນາຄານ ການຄ້າຕ່າງປະເທດລາວ ມະຫາຊືນ	ບ້ານຊຽງຍືນ ເມືອງຈັນທະບູລີ ແຂວງນະຄອນຫຼວງວຽງຈັນ, ຖະໜົນປາງຄໍາ	1 ພະຈິກ 89	(021) 213200-213201	19	64	16	276
2. ທະນາຄານ ພັດທະນາລາວ	ບ້ານສີຫອມ ເມືອງຈັນທະບູລີ ແຂວງນະຄອນຫຼວງວຽງຈັນ, ຖະໜົນສຸພານຸວົງ	18 ທັນວາ 02	(021) 213301-04, 213400-6	18	73	18	171
3. ທະນາຄານ ສິງເສີມກະສິກໍາ	ບ້ານພະຂາວ ເມືອງໄຊທານີ ແຂວງນະຄອນຫຼວງວຽງຈັນ, ຖະໜົນໄກສອນ	19 ມິຖຸນາ 93	(021) 212024, ແຟັກ: 213957	17	87	2	60
4. ທະນາຄານ ນະໂຍບາຍ	ບ້ານໂພນພະເນົາ ເມືອງໄຊເສດຖາ ແຂວງນະຄອນຫຼວງວຽງຈັນ, ຖະໜົນໄກສອນ	15 ກັນຍາ 06	(021) 264413, ແຟັກ: 264408	10	65	0	0
ລວມ				64	289	36	507
ທະນາຄານຮ່ວມທຶນ							
5. ທະນາຄານ ລາວ-ຫວຽດ	ບ້ານຫັດສະດີ ເມືອງຈັນທະບູລີ ແຂວງນະຄອນຫຼວງວຽງຈັນ, ຖະໜົນລ້ານຊ້າງ	31 ມີນາ 00	(021) 251418, ແຟັກ: 212197	5	6	0	30
6. ທະນາຄານ ລາວ-ຝຣັ່ງ	ບ້ານຫັດສະດີ ເມືອງຈັນທະບູລີ ແຂວງນະຄອນຫຼວງວຽງຈັນ, ຖະໜົນລ້ານຊ້າງ	01 ຕຸລາ 09	(021) 264626	0	19	1	32
7. ທະນາຄານ ລາວ-ຈີນ	ບ້ານໂພນໄຊ ເມືອງໄຊເສດຖາ ແຂວງນະຄອນຫຼວງວຽງຈັນ, ຖະໜົນໄກສອນ	20 ມັງກອນ 14	(021) 418888, ແຟັກ: 418893	0	0	0	0
ລວມ				5	25	1	62
ທະນາຄານເອກະຊົນ							
8. ທະນາຄານ ຮ່ວມພັດທະນາ	ບ້ານຫັດສະດີ ເມືອງຈັນທະບູລີ ແຂວງນະຄອນຫຼວງວຽງຈັນ, ຖະໜົນລ້ານຊ້າງ	17 ກໍລະກົດ 89	(021) 213531-6, ແຟັກ: 213530	0	13	0	52
9. ທະນາຄານ ພິງສະຫວັນ ຈໍາກັດ	ບ້ານພະຂາວ ເມືອງໄຊທານີ ແຂວງນະຄອນຫຼວງວຽງຈັນ, ຖະໜົນໄກສອນ	02 ກຸມພາ 07	(021) 711511-132, ແຟັກ: 711500	4	20	0	60
10. ທະນາຄານ ເອັສທີ ຈໍາກັດ	ບ້ານອານຸ ເມືອງຈັນທະບູລີ ແຂວງນະຄອນຫຼວງວຽງຈັນ, ຖະໜົນສາມແສນໄທ	22 ພຶດສະພາ 09	(021) 241559-62, ແຟັກ: 241564	3	26	0	39
11. ທະນາຄານ ອິນໂດຈີນ	ບ້ານໜອງບອນ ເມືອງໄຊເສດຖາ ແຂວງນະຄອນຫຼວງວຽງຈັນ, ຖະໜົນ23 ສິງຫາ	28 ພາຈິກ 08	(021) 455000, ແຟັກ: 455111	2	6	0	22
12. ທະນາຄານ ບຸຣຸຢອລາວ ຈໍາກັດ	ບ້ານໂພນໄຊເມືອງໄຊເສດຖາແຂວງນະຄອນຫຼວງວຽງຈັນ, ຖະໜົນໜອງບອນ	14 ກັນຍາ 09	(021) 21 454500-2, ແຟັກ: 454501	0	0	0	0
13. ທະນາຄານ ລາວກໍ່ສ້າງ ຈໍາກັດ	ບ້ານໂພນສິນວນ ເມືອງສີສັດຕະນາກ ແຂວງນະຄອນຫຼວງວຽງຈັນ, ຖະໜົນກົດສະໂກ	22 ກຸມພາ 12	(021) 550380,285555, ແຟັກ: 285355	0	1	0	3
14. ທະນາຄານ ມາຣຸຣານາເຈແປນລາວ ຈໍາກັດ	ບ້ານໂພນໄຊ ເມືອງໄຊເສດຖາ ແຂວງນະຄອນຫຼວງວຽງຈັນ, ຖະໜົນ 23 ສິງຫາ	11 ກຸມພາ 13	(021) 266000	0	0	0	2
ລວມ				9	66	0	178
ທະນາຄານໃນເຄືອ							
15. ທະນາຄານ ເອອັນເຊັດ (ລາວ) ຈໍາກັດ	ບ້ານຫັດສະດີ ເມືອງຈັນທະບູລີ ແຂວງນະຄອນຫຼວງວຽງຈັນ, ຖະໜົນລ້ານຊ້າງ	28 ກຸມພາ 11	(021) 222700-5, ແຟັກ: 213513	0	0	0	21
16. ທະນາຄານ ເອຊີລີດາລາວ ຈໍາກັດ	ບ້ານໂພນສະຫວັນໜ້ອ ເມືອງສີສັດຕະນາກ ແຂວງນະຄອນຫຼວງວຽງຈັນ, ຖະໜົນວິງວຽນດິງປ່າລານ	08 ກໍລະກົດ 08	(021) 264998, ແຟັກ: 264995	7	33	0	44
17. ທະນາຄານ ການຄ້າສາກົນລາວ ຈໍາກັດ	ບ້ານຫັດສະດີໃຕ້ ເມືອງຈັນທະບູລີ ແຂວງນະຄອນຫຼວງວຽງຈັນ, ຖະໜົນຫັດສະດີ	02 ຕຸລາ 08	(021) 250388/250420, ແຟັກ: 021250479	2	0	0	3
18. ທະນາຄານ ອາຮັສບີລາວ ຈໍາກັດ	ບ້ານໂພນສະອາດ ເມືອງໄຊເສດຖາ ແຂວງນະຄອນຫຼວງວຽງຈັນ	30 ເມສາ 14	(021) 455116-7				
19. ທະນາຄານ ກະສິກອນໄທ ຈໍາກັດ	ບ້ານໂພນສິນວນ ເມືອງສີສັດຕະນາກ ແຂວງນະຄອນຫຼວງວຽງຈັນ, ຖະໜົນບູລີຈັນ	16 ຕຸລາ 14	(021) 410885	9	33	0	68
ລວມ				9	33	0	68
ທະນາຄານທຸລະກິດຕ່າງປະເທດ							
20. ທະນາຄານ ກຸງເທບຈໍາກັດ (ມະຫາຊືນ) ສາຂານະຄອນຫຼວງວຽງຈັນ	ບ້ານສີສະເກດ ເມືອງຈັນທະບູລີ ແຂວງນະຄອນຫຼວງວຽງຈັນ, ຖະໜົນລ້ານຊ້າງ	25 ກຸມພາ 93	(021) 213560-62, ແຟັກ: 213561	0	0	0	0
21. ທະນາຄານ ກຸງໄທຈໍາກັດ (ມະຫາຊືນ) ສາຂານະຄອນຫຼວງວຽງຈັນ	ບ້ານຊຽງຍືນ ເມືອງຈັນທະບູລີ ແຂວງນະຄອນຫຼວງວຽງຈັນ, ຖະໜົນລ້ານຊ້າງ	25 ກຸມພາ 93	(021) 222761, ແຟັກ: 222762	0	0	0	0
22. ທະນາຄານ ກຸງສີອະຍຸດທະຍາຈໍາກັດ (ມະຫາຊືນ) ສາຂານະຄອນຫຼວງວຽງຈັນ	ບ້ານຫັດສະດີ ເມືອງຈັນທະບູລີ ແຂວງນະຄອນຫຼວງວຽງຈັນ, ຖະໜົນລ້ານຊ້າງ	18 ເມສາ 94	(021) 214576, ແຟັກ: 213521	0	0	0	0
23. ທະນາຄານ ທະຫານໄທຈໍາກັດ (ມະຫາຊືນ) ສາຂານະຄອນຫຼວງວຽງຈັນ	ບ້ານຫາຍໂສກເມືອງຈັນທະບູລີແຂວງນະຄອນຫຼວງວຽງຈັນ, ຖະໜົນສາມແສນໄທ	07 ກັນຍາ 92	(021) 217174	0	0	0	0
24. ທະນາຄານ ໄທພານິດຈໍາກັດ (ມະຫາຊືນ) ສາຂານະຄອນຫຼວງວຽງຈັນ	ບ້ານສີສະເກດ ເມືອງຈັນທະບູລີ ແຂວງນະຄອນຫຼວງວຽງຈັນ, ຖະໜົນລ້ານຊ້າງ	30 ພະຈິກ 92	(021) 213500-1, ແຟັກ: 213502	0	0	0	0
25. ທະນາຄານ ພາບລິກເບີອາດ	ບ້ານຫັດສະດີໃຕ້ ເມືອງຈັນທະບູລີ ແຂວງນະຄອນຫຼວງວຽງຈັນ, ຖະໜົນຕະຫຼາດເຊົ້າ	10 ເມສາ 95	(021) 216614, ແຟັກ: 222743	0	0	0	1
26. ທະນາຄານ ພາບລິກສາຂາສີໄດ	ບ້ານວາທ່າ ເມືອງສີໂຄດຕະບອງ ແຂວງນະຄອນຫຼວງວຽງຈັນ, ຖະໜົນຫຼວງພະບາງ	25 ກຸມພາ 08	(021) 21 9868-70, ແຟັກ: 219876	0	0	0	1
27. ທະນາຄານ ພາບລິກສາຂາສະຫວັນນະເຂດ	ບ້ານສຸນັນທາ ເມືອງໄກສອນ ແຂວງສະຫວັນນະເຂດ, ຖະໜົນສີສະຫວ່າງວິງ	25 ກຸມພາ 08	(041) 252131, ແຟັກ: 41 252133	0	0	0	1
28. ທະນາຄານ ກຸງສີອະຍຸດທະຍາ ຈໍາກັດ ສາຂາສະຫວັນນະເຂດ	ບ້ານສຸນັນທາ ເມືອງໄກສອນ ແຂວງສະຫວັນນະເຂດ, ຖະໜົນສີສະຫວ່າງວິງ	24 ມິຖຸນາ 09	(041) 252362, ແຟັກ: 041 252360-1	0	0	0	0
29. ທະນາຄານ ໄຊງ່ອນເທືອງຕີນ ສາຂາລາວ	ບ້ານຫາຍໂສກ ເມືອງຈັນທະບູລີ ແຂວງນະຄອນຫຼວງວຽງຈັນ, ຖະໜົນແຫ່ງບຸນ	12 ກັນຍາ 08	(021) 260400, ແຟັກ: 260403	0	2	0	3
30. ທະນາຄານ ຮຸ້ນສ່ວນການຄ້າທະຫານ ສາຂາລາວ	ບ້ານໂພນສະອາດ ເມືອງຈັນທະບູລີ ແຂວງນະຄອນຫຼວງວຽງຈັນ, ຖະໜົນໄກສອນ	27 ທັນວາ 10	(021) 990901, ແຟັກ: 990910	0	0	0	0
31. ທະນາຄານ ອຸດສາຫະກໍາ ແລະ ການຄ້າ ສາຂານະຄອນຫຼວງວຽງຈັນ	ບ້ານຫັດສະດີ ເມືອງຈັນທະບູລີ ແຂວງນະຄອນຫຼວງວຽງຈັນ, ຖະໜົນລ້ານຊ້າງ	3 ກຸມພາ 12	(021) 258888, ແຟັກ: 021-258897	0	0	0	0
32. ທະນາຄານ ຫວຽດຕິນ ສາຂາລາວ	ບ້ານວິດຈັນ ເມືອງຈັນທະບູລີ ແຂວງນະຄອນຫຼວງວຽງຈັນ, ຖະໜົນຂຸນບູລີມ	27 ມັງກອນ 12	(021) 264026, 263997	0	0	0	2
33. ທະນາຄານ ການຄ້າໄຊງ່ອນຮ້າໂນ້ຍ ສາຂາລາວ	ບ້ານໂພນກຸງ ເມືອງປາກເຊ ແຂວງນະຄອນຫຼວງວຽງຈັນ	14 ສິງຫາ 12	(021) 260 400 - ແຟັກ: 260 402	0	0	0	0
34. ທະນາຄານ ພາບລິກ ສາຂາປາກເຊ	ບ້ານໂພນສະຫວັນ ເມືອງປາກເຊ ແຂວງນະຄອນຫຼວງວຽງຈັນ, ຖະໜົນ13 ໃຕ້	17 ຕຸລາ 12	(031) 218111-12-ແຟັກ: 218113	0	0	0	1
35. ທະນາຄານ ເມແບັງ ສາຂາລາວ	ບ້ານຫັດສະດີ ເມືອງຈັນທະບູລີ ແຂວງນະຄອນຫຼວງວຽງຈັນ, ຖະໜົນລ້ານຊ້າງ	26 ຕຸລາ 12	(021) 263100, ແຟັກ: 263113	0	0	0	2
36. ທະນາຄານ CIMBT ສາຂາວຽງຈັນ	ບ້ານຫັດສະດີ ເມືອງຈັນທະບູລີ ແຂວງນະຄອນຫຼວງວຽງຈັນ, ຖະໜົນລ້ານຊ້າງ	4 ມິຖຸນາ 14	(021) 255355	0	0	0	0
37. ທະນາຄານ ຄາເທ ຢູໄນເຕັດ ສາຂານະຄອນຫຼວງວຽງຈັນ	ບ້ານຫັດສະດີ ເມືອງຈັນທະບູລີ ແຂວງນະຄອນຫຼວງວຽງຈັນ, ຖະໜົນຂຸນບູລີມ	25 ພະຈິກ 14	(021) 255688	0	0	0	0
ລວມ				0	2	0	11
ລວມທັງໝົດ				87	415	37	826



ທະນາຄານແຫ່ງ ສປປ ລາວ, ຖະໜົນ ຢອນເນ, ຕູ້ໄປສະນີ 19
ໂທ: (856-21) 213109-110, ແຟັກ: (856-21) 213108