



**ສາທາລະນະລັດ ປະຊາທິປະໄຕ ປະຊາຊົນລາວ**  
**ສັນຕິພາບ ເອກະລາດ ປະຊາທິປະໄຕ ເອກະພາບ ວັດທະນະຖາວອນ**

# **ບົດລາຍງານເສດຖະກິດ**

## **ປະຈຳໄຕມາດ ທີ 3 ຂອງປີ 2014**

# ທະຫາຄາວແຫ່ງ ສປປ ລາວ

## ສາລະບານ

I.	ການຂະຫຍາຍຕົວຂອງເສດຖະກິດ ສປປ ລາວ ປະຈຳໄຕມາດທີ 3 ຂອງປີ 2014.....	1
1.1	ສະພາບລວມ.....	1
1.2	ອັດຕາເງິນເຟີ້ .....	1
II.	ຂະແໜງເງິນຕາ.....	2
2.1	ນະໂຍບາຍເງິນຕາ ແລະ ອັດຕາແລກປ່ຽນ .....	2
1)	ນະໂຍບາຍເງິນຕາ.....	2
2)	ນະໂຍບາຍອັດຕາແລກປ່ຽນ.....	2
2.2	ຖານເງິນຕາ .....	2
2.3	ປະລິມານເງິນ (M2) .....	3
2.4	ເງິນຝາກ .....	3
2.5	ສິນເຊື້ອ.....	4
2.6	ອັດຕາດອກເບ້ຍ.....	5
2.7	ການຄຸ້ມຄອງທະນາຄານທຸລະກິດ ແລະ ສະຖາບັນການເງິນ.....	6
2.8	ສະພາບການຊື້-ຂາຍໃນຕະຫຼາດຫຼັກຊັບ.....	6
III.	ພາກຕ່າງປະເທດ .....	6
3.1	ດຸນການຊຳລະກັບຕ່າງປະເທດ.....	6
1)	ດຸນບັນຊີຊຳລະປົກກະຕິ.....	7
2)	ດຸນບັນຊີທຶນ ແລະ ການເງິນ.....	8
IV.	ທ່າອ່ຽງທາງດ້ານເສດຖະກິດຂອງ ສປປ ລາວ ໃນໄຕມາດທີ 4 ຂອງປີ 2014.....	8

# ທະນາຄານແຫ່ງ ສປປ ລາວ

## ສາລະບານຮູບ

ຮູບທີ 1. ໂຄງປະກອບຂອງເງິນເຟີ້ .....	1
ຮູບທີ 2. ອັດຕາແລກປ່ຽນ (ເດືອນທຽບເດືອນ).....	2
ຮູບທີ 3. ຖານເງິນຕາ.....	3
ຮູບທີ 4. ປະລິມານເງິນ M2 .....	3
ຮູບທີ 5. ເງິນຝາກຂອງທະນາຄານທຸລະກິດທົ່ວລະບົບ.....	4
ຮູບທີ 6. ສິນເຊື້ອຂອງທະນາຄານທຸລະກິດ (ແຍກຕາມຂະແໜງການ).....	4
ຮູບທີ 7. ອັດຕາດອກເບ້ຍເງິນຝາກກຳນົດ 12 ເດືອນ .....	5
ຮູບທີ 8. ອັດຕາດອກເບ້ຍເງິນກູ້ກຳນົດ 1 ປີ.....	5
ຮູບທີ 9. ຊັບສິນທົ່ວລະບົບທະນາຄານທຸລະກິດ.....	6
ຮູບທີ 10. ດຸນການຊໍາລະກັບຕ່າງປະເທດ .....	7
ຮູບທີ 11. ດຸນການຄ້າ .....	8

# ທະນາຄານແຫ່ງ ສປປ ລາວ

## ສາລະບານຮູບ

ຕາຕະລາງທີ 1: ດັດຊະນີລາຄາການຊົມໃຊ້ຂອງຄົວເຮືອນແບ່ງຕາມໝວດສິນຄ້າ.....	9
ຕາຕະລາງທີ 2: ດັດຊະນີລາຄາການຊົມໃຊ້ຂອງຄົວເຮືອນແບ່ງຕາມພາກ .....	9
ຕາຕະລາງທີ 3: ດັດຊະນີການຊົມໃຊ້ໃນຄົວເຮືອນ .....	10
ຕາຕະລາງທີ 4: ອັດຕາເງິນເຟີ້ (%) .....	10
ຕາຕະລາງທີ 5: ອັດຕາແລກປ່ຽນສະເລ່ຍຂອງທະນາຄານ ແລະ ອັດຕາແລກປ່ຽນສະເລ່ຍຂອງຕະຫຼາດ.....	11
ຕາຕະລາງທີ 6: ຖານະການເງິນຂອງທະນາຄານແຫ່ງ ສປປ ລາວ (ຕື້ກີບ) .....	12
ຕາຕະລາງທີ 7: ຖານະການເງິນຂອງທະນາຄານທຸລະກິດ (ຕື້ກີບ).....	13
ຕາຕະລາງທີ 8: ຖານະການເງິນຂອງລະບົບທະນາຄານ (ຕື້ກີບ).....	14
ຕາຕະລາງທີ 9: ຊັບສິນຂອງທະນາຄານທຸລະກິດ (ຕື້ກີບ) .....	15
ຕາຕະລາງທີ 10: ຍອດເງິນຝາກຂອງທະນາຄານທຸລະກິດ (ຕື້ກີບ) .....	16
ຕາຕະລາງທີ 11: ປະເພດເງິນຝາກຂອງທະນາຄານທຸລະກິດ (ຕື້ກີບ).....	17
ຕາຕະລາງທີ 12: ອັດຕາການຂະຫຍາຍຕົວຂອງເງິນຝາກທະນາຄານທຸລະກິດ (% ການປ່ຽນແປງ) .....	18
ຕາຕະລາງທີ 13: ສິນເຊື່ອຂອງທະນາຄານທຸລະກິດ (ຕື້ກີບ).....	19
ຕາຕະລາງທີ 14: ອັດຕາດອກເບ້ຍສະເລ່ຍຂອງທະນາຄານທຸລະກິດ (% ການປ່ຽນແປງ) .....	20
ຕາຕະລາງທີ 15: ດຸນການຊໍາລະກັບຕ່າງປະເທດ (ລ້ານໂດລາສະຫະລັດ).....	21
ຕາຕະລາງທີ 16: ດຸນການຄ້າຕ່າງປະເທດ (ລ້ານໂດລາສະຫະລັດ) .....	22
ຕາຕະລາງທີ 17: ທີ່ຕັ້ງສໍານັກງານຂອງແຕ່ລະທະນາຄານທຸລະກິດ .....	23

# ທະນາຄານແຫ່ງ ສປປ ລາວ

## ບົດນຳ

ໃນບົດລາຍງານເສດຖະກິດປະຈຳໄຕມາດ ແມ່ນການສັງລວມຂໍ້ມູນພື້ນຖານທາງດ້ານເສດຖະກິດ ແລະ ສະຖິຕິເງິນຕາຂອງຂະແໜງການທະນາຄານ ຊຶ່ງກົມນະໂຍບາຍເງິນຕາ ທະນາຄານແຫ່ງ ສປປ ລາວ ໄດ້ເກັບກຳສັງລວມແລ້ວນຳມາຈັດພິມປຶ້ມບົດລາຍງານເສດຖະກິດນີ້ຂຶ້ນ ເພື່ອໃຫ້ສັງຄົມໄດ້ນຳໃຊ້ຕາມຄວາມຈຳເປັນ ແລະ ຕ້ອງການຂອງແຕ່ລະພາກສ່ວນ.

ເຖິງຢ່າງໃດກໍຕາມ, ມີບາງຂໍ້ມູນໃນບົດລາຍງານສະບັບນີ້ ຍັງເປັນຕົວເລກຄາດຄະເນເບື້ອງຕົ້ນ ແລະ ອາດມີຂໍ້ຂາດຕົກບົກພ່ອງ. ສະນັ້ນ, ຂ້າພະເຈົ້າຕາງໜ້າກົມນະໂຍບາຍເງິນຕາທະນາຄານແຫ່ງ ສປປ ລາວ ຈຶ່ງຂໍອະໄພມາຍັງທຸກໆທ່ານໃນທີ່ນີ້ດ້ວຍ. ພ້ອມນີ້, ຂໍຮັບເອົາຄຳຕິຊົມຕ່າງໆຈາກທ່ານຜູ້ຊົມໃຊ້ດ້ວຍຄວາມຈິງໃຈ ເພື່ອການປັບປຸງບົດລາຍງານສະຖິຕິເງິນຕາສະບັບຕໍ່ໄປໃຫ້ມີຄວາມສົມບູນຍິ່ງຂຶ້ນ.

ຫົວໜ້າກົມນະໂຍບາຍເງິນຕາ



ຄຳພຸດ ສິດທິລາດ

# ທະນາຄານແຫ່ງ ສປປ ລາວ

## ຄໍາຫຍໍ້:

ທຫລ: ທະນາຄານແຫ່ງ ສປປ ລາວ  
ທທກ: ທະນາຄານທຸລະກິດ  
ງຕຕ: ເງິນຕາຕ່າງປະເທດ

# ທະນາຄານແຫ່ງ ສປປ ລາວ

## I. ການຂະຫຍາຍຕົວຂອງເສດຖະກິດ ສປປ ລາວ ປະຈຳໄຕມາດທີ 3 ຂອງປີ 2014

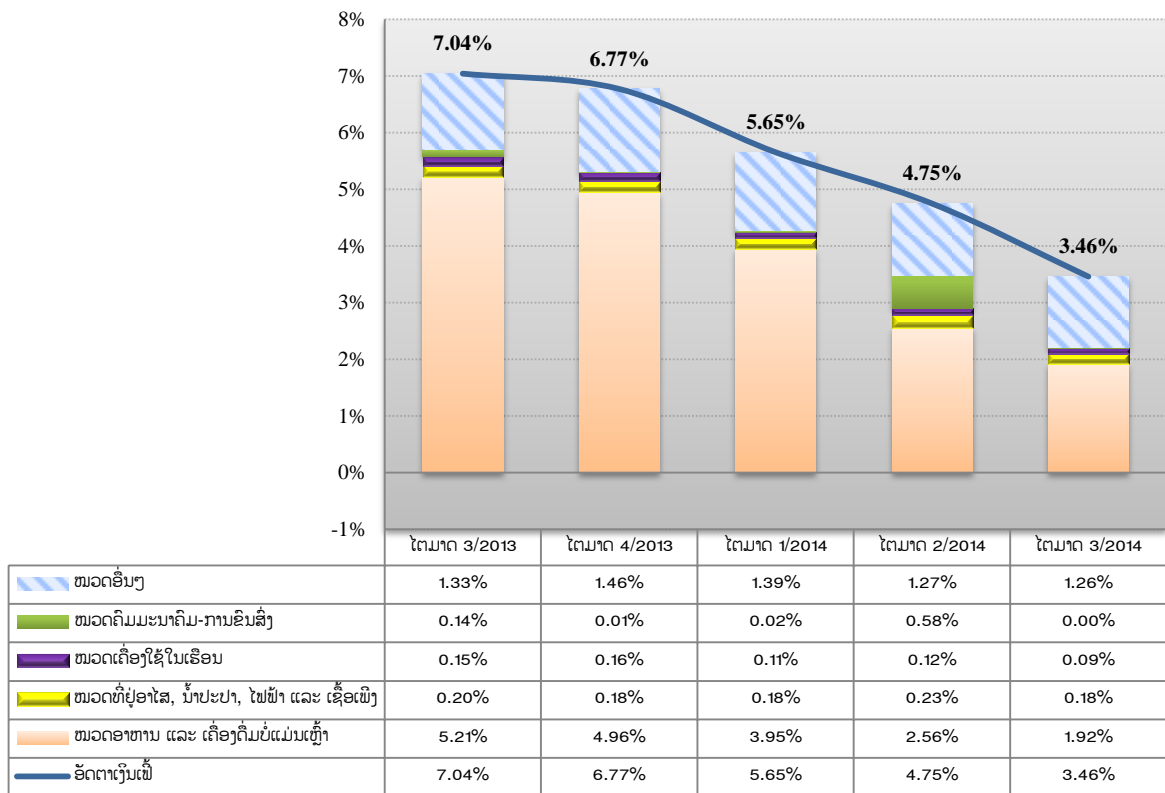
### 1.1 ສະພາບລວມ

ໃນໄຕມາດທີ 3 ຂອງປີ 2014, ເສດຖະກິດຂອງ ສປປ ລາວ ຍັງສືບຕໍ່ຂະຫຍາຍຕົວ, ສະເຖຍລະພາບເງິນຕາ ແຫ່ງຊາດມີຄວາມໝັ້ນທ່ຽງ, ອັດຕາເງິນເຟີ້ສືບຕໍ່ຢູ່ໃນລະດັບ 3,46% ເນື່ອງຈາກລາຄານໍ້າມັນໂລກຫຼຸດລົງຢ່າງຕໍ່ເນື່ອງ. ການຂະຫຍາຍຕົວຂອງປະລິມານເງິນ ເພີ່ມຂຶ້ນ 3,51% ທຽບໃສ່ໄຕມາດຜ່ານມາ; ອັດຕາແລກປ່ຽນມີການ ຜັນຜວນເລັກນ້ອຍ ແຕ່ເໜັງຕີງໃນຂອບເຂດທີ່ກຳນົດໄວ້ ຊຶ່ງເງິນກີບທຽບເງິນໂດລາສະຫະລັດອ່ອນຄ່າ 0,02% ແລະ ເງິນກີບທຽບເງິນບາດອ່ອນຄ່າ 0,86% ທຽບໃສ່ໄຕມາດຜ່ານມາ; ທົ່ວລະບົບທະນາຄານທຸລະກິດມີຍອດຊັບ ສິນ ເພີ່ມຂຶ້ນ 5,72%, ຍອດເງິນຝາກ ເພີ່ມຂຶ້ນ 4,04% ແລະ ຍອດສິນເຊື້ອຂອງທະນາຄານທຸລະກິດ ເພີ່ມຂຶ້ນ 1,88% ທຽບໃສ່ໄຕມາດຜ່ານມາ. ລະບົບທະນາຄານມີຄວາມເຂັ້ມແຂງ, ປອດໄພ ແລະ ຍືນຍົງ. ມາຮອດໄຕມາດທີ 3 ຂອງປີ 2014 ທະນາຄານທຸລະກິດທັງໝົດມີຈຳນວນ 35 ແຫ່ງ (ຕາຕະລາງທີ 17), ສະຖາບັນການເງິນ 118 ແຫ່ງ. ນອກນັ້ນ, ຍັງມີຮ້ານແລກປ່ຽນເງິນຕາຕ່າງປະເທດຈຳນວນ 152 ແຫ່ງ ແລະ 20 ສາຂາ ໃນຂອບເຂດທົ່ວປະ ເທດ.

### 1.2 ອັດຕາເງິນເຟີ້

ອັດຕາເງິນເຟີ້ຢູ່ໃນລະດັບ 3,46% ຫຼຸດລົງຈາກ 4,74% ຂອງໄຕມາດຜ່ານມາ ສາເຫດຍ້ອນລາຄານໍ້າມັນເຊື້ອ ໄຟຫຼຸດລົງ ສິ່ງຜົນໃຫ້ໝວດຄົມມະນາຄົມ ແລະ ການຂົນສົ່ງ ຫຼຸດລົງຈາກ 2,40% ມາເປັນ 0,01% ບວກກັບລາຄາ ສິນຄ້າປະເພດເຂົ້າ ແລະ ຊີ້ນ ເພີ່ມຂຶ້ນໃນຈັງຫວະທີ່ຊ້າລົງ ເຮັດໃຫ້ໝວດອາຫານ ແລະ ເຄື່ອງດື່ມບໍ່ແມ່ນເຫຼົ້າ ຫຼຸດ ລົງຈາກ 6,99% ມາເປັນ 5,27% ທຽບໃສ່ໄຕມາດຜ່ານມາ (ຕາຕະລາງທີ 1).

ຮູບທີ 1. ໂຄງປະກອບຂອງອັດຕາເງິນເຟີ້



ແຫ່ງຂໍ້ມູນ: ທະນາຄານແຫ່ງ ສປປ ລາວ

## II. ຂະແໜງເງິນຕາ

### 2.1 ນະໂຍບາຍເງິນຕາ ແລະ ອັດຕາແລກປ່ຽນ

#### 1) ນະໂຍບາຍເງິນຕາ

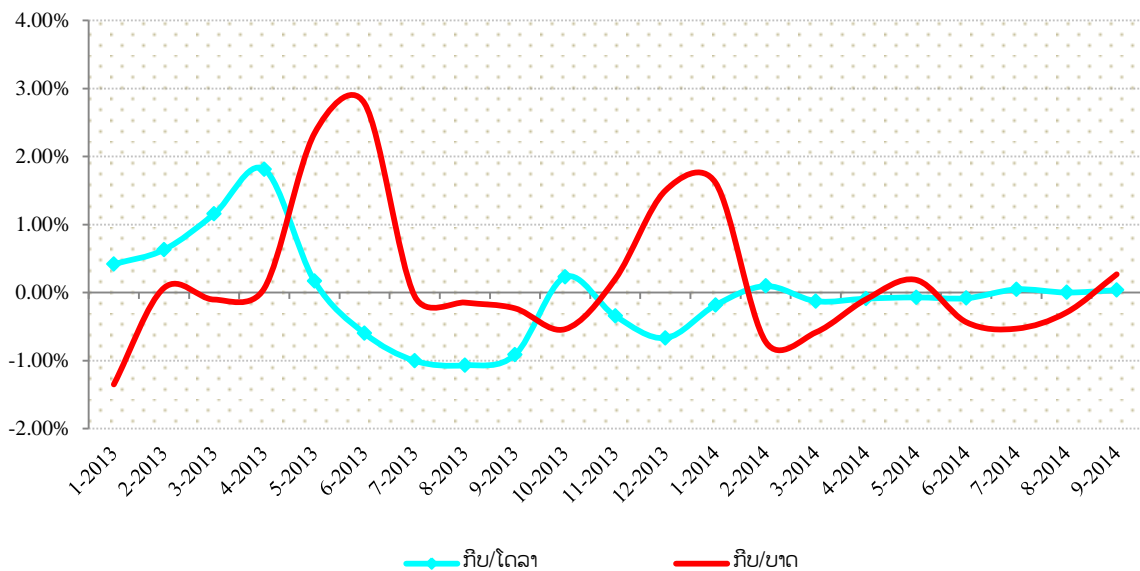
ທຫລ ສືບຕໍ່ຮັກສາອັດຕາດອກເບ້ຍພື້ນຖານໃຫ້ຢູ່ໃນລະດັບ 5%, ຮັກສາອັດຕາເງິນແຮ່ຝາກບັງຄັບໄວ້ໃນລະດັບ 5% ສໍາລັບເງິນຝາກກີບ ແລະ 10% ສໍາລັບເງິນຝາກເປັນເງິນຕາຕ່າງປະເທດ, ສືບຕໍ່ຊຸກຍູ້ສົ່ງເສີມການເຄື່ອນໄຫວໃນຕະຫຼາດເປີດ ແລະ ຕະຫຼາດລະຫວ່າງທະນາຄານຢ່າງເປັນປົກກະຕິ.

#### 2) ນະໂຍບາຍອັດຕາແລກປ່ຽນ

ທຫລ ໄດ້ສືບຕໍ່ປະຕິບັດນະໂຍບາຍອັດຕາແລກປ່ຽນຕາມກົນໄກຕະຫຼາດທີ່ມີການຄຸ້ມຄອງຂອງລັດ ດ້ວຍການກຳນົດອັດຕາແລກປ່ຽນອ້າງອີງ ກີບທຽບໂດລາ ໃຫ້ແກ່ທະນາຄານທຸລະກິດ ແລະ ຮ້ານແລກປ່ຽນ ເພື່ອເປັນບ່ອນອີງໃນການຈັດຕັ້ງປະຕິບັດ ພ້ອມທັງດຳເນີນການດັດສິມຕະຫຼາດເງິນຕາຕ່າງປະເທດ ເມື່ອເຫັນວ່າມີຄວາມຈຳເປັນ.

ຜ່ານການຈັດຕັ້ງປະຕິບັດນະໂຍບາຍ ແລະ ມາດຕະການຄືດັ່ງກ່າວເຫັນວ່າ: ໃນໄຕມາດທີ 3 ຂອງປີ 2014, ອັດຕາແລກປ່ຽນສະເລ່ຍທົ່ວລະບົບມີຄວາມສະຫງົບ ແລະ ໜັງຕືງໃນຂອບທີ່ກຳນົດໄວ້ຄື: ເງິນກີບທຽບເງິນໂດລາສະຫະລັດອ່ອນຄ່າສະເລ່ຍ 0,02% ແລະ ເງິນກີບທຽບເງິນບາດອ່ອນຄ່າສະເລ່ຍ 0,86% ທຽບໃສ່ໄຕມາດຜ່ານມາ (ຕາຕະລາງທີ 5).

**ຮູບທີ 2. ອັດຕາແລກປ່ຽນ**  
(ເດືອນທຽບເດືອນ)

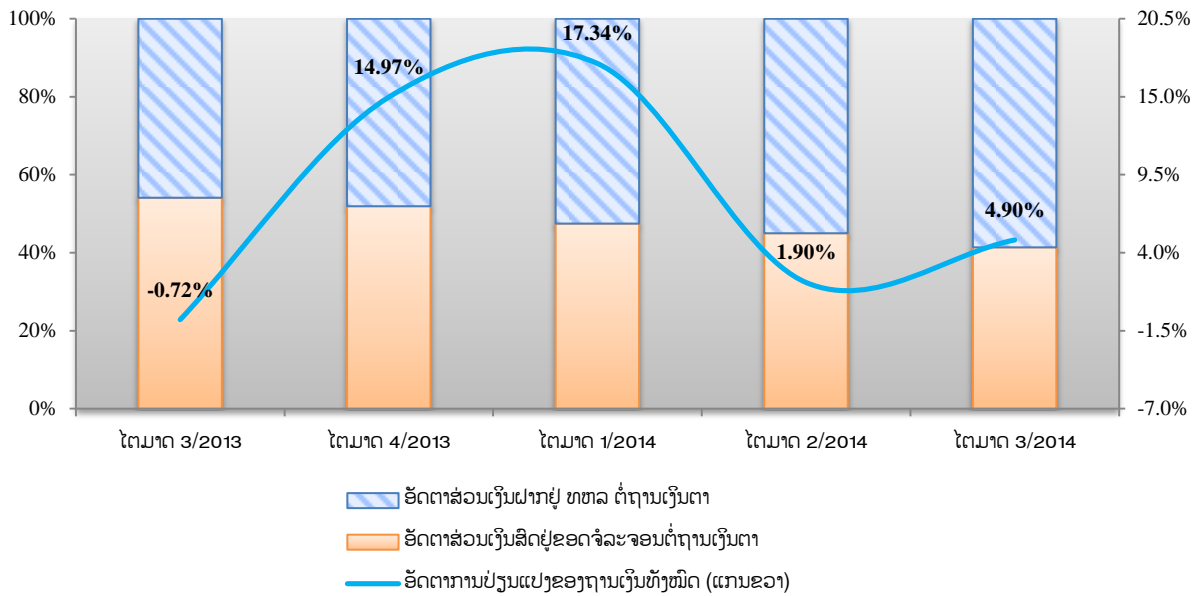


ແຫຼ່ງຂໍ້ມູນ: ທະນາຄານແຫ່ງ ສປປ ລາວ

### 2.2 ຖານເງິນຕາ

ຖານເງິນຕາ ເພີ່ມຂຶ້ນ ຢູ່ໃນລະດັບ 4,90% ທຽບໃສ່ໄຕມາດຜ່ານມາ ໃນນັ້ນ, ເງິນຝາກ ເພີ່ມຂຶ້ນ 11,79% ແລະ ເງິນສົດຢູ່ໃນຂອດຈໍລະຈອນ ຫຼຸດລົງ 3,51% (ຕາຕະລາງທີ 6).

### ຮູບທີ 3. ຖານເງິນຕາ

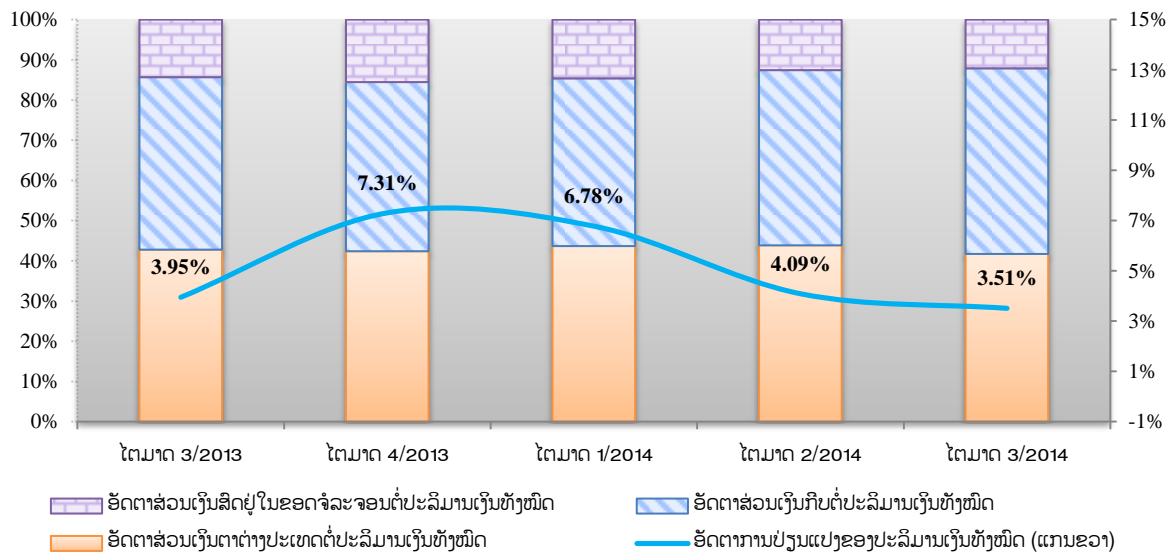


ແຫຼ່ງຂໍ້ມູນ: ທະນາຄານແຫ່ງ ສປປ ລາວ

## 2.3 ປະລິມານເງິນ (M2)

ປະລິມານເງິນ (M2) ເພີ່ມຂຶ້ນຢູ່ໃນລະດັບ 3,51% ທຽບໃສ່ໄຕມາດຜ່ານມາ. ອົງປະກອບຕົ້ນຕໍທີ່ເຮັດໃຫ້ປະລິມານເງິນ M2 ເພີ່ມຂຶ້ນປະກອບມີ: ເງິນຝາກກະແສລາຍວັນ ເພີ່ມຂຶ້ນ 12,90%, ເງິນຝາກມີກຳນົດ ແລະ ເງິນຝາກປະຫຍັດ ເພີ່ມຂຶ້ນ 9,16% (ຕາຕະລາງທີ 8).

### ຮູບທີ 4. ປະລິມານເງິນ M2



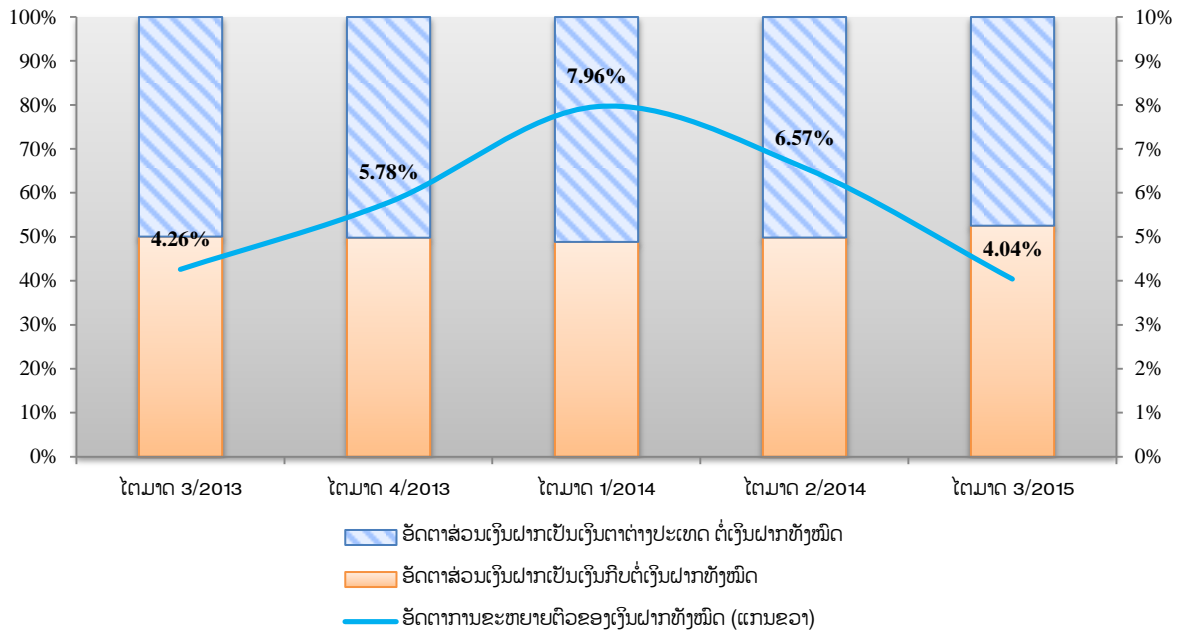
ແຫຼ່ງຂໍ້ມູນ: ທະນາຄານແຫ່ງ ສປປ ລາວ

## 2.4 ເງິນຝາກ

ເງິນຝາກຂອງທະນາຄານທຸລະກິດ ເພີ່ມຂຶ້ນ 4,04% ທຽບໃສ່ໄຕມາດຜ່ານມາ (ຍົກເວັ້ນເງິນຝາກຂອງຜູ້ບໍ່ຕັ້ງຢູ່ລາວ). ໃນນັ້ນ, ເງິນຝາກສະກຸນເງິນກີບ ເພີ່ມຂຶ້ນ 9,65%, ກວມເອົາ 52,53% ຂອງເງິນຝາກທັງໝົດ ແລະ ສະກຸນເງິນຕາຕ່າງປະເທດ ຫຼຸດລົງ 1,54%, ກວມເອົາ 47,47% ຂອງເງິນຝາກທັງໝົດ (ຕາຕະລາງທີ 8).

# ທະນາຄານແຫ່ງ ສປປ ລາວ

ຮູບທີ 5. ເງິນຝາກຂອງທະນາຄານທຸລະກິດທົ່ວລະບົບ

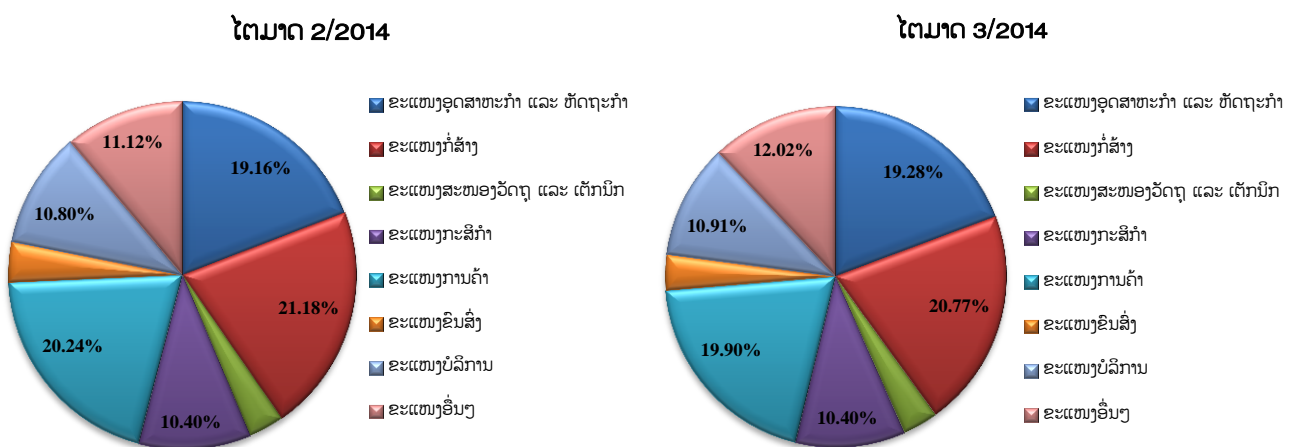


ແຫຼ່ງຂໍ້ມູນ: ທະນາຄານແຫ່ງ ສປປ ລາວ

## 2.5 ສິນເຊື້ອ

ຍອດສິນເຊື້ອຂອງທະນາຄານທຸລະກິດ ເພີ່ມຂຶ້ນ 1,88% ແຕ່ເພີ່ມຂຶ້ນໃນອັດຕາທີ່ຫຼຸດລົງ ທຽບກັບໄຕມາດ ຜ່ານມາ. ໃນໄຕມາດນີ້, ສິນເຊື້ອທີ່ຂະຫຍາຍຕົວຫຼາຍກວ່າໝູ່ແມ່ນ ຂະແໜງການອື່ນໆ ຊຶ່ງຂະຫຍາຍຕົວໃນລະດັບ 1,12%<sup>1</sup>, ຮອງລົງມາ ແມ່ນຂະແໜງການອຸດສາຫະກຳ ແລະ ຫັດຖະກຳ 0,49%, ຂະແໜງບໍລິການ ເພີ່ມຂຶ້ນ 0,31%, ຂະແໜງການກະສິກຳ-ປ່າໄມ້ 0,19% ແລະ ຂະແໜງສະໜອງວັດຖຸ-ເຕັກນິກ 0,08%<sup>2</sup> (ຕາຕະລາງທີ 13).

ຮູບທີ 6. ສິນເຊື້ອຂອງທະນາຄານທຸລະກິດ (ແຍກຕາມຂະແໜງການ)



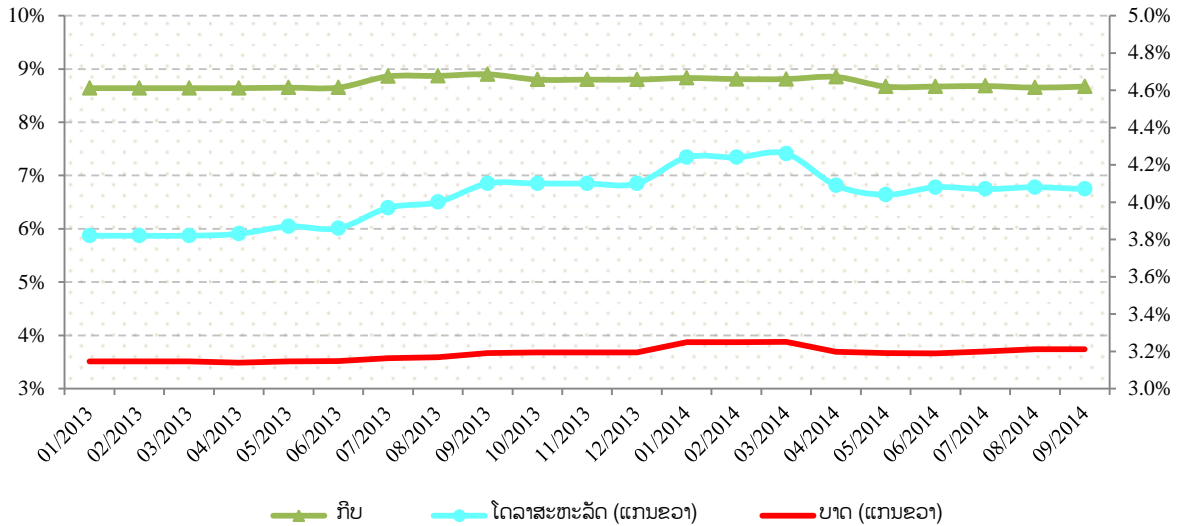
<sup>1</sup> ຂະແໜງການອື່ນໆ ເຊັ່ນ: ສິນເຊື້ອເພື່ອອະສັງຫາລິມະຊັບ, ສິນເຊື້ອເພື່ອເກັບຊື້ຜົນຜະລິດ ແລະ ອື່ນໆ.

<sup>2</sup> ວິທີຄິດໄລ່ການຂະຫຍາຍຕົວຂອງສິນເຊື້ອແຍກຂະແໜງການ (ແບບຖ່ວງນ້ຳໜັກ) = ອັດຕາສ່ວນສິນເຊື້ອຂອງແຕ່ລະຂະແໜງການໃນໄຕມາດຜ່ານມາ (ຄູນ) ອັດຕາສ່ວນ ການຂະຫຍາຍຕົວຂອງສິນເຊື້ອແຕ່ລະຂະແໜງການໃນໄຕມາດປະຈຸບັນ.

## 2.6 ອັດຕາດອກເບ້ຍ

ອັດຕາດອກເບ້ຍເງິນຝາກມີກຳນົດ 1 ປີ ສະເລ່ຍທົ່ວລະບົບທະນາຄານ ໄດ້ມີການປັບຂຶ້ນອັດຕາດອກເບ້ຍເງິນຝາກ ສະກຸນເງິນຕ່າງປະເທດຄື: ສະກຸນເງິນບາດ ເພີ່ມຂຶ້ນຈາກ 3,67% ມາເປັນ 3,73% ແລະ ສະກຸນເງິນໂດລາ ເພີ່ມຂຶ້ນຈາກ 4,07% ມາເປັນ 4,08%. ໃນຂະນະທີ່, ອັດຕາດອກເບ້ຍເງິນຝາກ ສະກຸນເງິນກີບປັບຫຼຸດລົງຈາກ 8,73% ມາເປັນ 8,67% ທຽບໃສ່ໄຕມາດຜ່ານມາ (ຕາຕະລາງທີ 14).

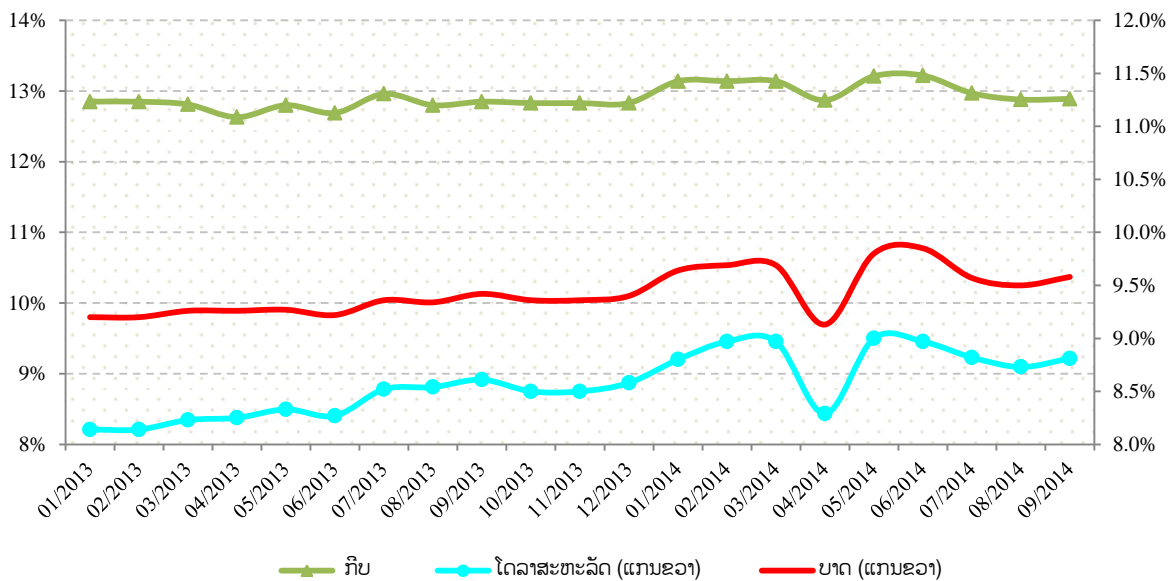
ຮູບທີ 7. ອັດຕາດອກເບ້ຍເງິນຝາກກຳນົດ 12 ເດືອນ



ແຫຼ່ງຂໍ້ມູນ: ທະນາຄານແຫ່ງ ສປປ ລາວ

ສຳລັບອັດຕາດອກເບ້ຍເງິນກູ້ກຳນົດ 1 ປີ ສະເລ່ຍທົ່ວລະບົບທະນາຄານ ໂດຍລວມມີທ່າອ່ຽງຫຼຸດລົງຄື: ສະກຸນເງິນກີບ ຫຼຸດລົງຈາກ 13,10% ມາເປັນ 12,91%, ສະກຸນເງິນບາດ ຫຼຸດລົງຈາກ 9,59% ມາເປັນ 9,55% ແຕ່ ສະກຸນເງິນໂດລາ ເພີ່ມຂຶ້ນຈາກ 8,75% ມາເປັນ 8,79%.

ຮູບທີ 8. ອັດຕາດອກເບ້ຍເງິນກູ້ກຳນົດ 1 ປີ



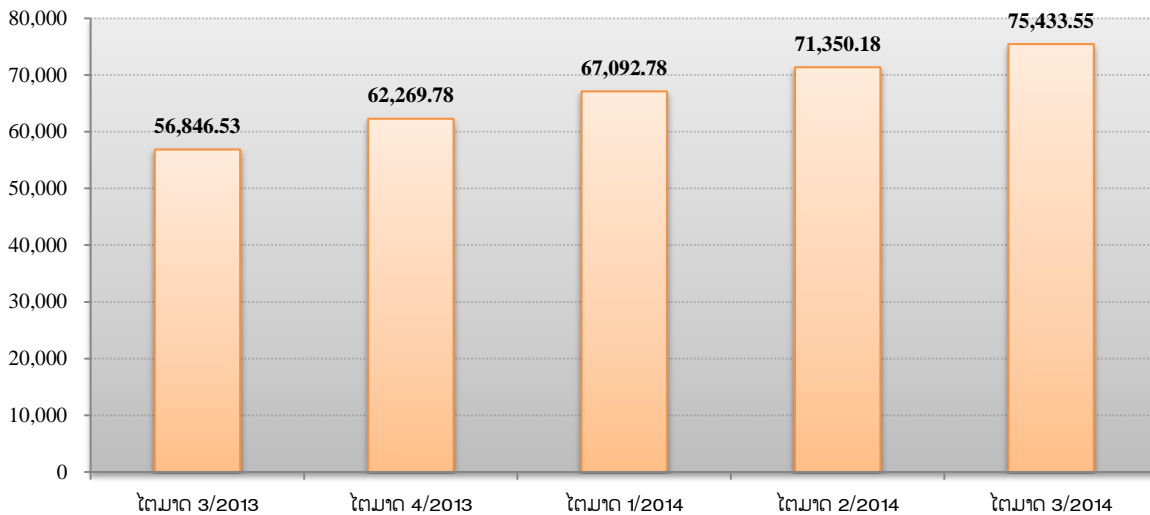
ແຫຼ່ງຂໍ້ມູນ: ທະນາຄານແຫ່ງ ສປປ ລາວ

## 2.7 ການຄຸ້ມຄອງທະນາຄານທຸລະກິດ ແລະ ສະຖາບັນການເງິນ

ເພື່ອຮັບປະກັນໃຫ້ລະບົບທະນາຄານມີການພັດທະນາສູ່ຄວາມເຕີບໃຫຍ່ເຂັ້ມແຂງ, ປອດໄພ ແລະ ຍືນຍົງ, ທຫລ ໄດ້ສືບຕໍ່ເອົາໃຈໃສ່ວຽກງານການຄຸ້ມຄອງ ແລະ ກວດກາການເຄື່ອນໄຫວຂອງບັນດາທະນາຄານທຸລະກິດ ພາຍໃນປະເທດ ໂດຍນຳໃຊ້ຫຼັກການ CAMELs ແລະ Basel I. ພ້ອມນັ້ນ, ຍັງໄດ້ຄົ້ນຄວ້າເນື້ອໃນຫຼັກການ ເພື່ອ ຫັນລະບົບການຄຸ້ມຄອງທະນາຄານທຸລະກິດແບບເກົ່າ ໄປສູ່ການຄຸ້ມຄອງຕາມຫຼັກການ Basel II.

ໃນໄຕມາດທີ 3 ຂອງປີ 2014, ທະນາຄານທຸລະກິດທັງໝົດມີ 35 ແຫ່ງ, 87 ສາຂາ, 415 ໜ່ວຍບໍລິການ, 37 ໜ່ວຍແລກປ່ຽນ, ແລະ ຕູ້ ATM 826 ໜ່ວຍ. ສ່ວນສະຖາບັນການເງິນເພີ່ມຂຶ້ນເປັນ 118 ແຫ່ງ. ໃນນັ້ນ, ສະຖາບັນ ການເງິນທີ່ຮັບເງິນຝາກມີ 13 ແຫ່ງ, ສະຖາບັນການເງິນທີ່ບໍ່ຮັບເງິນຝາກ 30 ແຫ່ງ, ສະຫະກອນສິນເຊື່ອ ແລະ ເງິນ ຝາກປະຢັດ 21 ແຫ່ງ, ໂຮງຊວດຈຳ 33 ແຫ່ງ, ບໍລິສັດເຊົ່າສິນເຊື່ອ 13 ແຫ່ງ, ບໍລິສັດຕົວແທນໂອນ ເງິນດ່ວນ 5 ແຫ່ງ, ສະຖາບັນເງິນຝາກໄປສະນີລາວ 1 ແຫ່ງ, ແລະ ສະຫະກອນອອມຊັບພະນັກງານ 2 ແຫ່ງ.

ຮູບທີ 9. ຊັບສິນທົ່ວລະບົບທະນາຄານທຸລະກິດ



ແຫຼ່ງຂໍ້ມູນ: ທະນາຄານແຫ່ງ ສປປ ລາວ

## 2.8 ສະພາບການຊື້-ຂາຍໃນຕະຫຼາດຫຼັກຊັບ

ດັດຊະນີຕະຫຼາດຫຼັກຊັບລາວໃນໄຕມາດທີ 3 ຂອງປີ 2014 ປິດທີ່ 1.427,72 ຈຸດ ເພີ່ມຂຶ້ນ 10,60% ທຽບ ໃສ່ໄຕມາດຜ່ານມາ, ມູນຄ່າການຊື້-ຂາຍທັງໝົດ 22,94 ຕື້ກີບ ຫຼຸດລົງ 1,43% ທຽບໃສ່ໄຕມາດຜ່ານມາ ໂດຍມີມູນ ຄ່າການຊື້-ຂາຍຂອງຜູ້ລົງທຶນຕ່າງປະເທດສະເລ່ຍກວມເອົາ 46,10% ຂອງມູນຄ່າການຊື້-ຂາຍຮຸ້ນທັງໝົດ.

## III. ພາກຕ່າງປະເທດ

### 3.1 ດຸນການຊຳລະກັບຕ່າງປະເທດ

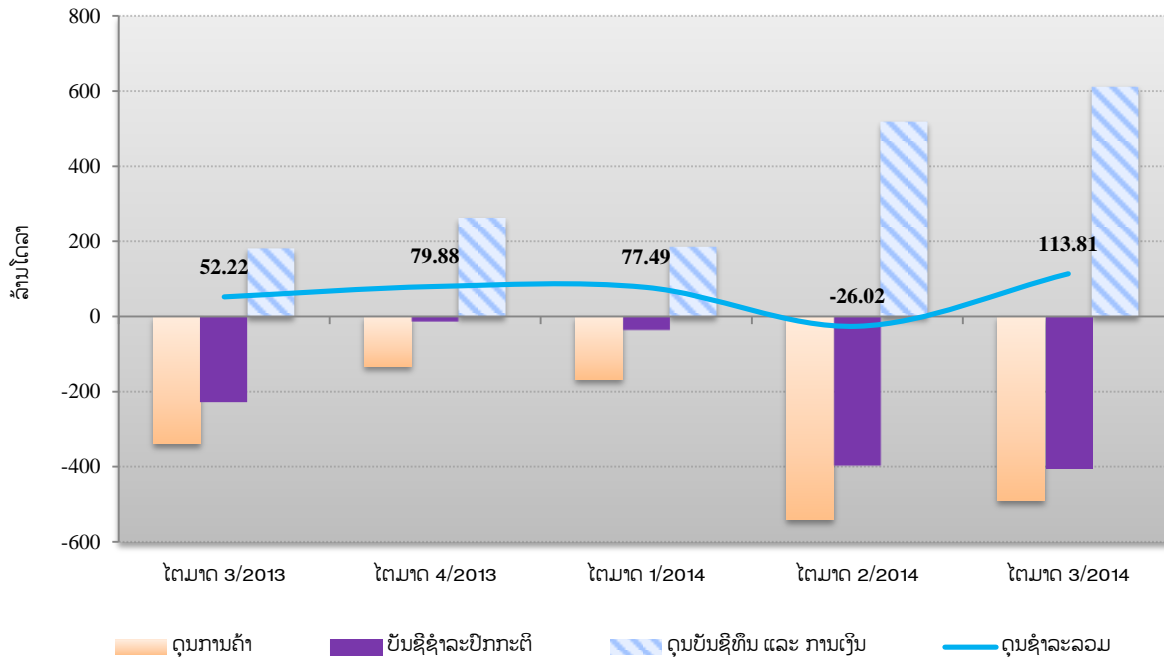
ໃນໄຕມາດທີ 3 ຂອງປີ 2014, ດຸນການຊຳລະກັບຕ່າງປະເທດ<sup>3</sup> ເກີນດຸນ 113,81 ລ້ານໂດລາສະຫະລັດ ເພີ່ມຂຶ້ນ 16,99% ທຽບຈາກໄຕມາດຜ່ານມາ ຍ້ອນດຸນບັນຊີທຶນ ແລະ ການເງິນ ເກີນດຸນ 612,21 ລ້ານໂດລາສະ ຫະລັດ. ໃນຂະນະທີ່, ດຸນການຊຳລະປົກກະຕິ ຂາດດຸນ 402 ລ້ານໂດລາສະຫະລັດ ສົ່ງຜົນໃຫ້ຄັງສຳຮອງເງິນຕາ

<sup>3</sup>ສິມມຸດຖານການເກັບກຳຂໍ້ມູນດຸນການຊຳລະກັບຕ່າງປະເທດ ສາມາດເກັບກຳໄດ້ທຸກທຸລະກຳດຸນການຊຳລະກັບຕ່າງປະເທດຈະເກີນດຸນ 210,21 ແຕ່ມີບາງທຸລະກຳບໍ່ ສາມາດເກັບກຳໄດ້ ຊຶ່ງໄດ້ສະທ້ອນໃຫ້ເຫັນໃນຕົວເລກຄາດເຄື່ອນ (Error and omission) ທີ່ມີມູນຄ່າ 88,99 ລ້ານໂດລາສະຫະລັດ.

# ທະນາຄານແຫ່ງ ສປປ ລາວ

ຕ່າງປະເທດເພີ່ມຂຶ້ນມາເປັນ 834,70 ລ້ານໂດລາສະຫະລັດ ສາມາດກຸ້ມການນຳເຂົ້າສິນຄ້າໄດ້ 5,4 ເດືອນ<sup>4</sup> (ຕາຕະລາງທີ 15).

ຮູບທີ 10. ດຸນການຊຳລະກັບຕ່າງປະເທດ



ແຫຼ່ງຂໍ້ມູນ: ທະນາຄານແຫ່ງ ສປປ ລາວ

## 1) ດຸນບັນຊີຊຳລະປົກກະຕິ

ດຸນບັນຊີຊຳລະປົກກະຕິສືບຕໍ່ຂາດດຸນ 402 ລ້ານໂດລາສະຫະລັດ ເນື່ອງຈາກດຸນການຄ້າຂາດດຸນ 488,34 ລ້ານໂດລາສະຫະລັດ ແລະ ດຸນລາຍຮັບຂາດດຸນ 39,40 ລ້ານໂດລາສະຫະລັດ. ໃນຂະນະທີ່, ດຸນບໍລິການສືບຕໍ່ເກີນດຸນ 50,92 ລ້ານໂດລາສະຫະລັດ ແລະ ເງິນໂອນເກີນດຸນ 74,82 ລ້ານໂດລາສະຫະລັດ ຊຶ່ງມີລາຍລະອຽດດັ່ງລຸ່ມນີ້:

- ດຸນການຄ້າໃນໄຕມາດນີ້ຂາດດຸນ 488,34 ລ້ານໂດລາສະຫະລັດ, ຫຼຸດລົງ 9,50% ທຽບໃສ່ໄຕມາດຜ່ານມາ ສາເຫດມາຈາກການນຳເຂົ້າຫຼຸດລົງ ໂດຍສະເພາະໃນໜວດສິນຄ້າຮັບໃຊ້ໂຄງການເປັນຕົ້ນແມ່ນ ຍານພາຫະນະ, ອຸປະກອນເຄື່ອງຈັກ, ຜະລິດຕະພັນພາສຕິກ ແລະ ຢາງ. ໃນຂະນະທີ່, ການສົ່ງອອກມີລັກສະນະບໍ່ປ່ຽນແປງຈາກໄຕມາດຜ່ານມາ ຊຶ່ງສິນຄ້າຫຼັກໃນການສົ່ງອອກຍັງແມ່ນ ສິນຄ້າປະເພດບໍ່ແຮ່ ແລະ ພະລັງງານໄຟຟ້າ, ຮອງລົງມາແມ່ນສິນຄ້າຕັດຫຍິບ ແລະ ສິນຄ້າປະເພດກະສິກຳ.

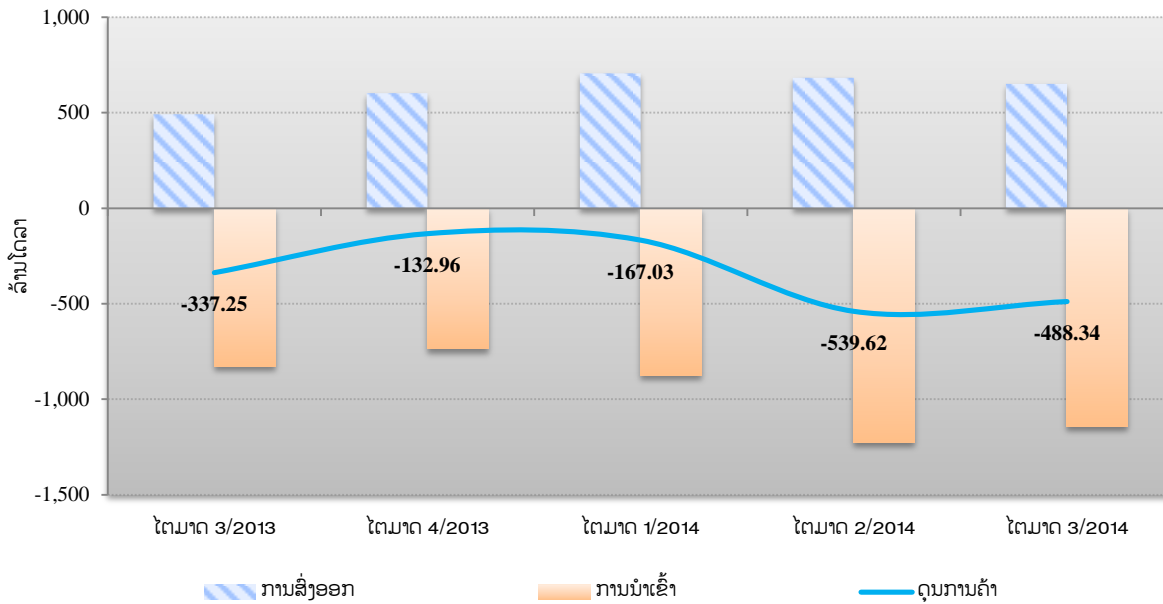
- ດຸນບໍລິການສຸດທິ ເກີນດຸນ 50,92 ລ້ານໂດລາສະຫະລັດ, ແຕ່ເກີນດຸນໃນຈັງຫວະທີ່ຫຼຸດລົງ 39,76% ທຽບໃສ່ໄຕມາດຜ່ານມາ ຍ້ອນໄລຍະນີ້ ບໍ່ແມ່ນລະດູການທ່ອງທ່ຽວ ແລະ ບໍ່ມີເທດສະການທີ່ເປັນການດຶງດູດນັກທ່ອງທ່ຽວຈາກຕ່າງປະເທດ.

- ດຸນລາຍຮັບສຸດທິ ສືບຕໍ່ຂາດດຸນ 39,40 ລ້ານໂດລາສະຫະລັດ, ເພີ່ມຂຶ້ນ 53,44% ທຽບໃສ່ໄຕມາດຜ່ານມາ ຍ້ອນລັດຖະບານຈ່າຍດອກເບ້ຍເງິນກູ້ຢືມຈາກຕ່າງປະເທດເພີ່ມຂຶ້ນ.

- ດຸນເງິນໂອນສຸດທິ ເກີນດຸນ 74,82 ລ້ານໂດລາສະຫະລັດ, ແຕ່ເກີນດຸນໃນຈັງຫວະທີ່ຫຼຸດລົງ 14,46% ທຽບໃສ່ໄຕມາດຜ່ານມາ ຍ້ອນລັດຖະບານໄດ້ຮັບເງິນໂອນຊ່ວຍເຫຼືອລ້າຈາກຕ່າງປະເທດຫຼຸດລົງ.

<sup>4</sup> ມູນຄ່າສິນຄ້ານຳເຂົ້າສະເລ່ຍຕໍ່ເດືອນໃນໄຕມາດ 2 ປີ 2014 ມີຈຳນວນ 154,95 ລ້ານໂດລາສະຫະລັດ (ຕົວເລກຄາດຄະເນ) ຊຶ່ງບໍ່ລວມສິນຄ້າທີ່ມີທຶນຮອງຮັບ ໃນນັ້ນ, ການນຳເຂົ້າຂອງນັກລົງທຶນຕ່າງປະເທດ, ນຳເຂົ້າຂອງໂຄງການຊ່ວຍເຫຼືອ ແລະ ການນຳເຂົ້າກູ້ຢືມພາກລັດ, ນຳເຂົ້າຂອງອົງການຈັດຕັ້ງສາກົນ ແລະ ສະຖານທູດ.

ຮູບທີ 11. ດຸນການຄ້າ



ແຫຼ່ງຂໍ້ມູນ: ທະນາຄານແຫ່ງ ສປປ ລາວ

## 2) ດຸນບັນຊີທຶນ ແລະ ການເງິນ

ດຸນບັນຊີທຶນ ແລະ ການເງິນສືບຕໍ່ ເກີນດຸນ 612,21 ລ້ານໂດລາສະຫະລັດ, ເພີ່ມຂຶ້ນ 17,95% ທຽບໃສ່ໄຕມາດຜ່ານມາ ເນື່ອງຈາກກະແສເງິນລົງທຶນໂດຍກົງຈາກຕ່າງປະເທດ ແລະ ການກູ້ຢືມຈາກຕ່າງປະເທດຂອງທະນາຄານທຸລະກິດເພີ່ມຂຶ້ນ.

ສໍາລັບການລົງທຶນໂດຍກົງຈາກຕ່າງປະເທດໃນໄຕມາດນີ້ ຍັງສືບຕໍ່ມີກະແສເງິນລົງທຶນໄຫຼເຂົ້າໃນຂະແໜງການຫຼັກເປັນຕົ້ນແມ່ນ ພະລັງງານໄຟຟ້າ ແລະ ບໍ່ແຮ່. ສໍາລັບການລົງທຶນອື່ນໆແມ່ນສືບຕໍ່ເກີນດຸນເພີ່ມຂຶ້ນ 42,79% ທຽບໃສ່ໄຕມາດຜ່ານມາ ຍ້ອນທະນາຄານທຸລະກິດມີການກູ້ຢືມເງິນຈາກຕ່າງປະເທດ ເພື່ອດໍາເນີນທຸລະກິດພາຍໃນເພີ່ມຂຶ້ນ.

## IV. ທ່າອ່ຽງທາງດ້ານເສດຖະກິດຂອງ ສປປ ລາວ ໃນໄຕມາດທີ 4 ຂອງປີ 2014

ໃນໄຕມາດທີ 4 ຂອງປີ 2014, ເສດຖະກິດຂອງ ສປປ ລາວ ຄາດວ່າຈະສືບຕໍ່ຂະຫຍາຍຕົວ ເນື່ອງຈາກໄດ້ຮັບແຮງສະໜັບສະໜູນຈາກກະແສເງິນທຶນໄຫຼເຂົ້າໃນຂະແໜງອຸດສາຫະກຳພະລັງງານໄຟຟ້ານໍ້າຕົກ, ບໍ່ແຮ່ ແລະ ໂຄງການສໍາປະທານພັດທະນາອະສັງຫາລິນມະຊັບຂອງຕ່າງປະເທດ ລວມເຖິງຂະແໜງການບໍລິການດ້ານການທະນາຄານທີ່ກໍາລັງຂະຫຍາຍຕົວຢ່າງຕໍ່ເນື່ອງ; ອັດຕາເງິນເຟີ້ຄາດວ່າຈະສືບຕໍ່ຫຼຸດລົງ ເນື່ອງຈາກສະພາບລາຄານໍ້າມັນທີ່ຫຼຸດລົງຢ່າງຕໍ່ເນື່ອງ ບວກກັບລາຄາໝວດອາຫານທີ່ມີທ່າອ່ຽງຫຼຸດລົງ; ອັດຕາແລກປ່ຽນອາດມີຄວາມຜັນຜວນເລັກນ້ອຍ ເນື່ອງຈາກເງິນໂດລາແຂງຄ່າຢູ່ໃນຕະຫຼາດສາກົນ. ສະນັ້ນ, ເພື່ອຮັບປະກັນສະເຖຍລະພາບດ້ານເງິນຕາ ແລະ ສ້າງຄວາມເຂັ້ມແຂງໃຫ້ແກ່ລະບົບການເງິນ, ທະນາຄານແຫ່ງ ສປປ ລາວ ຈະສືບຕໍ່ດໍາເນີນນະໂຍບາຍເງິນຕາ ແລະ ນະໂຍບາຍອັດຕາແລກປ່ຽນຄືໄຕມາດຜ່ານມາ.

# ທະບາດາບແຫ່ງ ສປປ ລາວ

ຕາຕະລາງທີ 1: ດັດຊະນີລາຄາການຊົມໃຊ້ຂອງຄົວເຮືອນແບ່ງຕາມໝວດສິນຄ້າ

ລຳດັບ	ລາຍການ	ໄຕມາດ 3/2013	ໄຕມາດ 4/2013	ໄຕມາດ 1/2014	ໄຕມາດ 2/2014	ໄຕມາດ 3/2014
	<b>ດັດຊະນີລາຄາການຊົມໃຊ້ຂອງຄົວເຮືອນ</b>	<b>119,00</b>	<b>119,90</b>	<b>120,19</b>	<b>122,37</b>	<b>123,11</b>
1	ໝວດອາຫານ ແລະ ເຄື່ອງດື່ມບໍ່ແມ່ນເຫຼົ້າ	133,08	133,61	134,85	138,14	140,09
2	ໝວດເຫຼົ້າ ແລະ ຢາສູບ	110,51	113,09	113,64	114,06	115,04
3	ໝວດເຄື່ອງນຸ່ງຫົ່ມ ແລະ ເກີບ	111,21	113,29	114,48	115,79	116,60
4	ໝວດທີ່ຢູ່ອາໄສ, ນໍ້າປະປາ, ໄຟຟ້າ ແລະ ເຊື້ອເພີງ	122,77	123,84	125,01	126,38	126,98
5	ໝວດເຄື່ອງໃຊ້ໃນເຮືອນ	107,27	108,23	108,29	108,83	109,01
6	ໝວດການຮັກສາສຸຂະພາບ	103,22	104,02	104,07	104,07	104,07
7	ໝວດຄົມມະນາຄົມ-ການຂົນສົ່ງ	110,38	110,87	111,68	112,00	111,50
8	ໝວດໄປສະນີ ແລະ ການພັກຜ່ອນ	107,08	107,44	107,46	107,46	107,55
9	ໝວດການບັນເທີງ ແລະ ການພັກຜ່ອນ	105,24	105,68	106,11	106,33	106,22
10	ໝວດການສຶກສາ	101,77	102,92	102,92	102,92	102,81
11	ໝວດຮ້ານອາຫານ ແລະ ໂຮງແຮມ	124,41	128,14	130,13	132,60	133,39
12	ໝວດການສິນຄ້າ ແລະ ການບໍລິການອື່ນໆ	107,25	108,14	108,26	108,34	108,36
	<b>ເປີເຊັນການປ່ຽນແປງທຽບໃສ່ໄຕມາດດ່ານມາ*</b>					
	<b>ດັດຊະນີລາຄາການຊົມໃຊ້ຂອງຄົວເຮືອນ</b>	<b>0,60</b>	<b>0,18</b>	<b>0,25</b>	<b>0,36</b>	<b>0,21</b>
1	ໝວດອາຫານ ແລະ ເຄື່ອງດື່ມບໍ່ແມ່ນເຫຼົ້າ	0,76	-0,02	0,44	0,76	0,51
2	ໝວດເຫຼົ້າ ແລະ ຢາສູບ	0,95	0,49	0,07	0,12	0,54
3	ໝວດເຄື່ອງນຸ່ງຫົ່ມ ແລະ ເກີບ	0,64	0,52	0,29	0,34	0,32
4	ໝວດທີ່ຢູ່ອາໄສ, ນໍ້າປະປາ, ໄຟຟ້າ ແລະ ເຊື້ອເພີງ	0,62	0,13	0,29	0,36	0,30
5	ໝວດເຄື່ອງໃຊ້ໃນເຮືອນ	0,32	0,24	-0,01	0,15	0,06
6	ໝວດການຮັກສາສຸຂະພາບ	0,07	0,27	0,00	0,00	0,00
7	ໝວດຄົມມະນາຄົມ-ການຂົນສົ່ງ	0,53	0,25	0,10	-0,09	-0,29
8	ໝວດໄປສະນີ ແລະ ການພັກຜ່ອນ	0,19	0,01	0,00	0,00	0,03
9	ໝວດການບັນເທີງ ແລະ ການພັກຜ່ອນ	0,54	0,03	0,14	0,07	-0,05
10	ໝວດການສຶກສາ	0,33	0,13	0,00	0,00	-0,10
11	ໝວດຮ້ານອາຫານ ແລະ ໂຮງແຮມ	0,63	1,06	0,33	0,48	0,31
12	ໝວດການສິນຄ້າ ແລະ ການບໍລິການອື່ນໆ	0,10	0,22	0,04	0,01	0,00
	<b>ເປີເຊັນການປ່ຽນແປງທຽບໃສ່ໄຕມາດດຽວກັນຂອງປີດ່ານມາ*</b>					
	<b>ດັດຊະນີລາຄາການຊົມໃຊ້ຂອງຄົວເຮືອນ</b>	<b>7,04</b>	<b>6,77</b>	<b>5,65</b>	<b>4,74</b>	<b>3,46</b>
1	ໝວດອາຫານ ແລະ ເຄື່ອງດື່ມບໍ່ແມ່ນເຫຼົ້າ	14,29	13,58	10,82	7,01	5,27
2	ໝວດເຫຼົ້າ ແລະ ຢາສູບ	4,63	6,36	6,11	5,29	4,10
3	ໝວດເຄື່ອງນຸ່ງຫົ່ມ ແລະ ເກີບ	6,84	6,97	6,26	6,01	4,84
4	ໝວດທີ່ຢູ່ອາໄສ, ນໍ້າປະປາ, ໄຟຟ້າ ແລະ ເຊື້ອເພີງ	3,80	3,45	3,46	4,23	3,43
5	ໝວດເຄື່ອງໃຊ້ໃນເຮືອນ	2,73	2,80	1,88	2,11	1,62
6	ໝວດການຮັກສາສຸຂະພາບ	1,43	1,77	1,54	1,25	0,82
7	ໝວດຄົມມະນາຄົມ-ການຂົນສົ່ງ	0,57	0,04	0,10	2,40	0,01
8	ໝວດໄປສະນີ ແລະ ການພັກຜ່ອນ	1,85	1,64	0,65	0,66	0,44
9	ໝວດການບັນເທີງ ແລະ ການພັກຜ່ອນ	2,89	2,89	2,58	2,39	1,00
10	ໝວດການສຶກສາ	1,93	1,62	1,18	1,40	1,03
11	ໝວດຮ້ານອາຫານ ແລະ ໂຮງແຮມ	7,89	9,13	9,49	8,54	7,22
12	ໝວດການສິນຄ້າ ແລະ ການບໍລິການອື່ນໆ	1,52	1,80	1,30	1,53	1,03

ຕາຕະລາງທີ 2: ດັດຊະນີລາຄາການຊົມໃຊ້ຂອງຄົວເຮືອນແບ່ງຕາມພາກ

ລຳດັບ	ລາຍການ	ໄຕມາດ 3/2013	ໄຕມາດ 4/2013	ໄຕມາດ 1/2014	ໄຕມາດ 2/2014	ໄຕມາດ 3/2014
1	ທົ່ວປະເທດ	119,00	119,90	120,19	122,37	123,11
2	ພາກເໜືອ	118,82	119,61	120,50	122,18	123,28
3	ພາກກາງ	119,82	120,65	121,57	123,14	123,66
4	ພາກໃຕ້	116,26	117,61	118,40	119,86	120,91
	<b>ເປີເຊັນການປ່ຽນແປງທຽບໃສ່ໄຕມາດດຽວກັນຂອງປີດ່ານມາ</b>					
1	ທົ່ວປະເທດ	7,04	6,80	5,65	4,75	3,46
2	ພາກເໜືອ	7,00	6,09	5,59	4,81	3,75
3	ພາກກາງ	7,27	7,03	5,53	4,55	3,20
4	ພາກໃຕ້	6,25	6,76	6,21	5,36	4,00

\*ການສະເລ່ຍຕົວເລກເງິນເຟີ້ຂອງເດືອນໃນໄຕມາດນີ້  
ແຫຼ່ງຂໍ້ມູນ: ກົມສະຖິຕິ, ກະຊວງແຜນການ ແລະ ການລົງທຶນ

# ທະບາດາບແຫ່ງ ສປປ ລາວ

ຕາຕະລາງທີ 3: ດັດຊະນີການຊົມໃຊ້ໃນຄົວເຮືອນ

ລາຍການ	2009	2010	2011	2012	2013	2014
ມັງກອນ	114,29	119,09	100,74	107,48	113,60	120,41
ກຸມພາ	114,04	119,41	101,54	107,80	114,30	120,77
ມີນາ	114,58	120,18	103,26	108,77	115,08	121,20
ເມສາ	115,50	121,09	105,50	110,12	116,12	122,22
ພຶດສະພາ	116,13	121,67	106,52	110,54	116,78	122,37
ມິຖຸນາ	116,50	122,26	106,80	110,60	117,52	122,52
ກໍລະກົດ	117,45	125,46	107,20	110,33	118,53	122,92
ສິງຫາ	117,52	126,90	107,59	111,20	118,79	123,09
ກັນຍາ	117,76	127,34	107,02	111,97	119,66	123,31
ຕຸລາ	118,03	127,32	108,02	112,11	119,65	
ພະຈິກ	117,94	125,84	108,31	111,98	119,76	
ທັນວາ	118,53	125,36	108,34	112,79	120,29	
<b>ສະເລ່ຍ</b>	<b>116,52</b>	<b>123,49</b>	<b>105,90</b>	<b>110,47</b>	<b>117,51</b>	<b>122,09</b>

ແຫຼ່ງຂໍ້ມູນ: ກົມສະຖິຕິ, ກະຊວງແຜນການ ແລະ ການລົງທຶນ

ຕາຕະລາງທີ 4: ອັດຕາເງິນເຟີ້ (%)

ລາຍການ	2009	2010	2011	2012	2013	2014
ມັງກອນ	2,43	4,20	6,06	6,69	5,70	5,99
ກຸມພາ	1,64	4,71	6,66	6,11	6,03	5,66
ມີນາ	0,67	4,89	7,73	5,33	5,80	5,32
ເມສາ	-0,19	4,84	9,20	4,37	5,45	5,25
ພຶດສະພາ	-1,59	4,77	9,76	3,77	5,65	4,73
ມິຖຸນາ	-1,84	4,94	9,52	3,56	6,26	4,26
ກໍລະກົດ	-1,51	6,82	7,13	2,92	7,43	3,70
ສິງຫາ	-2,26	7,98	6,29	3,36	6,83	3,62
ກັນຍາ	-1,76	8,14	6,35	3,67	6,87	3,05
ຕຸລາ	-0,11	7,87	6,66	3,51	6,72	
ພະຈິກ	1,50	6,70	7,93	3,36	6,94	
ທັນວາ	3,92	5,76	7,70	4,73	6,65	
<b>ສະເລ່ຍ</b>	<b>0,03</b>	<b>5,98</b>	<b>7,58</b>	<b>4,26</b>	<b>6,37</b>	<b>4,62</b>

ແຫຼ່ງຂໍ້ມູນ: ກົມສະຖິຕິ, ກະຊວງແຜນການ ແລະ ການລົງທຶນ

# ທະນາຄານແຫ່ງ ສປປ ລາວ

ຕາຕະລາງທີ 5: ອັດຕາແລກປ່ຽນສະເລ່ຍຂອງທະນາຄານ ແລະ ອັດຕາແລກປ່ຽນສະເລ່ຍຂອງຕະຫຼາດ

ລາຍການ ເດືອນ/ປີ	ອັດຕາສະເລ່ຍທາງ ກີບ/ໂດລາ	ອັດຕາສະເລ່ຍຕະຫຼາດ ກີບ/ໂດລາ	ສະເລ່ຍທົ່ວລະບົບ	ອັດຕາສະເລ່ຍທາງ ກີບ/ບາດ	ອັດຕາສະເລ່ຍຕະຫຼາດ ກີບ/ບາດ	ສະເລ່ຍທົ່ວລະບົບ
1/2012	8.016,95	8.019,29	8.018,12	255,03	255,17	255,10
2/2012	7.998,80	8.002,13	8.000,46	261,32	261,30	261,31
3/2012	7.994,94	7.997,90	7.996,42	261,73	261,83	261,78
4/2012	7.993,11	7.995,98	7.994,54	259,92	260,11	260,01
5/2012	8.011,91	8.012,20	8.012,06	256,86	257,29	257,08
6/2012	8.015,77	8.018,18	8.016,98	254,09	254,37	254,23
7/2012	8.020,88	8.021,58	8.021,23	254,13	254,05	254,09
8/2012	8.018,10	8.019,84	8.018,97	255,75	255,44	255,59
9/2012	8.002,77	8.003,09	8.002,93	258,61	258,06	258,33
10/2012	7.999,99	8.000,32	8.000,16	260,91	260,76	260,84
11/2012	8.005,38	8.008,14	8.006,76	261,22	261,12	261,17
12/2012	7.995,28	7.999,81	7.997,54	261,54	261,40	261,47
1/2013	7.962,04	7.966,63	7.963,61	265,20	264,90	265,02
2/2013	7.911,01	7.918,10	7.908,30	264,80	264,94	265,51
3/2013	7.820,64	7.827,92	7.824,05	265,36	264,93	265,00
4/2013	7.684,84	7.685,34	7.684,06	265,11	264,86	264,96
5/2013	7.672,68	7.671,63	7.670,39	259,07	258,79	258,94
6/2013	7.720,07	7.716,93	7.716,62	251,98	251,87	252,58
7/2013	7.785,21	7.808,17	7.793,01	251,78	252,34	251,96
8/2013	7.812,45	7.949,67	7.858,29	249,20	255,67	251,37
9/2013	7.847,69	8.060,05	7.917,20	248,93	257,11	251,62
10/2013	7.853,02	8.018,18	7.911,61	252,30	256,49	254,05
11/2013	7.943,81	7.982,49	7.956,89	253,01	254,77	253,48
12/2013	8.011,00	8.022,56	8.015,24	249,50	250,78	249,88
1/2014	8.026,76	8.036,49	8.030,53	245,59	246,75	245,89
2/2014	8.023,79	8.024,26	8.023,43	247,57	248,36	247,81
3/2014	8.037,42	8.031,03	8.033,96	249,15	249,70	249,36
4/2014	8.045,29	8.037,54	8.041,65	249,78	249,57	249,71
5/2014	8.052,91	8.041,38	8.048,61	249,44	248,99	249,31
6/2014	8.051,79	8.056,00	8.053,22	250,03	250,59	250,24
7/2014	8.046,38	8.054,01	8.048,74	251,39	251,89	251,55
8/2014	8.042,53	8.057,83	8.047,53	252,13	252,64	252,33
9/2014	8.040,28	8.054,42	8.045,88	251,27	252,15	251,53

ແຫຼ່ງຂໍ້ມູນ: ກົມນະໂຍບາຍເງິນຕາ, ທະນາຄານແຫ່ງ ສປປ ລາວ

# ທະນາຄານແຫ່ງ ສປປ ລາວ

ຕາຕະລາງທີ 6: ຖານະການເງິນຂອງທະນາຄານແຫ່ງ ສປປ ລາວ (ຕື້ກີບ)

ລາຍການ	ໄຕມາດ 3/2013	ໄຕມາດ 4/2013	ໄຕມາດ 1/2014	ໄຕມາດ 2/2014	ໄຕມາດ 3/2014
<b>ຊັບສິນຕ່າງປະເທດສຸດທິ</b>	<b>3.952,37</b>	<b>4.672,51</b>	<b>5.311,72</b>	<b>5.098,69</b>	<b>6.101,10</b>
ຊັບສິນຕ່າງປະເທດ	4.569,14	5.308,78	5.947,99	5.735,63	6.715,08
ໜີ້ສິນຕ່າງປະເທດ	-616,77	-636,27	-636,27	-636,94	-613,98
<b>ຊັບສິນພາຍໃນສຸດທິ</b>	<b>9.283,13</b>	<b>10.544,81</b>	<b>12.543,58</b>	<b>13.096,15</b>	<b>12.984,98</b>
<b>ສິນເຊື່ອພາຍໃນສຸດທິ</b>	<b>10.190,19</b>	<b>10.297,21</b>	<b>10.548,25</b>	<b>10.843,47</b>	<b>10.536,01</b>
ສິນເຊື່ອໃຫ້ລັດຖະບານສຸດທິ	753,40	432,10	676,19	399,11	-120,97
ສິນເຊື່ອໃຫ້ລັດຖະບານ	1.112,97	1.119,09	1.119,09	1.119,10	1.119,43
ເງິນຝາກລັດຖະບານ	-359,57	-686,99	-442,90	-719,99	-1.240,40
ສິນເຊື່ອພາກສ່ວນເສດຖະກິດ	5.358,66	5.642,03	5.642,60	6.116,63	6.287,04
ສິນເຊື່ອໃຫ້ສະຖາບັນການເງິນ	4.078,13	4.223,08	4.229,46	4.327,73	4.369,94
<b>ພັນທະບັດທະນາຄານກາງ</b>	<b>-2.147,13</b>	<b>-1.949,10</b>	<b>-1.701,86</b>	<b>-1.438,64</b>	<b>-1.357,90</b>
<b>ລາຍການອື່ນໆສຸດທິ</b>	<b>1.240,07</b>	<b>2.196,70</b>	<b>3.697,19</b>	<b>3.691,32</b>	<b>3.806,87</b>
<b>ຖານເງິນຕາ</b>	<b>13.235,50</b>	<b>15.217,32</b>	<b>17.855,30</b>	<b>18.194,84</b>	<b>19.086,08</b>
ເງິນສົດຢູ່ຂອດຈໍລະຈອນ	7.164,84	7.906,13	8.481,70	8.191,10	7.903,20
ເງິນຝາກ	6.070,66	7.311,19	9.373,60	10.003,74	11.182,88
ເງິນຝາກກະແສລາຍວັນ	3.154,59	4.203,74	6.094,19	6.022,15	7.178,53
ເງິນແຮຝາກບັງຄັບ	1.918,05	2.104,04	2.207,18	2.430,49	2.297,79
ທຶນຈົດທະບຽນຂອງທຸກ	996,30	1.000,35	1.004,65	1.064,79	1.347,24
ເງິນຝາກຂອງພາກສ່ວນອື່ນໆ	1,72	3,06	67,58	486,31	359,32

ແຫຼ່ງຂໍ້ມູນ: ກົມນະໂຍບາຍເງິນຕາ, ທະນາຄານແຫ່ງ ສປປ ລາວ  
 ໝາຍເຫດ P: ຕົວເລກເບື້ອງຕົ້ນ

# ທະນາຄານແຫ່ງ ສປປ ລາວ

ຕາຕະລາງທີ 7: ຖານະການເງິນຂອງທະນາຄານທຸລະກິດ (ຕື້ກີບ)

ລາຍການ	ໄຕມາດ 3/2013	ໄຕມາດ 4/2013	ໄຕມາດ 1/2014	ໄຕມາດ 2/2014	ໄຕມາດ 3/2014
<b>ຊັບສິນຕ່າງປະເທດສຸດທິ</b>	<b>-1.702,80</b>	<b>-2.421,10</b>	<b>-2.315,80</b>	<b>-3.280,20</b>	<b>-5.801,90</b>
ຊັບສິນຕ່າງປະເທດ	5.217,80	6.756,10	7.368,50	8.171,70	7.852,70
ໜີ້ສິນຕ່າງປະເທດ	-6.920,60	-9.177,20	-9.684,30	-11.451,90	-13.654,60
<b>ຄັງສະສົມສຸດທິ</b>	<b>5.852,50</b>	<b>6.840,10</b>	<b>9.306,80</b>	<b>11.114,00</b>	<b>12.132,70</b>
ຄັງສະສົມ	9.639,90	10.807,10	13.058,70	14.978,80	16.064,20
ເງິນກູ້ຢືມຈາກທຫລ	-3.787,40	-3.967,00	-3.751,90	-3.864,80	-3.931,50
<b>ສິນເຊື່ອໃຫ້ລັດຖະບານສຸດທິ</b>	<b>1.817,80</b>	<b>1.440,10</b>	<b>651,60</b>	<b>1.538,90</b>	<b>3.532,40</b>
ສິນເຊື່ອໃຫ້ລັດຖະບານສຸດທິເປັນກີບ	1.927,70	1.765,20	1.704,90	2.014,60	4.081,20
ສິນເຊື່ອໃຫ້ລັດຖະບານສຸດທິເປັນເງິນຕາ	-109,90	-325,10	-1.053,30	-475,70	-548,80
<b>ຊັບສິນພາຍໃນສຸດທິ (ຍົກເວັ້ນສິນເຊື່ອໃຫ້ລັດຖະບານ)</b>	<b>27.395,60</b>	<b>29.431,80</b>	<b>30.459,50</b>	<b>31.231,00</b>	<b>32.379,00</b>
ສິນເຊື່ອໃຫ້ພາກສ່ວນເສດຖະກິດ	32.351,80	35.424,30	36.492,50	37.551,10	38.239,90
<b>ເປັນສະກຸນເງິນຕາ</b>	<b>15.371,50</b>	<b>17.430,60</b>	<b>18.174,40</b>	<b>18.741,00</b>	<b>18.625,40</b>
ສິນເຊື່ອໃຫ້ພາກເອກະຊົນ	30.577,90	32.631,30	33.570,50	34.158,00	34.598,90
<b>ເປັນສະກຸນເງິນຕາ</b>	<b>13.798,10</b>	<b>14.872,20</b>	<b>15.468,40</b>	<b>15.580,00</b>	<b>15.227,50</b>
ສິນເຊື່ອໃຫ້ພາກສ່ວນລັດວິສາຫະກິດ	1.773,90	2.793,00	2.922,00	3.393,10	3.641,00
<b>ເປັນສະກຸນເງິນຕາ</b>	<b>1.573,40</b>	<b>2.558,40</b>	<b>2.706,00</b>	<b>3.161,00</b>	<b>3.397,90</b>
<b>ຊັບສິນອື່ນໆສຸດທິ</b>	<b>-4.956,20</b>	<b>-5.992,50</b>	<b>-6.033,00</b>	<b>-6.320,10</b>	<b>-5.860,90</b>
<b>ເງິນຝາກລູກຄ້າ</b>	<b>33.362,90</b>	<b>35.290,90</b>	<b>38.102,00</b>	<b>40.603,70</b>	<b>42.242,30</b>
ໃນນັ້ນເປັນເງິນກີບ	16.701,20	17.577,30	18.612,60	20.236,90	22.189,70
ໃນນັ້ນເປັນເງິນຕາ	16.661,70	17.713,60	19.489,40	20.366,80	20.052,60

ແຫຼ່ງຂໍ້ມູນ: ກົມນະໂຍບາຍເງິນຕາ, ທະນາຄານແຫ່ງ ສປປ ລາວ  
 ໝາຍເຫດ P: ຕົວເລກເບື້ອງຕົ້ນ

# ທະນາຄານແຫ່ງ ສປປ ລາວ

ຕາຕະລາງທີ 8: ຖານະການເງິນຂອງລະບົບທະນາຄານ (ຕື້ກີບ)

ລາຍການ	ໄຕມາດ 3/2013	ໄຕມາດ 4/2013	ໄຕມາດ 1/2014	ໄຕມາດ 2/2014	ໄຕມາດ 3/2014 <sup>(P)</sup>
<b>ຊັບສິນຕ່າງປະເທດສຸດທິ</b>	<b>2.249,57</b>	<b>2.251,41</b>	<b>2.995,92</b>	<b>1.818,49</b>	<b>299,20</b>
ຊັບສິນຕ່າງປະເທດ	9.786,94	12.064,88	13.316,49	13.907,33	14.567,78
ໜີ້ສິນຕ່າງປະເທດ	-7.537,37	-9.813,47	-10.320,57	-12.088,84	-14.268,58
<b>ຊັບສິນພາຍໃນສຸດທິ</b>	<b>36.688,99</b>	<b>39.532,28</b>	<b>41.620,33</b>	<b>44.620,60</b>	<b>47.769,38</b>
ສິນເຊື່ອພາຍໃນ	40.281,66	42.938,53	43.462,89	45.605,74	<b>47.938,37</b>
ສິນເຊື່ອໃຫ້ລັດຖະບານສຸດທິ	2.571,20	1.872,20	1.327,79	1.938,01	3.411,43
ສິນເຊື່ອໃຫ້ລັດຖະບານ	3.645,77	3.480,99	3.574,29	3.905,20	6.555,33
ເງິນຝາກລັດຖະບານ	-1.074,57	-1.608,79	-2.246,50	-1.967,19	-3.143,90
ສິນເຊື່ອໃຫ້ພາກສ່ວນເສດຖະກິດ	37.710,46	41.066,33	42.135,10	43.667,73	44.526,94
ສິນເຊື່ອໃຫ້ລັດວິສາຫະກິດ	7.132,56	8.435,03	8.564,60	9.509,73	9.928,04
ສິນເຊື່ອໃຫ້ພາກເອກະຊົນ	30.577,90	32.631,30	33.570,50	34.158,00	34.598,90
<b>ລາຍການອື່ນໆສຸດທິ</b>	<b>-3.592,67</b>	<b>-3.406,25</b>	<b>-1.842,56</b>	<b>-985,14</b>	<b>-168,99</b>
ທຶນທີ່ທະນາຄານກູ້ຈາກລັດຖະບານ	-57,97	-59,63	-59,15	-46,38	46,68
ເງິນຝາກຈຳກັດ	-336,90	-23,20	-25,50	-8,40	-8,80
ບັນຊີທຶນ	-8.394,76	-9.235,18	-10.173,61	-10.424,67	-11.085,09
ອື່ນໆ	5.196,96	5.911,76	8.415,70	9.494,31	10.971,58
<b>ປະລິມານເງິນຕາຄວາມໝາຍກວ້າງ</b>	<b>38.938,36</b>	<b>41.783,69</b>	<b>44.616,15</b>	<b>46.439,09</b>	<b>48.068,68</b>
<b>ປະລິມານເງິນຄວາມໝາຍແຄບ</b>	<b>7.676,86</b>	<b>8.790,89</b>	<b>9.279,65</b>	<b>8.549,49</b>	<b>8.888,58</b>
ເງິນຢູ່ນອກລະບົບທະນາຄານ	5.573,74	6.489,73	6.512,10	5.832,60	5.821,20
ເງິນຝາກກະແສລາຍວັນ	2.103,12	2.301,16	2.767,55	2.716,89	3.067,38
<b>ປະລິມານເງິນປະເພດອື່ນໆ</b>	<b>31.261,50</b>	<b>32.992,80</b>	<b>35.336,50</b>	<b>37.889,60</b>	<b>39.180,10</b>
ເງິນຝາກປະຢັດ ແລະ ຝາກມີກຳນົດ	14.599,80	15.279,20	15.847,10	17.522,80	19.127,50
ເງິນຝາກເປັນເງິນຕາຕ່າງປະເທດ	16.661,70	17.713,60	19.489,40	20.366,80	20.052,60

ແຫຼ່ງຂໍ້ມູນ: ກົມນະໂຍບາຍເງິນຕາ, ທະນາຄານແຫ່ງ ສປປ ລາວ  
 ໝາຍເຫດ P: ຕົວເລກເບື້ອງຕົ້ນ

# ທະນາຄານແຫ່ງ ສປປ ລາວ

ຕາຕະລາງທີ 9: ຊັບສິນຂອງທະນາຄານທຸລະກິດ (ຕື້ກີບ)

ລາຍການ	ໄຕມາດ 3/2013	ໄຕມາດ 4/2013	ໄຕມາດ 1/2014	ໄຕມາດ 2/2014	ໄຕມາດ 3/2014 <sup>(P)</sup>
<b>ທະນາຄານທຸລະກິດລັດ + ທະນາຄານສະເພາະກິດ</b>					
ຍອດຊັບສິນ (ຕື້ກີບ)	30.906,61	32.815,58	35.678,68	37.224,63	39.305,29
ອັດຕາສ່ວນ (%)	54,37	52,70	53,18	52,17	52,11
ອັດຕາການຂະຫຍາຍຕົວຂອງຊັບສິນ (%)	3,81	6,18	8,72	4,33	5,59
<b>ທະນາຄານຮ່ວມທຶນ</b>					
ຍອດຊັບສິນ (ຕື້ກີບ)	5.789,54	6.784,49	7.304,48	7.992,95	6.996,52
ອັດຕາສ່ວນ (%)	10,18	10,90	10,89	11,20	9,28
ອັດຕາການຂະຫຍາຍຕົວຂອງຊັບສິນ (%)	3,86	17,19	7,66	9,43	-12,47
<b>ທະນາຄານເອກະຊົນ</b>					
ຍອດຊັບສິນ (ຕື້ກີບ)	10.682,58	11.561,52	12.322,10	12.919,05	13.773,90
ອັດຕາສ່ວນ (%)	18,79	18,57	18,37	18,11	18,26
ອັດຕາການຂະຫຍາຍຕົວຂອງຊັບສິນ (%)	5,38	8,23	6,58	4,84	6,62
<b>ທະນາຄານສາຂາຕ່າງປະເທດ</b>					
ຍອດຊັບສິນ (ຕື້ກີບ)	9.467,80	11.108,19	11.787,52	13.213,55	15.357,84
ອັດຕາສ່ວນ (%)	16,66	17,84	17,57	18,52	20,36
ອັດຕາການຂະຫຍາຍຕົວຂອງຊັບສິນ (%)	0,12	17,33	6,12	12,10	16,23
<b>ລວມທັງໝົດ</b>					
ຍອດຊັບສິນ (ຕື້ກີບ)	56.846,53	62.269,78	67.092,78	71.350,18	75.433,55
ອັດຕາສ່ວນ (%)	100,00	100,00	100,00	100,00	100,00
ອັດຕາການຂະຫຍາຍຕົວຂອງຊັບສິນ (%)	3,47	9,54	7,75	6,35	5,72

ແຫຼ່ງຂໍ້ມູນ: ກົມນະໂຍບາຍເງິນຕາ, ທະນາຄານແຫ່ງ ສປປ ລາວ  
 ໝາຍເຫດ P: ຕົວເລກເບື້ອງຕົ້ນ

# ທະນາຄານແຫ່ງ ສປປ ລາວ

ຕາຕະລາງທີ 10: ຍອດເງິນຝາກຂອງທະນາຄານທຸລະກິດ (ຕື້ກີບ)

ລາຍການ	ໄຕມາດ 3/2013	ໄຕມາດ 4/2013	ໄຕມາດ 1/2014	ໄຕມາດ 2/2014	ໄຕມາດ 3/2014 <sup>(P)</sup>
<b>ທະນາຄານທຸລະກິດລັດ + ທະນາຄານສະເພາະກິດ</b>					
ຍອດເງິນຝາກ (ຕື້ກີບ)	22.072,22	23.584,96	25.674,82	27.638,63	28.695,43
ເງິນຝາກຂອງຜູ້ທີ່ຕັ້ງຢູ່ລາວ	20.716,71	21.985,68	23.932,93	25.802,30	26.804,94
ເງິນຝາກຂອງຜູ້ທີ່ບໍ່ຕັ້ງຢູ່ລາວ	1.355,51	1.599,28	1.741,89	1.836,33	1.890,49
ອັດຕາສ່ວນ (%)	61,78	61,74	62,19	62,86	62,84
ອັດຕາການຂະຫຍາຍຕົວຂອງເງິນຝາກ (%)	3,15	6,85	8,86	7,65	3,82
<b>ທະນາຄານຮ່ວມທຶນ</b>					
ຍອດເງິນຝາກ (ຕື້ກີບ)	2.813,79	2.915,02	2.806,56	2.992,87	3.100,04
ເງິນຝາກຂອງຜູ້ທີ່ຕັ້ງຢູ່ລາວ	2.654,07	2.694,23	2.553,05	2.734,38	2.815,80
ເງິນຝາກຂອງຜູ້ທີ່ບໍ່ຕັ້ງຢູ່ລາວ	159,72	220,79	253,51	258,49	284,24
ອັດຕາສ່ວນ (%)	7,88	7,63	6,80	6,81	6,79
ອັດຕາການຂະຫຍາຍຕົວຂອງເງິນຝາກ (%)	6,43	3,60	-3,72	6,64	3,58
<b>ທະນາຄານເອກະຊົນ</b>					
ຍອດເງິນຝາກ (ຕື້ກີບ)	5.884,27	8.442,82	9.113,64	9.397,35	9.541,97
ເງິນຝາກຂອງຜູ້ທີ່ຕັ້ງຢູ່ລາວ	5.465,53	7.844,36	8.468,90	8.805,45	8.930,75
ເງິນຝາກຂອງຜູ້ທີ່ບໍ່ຕັ້ງຢູ່ລາວ	418,74	598,46	644,74	591,90	611,22
ອັດຕາສ່ວນ (%)	16,47	22,10	22,08	21,37	20,90
ອັດຕາການຂະຫຍາຍຕົວຂອງເງິນຝາກ (%)	5,17	43,48	7,95	3,11	1,54
<b>ທະນາຄານສາຂາຕ່າງປະເທດ</b>					
ຍອດເງິນຝາກ (ຕື້ກີບ)	4.954,25	3.259,32	3.689,28	3.940,08	4.323,60
ເງິນຝາກຂອງຜູ້ທີ່ຕັ້ງຢູ່ລາວ	4.523,20	2.765,63	3.147,12	3.261,70	3.690,66
ເງິນຝາກຂອງຜູ້ທີ່ບໍ່ຕັ້ງຢູ່ລາວ	431,05	493,69	542,16	678,38	632,94
ອັດຕາສ່ວນ (%)	13,87	8,53	8,94	8,96	9,47
ອັດຕາການຂະຫຍາຍຕົວຂອງເງິນຝາກ (%)	12,04	-34,21	13,19	6,80	9,73
<b>ລວມທັງໝົດ</b>					
ຍອດເງິນຝາກ (ຕື້ກີບ)	35.724,53	38.202,12	41.284,30	43.968,93	45.661,04
ອັດຕາສ່ວນ (%)	100,00	100,00	100,00	100,00	100,00
ອັດຕາການຂະຫຍາຍຕົວຂອງເງິນຝາກ (%)	4,89	6,94	8,07	6,50	3,85

ແຫຼ່ງຂໍ້ມູນ: ກົມນະໂຍບາຍເງິນຕາ, ທະນາຄານແຫ່ງ ສປປ ລາວ  
ໝາຍເຫດ P: ຕົວເລກເບື້ອງຕົ້ນ

# ທະນາຄານແຫ່ງ ສປປ ລາວ

ຕາຕະລາງທີ 11: ປະເພດເງິນຝາກຂອງທະນາຄານທຸລະກິດ (ຕື້ກີບ)

ລາຍການ	ໄຕມາດ 3/2013		ໄຕມາດ 4/2013		ໄຕມາດ 1/2014		ໄຕມາດ 2/2014 <sup>(P)</sup>		ໄຕມາດ 3/2014 <sup>(P)</sup>	
		Share (%)		Share (%)		Share (%)		Share (%)		Share (%)
<b>ທະນາຄານທຸລະກິດລັດ + ທະນາຄານສະເພາະກິດ</b>	<b>22.072,07</b>	<b>61,78</b>	<b>23.584,96</b>	<b>61,74</b>	<b>25.674,82</b>	<b>62,19</b>	<b>27.638,64</b>	<b>62,86</b>	<b>28.695,42</b>	<b>62,84</b>
<b>ເງິນຝາກເປັນເງິນກີບ</b>	<b>13.124,23</b>	<b>36,74</b>	<b>13.836,10</b>	<b>36,22</b>	<b>14.864,18</b>	<b>36,00</b>	<b>16.665,17</b>	<b>37,90</b>	<b>18.232,11</b>	<b>39,93</b>
ເງິນຝາກກະແສລາຍວັນ	1.585,53	4,44	1.689,00	4,42	1.926,70	4,67	2.179,14	4,96	2.494,15	5,46
ເງິນຝາກປະຫຍັດ	2.677,02	7,49	2.972,88	7,78	3.179,47	7,70	3.596,62	8,18	3.881,27	8,50
ເງິນຝາກປະຈຳ	8.272,82	23,16	8.452,79	22,13	8.975,75	21,74	10.097,21	22,96	10.980,25	24,05
ເງິນຝາກຂອງຜູ້ທີ່ບໍ່ຕັ້ງຢູ່ລາວ	588,86	1,65	721,43	1,89	782,26	1,89	792,20	1,80	876,44	1,92
<b>ເງິນຝາກເປັນເງິນຕາຕ່າງປະເທດ</b>	<b>8.947,84</b>	<b>25,05</b>	<b>9.748,86</b>	<b>25,52</b>	<b>10.810,64</b>	<b>26,19</b>	<b>10.973,47</b>	<b>24,96</b>	<b>10.463,31</b>	<b>22,92</b>
ເງິນຝາກກະແສລາຍວັນ	1.835,99	5,14	1.843,49	4,83	2.030,17	4,92	1.905,31	4,33	1.524,41	3,34
ເງິນຝາກປະຫຍັດ	4.193,53	11,74	4.793,82	12,55	5.522,31	13,38	5.536,05	12,59	5.393,23	11,81
ເງິນຝາກປະຈຳ	2.151,67	6,02	2.233,69	5,85	2.298,53	5,57	2.487,98	5,66	2.531,62	5,54
ເງິນຝາກຂອງຜູ້ທີ່ບໍ່ຕັ້ງຢູ່ລາວ	766,65	2,15	877,86	2,30	959,63	2,32	1.044,13	2,37	1.014,05	2,22
<b>ທະນາຄານຮ່ວມທຶນ + ທະນາຄານເອກະຊົນ</b>	<b>8.698,08</b>	<b>24,35</b>	<b>11.357,84</b>	<b>29,73</b>	<b>11.924,48</b>	<b>28,88</b>	<b>12.390,22</b>	<b>28,18</b>	<b>12.642,01</b>	<b>27,69</b>
<b>ເງິນຝາກເປັນເງິນກີບ</b>	<b>3.123,62</b>	<b>8,74</b>	<b>4.263,87</b>	<b>11,16</b>	<b>4.047,39</b>	<b>9,80</b>	<b>4.197,40</b>	<b>9,55</b>	<b>4.649,62</b>	<b>10,18</b>
ເງິນຝາກກະແສລາຍວັນ	313,50	0,88	413,47	1,08	375,82	0,91	388,06	0,88	421,88	0,92
ເງິນຝາກປະຫຍັດ	385,20	1,08	586,89	1,54	629,81	1,53	726,57	1,65	770,71	1,69
ເງິນຝາກປະຈຳ	2.302,72	6,45	3.082,08	8,07	2.868,93	6,95	2.897,31	6,59	3.246,84	7,11
ເງິນຝາກຂອງຜູ້ທີ່ບໍ່ຕັ້ງຢູ່ລາວ	122,20	0,34	181,43	0,47	172,83	0,42	185,46	0,42	210,19	0,46
<b>ເງິນຝາກເປັນເງິນຕາຕ່າງປະເທດ</b>	<b>5.574,46</b>	<b>15,60</b>	<b>7.093,97</b>	<b>18,57</b>	<b>7.877,09</b>	<b>19,08</b>	<b>8.192,82</b>	<b>18,63</b>	<b>7.992,39</b>	<b>17,50</b>
ເງິນຝາກກະແສລາຍວັນ	1.426,39	3,99	1.386,15	3,63	1.639,64	3,97	1.787,82	4,07	1.663,40	3,64
ເງິນຝາກປະຫຍັດ	999,56	2,80	1.618,59	4,24	1.870,48	4,53	1.850,23	4,21	1.960,23	4,29
ເງິນຝາກປະຈຳ	2.692,23	7,54	3.451,40	9,03	3.637,26	8,81	3.889,83	8,85	3.683,49	8,07
ເງິນຝາກຂອງຜູ້ທີ່ບໍ່ຕັ້ງຢູ່ລາວ	456,28	1,28	637,83	1,67	729,71	1,77	664,94	1,51	685,27	1,50
<b>ທະນາຄານສາຂາຕ່າງປະເທດ + ທະນາຄານໃນເຄືອຂ່າຍ</b>	<b>4.954,26</b>	<b>13,87</b>	<b>3.259,32</b>	<b>8,53</b>	<b>3.684,99</b>	<b>8,93</b>	<b>3.940,08</b>	<b>8,96</b>	<b>4.323,61</b>	<b>9,47</b>
<b>ເງິນຝາກເປັນເງິນກີບ</b>	<b>1.277,05</b>	<b>3,57</b>	<b>471,74</b>	<b>1,23</b>	<b>746,69</b>	<b>1,81</b>	<b>444,49</b>	<b>1,01</b>	<b>471,56</b>	<b>1,03</b>
ເງິນຝາກກະແສລາຍວັນ	202,34	0,57	195,67	0,51	462,99	1,12	146,90	0,33	146,09	0,32
ເງິນຝາກປະຫຍັດ	273,35	0,77	49,95	0,13	50,47	0,12	48,91	0,11	52,06	0,11
ເງິນຝາກປະຈຳ	685,33	1,92	133,78	0,35	142,69	0,35	156,14	0,36	196,33	0,43
ເງິນຝາກຂອງຜູ້ທີ່ບໍ່ຕັ້ງຢູ່ລາວ	116,03	0,32	92,34	0,24	90,54	0,22	92,54	0,21	77,08	0,17
<b>ເງິນຝາກເປັນເງິນຕາຕ່າງປະເທດ</b>	<b>3.677,21</b>	<b>10,29</b>	<b>2.787,58</b>	<b>7,30</b>	<b>2.938,30</b>	<b>7,12</b>	<b>3.495,59</b>	<b>7,95</b>	<b>3.852,05</b>	<b>8,44</b>
ເງິນຝາກກະແສລາຍວັນ	1.079,34	3,02	1.319,96	3,46	1.289,85	3,12	1.557,93	3,54	1.697,47	3,72
ເງິນຝາກປະຫຍັດ	984,89	2,76	530,91	1,39	558,39	1,35	727,88	1,66	868,13	1,90
ເງິນຝາກປະຈຳ	1.297,95	3,63	535,37	1,40	642,73	1,56	623,94	1,42	730,59	1,60
ເງິນຝາກຂອງຜູ້ທີ່ບໍ່ຕັ້ງຢູ່ລາວ	315,03	0,88	401,34	1,05	447,33	1,08	585,84	1,33	555,86	1,22
<b>ລວມທັງໝົດ</b>	<b>35.724,41</b>	<b>100,00</b>	<b>38.202,12</b>	<b>100,00</b>	<b>41.284,29</b>	<b>100,00</b>	<b>43.968,94</b>	<b>100,00</b>	<b>45.661,04</b>	<b>100,00</b>

ແຫຼ່ງຂໍ້ມູນ: ກົມນະໂຍບາຍເງິນຕາ, ທະນາຄານແຫ່ງ ສປປ ລາວ

ໝາຍເຫດ P: ຕົວເລກເບື້ອງຕົ້ນ

# ທະນາຄານແຫ່ງ ສປປ ລາວ

ຕາຕະລາງທີ 12: ອັດຕາການຂະຫຍາຍຕົວຂອງເງິນຝາກທະນາຄານທຸລະກິດ (% ການປ່ຽນແປງ)

ລາຍການ	ໄຕມາດ 3/2013	ໄຕມາດ 4/2013	ໄຕມາດ 1/2014	ໄຕມາດ 2/2014	ໄຕມາດ 3/2014 <sup>(P)</sup>
<b>ທະນາຄານທຸລະກິດລັດ + ທະນາຄານສະເພາະກິດ</b>	<b>3,15</b>	<b>6,85</b>	<b>8,86</b>	<b>7,65</b>	<b>3,82</b>
ເງິນຝາກເປັນເງິນກີບ	2,92	5,42	7,43	12,12	9,40
ເງິນຝາກກະແສລາຍວັນ	-5,51	6,53	14,07	13,10	14,46
ເງິນຝາກປະຫຍັດ	1,78	11,05	6,95	13,12	7,91
ເງິນຝາກປະຈໍາ	3,80	2,18	6,19	12,49	8,75
ເງິນຝາກຂອງຜູ້ທີ່ບໍ່ຕັ້ງຢູ່ລາວ	24,28	22,51	8,43	1,27	10,63
<b>ເງິນຝາກເປັນເງິນຕາຕ່າງປະເທດ</b>	<b>3,50</b>	<b>8,95</b>	<b>10,89</b>	<b>1,51</b>	<b>-4,65</b>
ເງິນຝາກກະແສລາຍວັນ	9,80	0,41	10,13	-6,15	-19,99
ເງິນຝາກປະຫຍັດ	-1,00	14,31	15,20	0,25	-2,58
ເງິນຝາກປະຈໍາ	5,95	3,81	2,90	8,24	1,75
ເງິນຝາກຂອງຜູ້ທີ່ບໍ່ຕັ້ງຢູ່ລາວ	8,49	14,51	9,31	8,81	-2,88
<b>ທະນາຄານຮ່ວມທຶນ + ທະນາຄານເອກະຊົນ</b>	<b>5,58</b>	<b>30,58</b>	<b>4,99</b>	<b>3,91</b>	<b>2,03</b>
ເງິນຝາກເປັນເງິນກີບ	3,50	36,50	-5,08	3,71	10,77
ເງິນຝາກກະແສລາຍວັນ	21,25	31,89	-9,11	3,26	8,72
ເງິນຝາກປະຫຍັດ	14,98	52,36	7,31	15,36	6,08
ເງິນຝາກປະຈໍາ	-0,59	33,85	-6,92	0,99	12,06
ເງິນຝາກຂອງຜູ້ທີ່ບໍ່ຕັ້ງຢູ່ລາວ	13,05	48,47	-4,74	7,31	13,33
<b>ເງິນຝາກເປັນເງິນຕາຕ່າງປະເທດ</b>	<b>6,78</b>	<b>27,26</b>	<b>11,04</b>	<b>4,01</b>	<b>-2,45</b>
ເງິນຝາກກະແສລາຍວັນ	20,61	-2,82	18,29	9,04	-6,96
ເງິນຝາກປະຫຍັດ	-7,43	61,93	15,56	-1,08	5,95
ເງິນຝາກປະຈໍາ	4,70	28,20	5,39	6,94	-5,30
ເງິນຝາກຂອງຜູ້ທີ່ບໍ່ຕັ້ງຢູ່ລາວ	17,98	39,79	14,41	-8,88	3,06
<b>ທະນາຄານສາຂາຕ່າງປະເທດ + ທະນາຄານໃນເຄືອຂ່າຍ</b>	<b>12,04</b>	<b>-34,21</b>	<b>13,06</b>	<b>6,92</b>	<b>9,73</b>
ເງິນຝາກເປັນເງິນກີບ	-0,68	-63,06	58,28	-40,47	6,09
ເງິນຝາກກະແສລາຍວັນ	-21,58	-3,30	136,62	-68,27	-0,55
ເງິນຝາກປະຫຍັດ	0,84	-81,73	1,04	-3,09	6,44
ເງິນຝາກປະຈໍາ	5,49	-80,48	6,66	9,43	25,74
ເງິນຝາກຂອງຜູ້ທີ່ບໍ່ຕັ້ງຢູ່ລາວ	8,42	-20,42	-1,95	2,21	-16,71
<b>ເງິນຝາກເປັນເງິນຕາຕ່າງປະເທດ</b>	<b>17,26</b>	<b>-24,19</b>	<b>5,41</b>	<b>18,97</b>	<b>10,20</b>
ເງິນຝາກກະແສລາຍວັນ	15,37	22,29	-2,28	20,78	8,96
ເງິນຝາກປະຫຍັດ	4,06	-46,09	5,18	30,35	19,27
ເງິນຝາກປະຈໍາ	33,59	-58,75	20,05	-2,92	17,09
ເງິນຝາກຂອງຜູ້ທີ່ບໍ່ຕັ້ງຢູ່ລາວ	11,54	27,40	11,46	30,96	-5,12
<b>ລວມທັງໝົດ</b>	<b>4,89</b>	<b>6,94</b>	<b>8,07</b>	<b>6,50</b>	<b>3,85</b>

ແຫຼ່ງຂໍ້ມູນ: ກົມນະໂຍບາຍເງິນຕາ, ທະນາຄານແຫ່ງ ສປປ ລາວ  
ໝາຍເຫດ P: ຕົວເລກເບື້ອງຕົ້ນ

# ທະນາຄານແຫ່ງ ສປປ ລາວ

ຕາຕະລາງທີ 13: ສິນເຊື້ອຂອງທະນາຄານທຸລະກິດ (ຕື້ກີບ)

ສິນເຊື້ອແຍກຕາມຂະແໜງການ	ໄຕມາດ 3/2013	ໄຕມາດ 4/2013	ໄຕມາດ 1/2014	ໄຕມາດ 2/2014	ໄຕມາດ 3/2014
ຂະແໜງອຸດສາຫະກຳ ແລະ ຫັດຖະກຳ	5.161,11	6.450,10	6.983,39	7.195,01	7.377,38
ຂະແໜງກໍ່ສ້າງ	6.567,77	7.279,66	7.773,87	7.951,69	7.944,95
ຂະແໜງສະໜອງວັດຖຸ ແລະ ເຕັກນິກ	1.427,72	1.622,78	1.172,95	1.247,95	1.277,82
ຂະແໜງກະສິກຳ	3.641,34	3.648,11	3.701,88	3.906,31	3.977,95
ຂະແໜງການຄ້າ	6.952,01	7.325,00	7.600,86	7.599,57	7.614,36
ຂະແໜງຂົນສົ່ງ	1.405,18	1.276,74	1.356,01	1.416,97	1.292,95
ຂະແໜງບໍລິການ	3.995,50	4.146,93	4.094,92	4.056,70	4.173,43
ຂະແໜງອື່ນໆ	3.201,20	3.674,99	3.808,65	4.176,96	4.596,79
<b>ລວມຍອດສິນເຊື້ອ</b>	<b>32.351,83</b>	<b>35.424,31</b>	<b>36.492,53</b>	<b>37.551,16</b>	<b>38.255,63</b>
<b>ອັດຕາການຂະຫຍາຍຕົວຂອງສິນເຊື້ອ</b>			(ການປ່ຽນແປງຄິດເປັນ %)		
ຂະແໜງອຸດສາຫະກຳ ແລະ ຫັດຖະກຳ	6,12	24,98	8,27	3,03	2,53
ຂະແໜງກໍ່ສ້າງ	14,00	10,84	6,79	2,29	-0,08
ຂະແໜງສະໜອງວັດຖຸ ແລະ ເຕັກນິກ	21,35	13,66	-27,72	6,39	2,39
ຂະແໜງກະສິກຳ	8,19	0,19	1,47	5,52	1,83
ຂະແໜງການຄ້າ	10,10	5,37	3,77	-0,02	0,19
ຂະແໜງຂົນສົ່ງ	0,43	-9,14	6,21	4,50	-8,75
ຂະແໜງບໍລິການ	-11,65	3,79	-1,25	-0,93	2,88
ຂະແໜງອື່ນໆ	10,73	14,80	3,64	9,67	10,05
<b>ລວມສິນເຊື້ອທັງໝົດ</b>	<b>6,79</b>	<b>9,50</b>	<b>3,02</b>	<b>2,90</b>	<b>1,88</b>
<b>ຍອດສິນເຊື້ອລວມທຽບໃສ່ GDP</b>	<b>39,10</b>	<b>42,82</b>	<b>39,84</b>	<b>41,00</b>	<b>41,77</b>

ແຫຼ່ງຂໍ້ມູນ: ກົມນະໂຍບາຍເງິນຕາ, ທະນາຄານແຫ່ງ ສປປ ລາວ  
 ໝາຍເຫດ P: ຕົວເລກເບື້ອງຕົ້ນ

# ທະນາຄານແຫ່ງ ສປປ ລາວ

ຕາຕະລາງທີ 14: ອັດຕາດອກເບ້ຍສະເລ່ຍຂອງທະນາຄານທຸລະກິດ (% ການປ່ຽນແປງ)

ລາຍການ	ໄຕມາດ 3/2013	ໄຕມາດ 4/2013	ໄຕມາດ 1/2014	ໄຕມາດ 2/2014	ໄຕມາດ 3/2014
<b>1. ອັດຕາດອກເບ້ຍເງິນຝາກ</b>					
<b>ບັນຊີເງິນກີບ</b>					
ເງິນຝາກປະຫຍັດ	3,24	3,20	3,23	3,17	3,11
ເງິນຝາກປະຈຳ					
3 ເດືອນ	5,47	5,41	5,42	5,41	5,40
6 ເດືອນ	7,16	7,09	7,08	6,99	6,94
7 ເດືອນ	8,87	8,80	8,82	8,73	8,67
ເກີນ 12 ເດືອນ	10,24	10,42	10,45	10,42	10,31
24 ເດືອນ	11,61	11,61	11,59	11,36	11,11
<b>ບັນຊີເງິນບາດ</b>					
ເງິນຝາກປະຫຍັດ	1,29	1,29	1,42	1,26	1,25
ເງິນຝາກປະຈຳ					
3 ເດືອນ	2,13	2,15	2,20	2,16	2,23
6 ເດືອນ	2,76	2,81	2,96	2,84	2,85
7 ເດືອນ	3,61	3,68	3,87	3,67	3,73
ເກີນ 12 ເດືອນ	4,91	4,96	5,22	5,17	5,33
24 ເດືອນ	5,10	5,04	5,19	4,84	4,86
<b>ບັນຊີເງິນໂດລາ ສຫລ</b>					
ເງິນຝາກປະຫຍັດ	1,49	1,49	1,58	1,44	1,43
ເງິນຝາກປະຈຳ					
3 ເດືອນ	2,46	2,47	2,52	2,52	2,58
6 ເດືອນ	3,26	3,30	3,38	3,25	3,26
7 ເດືອນ	4,02	4,10	4,25	4,07	4,08
ເກີນ 12 ເດືອນ	5,18	5,32	5,62	5,59	5,52
24 ເດືອນ	5,48	5,60	6,13	5,59	5,43
<b>2. ອັດຕາດອກເບ້ຍເງິນກູ້</b>					
<b>ບັນຊີເງິນກີບ</b>					
* ໄລຍະສັ້ນ (1 ປີ)	12,87	12,86	13,14	13,10	12,91
* ໄລຍະກາງ (1-3 ປີ)	13,15	13,13	13,28	13,45	13,40
* ໄລຍະຍາວ (3-5 ປີ)	13,84	13,78	13,99	13,92	13,53
<b>ບັນຊີເງິນບາດ</b>					
* ໄລຍະສັ້ນ (1 ປີ)	9,37	9,36	9,68	9,59	9,55
* ໄລຍະກາງ (1-3 ປີ)	9,27	9,27	9,46	9,39	9,29
* ໄລຍະຍາວ (3-5 ປີ)	10,17	10,15	10,15	10,13	10,17
<b>ບັນຊີເງິນໂດລາ ສຫລ</b>					
* ໄລຍະສັ້ນ (1 ປີ)	8,56	8,53	8,91	8,75	8,79
* ໄລຍະກາງ (1-3 ປີ)	9,17	9,15	9,35	9,31	9,31
* ໄລຍະຍາວ (3-5 ປີ)	9,92	9,88	10,01	9,68	9,51
<b>ເງິນເບີກເກິນບັນຊີ</b>					
ກີບ	13,91	13,86	14,32	14,07	14,23
ບາດ	10,26	10,31	10,60	10,50	11,05
ໂດລາ ສຫລ	9,94	10,01	10,28	10,17	10,56

ແຫຼ່ງຂໍ້ມູນ: ກົມນະໂຍບາຍເງິນຕາ, ທະນາຄານແຫ່ງ ສປປ ລາວ

# ທະນາຄານແຫ່ງ ສປປ ລາວ

ຕາຕະລາງທີ 15: ດຸນການຊໍາລະກັບຕ່າງປະເທດ (ລ້ານໂດລາສະຫະລັດ)

ລາຍການ	ໄຕມາດ 3/2013 <sup>(R)</sup>	ໄຕມາດ 4/2013 <sup>(R)</sup>	ໄຕມາດ 1/2014 <sup>(R)</sup>	ໄຕມາດ 2/2014 <sup>(R)</sup>	ໄຕມາດ 3/2014 <sup>(P)</sup>
<b>I. ດຸນບັນຊີຊໍາລະປົກກະຕິ</b>	<b>-225,37</b>	<b>-14,73</b>	<b>-36,07</b>	<b>-393,31</b>	<b>-402,00</b>
<b>ກ. ດຸນການຄ້າ</b>	<b>-337,25</b>	<b>-132,96</b>	<b>-167,03</b>	<b>-539,62</b>	<b>-488,34</b>
ມູນຄ່າສິນຄ້າສົ່ງອອກທັງໝົດ (fob)	491,79	602,38	707,06	683,79	651,66
ມູນຄ່າສິນຄ້ານໍາເຂົ້າທັງໝົດ (cif)	-829,04	-735,34	-874,09	-1223,41	-1140,00
<b>ຂ. ການບໍລິການສຸດທິ</b>	<b>56,47</b>	<b>74,26</b>	<b>89,43</b>	<b>84,53</b>	<b>50,92</b>
<b>ຄ. ລາຍໄດ້ສຸດທິ</b>	<b>-41,40</b>	<b>-21,38</b>	<b>-37,11</b>	<b>-25,68</b>	<b>-39,40</b>
<b>ງ. ໂອນເງິນຊ່ວຍເຫຼືອລ້າ</b>	<b>96,81</b>	<b>65,35</b>	<b>78,64</b>	<b>87,46</b>	<b>74,82</b>
ພາກເອກະຊົນ	31,17	30,73	32,19	31,25	27,66
ພາກລັດຖະບານ	65,65	34,62	46,45	56,21	47,16
ໃນນັ້ນເງິນໂອນຊ່ວຍເຫຼືອທາງວິຊາການ	13,13	6,92	9,29	11,24	9,43
<b>II. ດຸນບັນຊີທຶນ ແລະ ບັນຊີການເງິນ</b>	<b>181,88</b>	<b>262,67</b>	<b>185,79</b>	<b>519,06</b>	<b>612,21</b>
<b>ກ. ບັນຊີທຶນ</b>	<b>n,a</b>	<b>n,a</b>	<b>n,a</b>	<b>n,a</b>	<b>n,a</b>
<b>ຂ. ບັນຊີການເງິນ</b>	<b>181,88</b>	<b>262,67</b>	<b>185,79</b>	<b>519,06</b>	<b>612,21</b>
<b>1. ການລົງທຶນໂດຍກົງ</b>	<b>172,24</b>	<b>106,40</b>	<b>180,21</b>	<b>303,20</b>	<b>303,96</b>
ລົງທຶນຢູ່ຕ່າງປະເທດ	-	-	-	-	0,00
ຕ່າງປະເທດມາລົງທຶນຢູ່ ສປປ ລາວ	172,24	106,40	180,21	303,20	303,96
<b>2. ລົງທຶນໃນຮຸ້ນ</b>	<b>4,66</b>	<b>1,61</b>	<b>0,79</b>	<b>1,21</b>	<b>1,75</b>
<b>3. ການລົງທຶນອື່ນໆ</b>	<b>4,98</b>	<b>154,66</b>	<b>4,79</b>	<b>214,65</b>	<b>306,50</b>
ພາກລັດຖະບານ	30,62	69,37	18,93	94,42	-3,73
ທະນາຄານແຫ່ງ ສປປ ລາວ	1,50	0,60	-0,19	0,12	-2,91
ທະນາຄານທຸລະກິດ	-27,14	84,69	-13,95	120,11	313,14
<b>III. ລາຍການຄວາມຄາດເຄື່ອນ</b>	<b>93,94</b>	<b>-168,79</b>	<b>-72,14</b>	<b>-151,80</b>	<b>-89,99</b>
<b>IV. ດຸນການຊໍາລະເງິນລວມ</b>	<b>50,46</b>	<b>79,15</b>	<b>77,58</b>	<b>-26,05</b>	<b>121,21</b>
<b>V. ຄັງສໍາຮອງຕ່າງປະເທດ</b>	<b>-50,46</b>	<b>-79,15</b>	<b>-77,58</b>	<b>26,05</b>	<b>-121,22</b>
ຄັງສໍາຮອງຕ່າງປະເທດ	582,80	661,95	739,53	713,48	834,70
ຄັງສໍາຮອງຕ່າງປະເທດກຸ້ມການນໍາເຂົ້າຕໍ່ເດືອນ	3,32*	4,32*	4,64*	4,60*	5,39*
ມູນຄ່າການຄ້າ	1.320,83	1.337,72	1.581,15	1.907,20	1.791,66
ມູນຄ່າການຄ້າ (% ຕໍ່ GDP)	12,21	12,55	13,54	16,37	15,36
ດຸນບັນຊີປົກກະຕິ (% ຕໍ່ GDP)	-2,08	-0,14	-0,31	-3,38	-3,45
ດຸນບັນຊີທຶນ ແລະ ດຸນການເງິນ ທຽບກັບ GDP	1,68	2,46	1,59	4,45	5,25
ອັດຕາແລກປ່ຽນສະເລ່ຍຂອງທະນາຄານທຸລະກິດ (ກີບ/ໂດລາ)	7.815,12	7.935,95	8.029,33	8.050,00	8.043,18

ແຫຼ່ງຂໍ້ມູນ: ກົມນະໂຍບາຍເງິນຕາ, ທະນາຄານແຫ່ງ ສປປ ລາວ

ໝາຍເຫດ 1) P: ຕົວເລກເບື້ອງຕົ້ນ

2) R: ຕົວເລກປັບປຸງ

3) \* ຄັງສໍາຮອງກຸ້ມການນໍາເຂົ້າໃນແຕ່ລະໄຕມາດຂອງປີ 2014 ແມ່ນບໍ່ລວມການນໍາເຂົ້າທີ່ມີທຶນຮອງຮັບ

# ທະນາຄານແຫ່ງ ສປປ ລາວ

ຕາຕະລາງທີ 16: ດຸນການຄ້າຕ່າງປະເທດ (ລ້ານໂດລາສະຫະລັດ)

ລາຍການ	ໄຕມາດ 3/2013	ໄຕມາດ 4/2013	ໄຕມາດ 1/2014	ໄຕມາດ 2/2014	ໄຕມາດ 3/2014
ດຸນການຄ້າ	-337,25	-132,96	-167,03	-539,62	-488,34
ການສົ່ງອອກ	491,78	602,38	707,13	683,79	651,66
(ອັດຕາການປ່ຽນແປງ %)	-4,04	22,49	17,39	-3,29	-4,70
ຜະລິດຕະພັນກະສິກໍາ	6,52	124,76	98,02	48,25	29,63
ຜະລິດຕະພັນໄມ້	26,16	81,26	36,90	36,41	35,88
ຕັດຫຍິບ	33,22	46,12	38,92	47,59	52,47
ບໍ່ແຮ່	220,25	164,85	345,86	344,85	296,71
ທອງ	195,89	145,65	276,39	298,80	251,63
ຄໍາ	13,25	9,70	41,51	25,92	35,46
ອື່ນໆ	11,11	9,50	27,96	20,13	9,62
ໄຟຟ້າ	176,43	128,08	130,73	141,75	173,71
ສິນຄ້າອື່ນໆ	29,20	57,31	56,76	64,94	63,26
ການນໍາເຂົ້າ	829,06	735,32	874,06	1.223,41	1.14,00
(ອັດຕາການປ່ຽນແປງ %)	33,52	-11,31	18,87	39,96	-6,82
ສິນຄ້າໃຊ້ສອຍ	181,82	177,12	163,95	228,84	280,91
ສິນຄ້າທຶນ	348,72	279,95	394,34	489,37	508,69
ສິນຄ້າເພື່ອການລົງທຶນ	272,76	249,49	280,30	458,72	320,01
ໄຟຟ້າ	10,89	11,65	20,24	26,97	13,00
ສິນຄ້າອື່ນໆ	14,87	17,11	15,23	19,51	17,39

ແຫຼ່ງຂໍ້ມູນ: ກົມນະໂຍບາຍເງິນຕາ, ທະນາຄານແຫ່ງ ສປປ ລາວ

## ຕາຕະລາງທີ 17: ທີ່ຕັ້ງສໍານັກງານຂອງແຕ່ລະທະນາຄານທຸລະກິດ

ລາຍການ	ທີ່ຕັ້ງ	ວັນສ້າງຕັ້ງ	ປົວໂທລະສັບ	ສາຂາ	ຫ່ວຍບໍລິການ	ຫ່ວຍແລກປ່ຽນເງິນ	ຜູ້ເອທົ້ເອ້ມ
<b>ທະນາຄານທຸລະກິດລັດ</b>							
1. ທະນາຄານ ການຄ້າຕ່າງປະເທດລາວ ມະຫາຊຸນ	ບ້ານຊຽງຍິນ ເມືອງຈັນທະບູລີ ແຂວງນະຄອນຫຼວງວຽງຈັນ, ຖະໜົນປາງຄໍາ	1 ພະຈິກ 89	(021) 213200-213201	19	64	16	276
2. ທະນາຄານ ພັດທະນາລາວ	ບ້ານສີຫອມ ເມືອງຈັນທະບູລີ ແຂວງນະຄອນຫຼວງວຽງຈັນ, ຖະໜົນສຸພານຸວົງ	18 ທັນວາ 02	(021) 213301-04, 213400-6	18	73	18	171
3. ທະນາຄານ ສົງເສີມກະສິກໍາ	ບ້ານພະຂາວ ເມືອງໄຊທານີ ແຂວງນະຄອນຫຼວງວຽງຈັນ, ຖະໜົນໄກສອນ	19 ມິຖຸນາ 93	(021) 212024, ແຟັກ: 213957	17	87	2	60
4. ທະນາຄານ ນະໂຍບາຍ	ບ້ານໂພນພະເນົາ ເມືອງໄຊເສດຖາ ແຂວງນະຄອນຫຼວງວຽງຈັນ, ຖະໜົນໄກສອນ	15 ກັນຍາ 06	(021) 264413, ແຟັກ: 264408	10	65	0	0
<b>ລວມ</b>				<b>64</b>	<b>289</b>	<b>36</b>	<b>507</b>
<b>ທະນາຄານຮ່ວມທຶນ</b>							
5. ທະນາຄານ ລາວ-ຫວຽດ	ບ້ານຫັດສະດີ ເມືອງຈັນທະບູລີ ແຂວງນະຄອນຫຼວງວຽງຈັນ, ຖະໜົນລ້ານຊ້າງ	31 ມີນາ 00	(021) 251418, ແຟັກ: 212197	5	6	0	30
6. ທະນາຄານ ລາວ-ຝຣັ່ງ	ບ້ານຫັດສະດີ ເມືອງຈັນທະບູລີ ແຂວງນະຄອນຫຼວງວຽງຈັນ, ຖະໜົນລ້ານຊ້າງ	01 ຕຸລາ 09	(021) 264626	0	19	1	32
7. ທະນາຄານ ລາວ-ຈີນ	ບ້ານໂພນໄຊ ເມືອງໄຊເສດຖາ ແຂວງນະຄອນຫຼວງວຽງຈັນ, ຖະໜົນໄກສອນ	20 ມັງກອນ 14	(021) 418888, ແຟັກ: 418893	0	0	0	0
<b>ລວມ</b>				<b>5</b>	<b>25</b>	<b>1</b>	<b>62</b>
<b>ທະນາຄານເອກະຊົນ</b>							
8. ທະນາຄານ ຮ່ວມພັດທະນາ	ບ້ານຫັດສະດີ ເມືອງຈັນທະບູລີ ແຂວງນະຄອນຫຼວງວຽງຈັນ, ຖະໜົນລ້ານຊ້າງ	17 ກໍລະກົດ 89	(021) 213531-6, ແຟັກ: 213530	0	13	0	52
9. ທະນາຄານ ພິງສະຫວັນ ຈໍາກັດ	ບ້ານພະຂາວ ເມືອງໄຊທານີ ແຂວງນະຄອນຫຼວງວຽງຈັນ, ຖະໜົນໄກສອນ	02 ກຸມພາ 07	(021) 711511-132, ແຟັກ: 711500	4	20	0	60
10. ທະນາຄານ ເອັສທີ ຈໍາກັດ	ບ້ານອານຸ ເມືອງຈັນທະບູລີ ແຂວງນະຄອນຫຼວງວຽງຈັນ, ຖະໜົນສາມແສນໄທ	22 ພຶດສະພາ 09	(021) 241559-62, ແຟັກ: 241564	3	26	0	39
11. ທະນາຄານ ອິນໂດຈີນ	ບ້ານໜອງບອນ ເມືອງໄຊເສດຖາ ແຂວງນະຄອນຫຼວງວຽງຈັນ, ຖະໜົນ23 ສິງຫາ	28 ພາຈິກ 08	(021) 455000, ແຟັກ: 455111	2	6	0	22
12. ທະນາຄານ ບຸຢອລລາວ ຈໍາກັດ	ບ້ານໂພນໄຊເມືອງໄຊເສດຖາແຂວງນະຄອນຫຼວງວຽງຈັນ, ຖະໜົນໜອງບອນ	14 ກັນຍາ 09	(021) 21 454500-2, ແຟັກ: 454501	0	0	0	0
13. ທະນາຄານ ລາວກໍ່ສ້າງ ຈໍາກັດ	ບ້ານໂພນສິນວນ ເມືອງສີສັດຕະນາກາ ແຂວງນະຄອນຫຼວງວຽງຈັນ, ຖະໜົນກິດສະໂກ	22 ກຸມພາ 12	(021) 550380,285555, ແຟັກ: 285355	0	1	0	3
14. ທະນາຄານ ມາຣຸອານເຈແປນລາວ ຈໍາກັດ	ບ້ານໂພນໄຊ ເມືອງໄຊເສດຖາ ແຂວງນະຄອນຫຼວງວຽງຈັນ, ຖະໜົນ 23 ສິງຫາ	11 ກຸມພາ 13	(021) 266000	0	0	0	2
<b>ລວມ</b>				<b>9</b>	<b>66</b>	<b>0</b>	<b>178</b>
<b>ທະນາຄານໃນເຄືອ</b>							
15. ທະນາຄານ ເອອັນເຊັດ (ລາວ) ຈໍາກັດ	ບ້ານຫັດສະດີ ເມືອງຈັນທະບູລີ ແຂວງນະຄອນຫຼວງວຽງຈັນ, ຖະໜົນລ້ານຊ້າງ	28 ກຸມພາ 11	(021) 222700-5, ແຟັກ: 213513	0	0	0	21
16. ທະນາຄານ ເອອິລິດາລາວ ຈໍາກັດ	ບ້ານໂພນສະຫວັນເໜືອ ເມືອງສີສັດຕະນາກາ ແຂວງນະຄອນຫຼວງວຽງຈັນ, ຖະໜົນວິງວຽນດິງປ່າລານ	08 ກໍລະກົດ 08	(021) 264998, ແຟັກ: 264995	7	33	0	44
17. ທະນາຄານ ການຄ້າສາກົນລາວ ຈໍາກັດ	ບ້ານຫັດສະດີໃຕ້ ເມືອງຈັນທະບູລີ ແຂວງນະຄອນຫຼວງວຽງຈັນ, ຖະໜົນຫັດສະດີ	02 ຕຸລາ 08	(021) 250388/250420, ແຟັກ: 021250479	2	0	0	3
18. ທະນາຄານ ອາເຮັສບີລາວ ຈໍາກັດ	ບ້ານໂພນສະອາດ ເມືອງໄຊເສດຖາ ແຂວງນະຄອນຫຼວງວຽງຈັນ	30 ເມສາ 14	(021) 455116-7				
<b>ລວມ</b>				<b>9</b>	<b>33</b>	<b>0</b>	<b>68</b>
<b>ທະນາຄານທຸລະກິດຕ່າງປະເທດ</b>							
19. ທະນາຄານ ກຸງເທບຈໍາກັດ (ມະຫາຊຸນ) ສາຂານະຄອນຫຼວງວຽງຈັນ	ບ້ານສີສະເກດ ເມືອງຈັນທະບູລີ ແຂວງນະຄອນຫຼວງວຽງຈັນ, ຖະໜົນລ້ານຊ້າງ	25 ກຸມພາ 93	(021) 213560-62, ແຟັກ: 213561	0	0	0	0
20. ທະນາຄານ ກຸງໃຫ້ຈໍາກັດ (ມະຫາຊຸນ) ສາຂານະຄອນຫຼວງວຽງຈັນ	ບ້ານຊຽງຍິນ ເມືອງຈັນທະບູລີ ແຂວງນະຄອນຫຼວງວຽງຈັນ, ຖະໜົນລ້ານຊ້າງ	25 ກຸມພາ 93	(021) 222761, ແຟັກ: 222762	0	0	0	0
21. ທະນາຄານ ກຸງສີອະຍຸດທະຍາຈໍາກັດ (ມະຫາຊຸນ) ສາຂານະຄອນຫຼວງວຽງຈັນ	ບ້ານຫັດສະດີ ເມືອງຈັນທະບູລີ ແຂວງນະຄອນຫຼວງວຽງຈັນ, ຖະໜົນລ້ານຊ້າງ	18 ເມສາ 94	(021) 214576, ແຟັກ: 213521	0	0	0	0
22. ທະນາຄານ ທະຫານໃຫ້ຈໍາກັດ (ມະຫາຊຸນ) ສາຂານະຄອນຫຼວງວຽງຈັນ	ບ້ານຫາຍໂສກເມືອງຈັນທະບູລີແຂວງນະຄອນຫຼວງວຽງຈັນ, ຖະໜົນສາມແສນໄທ	07 ກັນຍາ 92	(021) 217174	0	0	0	0
23. ທະນາຄານ ໄທພານິດຈໍາກັດ (ມະຫາຊຸນ) ສາຂານະຄອນຫຼວງວຽງຈັນ	ບ້ານສີສະເກດ ເມືອງຈັນທະບູລີ ແຂວງນະຄອນຫຼວງວຽງຈັນ, ຖະໜົນລ້ານຊ້າງ	30 ພະຈິກ 92	(021) 213500-1, ແຟັກ: 213502	0	0	0	0
24. ທະນາຄານ ພາບລິກເບີອາດ	ບ້ານຫັດສະດີໃຕ້ ເມືອງຈັນທະບູລີ ແຂວງນະຄອນຫຼວງວຽງຈັນ, ຖະໜົນຕະຫຼາດເຊົ້າ	10 ເມສາ 95	(021) 216614, ແຟັກ: 222743	0	0	0	1
25. ທະນາຄານ ພາບລິກສາຂາສິໂຕ	ບ້ານວາທ່າ ເມືອງສິໂຕດຕະບອຍ ແຂວງນະຄອນຫຼວງວຽງຈັນ, ຖະໜົນຫຼວງພະບາງ	25 ກຸມພາ 08	(021) 21 9868-70, ແຟັກ: 2198876	0	0	0	1
26. ທະນາຄານ ພາບລິກ ສາຂາສະຫວັນນະເຂດ	ບ້ານສູນັນທາ ເມືອງໄກສອນ ແຂວງສະຫວັນນະເຂດ, ຖະໜົນສີສະຫວ່າງວິງ	25 ກຸມພາ 08	(041) 252131, ແຟັກ: 41 252133	0	0	0	1
27. ທະນາຄານ ກຸງສີອະຍຸດທະຍາ ຈໍາກັດ ສາຂາສະຫວັນນະເຂດ	ບ້ານສູນັນທາ ເມືອງໄກສອນ ແຂວງສະຫວັນນະເຂດ, ຖະໜົນສີສະຫວ່າງວິງ	24 ມິຖຸນາ 09	(041) 252362, ແຟັກ: 041 252360-1	0	0	0	0
28. ທະນາຄານ ໄຊງ່ອນເທືອງຕີນ ສາຂາລາວ	ບ້ານຫາຍໂສກ ເມືອງຈັນທະບູລີ ແຂວງນະຄອນຫຼວງວຽງຈັນ, ຖະໜົນແຫ່ງບຸນ	12 ກັນຍາ 08	(021) 260400, ແຟັກ: 260403	0	2	0	3
29. ທະນາຄານ ຊັ້ນສ່ວນການຄ້າທະຫານ ສາຂາລາວ	ບ້ານໂພນສະອາດ ເມືອງຈັນທະບູລີ ແຂວງນະຄອນຫຼວງວຽງຈັນ, ຖະໜົນໄກສອນ	27 ທັນວາ 10	(021) 990901, ແຟັກ: 990910	0	0	0	0
30. ທະນາຄານ ອຸດສາຫະກໍາ ແລະ ການຄ້າ ສາຂານະຄອນຫຼວງວຽງຈັນ	ບ້ານຫັດສະດີ ເມືອງຈັນທະບູລີ ແຂວງນະຄອນຫຼວງວຽງຈັນ, ຖະໜົນລ້ານຊ້າງ	3 ກຸມພາ 12	(021) 258888, ແຟັກ: 021-258897	0	0	0	0
31. ທະນາຄານ ຫວຽດຕິນ ສາຂາລາວ	ບ້ານວັດຈັນ ເມືອງຈັນທະບູລີ ແຂວງນະຄອນຫຼວງວຽງຈັນ, ຖະໜົນຂຸນບຸລີມ	27 ມັງກອນ 12	(021) 264026, 263997	0	0	0	2
32. ທະນາຄານ ການຄ້າໄຊງ່ອນຮ້າງໂມ້ຍ ສາຂາລາວ	ບ້ານໂພນກຸງ ເມືອງປາກເຊ ແຂວງນະຄອນຫຼວງວຽງຈັນ	14 ສິງຫາ 12	(021) 260 400 - ແຟັກ: 260 402	0	0	0	0
33. ທະນາຄານ ພາບລິກ ສາຂາປາກເຊ	ບ້ານໂພນສະຫວັນ ເມືອງປາກເຊ ແຂວງນະຄອນຫຼວງວຽງຈັນ, ຖະໜົນ 13 ໃຕ້	17 ຕຸລາ 12	(031) 218111-12-ແຟັກ: 218113	0	0	0	1
34. ທະນາຄານ ເມແບັງ ສາຂາລາວ	ບ້ານຫັດສະດີ ເມືອງຈັນທະບູລີ ແຂວງນະຄອນຫຼວງວຽງຈັນ, ຖະໜົນລ້ານຊ້າງ	26 ຕຸລາ 12	(021) 263100, ແຟັກ: 263113	0	0	0	2
35. ທະນາຄານ CIMBT ສາຂາວຽງຈັນ	ບ້ານຫັດສະດີ ເມືອງຈັນທະບູລີ ແຂວງນະຄອນຫຼວງວຽງຈັນ, ຖະໜົນລ້ານຊ້າງ	4 ມິຖຸນາ 14	(021) 255355	0	0	0	0
<b>ລວມ</b>				<b>0</b>	<b>2</b>	<b>0</b>	<b>11</b>
<b>ລວມທັງໝົດ</b>				<b>87</b>	<b>415</b>	<b>37</b>	<b>826</b>





ທະນາຄານແຫ່ງ ສປປ ລາວ, ຖະໜົນ ຢອນເນ, ຕູ້ໄປສະນີ 19  
ໂທ: (856-21) 213109-110, ແຟັກ: (856-21) 213108