



**ສາທາລະນະລັດ ປະຊາທິປະໄຕ ປະຊາຊົນລາວ**  
**ສົນຕິພາບ ເອກະລາດ ປະຊາທິປະໄຕ ເອກະພາບ ວັດທະນະຖາວອນ**

# **ບົດລາຍງານເສດຖະກິດ**

## **ປະຈຳໄຕມາດ 02/2014**

# ທະບາຄາບແຫ່ງ ສປປ ລາວ

## ສາລະບານ

I.	ການຂະຫຍາຍຕົວຂອງເສດຖະກິດ ສປປ ລາວ ປະຈຳໄຕມາດ 02/2014.....	1
1.1	ສະພາບລວມ.....	1
1.2	ອັດຕາເງິນເຟີ້ .....	1
II.	ຂະແໜງເງິນຕາ .....	2
2.1	ນະໂຍບາຍເງິນຕາ ແລະ ອັດຕາແລກປ່ຽນ .....	2
1)	ນະໂຍບາຍເງິນຕາ.....	2
2)	ນະໂຍບາຍອັດຕາແລກປ່ຽນ.....	2
2.2	ຖານເງິນຕາ .....	2
2.3	ປະລິມານເງິນ (M2) .....	3
2.4	ເງິນຝາກ .....	4
2.5	ສິນເຊື່ອ .....	4
2.6	ອັດຕາດອກເບ້ຍ .....	5
2.7	ການຄຸ້ມຄອງທະນາຄານທຸລະກິດ .....	6
2.8	ສະພາບການຊື້-ຂາຍໃນຕະຫຼາດຫຼັກຊັບ.....	6
III.	ພາກຕ່າງປະເທດ .....	6
3.1	ດຸນການຊຳລະກັບຕ່າງປະເທດ.....	6
1)	ດຸນບັນຊີຊຳລະປົກກະຕິ.....	7
2)	ດຸນບັນຊີທຶນ ແລະ ການເງິນ.....	8

# ທະບາຄາບແຫ່ງ ສປປ ລາວ

## ສາລະບານຮູບ

ຮູບທີ 1. ໂຄງປະກອບຂອງອັດຕາເງິນເຟີ້.....	1
ຮູບທີ 2. ອັດຕາແລກປ່ຽນ (ເດືອນທຽບເດືອນ).....	2
ຮູບທີ 3. ຖານເງິນຕາ.....	3
ຮູບທີ 4. ປະລິມານເງິນ M2 .....	3
ຮູບທີ 5. ເງິນຝາກທີ່ວລະບົບທະນາຄານທຸລະກິດ.....	4
ຮູບທີ 6. ສິນເຊື່ອຂອງທະນາຄານທຸລະກິດ (ແຍກຕາມຂະແໜງການ).....	4
ຮູບທີ 7. ອັດຕາດອກເບ້ຍເງິນຝາກກຳນົດ 12 ເດືອນ .....	5
ຮູບທີ 8. ອັດຕາດອກເບ້ຍເງິນກູ້ກຳນົດ 1 ປີ.....	5
ຮູບທີ 9. ຊັບສິນທີ່ວລະບົບທະນາຄານທຸລະກິດ.....	6
ຮູບທີ 10. ດຸນການຊໍາລະກັບຕ່າງປະເທດ .....	7
ຮູບທີ 11. ດຸນການຄ້າ .....	8

# ທະນາຄານແຫ່ງ ສປປ ລາວ

## ສາລະບານຮູບ

ຕາຕະລາງທີ 1: ດັດຊະນີລາຄາການຊົມໃຊ້ຂອງຄົວເຮືອນແບ່ງຕາມໜວດສິນຄ້າ.....	9
ຕາຕະລາງທີ 2: ດັດຊະນີລາຄາການຊົມໃຊ້ຂອງຄົວເຮືອນແບ່ງຕາມພາກ .....	9
ຕາຕະລາງທີ 3: ດັດຊະນີການຊົມໃຊ້ໃນຄົວເຮືອນ .....	10
ຕາຕະລາງທີ 4: ອັດຕາເງິນເຟີ້ (%) .....	10
ຕາຕະລາງທີ 5: ອັດຕາແລກປ່ຽນສະເລ່ຍນອກລະບົບ ແລະ ອັດຕາແລກປ່ຽນສະເລ່ຍໃນລະບົບ .....	11
ຕາຕະລາງທີ 6: ຖານະການເງິນຂອງທະນາຄານແຫ່ງ ສປປ ລາວ (ຕື້ກີບ) .....	12
ຕາຕະລາງທີ 7: ຖານະການເງິນຂອງທະນາຄານທຸລະກິດ (ຕື້ກີບ).....	13
ຕາຕະລາງທີ 8: ຖານະການເງິນຂອງລະບົບທະນາຄານ (ຕື້ກີບ).....	14
ຕາຕະລາງທີ 9: ຊັບສິນຂອງທະນາຄານທຸລະກິດ (ຕື້ກີບ) .....	15
ຕາຕະລາງທີ 10: ຍອດເງິນຝາກຂອງທະນາຄານທຸລະກິດ (ຕື້ກີບ) .....	16
ຕາຕະລາງທີ 10.1: ປະເພດເງິນຝາກຂອງທະນາຄານທຸລະກິດ (ຕື້ກີບ).....	16
ຕາຕະລາງທີ 10.2: ອັດຕາການຂະຫຍາຍຕົວຂອງເງິນຝາກທະນາຄານທຸລະກິດ (ຕື້ກີບ).....	16
ຕາຕະລາງທີ 11: ສິນເຊື່ອຂອງທະນາຄານທຸລະກິດ (ຕື້ກີບ).....	19
ຕາຕະລາງທີ 12: ອັດຕາດອກເບ້ຍສະເລ່ຍຂອງທະນາຄານທຸລະກິດ (ເບີເຊັ່ນການປ່ຽນແປງ).....	20
ຕາຕະລາງທີ 13: ດຸນການຊໍາລະກັບຕ່າງປະເທດ (ລ້ານໂດລາສະຫະລັດ).....	21
ຕາຕະລາງທີ 14: ດຸນການຄ້າຕ່າງປະເທດ (ລ້ານໂດລາສະຫະລັດ) .....	22
ຕາຕະລາງທີ 15: ທີ່ຕັ້ງສໍານັກງານຂອງແຕ່ລະທະນາຄານທຸລະກິດ .....	23

# ທະນາຄານແຫ່ງ ສປປ ລາວ

## ບົດນຳ

ໃນບົດລາຍງານເສດຖະກິດປະຈຳໄຕມາດ ແມ່ນການສັງລວມຂໍ້ມູນພື້ນຖານທາງດ້ານເສດຖະກິດ ແລະ ສະຖິຕິເງິນຕາຂອງຂະແໜງການທະນາຄານ ຊຶ່ງກົມນະໂຍບາຍເງິນຕາ ທະນາຄານແຫ່ງ ສປປ ລາວ ໄດ້ເກັບກຳສັງລວມແລ້ວນຳມາຈັດພິມປຶ້ມບົດລາຍງານເສດຖະກິດນີ້ຂຶ້ນ ເພື່ອໃຫ້ສັງຄົມໄດ້ນຳໃຊ້ຕາມຄວາມຈຳເປັນ ແລະ ຕ້ອງການຂອງແຕ່ລະພາກສ່ວນ.

ເຖິງຢ່າງໃດກໍຕາມ, ມີບາງຂໍ້ມູນໃນບົດລາຍງານສະບັບນີ້ ຍັງເປັນຕົວເລກຄາດຄະເນເບື້ອງຕົ້ນ ແລະ ອາດມີຂໍ້ຂາດຕົກບົກພ່ອງ. ສະນັ້ນ, ຂ້າພະເຈົ້າຕາງໜ້າກົມນະໂຍບາຍເງິນຕາທະນາຄານແຫ່ງ ສປປ ລາວ ຈຶ່ງຂໍອະໄພມາຍັງທຸກໆທ່ານໃນທີ່ນີ້ດ້ວຍ. ພ້ອມນີ້, ຂໍຮັບເອົາຄຳຕິຊົມຕ່າງໆຈາກທ່ານຜູ້ຊົມໃຊ້ດ້ວຍຄວາມຈິງໃຈ ເພື່ອການປັບປຸງບົດລາຍງານສະຖິຕິເງິນຕາສະບັບຕໍ່ໄປໃຫ້ມີຄວາມສົມບູນຍິ່ງຂຶ້ນ.

ຫົວໜ້າກົມນະໂຍບາຍເງິນຕາ



ຄຳພຸດ ສິດທິລາດ

# ທະນາຄານແຫ່ງ ສປປ ລາວ

## ຄໍາຫຍໍ້:

ທຫລ: ທະນາຄານແຫ່ງ ສປປ ລາວ  
ທທກ: ທະນາຄານທຸລະກິດ  
ງຕຕ: ເງິນຕາຕ່າງປະເທດ

## I. ການຂະຫຍາຍຕົວຂອງເສດຖະກິດ ສປປ ລາວ ປະຈຳໄຕມາດ 02/2014

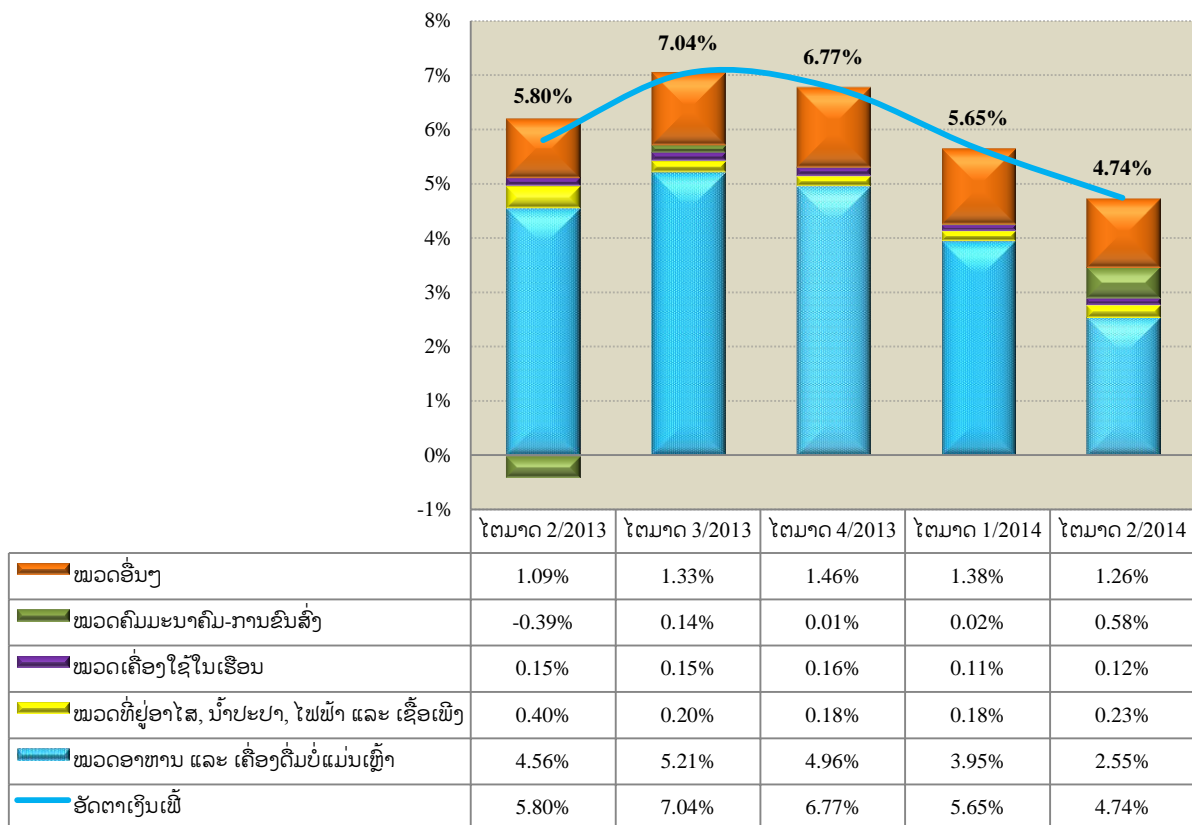
### 1.1 ສະພາບລວມ

ໃນໄຕມາດ 02/2014, ເສດຖະກິດຂອງ ສປປ ລາວ ຍັງສືບຕໍ່ຂະຫຍາຍຕົວຢ່າງຕໍ່ເນື່ອງ, ສະເຖຍລະພາບເງິນຕາແຫ່ງຊາດມີຄວາມໝັ້ນທ່ຽງ, ອັດຕາເງິນເຟີ້ສືບຕໍ່ຮັກສາໄດ້ຕົວເລກດຽວໃນລະດັບ 4,74%. ການຂະຫຍາຍຕົວຂອງປະລິມານເງິນໃນໄຕມາດ 02/2014 ເພີ່ມຂຶ້ນ 4,09% ທຽບໃສ່ໄຕມາດຜ່ານມາ; ອັດຕາແລກປ່ຽນຍັງສືບຕໍ່ມີຄວາມສະຫງົບ ແລະ ເໝາະສົມໃນຂອບເຂດທີ່ກຳນົດໄວ້ ຊຶ່ງເງິນກີບທຽບເງິນໂດລາສະຫະລັດອ່ອນຄ່າ 0,22% ແລະ ເງິນກີບທຽບເງິນບາດອ່ອນຄ່າ 0,75% ເມື່ອທຽບໃສ່ໄຕມາດຜ່ານມາ; ທົ່ວລະບົບທະນາຄານທຸລະກິດມີຍອດຊັບສິນ ເພີ່ມຂຶ້ນ 6,35%, ຍອດເງິນຝາກ ເພີ່ມຂຶ້ນ 6,57% ແລະ ຍອດສິນເຊື້ອຂອງທະນາຄານທຸລະກິດ ເພີ່ມຂຶ້ນ 2,90% ທຽບໃສ່ໄຕມາດ 01/2014. ລະບົບທະນາຄານມີການຂະຫຍາຍຕົວຢ່າງຕໍ່ເນື່ອງ, ເຂັ້ມແຂງ, ປອດໄພ ແລະ ຍືນຍົງ. ມາຮອດໄຕມາດ 02/2014 ທະນາຄານທຸລະກິດທັງໝົດມີຈຳນວນ 35 ແຫ່ງ (ຕາຕະລາງ 15), ສະຖາບັນການເງິນ 111 ແຫ່ງ. ນອກນັ້ນ, ຍັງມີຮ້ານແລກປ່ຽນເງິນຕາຕ່າງປະເທດຈຳນວນ 146 ແຫ່ງ ແລະ 20 ສາຂາ ໃນຂອບເຂດທົ່ວປະເທດ.

### 1.2 ອັດຕາເງິນເຟີ້

ອັດຕາເງິນເຟີ້ ຢູ່ໃນລະດັບ 4,74% ຫຼຸດລົງຈາກ 5,65% ໃນໄຕມາດຜ່ານມາ ຊຶ່ງໝວດທີ່ເຮັດໃຫ້ເງິນເຟີ້ຫຼຸດລົງແມ່ນ ໝວດອາຫານ ແລະ ເຄື່ອງດື່ມບໍ່ແມ່ນເຫຼົ້າ ຫຼຸດລົງຈາກ 10,83% ມາເປັນ 6,99% ທຽບໃສ່ໄຕມາດຜ່ານມາ. ສາເຫດສຳຄັນມາຈາກການຫຼຸດລົງຂອງລາຄາເຂົ້າສານຈ້າວ ແລະ ຜັກສິດ ບວກກັບການຫຼຸດລົງຂອງໝວດເຫຼົ້າ ແລະ ຢາສູບ ຈາກ 6,11% ມາເປັນ 5,29% (ຕາຕະລາງ 1).

**ຮູບທີ 1. ໂຄງປະກອບຂອງອັດຕາເງິນເຟີ້**



ແຫຼ່ງຂໍ້ມູນ: ທະນາຄານແຫ່ງ ສປປ ລາວ

## II. ຂະແໜງເງິນຕາ

### 2.1 ນະໂຍບາຍເງິນຕາ ແລະ ອັດຕາແລກປ່ຽນ

#### 1) ນະໂຍບາຍເງິນຕາ

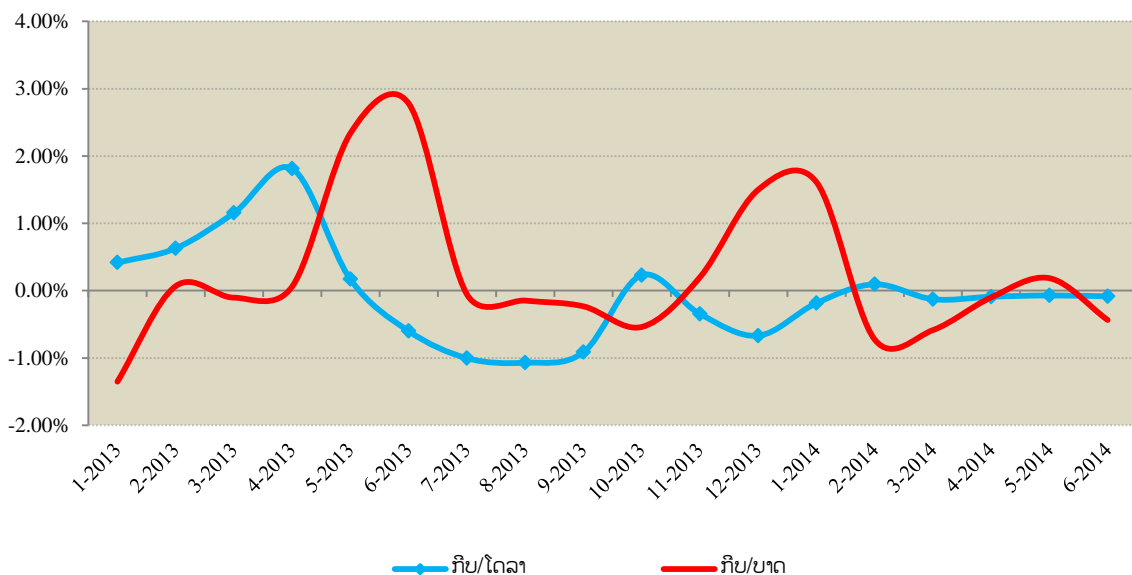
ທຫລ ສືບຕໍ່ປະຕິບັດນະໂຍບາຍເງິນຕາແບບປະສົມປະສານ ດ້ວຍການນໍາໃຊ້ເຄື່ອງມືທາງອ້ອມ ເປັນຕົ້ນແມ່ນ ສືບຕໍ່ຮັກສາອັດຕາດອກເບ້ຍພື້ນຖານຂອງ ທຫລ ໃນລະດັບ 5% ສໍາລັບເງິນກູ້ບໍ່ເກີນ 7 ວັນ, ຮັກສາອັດຕາເງິນແຮ ຝາກບັງຄັບໄວ້ໃນລະດັບ 5% ສໍາລັບເງິນກີບ ແລະ 10% ສໍາລັບເງິນຕາຕ່າງປະເທດ, ສືບຕໍ່ຊຸກຍູ້ສົ່ງເສີມການເຄື່ອນ ໄຫວໃນຕະຫຼາດເປີດ ແລະ ຕະຫຼາດລະຫວ່າງທະນາຄານຢ່າງເປັນປົກກະຕິ.

#### 2) ນະໂຍບາຍອັດຕາແລກປ່ຽນ

ທຫລ ໄດ້ສືບຕໍ່ປະຕິບັດນະໂຍບາຍອັດຕາແລກປ່ຽນຕາມກົນໄກຕະຫຼາດທີ່ມີການຄຸ້ມຄອງຂອງລັດ ດ້ວຍການ ກຳນົດອັດຕາແລກປ່ຽນອ້າງອີງ ກີບທຽບໂດລາ ໃຫ້ແກ່ທະນາຄານທຸລະກິດ ແລະ ຮ້ານແລກປ່ຽນ ເພື່ອເປັນບ່ອນອີງ ໃນການຈັດຕັ້ງປະຕິບັດ ພ້ອມທັງດຳເນີນການດັດສິມຕະຫຼາດເງິນຕາຕ່າງປະເທດ ເມື່ອເຫັນວ່າມີຄວາມຈຳເປັນ.

ຜ່ານການຈັດຕັ້ງປະຕິບັດນະໂຍບາຍ ແລະ ມາດຕະການຄືດັ່ງກ່າວເຫັນວ່າ: ໃນໄຕມາດ 02/2014, ອັດຕາ ແລກປ່ຽນສະເລ່ຍທີ່ວລະບົບມີຄວາມສະຫງົບ ແລະ ໜັງຕີງໃນກອບທີ່ກຳນົດໄວ້ຄື: ເງິນກີບທຽບເງິນໂດລາສະຫະ ລັດອ່ອນຄ່າສະເລ່ຍ 0,22% ແລະ ເງິນກີບທຽບເງິນບາດອ່ອນຄ່າສະເລ່ຍ 0,75% ເມື່ອທຽບໃສ່ໄຕມາດຜ່ານມາ (ຕາຕະລາງ 5).

**ຮູບທີ 2. ອັດຕາແລກປ່ຽນ**  
(ເດືອນທຽບເດືອນ)

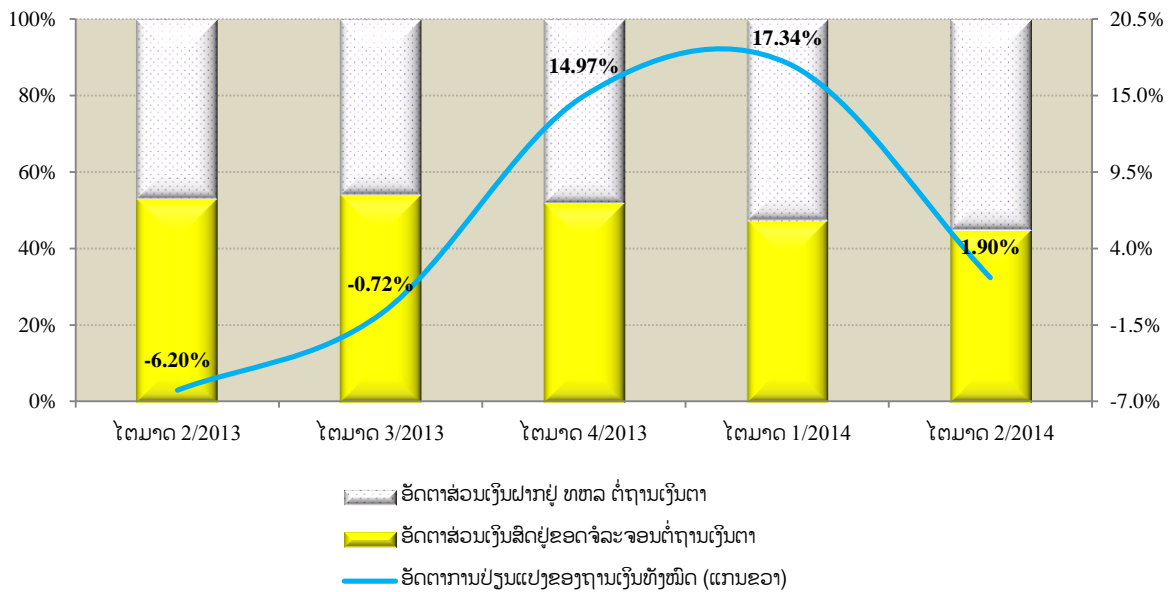


ແຫຼ່ງຂໍ້ມູນ: ທະນາຄານແຫ່ງ ສປປ ລາວ

### 2.2 ຖານເງິນຕາ

ຖານເງິນຕາ ເພີ່ມຂຶ້ນເລັກໜ້ອຍເມື່ອທຽບໃສ່ໄຕມາດຜ່ານມາຢູ່ໃນລະດັບ 1,90% ໃນນັ້ນ, ເງິນຝາກ ເພີ່ມຂຶ້ນ 6,72% ແຕ່ເງິນສົດຢູ່ໃນຂອດຈໍລະຈອນ ຫຼຸດລົງ 3,43% (ຕາຕະລາງ 6).

### ຮູບທີ 3. ຖານເງິນຕາ



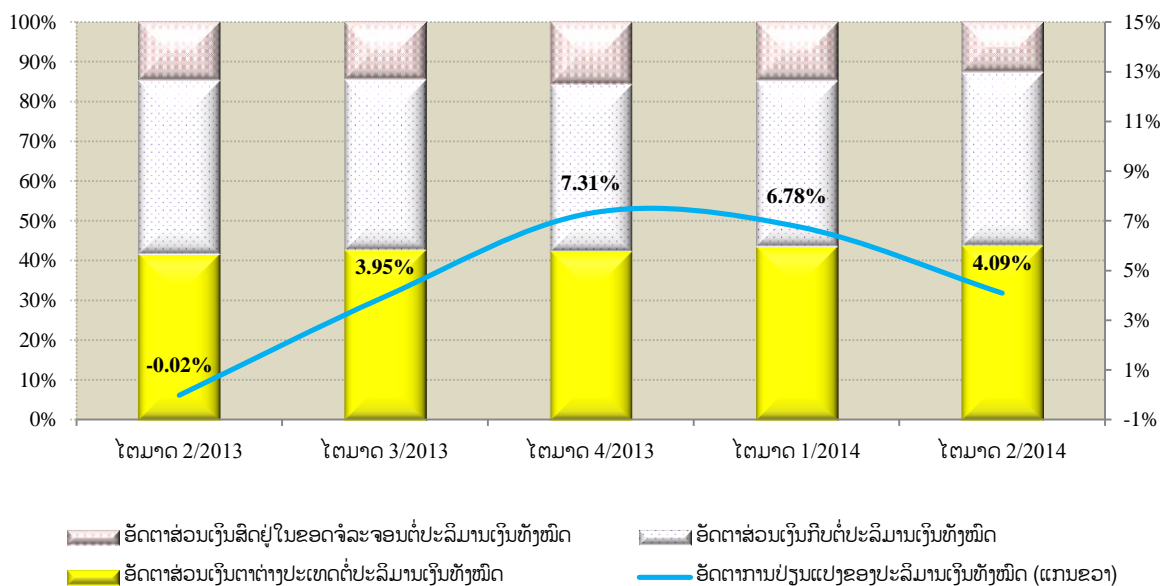
ແຫຼ່ງຂໍ້ມູນ: ທະນາຄານແຫ່ງ ສປປ ລາວ

## 2.3 ປະລິມານເງິນ (M2)

ປະລິມານເງິນ (M2) ເພີ່ມຂຶ້ນຢູ່ໃນລະດັບ 4,09% ທຽບໃສ່ໄຕມາດຜ່ານມາ ຍ້ອນມີກະແສເງິນລົງທຶນຈາກຕ່າງປະເທດ ໃນຂະແໜງອຸດສາຫະກຳ ແລະ ຫັດຖະກຳເປັນຕົ້ນແມ່ນ ໃນກຸ່ມພະລັງງານໄຟຟ້າ ຊຶ່ງເປັນໂຄງການເຂື່ອນໄຟຟ້ານ້ຳອູ, ນ້ຳມັງ ແລະ ນ້ຳງຽບ.

ອົງປະກອບຕົ້ນຕໍທີ່ເຮັດໃຫ້ປະລິມານເງິນ M2 ເພີ່ມຂຶ້ນ ປະກອບມີ: ເງິນຝາກມີກຳນົດ ແລະ ເງິນຝາກປະຫຍັດ ເພີ່ມຂຶ້ນ 10,57% ແລະ ເງິນຝາກເປັນສະກຸນເງິນຕາຕ່າງປະເທດ ເພີ່ມຂຶ້ນ 4,50% (ຕາຕະລາງ 8).

### ຮູບທີ 4. ປະລິມານເງິນ M2

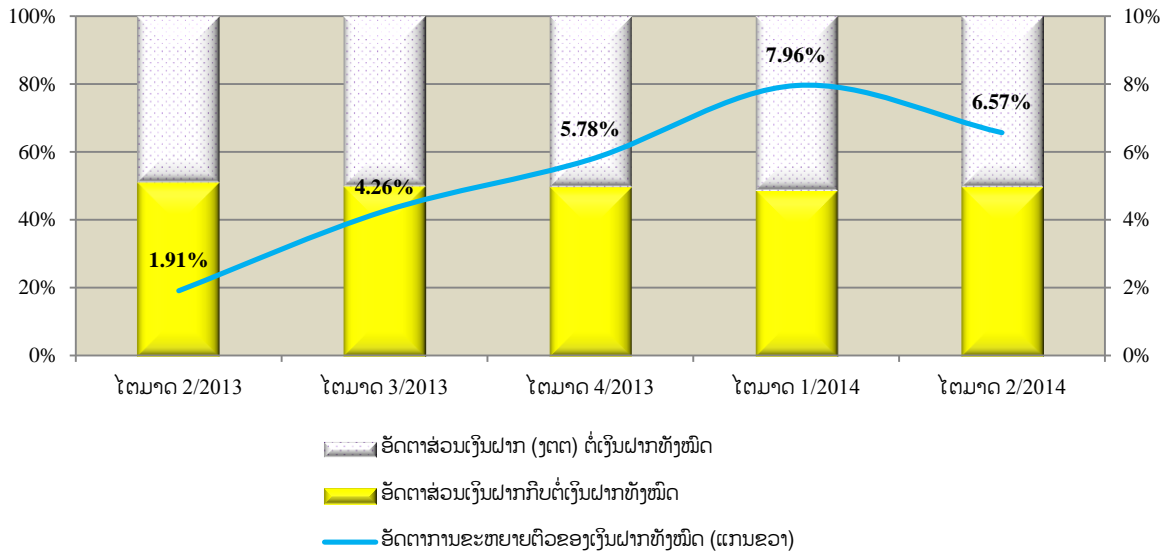


ແຫຼ່ງຂໍ້ມູນ: ທະນາຄານແຫ່ງ ສປປ ລາວ

## 2.4 ເງິນຝາກ

ຍອດເງິນຝາກຂອງທະນາຄານທຸລະກິດ ເພີ່ມຂຶ້ນ 6,57% (ຍົກເວັ້ນເງິນຝາກຂອງຜູ້ບໍ່ຕັ້ງຢູ່ລາວ). ໃນນັ້ນ, ຍອດເງິນຝາກສະກຸນເງິນກີບ ເພີ່ມຂຶ້ນ 8,73%, ກວມເອົາ 49,84% ຂອງເງິນຝາກທັງໝົດ ແລະ ສະກຸນເງິນຕາຕ່າງປະເທດ ເພີ່ມຂຶ້ນ 4,50%, ກວມເອົາ 50,16% ຂອງເງິນຝາກທັງໝົດ (ຕາຕະລາງ 8).

**ຮູບທີ 5. ເງິນຝາກທົ່ວລະບົບທະນາຄານທຸລະກິດ**

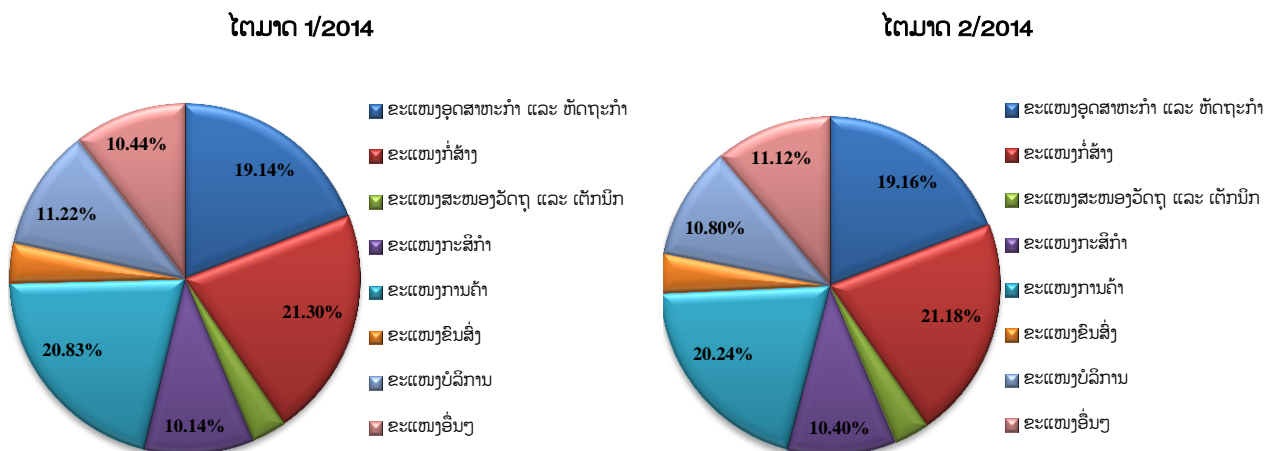


ແຫຼ່ງຂໍ້ມູນ: ທະນາຄານແຫ່ງ ສປປ ລາວ

## 2.5 ສິນເຊື້ອ

ຍອດສິນເຊື້ອຂອງທະນາຄານທຸລະກິດ ເພີ່ມຂຶ້ນ 2,90% ແຕ່ເພີ່ມຂຶ້ນໃນອັດຕາທີ່ຫຼຸດລົງທຽບກັບໄຕມາດຜ່ານມາ. ສິນເຊື້ອທີ່ຂະຫຍາຍຕົວຫຼາຍກ່ວາໜູ່ ແມ່ນຂະແໜງການອື່ນໆ ຊຶ່ງມີອັດຕາການຂະຫຍາຍຕົວ 1,01%, ຮອງລົງມາ ແມ່ນຂະແໜງການອຸດສາຫະກຳ ແລະ ຫັດຖະກຳ 0,58%, ຂະແໜງການກະສິກຳ-ປ່າໄມ້ 0,56%, ຂະແໜງການກໍ່ສ້າງ 0,49%, ຂະແໜງສະໜອງວັດຖຸ-ເຕັກນິກ 0,21% ແລະ ຂົນສົ່ງ-ໄປສະນີ 0,17%<sup>1</sup> (ຕາຕະລາງ 11).

**ຮູບທີ 6. ສິນເຊື້ອຂອງທະນາຄານທຸລະກິດ (ແຍກຕາມຂະແໜງການ)**



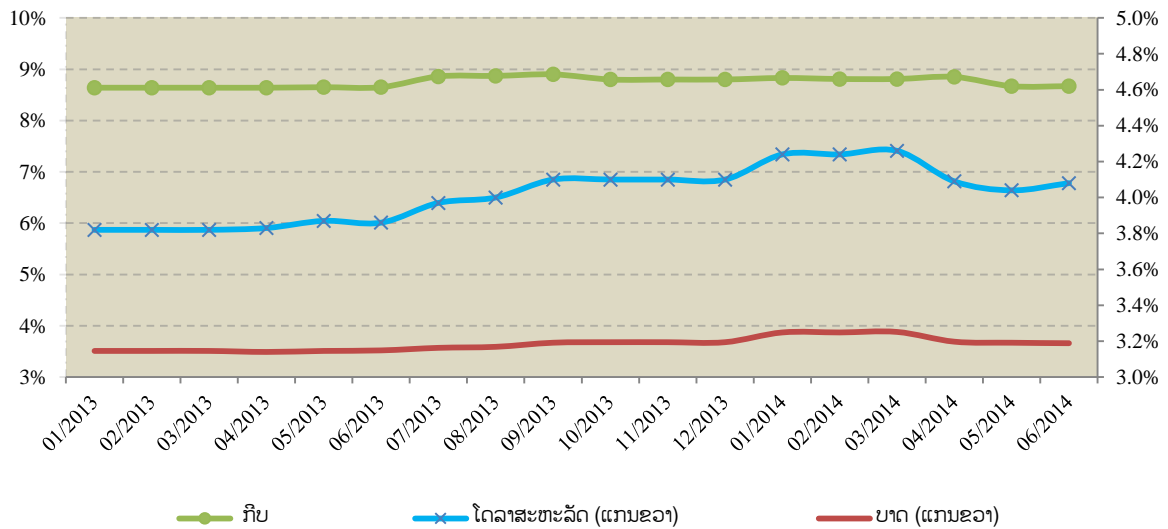
<sup>1</sup>ວິທີຄິດໄລ່ການຂະຫຍາຍຕົວຂອງສິນເຊື້ອແຍກຂະແໜງການ (ແບບຖ່ວງນໍ້າໜັກ) = ອັດຕາສ່ວນສິນເຊື້ອຂອງແຕ່ລະຂະແໜງການໃນໄຕມາດຜ່ານມາ x ອັດຕາສ່ວນການຂະຫຍາຍຕົວຂອງສິນເຊື້ອແຕ່ລະຂະແໜງການໃນໄຕມາດປະຈຸບັນ.

## 2.6 ອັດຕາດອກເບ້ຍ

ໃນໄຕມາດນີ້ ບັນດາທະນາຄານທຸລະກິດ ໄດ້ມີການປັບຫຼຸດອັດຕາດອກເບ້ຍທຸກສະກຸນເງິນ ລວມທັງເງິນຝາກ ແລະ ເງິນກູ້ ເມື່ອທຽບໃສ່ໄຕມາດຜ່ານມາ (ຕາຕະລາງ 12) ຊຶ່ງເຮັດໃຫ້ມີການປ່ຽນແປງດັ່ງນີ້:

ອັດຕາດອກເບ້ຍເງິນຝາກມີກຳນົດ 1 ປີ ສະເລ່ຍທີ່ວລະບົບທະນາຄານ ສະກຸນເງິນກີບ ຫຼຸດລົງຈາກ 8,82% ມາເປັນ 8,73%, ສະກຸນເງິນບາດ ຫຼຸດລົງຈາກ 3,87% ມາເປັນ 3,67% ແລະ ສະກຸນເງິນໂດລາ ຫຼຸດລົງຈາກ 4,25% ມາເປັນ 4,07% .

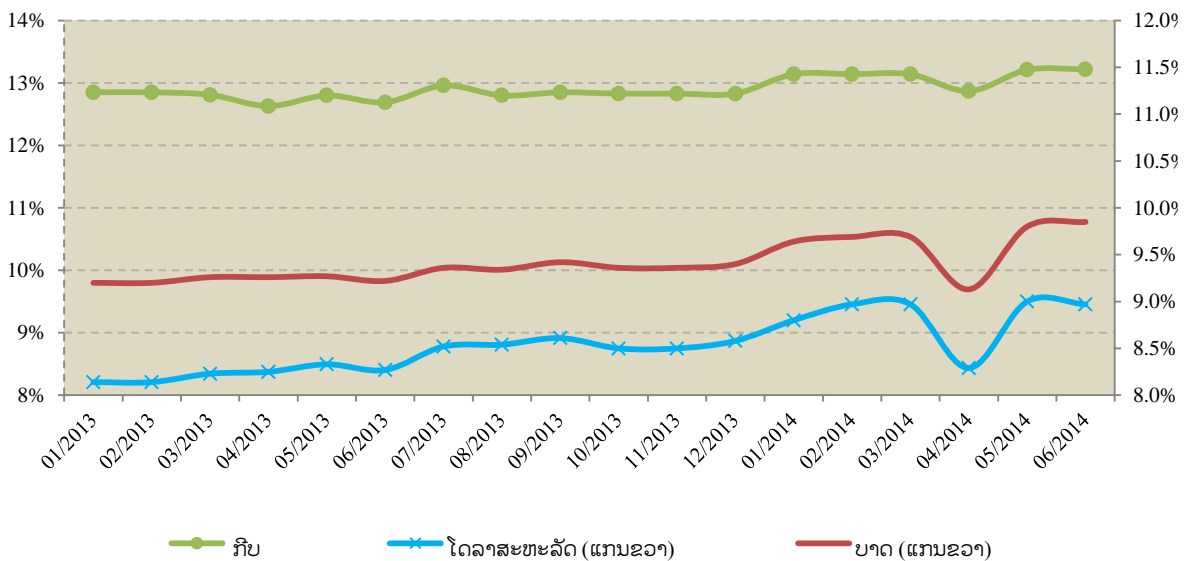
ຮູບທີ 7. ອັດຕາດອກເບ້ຍເງິນຝາກກຳນົດ 12 ເດືອນ



ແຫຼ່ງຂໍ້ມູນ: ທະນາຄານແຫ່ງ ສປປ ລາວ

ອັດຕາດອກເບ້ຍເງິນກູ້ກຳນົດ 1 ປີ ສະເລ່ຍທີ່ວລະບົບທະນາຄານ ສະກຸນເງິນກີບຈາກ 13,14% ມາເປັນ 13,10%, ສະກຸນເງິນບາດຈາກ 9,68% ມາເປັນ 9,59% ແລະ ສະກຸນເງິນໂດລາຈາກ 8,91% ມາເປັນ 8,75%.

ຮູບທີ 8. ອັດຕາດອກເບ້ຍເງິນກູ້ກຳນົດ 1 ປີ



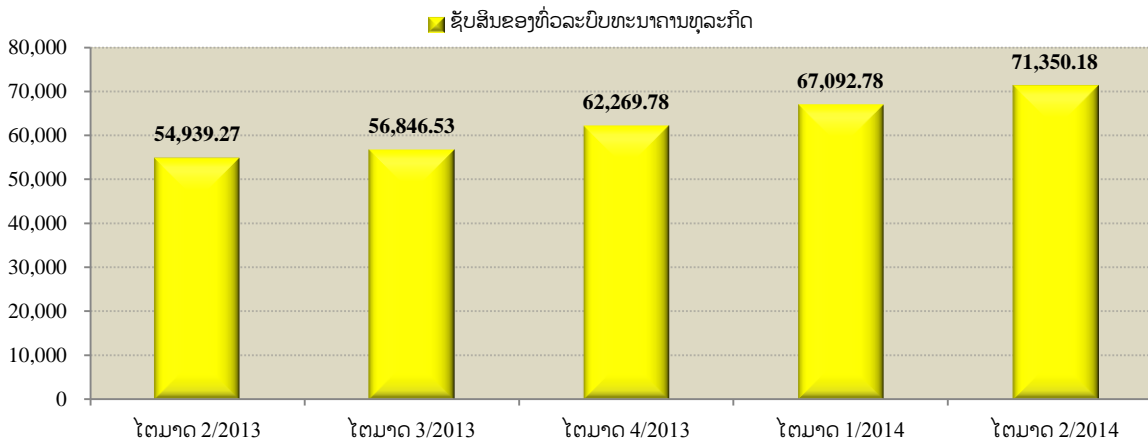
ແຫຼ່ງຂໍ້ມູນ: ທະນາຄານແຫ່ງ ສປປ ລາວ

## 2.7 ການຄຸ້ມຄອງທະນາຄານທຸລະກິດ

ເພື່ອຮັບປະກັນໃຫ້ລະບົບທະນາຄານມີການພັດທະນາສູ່ຄວາມເຕີບໃຫຍ່ເຂັ້ມແຂງ, ປອດໄພ ແລະ ຍືນຍົງ, ທຫລ ໄດ້ສືບຕໍ່ເອົາໃຈໃສ່ວຽກງານການຄຸ້ມຄອງ ແລະ ກວດກາການເຄື່ອນໄຫວທຸລະກິດຂອງບັນດາທະນາຄານທຸລະກິດພາຍໃນປະເທດ ໂດຍນຳໃຊ້ຫຼັກການ CAMELs ແລະ Basel I.

ໃນໄຕມາດ 02/2014, ໄດ້ມີທະນາຄານເອກະຊົນເປີດໃໝ່ 2 ແຫ່ງຄື: ທະນາຄານ ອາເຣັສບີ ລາວ ຈຳກັດ ແລະ ທະນາຄານ ຊີໄອເອັມບີ ໄທ ເຮັດໃຫ້ມີທະນາຄານທຸລະກິດທັງໝົດເພີ່ມຂຶ້ນເປັນ 35 ແຫ່ງ, 87 ສາຂາ, 406 ໜ່ວຍບໍລິການ, 37 ໜ່ວຍແລກປ່ຽນ, ແລະ ຕູ້ ATM 797 ໜ່ວຍ. ສ່ວນສະຖາບັນການເງິນເພີ່ມຂຶ້ນເປັນ 111 ແຫ່ງ. ໃນນັ້ນ, ສະຖາບັນການເງິນທີ່ຮັບເງິນຝາກມີ 12 ແຫ່ງ, ສະຖາບັນການເງິນທີ່ບໍ່ຮັບເງິນຝາກ 28 ແຫ່ງ, ສະຫະກອນ ສິນເຊື້ອ ແລະ ເງິນຝາກປະຢັດ 21 ແຫ່ງ, ໂຮງຊວດຈຳ 30 ແຫ່ງ, ບໍລິສັດເຊົ່າສິນເຊື້ອ 11 ແຫ່ງ, ບໍລິສັດຕົວແທນ ໂອນເງິນດ່ວນ 5 ແຫ່ງ, ສະຖາບັນເງິນຝາກໄປສະນີລາວ 1 ແຫ່ງ, ກອງທຶນພັດທະນາເສດຖະກິດ ເຂດ 4 ບຸງກວາງ 1 ແຫ່ງ ແລະ ສະຫະກອນອອມຊັບພະນັກງານ 2 ແຫ່ງ.

ຮູບທີ 9. ຊັບສິນທົ່ວລະບົບທະນາຄານທຸລະກິດ



ແຫຼ່ງຂໍ້ມູນ: ທະນາຄານແຫ່ງ ສປປ ລາວ

## 2.8 ສະພາບການຊື້-ຂາຍໃນຕະຫຼາດຫຼັກຊັບ

ດັດຊະນີຕະຫຼາດຫຼັກຊັບລາວໃນໄຕມາດ 02/2014 ປິດທີ 1.300,56 ຈຸດ ຫຼຸດລົງ 1,89% ທຽບໃສ່ໄຕມາດ ຜ່ານມາ ແລະ ຫຼຸດລົງ 3,00% ເມື່ອທຽບໄລຍະດຽວກັນຂອງປີຜ່ານມາ, ມູນຄ່າການຊື້-ຂາຍທັງໝົດ 23,09 ຕື້ກີບ ຫຼຸດລົງ 12,61% ທຽບໃສ່ໄຕມາດຜ່ານມາ ໂດຍມີມູນຄ່າການຊື້-ຂາຍຂອງຜູ້ລົງທຶນຕ່າງປະເທດສະເລ່ຍກວມເອົາ 59,66% ຂອງມູນຄ່າການຊື້-ຂາຍຮຸ້ນທັງໝົດ.

## III. ພາກຕ່າງປະເທດ

### 3.1 ດຸນການຊຳລະກັບຕ່າງປະເທດ

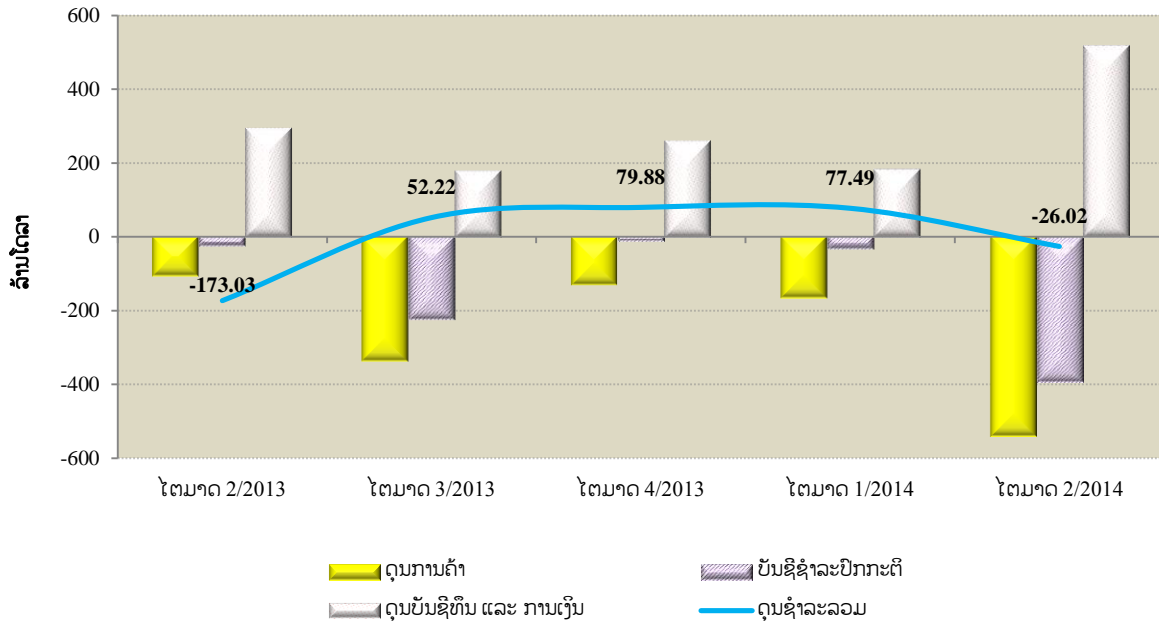
ໃນໄຕມາດ 02/2014, ດຸນການຊຳລະປົກກະຕິ ຂາດດຸນ 393,31 ລ້ານໂດລາສະຫະລັດ ໃນຂະນະທີ່, ດຸນ ບັນຊີທຶນ ແລະ ການເງິນ ເກີນດຸນ 519,06 ລ້ານໂດລາສະຫະລັດ ເຮັດໃຫ້ດຸນການຊຳລະກັບຕ່າງປະເທດ<sup>2</sup> ຂອງ

<sup>2</sup>ສິມມຸດຖານການເກັບກຳຂໍ້ມູນດຸນການຊຳລະກັບຕ່າງປະເທດ ສາມາດເກັບກຳໄດ້ທຸກທຸລະກຳດຸນການຊຳລະກັບຕ່າງປະເທດຈະເກີນດຸນ 125,76 ແຕ່ມີບາງທຸລະກຳບໍ່ສາມາດເກັບກຳໄດ້ ຊຶ່ງໄດ້ສະທ້ອນໃຫ້ເຫັນໃນຕົວເລກຄາດເຄື່ອນ (Error and omission) ທີ່ມີມູນຄ່າ 151,78 ລ້ານໂດລາສະຫະລັດ.

# ທະນາຄານແຫ່ງ ສປປ ລາວ

ສປປ ລາວ ຂາດດຸນ 26,02 ລ້ານໂດລາສະຫະລັດ. ຄັງສຳຮອງເງິນຕາຕ່າງປະເທດ ມາຮອດເດືອນ ມິຖຸນາ 2014 ຢູ່ ໃນລະດັບ 713,48 ລ້ານໂດລາສະຫະລັດ, ສາມາດກຸ້ມການນຳເຂົ້າສິນຄ້າໄດ້ 4,6 ເດືອນ<sup>3</sup> (ຕາຕະລາງ 13).

ຮູບທີ 10. ດຸນການຊຳລະກັບຕ່າງປະເທດ



ແຫຼ່ງຂໍ້ມູນ: ທະນາຄານແຫ່ງ ສປປ ລາວ

## 1) ດຸນບັນຊີຊຳລະປົກກະຕິ

ດຸນການຊຳລະປົກກະຕິສືບຕໍ່ຂາດດຸນ 393,31 ລ້ານໂດລາສະຫະລັດ ເນື່ອງຈາກດຸນການຄ້າຂາດດຸນ 539,62 ລ້ານໂດລາສະຫະລັດ ແລະ ດຸນລາຍຮັບຂາດດຸນ 25,68 ລ້ານໂດລາສະຫະລັດ. ໃນຂະນະທີ່, ດຸນບໍລິການເກີນດຸນ 84,53 ລ້ານໂດລາສະຫະລັດ ແລະ ເງິນໂອນເກີນດຸນ 87,46 ລ້ານໂດລາສະຫະລັດ ຊຶ່ງມີລາຍລະອຽດດັ່ງລຸ່ມນີ້:

- ດຸນການຄ້າປະຕິບັດໄດ້ 1.907,20 ລ້ານໂດລາສະຫະລັດ, ເພີ່ມຂຶ້ນ 20,62% ທຽບໃສ່ໄຕມາດຜ່ານມາ ແລະ ເພີ່ມຂຶ້ນ 68,27% ເມື່ອທຽບໄລຍະດຽວກັນຂອງປີຜ່ານມາ. ແຕ່ເຖິງຢ່າງໃດກໍຕາມ, ດຸນການຄ້າຍັງສືບຕໍ່ຂາດດຸນ ເພີ່ມຂຶ້ນ 223,07% ຍ້ອນການນຳເຂົ້າເພີ່ມຂຶ້ນ, ໃນຂະນະທີ່ ການສົ່ງອອກຫຼຸດລົງ. ສິນຄ້າທີ່ການນຳເຂົ້າເພີ່ມຂຶ້ນ ແມ່ນສິນຄ້າຈຳພວກຮັບໃຊ້ໂຄງການລົງທຶນ ເປັນຕົ້ນແມ່ນຍານພາຫະນະ ແລະ ອຸປະກອນໄຟຟ້າ, ສ່ວນການສົ່ງອອກຫຼຸດລົງແມ່ນມາຈາກ ສິນຄ້າກະສິກຳ ເນື່ອງຈາກໃນໄຕມາດຜ່ານມາ ແມ່ນນອນໃນທ້າຍລະດູການເກັບກ່ຽວ ຜົນລະປູກຂອງສິນຄ້າປະເພດດັ່ງກ່າວ.

- ດຸນບໍລິການສຸດທິສືບຕໍ່ເກີນດຸນ 84,53 ລ້ານໂດລາສະຫະລັດ, ແຕ່ເກີນດຸນໃນຈັງຫວະທີ່ຫຼຸດລົງ 5,48% ສາເຫດຫຼັກແມ່ນມາຈາກລາຍຮັບຈາກການບໍລິການທ່ອງທ່ຽວ ຫຼຸດລົງ 5,06% ທຽບໃສ່ໄຕມາດຜ່ານມາ ຍ້ອນໄລຍະນີ້ບໍ່ແມ່ນລະດູການທ່ອງທ່ຽວ.

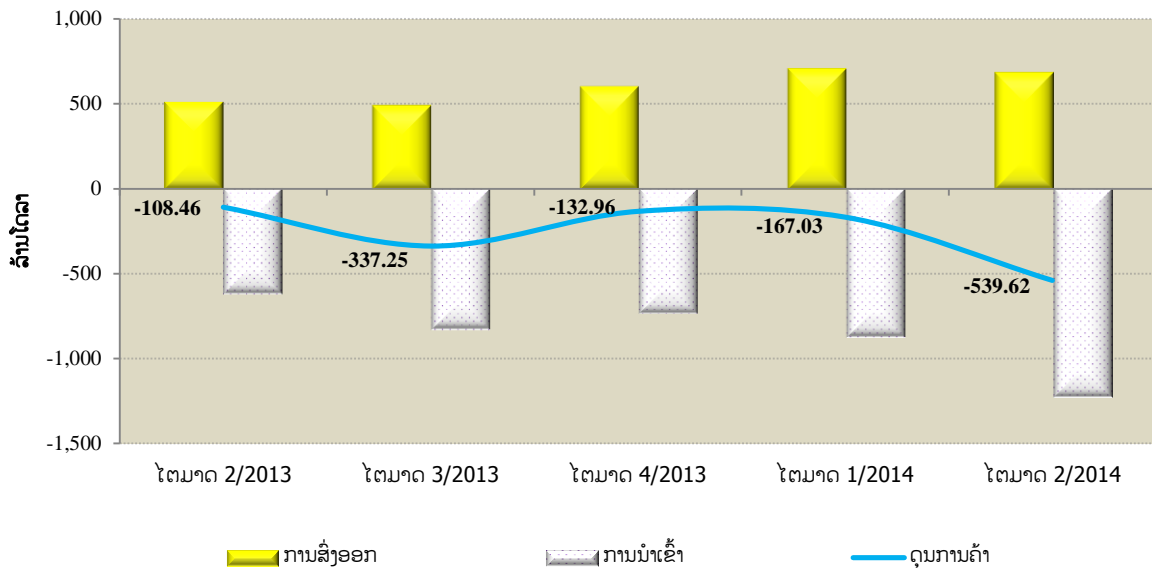
- ດຸນລາຍຮັບສຸດທິສືບຕໍ່ຂາດດຸນ 25,68 ລ້ານໂດລາສະຫະລັດ, ຫຼຸດລົງ 30,80% ທຽບໃສ່ໄຕມາດຜ່ານມາ.

- ດຸນເງິນໂອນສຸດທິເກີນດຸນ 87,46 ລ້ານໂດລາສະຫະລັດ, ເພີ່ມຂຶ້ນ 11,22% ຍ້ອນລັດຖະບານໄດ້ຮັບເງິນໂອນຊ່ວຍເຫຼືອລ້າຈາກຕ່າງປະເທດເພີ່ມຂຶ້ນ.

<sup>3</sup> ມູນຄ່າສິນຄ້ານຳເຂົ້າສະເລ່ຍຕໍ່ເດືອນໃນໄຕມາດ 2 ປີ 2014 ມີຈຳນວນ 154,95 ລ້ານໂດລາສະຫະລັດ (ຕົວເລກຄາດຄະເນ) ຊຶ່ງບໍ່ລວມສິນຄ້າທີ່ມີທຶນຮອງຮັບ ໃນນັ້ນ, ການນຳເຂົ້າຂອງກົດລົງທຶນຕ່າງປະເທດ, ນຳເຂົ້າຂອງໂຄງການຊ່ວຍເຫຼືອ ແລະ ການນຳເຂົ້າກູ້ຢືມພາກລັດ, ນຳເຂົ້າຂອງອົງການຈັດຕັ້ງສາກົນ ແລະ ສະຖານທູດ.

# ທະນາຄານແຫ່ງ ສປປ ລາວ

ຮູບທີ 11. ດຸນການຄ້າ



ແຫຼ່ງຂໍ້ມູນ: ທະນາຄານແຫ່ງ ສປປ ລາວ

## 2) ດຸນບັນຊີທຶນ ແລະ ການເງິນ

ດຸນບັນຊີທຶນ ແລະ ການເງິນສືບຕໍ່ເກີນດຸນ 519,06 ລ້ານໂດລາສະຫະລັດ, ເພີ່ມຂຶ້ນ 179,38% ທຽບໃສ່ໄຕມາດຜ່ານມາ ແລະ ເພີ່ມຂຶ້ນ 74,56% ທຽບໃສ່ໄລຍະດຽວກັນຂອງປີຜ່ານມາ. ເນື່ອງຈາກກະແສເງິນລົງທຶນໂດຍກົງຈາກຕ່າງປະເທດ ແລະ ການກູ້ຢືມຈາກຕ່າງປະເທດພາກລັດຖະບານເພີ່ມຂຶ້ນ.

ສຳລັບການລົງທຶນໂດຍກົງຈາກຕ່າງປະເທດໃນໄຕມາດນີ້ ເພີ່ມຂຶ້ນ 68,25% ທຽບໃສ່ໄຕມາດຜ່ານມາ ຊຶ່ງມາຈາກການລົງທຶນໃນຂະແໜງພະລັງງານໄຟຟ້າເປັນຕົ້ນ ແມ່ນໂຄງການເຂື່ອນໄຟຟ້ານ້ຳອູ, ນ້ຳມັງ ແລະ ນ້ຳງຽບ.

ການລົງທຶນໃນຫຼັກຊັບຂອງນັກລົງທຶນຕ່າງປະເທດມີການຊື້ຮຸ້ນສຸດທິ 1,21 ລ້ານໂດລາສະຫະລັດ ເຮັດໃຫ້ຍອດລວມຂອງການລົງທຶນໃນຮຸ້ນຂອງນັກລົງທຶນຕ່າງປະເທດແມ່ນ 18,29 ລ້ານໂດລາສະຫະລັດ.

ການລົງທຶນອື່ນໆເກີນດຸນຈາກ 4,79 ລ້ານໂດລາສະຫະລັດ ທຽບໄຕມາດຜ່ານມາເປັນ 214,65 ລ້ານໂດລາສະຫະລັດ ຍ້ອນພາກລັດຖະບານ ແລະ ທະນາຄານທຸລະກິດມີການກູ້ຢືມຈາກຕ່າງປະເທດເພີ່ມຂຶ້ນ.

## IV. ທ່າອ່ຽງທາງດ້ານເສດຖະກິດຂອງ ສປປ ລາວ ໃນໄຕມາດ 03/2014

ໃນໄຕມາດ 03/2014, ເສດຖະກິດຂອງ ສປປ ລາວ ຄາດວ່າຈະສືບຕໍ່ຂະຫຍາຍ ເຖິງແມ່ນວ່າຈະປະເຊີນໜ້າກັບຂໍ້ຈຳກັດດ້ານງົບປະມານກໍຕາມ ແຕ່ຍ້ອນໄດ້ຮັບແຮງໜູນຈາກກະແສເງິນທຶນໄຫຼເຂົ້າທີ່ເພີ່ມຂຶ້ນຢູ່ໃນຂະແໜງອຸດສາຫະກຳພະລັງງານໄຟຟ້ານ້ຳຕົກ ແລະ ຂະແໜງການບໍລິການ; ອັດຕາເງິນເຟີ້ຄາດວ່າຈະສືບຕໍ່ ຫຼຸດລົງ ເນື່ອງຈາກໄດ້ຮັບແຮງກົດດັນຈາກສະພາບລາຄານ້ຳມັນທີ່ຫຼຸດລົງຢ່າງຕໍ່ເນື່ອງ; ອັດຕາແລກປ່ຽນມີຄວາມຜັນຜວນເລັກນ້ອຍເງິນກີບມີທ່າອ່ຽງອ່ອນຄ່າ ເມື່ອທຽບກັບເງິນໂດລາສະຫະລັດ ເນື່ອງຈາກເງິນໂດລາມີທ່າອ່ຽງແຂງຄ່າຢູ່ໃນຕະຫຼາດສາກົນ. ສະນັ້ນ, ທະນາຄານແຫ່ງ ສປປ ລາວ ຈະສືບຕໍ່ດຳເນີນນະໂຍບາຍເງິນຕາ ແລະ ນະໂຍບາຍອັດຕາແລກປ່ຽນເພື່ອຮັບປະກັນສະເຖຍລະພາບດ້ານລາຄາ ແລະ ສ້າງຄວາມໝັ້ນຄົງເຂັ້ມແຂງໃຫ້ແກ່ລະບົບການເງິນ.

# ທະບາດາບແຫ່ງ ສປປ ລາວ

ຕາຕະລາງທີ 1: ດັດຊະນີລາຄາການຊົມໃຊ້ຂອງຄົວເຮືອນແບ່ງຕາມໝວດສິນຄ້າ

ລຳດັບ	ລາຍການ	ໄຕມາດ 2/2013	ໄຕມາດ 3/2013	ໄຕມາດ 4/2013	ໄຕມາດ 1/2014	ໄຕມາດ 2/2014
	<b>ດັດຊະນີລາຄາການຊົມໃຊ້ຂອງຄົວເຮືອນ</b>	<b>116,83</b>	<b>119,00</b>	<b>119,90</b>	<b>120,79</b>	<b>122,37</b>
1	ໝວດອາຫານ ແລະ ເຄື່ອງດື່ມບໍ່ແມ່ນເຫຼົ້າ	129,12	133,08	133,61	134,85	138,14
2	ໝວດເຫຼົ້າ ແລະ ຢາສູບ	108,33	110,51	113,09	113,64	114,06
3	ໝວດເຄື່ອງນຸ່ງຫົ່ມ ແລະ ເກີບ	109,23	111,21	113,29	114,48	115,79
4	ໝວດທີ່ຢູ່ອາໄສ, ນ້ຳປະປາ, ໄຟຟ້າ ແລະ ເຊື້ອເພີງ	121,26	122,77	123,84	125,01	126,38
5	ໝວດເຄື່ອງໃຊ້ໃນເຮືອນ	106,58	107,27	108,23	108,28	108,83
6	ໝວດການຮັກສາສຸຂະພາບ	102,79	103,22	104,02	104,07	104,07
7	ໝວດຄົມມະນາຄົມ-ການຂົນສົ່ງ	109,38	110,38	110,87	111,68	112,00
8	ໝວດໄປສະນີ ແລະ ການພັກຜ່ອນ	106,75	107,08	107,44	107,46	107,46
9	ໝວດການບັນເທີງ ແລະ ການພັກຜ່ອນ	103,85	105,24	105,68	106,11	106,33
10	ໝວດການສຶກສາ	101,50	101,77	102,92	102,92	102,92
11	ໝວດອຳນາດອາຫານ ແລະ ໂຮງແຮມ	122,18	124,41	128,14	130,13	132,60
12	ໝວດການສິນຄ້າ ແລະ ການບໍລິການອື່ນໆ	106,78	107,25	108,14	108,26	108,34
	<b>ເປີເຊັນການປ່ຽນແປງທຽບໃສ່ໄຕມາດດ່ານມາ*</b>					
	<b>ດັດຊະນີລາຄາການຊົມໃຊ້ຂອງຄົວເຮືອນ</b>	<b>0,70</b>	<b>0,60</b>	<b>0,18</b>	<b>0,25</b>	<b>0,36</b>
1	ໝວດອາຫານ ແລະ ເຄື່ອງດື່ມບໍ່ແມ່ນເຫຼົ້າ	2,04	0,76	-0,02	0,44	0,76
2	ໝວດເຫຼົ້າ ແລະ ຢາສູບ	0,43	0,95	0,49	0,07	0,12
3	ໝວດເຄື່ອງນຸ່ງຫົ່ມ ແລະ ເກີບ	0,40	0,64	0,52	0,29	0,34
4	ໝວດທີ່ຢູ່ອາໄສ, ນ້ຳປະປາ, ໄຟຟ້າ ແລະ ເຊື້ອເພີງ	0,06	0,62	0,13	0,29	0,36
5	ໝວດເຄື່ອງໃຊ້ໃນເຮືອນ	0,02	0,32	0,24	(0,01)	0,15
6	ໝວດການຮັກສາສຸຂະພາບ	0,16	0,07	0,27	0,00	0,00
7	ໝວດຄົມມະນາຄົມ-ການຂົນສົ່ງ	-0,79	0,53	0,25	0,10	-0,09
8	ໝວດໄປສະນີ ແລະ ການພັກຜ່ອນ	0,03	0,19	0,01	0,00	0,00
9	ໝວດການບັນເທີງ ແລະ ການພັກຜ່ອນ	0,13	0,54	0,03	0,14	0,07
10	ໝວດການສຶກສາ	-0,09	0,33	0,13	0,00	0,00
11	ໝວດອຳນາດອາຫານ ແລະ ໂຮງແຮມ	0,85	0,63	1,06	0,33	0,48
12	ໝວດການສິນຄ້າ ແລະ ການບໍລິການອື່ນໆ	0,01	0,10	0,22	0,04	0,01
	<b>ເປີເຊັນການປ່ຽນແປງທຽບໃສ່ໄຕມາດດຽວກັນຂອງປີດ່ານມາ*</b>					
	<b>ດັດຊະນີລາຄາການຊົມໃຊ້ຂອງຄົວເຮືອນ</b>	<b>5,80</b>	<b>7,04</b>	<b>6,77</b>	<b>5,65</b>	<b>4,74</b>
1	ໝວດອາຫານ ແລະ ເຄື່ອງດື່ມບໍ່ແມ່ນເຫຼົ້າ	12,48	14,29	13,58	10,83	6,99
2	ໝວດເຫຼົ້າ ແລະ ຢາສູບ	2,73	4,63	6,36	6,11	5,29
3	ໝວດເຄື່ອງນຸ່ງຫົ່ມ ແລະ ເກີບ	5,09	6,84	6,97	6,26	6,01
4	ໝວດທີ່ຢູ່ອາໄສ, ນ້ຳປະປາ, ໄຟຟ້າ ແລະ ເຊື້ອເພີງ	7,53	3,80	3,45	3,45	4,23
5	ໝວດເຄື່ອງໃຊ້ໃນເຮືອນ	2,69	2,73	2,80	1,88	2,11
6	ໝວດການຮັກສາສຸຂະພາບ	1,38	1,43	1,77	1,54	1,24
7	ໝວດຄົມມະນາຄົມ-ການຂົນສົ່ງ	-1,62	0,57	0,04	0,10	2,40
8	ໝວດໄປສະນີ ແລະ ການພັກຜ່ອນ	1,72	1,85	1,64	0,65	0,66
9	ໝວດການບັນເທີງ ແລະ ການພັກຜ່ອນ	1,64	2,89	2,89	2,58	2,39
10	ໝວດການສຶກສາ	2,25	1,93	1,62	1,18	1,41
11	ໝວດອຳນາດອາຫານ ແລະ ໂຮງແຮມ	7,95	7,89	9,13	9,49	8,53
12	ໝວດການສິນຄ້າ ແລະ ການບໍລິການອື່ນໆ	1,08	1,52	1,80	1,30	1,53

ຕາຕະລາງທີ 2: ດັດຊະນີລາຄາການຊົມໃຊ້ຂອງຄົວເຮືອນແບ່ງຕາມພາກ

ລຳດັບ	ລາຍການ	ໄຕມາດ 2/2013	ໄຕມາດ 3/2013	ໄຕມາດ 4/2013	ໄຕມາດ 1/2014	ໄຕມາດ 2/2014
1	ທົ່ວປະເທດ	116,83	119,00	119,90	120,79	122,37
2	ພາກເໜືອ	116,58	118,82	119,61	120,50	122,18
3	ພາກກາງ	117,78	119,82	120,65	121,57	123,14
4	ພາກໃຕ້	113,76	116,26	117,61	118,40	119,86
	<b>ເປີເຊັນການປ່ຽນແປງທຽບໃສ່ໄຕມາດດຽວກັນຂອງປີດ່ານມາ</b>					
1	ທົ່ວປະເທດ	5,78	7,04	6,80	5,65	4,75
2	ພາກເໜືອ	6,62	7,00	6,09	5,59	4,81
3	ພາກກາງ	5,97	7,27	7,03	5,53	4,55
4	ພາກໃຕ້	4,10	6,25	6,76	6,21	5,36

\*ການສະເລ່ຍຕົວເລກເງິນເຟີ້ຂອງເດືອນໃນໄຕມາດນີ້  
ແຫຼ່ງຂໍ້ມູນ: ກົມສະຖິຕິ, ກະຊວງແຜນການ ແລະ ການລົງທຶນ

# ທະບາດາບແຫ່ງ ສປປ ລາວ

ຕາຕະລາງທີ 3: ດັດຊະນີການຊົມໃຊ້ໃນຄົວເຮືອນ

ລາຍການ	2009	2010	2011	2012	2013	2014
ມັງກອນ	114,29	119,09	100,74	107,48	113,60	120,41
ກຸມພາ	114,04	119,41	101,54	107,80	114,30	120,77
ມີນາ	114,58	120,18	103,26	108,77	115,08	121,20
ເມສາ	115,50	121,09	105,50	110,12	116,12	122,22
ພຶດສະພາ	116,13	121,67	106,52	110,54	116,78	122,37
ມິຖຸນາ	116,50	122,26	106,80	110,60	117,52	122,52
ກໍລະກົດ	117,45	125,46	107,20	110,33	118,53	
ສິງຫາ	117,52	126,90	107,59	111,20	118,79	
ກັນຍາ	117,76	127,34	107,02	111,97	119,66	
ຕຸລາ	118,03	127,32	108,02	112,11	119,65	
ພະຈິກ	117,94	125,84	108,31	111,98	119,76	
ທັນວາ	118,53	125,36	108,34	112,79	120,29	
<b>ສະເລ່ຍ</b>	<b>116,52</b>	<b>123,49</b>	<b>105,90</b>	<b>110,47</b>	<b>117,51</b>	<b>121,58</b>

ແຫຼ່ງຂໍ້ມູນ: ກົມສະຖິຕິ, ກະຊວງແຜນການ ແລະ ການລົງທຶນ

ຕາຕະລາງທີ 4: ອັດຕາເງິນເຟີ້ (%)

ລາຍການ	2009	2010	2011	2012	2013	2014
ມັງກອນ	2,42	4,20	6,05	6,69	5,70	5,99
ກຸມພາ	1,65	4,71	6,66	6,11	6,03	5,66
ມີນາ	0,66	4,89	7,71	5,33	5,80	5,32
ເມສາ	(0,19)	4,84	9,23	4,37	5,45	5,25
ພຶດສະພາ	(1,58)	4,77	9,75	3,77	5,70	4,73
ມິຖຸນາ	(1,84)	4,94	9,51	3,56	6,26	4,26
ກໍລະກົດ	(1,52)	6,82	7,12	2,92	7,43	
ສິງຫາ	(2,26)	7,98	6,29	3,36	6,83	
ກັນຍາ	(1,76)	8,14	6,34	3,67	6,88	
ຕຸລາ	(0,11)	7,87	6,65	3,51	6,72	
ພະຈິກ	1,51	6,70	7,93	3,36	6,94	
ທັນວາ	3,94	5,76	7,70	4,73	6,65	
<b>ສະເລ່ຍ</b>	<b>0,03</b>	<b>5,98</b>	<b>7,58</b>	<b>4,26</b>	<b>6,37</b>	<b>5,20</b>

ແຫຼ່ງຂໍ້ມູນ: ກົມສະຖິຕິ, ກະຊວງແຜນການ ແລະ ການລົງທຶນ

# ທະນາຄານແຫ່ງ ສປປ ລາວ

ຕາຕະລາງທີ 5: ອັດຕາແລກປ່ຽນສະເລ່ຍຂອງທະນາຄານ ແລະ ອັດຕາແລກປ່ຽນສະເລ່ຍຂອງຕະຫຼາດ

ລາຍການ ເດືອນ/ປີ	ອັດຕາສະເລ່ຍທາງ ກີບ/ໂດລາ	ອັດຕາສະເລ່ຍຕະຫຼາດ ກີບ/ໂດລາ	ສະເລ່ຍທົ່ວລະບົບ	ອັດຕາສະເລ່ຍທາງ ກີບ/ບາດ	ອັດຕາສະເລ່ຍຕະຫຼາດ ກີບ/ບາດ	ສະເລ່ຍທົ່ວລະບົບ
1/2012	8.016,95	8.019,29	8.018,12	255,03	255,17	255,10
2/2012	7.998,80	8.002,13	8.000,46	261,32	261,30	261,31
3/2012	7.994,94	7.997,90	7.996,42	261,73	261,83	261,78
4/2012	7.993,11	7.995,98	7.994,54	259,92	260,11	260,01
5/2012	8.011,91	8.012,20	8.012,06	256,86	257,29	257,08
6/2012	8.015,77	8.018,18	8.016,98	254,09	254,37	254,23
7/2012	8.020,88	8.021,58	8.021,23	254,13	254,05	254,09
8/2012	8.018,10	8.019,84	8.018,97	255,75	255,44	255,59
9/2012	8.002,77	8.003,09	8.002,93	258,61	258,06	258,33
10/2012	7.999,99	8.000,32	8.000,16	260,91	260,76	260,84
11/2012	8.005,38	8.008,14	8.006,76	261,22	261,12	261,17
12/2012	7.995,28	7.999,81	7.997,54	261,54	261,40	261,47
1/2013	7.962,04	7.966,63	7.963,61	265,20	264,90	265,02
2/2013	7.911,01	7.918,10	7.908,30	264,80	264,94	265,51
3/2013	7.820,64	7.827,92	7.824,05	265,36	264,93	265,00
4/2013	7.684,84	7.685,34	7.684,06	265,11	264,86	264,96
5/2013	7.672,68	7.671,63	7.670,39	259,07	258,79	258,94
6/2013	7.720,07	7.716,93	7.716,62	251,98	251,87	252,58
7/2013	7.785,21	7.808,17	7.793,01	251,78	252,34	251,96
8/2013	7.812,45	7.949,67	7.858,29	249,20	255,67	251,37
9/2013	7.847,69	8.060,05	7.917,20	248,93	257,11	251,62
10/2013	7.853,02	8.018,18	7.911,61	252,30	256,49	254,05
11/2013	7.943,81	7.982,49	7.956,89	253,01	254,77	253,48
12/2013	8.011,00	8.022,56	8.015,24	249,50	250,78	249,88
1/2014	8.026,76	8.036,49	8.030,53	245,59	246,75	245,89
2/2014	8.023,79	8.024,26	8.023,43	247,57	248,36	247,81
3/2014	8.037,42	8.031,03	8.033,96	249,15	249,70	249,36
4/2014	8.052,91	8.037,54	8.041,65	249,78	249,57	249,71
5/2014	8.051,79	8.041,38	8.048,61	249,44	248,99	249,31
6/2014	8.052,91	8.056,00	8.053,22	250,03	250,59	250,24

ແຫຼ່ງຂໍ້ມູນ: ກົມນະໂຍບາຍເງິນຕາ, ທະນາຄານແຫ່ງ ສປປ ລາວ

# ທະນາຄານແຫ່ງ ສປປ ລາວ

ຕາຕະລາງທີ 6: ຖານະການເງິນຂອງທະນາຄານແຫ່ງ ສປປ ລາວ (ຕື້ກີບ)

ລາຍການ	ໄຕມາດ 2/2013	ໄຕມາດ 3/2013	ໄຕມາດ 4/2013	ໄຕມາດ 1/2014	ໄຕມາດ 2/2014
<b>ຊັບສິນຕ່າງປະເທດສຸດທິ</b>	<b>3.529,04</b>	<b>3.952,37</b>	<b>4.672,51</b>	<b>5.311,72</b>	<b>5.098,69</b>
ຊັບສິນຕ່າງປະເທດ	4.127,30	4.569,14	5.308,78	5.947,99	5.735,63
ໜີ້ສິນຕ່າງປະເທດ	-598,26	-616,77	-636,27	-636,27	-636,94
<b>ຊັບສິນພາຍໃນສຸດທິ</b>	<b>9.801,80</b>	<b>9.283,13</b>	<b>10.544,81</b>	<b>12.543,58</b>	<b>13.096,15</b>
<b>ສິນເຊື່ອພາຍໃນສຸດທິ</b>	<b>10.437,87</b>	<b>10.190,19</b>	<b>10.297,21</b>	<b>10.548,25</b>	<b>10.843,47</b>
ສິນເຊື່ອໃຫ້ລັດຖະບານສຸດທິ	710,91	753,40	432,10	676,19	399,11
ສິນເຊື່ອໃຫ້ລັດຖະບານ	1.112,96	1.112,97	1.119,09	1.119,09	1.119,10
ເງິນຝາກລັດຖະບານ	-402,05	-359,57	-686,99	-442,90	-719,99
ສິນເຊື່ອພາກສ່ວນເສດຖະກິດ	5.889,62	5.358,66	5.642,03	5.642,60	6.116,63
ສິນເຊື່ອໃຫ້ສະຖາບັນການເງິນ	3.837,34	4.078,13	4.223,08	4.229,46	4.327,73
<b>ພັນທະບັດທະນາຄານກາງ</b>	<b>-2.193,75</b>	<b>-2.147,13</b>	<b>-1.949,10</b>	<b>-1.701,86</b>	<b>-1.438,64</b>
<b>ລາຍການອື່ນໆສຸດທິ</b>	<b>1.557,68</b>	<b>1.240,07</b>	<b>2.196,70</b>	<b>3.697,19</b>	<b>3.691,32</b>
<b>ຖານເງິນຕາ</b>	<b>13.330,84</b>	<b>13.235,50</b>	<b>15.217,32</b>	<b>17.855,30</b>	<b>18.194,84</b>
ເງິນສົດຢູ່ຂອດຈໍລະຈອນ	7.079,34	7.164,84	7.906,13	8.481,70	8.191,10
ເງິນຝາກ	6.251,50	6.070,66	7.311,19	9.373,60	10.003,74
ເງິນຝາກຊໍາລະສະສາງ	3.421,87	3.154,59	4.203,74	6.094,19	6.022,15
ເງິນແຮຝາກບັງຄັບ	1.833,72	1.918,05	2.104,04	2.207,18	2.430,49
ທຶນຈົດທະບຽນຂອງທາງ	993,34	996,30	1.000,35	1.004,65	1.064,79
ເງິນຝາກຂອງພາກສ່ວນອື່ນໆ	2,57	1,72	3,06	67,58	486,31

ແຫຼ່ງຂໍ້ມູນ: ກົມນະໂຍບາຍເງິນຕາ, ທະນາຄານແຫ່ງ ສປປ ລາວ  
 ໝາຍເຫດ P: ຕົວເລກເບື້ອງຕົ້ນ

# ທະນາຄານແຫ່ງ ສປປ ລາວ

ຕາຕະລາງທີ 7: ຖານະການເງິນຂອງທະນາຄານທຸລະກິດ (ຕື້ກີບ)

ລາຍການ	ໄຕມາດ 2/2013	ໄຕມາດ 3/2013	ໄຕມາດ 4/2013	ໄຕມາດ 1/2014	ໄຕມາດ 2/2014
<b>ຊັບສິນຕ່າງປະເທດສຸດທິ</b>	<b>-1.894,20</b>	<b>-1.702,80</b>	<b>-2.421,10</b>	<b>-2.315,80</b>	<b>-3.280,20</b>
ຊັບສິນຕ່າງປະເທດ	5.395,70	5.217,80	6.756,10	7.368,50	8.171,70
ໜີ້ສິນຕ່າງປະເທດ	-7.289,90	-6.920,60	-9.177,20	-9.684,30	-11.451,90
<b>ຄັງສະສົມສຸດທິ</b>	<b>6.840,80</b>	<b>5.852,50</b>	<b>6.840,10</b>	<b>9.306,80</b>	<b>11.114,00</b>
ຄັງສະສົມ	10.211,70	9.639,90	10.807,10	13.058,70	14.978,80
ເງິນກູ້ຢືມຈາກທຫລ	-3.370,90	-3.787,40	-3.967,00	-3.751,90	-3.864,80
<b>ສິນເຊື້ອໃຫ້ລັດຖະບານສຸດທິ</b>	<b>1.699,60</b>	<b>1.817,80</b>	<b>1.440,10</b>	<b>651,60</b>	<b>1.538,90</b>
ສິນເຊື້ອໃຫ້ລັດຖະບານສຸດທິເປັນກີບ	1.889,30	1.927,70	1.765,20	1.704,90	2.014,60
ສິນເຊື້ອໃຫ້ລັດຖະບານສຸດທິເປັນເງິນຕາ	-189,70	-109,90	-325,10	-1.053,30	-475,70
<b>ຊັບສິນພາຍໃນສຸດທິ (ຍົກເວັ້ນສິນເຊື້ອໃຫ້ລັດຖະບານ)</b>	<b>25.351,20</b>	<b>27.395,60</b>	<b>29.431,80</b>	<b>30.459,50</b>	<b>31.231,00</b>
ສິນເຊື້ອໃຫ້ພາກສ່ວນເສດຖະກິດ	30.293,40	32.351,80	35.424,30	36.492,50	37.551,10
<b>ເປັນສະກຸນເງິນຕາ</b>	<b>14.430,30</b>	<b>15.371,50</b>	<b>17.430,60</b>	<b>18.174,40</b>	<b>18.741,00</b>
ສິນເຊື້ອໃຫ້ພາກເອກະຊົນ	28.500,70	30.577,90	32.631,30	33.570,50	34.158,00
<b>ເປັນສະກຸນເງິນຕາ</b>	<b>12.829,80</b>	<b>13.798,10</b>	<b>14.872,20</b>	<b>15.468,40</b>	<b>15.580,00</b>
ສິນເຊື້ອໃຫ້ພາກສ່ວນລັດວິສາຫະກິດ	1.792,70	1.773,90	2.793,00	2.922,00	3.393,10
<b>ເປັນສະກຸນເງິນຕາ</b>	<b>1.600,50</b>	<b>1.573,40</b>	<b>2.558,40</b>	<b>2.706,00</b>	<b>3.161,00</b>
<b>ຊັບສິນອື່ນໆສຸດທິ</b>	<b>-4.942,20</b>	<b>-4.956,20</b>	<b>-5.992,50</b>	<b>-6.033,00</b>	<b>-6.320,10</b>
<b>ເງິນຝາກລູກຄ້າ</b>	<b>31.997,50</b>	<b>33.362,90</b>	<b>35.290,90</b>	<b>38.102,00</b>	<b>40.603,70</b>
ໃນນັ້ນເປັນເງິນກີບ	16.371,00	16.701,20	17.577,30	18.612,60	20.236,90
ໃນນັ້ນເປັນເງິນຕາ	15.626,50	16.661,70	17.713,60	19.489,40	20.366,80

ແຫຼ່ງຂໍ້ມູນ: ກົມນະໂຍບາຍເງິນຕາ, ທະນາຄານແຫ່ງ ສປປ ລາວ  
 ໝາຍເຫດ P: ຕົວເລກເບື້ອງຕົ້ນ

# ທະນາຄານແຫ່ງ ສປປ ລາວ

ຕາຕະລາງທີ 8: ຖານະການເງິນຂອງລະບົບທະນາຄານ (ຕື້ກີບ)

ລາຍການ	ໄຕມາດ 2/2013	ໄຕມາດ 3/2013	ໄຕມາດ 4/2013	ໄຕມາດ 1/2014	ໄຕມາດ 2/2014 <sup>(P)</sup>
<b>ຊັບສິນຕ່າງປະເທດສຸດທິ</b>	<b>1.634,84</b>	<b>2.249,57</b>	<b>2.251,41</b>	<b>2.995,92</b>	<b>1.818,49</b>
ຊັບສິນຕ່າງປະເທດ	9.523,00	9.786,94	12.064,88	13.316,49	13.907,33
ໜີ້ສິນຕ່າງປະເທດ	-7.888,16	-7.537,37	-9.813,47	-10.320,57	-12.088,84
<b>ຊັບສິນພາຍໃນສຸດທິ</b>	<b>35.822,57</b>	<b>36.688,99</b>	<b>39.532,28</b>	<b>41.620,33</b>	<b>44.620,60</b>
ສິນເຊື່ອພາຍໃນ	38.593,53	40.281,66	42.938,53	43.462,89	45.605,74
ສິນເຊື່ອໃຫ້ລັດຖະບານສຸດທິ	2.410,51	2.571,20	1.872,20	1.327,79	1.938,01
ສິນເຊື່ອໃຫ້ລັດຖະບານ	3.498,76	3.645,77	3.480,99	3.574,29	3.905,20
ເງິນຝາກລັດຖະບານ	-1.088,25	-1.074,57	-1.608,79	-2.246,50	-1.967,19
ສິນເຊື່ອໃຫ້ພາກສ່ວນເສດຖະກິດ	36.183,02	37.710,46	41.066,33	42.135,10	43.667,73
ສິນເຊື່ອໃຫ້ລັດວິສາຫະກິດ	7.682,32	7.132,56	8.435,03	8.564,60	9.509,73
ສິນເຊື່ອໃຫ້ພາກເອກະຊົນ	28.500,70	30.577,90	32.631,30	33.570,50	34.158,00
<b>ລາຍການອື່ນໆສຸດທິ</b>	<b>-2.770,96</b>	<b>-3.592,67</b>	<b>-3.406,25</b>	<b>-1.842,56</b>	<b>-985,14</b>
ທຶນທີ່ທະນາຄານກູ້ຈາກລັດຖະບານ	-68,79	-57,97	-59,63	-59,15	-46,38
ເງິນຝາກຈຳກັດ	-314,90	-336,90	-23,20	-25,50	-8,40
ບັນຊີທຶນ	-9.027,62	-8.394,76	-9.235,18	-10.173,61	-10.424,67
ອື່ນໆ	6.640,35	5.196,96	5.911,76	8.415,70	9.494,31
<b>ປະລິມານເງິນຕາມຄວາມໝາຍກວ້າງ</b>	<b>37.457,51</b>	<b>38.938,36</b>	<b>41.783,69</b>	<b>44.616,15</b>	<b>46.439,09</b>
<b>ປະລິມານເງິນຕາມຄວາມໝາຍແຄບ</b>	<b>7.654,61</b>	<b>7.676,86</b>	<b>8.790,89</b>	<b>9.279,65</b>	<b>8.549,49</b>
ເງິນຢູ່ນອກລະບົບທະນາຄານ	5.457,44	5.573,74	6.489,73	6.512,10	5.832,60
ເງິນຝາກກະແສລາຍວັນ	2.197,17	2.103,12	2.301,16	2.767,55	2.716,89
<b>ປະລິມານເງິນປະເພດອື່ນໆ</b>	<b>29.802,90</b>	<b>31.261,50</b>	<b>32.992,80</b>	<b>35.336,50</b>	<b>37.889,60</b>
ເງິນຝາກປະຢັດແລະຝາກມີກຳນົດ	14.176,40	14.599,80	15.279,20	15.847,10	17.522,80
ເງິນຝາກເປັນເງິນຕາຕ່າງປະເທດ	15.626,50	16.661,70	17.713,60	19.489,40	20.366,80

ແຫຼ່ງຂໍ້ມູນ: ກົມນະໂຍບາຍເງິນຕາ, ທະນາຄານແຫ່ງ ສປປ ລາວ  
 ໝາຍເຫດ P: ຕົວເລກເບື້ອງຕົ້ນ

# ທະນາຄານແຫ່ງ ສປປ ລາວ

ຕາຕະລາງທີ 9: ຊັບສິນຂອງທະນາຄານທຸລະກິດ (ຕື້ກີບ)

ລາຍການ	ໄຕມາດ 2/2013	ໄຕມາດ 3/2013	ໄຕມາດ 4/2013	ໄຕມາດ 1/2014	ໄຕມາດ 2/2014 <sup>(P)</sup>
<b>ທະນາຄານທຸລະກິດລັດ + ທະນາຄານສະເພາະກິດ</b>					
ຍອດຊັບສິນ (ຕື້ກີບ)	29.771,27	30.906,61	32.815,58	35.678,68	37.224,63
ອັດຕາສ່ວນ (%)	54,19	54,37	52,70	53,18	52,17
ອັດຕາການຂະຫຍາຍຕົວຂອງຊັບສິນ (%)	-0,93	3,81	6,18	8,72	4,33
<b>ທະນາຄານຮ່ວມທຶນ</b>					
ຍອດຊັບສິນ (ຕື້ກີບ)	5.574,20	5.789,54	6.784,49	7.304,48	7.992,95
ອັດຕາສ່ວນ (%)	10,15	10,18	10,90	10,89	11,20
ອັດຕາການຂະຫຍາຍຕົວຂອງຊັບສິນ (%)	9,57	3,86	17,19	7,66	9,43
<b>ທະນາຄານເອກະຊົນ</b>					
ຍອດຊັບສິນ (ຕື້ກີບ)	10.137,58	10.682,58	11.561,52	12.322,10	12.919,05
ອັດຕາສ່ວນ (%)	18,45	18,79	18,57	18,37	18,11
ອັດຕາການຂະຫຍາຍຕົວຂອງຊັບສິນ (%)	2,61	5,38	8,23	6,58	4,84
<b>ທະນາຄານສາຂາຕ່າງປະເທດ</b>					
ຍອດຊັບສິນ (ຕື້ກີບ)	9.456,22	9.467,80	11.108,19	11.787,52	13.213,55
ອັດຕາສ່ວນ (%)	17,21	16,66	17,84	17,57	18,52
ອັດຕາການຂະຫຍາຍຕົວຂອງຊັບສິນ (%)	6,75	0,12	17,33	6,12	12,10
<b>ລວມທັງໝົດ</b>					
ຍອດຊັບສິນ (ຕື້ກີບ)	54.939,27	56.846,53	62.269,78	67.092,78	71.350,18
ອັດຕາສ່ວນ (%)	100,00	100,00	100,00	100,00	100,00
ອັດຕາການຂະຫຍາຍຕົວຂອງຊັບສິນ (%)	1,97	3,47	9,54	7,75	6,35

ແຫຼ່ງຂໍ້ມູນ: ກົມນະໂຍບາຍເງິນຕາ, ທະນາຄານແຫ່ງ ສປປ ລາວ  
 ໝາຍເຫດ P: ຕົວເລກເບື້ອງຕົ້ນ

# ທະນາຄານແຫ່ງ ສປປ ລາວ

ຕາຕະລາງທີ 10: ຍອດເງິນຝາກຂອງທະນາຄານທຸລະກິດ (ຕື້ກີບ)

ລາຍການ	ໄຕມາດ 2/2013	ໄຕມາດ 3/2013	ໄຕມາດ 4/2013	ໄຕມາດ 1/2014	ໄຕມາດ 2/2014 <sup>(P)</sup>
<b>ທະນາຄານທຸລະກິດລັດ + ທະນາຄານສະເພາະກິດ</b>					
<b>ຍອດເງິນຝາກ (ຕື້ກີບ)</b>	<b>21.397,87</b>	<b>22.072,22</b>	<b>23.584,96</b>	<b>25.674,82</b>	<b>27.638,63</b>
ເງິນຝາກຂອງຜູ້ທີ່ຕັ້ງຢູ່ລາວ	20.217,39	20.716,71	21.985,68	23.932,93	25.802,30
ເງິນຝາກຂອງຜູ້ທີ່ບໍ່ຕັ້ງຢູ່ລາວ	1.180,48	1.355,51	1.599,28	1.741,89	1.836,33
ອັດຕາສ່ວນ (%)	62,83	61,78	61,74	62,19	62,86
ອັດຕາການຂະຫຍາຍຕົວຂອງເງິນຝາກ (%)	0,66	3,15	6,85	8,86	7,65
<b>ທະນາຄານຮ່ວມທຶນ</b>					
<b>ຍອດເງິນຝາກ (ຕື້ກີບ)</b>	<b>2.643,84</b>	<b>2.813,79</b>	<b>2.915,02</b>	<b>2.806,56</b>	<b>2.992,87</b>
ເງິນຝາກຂອງຜູ້ທີ່ຕັ້ງຢູ່ລາວ	2.531,26	2.654,07	2.694,23	2.553,05	2.734,38
ເງິນຝາກຂອງຜູ້ທີ່ບໍ່ຕັ້ງຢູ່ລາວ	112,58	159,72	220,79	253,51	258,49
ອັດຕາສ່ວນ (%)	7,76	7,88	7,63	6,80	6,81
ອັດຕາການຂະຫຍາຍຕົວຂອງເງິນຝາກ (%)	7,89	6,43	3,60	-3,72	6,64
<b>ທະນາຄານເອກະຊົນ</b>					
<b>ຍອດເງິນຝາກ (ຕື້ກີບ)</b>	<b>5.594,80</b>	<b>5.884,27</b>	<b>8.442,82</b>	<b>9.113,64</b>	<b>9.397,35</b>
ເງິນຝາກຂອງຜູ້ທີ່ຕັ້ງຢູ່ລາວ	5.212,56	5.465,53	7.844,36	8.468,90	8.805,45
ເງິນຝາກຂອງຜູ້ທີ່ບໍ່ຕັ້ງຢູ່ລາວ	382,24	418,74	598,46	644,74	591,90
ອັດຕາສ່ວນ (%)	16,43	16,47	22,10	22,08	21,37
ອັດຕາການຂະຫຍາຍຕົວຂອງເງິນຝາກ (%)	0,10	5,17	43,48	7,95	3,11
<b>ທະນາຄານສາຂາຕ່າງປະເທດ</b>					
<b>ຍອດເງິນຝາກ (ຕື້ກີບ)</b>	<b>4.421,73</b>	<b>4.954,25</b>	<b>3.259,32</b>	<b>3.689,28</b>	<b>3.940,08</b>
ເງິນຝາກຂອງຜູ້ທີ່ຕັ້ງຢູ່ລາວ	4.032,27	4.523,20	2.765,63	3.147,12	3.261,70
ເງິນຝາກຂອງຜູ້ທີ່ບໍ່ຕັ້ງຢູ່ລາວ	389,46	431,05	493,69	542,16	678,38
ອັດຕາສ່ວນ (%)	12,98	13,87	8,53	8,94	8,96
ອັດຕາການຂະຫຍາຍຕົວຂອງເງິນຝາກ (%)	6,69	12,04	-34,21	13,19	6,80
<b>ລວມທັງໝົດ</b>					
<b>ຍອດເງິນຝາກ (ຕື້ກີບ)</b>	<b>34.058,24</b>	<b>35.724,53</b>	<b>38.202,12</b>	<b>41.284,30</b>	<b>43.968,93</b>
ອັດຕາສ່ວນ (%)	100,00	100,00	100,00	100,00	100,00
ອັດຕາການຂະຫຍາຍຕົວຂອງເງິນຝາກ (%)	1,84	4,89	6,94	8,07	6,50

ແຫຼ່ງຂໍ້ມູນ: ກົມນະໂຍບາຍເງິນຕາ, ທະນາຄານແຫ່ງ ສປປ ລາວ  
 ໝາຍເຫດ P: ຕົວເລກເບື້ອງຕົ້ນ

# ທະນາຄານແຫ່ງ ສປປ ລາວ

ຕາຕະລາງ 10.1: ປະເພດເງິນຝາກຂອງທະນາຄານທຸລະກິດ (ຕື້ກີບ)

ລາຍການ	ໄຕມາດ 2/2013		ໄຕມາດ 3/2013		ໄຕມາດ 4/2013		ໄຕມາດ 1/2014		ໄຕມາດ 2/2014 <sup>(P)</sup>	
		Share (%)		Share (%)		Share (%)		Share (%)		Share (%)
<b>ທະນາຄານທຸລະກິດລັດ + ທະນາຄານສະເພາະກິດ</b>	<b>21.397,71</b>	<b>62,83</b>	<b>22.072,07</b>	<b>61,78</b>	<b>23.584,96</b>	<b>61,74</b>	<b>25.674,82</b>	<b>62,19</b>	<b>27.638,64</b>	<b>62,86</b>
<b>ເງິນຝາກເປັນເງິນກີບ</b>	<b>12.752,12</b>	<b>37,44</b>	<b>13.124,23</b>	<b>36,74</b>	<b>13.836,10</b>	<b>36,22</b>	<b>14.864,18</b>	<b>36,00</b>	<b>16.665,17</b>	<b>37,90</b>
ເງິນຝາກກະແສລາຍວັນ	1.677,98	4,93	1.585,53	4,44	1.689,00	4,42	1.926,70	4,67	2.179,14	4,96
ເງິນຝາກປະຫຍັດ	2.630,12	7,72	2.677,02	7,49	2.972,88	7,78	3.179,47	7,70	3.596,62	8,18
ເງິນຝາກປະຈຳ	7.970,22	23,40	8.272,82	23,16	8.452,79	22,13	8.975,75	21,74	10.097,21	22,96
ເງິນຝາກຂອງຜູ້ທີ່ບໍ່ຕັ້ງຢູ່ລາວ	473,80	1,39	588,86	1,65	721,43	1,89	782,26	1,89	792,20	1,80
<b>ເງິນຝາກເປັນເງິນຕາຕ່າງປະເທດ</b>	<b>8.645,59</b>	<b>25,38</b>	<b>8.947,84</b>	<b>25,05</b>	<b>9.748,86</b>	<b>25,52</b>	<b>10.810,64</b>	<b>26,19</b>	<b>10.973,47</b>	<b>24,96</b>
ເງິນຝາກກະແສລາຍວັນ	1.672,05	4,91	1.835,99	5,14	1.843,49	4,83	2.030,17	4,92	1.905,31	4,33
ເງິນຝາກປະຫຍັດ	4.236,04	12,44	4.193,53	11,74	4.793,82	12,55	5.522,31	13,38	5.536,05	12,59
ເງິນຝາກປະຈຳ	2.030,82	5,96	2.151,67	6,02	2.233,69	5,85	2.298,53	5,57	2.487,98	5,66
ເງິນຝາກຂອງຜູ້ທີ່ບໍ່ຕັ້ງຢູ່ລາວ	706,68	2,07	766,65	2,15	877,86	2,30	959,63	2,32	1.044,13	2,37
<b>ທະນາຄານຮ່ວມທຶນ + ທະນາຄານເອກະຊົນ</b>	<b>8.238,64</b>	<b>24,19</b>	<b>8.698,08</b>	<b>24,35</b>	<b>11.357,84</b>	<b>29,73</b>	<b>11.924,48</b>	<b>28,88</b>	<b>12.390,22</b>	<b>28,18</b>
<b>ເງິນຝາກເປັນເງິນກີບ</b>	<b>3.018,04</b>	<b>8,86</b>	<b>3.123,62</b>	<b>8,74</b>	<b>4.263,87</b>	<b>11,16</b>	<b>4.047,39</b>	<b>9,80</b>	<b>4.197,40</b>	<b>9,55</b>
ເງິນຝາກກະແສລາຍວັນ	258,56	0,76	313,50	0,88	413,47	1,08	375,82	0,91	388,06	0,88
ເງິນຝາກປະຫຍັດ	335,02	0,98	385,20	1,08	586,89	1,54	629,81	1,53	726,57	1,65
ເງິນຝາກປະຈຳ	2.316,37	6,80	2.302,72	6,45	3.082,08	8,07	2.868,93	6,95	2.897,31	6,59
ເງິນຝາກຂອງຜູ້ທີ່ບໍ່ຕັ້ງຢູ່ລາວ	108,09	0,32	122,20	0,34	181,43	0,47	172,83	0,42	185,46	0,42
<b>ເງິນຝາກເປັນເງິນຕາຕ່າງປະເທດ</b>	<b>5.220,60</b>	<b>15,33</b>	<b>5.574,46</b>	<b>15,60</b>	<b>7.093,97</b>	<b>18,57</b>	<b>7.877,09</b>	<b>19,08</b>	<b>8.192,82</b>	<b>18,63</b>
ເງິນຝາກກະແສລາຍວັນ	1.182,61	3,47	1.426,39	3,99	1.386,15	3,63	1.639,64	3,97	1.787,82	4,07
ເງິນຝາກປະຫຍັດ	1.079,82	3,17	999,56	2,80	1.618,59	4,24	1.870,48	4,53	1.850,23	4,21
ເງິນຝາກປະຈຳ	2.571,43	7,55	2.692,23	7,54	3.451,40	9,03	3.637,26	8,81	3.889,83	8,85
ເງິນຝາກຂອງຜູ້ທີ່ບໍ່ຕັ້ງຢູ່ລາວ	386,74	1,14	456,28	1,28	637,83	1,67	729,71	1,77	664,94	1,51
<b>ທະນາຄານສາຂາຕ່າງປະເທດ + ທະນາຄານໃນເຄືອຂ່າຍ</b>	<b>4.421,72</b>	<b>12,98</b>	<b>4.954,26</b>	<b>13,87</b>	<b>3.259,32</b>	<b>8,53</b>	<b>3.684,99</b>	<b>8,93</b>	<b>3.940,08</b>	<b>8,96</b>
<b>ເງິນຝາກເປັນເງິນກີບ</b>	<b>1.285,75</b>	<b>3,78</b>	<b>1.277,05</b>	<b>3,57</b>	<b>471,74</b>	<b>1,23</b>	<b>746,69</b>	<b>1,81</b>	<b>444,49</b>	<b>1,01</b>
ເງິນຝາກກະແສລາຍວັນ	258,01	0,76	202,34	0,57	195,67	0,51	462,99	1,12	146,90	0,33
ເງິນຝາກປະຫຍັດ	271,07	0,80	273,35	0,77	49,95	0,13	50,47	0,12	48,91	0,11
ເງິນຝາກປະຈຳ	649,65	1,91	685,33	1,92	133,78	0,35	142,69	0,35	156,14	0,36
ເງິນຝາກຂອງຜູ້ທີ່ບໍ່ຕັ້ງຢູ່ລາວ	107,02	0,31	116,03	0,32	92,34	0,24	90,54	0,22	92,54	0,21
<b>ເງິນຝາກເປັນເງິນຕາຕ່າງປະເທດ</b>	<b>3.135,97</b>	<b>9,21</b>	<b>3.677,21</b>	<b>10,29</b>	<b>2.787,58</b>	<b>7,30</b>	<b>2.938,30</b>	<b>7,12</b>	<b>3.495,59</b>	<b>7,95</b>
ເງິນຝາກກະແສລາຍວັນ	935,51	2,75	1.079,34	3,02	1.319,96	3,46	1.289,85	3,12	1.557,93	3,54
ເງິນຝາກປະຫຍັດ	946,43	2,78	984,89	2,76	530,91	1,39	558,39	1,35	727,88	1,66
ເງິນຝາກປະຈຳ	971,59	2,85	1.297,95	3,63	535,37	1,40	642,73	1,56	623,94	1,42
ເງິນຝາກຂອງຜູ້ທີ່ບໍ່ຕັ້ງຢູ່ລາວ	282,44	0,83	315,03	0,88	401,34	1,05	447,33	1,08	585,84	1,33
<b>ລວມທັງໝົດ</b>	<b>34.058,07</b>	<b>100,00</b>	<b>35.724,41</b>	<b>100,00</b>	<b>38.202,12</b>	<b>100,00</b>	<b>41.284,29</b>	<b>100,00</b>	<b>43.968,94</b>	<b>100,00</b>

ແຫຼ່ງຂໍ້ມູນ: ກົມນະໂຍບາຍເງິນຕາ, ທະນາຄານແຫ່ງ ສປປ ລາວ

ໝາຍເຫດ P: ຕົວເລກເບື້ອງຕົ້ນ

# ທະນາຄານແຫ່ງ ສປປ ລາວ

ຕາຕະລາງ 10.2: ອັດຕາການຂະຫຍາຍຕົວຂອງເງິນຝາກທະນາຄານທຸລະກິດ (%ການປ່ຽນແປງ)

ລາຍການ	ໄຕມາດ 2/2013	ໄຕມາດ 3/2013	ໄຕມາດ 4/2013	ໄຕມາດ 1/2014	ໄຕມາດ 2/2014 <sup>(P)</sup>
<b>ທະນາຄານທຸລະກິດລັດ + ທະນາຄານສະເພາະກິດ</b>	<b>0,66</b>	<b>3,15</b>	<b>6,85</b>	<b>8,86</b>	<b>7,65</b>
<b>ເງິນຝາກເປັນເງິນກີບ</b>	<b>1,24</b>	<b>2,92</b>	<b>5,42</b>	<b>7,43</b>	<b>12,12</b>
ເງິນຝາກກະແສລາຍວັນ	-10,83	-5,51	6,53	14,07	13,10
ເງິນຝາກປະຫຍັດ	-5,48	1,78	11,05	6,95	13,12
ເງິນຝາກປະຈໍາ	6,55	3,80	2,18	6,19	12,49
ເງິນຝາກຂອງຜູ້ທີ່ບໍ່ຕັ້ງຢູ່ລາວ	4,84	24,28	22,51	8,43	1,27
<b>ເງິນຝາກເປັນເງິນຕາຕ່າງປະເທດ</b>	<b>-0,18</b>	<b>3,50</b>	<b>8,95</b>	<b>10,89</b>	<b>1,51</b>
ເງິນຝາກກະແສລາຍວັນ	-9,97	9,80	0,41	10,13	-6,15
ເງິນຝາກປະຫຍັດ	3,48	-1,00	14,31	15,20	0,25
ເງິນຝາກປະຈໍາ	0,82	5,95	3,81	2,90	8,24
ເງິນຝາກຂອງຜູ້ທີ່ບໍ່ຕັ້ງຢູ່ລາວ	1,49	8,49	14,51	9,31	8,81
<b>ທະນາຄານຮ່ວມທຶນ + ທະນາຄານເອກະຊົນ</b>	<b>2,47</b>	<b>5,58</b>	<b>30,58</b>	<b>4,99</b>	<b>3,91</b>
<b>ເງິນຝາກເປັນເງິນກີບ</b>	<b>6,60</b>	<b>3,50</b>	<b>36,50</b>	<b>-5,08</b>	<b>3,71</b>
ເງິນຝາກກະແສລາຍວັນ	0,85	21,25	31,89	-9,11	3,26
ເງິນຝາກປະຫຍັດ	-11,65	14,98	52,36	7,31	15,36
ເງິນຝາກປະຈໍາ	10,46	-0,59	33,85	-6,92	0,99
ເງິນຝາກຂອງຜູ້ທີ່ບໍ່ຕັ້ງຢູ່ລາວ	9,58	13,05	48,47	-4,74	7,31
<b>ເງິນຝາກເປັນເງິນຕາຕ່າງປະເທດ</b>	<b>0,23</b>	<b>6,78</b>	<b>27,26</b>	<b>11,04</b>	<b>4,01</b>
ເງິນຝາກກະແສລາຍວັນ	-11,52	20,61	-2,82	18,29	9,04
ເງິນຝາກປະຫຍັດ	0,28	-7,43	61,93	15,56	-1,08
ເງິນຝາກປະຈໍາ	6,35	4,70	28,20	5,39	6,94
ເງິນຝາກຂອງຜູ້ທີ່ບໍ່ຕັ້ງຢູ່ລາວ	2,50	17,98	39,79	14,41	-8,88
<b>ທະນາຄານສາຂາຕ່າງປະເທດ + ທະນາຄານໃນເຄືອຂ່າຍ</b>	<b>6,69</b>	<b>12,04</b>	<b>-34,21</b>	<b>13,06</b>	<b>6,92</b>
<b>ເງິນຝາກເປັນເງິນກີບ</b>	<b>3,69</b>	<b>-0,68</b>	<b>-63,06</b>	<b>58,28</b>	<b>-40,47</b>
ເງິນຝາກກະແສລາຍວັນ	20,71	-21,58	-3,30	136,62	-68,27
ເງິນຝາກປະຫຍັດ	-5,03	0,84	-81,73	1,04	-3,09
ເງິນຝາກປະຈໍາ	-0,64	5,49	-80,48	6,66	9,43
ເງິນຝາກຂອງຜູ້ທີ່ບໍ່ຕັ້ງຢູ່ລາວ	22,97	8,42	-20,42	-1,95	2,21
<b>ເງິນຝາກເປັນເງິນຕາຕ່າງປະເທດ</b>	<b>7,97</b>	<b>17,26</b>	<b>-24,19</b>	<b>5,41</b>	<b>18,97</b>
ເງິນຝາກກະແສລາຍວັນ	31,29	15,37	22,29	-2,28	20,78
ເງິນຝາກປະຫຍັດ	-2,39	4,06	-46,09	5,18	30,35
ເງິນຝາກປະຈໍາ	8,89	33,59	-58,75	20,05	-2,92
ເງິນຝາກຂອງຜູ້ທີ່ບໍ່ຕັ້ງຢູ່ລາວ	-14,42	11,54	27,40	11,46	30,96
<b>ລວມທັງໝົດ</b>	<b>1,84</b>	<b>4,89</b>	<b>6,94</b>	<b>8,07</b>	<b>6,50</b>

ແຫຼ່ງຂໍ້ມູນ: ກົມນະໂຍບາຍເງິນຕາ, ທະນາຄານແຫ່ງ ສປປ ລາວ  
 ໝາຍເຫດ P: ຕົວເລກເບື້ອງຕົ້ນ

# ທະນາຄານແຫ່ງ ສປປ ລາວ

ຕາຕະລາງທີ 11: ສິນເຊື້ອຂອງທະນາຄານທຸລະກິດ (ຕື້ກີບ)

ສິນເຊື້ອແຍກຕາມຂະແໜງການ	ໄຕມາດ 2/2013	ໄຕມາດ 3/2013	ໄຕມາດ 4/2013	ໄຕມາດ 1/2014	ໄຕມາດ 2/2014
ຂະແໜງອຸດສາຫະກຳ ແລະ ຫັດຖະກຳ	4.863,42	5.161,11	6.450,10	6.983,39	7.195,01
ຂະແໜງກໍ່ສ້າງ	5.761,27	6.567,77	7.279,66	7.773,87	7.951,69
ຂະແໜງສະໜອງວັດຖຸ ແລະ ເຕັກນິກ	1.176,49	1.427,72	1.622,78	1.172,95	1.247,95
ຂະແໜງກະສິກຳ	3.365,62	3.641,34	3.648,11	3.701,88	3.906,31
ຂະແໜງການຄ້າ	6.314,30	6.952,01	7.325,00	7.600,86	7.599,57
ຂະແໜງຂົນສົ່ງ	1.399,19	1.405,18	1.276,74	1.356,01	1.416,97
ຂະແໜງບໍລິການ	4.522,19	3.995,50	4.146,93	4.094,92	4.056,70
ຂະແໜງອື່ນໆ	2.890,93	3.201,20	3.674,99	3.808,65	4.176,96
<b>ລວມຍອດສິນເຊື້ອ</b>	<b>30.293,41</b>	<b>32.351,83</b>	<b>35.424,31</b>	<b>36.492,53</b>	<b>37.551,16</b>
<b>ອັດຕາການຂະຫຍາຍຕົວຂອງສິນເຊື້ອ</b>					
			(ການປ່ຽນແປງຄິດເປັນ %)		
ຂະແໜງອຸດສາຫະກຳ ແລະ ຫັດຖະກຳ	3,89	6,12	24,98	8,27	3,03
ຂະແໜງກໍ່ສ້າງ	11,68	14,00	10,84	6,79	2,29
ຂະແໜງສະໜອງວັດຖຸ ແລະ ເຕັກນິກ	5,98	21,35	13,66	-27,72	6,39
ຂະແໜງກະສິກຳ	10,93	8,19	0,19	1,47	5,52
ຂະແໜງການຄ້າ	0,26	10,10	5,37	3,77	-0,02
ຂະແໜງຂົນສົ່ງ	-2,80	0,43	-9,14	6,21	4,50
ຂະແໜງບໍລິການ	52,93	-11,65	3,79	-1,25	-0,93
ຂະແໜງອື່ນໆ	-19,71	10,73	14,80	3,64	9,67
<b>ລວມສິນເຊື້ອທັງໝົດ</b>	<b>7,12</b>	<b>6,79</b>	<b>9,50</b>	<b>3,02</b>	<b>2,90</b>
<b>ຍອດສິນເຊື້ອລວມທຽບໃສ່ GDP</b>	<b>36,61</b>	<b>39,10</b>	<b>42,82</b>	<b>39,84</b>	<b>41,00</b>

ແຫຼ່ງຂໍ້ມູນ: ກົມນະໂຍບາຍເງິນຕາ, ທະນາຄານແຫ່ງ ສປປ ລາວ  
 ໝາຍເຫດ P: ຕົວເລກເບື້ອງຕົ້ນ

# ທະນາຄານແຫ່ງ ສປປ ລາວ

ຕາຕະລາງທີ 12: ອັດຕາດອກເບ້ຍສະເລ່ຍຂອງທະນາຄານທຸລະກິດ (%ການປ່ຽນແປງ)

ລາຍການ	ໄຕມາດ 2/2013	ໄຕມາດ 3/2013	ໄຕມາດ 4/2013	ໄຕມາດ 1/2014	ໄຕມາດ 2/2014
<b>1. ອັດຕາດອກເບ້ຍເງິນຝາກ</b>					
<b>ບັນຊີເງິນກີບ</b>					
ເງິນຝາກປະຫຍັດ	3,27	3,24	3,20	3,23	3,17
ເງິນຝາກປະຈຳ					
3 ເດືອນ	5,38	5,47	5,41	5,42	5,41
6 ເດືອນ	7,11	7,16	7,09	7,08	6,99
7 ເດືອນ	8,65	8,87	8,80	8,82	8,73
ເກີນ 12 ເດືອນ	10,13	10,24	10,42	10,45	10,42
24 ເດືອນ	11,52	11,61	11,61	11,59	11,36
<b>ບັນຊີເງິນບາດ</b>					
ເງິນຝາກປະຫຍັດ	1,27	1,29	1,29	1,42	1,26
ເງິນຝາກປະຈຳ					
3 ເດືອນ	2,05	2,13	2,15	2,20	2,16
6 ເດືອນ	2,71	2,76	2,81	2,96	2,84
7 ເດືອນ	3,50	3,61	3,68	3,87	3,67
ເກີນ 12 ເດືອນ	4,80	4,91	4,96	5,22	5,17
24 ເດືອນ	4,90	5,10	5,04	5,19	4,84
<b>ບັນຊີເງິນໂດລາ ສຫລ</b>					
ເງິນຝາກປະຫຍັດ	1,47	1,49	1,49	1,58	1,44
ເງິນຝາກປະຈຳ					
3 ເດືອນ	2,37	2,46	2,47	2,52	2,52
6 ເດືອນ	3,13	3,26	3,30	3,38	3,25
7 ເດືອນ	3,85	4,02	4,10	4,25	4,07
ເກີນ 12 ເດືອນ	4,99	5,18	5,32	5,62	5,59
24 ເດືອນ	5,40	5,48	5,60	6,13	5,59
<b>2. ອັດຕາດອກເບ້ຍເງິນກູ້</b>					
<b>ບັນຊີເງິນກີບ</b>					
* ໄລຍະສັ້ນ (1 ປີ)	12,71	12,87	12,86	13,14	13,10
* ໄລຍະກາງ (1-3 ປີ)	13,13	13,15	13,13	13,28	13,45
* ໄລຍະຍາວ (3-5 ປີ)	13,67	13,84	13,78	13,99	13,92
<b>ບັນຊີເງິນບາດ</b>					
* ໄລຍະສັ້ນ (1 ປີ)	9,25	9,37	9,36	9,68	9,59
* ໄລຍະກາງ (1-3 ປີ)	9,11	9,27	9,27	9,46	9,39
* ໄລຍະຍາວ (3-5 ປີ)	10,01	10,17	10,15	10,15	10,13
<b>ບັນຊີເງິນໂດລາ ສຫລ</b>					
* ໄລຍະສັ້ນ (1 ປີ)	8,28	8,56	8,53	8,91	8,75
* ໄລຍະກາງ (1-3 ປີ)	8,89	9,17	9,15	9,35	9,31
* ໄລຍະຍາວ (3-5 ປີ)	9,63	9,92	9,88	10,01	9,68
<b>ເງິນເບີກເກີນບັນຊີ</b>					
ກີບ	14,06	13,91	13,86	14,32	14,07
ບາດ	10,59	10,26	10,31	10,60	10,50
ໂດລາ ສຫລ	9,93	9,94	10,01	10,28	10,17

ແຫຼ່ງຂໍ້ມູນ: ກົມນະໂຍບາຍເງິນຕາ, ທະນາຄານແຫ່ງ ສປປ ລາວ

# ທະນາຄານແຫ່ງ ສປປ ລາວ

ຕາຕະລາງທີ 13: ດຸນການຊໍາລະກັບຕ່າງປະເທດ (ລ້ານໂດລາສະຫະລັດ)

ລາຍການ	ໄຕມາດ 2/2013 <sup>(R)</sup>	ໄຕມາດ 3/2013 <sup>(P)</sup>	ໄຕມາດ 4/2013 <sup>(P)</sup>	ໄຕມາດ 1/2014 <sup>(P)</sup>	ໄຕມາດ 2/2014 <sup>(P)</sup>
<b>I. ດຸນບັນຊີຊໍາລະປົກກະຕິ</b>	<b>-28,27</b>	<b>-225,37</b>	<b>-14,73</b>	<b>-36,07</b>	<b>-393,31</b>
<b>ກ. ດຸນການຄ້າ</b>	<b>-108,46</b>	<b>-337,25</b>	<b>-132,96</b>	<b>-167,03</b>	<b>-539,62</b>
ມູນຄ່າສິນຄ້າສົ່ງອອກທັງໝົດ (fob)	512,47	491,79	602,38	707,06	683,79
ມູນຄ່າສິນຄ້ານໍາເຂົ້າທັງໝົດ (cif)	-620,93	-829,04	-735,34	-874,09	-1223,41
<b>ຂ. ການບໍລິການສຸດທິ</b>	62,52	56,47	74,26	89,43	84,53
<b>ຄ. ລາຍໄດ້ສຸດທິ</b>	-15,72	-41,40	-21,38	-37,11	-25,68
<b>ງ. ໂອນເງິນຊ່ວຍເຫຼືອລ້າ</b>	33,39	96,81	65,35	78,64	87,46
ພາກເອກະຊົນ	12,39	31,17	30,73	32,19	31,25
ພາກລັດຖະບານ	21,00	65,65	34,62	46,45	56,21
ໃນນັ້ນເງິນໂອນຊ່ວຍເຫຼືອທາງວິຊາການ	4,20	13,13	6,92	9,29	11,24
<b>II. ດຸນບັນຊີທຶນ ແລະ ບັນຊີການເງິນ</b>	<b>297,35</b>	<b>181,88</b>	<b>262,67</b>	<b>185,79</b>	<b>519,06</b>
<b>ກ. ບັນຊີທຶນ</b>	<b>n,a</b>	<b>n,a</b>	<b>n,a</b>	<b>n,a</b>	<b>n,a</b>
<b>ຂ. ບັນຊີການເງິນ</b>	<b>297,35</b>	<b>181,88</b>	<b>262,67</b>	<b>185,79</b>	<b>519,06</b>
<b>1. ການລົງທຶນໂດຍກົງ</b>	68,00	172,24	106,40	180,21	303,20
ລົງທຶນຢູ່ຕ່າງປະເທດ	-	-	-	-	-
ຕ່າງປະເທດມາລົງທຶນຢູ່ ສປປ ລາວ	68,00	172,24	106,40	180,21	303,20
<b>2. ລົງທຶນໃນຮຸ້ນ</b>	0,69	4,66	1,61	0,79	1,21
<b>3. ການລົງທຶນອື່ນໆ</b>	228,66	4,98	154,66	4,79	214,65
ພາກລັດຖະບານ	29,29	30,62	69,37	18,93	94,42
ທະນາຄານແຫ່ງ ສປປ ລາວ	-2,04	1,50	0,60	-0,19	0,12
ທະນາຄານທຸລະກິດ	201,41	-27,14	84,69	-13,95	120,11
<b>III. ລາຍການຄວາມຄາດເຄື່ອນ</b>	<b>-442,11</b>	<b>95,71</b>	<b>-168,06</b>	<b>-72,24</b>	<b>-151,77</b>
<b>IV. ດຸນການຊໍາລະເງິນລວມ</b>	<b>-173,03</b>	<b>52,22</b>	<b>79,88</b>	<b>77,49</b>	<b>-26,02</b>
<b>V. ຄັງສໍາຮອງຕ່າງປະເທດ</b>	<b>173,03</b>	<b>-52,22</b>	<b>-79,88</b>	<b>-77,49</b>	<b>26,02</b>
ຄັງສໍາຮອງຕ່າງປະເທດ	532,34	582,80	661,95	739,53	713,48
ຄັງສໍາຮອງຕ່າງປະເທດກຸ້ມການນໍາເຂົ້າຕໍ່ເດືອນ	5,27*	3,32*	4,32*	4,64*	4,60*
ມູນຄ່າການຄ້າ	1.133,40	1.320,83	1.337,72	1.581,15	1907,20
ມູນຄ່າການຄ້າ (%ຕໍ່ GDP)	10,54	12,48	12,83	13,86	16,76
ດຸນບັນຊີປົກກະຕິ (%ຕໍ່ GDP)	-0,26	-2,13	-0,14	-0,32	-3,46
ດຸນບັນຊີທຶນ ແລະ ດຸນການເງິນ ທຽບກັບ GDP	2,76	1,72	2,52	1,63	4,56
ອັດຕາແລກປ່ຽນສະເລ່ຍຂອງທະນາຄານທຸລະກິດ (ກີບ/ໂດລາ)	7.692,53	7.815,12	7.935,95	8.029,33	8.050,00

ແຫຼ່ງຂໍ້ມູນ: ກົມນະໂຍບາຍເງິນຕາ, ທະນາຄານແຫ່ງ ສປປ ລາວ  
 ໝາຍເຫດ 1) P: ຕົວເລກເບື້ອງຕົ້ນ  
 2) \* ຄັງສໍາຮອງກຸ້ມການນໍາເຂົ້າໃນແຕ່ລະໄຕມາດຂອງປີ 2014 ແມ່ນບໍ່ລວມການນໍາເຂົ້າທີ່ມີທຶນຮອງຮັບ

# ທະນາຄານແຫ່ງ ສປປ ລາວ

ຕາຕະລາງທີ 14: ດຸນການຄ້າຕ່າງປະເທດ (ລ້ານໂດລາສະຫະລັດ)

ລາຍການ	ໄຕມາດ 2/2013	ໄຕມາດ 3/2013	ໄຕມາດ 4/2013	ໄຕມາດ 1/2014	ໄຕມາດ 2/2014
<b>ດຸນການຄ້າ</b>	<b>-108,46</b>	<b>-337,25</b>	<b>-132,96</b>	<b>-167,03</b>	<b>-539,62</b>
ການສົ່ງອອກ	512,47	491,78	602,38	707,13	683,79
(ອັດຕາການປ່ຽນແປງ %)	-22,03	-4,04	22,49	17,39	-3,29
ຜະລິດຕະພັນກະສິກໍາ	9,55	6,52	124,76	98,02	48,25
ຜະລິດຕະພັນໄມ້	18,60	26,16	81,26	36,90	36,41
ຕັດຫຍິບ	34,61	33,22	46,12	38,92	47,59
ບໍ່ແຮ່	278,17	220,25	164,85	345,86	344,85
ທອງ	215,77	195,89	145,65	276,39	298,80
ຄໍາ	55,11	13,25	9,70	41,51	25,92
ອື່ນໆ	7,30	11,11	9,50	27,96	20,13
ໄຟຟ້າ	153,77	176,43	128,08	130,73	141,75
ສິນຄ້າອື່ນໆ	17,77	29,20	57,31	56,76	64,94
<b>ການນໍາເຂົ້າ</b>	<b>620,91</b>	<b>829,06</b>	<b>735,32</b>	<b>874,06</b>	<b>1.223,41</b>
(ອັດຕາການປ່ຽນແປງ %)	-25,58	33,52	-11,31	18,87	39,96
ສິນຄ້າໃຊ້ສອຍ	149,20	181,82	177,12	163,95	228,84
ສິນຄ້າທຶນ	263,17	348,72	279,95	394,34	489,37
ສິນຄ້າເພື່ອການລົງທຶນ	171,38	272,76	249,49	280,30	458,72
ໄຟຟ້າ	25,53	10,89	11,65	20,24	26,97
ສິນຄ້າອື່ນໆ	11,63	14,87	17,11	15,23	19,51

ແຫຼ່ງຂໍ້ມູນ: ກົມນະໂຍບາຍເງິນຕາ, ທະນາຄານແຫ່ງ ສປປ ລາວ

## ຕາຕະລາງທີ 15: ທີ່ຕັ້ງສໍານັກງານຂອງແຕ່ລະທະນາຄານທຸລະກິດ

ລາຍການ	ທີ່ຕັ້ງ	ບັນເທົາ	ເບີໂທລະສັບ	ສາຂາ	ຫ່ວຍບໍລິການ	ຫ່ວຍແລກປ່ຽນເງິນ	ຜູ້ເອກົາເອັມ
<b>ທະນາຄານທຸລະກິດລັດ</b>							
1. ທະນາຄານ ການຄ້າຕ່າງປະເທດລາວ ມະຫາຊືນ	ບ້ານຊຽງຍິນ ເມືອງຈັນທະບູລີ ແຂວງນະຄອນຫຼວງວຽງຈັນ, ຖະໜົນປາງຄໍາ	1 ມັງກອນ 89	(021) 213200-213201	19	63	16	264
2. ທະນາຄານ ພັດທະນາລາວ	ບ້ານສີຫອມ ເມືອງຈັນທະບູລີ ແຂວງນະຄອນຫຼວງວຽງຈັນ, ຖະໜົນສຸພານຸວົງ	18 ທັນວາ 02	(021) 213301-04, 213400-6	18	71	18	171
3. ທະນາຄານ ສົງເສີມກະສິກໍາ	ບ້ານພະຂາວ ເມືອງໄຊທານີ ແຂວງນະຄອນຫຼວງວຽງຈັນ, ຖະໜົນໄກສອນ	19 ມິຖຸນາ 93	(021) 212024, ແຟັກ: 213957	17	84	2	60
4. ທະນາຄານ ນະໂຍບາຍ	ບ້ານໂພນພະເນົາ ເມືອງໄຊເສດຖາ ແຂວງນະຄອນຫຼວງວຽງຈັນ, ຖະໜົນໄກສອນ	15 ກັນຍາ 06	(021) 264413, ແຟັກ: 264408	10	62	0	0
<b>ລວມ</b>				<b>64</b>	<b>280</b>	<b>36</b>	<b>495</b>
<b>ທະນາຄານຮ່ວມທຶນ</b>							
5. ທະນາຄານ ລາວ-ຫວຽດ	ບ້ານຫັດສະດີ ເມືອງຈັນທະບູລີ ແຂວງນະຄອນຫຼວງວຽງຈັນ, ຖະໜົນລ້ານຊ້າງ	31 ມີນາ 00	(021) 251418, ແຟັກ: 212197	5	6	0	28
6. ທະນາຄານ ລາວ-ຝຣັ່ງ	ບ້ານຫັດສະດີ ເມືອງຈັນທະບູລີ ແຂວງນະຄອນຫຼວງວຽງຈັນ, ຖະໜົນລ້ານຊ້າງ	16 ກໍລະກົດ 10	(021) 264626	0	19	1	31
7. ທະນາຄານ ລາວ-ຈີນ	ບ້ານໂພນໄຊ ເມືອງໄຊເສດຖາ ແຂວງນະຄອນຫຼວງວຽງຈັນ, ຖະໜົນໄກສອນ	20 ມັງກອນ 14	(021) 418888, ແຟັກ: 418893	0	0	0	0
<b>ລວມ</b>				<b>5</b>	<b>25</b>	<b>1</b>	<b>59</b>
<b>ທະນາຄານເອກະຊົນ</b>							
8. ທະນາຄານ ຮ່ວມພັດທະນາ	ບ້ານຫັດສະດີ ເມືອງຈັນທະບູລີ ແຂວງນະຄອນຫຼວງວຽງຈັນ, ຖະໜົນລ້ານຊ້າງ	17 ກໍລະກົດ 89	(021) 213531-6, ແຟັກ: 213530	0	13	0	45
9. ທະນາຄານ ພິງສະຫວັນ ຈໍາກັດ	ບ້ານພະຂາວ ເມືອງໄຊທານີ ແຂວງນະຄອນຫຼວງວຽງຈັນ, ຖະໜົນໄກສອນ	2 ກຸມພາ 07	(021) 711511-132, ແຟັກ: 711500	4	21	0	61
10. ທະນາຄານ ເອັສທີ ຈໍາກັດ	ບ້ານອານຸ ເມືອງຈັນທະບູລີ ແຂວງນະຄອນຫຼວງວຽງຈັນ, ຖະໜົນສາມແສນໄທ	22 ພຶດສະພາ 09	(021) 241559-62, ແຟັກ: 241564	3	26	0	39
11. ທະນາຄານ ອິນໂດຈີນ	ບ້ານໜອງບອນ ເມືອງໄຊເສດຖາ ແຂວງນະຄອນຫຼວງວຽງຈັນ, ຖະໜົນ23 ສິງຫາ	28 ພາຈິກ 08	(021) 455000, ແຟັກ: 455111	2	5	0	22
12. ທະນາຄານ ບຸຢອລລາວ ຈໍາກັດ	ບ້ານໂພນໄຊເມືອງໄຊເສດຖາແຂວງນະຄອນຫຼວງວຽງຈັນ, ຖະໜົນໜອງບອນ	14 ກັນຍາ 09	(021) 21 454500-2, ແຟັກ: 454501	0	0	0	0
13. ທະນາຄານ ລາວກໍ່ສ້າງ ຈໍາກັດ	ບ້ານໂພນສິນວນ ເມືອງສີສັດຕະນາກ ແຂວງນະຄອນຫຼວງວຽງຈັນ, ຖະໜົນກິດສະໂກ	22 ກຸມພາ 12	(021) 550388,285555, ແຟັກ: 285355	0	1	0	3
14. ທະນາຄານ ມາຣຸຮານເຈເປນລາວ ຈໍາກັດ	ບ້ານໂພນໄຊ ເມືອງໄຊເສດຖາ ແຂວງນະຄອນຫຼວງວຽງຈັນ, ຖະໜົນ 23 ສິງຫາ	11 ກຸມພາ 13	(021) 266000	0	0	0	2
<b>ລວມ</b>				<b>9</b>	<b>66</b>	<b>0</b>	<b>172</b>
<b>ທະນາຄານໃນເຄືອ</b>							
15. ທະນາຄານເອເອັມແອັດ (ລາວ) ຈໍາກັດ	ບ້ານຫັດສະດີ ເມືອງຈັນທະບູລີ ແຂວງນະຄອນຫຼວງວຽງຈັນ, ຖະໜົນລ້ານຊ້າງ	8 ກໍລະກົດ 07	(021) 222700-5, ແຟັກ: 213513	0	0	0	20
16. ທະນາຄານເອຊີລີດລາວ ຈໍາກັດ	ບ້ານໂພນສະຫວັນໜ້ອ ເມືອງສີສັດຕະນາກ ແຂວງນະຄອນຫຼວງວຽງຈັນ, ຖະໜົນວິງວຽນດິງປ່າລານ	10 ກຸມພາ 08	(021) 264998, ແຟັກ: 264995	7	33	0	42
17. ທະນາຄານການຄ້າສາກົນລາວ ຈໍາກັດ	ບ້ານຫັດສະດີໃຕ້ ເມືອງຈັນທະບູລີ ແຂວງນະຄອນຫຼວງວຽງຈັນ, ຖະໜົນຫັດສະດີ	2 ຕຸລາ 08	(021) 250388/250420, ແຟັກ: 021250479	2	0	0	3
18. ທະນາຄານອາເອັສບີລາວ ຈໍາກັດ	ບ້ານໂພນສະອາດ ເມືອງໄຊເສດຖາ ແຂວງນະຄອນຫຼວງວຽງຈັນ	30 ເມສາ 14	(021) 455116-7	0	0	0	0
<b>ລວມ</b>				<b>9</b>	<b>33</b>	<b>0</b>	<b>65</b>
<b>ທະນາຄານທຸລະກິດຕ່າງປະເທດ</b>							
19. ທະນາຄານ ກຸງເທບຈໍາກັດ (ມະຫາຊືນ) ສາຂານະຄອນຫຼວງວຽງຈັນ	ບ້ານສີສະເກດ ເມືອງຈັນທະບູລີ ແຂວງນະຄອນຫຼວງວຽງຈັນ, ຖະໜົນລ້ານຊ້າງ	25 ກຸມພາ 93	(021) 213560-62, ແຟັກ: 213561	0	0	0	0
20. ທະນາຄານ ກຸງໃຫ້ຈໍາກັດ (ມະຫາຊືນ) ສາຂານະຄອນຫຼວງວຽງຈັນ	ບ້ານຊຽງຍິນ ເມືອງຈັນທະບູລີ ແຂວງນະຄອນຫຼວງວຽງຈັນ, ຖະໜົນລ້ານຊ້າງ	25 ກຸມພາ 93	(021) 222761, ແຟັກ: 222762	0	0	0	0
21. ທະນາຄານ ກຸງສີອະຍຸດທະຍາຈໍາກັດ (ມະຫາຊືນ) ສາຂານະຄອນຫຼວງວຽງຈັນ	ບ້ານຫັດສະດີ ເມືອງຈັນທະບູລີ ແຂວງນະຄອນຫຼວງວຽງຈັນ, ຖະໜົນລ້ານຊ້າງ	18 ເມສາ 94	(021) 214576, ແຟັກ: 213521	0	0	0	0
22. ທະນາຄານ ທະຫານໃຫ້ຈໍາກັດ (ມະຫາຊືນ) ສາຂານະຄອນຫຼວງວຽງຈັນ	ບ້ານຫາຍໂສກເມືອງຈັນທະບູລີແຂວງນະຄອນຫຼວງວຽງຈັນ, ຖະໜົນສາມແສນໄທ	9 ມິຖຸນາ 92	(021) 217174	0	0	0	0
23. ທະນາຄານ ໄທພານິດຈໍາກັດ (ມະຫາຊືນ) ສາຂານະຄອນຫຼວງວຽງຈັນ	ບ້ານສີສະເກດ ເມືອງຈັນທະບູລີ ແຂວງນະຄອນຫຼວງວຽງຈັນ, ຖະໜົນລ້ານຊ້າງ	23 ທັນວາ 93	(021) 213500-1, ແຟັກ: 213502	0	0	0	0
24. ທະນາຄານ ພາບລິກເບີອາດ	ບ້ານຫັດສະດີໃຕ້ ເມືອງຈັນທະບູລີ ແຂວງນະຄອນຫຼວງວຽງຈັນ, ຖະໜົນຕະຫຼາດເຊົ້າ	4 ຕຸລາ 95	(021) 216614, ແຟັກ: 222743	0	0	0	1
25. ທະນາຄານ ພາບລິກສາຂາສີໂຕ	ບ້ານວ່າທ່າ ເມືອງສີໂຄດຕະບອງ ແຂວງນະຄອນຫຼວງວຽງຈັນ, ຖະໜົນຫຼວງພະບາງ	25 ກຸມພາ 08	(021) 21 9868-70, ແຟັກ: 219876	0	0	0	1
26. ທະນາຄານ ພາບລິກ ສາຂາສະຫວັນນະເຂດ	ບ້ານສູນັນທາ ເມືອງໄກສອນ ແຂວງສະຫວັນນະເຂດ, ຖະໜົນສີສະຫວ່າງວິງ	25 ກຸມພາ 08	(041) 252131, ແຟັກ: 41 252133	0	0	0	1
27. ທະນາຄານ ກຸງສີອະຍຸດທະຍາ ຈໍາກັດ ສາຂາສະຫວັນນະເຂດ	ບ້ານສູນັນທາ ເມືອງໄກສອນ ແຂວງສະຫວັນນະເຂດ, ຖະໜົນສີສະຫວ່າງວິງ	24 ມັງກອນ 09	(041) 252362, ແຟັກ: 041 252360-1	0	0	0	0
28. ທະນາຄານ ໄຊງ່ອນເທືອງຕີນ ສາຂາລາວ	ບ້ານຫາຍໂສກ ເມືອງຈັນທະບູລີ ແຂວງນະຄອນຫຼວງວຽງຈັນ, ຖະໜົນແຫ່ງບູນ	12 ກັນຍາ 08	(021) 260400, ແຟັກ: 260403	0	2	0	3
29. ທະນາຄານ ຊັ້ນສ່ວນການຄ້າທະຫານ ສາຂາລາວ	ບ້ານໂພນສະອາດ ເມືອງຈັນທະບູລີ ແຂວງນະຄອນຫຼວງວຽງຈັນ, ຖະໜົນໄກສອນ	22 ທັນວາ 10	(021) 990901, ແຟັກ: 990910	0	0	0	0
30. ທະນາຄານ ອຸດສາຫະກໍາ ແລະ ການຄ້າ ສາຂານະຄອນຫຼວງວຽງຈັນ	ບ້ານຫັດສະດີ ເມືອງຈັນທະບູລີ ແຂວງນະຄອນຫຼວງວຽງຈັນ, ຖະໜົນລ້ານຊ້າງ	3 ກຸມພາ 12	(021) 258888, ແຟັກ: 021-258897	0	0	0	0
31. ທະນາຄານ ຫວຽດຕິນ ສາຂາລາວ	ບ້ານວັດຈັນ ເມືອງຈັນທະບູລີ ແຂວງນະຄອນຫຼວງວຽງຈັນ, ຖະໜົນຂຸນບຸລີມ	27 ມັງກອນ 12	(021) 264026, 263997	0	0	0	2
32. ທະນາຄານ ການຄ້າໄຊງ່ອນຮ້າງໂນ້ຍ ສາຂາລາວ	ບ້ານໂພນກຸງ ເມືອງປາກເຊ ແຂວງນະຄອນຫຼວງວຽງຈັນ	12 ກັນຍາ 12	(021) 260 400 - ແຟັກ: 260 402	0	0	0	0
33. ທະນາຄານ ພາບລິກ ສາຂາປາກເຊ	ບ້ານໂພນສະຫວັນ ເມືອງປາກເຊ ແຂວງນະຄອນຫຼວງວຽງຈັນ, ຖະໜົນ 13 ໃຕ້	17 ຕຸລາ 12	(031) 218111-12-ແຟັກ: 218113	0	0	0	1
34. ທະນາຄານ ເມເບັງ ສາຂາລາວ	ບ້ານຫັດສະດີ ເມືອງຈັນທະບູລີ ແຂວງນະຄອນຫຼວງວຽງຈັນ, ຖະໜົນລ້ານຊ້າງ	26 ຕຸລາ 12	(021) 263100, ແຟັກ: 263113	0	0	0	2
35. ທະນາຄານ CIMBT ສາຂາວຽງຈັນ	ບ້ານຫັດສະດີ ເມືອງຈັນທະບູລີ ແຂວງນະຄອນຫຼວງວຽງຈັນ, ຖະໜົນລ້ານຊ້າງ	4 ມິຖຸນາ 14	(021) 255355	0	0	0	0
<b>ລວມ</b>				<b>0</b>	<b>2</b>	<b>0</b>	<b>11</b>
<b>ລວມທັງໝົດ</b>				<b>87</b>	<b>393</b>	<b>37</b>	<b>802</b>



ທະນາຄານແຫ່ງ ສປປ ລາວ, ຖະໜົນ ຢອນເນ, ຕູ້ໄປສະນີ 19  
ໂທ: (856-21) 213109-110, ແຟັກ: (856-21) 213108