



ສາທາລະນະລັດ ປະຊາທິປະໄຕ ປະຊາຊົນລາວ
ສັນຕິພາບ ເອກະລາດ ປະຊາທິປະໄຕ ເອກະພາບ ວັດທະນະຖາວອນ

ບົດລາຍງານເສດຖະກິດ
ປະຈຳໄຕມາດ 01/2014

ທະບາຄາບແຫ່ງ ສປປ ລາວ

ສາລະບານ

I.	ການຂະຫຍາຍຕົວຂອງເສດຖະກິດສປປລາວປະຈຳໄຕມາດ 01/2014.....	1
1.1	ສະພາບລວມ.....	1
1.2	ອັດຕາເງິນເຟີ້	1
II.	ຂະແໜງເງິນຕາ.....	2
2.1	ນະໂຍບາຍເງິນຕາ ແລະ ອັດຕາແລກປ່ຽນ	2
1)	ນະໂຍບາຍເງິນຕາ.....	2
2)	ນະໂຍບາຍອັດຕາແລກປ່ຽນ.....	2
2.2	ຖານເງິນຕາ	2
2.3	ປະລິມານເງິນ (M2)	3
2.4	ເງິນຝາກ	3
2.5	ສິນເຊື່ອ.....	4
2.6	ອັດຕາດອກເບ້ຍ.....	4
2.7	ການຄຸ້ມຄອງທະນາຄານທຸລະກິດ	5
2.8	ສະພາບການຊື້-ຂາຍໃນຕະຫຼາດຫຼັກຊັບ.....	6
III.	ພາກຕ່າງປະເທດ	6
3.1	ດຸນການຊຳລະກັບຕ່າງປະເທດ.....	6
1)	ດຸນບັນຊີຊຳລະປົກກະຕິ.....	6
2)	ດຸນບັນຊີທຶນ ແລະ ການເງິນ.....	7

ທະນາຄານແຫ່ງ ສປປ ລາວ

ຮູບທີ 1. ໂຄງປະກອບຂອງເງິນເຟີ້	1
ຮູບທີ 2. ການເໜັງຕີງຂອງອັດຕາແລກປ່ຽນ (ເດືອນທຽບເດືອນ)	2
ຮູບທີ 3. ຖານເງິນຕາ.....	2
ຮູບທີ 4. ປະລິມານເງິນ M2	3
ຮູບທີ 5. ເງິນຝາກທີ່ວລະບົບທະນາຄານທຸລະກິດ.....	3
ຮູບທີ 6. ສິນເຊື້ອຂອງທະນາຄານທຸລະກິດ (ແຍກຕາມຂະແໜງການ).....	4
ຮູບທີ 7. ອັດຕາດອກເບ້ຍເງິນຝາກກຳນົດ 12 ເດືອນ	4
ຮູບທີ 8. ອັດຕາດອກເບ້ຍເງິນກູ້ກຳນົດ 1 ປີ.....	5
ຮູບທີ 9. ຊັບສິນທີ່ວລະບົບທະນາຄານທຸລະກິດ.....	5
ຮູບທີ 10. ດຸນການຊໍາລະກັບຕ່າງປະເທດ	6
ຮູບທີ 11. ດຸນການຄ້າ	7

ທະນາຄານແຫ່ງ ສປປ ລາວ

ຕາຕະລາງທີ 1: ດັດຊະນີລາຄາການຊົມໃຊ້ຂອງຄົວເຮືອນແບ່ງຕາມໝວດສິນຄ້າ.....	8
ຕາຕະລາງທີ 2: ດັດຊະນີລາຄາການຊົມໃຊ້ຂອງຄົວເຮືອນແບ່ງຕາມພາກ	8
ຕາຕະລາງທີ 3: ດັດຊະນີການຊົມໃຊ້ໃນຄົວເຮືອນ	9
ຕາຕະລາງທີ 4: ອັດຕາເງິນເຟີ້	9
ຕາຕະລາງທີ 5: ອັດຕາແລກປ່ຽນສະເລ່ຍນອກລະບົບ ແລະ ອັດຕາແລກປ່ຽນສະເລ່ຍໃນລະບົບ	10
ຕາຕະລາງທີ 6: ຖານະການເງິນຂອງທະນາຄານແຫ່ງສປປລາວ (ຕົ້ນກີບ)	11
ຕາຕະລາງທີ 7: ຖານະການເງິນຂອງທະນາຄານທຸລະກິດ (ຕົ້ນກີບ).....	12
ຕາຕະລາງທີ 8: ຖານະການເງິນຂອງລະບົບທະນາຄານ (ຕົ້ນກີບ).....	13
ຕາຕະລາງທີ 9: ຊັບສິນຂອງທະນາຄານທຸລະກິດ (ຕົ້ນກີບ)	14
ຕາຕະລາງທີ 10: ຍອດເງິນຝາກຂອງທະນາຄານທຸລະກິດ (ຕົ້ນກີບ)	15
ຕາຕະລາງທີ 10.1: ປະເພດເງິນຝາກຂອງທະນາຄານທຸລະກິດ (ຕົ້ນກີບ).....	15
ຕາຕະລາງທີ 10.2: ອັດຕາການຂະຫຍາຍຕົວຂອງເງິນຝາກທະນາຄານທຸລະກິດ (ຕົ້ນກີບ).....	15
ຕາຕະລາງທີ 11: ສິນເຊື້ອຂອງທະນາຄານທຸລະກິດ (ຕົ້ນກີບ).....	18
ຕາຕະລາງທີ 12: ອັດຕາດອກເບ້ຍສະເລ່ຍຂອງທະນາຄານທຸລະກິດ (ເປີເຊັນການປ່ຽນແປງ).....	19
ຕາຕະລາງທີ 13: ດຸນການຊໍາລະກັບຕ່າງປະເທດ (ລ້ານໂດລາສະຫະລັດ).....	20
ຕາຕະລາງທີ 14: ດຸນການຄ້າຕ່າງປະເທດ (ລ້ານໂດລາສະຫະລັດ)	21
ຕາຕະລາງທີ 15: ທີ່ຕັ້ງສໍານັກງານຂອງແຕ່ລະທະນາຄານທຸລະກິດ	22

ທະນາຄານແຫ່ງ ສປປ ລາວ

ບົດນຳ

ໃນບົດລາຍງານສະຖິຕິເງິນຕາປະຈຳໄຕມາດ ແມ່ນການສັງລວມຂໍ້ມູນພື້ນຖານທາງດ້ານສະຖິຕິເງິນຕາຂອງຂະແໜງການທະນາຄານ ຊຶ່ງກົມນະໂຍບາຍເງິນຕາ ທະນາຄານແຫ່ງ ສປປ ລາວ ໄດ້ເກັບກຳສັງລວມ ແລ້ວນຳມາຈັດພິມປຶ້ມສະຖິຕິເງິນຕານີ້ຂຶ້ນ ເພື່ອໃຫ້ສັງຄົມໄດ້ນຳໃຊ້ຕາມຄວາມຈຳເປັນ ແລະ ຕ້ອງການຂອງແຕ່ລະພາກສ່ວນ.

ເຖິງຢ່າງໃດກໍຕາມ, ມີບາງຂໍ້ມູນໃນບົດລາຍງານສະບັບນີ້ ຍັງເປັນຕົວເລກຄາດຄະເນເບື້ອງຕົ້ນ ແລະ ອາດມີຂໍ້ຂາດຕົກບົກພ່ອງ. ສະນັ້ນ, ຂ້າພະເຈົ້າຕາງໜ້າກົມນະໂຍບາຍເງິນຕາທະນາຄານແຫ່ງ ສປປ ລາວ ຈຶ່ງຂໍອະໄພມາຍັງທຸກໆທ່ານໃນທີ່ນີ້ດ້ວຍ. ພ້ອມນີ້, ຂໍຮັບເອົາຄຳຕິຊົມຕ່າງໆຈາກທ່ານຜູ້ຊົມໃຊ້ດ້ວຍຄວາມຈິງໃຈເພື່ອການປັບປຸງບົດລາຍງານສະຖິຕິເງິນຕາສະບັບຕໍ່ໄປໃຫ້ມີຄວາມສົມບູນຍິ່ງຂຶ້ນ.

ຫົວໜ້າກົມນະໂຍບາຍເງິນຕາ



ຄຳພຸດ ສິດທິລາດ

ທະນາຄານແຫ່ງ ສປປ ລາວ

ຄໍາຫຍໍ້:

ທຫລ: ທະນາຄານແຫ່ງສປປລາວ

ທທກ: ທະນາຄານທຸລະກິດ

I. ການຂະຫຍາຍຕົວຂອງເສດຖະກິດ ສປປ ລາວ ປະຈຳໄຕມາດ 01/2014

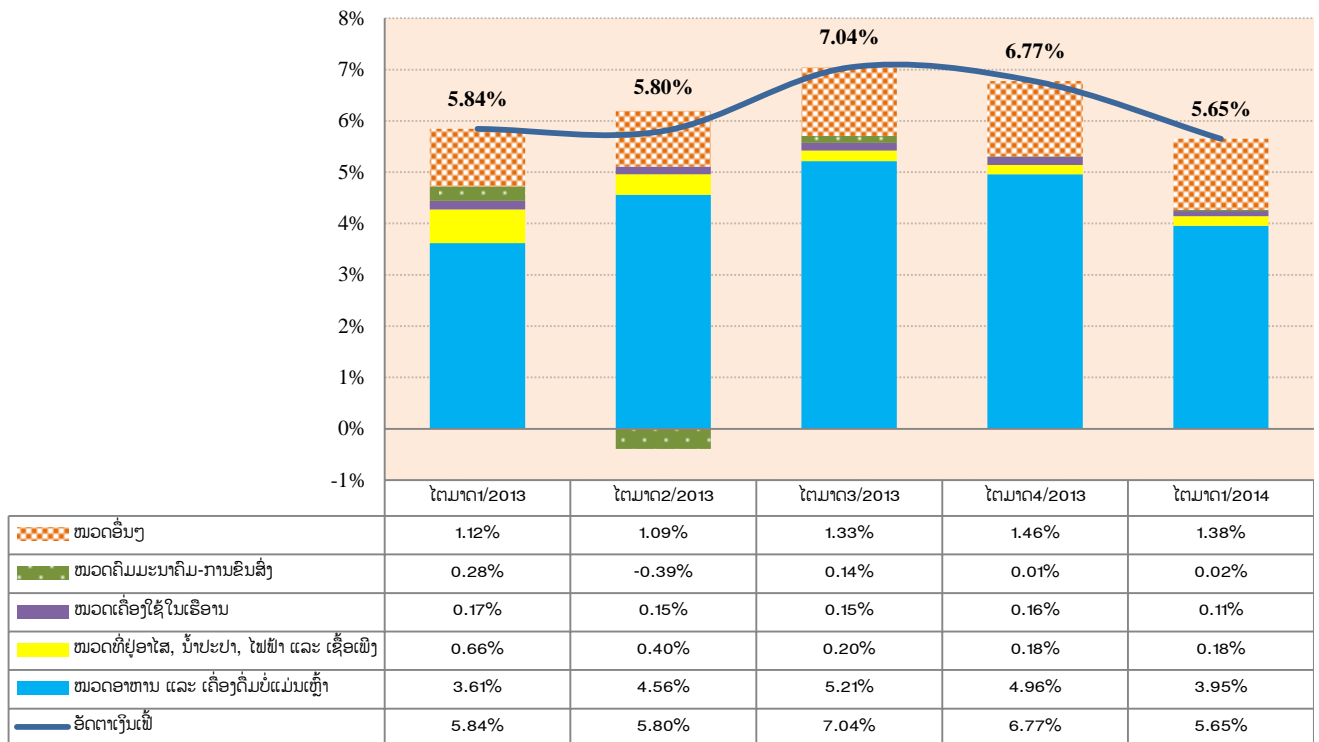
1.1 ສະພາບລວມ

ໃນໄຕມາດ 01/2014, ເສດຖະກິດຂອງ ສປປ ລາວ ຍັງສືບຕໍ່ຂະຫຍາຍຕົວຢ່າງຕໍ່ເນື່ອງ, ສະເຖຍລະພາບເງິນຕາແຫ່ງຊາດມີຄວາມໝັ້ນທ່ຽງ, ອັດຕາເງິນເຟີ້ສືບຕໍ່ຮັກສາໄດ້ຕົວເລກດຽວ ໃນລະດັບ 5,65% ຫຼຸດລົງຈາກ 6,77% ໃນໄຕມາດ 04/2013. ການຂະຫຍາຍຕົວຂອງປະລິມານເງິນໃນໄຕມາດ 01/2014 ຢູ່ໃນລະດັບ 6,78% ເພີ່ມຂຶ້ນທຽບໃສ່ໄຕມາດຜ່ານມາ; ອັດຕາແລກປ່ຽນຍັງສືບຕໍ່ມີຄວາມສະຫງົບ ແລະ ໜັງຕິງໃນຂອບເຂດທີ່ກຳນົດໄວ້ ຊຶ່ງເງິນກີບທຽບເງິນໂດລາສະຫະລັດອ່ອນຄ່າ 0,71% ແລະ ເງິນກີບທຽບເງິນບາດອ່ອນຄ່າ 1,97% ເມື່ອທຽບໃສ່ໄຕມາດຜ່ານມາ; ທົ່ວລະບົບທະນາຄານທຸລະກິດມີຍອດຊັບສິນເພີ່ມຂຶ້ນ 7,75%, ຍອດເງິນຝາກ ເພີ່ມຂຶ້ນ 8,07% ແລະ ຍອດສິນເຊື້ອຂອງທະນາຄານທຸລະກິດ ເພີ່ມຂຶ້ນ 3,02% ທຽບໃສ່ໄຕມາດ 04/2013. ລະບົບທະນາຄານມີການພັດທະນາສູ່ຄວາມເຕີບໃຫຍ່ເຂັ້ມແຂງ, ປອດໄພ ແລະ ຍືນຍົງ. ມາຮອດໄຕມາດ 01/2014 ທະນາຄານທຸລະກິດທັງໝົດມີຈຳນວນ 33 ແຫ່ງ, ສະຖາບັນການເງິນ 110 ແຫ່ງ, ຮ້ານແລກປ່ຽນເງິນຕາຈຳນວນ 135 ແຫ່ງ ແລະ 18 ສາຂາໃນຂອບເຂດທົ່ວປະເທດ.

1.2 ອັດຕາເງິນເຟີ້

ອັດຕາເງິນເຟີ້ຢູ່ໃນລະດັບ 5,65% ຫຼຸດລົງຈາກ 6,77% ໃນໄຕມາດຜ່ານມາ (ຕາຕະລາງ 1) ຊຶ່ງໝວດທີ່ເຮັດໃຫ້ເງິນເຟີ້ຫຼຸດລົງ ແມ່ນໝວດອາຫານ ແລະ ເຄື່ອງດື່ມບໍ່ແມ່ນເຫຼົ້າ ຫຼຸດລົງຈາກ 13,58% ມາເປັນ 10,83% ແລະ ໝວດເຄື່ອງໃຊ້ໃນຄົວເຮືອນ ຫຼຸດລົງຈາກ 2,80% ມາເປັນ 1,88% ທຽບໃສ່ໄຕມາດຜ່ານມາ. ສາເຫດສຳຄັນມາຈາກການຫຼຸດລົງຂອງລາຄາຊີ້ນໝູ, ຜັກ ແລະ ໝາກໄມ້ ເນື່ອງຈາກເປັນລະດູການເກັບກ່ຽວຜົນລະຜິດອອກສູ່ຕະຫຼາດຫຼາຍຂຶ້ນ.

ຮູບທີ 1. ໂຄງປະກອບຂອງເງິນເຟີ້



II. ຂະແໜງເງິນຕາ

2.1 ນະໂຍບາຍເງິນຕາ ແລະ ອັດຕາແລກປ່ຽນ

1) ນະໂຍບາຍເງິນຕາ

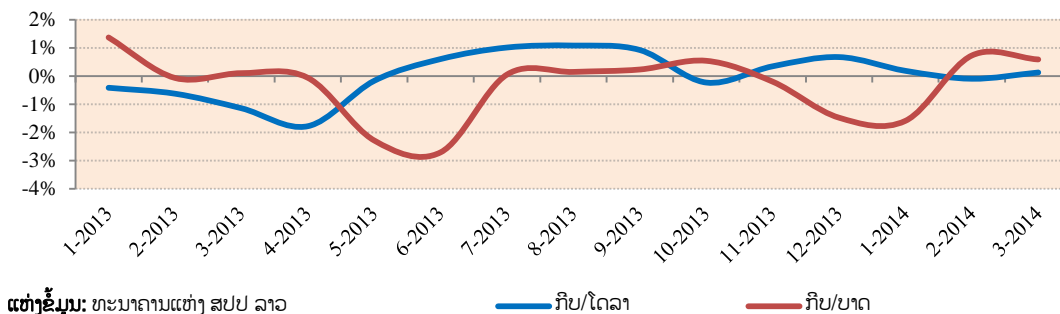
ທຫລ ສືບຕໍ່ນຳໃຊ້ເຄື່ອງມືນະໂຍບາຍເງິນຕາທາງອ້ອມເປັນຕົ້ນ ແມ່ນການກຳນົດອັດຕາດອກເບ້ຍພື້ນຖານຢູ່ໃນລະດັບ 5%, ຮັກສາອັດຕາເງິນແຮ່ຝາກບັງຄັບໄວ້ໃນລະດັບເກົ່າ, ຊຸກຍູ້ການເຄື່ອນໄຫວໃນຕະຫຼາດເປີດຢ່າງເປັນປົກກະຕິ.

2) ນະໂຍບາຍອັດຕາແລກປ່ຽນ

ທຫລ ໄດ້ສືບຕໍ່ປະຕິບັດນະໂຍບາຍອັດຕາແລກປ່ຽນຕາມກົນໄກຕະຫຼາດທີ່ມີການຄຸ້ມຄອງຂອງລັດ ດ້ວຍການກຳນົດອັດຕາແລກປ່ຽນອ້າງອີງກີບທຽບໂດລາ ໃຫ້ແກ່ທະນາຄານທຸລະກິດ ແລະ ຮ້ານແລກປ່ຽນ ເພື່ອເປັນບ່ອນອີງໃນການຈັດຕັ້ງປະຕິບັດ ແລະ ດຳເນີນການດັດສິມຕະຫຼາດເງິນຕາຕ່າງປະເທດ ເມື່ອເຫັນວ່າມີຄວາມຈຳເປັນ.

ຜ່ານການຈັດຕັ້ງປະຕິບັດນະໂຍບາຍ ແລະ ມາດຕະການຄືດັ່ງກ່າວເຫັນວ່າ: ໃນໄຕມາດ 01/2014, ອັດຕາແລກປ່ຽນສະເລ່ຍທົ່ວລະບົບມີຄວາມສະຫງົບ ແລະ ໜັງຕິງໃນກອບທີ່ກຳນົດໄວ້ຄື: ເງິນກີບທຽບເງິນໂດລາສະຫະລັດອ່ອນຄ່າສະເລ່ຍ 0,72% ແຕ່ເງິນກີບທຽບເງິນບາດແຊງຄ່າ 2% ເມື່ອທຽບໃສ່ໄຕມາດຜ່ານມາ.

ຮູບທີ 2. ການໜັງຕິງຂອງອັດຕາແລກປ່ຽນ (ເດືອນທຽບເດືອນ)

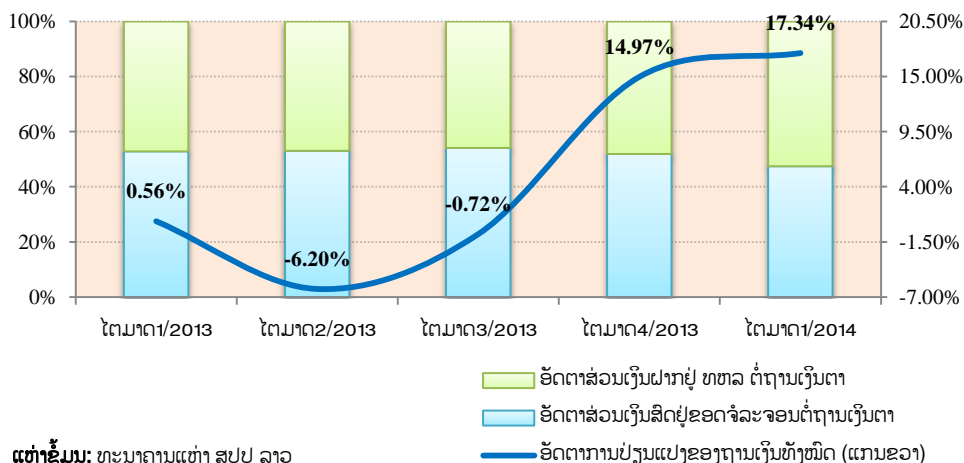


ແຫຼ່ງຂໍ້ມູນ: ທະນາຄານແຫ່ງ ສປປ ລາວ

2.2 ຖານເງິນຕາ

ຖານເງິນຕາເພີ່ມຂຶ້ນຢູ່ໃນລະດັບ 17,34% ໃນນັ້ນ, ມີເງິນສົດຢູ່ໃນຂອດຈໍລະຈອນເພີ່ມຂຶ້ນ 7,28% ແລະ ເງິນຝາກເພີ່ມຂຶ້ນ 28,21% (ຮູບທີ 3).

ຮູບທີ 3. ຖານເງິນຕາ



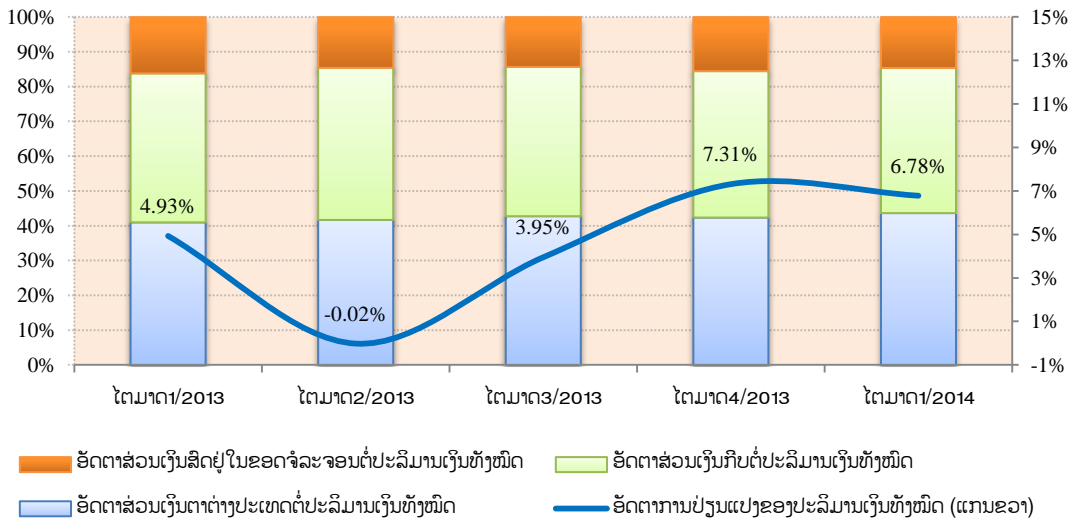
ແຫຼ່ງຂໍ້ມູນ: ທະນາຄານແຫ່ງ ສປປ ລາວ

2.3 ປະລິມານເງິນ (M2)

ປະລິມານເງິນ (M2) ເພີ່ມຂຶ້ນຢູ່ໃນລະດັບ 6,78% ທຽບໃສ່ໄຕມາດຜ່ານມາ ຍ້ອນກະແສເງິນລົງທຶນໂດຍກົງຈາກຕ່າງປະເທດຍັງສືບຕໍ່ໄຫຼເຂົ້າເພີ່ມຂຶ້ນຢ່າງຕໍ່ເນື່ອງ.

ອົງປະກອບຕົ້ນຕໍທີ່ເຮັດໃຫ້ປະລິມານເງິນ M2 ເພີ່ມຂຶ້ນ ປະກອບມີ: ເງິນສົດຢູ່ໃນຂອດຈໍລະຈອນ 14,60%, ເງິນຝາກເປັນສະກຸນເງິນກີບ 41,72% ແລະ ເງິນຝາກເປັນສະກຸນເງິນຕາຕ່າງປະເທດ 43,68% (ຮູບທີ 4).

ຮູບທີ 4. ປະລິມານເງິນ M2

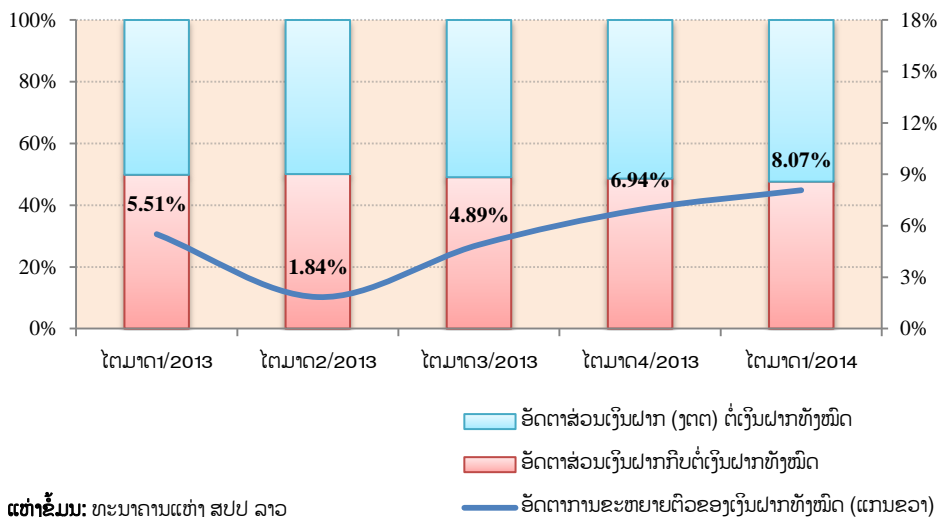


ແຫຼ່ງຂໍ້ມູນ: ທະນາຄານແຫ່ງ ສປປ ລາວ

2.4 ເງິນຝາກ

ຍອດເງິນຝາກຂອງທະນາຄານທຸລະກິດ ເພີ່ມຂຶ້ນ 8,07%. ໃນນັ້ນ, ຍອດເງິນຝາກສະກຸນເງິນກີບ ເພີ່ມຂຶ້ນ 5,85% ແລະ ສະກຸນເງິນຕາຕ່າງປະເທດ ເພີ່ມຂຶ້ນ 10,17% ທຽບໃສ່ໄຕມາດຜ່ານມາ ສາເຫດຍ້ອນອັດຕາດອກເບ້ຍເງິນຝາກທີ່ເປັນເງິນຕາຕ່າງປະເທດເພີ່ມສູງຂຶ້ນ (ຮູບທີ5).

ຮູບທີ 5. ເງິນຝາກທົ່ວລະບົບທະນາຄານທຸລະກິດ

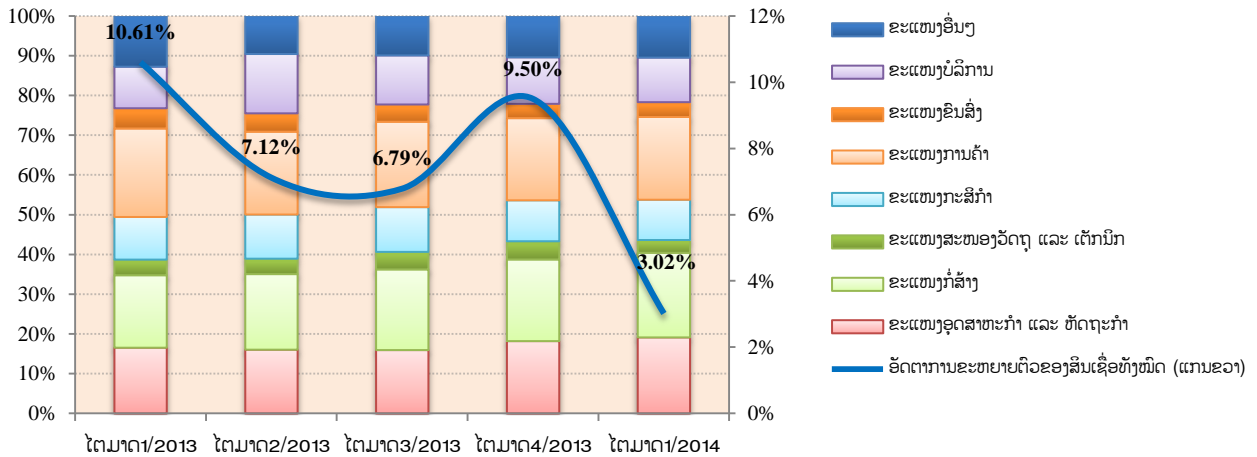


ແຫຼ່ງຂໍ້ມູນ: ທະນາຄານແຫ່ງ ສປປ ລາວ

2.5 ສິນເຊື້ອ

ຍອດສິນເຊື້ອຂອງທະນາຄານທຸລະກິດ ເພີ່ມຂຶ້ນໃນອັດຕາທີ່ຫຼຸດລົງ 3,02% ທຽບກັບໄຕມາດຜ່ານມາ. ສິນເຊື້ອທີ່ຂະຫຍາຍຕົວຫຼາຍກ່ວາໜູ່¹ ແມ່ນຂະແໜງການອຸດສາຫະກຳ ແລະ ຫັດຖະກຳ ຊຶ່ງມີອັດຕາການຂະຫຍາຍຕົວ 1,51%, ຮອງລົງມາ ແມ່ນຂະແໜງການກໍ່ສ້າງ 1,45%, ຂະແໜງການຄ້າ 0,78%, ຂະແໜງຂົນສົ່ງ-ໄປສະນີ 0,23%, ຂະແໜງການກະສິກຳ-ປ່າໄມ້ 0,15% ແລະ ຂະແໜງການອື່ນໆ 0,38%.

ຮູບທີ 6. ສິນເຊື້ອຂອງທະນາຄານທຸລະກິດ (ແຍກຕາມຂະແໜງການ)



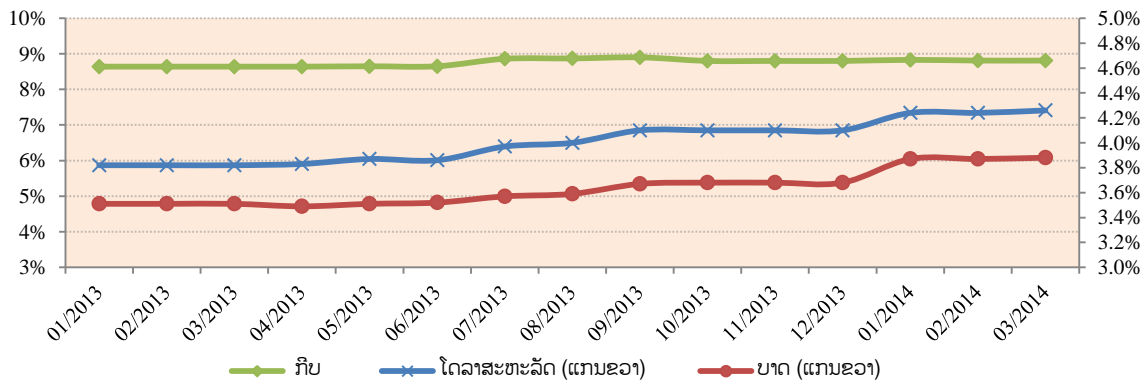
ແຫຼ່ງຂໍ້ມູນ: ທະນາຄານແຫ່ງ ສປປ ລາວ

2.6 ອັດຕາດອກເບ້ຍ

ໃນໄຕມາດນີ້ ບັນດາທະນາຄານທຸລະກິດໄດ້ມີການປັບຂຶ້ນອັດຕາດອກເບ້ຍທຸກສະກຸນເງິນ ລວມທັງເງິນຝາກ ແລະ ເງິນກູ້ຊຶ່ງເຮັດໃຫ້ມີການປ່ຽນແປງດັ່ງນີ້:

ອັດຕາດອກເບ້ຍເງິນຝາກມີກຳນົດ 1 ປີ ສະເລ່ຍທົ່ວລະບົບທະນາຄານສະກຸນເງິນກີບ ຫຼຸດລົງຈາກ 8,80% ມາເປັນ 8,82%, ສະກຸນເງິນບາດ ເພີ່ມຂຶ້ນຈາກ 3,68% ມາເປັນ 3,87% ແລະ ສະກຸນເງິນໂດລາ ເພີ່ມຂຶ້ນຈາກ 4,10% ມາເປັນ 4,25%.

ຮູບທີ 7. ອັດຕາດອກເບ້ຍເງິນຝາກກຳນົດ 12 ເດືອນ



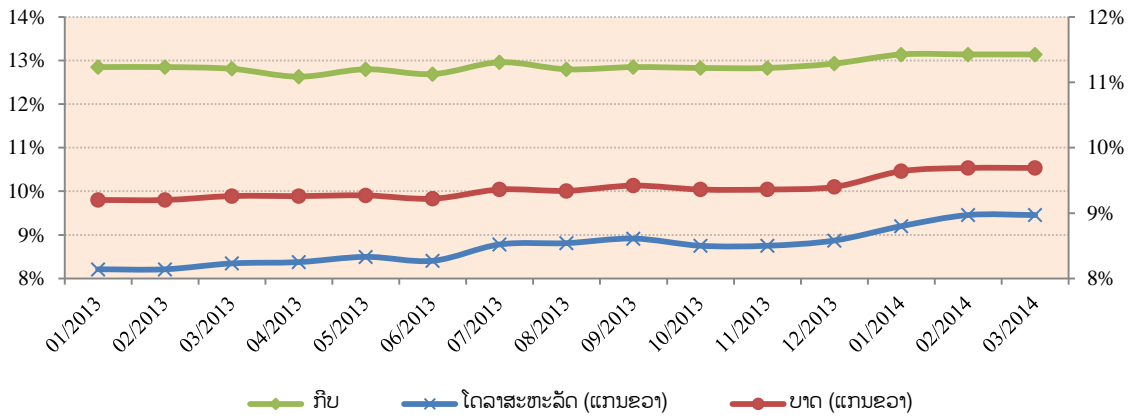
ແຫຼ່ງຂໍ້ມູນ: ທະນາຄານແຫ່ງ ສປປ ລາວ

¹ວິທີຄິດໄລ່ການຂະຫຍາຍຕົວຂອງສິນເຊື້ອແຍກຂະແໜງການ (ແບບຖ່ວງນ້ຳໜັກ) = ອັດຕາສ່ວນເຊື້ອຂອງແຕ່ລະຂະແໜງການໃນໄຕມາດຜ່ານມາ x ອັດຕາສ່ວນການຂະຫຍາຍຕົວຂອງສິນເຊື້ອແຕ່ລະຂະແໜງການໃນໄຕມາດປະຈຸບັນ.

ທະນາຄານແຫ່ງ ສປປ ລາວ

ອັດຕາດອກເບ້ຍເງິນກູ້ກຳນົດ 1 ປີ ສະເລ່ຍທົ່ວລະບົບທະນາຄານ ສະກຸນເງິນກີບຈາກ 12,86% ມາເປັນ 13,14%, ສະກຸນເງິນບາດຈາກ 9,37% ມາເປັນ 9,68% ແລະ ສະກຸນເງິນໂດລາຈາກ 8,53% ມາເປັນ 8,91%.

ຮູບທີ 8. ອັດຕາດອກເບ້ຍເງິນກູ້ກຳນົດ 1 ປີ



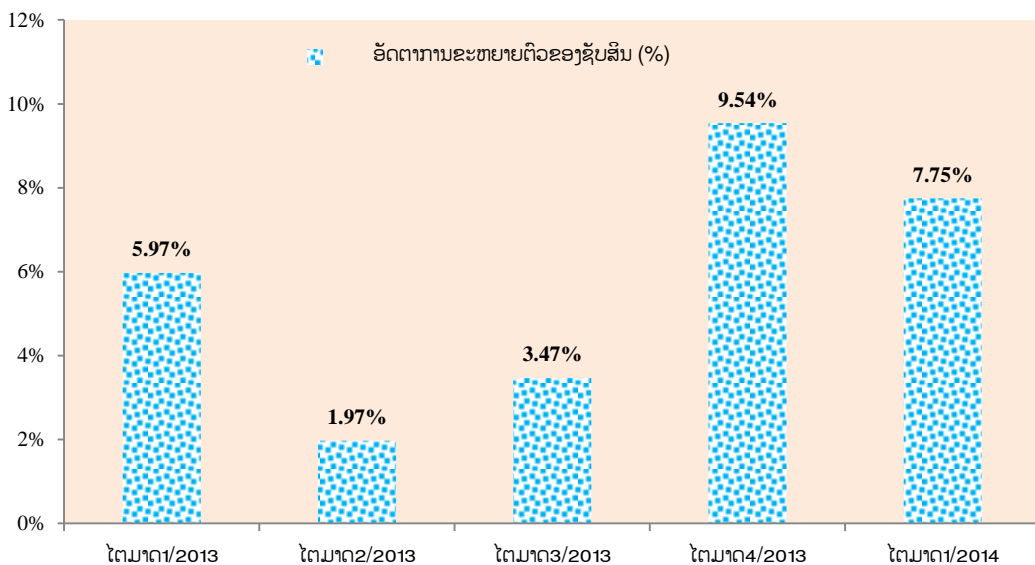
ແຫຼ່ງຂໍ້ມູນ: ທະນາຄານແຫ່ງ ສປປ ລາວ

2.7 ການຄຸ້ມຄອງທະນາຄານທຸລະກິດ

ເພື່ອຮັບປະກັນໃຫ້ລະບົບທະນາຄານມີການພັດທະນາສູ່ຄວາມເຕີບໃຫຍ່ເຂັ້ມແຂງ, ປອດໄພ ແລະ ຍືນຍົງ, ທຫລ ໄດ້ສືບຕໍ່ເອົາໃຈໃສ່ວຽກງານການຄຸ້ມຄອງ ແລະ ກວດກາການເຄື່ອນໄຫວທຸລະກິດ ຂອງບັນດາທະນາຄານທຸລະກິດພາຍໃນປະເທດ ໂດຍນຳໃຊ້ຫຼັກການ CAMELs ແລະ Basel 1.

ໃນໄຕມາດ 01/2014, ໄດ້ມີທະນາຄານເອກະຊົນເປີດໃໝ່ 1 ແຫ່ງຄື: ທະນາຄານ ລາວຈີນ ເຮັດໃຫ້ມີທະນາຄານທຸລະກິດທັງໝົດ ເພີ່ມຂຶ້ນເປັນ 33 ແຫ່ງ, 86 ສາຂາ, 393 ໜ່ວຍບໍລິການ, 37 ໜ່ວຍແລກປ່ຽນ, ແລະ ຕູ້ ATM 782 ໜ່ວຍ. ສ່ວນສະຖາບັນການເງິນມີຈຳນວນທັງໝົດ 110 ແຫ່ງ. ໃນນັ້ນ, ສະຖາບັນການເງິນຮູບແບບການເງິນຈຸລະພາກ 60 ແຫ່ງ ແລະ ສະຖາບັນການເງິນທີ່ບໍ່ແມ່ນຮູບແບບການເງິນຈຸລະພາກ 50 ແຫ່ງ.

ຮູບທີ 9. ຊັບສິນທົ່ວລະບົບທະນາຄານທຸລະກິດ



ແຫຼ່ງຂໍ້ມູນ: ທະນາຄານແຫ່ງ ສປປ ລາວ

2.8 ສະພາບການຊື້-ຂາຍໃນຕະຫຼາດຫຼັກຊັບ

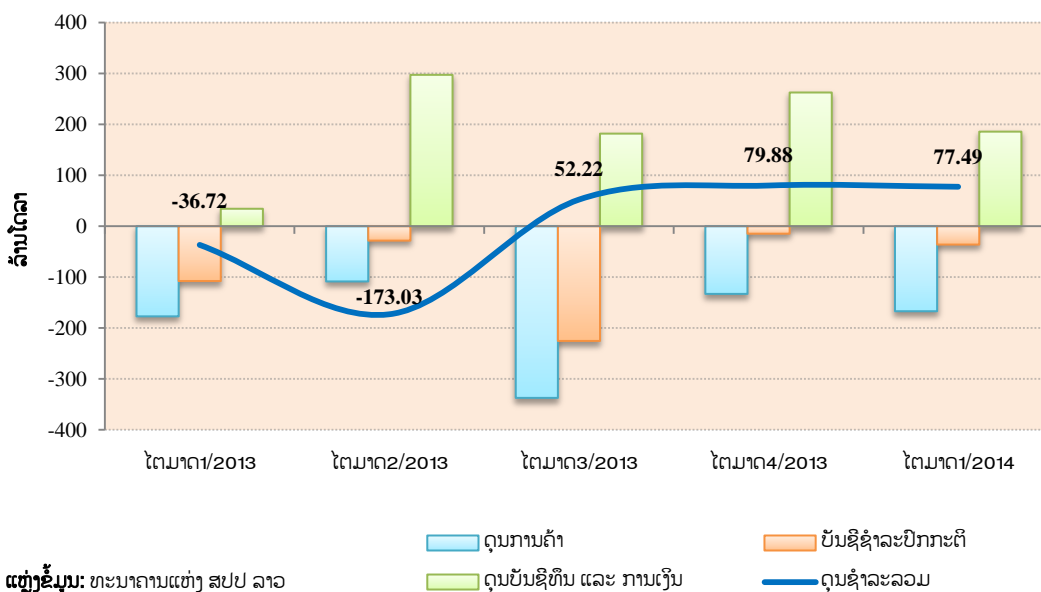
ດັດຊະນີຕະຫຼາດຫຼັກຊັບລາວໃນໄຕມາດ 01/2014 ປິດທີ່ 1.325,63 ຈຸດ ເພີ່ມຂຶ້ນ 5,77% ທຽບໃສ່ໄຕມາດ ຜ່ານມາ ແຕ່ຫຼຸດລົງ 5,85% ເມື່ອທຽບໄລຍະດຽວກັນຂອງປີຜ່ານມາ, ມູນຄ່າການຊື້-ຂາຍທັງໝົດ 26,43 ຕື້ກີບ ຫຼຸດ ລົງ 25,25% ທຽບໃສ່ໄຕມາດຜ່ານມາ ໂດຍມີມູນຄ່າການຊື້-ຂາຍຂອງຜູ້ລົງທຶນຕ່າງປະເທດສະເລ່ຍກວມເອົາ 53,15% ຂອງມູນຄ່າການຊື້-ຂາຍຮຸ້ນທັງໝົດ.

III. ພາກຕ່າງປະເທດ

3.1 ດຸນການຊໍາລະກັບຕ່າງປະເທດ

ໃນໄຕມາດ 01/2014, ດຸນການຊໍາລະປົກກະຕິ ຂາດດຸນ 36,06 ລ້ານໂດລາສະຫະລັດ ໃນຂະນະທີ່, ດຸນບັນຊີ ທຶນ ແລະ ການເງິນ ເກີນດຸນ 185,79 ລ້ານໂດລາສະຫະລັດ ເຮັດໃຫ້ດຸນການຊໍາລະກັບຕ່າງປະເທດ² ຂອງ ສປປ ລາວ ເກີນດຸນ 77,49 ລ້ານໂດລາສະຫະລັດ (ຮູບທີ9). ຄັງສໍາຮອງເງິນຕາຕ່າງປະເທດ ມາຮອດເດືອນມີນາ 2014 ຢູ່ ໃນລະດັບ 739,53 ລ້ານໂດລາສະຫະລັດ, ສາມາດກຸ້ມການນໍາເຂົ້າສິນຄ້າໄດ້ 4,6 ເດືອນ³.

ຮູບທີ 10. ດຸນການຊໍາລະກັບຕ່າງປະເທດ



1) ດຸນບັນຊີຊໍາລະປົກກະຕິ

ດຸນການຊໍາລະປົກກະຕິສືບຕໍ່ ຂາດດຸນ 36,06 ລ້ານໂດລາສະຫະລັດ ເນື່ອງຈາກດຸນການຄ້າ ຂາດດຸນ 167,03 ລ້ານໂດລາສະຫະລັດ ແລະ ດຸນລາຍຮັບ ຂາດດຸນ 37,11 ລ້ານໂດລາສະຫະລັດ. ໃນຂະນະທີ່, ດຸນບໍລິການ ເກີນດຸນ 89,43 ລ້ານໂດລາສະຫະລັດ ແລະ ເງິນໂອນ ເກີນດຸນ 78,64 ລ້ານໂດລາສະຫະລັດ ຊຶ່ງມີລາຍລະອຽດດັ່ງລຸ່ມນີ້:

- ດຸນການຄ້າ ຂາດດຸນ 167,03 ລ້ານໂດລາສະຫະລັດ, ເພີ່ມຂຶ້ນ 25,63% ທຽບໃສ່ໄຕມາດຜ່ານມາ ແຕ່ຫຼຸດລົງ 5,68% ເມື່ອທຽບໄລຍະດຽວກັນຂອງປີຜ່ານມາ. ການສົ່ງອອກມີມູນຄ່າທັງໝົດ 707,06 ລ້ານໂດລາສະຫະລັດ

²ສິມມຸດຖານການເກັບກຳຂໍ້ມູນດຸນການຊໍາລະກັບຕ່າງປະເທດສາມາດເກັບກຳໄດ້ທຸກທຸລະກຳດຸນການຊໍາລະກັບຕ່າງປະເທດຈະເກີນດຸນ 149,73 ແຕ່ມີບາງທຸລະກຳບໍ່ສາມາດເກັບກຳໄດ້ຊຶ່ງໄດ້ສະທ້ອນໃຫ້ເຫັນໃນຕົວເລກຄາດເຄື່ອນ (Error and omission) ທີ່ມີມູນຄ່າ 72,24 ລ້ານໂດລາສະຫະລັດ.

³ມູນຄ່າສິນຄ້ານຳເຂົ້າສະເລ່ຍຕໍ່ເດືອນໃນໄຕມາດ 1 ປີ 2014 ມີຈຳນວນ 159,23 ລ້ານໂດລາສະຫະລັດ (ບໍ່ລວມສິນຄ້າທີ່ມີທຶນຮອງຮັບໃນນັ້ນ, ການນຳເຂົ້າຂອງນັກລົງທຶນຕ່າງປະເທດ, ໂຄງການຊ່ວຍເຫຼືອ ແລະ ການນຳເຂົ້າກູ້ຢືມພາກລັດ ແລະ ການນຳເຂົ້າຂອງອົງການຈັດຕັ້ງສາກົນ ແລະ ສະຖານທຸດ).

ທະນາຄານແຫ່ງ ສປປ ລາວ

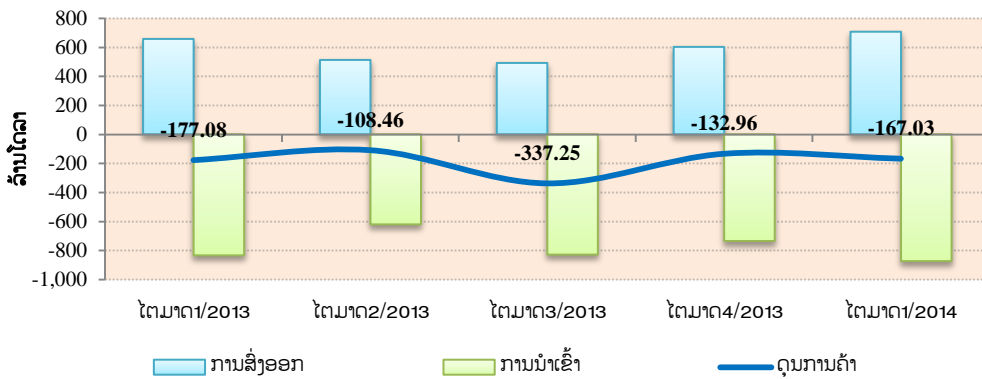
ເພີ່ມຂຶ້ນ 17,38% ແລະ ເພີ່ມຂຶ້ນ 7,57% ທຽບໄລຍະດຽວກັນຂອງປີຜ່ານມາ. ໃນນັ້ນ, ສິນຄ້າສິ່ງອອກຕົ້ນຕໍ ແມ່ນ ຜະລິດຕະພັນຈາກອຸດສະຫະກຳບໍ່ແຮ່ ກວມເອົາ 48,91% ຂອງການສິ່ງອອກທັງໝົດ ແລະ ເພີ່ມຂຶ້ນ 109,80% ທຽບກັບໄຕມາດທີ່ຜ່ານມາ. ໃນຂະນະດຽວກັນມູນຄ່າການນຳເຂົ້າສິນຄ້າທັງໝົດ 874,09 ລ້ານໂດລາສະຫະລັດ, ທຽບໃສ່ໄຕມາດ 04/2013 ເພີ່ມຂຶ້ນ 18,87% ແລະ ທຽບໃສ່ໄລຍະດຽວກັນຂອງປີຜ່ານມາ ເພີ່ມຂຶ້ນ 4,76%. ສິນຄ້າທີ່ນຳເຂົ້າຫຼາຍກວ່າໝູ່ ແມ່ນສິນຄ້າຂັ້ນກາງ ແລະ ວັດຖຸດິບລວມ ກວມເອົາ 46,86% ຂອງການນຳເຂົ້າທັງໝົດ ແລະ ເພີ່ມຂຶ້ນ 37,87%. ນອກນັ້ນ, ການນຳເຂົ້າໄຟຟ້າກໍ່ເພີ່ມຂຶ້ນ 73,73% ທຽບໃສ່ໄຕມາດຜ່ານມາ ສາເຫດຍ້ອນ ການສະໜອງບໍ່ພຽງພໍກັບຄວາມຕ້ອງການຊົມໃຊ້ພາຍໃນທີ່ເພີ່ມຂຶ້ນ.

- ດຸນບໍລິການສຸດທິສິບຕໍ່ ເກີນດຸນ 89,43 ລ້ານໂດລາສະຫະລັດ, ເພີ່ມຂຶ້ນ 20,43% ເນື່ອງຈາກລາຍຮັບ ຈາກການບໍລິການທ່ອງທ່ຽວ ເພີ່ມຂຶ້ນ 71,96 ລ້ານໂດລາສະຫະລັດ ທຽບໃສ່ໄຕມາດຜ່ານມາ ຍ້ອນໃນໄຕມາດນີ້ຍັງ ແມ່ນໄລຍະຂອງການທ່ອງທ່ຽວເຮັດໃຫ້ນັກທ່ອງທ່ຽວເຂົ້າມາ ສປປ ລາວ ເພີ່ມຂຶ້ນ.

- ດຸນລາຍຮັບສຸດທິສິບຕໍ່ ຂາດດຸນ 37,11 ລ້ານໂດລາສະຫະລັດ, ເພີ່ມຂຶ້ນ 73,57% ທຽບໃສ່ໄຕມາດຜ່ານ ມາ. ໃນນັ້ນ, ຍ້ອນລັດຖະບານມີການຊຳລະດອກເບ້ຍເງິນກູ້ຕ່າງປະເທດ 27,61 ລ້ານໂດລາສະຫະລັດ.

- ດຸນເງິນໂອນສຸດທິ ເກີນດຸນ 78,64 ລ້ານໂດລາສະຫະລັດ, ເພີ່ມຂຶ້ນ 20,34% ຍ້ອນລັດຖະບານໄດ້ຮັບເງິນ ໂອນຊ່ວຍເຫຼືອລ້າຈາກພາກສ່ວນຕ່າງໆເພີ່ມຂຶ້ນ.

ຮູບທີ 11. ດຸນການຄ້າ



ແຫຼ່ງຂໍ້ມູນ: ທະນາຄານແຫ່ງ ສປປ ລາວ

2) ດຸນບັນຊີທຶນ ແລະ ການເງິນ

ດຸນບັນຊີທຶນ ແລະ ການເງິນສິບຕໍ່ເກີນດຸນ 185,79 ລ້ານໂດລາສະຫະລັດ, ການເກີນດຸນດັ່ງກ່າວຢູ່ໃນຈັງຫວະ ທີ່ຫຼຸດລົງ 29,27% ແຕ່ເພີ່ມຂຶ້ນ 442,14% ທຽບໃສ່ໄລຍະດຽວກັນຂອງປີຜ່ານມາ. ເນື່ອງຈາກກະແສເງິນລົງທຶນ ໂດຍກົງຈາກຕ່າງປະເທດຍັງສືບຕໍ່ໄຫຼເຂົ້າຢ່າງຕໍ່ເນື່ອງ.

ສຳລັບການລົງທຶນໂດຍກົງຈາກຕ່າງປະເທດໃນໄຕມາດນີ້ເຫັນວ່າ ການລົງທຶນສ່ວນໃຫ່ຍແມ່ນມາຈາກຂະແໜງ ໄຟຟ້າ ແລະ ຂະແໜງບໍ່ແຮ່. ສຳລັບປະເທດທີ່ເຂົ້າມາລົງທຶນຫຼາຍກ່ວາໝູ່ອັນດັບໜຶ່ງແມ່ນ ສປ ຈີນ ກວມເອົາ 60,42% ຂອງມູນຄ່າການລົງທຶນທັງໝົດ, ຮອງລົງມາ ແມ່ນປະເທດອິດສະຕາລີກວມເອົາ 17,32% ແລະ ປະເທດ ໄທກວມເອົາ 10,37%.

ທະບາດາບແຫ່ງ ສປປ ລາວ

ຕາຕະລາງທີ 1: ດັດຊະນີລາຄາການຊົມໃຊ້ຂອງຄົວເຮືອນແບ່ງຕາມໝວດສິນຄ້າ

ລຳດັບ	ລາຍການ	ໄຕມາດ 1/2013	ໄຕມາດ 2/2013	ໄຕມາດ 3/2013	ໄຕມາດ 4/2013	ໄຕມາດ 1/2014
	ດັດຊະນີລາຄາການຊົມໃຊ້ຂອງຄົວເຮືອນ	114,33	116,83	119,00	119,90	120,79
1	ໝວດອາຫານ ແລະ ເຄື່ອງດື່ມບໍ່ແມ່ນເຫຼົ້າ	121,68	129,12	133,08	133,61	134,85
2	ໝວດເຫຼົ້າ ແລະ ຢາສູບ	107,09	108,33	110,51	113,09	113,64
3	ໝວດເຄື່ອງນຸ່ງຫົ່ມ ແລະ ເກີບ	107,74	109,23	111,21	113,29	114,48
4	ໝວດທີ່ຢູ່ອາໄສ, ນ້ຳປະປາ, ໄຟຟ້າ ແລະ ເຊື້ອເພີງ	120,84	121,26	122,77	123,84	125,01
5	ໝວດເຄື່ອງໃຊ້ໃນເຮືອນ	106,28	106,58	107,27	108,23	108,28
6	ໝວດການຮັກສາສຸຂະພາບ	102,49	102,79	103,22	104,02	104,07
7	ໝວດຄົມມະນາຄົມ-ການຂົນສົ່ງ	111,58	109,38	110,38	110,87	111,68
8	ໝວດໄປສະນີ ແລະ ການພັກຜ່ອນ	106,76	106,75	107,08	107,44	107,46
9	ໝວດການບັນເທີງ ແລະ ການພັກຜ່ອນ	103,44	103,85	105,24	105,68	106,11
10	ໝວດການສຶກສາ	101,72	101,50	101,77	102,92	102,92
11	ໝວດຮ້ານອາຫານ ແລະ ໂຮງແຮມ	118,85	122,18	124,41	128,14	130,13
12	ໝວດການສິນຄ້າ ແລະ ການບໍລິການອື່ນໆ	106,87	106,78	107,25	108,14	108,26
	ເປີເຊັນການປ່ຽນແປງທຽບໃສ່ໄຕມາດດ່ານມາ*					
	ດັດຊະນີລາຄາການຊົມໃຊ້ຂອງຄົວເຮືອນ	0,67	0,70	0,60	0,18	0,25
1	ໝວດອາຫານ ແລະ ເຄື່ອງດື່ມບໍ່ແມ່ນເຫຼົ້າ	1,15	2,04	0,76	-0,02	0,44
2	ໝວດເຫຼົ້າ ແລະ ຢາສູບ	0,26	0,43	0,95	0,49	0,07
3	ໝວດເຄື່ອງນຸ່ງຫົ່ມ ແລະ ເກີບ	0,65	0,40	0,64	0,52	0,29
4	ໝວດທີ່ຢູ່ອາໄສ, ນ້ຳປະປາ, ໄຟຟ້າ ແລະ ເຊື້ອເພີງ	0,34	0,06	0,62	0,13	0,29
5	ໝວດເຄື່ອງໃຊ້ໃນເຮືອນ	0,26	0,02	0,32	0,24	-0,01
6	ໝວດການຮັກສາສຸຂະພາບ	0,09	0,16	0,07	0,27	0,00
7	ໝວດຄົມມະນາຄົມ-ການຂົນສົ່ງ	0,44	-0,79	0,53	0,25	0,10
8	ໝວດໄປສະນີ ແລະ ການພັກຜ່ອນ	0,26	0,03	0,19	0,01	0,00
9	ໝວດການບັນເທີງ ແລະ ການພັກຜ່ອນ	0,17	0,13	0,54	0,03	0,14
10	ໝວດການສຶກສາ	0,11	-0,09	0,33	0,13	0,00
11	ໝວດຮ້ານອາຫານ ແລະ ໂຮງແຮມ	0,61	0,85	0,63	1,06	0,33
12	ໝວດການສິນຄ້າ ແລະ ການບໍລິການອື່ນໆ	0,18	0,01	0,10	0,22	0,04
	ເປີເຊັນການປ່ຽນແປງທຽບໃສ່ໄຕມາດດຽວກັນຂອງປີດ່ານມາ*					
	ດັດຊະນີລາຄາການຊົມໃຊ້ຂອງຄົວເຮືອນ	5,84	5,80	7,04	6,77	5,65
1	ໝວດອາຫານ ແລະ ເຄື່ອງດື່ມບໍ່ແມ່ນເຫຼົ້າ	9,90	12,48	14,29	13,58	10,83
2	ໝວດເຫຼົ້າ ແລະ ຢາສູບ	3,20	2,73	4,63	6,36	6,11
3	ໝວດເຄື່ອງນຸ່ງຫົ່ມ ແລະ ເກີບ	4,03	5,09	6,84	6,97	6,26
4	ໝວດທີ່ຢູ່ອາໄສ, ນ້ຳປະປາ, ໄຟຟ້າ ແລະ ເຊື້ອເພີງ	12,33	7,53	3,80	3,45	3,46
5	ໝວດເຄື່ອງໃຊ້ໃນເຮືອນ	2,99	2,69	2,73	2,80	1,88
6	ໝວດການຮັກສາສຸຂະພາບ	1,35	1,38	1,43	1,77	1,54
7	ໝວດຄົມມະນາຄົມ-ການຂົນສົ່ງ	1,16	-1,62	0,57	0,04	0,10
8	ໝວດໄປສະນີ ແລະ ການພັກຜ່ອນ	2,11	1,72	1,85	1,64	0,65
9	ໝວດການບັນເທີງ ແລະ ການພັກຜ່ອນ	1,77	1,64	2,89	2,89	2,58
10	ໝວດການສຶກສາ	2,54	2,25	1,93	1,62	1,18
11	ໝວດຮ້ານອາຫານ ແລະ ໂຮງແຮມ	9,93	7,95	7,89	9,13	9,49
12	ໝວດການສິນຄ້າ ແລະ ການບໍລິການອື່ນໆ	1,80	1,08	1,52	1,80	1,30

ຕາຕະລາງທີ 2: ດັດຊະນີລາຄາການຊົມໃຊ້ຂອງຄົວເຮືອນແບ່ງຕາມພາກ

ລຳດັບ	ລາຍການ	ໄຕມາດ1/2013	ໄຕມາດ2/2013	ໄຕມາດ3/2013	ໄຕມາດ4/2013	ໄຕມາດ1/2014
1	ທົ່ວປະເທດ	114,33	116,83	119,00	119,90	120,79
2	ພາກເໜືອ	114,12	116,58	118,82	119,61	120,50
3	ພາກກາງ	115,20	117,78	119,82	120,65	121,57
4	ພາກໃຕ້	111,47	113,76	116,26	117,61	118,40
	ເປີເຊັນການປ່ຽນແປງທຽບໃສ່ໄຕມາດດຽວກັນຂອງປີດ່ານມາ					
1	ທົ່ວປະເທດ	5,84	5,78	7,04	6,80	5,65
2	ພາກເໜືອ	6,50	6,62	7,00	6,09	5,59
3	ພາກກາງ	6,25	5,97	7,27	7,03	5,53
4	ພາກໃຕ້	3,52	4,10	6,25	6,76	6,21

*ການສະເລ່ຍຕົວເລກເງິນເຟີ້ຂອງເດືອນໃນໄຕມາດນີ້
ແຫຼ່ງຂໍ້ມູນ: ກົມສະຖິຕິ, ກະຊວງແຜນການ ແລະ ການລົງທຶນ

ທະບາດາບແຫ່ງ ສປປ ລາວ

ຕາຕະລາງທີ 3: ດັດຊະນີການຊົມໃຊ້ໃນຄົວເຮືອນ

ລາຍການ	2009	2010	2011	2012	2013	2014
ມັງກອນ	114,29	119,09	100,74	107,48	113,60	120,41
ກຸມພາ	114,04	119,41	101,54	107,80	114,30	120,77
ມີນາ	114,58	120,18	103,26	108,77	115,08	121,20
ເມສາ	115,50	121,09	105,50	110,12	116,12	122,22
ພຶດສະພາ	116,13	121,67	106,52	110,54	116,78	122,37
ມິຖຸນາ	116,50	122,26	106,80	110,60	117,52	122,52
ກໍລະກົດ	117,45	125,46	107,20	110,33	118,53	
ສິງຫາ	117,52	126,90	107,59	111,20	118,79	
ກັນຍາ	117,76	127,34	107,02	111,97	119,66	
ຕຸລາ	118,03	127,32	108,02	112,11	119,65	
ພະຈິກ	117,94	125,84	108,31	111,98	119,76	
ທັນວາ	118,53	125,36	108,34	112,79	120,29	
ສະເລ່ຍ	116,52	123,49	105,90	110,47	117,51	121,58

ແຫຼ່ງຂໍ້ມູນ: ກົມສະຖິຕິ, ກະຊວງແຜນການ ແລະ ການລົງທຶນ

ຕາຕະລາງທີ 4: ອັດຕາເງິນເຟີ້

ລາຍການ	2009	2010	2011	2012	2013	2014
ມັງກອນ	2,42	4,20	6,05	6,69	5,70	5,99
ກຸມພາ	1,65	4,71	6,66	6,11	6,03	5,66
ມີນາ	0,66	4,89	7,71	5,33	5,80	5,32
ເມສາ	-0,19	4,84	9,23	4,37	5,45	
ພຶດສະພາ	-1,58	4,77	9,75	3,77	5,70	
ມິຖຸນາ	-1,84	4,94	9,51	3,56	6,26	
ກໍລະກົດ	-1,52	6,82	7,12	2,92	7,43	
ສິງຫາ	-2,26	7,98	6,29	3,36	6,83	
ກັນຍາ	-1,76	8,14	6,34	3,67	6,88	
ຕຸລາ	-0,11	7,87	6,65	3,51	6,72	
ພະຈິກ	1,51	6,70	7,93	3,36	6,94	
ທັນວາ	3,94	5,76	7,70	4,73	6,65	
ສະເລ່ຍ	0,03	5,98	7,58	4,26	6,37	5,66

ແຫຼ່ງຂໍ້ມູນ: ກົມສະຖິຕິ, ກະຊວງແຜນການ ແລະ ການລົງທຶນ

ທະນາຄານແຫ່ງ ສປປ ລາວ

ຕາຕະລາງທີ 5: ອັດຕາແລກປ່ຽນສະເລ່ຍຂອງທະນາຄານ ແລະ ອັດຕາແລກປ່ຽນສະເລ່ຍຂອງຕະຫຼາດ

ລາຍການ ເດືອນ/ປີ	ອັດຕາສະເລ່ຍທຸກ	ອັດຕາສະເລ່ຍຕະຫຼາດ	ສະເລ່ຍທົ່ວລະບົບ	ອັດຕາສະເລ່ຍທຸກ	ອັດຕາສະເລ່ຍຕະຫຼາດ	ສະເລ່ຍທົ່ວລະບົບ
		ກີບ/ໂດລາ			ກີບ/ບາດ	
1/2012	8.016,95	8.019,29	8.018,12	255,03	255,17	255,10
2/2012	7.998,80	8.002,13	8.000,46	261,32	261,30	261,31
3/2012	7.994,94	7.997,90	7.996,42	261,73	261,83	261,78
4/2012	7.993,11	7.995,98	7.994,54	259,92	260,11	260,01
5/2012	8.011,91	8.012,20	8.012,06	256,86	257,29	257,08
6/2012	8.015,77	8.018,18	8.016,98	254,09	254,37	254,23
7/2012	8.020,88	8.021,58	8.021,23	254,13	254,05	254,09
8/2012	8.018,10	8.019,84	8.018,97	255,75	255,44	255,59
9/2012	8.002,77	8.003,09	8.002,93	258,61	258,06	258,33
10/2012	7.999,99	8.000,32	8.000,16	260,91	260,76	260,84
11/2012	8.005,38	8.008,14	8.006,76	261,22	261,12	261,17
12/2012	7.995,28	7.999,81	7.997,54	261,54	261,40	261,47
1/2013	7.962,04	7.966,63	7.963,61	265,20	264,90	265,02
2/2013	7.911,01	7.918,10	7.908,30	264,80	264,94	265,51
3/2013	7.820,64	7.827,92	7.824,05	265,36	264,93	265,00
4/2013	7.684,84	7.685,34	7.684,06	265,11	264,86	264,96
5/2013	7.672,68	7.671,63	7.670,39	259,07	258,79	258,94
6/2013	7.720,07	7.716,93	7.716,62	251,98	251,87	252,58
7/2013	7.785,21	7.808,17	7.793,01	251,78	252,34	251,96
8/2013	7.812,45	7.949,67	7.858,29	249,20	255,67	251,37
9/2013	7.847,69	8.060,05	7.917,20	248,93	257,11	251,62
10/2013	7.853,02	8.018,18	7.911,61	252,30	256,49	254,05
11/2013	7.943,81	7.982,49	7.956,89	253,01	254,77	253,48
12/2013	8.011,00	8.022,56	8.015,24	249,50	250,78	249,88
1/2014	8.026,76	8.036,49	8.030,53	245,59	246,75	245,89
2/2014	8.023,79	8.024,26	8.023,43	247,57	248,36	247,81
3/2014	8.037,42	8.031,03	8.033,96	249,15	249,70	249,36

ແຫຼ່ງຂໍ້ມູນ: ກົມນະໂຍບາຍເງິນຕາ, ທະນາຄານແຫ່ງ ສປປ ລາວ

ທະນາຄານແຫ່ງ ສປປ ລາວ

ຕາຕະລາງທີ 6: ຖານະການເງິນຂອງທະນາຄານແຫ່ງສປປລາວ (ຕື້ກີບ)

ລາຍການ	ໄຕມາດ 1/2013	ໄຕມາດ 2/2013	ໄຕມາດ 3/2013	ໄຕມາດ 4/2013	ໄຕມາດ 1/2014 ^(P)
ຊັບສິນຕ່າງປະເທດສຸດທິ	4.833,17	3.529,04	3.952,37	4.672,51	5.311,72
ຊັບສິນຕ່າງປະເທດ	5.446,12	4.127,30	4.569,14	5.308,78	5.947,99
ໜີ້ສິນຕ່າງປະເທດ	-612,95	-598,26	-616,77	-636,27	-636,27
ຊັບສິນພາຍໃນສຸດທິ	9.379,18	9.801,80	9.283,13	10.544,81	12.543,58
ສິນເຊື່ອພາຍໃນສຸດທິ	10.228,20	10.437,87	10.190,19	10.297,21	10.548,25
ສິນເຊື່ອໃຫ້ລັດຖະບານສຸດທິ	606,32	710,91	753,40	432,10	676,19
ສິນເຊື່ອໃຫ້ລັດຖະບານ	1.218,28	1.112,96	1.112,97	1.119,09	1.119,09
ເງິນຝາກລັດຖະບານ	-611,96	-402,05	-359,57	-686,99	-442,90
ສິນເຊື່ອພາກສ່ວນເສດຖະກິດ	5.963,58	5.889,62	5.358,66	5.642,03	5.642,60
ສິນເຊື່ອໃຫ້ສະຖາບັນການເງິນ	3.658,30	3.837,34	4.078,13	4.223,08	4.229,46
ພັນທະບັດທະນາຄານກາງ	-2.000,36	-2.193,75	-2.147,13	-1.949,10	-1.701,86
ລາຍການອື່ນໆສຸດທິ	1.151,34	1.557,68	1.240,07	2.196,70	3.697,19
ຖານເງິນຕາ	14.212,35	13.330,84	13.235,50	15.217,32	17.855,30
ເງິນສົດຢູ່ຂອດຈໍລະຈອນ	7.517,08	7.079,34	7.164,84	7.906,13	8.481,70
ເງິນຝາກ	6.695,27	6.251,50	6.070,66	7.311,19	9.373,60
ເງິນຝາກຊໍາລະສະສາງ	3.941,50	3.421,87	3.154,59	4.203,74	6.094,19
ເງິນແຮຝາກບັງຄັບ	1.753,13	1.833,72	1.918,05	2.104,04	2.207,18
ທຶນຈົດທະບຽນຂອງທາງ	988,92	993,34	996,30	1.000,35	1.004,65
ເງິນຝາກຂອງພາກສ່ວນອື່ນໆ	11,72	2,57	1,72	3,06	67,58

ແຫຼ່ງຂໍ້ມູນ: ກົມນະໂຍບາຍເງິນຕາ, ທະນາຄານແຫ່ງ ສປປ ລາວ
 ໝາຍເຫດ P: ຕົວເລກເບື້ອງຕົ້ນ

ທະນາຄານແຫ່ງ ສປປ ລາວ

ຕາຕະລາງທີ 7: ຖານະການເງິນຂອງທະນາຄານທຸລະກິດ (ຕື້ກີບ)

ລາຍການ	ໄຕມາດ 1/2013	ໄຕມາດ 2/2013	ໄຕມາດ 3/2013	ໄຕມາດ 4/2013	ໄຕມາດ 1/2014 ^(P)
ຊັບສິນຕ່າງປະເທດສຸດທິ	-331,90	-1.894,20	-1.702,80	-2.421,10	-2.315,80
ຊັບສິນຕ່າງປະເທດ	6.370,40	5.395,70	5.217,80	6.756,10	7.368,50
ໜີ້ສິນຕ່າງປະເທດ	-6.702,30	-7.289,90	-6.920,60	-9.177,20	-9.684,30
ຄັງສະສົມສຸດທິ	6.675,10	6.840,80	5.852,50	6.840,10	9.306,80
ຄັງສະສົມ	9.905,20	10.211,70	9.639,90	10.807,10	13.058,70
ເງິນກູ້ຢືມຈາກທຫລ	-3.230,1	-3.370,90	-3.787,40	-3.967,00	-3.751,90
ສິນເຊື້ອໃຫ້ລັດຖະບານສຸດທິ	1.231,20	1.699,60	1.817,80	1.440,10	651,60
ສິນເຊື້ອໃຫ້ລັດຖະບານສຸດທິເປັນກີບ	1.620,10	1.889,30	1.927,70	1.765,20	1.704,90
ສິນເຊື້ອໃຫ້ລັດຖະບານສຸດທິເປັນເງິນຕາ	-388,90	-189,70	-109,90	-325,10	-1.053,30
ຊັບສິນພາຍໃນສຸດທິ (ຍົກເວັ້ນສິນເຊື້ອໃຫ້ລັດຖະບານ)	23.823,60	25.351,20	27.395,60	29.431,80	30.459,50
ສິນເຊື້ອໃຫ້ພາກສ່ວນເສດຖະກິດ	28.279,40	30.293,40	32.351,80	35.424,30	36.492,50
ເປັນສະກຸນເງິນຕາ	13.820,00	14.430,30	15.371,50	17.430,60	18.174,40
ສິນເຊື້ອໃຫ້ພາກເອກະຊົນ	26.538,40	28.500,70	30.577,90	32.631,30	33.570,50
ເປັນສະກຸນເງິນຕາ	12.252,20	12.829,80	13.798,10	14.872,20	15.468,40
ສິນເຊື້ອໃຫ້ພາກສ່ວນລັດວິສາຫະກິດ	1.741,00	1.792,70	1.773,90	2.793,00	2.922,00
ເປັນສະກຸນເງິນຕາ	1.567,80	1.600,50	1.573,40	2.558,40	2.706,00
ຊັບສິນອື່ນໆສຸດທິ	-4.455,80	-4.942,20	-4.956,20	-5.992,50	-6.033,00
ເງິນຝາກລູກຄ້າ	31.397,90	31.997,50	33.362,90	35.290,90	38.102,00
ໃນນັ້ນເປັນເງິນກີບ	16.033,90	16.371,00	16.701,20	17.577,30	18.612,60
ໃນນັ້ນເປັນເງິນຕາ	15.364,00	15.626,50	16.661,70	17.713,60	19.489,40

ແຫຼ່ງຂໍ້ມູນ: ກົມນະໂຍບາຍເງິນຕາ, ທະນາຄານແຫ່ງ ສປປ ລາວ
 ໝາຍເຫດ P: ຕົວເລກເບື້ອງຕົ້ນ

ທະນາຄານແຫ່ງ ສປປ ລາວ

ຕາຕະລາງທີ 8: ຖານະການເງິນຂອງລະບົບທະນາຄານ (ຕື້ກີບ)

ລາຍການ	ໄຕມາດ 1/2013	ໄຕມາດ 2/2013	ໄຕມາດ 3/2013	ໄຕມາດ 4/2013	ໄຕມາດ 1/2014 ^(P)
ຊັບສິນຕ່າງປະເທດສຸດທິ	4.501,27	1.634,84	2.249,57	2.251,41	2.995,92
ຊັບສິນຕ່າງປະເທດ	11.816,52	9.523,00	9.786,94	12.064,88	13.316,49
ໜີ້ສິນຕ່າງປະເທດ	-7.315,25	-7.888,16	-7.537,37	-9.813,47	-10.320,57
ຊັບສິນພາຍໃນສຸດທິ	32.964,10	35.822,57	36.688,99	39.532,28	41.620,33
ສິນເຊື່ອພາຍໃນ	36.080,50	38.593,53	40.281,66	42.938,53	43.462,89
ສິນເຊື່ອໃຫ້ລັດຖະບານສຸດທິ	1.837,52	2.410,51	2.571,20	1.872,20	1.327,79
ສິນເຊື່ອໃຫ້ລັດຖະບານ	3.878,38	3.498,76	3.645,77	3.480,99	3.574,29
ເງິນຝາກລັດຖະບານ	-2.040,86	-1.088,25	-1.074,57	-1.608,79	-2.246,50
ສິນເຊື່ອໃຫ້ພາກສ່ວນເສດຖະກິດ	34.242,98	36.183,02	37.710,46	41.066,33	42.135,10
ສິນເຊື່ອໃຫ້ລັດວິສາຫະກິດ	7.704,58	7.682,32	7.132,56	8.435,03	8.564,60
ສິນເຊື່ອໃຫ້ພາກເອກະຊົນ	26.538,40	28.500,70	30.577,90	32.631,30	33.570,50
ລາຍການອື່ນໆສຸດທິ	-3.116,40	-2.770,96	-3.592,67	-3.406,25	-1.842,56
ທຶນທີ່ທະນາຄານກູ້ຈາກລັດຖະບານ	-69,94	-68,79	-57,97	-59,63	-59,15
ເງິນຝາກຈຳກັດ	-272,90	-314,90	-336,90	-23,20	-25,50
ບັນຊີທຶນ	-8.335,90	-9.027,62	-8.394,76	-9.235,18	-10.173,61
ອື່ນໆ	5.562,34	6.640,35	5.196,96	5.911,76	8.415,70
ປະລິມານເງິນຕາຄວາມໝາຍກວ້າງ	37.465,27	37.457,51	38.938,36	41.783,69	44.616,15
ປະລິມານເງິນຄວາມໝາຍແຄບ	8.419,17	7.654,61	7.676,86	8.790,89	9.279,65
ເງິນຢູ່ນອກລະບົບທະນາຄານ	6.063,68	5.457,44	5.573,74	6.489,73	6.512,10
ເງິນຝາກກະແສລາຍວັນ	2.355,49	2.197,17	2.103,12	2.301,16	2.767,55
ປະລິມານເງິນປະເພດອື່ນໆ	29.046,10	29.802,90	31.261,50	32.992,80	35.336,50
ເງິນຝາກປະຢັດແລະຝາກມີກຳນົດ	13.682,10	14.176,40	14.599,80	15.279,20	15.847,10
ເງິນຝາກເປັນເງິນຕາຕ່າງປະເທດ	15.364,00	15.626,50	16.661,70	17.713,60	19.489,40

ແຫຼ່ງຂໍ້ມູນ: ກົມນະໂຍບາຍເງິນຕາ, ທະນາຄານແຫ່ງ ສປປ ລາວ
 ໝາຍເຫດ P: ຕົວເລກເບື້ອງຕົ້ນ

ທະນາຄານແຫ່ງ ສປປ ລາວ

ຕາຕະລາງທີ 9: ຊັບສິນຂອງທະນາຄານທຸລະກິດ (ຕື້ກີບ)

ລາຍການ	ໄຕມາດ 1/2013	ໄຕມາດ 2/2013	ໄຕມາດ 3/2013	ໄຕມາດ 4/2013	ໄຕມາດ 1/2014 ^(P)
ທະນາຄານທຸລະກິດລັດ + ທະນາຄານສະເພາະກິດ					
ຍອດຊັບສິນ (ຕື້ກີບ)	30.052,20	29.771,27	30.906,61	32.815,58	35.678,68
ອັດຕາສ່ວນ (%)	55,78	54,19	54,37	52,70	53,18
ອັດຕາການຂະຫຍາຍຕົວຂອງຊັບສິນ (%)	6,30	-0,93	3,81	6,18	8,72
ທະນາຄານຮ່ວມທຶນ					
ຍອດຊັບສິນ (ຕື້ກີບ)	5.087,30	5.574,20	5.789,54	6.784,49	7.304,48
ອັດຕາສ່ວນ (%)	9,44	10,15	10,18	10,90	10,89
ອັດຕາການຂະຫຍາຍຕົວຂອງຊັບສິນ (%)	7,05	9,57	3,86	17,19	7,66
ທະນາຄານເອກະຊົນ					
ຍອດຊັບສິນ (ຕື້ກີບ)	9.879,60	10.137,58	10.682,58	11.561,52	12.322,10
ອັດຕາສ່ວນ (%)	18,34	18,45	18,79	18,57	18,37
ອັດຕາການຂະຫຍາຍຕົວຂອງຊັບສິນ (%)	8,18	2,61	5,38	8,23	6,58
ທະນາຄານສາຂາຕ່າງປະເທດ					
ຍອດຊັບສິນ (ຕື້ກີບ)	8.857,89	9.456,22	9.467,80	11.108,19	11.787,52
ອັດຕາສ່ວນ (%)	16,44	17,21	16,66	17,84	17,57
ອັດຕາການຂະຫຍາຍຕົວຂອງຊັບສິນ (%)	2,01	6,75	0,12	17,33	6,12
ລວມທັງໝົດ					
ຍອດຊັບສິນ (ຕື້ກີບ)	53.876,99	54.939,27	56.846,53	62.269,78	67.092,78
ອັດຕາສ່ວນ (%)	100,00	100,00	100,00	100,00	100,00
ອັດຕາການຂະຫຍາຍຕົວຂອງຊັບສິນ (%)	5,97	1,97	3,47	9,54	7,75

ແຫຼ່ງຂໍ້ມູນ: ກົມນະໂຍບາຍເງິນຕາ, ທະນາຄານແຫ່ງ ສປປ ລາວ
 ໝາຍເຫດ P: ຕົວເລກເບື້ອງຕົ້ນ

ທະນາຄານແຫ່ງ ສປປ ລາວ

ຕາຕະລາງທີ 10: ຍອດເງິນຝາກຂອງທະນາຄານທຸລະກິດ (ຕື້ກີບ)

ລາຍການ	ໄຕມາດ 1/2013	ໄຕມາດ 2/2013	ໄຕມາດ 3/2013	ໄຕມາດ 4/2013	ໄຕມາດ 1/2014 ^(P)
ທະນາຄານທຸລະກິດລັດ + ທະນາຄານສະເພາະກິດ					
ຍອດເງິນຝາກ (ຕື້ກີບ)	21.257,68	21.397,87	22.072,22	23.584,96	25.674,82
ເງິນຝາກຂອງຜູ້ທີ່ຕັ້ງຢູ່ລາວ	20.109,42	20.217,39	20.716,71	21.985,68	23.932,93
ເງິນຝາກຂອງຜູ້ທີ່ບໍ່ຕັ້ງຢູ່ລາວ	1.148,26	1.180,48	1.355,51	1.599,28	1.741,89
ອັດຕາສ່ວນ (%)	63,57	62,83	61,78	61,74	62,19
ອັດຕາການຂະຫຍາຍຕົວຂອງເງິນຝາກ (%)	5,11	0,66	3,15	6,85	8,86
ທະນາຄານຮ່ວມທຶນ					
ຍອດເງິນຝາກ (ຕື້ກີບ)	2.450,59	2.643,84	2.813,79	2.915,02	2.806,56
ເງິນຝາກຂອງຜູ້ທີ່ຕັ້ງຢູ່ລາວ	2.338,59	2.531,26	2.654,07	2.694,23	2.553,05
ເງິນຝາກຂອງຜູ້ທີ່ບໍ່ຕັ້ງຢູ່ລາວ	112,00	112,58	159,72	220,79	253,51
ອັດຕາສ່ວນ (%)	7,33	7,76	7,88	7,63	6,80
ອັດຕາການຂະຫຍາຍຕົວຂອງເງິນຝາກ (%)	9,51	7,89	6,43	3,60	-3,72
ທະນາຄານເອກະຊົນ					
ຍອດເງິນຝາກ (ຕື້ກີບ)	5.589,30	5.594,80	5.884,27	8.442,82	9.113,64
ເງິນຝາກຂອງຜູ້ທີ່ຕັ້ງຢູ່ລາວ	5.225,38	5.212,56	5.465,53	7.844,36	8.468,90
ເງິນຝາກຂອງຜູ້ທີ່ບໍ່ຕັ້ງຢູ່ລາວ	363,92	382,24	418,74	598,46	644,74
ອັດຕາສ່ວນ (%)	16,71	16,43	16,47	22,10	22,08
ອັດຕາການຂະຫຍາຍຕົວຂອງເງິນຝາກ (%)	8,72	0,10	5,17	43,48	7,95
ທະນາຄານສາຂາຕ່າງປະເທດ					
ຍອດເງິນຝາກ (ຕື້ກີບ)	4.144,47	4.421,73	4.954,25	3.259,32	3.689,28
ເງິນຝາກຂອງຜູ້ທີ່ຕັ້ງຢູ່ລາວ	3.727,40	4.032,27	4.523,20	2.765,63	3.147,12
ເງິນຝາກຂອງຜູ້ທີ່ບໍ່ຕັ້ງຢູ່ລາວ	417,07	389,46	431,05	493,69	542,16
ອັດຕາສ່ວນ (%)	12,39	12,98	13,87	8,53	8,94
ອັດຕາການຂະຫຍາຍຕົວຂອງເງິນຝາກ (%)	1,29	6,69	12,04	-34,21	13,19
ລວມທັງໝົດ					
ຍອດເງິນຝາກ (ຕື້ກີບ)	33.442,04	34.058,24	35.724,53	38.202,12	41.284,30
ອັດຕາສ່ວນ(%)	100,00	100,00	100,00	100,00	100,00
ອັດຕາການຂະຫຍາຍຕົວຂອງເງິນຝາກ(%)	5,51	1,84	4,89	6,94	8,07

ແຫຼ່ງຂໍ້ມູນ: ກົມນະໂຍບາຍເງິນຕາ, ທະນາຄານແຫ່ງ ສປປ ລາວ
 ໝາຍເຫດ P: ຕົວເລກເບື້ອງຕົ້ນ

ທະນາຄານແຫ່ງ ສປປ ລາວ

ຕາຕະລາງ 10.1: ປະເພດເງິນຝາກຂອງທະນາຄານທຸລະກິດ (ຕື້ກີບ)

ລາຍການ	ໄຕມາດ 1/2013		ໄຕມາດ 2/2013		ໄຕມາດ 3/2013		ໄຕມາດ 4/2013		ໄຕມາດ 1/2014 ^(P)	
		Share (%)		Share (%)		Share (%)		Share (%)		Share (%)
ທະນາຄານທຸລະກິດລັດ + ທະນາຄານສະເພາະກິດ	21.257,53	63,57	21.397,71	62,83	22.072,07	61,78	23.584,96	61,74	25.674,82	62,19
ເງິນຝາກເປັນເງິນກີບ	12.596,44	37,67	12.752,12	37,44	13.124,23	36,74	13.836,10	36,22	14.864,18	36,00
ເງິນຝາກກະແສລາຍວັນ	1.881,77	5,63	1.677,98	4,93	1.585,53	4,44	1.689,00	4,42	1.926,70	4,67
ເງິນຝາກປະຢັດ	2.782,62	8,32	2.630,12	7,72	2.677,02	7,49	2.972,88	7,78	3.179,47	7,70
ເງິນຝາກປະຈຳ	7.480,11	22,37	7.970,22	23,40	8.272,82	23,16	8.452,79	22,13	8.975,75	21,74
ເງິນຝາກຂອງຜູ້ທີ່ບໍ່ຕັ້ງຢູ່ລາວ	451,94	1,35	473,80	1,39	588,86	1,65	721,43	1,89	782,26	1,89
ເງິນຝາກເປັນເງິນຕາຕ່າງປະເທດ	8.661,09	25,90	8.645,59	25,38	8.947,84	25,05	9.748,86	25,52	10.810,64	26,19
ເງິນຝາກກະແສລາຍວັນ	1.857,17	5,55	1.672,05	4,91	1.835,99	5,14	1.843,49	4,83	2.030,17	4,92
ເງິນຝາກປະຢັດ	4.093,39	12,24	4.236,04	12,44	4.193,53	11,74	4.793,82	12,55	5.522,31	13,38
ເງິນຝາກປະຈຳ	2.014,21	6,02	2.030,82	5,96	2.151,67	6,02	2.233,69	5,85	2.298,53	5,57
ເງິນຝາກຂອງຜູ້ທີ່ບໍ່ຕັ້ງຢູ່ລາວ	696,32	2,08	706,68	2,07	766,65	2,15	877,86	2,30	959,63	2,32
ທະນາຄານຮ່ວມທຶນ + ທະນາຄານເອກະຊົນ	8.039,89	24,04	8.238,64	24,19	8.698,08	24,35	11.357,84	29,73	11.924,48	28,88
ເງິນຝາກເປັນເງິນກີບ	2.831,30	8,47	3.018,04	8,86	3.123,62	8,74%	4.263,87	11,16	4.047,39	9,80
ເງິນຝາກກະແສລາຍວັນ	256,39	0,77	258,56	0,76	313,50	0,88	413,47	1,08	375,82	0,91
ເງິນຝາກປະຢັດ	379,19	1,13	335,02	0,98	385,20	1,08	586,89	1,54	629,81	1,53
ເງິນຝາກປະຈຳ	2.097,08	6,27	2.316,37	6,80	2.302,72	6,45	3.082,08	8,07	2.868,93	6,95
ເງິນຝາກຂອງຜູ້ທີ່ບໍ່ຕັ້ງຢູ່ລາວ	98,64	0,29	108,09	0,32	122,20	0,34	181,43	0,47	172,83	0,42
ເງິນຝາກເປັນເງິນຕາຕ່າງປະເທດ	5.208,59	15,58	5.220,60	15,33	5.574,46	15,60	7.093,97	18,57	7.877,09	19,08
ເງິນຝາກກະແສລາຍວັນ	1.336,61	4,00	1.182,61	3,47	1.426,39	3,99	1.386,15	3,63	1.639,64	3,97
ເງິນຝາກປະຢັດ	1.076,78	3,22	1.079,82	3,17	999,56	2,80	1.618,59	4,24	1.870,48	4,53
ເງິນຝາກປະຈຳ	2.417,91	7,23	2.571,43	7,55	2.692,23	7,54	3.451,40	9,03	3.637,26	8,81
ເງິນຝາກຂອງຜູ້ທີ່ບໍ່ຕັ້ງຢູ່ລາວ	377,29	1,13	386,74	1,14	456,28	1,28	637,83	1,67	729,71	1,77
ທະນາຄານສາຂາຕ່າງປະເທດ + ທະນາຄານໃນເຄືອຂ່າຍ	4.144,46	12,39	4.421,72	12,98	4.954,26	13,87	3.259,32	8,53	3.684,99	8,93
ເງິນຝາກເປັນເງິນກີບ	1.240,05	3,71	1.285,75	3,78	1.277,05	3,57	471,74	1,23	746,69	1,81
ເງິນຝາກກະແສລາຍວັນ	213,74	0,64	258,01	0,76	202,34	0,57	195,67	0,51	462,99	1,12
ເງິນຝາກປະຢັດ	285,43	0,85	271,07	0,80	273,35	0,77	49,95	0,13	50,47	0,12
ເງິນຝາກປະຈຳ	653,85	1,96	649,65	1,91	685,33	1,92	133,78	0,35	142,69	0,35
ເງິນຝາກຂອງຜູ້ທີ່ບໍ່ຕັ້ງຢູ່ລາວ	87,03	0,26	107,02	0,31	116,03	0,32	92,34	0,24	90,54	0,22
ເງິນຝາກເປັນເງິນຕາຕ່າງປະເທດ	2.904,41	8,68	3.135,97	9,21	3.677,21	10,29	2.787,58	7,30	2.938,30	7,12
ເງິນຝາກກະແສລາຍວັນ	712,55	2,13	935,51	2,75	1.079,34	3,02	1.319,96	3,46	1.289,85	3,12
ເງິນຝາກປະຢັດ	969,56	2,90	946,43	2,78	984,89	2,76	530,91	1,39	558,39	1,35
ເງິນຝາກປະຈຳ	892,27	2,67	971,59	2,85	1.297,95	3,63	535,37	1,40	642,73	1,56
ເງິນຝາກຂອງຜູ້ທີ່ບໍ່ຕັ້ງຢູ່ລາວ	330,03	0,99	282,44	0,83	315,03	0,88	401,34	1,05	447,33	1,08
ລວມທັງໝົດ	33.441,88	100,00	34.058,07	100,00	35.724,41	100,00	38.202,12	100,00	41.284,29	100,00

ແຫຼ່ງຂໍ້ມູນ: ກົມນະໂຍບາຍເງິນຕາ, ທະນາຄານແຫ່ງ ສປປ ລາວ

ໝາຍເຫດ P: ຕົວເລກເບື້ອງຕົ້ນ

ທະນາຄານແຫ່ງ ສປປ ລາວ

ຕາຕະລາງ 10.2: ອັດຕາການຂະຫຍາຍຕົວຂອງເງິນຝາກທະນາຄານທຸລະກິດ (%ການປ່ຽນແປງ)

ລາຍການ	ໄຕມາດ 1/2013	ໄຕມາດ 2/2013	ໄຕມາດ 3/2013	ໄຕມາດ 4/2013	ໄຕມາດ 1/2014 ^(P)
ທະນາຄານທຸລະກິດລັດ + ທະນາຄານສະເພາະກິດ	5,11	0,66	3,15	6,85	8,86
ເງິນຝາກເປັນເງິນກີບ	8,70	1,24	2,92	5,42	7,43
ເງິນຝາກກະແສລາຍວັນ	4,15	-10,83	-5,51	6,53	14,07
ເງິນຝາກປະຢັດ	8,34	-5,48	1,78	11,05	6,95
ເງິນຝາກປະຈໍາ	10,25	6,55	3,80	2,18	6,19
ເງິນຝາກຂອງຜູ້ທີ່ບໍ່ຕັ້ງຢູ່ລາວ	5,59	4,84	24,28	22,51	8,43
ເງິນຝາກເປັນເງິນຕາຕ່າງປະເທດ	0,29	-0,18	3,50	8,95	10,89
ເງິນຝາກກະແສລາຍວັນ	-1,83	-9,97	9,80	0,41	10,13
ເງິນຝາກປະຢັດ	1,12	3,48	-1,00	14,31	15,20
ເງິນຝາກປະຈໍາ	2,37	0,82	5,95	3,81	2,90
ເງິນຝາກຂອງຜູ້ທີ່ບໍ່ຕັ້ງຢູ່ລາວ	-4,50	1,49	8,49	14,51	9,31
ທະນາຄານຮ່ວມທຶນ + ທະນາຄານເອກະຊົນ	8,96	2,47	5,58	30,58	4,99
ເງິນຝາກເປັນເງິນກີບ	20,48	6,60	3,50	36,50	-5,08
ເງິນຝາກກະແສລາຍວັນ	-10,53	0,85	21,25	31,89	-9,11
ເງິນຝາກປະຢັດ	-5,17	-11,65	14,98	52,36	7,31
ເງິນຝາກປະຈໍາ	34,55	10,46	-0,59	33,85	-6,92
ເງິນຝາກຂອງຜູ້ທີ່ບໍ່ຕັ້ງຢູ່ລາວ	-5,95	9,58	13,05	48,47	-4,74
ເງິນຝາກເປັນເງິນຕາຕ່າງປະເທດ	3,58	0,23	6,78	27,26	11,04
ເງິນຝາກກະແສລາຍວັນ	10,84	-11,52	20,61	-2,82	18,29
ເງິນຝາກປະຢັດ	5,28	0,28	-7,43	61,93	15,56
ເງິນຝາກປະຈໍາ	-0,43	6,35	4,70	28,20	5,39
ເງິນຝາກຂອງຜູ້ທີ່ບໍ່ຕັ້ງຢູ່ລາວ	1,53	2,50	17,98	39,79	14,41
ທະນາຄານສາຂາຕ່າງປະເທດ + ທະນາຄານໃນເຄືອຂ່າຍ	1,29	6,69	12,04	-34,21	13,06
ເງິນຝາກເປັນເງິນກີບ	3,79	3,69	-0,68	-63,06	58,28
ເງິນຝາກກະແສລາຍວັນ	-6,90	20,71	-21,58	-3,30	136,62
ເງິນຝາກປະຢັດ	0,69	-5,03	0,84	-81,73	1,04
ເງິນຝາກປະຈໍາ	10,43	-0,64	5,49	-80,48	6,66
ເງິນຝາກຂອງຜູ້ທີ່ບໍ່ຕັ້ງຢູ່ລາວ	-2,93	22,97	8,42	-20,42	-1,95
ເງິນຝາກເປັນເງິນຕາຕ່າງປະເທດ	0,26	7,97	17,26	-24,19	5,41
ເງິນຝາກກະແສລາຍວັນ	-11,10	31,29	15,37	22,29	-2,28
ເງິນຝາກປະຢັດ	7,24	-2,39	4,06	-46,09	5,18
ເງິນຝາກປະຈໍາ	-0,69	8,89	33,59	-58,75	20,05
ເງິນຝາກຂອງຜູ້ທີ່ບໍ່ຕັ້ງຢູ່ລາວ	12,69	-14,42	11,54	27,40	11,46
ລວມທັງໝົດ	5,51	1,84	4,89	6,94	8,07

ແຫຼ່ງຂໍ້ມູນ: ກົມນະໂຍບາຍເງິນຕາ, ທະນາຄານແຫ່ງ ສປປ ລາວ
 ໝາຍເຫດ P: ຕົວເລກເບື້ອງຕົ້ນ

ທະນາຄານແຫ່ງ ສປປ ລາວ

ຕາຕະລາງທີ 11: ສິນເຊື້ອຂອງທະນາຄານທຸລະກິດ (ຕື້ກີບ)

ສິນເຊື້ອແຍກຕາມຂະແໜງການ	ໄຕມາດ 1/2013	ໄຕມາດ 2/2013	ໄຕມາດ 3/2013	ໄຕມາດ 4/2013	ໄຕມາດ 1/2014 ^(P)
ຂະແໜງອຸດສາຫະກຳ ແລະ ຫັດຖະກຳ	4.681,40	4.863,42	5.161,11	6.450,10	6.983,39
ຂະແໜງກໍ່ສ້າງ	5.158,79	5.761,27	6.567,77	7.279,66	7.773,87
ຂະແໜງສະໜອງວັດຖຸ ແລະ ເຕັກນິກ	1.110,15	1.176,49	1.427,72	1.622,78	1.172,95
ຂະແໜງກະສິກຳ	3.034,08	3.365,62	3.641,34	3.648,11	3.701,88
ຂະແໜງການຄ້າ	6.297,69	6.314,30	6.952,01	7.325,00	7.600,86
ຂະແໜງຂົນສົ່ງ	1.439,49	1.399,19	1.405,18	1.276,74	1.356,01
ຂະແໜງບໍລິການ	2.957,00	4.522,19	3.995,50	4.146,93	4.094,92
ຂະແໜງອື່ນໆ	3.600,80	2.890,93	3.201,20	3.674,99	3.808,65
ລວມຍອດສິນເຊື້ອ	28.279,40	30.293,41	32.351,83	35.424,31	36.492,53
ອັດຕາການຂະຫຍາຍຕົວຂອງສິນເຊື້ອ					
			(ການປ່ຽນແປງຄິດເປັນ %)		
ຂະແໜງອຸດສາຫະກຳ ແລະ ຫັດຖະກຳ	13,00	3,89	6,12	24,98	8,27
ຂະແໜງກໍ່ສ້າງ	14,76	11,68	14,00	10,84	6,79
ຂະແໜງສະໜອງວັດຖຸ ແລະ ເຕັກນິກ	13,46	5,98	21,35	13,66	-27,72
ຂະແໜງກະສິກຳ	1,31	10,93	8,19	0,19	1,47
ຂະແໜງການຄ້າ	10,25	0,26	10,10	5,37	3,77
ຂະແໜງຂົນສົ່ງ	51,17	-2,80	0,43	-9,14	6,21
ຂະແໜງບໍລິການ	-24,44	52,93	-11,65	3,79	-1,25
ຂະແໜງອື່ນໆ	51,51	-19,71	10,73	14,80	3,64
ລວມສິນເຊື້ອທັງໝົດ	10,61	7,12	6,79	9,50	3,02
ຍອດສິນເຊື້ອລວມທຽບໃສ່ GDP	34,18	36,61	39,10	42,82	39,84

ແຫຼ່ງຂໍ້ມູນ: ກົມນະໂຍບາຍເງິນຕາ, ທະນາຄານແຫ່ງ ສປປ ລາວ
 ໝາຍເຫດ P: ຕົວເລກເບື້ອງຕົ້ນ

ທະນາຄານແຫ່ງ ສປປ ລາວ

ຕາຕະລາງທີ 12: ອັດຕາດອກເບ້ຍສະເລ່ຍຂອງທະນາຄານທຸລະກິດ (%ການປ່ຽນແປງ)

ລາຍການ	ໄຕມາດ 1/2013	ໄຕມາດ 2/2013	ໄຕມາດ 3/2013	ໄຕມາດ 4/2013	ໄຕມາດ 1/2014
1. ອັດຕາດອກເບ້ຍເງິນຝາກ					
ບັນຊີເງິນກີບ					
ເງິນຝາກປະຢັດ	3,27	3,27	3,24	3,20	3,23
ເງິນຝາກປະຈຳ					
3 ເດືອນ	5,38	5,38	5,47	5,41	5,42
6 ເດືອນ	7,10	7,11	7,16	7,09	7,08
7 ເດືອນ	8,64	8,65	8,87	8,80	8,82
ເດີນ 12 ເດືອນ	10,18	10,13	10,24	10,42	10,45
24 ເດືອນ	11,51	11,52	11,61	11,61	11,59
ບັນຊີເງິນບາດ					
ເງິນຝາກປະຢັດ	1,27	1,27	1,29	1,29	1,42
ເງິນຝາກປະຈຳ					
3 ເດືອນ	2,02	2,05	2,13	2,15	2,20
6 ເດືອນ	2,71	2,71	2,76	2,81	2,96
7 ເດືອນ	3,51	3,50	3,61	3,68	3,87
ເດີນ 12 ເດືອນ	5,06	4,80	4,91	4,96	5,22
24 ເດືອນ	4,95	4,90	5,10	5,04	5,19
ບັນຊີເງິນໂດລາ ສຫລ					
ເງິນຝາກປະຢັດ	1,46	1,47	1,49	1,49	1,58
ເງິນຝາກປະຈຳ					
3 ເດືອນ	2,37	2,37	2,46	2,47	2,52
6 ເດືອນ	3,10	3,13	3,26	3,30	3,38
7 ເດືອນ	3,82	3,85	4,02	4,10	4,25
ເດີນ 12 ເດືອນ	4,99	4,99	5,18	5,32	5,62
24 ເດືອນ	5,33	5,40	5,48	5,60	6,13
2. ອັດຕາດອກເບ້ຍເງິນກູ້					
ບັນຊີເງິນກີບ					
* ໄລຍະສັ້ນ (1 ປີ)	12,84	12,71	12,87	12,86	13,14
* ໄລຍະກາງ (1-3 ປີ)	13,23	13,13	13,15	13,13	13,28
* ໄລຍະຍາວ (3-5 ປີ)	13,74	13,67	13,84	13,78	13,99
ບັນຊີເງິນບາດ					
* ໄລຍະສັ້ນ (1ປີ)	9,22	9,25	9,37	9,36	9,68
* ໄລຍະກາງ (1-3ປີ)	9,07	9,11	9,27	9,27	9,46
* ໄລຍະຍາວ (3-5ປີ)	10,05	10,01	10,17	10,15	10,15
ບັນຊີເງິນໂດລາ ສຫລ					
* ໄລຍະສັ້ນ (1 ປີ)	8,17	8,28	8,56	8,53	8,91
* ໄລຍະກາງ (1-3 ປີ)	8,82	8,89	9,17	9,15	9,35
* ໄລຍະຍາວ (3-5 ປີ)	9,49	9,63	9,92	9,88	10,01
ເງິນເບີກເກິນບັນຊີ					
ກີບ	13,94	14,06	13,91	13,86	14,32
ບາດ	10,46	10,59	10,26	10,31	10,60
ໂດລາ ສຫລ	9,72	9,93	9,94	10,01	10,28

ແຫຼ່ງຂໍ້ມູນ: ກົມນະໂຍບາຍເງິນຕາ, ທະນາຄານແຫ່ງ ສປປ ລາວ

ທະນາຄານແຫ່ງ ສປປ ລາວ

ຕາຕະລາງທີ 13: ດຸນການຊຳລະກັບຕ່າງປະເທດ (ລ້ານໂດລາສະຫະລັດ)

ລາຍການ	ໄຕມາດ 1/2013	ໄຕມາດ 2/2013	ໄຕມາດ 3/2013	ໄຕມາດ 4/2013	ໄຕມາດ 1/2014 ^(P)
I. ດຸນບັນຊີຊຳລະປົກກະຕິ	-107,68	-28,27	-225,37	-14,73	-36,07
ກ. ດຸນການຄ້າ	-177,08	-108,46	-337,25	-132,96	-167,03
ມູນຄ່າສິນຄ້າອອກທັງໝົດ (fob)	657,30	512,47	491,79	602,38	707,06
ມູນຄ່າສິນຄ້າເຂົ້າທັງໝົດ (cif)	-834,38	-620,93	-829,04	-735,34	-874,09
ຂ. ການບໍລິການສຸດທິ	54,16	62,52	56,47	74,26	89,43
ຄ. ລາຍໄດ້ສຸດທິ	-26,82	-15,72	-41,40	-21,38	-37,11
ງ. ໂອນເງິນຊ່ວຍເຫຼືອລ້າ	42,06	33,39	96,81	65,35	78,64
ພາກເອກະຊົນ	13,75	12,39	31,17	30,73	32,19
ພາກລັດຖະບານ	28,31	21,00	65,65	34,62	46,45
ໃນນັ້ນເງິນໂອນຊ່ວຍເຫຼືອທາງວິຊາການ	5,66	4,20	13,13	6,92	9,29
II. ດຸນບັນຊີທຶນ ແລະ ບັນຊີການເງິນ	34,27	297,35	181,88	262,67	185,79
ກ. ບັນຊີທຶນ	n,a	n,a	n,a	n,a	n,a
ຂ. ບັນຊີການເງິນ	34,27	297,35	181,88	262,67	185,79
1. ການລົງທຶນໂດຍກົງ	80,03	68,00	172,24	106,40	180,21
ລົງທຶນຢູ່ຕ່າງປະເທດ	-	-	-	-	-
ຕ່າງປະເທດມາລົງທຶນຢູ່ ສປປ ລາວ	80,03	68,00	172,24	106,40	180,21
2. ລົງທຶນໃນຮຸ້ນ	-0,23	0,69	4,66	1,61	0,79
3. ການລົງທຶນອື່ນໆ	-45,53	228,66	4,98	154,66	4,79
ພາກລັດຖະບານ	25,48	29,29	30,62	69,37	18,93
ທະນາຄານແຫ່ງ ສປປ ລາວ	-0,74	-2,04	1,50	0,60	-0,19
ທະນາຄານທຸລະກິດ	-70,27	201,41	-27,14	84,69	-13,95
III. ລາຍການຄວາມຄາດເຄື່ອນ	36,69	-442,11	95,71	-168,06	-72,24
IV. ດຸນການຊຳລະເງິນລວມ	-36,72	-173,03	52,22	79,88	77,49
V. ຄັງສຳຮອງຕ່າງປະເທດ	36,72	173,03	-52,22	-79,88	-77,49
ຄັງສຳຮອງຕ່າງປະເທດ	704,07	532,34	582,80	661,95	739,53
ຄັງສຳຮອງຕ່າງປະເທດກຸ້ມການນຳເຂົ້າຕໍ່ເດືອນ	5,99*	5,27*	3,32*	4,32*	4,64*
ມູນຄ່າການຄ້າ	1.491,68	1.133,40	1.320,83	1.337,72	1.581,15
ມູນຄ່າການຄ້າ (% ຕໍ່ GDP)	14,24	10,54	12,48	12,83	13,86
ດຸນບັນຊີປົກກະຕິ (% ຕໍ່ GDP)	-1,03	-0,26	-2,13	-0,14	-0,32
ດຸນບັນຊີທຶນ ແລະ ດຸນການເງິນ ທຽບກັບ GDP	0,33	2,76	1,72	2,52	1,63
ອັດຕາແລກປ່ຽນສະເລ່ຍຂອງທະນາຄານທຸລະກິດ (ກີບ/ໂດລາ)	7.897,90	7.692,53	7.815,12	7.935,95	8.029,33

ແຫຼ່ງຂໍ້ມູນ: ກົມນະໂຍບາຍເງິນຕາ, ທະນາຄານແຫ່ງ ສປປ ລາວ

ໝາຍເຫດ 1) P: ຕົວເລກເບື້ອງຕົ້ນ

2) * ຄັງສຳຮອງກຸ້ມການນຳເຂົ້າໃນແຕ່ລະໄຕມາດຂອງປີ 2014 ແມ່ນບໍ່ລວມການນຳເຂົ້າທີ່ມີທຶນຮອງຮັບ

ທະນາຄານແຫ່ງ ສປປ ລາວ

ຕາຕະລາງທີ 14: ດຸນການຄ້າຕ່າງປະເທດ (ລ້ານໂດລາສະຫະລັດ)

ລາຍການ	ໄຕມາດ 1/2013	ໄຕມາດ 2/2013	ໄຕມາດ 3/2013	ໄຕມາດ 4/2013	ໄຕມາດ 1/2014
ດຸນການຄ້າ	-177,08	-108,46	-337,25	-132,96	-167,03
ການສົ່ງອອກ	657,29	512,47	491,78	602,38	707,13
(ອັດຕາການປ່ຽນແປງ%)	19,64	-22,03	-4,04	22,49	17,39
ຜະລິດຕະພັນກະສິກໍາ	106,91	9,55	6,52	124,76	98,02
ຜະລິດຕະພັນໄມ້	17,36	18,60	26,16	81,26	36,90
ຕັດຫຍິບ	42,96	34,61	33,22	46,12	38,92
ບໍ່ແຮ່	308,09	278,17	220,25	164,85	345,86
ທອງ	208,55	215,77	195,89	145,65	276,39
ຄໍາ	75,56	55,11	13,25	9,70	41,51
ອື່ນໆ	23,99	7,30	11,11	9,50	27,96
ໄຟຟ້າ	131,53	153,77	176,43	128,08	130,73
ສິນຄ້າອື່ນໆ	50,44	17,77	29,20	57,31	56,76
ການນໍາເຂົ້າ	834,36	620,91	829,06	735,32	874,06
(ອັດຕາການປ່ຽນແປງ%)	22,27	-25,58	33,52	-11,31	18,87
ສິນຄ້າໃຊ້ສອຍ	221,57	149,20	181,82	177,12	163,95
ສິນຄ້າທຶນ	402,53	263,17	348,72	279,95	394,34
ສິນຄ້າເພື່ອການລົງທຶນ	176,52	171,38	272,76	249,49	280,30
ໄຟຟ້າ	19,77	25,53	10,89	11,65	20,24
ສິນຄ້າອື່ນໆ	13,97	11,63	14,87	17,11	15,23

ແຫຼ່ງຂໍ້ມູນ: ກົມນະໂຍບາຍເງິນຕາ, ທະນາຄານແຫ່ງ ສປປ ລາວ

ຕາຕະລາງທີ 15: ທີ່ຕັ້ງສໍານັກງານຂອງແຕ່ລະທະນາຄານທຸລະກິດ

ລາຍການ	ທີ່ຕັ້ງ	ວັນສ້າງຕັ້ງ	ເບີໂທລະສັບ	ສາຂາ	ຫ່ວຍບໍລິການ	ຫ່ວຍແລກປ່ຽນເງິນ	ດັ່ງເອທິເອັມ
ທະນາຄານທຸລະກິດລິດ							
1. ທະນາຄານ ການຄ້າຕ່າງປະເທດລາວ ມະຫາຊຸມ	ບ້ານຊຽງຍິນ ເມືອງຈັນທະບູລີ ແຂວງນະຄອນຫຼວງວຽງຈັນ, ຖະໜົນປາງຄໍາ	1 ມັງກອນ 89	(021) 213200-213201	19	64	16	255
2. ທະນາຄານ ພິດທະນາລາວ	ບ້ານສີຫອມ ເມືອງຈັນທະບູລີ ແຂວງນະຄອນຫຼວງວຽງຈັນ, ຖະໜົນສຸພານຸວົງ	18 ທັນວາ 02	(021) 213301-04, 213400-6	18	69	18	170
3. ທະນາຄານ ສິ່ງເສີມກະສິກໍາ	ບ້ານພະຂາວ ເມືອງໄຊທານີ ແຂວງນະຄອນຫຼວງວຽງຈັນ, ຖະໜົນໄກສອນ	19 ມັງກອນ 93	(021) 212024, ແຟັກ: 213957	17	82	2	60
4. ທະນາຄານ ນະໂຍບາຍ	ບ້ານໂພນພະເນົາ ເມືອງໄຊເສດຖາ ແຂວງນະຄອນຫຼວງວຽງຈັນ, ຖະໜົນໄກສອນ	15 ກັນຍາ 06	(021) 264413, ແຟັກ: 264408	9	62	0	0
ລວມ				63	277	36	485
ທະນາຄານຮ່ວມທຶນ							
5. ທະນາຄານ ລາວ-ຫວຽດ	ບ້ານຫັດສະດີ ເມືອງຈັນທະບູລີ ແຂວງນະຄອນຫຼວງວຽງຈັນ, ຖະໜົນລ້ານຊ້າງ	31 ມີນາ 00	(021) 251418, ແຟັກ: 212197	5	5	0	25
6. ທະນາຄານ ລາວ-ຝຣັ່ງ	ບ້ານຫັດສະດີ ເມືອງຈັນທະບູລີ ແຂວງນະຄອນຫຼວງວຽງຈັນ, ຖະໜົນລ້ານຊ້າງ	16 ກໍລະກົດ 10	(021) 264626	0	18	1	30
7. ທະນາຄານ ລາວ-ຈີນ	ບ້ານໂພນໄຊ ເມືອງໄຊເສດຖາ ແຂວງນະຄອນຫຼວງວຽງຈັນ, ຖະໜົນໄກສອນ	20 ມັງກອນ 14	(021) 418888, ແຟັກ: 418893	0	0	0	0
ລວມ				5	23	1	55
ທະນາຄານເອກະຊົນ							
8. ທະນາຄານ ຮ່ວມພິດທະນາ	ບ້ານຫັດສະດີ ເມືອງຈັນທະບູລີ ແຂວງນະຄອນຫຼວງວຽງຈັນ, ຖະໜົນລ້ານຊ້າງ	17 ກໍລະກົດ 89	(021) 213531-6, ແຟັກ: 213530	0	5	0	43
9. ທະນາຄານ ມິງສະຫວັນ ຈໍາກັດ	ບ້ານພະຂາວ ເມືອງໄຊທານີ ແຂວງນະຄອນຫຼວງວຽງຈັນ, ຖະໜົນໄກສອນ	2 ກຸມພາ 07	(021) 711511-132, ແຟັກ: 711500	4	21	0	58
10. ທະນາຄານ ເອັສທີ ຈໍາກັດ	ບ້ານອານຸ ເມືອງຈັນທະບູລີ ແຂວງນະຄອນຫຼວງວຽງຈັນ, ຖະໜົນສາມແສນໄທ	22 ພຶດສະພາ 09	(021) 241559-62, ແຟັກ: 241564	3	26	0	40
11. ທະນາຄານ ອິນໂດຈີນ	ບ້ານໜອງບອນ ເມືອງໄຊເສດຖາ ແຂວງນະຄອນຫຼວງວຽງຈັນ, ຖະໜົນ 23 ສິງຫາ	28 ພາຈິກ 08	(021) 455000, ແຟັກ: 455111	2	5	0	21
12. ທະນາຄານ ບຸຢອງລາວ ຈໍາກັດ	ບ້ານໂພນໄຊ ເມືອງໄຊເສດຖາ ແຂວງນະຄອນຫຼວງວຽງຈັນ, ຖະໜົນໜອງບອນ	14 ກັນຍາ 09	(021) 21 454500-2, ແຟັກ: 454501	0	0	0	0
13. ທະນາຄານ ລາວກໍ່ສ້າງ ຈໍາກັດ	ບ້ານໂພນສີນວນ ເມືອງສີສັດຕະນາກາ ແຂວງນະຄອນຫຼວງວຽງຈັນ, ຖະໜົນກິດສະໂກ	22 ກຸມພາ 12	(021) 550380, 285555, ແຟັກ: 285355	0	1	0	3
14. ທະນາຄານ ມາຣຸອານເຈແປນລາວ ຈໍາກັດ	ບ້ານໂພນໄຊ ເມືອງໄຊເສດຖາ ແຂວງນະຄອນຫຼວງວຽງຈັນ, ຖະໜົນ 23 ສິງຫາ	11 ກຸມພາ 13	(021) 266000	0	0	0	2
ລວມ				9	58	0	167
ທະນາຄານໃນເຄືອ							
15. ທະນາຄານ ເອເອັມເຊັດ (ລາວ) ຈໍາກັດ	ບ້ານຫັດສະດີ ເມືອງຈັນທະບູລີ ແຂວງນະຄອນຫຼວງວຽງຈັນ, ຖະໜົນລ້ານຊ້າງ	2 ສິງຍາ 07	(021) 222700-5, ແຟັກ: 213513	0	0	0	20
16. ທະນາຄານ ເອຊີລິດລາວ ຈໍາກັດ	ບ້ານໂພນສະຫວັນເໜືອ ເມືອງສີສັດຕະນາກາ ແຂວງນະຄອນຫຼວງວຽງຈັນ, ຖະໜົນວິງວຽນດິງປ່າລານ	10 ກຸມພາ 08	(021) 264998, ແຟັກ: 264995	7	33	0	42
17. ທະນາຄານ ການຄ້າສາກົນລາວ ຈໍາກັດ	ບ້ານຫັດສະດີໃຕ້ ເມືອງຈັນທະບູລີ ແຂວງນະຄອນຫຼວງວຽງຈັນ, ຖະໜົນຫັດສະດີ	2 ຕຸລາ 08	(021)250388/250420, ແຟັກ: 021250479	2			3
ລວມ				9	33	0	65
ທະນາຄານທຸລະກິດຕ່າງປະເທດ							
18. ທະນາຄານ ກຸງທບຈໍາກັດ (ມະຫາຊຸມ) ສາຂານະຄອນຫຼວງວຽງຈັນ	ບ້ານສີສະເກດ ເມືອງຈັນທະບູລີ ແຂວງນະຄອນຫຼວງວຽງຈັນ, ຖະໜົນລ້ານຊ້າງ	25 ກຸມພາ 93	(021) 213560-62, ແຟັກ: 213561	0	0	0	0
19. ທະນາຄານ ກຸງໄທຈໍາກັດ (ມະຫາຊຸມ) ສາຂານະຄອນຫຼວງວຽງຈັນ	ບ້ານຊຽງຍິນ ເມືອງຈັນທະບູລີ ແຂວງນະຄອນຫຼວງວຽງຈັນ, ຖະໜົນລ້ານຊ້າງ	25 ກຸມພາ 93	(021) 222761, ແຟັກ: 222762	0	0	0	0
20. ທະນາຄານ ກຸງສີອະຍຸດທະຍາຈໍາກັດ (ມະຫາຊຸມ) ສາຂານະຄອນຫຼວງວຽງຈັນ	ບ້ານຫັດສະດີ ເມືອງຈັນທະບູລີ ແຂວງນະຄອນຫຼວງວຽງຈັນ, ຖະໜົນລ້ານຊ້າງ	18 ເມສາ 94	(021) 214576, ແຟັກ: 213521	0	0	0	0
21. ທະນາຄານ ທະຫານໄທຈໍາກັດ (ມະຫາຊຸມ) ສາຂານະຄອນຫຼວງວຽງຈັນ	ບ້ານຫາຍໂສກ ເມືອງຈັນທະບູລີ ແຂວງນະຄອນຫຼວງວຽງຈັນ, ຖະໜົນສາມແສນໄທ	9 ມິຖຸນາ 92	(021) 217174	0	0	0	0
22. ທະນາຄານ ໄທພານິດຈໍາກັດ (ມະຫາຊຸມ) ສາຂານະຄອນຫຼວງວຽງຈັນ	ບ້ານສີສະເກດ ເມືອງຈັນທະບູລີ ແຂວງນະຄອນຫຼວງວຽງຈັນ, ຖະໜົນລ້ານຊ້າງ	23 ທັນວາ 93	(021) 213500-1, ແຟັກ: 213502	0	0	0	0
23. ທະນາຄານ ພາບລິກເບີອາດ	ບ້ານຫັດສະດີໃຕ້ ເມືອງຈັນທະບູລີ ແຂວງນະຄອນຫຼວງວຽງຈັນ, ຖະໜົນຕະຫຼາດເຊົ້າ	4 ຕຸລາ 95	(021) 216614, ແຟັກ: 222743	0	0	0	1
24. ທະນາຄານ ພາບລິກ ສາຂາສີໂຄ	ບ້ານວາທ່າ ເມືອງສີໂຄດຕະບອງ ແຂວງນະຄອນຫຼວງວຽງຈັນ, ຖະໜົນຫຼວງພະບາງ	25 ກຸມພາ 08	(021) 21 9868-70, ແຟັກ: 219876	0	0	0	1
25. ທະນາຄານ ພາບລິກ ສາຂາສະຫວັນນະເຂດ	ບ້ານສຸນັນທາ ເມືອງໄກສອນ ແຂວງສະຫວັນນະເຂດ, ຖະໜົນສີສະຫວ່າງວິງ	25 ກຸມພາ 08	(041) 252131, ແຟັກ: 41 252133	0	0	0	1
26. ທະນາຄານ ກຸງສີອະຍຸດທະຍາຈໍາກັດ ສາຂາສະຫວັນນະເຂດ	ບ້ານສຸນັນທາ ເມືອງໄກສອນ ແຂວງສະຫວັນນະເຂດ, ຖະໜົນສີສະຫວ່າງວິງ	24 ມັງກອນ 09	(041) 252362, ແຟັກ: 041 252360-1	0	0	0	0
27. ທະນາຄານ ໄຊງ່ອນເທື່ອງຕີນ ສາຂາລາວ	ບ້ານຫາຍໂສກ ເມືອງຈັນທະບູລີ ແຂວງນະຄອນຫຼວງວຽງຈັນ, ຖະໜົນແຫ່ງບຸນ	12 ກັນຍາ 08	(021) 260400, ແຟັກ: 260403	0	2	0	3
28. ທະນາຄານ ຈຸນສ່ວນການຄ້າທະຫານ ສາຂາລາວ	ບ້ານໂພນສະອາດ ເມືອງຈັນທະບູລີ ແຂວງນະຄອນຫຼວງວຽງຈັນ, ຖະໜົນໄກສອນ	22 ທັນວາ 10	(021) 990901, ແຟັກ: 990910	0	0	0	0
29. ທະນາຄານ ອຸດສາຫະກໍາ ແລະ ການຄ້າ ສາຂານະຄອນຫຼວງວຽງຈັນ	ບ້ານຫັດສະດີ ເມືອງຈັນທະບູລີ ແຂວງນະຄອນຫຼວງວຽງຈັນ, ຖະໜົນລ້ານຊ້າງ	3 ກຸມພາ 12	(021) 258888, ແຟັກ: 021-258897	0	0	0	0
30. ທະນາຄານ ຫວຽດຕິນ ສາຂາລາວ	ບ້ານວັດຈັນ ເມືອງຈັນທະບູລີ ແຂວງນະຄອນຫຼວງວຽງຈັນ, ຖະໜົນຂຸນບຸລີມ	27 ມັງກອນ 12	(021) 264026, 263997	0	0	0	2
31. ທະນາຄານ ການຄ້າໄຊງ່ອນຮໍາໂນ້ຍ ສາຂາລາວ	ບ້ານໂພນກຸງ ເມືອງປາກເຊ ແຂວງນະຄອນຫຼວງວຽງຈັນ	12 ກັນຍາ 12	(021) 260 400, ແຟັກ: 260 402	0	0	0	0
32. ທະນາຄານ ພາບລິກ ສາຂາປາກເຊ	ບ້ານໂພນສະຫວັນ ເມືອງປາກເຊ ແຂວງນະຄອນຫຼວງວຽງຈັນ, ຖະໜົນ 13 ໃຕ້	17 ຕຸລາ 12	(031) 218111-12, ແຟັກ: 218113	0	0	0	0
33. ທະນາຄານ ເມແບັງ ສາຂາລາວ	ບ້ານຫັດສະດີ ເມືອງຈັນທະບູລີ ແຂວງນະຄອນຫຼວງວຽງຈັນ, ຖະໜົນລ້ານຊ້າງ	26 ຕຸລາ 12	(021) 263100, ແຟັກ: 263113	0	0	0	2
ລວມ				0	2	0	7
ລວມທັງໝົດ				86	393	37	782

ແຫຼ່ງຂໍ້ມູນ: ກົມນະໂຍບາຍເງິນຕາ, ທະນາຄານແຫ່ງ ສປປ ລາວ



ທະນາຄານແຫ່ງ ສປປ ລາວ, ຖະໜົນ ຢອນເນ, ຕັ້ງໄປສະນີ 19
ໂທ: (856-21) 213109-110, ແຟັກ: (856-21) 213108