

ສາທາລະນະລັດ ປະຊາທິປະໄຕ ປະຊາຊົນລາວ
ສັນຕິພາບ ເອກະລາດ ປະຊາທິປະໄຕ ເອກະພາບ ວັດທະນະຖາວອນ

LAO PEOPLE'S DEMOCRATIC REPUBLIC
PEACE INDEPENDENCE DEMOCRACY UNITY PROSPERITY



ສະຖິຕິເງິນຕາ
Monetary Statistics
QIII-IV/2013

ທະນາຄານແຫ່ງ ສປປ ລາວ
Bank of the Lao PDR

ທະນາຄານແຫ່ງ ສປປ ລາວ

ສາລະບານ	ໜ້າ
ບົດນຳ	1
I. ສະພາບເງິນຕາຂອງ ສປປລາວ ປະຈຳໄຕມາດ 3-4/2013	2
1.1. ສະພາບລວມ	2
1.2. ນະໂຍບາຍເງິນຕາ ແລະ ອັດຕາແລກປ່ຽນ	2
1). ນະໂຍບາຍເງິນຕາ	2
2). ນະໂຍບາຍອັດຕາແລກປ່ຽນ	2
1.3. ປະລິມານເງິນ (M2)	3
1.4. ຖານເງິນຕາ	3
1.5. ເງິນຝາກ	3
1.6. ສິນເຊື້ອ	4
1.7. ອັດຕາດອກເບ້ຍ	4
1.8. ອັດຕາເງິນເຟີ້	5
1.9. ສະພາບການຊື້-ຂາຍໃນຕະຫຼາດຫຼັກຊັບ	5
II. ສະພາບການເຄື່ອນໄຫວຂອງທະນາຄານທຸລະກິດ ແລະ ສະຖາບັນການເງິນ	7
III. ສະພາບເສດຖະກິດກັບຕ່າງປະເທດ	8
3.1. ດຸນການຊຳລະກັບຕ່າງປະເທດ	8
1). ດຸນຊຳລະປົກກະຕິ	8
2). ດຸນບັນຊີທຶນ ແລະ ການເງິນ	9
ຕາຕະລາງ 1: ຖານະການເງິນຂອງທະນາຄານແຫ່ງ ສປປ ລາວ	11
ຕາຕະລາງ 2: ຖານະການເງິນຂອງທະນາຄານທຸລະກິດ	12
ຕາຕະລາງ 3: ຖານະການເງິນຂອງລະບົບທະນາຄານ	13
ຕາຕະລາງ 4: ຊັບສິນຂອງທະນາຄານທຸລະກິດ	14
ຕາຕະລາງ 5: ຍອດເງິນຝາກຂອງທະນາຄານທຸລະກິດ	15
ຕາຕະລາງ 5.1: ປະເພດເງິນຝາກຂອງທະນາຄານທຸລະກິດ	16
ຕາຕະລາງ 5.2: ອັດຕາການຂະຫຍາຍຕົວຂອງເງິນຝາກທະນາຄານທຸລະກິດ	17
ຕາຕະລາງ 6: ຍອດເງິນກູ້ຂອງທະນາຄານທຸລະກິດ	18
ຕາຕະລາງ 6.1: ປະເພດເງິນກູ້ຂອງທະນາຄານທຸລະກິດ	19
ຕາຕະລາງ 6.2: ອັດຕາການຂະຫຍາຍຕົວຂອງເງິນກູ້ຂອງທະນາຄານທຸລະກິດ	20
ຕາຕະລາງ 7: ດັດຊະນີລາຄາການຊົມໃຊ້ຂອງຄົວເຮືອນແບ່ງຕາມໝວດສິນຄ້າ	21
ຕາຕະລາງ 8: ດັດຊະນີລາຄາການຊົມໃຊ້ຂອງຄົວເຮືອນແບ່ງຕາມພາກ	21
ຕາຕະລາງ 9: ການປ່ຽນແປງຂອງລະດັບລາຄາ ຂອງປະເພດສິນຄ້າຫຼັກໃນ ໝວດສະບຽງອາຫານ (ໄຕມາດທຽບໄຕມາດ)	22
ຕາຕະລາງ 10: ດັດຊະນີການຊົມໃຊ້ໃນຄົວເຮືອນ	22
ຕາຕະລາງ 11: ອັດຕາເງິນເຟີ້ທ້າຍໄລຍະ (ຮອບ 12 ເດືອນ)	22
ຕາຕະລາງ 12: ອັດຕາແລກປ່ຽນທະນາຄານ	23
ຕາຕະລາງ 13: ອັດຕາດອກເບ້ຍສະເລ່ຍຂອງທະນາຄານທຸລະກິດ	24
ຕາຕະລາງ 14: ດຸນການຊຳລະກັບຕ່າງປະເທດ	25
ຕາຕະລາງ 15: ໂຄງປະກອບຂອງສິນຄ້າສົ່ງອອກ	26
ຕາຕະລາງ 16: ໂຄງປະກອບຂອງສິນຄ້ານຳເຂົ້າ	27
ຕາຕະລາງ 17: ທີ່ຕັ້ງສຳນັກງານ ຂອງແຕ່ລະທະນາຄານທຸລະກິດ ຄຳຫຍໍ້	28

ບົດນຳ

ໃນບົດລາຍງານສະຖິຕິເງິນຕາປະຈຳໄຕມາດ ແມ່ນການສັງລວມຂໍ້ມູນພື້ນຖານທາງດ້ານສະຖິຕິເງິນຕາຂອງຂະແໜງການທະນາຄານ ຊຶ່ງກົມນະໂຍບາຍເງິນຕາ ທະນາຄານແຫ່ງ ສປປ ລາວ ໄດ້ເກັບກຳສັງລວມ ແລ້ວນຳມາຈັດພິມ ປຶ້ມສະຖິຕິເງິນຕານີ້ຂຶ້ນ ເພື່ອໃຫ້ສັງຄົມໄດ້ນຳໃຊ້ຕາມຄວາມຈຳເປັນ ແລະ ຕ້ອງການຂອງແຕ່ລະພາກສ່ວນ.

ເຖິງຢ່າງໃດກໍຕາມ, ມີບາງຂໍ້ມູນໃນບົດລາຍງານສະບັບນີ້ ຍັງເປັນຕົວເລກຄາດຄະເນເບື້ອງຕົ້ນ ແລະ ການສັງລວມນຳສະເໜີກໍບໍ່ອາດປາດສະຈາກໄດ້ຂໍ້ຂາດຕົກບົກຟ່ອງ. ສະນັ້ນ, ຂ້າພະເຈົ້າຕາງໜ້າກົມນະໂຍບາຍເງິນຕາ ທະນາຄານແຫ່ງ ສປປ ລາວ ຈຶ່ງຂໍອະໄພມາຍັງທຸກໆທ່ານໃນທີ່ນີ້ດ້ວຍ. ພ້ອມນີ້, ຂໍຮັບເອົາຄຳຕິຊົມຕ່າງໆຈາກທ່ານຜູ້ຊົມໃຊ້ດ້ວຍຄວາມຈິງໃຈ ເພື່ອການປັບປຸງບົດລາຍງານສະຖິຕິເງິນຕາສະບັບຕໍ່ໄປໃຫ້ມີຄວາມສົມບູນຍິ່ງຂຶ້ນ.

ກົມນະໂຍບາຍເງິນຕາ



ຄຳພຸດ ສິດທິລາດ

I. ສະພາບເງິນຕາຂອງ ສປປ ລາວ ປະຈຳໄຕມາດ 3-4/2013

1.1 ສະພາບລວມ

ໃນໄຕມາດ 04/2013, ເສດຖະກິດຂອງ ສປປ ລາວ ຍັງສືບຕໍ່ຂະຫຍາຍຕົວຢ່າງຕໍ່ເນື່ອງ, ສະຖຽນລະພາບເງິນຕາແຫ່ງຊາດສືບຕໍ່ມີຄວາມໝັ້ນທ່ຽງ, ອັດຕາເງິນເຟີ້ສືບຕໍ່ຮັກສາໄດ້ຕົວເລກດຽວ ໃນລະດັບ 6,77% ຫຼຸດລົງ ຈາກ 7,04% ໃນໄຕມາດ 03/2013. ການຂະຫຍາຍຕົວຂອງປະລິມານເງິນໃນໄຕມາດ 04/2013 ຢູ່ໃນລະດັບ 7,31% ເພີ່ມຂຶ້ນ ເມື່ອທຽບໃສ່ໄຕມາດຜ່ານມາ; ແລະ ອັດຕາແລກປ່ຽນຍັງສືບຕໍ່ມີຄວາມສະຫງົບ ແລະ ໜັງຕິງໃນຂອບເຂດທີ່ກຳນົດໄວ້; ຮອດໄຕມາດ 04/2013 ທົ່ວລະບົບທະນາຄານທຸລະກິດມີຍອດຊັບສິນ 62.269,78 ຕື້ກີບ ເພີ່ມຂຶ້ນ 9,54% ເມື່ອທຽບໃສ່ໄຕມາດຜ່ານມາ ຍອດເງິນຝາກມີຍອດເຫຼືອ 38.202,12 ຕື້ກີບ ເພີ່ມຂຶ້ນ 6,94% ທຽບໃສ່ໄຕມາດ 03/2013 ແລະ ຍອດສິນເຊື້ອຂອງທະນາຄານທຸລະກິດ ເພີ່ມຂຶ້ນ ຈາກ 32.351,83 ຕື້ກີບ ມາເປັນ 35.424,30 ຕື້ກີບ ຫລື ເທົ່າກັບ 9,50% ທຽບໃສ່ໄຕມາດ 03/2013. ລະບົບທະນາຄານສືບຕໍ່ມີຄວາມປອດໄພ ແລະ ໝັ້ນຄົງ, ທະນາຄານທຸລະກິດລວມທັງໝົດມີ 32 ແຫ່ງ, ສາຂາ 85 ແຫ່ງ, ໜ່ວຍບໍລິການ 373 ແຫ່ງ, ມີໜ່ວຍແລກປ່ຽນ 32 ແຫ່ງ, ຕູ້ ATM 728 ໜ່ວຍ. ນອກຈາກນັ້ນ, ກໍ່ຍັງມີຮ້ານແລກປ່ຽນເງິນຕາຕ່າງປະເທດ ຈຳນວນ 113 ແຫ່ງ ແລະ 18 ສາຂາ ໃນຂອບເຂດທົ່ວປະເທດ.

1.2 ນະໂຍບາຍເງິນຕາ ແລະ ອັດຕາແລກປ່ຽນ

1) ນະໂຍບາຍເງິນຕາ.

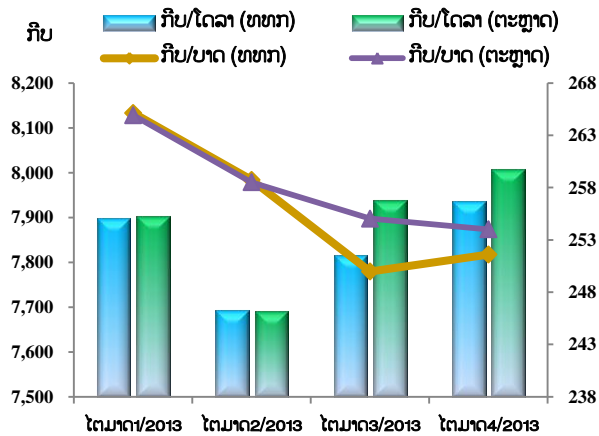
ທຫລ ສືບຕໍ່ປະຕິບັດນະໂຍບາຍເງິນຕາຢ່າງມີໄຫວພົບ ເພື່ອຮັບປະກັນໃຫ້ປະລິມານເງິນເພີ່ມຂຶ້ນໃນຈັງຫວະທີ່ສອດຄ່ອງກັບການພັດທະນາເສດຖະກິດ ແລະ ບໍ່ກະທົບຕໍ່ກັບເງິນເຟີ້ດ້ວຍການນຳໃຊ້ເຄື່ອງມືທາງອ້ອມຄື:

1. ສືບຕໍ່ຮັກສາອັດຕາເງິນແຮຝາກບັງຄັບໄວ້ ໃນລະດັບ 5% ສຳລັບເງິນຝາກເປັນເງິນກີບ ແລະ 10% ສຳລັບເງິນຕາຕ່າງປະເທດ;
2. ສືບຕໍ່ຮັກສາອັດຕາດອກເບ້ຍເງິນກູ້ໄລຍະສັ້ນສະກຸນເງິນກີບຄື: 5% ຕໍ່ປີ ເງິນກູ້ໄລຍະສັ້ນບໍ່ເກີນ 7 ວັນ, 6,25% ຕໍ່ປີ ເງິນກູ້ຍົມບໍ່ເກີນ 14 ວັນ ແລະ 12,5% ຕໍ່ປີ ສຳລັບເງິນກູ້ຍົມບໍ່ເກີນ 1 ປີ;
3. ສືບຕໍ່ຊຸກຍູ້ໃຫ້ຕະຫຼາດເປີດເຄື່ອນໄຫວຢ່າງແຂງແຮງ ໂດຍສືບຕໍ່ຈຳໜ່າຍພັນທະບັດໃນຕະຫຼາດຂັ້ນໜຶ່ງ ແລະ ຕະຫຼາດຂັ້ນສອງຢ່າງເປັນປົກກະຕິ; ພ້ອມທັງໄດ້ຄົ້ນຄວ້າປັບອັດຕາດອກເບ້ຍດັດສິມສະພາບຄ່ອງ ສຳລັບທຸລະກຳຊື້ - ຂາຍຝາກພັນທະບັດໃນຕະຫຼາດຂັ້ນສອງ;
4. ປະຕິບັດພາລະບົດບາດເປັນຜູ້ດັດສິມແຫຼ່ງສຸດທ້າຍ ເມື່ອເຫັນວ່າມີຄວາມຈຳເປັນ.

2) ນະໂຍບາຍອັດຕາແລກປ່ຽນ.

ທຫລ ໄດ້ສືບຕໍ່ປະຕິບັດນະໂຍບາຍອັດຕາແລກປ່ຽນຕາມກົນໄກຕະຫຼາດທີ່ມີການຄຸ້ມຄອງຂອງລັດ ໂດຍກຳນົດອັດຕາແລກປ່ຽນອ້າງອີງເງິນກີບທຽບກັບໂດລາ ໃຫ້ບັນດາທະນາຄານທຸລະກິດ ແລະ ຮ້ານແລກປ່ຽນປະຕິບັດຕາມກອບ $\pm 0,25\%$ ຈາກອັດຕາອ້າງອີງດັ່ງກ່າວ ແລະ ສ່ວນຕ່າງລະຫວ່າງອັດຕາຊື້ ແລະ ອັດຕາຂາຍບໍ່ກາຍ 0,5% ໃນສະກຸນເງິນໂດລາ, ບາດ ແລະ ເອີໂຣ, ສ່ວນສະກຸນອື່ນໆບໍ່ກາຍ 2%. ຜ່ານການຈັດຕັ້ງປະຕິບັດນະໂຍບາຍຄືດັ່ງກ່າວເຫັນວ່າ: ໃນໄຕມາດ 04/2013 ທຽບໄຕມາດຜ່ານມາ ເງິນກີບທຽບກັບເງິນໂດລາສະຫະລັດ ອ່ອນຄ່າ 1,19% ຈາກ 7.877,21 ກີບ/ໂດລາ ເປັນ 7.971,84 ກີບ/ໂດລາ ຍ້ອນການແຂງຄ່າຂອງເງິນໂດລາທຽບເອີໂຣໃນຕະຫຼາດສາກົນ ແລະ ເງິນກີບທຽບກັບເງິນບາດ ອ່ອນຄ່າ 0,12% ຈາກ 252,51 ກີບ/ບາດ ເປັນ 252,81 ກີບ/ບາດ ຍ້ອນການແຂງຄ່າຂອງເງິນບາດທຽບໂດລາໃນຕະຫຼາດສາກົນ.

ຮູບທີ 1: ອັດຕາແລກປ່ຽນ



ແຫຼ່ງຂໍ້ມູນ: ທະນາຄານແຫ່ງ ສປປ ລາວ

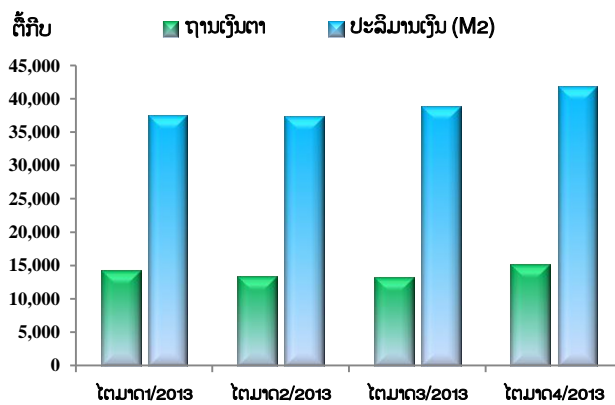
1.3 ປະລິມານເງິນ (M2)

ປະລິມານເງິນ (M2) ຮອດໄຕມາດ 04/2013 ມີຍອດເຫຼືອ 41.783,69 ຕື້ກີບ ເພີ່ມຂຶ້ນ 7,31% ທຽບໃສ່ໄຕມາດຜ່ານມາ ຍ້ອນການໄຫຼເຂົ້າຂອງເງິນໂຄງການລົງທຶນໂດຍກົງຈາກຕ່າງປະເທດ ແລະ ການປ່ອຍສິນເຊື້ອເພື່ອຊຸກຍູ້ການຜະລິດເພີ່ມຂຶ້ນ.

1.4 ຖານເງິນຕາ

ຖານເງິນຕາ ຮອດໄຕມາດ 04/2013 ມີຍອດເຫຼືອ 15.217,32 ຕື້ກີບ ເພີ່ມຂຶ້ນ 14,79% ທຽບໃສ່ໄຕມາດ 03/2013 ຍ້ອນ ທຫລ ໄດ້ສືບຕໍ່ດໍາເນີນນະໂຍບາຍເງິນຕາແບບຜ່ອນຄາຍ ໂດຍສະເພາະເງິນສົດຢູ່ໃນຂອດຈໍລະຈອນ ຈໍານວນ 7.906,13 ຕື້ກີບ ເພີ່ມຂຶ້ນ 10,35% ແລະ ເງິນຝາກຂອງທະນາຄານທຸລະກິດຢູ່ນໍາ ທຫລ ຈໍານວນ 7.311,19 ຕື້ກີບ ເພີ່ມຂຶ້ນ 20,43%.

ຮູບທີ 2: ຖານເງິນຕາ ແລະ ປະລິມານເງິນ M2



ແຫຼ່ງຂໍ້ມູນ: ທະນາຄານແຫ່ງ ສປປ ລາວ

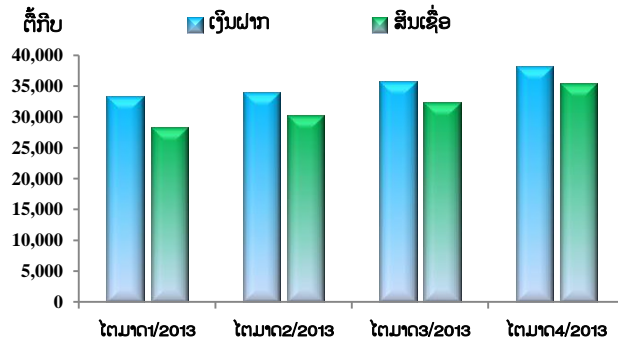
1.5 ເງິນຝາກ

ຮອດໄຕມາດ 04/2013 ຍອດເງິນຝາກຂອງທະນາຄານທຸລະກິດ ມີຍອດເຫຼືອ 38.203,12 ຕື້ກີບ ເພີ່ມຂຶ້ນ 6,93% ເມື່ອທຽບໃສ່ໄຕມາດ 03/2013. ໃນນັ້ນ, ຍອດເງິນຝາກສະກຸນເງິນກີບ ກວມເອົາ 48,62% ຂອງເງິນຝາກ

ທະນາຄານແຫ່ງ ສປປ ລາວ

ທັງໝົດ ຫຼຸດລົງ ຈາກ 49,06% ແລະ ສະກຸນເງິນຕາຕ່າງປະເທດ ກວມເອົາ 51,38% ເພີ່ມຂຶ້ນ ຈາກ 50,94% ໃນ ໄຕມາດ 03/2013 ຍ້ອນ ອັດຕາດອກເບ້ຍເງິນຝາກສະເລ່ຍທົ່ວລະບົບທະນາຄານ ເປັນເງິນກີບຫຼຸດລົງ ແລະ ເປັນ ເງິນຕາຕ່າງປະເທດເພີ່ມຂຶ້ນ.

ຮູບທີ 3. ເງິນຝາກ ແລະ ເງິນກູ້ຂອງທົ່ວລະບົບທະນາຄານທຸລະກິດ



ແຫຼ່ງຂໍ້ມູນ: ທະນາຄານແຫ່ງ ສປປ ລາວ

1.6 ສິນເຊື່ອ

ຮອດໄຕມາດ 04/2013 ສິນເຊື່ອໃຫ້ແກ່ພາກສ່ວນເສດຖະກິດຂອງທົ່ວລະບົບທະນາຄານທຸລະກິດ ມີຍອດ ເຫຼືອ 35.424,30 ຕື້ກີບ ເພີ່ມຂຶ້ນ 9,50% ທຽບໃສ່ໄຕມາດຜ່ານມາ ການເພີ່ມຂຶ້ນຂອງສິນເຊື່ອ ແມ່ນມາຈາກການ ຫຼຸດລົງຂອງອັດຕາດອກເບ້ຍເງິນກູ້ ບວກກັບຄວາມຕ້ອງການທຶນຮອນ ເພື່ອການລົງທຶນທີ່ມີສູງຢູ່ແລ້ວ ຊຶ່ງໃນໄຕ ມາດຜ່ານມາສິນເຊື່ອ¹ ທີ່ຂະຫຍາຍຕົວຫຼາຍກ່ວາໜູ່ ແມ່ນຂະແໜງການອຸດສາຫະກຳ ຊຶ່ງມີການຂະຫຍາຍຕົວ 3,98%, ຮອງລົງມາ ແມ່ນຂະແໜງການກໍ່ສ້າງ 2,20%, ຂະແໜງການຄ້າ 1,15%, ຂະແໜງການສະໜອງວັດຖຸ ແລະ ເຕັກນິກ 0,60%, ຂະແໜງການບໍລິການ 0,47%, ຂະແໜງການກະສິກຳ 0,02% ແລະ ຂະແໜງການອື່ນໆ 1,46%.

1.7 ອັດຕາດອກເບ້ຍ

ອັດຕາດອກເບ້ຍເງິນຝາກ ແລະ ເງິນກູ້ກຳນົດ 1 ປີ (ອັດຕາດອກເບ້ຍໃນນາມ) ໃນໄຕມາດນີ້ໄດ້ດັດປັບຕາມ ສະພາບເສດຖະກິດທີ່ຕ້ອງການທຶນຮອນໃນການລົງທຶນ ແລະ ການແຂ່ງຂັນສູງຂອງທະນາຄານທຸລະກິດ ດັ່ງລາຍ ລະອຽດລຸ່ມນີ້:

ອັດຕາດອກເບ້ຍເງິນຝາກມີກຳນົດ 1 ປີ ສະເລ່ຍທົ່ວລະບົບທະນາຄານໃນໄຕມາດ 04/2013 ທຽບ ໃສ່ໄຕ ມາດຜ່ານມີການປ່ຽນແປງຄື: ສະກຸນເງິນກີບ ຫຼຸດລົງ ຈາກ 8,87% ມາເປັນ 8,80%, ສະກຸນເງິນບາດ ເພີ່ມຂຶ້ນ ຈາກ 3,61% ມາເປັນ 3,68% ແລະ ສະກຸນເງິນໂດລາ ເພີ່ມຂຶ້ນ ຈາກ 4,02% ມາເປັນ 4,10%.

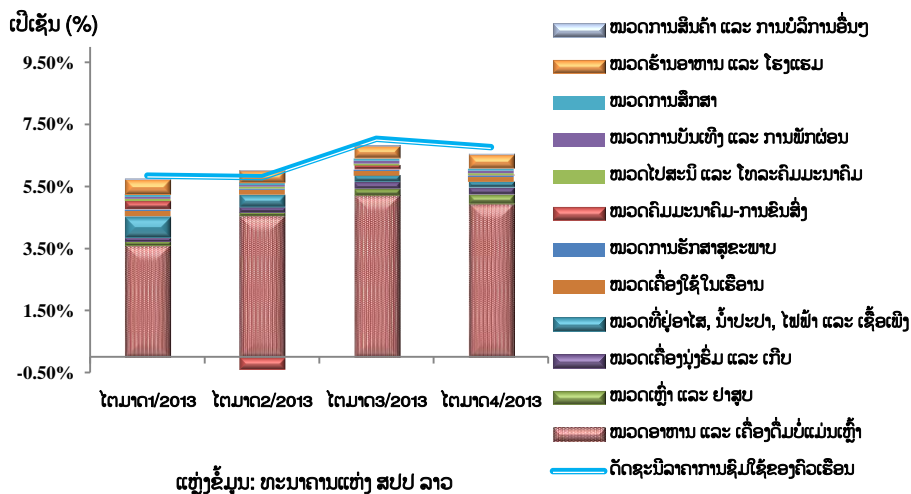
ອັດຕາດອກເບ້ຍເງິນກູ້ກຳນົດ 1 ປີ ສະເລ່ຍທົ່ວລະບົບທະນາຄານ ຫຼຸດລົງທຸກສະກຸນເງິນຄື: ສະກຸນເງິນກີບ ຈາກ 12,87% ມາເປັນ 12,86%, ສະກຸນເງິນບາດ ຈາກ 9,37% ມາເປັນ 9,36% ແລະ ສະກຸນເງິນໂດລາ ຈາກ 8,56% ມາເປັນ 8,53%.

¹ ວິທີຄິດໄລ່ການຂະຫຍາຍຕົວຂອງສິນເຊື່ອແຍກຂະແໜງການ = ອັດຕາສ່ວນເຊື່ອຂອງແຕ່ລະຂະແໜງການໃນໄຕມາດຜ່ານມາ x ອັດຕາສ່ວນການຂະຫຍາຍຕົວຂອງສິນ ເຊື່ອແຕ່ລະຂະແໜງການໃນໄຕມາດປະຈຸບັນ.

1.8 ອັດຕາເງິນເຟີ້

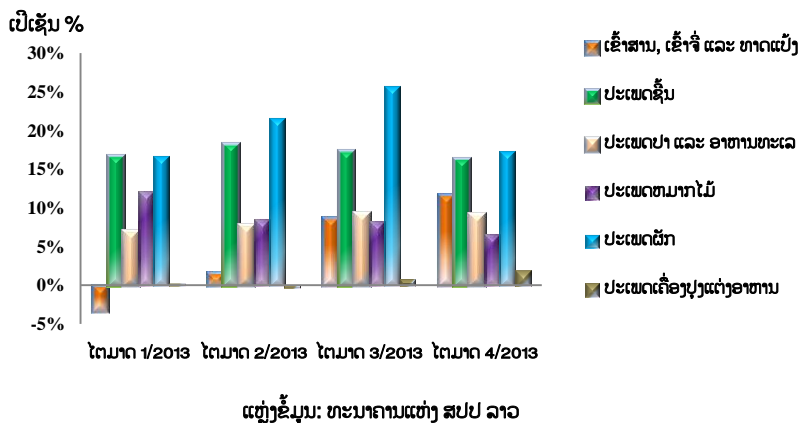
ອັດຕາເງິນເຟີ້ສະເລ່ຍ ໃນໄຕມາດ 04/2013 ຢູ່ໃນລະດັບ 6,77% ຫຼຸດລົງຈາກ 7,04% ໃນໄຕມາດຜ່ານມາ (ເບິ່ງຕາຕະລາງ 7) ໂດຍດັດຊະນີລາຄາຜູ້ຊົມໃຊ້ໃນໜວດອາຫານ ແລະ ເຄື່ອງດື່ມບໍ່ແມ່ນເຫຼົ່າຢູ່ໃນລະດັບ 13,58% ຫຼຸດລົງຈາກ 14,29% ໃນໄຕມາດຜ່ານມາ. ເຊິ່ງສາເຫດສໍາຄັນມາຈາກການຫຼຸດລົງຂອງລາຄາຊີ້ນໝູ, ຜັກ ແລະ ໝາກໄມ້ (ເບິ່ງຕາຕະລາງ 9) ເນື່ອງຈາກເປັນລະດູການທີ່ມີປະລິມານການຜະລິດຜັກ ແລະ ໝາກໄມ້ອອກສູ່ຕະຫຼາດຫຼາຍຂຶ້ນ, ບວກກັບການຫຼຸດລົງຂອງລາຄານໍ້າມັນແອັດຊັງ.

ຮູບທີ 5: ດັດຊະນີການຊົມໃຊ້ຂອງຄົວເຮືອນແຍກຕາມໜວດສິນຄ້າ



ຮູບທີ 5: ການປ່ຽນແປງຂອງລະດັບລາຄາ

ຂອງປະເພດສິນຄ້າຫຼັກ ໃນໜວດສະບຽງອາຫານ (ໄຕມາດທຽບໄຕມາດ)



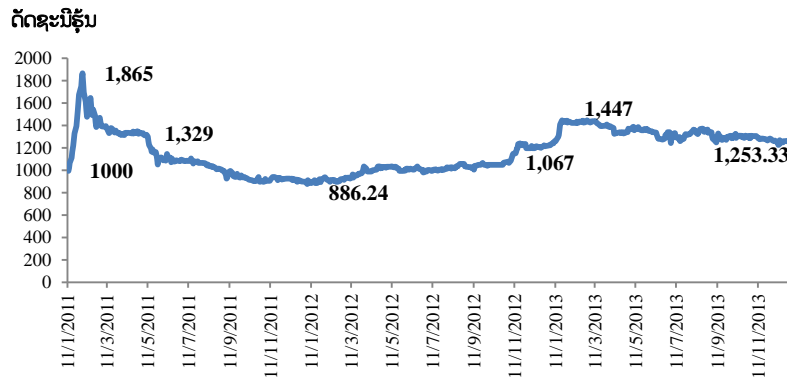
1.9 ສະພາບການຊື້-ຂາຍໃນຕະຫຼາດຫຼັກຊັບ

ດັດສະນີຕະຫຼາດຫຼັກຊັບລາວ ໃນໄຕມາດ 04/2013 ບົດທີ່ 1,253.33 ຈຸດ ຫຼຸດລົງ 11,91% ທຽບໃສ່ໄຕມາດ 04/2012 ແລະ ຫຼຸດລົງ 4,28% ທຽບໃສ່ໄຕມາດ 03/2013, ໃນຂະນະທີ່ມູນຄ່າການຊື້-ຂາຍທັງໝົດ 55.709,88 ລ້ານກີບ ເພີ່ມຂຶ້ນ 117,36% ທຽບໃສ່ໄຕມາດ 04/2012 ແຕ່ທຽບໃສ່ໄຕມາດ 03/2013 ແມ່ນຫຼຸດລົງ 25,25%. ສາເຫດທີ່ພາໃຫ້ມູນຄ່າການຊື້-ຂາຍໃນໄຕມາດ 04/2013 ສູງກວ່າໄຕມາດດຽວກັນໃນປີທີ່ຜ່ານມາ ເນື່ອງຈາກການເປີດເຜີຍຂໍ້ມູນກຳໄລສຸດທິ ຂອງບໍລິສັດຜະລິດໄຟຟ້າລາວມະຫາຊົນ ປະຈຳໄຕມາດ 03/2013

ທະນາຄານແຫ່ງ ສປປ ລາວ

ທຽບໃສ່ໄຕມາດ 03/2012 ແມ່ນເພີ່ມຂຶ້ນ 96,71% ຈາກ 191.599 ລ້ານກີບ ມາເປັນ 376.505 ລ້ານກີບ. ສ່ວນທະນາຄານການຄ້າຕ່າງປະເທດລາວມະຫາຊົນ ເຖິງວ່າກຳໄລ ຫຼຸດລົງ 34,25% ຈາກ 96.549 ລ້ານກີບ ມາເປັນ 63.477 ລ້ານກີບ ແຕ່ໃນໄຕມາດ 03 ທີ່ຜ່ານມາໄດ້ມີການເພີ່ມອັດຕາສ່ວນການຖືຄອງຮຸ້ນ BCEL ຂອງຜູ້ລົງທຶນຕ່າງປະເທດ ຈາກ 5% ມາເປັນ 10% ສິ່ງຜົນໃຫ້ມູນຄ່າການຊື້-ຂາຍເພີ່ມຂຶ້ນ; ມູນຄ່າການຊື້-ຂາຍຂອງຜູ້ລົງທຶນຕ່າງປະເທດ ໃນໄຕມາດນີ້ ສະເລ່ຍກວມເອົາ 63,65% ຂອງມູນຄ່າການຊື້-ຂາຍທັງໝົດ.

ຮູບທີ 6: ດັດຊະນີຕະຫຼາດຫຼັກຊັບລາວ



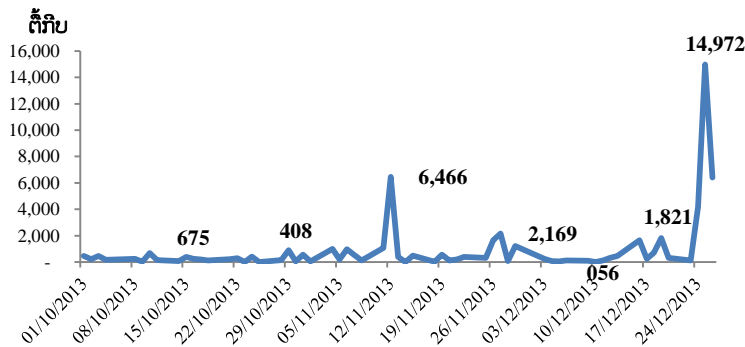
ແຫຼ່ງຂໍ້ມູນ: ທະນາຄານແຫ່ງ ສປປ ລາວ

ລາຄາຮຸ້ນຂອງທະນາຄານການຄ້າຕ່າງປະເທດລາວ ມະຫາຊົນ (BCEL) ຊື້-ຂາຍ ແມ່ນ 8.244 ກີບ/ຮຸ້ນ ເພີ່ມຂຶ້ນ 723 ກີບ ເມື່ອທຽບໃສ່ໄຕມາດ 04/2012. ໃນໄຕມາດ 04/2013 ມີປະລິມານການຊື້-ຂາຍຮຸ້ນທັງໝົດ 2,08 ລ້ານຮຸ້ນ ແລະ ມີມູນຄ່າການຊື້-ຂາຍ 17,17 ຕື້ກີບ ເພີ່ມຂຶ້ນ 515,01% ເມື່ອທຽບໃສ່ໄຕມາດດຽວກັນຂອງປີທີ່ຜ່ານມາ ໂດຍມີມູນຄ່າການຊື້-ຂາຍຂອງຜູ້ລົງທຶນຕ່າງປະເທດ ສະເລ່ຍກວມເອົາ 48,84% ຂອງມູນຄ່າການຊື້-ຂາຍຮຸ້ນ BCEL ທັງໝົດ; ສັດສ່ວນຖືຄອງຮຸ້ນຂອງນັກລົງທຶນຕ່າງປະເທດຢູ່ 8,21% ຂອງຈຳນວນຮຸ້ນ BCEL ທັງໝົດ.

ລາຄາຮຸ້ນຂອງບໍລິສັດຜະລິດໄຟຟ້າລາວ ມະຫາຊົນ (EDL-Gen) ຊື້-ຂາຍ ແມ່ນ 5.960 ກີບ/ຮຸ້ນ ເພີ່ມຂຶ້ນ 789 ກີບ ເມື່ອທຽບໃສ່ໄຕມາດ 04/2012. ໃນໄຕມາດ 04/2013 ມີປະລິມານການຊື້-ຂາຍຮຸ້ນທັງໝົດ 6,46 ລ້ານຮຸ້ນ ແລະ ມີມູນຄ່າການຊື້-ຂາຍ 38,53 ຕື້ກີບ ເພີ່ມຂຶ້ນ 68,73% ເມື່ອທຽບໃສ່ໄຕມາດດຽວກັນຂອງປີທີ່ຜ່ານມາ ມີມູນຄ່າການຊື້-ຂາຍຂອງນັກລົງທຶນຕ່າງປະເທດ ກວມເອົາ 63,04% ຂອງມູນຄ່າການຊື້-ຂາຍຮຸ້ນ EDL-Gen ທັງໝົດ. ສັດສ່ວນຖືຄອງຮຸ້ນ EDL-Gen ຂອງຜູ້ລົງທຶນຕ່າງປະເທດ ຢູ່ໃນລະດັບ 14,00% ຂອງຈຳນວນຮຸ້ນ EDL-Gen ທັງໝົດ.

ລາຄາຮຸ້ນຂອງບໍລິສັດລາວເວີນ ມະຫາຊົນ (LWPC) ທີ່ໄດ້ເລີ່ມການຊື້-ຂາຍໃນວັນທີ 25 ທັນວາ 2013 ຂອງໄຕມາດ 04 ນີ້ເປັນຕົ້ນມາ, ມີລາຄາຊື້-ຂາຍໂດຍສະເລ່ຍ ແມ່ນ 10.996 ກີບ/ຮຸ້ນ. ໂດຍມີປະລິມານການຊື້-ຂາຍຮຸ້ນທັງໝົດ 15.100 ຮຸ້ນ ແລະ ມີມູນຄ່າການຊື້-ຂາຍ 166,04 ລ້ານກີບ, ມີມູນຄ່າການຊື້-ຂາຍຂອງຜູ້ລົງທຶນຕ່າງປະເທດກວມເອົາ 58,16% ຂອງມູນຄ່າການຊື້-ຂາຍຮຸ້ນ LWPC ທັງໝົດ. ສັດສ່ວນຖືຄອງຮຸ້ນ LWPC ຂອງຜູ້ລົງທຶນຕ່າງປະເທດຢູ່ທີ່ 2,72% ຂອງຈຳນວນຮຸ້ນ LWPC ທັງໝົດ.

ຮູບທີ 7: ມູນຄ່າການຊື້-ຂາຍຫຼັກຊັບ ໃນຕະຫຼາດຫຼັກຊັບລາວ



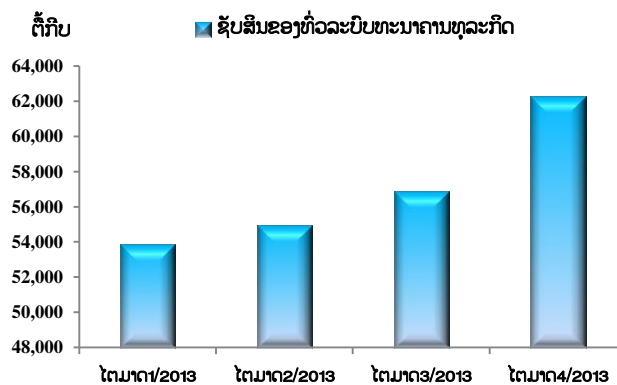
ແຫຼ່ງຂໍ້ມູນ: ທະນາຄານແຫ່ງ ສປປ ລາວ

II. ສະພາບການເຄື່ອນໄຫວຂອງທະນາຄານທຸລະກິດ ແລະ ສະຖາບັນການເງິນ

ສະພາບການເຄື່ອນໄຫວຂອງທະນາຄານທຸລະກິດ ແມ່ນສືບຕໍ່ໄດ້ຮັບການພັດທະນາ ແລະ ຂະຫຍາຍຕົວຢ່າງຕໍ່ເນື່ອງ ແລະ ໜັ້ນຄົງ ຊຶ່ງສະແດງອອກໃນຍອດຊັບສິນຂອງລະບົບທະນາຄານໄດ້ ເພີ່ມຂຶ້ນຈາກ 56.846,53 ຕື້ກີບ ໃນໄຕມາດ 03/2013 ມາເປັນ 62.269,78 ຕື້ກີບ ໃນໄຕມາດ 04/2013 ເພີ່ມຂຶ້ນ 9,54%. ເງິນຝາກສືບຕໍ່ເພີ່ມຂຶ້ນ ຈາກ 35.724,53 ຕື້ກີບມາເປັນ 38.202,12 ຕື້ກີບ ເພີ່ມຂຶ້ນ 6,94%. ສໍາລັບເງິນກູ້ຂອງທະນາຄານທຸລະກິດ ຈາກ 32.351,83 ຕື້ກີບ ມາເປັນ 35.424,30 ຕື້ກີບ ເພີ່ມຂຶ້ນ 9,50%. ມາຮອດທ້າຍປີ 2013 ຈໍານວນທະນາຄານທຸລະກິດລວມທັງໝົດມີ 32 ແຫ່ງ, ສາຂາ 85 ແຫ່ງ, ໜ່ວຍບໍລິການ 351 ແຫ່ງ, ໜ່ວຍແລກປ່ຽນ 35 ແຫ່ງ, ຕູ້ ATM 728 ໜ່ວຍ ໃນຂອບເຂດທົ່ວປະເທດ.

ມາຮອດໄຕມາດ 04/2013 ການເຄື່ອນໄຫວຂອງສະຖາບັນການເງິນ ໄດ້ມີບາດກ້າວເຕີບໃຫຍ່, ຂະຫຍາຍຕົວ ແລະ ມີຄວາມໜັ້ນຄົງຢູ່ຂຶ້ນ. ຍອດຊັບສິນຂອງສະຖາບັນການເງິນຈຸລະພາກທີ່ຮັບຝາກເງິນໄດ້ ເພີ່ມຂຶ້ນຈາກ 113,59 ຕື້ກີບ ໃນໄຕມາດ 03/2013 ມາເປັນ 140,13 ຕື້ກີບ ໃນໄຕມາດ 04/2013 ເພີ່ມຂຶ້ນ 23,36%; ເງິນຝາກ ເພີ່ມຂຶ້ນຈາກ 85,03 ຕື້ກີບ ມາເປັນ 106,26 ຕື້ກີບ ເພີ່ມຂຶ້ນ 24,97%; ສໍາລັບເງິນກູ້ແມ່ນ ເພີ່ມຂຶ້ນຈາກ 78,41 ຕື້ກີບ ມາເປັນ 91,03 ຕື້ກີບ ເພີ່ມຂຶ້ນ 16,10%. ປະຈຸບັນສະຖາບັນການເງິນ ທີ່ຢູ່ພາຍໃຕ້ການຄຸ້ມຄອງຂອງ ຫົວໜ້າ ທັງໝົດມີ 111 ແຫ່ງ ເພີ່ມຂຶ້ນ ຈາກ 103 ແຫ່ງໃນໄຕມາດ 03/2013 ແລະ ມີຫຼາຍຮູບແບບເຊັ່ນ: ສະຖາບັນການເງິນຮູບແບບການເງິນຈຸລະພາກ 59 ແຫ່ງ; ສະຖາບັນການເງິນທີ່ບໍ່ແມ່ນຮູບແບບການເງິນຈຸລະພາກ 52 ແຫ່ງ.

ຮູບທີ 8: ຊັບສິນຂອງທົ່ວລະບົບທະນາຄານທຸລະກິດ



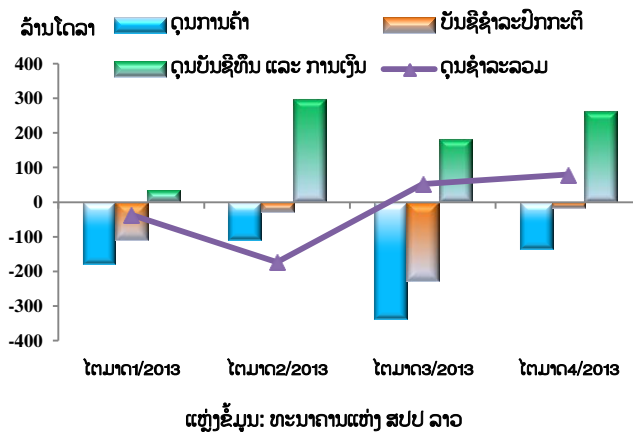
ແຫຼ່ງຂໍ້ມູນ: ທະນາຄານແຫ່ງ ສປປ ລາວ

III. ສະພາບເສດຖະກິດກັບຕ່າງປະເທດ

3.1. ດຸນການຊໍາລະກັບຕ່າງປະເທດ

ໃນໄຕມາດ 04 ດຸນບັນຊີຊໍາລະປົກກະຕິ ຂາດດຸນຈໍານວນ 14,73 ລ້ານໂດລາສະຫະລັດ, ແຕ່ຫັກລົບກັບການເກີນດຸນຂອງດຸນບັນຊີທຶນ ແລະ ການເງິນ ຈໍານວນ 262,67 ລ້ານໂດລາສະຫະລັດ, ສິ່ງຜົນໃຫ້ດຸນລວມ² (ຄັງສໍາຮອງເງິນຕາຕ່າງປະເທດ) ຂອງ ສປປ ລາວ ເກີນດຸນ 79,88 ລ້ານໂດລາສະຫະລັດ ເພີ່ມຂຶ້ນ 13,58% ຈາກລະດັບ 582,80 ລ້ານໂດລາສະຫະລັດໃນໄຕມາດຜ່ານມາ ມາເປັນ 661,95 ລ້ານໂດລາສະຫະລັດ ແລະ ສາມາດກຸ້ມການນໍາເຂົ້າສິນຄ້າໄດ້ 4,3 ເດືອນ³.

ຮູບທີ 9: ດຸນການຊໍາລະກັບຕ່າງປະເທດ



1) ດຸນບັນຊີຊໍາລະປົກກະຕິ

ດຸນບັນຊີຊໍາລະປົກກະຕິ ໃນໄຕມາດ 04/2013 ສືບຕໍ່ຂາດດຸນ 14,73 ລ້ານໂດລາສະຫະລັດ. ໃນນັ້ນ, ດຸນການຄ້າຂາດດຸນ 132,96 ລ້ານໂດລາສະຫະລັດ ແລະ ດຸນລາຍໄດ້ຂາດດຸນ 21,38 ລ້ານໂດລາສະຫະລັດ, ແຕ່ດຸນບໍລິການເກີນດຸນ 74,26 ລ້ານໂດລາສະຫະລັດ ແລະ ດຸນເງິນໂອນເກີນດຸນ 65,35 ລ້ານໂດລາສະຫະລັດ ຊຶ່ງມີລາຍລະອຽດດັ່ງລຸ່ມນີ້:

ດຸນການຄ້າສືບຕໍ່ຂາດດຸນ ຈໍານວນ 132,96 ລ້ານໂດລາສະຫະລັດ, ແຕ່ເມື່ອທຽບໃສ່ໄຕມາດຜ່ານມາ ເຫັນວ່າການຂາດດຸນດັ່ງກ່າວຢູ່ໃນຈັງຫວະ ຫຼຸດລົງ 60,57% ເນື່ອງຈາກວ່າການສົ່ງອອກ ເພີ່ມຂຶ້ນ 22,49%, ແຕ່ການນໍາເຂົ້າພັດທະນາລຽດລົງ 11,30%.

ການສົ່ງອອກສາມາດບັນລຸໄດ້ 602,38 ລ້ານໂດລາສະຫະລັດ ເພີ່ມຂຶ້ນ 22,49% ຈາກໄຕມາດຜ່ານມາ. ໃນນັ້ນ, ສິນຄ້າຫຼັກທີ່ ສປປ ລາວ ສົ່ງອອກຍັງແມ່ນຜະລິດຕະພັນອຸດສາຫະກຳ ໂດຍສະເພາະໃນຂະແໜງການບໍ່ແຮ່ ແລະ ໄຟຟ້າ ຈະມີທ່າອ່ຽງຫຼຸດລົງ ແຕ່ທີ່ພື້ນເດັ່ນໃນໄຕມາດນີ້ ແມ່ນການສົ່ງອອກຜະລິດຕະພັນກະສິກຳ ໂດຍສະເພາະແມ່ນສາລີ ເນື່ອງຈາກເປັນລະດູການເກັບກ່ຽວຜົນລະປູກ ຊຶ່ງ ສປປ ລາວ ສາມາດສົ່ງອອກສາລີໄດ້ເພີ່ມຂຶ້ນໃນມູນຄ່າ 110,37 ລ້ານໂດລາສະຫະລັດ ຈາກໄຕມາດຜ່ານມາ.

² ສົມມຸດຖານການເກັບກຳຂໍ້ມູນດຸນການຊໍາລະກັບຕ່າງປະເທດ ສາມາດເກັບກຳໄດ້ທຸກທຸລະກຳດຸນການຊໍາລະກັບຕ່າງປະເທດຈະເກີນດຸນ 247,94 ແຕ່ມີບາງທຸລະກຳບໍ່ສາມາດເກັບກຳໄດ້ ຊຶ່ງໄດ້ສະທ້ອນໃຫ້ເຫັນໃນຕົວເລກຄາດເຄື່ອນ (Error and omission) ທີ່ມີມູນຄ່າ 168,07 ລ້ານໂດລາສະຫະລັດ.

³ ມູນຄ່າສິນຄ້ານໍາເຂົ້າສະເລ່ຍຕໍ່ເດືອນໃນໄຕມາດ 4 ປີ 2013 ມີຈໍານວນ 153,19 ລ້ານໂດລາສະຫະລັດ (ບໍ່ລວມສິນຄ້າທີ່ມີທຶນຮອງຮັບ ໃນນັ້ນ, ການນໍາເຂົ້າຂອງນັກລົງທຶນຕ່າງປະເທດ, ການນໍາເຂົ້າຂອງໂຄງການຊ່ວຍເຫຼືອ ແລະ ການນໍາເຂົ້າກູ້ຢືມພາກລັດ, ນໍາເຂົ້າຂອງອົງການຈັດຕັ້ງ ສາກົນ ແລະ ສະຖານທຸດ).

ທະນາຄານແຫ່ງ ສປປ ລາວ

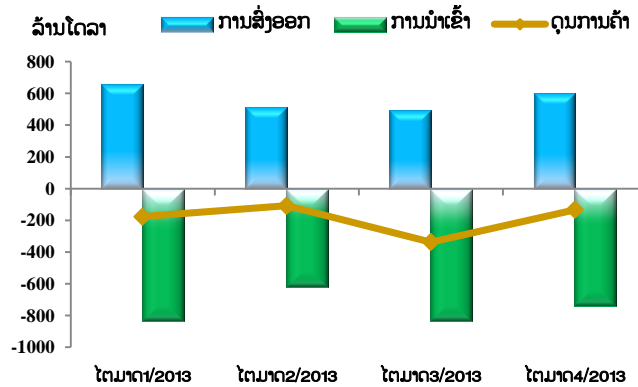
ມູນຄ່າການນຳເຂົ້າສາມາດບັນລຸ 735,34 ລ້ານໂດລາສະຫະລັດ ຫຼຸດລົງ 11,30% ຈາກໄຕມາດຜ່ານມາ. ຍ້ອນໃນໄລຍະນີ້ ເປັນລະດູການເກັບກ່ຽວຜົນລະປູກສິນຄ້າກະສິກຳ ເຮັດໃຫ້ການສະໜອງສິນຄ້າປະເພດສະບຽງອາຫານມີທ່າອ່ຽງດີຂຶ້ນ ສິ່ງຜົນໃຫ້ການນຳເຂົ້າສິນຄ້າເພື່ອອຸປະໂພກຫຼຸດລົງ.

ໃນໄຕມາດ 04/2013 ດຸນບໍລິການສືບຕໍ່ເກີນດຸນ ໃນລະດັບ 74,26 ລ້ານໂດລາສະຫະລັດ, ເພີ່ມຂຶ້ນ 31,51% ເມື່ອທຽບໃສ່ໄຕມາດຜ່ານມາ, ຊຶ່ງປັດໃຈຫຼັກທີ່ເຮັດໃຫ້ການບໍລິການຂອງ ສປປ ລາວ ເກີນດຸນ ແມ່ນມາຈາກລາຍຮັບສຸດທິຈາກການທ່ອງທ່ຽວ ເພີ່ມຂຶ້ນ 8,67% ຍ້ອນໃນໄຕມາດນີ້ ແມ່ນລະດູການທ່ອງທ່ຽວເຮັດໃຫ້ນັກທ່ອງທ່ຽວເຂົ້າມາ ສປປ ລາວ ເພີ່ມຫຼາຍຂຶ້ນ.

ໃນໄຕມາດ 04/2013 ດຸນລາຍໄດ້ສຸດທິສືບຕໍ່ຂາດດຸນ 21,38 ລ້ານໂດລາສະຫະລັດ, ແຕ່ຂາດດຸນໃນຈັງຫວະຫຼຸດລົງ 48,36% ເມື່ອທຽບໃສ່ໄຕມາດຜ່ານມາ. ສາເຫດຕົ້ນຕໍ ຍ້ອນນັກລົງທຶນຕ່າງປະເທດມີການໂອນເງິນກຳໄລຈາກການລົງທຶນກັບຄືນປະເທດຂອງຕົນເອງ ຫຼຸດລົງ 25,20% ແລະ ແຮງງານຕ່າງປະເທດຢູ່ໃນ ສປປ ລາວ ໂອນເງິນກັບຄືນປະເທດ ຫຼຸດລົງ 7,53%.

ສຳລັບເງິນໂອນຊ່ວຍເຫຼືອລ້າທັງພາກລັດຖະບານ ແລະ ເອກະຊົນ ເກີນດຸນ 65,35 ລ້ານໂດລາສະຫະລັດ, ແຕ່ເມື່ອທຽບໃສ່ໄຕມາດຜ່ານມາ ການເກີນດຸນດັ່ງກ່າວ ແມ່ນຫຼຸດລົງ 32,50% ຍ້ອນເງິນໂອນຊ່ວຍເຫຼືອລ້າໃຫ້ພາກລັດຖະບານ ຫຼຸດລົງ 47,27%.

ຮູບທີ 10: ດຸນການຄ້າ



ແຫຼ່ງຂໍ້ມູນ: ທະນາຄານແຫ່ງ ສປປ ລາວ

2) ດຸນບັນຊີທຶນ ແລະ ການເງິນ

ໃນໄຕມາດ 04/2013 ດຸນບັນຊີທຶນ ແລະ ການເງິນສືບຕໍ່ເກີນດຸນ ເພີ່ມຂຶ້ນ 262,67 ລ້ານໂດລາສະຫະລັດ ຫຼື ເພີ່ມຂຶ້ນ ໃນລະດັບ 44,42% ເມື່ອທຽບໃສ່ໄຕມາດຜ່ານມາ. ໃນໄຕມາດນີ້ ເຖິງແມ່ນວ່າກະແສເງິນລົງທຶນໂດຍກົງຈາກຕ່າງປະເທດທີ່ຜ່ານລະບົບທະນາຄານຈະຫຼຸດລົງ, ແຕ່ການເກີນດຸນທີ່ເພີ່ມຂຶ້ນ ແມ່ນມາຈາກກະແສເງິນໄຫຼເຂົ້າຂອງການກູ້ຢືມເງິນຂອງລັດຖະບານ.

ສຳລັບການລົງທຶນໂດຍກົງຈາກຕ່າງປະເທດໃນໄຕມາດນີ້ເຫັນວ່າ ການລົງທຶນສ່ວນໃຫຍ່ ແມ່ນມາຈາກປະເທດຈີນ ຊຶ່ງກວມເອົາ 46,58% ຂອງມູນຄ່າການລົງທຶນທັງໝົດ, ຮອງລົງມາແມ່ນປະເທດອິດສະຕາລີ ກວມເອົາ 37,08% ແລະ ປະເທດເນເທີແລນ ກວມເອົາ 5,96%.

ທະນາຄານແຫ່ງ ສປປ ລາວ

ສໍາລັບການລົງທຶນໃນຫຼັກຊັບເຫັນວ່າມີນັກລົງທຶນເຂົ້າມາຊື້ຮຸ້ນ ເພີ່ມຂຶ້ນ 1,61 ລ້ານໂດລາສະຫະລັດ ເຮັດໃຫ້ ຍອດການລົງທຶນໃນຮຸ້ນຂອງນັກລົງທຶນຕ່າງປະເທດ ເພີ່ມຂຶ້ນມາຢູ່ໃນລະດັບ 14,53 ລ້ານໂດລາສະຫະລັດ ຍ້ອນ ນັກລົງທຶນຕ່າງປະເທດເຂົ້າມາຊື້ຮຸ້ນຂອງບໍລິສັດໄຟຟ້າລາວ EDL-Gen ເພີ່ມຂຶ້ນ.

ທະນາຄານແຫ່ງ ສປປ ລາວ

ຕາຕະລາງ 1: ຖານະການເງິນຂອງທະນາຄານແຫ່ງ ສປປ ລາວ

TABLE 1: BALANCE SHEET OF THE BOL

(ຕື້ກີບ/ Billion Kip)

ລາຍການ	Q1/2013	Q2/2013	Q3/2013	Q4/2013 ^(P)	Items
ຊັບສິນຕ່າງປະເທດສຸດທິ	4.833,17	3.529,04	3.952,37	4.672,51	Net Foreign Assets
ຊັບສິນຕ່າງປະເທດ	5.446,12	4.127,30	4.569,14	5.308,78	Foreign Assets
ໜີ້ສິນຕ່າງປະເທດ	(612,95)	(598,26)	(616,77)	(636,27)	Foreign Liabilities
ຊັບສິນພາຍໃນສຸດທິ	9.379,18	9.801,80	9.283,13	10.544,81	Net Domestic Assets
ສິນເຊື້ອພາຍໃນ	10.228,20	10.437,87	10.190,19	10.297,21	Domestic Credit
ສິນເຊື້ອໃຫ້ລັດຖະບານສຸດທິ	606,32	710,91	753,40	432,10	Net Claims on Govt
ສິນເຊື້ອໃຫ້ລັດຖະບານ	1.218,28	1.112,96	1.112,97	1.119,09	Claims on Govt
ເງິນຝາກລັດຖະບານ	(611,96)	(402,05)	(359,57)	(686,99)	Deposit of Govt
ສິນເຊື້ອໃຫ້ພາກສ່ວນເສດຖະກິດ	5.963,58	5.889,62	5.358,66	5.642,03	Credit to the Economy
ສິນເຊື້ອໃຫ້ສະຖາບັນການເງິນ	3.658,30	3.837,34	4.078,13	4.223,08	Credit to Banks
ພັນທະບັດທະນາຄານກາງ	(2.000,36)	(2.193,75)	(2.147,13)	(1.949,10)	BOL Securities
ລາຍການອື່ນໆສຸດທິ	1.151,34	1.557,68	1.240,07	2.196,70	Other Items (Net)
ຖານເງິນຕາ	14.212,35	13.330,84	13.235,50	15.217,32	Monetary Base
ເງິນສົດຢູ່ຂອດຈໍລະຈອນ	7.517,08	7.079,34	7.164,84	7.906,13	Currency in Circulation
ເງິນຝາກ	6.695,27	6.251,50	6.070,66	7.311,19	Deposits
ເງິນຝາກຊໍາລະສະສາງ	3.941,50	3.421,87	3.154,59	4.203,74	Clearing Deposit
ເງິນແຮຝາກບັງຄັບ	1.753,13	1.833,72	1.918,05	2.104,04	Required Reserve
ທຶນຈົດທະບຽນຂອງ ທຸກກ	988,92	993,34	996,30	1.000,35	Capital Deposit
ເງິນຝາກຂອງພາກສ່ວນອື່ນໆ	11,72	2,57	1,72	3,06	Other Deposits

ແຫຼ່ງຂໍ້ມູນ: ກົມນະໂຍບາຍເງິນຕາ. ທະນາຄານແຫ່ງ ສປປ ລາວ

Source: Monetary Policy Department. Bank of the Lao PDR

ໝາຍເຫດ P: ຕົວເລກເບື້ອງຕົ້ນ

Note P: Preliminary Data

Q: ໄຕມາດ

Q: Quarter

ທະນາຄານແຫ່ງ ສປປ ລາວ

ຕາຕະລາງ 2: ຖານະການເງິນຂອງທະນາຄານທຸລະກິດ

TABLE 2: BALANCE SHEET OF THE CB's

(ຕື້ກີບ/ Billion Kip)

ລາຍການ	Q1/2013	Q2/2013	Q3/2013	Q4/2013 ^(P)	Items
ຊັບສິນຕ່າງປະເທດສຸດທິ	(331,90)	(1.894,20)	(1.702,80)	(2.421,10)	Net Foreign Assets (NFA)
ຊັບສິນຕ່າງປະເທດ	6.370,40	5.395,70	5.217,80	6.756,10	Foreign Assets
ໜີ້ສິນຕ່າງປະເທດ	(6.702,30)	(7.289,90)	(6.920,60)	(9.177,20)	Foreign Liabilities
ຄັງສະສົມສຸດທິ	6.675,10	6.840,80	5.852,50	6.840,10	Net Reserves
ຄັງສະສົມ	9.905,20	10.211,70	9.639,90	10.807,10	Reserves
ເງິນກູ້ຢືມຈາກ ທຫລ	(3.230,10)	(3.370,90)	(3.787,40)	(3.967,00)	Credit from Monetary Authorities
ສິນເຊື່ອໃຫ້ລັດຖະບານສຸດທິ	1.231,20	1.699,60	1.817,80	1.440,10	Net Credit to Government
ສິນເຊື່ອໃຫ້ລັດຖະບານສຸດທິເປັນກີບ	1.620,10	1.889,30	1.927,70	1.765,20	Net Credit in LAK
ສິນເຊື່ອໃຫ້ລັດຖະບານສຸດທິເປັນເງິນຕາ	(388,90)	(189,70)	(109,90)	(325,10)	Net Credit in Foreign Currency
ຊັບສິນພາຍໃນສຸດທິ (ຍົກເວັ້ນສິນເຊື່ອໃຫ້ລັດຖະບານ)	23.823,60	25.351,20	27.395,60	29.431,80	Net Domestic Assets (excl. net credit to gov.)
ສິນເຊື່ອໃຫ້ພາກສ່ວນເສດຖະກິດ	28.279,40	30.293,40	32.351,80	35.424,30	Credit to The Economy
ເປັນສະກຸນເງິນຕາ	13.820,00	14.430,30	15.371,50	17.430,60	of Which in Foreign Currency
ສິນເຊື່ອໃຫ້ພາກເອກະຊົນ	26.538,40	28.500,70	30.577,90	32.631,30	Credit to Private Sector
ເປັນສະກຸນເງິນຕາ	12.252,20	12.829,80	13.798,10	14.872,20	of Which in Foreign Currency
ສິນເຊື່ອໃຫ້ພາກສ່ວນລັດວິສາຫະກິດ	1.741,00	1.792,70	1.773,90	2.793,00	Credit to State Enterprises
ເປັນສະກຸນເງິນຕາ	1.567,80	1.600,50	1.573,40	2.558,40	of Which in Foreign Currency
ຊັບສິນອື່ນໆສຸດທິ	(4.455,80)	(4.942,20)	(4.956,20)	(5.992,50)	Other Items, Net
ເງິນຝາກລູກຄ້າ	31.397,90	31.997,50	33.362,90	35.290,90	Deposits
ໃນນັ້ນເປັນເງິນກີບ	16.033,90	16.371,00	16.701,20	17.577,30	LAK Deposit
ໃນນັ້ນເປັນເງິນຕາ	15.364,00	15.626,50	16.661,70	17.713,60	Foreign Currency Deposit

ແຫຼ່ງຂໍ້ມູນ: ກົມນະໂຍບາຍເງິນຕາ, ທະນາຄານແຫ່ງ ສປປ ລາວ

Source: Monetary Policy Department, Bank of the Lao PDR

ໝາຍເຫດ P: ຕົວເລກເບື້ອງຕົ້ນ

Note P: Preliminary Data

Q: ໄຕມາດ

Q: Quarter

ທະນາຄານແຫ່ງ ສປປ ລາວ

ຕາຕະລາງ 3: ຖານະການເງິນຂອງລະບົບທະນາຄານ

TABLE 3: MONETARY SURVEY

(ຕື້ກີບ/ Billion Kip)

ລາຍການ	Q1/2013	Q2/2013	Q3/2013	Q4/2013 ^(P)	Items
ຊັບສິນຕ່າງປະເທດສຸດທິ	4.501,27	1.634,84	2.249,57	2.251,41	Net Foreign Assets
ຊັບສິນຕ່າງປະເທດ	11.816,52	9.523,00	9.786,94	12.064,88	Foreign Assets
ໜີ້ສິນຕ່າງປະເທດ	(7.315,25)	(7.888,16)	(7.537,37)	(9.813,47)	Foreign Liabilities
ຊັບສິນພາຍໃນສຸດທິ	32.964,10	35.822,57	36.688,99	39.532,28	Net Domestic Assets
ສິນເຊື້ອພາຍໃນ	36.080,50	38.593,53	40.281,66	42.938,53	Domestic Credit
ສິນເຊື້ອໃຫ້ລັດຖະບານສຸດທິ	1.837,52	2.410,51	2.571,20	1.872,20	Net Claims on Govt.
ສິນເຊື້ອໃຫ້ລັດຖະບານ	3.878,38	3.498,76	3.645,77	3.480,99	Claims on Govt.
ເງິນຝາກລັດຖະບານ	(2.040,86)	(1.088,25)	(1.074,57)	(1.608,79)	Deposit of Govt.
ສິນເຊື້ອໃຫ້ພາກສ່ວນເສດຖະກິດ	34.242,98	36.183,02	37.710,46	41.066,33	Credit to the Economy
ສິນເຊື້ອໃຫ້ລັດວິສາຫະກິດ	7.704,58	7.682,32	7.132,56	8.435,03	Credit to State Enterprises
ສິນເຊື້ອໃຫ້ພາກເອກະຊົນ	26.538,40	28.500,70	30.577,90	32.631,30	Credit to Private Sector
ລາຍການອື່ນໆສຸດທິ	(3.116,40)	(2.770,96)	(3.592,67)	(3.406,25)	Other Items (Net)
ທຶນທີ່ທະນາຄານກູ້ຈາກລັດຖະບານ	(69,94)	(68,79)	(57,97)	(59,63)	Government Lending Fund
ເງິນຝາກຈຳກັດ	(272,90)	(314,90)	(336,90)	(23,20)	Restricted Deposit
ບັນຊີທຶນ	(8.335,90)	(9.027,62)	(8.394,76)	(9.235,18)	Capital Account
ອື່ນໆ	5.562,34	6.640,35	5.196,96	5.911,76	Others
ປະລິມານເງິນຕາມຄວາມໝາຍກວ້າງ	37.465,27	37.457,51	38.938,36	41.783,69	Money Supply
ປະລິມານເງິນຄວາມໝາຍແຄບ	8.419,17	7.654,61	7.676,86	8.790,89	Money
ເງິນຢູ່ນອກລະບົບທະນາຄານ	6.063,68	5.457,44	5.573,74	6.489,73	Currency Outside Banks
ເງິນຝາກກະແສລາຍວັນ	2.355,49	2.197,17	2.103,12	2.301,16	Demand Deposit
ປະລິມານເງິນປະເພດອື່ນໆ	29.046,10	29.802,90	31.261,50	32.992,80	Quasi Money
ເງິນຝາກປະຢັດ ແລະ ຝາກມີກຳນົດ	13.682,10	14.176,40	14.599,80	15.279,20	Time and Saving Deposit
ເງິນຝາກເປັນເງິນຕາຕ່າງປະເທດ	15.364,00	15.626,50	16.661,70	17.713,60	Foreign Currency Deposit

ແຫຼ່ງຂໍ້ມູນ: ກົມນະໂຍບາຍເງິນຕາ, ທະນາຄານແຫ່ງ ສປປ ລາວ
 ໝາຍເຫດ P: ຕົວເລກເບື້ອງຕົ້ນ
 Q: ໄຕມາດ

Source: Monetary Policy Department, Bank of the Lao PDR
 Note P: Preliminary Data
 Q: Quarter

ທະນາຄານແຫ່ງ ສປປ ລາວ

ຕາຕະລາງ 4: ຊັບສິນຂອງທະນາຄານທຸລະກິດ

TABLE 4: ASSETS OF COMMERCIAL BANKS

ລາຍການ	Q1/2013	Q2/2013 ^(R)	Q3/2013	Q4/2013 ^(P)	ITEMS
ທະນາຄານທຸລະກິດລັດ+ທະນາຄານສະເພາະກິດ					State-Owned Commercial Banks + Specialized Banks
ຍອດຊັບສິນ (ຕື້ກີບ)	30.052,20	29.771,27	30.906,61	32.815,58	Total Assets (in bill. of LAK)
ອັດຕາສ່ວນ (%)	55,78%	54,19%	54,37%	52,70%	Assets to Total Assets (%)
ອັດຕາການຂະຫຍາຍຕົວຂອງຊັບສິນ (%)	6,30%	-0,93%	3,81%	6,18%	Growth Rate of Assets (%)
ທະນາຄານຮ່ວມທຶນ					Joint Venture Banks
ຍອດຊັບສິນ (ຕື້ກີບ)	5.087,30	5.574,20	5.789,54	6.784,49	Total Assets (in bill. of LAK)
ອັດຕາສ່ວນ (%)	9,44%	10,15%	10,18%	10,90%	Assets to Total Assets (%)
ອັດຕາການຂະຫຍາຍຕົວຂອງຊັບສິນ (%)	7,05%	9,57%	3,86%	17,19%	Growth Rate of Assets (%)
ທະນາຄານເອກະຊົນ					Private Banks
ຍອດຊັບສິນ (ຕື້ກີບ)	9.879,60	10.137,58	10.682,58	11.561,52	Total Assets (in bill. of LAK)
ອັດຕາສ່ວນ (%)	18,34%	18,45%	18,79%	18,57%	Assets to Total Assets (%)
ອັດຕາການຂະຫຍາຍຕົວຂອງຊັບສິນ (%)	8,18%	2,61%	5,38%	8,23%	Growth Rate of Assets (%)
ທະນາຄານສາຂາຕ່າງປະເທດ					Branches of Foreign Banks
ຍອດຊັບສິນ (ຕື້ກີບ)	8.857,89	9.456,22	9.467,80	11.108,19	Total Assets (in bill. of LAK)
ອັດຕາສ່ວນ (%)	16,44%	17,21%	16,66%	17,84%	Assets to Total Assets (%)
ອັດຕາການຂະຫຍາຍຕົວຂອງຊັບສິນ (%)	2,01%	6,75%	0,12%	17,33%	Growth Rate of Assets (%)
ລວມທັງໝົດ					TOTAL:
ຍອດຊັບສິນ (ຕື້ກີບ)	53.876,99	54.939,27	56.846,53	62.269,78	Total Assets of Commercial Banks (in bill. of LAK)
ອັດຕາສ່ວນ (%)	100,00%	100,00%	100,00%	100,00%	Assets to Total Assets (%)
ອັດຕາການຂະຫຍາຍຕົວຂອງຊັບສິນ (%)	5,97%	1,97%	3,47%	9,54%	Growth Rate of Commercial Banks Assets (%)

ແຫຼ່ງຂໍ້ມູນ: ກົມນະໂຍບາຍເງິນຕາ, ທະນາຄານແຫ່ງ ສປປ ລາວ
 ໝາຍເຫດ P: ຕົວເລກເບື້ອງຕົ້ນ
 R: ຂໍ້ມູນທີ່ກຳນົດປັບປຸງໃໝ່
 Q: ໄຕມາດ

Source: Monetary Policy Department, Bank of the Lao PDR
 Note P: Preliminary Data
 R: Revised
 Q: Quarter

ທະນາຄານແຫ່ງ ສປປ ລາວ

ຕາຕະລາງ 5: ຍອດເງິນຝາກຂອງທະນາຄານທຸລະກິດ

TABLE 5: DEPOSITS OF COMMERCIAL BANKS

ລາຍການ	Q1/2013 ^(R)	Q2/2013 ^(R)	Q3/2013 ^(R)	Q4/2013 ^(P)	ITEMS
ທະນາຄານທຸລະກິດລັດ + ທະນາຄານສະເພາະກິດ					State-Owned Commercial Banks + Specialized Banks
ຍອດເງິນຝາກ (ຕື້ກີບ)	21.257,68	21.397,87	22.072,22	23.584,96	Total Amount of Deposits (in bill. of LAK)
ເງິນຝາກຂອງຜູ້ທີ່ຕັ້ງຢູ່ລາວ	20,109.42	20,217.39	20,716.71	21,985.68	Resident Deposit
ເງິນຝາກຂອງຜູ້ທີ່ບໍ່ຕັ້ງຢູ່ລາວ	1,148.26	1,180.48	1,355.51	1,599.28	Non-Resident Deposit
ອັດຕາສ່ວນ (%)	63,57%	62,83%	61,78%	61,74%	Deposits to The Total Deposit (%)
ອັດຕາການຂະຫຍາຍຕົວຂອງເງິນຝາກ (%)	5,11%	0,66%	3,15%	6,85%	Growth Rate of Deposit (%)
ທະນາຄານຮ່ວມທຶນ					Joint Venture Banks
ຍອດເງິນຝາກ (ຕື້ກີບ)	2.450,59	2.643,84	2.813,79	2.915,02	Total Amount of Deposit (in bill. of LAK)
ເງິນຝາກຂອງຜູ້ທີ່ຕັ້ງຢູ່ລາວ	2,338.59	2,531.26	2,654.07	2,694.23	Resident Deposit
ເງິນຝາກຂອງຜູ້ທີ່ບໍ່ຕັ້ງຢູ່ລາວ	112.00	112.58	159.72	220.79	Non-Resident Deposit
ອັດຕາສ່ວນ (%)	7,33%	7,76%	7,88%	7,63%	Deposits to The Total Deposit (%)
ອັດຕາການຂະຫຍາຍຕົວຂອງເງິນຝາກ (%)	9,51%	7,89%	6,43%	3,60%	Growth Rate of Deposit (%)
ທະນາຄານເອກະຊົນ					Private Banks
ຍອດເງິນຝາກ (ຕື້ກີບ)	5.589,30	5.594,80	5.884,27	8.442,82	Total Amount of Deposit (in bill. of LAK)
ເງິນຝາກຂອງຜູ້ທີ່ຕັ້ງຢູ່ລາວ	5,225.38	5,212.56	5,465.53	7,844.36	Resident Deposit
ເງິນຝາກຂອງຜູ້ທີ່ບໍ່ຕັ້ງຢູ່ລາວ	363.92	382.24	418.74	598.46	Non-Resident Deposit
ອັດຕາສ່ວນ (%)	16,71%	16,43%	16,47%	22,10%	Deposits to The Total Asset (%)
ອັດຕາການຂະຫຍາຍຕົວຂອງເງິນຝາກ (%)	8,72%	0,10%	5,17%	43,48%	Growth Rate of Asset (%)
ທະນາຄານສາຂາຕ່າງປະເທດ					Branches of Foreign Banks
ຍອດເງິນຝາກ (ຕື້ກີບ)	4.144,47	4.421,73	4.954,25	3.259,32	Total Deposits (in bill. of LAK)
ເງິນຝາກຂອງຜູ້ທີ່ຕັ້ງຢູ່ລາວ	3,727.40	4,032.27	4,523.20	2,765.63	Resident Deposit
ເງິນຝາກຂອງຜູ້ທີ່ບໍ່ຕັ້ງຢູ່ລາວ	417.07	389.46	431.05	493.69	Non-Resident Deposit
ອັດຕາສ່ວນ (%)	12,39%	12,98%	13,87%	8,53%	Deposits to The Total Deposit (%)
ອັດຕາການຂະຫຍາຍຕົວຂອງເງິນຝາກ (%)	1,29%	6,69%	12,04%	-34,21%	Growth Rate of Deposit (%)
ລວມທັງໝົດ					TOTAL
ຍອດເງິນຝາກ (ຕື້ກີບ)	33.442,04	34.058,24	35.724,53	38.202,12	Total Deposits of Commercial Banks (in bill. of LAK)
ອັດຕາສ່ວນ (%)	100,00%	100,00%	100,00%	100,00%	Deposits to The Total Deposit (%)
ອັດຕາການຂະຫຍາຍຕົວຂອງເງິນຝາກ (%)	5,51%	1,84%	4,89%	6,94%	Growth Rate of Commercial Banks Deposit (%)

ແຫຼ່ງຂໍ້ມູນ: ກົມນະໂຍບາຍເງິນຕາ, ທະນາຄານແຫ່ງ ສປປ ລາວ
 ໝາຍເຫດ P: ຕົວເລກເບື້ອງຕົ້ນ
 R: ຂໍ້ມູນທີ່ທຶນການປັບປຸງໃໝ່
 Q: ໄຕມາດ

Source: Monetary Policy Department, Bank of the Lao PDR
 Note P: Preliminary Data
 R: Revised
 Q: Quarter

ທະນາຄານແຫ່ງ ສປປ ລາວ

ຕາຕະລາງ 5.1: ປະເພດເງິນຝາກຂອງທະນາຄານທຸລະກິດ

TABLE 5.1: TYPE OF DEPOSITS OF COMMERCIAL BANKS

ລາຍການ	Q1/2013 ^(R)		Q2/2013 ^(R)		Q3/2013 ^(R)		Q4/2013 ^(P)		ITEMS
		Share (%)		Share (%)		Share (%)		Share (%)	
ທະນາຄານທຸລະກິດລັດ + ທະນາຄານສະເພາະກິດ	21.257,53	63,57	21.397,71	62,83	22.072,07	61,78	23.584,96	61,74	State-Owned Commercial Banks + Specialized Banks
ເງິນຝາກເປັນເງິນກີບ	12.596,44	37,67	12.752,12	37,44	13.124,23	36,74	13.836,10	36,22	LAK Deposit
ເງິນຝາກກະແສລາຍວັນ	1.881,77	5,63	1.677,98	4,93	1.585,53	4,44	1.689,00	4,42	Currency Deposit
ເງິນຝາກປະຢັດ	2.782,62	8,32	2.630,12	7,72	2.677,02	7,49	2.972,88	7,78	Saving Deposit
ເງິນຝາກປະຈໍາ	7.480,11	22,37	7.970,22	23,40	8.272,82	23,16	8.452,79	22,13	Term Deposit
ເງິນຝາກຂອງຜູ້ທີ່ບໍ່ຕັ້ງຢູ່ລາວ	451,94	1,35	473,80	1,39	588,86	1,65	721,43	1,89	Non-Resident Deposit
ເງິນຝາກເປັນເງິນຕາຕ່າງປະເທດ	8.661,09	25,90	8.645,59	25,38	8.947,84	25,05	9.748,86	25,52	Foreign Currency Deposit
ເງິນຝາກກະແສລາຍວັນ	1.857,17	5,55	1.672,05	4,91	1.835,99	5,14	1.843,49	4,83	Currency Deposit
ເງິນຝາກປະຢັດ	4.093,39	12,24	4.236,04	12,44	4.193,53	11,74	4.793,82	12,55	Saving Deposit
ເງິນຝາກປະຈໍາ	2.014,21	6,02	2.030,82	5,96	2.151,67	6,02	2.233,69	5,85	Term Deposit
ເງິນຝາກຂອງຜູ້ທີ່ບໍ່ຕັ້ງຢູ່ລາວ	696,32	2,08	706,68	2,07	766,65	2,15	877,86	2,30	Non-Resident Deposit
ທະນາຄານຮ່ວມທຶນ + ທະນາຄານເອກະຊົນ	8.039,89	24,04	8.238,64	24,19	8.698,08	24,35	11.357,84	29,73	Joint Venture Banks + Private Bank
ເງິນຝາກເປັນເງິນກີບ	2.831,30	8,47	3.018,04	8,86	3.123,62	8,74%	4.263,87	11,16	LAK Deposit
ເງິນຝາກກະແສລາຍວັນ	256,39	0,77	258,56	0,76	313,50	0,88	413,47	1,08	Currency Deposit
ເງິນຝາກປະຢັດ	379,19	1,13	335,02	0,98	385,20	1,08	586,89	1,54	Saving Deposit
ເງິນຝາກປະຈໍາ	2.097,08	6,27	2.316,37	6,80	2.302,72	6,45	3.082,08	8,07	Term Deposit
ເງິນຝາກຂອງຜູ້ທີ່ບໍ່ຕັ້ງຢູ່ລາວ	98,64	0,29	108,09	0,32	122,20	0,34	181,43	0,47	Non-Resident Deposit
ເງິນຝາກເປັນເງິນຕາຕ່າງປະເທດ	5.208,59	15,58	5.220,60	15,33	5.574,46	15,60	7.093,97	18,57	Foreign Currency Deposit
ເງິນຝາກກະແສລາຍວັນ	1.336,61	4,00	1.182,61	3,47	1.426,39	3,99	1.386,15	3,63	Currency Deposit
ເງິນຝາກປະຢັດ	1.076,78	3,22	1.079,82	3,17	999,56	2,80	1.618,59	4,24	Saving Deposit
ເງິນຝາກປະຈໍາ	2.417,91	7,23	2.571,43	7,55	2.692,23	7,54	3.451,40	9,03	Term Deposit
ເງິນຝາກຂອງຜູ້ທີ່ບໍ່ຕັ້ງຢູ່ລາວ	377,29	1,13	386,74	1,14	456,28	1,28	637,83	1,67	Non-Resident Deposit
ທະນາຄານສາຂາຕ່າງປະເທດ + ທະນາຄານໃນເຄືອຂ່າຍ	4.144,46	12,39	4.421,72	12,98	4.954,26	13,87	3.259,32	8,53	Foreign Branches + Affiliated Banks
ເງິນຝາກເປັນເງິນກີບ	1.240,05	3,71	1.285,75	3,78	1.277,05	3,57	471,74	1,23	LAK Deposit
ເງິນຝາກກະແສລາຍວັນ	213,74	0,64	258,01	0,76	202,34	0,57	195,67	0,51	Currency Deposit
ເງິນຝາກປະຢັດ	285,43	0,85	271,07	0,80	273,35	0,77	49,95	0,13	Saving Deposit
ເງິນຝາກປະຈໍາ	653,85	1,96	649,65	1,91	685,33	1,92	133,78	0,35	Term Deposit
ເງິນຝາກຂອງຜູ້ທີ່ບໍ່ຕັ້ງຢູ່ລາວ	87,03	0,26	107,02	0,31	116,03	0,32	92,34	0,24	Non-Resident Deposit
ເງິນຝາກເປັນເງິນຕາຕ່າງປະເທດ	2.904,41	8,68	3.135,97	9,21	3.677,21	10,29	2.787,58	7,30	Foreign Currency Deposit
ເງິນຝາກກະແສລາຍວັນ	712,55	2,13	935,51	2,75	1.079,34	3,02	1.319,96	3,46	Currency Deposit
ເງິນຝາກປະຢັດ	969,56	2,90	946,43	2,78	984,89	2,76	530,91	1,39	Saving Deposit
ເງິນຝາກປະຈໍາ	892,27	2,67	971,59	2,85	1.297,95	3,63	535,37	1,40	Term Deposit
ເງິນຝາກຂອງຜູ້ທີ່ບໍ່ຕັ້ງຢູ່ລາວ	330,03	0,99	282,44	0,83	315,03	0,88	401,34	1,05	Non-Resident Deposit
ລວມທັງໝົດ	33.441,88	100,00	34.058,07	100,00	35.724,41	100,00	38.202,12	100,00	Total

ແຫຼ່ງຂໍ້ມູນ: ກົມນະໂຍບາຍເງິນຕາ, ທະນາຄານແຫ່ງ ສປປ ລາວ
 ໝາຍເຫດ P: ຕົວເລກເບື້ອງຕົ້ນ
 R: ຂໍ້ມູນທີ່ທຶນການປັບປຸງໃໝ່
 Q: ໄຕມາດ

Source: Monetary Policy Department, Bank of the Lao PDR
 Note P: Preliminary Data
 R: Revised
 Q: Quarter

ທະນາຄານແຫ່ງ ສປປ ລາວ

ຕາຕະລາງ 5.2: ອັດຕາການຂະຫຍາຍຕົວຂອງເງິນຝາກ ທະນາຄານທຸລະກິດ

TABLE 5.2: CROWTH RATE OF COMMERCIAL BANKS' DEPOSITS

ລາຍການ	Q1/2013 ^(R)	Q2/2013 ^(R)	Q3/2013 ^(R)	Q4/2013 ^(P)	ITEMS
ທະນາຄານທຸລະກິດລັດ + ທະນາຄານສະເພາະກິດ	5,11%	0,66%	3,15%	6,85%	State-Owned Commercial Banks + Specialized Banks
ເງິນຝາກເປັນເງິນກີບ	8,70%	1,24%	2,92%	5,42%	LAK Deposit
ເງິນຝາກກະແສລາຍວັນ	4,15%	-10,83%	-5,51%	6,53%	Currency Deposit
ເງິນຝາກປະຢັດ	8,34%	-5,48%	1,78%	11,05%	Saving Deposit
ເງິນຝາກປະຈໍາ	10,25%	6,55%	3,80%	2,18%	Term Deposit
ເງິນຝາກຂອງຜູ້ທີ່ບໍ່ຕັ້ງຢູ່ລາວ	5,59%	4,84%	24,28%	22,51%	Non-Resident Deposit
ເງິນຝາກເປັນເງິນຕາຕ່າງປະເທດ	0,29%	-0,18%	3,50%	8,95%	Foreign Currency Deposit
ເງິນຝາກກະແສລາຍວັນ	-1,83%	-9,97%	9,80%	0,41%	Currency Deposit
ເງິນຝາກປະຢັດ	1,12%	3,48%	-1,00%	14,31%	Saving Deposit
ເງິນຝາກປະຈໍາ	2,37%	0,82%	5,95%	3,81%	Term Deposit
ເງິນຝາກຂອງຜູ້ທີ່ບໍ່ຕັ້ງຢູ່ລາວ	-4,50%	1,49%	8,49%	14,51%	Non-Resident Deposit
ທະນາຄານຮ່ວມທຶນ + ທະນາຄານເອກະຊົນ	8,96%	2,47%	5,58%	30,58%	Joint Venture Banks + Private Bank
ເງິນຝາກເປັນເງິນກີບ	20,48%	6,60%	3,50%	36,50%	LAK Deposit
ເງິນຝາກກະແສລາຍວັນ	-10,53%	0,85%	21,25%	31,89%	Currency Deposit
ເງິນຝາກປະຢັດ	-5,17%	-11,65%	14,98%	52,36%	Saving Deposit
ເງິນຝາກປະຈໍາ	34,55%	10,46%	-0,59%	33,85%	Term Deposit
ເງິນຝາກຂອງຜູ້ທີ່ບໍ່ຕັ້ງຢູ່ລາວ	-5,95%	9,58%	13,05%	48,47%	Non-Resident Deposit
ເງິນຝາກເປັນເງິນຕາຕ່າງປະເທດ	3,58%	0,23%	6,78%	27,26%	Foreign Currency Deposit
ເງິນຝາກກະແສລາຍວັນ	10,84%	-11,52%	20,61%	-2,82%	Currency Deposit
ເງິນຝາກປະຢັດ	5,28%	0,28%	-7,43%	61,93%	Saving Deposit
ເງິນຝາກປະຈໍາ	-0,43%	6,35%	4,70%	28,20%	Term Deposit
ເງິນຝາກຂອງຜູ້ທີ່ບໍ່ຕັ້ງຢູ່ລາວ	1,53%	2,50%	17,98%	39,79%	Non-Resident Deposit
ທະນາຄານສາຂາຕ່າງປະເທດ + ທະນາຄານໃນເຄືອຂ່າຍ	1,29%	6,69%	12,04%	-34,21%	Foreign Branches + Affiliated Banks
ເງິນຝາກເປັນເງິນກີບ	3,79%	3,69%	-0,68%	-63,06%	LAK Deposit
ເງິນຝາກກະແສລາຍວັນ	-6,90%	20,71%	-21,58%	-3,30%	Currency Deposit
ເງິນຝາກປະຢັດ	0,69%	-5,03%	0,84%	-81,73%	Saving Deposit
ເງິນຝາກປະຈໍາ	10,43%	-0,64%	5,49%	-80,48%	Term Deposit
ເງິນຝາກຂອງຜູ້ທີ່ບໍ່ຕັ້ງຢູ່ລາວ	-2,93%	22,97%	8,42%	-20,42%	Non-Resident Deposit
ເງິນຝາກເປັນເງິນຕາຕ່າງປະເທດ	0,26%	7,97%	17,26%	-24,19%	Foreign Currency Deposit
ເງິນຝາກກະແສລາຍວັນ	-11,10%	31,29%	15,37%	22,29%	Currency Deposit
ເງິນຝາກປະຢັດ	7,24%	-2,39%	4,06%	-46,09%	Saving Deposit
ເງິນຝາກປະຈໍາ	-0,69%	8,89%	33,59%	-58,75%	Term Deposit
ເງິນຝາກຂອງຜູ້ທີ່ບໍ່ຕັ້ງຢູ່ລາວ	12,69%	-14,42%	11,54%	27,40%	Non-Resident Deposit
ລວມທັງໝົດ	5,51%	1,84%	4,89%	6,94%	Total

ແຫຼ່ງຂໍ້ມູນ: ກົມນະໂຍບາຍເງິນຕາ, ທະນາຄານແຫ່ງ ສປປ ລາວ
 ໝາຍເຫດ P: ຕົວເລກເບື້ອງຕົ້ນ
 R: ຂໍ້ມູນທີ່ທຳການປັບປຸງໃໝ່

Source: Monetary Policy Department, Bank of the Lao PDR
 Note P: Preliminary Data
 R: Revised

ທະນາຄານແຫ່ງ ສປປ ລາວ

ຕາຕະລາງ 6: ຍອດເງິນກູ້ຂອງທະນາຄານທຸລະກິດ

TABLE 6: LOANS OF COMMERCIAL BANKS

ລາຍການ	Q1/2013	Q2/2013	Q3/2013	Q4/2013 ^(P)	ITEMS
ທະນາຄານທຸລະກິດລັດ+ທະນາຄານສະເພາະກິດ					State-Owned Commercial Banks + Specialized Banks
ຍອດເງິນກູ້ (ຕື້ກີບ)	18.152,04	19.675,85	20.675,39	20.768,53	Total Amount of Loans (in bill. of LAK)
ອັດຕາສ່ວນ (%)	64,19%	64,95%	63,91%	58,63%	Loans to The Total Loans (%)
ອັດຕາການຂະຫຍາຍຕົວຂອງເງິນກູ້ (%)	9,84%	8,39%	5,08%	0,45%	Growth Rate of Loans (%)
ທະນາຄານຮ່ວມທຶນ					Joint Venture Banks
ຍອດເງິນກູ້ (ຕື້ກີບ)	1.287,82	1.656,65	1.947,45	3.099,38	Total Amount of Loans (in bill. of LAK)
ອັດຕາສ່ວນ (%)	4,55%	5,47%	6,02%	8,75%	Loans to The Total Loans (%)
ອັດຕາການຂະຫຍາຍຕົວຂອງເງິນກູ້ (%)	32,58%	28,64%	17,55%	59,15%	Growth Rate of Loans (%)
ທະນາຄານເອກະຊົນ					Private Banks
ຍອດເງິນກູ້ (ຕື້ກີບ)	5.504,33	5.702,80	6.337,06	6.672,62	Total Amount of Loans (in bill. of LAK)
ອັດຕາສ່ວນ (%)	19,46%	18,83%	19,59%	18,84%	Loans to The Total Assets (%)
ອັດຕາການຂະຫຍາຍຕົວຂອງເງິນກູ້ (%)	10,03%	3,61%	11,12%	5,30%	Growth Rate of Assets (%)
ທະນາຄານສາຂາຕ່າງປະເທດ					Foreign Branches
ຍອດເງິນກູ້ (ຕື້ກີບ)	3.335,19	3.258,13	3.391,93	4.883,77	Total Loans (in bill. of LAK)
ອັດຕາສ່ວນ (%)	11,79%	10,76%	10,48%	13,79%	Loans to The Total Loans (%)
ອັດຕາການຂະຫຍາຍຕົວຂອງເງິນກູ້ (%)	8,76%	-2,31%	4,11%	43,98%	Growth rate of loans (%)
ລວມທັງໝົດ					TOTAL:
ຍອດເງິນກູ້ (ຕື້ກີບ)	28.279,38	30.293,43	32.351,83	35.424,30	Total Loans of Commercial Banks (in bill. of LAK)
ອັດຕາສ່ວນ (%)	100,00%	100,00%	100,00%	100,00%	Loans to The Total Loans (%)
ອັດຕາການຂະຫຍາຍຕົວຂອງເງິນກູ້ (%)	10,61%	7,12%	6,79%	9,50%	Growth Rate of Commercial Banks' Loans (%)

ແຫຼ່ງຂໍ້ມູນ: ກົມນະໂຍບາຍເງິນຕາ, ທະນາຄານແຫ່ງ ສປປ ລາວ
 ໝາຍເຫດ P: ຕົວເລກເບື້ອງຕົ້ນ
 Q: ໄຕມາດ

Source: Monetary Policy Department, Bank of the Lao PDR
 Note P: Preliminary Data
 Q: Quarter

ທະນາຄານແຫ່ງ ສປປ ລາວ

ຕາຕະລາງ 6.1: ປະເພດເງິນຊື້ຂອງທະນາຄານທຸລະກິດ

TABLE 6.1: TYPE OF LOANS OF COMMERCIAL BANKS

ລາຍການ	Q1/2013		Q2/2013		Q3/2013		Q4/2013 ^(P)		ITEMS
		Share (%)		Share (%)		Share (%)		Share (%)	
ທະນາຄານທຸລະກິດລັດ + ທະນາຄານສະເພາະກິດ									State-Owned Commercial Banks + Specialized Banks
ສິນເຊື້ອໃຫ້ລັດວິສາຫະກິດ	971,87	3,44%	990,00	3,27%	964,32	2,98%	776,90	2,19%	Claims on SOE.
ສິນເຊື້ອໃຫ້ພາກສ່ວນເອກະຊົນ	17.180,17	60,75%	18.685,85	61,68%	19.711,07	60,93%	19.991,63	56,43%	Claims on Private Sector
ລວມຂອງກຸ່ມ	18.152,04	64,19%	19.675,85	64,95%	20.675,39	63,91%	20.768,53	58,63%	Sub-Total
ທະນາຄານຮ່ວມທຶນ + ທະນາຄານເອກະຊົນ									Joint Venture Banks + Private Bank
ສິນເຊື້ອໃຫ້ລັດວິສາຫະກິດ	149,17	0,53%	120,08	0,40%	144,64	0,45%	343,00	0,97%	Claims on SOE.
ສິນເຊື້ອໃຫ້ພາກສ່ວນເອກະຊົນ	6.780,23	23,98%	7.422,98	24,50%	8.139,88	25,16%	9.429,00	26,62%	Claims on Private Sector
ລວມຂອງກຸ່ມ	6.929,40	24,50%	7.543,06	24,90%	8.284,52	25,61%	9.772,00	27,59%	Sub-Total
ທະນາຄານສາຂາຕ່າງປະເທດ + ທະນາຄານໃນເຄືອຂ່າຍ									Foreign Branches + Affiliated Banks
ສິນເຊື້ອໃຫ້ລັດວິສາຫະກິດ	619,91	2,19%	682,58	2,25%	664,97	2,06%	1.673,11	4,72%	Claims on SOE.
ສິນເຊື້ອໃຫ້ພາກສ່ວນເອກະຊົນ	2.578,03	9,12%	2.391,89	7,90%	2.726,95	8,43%	3.210,66	9,06%	Claims on Private Sector
ລວມຂອງກຸ່ມ	3.197,94	11,31%	3.074,47	10,15%	3.391,92	10,48%	4.883,77	13,79%	Sub-Total
ລວມແຕ່ລະປະເພດເງິນຊື້									TOTAL
ສິນເຊື້ອໃຫ້ລັດວິສາຫະກິດ	1.740,95	6,16%	1.792,66	5,92%	1.773,93	5,48%	2.793,01	7,88%	Claims on SOE.
ສິນເຊື້ອໃຫ້ພາກສ່ວນເອກະຊົນ	26.538,43	93,84%	28.500,72	94,08%	30.577,90	94,52%	32.631,29	92,12%	Claims on Private Sector
ລວມທັງໝົດ	28.279,38	100,00%	30.293,38	100,00%	32.351,83	100,00%	35.424,30	100,00%	TOTAL

ແຫຼ່ງຂໍ້ມູນ: ກົມນະໂຍບາຍເງິນຕາ, ທະນາຄານແຫ່ງ ສປປ ລາວ
 ໝາຍເຫດ P: ຕົວເລກເບື້ອງຕົ້ນ
 Q: ໄຕມາດ

Source: Monetary Policy Department, Bank of the Lao PDR
 Note P: Preliminary Data
 Q: Quarter

ທະນາຄານແຫ່ງ ສປປ ລາວ

ຕາຕະລາງ 6.2: ອັດຕາການຂະຫຍາຍຕົວຂອງເງິນກູ້ຂອງທະນາຄານທຸລະກິດ

TABLE 6.2: GROWTH RATE OF COMMERCIAL BANKS' LOANS

ລາຍການ	Q1/2013 ^(R)	Q2/2013 ^(R)	Q3/2013 ^(R)	Q4/2013 ^(P)	ITEMS
ທະນາຄານທຸລະກິດລັດ + ທະນາຄານສະເພາະກິດ					State-Owned Commercial Banks + Specialized Banks
ສິນເຊື້ອໃຫ້ລັດວິສາຫະກິດ	4,17%	1,87%	-2,59%	-19,44%	Claims on SOE.
ສິນເຊື້ອໃຫ້ພາກສ່ວນເອກະຊົນ	10,18%	8,76%	5,49%	1,42%	Claims on Private Sector
ລວມຂອງກຸ່ມ	9,84%	8,39%	5,08%	0,45%	Sub-Total
ທະນາຄານຮ່ວມທຶນ + ທະນາຄານເອກກະຊົນ					Joint Venture Banks + Private Bank
ສິນເຊື້ອໃຫ້ລັດວິສາຫະກິດ	7,62%	-19,50%	20,45%	137,14%	Claims on SOE.
ສິນເຊື້ອໃຫ້ພາກສ່ວນເອກະຊົນ	16,19%	9,48%	9,66%	15,84%	Claims on Private Sector
ລວມຂອງກຸ່ມ	16,00%	8,86%	9,83%	17,95%	Sub-Total
ທະນາຄານສາຂາຕ່າງປະເທດ + ທະນາຄານໃນເຄືອຂ່າຍ					Foreign Branches + Affiliated Banks
ສິນເຊື້ອໃຫ້ລັດວິສາຫະກິດ	10,53%	10,11%	-2,58%	151,61%	Claims on SOE.
ສິນເຊື້ອໃຫ້ພາກສ່ວນເອກະຊົນ	2,88%	-7,22%	14,01%	17,74%	Claims on Private Sector
ລວມຂອງກຸ່ມ	4,28%	-3,86%	10,33%	43,98%	Sub-Total
ລວມແຕ່ລະປະເພດເງິນກູ້					TOTAL:
ສິນເຊື້ອໃຫ້ລັດວິສາຫະກິດ	6,65%	2,97%	-1,04%	57,45%	Claims on SOE.
ສິນເຊື້ອໃຫ້ພາກສ່ວນເອກະຊົນ	10,88%	7,39%	7,29%	6,72%	Claims on Private Sector
ລວມທັງໝົດ	10,61%	7,12%	6,80%	9,50%	TOTAL
ແຫຼ່ງຂໍ້ມູນ: ກົມນະໂຍບາຍເງິນຕາ, ທະນາຄານແຫ່ງ ສປປ ລາວ					Source: Monetary Policy Department, Bank of the Lao PDR
ໝາຍເຫດ P: ຕົວເລກເບື້ອງຕົ້ນ					Note P: Preliminary Data
R: ຂໍ້ມູນທີ່ທຶນການປັບປຸງໃໝ່					R: Revised
Q: ໄຕມາດ					Q: Quarter

ທະນາຄານແຫ່ງ ສປປ ລາວ

ຕາຕະລາງ 7: ດັດຊະນີລາຄາການຊົມໃຊ້ຂອງຄົວເຮືອນແບ່ງຕາມໝວດສິນຄ້າ

TABLE 7: CONSUMER PRICE INDEX BY GROUP OF COMMODITIES

Column1	ລາຍການ	Q1/2013	Q2/2013 ^(R)	Q3/2013	Q4/2013	ITEMS2
	ດັດຊະນີລາຄາການຊົມໃຊ້ຂອງຄົວເຮືອນ	114,33	116,83	119,00	119,90	Consumer Price Index
1	ໝວດອາຫານ ແລະ ເຄື່ອງດື່ມບໍ່ແມ່ນເຫຼົ້າ	121,68	129,12	133,08	133,61	Foods and Non-Alcoholic Beverages
2	ໝວດເຫຼົ້າ ແລະ ຢາສູບ	107,09	108,33	110,51	113,09	Alcoholic Beverages and Tobacco
3	ໝວດເຄື່ອງນຸ່ງຫົ່ມ ແລະ ເກີບ	107,74	109,23	111,21	113,29	Clothing and Foot Wear
4	ໝວດທີ່ຢູ່ອາໄສ, ນໍ້າປະປາ, ໄຟຟ້າ ແລະ ເຊື້ອເພີງ	120,84	121,26	122,77	123,84	Housing, Water, Light and Fuel Charges
5	ໝວດເຄື່ອງໃຊ້ໃນເຮືອນ	106,28	106,58	107,27	108,23	Furnishings, Household Equipment
6	ໝວດການຮັກສາສຸຂະພາບ	102,49	102,79	103,22	104,02	Medical Care
7	ໝວດຄົມມະນາຄົມ-ການຂົນສົ່ງ	111,58	109,38	110,38	110,87	Transport and Communications
8	ໝວດໄປສະນີ ແລະ ການພັກຜ່ອນ	106,76	106,75	107,08	107,44	Post and Telecommunication
9	ໝວດການບັນເທີງ ແລະ ການພັກຜ່ອນ	103,44	103,85	105,24	105,68	Entertainment and Recreation
10	ໝວດການສຶກສາ	101,72	101,50	101,77	102,92	Education Index
11	ໝວດອາຫານ ແລະ ໂຮງແຮມ	118,85	122,18	124,41	128,14	Restaurants and Hotel
12	ໝວດການສິນຄ້າ ແລະ ການບໍລິການອື່ນໆ	106,87	106,78	107,25	108,14	Miscellaneous Goods and Services
	ເປີເຊັນການປ່ຽນແປງທຽບໃສ່ໄຕມາດຜ່ານມາ*					% Change from Previous Quarter *
	ດັດຊະນີລາຄາການຊົມໃຊ້ຂອງຄົວເຮືອນ	0,67	0,70	0,60	0,18	Consumer Price Index
1	ໝວດອາຫານ ແລະ ເຄື່ອງດື່ມບໍ່ແມ່ນເຫຼົ້າ	1,15	2,04	0,76	(0,02)	Foods and Non-Alcoholic Beverages
2	ໝວດເຫຼົ້າ ແລະ ຢາສູບ	0,26	0,43	0,95	0,49	Alcoholic Beverages and Tobacco
3	ໝວດເຄື່ອງນຸ່ງຫົ່ມ ແລະ ເກີບ	0,65	0,40	0,64	0,52	Clothing and Foot Wear
4	ໝວດທີ່ຢູ່ອາໄສ, ນໍ້າປະປາ, ໄຟຟ້າ ແລະ ເຊື້ອເພີງ	0,34	0,06	0,62	0,13	Housing, Water, Light and Fuel Charges
5	ໝວດເຄື່ອງໃຊ້ໃນເຮືອນ	0,26	0,02	0,32	0,24	Furnishings, Household Equipment
6	ໝວດການຮັກສາສຸຂະພາບ	0,09	0,16	0,07	0,27	Medical Care
7	ໝວດຄົມມະນາຄົມ-ການຂົນສົ່ງ	0,44	(0,79)	0,53	0,25	Transport and Communications
8	ໝວດໄປສະນີ ແລະ ການພັກຜ່ອນ	0,26	0,03	0,19	0,01	Post and Telecommunication
9	ໝວດການບັນເທີງ ແລະ ການພັກຜ່ອນ	0,17	0,13	0,54	0,03	Entertainment and Recreation
10	ໝວດການສຶກສາ	0,11	(0,09)	0,33	0,13	Education Index
11	ໝວດອາຫານ ແລະ ໂຮງແຮມ	0,61	0,85	0,63	1,06	Restaurants and Hotel
12	ໝວດການສິນຄ້າ ແລະ ການບໍລິການອື່ນໆ	0,18	0,01	0,10	0,22	Miscellaneous Goods and Services
	ເປີເຊັນການປ່ຽນແປງທຽບໃສ່ໄຕມາດດຽວກັນຂອງປີຜ່ານມາ*					% Change from The Same Quarter of Last Year*
	ດັດຊະນີລາຄາການຊົມໃຊ້ຂອງຄົວເຮືອນ	5,84	5,80	7,04	6,77	Consumer Price Index
1	ໝວດອາຫານ ແລະ ເຄື່ອງດື່ມບໍ່ແມ່ນເຫຼົ້າ	9,90	12,48	14,29	13,58	Foods and Non-Alcoholic Beverages
2	ໝວດເຫຼົ້າ ແລະ ຢາສູບ	3,20	2,73	4,63	6,36	Alcoholic Beverages and Tobacco
3	ໝວດເຄື່ອງນຸ່ງຫົ່ມ ແລະ ເກີບ	4,03	5,09	6,84	6,97	Clothing and Foot Wear
4	ໝວດທີ່ຢູ່ອາໄສ, ນໍ້າປະປາ, ໄຟຟ້າ ແລະ ເຊື້ອເພີງ	12,33	7,53	3,80	3,45	Housing, Water, Light and Fuel Charges
5	ໝວດເຄື່ອງໃຊ້ໃນເຮືອນ	2,99	2,69	2,73	2,80	Furnishings, Household Equipment
6	ໝວດການຮັກສາສຸຂະພາບ	1,35	1,38	1,43	1,77	Medical Care
7	ໝວດຄົມມະນາຄົມ-ການຂົນສົ່ງ	1,16	-1,62	0,57	0,04	Transport and Communications
8	ໝວດໄປສະນີ ແລະ ການພັກຜ່ອນ	2,11	1,72	1,85	1,64	Post and Telecommunication
9	ໝວດການບັນເທີງ ແລະ ການພັກຜ່ອນ	1,77	1,64	2,89	2,89	Entertainment and Recreation
10	ໝວດການສຶກສາ	2,54	2,25	1,93	1,62	Education Index
11	ໝວດອາຫານ ແລະ ໂຮງແຮມ	9,93	7,95	7,89	9,13	Restaurants and Hotel
12	ໝວດການສິນຄ້າ ແລະ ການບໍລິການອື່ນໆ	1,80	1,08	1,52	1,80	Miscellaneous Goods and Services

ຕາຕະລາງ 8: ດັດຊະນີລາຄາການຊົມໃຊ້ຂອງຄົວເຮືອນແບ່ງຕາມພາກ

TABLE 8: CONSUMER PRICE INDEX BY REGIONS

Column1	ລາຍການ	Q1/2013	Q2/2013	Q3/2013	Q4/2013	ITEMS2
1	ທົ່ວປະເທດ	114,33	116,83	119,00	119,90	Nationwide
2	ພາກເໜືອ	114,12	116,58	118,82	119,61	Northern Regions
3	ພາກກາງ	115,20	117,78	119,82	120,65	Central Regions
4	ພາກໃຕ້	111,47	113,76	116,26	117,61	Southern Regions
	ເປີເຊັນການປ່ຽນແປງທຽບໃສ່ໄຕມາດດຽວກັນຂອງປີຜ່ານມາ					% Change from The Same Quarter of Last Year
1	ທົ່ວປະເທດ	5,84	5,78	7,04	6,80	Nationwide
2	ພາກເໜືອ	6,50	6,62	7,00	6,09	Northern Regions
3	ພາກກາງ	6,25	5,97	7,27	7,03	Central Regions
4	ພາກໃຕ້	3,52	4,10	6,25	6,76	Southern Regions

* ການສະເລ່ຍຕົວເລກເງິນເື້ອຂອງເດືອນໃນໄຕມາດນີ້
ແຫຼ່ງຂໍ້ມູນ: ກົມສະຖິຕິ, ກະຊວງແຜນການ ແລະ ການລົງທຶນ
R: ຂໍ້ມູນທີ່ທຳການປັບປຸງໃໝ່

* The Average of Monthly Inflation Rate in The Quarter
Source: Statistics Department, Ministry of Planning and Investment
R: Revised

ທະນາຄານແຫ່ງ ສປປ ລາວ

ຕາຕະລາງ 9: ການປ່ຽນແປງຂອງລະດັບລາຄາ ຂອງປະເພດສິນຄ້າຫຼັກ
ໃນໜ່ວຍສະບຽງອາຫານ (ໄຕມາດທຽບໄຕມາດ)

TABLE 9: PERCENT CHANGE IN PRICE LEVEL FROM
THE MAIN PRODUCTS IN FOOD (Q ON Q)

ລາຍການ	Q1/2013	Q2/2013	Q3/2013	Q4/2013	ITEMS
ເຂົ້າສານ, ເຂົ້າຈີ່ ແລະ ຫາດແປ້ງ	-3,36%	1,60%	8,77%	11,70%	Rice, Bread and Flour
ປະເພດຊີ້ນ	16,71%	18,29%	17,41%	16,37%	Meat
ປະເພດປາ ແລະ ອາຫານທະເລ	7,12%	7,81%	9,42%	9,22%	Fish and Seafood
ປະເພດຫມາກໄມ້	12,14%	8,58%	8,24%	6,54%	Fruit
ປະເພດຜັກ	16,73%	21,65%	25,77%	17,37%	Vegetable
ປະເພດເຄື່ອງປຸງແຕ່ງອາຫານ	0,20%	-0,34%	0,85%	1,92%	Ingredient

ແຫຼ່ງຂໍ້ມູນ: ກົມສະຖິຕິ, ກະຊວງແຜນການ ແລະ ການລົງທຶນ

Source: Statistics Department, Ministry of Planning and Investment

ຕາຕະລາງ 10: ດັດຊະນີການຊົມໃຊ້ໃນຄົວເຮືອນ

TABLE 10: CONSUMER PRICE INDEX

ລາຍການ	2008	2009	2010	2011	2012	2013	ITEMS
ມັງກອນ	111,58	114,29	119,09	100,74	107,48	113,60	Jan
ກຸມພາ	112,20	114,04	119,41	101,54	107,80	114,30	Feb
ມີນາ	113,82	114,58	120,18	103,26	108,77	115,08	Mar
ເມສາ	115,72	115,50	121,09	105,50	110,12	116,12	Apr
ພຶດສະພາ	118,00	116,13	121,67	106,52	110,54	116,78	May
ມິຖຸນາ	118,69	116,50	122,26	106,80	110,60	117,52	Jun
ກໍລະກົດ	119,25	117,45	125,46	107,20	110,33	118,53	Jul
ສິງຫາ	120,24	117,52	126,90	107,59	111,20	118,79	Aug
ກັນຍາ	119,87	117,76	127,34	107,02	111,97	119,66	Sept
ຕຸລາ	118,16	118,03	127,32	108,02	112,11	119,65	Oct
ພະຈິກ	116,19	117,94	125,84	108,31	111,98	119,76	Nov
ທັນວາ	114,06	118,53	125,36	108,34	112,79	120,29	Dec
ສະເລ່ຍ	116,48	116,52	123,49	105,90	110,47	117,51	Average

ແຫຼ່ງຂໍ້ມູນ: ກົມສະຖິຕິ, ກະຊວງແຜນການ ແລະ ການລົງທຶນ

Source: Statistics Department, Ministry of Planning and Investment

ຕາຕະລາງ 11: ອັດຕາເງິນເຟີ້ທ້າຍໄລຍະ (ຮອບ 12 ເດືອນ)

TABLE 11: INFLATION RATE (YEAR ON YEAR)

ລາຍການ	2008	2009	2010	2011	2012	2013	ITEMS2
ມັງກອນ	6,09	2,42	4,20	6,05	6,69	5,70	Jan
ກຸມພາ	6,42	1,65	4,71	6,66	6,11	6,03	Feb
ມີນາ	7,73	0,66	4,89	7,71	5,33	5,80	Mar
ເມສາ	8,68	(0,19)	4,84	9,23	4,37	5,45	Apr
ພຶດສະພາ	10,31	(1,58)	4,77	9,75	3,77	5,70	May
ມິຖຸນາ	10,20	(1,84)	4,94	9,51	3,56	6,26	Jun
ກໍລະກົດ	9,99	(1,52)	6,82	7,12	2,92	7,43	Jul
ສິງຫາ	9,57	(2,26)	7,98	6,29	3,36	6,83	Aug
ກັນຍາ	8,50	(1,76)	8,14	6,34	3,67	6,88	Sept
ຕຸລາ	6,55	(0,11)	7,87	6,65	3,51	6,72	Oct
ພະຈິກ	4,55	1,51	6,70	7,93	3,36	6,94	Nov
ທັນວາ	3,16	3,94	5,76	7,70	4,73	6,65	Dec
ສະເລ່ຍ	7,63	0,03	5,98	7,58	4,26	6,37	Average

ແຫຼ່ງຂໍ້ມູນ: ກົມສະຖິຕິ, ກະຊວງແຜນການ ແລະ ການລົງທຶນ

Source: Statistics Department, Ministry of Planning and Investment

ທະນາຄານແຫ່ງ ສປປ ລາວ

ຕາຕະລາງ 12: ອັດຕາແລກປ່ຽນທະນາຄານ

TABLE 12: OFFICIAL AND PARALLEL EXCHANGE RATES

(Items) ລາຍການ (Quarter) ໄຕມາດ	Kip/USD			Kip/Bath		
	ອັດຕາສະເລ່ຍ ທທກ CB's Ave Rates	ອັດຕາສະເລ່ຍຕະຫຼາດ PM's Ave. Rate	ສະເລ່ຍທົ່ວລະບົບ Overall Average	ອັດຕາສະເລ່ຍ ທທກ CB's Ave Rates	ອັດຕາສະເລ່ຍຕະຫຼາດ PM's Ave. Rate	ສະເລ່ຍທົ່ວລະບົບ Overall Average
Q1-09	8.522,61	8.534,57	8.528,59	242,35	242,30	242,32
Q2-09	8.541,19	8.548,24	8.544,72	246,64	246,55	246,60
Q3-09	8.512,66	8.519,66	8.516,16	251,45	251,50	251,47
Q4-09	8.484,44	8.489,02	8.486,73	255,51	255,60	255,56
Q1-10	8.479,18	8.485,59	8.482,39	257,71	257,87	257,79
Q2-10	8.300,55	8.310,45	8.305,50	256,91	257,04	256,97
Q3-10	8.205,46	8.211,86	8.208,66	259,53	259,55	259,54
Q4-10	8.042,77	8.047,60	8.045,19	268,84	268,91	268,88
Q1-11	8.053,18	8.056,80	8.054,99	264,66	264,77	264,72
Q2-11	8.029,34	8.034,16	8.031,75	265,81	265,86	265,84
Q3-11	8.009,88	8.016,99	8.013,43	266,57	266,65	266,61
Q4-11	8.014,46	8.016,90	8.015,68	259,97	260,06	260,02
Q1-12	8.003,56	8.006,44	8.005,00	259,36	259,43	259,40
Q2-12	8.006,93	8.008,79	8.007,86	256,95	257,26	257,11
Q3-12	8.013,92	8.014,84	8.014,38	256,16	255,85	256,01
Q4-12	8.000,22	8.002,76	8.001,49	261,22	261,09	261,16
Q1-13	7.897,90	7.904,22	7.901,06	265,12	264,92	265,02
Q2-13	7.692,53	7.691,30	7.691,92	258,72	258,50	258,61
Q3-13	7.815,12	7.939,30	7.877,21	249,97	255,04	252,51
Q4-13	7.935,95	8.007,74	7.971,84	251,61	254,01	252,81

ແຫຼ່ງຂໍ້ມູນ: ກົມນະໂຍບາຍເງິນຕາ, ທະນາຄານແຫ່ງ ສປປ ລາວ
ໝາຍເຫດ Q: ໄຕມາດ

Source: Monetary Policy Department, Bank of the Lao PDR
Q: Quarter

ທະນາຄານແຫ່ງ ສປປ ລາວ

ຕາຕະລາງ 13: ອັດຕາດອກເບ້ຍສະເລ່ຍຂອງທະນາຄານທຸລະກິດ

TABLE 13: AVERAGE INTEREST RATES OF COMMERCIAL BANKS

ລາຍການ	Q1/2013 ^(R)	Q2/2013 ^(R)	Q3/2013	Q4/2013	ITEMs
1. ອັດຕາດອກເບ້ຍເງິນຝາກ					1. Deposits Rate
ບັນຊີເງິນກີບ					LAK Account
ເງິນຝາກປະຢັດ	3,27	3,27	3,24	3,20	Savings
ເງິນຝາກປະຈໍາ					Time:
3 ເດືອນ	5,38	5,38	5,47	5,41	3 Months
6 ເດືອນ	7,10	7,11	7,16	7,09	6 Months
7 ເດືອນ	8,64	8,65	8,87	8,80	12 Months
ເດີນ 12 ເດືອນ	10,18	10,13	10,24	10,42	Over 12 Months
24 ເດືອນ	11,51	11,52	11,61	11,61	24 Months
ບັນຊີເງິນບາດ					BAHT Account
ເງິນຝາກປະຢັດ	1,27	1,27	1,29	1,29	Savings
ເງິນຝາກປະຈໍາ					Time:
3 ເດືອນ	2,02	2,05	2,13	2,15	3 Months
6 ເດືອນ	2,71	2,71	2,76	2,81	6 Months
7 ເດືອນ	3,51	3,50	3,61	3,68	12 Months
ເດີນ 12 ເດືອນ	5,06	4,80	4,91	4,96	Over 12 Months
24 ເດືອນ	4,95	4,90	5,10	5,04	24 Months
ບັນຊີເງິນໂດລາ ສຫລ					USD Account
ເງິນຝາກປະຢັດ	1,46	1,47	1,49	1,49	Savings
ເງິນຝາກປະຈໍາ					Time:
3 ເດືອນ	2,37	2,37	2,46	2,47	3 Months
6 ເດືອນ	3,10	3,13	3,26	3,30	6 Months
7 ເດືອນ	3,82	3,85	4,02	4,10	12 Months
ເດີນ 12 ເດືອນ	4,99	4,99	5,18	5,32	Over 12 Months
24 ເດືອນ	5,33	5,40	5,48	5,60	24 Months
2. ອັດຕາດອກເບ້ຍເງິນກູ້					2. Lending Rates
ບັນຊີເງິນກີບ					LAK Accounts
* ໄລຍະສັ້ນ (1 ປີ)	12,84	12,71	12,87	12,86	* Short - Term (1 Year)
* ໄລຍະກາງ (1-3 ປີ)	13,23	13,13	13,15	13,13	* Medium - Term (1-3 Years)
* ໄລຍະຍາວ (3-5 ປີ)	13,74	13,67	13,84	13,78	* Long - Term (3-6 Years)
ບັນຊີເງິນບາດ					BAHT Accounts
* ໄລຍະສັ້ນ (1 ປີ)	9,22	9,25	9,37	9,36	* Short - Term (1 Year)
* ໄລຍະກາງ (1-3 ປີ)	9,07	9,11	9,27	9,27	* Medium - Term (1-3 Years)
* ໄລຍະຍາວ (3-5 ປີ)	10,05	10,01	10,17	10,15	* Long - Term (3-6 Years)
ບັນຊີເງິນໂດລາ ສຫລ					USD Accounts
* ໄລຍະສັ້ນ (1 ປີ)	8,17	8,28	8,56	8,53	* Short - Term (1 Year)
* ໄລຍະກາງ (1-3 ປີ)	8,82	8,89	9,17	9,15	* Medium - Term (1-3 Years)
* ໄລຍະຍາວ (3-5 ປີ)	9,49	9,63	9,92	9,88	* Long - Term (3-6 Years)
ເງິນເບິກເກິນບັນຊີ					Overdraft
ກີບ	13,94	14,06	13,91	13,86	LAK
ບາດ	10,46	10,59	10,26	10,31	BAHT
ໂດລາ ສຫລ	9,72	9,93	9,94	10,01	USD

ແຫຼ່ງຂໍ້ມູນ: ກົມນະໂຍບາຍເງິນຕາ, ທະນາຄານແຫ່ງ ສປປ ລາວ
 ໝາຍເຫດ Q: ໄຕມາດ
 R: ຂໍ້ມູນທີ່ມີການປັບປຸງໃໝ່

Source: Monetary Policy Department, Bank of the Lao PDR
 Q: Quarter
 R: Revised

ທະນາຄານແຫ່ງ ສປປ ລາວ

ຕາຕະລາງ 14: ດຸນການຊໍາລະກັບຕ່າງປະເທດ

TABLE 14: BALANCE OF PAYMENTS

ລາຍການ	Q1/2013 ^(R)	Q2/2013 ^(R)	Q3/2013 ^(P)	Q4/2013 ^(P)	ITEMS
I. ດຸນບັນຊີຊໍາລະປົກກະຕິ	-107,68	-28,27	-225,37	-14,73	I. Current Account
ກ. ດຸນການຄ້າ	-177,08	-108,46	-337,25	-132,96	a. Trade Balance
ມູນຄ່າສິນຄ້າອອກທັງໝົດ (fob)	657,30	512,47	491,79	602,38	Exports (fob)
ມູນຄ່າສິນຄ້າເຂົ້າທັງໝົດ (cif)	-834,38	-620,93	-829,04	-735,34	Imports (cif)
ຂ. ການບໍລິການສຸດທິ	54,16	62,52	56,47	74,26	b. Services (net)
ຄ. ລາຍໄດ້ສຸດທິ	-26,82	-15,72	-41,40	-21,38	c. Factor Income (net)
ງ. ໂອນເງິນຊ່ວຍເຫຼືອລ້າ	42,06	33,39	96,81	65,35	d. Transfers
ພາກເອກະຊົນ	13,75	12,39	31,17	30,73	Private
ພາກລັດຖະບານ	28,31	21,00	65,65	34,62	Official
ໃນນັ້ນ ເງິນໂອນຊ່ວຍເຫຼືອທາງວິຊາການ	5,66	4,20	13,13	6,92	Of Which: Technical Assistance
II. ດຸນບັນຊີທຶນ ແລະ ບັນຊີການເງິນ	34,27	297,35	181,88	262,67	II. Capital and Financial Account
ກ. ບັນຊີທຶນ	n,a	n,a	n,a	n,a	a. Capital Account
ຂ. ບັນຊີການເງິນ	34,27	297,35	181,88	262,67	b. Financial Account
1. ການລົງທຶນໂດຍກົງ	80,03	68,00	172,24	106,40	1. Direct Investment
ລົງທຶນຢູ່ຕ່າງປະເທດ	0,00	0,00	0,00	0,00	Lao Investment abroad
ຕ່າງປະເທດມາລົງທຶນຢູ່ ສປປ ລາວ	80,03	68,00	172,24	106,40	Foreign Investment in Lao PDR
2. ລົງທຶນໃນຮຸ້ນ	-0,23	0,69	4,66	1,61	2. Portfolio Investment
3. ການລົງທຶນອື່ນໆ	-45,53	228,66	4,98	154,66	3. Other Investment
ພາກລັດຖະບານ	25,48	29,29	30,62	69,37	General Government
ທະນາຄານແຫ່ງ ສປປ ລາວ	-0,74	-2,04	1,50	0,60	Monetary Authorities
ທະນາຄານທຸລະກິດ	-70,27	201,41	-27,14	84,69	Banks
III. ລາຍການຄວາມຄາດເຄື່ອນ	36,69	-442,11	95,71	-168,06	III. Errors and Omissions
IV. ດຸນການຊໍາລະເງິນລວມ	-36,72	-173,03	52,22	79,88	IV. Overall Balance
V. ຄັງສໍາຮອງຕ່າງປະເທດ	36,72	173,03	-52,22	-79,88	V. Foreign Reserve Assets
ຄັງສໍາຮອງຕ່າງປະເທດ	704,07	532,34	582,80	661,95	Official Gross Reserves
ຄັງສໍາຮອງຕ່າງປະເທດ ກຸ້ມການນໍາເຂົ້າ ຕໍ່ເດືອນ	5,99*	5,27*	3,32*	4,32*	Official Gross Reserves (in Months of Imports, cif)
ມູນຄ່າການຄ້າ	1.491,68	1.133,40	1.320,83	1.337,72	Value of Trade
ມູນຄ່າການຄ້າ (ເປີເຊັນຕໍ່ GDP)	14,24	10,54	12,48	12,83	Value of Trade(Percent of GDP)
ດຸນບັນຊີປົກກະຕິ (ເປີເຊັນຕໍ່ GDP)	-1,03	-0,26	-2,13	-0,14	Current Account (Percent of GDP)
ດຸນບັນຊີທຶນ ແລະ ດຸນການເງິນ ທຽບກັບ GDP	0,33	2,76	1,72	2,52	Capital and Financial Account (Percent of GDP)
ອັດຕາແລກປ່ຽນສະເລ່ຍຂອງທະນາຄານທຸລະກິດ (ກີບ/ໂດລາ)	7.897,90	7.692,53	7.815,12	7.935,95	LAK/USD Exchange Rate (Average Commercial Bank)

ແຫຼ່ງຂໍ້ມູນ: ກົມນະໂຍບາຍເງິນຕາ, ທະນາຄານແຫ່ງ ສປປ ລາວ
 ໝາຍເຫດ 1) P: ຕົວເລກເບື້ອງຕົ້ນ
 R: ຂໍ້ມູນທີ່ມີການປັບປຸງໃໝ່
 Q: ໄຕມາດ
 2) * ຄັງສໍາຮອງກຸ້ມການນໍາເຂົ້າໃນແຕ່ລະໄຕມາດຂອງປີ 2013 ແມ່ນບໍ່ລວມການນໍາເຂົ້າທີ່ມີທຶນຮອງຮັບ

Source: Monetary Policy Department, Bank of the Lao PDR
 Note 1) P: Preliminary Data
 R: Revised
 Q: Quarter
 2) International reserve can cover the import in 2013 (Excluding goods and service imported by domestic and foreign investor, Embassy and international Organization the project funded by grants and loans)

ທະນາຄານແຫ່ງ ສປປ ລາວ

ຕາຕະລາງ 15: ໂຄງປະກອບຂອງສິນຄ້າສົ່ງອອກ

TABLE 15: COMPOSITION OF EXPORT

ສິນຄ້ານຳເຂົ້າແຍກຕາມປະເພດສິນຄ້າ (ຫົວໜ່ວຍ: ລ້ານໂດລາສະຫະລັດ)	EXPORT: BY Economic Classification (Unit: Million USD)				
ລາຍການ	Q1/2013	Q2/2013	Q3/2013	Q4/2013	ITEMS
ມູນຄ່າສົ່ງອອກທັງໝົດ	657,29	511,82	491,78	602,38	Totally Temporal Export
I. ຜະລິດຕະພັນກະສິກໍາ ແລະ ສັດ	106,95	9,61	6,78	124,98	I. Agricultural and Animal Products
ກ. ຜະລິດຕະພັນກະສິກໍາ	106,91	9,55	6,52	124,76	A. Agricultural Products
1. ກາເຟ, ຊາ ແລະ ເຄື່ອງເທດ	12,45	2,01	1,72	5,07	1. Coffee, Tea and Spices
2. ທັນຍາພືດ	46,59	2,74	2,18	112,55	2. Cereals
3. ຜັກພືດລວມທັງຮາກ ແລະ ຫົວ	2,05	0,80	0,04	2,04	3. Vegetables, Roots and Tubers
4. ເມັດພືດ ແລະ ໝາກໄມ້ທີ່ມີນ້ຳມັນ	0,18	0,22	0,08	0,45	4. Oil Seeds and Oleaginous Fruits
5. ໝາກໄມ້ ແລະ ໝາກໄມ້ເປືອກແຂງ	45,64	3,78	2,50	4,65	5. Fruits and Nuts
ຂ. ຜະລິດຕະພັນຈາກສັດ	0,04	0,06	0,26	0,22	B. Animal Products
1. ສັດທີ່ຍັງມີຊີວິດ	0,04	0,06	0,19	0,20	1. Live Animals
2. ຊີ້ນ	-	-	-	-	2. Meat
3. ປາ ແລະ ສັດນ້ຳອື່ນໆ	-	-	0,07	0,02	3. Fishery Products
4. ອື່ນໆ	-	-	-	-	4. Others
II. ຜະລິດຕະພັນເຄື່ອງປ່າຂອງດົງ ແລະ ພືດທີ່ບໍ່ແມ່ນ ກະສິກໍາ	2,18	3,69	3,01	1,39	II. Forest Products and Other Plants (Not Agriculture)
ກ. ເຄື່ອງປ່າຂອງດົງ (ຂີ້ຄັ່ງ, ຢາງໄມ້, ຂີ້ຊີ)	1,80	3,56	2,94	0,82	A. Forest Products
ຂ. ຕົ້ນໄມ້ ແລະ ພືດອື່ນໆທີ່ມີຊີວິດ	0,38	0,13	0,07	0,57	B. Live Trees and Other Plants
III. ຜະລິດຕະພັນອຸດສາຫະກຳ-ຫັດຖະກຳ	416,13	344,75	304,96	347,41	III. Manufactured Products - Handicraft
ກ. ຫັດຖະກຳ	0,08	0,12	0,01	0,09	A. Handicraft
1. ຜະລິດຕະພັນທີ່ເຮັດດ້ວຍໄໝ	0,05	0,09	-	-	1. Silk Products
2. ແຜ່ນແພ ແລະ ເຄື່ອງທີ່ເຮັດດ້ວຍຜ້າຕໍ່າ	0,03	0,03	0,01	0,09	2. Textiles
3. ເຄື່ອງຖັກ	-	-	-	-	3. Knitted
4. ເຄື່ອງຈັກສານ	-	-	-	-	4. Plaiting materials
ຂ. ອຸດສາຫະກຳ	416,05	344,63	304,95	347,32	B. Industry
1. ໄມ້ ແລະ ຜະລິດຕະພັນໄມ້	17,36	18,60	26,16	81,26	1. Wood and Wood Products
2. ເຍື້ອໄມ້ ແລະ ເຈ້ຍ	0,12	0,10	0,11	0,12	2. Pulp of Wood and Paper
3. ຕັດຫຍິບ	42,96	34,61	33,22	46,12	3. Garments
4. ອາຫານປຸງແຕ່ງ, ເຄື່ອງດື່ມ ແລະ ຢາສູບ	24,59	8,53	9,78	15,79	4. Prepared Foodstuff, Beverages and Tobacco
5. ຜະລິດຕະພັນພຣາສຕິກ ແລະ ຢາງພາລາ	2,16	1,66	7,79	37,77	5. Plastic and Rubber products
6. ໜັງດິບ, ໜັງຟອກ ແລະ ອື່ນໆ	0,02	-	-	-	6. Leather Products
7. ເກີບ	-	-	-	-	7. Footwear
8. ເຄື່ອງໃຊ້ທີ່ເຮັດດ້ວຍຫີນ, ດິນເຜົາ ແລະ ແກ້ວ	0,30	0,02	0,04	0,07	8. Stone, Ceramic and Glassware Products
9. ວັດຖຸມີຄ່າ ແລະ ອື່ນໆ	-	-	-	-	9. Precious Stones and Jewellery
10. ຜະລິດຕະພັນເຄື່ອງໂລຫະທຳມະດາ	4,76	0,14	0,23	0,21	10. Base Metals Products
11. ຜະລິດຕະພັນບໍ່ແຮ່	308,09	278,17	220,25	164,85	11. Mineral Products
12. ເຄື່ອງຈັກ ແລະ ອຸປະກອນກົນຈັກ, ເຄື່ອງອຸປະກອນ ໄຟຟ້າ ແລະ ອື່ນໆ	1,93	-	0,18	0,81	12. Machinery and Mechanical Appliances, Electrical Equipment, and Others
13. ຍານພາຫະນະ ແລະ ອຸປະກອນກ່ຽວຂ້ອງ	0,45	-	0,04	0,08	13. Vehicles and Related Equipments
14. ອື່ນໆ	13,31	2,79	7,15	0,24	14. Others
IV. ໄຟຟ້າ	131,53	153,77	176,43	128,08	IV. Electricity ^{1/}
V. ສິນຄ້າສົ່ງອອກອື່ນໆ	0,50	-	0,60	0,52	V. Other Exports

ແຫຼ່ງຂໍ້ມູນ: ກົມພາສີ ກະຊວງການເງິນ ແລະ ທະນາຄານແຫ່ງ ສປປ ລາວ
 ໜາຍເຫດ: 1/ ຂໍ້ມູນໄຟຟ້າ (IV) ບໍ່ໄດ້ລວມໃນສະຖິຕິພາສີ ຊຶ່ງເອົາມາຈາກບໍລິສັດໄຟຟ້າ;
 2/ ຂໍ້ມູນຄ່າ ແລະ ທອງແດງ (2.11.1 ແລະ 2.11.2) ບໍ່ໄດ້ລວມໃນສະຖິຕິພາສີ
 ຊຶ່ງເອົາມາຈາກບໍລິສັດກ່ຽວຂ້ອງ.

Source: Customs departments Ministry of Finance and Bank of the Lao PDR
 Note: 1/ Electricity data (IV) Excluded from Customs Data, Which Obtained
 from Electricity Companies;
 2/ Gold and Copper (2.11.1 and 2.11.2) Excluded from Customs Data,
 Which Obtained from Concerned Companies.

ທະນາຄານແຫ່ງ ສປປ ລາວ

ຕາຕະລາງ 16: ໂຄງປະກອບຂອງສິນຄ້ານຳເຂົ້າ

TABLE 16: COMPOSITION OF IMPORT

ສິນຄ້ານຳເຂົ້າແຍກຕາມປະເພດສິນຄ້າ (ຫົວໜ່ວຍ: ລ້ານໂດລາສະຫະລັດ)					EXPORT: By Economic Classification (Unit: Million USD)	
ລາຍການ	Q1/2013	Q2/2013	Q3/2013	Q4/2013	ITEMS	
ສິນຄ້ານຳເຂົ້າທັງໝົດ	834,36	620,91	829,06	735,32	TOTAL IMPORT	
I. ສິນຄ້າໃຊ້ສອຍ	221,57	149,20	181,82	177,12	I. Consumer Goods	
ກ. ສິນຄ້າໃຊ້ແລ້ວໝົດໄປ	38,06	34,66	39,07	43,59	A. Non-Durable Goods	
1. ອາຫານ ແລະ ເຄື່ອງດື່ມ	20,16	14,23	20,16	21,26	1. Food and Beverages:	
2. ຜະລິດຕະພັນການຢາ	3,50	3,44	4,56	4,96	2. Pharmaceutical Products	
3. ເກີບ, ຄັນຮິມ ແລະ ອື່ນໆ	0,76	1,98	2,06	1,69	3. Footwear & Umbrellas	
4. ອື່ນໆ	13,64	15,01	12,29	15,68	4. Others	
ຂ. ສິນຄ້າໃຊ້ສອຍທີ່ຄົງທົນ	183,51	114,54	142,75	133,53	B. Durable Goods	
1. ຜະລິດຕະພັນໄມ້	1,10	0,98	1,43	1,79	1. Wood Products	
2. ຜະລິດເຄື່ອງໜັງ	0,45	0,80	0,47	0,33	2. Leather Products	
3. ໂລະຫະມີຄ່າ ແລະ ອື່ນໆ	0,51	1,58	0,02	0,01	3. Precious Stones and Jewellery	
4. ເຄື່ອງໃຊ້ທີ່ເຮັດດ້ວຍຫີນ, ດິນເຜົາ	14,15	11,67	16,30	12,91	4. Stone, Ceramic and Glassware Products	
5. ເຄື່ອງໄຟຟ້າ ແລະ ອຸປະກອນ	105,48	93,97	120,39	111,96	5. Electrical Machinery and Equipment	
6. ອື່ນໆ	61,82	5,54	4,14	6,53	6. Others	
II. ສິນຄ້າຂັ້ນກາງ ແລະ ວັດຖຸດິບ	416,50	274,80	363,59	297,06	II. Intermediate Products and Raw Materials	
ກ. ສຳລັບສິນຄ້າເພື່ອຊົມໃຊ້	13,97	11,63	14,87	17,11	A. For Consumer Goods	
1. ຕົ້ນໄມ້ ແລະ ພືດອື່ນໆທີ່ມີຊີວິດ	2,44	0,73	2,03	0,73	1. Live Trees and Other Plants	
2. ສັດທີ່ມີຊີວິດ	1,67	0,96	1,65	1,08	2. Live Animal	
3. ເຍື້ອໄມ້ ແລະ ເຈ້ຍ	5,29	5,70	6,50	10,34	3. Pulp of Wood and Paper	
4. ແຜ່ນແພ ແລະ ເຄື່ອງທີ່ເຮັດດ້ວຍຜ້າຕໍ່າ	4,57	4,24	4,69	4,96	4. Textiles and Textile Articles	
ຂ. ສຳລັບສິນຄ້າທຶນ	402,53	263,17	348,72	279,95	B. For Capital Goods	
1. ຜະລິດຕະພັນບໍ່ແຮ່	300,78	141,46	158,64	165,85	1. Mineral Products	
2. ໂລະຫະທຳມະດາ	80,00	103,49	142,82	84,98	2. Base Metals Products	
3. ອື່ນໆ	21,75	18,22	47,26	29,12	3. Others	
III. ສິນຄ້າທຶນ	176,52	171,38	272,76	249,49	III. Capital Goods	
1. ປຸ່ຍ	7,53	18,28	15,54	11,22	1. Fertilizers	
2. ຍານພະຫະນະ ແລະ ອຸປະກອນກ່ຽວຂ້ອງ	72,70	80,02	130,37	116,70	2. Vehicals and Vehical Equipments	
3. ເຄື່ອງຈັກ ແລະ ອຸປະກອນ	60,56	48,14	75,70	81,08	3. Machinery and Mechanical Equipments	
4. ອຸປະກອນທາງວິທະຍາສາດ ແລະ ກ້ອງສ່ອງ	4,40	3,50	10,53	9,58	4. Scientific and Optical Instruments	
5. ຜະລິດຕະພັນພລາສຕິກ ແລະ ຢາງ	31,26	21,25	40,62	30,89	5. Plastic and Rubber Products	
6. ອື່ນໆ	0,07	0,19	0,00	0,02	6. Others	
IV. ໄຟຟ້າ	19,77	25,53	10,89	11,65	IV. Electricity 1/	
V. ຄຳ ແລະ ທອງແດງ	0,00	0,00	0,00	0,00	V. Gold and Copper 2/	
1. ຄຳ	0,00	0,00	0,00	0,00	1. Gold	
2. ທອງແດງ	0,00	0,00	0,00	0,00	2. Copper	
VI. ສິນຄ້າອື່ນໆ	0,00	0,00	0,00	0,00	VI. Other Import (Not Included Elsewhere)	

ແຫຼ່ງຂໍ້ມູນ: ກົມພາສີ ກະຊວງການເງິນ ແລະ ທະນາຄານແຫ່ງ ສປປ ລາວ
 ໝາຍເຫດ: 1/ ຂໍ້ມູນໄຟຟ້າ (IV) ບໍ່ໄດ້ລວມໃນສະຖິຕິພາສີ ຊຶ່ງເອົາມາຈາກບໍລິສັດໄຟຟ້າ
 2/ ຂໍ້ມູນຄຳ ແລະ ທອງແດງ (V) ບໍ່ໄດ້ລວມໃນສະຖິຕິພາສີ ຊຶ່ງເອົາມາຈາກບໍລິສັດກ່ຽວຂ້ອງ

Source: Customs departments Ministry of Finance and Bank of the Lao PDR
 Note: 1/ Electricity data (IV) Excluded from Customs Data, Which Obtained from Electricity Companies.
 2/ Gold and Copper (V) Excluded from Customs Data, Which Obtained from Concerned.

ຕາຕະລາງ 17: ທີ່ຕັ້ງສານັກງານ ຂອງແຕ່ລະທະນາຄານທຸລະກິດ

TABLE 16: LIST OF COMMERCIAL BANKS

ITEMS	ADDRESSES	ESTABLISHED	TELEPHONE NUMBERS	BRANCHES	SERVICE UNITS	MONEY CHANGER	ATM
State-owned commercial banks							
1. Banque pour le Commerce Extérieur Lao	1 Pangkham Street, Box 2925 Vientiane	1-Jan-89	(021) 213200-213201	18	54	11	246
2. Lao Development Bank	013.Souphanouvong Street, Box 2700, Vientiane	18-Dec-02	(021) 213301-04, 213400-6	18	68	18	169
3. Agricultural Promotion Bank	58, Heng boum street Box 5456, Vientiane	19-Jun-93	(021) 212024, Fax: 213957	17	79	2	41
4. Nayoby Bank	640 Kaysone Phomvihanh Street, Vientiane	15-Sep-06	(021) 264413, Fax:264408	9	62	0	0
Sub-Total				62	263	31	456
Joint venture Banks							
5. Lao - Viet Bank	44, Lane Xang Avenue, Vientiane	31-Mar-00	(021) 251418, Fax: 212197	5	4	0	25
6. Banque Franco - Lao	Lane Xang Avenue, Vientiane	16-Jul-10	(021) 264626	0	16	1	26
Sub-Total				5	20	1	51
Private Banks							
7. Joint Development Bank	82, Lane Xang Avenue JDBank LS, Vientiane	17-Jul-89	(021) 213531-6, Fax: 213530	0	5	0	39
8. Phongsavanh Bank	147, Samsenthai Road, Vientiane	2-Feb-07	(021) 711511-132, Fax: 711500	4	21	0	57
9. ST Bank	144, Samsenthai Road, Vientiane, Lao P.D.R	22-May-09	(021) 241559-62, Fax: 241564	3	24	0	34
10. Indochina Bank	1st Floor Capital Tower, 116 Singharoad POBox 6029	28-Nov-08	(021) 455000, Fax: 455111	2	5	0	20
11. Booyong Lao Bank	34, Nongbone Rd, Phonxayvillage, Vientiane, Lao P.D.R	14-Sep-09	(021) 21 454500-2, Fax: 454501	0	0	0	0
12. Lao Construction Bank	10, Phonsey Naoun, Sisattanak District, Vientiane	22-Feb-12	(021) 550380,285555, Fax: 285355	0	0	0	3
13. Maruhan Japan Bank Lao	23 Singha Road,Unit 14 Ban Phonxay, Vientiane, Lao PDR	11-Feb-13	(021) 266000	0	0	0	0
Sub-Total				9	55	0	153
Affiliated Banks							
14. ANZ Lao Bank	33, Lane Xang Avenue, Vientiane	2-Aug-07	(021) 222700-5, Fax: 213513	0	0	0	20
15. Acleda Bank Lao Ltd	372, Dongpallan, Vientiane	10-Feb-08	(021) 264998, Fax: 264995	7	33	0	38
16. International Commercial Bank	127/07, Hatsady Road/Vientiane Capital	2-Oct-08	(021)250388/250420, Fax: 021250479	2			
Sub-Total				9	33	0	61
Foreign Branches							
17. Bangkok Bank	140/08, Hatsadi Street, Vientiane	25-Feb-93	(021) 213560-62, Fax: 213561	0	0	0	0
18. Krung Thai Bank	80, Lane Xang Avenue, Vientiane	25-Feb-93	(021) 222761, Fax: 222762	0	0	0	0
19. Ayudhya Bank	184/J, Lane Xang Avenue, Box 5072 Vientiane	18-Apr-94	(021) 214576, Fax: 213521	0	0	0	0
20. Thai Military Bank	034/2 Samsenthai Road, Vientiane	9-Jul-92	(021) 217174	0	0	0	0
21. Siam Commercial Bank	117, Samsenthai Road, Vientiane	23-Dec-93	(021) 213500-1, Fax: 213502	0	0	0	0
22. Public Bank	100/J-4, Hatsadi Street Box 6614 Vientiane	4-Oct-95	(021) 216614, Fax: 222743	0	0	0	1
23. Public Bank Sikhai Branch	006, Luang Phabang Rd, POBox 6614	25-Feb-08	(021) 21 9868-70, Fax: 219876	0	0	0	1
24. Public Bank Savanakheth Branch	308/3, Sisavangvong Rd, POBox 625	25-Feb-08	(041) 252131, Fax: 41 252133	0	0	0	1
25. Ayudhya Bank Savanakheth Branch	369, Sisavangvong Rd	24-Jun-09	(041) 252362, Fax:041 252360-1	0	0	0	0
26. Sacom Bank	175/02 Ban hatsadi Tay, Vientiane	12-Sep-08	(021) 260400, Fax: 260403	0	2	0	0
27. Military Commercial Joint Stock Bank	86, Kaysone Street, Phone Sa Art, Saysetha district VTE	22-Dec-10	(021) 990901, Fax: 990910	0	0	0	0
28. ICBC Bank	Hatsadee-Tai,Chanthabouly District,Vientiane, BOX : 7302	3-Feb-12	(021) 258888, Fax: 021-258897	0	0	0	0
29. Vietin Bank Lao Branch	029/03 Khoun Boulon, Chanthua Bully District, Vientiane	27-Jan-12	(021) 264026, 263997	0	0	0	2
30. Saigon-Hanoi Commercial Joint Stock Bank Branch	175/05 Saylom Rd, Vientiane	12-Sep-12	(021) 260 400 - Fax: 260 402	0	0	0	0
31. Public Bank Pakse Branch	13 south Rh, Phonsavanh village, Pakse Champasak District	17-Oct-12	(031) 218111-12-Fax: 218113	0	0	0	0
32. May Bank	Ban Hatsady, Lane Xang Avenue, Chanthabouly District	26-Oct-12	(021) 263100, Fax: 263113	0	0	0	2
Sub-Total				0	2	0	7
Total				85	373	32	728

ແຫຼ່ງຂໍ້ມູນ: ກົມກະໂນຍາຍຸກິນຕາ, ທະນາຄານແຫ່ງ ສປປ ລາວ

Source: Monetary Policy Department, Bank of the Lao PDR

ທະນາຄານແຫ່ງ ສປປ ລາວ

Abbreviations:

ຄໍາຫຍໍ້:

BOL:	Bank of the Lao PDR	ທະນາຄານ ແຫ່ງ ສປປ ລາວ (ທຫລ)
OMOs:	Open Market Operation(s)	ຕະຫຼາດເປີດ
FCD:	Foreign Currency Deposits	ເງິນຝາກເປັນສະກຸນເງິນຕາຕ່າງປະເທດ
FX:	Foreign Exchange	ແລກປ່ຽນເງິນຕາຕ່າງປະເທດ
M2:	Money Supply	ປະລິມານເງິນ
SOEs:	State-Owned Enterprises	ລັດວິສະຫະກິດ
MOM:	Month on Month	ເດືອນທຽບເດືອນ
YOY:	Year on Year	ປີທຽບປີ
LAK:	Lao Currency	ສະກຸນເງິນກີບ
USD:	United States Dollars	ສະກຸນເງິນໂດລາສະຫະລັດ
BAHT:	Thailand Currency	ສະກຸນເງິນບາດໄທ
GDP:	Gross Domestic Product	ລວມຍອດຜະລິດຕະພັນພາຍໃນ
SOCBs:	State-Owned Commercial Banks	ທະນາຄານທຸລະກິດລັດ
BOP:	Balance of Payment	ດຸນການຊໍາລະກັບຕ່າງປະເທດ
CPI:	Consumer Price Index	ດັດສະນີລາຄາຜູ້ຊົມໃຊ້
CAB:	Current Account Balance	ດຸນບັນຊີຊໍາລະປົກກະຕິ
ASEM9:	Asia-Europe Meeting 9	ກອງປະຊຸມອາຊີ - ເອີຣົບ ຄັ້ງທີ 9
BCEL:	Basque Pour le Commerce - Exterior Lao	ທະນາຄານການຄ້າຕ່າງປະເທດລາວ-ມະຫາຊືນ
EDL-Gen:	EDL-Generation Public Company	ບໍລິສັດ ຜະລິດໄຟຟ້າລາວ ມະຫາຊືນ
FOD_s:	Foreign Currency Deposit	ຍອດເງິນຝາກທົ່ວລະບົບທະນາຄານທຸລະກິດ
CIF:	Cost, Insurance and Freight	ລາຄາລວມຕົ້ນທຶນ, ຄ່າປະກັນໄພ ແລະ ຄ່າລະຫວ່າງຂົນສົ່ງ
P:	Preliminary Data	ຕົວເລກເບື້ອງຕົ້ນ
ID:	Identification	ເອກະສານຢັ້ງຢືນ
LSX:	Lao Securities Exchange	ຕະຫຼາດຫຼັກຊັບຂອງ ສປປ ລາວ
ATM:	Automatic Teller Machine	ເຄື່ອງຈັກຮັບຝາກ-ຖອນອັດຕະໂນມັດ
MB:	Money Base/Monetary base	ຖານເງິນຕາ
MFI(s):	Microfinance Institution(s)	ສະຖາບັນການເງິນຈຸລະພາກ
DTMFI:	Deposit Taking MFI	ສະຖາບັນການເງິນຈຸລະພາກທີ່ຮັບເງິນຝາກ
NDTMFI:	Non-Deposit Taking MFI	ສະຖາບັນການເງິນຈຸລະພາກທີ່ບໍ່ຮັບເງິນຝາກ
CB:	Commercial Bank	ທະນາຄານທຸລະກິດ

ທະນາຄານແຫ່ງ ສປປ ລາວ, ຖະໜົນ ຢອນເນ, ຕູ້ໄປສະນີ 19
ໂທລະສັບ: (856-21) 213109-110 ໂທລະສານ: (856-21) 213108

BANK OF THE LAO PDR, Yonnet Road, P.O Box 19

Tel: (856-21) 213109-110, Fax: (856-21)213108

<http://www.bol.gov.la>