

ສາທາລະນະລັດ ປະຊາທິປະໄຕ ປະຊາຊົນລາວ  
ສັນຕິພາບ ເອກະລາດ ປະຊາທິປະໄຕ ເອກະພາບ ວັດທະນະຖາວອນ  
LAO PEOPLE'S DEMOCRATIC REPUBLIC  
PEACE INDEPENDENCE DEMOCRACY UNITY PROSPERITY



# ສະຖິຕິເງິນຕາ

## Monetary Statistics

### Q1-2/2013

ທະນາຄານແຫ່ງ ສປປ ລາວ  
ກົມນະໂຍບາຍເງິນຕາ  
Bank of the Lao PDR  
Monetary Policy Department



**ຢູ່ເມືອງລາວ ໂຊນຕ່າງກັນ**  
**Kip is Only Currency Used in Lao PDR**



ສາລະບານ	ໜ້າ	Contents	Page No
ບົດນຳ	1	<b>Foreword</b>	1
I. ສະພາບເງິນຕາຂອງ ສປປລາວ ປະຈຳໄຕມາດ 1-2/2013	2	I. Lao Monetary Developments, Q1-2/2013.	3
1.1. ສະພາບລວມ	2	1.1. Overview	3
1.2. ນະໂຍບາຍເງິນຕາ ແລະ ອັດຕາແລກປ່ຽນ	2	1.2. Monetary Policy and Exchange Rates	3
1). ນະໂຍບາຍເງິນຕາ	2	1). Monetary policy	3
2). ອັດຕາແລກປ່ຽນ	4	2). Exchange rate Policy	5
1.3. ປະລິມານເງິນ	4	1.3. Money Supply (M2)	5
1.4. ຖານເງິນຕາ	4	1.4. Monetary Base	5
1.5. ເງິນຝາກ	4	1.5. Deposits	5
1.6. ສິນເຊື່ອ	4	1.6. Credits	5
1.7. ອັດຕາດອກເບ້ຍ	4	1.7. Interest Rates	5
1.8. ລະດັບລາຄາສິນຄ້າ	6	1.8. Price condition	7
1.9. ສະພາບການຊື້-ຂາຍໃນຕະຫຼາດຫຼັກຊັບ	6	1.9. Stock exchange operation	7
II. ສະພາບການເຄື່ອນໄຫວຂອງຂະແໜງ ທະນາຄານທຸລະກິດ ແລະ ສະຖາບັນການເງິນ	8	II. Banking sector and financial institution developments	9
III. ສະພາບເສດຖະກິດກັບຕ່າງປະເທດ	10	III. External Sector	11
3.1. ດຸນການຊຳລະກັບຕ່າງປະເທດ	10	3.1. Balance of Payments	11
1). ດຸນຊຳລະປົກກະຕິ	10	1). Current Account Balance (CAB)	11
2). ດຸນບັນຊີທຶນ ແລະ ການເງິນ	12	2). Financial and Capital Accounts	12
<b>ຕາຕະລາງ 1:</b> ຖານະການເງິນຂອງທະນາຄານແຫ່ງ ສປປ ລາວ	13	<b>Table 1:</b> Balance Sheet of the BOL	13
<b>ຕາຕະລາງ 2:</b> ຖານະການເງິນຂອງລະບົບທະນາຄານ	14	<b>Table 2:</b> Monetary Survey	14
<b>ຕາຕະລາງ 3:</b> ຊັບສິນຂອງທະນາຄານທຸລະກິດ	15	<b>Table 3:</b> Assets of Commercial Banks	15
<b>ຕາຕະລາງ 4:</b> ຍອດເງິນຝາກຂອງທະນາຄານທຸລະກິດ	16	<b>Table 4:</b> Deposits of Commercial Banks	16
<b>ຕາຕະລາງ 4.1:</b> ປະເພດເງິນຝາກຂອງທະນາຄານທຸລະກິດ	17	<b>Table 4.1:</b> Type of Deposits of Commercial Banks	17
<b>ຕາຕະລາງ 4.2:</b> ອັດຕາການຂະຫຍາຍຕົວຂອງເງິນຝາກທະນາຄານທຸລະກິດ	18	<b>Table 4.2:</b> Growth Rate of Commercial Banks' Deposits	18
<b>ຕາຕະລາງ 5:</b> ຍອດເງິນກູ້ຂອງທະນາຄານທຸລະກິດ	19	<b>Table 5:</b> Loans of Commercial Banks	19
<b>ຕາຕະລາງ 5.1:</b> ປະເພດເງິນກູ້ຂອງທະນາຄານທຸລະກິດ	20	<b>Table 5.1:</b> Type of Loans of Commercial Banks	20
<b>ຕາຕະລາງ 5.2:</b> ອັດຕາການຂະຫຍາຍຕົວຂອງເງິນກູ້ຂອງທະນາຄານທຸລະກິດ	21	<b>Table 5.2:</b> Growth rate of Commercial Banks Loans	21
<b>ຕາຕະລາງ 6:</b> ດັດຊະນີລາຄາການຊົມໃຊ້ຂອງຄົວເຮືອນແບ່ງຕາມໝວດສິນຄ້າ	22	<b>Table 6:</b> Consumer Price Index by Group of Commodities	22
<b>ຕາຕະລາງ 7:</b> ດັດຊະນີລາຄາການຊົມໃຊ້ຂອງຄົວເຮືອນແບ່ງຕາມພາກ	22	<b>Table 7:</b> Consumer Price Index by Regions	22
<b>ຕາຕະລາງ 8:</b> ດັດຊະນີການຊົມໃຊ້ໃນຄົວເຮືອນ	23	<b>Table 8:</b> Consumer Price Index	23
<b>ຕາຕະລາງ 9:</b> ອັດຕາເງິນເຟີ້ທ້າຍໄລຍະ (ຮອບ 12 ເດືອນ)	23	<b>Table 9:</b> Inflation Rate (Year on Year)	23
<b>ຕາຕະລາງ 10:</b> ອັດຕາແລກປ່ຽນທະນາຄານ	24	<b>Table 10:</b> Official and Parallel Exchange Rates	24
<b>ຕາຕະລາງ 11:</b> ອັດຕາດອກເບ້ຍສະເລ່ຍຂອງທະນາຄານທຸລະກິດ	25	<b>Table 11:</b> Average Interest Rates of Commercial Banks	25
<b>ຕາຕະລາງ 12:</b> ດຸນການຊຳລະກັບຕ່າງປະເທດ	26	<b>Table 12:</b> Balance of Payments	26
<b>ຕາຕະລາງ 13:</b> ໂຄງປະກອບຂອງສິນຄ້າຂາອອກ	27	<b>Table 13:</b> Composition of Exports	27
<b>ຕາຕະລາງ 14:</b> ໂຄງປະກອບຂອງສິນຄ້າຂາເຂົ້າ	28	<b>Table 14:</b> Composition of Imports	28
<b>ຕາຕະລາງ 15:</b> ທີ່ຕັ້ງສຳນັກງານ ຂອງແຕ່ລະທະນາຄານທຸລະກິດຄຳຫຍໍ້	29	<b>Table 15:</b> List of Commercial Banks <b>Abbreviations</b>	29

ບົດນຳ

Foreword

ໃນບົດລາຍງານສະຖິຕິເງິນຕາປະຈຳໄຕມາດ ແມ່ນ ການສັງລວມຂໍ້ມູນພື້ນຖານດ້ານສະຖິຕິເງິນຕາ ຂອງຂະແໜງ ທະນາຄານ ແລະ ໄດ້ຈັດພິມຂຶ້ນໂດຍກົມນະໂຍບາຍເງິນຕາ ທະນາຄານແຫ່ງ ສປປ ລາວ ມີຈຸດປະສົງເພື່ອສ່ອງແສງສະ ພາບແວດລ້ອມທາງດ້ານເງິນຕາ ໃນການພັດທະນາເສດຖະ ກິດ-ສັງຄົມແຫ່ງຊາດໃນໄຕມາດ. ພ້ອມດຽວກັນນັ້ນ, ກໍເປັນ ການຕອບສະໜອງຄວາມຮຽກຮ້ອງຕ້ອງການດ້ານຂໍ້ມູນສະຖິ ຕິ ເພື່ອການສຶກສາຄົ້ນຄວ້າ, ວິໄຈຂອງນັກຮຽນຮູ້, ນັກສຶກສາ ແລະ ນັກລົງທຶນທັງພາຍໃນ ແລະ ຕ່າງປະເທດ.

ເຖິງຢ່າງໃດກໍຕາມ, ມີບາງຂໍ້ມູນໃນບົດລາຍງານສະບັບນີ້ ຍັງເປັນຕົວເລກຄາດຄະເນເບື້ອງຕົ້ນ ແລະ ການສັງລວມນຳ ສະເໜີກໍບໍ່ອາດປາດສະຈາກໄດ້ຂໍ້ຂາດຕົກບົກພ່ອງ. ສະນັ້ນ, ຂ້າພະເຈົ້າຕາງໜ້າກົມນະໂຍບາຍເງິນຕາ ທະນາຄານແຫ່ງ ສ ປປ ລາວ ຈຶ່ງຂໍອະໄພມາຍັງທຸກໆທ່ານໃນທີ່ນີ້ດ້ວຍ. ພ້ອມ ນີ້, ຂໍຮັບເອົາຄຳຕິຊົມຕ່າງໆ ຈາກທ່ານຜູ້ຊົມໃຊ້ດ້ວຍຄວາມ ຈິ່ງໃຈ ເພື່ອການປັບປຸງບົດລາຍງານສະຖິຕິເງິນຕາ ສະບັບຕໍ່ ໄປ ໃຫ້ມີຄວາມສົມບູນຍິ່ງຂຶ້ນ.

The quarterly monetary statistic report comprise of a basis information of banking sector published by monetary policy department, Bank of the Lao PDR with the purpose of indicating the quarterly monetary circumstance in the field of socio-economic development. Besides, this report can be one of most useful sources of data in term of researching, diagnosis as well as in order to response to the demanded by researcher, analyst, colleague students, domestic and foreign investor and etc.

However, there are some preliminary data containing in this quarterly report that may encounter with some shortcoming. Hence, if there is some misreporting arising from data presentation, please kindly accept our sincere apologies in advance. All your valuable comments and suggestions can be of great help in our further improvement in the next publication. Thank you very much for every support and interest.

ທະນາຄານແຫ່ງ ສປປ ລາວ  
ກົມນະໂຍບາຍເງິນຕາ

Bank of the Lao PDR  
Monetary Policy Department



**I. ສະພາບເງິນຕາຂອງ ສປປ ລາວ ປະຈຳໄຕມາດ 1-2/2013.**

**1.1 ສະພາບລວມ.**

ໃນໄຕມາດ 1-2/2013, ເສດຖະກິດ ຂອງ ສປປ ລາວ ສືບຕໍ່ຂະຫຍາຍຕົວຢ່າງຕໍ່ເນື່ອງ, ສະຖຽນລະພາບເງິນຕາແຫ່ງ ຊາດສືບຕໍ່ມີຄວາມໝັ້ນທ່າງ, ອັດຕາເງິນເຟີ້ສືບຕໍ່ຮັກສາໄດ້ ຕົວເລກດຽວ ໃນລະດັບ 5,78% ຫຼຸດລົງ ຈາກ 5,84% ໃນ ໄຕມາດ 1/2013. ການຂະຫຍາຍຕົວຂອງປະລິມານເງິນ ໃນ ໄຕມາດ 2/2013 ແມ່ນ ຢູ່ໃນລະດັບ 0,02% ຫຼຸດລົງ ເມື່ອ ທຽບໃສ່ໄຕມາດ 1/2013 ແລະ ອັດຕາແລກປ່ຽນຍັງສືບຕໍ່ມີ ຄວາມສະຫງົບ ແລະ ເໝາະສົມໃນຂອບເຂດທີ່ກຳນົດໄວ້; ຮອດ ໄຕມາດ 2/2013 ທົ່ວລະບົບທະນາຄານທຸລະກິດ ມີຍອດຊັບ ສິນ 54.939,29 ຕື້ກີບ ເພີ່ມຂຶ້ນ 1,97% ເມື່ອທຽບໃສ່ໄຕ ມາດຜ່ານມາ ຍອດເງິນຝາກມີຍອດເຫຼືອ 31.997,37 ຕື້ກີບ ເພີ່ມຂຶ້ນ 1,91% ທຽບໃສ່ໄຕມາດ 1/2013 ແລະ ຍອດສິນ ເຊື່ອຂອງທະນາຄານທຸ ລະກິດ ເພີ່ມຂຶ້ນ ຈາກ 28.279,38 ຕື້ ກີບ ມາເປັນ 30.293,43 ຕື້ກີບ ຫລືເທົ່າກັບ 7,12% ທຽບ ໃສ່ໄຕມາດ 1/2013. ລະບົບທະນາຄານສືບຕໍ່ມີຄວາມປອດ ໄພໜັ້ນຄົງ ແລະ ທະນາຄານທຸລະກິດໄດ້ ເພີ່ມຂຶ້ນ ມາເປັນ 32 ແຫ່ງ, ມີສາຂາລວມທັງໝົດ 85 ແຫ່ງ ແລະ ໜ່ວຍ ບໍລິການ 36 ແຫ່ງ. ນອກຈາກນັ້ນ, ກໍ່ຍັງມີໜ່ວຍແລກປ່ຽນ 36 ແຫ່ງ ແລະ ຕູ້ ATM 622 ຕູ້ ໃນຂອບເຂດທົ່ວປະເທດ.

**1.2 ນະໂຍບາຍເງິນຕາ ແລະ ອັດຕາແລກປ່ຽນ.**

**1) ນະໂຍບາຍເງິນຕາ.**

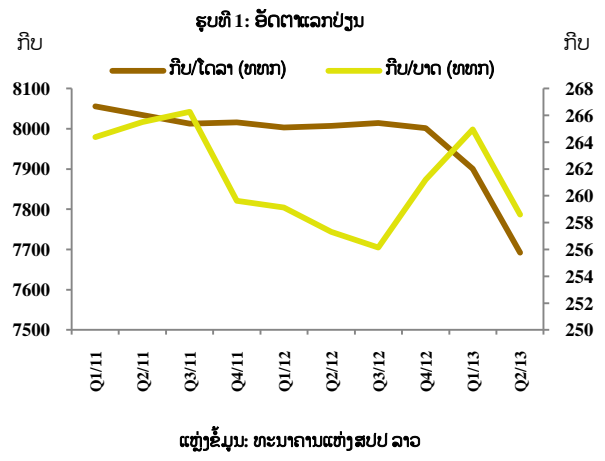
ທຫລ ສືບຕໍ່ຮັກສາສະຖຽນລະພາບທາງດ້ານເງິນຕາຢ່າງ ໝັ້ນທ່າງ ຮັບປະກັນການເພີ່ມຂຶ້ນຂອງປະລິມານເງິນ ໃຫ້ຢູ່ ໃນຈັງຫວະທີ່ສອດຄ່ອງກັບຈັງຫວະການຂະຫຍາຍຕົວ ຂອງ ເສດຖະກິດໃນແຕ່ລະໄລຍະ ແລະ ບໍ່ໃຫ້ສິ່ງຜົນກະທົບຕໍ່ເງິນ ເຟີ້. ສະນັ້ນ, ໃນໄລຍະດັ່ງກ່າວ, ທຫລ ໄດ້ນຳໃຊ້ເຄື່ອງມື ເງິນຕາ ຄື:

1. ສືບຕໍ່ຮັກສາອັດຕາເງິນແຮຝາກບັງຄັບໄວ້ ໃນລະດັບ 5% ສຳລັບເງິນຝາກເປັນເງິນກີບ ແລະ 10% ສຳລັບເງິນຕາຕ່າງ ປະເທດ;

2. ສືບຕໍ່ຮັກສາອັດຕາດອກເບ້ຍເງິນກູ້ໄລຍະສັ້ນ ສະກຸນເງິນ ກີບ ຄື: 5% ຕໍ່ປີ ເງິນກູ້ໄລຍະສັ້ນບໍ່ເກີນ 7 ວັນ, 6,25% ຕໍ່ປີ ເງິນກູ້ຍືມບໍ່ເກີນ 14 ວັນ ແລະ 12,5% ຕໍ່ປີ ສຳລັບ ເງິນກູ້ຍືມບໍ່ເກີນ 1 ປີ.
3. ສືບຕໍ່ຊຸກຍູ້ໃຫ້ຕະຫຼາດເປີດເຄື່ອນໄຫວຢ່າງແຂງແຮງ ໂດຍ ສືບຕໍ່ຈຳໜ່າຍພັນທະບັດ ທຫລ ໃນຕະຫຼາດຂັ້ນໜຶ່ງ ແລະ ຕະຫຼາດຂັ້ນສອງຢ່າງເປັນປົກກະຕິ.
4. ປະຕິບັດພາລະບົດບາດຜູ້ດັດສິມແຫຼ່ງສຸດທ້າຍ ເມື່ອເຫັນ ວ່າມີຄວາມຈຳເປັນ.

**2) ນະໂຍບາຍອັດຕາແລກປ່ຽນ.**

ທຫລ ດຳເນີນນະໂຍບາຍອັດຕາແລກປ່ຽນ ຕາມກົນ ໄກຕະຫຼາດທີ່ມີການຄຸ້ມຄອງຂອງລັດ ໂດຍມີການກຳນົດອັດ ຕາແລກປ່ຽນອ້າງອີງໃນແຕ່ລະວັນ, ດຳເນີນການດັດສິມຕະ ຫຼາດເງິນຕາ ເມື່ອເຫັນວ່າມີຄວາມຈຳເປັນ; ສືບຕໍ່ປະຕິບັດນະ ໂຍບາຍຜ່ອນຄາຍ ການຊື້-ຂາຍ ເງິນຕາຕ່າງປະເທດ; ຊຸກຍູ້ ການຂະຫຍາຍຮ້ານແລກປ່ຽນໃຫ້ກວ້າງຂວາງ ເພື່ອອຳນວຍ ຄວາມສະດວກແກ່ສັງຄົມ ເຮັດໃຫ້ສັງຄົມມີຄວາມເຊື່ອໝັ້ນ ຕໍ່ຄ່າເງິນກີບ ແລະ ລະບົບທະນາຄານ. ສະພາບອັດຕາແລກ ປ່ຽນໃນໄຕມາດ 02/2013 ແມ່ນເໝາະສົມໃນກອບທີ່ໄດ້ກຳ ນົດໄວ້ຄື: ເງິນກີບທຽບໃສ່ເງິນໂດລາ ແຂງຄ່າ 2,71% ທຽບ ໃສ່ໄຕມາດຜ່ານມາ ຈາກ 7.900,61 ກີບ/ໂດລາ ມາເປັນ 7.692,02 ກີບ/ໂດລາ ແລະ ເງິນກີບທຽບໃສ່ເງິນບາດ ແຂງຄ່າ 2,45% ຈາກ 264,95 ກີບ/ບາດ ມາເປັນ 258,61 ກີບ/ບາດ. ສາເຫດທີ່ເຮັດໃຫ້ເງິນກີບແຂງຄ່າ ທຽບກັບເງິນໂດລາ ແລະ ບາດ ຍ້ອນພາຍຫຼັງມີກະແສເງິນທຶນໄຫຼເຂົ້າຕະຫຼາດອາຊີໃນ ໄລຍະຜ່ານມາ ບວກກັບເງິນໂດລາອ່ອນ ຄ່າທຽບກັບຫຼາຍສະ ກຸນເງິນໃນອາຊີໃນໄລຍະດັ່ງກ່າວ.



**I. Lao Monetary Developments, Q1-2/2013.**

**1.1 Overview**

In the 2<sup>nd</sup> quarter of 2013, economy in Lao PDR continued to expand, monetary situation remain broadly stable, and an inflation rate continued to remain in a single digit at 5.78 percent slight decreased from 5.84 percent in the 1<sup>st</sup> quarter of 2013. M2 growth rate reached to 0.02 percent compared to the preceding quarter, the exchange rate continued to be stable, moving within the predetermined range. In the 2<sup>nd</sup> quarter of 2013, asset of the entire banking system was amounted to Kip 54,939.29 billion or rose 1.97 percent compared to preceding quarter, deposits outstanding was Kip 31,997.37 billion, rose 1.91 percent compared to previous quarter and credit outstanding increased from Kip 28,279.38 billion to Kip 30,293.43 billion or equivalent to 7.12 percent compared to previous quarter. Banking system continued to stable and sound, presently, there are 32 commercial banks with 85 branches and 36 service units, in addition there are 36 exchange bureaus and 622 ATM machine in the wide nation.

**1.2 Monetary and Exchange Rate Policies.**

**1) Monetary policy**

In order to maintain the long-term monetary stability and ensure the growth of money supply (M2) to be in line with the pace of economic development and evade its impact on domestic inflation. During this period, BOL implemented a combined monetary framework as the main instruments as follows:

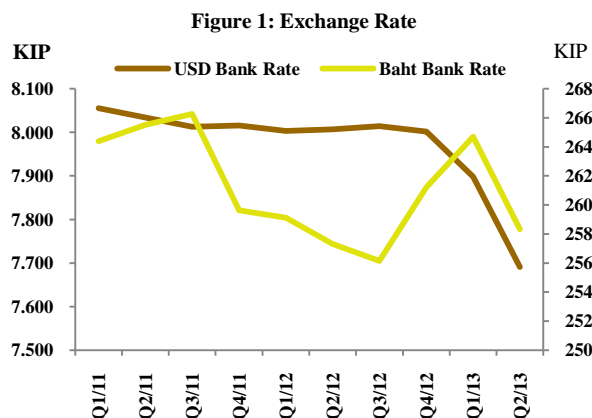
1. Firstly, continuing to maintain the reserve requirement ratio at 5 percent for Kip deposits and 10 percent for foreign currency deposits.

2. Secondly, continuing to maintain the BOL’s short-term lending interest rate percent per annum, less than 14 days at 6.25 percent per annum, and less than 1 year at 12.5 percent per annum.
3. Thirdly, actively continuing to promote Open Market Operation (OMOs) by issuing BOL securities in the primary and the secondary markets.
4. Fourthly, performing the role as a lender of the last resort for commercial banks when necessary.

**2) Exchange rate Policy**

With respect to exchange rate management policy, BOL continued to pursue a managed floating exchange rate regime by setting a daily reference rate, intervention in the fore-x (FX) market when necessary, gradually relaxed foreign exchange policy, expand more foreign exchange bureaus to facilitate public to have an access to foreign exchange and to increase in public confidence in (Kip) and banking system as a whole. Exchange condition in the recent year has moved in the range set as:

In the 2<sup>nd</sup> quarter of 2013, the Kip exchange rate was appreciated against the US Dollar by 2.71 percent from 7,900.61 Kip/USD to 7,692.02 Kip/USD and Kip was also appreciated against the Thai Baht by 2.45 percent from 264.95 Kip/Baht to 258.61 Kip/Baht. The main casual factor that made Kip appreciating against USD and Baht was due to the large amount of capital inflow in Asian market couple with USD depreciated against many currencies in Asia in the recent period.



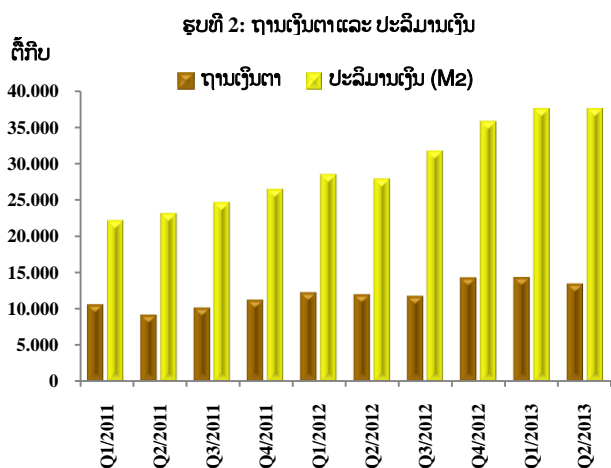
Source: Bank of the Lao PDR

### 1.3. ປະລິມານເງິນ (M2)

ປະລິມານເງິນ (M2) ໄຕມາດ 2/2013 ມີຍອດເຫຼືອ 37.457,51 ຕື້ກີບ, ທຽບໃສ່ໄຕມາດ 1/2013 ຫຼຸດລົງ 0,02%. ອົງປະກອບຂອງ M2 ປະກອບມີ: ເງິນຢູ່ນອກລະບົບທະນາຄານ 5.457 ຕື້ກີບ ຫຼຸດລົງ 10%, ເງິນຝາກທີ່ເປັນເງິນສະກຸນກີບ 16.374 ຕື້ກີບ ເພີ່ມຂຶ້ນ 2,10% ກວມ 43,71% ຂອງ M2 ແລະ ເງິນຝາກເປັນສະກຸນເງິນຕາຕ່າງປະເທດມີ 15.626 ຕື້ກີບ ເພີ່ມຂຶ້ນ 1,75% ກວມເອົາ 41,72% ຂອງ M2.

### 1.4. ຖານເງິນຕາ

ຖານເງິນຕາ ໄຕມາດ 2/2013 ມີຍອດເຫຼືອ 13.330,84 ຕື້ກີບ ຫຼຸດລົງ 6,20% ທຽບໃສ່ໄຕມາດ 1/2013, ສາຍເຫດເນື່ອງຈາກເງິນສິດຢູ່ຂອດຈໍລະຈອນ ຫຼຸດລົງ 5,82%.

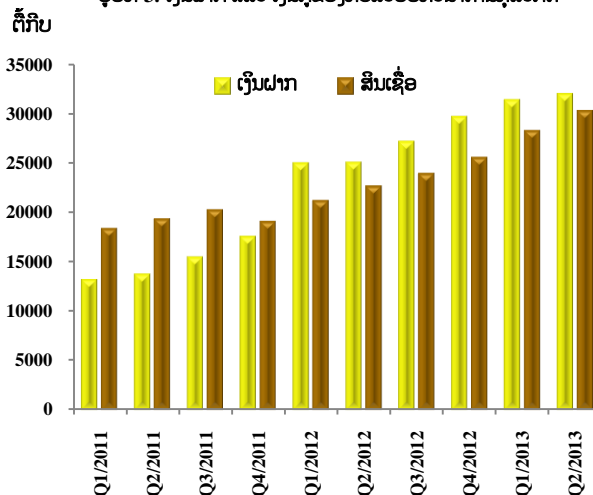


ແຫຼ່ງຂໍ້ມູນ: ທະນາຄານແຫ່ງ ສປປ ລາວ

### 1.5. ເງິນຝາກ

ໄຕມາດ 2/2013 ຍອດເງິນຝາກທົ່ວລະບົບທະນາຄານທຸລະກິດ (ບໍ່ລວມເງິນຝາກຂອງອົງການຈັດຕັ້ງສາກົນອື່ນ) ມີຍອດເຫຼືອ 31.997,37 ຕື້ກີບ ເພີ່ມຂຶ້ນ 1,91% ເມື່ອທຽບໃສ່ໄຕມາດ 1/2013. ເງິນຝາກເປັນເງິນກີບ ກວມເອົາ 51,16% ຂອງຍອດເງິນຝາກທົ່ວລະບົບທະນາຄານທຸລະກິດ ແລະ ເພີ່ມຂຶ້ນ 2,10%; ເງິນຝາກສະກຸນເງິນຕາຕ່າງປະເທດກວມເອົາ 48,84% ຂອງຍອດເງິນຝາກທົ່ວລະບົບທະນາຄານທຸລະກິດ ແລະ ເພີ່ມຂຶ້ນ 1,71% ເມື່ອທຽບໃສ່ໄຕມາດ 1/2013.

ຮູບທີ 3. ເງິນຝາກ ແລະ ເງິນຊື້ຂອງທົ່ວລະບົບທະນາຄານທຸລະກິດ



ແຫຼ່ງຂໍ້ມູນ: ທະນາຄານແຫ່ງ ສປປ ລາວ

### 1.6. ສິນເຊື້ອ

ໃນໄຕມາດ 2/2013 ສິນເຊື້ອໃຫ້ແກ່ພາກສ່ວນເສດຖະກິດຂອງທົ່ວລະບົບທະນາຄານທຸລະກິດ ມີຍອດເຫຼືອ 30.293,43 ຕື້ກີບ ເພີ່ມຂຶ້ນ 7,12% ທຽບໃສ່ໄຕມາດ 1/2013. ໃນນັ້ນ, ສິນເຊື້ອໃຫ້ພາກເອກະຊົນ ເພີ່ມຂຶ້ນ 6,43% ແລະ ສິນເຊື້ອໃຫ້ແກ່ລັດວິສາຫະກິດ ຫຼຸດລົງ 4,26%.

### 1.7. ອັດຕາດອກເບ້ຍ

ໃນໄຕມາດ 2/2013, ອັດຕາດອກເບ້ຍ ເງິນຝາກ-ເງິນ ກູ້ສະລ່ວຍ ຂອງທົ່ວລະບົບທະນາຄານທຸລະກິດ ມີການປ່ຽນແປງຕາມກົນໄກຕະຫຼາດ ເມື່ອທຽບກັບໄຕມາດ 1/2013 ຄື: ອັດຕາດອກເບ້ຍເງິນຝາກສະກຸນເງິນກີບ ປະເພດປະຈໍາ 6 ເດືອນ, 12 ເດືອນ ແລະ 24 ເດືອນ ເພີ່ມຂຶ້ນ ຄື: ຈາກ 7,10% ເປັນ 7,11%, 8,64% ເປັນ 8,65%, 11,51% ເປັນ 11,52% ຕາມລໍາດັບ. ສໍາລັບອັດຕາດອກເບ້ຍສະກຸນເງິນບາດ ປະເພດ 3 ເດືອນ ເພີ່ມຂຶ້ນ ຈາກ 2,02% ເປັນ 2,05%; ສະກຸນໂດລາ ປະເພດເງິນຝາກປະຫຍັດ, ປະຈໍາ 6 ເດືອນ, 12 ເດືອນ ແລະ 24 ເດືອນ ກໍ່ເພີ່ມຂຶ້ນຄື: ຈາກ 1,46% ເປັນ 1,47%, ຈາກ 3,08% ເປັນ 3,85%, ຈາກ 3,82% ເປັນ 3,85%, ຈາກ 5,33% ເປັນ 5,40% ຕາມລໍາດັບ. ຈາກການເພີ່ມຂຶ້ນ ຂອງອັດຕາດອກເບ້ຍເງິນຝາກປະເພດທີ່ກ່າວມາຂ້າງເທິງ ເຫັນວ່າອັດຕາດອກເບ້ຍສະກຸນເງິນບາດ ມີການປ່ຽນແປງໜ້ອຍທີ່ສຸດ ສະແດງວ່າທົ່ວລະບົບທະນາຄານທຸລະກິດ ມີຄວາມຕ້ອງການລະດົມແຫຼ່ງ ທຶນທີ່ເປັນສະກຸນເງິນກີບ ແລະ ໂດລາເພີ່ມຂຶ້ນ.

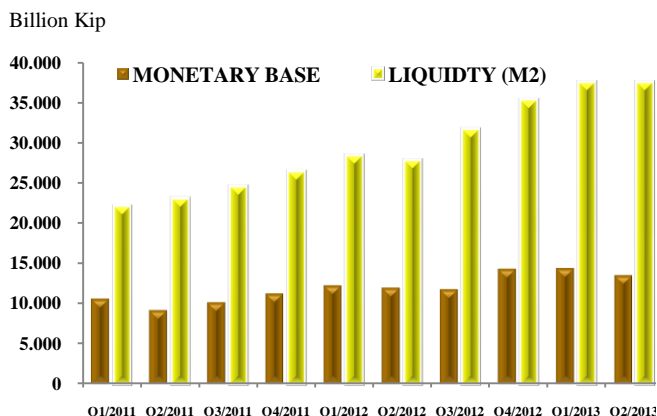
### 1.3 Money Supply (M<sub>2</sub>)

In the 2<sup>nd</sup> quarter of 2013, money supply (M<sub>2</sub>) was amounted to 37,457.51 billion Kip, contrasted 0.02 percent compared to the 1<sup>st</sup> quarter of 2013. The component driven in M<sub>2</sub> decreasing was the currency outside banks declined by 10 percent. While, the component of Kip deposit was Kip 16,374 billion up by 2.10 percent, which represented 43.71 percent of M<sub>2</sub> and foreign currency deposits (FCD) rose 1.75 percent that covered 41.72 for Kip with maturity less than 7 days at 5 percent of M<sub>2</sub>.

### 1.4 Money Base

In the 2<sup>nd</sup> quarter of 2013, monetary base was amounted to Kip 13,331.84 billion, contrasted 6.20 percent compared to the preceding quarter. Due to the currency in circulation dropped by 5.82 percent.

Figure2. Monetary Base and Money Supply (M<sub>2</sub>)

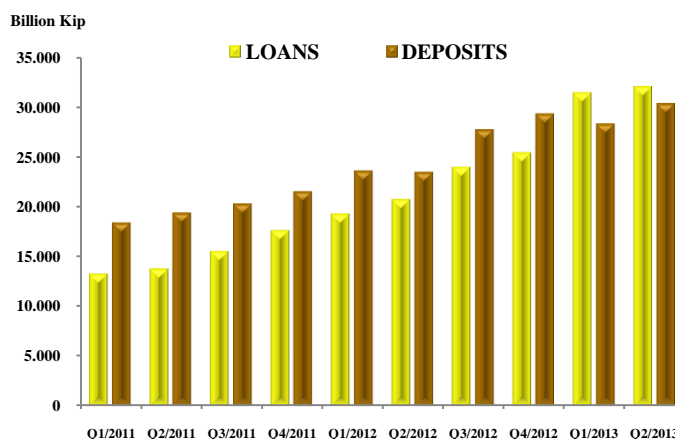


Source: Bank of the Lao PDR

### 1.5 Deposits

In the 2<sup>nd</sup> quarter of 2013, the total commercial banks' deposits (excluding deposit from other international organize Tinos) were amounted to Kip 31,997.37 billion, rose 1.91 percent compared to the previous quarter. Kip deposits rose by 2.10 percent or represented 51.16 percent of total deposits in the commercial banks and FCDs rose by 1.71 percent and accounted for 48.84 percent of total deposits in the commercial banks.

Figure3. Deposits and Loans of Commercial Banks



Source: Bank of the Lao PDR

### 1.6 Credits

In the 2<sup>nd</sup> quarter of 2013, total loans distributed to economy by entire commercial banks were amounted to Kip 30,293.43 billion, increased 7.12 percent compared to the preceding quarter of 2013. Of which, credit to private sector rose 6.43 percent, while credit to enterprise declined 4.26 percent.

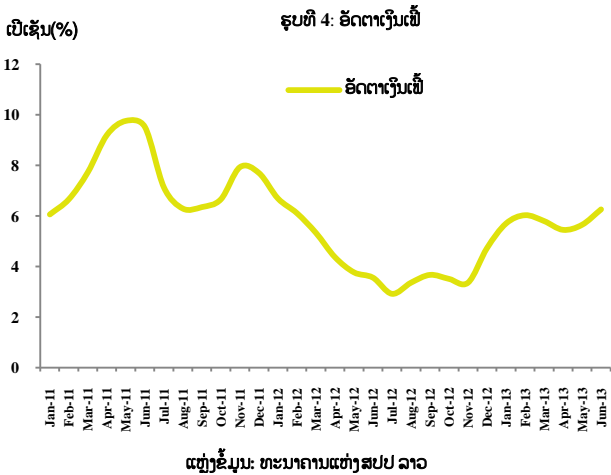
### 1.7 Interest Rates

In the 2th quarter of 2013, an average interest rates of lending and depositing for the entire commercial banks were slightly increased based on market forces compared to the 1st quarter of 2013 as follows: interest rate of kip accounts increased such as: 6, 12 and 24 month-term deposit rose from 7.10 percent to 7.11 percent, 8.64 percent to 8.65 percent and 11.51 percent to 11.52 percent respectively. The interest rate of Baht accounts in 3 month-term deposits rose from 2.02 percent to 2.05 percent and USD account also increased particularly, saving account, 6, 12 and 24 month-term deposits were increased as follow from 1.46 percent to 1.47 percent, from 3.08 percent to 3.85 percent, from 3.82 percent to 3.85 percent, from 5.33 percent to 5.40 percent respectively. The increasing in interest rate of deposits Account that mentioned above, it has shown that the interest rates of Baht account was the least changing that demonstrated the entire commercial banks still need more mobilization in Kip account and USD account.

ອັດຕາດອກເບ້ຍເງິນກູ້ສະເລ່ຍ ເມື່ອທຽບໃສ່ໄຕມາດຜ່ານມາ ເຫັນວ່າ ອັດຕາດອກເບ້ຍເງິນກູ້ສະກຸນເງິນກີບ ຫຼຸດລົງທຸກປະເພດເງິນກູ້. ສໍາລັບອັດຕາດອກເບ້ຍເງິນກູ້ສະກຸນເງິນບາດ ແລະ ໂດລາ ໂດຍລວມແລ້ວແມ່ນເພີ່ມຂຶ້ນທຸກປະເພດເງິນກູ້ ຍົກເວັ້ນເງິນກູ້ໄລຍະຍາວ 3-6 ປີ ສະກຸນເງິນບາດ ຫຼຸດລົງ ຈາກ 10,05% ເປັນ 10,01%. (ຕາຕະລາງທີ 11).

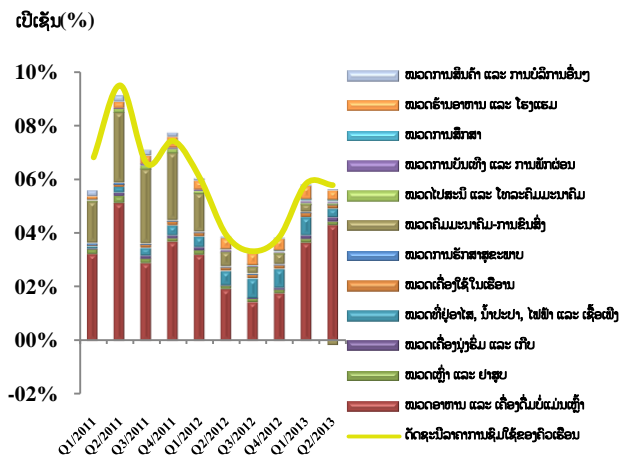
**1.8. ລະດັບລາຄາສິນຄ້າ**

ໃນໄຕມາດ 02/2013 ການປ່ຽນແປງດັດຊະນີລາຄາຜູ້ຊົມໃຊ້ ເພີ່ມຂຶ້ນ 2,17% ຈາກ 1,81% ໃນໄຕມາດ 01/2013 ສາເຫດຍ້ອນ (1) ໝວດສະບຽງອາຫານ-ເຄື່ອງດື່ມບໍ່ແມ່ນເຫຼົ້າ ເປັນຕົ້ນລາຄາຊື້ນ, ເຂົ້າ ແລະ ພືດຜັກ ບາງລາຍການ ເພີ່ມຂຶ້ນ ຈາກ 3,43% ມາເປັນ 6,11%; (2) ໝວດຮ້ານອາຫານ-ໂຮງແຮມ ເພີ່ມຂຶ້ນ ຈາກ 1,22% ມາເປັນ 2,80%, (3) ໝວດເຫຼົ້າ-ຢາສູບ ເພີ່ມຂຶ້ນ ຈາກ 0,76% ມາເປັນ 1,16%; (4) ໝວດການຮັກສາສຸຂະພາບ ຈາກ 0,27% ມາເປັນ 0,30% ເມື່ອທຽບໃສ່ໄຕມາດຜ່ານມາ. (ຕາຕະລາງທີ 6)



ໃນໄຕມາດ 02/2013 ອັດຕາເງິນເຟີ້ຫຼຸດລົງ ເປັນ 5,78% ຈາກ 5,84% ໃນໄຕມາດ 01/2013, ສາເຫດຍ້ອນ (1) ໝວດທີ່ພັກອາໄສ ເປັນຕົ້ນແມ່ນຄ່າໄຟຟ້າ ຫຼຸດລົງ 5,73% ຈາກ 12,32% (2) ໝວດຮ້ານອາຫານ-ໂຮງແຮມ ຫຼຸດລົງ 7,19% ຈາກ 9,93% (3) ຄົມມະນາຄົມຂົນສົ່ງ ຫຼຸດລົງ -0,69% ຈາກ 1,16% ໃນໄຕມາດ 01/2013. (ຕາຕະລາງທີ 6)

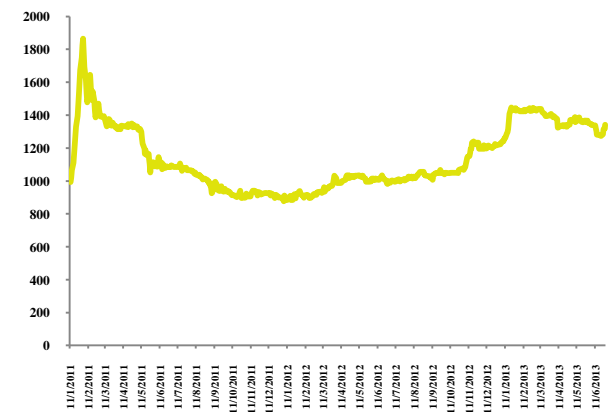
ຮູບທີ 5: ດັດຊະນີການຊົມໃຊ້ຂອງຄົວເຮືອນແຍກຕາມໝວດສິນຄ້າ



**1.9. ສະພາບການຊື້-ຂາຍໃນຕະຫຼາດຫຼັກຊັບ**

ດັດຊະນີຕະຫຼາດຫຼັກຊັບລາວ ໃນໄຕມາດ 02/2013 ປົດທີ່ 1.340,86 ຈຸດ ເພີ່ມຂຶ້ນ 35,46% ເມື່ອທຽບໃສ່ໄຕມາດດຽວ ກັນຂອງປີຜ່ານມາ ມີປະລິມານການ ຊື້-ຂາຍ ຮຸ້ນທັງໝົດ 3.161.767 ຮຸ້ນ ແລະ ມີມູນຄ່າການ ຊື້-ຂາຍ ທັງໝົດ 21,53 ຕື້ກີບ ຫຼຸດລົງ 34,39% ເມື່ອທຽບໃສ່ໄຕມາດດຽວ ກັນ ຂອງປີຜ່ານມາ ແລະ ຫຼຸດລົງ 41,70% ເມື່ອທຽບໃສ່ໄຕມາດ 01/2013. ໂດຍຜູ້ລົງທຶນຕ່າງປະເທດ ມີມູນຄ່າຊື້ສຸດທິ 5.024 ຕື້ກີບ. ສາເຫດທີ່ເຮັດໃຫ້ມູນຄ່າ ການຊື້ -ຂາຍໃນໄຕມາດນີ້ ຫຼຸດລົງ ຍ້ອນຜູ້ລົງທຶນຕ່າງປະເທດ ເຂົ້າມາຊື້ຮຸ້ນ EDL-Gen ຫຼຸດລົງຫຼາຍ ເມື່ອທຽບໃສ່ໄຕມາດຜ່ານມາ.

ຮູບທີ 6: ດັດຊະນີຕະຫຼາດຫຼັກຊັບລາວ

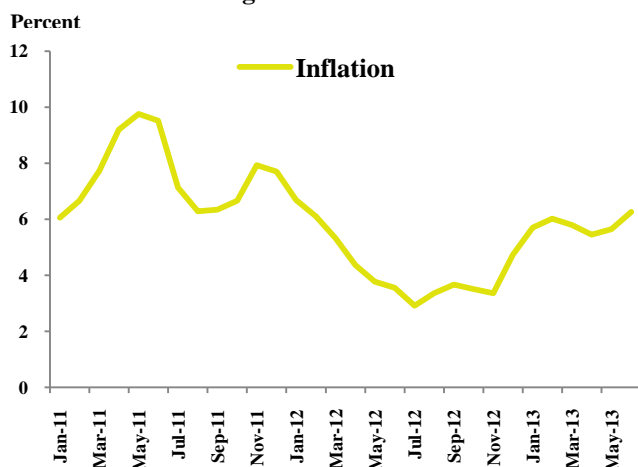


Compared to the preceding quarter, the average interest rate of credit has shown that interest rate of loans on all type in Kip accounts were contrasted. While overall in interest rate of loans on all type in USD and Bath account accepted the 3-6 years-term of Baht declined from 10.05 percent to 10.01 percent (table 11).

## 1.8 Price condition.

In the 2<sup>nd</sup> quarter of 2013 consumer price index (CPI) was 2.17 percent rose from 1.81 percent in the 1<sup>st</sup> quarter of 2013, the main causal factor was due to the increasing in price of foods and non-alcoholic beverages. Notably, the increase in price of meat, rice and vegetable rose from 3.43 percent to 6.11 percent, restaurants and hotel rose from 1.22 percent to 2.80 percent, alcoholic beverages and tobacco rose from 0.76 percent to 1.16 percent and medical care rose from 0.27 percent to 0.30 percent compared to the previous quarter. (See table 6).

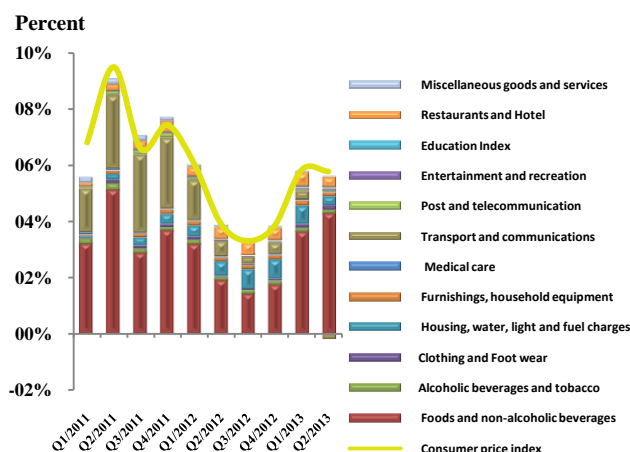
**Figure 4. Inflation Rate**



Source: Bank of the Lao PDR

In the 2<sup>nd</sup> quarter of 2013, the inflation rate stood at 5.78 percent declined from 5.84 percent in the 1<sup>st</sup> quarter of 2013, due to the price of housing, water, light and fuel charges particularly electricity charges declined 5.73 percent from 12.32 percent, restaurant and hotel dropped 7.19 percent from 9.93 percent and transport and communication contrasted -0.69 percent from 1.16 percent in the preceding quarter. (Table 6).

**Figure 5: Consumer Price Index by Group of Commodity**



Source: Bank of the Lao PDR

## 1.9. Stock exchange operation

In the 2<sup>nd</sup> quarter of 2013, Lao Securities Exchange Index closed at 1,340.86 points, rose 35.46 percent compared to the preceding quarter. Total value of trading securities was 3,161,767 securities and total trading volume registered at Kip 21.53 billion, declined 34.39 percent compared to the same quarter of previous year and dropped 41.70 percent compared to the preceding quarter. Net value purchased by foreign investor was Kip 5,024 billion. The causal factors driven the decline in trading value was due to the decrease purchased in EDL-gen securities by foreign investors.

**Figure 6: Lao Stock Index Market Market**

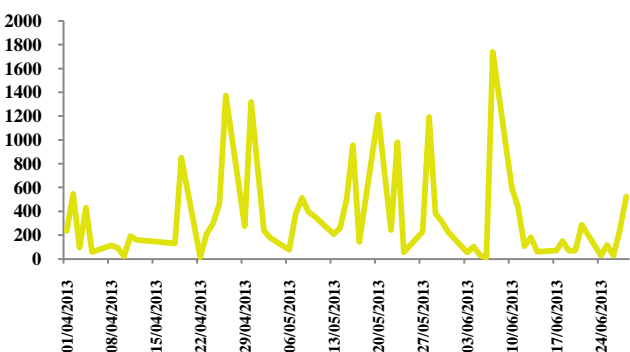


Source: Bank of the Lao PDR

ລາຄາຮຸ້ນ ຂອງທະນາຄານການຄ້າຕ່າງປະເທດລາວມະຫາຊົນ (BCEL) ຊື້-ຂາຍໂດຍສະເລ່ຍແມ່ນ 7.304 ກີບ/ຮຸ້ນ ເພີ່ມຂຶ້ນ 498 ກີບ ເມື່ອທຽບໃສ່ໄຕມາດດຽວກັນຂອງປີຜ່ານມາ. ຕະຫຼອດໄລຍະ 3 ເດືອນຜ່ານມາ ມີປະລິມານ ການຊື້-ຂາຍຮຸ້ນທັງໝົດ 1.062.089 ຮຸ້ນ ແລະ ມີມູນຄ່າ ການຊື້-ຂາຍ 7,75 ຕື້ກີບ ຫຼຸດລົງ 31,97% ເມື່ອທຽບໃສ່ໄຕມາດດຽວກັນຂອງປີຜ່ານມາ ເພີ່ມຂຶ້ນ 37,05% ເມື່ອທຽບໃສ່ໄຕມາດຜ່ານມາ, ໂດຍຜູ້ລົງທຶນຕ່າງປະເທດ ມີມູນຄ່າຂາຍສຸດທິ 1,59 ລ້ານກີບ, ສັດສ່ວນຖືຄອງຮຸ້ນ ຂອງຜູ້ລົງທຶນຕ່າງປະເທດຈຶ່ງຢູ່ທີ່ 4,85% ຂອງຈຳນວນຮຸ້ນ BCEL ທັງໝົດ.

ລາຄາຮຸ້ນ ຂອງບໍລິສັດຜະລິດໄຟຟ້າລາວມະຫາຊົນ EDL-Gen ຊື້-ຂາຍ ສະເລ່ຍແມ່ນ 6.564 ກີບ/ຮຸ້ນ ເພີ່ມຂຶ້ນ 1.743 ກີບ ເມື່ອທຽບໃສ່ໄຕມາດດຽວກັນຂອງປີຜ່ານມາ. ຕະຫຼອດໄລຍະ 3 ເດືອນທີ່ຜ່ານມາ ມີປະລິມານການຊື້-ຂາຍຮຸ້ນທັງໝົດ 2.099.678 ຮຸ້ນ ແລະ ມີມູນຄ່າການຊື້-ຂາຍ 13,78 ຕື້ກີບ ຫຼຸດລົງ 35,68% ເມື່ອທຽບໃສ່ໄຕມາດດຽວກັນຂອງປີຜ່ານມາ ແລະ ເມື່ອທຽບໃສ່ໄຕມາດກ່ອນ ຫຼຸດລົງ 55,95% ໂດຍຜູ້ລົງທຶນຕ່າງປະເທດ ມີມູນຄ່າຊື້ສຸດທິ 5.025 ຕື້ກີບ. ສັດສ່ວນຖືຄອງຮຸ້ນ EDL-Gen ຂອງນັກລົງທຶນຕ່າງປະເທດ ເພີ່ມຂຶ້ນ ຈາກ 13,58% ມາເປັນ 13,68% ຂອງຈຳນວນຮຸ້ນ EDL-Gen ທັງໝົດ.

ຕື້ກີບ ຮູບທີ 7: ມູນຄ່າການຊື້-ຂາຍຫຼັກຊັບ ໃນຕະຫຼາດຫຼັກຊັບລາວ



ແຫຼ່ງຂໍ້ມູນ: ທະນາຄານແຫ່ງສປປ ລາວ

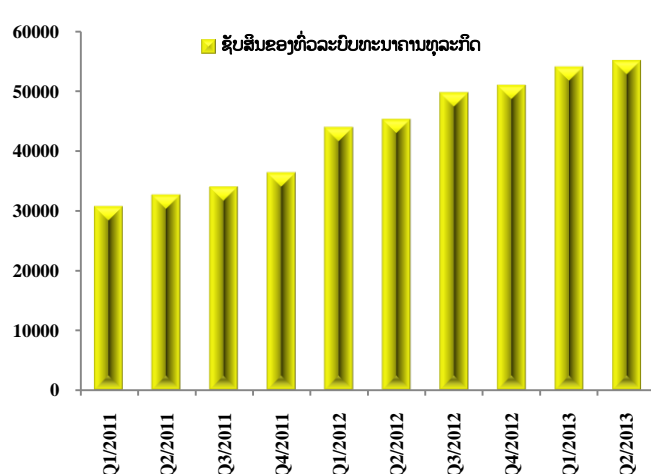
**II. ສະພາບການເຄື່ອນໄຫວຂອງຂະແໜງການທະນາຄານທຸລະກິດ ແລະ ສະຖາບັນການເງິນ**

ສະພາບການເຄື່ອນໄຫວຂອງລະບົບທະນາຄານ ແມ່ນສືບຕໍ່ໄດ້ຮັບການພັດທະນາ, ຂະຫຍາຍຕົວ ແລະ ມີຄວາມໜັ້ນຄົງ. ຍອດຊັບສິນຂອງລະບົບທະນາຄານໄດ້ ເພີ່ມຂຶ້ນ ຈາກ 50.839,80 ຕື້ກີບ ໃນທ້າຍປີ 2012 ມາເປັນ 54.939,29

ຕື້ກີບ ໃນໄຕມາດ 02/2013 ຫຼື ເພີ່ມຂຶ້ນ 8,06%. ເງິນຝາກສືບຕໍ່ ເພີ່ມຂຶ້ນ ຈາກ 29.684,15 ຕື້ກີບ ມາເປັນ 31.997,37 ຕື້ກີບ ຫຼື ເພີ່ມຂຶ້ນ 7,79%. ສໍາລັບເງິນກູ້ຂອງທະນາຄານທຸລະກິດ ຈາກ 25.566,00 ຕື້ກີບ ມາເປັນ 30.293,43 ຕື້ກີບ ຫຼື ເທົ່າກັບ 18,49%. ມາຮອດເດືອນ 6/2013, ໄດ້ມີທະນາຄານທຸລະກິດ ຈຳນວນ 32 ແຫ່ງ, ມີສາຂາລວມທັງໝົດ 85 ແຫ່ງ, ໜ່ວຍບໍລິການ 336 ແຫ່ງ, ໜ່ວຍແລກປ່ຽນ 36 ແຫ່ງ ແລະ ຕູ້ ATM 622 ຕູ້ ໃນຂອບເຂດທົ່ວປະເທດ.

ມາຮອດໄຕມາດ 2/2013 ການເຄື່ອນໄຫວຂອງສະຖາບັນການເງິນ ໄດ້ມີບາດກ້າວການພັດທະນາ ຂະຫຍາຍຕົວ ແລະ ມີຄວາມໜັ້ນຄົງ. ຍອດຊັບສິນຂອງສະຖາບັນການເງິນຈຸລະພາກທີ່ຮັບຝາກເງິນ ຢູ່ໃນລະດັບ 108.650,33 ຕື້ກີບ; ເງິນຝາກ 69.114,74 ຕື້ກີບ; ສໍາລັບເງິນກູ້ແມ່ນ 73.892,02 ຕື້ກີບ ປະຈຸບັນສະຖາບັນການເງິນ ທີ່ຢູ່ພາຍໃຕ້ການປົກຄອງຂອງ ທຫລ ທັງໝົດມີ 103 ແຫ່ງ ແລະ ມີ ຫຼາຍຮູບແບບເຊັ່ນ: ສະຖາບັນການເງິນຈຸລະພາກທີ່ຮັບເງິນຝາກ 13 ແຫ່ງ; ສະຖາບັນການເງິນຈຸລະພາກທີ່ບໍ່ຮັບເງິນຝາກ 25 ແຫ່ງ ສະຫະກອນສິນເຊື້ອ ແລະ ເງິນຝາກປະຢັດ 20 ແຫ່ງ; ໂຮງຊວດຈໍາ 27 ແຫ່ງ; ບໍລິສັດເຊົ່າສິນເຊື້ອ 9 ແຫ່ງ; ບໍລິສັດໂອນເງິນດ່ວນລະ ຫວ່າງປະເທດ 5 ແຫ່ງ; ສະຖາບັນເງິນຝາກປະຢັດໄປສະນີ 01 ແຫ່ງກອງທຶນພັດທະນາສິນຄ້າ 01 ແຫ່ງ ແລະ ສະຫະກອນອອມຊັບ 02 ແຫ່ງ.

ຕື້ກີບ ຮູບທີ 8: ຊັບສິນຂອງທົ່ວລະບົບທະນາຄານທຸລະກິດ



ແຫຼ່ງຂໍ້ມູນ: ທະນາຄານແຫ່ງສປປ ລາວ

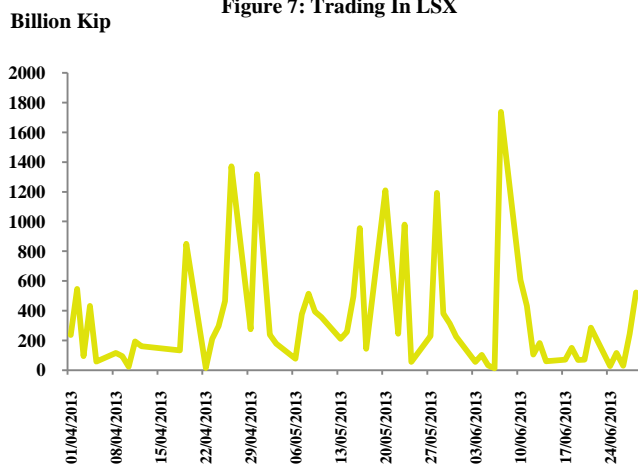
An average trading price of BCEL's security was 7,304 Kip/security which rose by 498 Kip compared to the previous quarter. Total trading volume registered 1,062,089 securities with trading value reached Kip 7.75 billion declined 31.97 percent compared to the same quarter of previous year while rose 37.05 percent compared to the previous quarter, net value sold by foreign investor was Kip1.59 million, the holding security ratio of foreign investor was 4.85 percent of total BCEL's securities.

An average price of EDL-Gin's security was 6,564 Kip/securities which rose by Kip 1,743 compared to the same quarter of previous year. In the 2<sup>nd</sup> quarter of 2013, total trading volume was 2,099,678 securities and trading value was Kip 13.78 billion declined 35.68 percent compared to the same previous of last year and dropped 55.95 percent compared to preceding quarter. Net value purchased by foreign investor was Kip 5,025 billion. The holding security ratio of foreign investor increased from 13.58 percent to 13.68 percent of total EDL-Gin's security.

billion in the 2<sup>nd</sup> quarter of 2013 or rose by 8.06 percent compared in the end of 2012. Total deposits continued to rise from Kip 29,684.15 billion to Kip 31,997.37 billion or increased by 7.79 percent; total loans of commercial banks also rose from Kip 25,566.00 billion to Kip 30,293.43 billion or equivalent to 18.49 percent. Up to six months of 2013, 32 commercial banks were operated in Laos with 85 branches, 336 service units, 36 exchange bureaus and 622 ATM machines nationwide.

In the 2<sup>nd</sup> quarter of 2013, financial institution has developed, expanded and broadly sound. the total asset of deposit-taking microfinance registered Kip 108,650.33 billion deposits was Kip 69,114.74 billion and credits registered Kip 73,892.02 billion Presently, financial institution authorized by BOL were 103 institutions with various forms of financial institutions namely 13 deposit-taking microfinance institutions, 20 credit cooperatives and saving deposits, 23 pawnshops, 9 financial leasing companies, 5 money transfer companies, 1 postal deposit institution and production development fund and 2 saving cooperatives.

**Figure 7: Trading In LSX**

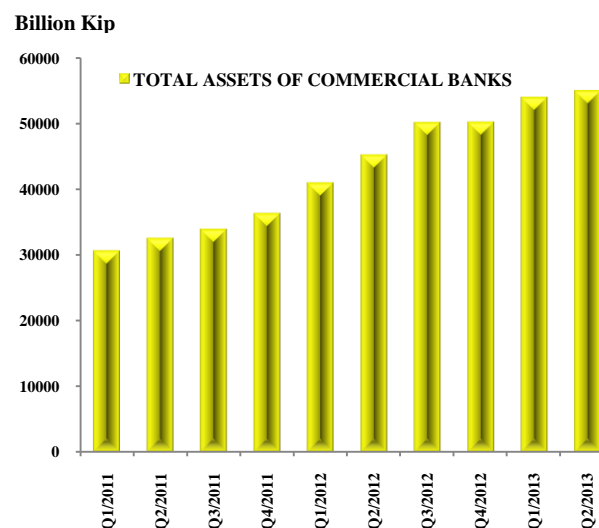


Source: Bank of the Lao PDR

## II. Banking sector and financial institution developments

Commercial banking sector developments continue to expand steadily and broadly sound. In addition, total assets of commercial banks rose from Kip 50,839.80 billion in the end of 2012 to Kip 54,939.29

**Figure 8: Total Assets of Commercial Banks**

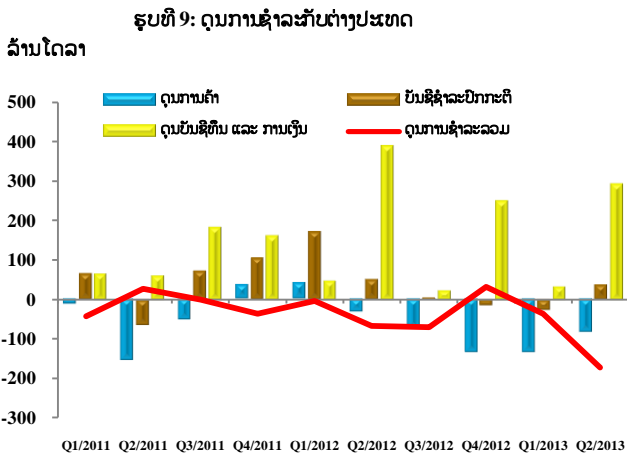


Source: Bank of the Lao PDR

III. ສະພາບສະຖະກິດຕໍ່ຕ່າງປະເທດ

3.1. ດຸນການຊໍາລະກັບຕ່າງປະເທດ

ດຸນການຊໍາລະກັບຕ່າງປະເທດຂອງ ສປປ ລາວ ໃນ ໄຕມາດ 2/2013 ຂາດດຸນ 173,03 ລ້ານໂດລາ, ສິ່ງຜົນໃຫ້ຄັງສໍາຮອງເງິນຕາຕ່າງປະເທດຫຼຸດລົງ 24,39% ຫຼື ຈາກ ລະດັບ 704,07 ລ້ານໂດລາ ໃນໄຕມາດ 1/2013 ມາເປັນ 532,34 ລ້ານໂດລາ ໃນໄຕມາດ 2/2013, ຊຶ່ງສາມາດກຸ້ມການນໍາເຂົ້າສິນຄ້າໄດ້ 3,41 ເດືອນ<sup>1</sup>.



ແຫຼ່ງຂໍ້ມູນ ທະນາຄານແຫ່ງສປປລາວ

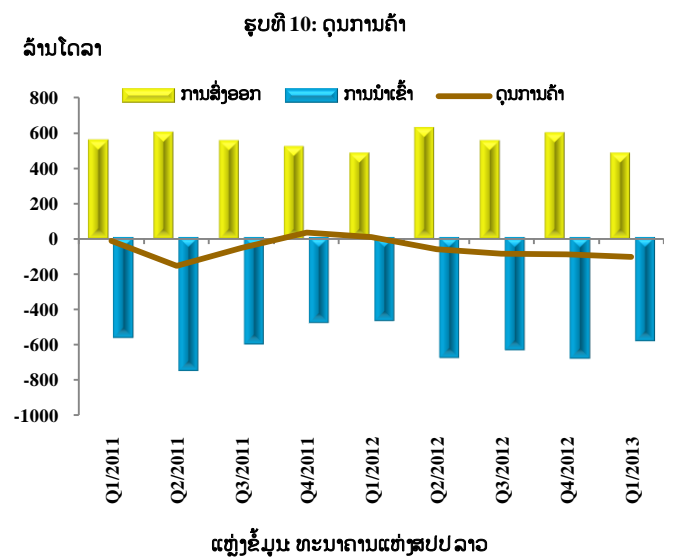
1) ດຸນບັນຊີຊໍາລະປົກກະຕິ

ດຸນບັນຊີຊໍາລະປົກກະຕິໃນໄຕມາດ 2/2013 ເກີນດຸນ 36,99 ລ້ານໂດລາ ໃນນັ້ນ, ດຸນບໍລິການເກີນດຸນ 101,17 ລ້ານໂດລາ, ເງິນໂອນຊ່ວຍເຫຼືອລ້າເກີນດຸນ 34,80 ລ້ານໂດລາ, ໃນຂະນະທີ່ດຸນການຄ້າ ຂາດດຸນ 83,26 ລ້ານໂດລາ, ດຸນລາຍໄດ້ ຂາດດຸນ 15,72 ລ້ານໂດລາ, ຊຶ່ງມີລາຍລະອຽດດັ່ງລຸ່ມນີ້: ໃນໄຕມາດ 2/2013 ດຸນການຄ້າຂາດດຸນ ຈໍານວນ 83,26 ລ້ານໂດລາ, ເມື່ອທຽບໃສ່ໄຕມາດ 1/2013 ເຫັນວ່າຂາດດຸນ ຫຼຸດລົງ 37,12%. ມູນຄ່າການຄ້າປະຕິບັດໄດ້ 1.214,34 ລ້ານໂດລາ ແລະ ເພີ່ມຂຶ້ນ 2,62% ທຽບໃສ່ໄຕມາດ 1/2013, ໃນນັ້ນ ມູນຄ່າການນໍາເຂົ້າ ມີຈໍານວນ 648,80 ລ້ານໂດລາ ຊຶ່ງຫຼຸດລົງ 1,38% ເມື່ອທຽບໃສ່ໄຕມາດ 1/2013. ການນໍາເຂົ້າສິນຄ້າສ່ວນໃຫຍ່ແມ່ນສິນຄ້າຊົມໃຊ້ມີມູນຄ່າ 315,30 ລ້ານໂດລາ ຊຶ່ງຫຼຸດລົງ 7,67%. ໃນຂະນະດຽວກັນນັ້ນ, ມູນຄ່າການສົ່ງອອກ ມີຈໍານວນ 565,54 ລ້ານໂດລາ ເພີ່ມຂຶ້ນ 7,63% ເມື່ອທຽບໃສ່ໄຕມາດຜ່ານມາ.

ສິນຄ້າສົ່ງອອກຕົ້ນຕໍໃນໄຕມາດນີ້ ຍັງແມ່ນບໍ່ແຮ່ ຊຶ່ງມີມູນຄ່າ 229,08 ລ້ານໂດລາ ເພີ່ມ ຂຶ້ນ 2,17%, ຮອງລົງມາແມ່ນການສົ່ງອອກໄຟຟ້າ ມີມູນຄ່າ 152,26 ລ້ານໂດລາ ເພີ່ມຂຶ້ນ 15,93% ເມື່ອທຽບໃສ່ໄຕມາດ 1/2013.

ໃນໄຕມາດ 2/2013 ດຸນບໍລິການສຸດທິ ເກີນດຸນ 101,17 ລ້ານໂດລາ ໃນນັ້ນ, ລາຍຮັບຈາກການບໍລິການ ມີມູນຄ່າ 196,96 ລ້ານໂດລາ ແລະ ລາຍຈ່າຍ ມີມູນຄ່າ 95,79 ລ້ານໂດລາ. ດຸນບໍລິການສຸດທິເກີນດຸນ ເພີ່ມຂຶ້ນ ຈໍານວນ 9,81 ລ້ານໂດລາ ຫຼື 10,73% ເມື່ອທຽບໃສ່ໄຕມາດ 1/2013, ສາເຫດແມ່ນຍ້ອນ ລາຍຈ່າຍໃນການທ່ອງທ່ຽວ ຂອງປະຊາຊົນລາວ ຫຼຸດລົງ 13,96 ລ້ານໂດລາ ຫຼື 17,32% ແລະ ລາຍຈ່າຍຄ່າປະກັນໄພ ຫຼຸດລົງ 9,61 ລ້ານໂດລາ ຫຼື 48%.

ໃນໄຕມາດ 2/2013 ດຸນລາຍໄດ້ສຸດທິສິບຕໍ່ຂາດດຸນ 15,72 ລ້ານໂດລາ ຊຶ່ງຂາດດຸນ ຫຼຸດລົງ 41,39% ເມື່ອທຽບໃສ່ໄຕມາດ 1/2013 ສາຍເຫດຕົ້ນຕໍຍ້ອນລາຍຮັບຈາກການເຮັດວຽກຂອງຄົນລາວ ເພີ່ມຂຶ້ນ 11,68 ລ້ານໂດລາ ແລະ ລາຍຮັບທີ່ໄດ້ ຈາກການລົງທຶນໂດຍກົງຢູ່ຕ່າງປະເທດ ເພີ່ມຂຶ້ນ ໃນມູນຄ່າ 9,15 ລ້ານໂດລາ, ເມື່ອທຽບໃສ່ໄຕມາດ 1/2013. ສ່ວນເງິນໂອນຊ່ວຍເຫຼືອລ້າ ມີມູນຄ່າ 34,80 ລ້ານໂດລາ ຊຶ່ງຫຼຸດລົງ 17,26%. ໃນນັ້ນ, ເງິນໂອນພາກເອກະຊົນ ຫຼຸດລົງ 1,36 ລ້ານໂດລາ ຫຼື 9,94% ແລະ ເງິນໂອນຊ່ວຍເຫຼືອລ້າພາກລັດຖະບານ ຫຼຸດລົງ 5,89 ລ້ານໂດລາ ຫຼື 20,80% ເມື່ອທຽບໃສ່ໄຕມາດ 1/2013.



ແຫຼ່ງຂໍ້ມູນ ທະນາຄານແຫ່ງສປປລາວ

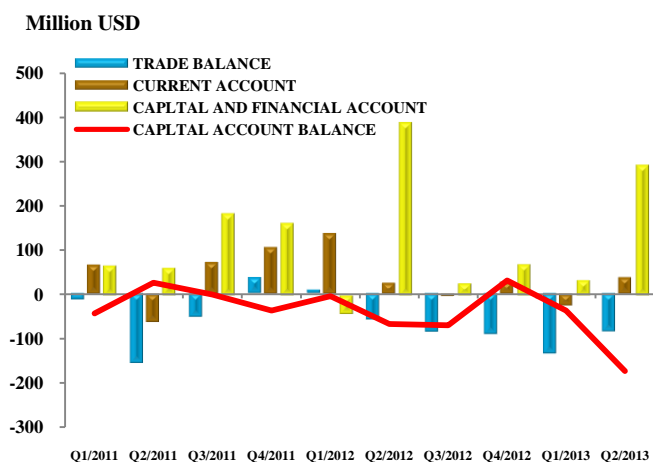
<sup>1</sup> ມູນຄ່າສິນຄ້ານໍາເຂົ້າທັງໝົດໄຕມາດ 2/2013 ມີ 648,80 ລ້ານໂດລາ, ໃນນີ້ການນໍາເຂົ້າບໍລິການສິນຄ້ານໍາເຂົ້າຂອງ FDI ແມ່ນ 468,30 (ຕົວເລກເບື້ອງຕົ້ນ), ມູນຄ່າສະເລ່ຍຕໍ່ເດືອນ 156,10 ລ້ານໂດລາ/ເດືອນ (ບໍລິມະສິດ FDI).

### III. External sector

#### 3.1 Balance of Payment

In the 2<sup>nd</sup> quarter of 2013, the Balance of Payment (BOP) was in deficit of USD 173.03 million. This has resulted in decreased in international reserve by 24.39 percent or from USD 704.07 million in the 1<sup>st</sup> quarter of 2013 to USD 532.34 million in the 2<sup>nd</sup> quarter 2013. The level of international reserve can cover 3.41 months of imports of goods and services.

Figure 9: Balance of Payment



Source: Bank of the Lao PDR

#### 1) Current Account Balance (CAB)

In the 2<sup>nd</sup> quarter of 2013, the current account was in surplus of USD 36.99 million. Of which, the service (net) was in surplus of USD 101.17 million and transfers was in surplus of USD 34.80 million. While trade balance was in deficit of USD 83.26 million as well as factor income (net) was also in deficit of USD 15.72 million, the details as follows:

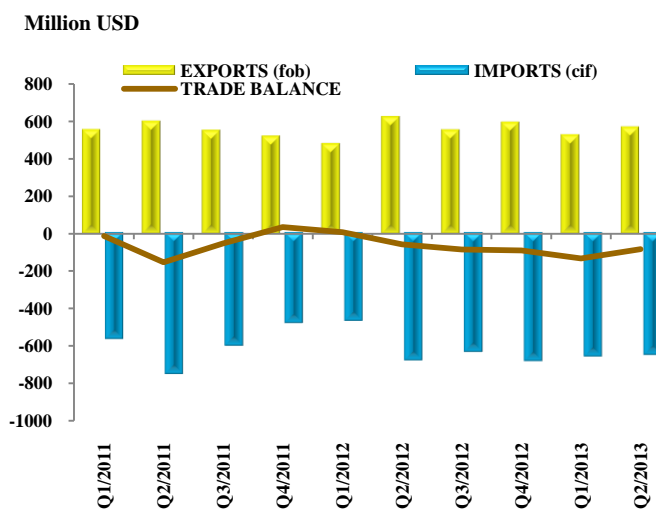
The trade balance in the 2<sup>nd</sup> quarter of 2013 was in deficit of USD 83.26 million, or rose 37.12 percent compared to the 1<sup>st</sup> quarter of 2013. The trade value reached USD 1,214.34 million, which rose 2.62 percent compared to the 1<sup>st</sup> quarter of 2013. In which the value of import reached to USD 648.80 million, which dropped 1.38 percent compared to the 1<sup>st</sup> quarter. The main import components were consumption of goods, which was amounted to USD 315.30 million, declined 7.67 percent, On the other hand, the total export reached USD 565.54 million

increased 7.63 percent compared to the 1<sup>st</sup> quarter of 2013. The exported of goods mainly were mining which was amounted to USD 229.08 million, rose 2.17 percent, followed was electricity which amounted to USD 152.26 million, increased 15.93 percent compared to the 1<sup>st</sup> quarter of 2013.

The services (net) were remains in surplus of USD 101.17 million. Of which, service revenue reached USD 196.96 million and expenditure reached USD 95.79 million. Service (net) was increased in surplus of USD 9.81 million or rose 10.73 percent compared to the preceding quarter, due to expenditure in tourism declined USD 13.96 million or 17.32 percent in expenditure in insurance dropped USD 9.61 million or 48 percent.

The net factor income in the 2<sup>nd</sup> quarter of 2013 continued to remain in deficit of USD 15.72 million, which decreased in deficit of 41.39 percent compared to preceding quarter as the result of Lao worker's income rose USD 11.68 million and the increase in income from Foreign Direct Investment (FDI) which was amounted to USD 9.15 million compared to the preceding quarter, In light of net transfer was account for USD 34.80 million, which declined 17.26 percent. Of which, transfer of grants for private was a decreased USD 1,36 million or dropped 9.94% and transfer of grants for the public was declined USD 5.89 million, or by 20.80 percent Compared to preceding quarter.

Figure 10: Trade Balance



Source: Bank of the Lao PDR

**2) ດຸນບັນຊີທຶນ ແລະ ການເງິນ**

ໃນໄຕມາດ 2/2013 ດຸນບັນຊີທຶນ ແລະ ການເງິນມີມູນຄ່າ 292,64 ລ້ານໂດລາ, ເພີ່ມຂຶ້ນ ຈາກ 258,37 ລ້ານໂດລາ ເມື່ອທຽບໃສ່ໄຕມາດ 1/2013. ໃນນັ້ນ, ກະແສເງິນທຶນຈາກຕ່າງປະເທດຜ່ານລະບົບທະນາຄານ ມີມູນຄ່າ 68,00 ລ້ານໂດລາ ເຊິ່ງຫຼຸດລົງ 15,03% ເມື່ອທຽບໃສ່ໄຕມາດ 1/2013 ເນື່ອງຈາກວ່າກະແສເງິນລົງທຶນໃນຂະແໜງບໍ່ແຮ່ ຫຼຸດລົງ 26,43% ເມື່ອທຽບໃສ່ໄຕມາດຜ່ານມາ ແລະ ກະແສເງິນລົງທຶນໃນພາກອຸດສາຫະກຳ ກໍ່ ຫຼຸດລົງ 54,05% ເມື່ອທຽບໃສ່ໄຕມາດຜ່ານມາ. ສໍາລັບການລົງທຶນໃນຫຼັກຊັບ ຂອງນັກລົງທຶນຕ່າງປະເທດ ມີມູນຄ່າການຊື້ສຸດທິ 0,69 ລ້ານໂດລາ, ໃນນັ້ນນັກລົງທຶນຕ່າງປະເທດມີ ການຊື້ຮຸ້ນ ຈໍານວນ 1,56 ລ້ານໂດລາ ຊຶ່ງສ່ວນໃຫຍ່ແມ່ນຮຸ້ນຂອງໄຟຟ້າລາວ ຊຶ່ງມີຈໍານວນ 1,44 ລ້ານໂດລາ ແລະ ມີນັກລົງທຶນຕ່າງປະເທດເທຂາຍຮຸ້ນ ທັງໝົດ ຈໍານວນ 0,87 ລ້ານໂດລາ. ສ່ວນການລົງທຶນອື່ນໆ ເກີນດຸນ 223,95 ລ້ານໂດລາ ຫຼື 591,86% ເມື່ອທຽບໃສ່ໄຕມາດ 1/2013 ສາເຫດຍ້ອນ ທະນາຄານທຸລະກິດມີການລົງທຶນ ເພີ່ມຂຶ້ນ 386,62% ແລະ ການລົງທຶນຂອງລັດຖະບານເພີ່ມຂຶ້ນ 14,99% ເມື່ອທຽບໃສ່ໄຕມາດຜ່ານມາ.

**2) Financial and Capital Accounts**

In the 2<sup>nd</sup> quarter of 2013, the financial and capital accounts were amounted to USD 292.64 million, increased from USD 258.37 million in the 1<sup>st</sup> quarter of 2013. Of which, the inflow of foreign direct investment transferred via banking system was totally amounted to USD 68.00 million, which dropped by 15.03 percent compared to the preceding quarter caused by inflow in mining sector declined 26.43 percent compared to preceding quarter. And also investment in industries dropped 54.05 percent compared to preceding quarter, on the other hand, investment in securities purchased by foreign investor was USD 0.69 million of which, securities purchased by foreign investors was USD 1.56 million which was almost EDL-Gen's shares was USD 1.44 million and foreign investors dumped their whole shares was USD 0.87 million. Other investment was in surplus of USD 223.95 million or 591.86 percent compared to the preceding quarter. Due to the increasing in commercial bank's investment rose 386.62 percent and government investment rose 14.99 percent compared to the preceding quarter.

ຕາຕະລາງ 1: ຖານະການເງິນຂອງທະນາຄານແຫ່ງ ສປປ ລາວ

TABLE 1: BALANCE SHEET OF THE BOL

(ຕື້ກີບ/ Billion Kip)

ລາຍການ	Q3/2012	Q4/2012	Q1/2013 <sup>(R)</sup>	Q2/2013 <sup>(P)</sup>	Items
<b>ຊັບສິນຕ່າງປະເທດສຸດທິ</b>	<b>4.130,89</b>	<b>5.254,82</b>	<b>4.833,17</b>	<b>3.529,04</b>	<b>Net Foreign Assets</b>
ຊັບສິນຕ່າງປະເທດ	4.779,86	5.891,97	5.446,12	4.127,30	Foreign Assets
ໜີ້ສິນຕ່າງປະເທດ	(648,97)	(637,15)	(612,95)	(598,26)	Foreign Liabilities
<b>ຊັບສິນພາຍໃນສຸດທິ</b>	<b>7.512,25</b>	<b>8.877,74</b>	<b>9.379,18</b>	<b>9.801,80</b>	<b>Net Domestic Assets</b>
ສິນເຊື້ອພາຍໃນ	7.953,84	9.236,34	10.228,20	10.437,87	Domestic Credit
ສິນເຊື້ອໃຫ້ລັດຖະບານສຸດທິ	(97,08)	630,00	606,32	701,91	Net Claims on Govt.
ສິນເຊື້ອໃຫ້ລັດຖະບານ	929,32	1.228,26	1.218,28	1.112,96	Claims on Govt.
ເງິນຝາກລັດຖະບານ	(1.026,40)	(598,26)	(611,96)	(402,05)	Deposit of Govt.
ສິນເຊື້ອໃຫ້ພາກສ່ວນເສດຖະກິດ	4.763,80	4.959,16	5.963,58	5.889,62	Credit to the Economy
ສິນເຊື້ອໃຫ້ສະຖາບັນການເງິນ	3.287,12	3.647,18	3.658,30	3.837,34	Credit to Banks
ພັນທະບັດທະນາຄານກາງ	(2.013,64)	(1.786,36)	(2.000,36)	(2.193,75)	BOL Securities
ລາຍການອື່ນໆສຸດທິ	1.572,05	1.427,76	1.151,34	1.557,68	Other Items (Net)
<b>ຖານເງິນຕາ</b>	<b>11.643,14</b>	<b>14.132,56</b>	<b>14.212,35</b>	<b>13.330,84</b>	<b>Monetary Base</b>
ເງິນສົດຢູ່ຂອດຈໍລະຈອນ	5.549,78	7.168,83	7.517,08	7.079,34	Currency in Circulation
ເງິນຝາກ	6.093,36	6.963,73	6.695,27	6.251,50	Deposits
ເງິນຝາກຊໍາລະສະສາງ	3.585,14	3.641,41	3.941,50	3.421,87	Clearing Deposit
ເງິນແຮ່ຝາກບັງຄັບ	1.764,42	1.778,16	1.753,13	1.833,72	Required Reserve
ທຶນຈົດທະບຽນຂອງ ທທກ	667,28	1.516,67	988,92	993,34	Capital Deposit
ເງິນຝາກຂອງພາກສ່ວນອື່ນໆ	76,52	27,49	11,72	2,57	Priv and Mix. Enterprises

ແຫຼ່ງຂໍ້ມູນ: ກົມນະໂຍບາຍເງິນຕາ ທະນາຄານແຫ່ງສປປ ລາວ

Source: Monetary Policy Department, Bank of the Lao PDR

ໝາຍເຫດ P: ຕົວເລກເບື້ອງຕົ້ນ

Note P: Preliminary data

R: ຂໍ້ມູນທີ່ທຳການປັບປຸງໃໝ່

R: Revised

Q: ໄຕມາດ

Q: Quarter

ຕາຕະລາງ 2: ຖານະການເງິນຂອງລະບົບທະນາຄານ

TABLE 2: MONETARY SURVEY

(ຕື້ກີບ/ Billion Kip)

ລາຍການ	Q3/2012	Q4/2012	Q1/2013 <sup>(R)</sup>	Q2/2013 <sup>(P)</sup>	Items
<b>ຊັບສິນຕ່າງປະເທດສຸດທິ</b>	<b>4.366,49</b>	<b>5.878,72</b>	<b>4.501,27</b>	<b>1.634,84</b>	<b>Net Foreign Assets</b>
ຊັບສິນຕ່າງປະເທດ	13.984,76	12.954,47	11.816,52	9.523,00	Foreign assets
ໜີ້ສິນຕ່າງປະເທດ	(9.618,27)	(7.075,75)	(7.315,25)	(7.888,16)	Foreign liabilities
<b>ຊັບສິນພາຍໃນສຸດທິ</b>	<b>27.254,32</b>	<b>29.826,22</b>	<b>32.964,10</b>	<b>35.822,57</b>	<b>Net Domestic Assets</b>
ສິນເຊື່ອພາຍໃນ	29.246,82	32.556,66	36.080,50	38.593,53	Domestic Credit
ສິນເຊື່ອໃຫ້ລັດຖະບານສຸດທິ	540,42	2.031,50	1.837,52	2.410,51	Net Claims on Govt.
ສິນເຊື່ອໃຫ້ລັດຖະບານ	2.988,72	3.563,96	3.878,38	3.498,76	Claims on Govt.
ເງິນຝາກລັດຖະບານ	(2.448,30)	(1.532,46)	(2.040,86)	(1.088,25)	Deposit of Govt.
ສິນເຊື່ອໃຫ້ພາກສ່ວນເສດຖະກິດ	28.706,40	30.525,16	34.242,98	36.183,02	Credit to the Economy
ສິນເຊື່ອໃຫ້ລັດວິສາຫະກິດ	6.311,30	6.591,56	7.704,58	7.682,32	Credit to state enterprises
ສິນເຊື່ອໃຫ້ພາກເອກະຊົນ	22.395,10	23.933,60	26.538,40	28.500,70	Credit to private sector
ລາຍການອື່ນໆສຸດທິ	(1.992,50)	(2.730,44)	(3.116,40)	(2.770,96)	Other Items (Net)
ທຶນທີ່ທະນາຄານກູ້ຈາກລັດຖະບານ	(82,05)	(82,47)	(69,94)	(68,79)	Government lending fund
ເງິນຝາກຈຳກັດ	(250,20)	(279,00)	(272,90)	(314,90)	Restricted deposit
ບັນຊີທຶນ	(4.667,00)	(7.617,80)	(8.335,90)	(9.027,62)	Capital Account
ອື່ນໆ	3.006,75	5.248,83	5.562,34	6.640,35	Others
<b>ປະລິມານເງິນຕາຄວາມໝາຍກວ້າງ</b>	<b>31.620,81</b>	<b>35.704,94</b>	<b>37.465,27</b>	<b>37.457,51</b>	<b>Money Supply</b>
ປະລິມານເງິນຄວາມໝາຍແຄບ	6.724,31	8.343,54	8.419,17	7.654,61	Money
ເງິນຢູ່ນອກລະບົບທະນາຄານ	4.437,28	6.019,73	6.063,68	5.457,44	Currency outside Banks
ເງິນຝາກກະແສລາຍວັນ	2.287,03	2.323,81	2.355,49	2.197,17	Demand Deposits
ປະລິມານເງິນປະເພດອື່ນໆ	24.896,50	27.361,40	29.046,10	29.802,90	Quasi Money
ເງິນຝາກປະຢັດ ແລະ ຝາກມືກຳນົດ	10.753,10	12.192,70	13.682,10	14.176,40	Time and Saving Deposits
ເງິນຝາກເປັນເງິນຕາຕ່າງປະເທດ	14.143,40	15.168,70	15.364,00	15.626,50	Foreign Currency Deposits

ແຫຼ່ງຂໍ້ມູນ: ກົມນະໂຍບາຍເງິນຕາ ທະນາຄານແຫ່ງສປປ ລາວ

Source: Monetary Policy Department, Bank of the Lao PDR

ໝາຍເຫດ P: ຕົວເລກເບື້ອງຕົ້ນ

Note P: Preliminary data

R: ຂໍ້ມູນທີ່ທຳການປັບປຸງໃໝ່

R: Revised

Q: ໄຕມາດ

Q: Quarter

ຕາຕະລາງ 3: ຊັບສິນຂອງທະນາຄານທຸລະກິດ

TABLE 3: ASSETS OF COMMERCIAL BANKS

ລາຍການ	Q3/2012	Q4/2012	Q1/2013 <sup>(R)</sup>	Q2/2013 <sup>(P)</sup>	ITEMS
<b>ທະນາຄານທຸລະກິດລັດ+ທະນາຄານສະເພາະກິດ</b>					<b>State-owned commercial banks + Specialized banks</b>
ຍອດຊັບສິນ (ຕື້ກີບ)	26.486,23	28.271,90	30.052,20	29.771,27	Total Assets (in bill. of Kip)
ອັດຕາສ່ວນ (%)	53,43%	55,61%	55,78%	55,26%	Assets to total assets (%)
ອັດຕາການຂະຫຍາຍຕົວຂອງຊັບສິນ (%)	0,02%	6,74%	6,30%	-0,93%	Growth rate of assets (%)
<b>ທະນາຄານຮ່ວມທຶນ</b>					<b>Joint venture banks</b>
ຍອດຊັບສິນ (ຕື້ກີບ)	4.197,29	4.752,23	5.087,30	5.574,20	Total Assets (in bill. of Kip)
ອັດຕາສ່ວນ (%)	8,47%	9,35%	9,44%	10,35%	Assets to total assets (%)
ອັດຕາການຂະຫຍາຍຕົວຂອງຊັບສິນ (%)	1,61%	13,22%	7,05%	9,57%	Growth rate of assets (%)
<b>ທະນາຄານເອກະຊົນ</b>					<b>Private banks</b>
ຍອດຊັບສິນ (ຕື້ກີບ)	10.101,83	9.132,41	9.879,60	10.137,58	Total Assets (in bill. of Kip)
ອັດຕາສ່ວນ (%)	20,38%	17,96%	18,34%	18,82%	Assets to total assets (%)
ອັດຕາການຂະຫຍາຍຕົວຂອງຊັບສິນ (%)	-23,55%	-9,60%	8,18%	2,61%	Growth rate of assets (%)
<b>ທະນາຄານສາຂາຕ່າງປະເທດ</b>					<b>Branches of foreign banks</b>
ຍອດຊັບສິນ (ຕື້ກີບ)	8.787,25	8.683,26	8.857,89	9.456,22	Total Assets (in bill. of Kip)
ອັດຕາສ່ວນ (%)	17,73%	17,08%	16,44%	17,55%	Assets to total assets (%)
ອັດຕາການຂະຫຍາຍຕົວຂອງຊັບສິນ (%)	104,40%	-1,18%	2,01%	6,75%	Growth rate of assets (%)
<b>ລວມທັງໝົດ</b>					<b>TOTAL:</b>
ຍອດຊັບສິນ (ຕື້ກີບ)	49.572,60	50.839,80	53.876,99	54.939,27	Total Assets of commercial banks (in bill. of Kip)
ອັດຕາສ່ວນ (%)	100,00%	100,00%	100,00%	100,00%	Assets to total assets (%)
ອັດຕາການຂະຫຍາຍຕົວຂອງຊັບສິນ (%)	3,01%	2,56%	5,97%	1,97%	Growth rate of commercial Banks assets (%)

ແຫຼ່ງຂໍ້ມູນ: ກົມນະໂຍບາຍເງິນຕາ ທະນາຄານແຫ່ງສປປ ລາວ  
 ໝາຍເຫດ P: ຕົວເລກເບື້ອງຕົ້ນ  
 R: ຂໍ້ມູນທີ່ທຶນປັບປຸງໃໝ່  
 Q: ໄຕມາດ

Source: Monetary Policy Department, Bank of the Lao PDR  
 Note P: Preliminary data  
 R: Revised  
 Q: Quarter

ຕາຕະລາງ 4: ຍອດເງິນຝາກຂອງທະນາຄານທຸລະກິດ

TABLE 4: DEPOSITS OF COMMERCIAL BANKS

ລາຍການ	Q3/2012	Q4/2012	Q1/2013 <sup>(R)</sup>	Q2/2013 <sup>(P)</sup>	ITEMS
<b>ທະນາຄານທຸລະກິດລັດ+ທະນາຄານສະເພາະກິດ</b>					<b>State-owned commercial banks + Specialized banks</b>
ຍອດເງິນຝາກ (ຕື້ກີບ)	17.497,22	19.072,68	20.114,06	20.221,35	<b>Total amount of Deposits (in bill. of Kip)</b>
ອັດຕາສ່ວນ (%)	64,37%	64,25%	64,06%	63,20%	Deposits to the total deposits (%)
ອັດຕາການຂະຫຍາຍຕົວຂອງເງິນຝາກ (%)	4,63%	9,00%	5,46%	0,53%	Growth rate of deposits (%)
<b>ທະນາຄານຮ່ວມທຶນ</b>					<b>Joint venture banks</b>
ຍອດເງິນຝາກ (ຕື້ກີບ)	1.743,02	2.135,36	2.338,59	2.531,28	<b>Total amount of Deposits (in bill. of Kip)</b>
ອັດຕາສ່ວນ (%)	6,41%	7,19%	7,45%	7,91%	Deposits to the total deposits (%)
ອັດຕາການຂະຫຍາຍຕົວຂອງເງິນຝາກ (%)	34,60%	22,51%	9,52%	8,24%	Growth rate of deposits (%)
<b>ທະນາຄານເອກະຊົນ</b>					<b>Private banks</b>
ຍອດເງິນຝາກ (ຕື້ກີບ)	6.058,03	6.431,05	7.007,45	7.070,38	<b>Total amount of Deposits (in bill. of Kip)</b>
ອັດຕາສ່ວນ (%)	22,29%	21,66%	22,32%	22,10%	Deposits to the total assets (%)
ອັດຕາການຂະຫຍາຍຕົວຂອງເງິນຝາກ (%)	5,36%	6,16%	8,96%	0,90%	Growth rate of assets (%)
<b>ທະນາຄານສາຂາຕ່າງປະເທດ</b>					<b>Branches of foreign banks</b>
ຍອດເງິນຝາກ (ຕື້ກີບ)	1.882,03	2.045,06	1.937,82	2.174,36	<b>Total Deposits (in bill. of Kip)</b>
ອັດຕາສ່ວນ (%)	6,92%	6,89%	6,17%	6,80%	Deposits to the total deposits (%)
ອັດຕາການຂະຫຍາຍຕົວຂອງເງິນຝາກ (%)	45,15%	8,66%	-5,24%	12,21%	Growth rate of deposits (%)
<b>ລວມທັງໝົດ</b>					<b>TOTAL</b>
ຍອດເງິນຝາກ (ຕື້ກີບ)	27.180,30	29.684,15	31.397,92	31.997,37	<b>Total Deposits of commercial banks (in bill. of Kip)</b>
ອັດຕາສ່ວນ (%)	100,00%	100,00%	100,00%	100,00%	Deposits to the total deposits (%)
ອັດຕາການຂະຫຍາຍຕົວຂອງເງິນຝາກ (%)	8,44%	9,21%	5,77%	1,91%	Growth rate of commercial banks deposits (%)

ແຫຼ່ງຂໍ້ມູນ: ກົມນະໂຍບາຍເງິນຕາ ທະນາຄານແຫ່ງ ສປປ ລາວ  
 ໝາຍເຫດ P: ຕົວເລກເບື້ອງຕົ້ນ  
 R: ຂໍ້ມູນທີ່ທຳການປັບປຸງໃໝ່  
 Q: ໄຕມາດ

Source: Monetary Policy Department, Bank of the Lao PDR  
 Note P: Preliminary data  
 R: Revised  
 Q: Quarter

ຕາຕະລາງ 4.1: ປະເພດເງິນຝາກຂອງທະນາຄານທຸລະກິດ

TABLE 4.1: TYPE OF DEPOSITS OF COMMERCIAL BANKS

ລາຍການ	Q3/2012		Q4/2012		Q1/2013 <sup>(R)</sup>		Q2/2013 <sup>(P)</sup>		ITEMS
		Share (%)		Share (%)		Share (%)		Share (%)	
<b>ທະນາຄານທຸລະກິດລັດ+ ທະນາຄານສະເພາະກິດ</b>	<b>17.497,22</b>	<b>64,37</b>	<b>19.072,68</b>	<b>64,25</b>	<b>20.114,06</b>	<b>64,06</b>	<b>20.221,35</b>	<b>63,20</b>	<b>State-owned commercial banks + Specialized banks</b>
<b>ເງິນຝາກເປັນເງິນກີບ</b>	<b>10.201,39</b>	<b>37,53</b>	<b>11.165,26</b>	<b>37,61</b>	<b>12.149,15</b>	<b>38,69</b>	<b>12.282,30</b>	<b>38,39</b>	<b>Currency deposits in Kip</b>
ເງິນຝາກກະແສລາຍວັນ	1.877,50	6,91	1.806,71	6,09	1.881,75	5,99	1.677,98	5,24	Currency deposits
ເງິນຝາກປະຢັດ	2.098,45	7,72	2.568,52	8,65	2.782,64	8,86	2.630,13	8,22	Saving deposits
ເງິນຝາກປະຈຳ	6.225,44	22,90	6.790,03	22,87	7.484,76	23,84	7.974,19	24,92	Term deposits
<b>ເງິນຝາກເປັນເງິນຕາຕ່າງປະເທດ</b>	<b>7.295,83</b>	<b>26,84</b>	<b>7.907,42</b>	<b>26,64</b>	<b>7.964,91</b>	<b>25,37</b>	<b>7.939,05</b>	<b>24,81</b>	<b>Foreign currency deposits</b>
ເງິນຝາກກະແສລາຍວັນ	1.268,98	4,67	1.891,81	6,37	1.857,17	5,91	1.672,05	5,23	Currency deposits
ເງິນຝາກປະຢັດ	4.043,71	14,88	4.047,98	13,64	4.093,39	13,04	4.236,04	13,24	Saving deposits
ເງິນຝາກປະຈຳ	1.983,14	7,30	1.967,63	6,63	2.014,35	6,42	2.030,96	6,35	Term deposits
<b>ທະນາຄານຮ່ວມທຶນ+ ທະນາຄານເອກະຊົນ</b>	<b>7.801,05</b>	<b>28,70</b>	<b>8.566,41</b>	<b>28,86</b>	<b>9.346,04</b>	<b>29,77</b>	<b>9.601,66</b>	<b>30,01</b>	<b>Joint venture banks + Private bank</b>
<b>ເງິນຝາກເປັນເງິນກີບ</b>	<b>2.527,37</b>	<b>9,30</b>	<b>3.003,70</b>	<b>10,12</b>	<b>3.536,11</b>	<b>11,26</b>	<b>3.734,27</b>	<b>11,67</b>	<b>Currency deposits in Kip</b>
ເງິນຝາກກະແສລາຍວັນ	261,82	0,96	347,83	1,17	307,53	0,98	308,24	0,96	Currency deposits
ເງິນຝາກປະຢັດ	506,28	1,86	631,40	2,13	612,66	1,95	559,10	1,75	Saving deposits
ເງິນຝາກປະຈຳ	1.759,27	6,47	2.024,47	6,82	2.615,92	8,33	2.866,93	8,96	Term deposits
<b>ເງິນຝາກເປັນເງິນຕາຕ່າງປະເທດ</b>	<b>5.273,68</b>	<b>19,40</b>	<b>5.562,71</b>	<b>18,74</b>	<b>5.809,93</b>	<b>18,50</b>	<b>5.867,39</b>	<b>18,34</b>	<b>Foreign currency deposits</b>
ເງິນຝາກກະແສລາຍວັນ	1.339,04	4,93	1.282,17	4,32	1.420,68	4,52	1.243,60	3,89	Currency deposits
ເງິນຝາກປະຢັດ	1.336,79	4,92	1.414,38	4,76	1.499,93	4,78	1.548,22	4,48	Saving deposits
ເງິນຝາກປະຈຳ	2.597,85	9,56	2.866,16	9,66	2.889,32	9,20	3.075,57	9,61	Term deposits
<b>ທະນາຄານສາຂາຕ່າງປະເທດ+ ທະນາຄານໃນເຄືອຂ່າຍ</b>	<b>1.882,03</b>	<b>6,92</b>	<b>2.045,06</b>	<b>6,89</b>	<b>1.937,82</b>	<b>6,17</b>	<b>2.174,36</b>	<b>6,80</b>	<b>Foreign branches + Affiliated banks</b>
<b>ເງິນຝາກເປັນເງິນກີບ</b>	<b>307,84</b>	<b>1,13</b>	<b>346,52</b>	<b>1,17</b>	<b>348,64</b>	<b>1,11</b>	<b>354,37</b>	<b>1,11</b>	<b>Currency deposits in Kip</b>
ເງິນຝາກກະແສລາຍວັນ	144,33	0,53	168,33	0,57	162,52	0,52	208,32	0,65	Currency deposits
ເງິນຝາກປະຢັດ	49,36	0,18	51,92	0,17	51,90	0,17	47,00	0,15	Saving deposits
ເງິນຝາກປະຈຳ	114,15	0,42	126,27	0,43	134,22	0,43	99,05	0,31	Term deposits
<b>ເງິນຝາກເປັນເງິນຕາຕ່າງປະເທດ</b>	<b>1.574,19</b>	<b>5,79</b>	<b>1.698,54</b>	<b>5,72</b>	<b>1.589,18</b>	<b>5,06</b>	<b>1.819,99</b>	<b>5,69</b>	<b>Foreign currency deposits</b>
ເງິນຝາກກະແສລາຍວັນ	514,98	1,89	725,27	2,44	628,35	2,00	874,53	2,73	Currency deposits
ເງິນຝາກປະຢັດ	523,77	1,93	512,51	1,73	545,80	1,74	478,03	1,49	Saving deposits
ເງິນຝາກປະຈຳ	535,44	1,97	460,76	1,55	415,03	1,32	467,43	1,46	Term deposits
<b>ລວມທັງໝົດ</b>	<b>27.180,30</b>	<b>100,00</b>	<b>29.684,15</b>	<b>100,00</b>	<b>31.397,92</b>	<b>100,00</b>	<b>31.997,37</b>	<b>100,00</b>	<b>Total</b>

ແຫຼ່ງຂໍ້ມູນ: ກົມນະໂຍບາຍເງິນຕາ ທະນາຄານແຫ່ງ ສປປ ລາວ

ໝາຍເຫດ P: ຕົວເລກເບື້ອງຕົ້ນ

R: ຂໍ້ມູນທີ່ທຶນການປັບປຸງໃໝ່

Q: ໄຕມາດ

Source: Monetary Policy Department, Bank of the Lao PDR

Note P: Preliminary data

R: Revised

Q: Quarter

ຕາຕະລາງ 4.2: ອັດຕາການຂະຫຍາຍຕົວຂອງເງິນຝາກ ທະນາຄານທຸລະກິດ

TABLE 4.2: CROWTH RATE OF COMMERCIAL BANKS' DEPOSITS

ລາຍການ	Q3/2012	Q4/2012	Q1/2013 <sup>(R)</sup>	Q2/2013 <sup>(P)</sup>	ITEMS
<b>ທະນາຄານທຸລະກິດລັດ+ ທະນາຄານສະເພາະກິດ</b>	4,63%	9,00%	5,46%	0,53%	<b>State-owned commercial banks + Specialized banks</b>
<b>ເງິນຝາກເປັນເງິນກີບ</b>	<b>7,14%</b>	<b>9,45%</b>	<b>8,81%</b>	<b>1,10%</b>	<b>Currency deposits in Kip</b>
ເງິນຝາກກະແສລາຍວັນ	16,25%	-3,77%	4,15%	-10,83%	Currency deposits
ເງິນຝາກປະຢັດ	0,69%	22,40%	8,34%	-5,48%	Saving deposits
ເງິນຝາກປະຈຳ	6,92%	9,07%	10,23%	6,54%	Term deposits
<b>ເງິນຝາກເປັນເງິນຕາຕ່າງປະເທດ</b>	<b>1,31%</b>	<b>8,38%</b>	<b>0,73%</b>	<b>-0,32%</b>	<b>Foreign currency deposits</b>
ເງິນຝາກກະແສລາຍວັນ	-19,00%	49,08%	-1,83%	-9,97%	Currency deposits
ເງິນຝາກປະຢັດ	6,50%	0,11%	1,12%	3,48%	Saving deposits
ເງິນຝາກປະຈຳ	7,89%	-0,78%	2,37%	0,82%	Term deposits
<b>ທະນາຄານຮ່ວມທຶນ+ທະນາຄານເອກະຊົນ</b>	<b>10,74%</b>	<b>9,81%</b>	<b>9,10%</b>	<b>2,74%</b>	<b>Joint venture banks + Private bank</b>
<b>ເງິນຝາກເປັນເງິນກີບ</b>	7,51%	18,85%	17,73%	5,60%	<b>Currency deposits in Kip</b>
ເງິນຝາກກະແສລາຍວັນ	-2,33%	32,85%	-11,59%	0,23%	Currency deposits
ເງິນຝາກປະຢັດ	30,49%	24,71%	-2,97%	-8,74%	Saving deposits
ເງິນຝາກປະຈຳ	3,80%	15,07%	29,22%	9,60%	Term deposits
<b>ເງິນຝາກເປັນເງິນຕາຕ່າງປະເທດ</b>	<b>12,35%</b>	<b>5,48%</b>	<b>4,44%</b>	<b>0,99%</b>	<b>Foreign currency deposits</b>
ເງິນຝາກກະແສລາຍວັນ	16,35%	-4,25%	10,80%	-12,46%	Currency deposits
ເງິນຝາກປະຢັດ	1,63%	5,80%	6,05%	3,22%	Saving deposits
ເງິນຝາກປະຈຳ	16,62%	10,33%	0,81%	6,45%	Term deposits
<b>ທະນາຄານສາຂາຕ່າງປະເທດ+ທະນາຄານໃນເຄືອຂ່າຍ</b>	<b>45,15%</b>	<b>8,66%</b>	<b>-5,24%</b>	<b>12,21%</b>	<b>Foreign branches + Affiliated banks</b>
<b>ເງິນຝາກເປັນເງິນກີບ</b>	<b>119,74%</b>	<b>12,56%</b>	<b>0,61%</b>	<b>1,64%</b>	<b>Currency deposits in Kip</b>
ເງິນຝາກກະແສລາຍວັນ	250,91%	16,63%	-3,45%	28,18%	Currency deposits
ເງິນຝາກປະຢັດ	23,65%	5,19%	-0,04%	-9,44%	Saving deposits
ເງິນຝາກປະຈຳ	93,34%	10,62%	6,30%	-26,20%	Term deposits
<b>ເງິນຝາກເປັນເງິນຕາຕ່າງປະເທດ</b>	<b>36,11%</b>	<b>7,90%</b>	<b>-6,44%</b>	<b>14,52%</b>	<b>Foreign currency deposits</b>
ເງິນຝາກກະແສລາຍວັນ	67,85%	40,83%	-13,36%	39,18%	Currency deposits
ເງິນຝາກປະຢັດ	2,78%	-2,15%	6,50%	-12,42%	Saving deposits
ເງິນຝາກປະຈຳ	57,42%	-13,95%	9,92%	12,63%	Term deposits
<b>ລວມທັງໝົດ</b>	<b>8,44%</b>	<b>9,21%</b>	<b>5,77%</b>	<b>1,91%</b>	<b>Total</b>

ແຫຼ່ງຂໍ້ມູນ: ກົມນະໂຍບາຍເງິນຕາ ທະນາຄານແຫ່ງ ສປປ ລາວ  
 ໝາຍເຫດ P: ຕົວເລກເບື້ອງຕົ້ນ  
 R: ຂໍ້ມູນທີ່ທຶນການປັບປຸງໃໝ່  
 Q: ໄຕມາດ

Source: Monetary Policy Department, Bank of the Lao PDR  
 Note P: Preliminary data  
 R: Revised  
 Q: Quarter

ຕາຕະລາງ 5: ຍອດເງິນກູ້ຂອງທະນາຄານທຸລະກິດ

TABLE 5: LOANS OF COMMERCIAL BANKS

ລາຍການ	Q3/2012	Q4/2012	Q1/2013 <sup>(R)</sup>	Q2/2013 <sup>(P)</sup>	ITEMS
<b>ທະນາຄານທຸລະກິດລັດ-ທະນາຄານສະເພາະກິດ</b>					<b>State-owned commercial banks + Specialized banks</b>
ຍອດເງິນກູ້ (ຕື້ກີບ)	15.165,87	16.525,44	18.152,04	19.675,85	Total amount of Loans (in bill. of Kip)
ອັດຕາສ່ວນ (%)	63,34%	64,64%	64,19%	64,95%	Loans to the total loans (%)
ອັດຕາການຂະຫຍາຍຕົວຂອງເງິນກູ້ (%)	1,74%	8,96%	9,84%	8,39%	Growth rate of loans (%)
<b>ທະນາຄານຮ່ວມທຶນ</b>					<b>Joint venture banks</b>
ຍອດເງິນກູ້ (ຕື້ກີບ)	1.884,74	971,33	1.287,82	1.656,65	Total amount of Loans (in bill. of Kip)
ອັດຕາສ່ວນ (%)	7,87%	3,80%	4,55%	5,47%	Loans to the total loans (%)
ອັດຕາການຂະຫຍາຍຕົວຂອງເງິນກູ້ (%)	31,07%	-48,46%	32,58%	28,64%	Growth rate of loans (%)
<b>ທະນາຄານເອກະຊົນ</b>					<b>Private banks</b>
ຍອດເງິນກູ້ (ຕື້ກີບ)	4.389,36	5.002,56	5.504,33	5.702,80	Total amount of Loans (in bill. of Kip)
ອັດຕາສ່ວນ (%)	18,33%	19,57%	19,46%	18,83%	Loans to the total assets (%)
ອັດຕາການຂະຫຍາຍຕົວຂອງເງິນກູ້ (%)	3,88%	13,97%	10,03%	3,61%	Growth rate of assets (%)
<b>ທະນາຄານສາຂາຕ່າງປະເທດ</b>					<b>Foreign branches</b>
ຍອດເງິນກູ້ (ຕື້ກີບ)	2.502,63	3.066,67	3.335,19	3.258,13	Total loans (in bill. of Kip)
ອັດຕາສ່ວນ (%)	10,45%	12,00%	11,79%	10,76%	Loans to the total loans (%)
ອັດຕາການຂະຫຍາຍຕົວຂອງເງິນກູ້ (%)	19,36%	22,54%	8,76%	-2,31%	Growth rate of loans (%)
<b>ລວມທັງໝົດ</b>					<b>TOTAL:</b>
ຍອດເງິນກູ້ (ຕື້ກີບ)	23.942,60	25.566,00	28.279,38	30.293,38	Total loans of commercial banks (in bill. of Ki
ອັດຕາສ່ວນ (%)	100,00%	100,00%	100,00%	100,00%	Loans to the total loans (%)
ອັດຕາການຂະຫຍາຍຕົວຂອງເງິນກູ້ (%)	5,63%	6,78%	10,61%	7,12%	Growth rate of commercial banks' loans (%)

ແຫຼ່ງຂໍ້ມູນ: ກົມນະໂຍບາຍເງິນຕາ ທະນາຄານແຫ່ງສປປ ລາວ

ໝາຍເຫດ P: ຕົວເລກເບື້ອງຕົ້ນ

R: ຂໍ້ມູນທີ່ທຳການປັບປຸງໃໝ່

Q: ໄຕມາດ

Source: Monetary Policy Department, Bank of the Lao PDR

Note P: Preliminary data

R: Revised

Q: Quarter

ຕາຕະລາງ 5.1: ປະເພດເງິນກູ້ຂອງທະນາຄານທຸລະກິດ

TABLE 5.1: TYPE OF LOANS OF COMMERCIAL BANKS

ລາຍການ	Q3/2012		Q4/2012		Q1/2013 <sup>(R)</sup>		Q2/2013 <sup>(P)</sup>		ITEMS	
		Share(%)		Share(%)		Share(%)		Share(%)		
<b>ທະນາຄານທຸລະກິດລັດ-ທະນາຄານສະເພາະກິດ</b>									<b>State-owned commercial banks + Specialized banks</b>	
ສິນເຊື້ອໃຫ້ລັດວິສາຫະກິດ	896,47	3,74	932,93	3,65	971,87	3,44	990,00	3,27	Claims on SOE.	
ສິນເຊື້ອໃຫ້ພາກສ່ວນເອກະຊົນ	14.269,40	59,60	15.592,51	60,99	17.180,17	60,75	18.685,85	61,68	Claims on private sector	
<b>ລວມຂອງກຸ່ມ</b>	<b>15.165,87</b>	<b>63,34</b>	<b>16.525,44</b>	<b>64,64</b>	<b>18.152,04</b>	<b>64,19</b>	<b>19.675,85</b>	<b>64,95</b>	<b>Sub-Total</b>	
<b>ທະນາຄານຮ່ວມທຶນ-ທະນາຄານເອກະຊົນ</b>									<b>Joint venture banks+Private bank</b>	
ສິນເຊື້ອໃຫ້ລັດວິສາຫະກິດ	164,42	0,69	138,61	0,54	149,17	0,53	120,08	0,40	Claims on SOE.	
ສິນເຊື້ອໃຫ້ພາກສ່ວນເອກະຊົນ	6.109,68	25,52	5.835,24	22,82	6.780,23	23,98	7.422,98	24,50	Claims on private sector	
<b>ລວມຂອງກຸ່ມ</b>	<b>6.274,10</b>	<b>26,20</b>	<b>5.973,85</b>	<b>23,37</b>	<b>6.929,40</b>	<b>24,50</b>	<b>7.543,06</b>	<b>24,90</b>	<b>Sub-Total</b>	
<b>ທະນາຄານສາຂາຕ່າງປະເທດ-ທະນາຄານໃນເຄືອຂ່າຍ</b>									<b>Foreign branches+Affiliated banks</b>	
ສິນເຊື້ອໃຫ້ລັດວິສາຫະກິດ	486,58	2,03	560,87	2,19	619,91	2,19	682,58	2,25	Claims on SOE.	
ສິນເຊື້ອໃຫ້ພາກສ່ວນເອກະຊົນ	2.016,05	8,42	2.505,84	9,80	2.578,03	9,12	2.391,89	7,90	Claims on private sector	
<b>ລວມຂອງກຸ່ມ</b>	<b>2.502,63</b>	<b>10,45</b>	<b>3.066,71</b>	<b>12,00</b>	<b>3.197,94</b>	<b>11,31</b>	<b>3.074,47</b>	<b>10,15</b>	<b>Sub-Total</b>	
<b>ລວມແຕ່ລະປະເພດເງິນກູ້</b>									<b>TOTAL:</b>	
ສິນເຊື້ອໃຫ້ລັດວິສາຫະກິດ	1.547,47	6,46	1.632,41	6,39	1.740,95	6,16	1.792,66	5,92	Claims on SOE.	
ສິນເຊື້ອໃຫ້ພາກສ່ວນເອກະຊົນ	22.395,13	93,54	23.933,59	93,61	26.538,43	93,84	28.500,72	94,08	Claims on private sector	
<b>ລວມທັງໝົດ</b>	<b>23.942,60</b>	<b>100,00</b>	<b>25.566,00</b>	<b>100,00</b>	<b>28.279,38</b>	<b>100,00</b>	<b>30.293,38</b>	<b>100,00</b>	<b>TOTAL:</b>	
ແຫຼ່ງຂໍ້ມູນ: ກົມນະໂຍບາຍເງິນຕາ ທະນາຄານແຫ່ງ ສປປ ລາວ							Source: Monetary Policy Department, Bank of the Lao PDR			
ໝາຍເຫດ P: ຕົວເລກເບື້ອງຕົ້ນ							Note P: Preliminary data			
R: ຂໍ້ມູນທີ່ທຶນການປັບປຸງໃໝ່							R: Revised			
Q: ໄຕມາດ							Q: Quarter			

ຕາຕະລາງ 5.2: ອັດຕາການຂະຫຍາຍຕົວຂອງເງິນກູ້ຂອງທະນາຄານທຸລະກິດ

TABLE 5.2: GROWTH RATE OF COMMERCIAL BANKS' LOANS

ລາຍການ	Q3/2012	Q4/2012	Q1/2013	Q2/2013 <sup>(P)</sup>	ITEMS
<b>ທະນາຄານທຸລະກິດລັດ-ທະນາຄານສະເພາະກິດ</b>					<b>State-owned commercial banks + Specialized banks</b>
ສິນເຊື້ອໃຫ້ລັດວິສາຫະກິດ	10,25	4,07	4,17	1,87	Claims on SOE.
ສິນເຊື້ອໃຫ້ພາກສ່ວນເອກະຊົນ	1,25	9,27	10,18	8,76	Claims on private sector
<b>ລວມຂອງກຸ່ມ</b>	<b>1,74</b>	<b>8,96</b>	<b>9,84</b>	<b>8,39</b>	<b>Sub-Total</b>
<b>ທະນາຄານຮ່ວມທຶນ-ທະນາຄານເອກກະຊົນ</b>					<b>Joint venture banks+Private bank</b>
ສິນເຊື້ອໃຫ້ລັດວິສາຫະກິດ	(0,08)	(15,70)	7,62	(19,50)	Claims on SOE.
ສິນເຊື້ອໃຫ້ພາກສ່ວນເອກະຊົນ	12,38	(4,49)	19,51	6,45	Claims on private sector
<b>ລວມຂອງກຸ່ມ</b>	<b>12,01</b>	<b>(4,79)</b>	<b>19,23</b>	<b>5,90</b>	<b>Sub-Total</b>
<b>ທະນາຄານສາຂາຕ່າງປະເທດ-ທະນາຄານໃນເຄືອຂ່າຍ</b>					<b>Foreign branches+Affiliated banks</b>
ສິນເຊື້ອໃຫ້ລັດວິສາຫະກິດ	(0,01)	15,27	33,96	(9,15)	Claims on SOE.
ສິນເຊື້ອໃຫ້ພາກສ່ວນເອກະຊົນ	20,57	24,29	4,73	(8,86)	Claims on private sector
<b>ລວມຂອງກຸ່ມ</b>	<b>15,93</b>	<b>22,54</b>	<b>10,08</b>	<b>(8,93)</b>	<b>Sub-Total</b>
<b>ລວມແຕ່ລະປະເພດເງິນກູ້</b>					<b>TOTAL :</b>
ສິນເຊື້ອໃຫ້ລັດວິສາຫະກິດ	5,68	5,49	14,70	(4,26)	Claims on SOE.
ສິນເຊື້ອໃຫ້ພາກສ່ວນເອກະຊົນ	5,63	6,87	11,88	6,43	Claims on private sector
<b>ລວມທັງໝົດ</b>	<b>5,63</b>	<b>6,78</b>	<b>12,06</b>	<b>5,73</b>	<b>TOTAL</b>
ແຫຼ່ງຂໍ້ມູນ: ກົມນະໂຍບາຍເງິນຕາ ທະນາຄານແຫ່ງສປປ ລາວ					Source: Monetary Policy Department, Bank of the Lao PDR
ໝາຍເຫດ P: ຕົວເລກເບື້ອງຕົ້ນ					Note P: Preliminary data
R: ຂໍ້ມູນທີ່ທຳການປັບປຸງໃໝ່					R: Revised
Q: ໄຕມາດ					Q: Quarter

ຕາຕະລາງ 6: ດັດຊະນີລາຄາການຊົມໃຊ້ຂອງຄົວເຮືອນແບ່ງຕາມໝວດສິນຄ້າ

TABLE 6: CONSUMER PRICE INDEX BY GROUP OF COMMODITIES

Column1	ລາຍການ	Q3/2012	Q4/2012	Q1/2013 <sup>(R)</sup>	Q2/2013	ITEMS2
	<b>ດັດຊະນີລາຄາການຊົມໃຊ້ຂອງຄົວເຮືອນ</b>	<b>111,17</b>	<b>112,29</b>	<b>114,33</b>	<b>113,81</b>	<b>Consumer price index</b>
1	ໝວດອາຫານ ແລະ ເຄື່ອງດື່ມບໍ່ແມ່ນເຫຼົ້າ	116,44	117,64	121,68	129,12	Foods and non-alcoholic beverages
2	ໝວດເຫຼົ້າ ແລະ ຢາສູບ	105,61	106,33	107,09	108,33	Alcoholic beverages and tobacco
3	ໝວດເຄື່ອງນຸ່ງຫົ່ມ ແລະ ເກີບ	104,10	105,90	107,74	109,23	Clothing and Foot wear
4	ໝວດທີ່ຢູ່ອາໄສ, ນໍ້າປະປາ, ໄຟຟ້າ ແລະ ເຊື້ອເພີງ	118,28	119,71	120,84	121,24	Housing, water, light and fuel charges
5	ໝວດເຄື່ອງໃຊ້ໃນເຮືອນ	104,42	105,28	106,28	106,58	Furnishings, household equipment
6	ໝວດການຮັກສາສຸຂະພາບ	101,77	102,21	102,49	102,79	Medical care
7	ໝວດຄົມມະນາຄົມ-ການຂົນສົ່ງ	109,77	110,83	111,58	109,31	Transport and communications
8	ໝວດໄປສະນີ ແລະ ການພັກຜ່ອນ	105,13	105,71	106,76	106,75	Post and telecommunication
9	ໝວດການບັນເທີງ ແລະ ການພັກຜ່ອນ	102,28	102,71	103,44	103,85	Entertainment and recreation
10	ໝວດການສຶກສາ	99,84	101,28	101,73	101,50	Education Index
11	ໝວດຮ້ານອາຫານ ແລະ ໂຮງແຮມ	115,31	117,42	118,85	122,18	Restaurants and Hotel
12	ໝວດການສິນຄ້າ ແລະ ການບໍລິການອື່ນໆ	105,65	106,23	106,86	106,78	Miscellaneous goods and services
	<b>ເປີເຊັນການປ່ຽນແປງທຽບໃສ່ໄຕມາດຜ່ານມາ</b>					<b>% change from previous quarter *</b>
	<b>ດັດຊະນີລາຄາການຊົມໃຊ້ຂອງຄົວເຮືອນ</b>	<b>0,68</b>	<b>1,01</b>	<b>1,81</b>	<b>2,17</b>	<b>Consumer price index</b>
1	ໝວດອາຫານ ແລະ ເຄື່ອງດື່ມບໍ່ແມ່ນເຫຼົ້າ	1,44	1,03	3,43	6,11	Foods and non-alcoholic beverages
2	ໝວດເຫຼົ້າ ແລະ ຢາສູບ	0,15	0,68	0,71	1,16	Alcoholic beverages and tobacco
3	ໝວດເຄື່ອງນຸ່ງຫົ່ມ ແລະ ເກີບ	0,15	1,73	1,73	1,38	Clothing and Foot wear
4	ໝວດທີ່ຢູ່ອາໄສ, ນໍ້າປະປາ, ໄຟຟ້າ ແລະ ເຊື້ອເພີງ	4,88	1,20	0,95	0,33	Housing, water, light and fuel charges
5	ໝວດເຄື່ອງໃຊ້ໃນເຮືອນ	0,61	0,82	0,95	0,28	Furnishings, household equipment
6	ໝວດການຮັກສາສຸຂະພາບ	0,37	0,43	0,27	0,30	Medical care
7	ໝວດຄົມມະນາຄົມ-ການຂົນສົ່ງ	(1,27)	0,97	0,67	(2,04)	Transport and communications
8	ໝວດໄປສະນີ ແລະ ການພັກຜ່ອນ	0,18	0,55	0,99	0,00	Post and telecommunication
9	ໝວດການບັນເທີງ ແລະ ການພັກຜ່ອນ	0,10	0,42	0,71	0,40	Entertainment and recreation
10	ໝວດການສຶກສາ	0,58	1,45	0,44	(0,22)	Education Index
11	ໝວດຮ້ານອາຫານ ແລະ ໂຮງແຮມ	1,88	1,83	1,22	2,80	Restaurants and Hotel
12	ໝວດການສິນຄ້າ ແລະ ການບໍລິການອື່ນໆ	0,01	0,56	0,59	(0,08)	Miscellaneous goods and services
	<b>ເປີເຊັນການປ່ຽນແປງທຽບໃສ່ໄຕມາດດຽວກັນຂອງປີຜ່ານມາ</b>					<b>% change from the same quarter of last year*</b>
	<b>ດັດຊະນີລາຄາການຊົມໃຊ້ຂອງຄົວເຮືອນ</b>	<b>3,31</b>	<b>3,86</b>	<b>5,84</b>	<b>5,78</b>	<b>Consumer price index</b>
1	ໝວດອາຫານ ແລະ ເຄື່ອງດື່ມບໍ່ແມ່ນເຫຼົ້າ	3,93	4,80	9,91	11,68	Foods and non-alcoholic beverages
2	ໝວດເຫຼົ້າ ແລະ ຢາສູບ	2,92	3,32	3,20	2,97	Alcoholic beverages and tobacco
3	ໝວດເຄື່ອງນຸ່ງຫົ່ມ ແລະ ເກີບ	1,25	2,49	4,04	4,92	Clothing and Foot wear
4	ໝວດທີ່ຢູ່ອາໄສ, ນໍ້າປະປາ, ໄຟຟ້າ ແລະ ເຊື້ອເພີງ	13,30	12,69	12,32	5,73	Housing, water, light and fuel charges
5	ໝວດເຄື່ອງໃຊ້ໃນເຮືອນ	2,41	2,39	2,99	2,57	Furnishings, household equipment
6	ໝວດການຮັກສາສຸຂະພາບ	1,26	1,08	1,35	1,26	Medical care
7	ໝວດຄົມມະນາຄົມ-ການຂົນສົ່ງ	0,97	1,66	1,16	(0,69)	Transport and communications
8	ໝວດໄປສະນີ ແລະ ການພັກຜ່ອນ	0,59	1,14	2,10	1,65	Post and telecommunication
9	ໝວດການບັນເທີງ ແລະ ການພັກຜ່ອນ	0,89	0,93	1,77	1,67	Entertainment and recreation
10	ໝວດການສຶກສາ	1,67	2,01	2,55	2,23	Education Index
11	ໝວດຮ້ານອາຫານ ແລະ ໂຮງແຮມ	8,95	8,75	9,93	7,19	Restaurants and Hotel
12	ໝວດການສິນຄ້າ ແລະ ການບໍລິການອື່ນໆ	1,55	1,64	1,80	1,01	Miscellaneous goods and services

ຕາຕະລາງ 7: ດັດຊະນີລາຄາການຊົມໃຊ້ຂອງຄົວເຮືອນແບ່ງຕາມພາກ

TABLE 7: CONSUMER PRICE INDEX BY REGIONS

Column1	ລາຍການ	Q3/2012	Q4/2012	Q1/2013 <sup>(R)</sup>	Q2/2013	ITEMS2
1	ທົ່ວປະເທດ	111,17	112,29	114,33	116,81	Nationwide
2	ພາກເໜືອ	111,06	112,75	114,13	116,58	Northern regions
3	ພາກກາງ	111,70	112,73	115,20	117,78	Central regions
4	ພາກໃຕ້	109,43	110,16	111,47	113,76	Southern regions
	<b>ເປີເຊັນການປ່ຽນແປງທຽບໃສ່ໄຕມາດດຽວກັນຂອງປີຜ່ານມາ</b>					<b>% change from the same quarter of last year</b>
1	ທົ່ວປະເທດ	3,32	3,86	5,84	5,78	Nationwide
2	ພາກເໜືອ	4,99	5,79	6,50	6,62	Northern regions
3	ພາກກາງ	3,21	3,59	6,25	5,98	Central regions
4	ພາກໃຕ້	1,53	2,35	3,51	4,10	Southern regions

\*ການສະເລ່ຍຕົວເລກເງິນເຟີ້ຂອງເດືອນໃນ  
ແຫຼ່ງຂໍ້ມູນ: ກົມສະຖິຕິ, ກະຊວງແຜນການ ແລະ ການລົງທຶນ  
ໝາຍເຫດ: ເລີ່ມແຕ່ໄຕມາດ3/2011

- ເພີ່ມຈຳນວນສິນຄ້າ ຈາກ10 ໝວດ ມາເປັນ12 ໝວດ
- ເພີ່ມລາຍການສິນຄ້າຈາກ181 ລາຍການ ມາເປັນ245 ລາຍການ
- ເພີ່ມຈຳນວນແຂວງທີ່ເກັບກຳ ຈາກ8 ແຂວງ ມາເປັນ12 ແຂວງ

\* The average of monthly inflation rate in the Quarter

Source: Statistics Department, Ministry of Planning and Investment

Noted: in the 1st quarter of 2011

Increase the CPI from 10 Categories to 12 categories

Increase the commodity items from 181 items to 245 items

Increase the data collection in 8 provinces to 12 provinces

ຕາຕະລາງ 8: ດັດຊະນີການຊົມໃຊ້ໃນຄົວເຮືອນ

TABLE 8: CONSUMER PRICE INDEX

ລາຍການ	2008	2009	2010	2011	2012	2013	ITEMS
ມັງກອນ	111,58	114,29	119,09	100,74	107,48	113,60	Jan
ກຸມພາ	112,20	114,04	119,41	101,54	107,80	114,30	Feb
ມີນາ	113,82	114,58	120,18	103,26	108,77	115,08	Mar
ເມສາ	115,72	115,50	121,09	105,50	110,12	116,12	Apr
ພຶດສະພາ	118,00	116,13	121,67	106,52	110,54	116,78	May
ມິຖຸນາ	118,69	116,50	122,26	106,80	110,60	117,52	Jun
ກໍລະກົດ	119,25	117,45	125,46	107,20	110,33		Jul
ສິງຫາ	120,24	117,52	126,90	107,59	111,20		Aug
ກັນຍາ	119,87	117,76	127,34	107,02	111,97		Sept
ຕຸລາ	118,16	118,03	127,32	108,02	112,11		Oct
ພະຈິກ	116,19	117,94	125,84	108,31	111,98		Nov
ທັນວາ	114,06	118,53	125,36	108,34	112,79		Dec
<b>ສະເລ່ຍ</b>	<b>116,48</b>	<b>116,52</b>	<b>123,49</b>	<b>105,90</b>	<b>110,47</b>	<b>115,57</b>	<b>Average</b>

ແຫຼ່ງຂໍ້ມູນ: ກົມສະຖິຕິ, ກະຊວງແຜນການ ແລະ ການລົງທຶນ

Source: Statistics Department, Ministry of Planning and Investment

ຕາຕະລາງ 9: ອັດຕາເງິນເຟີ້ທ້າຍໄລຍະ (ຮອບ 12 ເດືອນ)

TABLE 9: INFLATION RATE (year on year)

ລາຍການ	2008	2009	2010	2011	2012	2013	ITEMS <sup>2</sup>
ມັງກອນ	6,09	2,43	4,20	6,06	6,69	5,70	Jan
ກຸມພາ	6,43	1,64	4,71	6,66	6,11	6,03	Feb
ມີນາ	7,73	0,67	4,89	7,73	5,33	5,80	Mar
ເມສາ	8,68	(0,19)	4,84	9,20	4,37	5,45	Apr
ພຶດສະພາ	10,32	(1,59)	4,77	9,76	3,77	5,65	May
ມິຖຸນາ	10,20	(1,84)	4,94	9,52	3,56	6,26	Jun
ກໍລະກົດ	9,96	(1,51)	6,82	7,13	2,92		Jul
ສິງຫາ	9,57	(2,26)	7,98	6,29	3,36		Aug
ກັນຍາ	8,49	(1,76)	8,14	6,35	3,67		Sept
ຕຸລາ	6,53	(0,11)	7,87	6,66	3,51		Oct
ພະຈິກ	4,55	1,50	6,70	7,93	3,36		Nov
ທັນວາ	3,17	3,92	5,76	7,70	4,73		Dec
<b>ສະເລ່ຍ</b>	<b>7,64</b>	<b>0,08</b>	<b>5,97</b>	<b>7,58</b>	<b>4,28</b>	<b>5,82</b>	<b>Average</b>

ແຫຼ່ງຂໍ້ມູນ: ກົມສະຖິຕິ, ກະຊວງແຜນການ ແລະ ການລົງທຶນ

Source: Statistics Department, Ministry of Planning and Investment

ຕາຕະລາງ 10: ອັດຕາແລກປ່ຽນທະນາຄານ

TABLE 10: Official and Parallel Exchange Rates

(Items) ລາຍການ (Quarter) ໄຕມາດ	Kip/USD ອັດຕາແລກປ່ຽນ ທທກ Commercial Bank Rates		Kip/Bath ອັດຕາແລກປ່ຽນ ທທກ Commercial Bank Rates	
	ຊື້(Buying)	ຂາຍ(Selling)	ຊື້(Buying)	ຂາຍ(Selling)
	Q1-07	9.649,33	9.720,53	271,52
Q2-07	9.582,75	9.632,71	275,77	277,88
Q3-07	9.567,44	9.609,89	281,02	282,48
Q4-07	9.503,60	9.532,64	281,29	282,18
Q1-08	9.137,31	9.166,51	279,54	280,73
Q2-08	8.707,72	8.753,59	270,85	271,95
Q3-08	8.619,86	8.654,30	254,95	256,01
Q4-08	8.529,98	8.568,19	245,59	246,73
Q1-09	8.505,79	8.537,43	241,53	242,56
Q2-09	8.525,19	8.558,79	245,69	246,81
Q3-09	8.499,46	8.527,26	250,45	251,54
Q4-09	8.473,08	8.499,56	255,26	256,47
Q1-10	8.468,21	8.494,92	256,79	258,02
Q2-10	8.286,35	8.315,83	255,94	257,13
Q3-10	8.195,89	8.228,52	258,36	259,58
Q4-10	8.035,66	8.070,21	267,86	268,90
Q1-11	8.037,23	8.073,63	263,79	264,98
Q2-11	8.015,79	8.051,89	264,92	266,10
Q3-11	7.995,30	8.030,63	265,78	266,76
Q4-11	7.999,11	8.032,97	259,05	260,20
Q1-12	7.985,18	8.021,77	258,55	259,70
Q2-12	7.990,09	8.027,60	256,13	257,31
Q3-12	7.996,32	8.033,18	255,38	256,49
Q4-12	7.985,61	8.022,84	260,50	261,62
Q1-13	7.880,11	7.915,66	263,98	265,43
Q2-13	7.673,82	7.708,50	257,67	258,98

ແຫຼ່ງຂໍ້ມູນ: ກົມນະໂຍບາຍເງິນຕາ ທະນາຄານແຫ່ງ ສປປ ລາວ  
 ໝາຍເຫດ P: ຕົວເລກເບື້ອງຕົ້ນ  
 R: ຂໍ້ມູນທີ່ທຶນການປັບປຸງໃໝ່  
 Q: ໄຕມາດ

Source: Monetary Policy Department, Bank of the Lao PDR  
 Note P: Preliminary data  
 R: Revised  
 Q: Quarter

ຕາຕະລາງ 11: ອັດຕາດອກເບ້ຍສະເລ່ຍຂອງທະນາຄານທຸລະກິດ

TABLE 11: AVERAGE INTEREST RATES OF COMMERCIAL BANKS

ລາຍການ	Q3/2012	Q4/2012	Q1/2013 <sup>(R)</sup>	Q2/2013 <sup>(P)</sup>	ITEMs
<b>1. ອັດຕາດອກເບ້ຍເງິນຝາກ</b>					<b>1. DEPOSITS RATE</b>
<b>ບັນຊີເງິນກີບ</b>					<b>Kip account</b>
ເງິນຝາກປະຢັດ	3,23	3,14	3,27	3,27	Savings
ເງິນຝາກປະຈຳ					Time:
3 ເດືອນ	5,31	5,17	5,38	5,38	3 months
6 ເດືອນ	7,00	6,83	7,10	7,11	6 months
7 ເດືອນ	8,59	8,48	8,64	8,65	12 months
ເດີນ 12 ເດືອນ	10,35	9,88	10,18	10,13	Over 12 months
24 ເດືອນ	11,63	11,32	11,51	11,52	24 months
<b>ບັນຊີເງິນບາດ</b>					<b>Baht account</b>
ເງິນຝາກປະຢັດ	1,18	1,15	1,27	1,27	Savings
ເງິນຝາກປະຈຳ					Time:
3 ເດືອນ	2,00	1,15	2,02	2,05	3 months
6 ເດືອນ	2,69	2,02	2,71	2,05	6 months
7 ເດືອນ	3,47	3,44	3,51	3,50	12 months
ເດີນ 12 ເດືອນ	5,33	5,03	5,06	4,80	Over 12 months
24 ເດືອນ	5,22	5,21	4,95	4,90	24 months
<b>ບັນຊີເງິນໂດລາ ສຫລ</b>					<b>U.S. dollar account</b>
ເງິນຝາກປະຢັດ	1,40	1,35	1,46	1,47	Savings
ເງິນຝາກປະຈຳ					Time:
3 ເດືອນ	2,30	2,35	2,37	2,37	3 months
6 ເດືອນ	3,00	2,97	3,08	3,85	6 months
7 ເດືອນ	3,68	3,62	3,82	3,85	12 months
ເດີນ 12 ເດືອນ	4,78	4,31	4,99	4,99	Over 12 months
24 ເດືອນ	5,23	5,22	5,33	5,40	24 months
<b>2. ອັດຕາດອກເບ້ຍເງິນກູ້</b>					<b>2. Lending rates</b>
<b>ບັນຊີເງິນກີບ</b>					<b>Kip accounts</b>
* ໄລຍະສັ້ນ (1 ປີ)	13,18	13,50	12,84	12,71	* Short - term (1 year)
* ໄລຍະກາງ (1-3 ປີ)	13,43	13,58	13,23	13,13	* Medium - term (1-3 years)
* ໄລຍະຍາວ (3-5 ປີ)	14,03	14,11	13,74	13,67	* Long - term (3-6 years)
<b>ບັນຊີເງິນບາດ</b>					<b>Baht accounts</b>
* ໄລຍະສັ້ນ (1 ປີ)	9,25	9,32	9,22	9,25	* Short - term (1 year)
* ໄລຍະກາງ (1-3 ປີ)	9,00	9,21	9,07	9,11	* Medium - term (1-3 years)
* ໄລຍະຍາວ (3-5 ປີ)	9,97	9,96	10,05	10,01	* Long - term (3-6 years)
<b>ບັນຊີເງິນໂດລາ ສຫລ</b>					<b>U.S. dollar accounts</b>
* ໄລຍະສັ້ນ (1 ປີ)	8,24	8,53	8,17	8,28	* Short - term (1 year)
* ໄລຍະກາງ (1-3 ປີ)	8,79	8,76	8,82	8,89	* Medium - term (1-3 years)
* ໄລຍະຍາວ (3-5 ປີ)	9,40	9,38	9,49	9,63	* Long - term (3-6 years)
<b>ເງິນເບີກເກີນບັນຊີ</b>					<b>OVERDRAFT</b>
ກີບ	13,95	14,00	13,94	14,06	KIP
ບາດ	10,00	9,93	10,46	10,59	BAHT
ໂດລາ ສຫລ	9,64	9,59	9,72	9,93	US.DOLLAR

ແຫຼ່ງຂໍ້ມູນ: ກົມນະໂຍບາຍເງິນຕາ ທະນາຄານແຫ່ງສປປ ລາວ  
 ໝາຍເຫດ P: ຕົວເລກເບື້ອງຕົ້ນ  
 R: ຂໍ້ມູນທີ່ທຶນການປັບປຸງໃໝ່  
 Q: ໄຕມາດ

Source: Monetary Policy Department, Bank of the Lao PDR  
 Note P: Preliminary data  
 R: Revised  
 Q: Quarter

ຕາຕະລາງ 12: ດຸນການຊໍາລະກັບຕ່າງປະເທດ

TABLE 12: BALANCE OF PAYMENTS

ລາຍການ	Q3/2012	Q4/2012	Q1/2013 <sup>(R)</sup>	Q2/2013 <sup>(P)</sup>	ITEMS
<b>I. ດຸນບັນຊີຊໍາລະປົກກະຕິ</b>	<b>5,49</b>	<b>-15,11</b>	<b>-25,80</b>	<b>36,99</b>	<b>I. Current account</b>
<b>ກ. ດຸນການຄ້າ</b>	<b>-74,03</b>	<b>-133,00</b>	<b>-132,41</b>	<b>-83,26</b>	<b>a. Trade balance</b>
ມູນຄ່າສິນຄ້າອອກທັງໝົດ (fob)	562,16	549,41	525,44	565,54	Exports (fob)
ມູນຄ່າສິນຄ້າເຂົ້າທັງໝົດ (cif)	-636,19	-682,41	-657,85	-648,80	Imports (cif)
<b>ຂ. ການບໍລິການສຸດທິ</b>	<b>48,53</b>	<b>52,51</b>	<b>91,36</b>	<b>101,17</b>	<b>b. Services (net)</b>
<b>ຄ. ລາຍໄດ້ສຸດທິ</b>	<b>-26,40</b>	<b>-16,60</b>	<b>-26,82</b>	<b>-15,72</b>	<b>c. Factor income (net)</b>
<b>ງ. ໂອນເງິນຊ່ວຍເຫຼືອລ້າ</b>	<b>57,39</b>	<b>81,98</b>	<b>42,06</b>	<b>34,80</b>	<b>d. Transfers</b>
ພາກເອກະຊົນ	29,67	26,89	13,75	12,39	Private
ພາກລັດຖະບານ	27,71	55,09	28,31	22,42	Official
ໃນນັ້ນ ເງິນໂອນຊ່ວຍເຫຼືອທາງວິຊາການ	5,54	11,02	5,66	4,48	Of which: technical assistance
<b>II. ດຸນບັນຊີທຶນ ແລະບັນຊີການເງິນ</b>	<b>24,88</b>	<b>251,08</b>	<b>34,27</b>	<b>292,64</b>	<b>II. Capital and Financial Account</b>
<b>ກ. ບັນຊີທຶນ</b>	<b>n.a</b>	<b>n.a</b>	<b>n.a</b>	<b>n.a</b>	<b>a. Capital Account</b>
<b>ຂ. ບັນຊີການເງິນ</b>	<b>24,88</b>	<b>251,08</b>	<b>34,27</b>	<b>292,64</b>	<b>b. Financial Account</b>
<b>1. ການລົງທຶນໂດຍກົງ</b>	<b>93,10</b>	<b>84,53</b>	<b>80,03</b>	<b>68,00</b>	<b>1. Direct investment</b>
ລົງທຶນຢູ່ຕ່າງປະເທດ	0,00	0,00	0,00	0,00	Lao investment abroad
ຕ່າງປະເທດມາລົງທຶນຢູ່ ສປປ ລາວ	93,10	84,53	80,03	68,00	Foreign investment in Lao PDR
<b>2. ລົງທຶນໃນຮຸ້ນ</b>	<b>2,65</b>	<b>0,87</b>	<b>-0,23</b>	<b>0,69</b>	<b>2. Portfolio investment</b>
<b>3. ການລົງທຶນອື່ນໆ</b>	<b>-70,87</b>	<b>165,68</b>	<b>-45,53</b>	<b>223,95</b>	<b>3. Other investment</b>
ພາກລັດຖະບານ	12,05	24,26	25,48	29,30	General Government
ທະນາຄານແຫ່ງ ສປປ ລາວ	0,71	-1,24	-0,74	-2,04	Monetary authorities
ທະນາຄານທຸລະກິດ	-83,63	142,66	-70,27	201,41	Banks
<b>III. ລາຍການຄວາມຄາດເຄື່ອນ</b>	<b>-100,48</b>	<b>-204,76</b>	<b>-45,19</b>	<b>-502,66</b>	<b>III. Errors and omissions</b>
<b>IV. ດຸນການຊໍາລະເງິນລວມ</b>	<b>-70,11</b>	<b>31,21</b>	<b>-36,72</b>	<b>-173,03</b>	<b>IV. Overall balance</b>
<b>V. ຄັງສໍາຮອງຕ່າງປະເທດ</b>	<b>70,11</b>	<b>-31,21</b>	<b>36,72</b>	<b>173,03</b>	<b>V. Foreign Reserve assets</b>
ຄັງສໍາຮອງຕ່າງປະເທດ	598,20	739,60	704,07	532,34	Official gross reserves
ຄັງສໍາຮອງຕ່າງປະເທດ ກຸ້ມການນໍາເຂົ້າ ຕໍ່ເດືອນ	2,82	3,25	5,19*	3,41*	Official gross reserves (in months of imports, cif)
ມູນຄ່າການຄ້າ	1198,35	1231,82	1183,29	1214,34	Value of Trade
ມູນຄ່າການຄ້າ (ເບີເຊັນຕໍ່ GDP)	13,21	13,55	11,58	11,57	Value of Trade(Percent of GDP)
ດຸນບັນຊີປົກກະຕິ (ເບີເຊັນຕໍ່ GDP)	0,06	-0,17	-0,25	0,35	Current account (Percent of GDP)
ດຸນບັນຊີທຶນ ແລະ ດຸນການເງິນ ທຽບກັບ GDP	0,27	2,76	0,34	2,79	Capital and Financial Account (Percent of GDP)
ອັດຕາແລກປ່ຽນສະເລ່ຍຂອງທະນາຄານທຸລະກິດ (ກີບ/ໂດລາ)	8014,75	8002,16	7899,08	7691,16	kip/USD Exchange rate (average commercial Bank)

ແຫຼ່ງຂໍ້ມູນ: ກົມນະໂຍບາຍເງິນຖາທະນາຄານແຫ່ງສປປ ລາວ  
ໝາຍເຫດ P: ຕົວເລກເບື້ອງຕົ້ນ

R: ຂໍ້ມູນທີ່ທຶນການປັບປຸງໃໝ່

Q: ໄຕມາດ

2). \* ຄັງສໍາຮອງກຸ້ມການນໍາເຂົ້າໃນ Q1 ແລະ Q2 ປີ 2013  
ແມ່ນບໍ່ລວມການນໍາເຂົ້າທີ່ມີທຶນຮອງຮັບ

Source: Monetary Policy Department, Bank of the Lao PDR

Note P: Preliminary data

R: Revised

Q: Quarter

2). International reserve can cover the import in Q1 and Q2/2013 (Excluding goods and service imported by domestic and foreign investor, Embassy and international Organization the project funded by grants and loans)

ຕາຕະລາງ 13: ໂຄງປະກອບຂອງສິນຄ້າຂາອອກ

TABLE 13: COMPOSITION OF EXPORTS

ລາຍການ	Q3/2012	Q4/2012	Q1/2013 <sup>(R)</sup>	Q2/2013 <sup>(P)</sup>	ITEMS
ຜະລິດຕະພັນໄມ້	27,50	24,80	20,50	30,50	Wood products
ກາເຟ	30,20	33,90	25,00	18,20	Coffee
ຜະລິດຕະພັນກະສິກໍາ/ເຄື່ອງປ່າ	50,80	56,50	48,40	45,30	Agricultural/Forest products
ຜະລິດຕະພັນອື່ນໆ	30,60	45,30	25,70	33,50	Other products
ເຄື່ອງນຸ່ງຫົ່ມ	46,20	52,20	47,80	53,70	Garments
ໄຟຟ້າ	171,83	76,41	131,33	152,26	Electricity
ບໍ່ແຮ່	202,12	256,71	224,21	229,08	Mining
ນໍ້າມັນເຊື້ອໄຟທີ່ຕ່າງປະເທດຊື້ໄປ	2,90	3,59	2,50	3,00	Fuel purchases by foreign carriers
<b>ລວມສິນຄ້າຂາອອກທັງໝົດ</b>	<b>562,16</b>	<b>549,41</b>	<b>525,44</b>	<b>565,54</b>	<b>TOTAL EXPORTS</b>

ແຫຼ່ງຂໍ້ມູນ: ກົມພາສີ ກະຊວງການເງິນ ກະຊວງອຸດສາຫະກຳການຄ້າ ແລະ ບໍລິສັດໄຟຟ້າ

Source: Customs Department Ministry of Finance, Ministry of Industry and Commerce and Electricity Enterprises

ໝາຍເຫດ P: ຕົວເລກເບື້ອງຕົ້ນ

Note P: Preliminary data

R: ຂໍ້ມູນທີ່ທຳການປັບປຸງໃໝ່

R: Revised

Q: ໄຕມາດ

Q: Quarter

ຕາຕະລາງ 14: ໂຄງປະກອບຂອາສິນຄ້າຂາເຂົ້າ

TABLE 14: COMPOSITION OF IMPORTS

ລາຍການ	Q3/2012	Q4/2012	Q1/2013 <sup>(R)</sup>	Q2/2013 <sup>(P)</sup>	Items
ສິນຄ້າເພື່ອການລົງທຶນ	301,29	308,70	283,59	292,70	Investment goods
ເຄື່ອງຈັກ ແລະ ພາຫະນະການຜະລິດ	86,19	88,10	93,90	95,90	Machinery and equipments
ພາຫະນະ (50% ຂອງມູນຄ່າທັງໝົດ)	20,70	26,60	72,49	25,30	Vehicles (50% of total)
ນໍ້າມັນ (50%ຂອງມູນຄ່າທັງໝົດ)	60,90	54,00	42,70	50,00	Fuel (50% of total)
ເຄື່ອງກໍ່ສ້າງ / ເຄື່ອງໄຟຟ້າ	133,50	140,00	74,50	121,50	Construction/electrical equipments
ສິນຄ້າຊົມໃຊ້	312,20	341,50	341,50	315,30	Consumption goods
ວັດຖຸດິບ ແລະ ເຄື່ອງຈັກຂະແໜງຕັດຫຍິບ	5,52	8,20	8,20	3,50	Materials for garments industry
ວັດຖຸມີຄ່າ (ຄໍາ ແລະ ເງິນ)	2,50	3,20	1,50	2,11	Gold and silver
ໄຟຟ້າ	11,88	18,31	21,56	33,19	Electricity
ນໍ້າມັນເຊື້ອໄຟທີ່ລາວຊື້ມາ	2,80	2,50	1,50	2,00	Fuel purchased abroad by Lao carriers
<b>ສິນຄ້າຂາເຂົ້າລວມ (cif)</b>	<b>636,19</b>	<b>682,41</b>	<b>657,85</b>	<b>648,80</b>	<b>TOTAL IMPORTS (cif)</b>
ສິນຄ້າຂາເຂົ້າ FOB (ຕໍ່າກ່ວາ 8%)	585,29	627,82	605,22	596,89	Imports fob (less 8%)

ແຫຼ່ງຂໍ້ມູນ: ກົມພາສີ ກະຊວງການເງິນ ກະຊວງອຸດສາຫະກຳການຄ້າ ແລະ ບໍລິສັດໄຟຟ້າ

Source: Customs Department Ministry of Finance, Ministry of Industry and Commerce and Electricity Enterprises

ໝາຍເຫດ P: ຕົວເລກເບື້ອງຕົ້ນ

Note P: Preliminary data

R: ຂໍ້ມູນທີ່ທຶນປັບປຸງໃໝ່

R: Revised

Q: ໄຕມາດ

Q: Quarter

ຕາຕະລາງ 15: ທີ່ຕັ້ງສໍານັກງານ ຂອງແຕ່ລະທະນາຄານທຸລະກິດ

TABLE 15: LIST OF COMMERCIAL BANKS

ITEMS	ADDRESSES	ESTABLISHED	TELEPHONE NUMBERS	NUMBER OF BRANCHES	NUMBER OF SERVICE UNITS	NUMBER OF MONEY CHANGER	NUMBER OF ATM
<b>State-owned commercial banks</b>							
1. Banque pour le Commerce Extérieur Lao	1 Pangkham Street, Box 2925 Vientiane	1-Jan-89	(021) 213200-213201	18	46	11	222
2. Lao Development Bank	013,Souphannouvong Street, Box 2700, Vientiane	18-Dec-02	(021) 213301-04, 213400-6	18	64	22	144
3. Agricultural Promotion Bank	58, Heng boun street Box 5456, Vientiane	19-Jun-93	(021) 212024, Fax: 213957	17	77	2	22
4. Nayoby Bank	640 Kaysone Phomvihanh Street, Vientiane	15-Sep-06	(021) 264413, Fax:264408	10	62	0	0
<b>Sub-Total</b>				<b>63</b>	<b>249</b>	<b>35</b>	<b>388</b>
<b>Joint venture Banks</b>							
5. Lao - Viet Bank	44, Lane Xang Avenue, Vientiane	31-Mar-00	(021) 251418, Fax: 212197	5	2	0	17
6. Banque Franco - Lao	Lane Xang Avenue, Vientiane	16-Jul-10	(021) 264626	0	10	1	16
<b>Sub-Total</b>				<b>5</b>	<b>12</b>	<b>1</b>	<b>33</b>
<b>Private Banks</b>							
7. Joint Development Bank	82, Lane Xang Avenue JDBank LS, Vientiane	17-Jul-89	(021) 213531-6, Fax: 213530	0	4	0	35
8. Phongsavanh Bank	147, Samsenthai Road, Vientiane	2-Feb-07	(021) 711511-132, Fax: 711500	4	19	0	55
9. ST Bank	144, Samsenthai Road, Vientiane, Lao P.D.R	22-May-09	(021) 241559-62, Fax: 241564	3	20	0	31
10. Indochina Bank	1st Floor Capital Tower, 116 Singharoad POBox 6029	28-Nov-08	(021) 455000, Fax: 455111	1	5	0	19
11. Booyong Lao Bank	34, Nongbone Rd, Phonxayvillage, Vientiane, Lao P.D.R	14-Sep-09	(021) 21 454500-2, Fax: 454501	0	0	0	0
12. Lao Construction Bank	10, Phonesy Naoun, Sisattanak District, Vientiane	22-Feb-12	(021) 550380,285555, Fax: 285355	0	0	0	0
13. Maruhan Japan Bank Lao	23 Singha Road,Unit 14 Ban Phonxay, Vientiane, Lao PDR	11-Feb-13	(021) 266000	0	0	0	0
<b>Sub-Total</b>				<b>8</b>	<b>48</b>	<b>0</b>	<b>140</b>
<b>Affiliated Banks</b>							
14. ANZ Lao Bank	33, Lane Xang Avenue, Vientiane	2-Aug-07	(021) 222700-5, Fax: 213513	0	0	0	19
15. Aceda Bank Lao Ltd	372, Dongpalan, Vientiane	10-Feb-08	(021) 264998, Fax: 264995	7	26	0	30
16. International Commercial Bank	127/07, Hatsady Road Vientiane Capital	2-Oct-08	(021)250388/250420, Fax: 021250479	2			3
<b>Sub-Total</b>				<b>9</b>	<b>26</b>	<b>0</b>	<b>52</b>
<b>Foreign Branches</b>							
17. Bangkok Bank	140/08, Hatsadi Street, Vientiane	25-Feb-93	(021) 213560-62, Fax: 213561	0	0	0	0
18. Krung Thai Bank	80, Lane Xang Avenue, Vientiane	25-Feb-93	(021) 222761, Fax: 222762	0	0	0	0
19. Ayudhya Bank	184/1, Lane Xang Avenue, Box 5072 Vientiane	18-Apr-94	(021) 214576, Fax: 213521	0	0	0	0
20. Thai Military Bank	034/2 Samsenthai Road, Vientiane	9-Jul-92	(021) 217174	0	0	0	0
21. Siam Commercial Bank	117, Samsenthai Road, Vientiane	23-Dec-93	(021) 213500-1, Fax: 213502	0	0	0	0
22. Public Bank	100/1-4, Hatsadi Street Box 6614 Vientiane	4-Oct-95	(021) 216614, Fax: 222743	0	0	0	1
23. Public Bank Sikhai Branch	006, Luang Phabang Rd, POBox 6614	25-Feb-08	(021) 21 9868-70, Fax: 219876	0	0	0	1
24. Public Bank Savanakheth Branch	308/3, Sisavangvong Rd, POBox 625	25-Feb-08	(041) 252131, Fax: 41 252133	0	0	0	1
25. Ayudhya Bank Savanakheth Branch	369, Sisavangvong Rd	24-Jun-09	(041) 252362, Fax:041 252360-1	0	0	0	0
26. Sacom Bank	175/02 Ban hatsadi Tay, Vientiane	12-Sep-08	(021) 260400, Fax: 260403	0	1	0	2
27. Military Commercial Joint Stock Bank	86, Kaysone Street, Phone Sa Art, Saysettha district VTE	22-Dec-10	(021) 990901, Fax: 990910	0	0	0	0
28. ICBC Bank	Hatsadee-Tai,Chanthabouly District,Vientiane, BOX : 7302	3-Feb-12	(021) 258888, Fax: 021-258897	0	0	0	0
29. Vietin Bank Lao Branch	029/03 Khoun Boulon, Chantha Buly District, Vientiane	27-Jan-12	(021) 264026, 263997	0	0	0	2
30. Saigon-Hanoi Commercial Joint Stock Bank Branch	175/05 Saylom Rd, Vientiane	12-Sep-12	(021) 260 400 - Fax: 260 402	0	0	0	0
31. Public Bank Pakse Branch	13 south Rh, Phonsavanh village, Pakse Champasak District	17-Oct-12	(031) 218111-12-Fax: 218113	0	0	0	0
32. May Bank	Ban Hatsady, Lane Xang Avenue, Chanthabouly District	26-Oct-12	(021) 263100, Fax: 263113	0	0	0	2
<b>Sub-Total</b>				<b>0</b>	<b>1</b>	<b>0</b>	<b>9</b>
<b>Total</b>				<b>85</b>	<b>336</b>	<b>36</b>	<b>622</b>

ແຫຼ່ງຂໍ້ມູນ: ກົມນະໂຍບາຍເງິນຕາ ທະນາຄານແຫ່ງສປປ ລາວ

ໝາຍເຫດ P: ຕົວເລກເບື້ອງຕົ້ນ

R: ຂໍ້ມູນທີ່ຖືກປັບປຸງໃໝ່

Q: ໄຕມາດ

Source: Monetary Policy Department, Bank of the Lao PDR

Note P: Preliminary data

R: Revised

Q: Quarter

## Abbreviations:

## ຄຳຫຍໍ້:

<b>BOL:</b>	Bank of the Lao PDR	ທະນາຄານ ແຫ່ງ ສປປ ລາວ (ທຫລ)
<b>OMOs:</b>	Open Market Operation(s)	ຕະຫຼາດເປີດ
<b>FCD:</b>	Foreign Currency Deposits	ເງິນຝາກເປັນສະກຸນເງິນຕາຕ່າງປະເທດ
<b>FX:</b>	Foreign Exchange	ແລກປ່ຽນເງິນຕາຕ່າງປະເທດ
<b>M2:</b>	Money Supply	ປະລິມານເງິນ
<b>SOEs:</b>	State-Owned Enterprises	ລັດວິສະຫະກິດ
<b>MOM:</b>	Month on Month	ເດືອນທຽບເດືອນ
<b>YOY:</b>	Year on Year	ປີທຽບປີ
<b>Kip:</b>	Lao Currency	ສະກຸນເງິນກີບ
<b>USD:</b>	United States Dollars	ສະກຸນເງິນໂດລາສະຫະລັດ
<b>Baht:</b>	Thailand Currency	ສະກຸນເງິນບາດໄທ
<b>GDP:</b>	Gross Domestic Product	ລວມຍອດຜະລິດຕະພັນພາຍໃນ
<b>SOCBs:</b>	State-Owned Commercial Banks	ທະນາຄານທຸລະກິດລັດ
<b>BOP:</b>	Balance of Payment	ດຸນການຊຳລະກັບຕ່າງປະເທດ
<b>CPI:</b>	Consumer Price Index	ດັດສະນີລາຄາຜູ້ຊົມໃຊ້
<b>CAB:</b>	Current Account Balance	ດຸນບັນຊີຊຳລະປົກກະຕິ
<b>ASEM9:</b>	Asia-Europe Meeting 9	ກອງປະຊຸມອາຊີ - ເອີຣົບ ຄັ້ງທີ 9
<b>BCEL:</b>	Basque Pour le Commerce - Exterior Lao	ທະນາຄານການຄ້າຕ່າງປະເທດລາວ-ມະຫາຊືນ
<b>EDL-Gen:</b>	EDL-Generation Public Company	ບໍລິສັດ ຜະລິດໄຟຟ້າລາວ ມະຫາຊືນ
<b>FOD<sub>s</sub>:</b>	Foreign Currency Deposit	ຍອດເງິນຝາກທີ່ວລະບົບທະນາຄານທຸລະກິດ
<b>CIF:</b>	Cost, Insurance and Freight	ລາຄາລວມຕົ້ນທຶນ, ຄ່າປະກັນໄພ ແລະ ຄ່າລະຫວ່າງຂົນສົ່ງ
<b>P:</b>	Preliminary Data	ຕົວເລກເບື້ອງຕົ້ນ
<b>ID:</b>	Identification	ເອກະສານຢັ້ງຢືນ
<b>LSX:</b>	Lao Securities Exchange	ຕະຫຼາດຫຼັກຊັບຂອງ ສປປ ລາວ
<b>ATM:</b>	Automatic Teller Machine	ເຄື່ອງຈັກຮັບຝາກ-ຖອນອັດຕະໂນມັດ
<b>MB:</b>	Money Base/Monetary base	ຖານເງິນຕາ
<b>MFI(s):</b>	Microfinance Institution(s)	ສະຖາບັນການເງິນຈຸລະພາກ
<b>DTMFI:</b>	Deposit Taking MFI	ສະຖາບັນການເງິນຈຸລະພາກທີ່ຮັບເງິນຝາກ
<b>NDTMFI:</b>	Non-Deposit Taking MFI	ສະຖາບັນການເງິນຈຸລະພາກທີ່ບໍ່ຮັບເງິນຝາກ
<b>CB:</b>	Commercial Bank	ທະນາຄານທຸລະກິດ

ທະນາຄານແຫ່ງ ສປປ ລາວ ຖະໜົນ ຢອນເນ, ຕັ້ງໄປສະນີ 19

ໂທລະສັບ: 213109-110, ໂທລະສານ: (856)-21-213108

<http://www.bol.gov.la>

**BANK OF THE LAO PDR, Yonnet Road, P.O Box 19**

**Tel: (856-21) 213109-110, Fax: (856-21) 213108**

<http://www.bol.gov.la>