



ສາທາລະນະລັດ ປະຊາທິປະໄຕ ປະຊາຊົນລາວ
ສັນຕິພາບ ເອກະລາດ ປະຊາທິປະໄຕ ເອກະພາບ ວັດທະນາຖາວອນ
Lao People's Democratic Republic
Peace Independence Democracy Unity Prosperity

ສະຖິຕິເງິນຕາ
Monetary Statistics
Q3-4/2012

ທະນາຄານແຫ່ງ ສປປ ລາວ
ກົມນະໂຍບາຍເງິນຕາ
Bank of the Lao PDR
Monetary Policy Department

Abbreviations:

ຄຳຫຍໍ້:

BOL:	Bank of the Lao PDR	ທະນາຄານ ແຫ່ງ ສປປ ລາວ (ທຫລ)
OMOs:	Open Market Operation(s)	ຕະຫຼາດເປີດ
FCD:	Foreign Currency Deposits	ເງິນຝາກເປັນສະກຸນເງິນຕາຕ່າງປະເທດ
FX:	Foreign Exchange	ແລກປ່ຽນເງິນຕາຕ່າງປະເທດ
M2:	Money Supply	ປະລິມານເງິນ
SOEs:	State-Owned Enterprises	ລັດວິສະຫະກິດ
MOM:	Month on Month	ເດືອນທຽບເດືອນ
YOY:	Year on Year	ປີທຽບປີ
Kip:	Lao Currency	ສະກຸນເງິນກີບ
USD:	United States Dollars	ສະກຸນເງິນໂດລາສະຫະລັດ
Baht:	Thailand Currency	ສະກຸນເງິນບາດໄທ
GDP:	Gross Domestic Product	ລວມຍອດຜະລິດຕະພັນພາຍໃນ
SOCBs:	State-Owned Commercial Banks	ທະນາຄານທຸລະກິດລັດ
BOP:	Balance of Payment	ດຸນການຊຳລະກັບຕ່າງປະເທດ
CPI:	Consumer Price Index	ດັດສະນີລາຄາຜູ້ຊົມໃຊ້
CAB:	Current Account Balance	ດຸນບັນຊີຊຳລະປົກກະຕິ
ASEM9:	Asia-Europe Meeting 9	ກອງປະຊຸມອາຊີ - ເອີຣົບ ຄັ້ງທີ 9
BCEL:	Banque Pour le Commerce - Exterieur Lao	ທະນາຄານການຄ້າຕ່າງປະເທດລາວ - ມະຫາຊືນ
EDL-Gen:	EDL-Generation Public Company	ບໍລິສັດ ຜະລິດໄຟຟ້າລາວ ມະຫາຊືນ
FOB:	Free on Board	ລາຄາສິນຄ້າຮອດທ່າເຮືອ
CIF:	Cost, Insurance and Freight	ລາຄາລວມຕົ້ນທຶນ, ຄ່າປະກັນໄພ ແລະ ຄ່າລະຫວ່າງຂົນສົ່ງ
P:	Preliminary Data	ຕົວເລກເບື້ອງຕົ້ນ
ID:	Identification	ເອກະສານຢັ້ງຢືນ

ສາລະບາ	ໜ້າ	Contents	Page No
ຄຳໜັ້ຍັ		Abbreviations	
ບົດ ຳ	1	Foreword	1
I. ສະພາບເງິນຕາ ຂອງ ສປປລາວ ປະຈຳໄຕມາດ 1 - 2/2012	2	I. Recent Monetary Developments Q1 - 2/2012	3
1.1. ສະພາບລວມ	2	1.1. Overview	3
1.2. ະໂຍບາຍເງິ ຕາ ແລະ ອັດຕາແລກປ່ຽ	2	1.2. Monetary Policy and Exchange Rates	3
1). ະໂຍບາຍເງິ ຕາ	2	1). Monetary Policy	3
2). ອັດຕາແລກປ່ຽ	2	2). Exchange Rates	3
1.3. ປະລິມາ ເງິ	4	1.3. Money Supply	5
1.4. ຖາ ເງິ ຕາ	4	1.4. Monetary Base	5
1.5. ເງິ ຝາກ	4	1.5. Deposits	5
1.6. ສິນເຊື້ອ	4	1.6. Credits	5
1.7. ອັດຕາດອກເບ້ຍ	6	1.7. Interest Rates	7
1.8. ລະດັບລາຄາສິ ຄ້າ	6	1.8. Price Level	7
II. ສະພາບການເຄື່ອນໄຫວຂອງຂະແໜງທະນາຄານທຸລະກິດ	8	II. Banking Sector Developments	9
III. ພາກຕ່າງປະເທດ	8	III. External Sector	9
3.1. ດູ ກາ ຊຳລະກັບຕ່າງປະເທດ	8	3.1. Balance of Payments	9
1). ດູ ຊຳລະປົກກະຕິ	8	1). Current Account	9
2). ດູ ບັ ຊີຫີ ແລະ ກາ ເງິ	10	2). Financial and Capital Accounts	11
ຕາຕະລາງ 1: ຖາ ະກາ ເງິ ຂອງ ທຫລ		Table 1: Balance Sheet of the BOL	
ຕາຕະລາງ 2: ຖານະການເງິນຂອງທະນາຄານທຸລະກິດທົ່ວລະບົບ		Table 2: Balance Sheet of Commercial Banks	
ຕາຕະລາງ 3: ຖາ ະກາ ເງິ ຂອງລະບົບທະ າຄາ		Table 3: Monetary Survey	
ຕາຕະລາງ 4: ຊັບສິ ຂອງທະ າຄາ ທຸລະກິດ		Table 4: Assets of Commercial Banks	
ຕາຕະລາງ 5: ຍອດເງິ ຝາກຂອງທະ າຄາ ທຸລະກິດ		Table 5: Deposits of Commercial Banks	
ຕາຕະລາງ 5.1: ປະເພດເງິ ຝາກຂອງທະ າຄາ ທຸລະກິດ		Table 5.1: Type of Deposits of Commercial Banks	
ຕາຕະລາງ 5.2: ອັດຕາການ ຂະຫຍາຍຕົວຂອງເງິ ຝາກຂອງທະ າຄາ ທຸລະກິດ		Table 5.2: Growth Rate of Commercial Banks' Deposits	
ຕາຕະລາງ 6: ຍອດເຫລືອເງິ ກູ້ຂອງທະ າຄາ ທຸລະກິດ		Table 6: Loans of Commercial Banks	
ຕາຕະລາງ 6.1: ປະເພດເງິ ກູ້ຂອງທະ າຄາ ທຸລະກິດ		Table 6.1: Type of Loans of Commercial Banks	
ຕາຕະລາງ 6.2: ອັດຕາການ ຂະຫຍາຍຕົວຂອງເງິ ກູ້ຂອງທະ າຄາ ທຸລະກິດ		Table 6.2: Growth Rate of Commercial Banks' Loans	
ຕາຕະລາງ 7: ດັດຊະ ິລາຄາກາ ຊົມໃຊ້ຂອງຄົວເຮືອ ແບ່ງຕາມໝວດສິ ຄ້າ		Table 7: Consumer Price Index by Group of Commodities	
ຕາຕະລາງ 8: ດັດຊະ ິລາຄາກາ ຊົມໃຊ້ຂອງຄົວເຮືອ ແບ່ງຕາມພາກ		Table 8: Consumer Price Index by Regions	
ຕາຕະລາງ 9: ດັດຊະ ິລາຄາກາ ຊົມໃຊ້ຂອງຄົວເຮືອ		Table 9: Consumer Price Index	
ຕາຕະລາງ 10: ອັດຕາເງິນເຟີ້ທ້າຍໄລຍະ		Table 10: Inflation Rate (Year on Year)	
ຕາຕະລາງ 11: ອັດຕາແລກປ່ຽ ທະ າຄາ ແລະ ຕະຫລາດ		Table 11: Official and Parallel Exchange Rates	
ຕາຕະລາງ 12: ອັດຕາດອກເບ້ຍສະເລ່ຍຂອງທະ າຄາ ທຸລະກິດ		Table 12: Average Interest Rates of Commercial Banks	
ຕາຕະລາງ 13: ດູ ກາ ຊຳລະກັບຕ່າງປະເທດ		Table 13: Balance of Payments	
ຕາຕະລາງ 14: ໂຄງປະກອບຂອງສິ ຄ້າຂາອອກ		Table 14: Composition of Exports	
ຕາຕະລາງ 15: ໂຄງປະກອບຂອງສິ ຄ້າຂາເຂົ້າ		Table 15: Composition of Imports	
ຕາຕະລາງ 16: ທີ່ຕັ້ງສຳນັກງານຂອງແຕ່ລະທະນາຄານທຸລະກິດ		Table 16: List of Commercial Banks	

ບົດນຳ

ໃນບົດລາຍງານສະຖິຕິເງິນຕາປະຈຳໄຕມາດ ແມ່ນ ການສັງລວມຂໍ້ມູນພື້ນຖານດ້ານສະຖິຕິເງິນຕາຂອງຂະ ແໜງທະນາຄານ ແລະ ໄດ້ຈັດພິມຂຶ້ນ ໂດຍກົມນະໂຍ ບາຍເງິນຕາ ທະນາຄານແຫ່ງ ສປປ ລາວ ມີຈຸດປະສົງ ເພື່ອສ່ອງແສງສະພາບແວດລ້ອມທາງດ້ານເງິນຕາໃນການ ພັດທະນາເສດຖະກິດ-ສັງຄົມແຫ່ງຊາດ ໃນໄຕມາດ ພ້ອມດຽວກັນນັ້ນ, ກໍເປັນການຕອບສະໜອງຄວາມ ຮຽກຮ້ອງຕ້ອງການດ້ານຂໍ້ມູນສະຖິຕິເພື່ອການສຶກສາຄົ້ນ ຄວ້າ, ວິໄຈຂອງນັກຮຽນຮູ້, ນັກສຶກສາ ແລະ ນັກລົງ ທຶນທັງພາຍໃນ ແລະ ຕ່າງປະເທດ.

ເຖິງຢ່າງໃດກໍຕາມ, ມີບາງຂໍ້ມູນໃນບົດລາຍງານສະ ບັບນີ້ ຍັງເປັນຕົວເລກຄາດຄະເນເບື້ອງຕົ້ນ ແລະ ການສັງ ລວມນຳເໜືອກໍບໍ່ອາດປາດສະຈາກໄດ້ຂໍ້ຂາດຕົກບົກພ່ອງ. ສະນັ້ນ, ຂ້າພະເຈົ້າຕາງໜ້າກົມນະໂຍບາຍເງິນຕາ ທະນາ ຄານແຫ່ງ ສປປ ລາວ ຈຶ່ງຂໍອະໄພມາຍັງທຸກໆທ່ານມາ ນະທີ່ນີ້ດ້ວຍ. ພ້ອມນີ້ຂໍຮັບເອົາຄຳຕິຊົມຕ່າງໆຈາກທ່ານ ຜູ້ຊົມໃຊ້ດ້ວຍຄວາມຈິງໃຈ ເພື່ອການປັບປຸງບົດລາຍງານ ສະຖິຕິເງິນຕາ ສະບັບຕໍ່ໄປໃຫ້ມີຄວາມສົມບູນຍິ່ງຂຶ້ນ.

ທະນາຄານແຫ່ງ ສປປ ລາວ
ຫົວໜ້າກົມນະໂຍບາຍເງິນຕາ



ຄຳພຸດ ສິດທິລາດ

Foreword

The quarterly monetary statistic report comprise of a basis information of banking sector published by monetary policy department, Bank of the Lao PDR with the purpose of indicating the quarterly monetary circumstance in the field of socio-economic development. Besides, this report can be one of most useful sources of data in term of researching, diagnosis as well as in order to response to the demanded by researcher, analyst, colleague students, domestic and foreign investor and etc.

However, there are some preliminary data containing in this quarterly report that may encounter with some shortcoming. Hence, if there is some misreporting arising from data presentation, please kindly accept our sincere apologies in advance. All your valuable comments and suggestions can be of great help in our further improvement in the next publication. Thank you very much for every support and interest.

Bank of the Lao PDR

Director General, Monetary Policy Department

I. ສະພາບເງິນຕາຂອງ ສປປ ລາວປະຈຳໄຕມາດ 3-4/2012.

1.1. ສະພາບລວມ.

ໃນໄຕມາດ 4/2012, ເສດຖະກິດຂອງ ສປປ ລາວ ຍັງສືບຕໍ່ຂະຫຍາຍຢ່າງຕໍ່ເນື່ອງ, ສະພາບເງິນຕາແຫ່ງຊາດ ໂດຍລວມຍັງສືບຕໍ່ມີສະຖຽນລະພາບ, ອັດຕາເງິນເຟີ້ສືບຕໍ່ຮັກສາໄດ້ຕົວເລກດຽວ ໃນລະດັບ 3,86% ເພີ່ມຂຶ້ນ ຈາກ 3,31% ໃນໄຕມາດ 03/2012 ແລະ ອັດຕາແລກປ່ຽນຍັງສືບຕໍ່ມີຄວາມສະຫງົບ ແລະ ໜັງຕືງໃນຂອບເຂດທີ່ກຳນົດໄວ້; ດຸນການຊຳລະກັບຕ່າງປະເທດ ຂອງ ສປປ ລາວ ໃນໄຕມາດ 4/2 012 ເກີນດູນ 31,21 ລ້ານໂດລາ ສິ່ງຜົນເຮັດໃຫ້ຄັງສຳຮອງເງິນຕາຕ່າງປະເທດເພີ່ມຂຶ້ນ 23,64% ຫຼື ຈາກລະດັບ 598,20 ລ້ານໂດລາ ໃນໄຕມາດ 3/2012 ມາເປັນ 739,60 ລ້ານໂດລາ ໃນໄຕມາດ 4/2012, ຊຶ່ງສາມາດກຸ້ມການນຳເຂົ້າສິນຄ້າ ແລະ ການບໍລິການໄດ້ 3,25 ເດືອນ ແລະ ມີຍອດໜີ້ສິນຕ່າງປະເທດທັງໝົດ ມີ ມູນຄ່າ 2.904,09 ລ້ານໂດລາ ຫຼື ກວມເອົາ 31,26% ຕໍ່ GDP.

ປະລິມານເງິນໃນໄຕມາດ 3/2012 ແລະ ໄຕມາດ 4/2012 ຂະຫຍາຍຕົວ 19,77% ແລະ 33,66% ຕາມລຳດັບ. ເມື່ອທຽບໃສ່ທ້າຍປີ 2011. ລະບົບທະນາຄານສືບຕໍ່ໄດ້ຮັບການພັດທະນາ ແລະ ຂະ ຫຍາຍຕົວຢ່າງບໍ່ຢຸດຢັ້ງ. ມາຮອດໄຕມາດ4/2012 ທົ່ວລະບົບທະນາຄານທຸລະກິດ ມີຍອດຊັບສິນ ເພີ່ມຂຶ້ນ ມາເປັນ 50.145,87 ຕື້ກີບ ຫລື ເທົ່າກັບ 31,22% ທຽບໃສ່ທ້າຍປີ 2011; ຍອດເງິນຝາກ ເພີ່ມຂຶ້ນ 29.255,38 ຕື້ກີບ ຫລື ເທົ່າກັບ 30,66% ທຽບໃສ່ ທ້າຍປີ 2011 ແລະ ຍອດສິນເຊື່ອຂອງທະນາຄານທຸລະກິດ ເພີ່ມຂຶ້ນ 17.608,00 ຕື້ກີບ ຫລື ເທົ່າກັບ 51,74% ທຽບໃສ່ທ້າຍ ປີ 2011. ລະບົບທະນາຄານສືບຕໍ່ມີຄວາມປອດໄພໜັ້ນຄົງ ແລະ ມີທະນາຄານທຸລະກິດ ເພີ່ມຂຶ້ນ ມາເປັນ 31 ແຫ່ງ, ມີສາຂາລວມທັງໝົດ 82 ແຫ່ງ ແລະ ໜ່ວຍບໍລິການ 301 ແຫ່ງ ໃນຂອບເຂດທົ່ວປະເທດ.

1.2. ນະໂຍບາຍເງິນຕາ ແລະ ອັດຕາແລກປ່ຽນ.

1) ນະໂຍບາຍເງິນຕາ.

ນະໂຍບາຍເງິນຕາຂອງ ທະນາຄານແຫ່ງ ສປປ ລາວ, ທຫລ ສືບຕໍ່ຮັກສາສະຖຽນລະພາບທາງດ້ານເງິນຕາຢ່າງໜັ້ນທ່ຽງ, ຮັບປະກັນການເພີ່ມຂຶ້ນຂອງປະລິມານເງິນໃຫ້ຢູ່ໃນຈັງຫວະທີ່ສອດຄ່ອງກັບຈັງຫວະການຂະຫຍາຍຕົວຂອງເສດຖະກິດໃນແຕ່ລະໄລຍະ ແລະ ບໍ່ໃຫ້ສິ່ງຜົນກະທົບຕໍ່ເງິນເຟີ້. ສະນັ້ນໃນໄລຍະດັ່ງກ່າວ, ທຫລ ໄດ້ນຳໃຊ້ເຄື່ອງ ມືເງິນຕາແບບປະສົມປະສານຄື:

1. ສືບຕໍ່ຮັກສາອັດຕາເງິນແຮຝາກບັງຄັບໄວ້ໃນລະດັບ 5% ສຳລັບເງິນຝາກເປັນເງິນກີບ ແລະ 10% ສຳລັບເງິນຕາຕ່າງ ປະເທດ;
2. ສືບຕໍ່ຮັກສາອັດຕາດອກເບ້ຍເງິນກູ້ໄລຍະສັ້ນບໍ່ເກີນ 7 ວັນ ສຳລັບເງິນກີບ 5% ຕໍ່ປີ, 6,25% ຕໍ່ປີ ສຳລັບເງິນກູ້ຍືມບໍ່ເກີນ 14 ວັນ ແລະ 12,5% ຕໍ່ປີ ສຳລັບເງິນກູ້ຍືມບໍ່ເກີນ 1 ປີ;
3. ສືບຕໍ່ຊຸກຍູ້ໃຫ້ຕະຫຼາດເປີດເຄື່ອນໄຫວຢ່າງແຂງແຮງ ໂດຍສືບຕໍ່ຈຳໜ່າຍພັນທະບັດ ທຫລ ໃນຕະຫຼາດ ຂັ້ນໜຶ່ງ ແລະ ຂັ້ນສອງ ຢ່າງເປັນປົກກະຕິ;
4. ປະຕິບັດພາລະບົດບາດຜູ້ດັດສິມແຫຼ່ງສຸດທ້າຍ ເມື່ອເຫັນວ່າມີຄວາມຈຳເປັນ.

2) ນະໂຍບາຍອັດຕາແລກປ່ຽນ.

ທຫລ ດຳເນີນນະໂຍບາຍອັດຕາແລກປ່ຽນຕາມກົນໄກຕະຫຼາດທີ່ມີການຄຸ້ມຄອງຂອງລັດໂດຍມີການກຳນົດອັດຕາແລກປ່ຽນອ້າງອີງໃນແຕ່ລະວັນ, ດຳເນີນການດັດສິມຕະຫຼາດເງິນຕາເມື່ອເຫັນວ່າມີຄວາມຈຳເປັນ. ສືບຕໍ່ນະໂຍບາຍຜ່ອນຄາຍການຊື້-ຂາຍເງິນຕາຕ່າງປະເທດ ໂດຍບໍ່ຮຽກຮ້ອງເອກະສານ ແລະ ບໍ່ຈຳກັດຈຳນວນ. ຊຸກຍູ້ການຂະຫຍາຍຮ້ານແລກປ່ຽນໃຫ້ກວ້າງຂວາງ ເພື່ອອຳນວຍຄວາມສະດວກໃຫ້ແກ່ສັງຄົມ ພ້ອມທັງປັບປຸງສ້າງຄວາມເຊື່ອໜັ້ນຕໍ່ຄ່າ ເງິນກີບ ແລະ ລະບົບທະນາຄານ, ຜ່ານການຈັດຕັ້ງປະຕິບັດດັ່ງກ່າວໄດ້ເຮັດໃຫ້ອັດຕາແລກປ່ຽນມີຄວາມສະຫງົບໂດຍພື້ນຖານ ແລະ ໜັງຕືງໃນກອບທີ່ໄດ້ກຳນົດໄວ້ຄື:

I. Lao Monetary Developments, Q3-4/2012.

1.1 Overview

In the 4th quarter of 2012, economy in Lao PDR continued to expand, monetary situation remain broadly stable, inflation rate continued to remain in a single digit at 3.86 percent slightly increased from 3.31 percent in the 3rd quarter of 2012, the exchange rate continued to be stable, moving within the predetermined range. In the 4th quarter of 2012, balance of payment (BOP) continued to record a surplus of USD 31.21 million. This has induced to an increased in international reserve by 23.64% or from USD 598.20 million in the 3rd quarter of 2012 to USD 739.60 million in the 4th quarter of 2012 that can cover 3.25 months of imports of goods and services. In addition, the total external debts are amounted to USD 2,904.09 million or cover 31.26% to GDP.

The growth of broad money M2 in Q3/2012 and Q4/2012 rose by 19.77 percent and 33.66 percent respectively compared to the end of the previous year. In addition, banking system has constantly developed and expanded. Up to Q4/2012 the total assets of banking system have increased to 50,145.87 billion Kip or equivalent to 31.22 percent and total deposits have increased to 29,255.38 billion Kip or equivalent to 30.66 percent compared to the end of year 2011. Total credits of commercial banks were accounted for 17,608.00 billion Kip or equivalent 51.74 percent compared to the end of last year. Besides, banking system remained financially sound and secured and continued to grow, with 31 banks, with 82 branches and with 301 service units operating in Lao PDR country-wide.

1.2 Monetary and Exchange Rate Policies.

1) Monetary policy

In order to maintain the long-term monetary stability and ensure the growth of money supply (M2) to be in line with the pace of economic development and evade its impact on domestic inflation. During this period, BOL implemented a combined monetary framework as the main instruments as follows:

(1) Firstly, continuing to maintain the reserve requirement ratio at 5 percent for Kip deposits and 10 percent for foreign currency deposits.

(2) Secondly, continuing to maintain the BOL's short-term lending interest rate for Kip with maturity less than 7 days at 5 percent per annum, less than 14 days at 6.25 percent per annum, and less than 1 year at 12.5 percent per annum.

(3) Thirdly, actively Continuing to promote Open Market Operation (OMOs) by issuing BOL securities in the primary and the secondary markets.

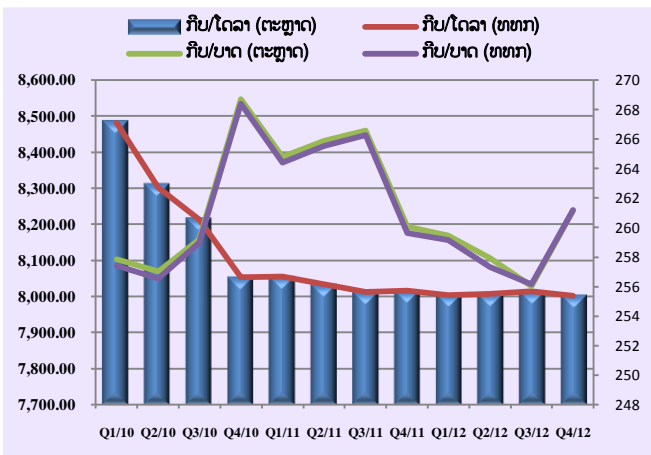
(4) Fourthly, performing the role as a lender of the last resort for commercial banks when necessary.

2) Exchange rate Policy

With respect to exchange rate management policy, BOL continued to pursue a managed floating exchange rate regime by setting a daily reference rate, intervention in the forex (FX) market when necessary, gradually relaxed foreign exchange policy by allowing public to buy-sell foreign currency without presenting ID, and with unlimited amount, expand more foreign exchange bureaus to facilitate public to have an access to foreign exchange and to increase in public confidence in (Kip) and banking system as a whole. Throughout the implementation of an aforementioned policy, it lead to an exchange rate stability in general and has moved in the range set as:

ໄຕມາດ 4/2012 ເງິນກີບທຽບໃສ່ເງິນໂດລາ ແຂງຄ່າ 0,14% ທຽບໃສ່ໄຕມາດ 3/2012 ຈາກ 8014,44 ກີບ/ໂດລາ ມາເປັນ 8003,11 ກີບ/ໂດລາ ແລະ ເງິນກີບທຽບໃສ່ເງິນບາດ ອ່ອນຄ່າ 1,95% ຈາກ 256,09 ກີບ/ບາດ ມາເປັນ 261,18 ກີບ/ບາດ. ສາເຫດທີ່ເຮັດໃຫ້ເງິນກີບ ແຂງຄ່າທຽບກັບເງິນໂດລາ ຍ້ອນການອ່ອນຄ່າຂອງເງິນໂດລາ ໃນຕະຫຼາດສາກົນ. ສ່ວນເງິນກີບອ່ອນຄ່າທຽບກັບເງິນບາດ ຍ້ອນຄວາມຕ້ອງການເງິນບາດຂອງນັກລົງທຶນເພື່ອຊຳລະຄ່າສິນຄ້າ.

ຮູບທີ 1. ອັດຕາແລກປ່ຽນ



ແຫຼ່ງຂໍ້ມູນ: ທະນາຄານແຫ່ງ ສປປ ລາວ

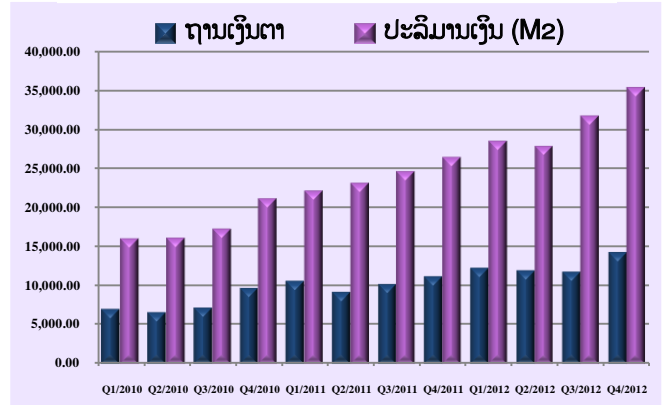
1.3. ປະລິມານເງິນ.

ປະລິມານເງິນ (M₂) ໃນໄຕມາດ 4/2012 ມີຍອດເຫຼືອ 35.704,94 ຕື້ກີບ, ທຽບໃສ່ໄຕມາດ 3/2012 ເພີ່ມຂຶ້ນ 12,92% ອີງປະກອບທີ່ພາໃຫ້ M₂ ເພີ່ມຂຶ້ນ ຍ້ອນ: ເງິນຢູ່ນອກລະບົບທະນາຄານ ເພີ່ມຂຶ້ນ 35,66% ສ່ວນອີງປະກອບທີ່ເປັນເງິນຝາກເປັນ ສະກຸນເງິນກີບ ເພີ່ມຂຶ້ນ 11,32% ກວມເອົາ 40,66% ຂອງ M₂, ເງິນຝາກເປັນສະກຸນເງິນຕາຕ່າງປະເທດ ເພີ່ມຂຶ້ນ 7,25% ກວມເອົາ 42,48% ຂອງ M₂.

1.4. ຖານເງິນຕາ

ຖານເງິນຕາ ໃນໄຕມາດ 4/2012 ມີຍອດເຫຼືອ 14.132,56 ຕື້ກີບ ເພີ່ມຂຶ້ນ 21,38% ທຽບໃສ່ໄຕມາດ 3/2012, ສາເຫດເນື່ອງຈາກ ເງິນສົດຢູ່ຂອດຈໍລະຈອນ ແລະ ເງິນຝາກ ເພີ່ມຂຶ້ນ 29,17% ແລະ 14,28% ຕາມລຳດັບ.

ຮູບທີ 2. ຖານເງິນຕາ ແລະ ປະລິມານເງິນ (M₂)

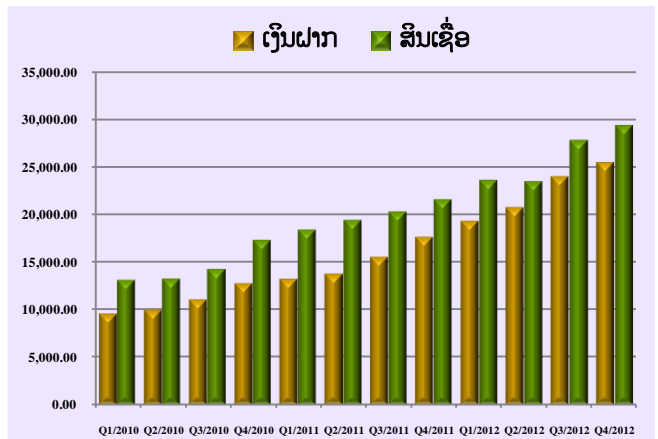


ແຫຼ່ງຂໍ້ມູນ: ທະນາຄານແຫ່ງ ສປປ ລາວ

1.5. ເງິນຝາກ.

ໃນໄຕມາດ 4/2012 ຍອດເງິນຝາກທົ່ວລະບົບທະນາຄານທຸລະກິດ (ບໍ່ລວມເງິນຝາກຂອງອົງການຈັດຕັ້ງສາກົນອື່ນ) ມີຍອດເຫຼືອ 29.684,15 ຕື້ກີບ ເພີ່ມຂຶ້ນ 9,21% ເມື່ອທຽບໃສ່ໄຕມາດ 3/2012. ເງິນຝາກເປັນເງິນກີບ ກວມເອົາ 48,90% ຂອງຍອດເງິນຝາກທົ່ວລະບົບທະນາຄານທຸລະກິດ ແລະເພີ່ມຂຶ້ນ 11,34% ເງິນຝາກສະກຸນເງິນຕາຕ່າງປະເທດ ກວມເອົາ 51,10% ຂອງຍອດເງິນຝາກທົ່ວລະບົບທະນາຄານທຸລະກິດແລະເພີ່ມຂຶ້ນ 7,250% ເມື່ອທຽບໃສ່ໄຕມາດ 3/2012.

ຮູບທີ 3. ເງິນຝາກ ແລະ ເງິນຖັງຂອງທົ່ວລະບົບທະນາຄານທຸລະກິດ



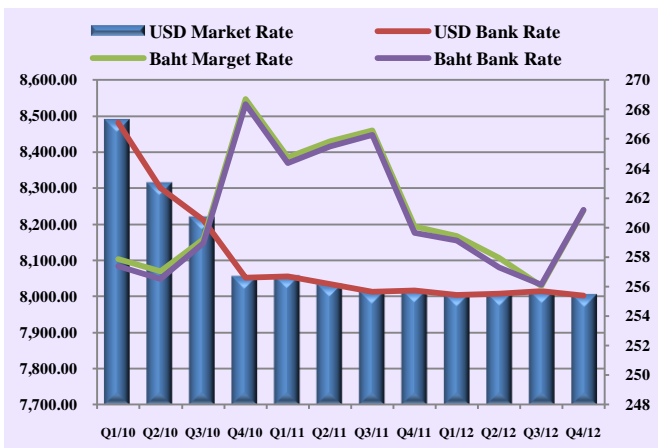
ແຫຼ່ງຂໍ້ມູນ: ທະນາຄານແຫ່ງ ສປປ ລາວ

1.6. ສິນເຊື້ອ.

ໃນໄຕມາດ 4/2012 ສິນເຊື້ອໃຫ້ແກ່ພາກສ່ວນເສດຖະກິດຂອງທົ່ວລະບົບທະນາຄານທຸລະກິດມີຍອດເຫຼືອ 25.566 ຕື້ກີບ ເພີ່ມຂຶ້ນ 6,78% ທຽບໃສ່ໄຕມາດ 3/2012.

in the 4rd quarter of 2012 compared to the 3rd quarter in the same year, the Kip exchange rate was appreciated against the US Dollar by 0.14 percent from 8,014.44 Kip/US Dollar to 8,003.11 Kip/US Dollar; while Kip was depreciated against the Thai Baht by 1.95 percent from 256.09 Kip/Baht to 261.18 Kip/Baht. In addition, Kip appreciated against Baht was due to Dollar depreciation in international market. Besides, higher demand on Baht from foreign investors for transaction purposed was induced to Kip depreciated against Baht.

Figure 1: Exchange Rate



Source: Bank of the Lao PDR

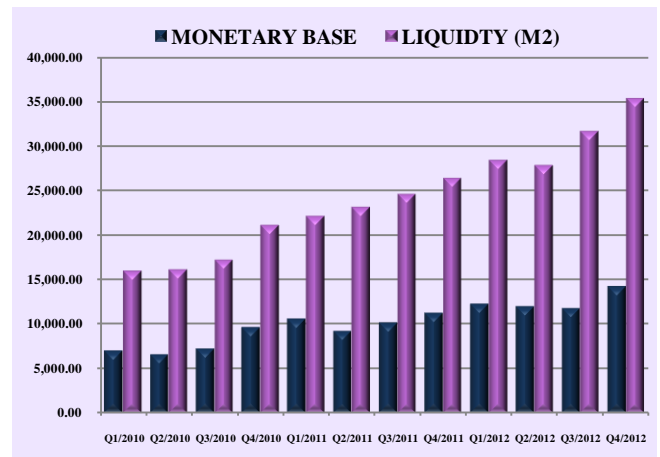
1.3 Money Supply (M₂)

In the 4th quarter of 2012, money supply (M₂) was amounted to 35,704.94 billion Kip, rose by 12.92 percent compared to the 3rd quarter of 2012. The component driven in M₂ was the currency outside banks rose by 35.66 percent. On the other hands, the component of Kip deposit increased by 11.32 percent, which accounted for 40.66 percent of M₂. In addition, foreign currency deposits (FCD) increased by 7.25 percent that covered 42.48 percent of M₂.

1.4 Money Base

In the 4th quarter of 2012, monetary base was accounted to 14,132.56 billion Kip, increased by 21.38 percent compared to the 3rd quarter of 2012 due to the currency in circulation and deposits rose by 29.17 percent and 14.28 percent respectively.

Figure 2. Monetary Base and Money Supply (M₂)

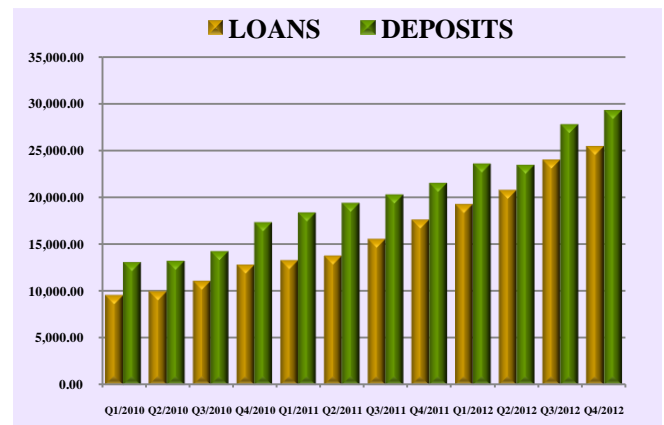


Source: Bank of the Lao PDR

1.5 Deposits

In the 4th quarter of 2012, the total commercial banks' deposits (excluding deposit from other international organizations) were amounted to 29,684.15 billion Kip, rose by 9.21 percent compared to the 3rd quarter of 2012. Kip deposits represented 48.90 percent of total deposits from all commercial banks and rose 11.34 percent and FCDs rose by 7.250 percent and covered 51.10 percent of total deposits in the commercial banks.

Figure 3. Deposits and Loans of Commercial Banks



Source: Bank of the Lao PDR

1.6 Credits

In the 4th quarter of 2012, total loans distributed to economy by commercial banks were amounted to 25,566 billion Kip, increased by 6.78 percent compared to the previous quarter of 2012.

ສິນເຊື້ອໃຫ້ພາກເອກະຊົນ ເພີ່ມຂຶ້ນ 6,78% ແລະ ສິນເຊື້ອໃຫ້ແກ່ລັດວິສາຫະກິດ ເພີ່ມຂຶ້ນ 5,49%.

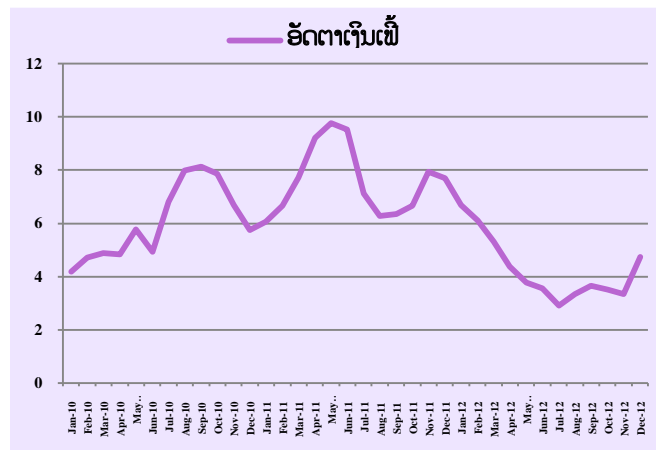
1.7. ອັດຕາດອກເບ້ຍ.

ໃນໄຕມາດ 4/2012, ອັດຕາດອກເບ້ຍເງິນຝາກເງິນກູ້ສະລ່ຍ ຂອງທົ່ວລະບົບທະນາຄານທຸລະກິດ ມີການປ່ຽນແປງຕາມກົນໄກຕະຫຼາດ ເມື່ອທຽບກັບໄຕມາດ 3/2012 ຄື: ອັດຕາດອກເບ້ຍສະກຸນເງິນກົບທຸກປະເພດເງິນຝາກແມ່ນຫຼຸດລົງ.ໃນນັ້ນ, ເງິນຝາກປະຫຍັດຫຼຸດລົງ ຈາກ 3,23% ມາເປັນ 3,14%, ຝາກມີກຳນົດ 6 ເດືອນ ຫຼຸດລົງຈາກ 7,00% ມາເປັນ 6,83%. ສຳລັບອັດຕາດອກເບ້ຍເງິນຝາກສະກຸນເງິນຕາຕ່າງປະເທດເຫັນວ່າ ມີການປັບຫຼຸດລົງ ໂດຍສະເພາະຝາກປະຈຳເກີນ 6 ເດືອນເຊັ່ນ: ສະກຸນເງິນບາດ ຫຼຸດລົງຈາກ 2,69% ມາເປັນ 2,68%, ສະກຸນເງິນໂດລາ ຫຼຸດລົງຈາກ 3,00% ມາເປັນ 2,97%. ອັດຕາດອກເບ້ຍເງິນກູ້ສະລ່ຍ ເມື່ອທຽບໃສ່ໄຕມາດຜ່ານມາ ເຫັນວ່າ ອັດຕາດອກເບ້ຍເງິນກູ້ ໄລຍະກາງ ແລະ ຍາວ ສະກຸນເງິນໂດລາ ຫຼຸດລົງເລັກໜ້ອຍ ຈາກ 8,79% ມາເປັນ 8,76% ແລະ ຈາກ 9,40% ມາເປັນ 9,38% ຕາມລຳດັບ. ສຳລັບສະກຸນເງິນກົບ ແລະ ບາດ ແມ່ນມີການປັບເພີ່ມຂຶ້ນ (ຕາຕະລາງທີ 12).

1.8. ສະພາບລາຄາສິນຄ້າ.

ໃນໄຕມາດ 04/2012, ການປ່ຽນແປງດັດຊະນິລາຄາຜູ້ຊົມໃຊ້ໄຕມາດທຽບໄຕມາດ ເພີ່ມຂຶ້ນ 1,01% ຈາກ 0,68% ໃນໄຕມາດ 03/2012; ສາເຫດຍ້ອນລາຄາໝວດຄົມມະນາຄົມ-ຂົນສົ່ງ ເປັນຕົ້ນລາຄານ້ຳມັນກາຊວນ ແລະ ເຊື້ອເພີງຫຸງຕົ້ມ ເພີ່ມຂຶ້ນຈາກ -1,27% ມາເປັນ 0,97%; ລາຄາໝວດເຄື່ອງນຸ່ງຫົ່ມ-ເກີບ ເພີ່ມຂຶ້ນຈາກ 0,15% ມາເປັນ 1,73%; ແລະ ໝວດເຫຼົ້າ-ຢາສູບ ເພີ່ມຂຶ້ນຈາກ 0,15% ມາເປັນ 0,68%; ເຖິງຢ່າງໃດກໍຕາມ, ໝວດທີ່ພັກອາໄສ, ນ້ຳປະປາ, ໄຟຟ້າ-ນ້ຳມັນເຊື້ອໄຟ ຫຼຸດລົງຈາກ 4,88% ມາເປັນ 1,20%; ແລະ ໝວດສະບຽງອາຫານ ຫຼຸດລົງ ຈາກ 1,44% ມາເປັນ 1,03% ໂດຍສະ ເພາະລາຄາເຂົ້າເປືອກ ແລະ ເຂົ້າສານ. (ຕາຕະລາງທີ 7)

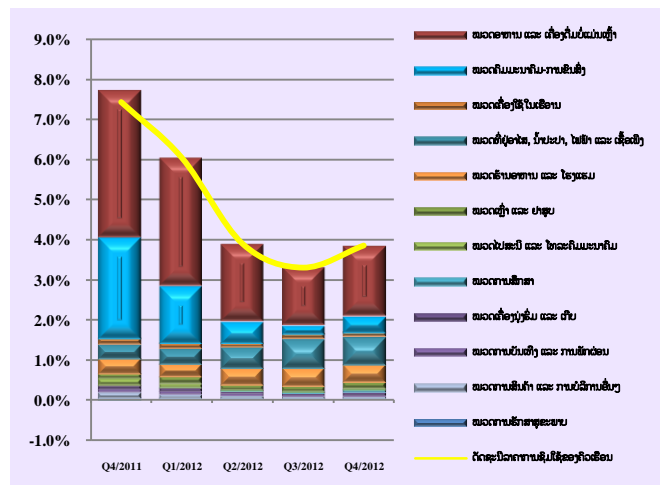
ຮູບທີ 4. ອັດຕາເງິນເຟີ້



ແຫຼ່ງຂໍ້ມູນ: ທະນາຄານແຫ່ງ ສປປລາວ

ໃນໄຕມາດ 04/2012, ອັດຕາເງິນເຟີ້ຢູ່ໃນລະດັບ 3,86% ເພີ່ມຂຶ້ນຈາກ 3,31% ໃນໄຕມາດ 03/2012, ສາເຫດຍ້ອນລາຄາໝວດສະບຽງອາຫານ ໂດຍສະເພາະລາຄາຊີ້ນ, ໄຂ່ໄກ່ ແລະ ພືດຜັກ ເພີ່ມຂຶ້ນ ຈາກ 3,93% ມາເປັນ 4,80% ແລະ ລາຄາໝວດຄົມມະນາຄົມ-ຂົນສົ່ງ ເປັນຕົ້ນລາຄາເຊື້ອເພີງຫຸງຕົ້ມ ແລະ ນ້ຳມັນເຊື້ອໄຟ ເພີ່ມຂຶ້ນຈາກ 0,97% ມາເປັນ 1,66%. ກົງກັນ ຂ້າມ, ໝວດທີ່ພັກອາໄສ, ນ້ຳປະປາ, ໄຟຟ້າ-ເຊື້ອເພີງຫຸງຕົ້ມ ຫຼຸດລົງຈາກ 13,20% ມາເປັນ 12,69%; ແລະ ໝວດຮ້ານອາຫານ ແລະ ໂຮງແຮມ ຫຼຸດລົງຈາກ 8,95% ມາເປັນ 8,75%. (ເບິ່ງຕາຕະລາງ ທີ 7).

ຮູບທີ 5. ດັດຊະນິລາຄາການຊົມໃຊ້ຂອງຄົວເຮືອນແຍກຕາມໝວດສິນຄ້າ



ແຫຼ່ງຂໍ້ມູນ: ທະນາຄານແຫ່ງ ສປປ ລາວ

Of which, claims on state-owned enterprises and private sector increased by 6,87 percent and 5.49 percent respectively.

1.7 Interest Rates

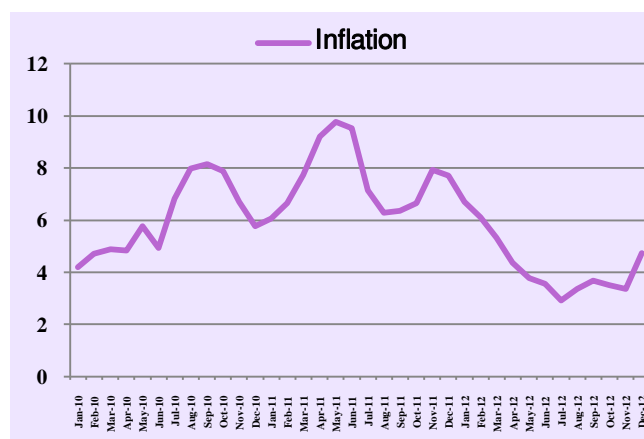
In the 4th quarter of 2012, an average interest rates of lending and depositing for the entire commercial banks were slightly changed based on market forces compared to the 3rd quarter of 2012 as follows: interest rate on all type of kip deposits were decreased such as: Kip saving account was slightly decreased from 3.23 percent to 3.14 percent, 6 month-term deposit dropped from 7.00 percent to 6.83 percent, and the interest rate of foreign currency accounts also decreased, particularly, more than 6 month-term deposits such as: Baht accounts dropped from 2.69 percent to 2.68 percent, Dollar account also dropped from 3.00 percent to 2.97 percent.

Compared to previous quarter, the average interest rates of medium-term and long-term loans for foreign currency were slightly decreased from 8.79 percent to 8.76 percent and from 9.40 percent to 9.38 percent respectively. While the lending rates for Kip and Baht were slightly on upward trended (table 12).

1.8 Price condition.

In the 4th quarter of 2012 consumer price index (CPI) gradually increased by 1.01 percent from 0.68 percent in the 3rd quarter of 2012, the main cause driven in CPI increased were by the price of communication and transportation index. Notably, the increase in price of diesel and gas rose from -1.27 percent to 0.97 percent, clothing and footwear rose from 0.15 percent to 1.73 percent and alcoholic beverages and tobacco rose from 0.15 percent to 0.68 percent. However, housing, water, electricity and fuels dropped from 4.88 percent to 1.20 percent, foods dropped from 1.44 percent to 1.03 percent. Mainly, the decrease price in paddy and milled rice (table 7).

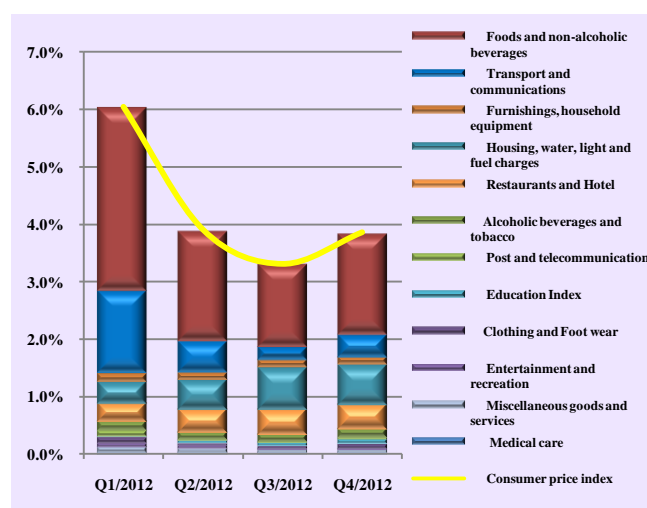
Figure 4. Inflation Rate



Source: Bank of the Lao PDR

In the 4th quarter of 2012, the inflation rate stood at 3.86 percent rose from 3.31 percent in the 3rd quarter of 2012, The main cause driven was due to the price of meat, eggs and vegetable rose from 3.93 percent to 4.80 percent, price on logistic-transportation mainly for gas and fuel consumption rose from 0.97 percent to 1.66 percent. Adversely, housing, water, electricity and gas dropped from 13.20 percent to 12.69 percent, restaurant and hotel dropped from 8.95 percent to 8.75 percent (Table 7).

Figure 5. Consumer Price Index by Group of Commodity

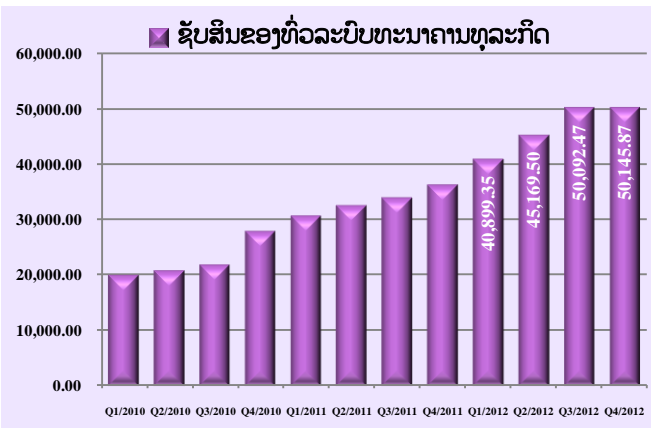


Source: Bank of the Lao PDR

II. ສະພາບການເຄື່ອນໄຫວຂອງຂະແໜງທະນາຄານທຸລະກິດ.

ສະພາບການເຄື່ອນໄຫວຂອງລະບົບທະນາຄານແມ່ນສືບຕໍ່ໄດ້ຮັບການພັດທະນາຂະຫຍາຍຕົວ ແລະ ມີຄວາມໜັ້ນຄົງ. ຍອດຊັບສິນຂອງລະບົບທະນາຄານໄດ້ເພີ່ມຂຶ້ນຈາກ 45.169,60 ຕື້ກີບ ໃນ 6 ເດືອນຕົ້ນປີ 2012 ມາເປັນ 50.145,87 ຕື້ກີບ ຫລື ປະມານ 11,02% ທຽບໃສ່ໄລຍະ 6 ເດືອນຕົ້ນປີ 2011. ເງິນຝາກສືບຕໍ່ເພີ່ມຂຶ້ນຈາກ 23,430.54 ຕື້ກີບ ມາເປັນ 29.255,40 ຕື້ກີບ ຫລື ເພີ່ມຂຶ້ນ 24,86% ສຳລັບເງິນກູ້ຂອງທະນາຄານທຸລະກິດແມ່ນ ຈາກ 20,727.47 ຕື້ກີບ ມາເປັນ 25.397,48 ຕື້ກີບ ຫລື ເທົ່າກັບ 22,53% ໃນນີ້ທະນາຄານທຸລະກິດລັດກວມເອົາ 55,70% ຂອງຍອດຊັບສິນ, 63,76% ຂອງຍອດເງິນຝາກ ແລະ 63,36% ຂອງຍອດເງິນກູ້ (ເບິ່ງຕາຕະລາງທີ 4 ແລະ 5). ມາຮອດເດືອນ 12/2012, ໄດ້ມີທະນາຄານທຸລະກິດຈຳນວນ 31 ແຫ່ງ, ມີສາຂາລວມທັງໝົດ 82 ແຫ່ງ, ໜ່ວຍບໍລິການ 301 ແຫ່ງ ໃນຂອບເຂດທົ່ວປະເທດ (ເບິ່ງຕາຕະລາງທີ 2).

ຮູບທີ 6: ຊັບສິນຂອງທົ່ວລະບົບທະນາຄານທຸລະກິດ



ແຫຼ່ງຂໍ້ມູນ: ທະນາຄານແຫ່ງ ສປປ ລາວ

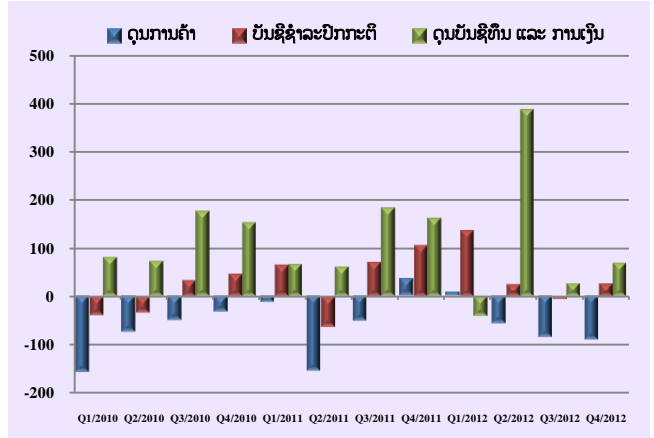
III. ພາກການຕ່າງປະເທດ.

3.1. ດຸນການຊຳລະກັບຕ່າງປະເທດ

ດຸນການຊຳລະກັບຕ່າງປະເທດຂອງ ສປປລາວ ໃນໄຕມາດ 4/2012 ເກີນດຸນ 31,21 ລ້ານໂດລາ ສິ່ງຜົນໃຫ້ຄັງສຳຮອງເງິນຕາຕ່າງປະເທດເພີ່ມຂຶ້ນ 23,64% ຫຼື

ຈາກລະດັບ 598,20 ລ້ານໂດລາ ໃນໄຕມາດ 3/2012 ມາເປັນ 739,60 ລ້ານໂດລາ ໃນໄຕມາດ 4/2012 ຊຶ່ງສາມາດ ກູ້ມການນຳເຂົ້າສິນຄ້າ ແລະ ການ ບໍລິການໄດ້ 3,25 ເດືອນ.

ຮູບທີ 7: ດຸນການຊຳລະກັບຕ່າງປະເທດ



ແຫຼ່ງຂໍ້ມູນ: ທະນາຄານແຫ່ງ ສປປ ລາວ

1) ດຸນບັນຊີຊຳລະປົກກະຕິ

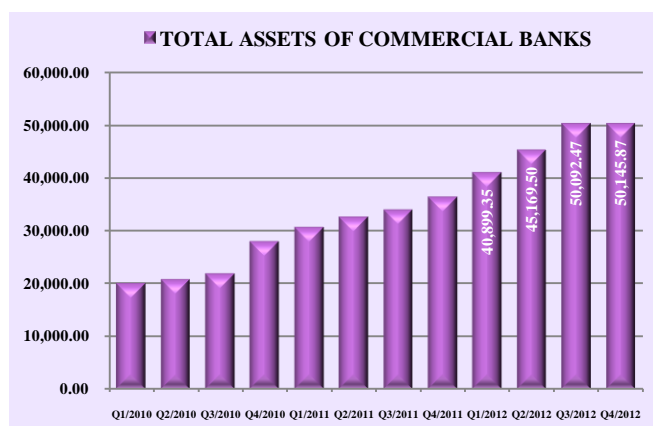
ດຸນບັນຊີຊຳລະປົກກະຕິໃນໄຕມາດ 4/2012 ຂາດດຸນ 15,11 ລ້ານໂດລາ.ໃນນັ້ນ, ດຸນບໍລິການເກີນດຸນ 52,51 ລ້ານໂດລາ, ເງິນໂອນຊ່ວຍເຫຼືອລ້າເກີນດຸນ 81,98 ລ້ານໂດລາ, ໃນຂະນະທີ່ດຸນການຄ້າຂາດດຸນ 133 ລ້ານໂດລາ, ດຸນລາຍໄດ້ຂາດດຸນ 16,60 ລ້ານໂດລາ, ຊຶ່ງມີລາຍລະອຽດດັ່ງລຸ່ມນີ້:

ດຸນການຄ້າ ໃນໄຕມາດ 4/2012, ຂາດດຸນຈຳນວນ 133 ລ້ານໂດລາ, ເມື່ອທຽບໃສ່ໄຕມາດ 3/2012 ເຫັນວ່າ ຂາດດຸນເພີ່ມຂຶ້ນ 79,66%. ມູນຄ່າການຄ້າປະຕິບັດໄດ້ 1.231,82 ລ້ານໂດລາ ແລະ ເພີ່ມຂຶ້ນ 2,79% ທຽບໃສ່ ໄຕມາດ 3/2012, ໃນນັ້ນມູນຄ່າການນຳເຂົ້າມີ ຈຳນວນ 682,41 ລ້ານໂດລາ ຊຶ່ງ ເພີ່ມຂຶ້ນ 7,27% ເມື່ອທຽບໃສ່ ໄຕມາດ 3/2012. ການນຳເຂົ້າສິນຄ້າສ່ວນ ໃຫຍ່ແມ່ນສິນຄ້າຊົມໃຊ້ມີມູນຄ່າ 341,50 ລ້ານໂດລາ ຊຶ່ງ ເພີ່ມຂຶ້ນ 9,39%, ສິນຄ້າເພື່ອການລົງທຶນມີມູນຄ່າ 308,70 ລ້ານໂດລາ ເພີ່ມຂຶ້ນ 2,46% ແລະ ນຳເຂົ້າໄຟຟ້າ 18,31 ລ້ານໂດລາ ເພີ່ມຂຶ້ນ 54,12% ເມື່ອທຽບໃສ່ໄຕມາດ 3/2012. ມູນຄ່າການສົ່ງອອກມີຈຳນວນ 549,41 ລ້ານໂດລາ ຫຼຸດລົງ 2,27%

II. Banking Sector Developments.

banking sector performance continue to expand steadily and broadly sound. In addition, total assets of commercial banks rose from 45,169.60 billion Kip in the first half of 2012 to 50,145.87 billion kip or rose by 11.02 percent compared to the first six month of 2011. Total deposits rose from 23,430.54 billion Kip to 29,255.40 billion Kip or increased by 24.86 percent; total loans of commercial banks also rose from 20,727.47 billion Kip to 25,397.48 billion Kip or rose by 22.53 percent. In terms of market share, state-owned commercial banks are accounted for 55.70 percent on total assets, 63.76 percent on total deposits and 63.36 percent on total loans (see table 4 and 5). Up to 12/2012, 31 commercial banks were operated in Laos with 82 branches and 301 service units nationwide (table2).

Figure 6. Total Assets of Commercial Banks



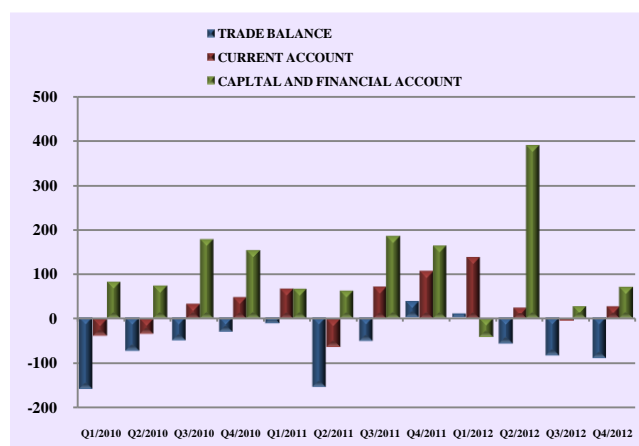
Source: Bank of the Lao PDR

III. External sector

3.1. Balance of Payment

The Balance of Payment of Lao PDR in the 4th quarter of 2012 continued to record a surplus of USD 31.21 million. This has resulted in increased in international reserve by 23.64 percent or from USD 598.20 million in the 3rd quarter to USD 739.60 million in the 4th quarter 2012. The level of international reserve can cover 3.25 months of imports of goods and services.

Figure 7: Balance of Payment



Source: Bank of the Lao PDR

1) Current Account Balance (CAB)

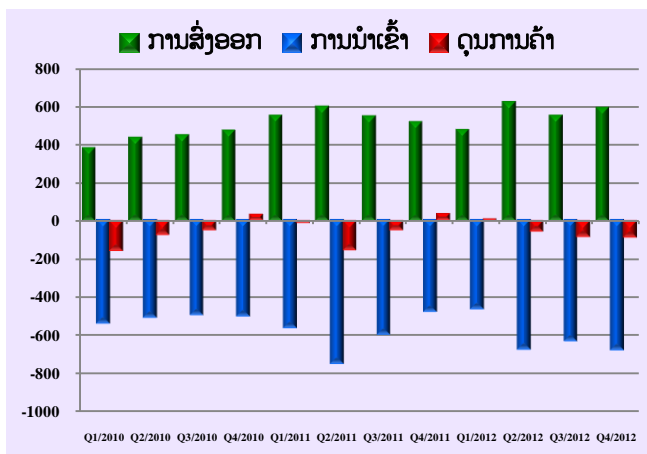
In the 4th quarter of 2012, the current account was in deficit of USD 15.11 million. Of which, the service (net) was in surplus of USD 52.51 million and transfers was in surplus of USD 81.98 million. While trade balance was in deficit of USD 133 million as well as factor income (net) was also in deficit of USD 16.60 million, the details as follows: The trade balance in the 4th quarter of 2012 was in deficit of USD 133 million, or rose by 79.66 percent compared to the 3rd quarter of 2012. The trade value of 4th quarter 2012 reached USD 1,231.82 million, which rose by 2.79 percent compared to the 3rd quarter of 2012. In which the value of import reached to USD 682.41 million, which rose by 7.27 percent compared to the 3rd quarter. The main import components were consumption of goods, which amounted to USD 341.50 million, rose by 9.39 percent, follows by goods for investment was amounted to USD 308.70 million, rose by 2.46 percent and electricity imports were amounted to USD 18.31 million, rose by 54.12 percent compared to the 3rd quarter of 2012. On the other hand, the total export reached USD 549.41 million,

ເມື່ອທຽບໃສ່ໄຕມາດ 3/2012, ການສົ່ງອອກຕົ້ນຕໍ ແມ່ນຂະແໜງບໍ່ແຮ່ ມີມູນຄ່າ 256,71 ລ້ານໂດລາ ເພີ່ມຂຶ້ນ 27,01% ໃນຂະນະທີ່ການສົ່ງອອກ ໄຟຟ້າມີ ມູນຄ່າ 76,41 ລ້ານໂດລາ ຫຼຸດລົງ 55,53% ເມື່ອທຽບໃສ່ໄຕມາດ 3/2012.

ດຸນບໍລິການສຸດທິ ໃນໄຕມາດ 4/2012 ເກີນດຸນ 52,51 ລ້ານໂດລາ, ໃນນັ້ນລາຍຮັບຈາກການບໍລິການມີ ມູນຄ່າ 140 ລ້ານໂດລາ ແລະລາຍຈ່າຍມີມູນຄ່າ 87,48 ລ້ານໂດລາ. ດຸນບໍລິການສຸດທິເກີນດຸນເພີ່ມຂຶ້ນຈຳນວນ 3,98 ລ້ານໂດລາ ຫຼື 8,20% ເມື່ອທຽບໃສ່ໄຕມາດ 3/2012, ສາເຫດແມ່ນຍ້ອນລາຍຮັບຈາກການທ່ອງທ່ຽວ ເພີ່ມຂຶ້ນ 16,77% ເນື່ອງຈາກປະເທດລາວໄດ້ມີໂອກາດ ເປັນເຈົ້າພາບໃນການຈັດກອງປະຊຸມສຸດຍອດອາເຊັມຄັ້ງ ທີ 9 ແລະ ງານມະຫະກຳກິລາມະຫາໄລອາຊຽນເຮັດໃຫ້ ມີນັກທ່ອງທ່ຽວຕ່າງຊາດເຂົ້າມາທ່ຽວລາວຫຼາຍຂຶ້ນໃນໄຕ ມາດນີ້.

ດຸນລາຍໄດ້ສຸດທິ ໃນໄຕມາດ 4/2012 ສືບຕໍ່ຂາດ ດຸນ 16,60 ລ້ານໂດລາ ຊຶ່ງຂາດດຸນຫຼຸດລົງ 37,12% ເມື່ອທຽບໃສ່ໄຕມາດ 3/2012, ສາເຫດຕົ້ນຕໍຍ້ອນລາຍ ຮັບຂອງແຮງງານຄົນລາວ ທີ່ໄດ້ຈາກຕ່າງປະເທດ ເພີ່ມ ຂຶ້ນ 25,65 % ເມື່ອທຽບໃສ່ໄຕມາດ 3/2012. ສ່ວນ ເງິນໂອນຊ່ວຍເຫຼືອລ້າສືບຕໍ່ເກີນດຸນ 81,98 ລ້ານໂດລາ ຫຼື ເພີ່ມຂຶ້ນ 42,85%.

ຮູບທີ 8 ດຸນການຄ້າ



ແຫຼ່ງຂໍ້ມູນ: ທະນາຄານແຫ່ງ ສປປ ລາວ

ໃນນັ້ນ, ເງິນໂອນຊ່ວຍເຫຼືອລ້າພາກລັດຖະບານ ເພີ່ມ ຂຶ້ນ 27,38 ລ້ານໂດລາ ຫຼື 98,81% ແລະ ເງິນໂອນ ພາກເອກະຊົນຫຼຸດລົງ 2,78 ລ້ານໂດລາ ຫຼື 9,37% ເມື່ອທຽບໃສ່ໄຕມາດ 3/2012.

2) ດຸນບັນຊີທຶນ ແລະ ການເງິນ.

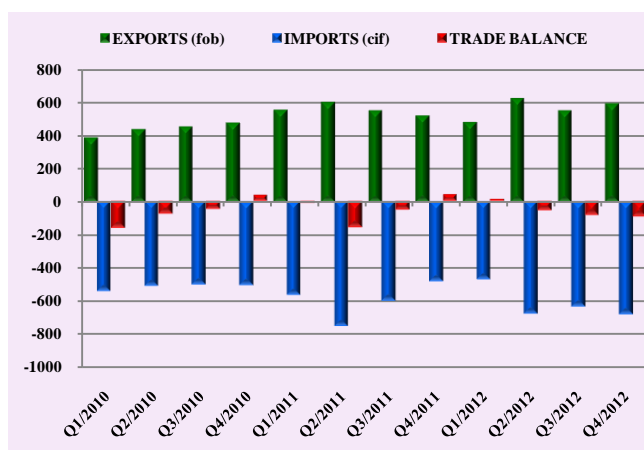
ດຸນບັນຊີທຶນ ແລະ ການເງິນໃນໄຕມາດ 4/2012 ມີ 251,08 ລ້ານໂດລາ, ເພີ່ມຂຶ້ນ 909,16% ເມື່ອ ທຽບໃສ່ໄຕມາດ 3/2012. ໃນນັ້ນ ກະແສເງິນທຶນຈາກ ຕ່າງປະເທດຜ່ານລະບົບທະນາຄານມີມູນຄ່າ 84,53 ລ້ານໂດລາ ເຊິ່ງຫຼຸດລົງ 9,21% ເມື່ອທຽບໃສ່ໄຕມາດ 3/2012 ເນື່ອງຈາກວ່າກະແສເງິນລົງທຶນ ໃນຂະແໜງບໍ່ ແຮ່ມີພຽງແຕ່ 25,13 ລ້ານໂດລາ ເຊິ່ງຫຼຸດລົງ 24,15%, ສຳລັບການລົງທຶນໃນຫຼັກຊັບຂອງນັກລົງທຶນຕ່າງປະ ເທດ ມີມູນຄ່າ ທຽບເທົ່າ 0,87 ລ້ານໂດລາ ເມື່ອທຽບ ໃສ່ໄຕມາດ 3/2012 ຫຼຸດລົງ 67,17% ຍ້ອນວ່າມີການ ລົງທຶນໃນຮຸ້ນບໍລິສັດໄຟຟ້າລາວມະຫາຊົນ (EDL- Gen) ຫຼຸດລົງ 0,92 ລ້ານໂດລາ ເມື່ອທຽບໃສ່ໄຕມາດ ຜ່ານມາ. ສ່ວນການລົງທຶນອື່ນໆເກີນດຸນ 165,68 ລ້ານ ໂດລາ ເຊິ່ງເກີນດຸນເພີ່ມຂຶ້ນ 333,78% ເມື່ອທຽບໃສ່ ໄຕມາດ 3/2012 ສາເຫດຍ້ອນທະນາຄານທຸລະກິດມີ ການລົງທຶນໃນຊັບສິນຕ່າງປະເທດເພີ່ມຂຶ້ນ 270,58% ເມື່ອທຽບໃສ່ 3/2012. ພ້ອມດຽວກັນນັ້ນ, ການລົງ ທຶນໃນເບື້ອງລັດ ຖະບານກໍ່ເພີ່ມຂຶ້ນ 12,21 ລ້ານໂດລາ ເຊິ່ງເພີ່ມຂຶ້ນໃນລະດັບ 101,33% ເມື່ອທຽບໃສ່ໄຕ ມາດ 3/2012.

ຍອດເຫຼືອໜີ້ສິນຕໍ່ຕ່າງ ປະເທດຂອງ ສປປ ລາວ ມາຮອດໄຕມາດ 4/2012 ມີຈຳນວນ 2.904,09 ລ້ານ ໂດລາ ຊຶ່ງເປັນໜີ້ສິນໄລຍະຍາວທັງໝົດ ເພີ່ມຂຶ້ນ 3,41% ເມື່ອທຽບໃສ່ ໄຕມາດ 3/2012. ໃນນັ້ນ, ເປັນ ໜີ້ສິນແບບສອງຝ່າຍ ກວມເອົາ 43,83% ຂອງໜີ້ສິນ ຕໍ່ຕ່າງປະເທດທັງໝົດ ແລະ ເພີ່ມຂຶ້ນຈາກໄຕມາດຜ່ານ ມາ 14,12% ແລະ ໜີ້ສິນເງິນກູ້ໄລຍະຍາວແບບຫຼາຍ ຝ່າຍ ກວມເອົາ 55,17% ແລະ ຫຼຸດລົງ 3,73% ເມື່ອ ທຽບໃສ່ໄຕມາດຜ່ານມາ.

dropped by 2.27 percent compared to the 3rd quarter of 2012. The exported of goods mainly were mining which is amounted to USD 256.71 million, rose by 27.01 percent, while, exports of electricity was amounted to USD 76.41 million, dropped by 55.53 percent compared to the 3rd quarter of 2012.

The services (net) were remains in surplus of USD 52.51 million. Of which, service revenue reached USD 140 million and expenditure reached USD 87.48 million. Service (net) was increased in surplus of USD 3.98 million or rose by 8.20 percent compared to the 3rd quarter of 2012. The main causal factor was due to the increase in revenue from tourism sector, which rose by 16.77 percent, due to Lao PDR has hosted the 9th ASEM summit and the ASEAN University Game; these have resulted to attract more foreign tourists to travel in Laos. The net factor income in the 4th quarter of 2012 continued to remain in deficit of USD 16.60 million, which decreased in deficit of 37.12 percent compared to previous quarter as the result of the payments made to Lao resident workers from foreign entrepreneur rose by 25.65 percent compared to Q3/2012. In light of net transfer continued to record in a surplus of USD 81.98 million, which increased in surplus of 42.85 percent.

Figure 8. Trade Balance



Source: Bank of the Lao PDR

Of which, a transfer of grants for the public was increased by USD 27.38 million, or by 98.81 percent, and transfer of grants for private was also decreased by USD 2,78, or by 9,37% Compared to previous quarter in 2012.

2) Financial and Capital Accounts

In the 4th quarter of 2012, the financial and capital accounts were amounted to USD 251.08 million, rose by 909.16 percent compared to the previous quarter in the same year. Of which, the inflow of foreign direct investment transferred via banking system was totally amounted to USD 84.53 million, which diminished by 9.21 percent compared to the 3rd quarter of 2012 caused by inflow in mining sector has only amounted to USD 25.13 million, which dropped by 24.15 percent. And also investment in securities by foreign investors was amounted to USD 0.87 million compared to 3Q/2012, dropped by 67.17 percent, this decrease was linked from a buying of EDL-Gen's shares by foreign investors which dropped by USD 0.92 million compared to the previous quarter of 2012. For other investments was in surplus of USD 165.68 million, rose by 333.78 percent compared to the 3rd quarter of 2012, due to the increase in investing in foreign assets by commercial banks accounted for 270.58 percent compared to the 3rd quarter of 2012. At the same time, government investment was accounted for USD 12.21 million, which rose by 101.33 percent compared to the Q3/2012. To date, the 4th quarter of 2012, a total long-term external debt of the Lao PDR was amounted to USD 2,904.09 million, rose by 3.41 percent compared to the previous quarter in 2012. Of which, bilateral debt that covered 43.83 percent of the total external debt and increased by 14.12 percent and for multilateral long-term debt covered 55.17 percent or dropped by 3.73 percent compared to the previous quarter in 2012.

Appendix

ຕາຕະລາງ 1: ຖານະການເງິນຂອງທະນາຄານແຫ່ງ ສປປ ລາວ

TABLE 1: BALANCE SHEET OF THE BOL

ລາຍການ	Q1/2012	Q2/2012	Q3/2012	Q4/2012 (P)	Items
ຊັບສິນຕ່າງປະເທດສຸດທິ	4,726.59	4,220.33	4,130.89	5,254.82	Net Foreign Assets
ຊັບສິນຕ່າງປະເທດ	5,382.43	4,864.87	4,779.86	5,891.97	Foreign Assets
ໜີ້ສິນຕ່າງປະເທດ	(655.84)	(644.54)	(648.97)	(637.15)	Foreign Liabilities
ຊັບສິນພາຍໃນສຸດທິ	7,393.55	7,615.43	7,512.25	8,877.74	Net Domestic Assets
ສິນເຊື້ອພາຍໃນ	8,458.97	8,625.23	7,953.84	9,236.34	Domestic Credit
ສິນເຊື້ອໃຫ້ລັດຖະບານສຸດທິ	42.83	(270.84)	(97.08)	630.00	Net Claims on Govt.
ສິນເຊື້ອໃຫ້ລັດຖະບານ	882.62	929.32	929.32	1,228.26	Claims on Govt.
ເງິນຝາກລັດຖະບານ	(839.79)	(1,200.16)	(1,026.40)	(598.26)	Deposit of Govt.
ສິນເຊື້ອໃຫ້ພາກສ່ວນເສດຖະກິດ	5,228.04	5,554.40	4,763.80	4,959.16	Credit to the Economy
ສິນເຊື້ອໃຫ້ລັດວິສາຫະກິດ	5,228.04	5,554.40	4,763.80	4,959.16	Credit to state enterprises
ສິນເຊື້ອໃຫ້ສະຖາບັນການເງິນ	3,188.10	3,341.67	3,287.12	3,647.18	Credit to Banks
ພັນທະບັດທະນາຄານ ທຫລ	(2,003.34)	(2,025.45)	(2,013.64)	(1,786.36)	BOL Securities
ລາຍການອື່ນໆສຸດທິ	937.92	1,015.65	1,572.05	1,427.76	Other Items (Net)
ຖານເງິນຕາ	12,120.14	11,835.76	11,643.14	14,132.56	Monetary Base
ເງິນສົດຢູ່ຂອດຈໍລະຈອນ	5,776.91	5,370.45	5,549.78	7,168.83	Currency in Circulation
ເງິນຝາກ	6,343.23	6,465.31	6,093.36	6,963.73	Deposits
ເງິນຝາກຊໍາລະສະສາງ	3,985.70	4,157.84	3,585.14	3,641.41	Clearing Deposit
ເງິນແຮຝາກບັງຄັບ	1,642.57	1,628.76	1,764.42	1,778.16	Required Reserve
ທຶນຈົດທະບຽນຂອງທະນາຄານທຸລະກິດ	608.32	578.26	667.28	1,516.67	Capital Deposit
ເງິນຝາກຂອງພາກສ່ວນອື່ນໆ	106.64	100.45	76.52	27.49	Priv and Mix. Enterprises
ແຫຼ່ງຂໍ້ມູນ: ກົມນະໂຍບາຍເງິນຕາ, ທະນາຄານແຫ່ງ ສປປ ລາວ	Source: Monetary Policy Department, Bank of the Lao PDR				
ໝາຍເຫດ: P ຕົວເລກເບື້ອງຕົ້ນ	Note P: Preliminary data				

ລາຍການ	Q1/2012	Q2/2012	Q3/2012	Q4/2012 (P)	Items
ຊັບສິນ	40,899.50	45,169.60	49,572.60	50,839.80	ASSETS
ຄັງສໍາຮອງ	8,466.90	8,785.10	8,557.50	9,663.50	RESERVES
ຊັບສິນຕ່າງປະເທດ	7,586.60	9,438.90	9,204.90	7,062.50	FOREIGN ASSETS
ສິນເຊື້ອໃຫ້ແກ່ລັດຖະບານ	1,366.40	1,578.00	2,059.40	2,335.70	CLAIMS ON GOVERNMENT
ສິນເຊື້ອໃຫ້ແກ່ລັດວິສາຫະກິດ	1,384.80	1,436.30	1,547.50	1,632.40	CLAIMS ON SOE.
ສິນເຊື້ອໃຫ້ແກ່ພາກເອກະຊົນ	17,876.50	19,291.10	22,395.10	23,933.60	CLAIMS ON PRIVATE SECTOR
ຊັບສິນອື່ນໆ	4,218.30	4,640.20	5,808.20	6,212.10	OTHER ASSETS
ໜີ້ສິນ	40,899.50	45,169.60	49,572.60	50,839.80	LIABILITIES
ເງິນຝາກກະແສລາຍວັນ	2,301.30	1,913.44	2,283.80	2,322.90	CURRENT DEPOSITS
ເງິນຝາກມີກຳນົດ	5,618.66	6,247.82	8,098.86	8,940.77	TERM DEPOSITS
ເງິນຝາກປະຫຍັດ	2,643.84	2,507.49	2,654.09	3,251.84	SAVING DEPOSITS
ເງິນຝາກທີ່ເປັນເງິນຕາຕ່າງປະເທດ	12,991.00	12,761.76	14,143.55	15,168.70	FOREIGN CURRENCY DEPOSITS
ເງິນຝາກມີຂັ້ນຫາ	5.70	10.18	250.20	279.00	RESTRICTED DEPOSITS
ໜີ້ສິນຕ່າງປະເທດ	5,721.10	9,845.80	8,969.30	6,438.61	FOREIGN LIABILITIES
ເງິນຝາກລັດຖະບານ	2,372.90	1,877.22	1,421.90	934.21	GOVERNMENT DEPOSITS
ສິນເຊື້ອຈາກທະນາຄານກາງ	2,184.80	2,324.37	2,869.90	3,186.80	CREDIT FROM MON.AUTHORITIES
ບັນຊີທຶນ	4,671.70	5,046.22	5,512.40	6,457.40	CAPITAL ACCOUNT
ໜີ້ສິນອື່ນໆ	2,388.50	2,635.30	3,368.60	3,859.57	OTHER LIABILITIES
ແຫຼ່ງຂໍ້ມູນ: ກົມນະໂຍບາຍເງິນຕາ, ທະນາຄານແຫ່ງ ສປປ ລາວ				Source: Monetary Policy Department, Bank of the Lao PDR	
ໝາຍເຫດ: P ຕົວເລກເບື້ອງຕົ້ນ				Note P: Preliminary data	

Appendix

ຕາຕະລາງ 3: ຖານະເງິນຕາຂອງລະບົບທະນາຄານ

TABLE 3: MONETARY SURVEY

ລາຍການ	Q1/2012	Q2/2012	Q3/2012	Q4/2012 (P)	Items
ຊັບສິນຕ່າງປະເທດສຸດທິ	6,592.09	3,813.43	4,366.49	5,878.72	Net Foreign Assets
ຊັບສິນຕ່າງປະເທດ	12,969.03	14,303.77	13,984.76	12,954.47	Foreign assets
ໜີ້ສິນຕ່າງປະເທດ	(6,376.94)	(10,490.34)	(9,618.27)	(7,075.75)	Foreign liabilities
ຊັບສິນພາຍໃນສຸດທິ	21,822.52	23,977.30	27,254.32	29,826.22	Net Domestic Assets
ສິນເຊື່ອພາຍໃນ	23,525.67	25,711.76	29,246.82	32,556.66	Domestic Credit
ສິນເຊື່ອໃຫ້ລັດຖະບານສຸດທິ	(963.67)	(570.04)	540.42	2,031.50	Net Claims on Govt.
ສິນເຊື່ອໃຫ້ລັດຖະບານ	2,249.02	2,507.32	2,988.72	3,563.96	Claims on Govt.
ເງິນຝາກລັດຖະບານ	(3,212.69)	(3,077.36)	(2,448.30)	(1,532.46)	Deposit of Govt.
ສິນເຊື່ອໃຫ້ພາກສ່ວນເສດຖະກິດ	24,489.34	26,281.80	28,706.40	30,525.16	Credit to the Economy
ສິນເຊື່ອໃຫ້ລັດວິສາຫະກິດ	6,612.84	6,990.70	6,311.30	6,591.56	Credit to state enterprises
ສິນເຊື່ອໃຫ້ພາກເອກະຊົນ	17,876.50	19,291.10	22,395.10	23,933.60	Credit to private sector
ລາຍການອື່ນໆສຸດທິ	(1,703.15)	(1,734.46)	(1,992.50)	(2,730.44)	Other Items (Net)
ທຶນທີ່ທະນາຄານກູ້ຈາກລັດຖະບານ	(93.83)	(94.13)	(82.05)	(82.47)	Government lending fund
ເງິນຝາກຈຳກັດ	(5.70)	(10.20)	(250.20)	(279.00)	Restricted deposit
ບັນຊີທຶນ	(5,972.87)	(3,339.19)	(4,667.00)	(7,617.80)	Capital Account
ອື່ນໆ	4,369.25	1,709.06	3,006.75	5,248.83	Others
ປະລິມານເງິນຕາຄວາມໝາຍກວ້າງ	28,414.61	27,790.73	31,620.81	35,704.94	Money Supply
ປະລິມານເງິນຄວາມໝາຍແຄບ	7,161.11	6,273.73	6,724.31	8,343.54	Money
ເງິນຢູ່ນອກລະບົບທະນາຄານ	4,857.51	4,346.65	4,437.28	6,019.73	Currency outside Banks
ເງິນຝາກກະແສລາຍວັນ	2,303.60	1,927.08	2,287.03	2,323.81	Demand Deposits
ປະລິມານເງິນປະເພດອື່ນໆ	21,253.50	21,517.00	24,896.50	27,361.40	Quasi Money
ເງິນຝາກປະຢັດ ແລະ ຝາກມີກຳນົດ	8,262.50	8,755.30	10,753.10	12,192.70	Time and Saving Deposits
ເງິນຝາກເປັນເງິນຕາຕ່າງປະເທດ	12,991.00	12,761.70	14,143.40	15,168.70	Foreign Currency Deposits

ແຫຼ່ງຂໍ້ມູນ: ກົມນະໂຍບາຍເງິນຕາ, ທະນາຄານແຫ່ງ ສປປ ລາວ

Source: Monetary Policy Department, Bank of the Lao PDR

ໝາຍເຫດ P: ຕົວເລກເບື້ອງຕົ້ນ

Note P: Preliminary data

Appendix

ຕາຕະລາງ 4: ຊັບສິນຂອງທະນາຄານທຸລະກິດ

TABLE 4: ASSETS OF COMMERCIAL BANKS

ລາຍການ	Q1/2012	Q2/2012	Q3/2012	Q4/2012 (P)	ITEMS
ທະນາຄານທຸລະກິດລັດ+ທະນາຄານສະເພາະກິດ					State-owned commercial banks + Specialized banks
ຍອດຊັບສິນ (ຕື້ກີບ)	23,794.78	26,481.64	26,486.20	28,271.90	Total Assets (in bill. of Kip)
ອັດຕາສ່ວນ (%)	58.18	55.03	53.43	55.61	Assets to total assets (%)
ອັດຕາການຂະຫຍາຍຕົວຂອງຊັບສິນ (%)	10.71	11.29	0.02	6.74	Growth rate of assets (%)
ທະນາຄານຮ່ວມທຶນ					Joint venture banks
ຍອດຊັບສິນ (ຕື້ກີບ)	4,867.24	4,130.63	4,197.28	4,752.23	Total Assets (in bill. of Kip)
ອັດຕາສ່ວນ (%)	11.90	8.58	8.47	9.35	Assets to total assets (%)
ອັດຕາການຂະຫຍາຍຕົວຂອງຊັບສິນ (%)	23.29	(15.13)	1.16	13.22	Growth rate of assets (%)
ທະນາຄານເອກະຊົນ					Private banks
ຍອດຊັບສິນ (ຕື້ກີບ)	8,314.89	7,363.85	10,101.80	9,132.41	Total Assets (in bill. of Kip)
ອັດຕາສ່ວນ (%)	20.33	15.30	20.38	17.96	Assets to total assets (%)
ອັດຕາການຂະຫຍາຍຕົວຂອງຊັບສິນ (%)	13.25	(11.44)	37.18	(9.60)	Growth rate of assets (%)
ທະນາຄານສາຂາຕ່າງປະເທດ					Branches of foreign banks
ຍອດຊັບສິນ (ຕື້ກີບ)	3,922.44	10,149.38	8,787.22	8,683.26	Total Assets (in bill. of Kip)
ອັດຕາສ່ວນ (%)	9.59	21.09	17.73	17.08	Assets to total assets (%)
ອັດຕາການຂະຫຍາຍຕົວຂອງຊັບສິນ (%)	12.89	158.75	(13.42)	(1.18)	Growth rate of assets (%)
ລວມທັງໝົດ					TOTAL :
ຍອດຊັບສິນ (ຕື້ກີບ)	40,899.35	48,125.50	49,572.50	50,839.80	Total Assets of commercial banks (in bill.of Kip)
ອັດຕາສ່ວນ (%)	100.00	100.00	100.01	100.00	Assets to total assets (%)
ອັດຕາການຂະຫຍາຍຕົວຂອງຊັບສິນ (%)	12.80	17.67	3.01	2.68	Growth rate of commercial banks assets (%)
ແຫຼ່ງຂໍ້ມູນ: ກົມນະໂຍບາຍເງິນຕາ, ທະນາຄານແຫ່ງ ສປປ ລາວ					Source: Monetary Policy Department, Bank of the Lao PDR
ໝາຍເຫດ P: ຕົວເລກເບື້ອງຕົ້ນ					Note P: Preliminary data

Appendix

ຕາຕະລາງ 5: ຍອດເງິນຝາກຂອງທະນາຄານທຸລະກິດ

TABLE 5: DEPOSITS OF COMMERCIAL BANKS

ລາຍການ	Q1/2012	Q2/2012	Q3/2012	Q4/2012 (P)	ITEMS
ທະນາຄານທຸລະກິດລັດ+ທະນາຄານສະເພາະກິດ					State-owned commercial banks + Specialized banks
ຍອດຊັບສິນ (ຕື້ກີບ)	15,340.07	16,723.08	17,497.34	19,072.68	Total amount of Deposits (in bill. of Kip)
ອັດຕາສ່ວນ (%)	65.13	66.72	64.38	64.25	Deposits to the total deposits (%)
ອັດຕາການຂະຫຍາຍຕົວຂອງຊັບສິນ (%)	7.88	9.02	4.63	9.00	Growth rate of deposits (%)
ທະນາຄານຮ່ວມທຶນ					Joint venture banks
ຍອດຊັບສິນ (ຕື້ກີບ)	1,256.35	1,295.00	1,743.03	2,135.36	Total amount of Deposits (in bill. of Kip)
ອັດຕາສ່ວນ (%)	5.33	5.17	6.41	7.19	Deposits to the total deposits (%)
ອັດຕາການຂະຫຍາຍຕົວຂອງຊັບສິນ (%)	1.68	3.08	34.60	22.51	Growth rate of deposits (%)
ທະນາຄານເອກະຊົນ					Private banks
ຍອດຊັບສິນ (ຕື້ກີບ)	5,634.98	5,212.13	6,058.03	6,431.05	Total amount of Deposits (in bill. of Kip)
ອັດຕາສ່ວນ (%)	23.92	20.79	22.29	21.66	Deposits to the total assets (%)
ອັດຕາການຂະຫຍາຍຕົວຂອງຊັບສິນ (%)	14.16	(7.50)	16.23	6.16	Growth rate of assets (%)
ທະນາຄານສາຂາຕ່າງປະເທດ					Branches of foreign banks
ຍອດຊັບສິນ (ຕື້ກີບ)	1,323.27	1,834.29	1,881.90	2,045.06	Total Deposits (in bill. of Kip)
ອັດຕາສ່ວນ (%)	5.62	7.32	6.92	6.89	Deposits to the total deposits (%)
ອັດຕາການຂະຫຍາຍຕົວຂອງຊັບສິນ (%)	20.32	38.62	2.60	8.67	Growth rate of deposits (%)
ລວມທັງໝົດ					TOTAL
ຍອດຊັບສິນ (ຕື້ກີບ)	23,554.67	25,064.50	27,180.30	29,684.15	Total Deposits of commercial banks (in bill. of Kip)
ອັດຕາສ່ວນ (%)	100.00	100.00	100.00	100.00	Deposits to the total deposits (%)
ອັດຕາການຂະຫຍາຍຕົວຂອງຊັບສິນ (%)	9.60	6.41	8.44	9.21	Growth rate of commercial banks deposits (%)
ແຫຼ່ງຂໍ້ມູນ: ກົມນະໂຍບາຍເງິນຕາ, ທະນາຄານແຫ່ງ ສປປ ລາວ					Source: Monetary Policy Department, Bank of the Lao PDR
ໝາຍເຫດ P: ຕົວເລກເບື້ອງຕົ້ນ					Note P: Preliminary data

Appendix

ຕາຕະລາງ 5.1: ປະເພດເງິນຝາກຂອງທະນາຄານທຸລະກິດ

TABLE 5.1: TYPE OF DEPOSITS OF COMMERCIAL BANKS

ລາຍການ	Q1/2012		Q2/2012		Q3/2012		Q4/2012 (P)		ITEMS
		Share (%)		Share (%)		Share (%)		Share (%)	
ທະນາຄານທຸລະກິດລັດ+ທະນາຄານສະເພາະກິດ	15,339.83	65.12	16,723.07	66.72	17,497.22	64.37	19,072.68	64.25	State-owned commercial banks +Specialized banks
ເງິນຝາກເປັນເງິນກີບ	8,083.29	34.32	9,521.54	37.99	10,201.39	37.53	11,165.26	37.61	Currency deposits in Kip
ເງິນຝາກກະແສລາຍວັນ	1,872.76	7.95	1,615.01	6.44	1,877.50	6.91	1,806.71	6.09	Currency deposits
ເງິນຝາກປະຢັດ	2,134.30	9.06	2,084.04	8.31	2,098.45	7.72	2,568.52	8.65	Saving deposits
ເງິນຝາກປະຈໍາ	4,076.23	17.31	5,822.49	23.23	6,225.44	22.90	6,790.03	22.87	Term deposits
ເງິນຝາກເປັນເງິນຕາຕ່າງປະເທດ	7,256.54	30.81	7,201.53	28.73	7,295.83	26.84	7,907.42	26.64	Foreign currency deposits
ເງິນຝາກກະແສລາຍວັນ	1,912.43	8.12	1,566.61	6.25	1,268.98	4.67	1,891.81	6.37	Currency deposits
ເງິນຝາກປະຢັດ	3,716.39	15.78	3,796.83	15.15	4,043.71	14.88	4,047.98	13.64	Saving deposits
ເງິນຝາກປະຈໍາ	1,627.72	6.91	1,838.09	7.33	1,983.14	7.30	1,967.63	6.63	Term deposits
ທະນາຄານຮ່ວມທຶນ+ທະນາຄານເອກະຊົນ	6,891.14	29.26	6,507.13	25.96	7,801.05	28.70	8,566.41	28.86	Joint venture banks+Private bank
ເງິນຝາກເປັນເງິນກີບ	2,292.23	9.73	2,241.39	8.94	2,527.37	9.30	3,003.70	10.12	Currency deposits in Kip
ເງິນຝາກກະແສລາຍວັນ	344.19	1.46	264.51	1.06	261.82	0.96	347.83	1.17	Currency deposits
ເງິນຝາກປະຢັດ	472.19	2.00	387.45	1.55	506.28	1.86	631.40	2.13	Saving deposits
ເງິນຝາກປະຈໍາ	1,475.85	6.27	1,589.43	6.34	1,759.27	6.47	2,024.47	6.82	Term deposits
ເງິນຝາກເປັນເງິນຕາຕ່າງປະເທດ	4,598.91	19.52	4,265.74	17.02	5,273.68	19.40	5,562.71	18.74	Foreign currency deposits
ເງິນຝາກກະແສລາຍວັນ	1,338.04	5.68	917.02	3.66	1,339.04	4.93	1,282.17	4.32	Currency deposits
ເງິນຝາກປະຢັດ	1,303.55	5.53	1,301.54	5.19	1,336.79	4.92	1,414.38	4.76	Saving deposits
ເງິນຝາກປະຈໍາ	1,957.32	8.31	2,047.18	8.17	2,597.85	9.56	2,866.16	9.66	Term deposits
ທະນາຄານສາຂາຕ່າງປະເທດ+ທະນາຄານໃນເຄື່ອຂ້າຍ	1,323.73	5.62	1,834.30	7.32	1,882.03	6.92	2,045.06	6.89	Foreign branches+ Affiliated banks
ເງິນຝາກເປັນເງິນກີບ	187.22	0.79	249.63	1.00	307.84	1.13	346.52	1.17	Currency deposits in Kip
ເງິນຝາກກະແສລາຍວັນ	83.82	0.36	44.77	0.18	144.33	0.53	168.33	0.57	Currency deposits
ເງິນຝາກປະຢັດ	38.03	0.16	40.45	0.16	49.36	0.18	51.92	0.17	Saving deposits
ເງິນຝາກປະຈໍາ	65.37	0.28	164.41	0.66	114.15	0.42	126.27	0.43	Term deposits
ເງິນຝາກເປັນເງິນຕາຕ່າງປະເທດ	1,136.51	4.82	1,584.67	6.32	1,574.19	5.79	1,698.54	5.72	Foreign currency deposits
ເງິນຝາກກະແສລາຍວັນ	372.50	1.58	540.69	2.16	514.98	1.89	725.27	2.44	Currency deposits
ເງິນຝາກປະຢັດ	438.11	1.86	523.34	2.09	523.77	1.93	512.51	1.73	Saving deposits
ເງິນຝາກປະຈໍາ	325.90	1.38	520.64	2.08	535.44	1.97	460.76	1.55	Term deposits
ລວມທັງໝົດ	23,554.70	100.00	25,064.50	100.00	27,180.30	100.00	29,684.15	100.00	Total

ແຫຼ່ງຂໍ້ມູນ: ກົມນະໂຍບາຍເງິນຕາ, ທະນາຄານແຫ່ງ ສປປ ລາວ

Source: Monetary Policy Department, Bank of the Lao PDR

ໝາຍເຫດ P: ຕົວເລກເບື້ອງຕົ້ນ

Note P: Preliminary data

Appendix

ຕາຕະລາງ 5.2 ອັດຕາການຂະຫຍາຍຕົວຂອງເງິນຝາກຂອງທະນາຄານທຸລະກິດ

TABLE 5.2: CROWTH RATE OF COMMERCIAL BANKS' DEPOSITS

(Compared with the previous Quarter)

ລາຍການ	Q4/2011	Q1/2012	Q2/2012	Q3/2012	Q4/2012 (P)	ITEMS
ທະນາຄານທຸລະກິດລັດ+ທະນາຄານສະເພາະກິດ	6.17	7.88	9.02	4.63	9.00	State-owned commercial banks + Specialized banks
ເງິນຝາກເປັນເງິນກີບ	4.26	8.24	17.79	7.14	9.45	Currency deposits in Kip
ເງິນຝາກກະແສລາຍວັນ	2.33	(4.23)	(13.76)	16.25	(3.77)	Currency deposits
ເງິນຝາກປະຢັດ	9.26	19.14	(2.35)	0.69	22.40	Saving deposits
ເງິນຝາກປະຈຳ	3.02	9.54	42.84	6.92	9.07	Term deposits
ເງິນຝາກເປັນເງິນຕາຕ່າງປະເທດ	8.37	7.49	(0.76)	1.31	8.38	Foreign currency deposits
ເງິນຝາກກະແສລາຍວັນ	24.62	4.38	(18.08)	(19.00)	49.08	Currency deposits
ເງິນຝາກປະຢັດ	4.00	10.45	2.16	6.50	0.11	Saving deposits
ເງິນຝາກປະຈຳ	1.98	4.76	12.92	7.89	(0.78)	Term deposits
ທະນາຄານຮ່ວມທຶນ+ທະນາຄານເອກະຊົນ	7.50	11.66	(5.57)	19.88	9.81	Joint venture banks+Private bank
ເງິນຝາກເປັນເງິນກີບ	10.34	10.10	(2.22)	12.76	18.85	Currency deposits in Kip
ເງິນຝາກກະແສລາຍວັນ	14.44	8.49	(23.15)	(1.02)	32.85	Currency deposits
ເງິນຝາກປະຢັດ	14.44	3.61	(17.95)	30.67	24.71	Saving deposits
ເງິນຝາກປະຈຳ	8.05	12.74	7.70	10.69	15.07	Term deposits
ເງິນຝາກເປັນເງິນຕາຕ່າງປະເທດ	6.11	12.45	(7.24)	23.63	5.48	Foreign currency deposits
ເງິນຝາກກະແສລາຍວັນ	(0.26)	16.25	(31.47)	46.02	(4.25)	Currency deposits
ເງິນຝາກປະຢັດ	7.27	(2.44)	(0.15)	2.71	5.80	Saving deposits
ເງິນຝາກປະຈຳ	10.16	22.14	4.59	26.90	10.33	Term deposits
ທະນາຄານສາຂາຕ່າງປະເທດ+ທະນາຄານໃນເຄືອຂ່າຍ	(2.69)	20.29	38.57	2.60	8.66	Foreign branches+ Affiliated banks
ເງິນຝາກເປັນເງິນກີບ	39.03	21.10	33.34	23.32	12.56	Currency deposits in Kip
ເງິນຝາກກະແສລາຍວັນ	46.86	33.79	(46.59)	222.38	16.63	Currency deposits
ເງິນຝາກປະຢັດ	8.15	(9.30)	6.36	22.03	5.19	Saving deposits
ເງິນຝາກປະຈຳ	68.02	30.69	151.51	(30.57)	10.62	Term deposits
ເງິນຝາກເປັນເງິນຕາຕ່າງປະເທດ	(7.24)	20.16	39.43	(0.66)	7.90	Foreign currency deposits
ເງິນຝາກກະແສລາຍວັນ	(26.45)	35.53	45.15	(4.76)	40.83	Currency deposits
ເງິນຝາກປະຢັດ	17.61	(3.24)	19.45	0.08	(2.15)	Saving deposits
ເງິນຝາກປະຈຳ	(16.40)	49.36	59.75	2.84	(13.95)	Term deposits
ລວມທັງໝົດ	6.05	9.60	6.41	8.44	9.21	Total

ແຫຼ່ງຂໍ້ມູນ: ກົມນະໂຍບາຍເງິນຕາ, ທະນາຄານແຫ່ງ ສປປ ລາວ

ໝາຍເຫດ P: ຕົວເລກເບື້ອງຕົ້ນ

Source: Monetary Policy Department, Bank of the Lao PDR

Note P: Preliminary data

Appendix

ຕາຕະລາງ 6: ຍອດເງິນຖ້ວນຂອງທະນາຄານທຸລະກິດ

TABLE 6: LOANS OF COMMERCIAL BANKS

ລາຍການ	Q1/2012	Q2/2012	Q3/2012	Q4/2014 (P)	ITEMS
ທະນາຄານທຸລະກິດລັດ+ທະນາຄານສະເພາະກິດ					State-owned commercial banks + Specialized banks
ຍອດເງິນຖ້ວນ (ຕື້ກີບ)	12,191.46	14,906.00	15,165.87	16,525.44	Total amount of Loans (in bill. of Kip)
ອັດຕາສ່ວນ (%)	63.30	65.76	63.34	64.64	Loans to the total loans (%)
ອັດຕາການຂະຫຍາຍຕົວຂອງເງິນຖ້ວນ (%)	7.94	22.27	1.74	8.96	Growth rate of loans (%)
ທະນາຄານຮ່ວມທຶນ					Joint venture banks
ຍອດເງິນຖ້ວນ (ຕື້ກີບ)	1,271.71	1,437.94	1,884.74	971.33	Total amount of Loans (in bill. of Kip)
ອັດຕາສ່ວນ (%)	6.60	6.34	7.87	3.80	Loans to the total loans (%)
ອັດຕາການຂະຫຍາຍຕົວຂອງເງິນຖ້ວນ (%)	12.95	13.07	31.07	(2.35)	Growth rate of loans (%)
ທະນາຄານເອກະຊົນ					Private banks
ຍອດເງິນຖ້ວນ (ຕື້ກີບ)	4,016.00	4,225.50	4,389.36	5,002.52	Total amount of Loans (in bill. of Kip)
ອັດຕາສ່ວນ (%)	20.85	18.64	18.33	19.57	Loans to the total assets (%)
ອັດຕາການຂະຫຍາຍຕົວຂອງເງິນຖ້ວນ (%)	14.30	5.22	3.88	13.97	Growth rate of assets (%)
ທະນາຄານສາຂາຕ່າງປະເທດ					Foreign branches
ຍອດເງິນຖ້ວນ (ຕື້ກີບ)	1,780.92	2,096.67	2,502.63	3,066.67	Total loans (in bill. of Kip)
ອັດຕາສ່ວນ (%)	9.25	9.25	10.45	12.00	Loans to the total loans (%)
ອັດຕາການຂະຫຍາຍຕົວຂອງເງິນຖ້ວນ (%)	6.40	17.73	19.36	22.54	Growth rate of loans (%)
ລວມທັງໝົດ					TOTAL:
ຍອດເງິນຖ້ວນ (ຕື້ກີບ)	19,260.09	22,666.11	23,942.60	25,565.96	Total loans of commercial banks (in bill. of Kip)
ອັດຕາສ່ວນ (%)	100.00	99.99	99.99	100.01	Loans to the total loans (%)
ອັດຕາການຂະຫຍາຍຕົວຂອງເງິນຖ້ວນ (%)	9.38	17.68	5.63	6.78	Growth rate of commercial banks' loans (%)
ແຫຼ່ງຂໍ້ມູນ: ກົມນະໂຍບາຍເງິນຕາ, ທະນາຄານແຫ່ງ ສປປ ລາວ	Source: Monetary Policy Department, Bank of the Lao PDR				
ໝາຍເຫດ P: ຕົວເລກເບື້ອງຕົ້ນ	Note P: Preliminary data				

Appendix

ຕາຕະລາງ 7: ດັດສະນີລາຄາການຊື້ໃຊ້ຂອງຄົວເຮືອນແບ່ງຕາມໝວດສິນຄ້າ

TABLE 7: CONSUMER PRICE INDEX BY GROUP OF COMMODITIES

Column1	ລາຍການ	Q3/2011	Q4/2011	Q1/2012	Q2/2012	Q3/2012	Q4/2012 (P)	ITEMS2
	ດັດສະນີລາຄາການຊື້ໃຊ້ຂອງຄົວເຮືອນ	107.60	108.12	108.02	110.42	111.17	112.29	Consumer price index
1	ໝວດອາຫານ ແລະ ເຄື່ອງດື່ມບໍ່ແມ່ນເຫຼົ້າ	112.04	112.26	110.71	114.78	116.44	117.64	Foods and non-alcoholic beverages
2	ໝວດເຫຼົ້າ ແລະ ຢາສູບ	102.62	102.88	103.77	105.46	105.61	106.33	Alcoholic beverages and tobacco
3	ໝວດເຄື່ອງນຸ່ງຫົ່ມ ແລະ ເກີບ	102.81	103.32	103.56	103.94	104.10	105.90	Clothing and Foot wear
4	ໝວດທີ່ຢູ່ອາໄສ, ນໍ້າປະປາ, ໄຟຟ້າ ແລະ ເຊັອເພີງ	104.40	106.22	107.59	112.78	118.28	119.71	Housing, water, light and fuel charges
5	ໝວດເຄື່ອງໃຊ້ໃນເຮືອນ	101.96	102.82	103.20	103.79	104.42	105.28	Furnishings, household equipment
6	ໝວດການຮັກສາສຸຂະພາບ	100.51	101.12	101.12	101.39	101.77	102.21	Medical care
7	ໝວດຄົມມະນາຄົມ-ການຂົນສົ່ງ	108.72	109.02	110.30	111.19	109.77	110.83	Transport and communications
8	ໝວດໂປສະນີ ແລະ ການພັກດ່ວນ	104.52	104.51	104.56	104.94	105.13	105.71	Post and telecommunication
9	ໝວດການບັນເທີງ ແລະ ການພັກດ່ວນ	101.38	101.77	101.64	102.18	102.28	102.71	Entertainment and recreation
10	ໝວດການສຶກສາ	98.20	99.29	99.20	99.26	99.84	101.28	Education Index
11	ໝວດຮ້ານອາຫານ ແລະ ໂຮງແຮມ	105.84	107.98	108.12	113.18	115.31	117.42	Restaurants and Hotel
12	ໝວດການສິນຄ້າ ແລະ ການບໍລິການອື່ນໆ	104.03	104.52	104.97	105.64	105.65	106.23	Miscellaneous goods and services
	ເປີເຊັນການປ່ຽນແປງທຽບໃສ່ໄຕມາດຜ່ານມາ*				% change from previous quater of last year*			
	ດັດສະນີລາຄາການຊື້ໃຊ້ຂອງຄົວເຮືອນ	1.25	0.48	(0.10)	2.22	0.68	1.01	Consumer price index
1	ໝວດອາຫານ ແລະ ເຄື່ອງດື່ມບໍ່ແມ່ນເຫຼົ້າ	2.73	0.20	(1.38)	3.68	1.44	1.03	Foods and non-alcoholic beverages
2	ໝວດເຫຼົ້າ ແລະ ຢາສູບ	0.02	0.25	0.87	1.63	0.15	0.68	Alcoholic beverages and tobacco
3	ໝວດເຄື່ອງນຸ່ງຫົ່ມ ແລະ ເກີບ	0.02	0.50	0.23	0.37	0.15	1.73	Clothing and Foot wear
4	ໝວດທີ່ຢູ່ອາໄສ, ນໍ້າປະປາ, ໄຟຟ້າ ແລະ ເຊັອເພີງ	1.46	1.74	1.29	4.82	4.88	1.20	Housing, water, light and fuel charges
5	ໝວດເຄື່ອງໃຊ້ໃນເຮືອນ	0.40	0.84	0.37	0.57	0.61	0.82	Furnishings, household equipment
6	ໝວດການຮັກສາສຸຂະພາບ	0.28	0.61	0.00	0.27	0.37	0.43	Medical care
7	ໝວດຄົມມະນາຄົມ-ການຂົນສົ່ງ	(0.04)	0.28	1.17	0.81	(1.27)	0.97	Transport and communications
8	ໝວດໂປສະນີ ແລະ ການພັກດ່ວນ	0.30	(0.01)	0.05	0.36	0.18	0.55	Post and telecommunication
9	ໝວດການບັນເທີງ ແລະ ການພັກດ່ວນ	0.85	0.38	(0.13)	0.53	0.10	0.42	Entertainment and recreation
10	ໝວດການສຶກສາ	0.28	1.11	(0.09)	0.06	0.58	1.45	Education Index
11	ໝວດຮ້ານອາຫານ ແລະ ໂຮງແຮມ	1.23	2.02	0.13	4.68	1.88	1.83	Restaurants and Hotel
12	ໝວດການສິນຄ້າ ແລະ ການບໍລິການອື່ນໆ	1.08	0.47	0.43	0.64	0.01	0.56	Miscellaneous goods and services
	ເປີເຊັນການປ່ຽນແປງທຽບໃສ່ໄຕມາດຜ່ານມາ*				% change from the same quater of last year*			
	ດັດສະນີລາຄາການຊື້ໃຊ້ຂອງຄົວເຮືອນ	6.59	7.43	6.04	3.91	3.31	3.86	Consumer price index
1	ໝວດອາຫານ ແລະ ເຄື່ອງດື່ມບໍ່ແມ່ນເຫຼົ້າ	7.87	10.01	8.71	5.24	3.93	4.80	Foods and non-alcoholic beverages
2	ໝວດເຫຼົ້າ ແລະ ຢາສູບ	3.54	2.89	3.74	2.79	2.92	3.32	Alcoholic beverages and tobacco
3	ໝວດເຄື່ອງນຸ່ງຫົ່ມ ແລະ ເກີບ	3.68	3.54	3.43	1.12	1.25	2.49	Clothing and Foot wear
4	ໝວດທີ່ຢູ່ອາໄສ, ນໍ້າປະປາ, ໄຟຟ້າ ແລະ ເຊັອເພີງ	5.19	6.54	7.16	9.60	13.30	12.69	Housing, water, light and fuel charges
5	ໝວດເຄື່ອງໃຊ້ໃນເຮືອນ	2.10	2.90	2.66	2.21	2.41	2.39	Furnishings, household equipment
6	ໝວດການຮັກສາສຸຂະພາບ	1.19	1.12	1.25	1.16	1.26	1.08	Medical care
7	ໝວດຄົມມະນາຄົມ-ການຂົນສົ່ງ	11.43	10.33	5.87	2.23	0.97	1.66	Transport and communications
8	ໝວດໂປສະນີ ແລະ ການພັກດ່ວນ	4.22	4.42	2.78	0.70	0.59	1.14	Post and telecommunication
9	ໝວດການບັນເທີງ ແລະ ການພັກດ່ວນ	2.06	1.85	2.05	1.64	0.89	0.93	Entertainment and recreation
10	ໝວດການສຶກສາ	(0.07)	(0.13)	0.17	1.36	1.67	2.01	Education Index
11	ໝວດຮ້ານອາຫານ ແລະ ໂຮງແຮມ	5.90	7.98	6.52	8.25	8.95	8.75	Restaurants and Hotel
12	ໝວດການສິນຄ້າ ແລະ ການບໍລິການອື່ນໆ	8.12	5.67	3.34	2.64	1.55	1.64	Miscellaneous goods and services

ຕາຕະລາງ 8: ດັດສະນີລາຄາການຊື້ໃຊ້ຂອງຄົວເຮືອນແບ່ງຕາມພາກ

TABLE 8: CONSUMER PRICE INDEX BY REGIONS

Column1	ລາຍການ	Q3/2011	Q4/2011	Q1/2012	Q2/2012	Q3/2012	Q4/2012	ITEMS2
1	ທົ່ວປະເທດ	107.65	108.12	108.02	110.42	111.17	112.29	Nationwide
2	ພາກເໜືອ	105.92	106.58	107.16	109.34	111.06	112.75	Northern regions
3	ພາກກາງ	108.15	108.82	108.42	111.14	111.70	112.73	Central regions
4	ພາກໃຕ້	107.88	107.63	107.69	109.29	109.43	110.16	Southern regions
	ເປີເຊັນການປ່ຽນແປງທຽບໃສ່ໄຕມາດດຽວກັນຂອງປີກ່ອນ				% change from the same quater of last year			
1	ທົ່ວປະເທດ	6.35	7.43	6.04	3.90	3.32	3.86	Nationwide
2	ພາກເໜືອ	4.23	5.94	6.19	5.18	4.99	5.79	Northern regions
3	ພາກກາງ	7.05	8.19	6.25	3.97	3.21	3.59	Central regions
4	ພາກໃຕ້	5.81	6.70	5.12	2.01	1.53	2.35	Southern regions

*ການສະເລ່ຍຕົວເລກເງິນເຟີ້ຂອງເດືອນໃນ

* The average of monthly inflation rate in the Quarter

ແຫຼ່ງຂໍ້ມູນ: ກົມສະຖິຕິ, ກະຊວງແຜນການ ແລະ ການລົງທຶນ

Source: Statistics Department, Ministry of Planning and Investment

ພາຍເຫດ: ເລີ່ມແຕ່ໄຕມາດ 3/2011

Noted: in the 1st quarter of 2011

— ເພີ່ມຈຳນວນສິນຄ້າ ຈາກ 10 ໝວດ ມາເປັນ 12 ໝວດ

Increase the CPI from 10 Categories to 12 categories

— ເພີ່ມລາຍການສິນຄ້າຈາກ 181 ລາຍການ ມາເປັນ 245 ລາຍການ

Increase the commodity items from 181 items to 245 items

— ເພີ່ມຈຳນວນແຂວງທີ່ເກັບກຳ ຈາກ 8 ແຂວງ ມາເປັນ 12 ແຂວງ

Increase the data collection in 8 provinces to 12 provinces

Appendix

ຕາຕະລາງ 9: ອັດຕາແລກປ່ຽນທະນາຄານ

TABLE 9: CONSUMER PRICE INDEX

ລາຍການ	2006	2007	2008	2009	2010	2011	2012	ITEMS
ມັງກອນ	99.70	105.18	111.58	114.29	119.09	100.74	107.48	Jan
ກຸມພາ	100.47	105.42	112.20	114.04	119.41	101.54	107.80	Feb
ມີນາ	100.98	105.66	113.82	114.58	120.18	103.26	108.77	Mar
ເມສາ	102.82	106.48	115.72	115.50	121.09	105.50	110.12	Apr
ພຶດສະພາ	103.42	106.96	118.00	116.13	121.67	106.52	110.54	May
ມິຖຸນາ	104.07	107.70	118.69	116.50	122.26	106.80	110.60	Jun
ກໍລະກົດ	104.74	108.45	119.25	117.45	125.46	107.20	110.33	Jul
ສິງຫາ	105.95	109.74	120.24	117.52	126.90	107.59	111.20	Aug
ກັນຍາ	106.01	110.50	119.87	117.76	127.34	107.02	111.97	Sept
ຕຸລາ	105.04	110.91	118.16	118.03	127.32	108.02	112.11	Oct
ພະຈິກ	104.60	111.14	116.19	117.94	125.84	108.31	111.98	Nov
ທັນວາ	104.73	110.56	114.06	118.53	125.36	108.34	112.79	Dec
ສະເລ່ຍ	103.54	108.23	116.48	116.52	123.49	105.90	110.48	Average

ແຫຼ່ງຂໍ້ມູນ: ກົມສະຖິຕິ, ກະຊວງແຜນການ
ແລະ ການລົງທຶນ

Source: Statisti Department, Ministry of Planing
and Investment

ຕາຕະລາງ 10: ອັດຕາເງິນເຟີ້ທ້າຍໄລຍະ (ຮອບ 12 ເດືອນ)

TABLE 10: INFLATION RATE (year on year)

ລາຍການ	2006	2007	2008	2009	2010	2011	2012	ITEMS
ມັງກອນ	8.11	5.50	6.09	2.43	4.20	6.06	6.69	Jan
ກຸມພາ	8.55	4.92	6.43	1.64	4.71	6.66	6.11	Feb
ມີນາ	8.19	4.64	7.73	0.67	4.89	7.73	5.33	Mar
ເມສາ	8.32	3.56	8.68	(0.19)	4.84	9.20	4.37	Apr
ພຶດສະພາ	7.99	3.43	10.32	(1.59)	4.77	9.76	3.77	May
ມິຖຸນາ	8.08	3.49	10.20	(1.84)	4.94	9.52	3.56	Jun
ກໍລະກົດ	7.74	3.53	9.96	(1.51)	6.82	7.13	2.92	Jul
ສິງຫາ	6.92	3.58	9.57	(2.26)	7.98	6.29	3.36	Aug
ກັນຍາ	5.49	4.25	8.49	(1.76)	8.14	6.35	3.67	Sept
ຕຸລາ	3.70	5.59	6.53	(0.11)	7.87	6.66	3.51	Oct
ພະຈິກ	4.40	6.13	4.55	1.50	6.70	7.93	3.36	Nov
ທັນວາ	4.73	5.57	3.17	3.92	5.76	7.70	4.73	Dec
ສະເລ່ຍ	6.85	4.51	7.64	0.08	5.97	7.58	4.28	Average

ແຫຼ່ງຂໍ້ມູນ: ກົມສະຖິຕິ, ກະຊວງແຜນການ
ແລະ ການລົງທຶນ
ກົມນະໂຍບາຍເງິນຕາ

Source: Statisti Department, Ministry of Planing
and Investment
Monetary Policy Department

Appendix

ຕາຕະລາງ 11: ອັດຕາແລກປ່ຽນທະນາຄານ ແລະ ຕະຫຼາດ

TABLE 11: Official and Parallel Exchange Rates

(Items) (Quarter)	Kip/USD				Kip/Baht			
	ອັດຕາແລກປ່ຽນຕະຫຼາດ		ອັດຕາແລກປ່ຽນ ທທກ		ອັດຕາແລກປ່ຽນຕະຫຼາດ		ອັດຕາແລກປ່ຽນ ທທກ	
	Parallel Market Rates		Commercial Bank Rates		Parallel Market Rates		Commercial Bank Rates	
	ຊື້ (Buying)	ຂາຍ (Selling)	ຊື້ (Buying)	ຂາຍ (Selling)	ຊື້ (Buying)	ຂາຍ (Selling)	ຊື້ (Buying)	ຂາຍ (Selling)
Q1-07	9,656.42	9,733.99	9,649.33	9,720.53	272.75	274.28	271.52	274.10
Q2-07	9,585.25	9,635.10	9,582.75	9,632.71	276.87	278.36	275.77	277.88
Q3-07	9,580.93	9,629.39	9,567.44	9,609.89	282.55	284.04	281.02	282.48
Q4-07	9,524.67	9,564.85	9,503.60	9,532.64	281.68	282.92	281.29	282.18
Q1-08	9,157.62	9,207.68	9,137.31	9,166.51	280.60	281.93	279.54	280.73
Q2-08	8,710.03	8,754.44	8,707.72	8,753.59	271.75	273.07	270.85	271.95
Q3-08	8,625.33	8,666.83	8,619.86	8,654.30	255.61	256.94	254.95	256.01
Q4-08	8,531.10	8,581.03	8,529.98	8,568.19	245.76	247.09	245.59	246.73
Q1-09	8,510.47	8,558.25	8,505.79	8,537.43	241.52	242.96	241.53	242.56
Q2-09	8,528.89	8,567.59	8,525.19	8,558.79	245.92	247.18	245.69	246.81
Q3-09	8,503.79	8,535.53	8,499.46	8,527.26	251.01	251.98	250.45	251.54
Q4-09	8,472.57	8,502.57	8,473.08	8,499.56	255.52	256.61	255.26	256.47
Q1-10	8,469.11	8,502.07	8,468.21	8,494.92	257.27	258.48	256.79	258.02
Q2-10	8,289.65	8,333.21	8,286.35	8,315.83	256.40	257.64	255.94	257.13
Q3-10	8,198.34	8,236.96	8,195.89	8,228.52	258.63	259.79	258.36	259.58
Q4-10	8,035.79	8,072.79	8,035.66	8,070.21	268.00	269.40	267.86	268.90
Q1-11	8,037.72	8,075.89	8,037.23	8,073.63	264.09	265.45	263.79	264.98
Q2-11	8,016.50	8,051.82	8,015.79	8,051.89	265.19	266.53	264.92	266.10
Q3-11	7,996.58	8,030.94	7,995.30	8,030.63	265.87	267.27	265.78	266.76
Q4-11	7,999.83	8,033.97	7,999.11	8,032.97	259.41	260.71	259.05	260.20
Q1-12	7,989.75	8,023.13	7,985.18	8,021.77	258.71	260.16	258.55	259.70
Q2-12	7,991.10	8,026.47	7,990.09	8,027.60	256.57	257.94	256.13	257.31
Q3-12	7,996.59	8,033.09	7,996.32	8,033.18	255.40	256.29	255.38	256.49
Q4-12	7,987.07	8,021.97	7,985.61	8,022.84	260.53	261.75	260.50	261.62

ແຫຼ່ງຂໍ້ມູນ: ກົມນະໂຍບາຍເງິນຕາ, ທະນາຄານແຫ່ງ ສປປ ລາວ

Source: Monetary Policy Department, Bank of the Lao PDR

Appendix

ຕາຕະລາງ 12: ອັດຕາດອກເບ້ຍສະເລ່ຍຂອງທະນາຄານທຸລະກິດ

TABLE 12: AVERAGE INTEREST RATES OF COMMERCIAL BANKS

ລາຍການ	Q3/2011	Q4/2011	Q1/2012	Q2/2012	Q3/2012	Q4/2012 (P)	ITEMs
1. ອັດຕາດອກເບ້ຍເງິນຝາກ							1. DEPOSITS RATE
ບັນຊີເງິນກີບ							Kip account
ເງິນຝາກປະຢັດ	3.17	3.13	3.11	3.14	3.23	3.14	Savings
ເງິນຝາກປະຈໍາ							Time:
3 ເດືອນ	5.26	5.25	5.27	5.26	5.31	5.17	3 months
6 ເດືອນ	6.99	6.98	7.01	7.00	7.00	6.83	6 months
7 ເດືອນ	8.76	8.72	8.76	8.67	8.59	8.48	12 months
ເດີມ 12 ເດືອນ	10.3	10.08	9.63	9.94	10.35	9.90	Over 12 months
24 ເດືອນ	11.75	11.69	11.47	11.39	11.63	111.34	24 months
ບັນຊີເງິນບາດ							Baht account
ເງິນຝາກປະຢັດ	1.13	1.15	1.12	1.1	1.18	1.15	Savings
ເງິນຝາກປະຈໍາ							Time:
3 ເດືອນ	2.14	2.25	2.24	2.03	2.03	2.02	3 months
6 ເດືອນ	2.82	2.91	2.9	2.8	2.69	2.68	6 months
7 ເດືອນ	3.63	3.74	3.73	3.62	3.47	3.44	12 months
ເດີມ 12 ເດືອນ	4.16	4.42	4.39	4.4	5.35	5.07	Over 12 months
24 ເດືອນ	5.13	5.19	5.17	5.13	5.22	5.21	24 months
ບັນຊີເງິນໂດລາ ສຫລ							U.S. dollar account
ເງິນຝາກປະຢັດ	1.31	1.34	1.36	1.33	1.40	1.35	Savings
ເງິນຝາກປະຈໍາ							Time:
3 ເດືອນ	2.28	2.29	2.43	2.27	2.30	2.35	3 months
6 ເດືອນ	2.86	2.85	3.01	2.95	3.00	2.97	6 months
7 ເດືອນ	3.5	3.49	3.65	3.56	3.68	3.62	12 months
ເດີມ 12 ເດືອນ	3.82	3.85	3.94	3.94	4.78	4.31	Over 12 months
24 ເດືອນ	4.78	4.84	5.11	5.15	5.23	5.22	24 months
2. ອັດຕາດອກເບ້ຍເງິນກູ້							2. Lending rates
ບັນຊີເງິນກີບ							Kip accounts
* ໄລຍະສັ້ນ (1 ປີ)	13.18	13.15	13.63	13.62	13.18	13.44	* Short - term (1 year)
* ໄລຍະກາງ (1-3 ປີ)	13.64	13.42	13.94	13.55	13.43	13.52	* Medium - term (1-3 years)
* ໄລຍະຍາວ (3-5 ປີ)	14.04	13.95	14.46	14.17	14.03	14.05	* Long - term (3-6 years)
ບັນຊີເງິນບາດ							Baht accounts
* ໄລຍະສັ້ນ (1 ປີ)	9.42	9.41	9.66	9.27	9.25	9.32	* Short - term (1 year)
* ໄລຍະກາງ (1-3 ປີ)	9.31	9.26	9.68	9.1	9.00	9.21	* Medium - term (1-3 years)
* ໄລຍະຍາວ (3-5 ປີ)	10.12	10.06	10.16	9.84	9.97	9.96	* Long - term (3-6 years)
ບັນຊີເງິນໂດລາ ສຫລ							U.S. dollar accounts
* ໄລຍະສັ້ນ (1 ປີ)	8.77	8.75	8.97	8.51	8.24	8.53	* Short - term (1 year)
* ໄລຍະກາງ (1-3 ປີ)	8.64	8.72	8.88	8.76	8.79	8.76	* Medium - term (1-3 years)
* ໄລຍະຍາວ (3-5 ປີ)	9.11	9.15	9.27	9.21	9.40	9.38	* Long - term (3-6 years)
ເງິນເບີກເກີນບັນຊີ							OVERDRAFT
ກີບ	13.72	14.11	13.91	14.16	13.95	14.00	KIP
ບາດ	10	10.29	10.11	9.85	10.00	9.93	BAHT
ໂດລາ ສຫລ	9.53	9.86	9.54	9.5	9.64	9.59	US.DOLLAR

ແຫຼ່ງຂໍ້ມູນ: ກົມນະໂຍບາຍເງິນຕາ, ທະນາຄານແຫ່ງ ສປປ ລາວ

Source: Monetary Policy Department, Bank of the Lao PDR

Appendix

ຕາຕະລາງ 13: ດຸນການຊໍາລະກັບຕ່າງປະເທດ

TABLE 13: BALANCE OF PAYMENTS

ລາຍການ	Q1/2012	Q2/2012	Q3/2012	Q4/2012 (P)	ITEMS
I. ດຸນບັນຊີຊໍາລະປົກກະຕິ	168.56	49.81	5.49	-15.11	I. Current account
ກ. ດຸນການຄ້າ	41.51	-32.57	-74.03	-133.00	a. Trade balance
ມູນຄ່າສິນຄ້າອອກທັງໝົດ (fob)	511.67	645.79	562.16	549.41	Exports (fob)
ມູນຄ່າສິນຄ້າເຂົ້າທັງໝົດ (cif)	-470.16	-678.36	-636.19	-682.41	Imports (cif)
ຂ. ການບໍລິການສຸດທິ	74.42	60.59	48.53	52.51	b. Services (net)
ຄ. ລາຍຮັບສຸດທິ	-20.54	-17.66	-26.40	-16.60	c. Factor income (net)
ງ. ໂອນເງິນຊ່ວຍເຫຼືອລ້າ	73.17	39.45	57.39	81.98	d. Transfers
ພາກເອກະຊົນ	11.40	14.84	29.67	26.89	Private
ພາກລັດຖະບານ	61.76	24.60	27.71	55.09	Official
ໃນນັ້ນ ເງິນໂອນຊ່ວຍເຫຼືອທາງວິຊາການ	12.35	4.92	5.54	11.02	Of which: technical assistance
II. ດຸນບັນຊີທຶນ ແລະ ບັນຊີການເງິນ	48.35	387.88	24.88	251.08	II. Capital and Financial Account
ກ. ບັນຊີທຶນ	n.a	n.a	n.a	n.a	a. Capital Account
ຂ. ບັນຊີການເງິນ	48.35	387.88	24.88	251.08	b. Financial Account
1. ການລົງທຶນໂດຍກົງ	49.95	66.80	93.10	84.53	1. Direct investment
ລົງທຶນຢູ່ຕ່າງປະເທດ	0.00	0.00	0.00	0.00	Lao investment abroad
ຕ່າງປະເທດມາລົງທຶນຢູ່ ສປປ ລາວ	49.95	66.80	93.10	84.53	Foreign investment in Lao PDR
2. ລົງທຶນໃນຮຸ້ນ	0.97	1.25	2.65	0.87	2. Portfolio investment
3. ການລົງທຶນອື່ນໆ	-2.57	319.83	-70.87	165.68	3. Other investment
ພາກລັດຖະບານ	34.11	24.06	12.05	24.26	General Government
ທະນາຄານແຫ່ງ ສປປ ລາວ	-0.59	-1.72	0.71	-1.24	Monetary authorities
ທະນາຄານທຸລະກິດ	-36.09	297.49	-83.63	142.66	Banks
III. ລາຍການຄວາມຄາດເຄື່ອນ	-220.83	-504.86	-100.48	-204.76	III. Errors and omissions
IV. ດຸນການຊໍາລະເງິນລວມ	-3.92	-67.17	-70.11	31.21	IV. Overall balance
V. ຄັງສໍາຮອງຕ່າງປະເທດ	3.94	67.16	70.11	-31.21	V. Foreign Reserve assets
ຄັງສໍາຮອງຕ່າງປະເທດ	674.82	607.70	598.20	739.60	Official gross reserves
ຄັງສໍາຮອງຕ່າງປະເທດ ກຸ່ມການນໍາເຂົ້ນ ຕໍ່ເດືອນ	4.31	2.69	2.82	3.25	Official gross reserves (in months of imports,
ດຸນບັນຊີປົກກະຕິ (ເປີເຊັນຕໍ່ GDP)	7.25	2.14	-0.65	2.25	Current account (Percent of GDP)

ແຫຼ່ງຂໍ້ມູນ: ກົມນະໂຍບາຍເງິນຕາ, ທະນາຄານແຫ່ງ ສປປ ລາວ
 ໝາຍເຫດ P: ຕົວເລກເບື້ອງຕົ້ນ

Source: Monetary Policy Department, Bank of the Lao PDR,
 Note P: Preliminary data

Appendix

ຕາຕະລາງ 14: ໂຄງປະກອບຂອງສິນຄ້າຂາອອກ

TABLE 14: COMPOSITION OF EXPORTS

ລາຍການ	Q1/2012	Q2/2012	Q3/2012	Q4/2012 (P)	ITEMS
ຜະລິດຕະພັນໄມ້	16.11	62.70	27.50	24.80	Wood products
ກາເຟ	23.35	25.85	30.20	33.90	Coffee
ຜະລິດຕະພັນກະສິກໍາ/ເຄື່ອງປ່າ	41.48	72.04	50.80	56.50	Agricultural/Forest products
ຜະລິດຕະພັນອື່ນໆ	10.53	73.00	30.60	45.30	Other products
ເຄື່ອງນຸ່ງຫົ່ມ	42.65	42.84	46.20	52.20	Garments
ໄຟຟ້າ	123.65	130.30	171.83	76.41	Electricity
ບໍ່ແຮ່	251.69	236.35	202.12	256.71	Mining
ນໍ້າມັນເຊື້ອໄຟທີ່ຕ່າງປະເທດຊື້ໄປ	2.20	2.70	2.90	3.59	Fuel purchases by foreign carriers
ລວມສິນຄ້າຂາອອກທັງໝົດ	511.66	645.78	562.15	549.41	TOTAL EXPORTS

ແຫຼ່ງຂໍ້ມູນ: ກົມພາສີ ກະຊວງການເງິນ, ກະຊວງອຸດສາຫະກໍາ, ການຄ້າ ແລະ ບໍລິສັດໄຟຟ້າ

Source: Customs Department Ministry of Finance, Ministry of Industry and Commerce and Electricity Enterprises.

ໝາຍເຫດ P: ຕົວເລກເບື້ອງຕົ້ນ

Note P: Preliminary data

Appendix

ຕາຕະລາງ 15: ໂຄງປະກອນຂອງສິນຄ້າຂາເຂົ້າ

TABLE 15: COMPOSITION OF IMPORTS

ລາຍການ	Q1/2012	Q2/2014	Q3/2012	Q4/2012 (P)	Items
ສິນຄ້າເພື່ອການລົງທຶນ	264.13	305.91	301.29	308.70	Investment goods
ເຄື່ອງຈັກ ແລະ ພາຫະນະການຜະລິດ	80.04	96.01	86.19	88.10	Machinery and equipments
ພາຫະນະ (50% ຂອງມູນຄ່າທັງໝົດ)	13.12	14.90	20.70	26.60	Vehicles (50% of total)
ນໍ້າມັນ (50%ຂອງມູນຄ່າທັງໝົດ)	47.55	55.38	60.90	54.00	Fuel (50% of total)
ເຄື່ອງກໍ່ສ້າງ / ເຄື່ອງໄຟຟ້າ	123.42	139.62	133.50	140.00	Construction/electrical equipments
ສິນຄ້າຊົມໃຊ້	185.73	347.51	312.20	341.50	Consumption goods
ວັດຖຸດິບ ແລະ ເຄື່ອງຈັກຂະແໜງຕັດຫຍິບ	2.02	3.02	5.52	8.20	Materials for garments industry
ວັດຖຸມີຄ່າ (ຄໍາ ແລະ ເງິນ)	1.13	1.73	2.50	3.20	Gold and silver
ໄຟຟ້າ	15.35	17.90	11.88	18.31	Electricity
ນໍ້າມັນເຊື້ອໄຟທີ່ລາວຊື້ມາ	1.80	2.30	2.80	2.50	Fuel purchased abroad by Lao carriers
ສິນຄ້າຂາເຂົ້າລວມ (cif)	470.16	678.37	636.19	682.41	TOTAL IMPORTS (cif)
ສິນຄ້າຂາເຂົ້າ FOB (ຕໍ່າກ່ວາ 8%)	432.54	624.09	583.83	626.98	Imports fob (less 8%)

ແຫຼ່ງຂໍ້ມູນ: ກົມພາສີ ກະຊວງກາຊີງ ກະຊວງອຸດສາຫະ ກຳ ແລະ ກາຊີ ແລະ ບໍລິສັດໄຟຟ້າ.
 ໝາຍເຫດ P: ຕົວເລກເບື້ອງຕົ້ນ

Source: Customs Department Ministry of Finance, Ministry of Industry and Commerce and Electricity Enterprises.

Note P: Preliminary data

Appendix

ຕາຕະລາງ 16: ທີ່ຕັ້ງສໍານັກງານຂອງແຕ່ລະທະນາຄານທຸລະກິດ

TABLE 16: LIST OF COMMERCIAL BANKS

ITEMS	ADDRESSES	ESTABLISHED	TELEPHONE NUMBERS	NUMBER OF BRANCHES	NUMBER OF SERVICE UNITS	NUMBER OF MONEY CHANGER	NUMBER OF ATM
State-owned commercial banks+ Specialized banks.							
1. Banque pour le Commerce Extérieur Lao	1 Pangkham Street, Box 2925 Vientiane	1-Jan-89	213200-213201	18	42	10	190
2. Lao Development Bank	013,Souphannouvong Street, Box 2700, Vientiane	18-Dec-02	213301-04, 213400-6	18	56	22	130
3. Agricultural Promotion Bank	58, Heng boun street Box 5456, Vientiane	19-Jun-93	212024, Fax: 213957	17	77	1	8
4. Nayoby Bank	640 Kaysone Phomvihanh Street, Vientiane	15-Sep-06	264413, Fax:264408	7	49	0	0
Sub-Total				60	224	33	328
Joint venture Banks							
1. Lao - Viet Bank	44, Lane Xang Avenue, Vientiane	31-Mar-00	251418, Fax: 212197	6	2	0	15
2. Banque Franco - Lao	Lane Xang Avenue, Vientiane	16-Jul-10	264626	0	8	1	13
Sub-Total				6	10	1	28
Private Banks							
1. Joint Development Bank	82, Lane Xang Avenue JDBank LS, Vientiane	17-Jul-89	213531-6, Fax: 213530	0	4	0	31
2. Phongsavanh Bank	147, Samsenthai Road, Vientiane	2-Feb-07	711511-132, Fax: 711500	4	16	0	51
3. ST Bank	144, Samsenthai Road, Vientiane, Lao P.D.R	22-May-09	241559-62, Fax: 241564	3	16	0	29
4. Indochina Bank	1st Floor Capital Tower, 116 Singharoad POBox 6029	28-Nov-08	455000, Fax: 455111	1	5	0	19
5. Booyong Lao Bank	34, Nongbone Rd, Phonxayvillage,Vientiane, Lao P.D.R	14-Sep-09	21 454500-2, Fax: 454501	0	0	0	0
6. ANZV Bank	33, Lane Xang Avenue, Vientiane	2-Aug-07	222700-5, Fax: 213513	0	2	0	14
7. ACleda Bank	372, Dongpalan, Vientiane	8-Jul-08	264998-6800685, Fax: 264995	6	23	0	29
8. International Commercial Bank	127/07, Hatsadi Road, Vientiane	10-Feb-08	250388, Fax 250479	2	0	0	3
9. Industrial and Commercial Bank of China	Lane Xang Avenue, Ban Hatsadi Tay, Vientiane	18-Nov-11	258895, Fax 258897	0	0	0	0
10. Sacom Bank	175/02 Ban hatsadi Tay, Vientiane	12-Sep-08	260400, Fax: 260403	0	1	0	2
Sub-Total				16	67	0	176
Foreign Bank Branches							
1. Siam Commercial Bank	117, Samsenthai Road, Vientiane	23-Dec-93	213500-1, Fax: 213502	0	0	0	0
2. Thai Military Bank	034/2 Samsenthai Road, Vientiane	9-Jul-92	217174	0	0	0	0
3. Bangkok Bank	140/08, Hatsadi Street, Vientiane	25-Feb-93	213560-62, Fax: 213561	0	0	0	0
4. Krung Thai Bank	80, Lane Xang Avenue, Vientiane	25-Feb-93	222761, Fax: 222762	0	0	0	0
5. Ayudhya Bank	184/1, Lane Xang Avenue, Box 5072 Vientiane	18-Apr-94	214576, Fax: 213521	0	0	0	0
6. Ayudhya Bank Savanakhet Branch	369, Sisavangvong Rd	24-Jun-09	041 252362,Fax:041 252360-1	0	0	0	0
7. Public Bank	100/1-4, Hatsadi Street Box 6614 Vientiane	4-Oct-95	216614, Fax: 222743	0	0	0	1
8. Public Bank Sikhai Branch	006, Luang Phabang Rd, POBox 6614	25-Feb-08	21 9868-70, Fax: 219876	0	0	0	1
9. Public Bank Savanakhet Branch	308/3, Sisavangvong Rd, POBox 625	25-Feb-08	41 252131, Fax: 41 252133	0	0	0	1
10. Public Bank Pakse Branch		17-Oct-12		0	0	0	0
11. Saigon-Hanoi Commercial Joint Stock Bank Branch		12-Sep-12		0	0	0	0
12. Military Commercial Joint Stock Bank	86, Kaysone Street, Phone Sa Art, Saysettha district VTE	22-Dec-10	021 990901, Fax: 990910	0	0	0	0
13. Lao Construction Bank	10, Phonesy Naoun, Sisattanak District, Vientiane	22-Feb-12	550380,285555, Fax: 285355	0	0	0	0
14. Vietin Bank Lao Branch	029/03 Khoun Boulon, Chanthu Buly District, Vientiane		021 263997, 263303	0	0	0	2
15. May Bank		26-Oct-12		0	0	0	0
Sub-Total				0	1	0	7
Representative Office							
1. Standard chartered bank	249/18, Nong Bone Road Vientiane	2-Jul-97	021-414422, Fax: 413041	0	0	0	0
Sub-Total				0	0	0	0
Total				82	301	34	539

ແຫຼ່ງຂໍ້ມູນ : ທະນາຄານ ແຫ່ງ ສປປ ລາວ

ກົມ ຂະໂຍບາຍເງິນ ຕາ

Source: Bank of the Lao PDR.

Monetary Policy Department

ທະນາຄານແຫ່ງ ສປປ ລາວ ຖະໜົນ ຢອນເນ, ຕັ້ງໄປສະນີ 19

ໂທລະສັບ: 213109-110, ໂທລະສານ: (856)-21-213108

<http://www.bol.gov.la>

BANK OF THE LAO PDR, Yonnet Road, P.O Box 19

Tel: (856-21) 213109-110, Fax: (856-21) 213108

<http://www.bol.gov.la>