



ສາທາລະນະລັດ ປະຊາທິປະໄຕ ປະຊາຊົນລາວ  
ສັນຕິພາບເອກະລາດ ປະຊາທິປະໄຕ ເອກະລາດ ວັດທະນາຖາວອນ

LAO PEOPLE'S DEMOCRATIC REPUBLIC  
PEACE INDEPENDENCE DEMOCRACY UNITY PROSPERITY

ທະນາຄານ ແຫ່ງ ສປປ ລາວ  
ກົມນະໂຍບາຍເງິນຕາ  
BANK OF THE LAO PDR  
Monetary Policy Department

ສະຖິຕິເງິນຕາ ປະຈຳໄຕມາດ IV 2009  
Monetary Statistics, Q IV 2009

ສາລະບານ	ໜ້າ	CONTENTS
	PAGE No.	
ບົດນຳ	i	FOREWORD
ສະພາບເງິນຕາ ຂອງ ສປປລາວ ປະຈຳໄຕມາດ 2/2009	I	RECENT MONETARY DEVELOPMENTS
1. ນະໂຍບາຍເງິນຕາ	I	1. MONETARY POLICY
2. ປະລິມານເງິນ	I	2. MONETARY SUPPLY
3. ຖານເງິນຕາ	I	3. MONETARY BASE
4. ເງິນຝາກ	II	4. DEPOSITS
5. ສິນເຊື່ອ	II	5. CREDITS
6. ອັດຕາດອກເບ້ຍ	II	6. INTEREST RATES
7. ອັດຕາເງິນເຟີ້	II	7. INFLATION RATES
8. ອັດຕາແລກປ່ຽນ	III	8. EXCHANGE RATES
9. ດຸນການຊຳລະກັບຕ່າງປະເທດ	IV	9. BALANCE OF PAYMENTS
ຕາຕະລາງ 1: ຖານະການເງິນຂອງ ທຫລ	1	TABLE 1: BALANCE SHEET OF THE BOL
ຕາຕະລາງ 2: ຖານະການເງິນຂອງທະນາຄານທຸລະກິດທົ່ວລະບົບ	2	TABLE 2: BALANCE SHEET OF COMMERCIAL BANKS
ຕາຕະລາງ 3: ຖານະການເງິນຂອງລະບົບທະນາຄານ	3	TABLE 3: MONETARY SURVEY
ຕາຕະລາງ 4: ຊັບສິນຂອງທະນາຄານທຸລະກິດ	4	TABLE 4: ASSETS OF COMMERCIAL BANKS
ຕາຕະລາງ 5: ຍອດເງິນຝາກຂອງທະນາຄານທຸລະກິດ	5	TABLE 5: DEPOSITS OF COMMERCIAL BANKS
ຕາຕະລາງ 5.1: ປະເພດເງິນຝາກຂອງທະນາຄານທຸລະກິດ	6	TABLE 5.1: TYPE OF DEPOSITS OF COMMERCIAL BANKS
ຕາຕະລາງ 5.2: ອັດຕາການຂະຫຍາຍຕົວຂອງເງິນຝາກຂອງທະນາ ຄານທຸລະກິດ	7	TABLE 5.2: GROWTH RATE OF COMMERCIAL BANKS' DEPOSITS
ຕາຕະລາງ 6: ຍອດເທລີອິເນີງຊຸ້ງຂອງທະນາຄານທຸລະກິດ	8	TABLE 6: LOANS OF COMMERCIAL BANKS
ຕາຕະລາງ 6.1: ປະເພດເງິນຊຸ້ງຂອງທະນາຄານທຸລະກິດ	9	TABLE 6.1: TYPE OF LOANS OF COMMERCIAL BANKS
ຕາຕະລາງ 6.2: ອັດຕາການຂະຫຍາຍຕົວຂອງເງິນຊຸ້ງຂອງທະນາຄານ ທຸລະກິດ	10	TABLE 6.2: GROWTH RATE OF COMMERCIAL BANKS' LOANS
ຕາຕະລາງ 7: ດັດຊະນີລາຄາການຊົມໃຊ້ຂອງຄົວເຮືອນແບ່ງຕາມ ໝວດສິນຄ້າ	11	TABLE 7: CONSUMER PRICE INDEX BY GROUP OF COMMODITIES
ຕາຕະລາງ 8: ດັດຊະນີລາຄາການຊົມໃຊ້ຂອງຄົວເຮືອນແບ່ງຕາມພາກ	11	TABLE 8: CONSUMER PRICE INDEX BY REGIONS
ຕາຕະລາງ 9: ດັດຊະນີລາຄາການຊົມໃຊ້ຂອງຄົວເຮືອນ	12	TABLE 9: CONSUMER PRICE INDEX
ຕາຕະລາງ 10: ອັດຕາເງິນເຟີ້ທ້າຍໄລຍະ	12	TABLE 10: INFLATION RATE (YEAR ON YEAR)
ຕາຕະລາງ 11: ອັດຕາແລກປ່ຽນທະນາຄານ ແລະຕະຫລາດ	13	TABLE 11: OFFICIAL AND PARALLEL EXCHANGE RATES
ຕາຕະລາງ 12: ອັດຕາດອກເບ້ຍສະເລ່ຍຂອງທະນາຄານທຸລະກິດ	14	TABLE 12: AVERAGE INTEREST RATES OF COMMERCIAL BANKS
ຕາຕະລາງ 13: ດຸນການຊຳລະກັບຕ່າງປະເທດ	15	TABLE 13: BALANCE OF PAYMENTS
ຕາຕະລາງ 14: ໂຄງປະກອບຂອງສິນຄ້າຂາອອກ	16	TABLE 14: COMPOSITION OF EXPORTS
ຕາຕະລາງ 15: ໂຄງປະກອບຂອງສິນຄ້າຂາເຂົ້າ	17	TABLE 15: COMPOSITION OF IMPORTS
ຕາຕະລາງ 16: ທີ່ຕັ້ງສຳນັກງານຂອງແຕ່ລະທະນາຄານທຸລະກິດ	18	TABLE 16: HEAD OFFICE ADDRESS OF COMMERCIAL BANKS
ຮູບທີ 1-8	19	FIGURE 1-8

# ບົດນຳ

# Foreword

ໃນນາມຕາງໜ້າກົມນະໂຍບາຍເງິນຕາ, ທະນາຄານແຫ່ງ ສປປ ລາວ (ທຫລ), ຂ້າພະເຈົ້າ ມີຄວາມຍິນດີເປັນຢ່າງຍິ່ງ ທີ່ໄດ້ພິມເຜີຍແຜ່ບົດລາຍງານສະຖິຕິເງິນຕາຂອງ ທຫລ ປະຈຳໄຕມາດອອກສູ່ມວນຊົນ ຊຶ່ງເປັນການສັງລວມວຽກງານທີ່ພົ້ນເດັ່ນ ໃນຂົງເຂດການເຄື່ອນໄຫວວຽກງານ ຂອງຂະແໜງເງິນຕາ ຂອງ ສປປ ລາວ ໃນແຕ່ລະໄລຍະ. ນັບແຕ່ໄດ້ມີການພິມເຜີຍແຜ່ເປັນຕົ້ນມາ, ໄດ້ມີຜູ້ທີ່ສົນໃຈຂໍ້ມູນສະຖິຕິເງິນຕາ ຂອງ ທຫລ ທັງຈາກພາຍໃນ ແລະ ຕ່າງປະເທດ ເພື່ອນຳໃຊ້ເຂົ້າໃນການສຶກສາຄົ້ນຄວ້າ-ວິໄຈ ຮັບໃຊ້ວຽກງານຂອງຕົນເປັນຈຳນວນຫຼວງຫຼາຍ ແລະ ນັບມື້ນັບເພີ່ມຂຶ້ນເລື້ອຍໆ. ດ້ວຍເຫດນີ້, ທາງກົມນະໂຍບາຍເງິນຕາ ໄດ້ເລັ່ງເຫັນຄວາມສຳຄັນດັ່ງກ່າວ ຈຶ່ງໄດ້ມີຄວາມພະຍາຍາມຢ່າງຕັ້ງໜ້າ ໃນການພິມເຜີຍແຜ່ບົດລາຍງານສະຖິຕິເງິນຕາຂອງຕົນ ເປັນແຕ່ລະໄລຍະ ເພື່ອປະກອບສ່ວນເຂົ້າໃນການສົ່ງເສີມການຄົ້ນຄວ້າ-ວິເຄາະກ່ຽວກັບຂະແໜງເງິນຕາ ພ້ອມທັງເປັນການເອື້ອອຳນວຍ ໃນການດຶງດູດນັກລົງທຶນເຂົ້າມາ ໃນ ສປປ ລາວ ອີກດ້ວຍ.

ບົດລາຍງານດັ່ງກ່າວ ເປັນການລາຍງານປະຈຳໄຕມາດ, ສະນັ້ນ ຖ້າມີຂໍ້ຂາດຕົກບົກຜ່ອງອັນໃດໃນການລາຍງານ, ຂ້າພະເຈົ້າຕາງໜ້າກົມນະໂຍບາຍເງິນຕາ ຂໍສະແດງຄວາມອະໄພມາຍັງທ່ານນະທີ່ນີ້ດ້ວຍ ແລະ ພ້ອມນີ້ ກໍຂໍຮັບເອົາຄຳຕຳນິຕິຊົມຕ່າງໆ ຈາກບັນດາທ່ານຜູ້ຊົມໃຊ້ດ້ວຍຄວາມຈິງໃຈ ເພື່ອເປັນບ່ອນອີງໃນການປັບປຸງບົດລາຍງານສະຖິຕິດັ່ງກ່າວ ໃຫ້ມີຄວາມສົມບູນຍິ່ງຂຶ້ນ.

ທະນາຄານແຫ່ງ ສປປ ລາວ  
 ຮັກສາການຫົວໜ້າກົມນະໂຍບາຍເງິນຕາ



ຄຳພຸດ ສິດທິລາດ

On behalf of the Monetary Policy Department, Bank of the Lao P.D.R (BOL), I am very pleased to introduce a quarterly financial statistics report of the BOL for the forth quarter of 2009 to the public. This report compiles very important and useful data surrounding the recent developments in financial and monetary sectors of the Lao P.D.R. Since the publication of BOL report, there have been growing numbers of public showing interests in the BOL report to use it for a variety of purposes: research and business. In response to such growing interests, the Monetary Policy Department of the Bank of the Lao P.D.R will continue with more efforts to publish it in a timely basis, so that it can serve as an important source to the promotion of a variety of researches in monetary sector, as well as facilitation in attracting more investments to the Lao P.D.R.

This report, a quarterly publication, may encounter with some shortcomings. If there are some misreporting arising from data presentation, please accept our sincere apologies. We welcome all valuable comments and suggestions for further improvement in the next publication. Thank you very much for every support and interest.

Acting Director General, Monetary Policy Department,  
 Bank of the Lao P.D.R.

# I. ສະພາບເງິນຕາຂອງ ສ ປ ບ ລາວ ປະຈຳໄຕມາດ 4/2009

## 1. ນະໂຍບາຍເງິນຕາ:

ເພື່ອໃຫ້ສອດຄ່ອງກັບທ່າອ່ຽງລວມ ຂອງ ສາກົນ ແລະພາກພື້ນ ທຫລ ໄດ້ດຳເນີນນະ ໂຍບາຍເງິນຕາແບບຜ່ອນຄາຍ ແນໃສ່ເຮັດ ໃຫ້ລະບົບເສດຖະກິດມີຄວາມຄ່ອງຕົວ ຍູ້ ແຮງໃຫ້ເສດຖະກິດຂະຫຍາຍຕົວຕາມແຜນ ການທີ່ກຳນົດໄວ້ໂດຍໄດ້ນຳໃຊ້ເຄື່ອງມືດັ່ງນີ້:

- (1) ສືບຕໍ່ຮັກສາອັດຕາເງິນແຮຝາກບັງຄັບໄວ້ ໃນລະດັບ 5% ສຳລັບເງິນຝາກເປັນສະ ກຸນເງິນກີບ ແລະ 10% ສຳລັບເງິນຝາກ ເປັນສະກຸນເງິນຕາຕ່າງປະເທດ ແລະໄດ້ ປັບໂຄງສ້າງຂອງອັດຕາເງິນແຮຝາກບັງ ຄັບ ໂດຍອະນຸຍາດໃຫ້ທະນາຄານທຸລະ ກິດສາມາດເອົາຫຼັກຊັບ ທີ່ບໍ່ມີພາລະຜູກ ພັນ ຫຼືພັນທະບັດບໍ່ໃຫ້ເກີນສອງສ່ວນ ຮ້ອຍ (2%) ເຂົ້າໃນໂຄງສ້າງຂອງເງິນແຮ ຝາກບັງຄັບ.
- (2) ປັບຫຼຸດອັດຕາດອກເບ້ຍເງິນກູ້ໄລຍະສັ້ນ ສະກຸນເງິນກີບໄລຍະຕໍ່າກວ່າ 7 ວັນຂອງ ທຫລ ຈາກ 5% ຕໍ່ປີ ເປັນ 4% ຕໍ່ປີ.
- (3) ສືບຕໍ່ຮັກສາອັດຕາສ່ວນເງິນແຮປະກັນ ຄວາມສ່ຽງສິນເຊື້ອລວມຢູ່ໃນລະດັບ 0,5% ເພື່ອໃຫ້ທະນາຄານທຸລະກິດມີສະ ພາບຄ່ອງເພີ່ມຂຶ້ນ ແນໃສ່ກະຕຸກຊຸກຍູ້ ການຜະລິດພາຍໃນໃຫ້ຂະຫຍາຍຕົວ ເພີ່ມຂຶ້ນ.
- (4) ສືບຕໍ່ຊຸກຍູ້ການເຄື່ອນໄຫວໃນຕະຫຼາດ ເປີດໃຫ້ແຂງແຮງກວ່າເກົ່າ ເປັນຕົ້ນໄດ້

# I. Lao monetary Developments Q4/2009

## 1. Monetary policy

In line with global and regional trends, BOL continued to implement monetary policy to smooth and support the sustained economic growth as set by the target. Main monetary instruments implemented during the forth quarter were:

- (1) Maintained the reserve requirement ratio at 5 percent for Kip deposits, 10 percent for foreign currency deposits, and also allowed to include 2 percent of eligible bonds into total reserve requirement ratio;
- (2) Adjusted downward short-term interest rate by BOL on lending with maturity less than 7 days from 5 percent per year to 4 percent per year;
- (3) Maintained the general loan provision for possible risky assets at 0.5 percent to ensure the liquidity of commercial banks are sufficient to support the growth of domestic production;
- (4) Continued to actively promote the open market operation by continuing to issue BOL bonds as additional product of OMO;

ສືບຕໍ່ຈຳໜ່າຍ ພັນທະບັດ ທຫລ ເພື່ອ ເພີ່ມທາງເລືອກໃນຕະຫລາດເປີດ.

(5) ໄດ້ຊຸກຍູ້ໃຫ້ບັນດາທະນາຄານທຸລະກິດມີ ການກູ້ຢືມລະຫວ່າງກັນ ທັງສະກຸນເງິນ ກີບ ແລະເງິນຕາຕ່າງປະເທດເພື່ອແກ້ໄຂ ສະພາບຄ່ອງ.

## 2. ປະລິມານເງິນ:

ປະລິມານເງິນ ( $M_2$ ) ໃນໄຕມາດ 4/2009 ມີຍອດເຫລືອ 15.175,87 ຕື້ກີບ, ທຽບໃສ່ໄຕມາດ 3/2009 ເພີ່ມຂຶ້ນ 12,52%. ອົງປະກອບທີ່ພາໃຫ້  $M_2$  ເພີ່ມ ຂຶ້ນຍ້ອນ: ເງິນຝາກເພີ່ມຂຶ້ນ 9,15% ໃນນັ້ນ ເງິນຝາກເປັນສະກຸນເງິນກີບເພີ່ມຂຶ້ນ 12,99% ກວມເອົາ 33,61% ຂອງ  $M_2$  , ເງິນຝາກເປັນສະກຸນເງິນຕາຕ່າງປະເທດເພີ່ມ ຂຶ້ນ 6,15% ກວມເອົາ 46,07% ຂອງ  $M_2$ .

## 3. ຖານເງິນຕາ:

ຖານເງິນຕາ ໃນໄຕມາດ 4/2009 ມີ ຍອດເຫລືອ 6.427,63 ຕື້ກີບ ເພີ່ມຂຶ້ນ 13,06% ທຽບໃສ່ໄຕມາດ 3/2009. ອົງ ປະກອບທີ່ພາໃຫ້ຖານເງິນຕາເພີ່ມຂຶ້ນຍ້ອນ: ເງິນສົດຢູ່ຂອດຈໍລະຈອນ ເພີ່ມຂຶ້ນ 22%. ເງິນຝາກຂອງທະນາຄານທຸລະກິດ ແລະສະຖາ ບັນການເງິນອື່ນໆເພີ່ມຂຶ້ນ 3,90%.

## 4. ເງິນຝາກ:

ໃນໄຕມາດ 4/2009 ຍອດເງິນຝາກ ທົ່ວລະບົບທະນາຄານທຸລະກິດເພີ່ມຂຶ້ນ 6,93% ຈາກ 11.295,40 ຕື້ກີບ ໃນໄຕມາດ 3/2009 ມາເປັນ 12.078,23 ຕື້ກີບ. ເງິນ ຝາກເປັນເງິນກີບເພີ່ມຂຶ້ນ 13,24% ກວມ ເອົາ 42,2% ຂອງຍອດເງິນຝາກທົ່ວລະບົບ

(5). Promote interbank lending market for both in Kip and foreign currencies to support the liquidity of commercial banks.

## 2. Money supply ( $M_2$ )

In the 4<sup>th</sup> quarter of 2009, money supply ( $M_2$ ) was amounted to 15,175.87 billion Kip, up by 12.52 percent compared to the previous quarter. The component driven the rise in  $M_2$  was deposits up by 9.15 percent. Of which, domestic currency deposits was up by 12.99 percent, represented 33.61 percent of  $M_2$  and foreign currency deposits rose by 6.15 percent, represented 46.07 percent of ( $M_2$ ).

## 3. Money base

In the 4<sup>th</sup> quarter of 2009, monetary base was 6,427.63 billion Kip, up by 13.06 percent compared to the previous quarter. The increase of monetary base was due to an increase in currency in circulation by 22 percent and the deposits of commercial banks and other financial institutions held at BOL increased by 3.90 percent.

## 4. Deposit

Total deposits of commercial banks rose by 6.93 percent in the 4<sup>th</sup> quarter of 2009 compared to the previous quarter, which was amounted from 11,295.40

ທະນາຄານທຸລະກິດ; ເງິນຝາກສະກຸນເງິນຕາ ຕ່າງປະເທດເພີ່ມຂຶ້ນ 6,51% ກວມເອົາ 57,8% ຂອງຍອດເງິນຝາກທົ່ວລະບົບທະນາຄານທຸລະກິດ.

#### 5. ສິນເຊື້ອ:

ໃນໄຕມາດ 4/2009 ສິນເຊື້ອໃຫ້ແກ່ພາກສ່ວນເສດຖະກິດຂອງທົ່ວລະບົບທະນາຄານທຸລະກິດມີຍອດ 8.830,99 ຕື້ກີບ ເພີ່ມຂຶ້ນ 21,63% ທຽບໃສ່ໄຕມາດ 3/2009. ໃນນັ້ນ, ສິນເຊື້ອ ໃຫ້ແກ່ລັດວິສາຫະກິດເພີ່ມຂຶ້ນ 31,32%, ສິນເຊື້ອໃຫ້ພາກເອກະຊົນເພີ່ມຂຶ້ນ 18,99%.

#### 6. ອັດຕາດອກເບ້ຍ:

ໃນໄຕມາດ 4/2009, ອັດຕາດອກເບ້ຍເງິນຝາກສະເລ່ຍ ຂອງທົ່ວລະບົບທະນາຄານທຸລະກິດທັງສະກຸນເງິນກີບ ແລະເງິນຕາຕ່າງປະເທດ ເກືອບທຸກປະເພດເງິນຝາກ ແມ່ນຄົງທີ່ ທຽບໃສ່ໄຕມາດຜ່ານມາຄື: ເງິນຝາກປະຢັດສະກຸນເງິນກີບ, ຝາກມືກຳນົດ 3 ເດືອນ ແລະ 6 ເດືອນ ແມ່ນ 3,54%, 5,66% ແລະ 7,43% ຕາມລຳດັບ, ສ່ວນຝາກມືກຳນົດ 12 ເດືອນຫຼຸດລົງ ຈາກ 9,23% ເປັນ 9,22%. ສະກຸນເງິນບາດ: ຝາກປະຢັດ, ຝາກມືກຳນົດ 3 ເດືອນ, 6 ເດືອນ ແລະ 12 ເດືອນ ແມ່ນ 0,99%, 1,69%, 2,44% ແລະ 3,14% ຕາມລຳດັບ. ສຳລັບເງິນຝາກເປັນເງິນໂດລາສະຫະລັດ ຝາກປະຢັດ, ຝາກມືກຳນົດ 3 ເດືອນ, 6 ເດືອນ ແລະ 12 ເດືອນ ແມ່ນ: 1,19%, 1,94%, 2,59% ແລະ 3,21% ຕາມລຳດັບ.

ອັດຕາດອກເບ້ຍເງິນກູ້ ສະກຸນເງິນກີບ ໂດຍສະເລ່ຍ ແມ່ນຫລຸດລົງເລັກນ້ອຍ

billion Kip to 12,078.23 billion Kip. Of which, Kip deposits represented 42.2 percent of total deposit, up by 13.24 percent, foreign currency deposits accounted for 57.8 percent of total deposits, up by 6.51 percent.

#### 5. Credits.

In the 4<sup>th</sup> quarter of 2009, the total loan provided by the entire banking sector to the economy was 8,830.99 billion Kip, up by 21.63 percent compared to the previous quarter. Of which, credits provided to state owned enterprises increased 31.32 percent, while credits to private sector increased by 18.99 percent.

#### 6. Interest rates.

In the 4<sup>th</sup> quarter of 2009, average interest rate on all types of deposits both in Kip and foreign currency accounts had been constant compared to the previous quarter. On average, Kip saving accounts, termed deposit for 3 months, 6 months were 3.54 percent, 5.66 percent, 7.43 percent respectively, while 12 months deposit rate was almost unchanged (from 9.23 percent to 9.22 percent); Baht saving accounts, term of 3 months deposit account, 6 months and 12 months are 0.99 percent, 1.69 percent, 2.44 percent and 3.14 percent respectively; while US dollar

ຕາມກົນໄກຕະຫລາດ, ດອກເບ້ຍເງິນກູ້ ໄລຍະສັ້ນ ຫຼຸດລົງ ຈາກ 14,49% ມາເປັນ 14,36%, ໄລຍະກາງ ແລະ ໄລຍະຍາວ ຄົງທີ່ ໃນລະດັບ 14,40% ແລະ 14,81% ຕາມ ລຳດັບ. ສຳລັບສະກຸນເງິນບາດ ແລະ ໂດລາ ຍັງຄົງທີ່ເຊັ່ນກັນ ( ເບິ່ງຕາຕະລາງທີ 12 ).

## 7. ລະດັບລາຄາສິນຄ້າ.

ທຽບໃສ່ໄຕມາດດຽວກັນຂອງປີຜ່ານ ມາອັດຕາເງິນເຟີ້ ຂອງ ສປປ ລາວ ແມ່ນ 1,75% ໃນໄຕມາດ IV/2009 ເພີ່ມຂຶ້ນຈາກ ຕົດລົບ 1,84% ໃນໄຕມາດທີ່ຜ່ານມາ, ຖ້າ ທຽບໃສ່ໄຕມາດ III/2009 ເພີ່ມຂຶ້ນ 0,85% ຊຶ່ງດັດຊະນີລາຄາຜູ້ຊົມໃຊ້ ເພີ່ມຂຶ້ນຈາກ 116,14 ໃນໄຕມາດ IV/2008 ແລະ 117,58 ໃນໄຕມາດ III/2009 ມາເປັນ 118,17 ໃນໄຕມາດ IV/09. ສາຍເຫດຕົ້ນຕໍ ມາຈາກ 2 ປັດໃຈຕົ້ນຕໍ ຄື: (ກ) ປັດໄຈພາຍ ນອກ ຍ້ອນ: (1) ລາຄານໍ້າມັນໃນຕະຫລາດ ໂລກ ເລີ່ມປັບຕົວເພີ່ມຂຶ້ນ ໂດຍສະເພາະໃນ ເດືອນ ພະຈິກ, ເດືອນທັນວາ 2009 ເພີ່ມຂຶ້ນ 34% ແລະ 72% ຕາມລຳດັບ ເຮັດໃຫ້ ດັດຊະນີລາຄາໜ່ວຍຄົມມະນາ ຄົມ-ຂົນສົ່ງ ຢູ່ ສປປ ລາວ ປັບຕົວຂຶ້ນ 0,22% ຈາກຕົດ ລົບ 9,26% ໃນໄຕມາດ III/2008 ເມື່ອທຽບ ໃສ່ໄຕມາດດຽວກັນຂອງປີຜ່ານມາ; (2) ລາ ຄາວັດຖຸມີຄ່າ ເຊັ່ນ: ລາຄາຄຳ ໃນຕະຫລາດ ໂລກປັບຕົວສູງຂຶ້ນ ໂດຍສະເພາະເພີ່ມຂຶ້ນ ສູງ 49% ໃນເດືອນພະຈິກ ແລະ 38% ໃນ ເດືອນ 12/2009 ເມື່ອທຽບໃສ່ໄລຍະດຽວກັນ ຂອງປີຜ່ານຕາມລຳດັບ ເຮັດໃຫ້ໜ່ວຍວັດຖຸ ມີຄ່າ ແລະເຄື່ອງຮັບໃຊ້ສ່ວນຕົວຢູ່ ສປປ ລາວ ປັບຕົວເພີ່ມຂຶ້ນ 9,02% ໃນໄຕມາດ

saving accounts, term for 3 months, 6 months, 12 months were 1.19 percent, 1.94 percent, 2.59 percent and 3.12 percent respectively.

Interest rate on loans in Kip had been adjusted slightly downward in accordance to the market mechanism. On average, interest rate on short term loans in Kip compared to the previous quarter was down from 14.49 percent to 14.36, while interest rate on medium and long term were fixed at 14.40 percent and 14.81 percent respectively. Interest rate on Baht and US dollar were remained fixed, (see table 12).

## 7. Price level

In the 4<sup>th</sup> quarter of 2009, inflation rate of the Lao PDR was 1.75 percent, up by 0.85 percent from -1,84 percent in the previous quarter. Consumer price index was up from 116.14 in the 4<sup>th</sup> quarter of 2008, 117.58 in the 3<sup>th</sup> quarter of 2009 to 118.17 in the 4<sup>th</sup> quarter of 2009. Major factors were both external and internal factor: (i) the rise of oil price in the global market, especially in November and December of 2009 which was up by 34 percent and 72 percent respectively, added to an increase of 0.22 percent in the Lao transport and communication group of CPI

IV/2009 ເມື່ອທຽບກັບໄຕມາດດຽວກັນຂອງ ປີຜ່ານມາ; (3) ອັດຕາເງິນເຟີ້ຢູ່ຕ່າງປະເທດ ເພີ່ມຂຶ້ນ ໂດຍສະເພາະແມ່ນບັນດາປະເທດ ຄູ່ຄ້າຂອງ ສປປ ລາວ. ອັດຕາເງິນເຟີ້ຂອງ ໄທ ແລະ ຫວຽດນາມ ເພີ່ມຂຶ້ນ ສິ່ງຜົນເຮັດ ໃຫ້ລາຄາສິນຄ້ານຳເຂົ້າສູງຂຶ້ນ (ນຳເຂົ້າເງິນ ເຟີ້). (ຂ) ປັດໄຈພາຍໃນ ຍ້ອນ: (1) ຄວາມ ຕ້ອງການບໍລິໂພກ, ຊົມໃຊ້ສິນຄ້າບາງໝວດ ສູງ ໃນເດືອນພະຈິກ ແລະ ເດືອນທັນວາ ໂດຍສະເພາະໃນງານມະຫາກຳກິລາ SEA Games ຄັ້ງທີ 25 ທີ່ ສປປ ລາວ ເປັນ ເຈົ້າພາບ.

#### 8. ສະພາບອັດຕາແລກປ່ຽນ

ໃນໄຕມາດ 4/2009 ເງິນກີບທຽບໂດລາ ສະຫະລັດ ແຂງຄ່າ 0,36% ທຽບໃສ່ໄຕມາດ 3/2009 ຈາກ 8.516,17 ກີບ/ໂດລາ ມາ ເປັນ 8.485,70 ກີບ/ໂດລາ ແຕ່ອ່ອນຄ່າ 1,70% ທຽບໃສ່ເງິນບາດ ຈາກ 251,31 ກີບ/ບາດ ມາເປັນ 255,67 ກີບ/ບາດ.

ສາເຫດທີ່ເຮັດໃຫ້ເງິນກີບ ແຂງຄ່າທຽບ ກັບເງິນໂດລາສະຫະລັດ ແມ່ນມາຈາກ 2 ປັດ ໃຈຄື: (1) ປັດໃຈພາຍໃນ ຍ້ອນຄວາມ ຕ້ອງການເງິນກີບຂອງສັງຄົມມີສູງ, ສະພາບ ເສດຖະກິດພາຍໃນ ຍັງຂະຫຍາຍຕົວໃນ ຈັງຫວະທີ່ດີ, ເສດຖະກິດມະຫາພາກມີສະ ຖຽນລະພາບຢ່າງຕໍ່ເນື່ອງ, ສະພາບການ ເມືອງມີຄວາມໝັ້ນຄົງ ເຊິ່ງທັງໝົດນີ້ໄດ້ສ້າງ ຄວາມໝັ້ນໃຈໃຫ້ແກ່ການລົງທຶນທັງພາຍໃນ ແລະຕ່າງ ປະເທດ, ມີກະແສທຶນໄຫຼເຂົ້າຢ່າງ ຕໍ່ເນື່ອງ ຈາກແຫຼ່ງລົງທຶນ ແລະການສົ່ງອອກ. (2) ປັດໃຈພາຍນອກແມ່ນມາຈາກການອ່ອນ ຄ່າ ຂອງເງິນໂດລາ ທຽບກັບເງິນສະກຸນຫຼັກ

compared to the same quarter of last year. (ii) The price of gold in the global market increased by 49 percent and 38 percent in November and December 2009 respectively, caused to an increase of 9.02 percent in Lao's CPI group of personal care and effects. (iii) rising in the main Lao's trade partners inflation especially Thailand and Vietnam, resulted in rising imported goods prices (imported inflation). While internal factor was an increase of the domestic consumption demand during November and December as Lao PDR hosted the 25<sup>th</sup> SEA games.

#### 8. Exchange Rate

In the 4<sup>th</sup> quarter of 2009, Kip against US dollar was appreciated by 0.36 percent compared to the previous quarter, from 8,516.17 kip/US\$ to 8,485.70 kip/US\$, while depreciated by 1.70 percent against Baht from 251.13 kip/Baht to 255.67 kip/Baht.

The appreciation in Kip against US dollar were due to 2 factors: (i).Internal factor was the high demand for Kip, the usual pace of economic growth, sustained macroeconomic and political stability, all of which helped to restore confidence for domestic and foreign investors. In addition, there were also an increase in

ອື່ນໆ ໃນຕະຫຼາດສາກົນ.

### 9. ດຸນການຊຳລະກັບຕ່າງປະເທດ

ໃນໄຕມາດ 4/2009 ດຸນການຊຳລະກັບຕ່າງປະເທດຂາດດຸນ 15,3 ລ້ານໂດລາ ທຽບກັບໄຕມາດຜ່ານມາຂາດດຸນ 137,7% (ໄຕມາດແລ້ວເກີນດຸນປະມານ 38,6 ລ້ານໂດລາ) ແຕ່ຖ້າທຽບກັບໄຕມາດດຽວກັນຂອງປີຜ່ານມາຂາດດຸນຫຼຸດລົງ 12,5% ຊຶ່ງການຂາດດຸນໃນໄຕມາດນີ້ ເຮັດໃຫ້ຄັງສຳຮອງເງິນຕາຕ່າງປະເທດຫຼຸດລົງ 2,4% ທຽບໃສ່ໄຕມາດຜ່ານມາ ຈາກລະດັບ 647,7 ລ້ານ ມາເປັນ 632,4 ລ້ານໂດລາ ແລະສາມາດຮັບປະກັນການນຳເຂົ້າໄດ້ 5 ເດືອນ.

ດຸນຊຳລະປົກກະຕິໃນໄຕມາດ 4/09 ເກີນດຸນ 3,2 ລ້ານໂດລາ ທຽບກັບໄຕມາດຜ່ານມາ ເກີນດຸນ ເພີ່ມຂຶ້ນ 136,6% ຍ້ອນດຸນບໍລິການ ແລະ ດຸນເງິນໂອນຊ່ວຍເຫຼືອເກີນດຸນທີ່ມີມູນຄ່າຫຼາຍກວ່າການຂາດດຸນການຄ້າ. ດຸນການຄ້າໃນໄຕມາດ 4/09 ຂາດດຸນເພີ່ມຂຶ້ນ 84,6 ລ້ານໂດລາ ທຽບກັບໄຕມາດ 3/09 ເພີ່ມຂຶ້ນ 21% ແລະ ຂາດດຸນຫລຸດລົງ 34,2 % ທຽບກັບໄຕມາດດຽວກັນຂອງປີຜ່ານມາ. ມູນຄ່າການສົ່ງອອກຂອງລາວມີ 305,1 ລ້ານໂດລາ ເພີ່ມຂຶ້ນ 19,3% ທຽບກັບໄຕມາດ 3/09 ແລະ ເພີ່ມຂຶ້ນ 56% ທຽບກັບໄຕມາດ 1/2008. ການສົ່ງອອກແຍກຕາມຂະແໜງການ ປະກອບມີ: ບໍ່ແຮ່ ເພີ່ມຂຶ້ນ 30% ຈາກ111,9 ລ້ານໂດລາໃນໄຕມາດ 3/2009 ມາເປັນ 145,4 ລ້ານໂດລາ ໂດຍສະເພາະມູນຄ່າການສົ່ງອອກຂອງແດງເພີ່ມຂຶ້ນ 38% ຍ້ອນການເພີ່ມຂຶ້ນຂອງລາຄາທອງແດງໃນຕະຫຼາດໂລກ, ແລະ

capital inflow and the exports. While, (ii) external factor was the depreciation of US dollar against major currencies.

### 9. Balance of payment

In the 4<sup>th</sup> of 2009, the Lao PDR's balance of payment was deficit of US\$ 15.3 million, dropped by 137.7 percent compared to the previous quarter (3<sup>rd</sup> 2009 surplus of US\$38.6 million), down by 12.5 percent compared to the same period of 2008, resulted to the decrease in foreign reserves by 2,4 percent compared to the previous quarter from US\$ 647.7 million to US\$ 632.4 million and can cover more than 5 months of imports.

In the quarter 4<sup>th</sup> 2009, compared to the previous quarter, current account was in surplus of US\$ 3.2 million, up by 136.6 percent as the rise in surplus of service and transfer balance, which were greater than the deficit of trade balance. Trade balance were in the deficit position of US\$ 84,6 million, rising by 21 percent, while decreased by 34.2 percent compared to the same period of 2008. Export of goods and services was amounted for US\$ 305.1 million, up by 19.3 percent, up by 56 percent compared to the same previous of 2008. Of which, mining sector increased

ມູນຄ່າ ການສົ່ງອອກຄຳແມ່ນເພີ່ມຂຶ້ນ 14,3% ຈາກ 18,1 ລ້ານໂດລາ ມາເປັນ 20,7 ລ້ານໂດລາ, ໄມ້ ແລະ ຜະລິດຕະພັນໄມ້ ເພີ່ມຂຶ້ນ 31,3% ຈາກ 11,6 ລ້ານໂດລາ ມາເປັນ 15,2 ລ້ານໂດລາ, ເຄື່ອງນຸ່ງຫົ່ມເພີ່ມຂຶ້ນ 11,7% ຈາກ 34 ລ້ານໂດລາ ມາເປັນ 38 ລ້ານໂດລາ ແລະ ຂະແໜງອື່ນໆ ຍັງສືບຕໍ່ສົ່ງອອກໄດ້ເພີ່ມຂຶ້ນ, ໃນຂະນະທີ່ ການສົ່ງອອກໄຟຟ້າແມ່ນຫຼຸດລົງ 14% ຈາກ 35 ລ້ານໂດລາ ເປັນ 30 ລ້ານໂດລາ. ການນຳເຂົ້າ ມີມູນຄ່າ 389,7 ລ້ານໂດລາ ເພີ່ມຂຶ້ນ 19,6% ທຽບໃສ່ໄຕມາດ 3/2009 ແລະ 20,2% ທຽບໃສ່ໄຕມາດດຽວກັນຂອງປີ 2008. ການເພີ່ມຂຶ້ນຂອງການນຳເຂົ້າ ສ່ວນໃຫຍ່ແມ່ນການນຳເຂົ້າສິນຄ້າປະເພດທຶນ ມີມູນຄ່າເຖິງ 280 ລ້ານໂດລາ ຫຼື ເພີ່ມຂຶ້ນ 23,6% ທຽບໃສ່ໄຕມາດຜ່ານມາ ຊຶ່ງພື້ນຖານແມ່ນໝວດກໍ່ສ້າງ/ອຸປະກອນຮັບໃຊ້ ເພີ່ມຂຶ້ນ 33,3% ຈາກ 16,2 ລ້ານໂດລາ ມາເປັນ 21,5 ລ້ານໂດລາ ແລະ ຍານພາຍະນະເພີ່ມຂຶ້ນ 24,7% ຈາກ 153,6 ລ້ານໂດລາ ມາເປັນ 191,5 ລ້ານໂດລາ 37,9 ລ້ານໂດລາ ແລະ ສິນຄ້າເພື່ອການຊົມໃຊ້ເພີ່ມຂຶ້ນພຽງ 10% ຈາກ 73 ລ້ານໂດລາ ມາເປັນ 80,4 ລ້ານໂດລາ, ສ່ວນການນຳເຂົ້າສິນຄ້າວັດຖຸມີຄ່າ (ຄຳ ແລະ ເງິນ) ຫຼຸດລົງ 22,2% ຈາກລະດັບ 4,5 ລ້ານໂດລາ ມາເປັນ 3,5 ລ້ານໂດລາ.

by 30 percent from US\$111.9 million to US\$145.4 million, the export value of copper was up by 38 percent as the high demand of copper price in the global market, the export value of gold increased by 14.3 percent from US\$ 18,1 million to US\$ 20.7 million; wood and also wood products up by 31.3 percent from US\$11.6 million to US\$15.2 million; garment exports up by 11,7 percent from US\$ 43 million to US\$ 38 million and also the rise in the other product, while the electricity export down by 14 percent from US\$ 35 million to US\$30 million. The import value amounted for US\$ 389.7 million, up by 19.6 percent, up by 20.2 percent compared to the same period of 2008. Of which, investment goods amounted for US\$280 million or increased by 23.6 percent, constructions and other utilizes goods up by 33.3 percent form US\$16.2 million to US\$ 21.5 million, vehicle imports increased by 24.7 percent from US\$ 153.6 million to US\$ 191.5 million, and consumption goods increased 10 percent from US\$ 73 million to US\$ 80.4 million, while the valuable goods (gold and silver) decreased by 22.2 percent from US\$ 4.5 million to US\$ 3.5 million.

ຕາຕະລາງ 1: ຖານະການເງິນຂອງ ທະນາຄານແຫ່ງ ສປປລາວ

TABLE 1: BALANCE SHEET OF THE BOL

ກົມນະໂຍບາຍເງິນຕາ

P

Monetary Policy Department

ລາຍການ	Q2/2008	Q3/2008	Q4/2008	Q1/2009	Q2/2009	Q3/2009	Q4/2009	Items
<b>ຊັບສິນຕ່າງປະເທດສຸດທິ</b>	<b>5,821.11</b>	<b>5,456.87</b>	<b>5,230.23</b>	<b>5,012.18</b>	<b>4,967.41</b>	<b>4,690.06</b>	<b>4,561.29</b>	<b>Net Foreign Assets</b>
ຊັບສິນຕ່າງປະເທດ	6,040.75	5,651.06	<b>5,416.99</b>	5,175.74	5,130.48	5,513.25	5,373.45	Foreign Assets
ໜີ້ສິນຕ່າງປະເທດ	(219.64)	(194.19)	<b>(186.76)</b>	(163.56)	(163.07)	(823.19)	(812.16)	Foreign Liabilities
<b>ຊັບສິນພາຍໃນສຸດທິ</b>	<b>(1,518.45)</b>	<b>(1,228.71)</b>	<b>(454.08)</b>	<b>312.31</b>	<b>178.87</b>	<b>995.39</b>	<b>1,866.36</b>	<b>Net Domestic Assets</b>
ສິນເຊື່ອພາຍໃນ	(899.63)	(601.73)	164.96	868.42	950.95	1,959.39	2,654.36	Domestic Credit
ສິນເຊື່ອໃຫ້ລັດຖະບານສຸດທິ	(1,549.78)	(1,396.16)	(1,057.20)	(636.16)	(1,501.84)	(761.33)	(815.25)	Net Claims on Govt.
ສິນເຊື່ອໃຫ້ລັດຖະບານ	699.47	533.26	972.85	1,159.97	977.67	936.18	925.09	Claims on Govt.
ເງິນຝາກລັດຖະບານ	(2,249.25)	(1,929.42)	(2,030.05)	(1,796.13)	(2,479.51)	(1,697.51)	(1,740.34)	Deposit of Govt.
ສິນເຊື່ອໃຫ້ພາກສ່ວນເສດຖະກິດ	202.84	295.64	685.07	876.23	1,588.86	1,692.44	2,306.64	Credit to the Economy
ສິນເຊື່ອໃຫ້ສະຖາບັນການເງິນ	447.31	498.79	537.09	628.35	863.93	1,028.28	1,162.97	Credit to Banks
ພັນທະບັດທະນາຄານກາງ	-	(151.35)	(222.52)	(301.37)	(556.60)	(670.02)	(660.18)	BOL Securities
ລາຍການອື່ນໆສຸດທິ	(618.82)	(475.63)	(396.52)	(254.74)	(215.48)	(293.98)	(127.82)	Other Items (Net)
<b>ຖານເງິນຕາ</b>	<b>4,302.62</b>	<b>4,228.07</b>	<b>4,776.04</b>	<b>5,323.66</b>	<b>5,146.19</b>	<b>5,685.27</b>	<b>6,427.63</b>	<b>Monetary Base</b>
ເງິນສົດຢູ່ຂອດຈໍລະຈອນ	2,108.66	2,093.07	2,508.26	2,662.32	2,798.97	2,932.15	3,577.28	Currency in Circulation
ເງິນຝາກ	2,188.58	2,134.58	2,267.47	2,661.22	2,346.92	2,742.68	2,849.75	Deposits

ແຫຼ່ງຂໍ້ມູນ: ທະນາຄານແຫ່ງ ສປປລາວ

Source: Bank of the Lao PDR

ຕາຕະລາງ 2. ຖານະການເງິນຂອງທະນາຄານທຸລະກິດທົ່ວລະບົບ

TABLE 2. BALANCE SHEET OF COMMERCIAL BANKS

ລາຍການ	(ຕື້ກີບ: in billions of Kip)						P	Monetary Policy Department
	Q2/2008	Q3/2008	Q4/2008	Q2/2009	Q3/2009	Q4/2009	Items	
<b>ຊັບສິນ</b>	<b>12,616.87</b>	<b>13,216.23</b>	<b>13,992.87</b>	<b>15,838.61</b>	<b>17,000.85</b>	<b>18,552.57</b>	<b>ASSETS</b>	
ຄັງສຳຮອງ	2,302.10	2,411.65	2,567.87	3,280.69	3,906.17	4,110.48	RESERVES	
ຊັບສິນຕ່າງປະເທດ	4,198.25	3,985.43	4,020.98	3,118.06	2,772.98	2,771.63	FOREIGN ASSETS	
ສິນເຊື່ອໃຫ້ແກ່ລັດຖະບານ	660.14	685.13	681.26	750.49	667.94	692.33	CLAIMS ON GOVERNMENT	
ສິນເຊື່ອໃຫ້ແກ່ລັດວິສາຫະກິດ	440.43	463.69	605.67	259.87	266.86	266.34	CLAIMS ON SOE.	
ສິນເຊື່ອໃຫ້ແກ່ພາກເອກະຊົນ	3,514.38	4,082.45	4,553.82	6,393.66	7,197.65	8,564.64	CLAIMS ON PRIVATE SECTOR	
ຊັບສິນອື່ນໆ	1,501.57	1,587.88	1,563.27	2,035.84	2,189.25	2,147.15	OTHER ASSETS	
<b>ໜີ້ສິນ</b>	<b>12,616.84</b>	<b>13,216.25</b>	<b>13,992.91</b>	<b>15,838.59</b>	<b>17,000.88</b>	<b>18,552.58</b>	<b>LIABILITIES</b>	
ເງິນຝາກກະແສລາຍວັນ	1,340.98	1,499.54	1,491.68	1,481.50	1,544.70	1,704.01	CURRENT DEPOSITS	
ເງິນຝາກມືກຳນົດ	992.70	1,132.20	1,274.82	1,725.90	1,968.15	2,260.43	TERM DEPOSITS	
ເງິນຝາກປະຢັດ	634.13	640.50	750.23	946.57	990.34	1,135.06	SAVING DEPOSITS	
ເງິນຝາກທີ່ເປັນເງິນຕາຕ່າງປະເທດ	5,597.29	5,740.29	5,823.57	6,475.16	6,564.60	6,992.18	FOREIGN CURRENCY DEPOSITS(Residents)	
ເງິນຝາກມີຂັ້ນຫາ	43.45	43.94	51.98	5.23	6.26	8.71	RESTRICTED DEPOSITS	
ໜີ້ສິນຕ່າງປະເທດ	1,481.97	1,510.75	1,883.10	1,226.75	1,628.22	1,827.11	FOREIGN LIABILITIES	
ເງິນຝາກລັດຖະບານ	327.38	279.40	267.53	440.96	378.86	554.09	GOVERNMENT DEPOSITS	
ສິນເຊື່ອຈາກທະນາຄານກາງ	326.65	373.12	419.59	652.38	795.70	923.48	CREDIT FROM MON.AUTHORITIES	
ບັນຊີທຶນ	859.13	1,078.32	1,189.92	1,760.28	1,924.80	2,093.77	CAPITAL ACCOUNT	
ໜີ້ສິນອື່ນໆ	1,013.16	918.19	840.49	1,123.86	1,199.25	1,053.74	OTHER LIABILITIES	

ໝາຍເຫດ: ຂໍ້ມູນໂຕມາດ 1/2009 ແມ່ນຍັງບໍ່ສາມາດສັງລວມໄດ້ ເນື່ອງຈາກ ລະບົບທະນາຄານ  
 ໄດ້ມີການປັບໂຄງສ້າງດ້ານບັນຊີ  
 ແຫຼງຂໍ້ມູນ: ທະນາຄານແຫ່ງ ສປປ ລາວ

Note: The 1st Quarter of 2009 Data can not be compiled because the adjustment of the bank's accounting system.

Source: Bank of the Lao PDR

ຕາຕະລາງ 3: ຖານະເງິນຕາຂອງລະບົບທະນາຄານ

TABLE 3: MONETARY SURVEY

ກົມນະໂຍບາຍເງິນຕາ

P Monetary Policy Department

ລາຍການ	Q2/2008	Q3/2008	Q4/2008	Q1/2009	Q2/2009	Q3/2009	Q4/2009	Items
<b>ຊັບສິນຕ່າງປະເທດສຸດທິ</b>	<b>8,537.39</b>	<b>7,931.55</b>	<b>7,368.11</b>	<b>7,300.97</b>	<b>6,858.70</b>	<b>5,834.82</b>	<b>5,505.81</b>	<b>Net Foreign Assets</b>
ຊັບສິນຕ່າງປະເທດ	10,239.00	9,636.49	9,433.45	9,358.66	8,248.53	8,286.23	8,145.08	Foreign assets
ໜີ້ສິນຕ່າງປະເທດ	(1,701.61)	(1,704.94)	(2,069.68)	(2,057.69)	(1,389.83)	(2,451.41)	(2,639.27)	Foreign liabilities
<b>ຊັບສິນພາຍໃນສຸດທິ</b>	<b>1,769.66</b>	<b>2,857.19</b>	<b>4,200.42</b>	<b>5,143.34</b>	<b>6,041.83</b>	<b>7,652.96</b>	<b>9,670.07</b>	<b>Net Domestic Assets</b>
ສິນເຊື້ອພາຍໃນ	2,940.63	3,851.35	5,201.09	6,237.64	7,050.09	8,684.70	10,460.61	Domestic Credit
ສິນເຊື້ອໃຫ້ລັດຖະບານສຸດທິ	(1,217.02)	(990.43)	(643.47)	(274.16)	(1,192.30)	(472.25)	(677.01)	Net Claims on Govt.
ສິນເຊື້ອໃຫ້ລັດຖະບານ	1,359.61	1,218.39	1,654.11	1,785.97	1,728.16	1,604.12	1,617.42	Claims on Govt.
ເງິນຝາກລັດຖະບານ	(2,576.63)	(2,208.82)	(2,297.58)	(2,060.13)	(2,920.47)	(2,076.37)	(2,294.43)	Deposit of Govt.
ສິນເຊື້ອໃຫ້ພາກສ່ວນເສດຖະກິດ	4,157.65	4,841.78	5,844.56	6,511.80	8,242.39	9,156.95	11,137.62	Credit to the Economy
ສິນເຊື້ອໃຫ້ລັດວິສາຫະກິດ	643.27	759.33	1,290.74	1,517.94	1,848.73	1,959.30	2,572.98	Credit to state enterprises
ສິນເຊື້ອໃຫ້ພາກເອກະຊົນ	3,514.38	4,082.45	4,553.82	4,993.86	6,393.66	7,197.65	8,564.64	Credit to private sector
ລາຍການອື່ນໆສຸດທິ	(1,170.97)	(994.16)	(1,000.67)	(1,094.30)	(1,008.26)	(1,031.74)	(790.54)	Other Items (Net)
ທຶນທິທະນາຄານກູ້ຈາກລັດຖະບານ	(237.25)	(194.06)	(183.13)	(185.05)	(167.75)	(166.94)	(162.20)	Government lending fund
ເງິນຝາກຈຳກັດ	(43.45)	(43.94)	(51.98)	(51.98)	(5.23)	(6.26)	(8.71)	Restricted deposit
ບັນຊີທຶນ	(1,459.46)	(1,731.14)	(1,871.16)	(1,907.14)	(2,488.11)	(2,617.28)	(2,733.54)	Capital Account
ອື່ນໆ	569.19	974.98	1,105.60	899.87	1,652.84	1,758.74	2,113.91	Others
<b>ປະລິມານເງິນຕາມຄວາມໝາຍກວ້າງ</b>	<b>10,306.98</b>	<b>10,788.67</b>	<b>11,564.14</b>	<b>12,444.06</b>	<b>12,900.44</b>	<b>13,487.63</b>	<b>15,175.87</b>	<b>Money Supply</b>
ປະລິມານເງິນຄວາມໝາຍແຄບ	3,082.86	3,275.68	3,715.52	3,920.47	3,752.80	3,964.54	4,788.20	Money
ເງິນຢູ່ນອກລະບົບທະນາຄານ	1,736.39	1,775.59	2,223.22	2,377.29	2,270.87	2,409.25	3,083.48	Currency outside Banks
ເງິນຝາກກະແສລາຍວັນ	1,346.47	1,500.09	1,492.30	1,543.18	1,481.93	1,555.29	1,704.72	Demand Deposits
ປະລິມານເງິນປະເພດອື່ນໆ	7,224.12	7,512.99	7,848.62	8,523.59	9,147.64	9,523.09	10,387.67	Quasi Money
ເງິນຝາກປະຢັດ ແລະຝາກມືກຳນົດ	1,626.83	1,772.70	2,025.05	2,374.02	2,672.47	2,958.49	3,395.49	Time and Saving Deposits
ເງິນຝາກເປັນເງິນຕາຕ່າງປະເທດ	5,597.29	5,740.29	5,823.57	6,149.57	6,475.17	6,564.60	6,992.18	Foreign Currency Deposits

ແຫຼ່ງຂໍ້ມູນ: ທະນາຄານແຫ່ງ ສປປລາວ

Source: Bank of the Lao PDR

ຕາຕະລາງ 4: ຊັບສິນຂອງທະນາຄານທຸລະກິດ

TABLE 4: ASSETS OF COMMERCIAL BANKS

ກົມນະໂຍບາຍເງິນຕາ

P

Monetary Policy Department

ລາຍການ	Q2/2007	Q3/2007	Q4/2007	Q4/2008	Q2/2009*	Q3/2009	Q4/2009	ITEMS
<b>ທະນາຄານທຸລະກິດລັດ+ທະນາຄານສະເພາະກິດ</b>								<b>State-owned commercial banks + Specialized banks</b>
ຍອດຊັບສິນ (ຕື້ກີບ)	6,030.20	6,492.35	7,031.54	8,292.68	10,513.57	11,854.59	12,639.36	Assets of commercial banks (in bill. of Kip)
ອັດຕາສ່ວນ ( % )	63.06	62.11	61.89	59.26	66.68	69.30	67.41	Assets of commercial banks to the total assets (%)
ອັດຕາການຂະຫຍາຍຕົວຂອງຊັບສິນ ( % )	7.45	7.66	8.31	0.48	22.56	12.76	6.62	Growth rate of commercial banks assets (%)
<b>ທະນາຄານຮ່ວມທຶນ</b>								<b>Joint venture banks</b>
ຍອດຊັບສິນ (ຕື້ກີບ)	2,074.34	2,293.39	2,606.63	3,662.64	1,266.51	1,149.21	1,178.56	Assets of commercial banks (in bill. of Kip)
ອັດຕາສ່ວນ ( % )	21.69	21.94	22.94	26.17	8.03	6.72	6.29	Assets of commercial banks to the total assets (%)
ອັດຕາການຂະຫຍາຍຕົວຂອງຊັບສິນ ( % )	5.91	10.56	13.66	22.94	(61.57)	(9.26)	2.55	Growth rate of commercial banks assets (%)
<b>ທະນາຄານເອກະຊົນ</b>								<b>Private banks</b>
ຍອດຊັບສິນ (ຕື້ກີບ)	-	-	-	-	849.49	712.26	1,296.93	Assets of commercial banks (in bill. of Kip)
ອັດຕາສ່ວນ ( % )	-	-	-	-	5.39	4.16	6.92	Assets of commercial banks to the total assets (%)
ອັດຕາການຂະຫຍາຍຕົວຂອງຊັບສິນ ( % )	-	-	-	-	131.53	(16.15)	82.09	Growth rate of commercial banks assets (%)
<b>ທະນາຄານໃນເຄືອຂ່າຍ</b>								<b>Affiliated banks</b>
ຍອດຊັບສິນ (ຕື້ກີບ)	-	-	-	-	1,099.63	961.97	1,210.50	Assets of commercial banks (in bill. of Kip)
ອັດຕາສ່ວນ ( % )	-	-	-	-	6.97	5.62	6.46	Assets of commercial banks to the total assets (%)
ອັດຕາການຂະຫຍາຍຕົວຂອງຊັບສິນ ( % )	-	-	-	-	23.66	(12.52)	25.84	Growth rate of commercial banks assets (%)
<b>ທະນາຄານສາຂາຕ່າງປະເທດ</b>								<b>Foreign branches</b>
ຍອດຊັບສິນ (ຕື້ກີບ)	1,458.81	1,667.16	1,723.87	2,037.61	2,039.82	2,430.36	2,422.17	Assets of commercial banks (in bill. of Kip)
ອັດຕາສ່ວນ ( % )	15.25	15.95	15.17	14.56	12.94	14.21	12.92	Assets of commercial banks to the total assets (%)
ອັດຕາການຂະຫຍາຍຕົວຂອງຊັບສິນ ( % )	(0.52)	14.28	3.40	2.69	12.29	19.15	(0.34)	Growth rate of commercial banks assets (%)
<b>ລວມທັງໝົດ</b>								<b>TOTAL :</b>
ຍອດຊັບສິນ (ຕື້ກີບ)	<b>9,563.35</b>	<b>10,452.90</b>	<b>11,362.04</b>	<b>13,992.93</b>	<b>15,769.02</b>	<b>17,108.39</b>	<b>18,747.52</b>	Assets of commercial banks (in bill. of Kip)
ອັດຕາສ່ວນ ( % )	<b>100.00</b>	<b>100.00</b>	<b>100.00</b>	<b>100.00</b>	<b>100.00</b>	<b>100.00</b>	<b>100.00</b>	Assets of commercial banks to the total assets (%)
ອັດຕາການຂະຫຍາຍຕົວຂອງຊັບສິນ ( % )	<b>5.82</b>	<b>9.30</b>	<b>8.70</b>	<b>5.88</b>	<b>12.69</b>	<b>8.49</b>	<b>9.58</b>	Growth rate of commercial banks assets (%)

\*ນັບແຕ່ໄຕມາດ 2/2009 ໄປນັ້ນຕາມໄດ້ມີການດັດແກ້ປະເພດຂອງທະນາຄານທຸລະກິດ

Since the 2nd Quarter of 2009, we have reclassified the group of the commercial banks.

ໝາຍເຫດ: ຂໍ້ມູນໄຕມາດ 1/2009 ນັ້ນຍັງບໍ່ສາມາດສ້າງລວມໄດ້ ເນື່ອງຈາກ ລະບົບທະນາ

Note: The 1st Quarter of 2009 Data can not be compiled because the

ຄານໄດ້ມີການປັບໂຄງສ້າງດ້ານບັນຊີ

adjustment of the bank's accounting system.

ແຫຼ່ງຂໍ້ມູນ: ທະນາຄານແຫ່ງ ສປປ ລາວ

Source: Bank of the Lao PDR

ຕາຕະລາງ 5: ຍອດເງິນຝາກຂອງທະນາຄານທຸລະກິດ

TABLE 5: DEPOSITS OF COMMERCIAL BANKS

ກົມນະໂຍບາຍເງິນຕາ

P

Monetary Policy Department

ລາຍການ	Q2/2007	Q3/2007	Q4/2007	Q4/2008	Q2/2009	Q3/2009	Q4/2009	ITEMS
<b>ທະນາຄານທຸລະກິດລັດ + ທະນາຄານສະເພາະກິດ</b>								<b>State-owned commercial banks + Specialized banks</b>
ຍອດເງິນຝາກ (ຕື້ກີບ)	5,327.73	5,668.41	6,036.57	7,090.54	8,144.17	8,260.94	8,805.55	Deposits of commercial banks (in bill. of Kip)
ອັດຕາສ່ວນ ( % )	71.42	68.30	68.57	70.38	71.55	73.14	72.90	Deposits of commercial banks to the total deposits (%)
ອັດຕາການຂະຫຍາຍຕົວຂອງເງິນຝາກ ( % )	0.76	6.39	6.49	1.33	14.83	1.43	6.59	Growth rate of commercial banks deposits (%)
<b>ທະນາຄານຮ່ວມທຶນ</b>								<b>Joint venture banks</b>
ຍອດເງິນຝາກ (ຕື້ກີບ)	1,221.23	1,535.25	1,654.34	2,074.22	1,042.88	690.41	656.18	Deposits of commercial banks (in bill. of Kip)
ອັດຕາສ່ວນ ( % )	16.37	18.50	18.79	20.59	9.16	6.11	5.43	Deposits of commercial banks to the total deposits (%)
ອັດຕາການຂະຫຍາຍຕົວຂອງເງິນຝາກ ( % )	7.45	25.71	7.76	12.97	(41.92)	(33.80)	(4.96)	Growth rate of commercial banks deposits (%)
<b>ທະນາຄານເອກະຊົນ</b>								<b>Private banks</b>
ຍອດເງິນຝາກ (ຕື້ກີບ)	-	-	-	-	559.88	699.91	1,145.67	Deposits of commercial banks (in bill. of Kip)
ອັດຕາສ່ວນ ( % )	-	-	-	-	4.92	6.20	9.49	Deposits of commercial banks to the total assets (%)
ອັດຕາການຂະຫຍາຍຕົວຂອງຊັບສິນ ( % )	-	-	-	-	101.01	25.01	63.69	Growth rate of commercial banks assets (%)
<b>ທະນາຄານໃນເຄືອຂ່າຍ</b>								<b>Affiliated banks</b>
ຍອດເງິນຝາກ (ຕື້ກີບ)	-	-	-	-	656.31	474.02	473.60	Deposits of commercial banks (in bill. of Kip)
ອັດຕາສ່ວນ ( % )	-	-	-	-	5.77	4.20	3.92	Deposits of commercial banks to the total assets (%)
ອັດຕາການຂະຫຍາຍຕົວຂອງຊັບສິນ ( % )	-	-	-	-	13.23	(27.77)	(0.09)	Growth rate of commercial banks assets (%)
<b>ທະນາຄານສາຂາຕ່າງປະເທດ</b>								<b>Foreign branches</b>
ຍອດເງິນຝາກ (ຕື້ກີບ)	910.40	1,095.99	1,112.18	910.44	978.15	1,170.12	997.23	Deposits of commercial banks (in bill. of Kip)
ອັດຕາສ່ວນ ( % )	12.20	13.21	12.63	9.04	8.59	10.36	8.26	Deposits of commercial banks to the total deposits (%)
ອັດຕາການຂະຫຍາຍຕົວຂອງເງິນຝາກ ( % )	4.73	20.39	1.48	(14.21)	7.44	19.63	(14.78)	Growth rate of commercial banks deposits (%)
<b>ລວມທັງໝົດ</b>								<b>TOTAL :</b>
ຍອດເງິນຝາກ (ຕື້ກີບ)	<b>7,459.36</b>	<b>8,299.65</b>	<b>8,803.09</b>	<b>10,075.20</b>	<b>11,381.39</b>	<b>11,295.40</b>	<b>12,078.23</b>	Deposits of commercial banks (in bill. of Kip)
ອັດຕາສ່ວນ ( % )	<b>100.00</b>	<b>100.00</b>	<b>100.00</b>	<b>100.00</b>	<b>100.00</b>	<b>100.00</b>	<b>100.00</b>	Deposits of commercial banks to the total deposits (%)
ອັດຕາການຂະຫຍາຍຕົວຂອງເງິນຝາກ ( % )	<b>2.27</b>	<b>11.26</b>	<b>6.07</b>	<b>1.82</b>	<b>12.96</b>	<b>(0.76)</b>	<b>6.93</b>	Growth rate of commercial banks deposits (%)

\* ນັບແຕ່ໄຕມາດ 2/2009 ໄປນັ້ນຕາມໄດ້ມີການດັດແກ້ປະເພດຂອງທະນາຄານທຸລະກິດ.

Since the 2nd Quarter of 2009, we have reclassified the group of the commercial banks.

ໝາຍເຫດ: 1. ຕາຕະລາງ 5 ບໍ່ລວມເງິນຝາກຂອງບຸກຄົນທີ່ບໍ່ມີຖິ່ນຖານຕັ້ງຢູ່ລາວ, ເງິນຝາກ ຂອງອົງການຈັດຕັ້ງສາກົນ ແລະເງິນຝາກມີບັນຫາ.

Note: 1. The amount of Deposits of commercial Banks here, excluding the non \_ resident deposits, deposit of international intitutions and restricted deposit.

2. ຂໍ້ມູນໄຕມາດ 1/2009 ແມ່ນຍັງບໍ່ສາມາດສັງລວມໄດ້ ເນື່ອງຈາກ ລະບົບ ທະ ນາ

2. The 1st Quarter of 2009 Data can not be compiled because the adjustment of the bank's accounting system.

ຄານໄດ້ມີການປັບໂຄງສ້າງດ້ານບັນຊີ. ແຫຼ່ງຂໍ້ມູນ: ທະນາຄານແຫ່ງ ສປປ ລາວ

Source: Bank of the Lao PDR

ຕາຕະລາງ 5.1: ປະເພດເງິນຝາກຂອງທະນາຄານທຸລະກິດ

TABLE 5.1: TYPE OF DEPOSITS OF COMMERCIAL BANKS

ກົມນະໂຍບາຍເງິນຕາ	(ຕື້ກີບ: in billions of Kip)												P	Monetary Policy Department	
	Q2/2007	Share (%)	Q3/2007	Share (%)	Q4/2007	Share (%)	Q4/2008	Share (%)	Q2/2009*	Share (%)	Q3/2009**	Share (%)			Q4/2009
ທະນາຄານທຸລະກິດລັດ + ທະນາຄານສະເພາະກິດ															State-owned commercial banks + Specialized banks
ເງິນຝາກເປັນເງິນກີບ															Currency deposits in Kip
ເງິນຝາກກະແສລາຍວັນ	780.49	10.46	934.61	11.26	1,135.16	12.90	1,327.19	13.24	1,314.49	11.56	1,387.73	12.29	1,534.12	11.11	Currency deposits
ເງິນຝາກປະຢັດ	380.13	5.10	406.18	4.89	452.32	5.14	599.59	5.98	759.03	6.67	796.61	7.05	907.41	6.57	Saving deposits
ເງິນຝາກປະຈຳ	530.38	7.11	592.43	7.14	637.61	7.24	980.32	9.78	1,350.20	11.87	1,553.84	13.76	1,749.31	12.67	Term deposits
ເງິນຝາກເປັນເງິນຕາຕ່າງປະເທດ															Foreign currency deposits
ເງິນຝາກກະແສລາຍວັນ	1,024.30	13.73	1,005.37	12.11	1,066.34	12.11	1,209.08	12.06	1,166.43	10.26	1,137.35	10.07	1,172.34	8.49	Currency deposits
ເງິນຝາກປະຢັດ	1,553.05	20.82	1,593.36	19.20	1,644.43	18.68	1,682.11	16.78	1,960.35	17.24	2,119.66	18.77	2,130.72	15.43	Saving deposits
ເງິນຝາກປະຈຳ	657.26	8.81	671.38	8.09	690.33	7.84	820.81	8.19	1,034.37	9.09	1,121.43	9.93	1,129.70	8.18	Term deposits
ເງິນຝາກອົງການຈັດຕັ້ງສາກົນ	379.94	5.09	429.49	5.17	376.74	4.28	421.23	4.20	558.59	4.91	144.36	1.28	172.95	1.25	Deposits of Intern. Institutions
ລວມຂອງກຸ່ມ	5,327.72	71.42	5,668.41	68.30	6,036.58	68.57	7,040.33	70.24	8,143.46	71.60	8,260.98	73.14	8,796.55	63.70	Sub-Total
ທະນາຄານຮ່ວມທຶນ + ທະນາຄານເອກະຊົນ															Joint venture banks+Private bank
ເງິນຝາກເປັນເງິນກີບ															Currency deposits in Kip
ເງິນຝາກກະແສລາຍວັນ	44.45	0.60	74.84	0.90	81.43	0.93	146.37	1.46	103.09	0.91	159.72	1.41	23.30	0.17	Currency deposits
ເງິນຝາກປະຢັດ	62.84	0.84	69.89	0.84	89.64	1.02	113.95	1.14	150.21	1.32	156.33	1.38	67.48	0.49	Saving deposits
ເງິນຝາກປະຈຳ	121.00	1.62	145.81	1.76	152.79	1.74	243.39	2.43	230.93	2.03	268.62	2.38	143.77	1.04	Term deposits
ເງິນຝາກເປັນເງິນຕາຕ່າງປະເທດ															Foreign currency deposits
ເງິນຝາກກະແສລາຍວັນ	117.10	1.57	166.94	2.01	175.77	2.00	256.16	2.56	224.14	1.97	176.80	1.57	158.66	1.15	Currency deposits
ເງິນຝາກປະຢັດ	532.18	7.13	623.06	7.51	686.40	7.80	719.21	7.18	470.78	4.14	518.46	4.59	544.72	3.94	Saving deposits
ເງິນຝາກປະຈຳ	241.34	3.24	261.56	3.15	316.55	3.60	472.87	4.72	344.67	3.03	404.26	3.58	605.54	4.39	Term deposits
ເງິນຝາກອົງການຈັດຕັ້ງສາກົນ	101.89	1.37	192.26	2.32	149.02	1.69	120.49	1.20	75.52	0.66	2.37	0.02	29.10	0.21	Deposits of Intern. Institutions
ລວມຂອງກຸ່ມ	1,221.23	16.37	1,535.25	18.50	1,654.34	18.79	2,072.44	20.68	1,599.34	14.06	1,686.56	14.93	1,572.57	11.39	Sub-Total
ທະນາຄານສາຂາຕ່າງປະເທດ + ທະນາຄານໃນເຄືອຂ່າຍ															Foreign branches+ Affiliated banks
ເງິນຝາກເປັນເງິນກີບ															Currency deposits in Kip
ເງິນຝາກກະແສລາຍວັນ	10.61	0.14	11.08	0.13	10.16	0.12	18.14	0.18	62.61	0.55	33.52	0.30	39.26	0.28	Currency deposits
ເງິນຝາກປະຢັດ	11.92	0.16	13.12	0.16	15.01	0.17	36.69	0.37	37.33	0.33	37.41	0.33	101.50	0.74	Saving deposits
ເງິນຝາກປະຈຳ	23.35	0.31	32.58	0.39	38.04	0.43	51.12	0.51	138.05	1.21	145.71	1.29	179.30	1.30	Term deposits
ເງິນຝາກເປັນເງິນຕາຕ່າງປະເທດ															Foreign currency deposits
ເງິນຝາກກະແສລາຍວັນ	189.51	2.54	226.05	2.72	216.76	2.46	215.21	2.15	482.95	4.25	307.66	2.72	819.72	5.94	Currency deposits
ເງິນຝາກປະຢັດ	316.85	4.25	339.75	4.09	334.42	3.80	336.95	3.36	545.59	4.80	506.63	4.49	1,141.24	8.26	Saving deposits
ເງິນຝາກປະຈຳ	124.16	1.66	177.24	2.14	193.10	2.19	111.18	1.11	239.24	2.10	271.90	2.41	1,100.64	7.97	Term deposits
ເງິນຝາກອົງການຈັດຕັ້ງສາກົນ	234.00	3.14	296.17	3.57	304.69	3.46	141.14	1.41	125.48	1.10	45.03	0.40	58.40	0.42	Deposits of Intern. Institutions
ລວມຂອງກຸ່ມ	910.40	12.20	1,095.99	13.21	1,112.18	12.63	910.43	9.08	1,631.25	14.34	1,347.86	11.93	3,440.06	24.91	Sub-Total
ລວມທັງໝົດ	7,459.35	100.00	8,299.65	100.00	8,803.10	100.00	10,023.20	100.00	11,374.05	100.00	11,295.40	100.00	13,809.18	100.00	Total

\* ນັບແຕ່ໄຕມາດ 2/2009 ໄປນັ້ນຕໍ່ມາໄດ້ມີການດັດແກ້ປະເພດຂອງທະນາຄານທຸລະກິດ.

Since the 2nd Quarter of 2009, we have reclassified the group of the commercial banks.

ໝາຍເຫດ: ຂໍ້ມູນໄຕມາດ 1/2009 ແມ່ນຍັງບໍ່ສາມາດສັງລວມໄດ້ ເນື່ອງຈາກ ລະບົບທະນາຄານໄດ້ມີການປັບໂຄງສ້າງດ້ານບັນຊີ ແຫຼ່ງຂໍ້ມູນ: ທະນາຄານແຫ່ງ ສປປ ລາວ

Note: The 1st Quarter of 2009 Data can not be compiled because the adjustment of the bank's accounting Source: Bank of the Lao PDR

ຕາຕະລາງ 5.2: ອັດຕາການຂະຫຍາຍຕົວຂອງເງິນຝາກຂອງທະນາຄານທຸລະກິດ

TABLE 5.2: CROWTH RATE OF COMMERCIAL BANKS' DEPOSITS

(Compared with the previon Quarter)

ກົມນະໂຍບາຍເງິນຕາ

P

Monetary Policy Department

ລາຍການ	Q2/2007	Q3/2007	Q4/2007	Q4/2008	Q2/2009	Q3/2009	Q4/2009	ITEMS
<b>ທະນາຄານທຸລະກິດລັດ + ທະນາຄານສະເພາະກິດ</b>								<b>State-owned commercial banks + Specialized banks</b>
<b>ເງິນຝາກເປັນເງິນກີບ</b>								<u>Currency deposits in Kip</u>
ເງິນຝາກກະແສລາຍວັນ	(3.48)	19.75	21.46	5.85	(0.96)	5.57	10.55	Currency deposits
ເງິນຝາກປະຢັດ	8.94	6.85	11.36	(6.70)	26.59	4.95	13.91	Saving deposits
ເງິນຝາກປະຈຳ	10.80	11.70	7.63	9.24	37.73	15.08	12.58	Term deposits
<b>ເງິນຝາກເປັນເງິນຕາຕ່າງປະເທດ</b>								<u>Foreign currency deposits</u>
ເງິນຝາກກະແສລາຍວັນ	(13.91)	(1.85)	6.06	11.28	(3.53)	(2.49)	3.08	Currency deposits
ເງິນຝາກປະຢັດ	7.35	2.60	3.21	(4.86)	16.54	8.13	0.52	Saving deposits
ເງິນຝາກປະຈຳ	2.44	2.15	2.82	(6.94)	26.02	8.42	0.74	Term deposits
<b>ເງິນຝາກອົງການຈັດຕັ້ງສາກົນ</b>	10.32	13.04	(12.28)	10.53	32.61	(74.16)	19.80	<u>Deposits of Intern. Institutions</u>
<i>ລວມຂອງກຸ່ມ</i>	0.76	6.39	6.50	2.05	15.67	1.44	6.48	<i>Sub-Total</i>
<b>ທະນາຄານຮ່ວມທຶນ + ທະນາຄານເອກະຊົນ</b>								<b>Joint venture banks+Private bank</b>
<b>ເງິນຝາກເປັນເງິນກີບ</b>								<u>Currency deposits in Kip</u>
ເງິນຝາກກະແສລາຍວັນ	(23.53)	68.37	8.81	13.48	(29.57)	54.93	(85.41)	Currency deposits
ເງິນຝາກປະຢັດ	5.97	11.22	28.26	(10.28)	31.82	4.07	(56.83)	Saving deposits
ເງິນຝາກປະຈຳ	(3.31)	20.50	4.79	9.33	(5.12)	16.32	(46.48)	Term deposits
<b>ເງິນຝາກເປັນເງິນຕາຕ່າງປະເທດ</b>								<u>Foreign currency deposits</u>
ເງິນຝາກກະແສລາຍວັນ	(3.96)	42.56	5.29	21.64	(12.50)	(21.12)	(10.26)	Currency deposits
ເງິນຝາກປະຢັດ	2.73	17.08	10.17	(13.90)	(34.54)	10.13	5.07	Saving deposits
ເງິນຝາກປະຈຳ	2.49	8.38	21.02	(2.35)	(27.11)	17.29	49.79	Term deposits
<b>ເງິນຝາກອົງການຈັດຕັ້ງສາກົນ</b>	(26.70)	88.69	(22.49)	(26.00)	(37.32)	(96.86)	1,127.85	<u>Deposits of Intern. Institutions</u>
<i>ລວມຂອງກຸ່ມ</i>	(3.35)	25.71	7.76	(5.24)	(22.83)	5.45	(6.76)	<i>Sub-Total</i>
<b>ທະນາຄານສາຂາຕ່າງປະເທດ+ທະນາຄານໃນເຄືອຂ່າຍ</b>								<b>Foreign branches+ Affiliated banks</b>
<b>ເງິນຝາກເປັນເງິນກີບ</b>								<u>Currency deposits in Kip</u>
ເງິນຝາກກະແສລາຍວັນ	15.83	4.43	(8.30)	15.79	245.15	(46.46)	17.12	Currency deposits
ເງິນຝາກປະຢັດ	27.21	10.07	14.41	166.67	1.74	0.21	171.32	Saving deposits
ເງິນຝາກປະຈຳ	20.73	39.53	16.76	1.96	170.05	5.55	23.05	Term deposits
<b>ເງິນຝາກເປັນເງິນຕາຕ່າງປະເທດ</b>								<u>Foreign currency deposits</u>
ເງິນຝາກກະແສລາຍວັນ	23.87	19.28	(4.11)	7.04	124.41	(36.30)	166.44	Currency deposits
ເງິນຝາກປະຢັດ	(2.36)	7.23	(1.57)	(6.08)	61.92	(7.14)	125.26	Saving deposits
ເງິນຝາກປະຈຳ	22.91	42.75	8.95	(7.69)	115.18	13.65	304.80	Term deposits
<b>ເງິນຝາກອົງການຈັດຕັ້ງສາກົນ</b>	(7.46)	26.57	2.88	(15.46)	(11.10)	(64.11)	29.69	<u>Deposits of Intern. Institutions</u>
<i>ລວມຂອງກຸ່ມ</i>	4.73	20.39	1.48	(3.49)	79.17	(17.37)	155.22	<i>Sub-Total</i>
<b>ລວມທັງໝົດ</b>	<b>2.27</b>	<b>11.27</b>	<b>6.07</b>	<b>1.75</b>	<b>13.48</b>	<b>(0.69)</b>	<b>22.25</b>	<b>Total</b>

\*ນັບແຕ່ໄຕມາດ 2/2009 ໄປນັ້ນຕົວເລກໄດ້ມີການດັດແກ້ປະເພດຂອງທະນາຄານທຸລະກິດ.

Since the 2nd Quarter of 2009, we have reclassified the group of the commercial banks

ໝາຍເຫດ: ຂໍ້ມູນໄຕມາດ 1/2009 ແມ່ນຍັງບໍ່ສາມາດສັງລວມໄດ້ ເນື່ອງຈາກລະ

Note: The 1st Quarter of 2009 Data can not be compiled because the adjustment of the bank's accounting system.

ບົບທະນາຄານໄດ້ມີການປັບໂຄງສ້າງດ້ານບັນຊີ ແຫຼ່ງຂໍ້ມູນ: ທະນາຄານແຫ່ງ ສປປ ລາວ

Source: Bank of the Lao PDR

ຕາຕະລາງ 6: ຍອດເງິນກູ້ຂອງທະນາຄານທຸລະກິດ

TABLE 6: LOANS OF COMMERCIAL BANKS

ກົມນະໂຍບາຍເງິນຕາ

P

Monetary Policy Department

ລາຍການ	Q2/2007	Q3/2007	Q4/2007	Q1/2008	Q4/2008	Q2/2009*	Q3/2009	Q4/2009	ITEMS
<b>ທະນາຄານທຸລະກິດລັດ + ທະນາຄານສະເພາະກິດ</b>									
ຍອດເງິນກູ້ (ຕື້ກີບ)	1,450.22	1,799.67	2,010.68	2,418.56	3,574.34	4,372.51	4,942.67	5,561.45	Loans of commercial banks (in bill. of Kip)
ອັດຕາສ່ວນ (%)	62.46	66.67	66.90	69.00	69.28	65.75	66.22	62.98	Loans of commercial banks to the total loans (%)
ອັດຕາການຂະຫຍາຍຕົວຂອງເງິນກູ້ (%)	10.62	24.10	11.72	20.29	6.91	15.13	13.04	12.52	Growth rate of commercial banks' loans (%)
<b>ທະນາຄານຮ່ວມທຶນ</b>									
ຍອດເງິນກູ້ (ຕື້ກີບ)	320.94	337.54	414.23	479.25	724.93	522.31	582.88	686.21	Loans of commercial banks (in bill. of Kip)
ອັດຕາສ່ວນ (%)	13.82	12.50	13.78	13.67	14.05	7.85	7.81	7.77	Loans of commercial banks to the total loans (%)
ອັດຕາການຂະຫຍາຍຕົວຂອງເງິນກູ້ (%)	(2.20)	5.17	22.72	15.70	24.79	(27.95)	11.60	17.73	Growth rate of commercial banks' loans (%)
<b>ທະນາຄານເອກະຊົນ</b>									
ຍອດເງິນກູ້ (ຕື້ກີບ)	-	-	-	-	-	316.50	399.12	831.05	Loans of commercial banks (in bill. of Kip)
ອັດຕາສ່ວນ (%)	-	-	-	-	-	4.76	5.35	9.41	Loans of commercial banks to the total assets (%)
ອັດຕາການຂະຫຍາຍຕົວຂອງຊັບສິນ (%)	-	-	-	-	-	159.49	26.10	108.22	Growth rate of commercial banks assets (%)
<b>ທະນາຄານໃນເຄືອຂ່າຍ</b>									
ຍອດເງິນກູ້ (ຕື້ກີບ)	-	-	-	-	-	345.66	329.41	452.97	Loans of commercial banks (in bill. of Kip)
ອັດຕາສ່ວນ (%)	-	-	-	-	-	5.20	4.41	5.13	Loans of commercial banks to the total assets (%)
ອັດຕາການຂະຫຍາຍຕົວຂອງຊັບສິນ (%)	-	-	-	-	-	36.42	(4.70)	37.51	Growth rate of commercial banks assets (%)
<b>ທະນາຄານສາຂາຕ່າງປະເທດ</b>									
ຍອດເງິນກູ້ (ຕື້ກີບ)	550.69	562.13	580.75	607.30	860.23	1,093.12	1,210.43	1,299.31	Loans of commercial banks (in bill. of Kip)
ອັດຕາສ່ວນ (%)	23.72	20.82	19.32	17.33	16.67	16.44	16.22	14.71	Loans of commercial banks to the total loans (%)
ອັດຕາການຂະຫຍາຍຕົວຂອງເງິນກູ້ (%)	0.59	2.08	3.31	4.57	38.34	29.98	10.73	7.34	Growth rate of commercial banks' loans (%)
<b>ລວມທັງໝົດ</b>									
ຍອດເງິນກູ້ (ຕື້ກີບ)	<b>2,321.85</b>	<b>2,699.34</b>	<b>3,005.66</b>	<b>3,505.11</b>	<b>5,159.50</b>	<b>6,650.10</b>	<b>7,464.50</b>	<b>8,830.99</b>	Loans of commercial banks (in bill. of Kip)
ອັດຕາສ່ວນ (%)	<b>100.00</b>	<b>100.00</b>	<b>100.00</b>	<b>100.00</b>	<b>100.00</b>	<b>100.00</b>	<b>100.00</b>	<b>100.00</b>	Loans of commercial banks to the total loans (%)
ອັດຕາການຂະຫຍາຍຕົວຂອງເງິນກູ້ (%)	<b>6.18</b>	<b>16.26</b>	<b>11.35</b>	<b>16.62</b>	<b>13.49</b>	<b>28.89</b>	<b>12.25</b>	<b>18.31</b>	Growth rate of commercial banks' loans (%)

\* ນັບແຕ່ໄຕມາດ 2/2009 ໄປນີ້ຕາມາໄດ້ມີການດັດແກ້ປະເພດຂອງທະນາຄານທຸລະກິດ.

Since the 2nd Quarter of 2009, we have reclassified the group of the commercial banks.

ໝາຍເຫດ: ຂໍ້ມູນໄຕມາດ 1/2009 ແມ່ນຍັງບໍ່ສາມາດສັງລວມໄດ້ ເນື່ອງຈາກລະ

Note: The 1st Quarter of 2009 Data can not be compiled because the adjustment of the

ບົບທະນາຄານໄດ້ມີການປັບໂຄງສ້າງດ້ານບັນຊີ

bank's accounting system.

ແຫຼ່ງຂໍ້ມູນ: ທະນາຄານແຫ່ງ ສປປ ລາວ

ຕາຕະລາງ 6.1: ປະເພດເງິນກູ້ຂອງທະນາຄານທຸລະກິດ

TABLE 6.1: TYPE OF LOANS OF COMMERCIAL BANKS

(ຕື້ກີບ: in billions of Kip)

ກົມນະໂຍບາຍເງິນຕາ

P

Monetary Policy Department

	Q2/2008		Q3/2008		Q4/2008		Q2/2009		Q3/2009		Q4/2009		
ລາຍການ		Share (%)		Share (%)		Share (%)		Share (%)		Share (%)		Share (%)	ITEMS
<b>ທະນາຄານທຸລະກິດລັດ + ທະນາຄານສະເພາະກິດ</b>													<b>State-owned commercial banks + Specialized banks</b>
ສິນເຊື້ອໃຫ້ລັດວິສາຫະກິດ	152.30	3.85	182.61	4.02	233.16	4.52	99.18	1.49	198.45	2.66	189.27	2.14	Claims on SOE.
ສິນເຊື້ອໃຫ້ພາກສ່ວນເອກະຊົນ	2,759.97	69.79	3,160.79	69.53	3,341.18	64.76	4,273.33	64.26	4,742.62	63.54	5,372.18	60.83	Claims on private sector
<i>ລວມຂອງກຸ່ມ</i>	<i>2,912.27</i>	<i>73.64</i>	<i>3,343.40</i>	<i>73.54</i>	<i>3,574.34</i>	<i>69.28</i>	<i>4,372.51</i>	<i>65.75</i>	<i>4,941.07</i>	<i>66.19</i>	<i>5,561.45</i>	<i>62.98</i>	<i>Sub-Total</i>
<b>ທະນາຄານຮ່ວມທຶນ + ທະນາຄານເອກະຊົນ</b>													<b>Joint venture banks+Private bank</b>
ສິນເຊື້ອໃຫ້ລັດວິສາຫະກິດ	53.29	1.35	41.27	0.91	91.80	1.78	113.46	1.71	60.56	0.81	416.70	4.72	Claims on SOE.
ສິນເຊື້ອໃຫ້ພາກສ່ວນເອກະຊົນ	468.07	11.84	539.63	11.87	633.13	12.27	725.35	10.91	921.43	12.34	1,168.81	13.24	Claims on private sector
<i>ລວມຂອງກຸ່ມ</i>	<i>521.36</i>	<i>13.18</i>	<i>580.90</i>	<i>12.78</i>	<i>724.93</i>	<i>14.05</i>	<i>838.81</i>	<i>12.61</i>	<i>981.99</i>	<i>13.16</i>	<i>1,585.51</i>	<i>17.95</i>	<i>Sub-Total</i>
<b>ທະນາຄານສາຂາຕ່າງປະເທດ+ທະນາຄານໃນເຄືອຂ່າຍ</b>													<b>Foreign branches+Affiliated banks</b>
ສິນເຊື້ອໃຫ້ລັດວິສາຫະກິດ	234.83	5.94	239.80	5.27	280.73	5.44	47.23	0.71	7.84	0.11	21.92	0.25	Claims on SOE.
ສິນເຊື້ອໃຫ້ພາກສ່ວນເອກະຊົນ	286.33	7.24	382.04	8.40	579.50	11.23	1,391.55	20.93	1,533.60	20.55	1,662.11	18.82	Claims on private sector
<i>ລວມຂອງກຸ່ມ</i>	<i>521.16</i>	<i>13.18</i>	<i>621.84</i>	<i>13.68</i>	<i>860.23</i>	<i>16.67</i>	<i>1,438.78</i>	<i>21.64</i>	<i>1,541.44</i>	<i>20.65</i>	<i>1,684.03</i>	<i>19.07</i>	<i>Sub-Total</i>
<b>ລວມແຕ່ລະປະເພດເງິນກູ້</b>													<b>TOTAL :</b>
ສິນເຊື້ອໃຫ້ລັດວິສາຫະກິດ	440.42	11.14	463.68	10.20	605.69	11.74	259.87	3.91	266.85	3.57	627.89	7.11	Claims on SOE.
ສິນເຊື້ອໃຫ້ພາກສ່ວນເອກະຊົນ	3,514.37	88.86	4,082.46	89.80	4,553.81	88.26	6,390.23	96.09	7,197.65	96.43	8,203.10	92.89	Claims on private sector
<b>ລວມທັງໝົດ</b>	<b>3,954.79</b>	<b>100.00</b>	<b>4,546.14</b>	<b>100.00</b>	<b>5,159.50</b>	<b>100.00</b>	<b>6,650.10</b>	<b>100.00</b>	<b>7,464.50</b>	<b>100.00</b>	<b>8,830.99</b>	<b>100.00</b>	<b>TOTAL:</b>

\*ນັບແຕ່ໄຕມາດ 2/2009 ໄປນີ້ຕໍາມາໄດ້ມີການດັດແກ້ປະເພດຂອງທະນາຄານທຸລະກິດ.

Since the 2nd Quarter of 2009, we have reclassified the group of the commercial banks.

ໝາຍເຫດ: ຂໍ້ມູນໄຕມາດ 1/2009 ແມ່ນຍັງບໍ່ສາມາດສັງລວມໄດ້ ເນື່ອງຈາກ ລະບົບ ທະນາຄານໄດ້ມີການປັບໂຄງສ້າງດ້ານບັນຊີ.

Note: The 1st Quarter of 2009 Data can not be compiled because the adjustment of the bank's accounting system.

ແຫຼ່ງຂໍ້ມູນ: ທະນາຄານແຫ່ງ ສປປ ລາວ

Source: Bank of the Lao PDR

ຕາຕະລາງ 6.2: ອັດຕາການຂະຫຍາຍຕົວຂອງເງິນກູ້ຂອງທະນາຄານທຸລະກິດ

TABLE 6.2: GROWTH RATE OF COMMERCIAL BANKS' LOANS

(Compared with the previod Quarter

ກົມນະໂຍບາຍເງິນຕາ

P

Monetary Policy Department

ລາຍການ	Q3/2007	Q4/2007	Q4/2008	Q2/2009	Q3/2009	Q4/2009	ITEMS
ທະນາຄານທຸລະກິດລັດ + ທະນາຄານສະເພາະກິດ							State-owned commercial banks + Specialized banks
ສິນເຊື້ອໃຫ້ລັດວິສາຫະກິດ	(18.44)	(41.91)	27.68	(57.46)	100.09	(4.63)	Claims on SOE.
ສິນເຊື້ອໃຫ້ພາກສ່ວນເອກະຊົນ	28.03	14.88	5.71	27.90	10.98	13.27	Claims on private sector
ລວມຂອງກຸ່ມ	24.10	11.72	6.91	22.33	13.00	12.56	Sub-Total
ທະນາຄານຮ່ວມທຶນ + ທະນາຄານເອກະຊົນ							Joint venture banks+Private bank
ສິນເຊື້ອໃຫ້ລັດວິສາຫະກິດ	20.66	27.90	122.44	23.59	(46.62)	588.08	Claims on SOE.
ສິນເຊື້ອໃຫ້ພາກສ່ວນເອກະຊົນ	2.33	21.60	17.33	14.57	27.03	26.85	Claims on private sector
ລວມຂອງກຸ່ມ	5.17	22.72	24.79	15.71	17.07	61.46	Sub-Total
ທະນາຄານສາຂາຕ່າງປະເທດ+ ທະນາຄານໃນເຄືອຂ່າຍ							Foreign branches+Affiliated banks
ສິນເຊື້ອໃຫ້ລັດວິສາຫະກິດ	(1.93)	3.82	17.07	(83.18)	(83.40)	179.59	Claims on SOE.
ສິນເຊື້ອໃຫ້ພາກສ່ວນເອກະຊົນ	4.61	3.01	51.69	140.13	10.21	8.38	Claims on private sector
ລວມຂອງກຸ່ມ	2.08	3.31	38.34	67.26	7.14	9.25	Sub-Total
ລວມແຕ່ລະປະເພດເງິນກູ້							<b>TOTAL :</b>
ສິນເຊື້ອໃຫ້ລັດວິສາຫະກິດ	(4.27)	(4.66)	30.63	(57.10)	2.69	135.30	Claims on SOE.
ສິນເຊື້ອໃຫ້ພາກສ່ວນເອກະຊົນ	20.35	13.88	11.55	40.33	12.64	13.97	Claims on private sector
ລວມທັງໝົດ	<b>16.26</b>	<b>11.35</b>	<b>13.49</b>	<b>28.89</b>	<b>12.25</b>	<b>18.31</b>	<b>TOTAL</b>

Since the 2nd Quarter of 2009, we have reclassified the group of the commercial banks.

\*ນັບແຕ່ໄຕມາດ 2/2009 ເປັນຕົ້ນມາໄດ້ມີການດັດແກ້ປະເພດຂອງທະນາຄານທຸລະກິດ.

ໝາຍເຫດ: ຂໍ້ມູນໄຕມາດ 1/2009 ແມ່ນຍັງບໍ່ສາມາດສັງລວມໄດ້  
ເນື່ອງ ຈາກ ລະບົບທະນາຄານໄດ້ມີການປັບໂຄງສ້າງດ້ານບັນຊີ  
ແຫຼ່ງຂໍ້ມູນ: ທະນາຄານແຫ່ງ ສປປ ລາວ

Note: The 1st Quarter of 2009 Data can not be compiled because the adjustment of the bank's accounting system.

Source: Bank of the Lao PDR

ຕາຕະລາງ 7: ດັດຊະນີລາຄາການຊົມໃຊ້ຂອງຄົວເຮືອນແບ່ງຕາມໝວດສິນຄ້າ

Table 7: Consumer Price Index By Group Of Commodities

ກົມນະໂຍບາຍເງິນຕາ

Monetary Policy Department

Column1	ລາຍການ	Weight	Q4/2008	Q1/2009	Q2/2009	Q3/2009	Q4/2009	ITEMS
1	ດັດຊະນີລາຄາການຊົມໃຊ້ຂອງຄົວເຮືອນ	100.00	116.14	114.30	116.04	117.58	118.17	Consumer price index
2	ໝວດສະບຽງອາຫານ	40.88	129.45	127.33	129.88	131.04	131.17	Food stuffs
3	ໝວດເຫຼົ້າ ແລະຢາສູບ	4.18	119.06	121.20	121.74	122.42	122.59	Alcoholic beverages and tobacco
4	ໝວດເຄື່ອງນຸ່ງຫົ່ມ ແລະເກີບ	3.583	108.08	109.48	110.06	111.33	112.36	Clothing and Foot wear
5	ໝວດທີ່ຢູ່ອາໄສ	3.36	120.07	120.09	121.45	123.23	123.59	Housing
6	ໝວດເຄື່ອງໃຊ້ໃນເຮືອນ	5.975	107.82	108.67	108.87	109.86	110.75	House hold goods
7	ໝວດຢາປິວພະຍາດ	2.53	108.06	108.06	108.09	109.69	109.69	Medical care
8	ໝວດຄົມມະນາຄົມ-ຂົນສົ່ງ	25.79	96.79	92.06	93.65	96.40	97.01	Transport and communications
9	ໝວດການພັກຜ່ອນ,ການສຶກສາ,ການພິມ	5.11	107.76	107.55	107.28	107.07	107.00	Recreation , Education and printing
10	ໝວດຮ້ານອາຫານ	4.22	132.05	132.39	134.79	136.12	137.09	Restaurants
11	ໝວດເຄື່ອງຮັບໃຊ້ສ່ວນຕົວ	4.39	117.02	118.41	120.66	122.20	127.56	Personal care and effects
<b>ແປງທຽບໃສ່ໄຕມາດຜ່ານມາ *</b>								
1	ດັດຊະນີລາຄາການຊົມໃຊ້ຂອງຄົວເຮືອນ		(1.64)	0.15	0.55	0.36	0.22	Consumer price index
2	ໝວດສະບຽງອາຫານ		(1.65)	0.08	0.49	0.41	(0.07)	Food stuffs
3	ໝວດເຫຼົ້າ ແລະຢາສູບ		0.01	0.74	0.06	0.20	0.16	Alcoholic beverages and tobacco
4	ໝວດເຄື່ອງນຸ່ງຫົ່ມ ແລະເກີບ		0.21	0.52	0.18	0.38	0.32	Clothing and Foot wear
5	ໝວດທີ່ຢູ່ອາໄສ		0.32	(0.03)	0.55	0.33	0.11	Housing
6	ໝວດເຄື່ອງໃຊ້ໃນເຮືອນ		0.30	0.16	0.11	0.32	0.27	House hold goods
7	ໝວດຢາປິວພະຍາດ		0.00	0.00	0.02	0.59	0.00	Medical care
8	ໝວດຄົມມະນາຄົມ-ຂົນສົ່ງ		(4.05)	(0.04)	1.21	0.46	0.40	Transport and communications
9	ໝວດການພັກຜ່ອນ,ການສຶກສາ,ການພິມ		0.00	(0.11)	(0.05)	(0.05)	(0.03)	Recreation , Education and printing
10	ໝວດຮ້ານອາຫານ		0.02	0.23	0.68	0.11	0.24	Restaurants
11	ໝວດເຄື່ອງຮັບໃຊ້ສ່ວນຕົວ		(0.90)	1.30	0.37	0.33	2.54	Personal care and effects
<b>ເປີເຊັນການປ່ຽນແປງທຽບໃສ່ໄຕມາດດຽວກັນຂອງປີກ່ອນ*</b>			<b>% change from the same quarter of last year*</b>					
1	ດັດຊະນີລາຄາການຊົມໃຊ້ຂອງຄົວເຮືອນ		4.75	1.58	(1.21)	(1.84)	1.77	Consumer price index
2	ໝວດສະບຽງອາຫານ		9.87	6.53	1.58	(1.39)	1.34	Food stuffs
3	ໝວດເຫຼົ້າ ແລະຢາສູບ		4.59	5.43	2.67	2.75	2.97	Alcoholic beverages and tobacco
4	ໝວດເຄື່ອງນຸ່ງຫົ່ມ ແລະເກີບ		3.18	3.79	3.50	4.03	3.96	Clothing and Foot wear
5	ໝວດທີ່ຢູ່ອາໄສ		12.41	10.25	7.57	4.29	2.94	Housing
6	ໝວດເຄື່ອງໃຊ້ໃນເຮືອນ		3.33	3.72	3.45	3.18	2.73	House hold goods
7	ໝວດຢາປິວພະຍາດ		3.93	3.56	3.04	2.53	1.51	Medical care
8	ໝວດຄົມມະນາຄົມ-ຂົນສົ່ງ		(6.11)	(11.58)	(12.37)	(9.23)	0.42	Transport and communications
9	ໝວດການພັກຜ່ອນ,ການສຶກສາ,ການພິມ		2.30	1.79	1.64	0.77	(0.71)	Recreation , Education and printing
10	ໝວດຮ້ານອາຫານ		16.19	13.07	5.33	3.88	3.82	Restaurants
11	ໝວດເຄື່ອງຮັບໃຊ້ສ່ວນຕົວ		3.23	(2.76)	(1.07)	1.98	9.05	Personal care and effects

ຕາຕະລາງ 8: ດັດຊະນີລາຄາການຊົມໃຊ້ຂອງຄົວເຮືອນແບ່ງຕາມພາກ

TABLE 8: CONSUMER PRICE INDEX BY REGIONS

Column1	ລາຍການ	Weight	Q4/2008	Q1/2009	Q2/2009	Q3/2009	Q4/2009	ITEMS
1	ທົ່ວປະເທດ	100.00	116.14	114.30	116.04	117.58	118.17	Country
2	ພາກເໜືອ	21.72	117.93	117.04	118.55	120.42	120.21	Northern regions
3	ພາກກາງ	62.51	114.24	111.90	113.25	114.78	115.79	Central regions
4	ພາກໃຕ້	15.79	120.94	119.76	121.41	124.40	124.46	Southern regions
<b>ເປີເຊັນການປ່ຽນແປງທຽບໃສ່ໄຕມາດດຽວກັນຂອງປີກ່ອນ</b>								
<b>% change from the same quarter of last year</b>								
1	ທົ່ວປະເທດ		4.75	1.58	(1.21)	(1.84)	1.77	Country
2	ພາກເໜືອ		5.28	3.71	1.94	0.92	1.95	Northern regions
3	ພາກກາງ		4.59	0.47	(2.95)	(3.49)	1.39	Central regions
4	ພາກໃຕ້		4.64	2.86	(0.46)	0.62	2.92	Southern regions

\* ການສະເລ່ຍ ຕົວເລກໃນຊ່ວງໄຕມາດ ປະຈຸບັນເລີຍ ໂດຍບໍ່ໄດ້ມີການສົມທຽບໃສ່ໄລຍະດຽວກັນຂອງປີຜ່ານມາ.

\* The average of monthly inflation rate in the Quarter

ແຫຼ່ງຂໍ້ມູນ: ກົມສະຖິຕິ, ກະຊວງແຜນການ ແລະການລົງທຶນ

Source: Statistics Department, Ministry of Planing and Investment

ຕາຕະລາງ 9: ດັດຊະນີລາຄາການຊົມໃຊ້ຂອງຄົວເຮືອນ

TABLE 9: CONSUMER PRICE INDEX

ກົມນະໂຍບາຍເງິນຕາ

Monetary Policy Department

ລາຍການ	2004	2005	2006	2007	2008	2009	ITEMS
ມັງກອນ	155.57	168.10	99.70	105.18	111.58	114.29	Jan
ກຸມພາ	157.61	168.71	100.47	105.42	112.20	114.04	Feb
ມີນາ	159.78	170.13	100.98	105.66	113.82	114.58	Mar
ເມສາ	162.61	173.03	102.82	106.48	115.72	115.50	Apr
ພຶດສະພາ	164.73	174.38	103.42	106.96	118.00	116.13	May
ມິຖຸນາ	166.45	175.51	104.07	107.70	118.69	116.50	Jun
ກໍລະກົດ	168.21	177.22	104.74	108.45	119.25	117.45	Jul
ສິງຫາ	169.50	180.61	105.95	109.74	120.24	117.52	Aug
ກັນຍາ	170.15	183.18	106.01	110.50	119.87	117.76	Sept
ຕຸລາ	168.71	184.64	105.04	110.91	118.16	118.03	Oct
ພະຈິກ	167.93	182.63	104.60	111.14	116.19	117.94	Nov
ທັນວາ	167.56	182.28	104.73	110.56	114.06	118.53	Dec
ສະເລ່ຍ	164.90	176.70	103.54		116.48	116.52	Average

ແຫຼ່ງຂໍ້ມູນ: ກົມສະຖິຕິ, ກະຊວງແຜນການ ແລະການລົງທຶນ

Source: Statistics Department, Ministry of Planing and Investment

ຕາຕະລາງ 10: ອັດຕາເງິນເຟີ້ທ້າຍໄລຍະ (ຮອບ 12 ເດືອນ)

TABLE 10: INFLATION RATE (year on year)

ກົມນະໂຍບາຍເງິນຕາ

Monetary Policy Department

ລາຍການ	2004	2005	2006	2007	2008	2009	ITEMS
ມັງກອນ	12.57	8.05	8.11	5.50	6.09	2.43	Jan
ກຸມພາ	12.91	7.04	8.55	4.92	6.43	1.64	Feb
ມີນາ	11.95	6.48	8.19	4.64	7.73	0.67	Mar
ເມສາ	11.94	6.41	8.32	3.56	8.68	(0.19)	Apr
ພຶດສະພາ	12.32	5.86	7.99	3.43	10.32	(1.59)	May
ມິຖຸນາ	12.61	5.45	8.08	3.49	10.20	(1.84)	Jun
ກໍລະກົດ	12.13	5.35	7.74	3.53	9.96	(1.51)	Jul
ສິງຫາ	9.21	6.55	6.92	3.58	9.57	(2.26)	Aug
ກັນຍາ	7.38	7.66	5.49	4.25	8.49	(1.76)	Sept
ຕຸລາ	6.77	9.44	3.70	5.59	6.53	(0.11)	Oct
ພະຈິກ	8.13	8.75	4.40	6.13	4.55	1.50	Nov
ທັນວາ	8.65	8.78	4.73	5.57	3.17	3.92	Dec
ສະເລ່ຍ	10.55	7.15	6.85	4.51	7.64	0.07	Average

ແຫຼ່ງຂໍ້ມູນ: ກົມສະຖິຕິ, ກະຊວງແຜນການ ແລະການລົງທຶນ

Source: Statistics Department, Ministry of Planing and Investment

ຕາຕະລາງ 11: ອັດຕາແລກປ່ຽນທະນາຄານ ແລະຕະຫຼາດ

TABLE 11: Official and Parallel Exchange Rates

(Items)	ອັດຕາແລກປ່ຽນຕະຫຼາດ		ອັດຕາແລກປ່ຽນ ທທກ		ອັດຕາແລກປ່ຽນຕະຫຼາດ		ອັດຕາແລກປ່ຽນ ທທກ	
	Parallel Market Rates		Commercial Bank Rates		Parallel Market Rates		Commercial Bank Rates	
ໄຕມາດ (Quarter)	ຊື້ (Buying)	ຂາຍ (Selling)	ຊື້(Buying)	ຂາຍ(Selling)	ຊື້ (Buying)	ຂາຍ (Selling)	ຊື້(Buying)	ຂາຍ(Selling)
Q1-03	10,639.33	10,740.00	10,559.33	10,678.67	250.34	251.76	248.41	249.91
Q2-03	10,607.33	10,712.00	10,519.33	10,639.33	252.81	254.28	250.68	252.18
Q3-03	10,664.33	10,772.33	10,541.67	10,661.67	259.53	261.26	256.32	257.81
Q4-03	10,479.33	10,584.00	10,438.00	10,513.67	265.10	266.69	263.15	264.81
Q1-04	10,412.33	10,514.33	10,401.33	10,456.67	267.65	269.02	266.34	267.81
Q2-04	10,600.33	10,691.00	10,526.33	10,586.67	266.70	267.91	265.60	266.85
Q3-04	10,875.67	10,958.00	10,772.67	10,845.67	266.08	267.32	264.44	265.55
Q4-04	10,631.67	10,717.67	10,618.00	10,688.33	265.35	266.51	264.76	266.11
Q1-05	10,315.33	10,392.33	10,309.00	10,373.33	268.10	269.96	266.75	268.64
Q2-05	10,561.67	10,653.00	10,537.33	10,615.33	266.98	268.84	264.92	266.68
Q3-05	10,882.41	10,970.36	10,838.53	10,905.17	265.61	267.26	264.07	266.21
Q4-05	10,833.80	10,906.73	10,792.22	10,862.55	265.82	267.33	264.68	266.67
Q1-06	10,481.49	10,558.85	10,444.17	10,542.93	266.98	268.55	265.73	268.52
Q2-06	10,125.82	10,192.82	10,078.85	10,175.26	267.07	268.73	265.56	268.11
Q3-06	10,072.12	10,159.84	10,021.94	10,104.76	268.94	270.35	267.61	270.05
Q4-06	9,847.54	9,930.28	9,833.19	9,905.12	269.83	271.55	268.74	271.84
Q1-07	9,656.42	9,733.99	9,649.33	9,720.53	272.75	274.28	271.52	274.10
Q2-07	9,585.25	9,635.10	9,582.75	9,632.71	276.87	278.36	275.77	277.88
Q3-07	9,580.93	9,629.39	9,567.44	9,609.89	282.55	284.04	281.02	282.48
Q4-07	9,524.67	9,564.85	9,503.60	9,532.64	281.68	282.92	281.29	282.18
Q1-08	9,157.62	9,207.68	9,137.31	9,166.51	280.60	281.93	279.54	280.73
Q2-08	8,710.03	8,754.44	8,707.72	8,753.59	271.75	273.07	270.85	271.95
Q3-08	8,625.33	8,666.83	8,619.86	8,654.30	255.61	256.94	254.95	256.01
Q4-08	8,531.10	8,581.03	8,529.98	8,568.19	245.76	247.09	245.59	246.73
Q1-09	8,510.47	8,558.25	8,505.79	8,537.43	241.52	242.96	241.53	242.56
Q2-09	8,528.89	8,567.59	8,525.19	8,558.79	245.92	247.18	245.69	246.81
Q3-09	8,503.79	8,535.53	8,499.46	8,527.26	251.01	251.98	250.45	251.54
Q4-09	8,472.57	8,502.57	8,473.08	8,499.56	255.52	256.61	255.26	256.47

ແຫຼ່ງຂໍ້ມູນ: ທະນາຄານແຫ່ງ ສປປ ລາວ

Source: Bank of the Lao PDR

ຕາຕະລາງ 12: ອັດຕາດອກເບ້ຍສະເລ່ຍຂອງທະນາຄານທຸລະກິດ

TABLE 12: AVERAGE INTEREST RATES OF COMMERCIAL BANKS

ກົມນະໂຍບາຍເງິນຕາ

Monetary Policy Department

	Q1/2008	Q2/2008	Q3/2008	Q4/2008	Q1/2009	Q2/2009	Q3/2009	Q4/2009	
<b>1. ອັດຕາດອກເບ້ຍເງິນຝາກ</b>									<b>1. DEPOSITS RATE</b>
<b>ບັນຊີເງິນກີບ</b>									<b><u>Kip account</u></b>
ເງິນຝາກປະຢັດ	3.65	3.60	3.49	3.52	3.59	2.97	3.54	3.54	Savings
ເງິນຝາກປະຈຳ									Time:
3 ເດືອນ	6.62	6.56	6.23	6.00	6.07	4.91	5.66	5.66	3 months
6 ເດືອນ	8.77	8.72	8.23	7.94	7.95	6.44	7.43	7.43	6 months
12 ເດືອນ	10.54	10.99	10.15	10.00	9.89	8.04	9.23	9.22	12 months
ເກີນ 12 ເດືອນ	12.67	12.44	11.33	10.00	10.94	10.04	10.90	10.90	Over 12 months
24 ເດືອນ	12.43	12.38	12.60	12.81	12.73	11.05	12.33	12.33	24 months
<b>ບັນຊີເງິນບາດ</b>									<b><u>Baht account</u></b>
ເງິນຝາກປະຢັດ	0.73	0.72	0.74	0.75	0.85	0.68	0.99	0.99	Savings
ເງິນຝາກປະຈຳ									Time:
3 ເດືອນ	1.10	1.11	1.17	1.21	1.29	1.28	1.69	1.69	3 months
6 ເດືອນ	1.58	1.57	1.65	1.76	1.88	1.77	2.44	2.44	6 months
12 ເດືອນ	2.00	1.97	2.04	2.15	2.23	1.96	3.14	3.14	12 months
ເກີນ 12 ເດືອນ	3.25	3.06	2.69	2.85	2.68	2.80	3.41	3.41	Over 12 months
24 ເດືອນ	3.50	3.50	3.43	3.50	3.70	3.73	5.00	5.00	24 months
<b>ບັນຊີເງິນໂດລາ ສຫລ.</b>									<b><u>U.S. dollar account</u></b>
ເງິນຝາກປະຢັດ	0.85	0.86	0.89	0.91	1.00	0.84	1.19	1.19	Savings
ເງິນຝາກປະຈຳ									Time:
3 ເດືອນ	1.36	1.40	1.44	1.43	1.54	1.32	1.94	1.94	3 months
6 ເດືອນ	1.98	2.00	2.08	2.13	2.24	1.83	2.59	2.59	6 months
12 ເດືອນ	2.50	2.50	2.52	2.58	2.69	2.27	3.21	3.21	12 months
ເກີນ 12 ເດືອນ	3.50	3.29	2.90	2.85	2.70	2.34	3.24	3.24	Over 12 months
24 ເດືອນ	4.00	4.00	3.88	4.01	4.27	3.57	4.69	4.69	24 months
<b>2. ອັດຕາດອກເບ້ຍເງິນກູ້</b>									<b>2. Lending rates</b>
<b>ບັນຊີເງິນກີບ</b>									<b><u>Kip accounts</u></b>
* ໄລຍະສັ້ນ (1 ປີ)	17.30	17.30	17.67	17.82	17.58	12.72	14.49	14.36	* Short - term (1 year)
* ໄລຍະກາງ (1-3 ປີ)	18.00	17.97	18.68	19.14	18.77	13.39	14.40	14.40	* Medium - term (1-3 years)
* ໄລຍະຍາວ (3-5 ປີ)	20.00	19.87	20.16	20.69	20.26	13.67	14.81	14.81	* Long - term (3-6 years)
<b>ບັນຊີເງິນບາດ</b>									<b><u>Baht accounts</u></b>
* ໄລຍະສັ້ນ (1 ປີ)	11.07	11.19	11.40	11.67	11.45	8.01	8.88	8.77	* Short - term (1 year)
* ໄລຍະກາງ (1-3 ປີ)	11.36	11.45	11.52	11.70	11.37	8.12	8.87	8.87	* Medium - term (1-3 years)
* ໄລຍະຍາວ (3-5 ປີ)	12.85	12.92	12.79	12.68	12.24	8.38	9.26	9.26	* Long - term (3-6 years)
<b>ບັນຊີເງິນໂດລາ ສຫລ.</b>									<b><u>U.S. dollar accounts</u></b>
* ໄລຍະສັ້ນ (1 ປີ)	9.72	9.84	9.85	10.14	9.78	7.79	8.70	8.54	* Short - term (1 year)
* ໄລຍະກາງ (1-3 ປີ)	10.09	10.18	10.35	10.77	10.47	7.87	8.62	8.62	* Medium - term (1-3 years)
* ໄລຍະຍາວ (3-5 ປີ)	11.15	11.22	11.33	11.68	11.34	7.96	8.77	8.77	* Long - term (3-6 years)
<b>ເງິນເບີກເກີນບັນຊີ</b>									<b>OVERDRAFT</b>
<b>ກີບ</b>	22.13	21.45	21.14	21.20	20.78	13.58	15.57	25.33	<b>KIP</b>
<b>ບາດ</b>	14.65	14.31	13.71	13.41	13.25	8.57	10.11	10.11	<b>BAHT</b>
<b>ໂດລາ ສຫລ.</b>	13.30	12.98	11.97	11.90	11.56	7.86	9.53	9.53	<b>US.DOLLAR</b>

ແຫຼ່ງຂໍ້ມູນ: ທະນາຄານແຫ່ງ ສປປ ລາວ

Source: Bank of the Lao PDR

ຕາຕະລາງ 13: ດຸນການຊໍາລະກັບຕ່າງປະເທດ

TABLE 13: BALANCE OF PAYMENTS

ກົມນະໂຍບາຍເງິນຕາ

(ລ້ານໂດລາສະຫະລັດ: In millions of USD)

P

Monetary Policy Department

ລາຍການ	Q1/2007	Q2/2007	Q3/2007	Q4/2007	Q1/2008	Q2/2008	Q3/2008	Q4/2008	Q1/2009	Q2/2009	Q3/2009	Q4/2009	ITEMS
I. ດຸນບັນຊີຊໍາລະປົກກະຕິ	-26.3	33.0	31.1	69.4	63.9	3.4	55.6	-41.4	-92.0	-110.0	26.2	3.2	I. Current account
ກ. ດຸນການຄ້າ	-80.7	-35.7	-22.7	-2.9	-53.3	-92.9	-47.6	-125.9	-167.4	-156.9	-33.1	-84.6	a. Trade balance
ມູນຄ່າສິນຄ້າອອກທັງໝົດ(fob)	184.2	242.4	237.9	258.2	278.4	288.2	320.0	198.4	176.8	171.9	248.8	305.1	Exports (fob)
ມູນຄ່າສິນຄ້າເຂົ້າທັງໝົດ(cif)	-264.9	-278.1	-260.6	-261.1	-331.6	-381.1	-367.6	-324.3	-344.2	-328.8	-281.9	-389.7	Imports (cif)
ຂ. ການບໍລິການສູດທິ	60.4	43.3	35.8	62.6	103.9	74.0	72.1	56.2	56.0	31.1	35.4	55.3	b. Services (net)
ຄ. ລາຍຮັບສູດທິ	-23.1	-13.0	-10.4	-3.8	-12.2	-11.2	-11.2	-11.3	-9.9	-10.8	-12.6	-11.0	c. Factor income (net)
ງ. ໂອນເງິນຊ່ວຍເຫຼືອລ້າ	17.2	38.5	28.4	13.4	25.5	33.5	42.3	39.7	28.7	26.6	36.4	43.5	d. Transfers
ພາກເອກະຊົນ	14.3	14.7	12.5	9.6	3.9	18.8	18.9	22.2	10.0	9.4	14.2	4.2	Private
ພາກລັດຖະບານ	2.8	23.8	15.9	3.8	21.6	14.6	23.4	17.5	18.7	17.3	22.2	39.3	Official
ໃນນັ້ນ ເງິນໂອນຊ່ວຍເຫຼືອທາງວິຊາການ	0.6	4.8	3.2	0.8	4.3	2.9	4.7	3.5	3.7	3.5	4.4	7.9	Of which: technical assistance
II. ດຸນບັນຊີທຶນ ແລະບັນຊີການເງິນ	100.4	108.6	132.7	54.3	50.2	139.4	95.4	132.0	72.0	99.9	196.9	108.6	II. Capital and Financial Account
ກ. ບັນຊີທຶນ	n.a	n.a	n.a	n.a	n.a	n.a	n.a	n.a	n.a	n.a	n.a	n.a	a. Capital Account
ຂ. ບັນຊີການເງິນ	100.4	108.6	132.7	54.3	50.2	139.4	95.4	132.0	72.0	99.9	196.9	108.6	b. Financial Account
1. ການລົງທຶນໂດຍກົງ	126.0	96.4	53.9	47.2	72.0	37.0	54.5	64.2	57.6	20.0	39.9	72.0	1. Direct investment
ລົງທຶນຢູ່ຕ່າງປະເທດ	0.0	0.0	0.0	0.0	0.0	0.0	0.0	0.0	0.0	0.0	0.0	0.0	Lao investment abroad
ຕ່າງປະເທດມາລົງທຶນຢູ່ ສປປລາວ	126.0	96.4	53.9	47.2	72.0	37.0	54.5	64.2	57.6	20.0	39.9	72.0	Foreign investment in Lao PDR
2. ລົງທຶນໃນຮຸ້ນ	0.0	0.0	0.0	0.0	0.0	0.0	0.0	0.0	0.0	0.0	0.0	0.0	2. Portfolio investment
3. ການລົງທຶນອື່ນໆ	-25.6	12.2	78.7	7.2	-21.9	102.4	40.9	67.8	14.4	79.9	157.0	36.6	3. Other investment
ພາກລັດຖະບານ	12.0	43.6	100.4	36.8	29.4	46.8	18.3	26.0	17.3	57.6	6.2	41.0	General Government
ທະນາຄານແຫ່ງ ສປປລາວ	-0.6	-0.5	-0.2	-1.9	1.2	-1.2	-2.6	-0.6	-2.8	0.0	77.6	-1.0	Monetary authorities
ທະນາຄານທຸລະກິດ	-37.0	-30.9	-21.5	-27.7	-52.5	56.7	25.1	42.3	0.0	22.2	73.2	-3.4	Banks
III. ລາຍການຄວາມຄາດເຄື່ອນ	-11.8	-75.8	-135.6	-80.2	15.2	-114.8	-190.1	-108.1	-11.9	-15.6	-184.5	-127.1	III. Errors and omissions
IV. ດຸນການຊໍາລະເງິນລວມ	62.4	65.9	28.1	43.5	129.3	27.9	-39.2	-17.5	-32.5	5.5	38.7	-15.3	IV. Overall balance
V. ຄັງສໍາຮອງຕ່າງປະເທດ	-62.4	-65.9	-28.1	-43.5	-129.3	-27.9	39.2	17.5	32.5	-5.5	-38.7	15.3	V. Foreign Reserve assets
ຄັງສໍາຮອງຕ່າງປະເທດ	398.1	464.0	492.1	535.6	664.8	692.8	653.6	636.1	603.6	609.1	647.7	632.4	Official gross reserves
ຄັງສໍາຮອງຕ່າງປະເທດ ກຸ້ມການນໍາເຂົ້າ ຕໍ່ເດືອນ	4.5	5.0	5.7	6.2	6.0	5.5	5.3	5.9	5.3	5.6	6.9	4.9	Official gross reserves (in months of imports, cif)
ດຸນບັນຊີປົກກະຕິ (ເປີເຊັນຕໍ່ GDP)	-2.6	3.2	3.0	6.6	5.0	0.3	4.2	-3.1	-6.5	-7.7	1.8	0.2	Current account (Percent of GDP)

ແຫຼ່ງຂໍ້ມູນ: ທະນາຄານແຫ່ງ ສປປລາວ, ກະຊວງການເງິນ ແລະ ກະຊວງອຸດສາຫະກຳ ແລະການຄ້າ.

Source: Bank of the Lao PDR, Ministry of Finance and Ministry of Industry and Commerce

ຕາຕະລາງ 14: ໂຄງປະກອບຂອງສິນຄ້າຂາອອກ

TABLE 14: COMPOSITION OF EXPORTS

ກົມນະໂຍບາຍເງິນຕາ

(ລ້ານໂດລາສະຫະລັດ: In millions of USD)

Monetary Policy Department

ລາຍການ	Q1/2007	Q2/2007	Q3/2007	Q4/207	Q1/2008	Q2/2008	Q3/2008	Q4/208	Q1/2009	Q2/2009	Q3/2009	Q4/2009	ITEMS
									Rev.	Rev.	P		
ຜະລິດຕະພັນໄມ້	16.5	28.6	38.2	6.2	12.7	25.7	16.1	11.2	9.3	13.1	11.6	15.2	Wood products
ກາເຟ	15.6	7.0	5.8	0.5	1.9	9.9	3.9	2.7	6.4	4.9	4.3	7.0	Coffee
ຜະລິດຕະພັນກະສິກໍາ/ເຄື່ອງປ່າ	2.8	2.3	1.6	9.8	18.8	9.6	14.3	10.0	35.2	14.3	16.6	25.0	Agricultural/Forest products
ຜະລິດຕະພັນອື່ນໆ	3.0	8.0	5.5	6.7	8.7	6.3	6.6	4.7	41.1	29.2	41.3	43.5	Other products
ເຄື່ອງນຸ່ງຫົ່ມ	28.7	25.5	27.1	45.0	60.7	70.0	81.4	57.0	36.8	18.9	34.0	38.0	Garments
ໄຟຟ້າ	16.5	21.4	19.0	27.4	23.1	23.1	34.9	26.8	16.9	18.4	34.9	30.0	Electricity
ບໍ່ແຮ	100.9	149.3	140.5	162.4	152.2	143.2	162.6	85.8	87.3	97.5	104.9	145.4	Mining
ນໍ້າມັນເຊື້ອໄຟທີ່ຕ່າງປະເທດຊື້ໄປ	0.2	0.2	0.2	0.2	0.2	0.3	0.3	0.2	1.3	0.9	1.2	1.0	Fuel purchases by foreign carriers
<b>ລວມສິນຄ້າຂາອອກທັງໝົດ</b>	<b>184.2</b>	<b>242.4</b>	<b>237.9</b>	<b>258.2</b>	<b>278.4</b>	<b>288.2</b>	<b>320.0</b>	<b>198.4</b>	<b>234.3</b>	<b>197.2</b>	<b>248.8</b>	<b>305.1</b>	<b>TOTAL EXPORTS</b>

ແຫຼ່ງຂໍ້ມູນ: ກະຊວງການເງິນ ແລະ ກະຊວງອຸດສາຫະກຳ ແລະ ການຄ້າ

Source: Ministry of Finance and Ministry of Industry and Commerce.

ຕາຕະລາງ 15: ໂຄງປະກອບຂອງສິນຄ້າຂາເຂົ້າ

TABLE 15: Composition of Imports

ກົມນະໂຍບາຍເງິນຕາ

(ລ້ານໂດລາສະຫະລັດ: In millions of USD)

Monetary Policy Department

ລາຍການ	Q3/2007	Q4/2007	Q1/2008	Q2/2008	Q3/2008	Q4/2008	Q1/2009	Q2/2009	Q3/2009	Q4/2009	Items
							Rev.	Rev.	P	P	
ສິນຄ້າເພື່ອການລົງທຶນ	142.9	162.0	141.3	170.8	149.4	106.1	216.4	175.7	182.7	280.0	Investment goods
ເຄື່ອງຈັກ ແລະພາຫະນະການຜະລິດ	52.8	53.4	61.4	92.9	97.6	63.2	131.5	139.8	127.2	191.5	Machinery and equipments
ພາຫະນະ (50% ຂອງມູນຄ່າທັງໝົດ)	24.4	48.6	20.7	12.1	13.1	9.2	48.7	5.0	21.7	42.7	Vehicles (50% of total)
ນຳ້ມັນ (50% ຂອງມູນຄ່າທັງໝົດ)	41.2	50.0	45.8	53.7	26.1	23.8	24.6	18.1	22.0	24.2	Fuel (50% of total)
ເຄື່ອງກໍ່ສ້າງ / ເຄື່ອງໄຟຟ້າ	24.4	9.9	13.4	12.0	12.6	10.0	11.6	12.8	11.8	21.5	Construction/electrical equipments
ສິນຄ້າຊົມໃຊ້	94.5	57.3	133.1	154.1	161.8	162.4	113.0	42.8	73.0	80.4	Consumption goods
ວັດຖຸດິບແລະເຄື່ອງຈັກຂະແໜງຕັດຫຍິບ	16.0	32.2	43.4	42.8	45.0	43.9	41.7	17.7	14.5	16.0	Materials for garments industry
ວັດຖຸມີຄ່າ(ຄຳ ແລະເງິນ)	1.8	4.8	5.4	5.5	5.8	5.0	4.8	4.3	4.5	3.5	Gold and silver
ໄຟຟ້າ	4.9	3.8	7.9	7.4	5.1	6.5	7.8	11.1	6.7	9.0	Electricity
ນຳ້ມັນເຊື້ອໄຟທີ່ລາວຊື້ມາ	0.5	1.0	0.4	0.5	0.5	0.4	0.4	0.3	0.4	0.9	Fuel purchased abroad by Lao carriers
<b>ສິນຄ້າຂາເຂົ້າລວມ (cif)</b>	<b>260.6</b>	<b>261.1</b>	<b>331.6</b>	<b>381.1</b>	<b>367.6</b>	<b>324.3</b>	<b>360.9</b>	<b>251.8</b>	<b>281.9</b>	<b>389.7</b>	<b>TOTAL IMPORTS (cif)</b>
ສິນຄ້າຂາເຂົ້າ FOB (ຕໍ່ກວ່າ 8%)	239.7	240.2	305.1	350.6	338.2	298.4	332.0	231.7	259.3	358.6	Imports fob (less 8%)

ແຫຼ່ງຂໍ້ມູນ: ກະຊວງການເງິນ ແລະ ກະຊວງອຸດສາຫະກຳ ແລະການຄ້າ

Source: Ministry of Finance and Ministry of Industry and Commerce

ຕາຕະລາງ 16: ທີ່ຕັ້ງສໍານັກງານຂອງແຕ່ລະທະນາຄານທຸລະກິດ

ກົມນະໂຍບາຍເງິນຕາ

AS OF 25/3/2010

ITEMS	ADDRESSES	Established	TELEPHONE Numbers	NUMBER OF2 BRANCHES	NUMBER OF3 SERVICE UNITS	NUMBER OF4 MONEY CHANGER	NUMBER OF5 ATM
<b>State-owned commercial banks.</b>							
1. Banque pour le Commerce Extérieur Lao	1 Pangkham Street, Box 2925 Vientiane	1-Nov-89	213200-213201	14	13	9	87
2. Lao Development Bank	013,Souphannouvong Street, Box 2700, Vientiane	18-Dec-02	213301-04	18	39	16	0
3. Agricultural Promotion Bank	58, Heng boun street Box 5456, Vientiane	19-Jun-93	212024 Fax: 213957	17	46	1	0
4. Nayoby Bank	640 Kaysone Phomvihanh Street, Vientiane	15-Sep-06	264413, Fax:264408	5	46	0	0
<b>Sub-Total</b>				<b>49</b>	<b>98</b>	<b>26</b>	<b>87</b>
<b>Joint venture banks</b>							
1. Joint Development Bank	82, Lane Xang Avenue JDBank LS, Vientiane	17-Jul-89	213531-6,Fax: 213530	0	2	2	23
2. Lao - Viet Bank	44, Lane Xang Avenue, Vientiane	31/3/2000	251418, Fax: 212197	4	1	0	5
<b>Sub-Total</b>				<b>4</b>	<b>3</b>	<b>2</b>	<b>28</b>
<b>Private Bank</b>							
1. Phongsavanh Bank	147, Samsenthai Road, Vientiane	2-Feb-07	212666, Fax: 215666	3	9	2	48
2. Indochina Bank	1st Floor Capital Tower, 116 Singharoad POBox 6029	28-Nov-08	455000, Fax: 455111	0	0	0	2
3. ST Bank	144, Samsenthai Road, Vientiane, Lao P.D.R	22-May-09	241559-62, Fax: 241564	0	8	0	11
4. Booyong Lao Bank	34, Nongbone Rd, Phonxayvillage, Vientiane, Lao P.D.R	14-Sep-09	21 454500-2, Fax: 454501				
<b>Sub-Total</b>				<b>3</b>	<b>17</b>	<b>2</b>	<b>61</b>
<b>Affiliated Banks</b>							
1. ANZV Bank	33, Lane Xang Avenue, Vientiane	2-Aug-08	21 213531, Fax: 213530	2	2	0	10
2. ACleda Bank	372, Dongpalan, Vientiane	8-Jul-08	264994, Fax: 260323	4	7	0	0
3. International Commercial Bank	127/07, Hatsady Road, Vientiane	2-Oct-08	250388, Fax 250479	1	0	0	0
<b>Sub-Total</b>				<b>7</b>	<b>9</b>	<b>0</b>	<b>10</b>
<b>Foreign Bank Branch</b>							
1. Siam Commercial Bank	117, Samsenthai Road, Vientiane	30-Nov-92	213500-1, Fax: 213502	0	0	0	0
2. Thai military Bank	034/2 Samsenthai Road, Vientiane	1-Feb-92	217174	0	0	0	0
3. Bangkok Bank	140/08, Hatsadi Street, Vientiane	7-Sep-92	213560-62, Fax: 213561	0	0	0	0
4. Krungthai Bank	80, Lane Xang Avenue, Vientiane	25-Feb-93	222761, Fax: 222762	0	0	1	0
5. Ayudhya Bank	184/1, LaneXang Avenue, Box 5072 Vientiane	26-Feb-93	214576, Fax: 213521	0	1	0	0
6. Ayudhya Bank Savanakheth Branch	369, Sisavangvong Rd	24-Jun-09	041 252362,Fax:041 252360-1	0	1	0	0
7. Public Bank	100/1-4, Hatsadi Street Box 6614 Vientiane	10-Apr-95	216614, Fax: 222743	0	0	0	1
8. Public Bank Sikhai Branch	006, Luang Phabang Rd, POBox 6614	25-Feb-08	21 9868-70, Fax: 219876	0	0	0	1
9. Public Bank Savanakheth Branch	308/3, Sisavangvong Rd, POBox 625	25-Feb-08	41 252131, Fax: 41 252133	0	0	0	1
10. Sacom Bank	175/02 Ban hatsady Tay	9-Dec-08	260400, Fax: 260403	0	0	0	0
<b>Sub-Total</b>				<b>0</b>	<b>2</b>	<b>1</b>	<b>3</b>
<b>Representative Office</b>							
1. Standard chartered bank	249/18, Nong Bone Road Vientiane	2-Jul-97	021-414422, Fax: 413041	0	0	0	0
<b>Sub-Total</b>				<b>0</b>	<b>0</b>	<b>0</b>	<b>0</b>
<b>Total</b>				<b>63</b>	<b>129</b>	<b>29</b>	<b>189</b>

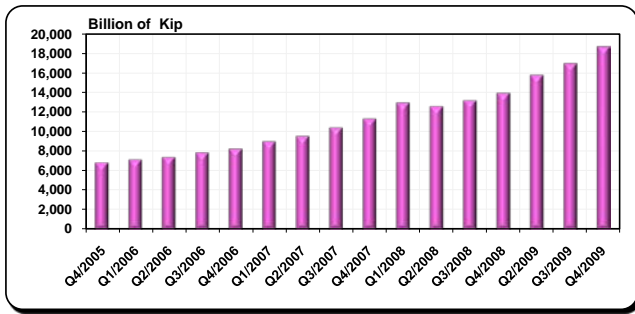
ແຫຼ່ງຂໍ້ມູນ: ທະນາຄານແຫ່ງ ສປປ ລາວ

Source: Bank of the Lao PDR.

## ຂໍ້ມູນທາງດ້ານເສດຖະກິດ-ການເງິນທີ່ສໍາຄັນ

ຮູບທີ່ 1. ຊັບສິນຂອງທົ່ວລະບົບທະນາຄານທຸລະກິດ

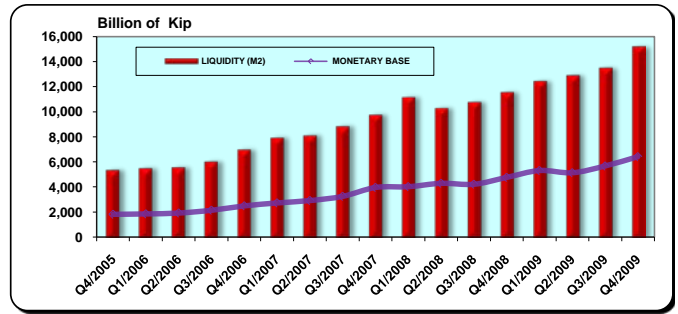
Figure 1. TOTAL ASSETS OF COMMERCIAL BANKS



## RECENT KEY FINANCIAL DEVELOPMENTS

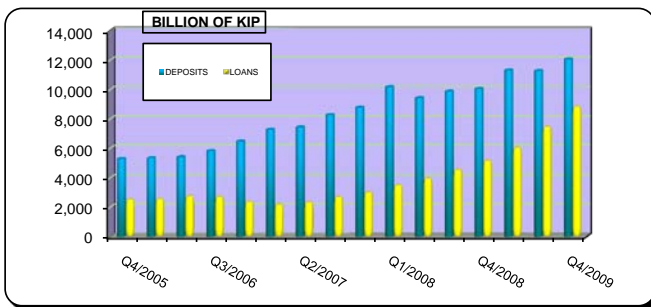
ຮູບທີ່ 2. ຖານເງິນຕາ ແລະ ປະລິມານເງິນ (M2)

Figure 2. MONETARY BASE AND LIQUIDITY (M2)



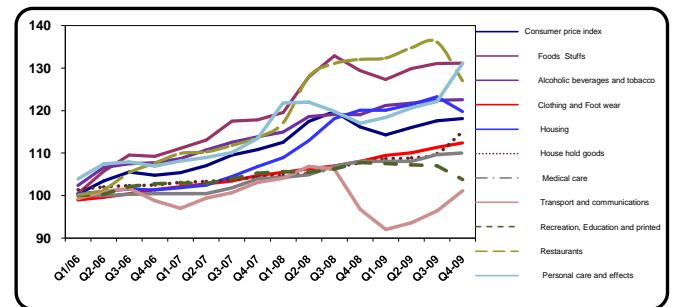
ຮູບທີ່ 3. ເງິນຝາກ ແລະ ເງິນກູ້ຂອງທົ່ວລະບົບທະນາຄານທຸລະກິດ

Figure 3. DEPOSITS AND LOANS OF COMMERCIAL BANKS



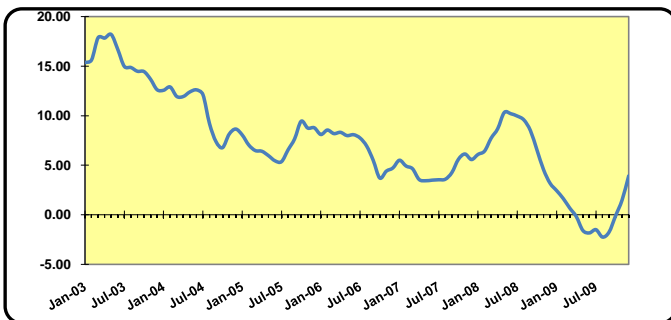
ຮູບທີ່ 4. ດັດຊະນີລາຄາການຊົມໃຊ້ຂອງຄົວເຮືອນແຍກຕາມໝວດສິນຄ້າ

Figure 4. CONSUMER PRICE INDEX BY GROUP OF COMMODITY



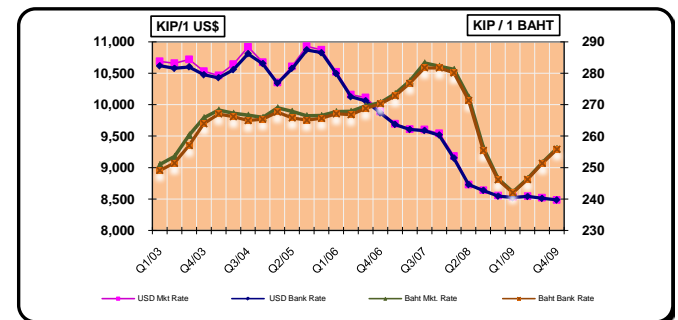
ຮູບທີ່ 5. ອັດຕາເງິນເຟີ້

Figure 5. INFLATION RATE



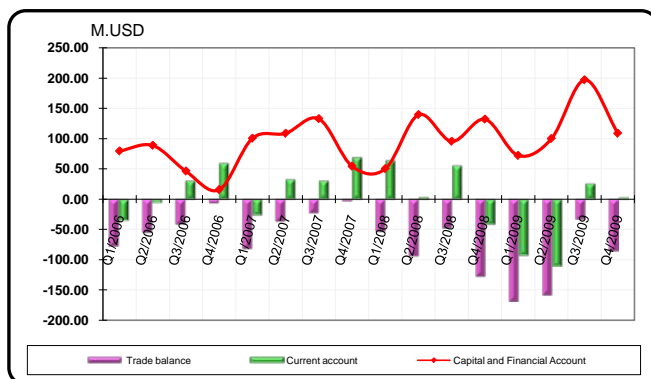
ຮູບທີ່ 6. ອັດຕາແລກປ່ຽນ

Figure 6. EXCHANGE RATE



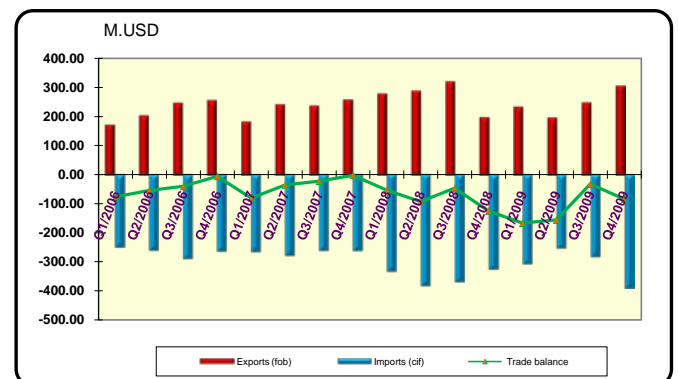
ຮູບທີ່ 7. ດຸນການຊໍາລະກັບຕ່າງປະເທດ


Figure 7. BALANCE OF PAYMENT



ຮູບທີ່ 8. ດຸນການຄ້າ

Figure 8. TRADE BALANCE





**BANK OF THE LAO PDR**  
Yonnet Road, P.O.Box 19  
Tel: (856-21) 213109-110  
Fax: (856-21) 213108  
Website: <http://www.bol.gov.la>