

ສາທາລະນະລັດ ປະຊາທິປະໄຕ ປະຊາຊົນລາວ

ສັນຕິພາບ ເອກະລາດ ປະຊາທິປະໄຕ ເອກະພາບ ວັດທະນາຖາວອນ

Lao People's Democratic Republic
Peace Independence Democracy Unity Prosperity



ສະຖິຕິເງິນຕາ ປະຈຳໄຕມາດ III / 2009
Monetary Statistics, Q III 2009

ທະນາຄານແຫ່ງ ສປປ ລາວ

ກົມນະໂຍບາຍເງິນຕາ

Bank of the Lao PDR
Monetary Policy Department

ສາລະບານ	ໜ້າ	CONTENTS
	PAGE No.	
ບົດນຳ	i	FOREWORD
ສະພາບເງິນຕາ ຂອງ ສປປ ລາວ ປະຈຳໄຕມາດ 3/2009	I	RECENT MONETARY DEVELOPMENTS Q3/2009
1. ນະໂຍບາຍເງິນຕາ	I	1. MONETARY POLICY
2. ປະລິມານເງິນ	I	2. MONEY SUPPLY
3. ຖານເງິນຕາ	I	3. MONEY BASE
4. ເງິນຝາກ	II	4. DEPOSITS
5. ສິນເຊື່ອ	II	5. CREDITS
6. ອັດຕາດອກເບ້ຍ	II	6. INTEREST RATES
7. ອັດຕາເງິນເຟີ້	II	7. INFLATION
8. ອັດຕາແລກປ່ຽນ	III	8. EXCHANGE RATE
9. ດຸນການຊຳລະກັບຕ່າງປະເທດ	IV	9. BALANCE OF PAYMENTS
ຕາຕະລາງ 1: ຖານະການເງິນຂອງ ທຫລ	1	TABLE 1: BALANCE SHEET OF THE BOL
ຕາຕະລາງ 2: ຖານະການເງິນຂອງທະນາຄານທຸລະກິດທົ່ວລະບົບ	2	TABLE 2: BALANCE SHEET OF COMMERCIAL BANKS
ຕາຕະລາງ 3: ຖານະການເງິນຂອງລະບົບທະນາຄານ	3	TABLE 3: MONETARY SURVEY
ຕາຕະລາງ 4: ຊັບສິນຂອງທະນາຄານທຸລະກິດ	4	TABLE 4: ASSETS OF COMMERCIAL BANKS
ຕາຕະລາງ 5: ຍອດເງິນຝາກຂອງທະນາຄານທຸລະກິດ	5	TABLE 5: DEPOSITS OF COMMERCIAL BANKS
ຕາຕະລາງ 5.1: ປະເພດເງິນຝາກຂອງທະນາຄານທຸລະກິດ	6	TABLE 5.1: TYPE OF DEPOSITS OF COMMERCIAL BANKS
ຕາຕະລາງ 5.2: ອັດຕາການຂະຫຍາຍຕົວຂອງເງິນຝາກຂອງທະນາ ຄານທຸລະກິດ	7	TABLE 5.2: GROWTH RATE OF COMMERCIAL BANKS' DEPOSITS
ຕາຕະລາງ 6: ຍອດເທລີອິເນງູ້ຂອງທະນາຄານທຸລະກິດ	8	TABLE 6: LOANS OF COMMERCIAL BANKS
ຕາຕະລາງ 6.1: ປະເພດເງິນູ້ຂອງທະນາຄານທຸລະກິດ	9	TABLE 6.1: TYPE OF LOANS OF COMMERCIAL BANKS
ຕາຕະລາງ 6.2: ອັດຕາການຂະຫຍາຍຕົວຂອງເງິນູ້ຂອງທະນາຄານ ທຸລະກິດ	10	TABLE 6.2: GROWTH RATE OF COMMERCIAL BANKS' LOANS
ຕາຕະລາງ 7: ດັດຊະນີລາຄາການຊົມໃຊ້ຂອງຄົວເຮືອນແບ່ງຕາມ ໝວດສິນຄ້າ	11	TABLE 7: CONSUMER PRICE INDEX BY GROUP OF COMMODITIES
ຕາຕະລາງ 8: ດັດຊະນີລາຄາການຊົມໃຊ້ຂອງຄົວເຮືອນແບ່ງຕາມພາກ	11	TABLE 8: CONSUMER PRICE INDEX BY REGIONS
ຕາຕະລາງ 9: ດັດຊະນີລາຄາການຊົມໃຊ້ຂອງຄົວເຮືອນ	12	TABLE 9: CONSUMER PRICE INDEX
ຕາຕະລາງ 10: ອັດຕາເງິນເຟີ້ທ້າຍໄລຍະ	12	TABLE 10: INFLATION RATE (YEAR ON YEAR)
ຕາຕະລາງ 11: ອັດຕາແລກປ່ຽນທະນາຄານ ແລະຕະຫລາດ	13	TABLE 11: OFFICIAL AND PARALLEL EXCHANGE RATES
ຕາຕະລາງ 12: ອັດຕາດອກເບ້ຍສະເລ່ຍຂອງທະນາຄານທຸລະກິດ	14	TABLE 12: AVERAGE INTEREST RATES OF COMMERCIAL BANKS
ຕາຕະລາງ 13: ດຸນການຊຳລະກັບຕ່າງປະເທດ	15	TABLE 13: BALANCE OF PAYMENTS
ຕາຕະລາງ 14: ໂຄງປະກອບຂອງສິນຄ້າຂາອອກ	16	TABLE 14: COMPOSITION OF EXPORTS
ຕາຕະລາງ 15: ໂຄງປະກອບຂອງສິນຄ້າຂາເຂົ້າ	17	TABLE 15: COMPOSITION OF IMPORTS
ຕາຕະລາງ 16: ທີ່ຕັ້ງສຳນັກງານຂອງແຕ່ລະທະນາຄານທຸລະກິດ	18	TABLE 16: HEAD OFFICE ADDRESS OF COMMERCIAL BANKS
ຮູບທີ 1-8: ຂໍ້ມູນທາງດ້ານເສດຖະກິດ-ການເງິນທີ່ສຳຄັນ	19	FIGURE 1-8: RECENT KEY FINANCIAL DEVELOPMENTS

ບົດນຳ

Foreword

ໃນນາມຕາງໜ້າກົມນະໂຍບາຍເງິນຕາ, ທະນາຄານແຫ່ງ ສປປ ລາວ (ທຫລ), ຂ້າພະເຈົ້າ ມີຄວາມຍິນດີເປັນຢ່າງຍິ່ງ ທີ່ໄດ້ພິມເຜີຍແຜ່ບົດລາຍງານສະຖິຕິເງິນຕາຂອງ ທຫລ ປະຈຳໄຕມາດອອກສູ່ມວນຊົນ ຊຶ່ງເປັນການສັງລວມວຽກງານທີ່ພື້ນເດັ່ນ ໃນຂົງເຂດການເຄື່ອນໄຫວວຽກງານ ຂອງຂະແໜງເງິນຕາ ຂອງ ສປປ ລາວ ໃນແຕ່ລະໄລຍະ. ນັບແຕ່ໄດ້ມີການພິມເຜີຍແຜ່ເປັນຕົ້ນມາ, ໄດ້ມີຜູ້ທີ່ສົນໃຈຂໍ້ມູນສະຖິຕິເງິນຕາ ຂອງ ທຫລ ທັງຈາກພາຍໃນ ແລະ ຕ່າງປະເທດ ເພື່ອນຳໃຊ້ເຂົ້າໃນການສຶກສາຄົ້ນຄວ້າ-ວິໄຈ ຮັບໃຊ້ວຽກງານຂອງຕົນເປັນຈຳນວນຫຼວງຫຼາຍ ແລະ ນັບມື້ນັບເພີ່ມຂຶ້ນເລື້ອຍໆ. ດ້ວຍເຫດນີ້, ທາງກົມນະໂຍບາຍເງິນຕາ ໄດ້ເຫັນຄວາມສຳຄັນດັ່ງກ່າວ ຈຶ່ງໄດ້ມີຄວາມພະຍາຍາມຢ່າງຕັ້ງໜ້າ ໃນການພິມເຜີຍແຜ່ບົດລາຍງານສະຖິຕິເງິນຕາຂອງຕົນ ເປັນແຕ່ລະໄລຍະ ເພື່ອປະກອບສ່ວນເຂົ້າໃນການສົ່ງເສີມການຄົ້ນຄວ້າ-ວິເຄາະກ່ຽວກັບຂະແໜງເງິນຕາ ພ້ອມທັງເປັນການ ເອື້ອອຳນວຍ ໃນການດຶງດູດນັກລົງທຶນເຂົ້າມາ ໃນ ສປປ ລາວ ອີກດ້ວຍ.

ບົດລາຍງານດັ່ງກ່າວ ເປັນການລາຍງານປະຈຳໄຕມາດ, ສະນັ້ນ ຖ້າມີຂໍ້ຂາດຕົກບົກຜ່ອງອັນໃດໃນການລາຍງານ, ຂ້າພະເຈົ້າຕາງໜ້າກົມນະໂຍບາຍເງິນຕາ ຂໍສະແດງຄວາມອະໄພມາຍັງທ່ານນະທີ່ນີ້ດ້ວຍ ແລະ ພ້ອມນີ້ ກໍຂໍຮັບເອົາຄຳຕຳນິຕິຊົມຕ່າງໆ ຈາກບັນດາທ່ານຜູ້ຊົມໃຊ້ດ້ວຍຄວາມຈິງໃຈ ເພື່ອເປັນບ່ອນອີງໃນການປັບປຸງບົດລາຍງານສະຖິຕິດັ່ງກ່າວ ໃຫ້ມີຄວາມສົມບູນຍິ່ງຂຶ້ນ.

ທະນາຄານແຫ່ງ ສປປ ລາວ
ຫົວໜ້າກົມນະໂຍບາຍເງິນຕາ



[Handwritten signature]
ດາລີ ພິນເສນາ

On behalf of the Monetary Policy Department, Bank of the Lao P.D.R (BOL), I am very pleased to introduce a quarterly financial statistics report of the BOL for the third quarter of 2009 to the public. This report compiles very important and useful data surrounding the recent developments in financial and monetary sector of the Lao P.D.R. Since the publication of BOL report, there have been growing numbers of public showing interests in the BOL report to use it for a variety of purposes: research and business. In response to such growing interests, the Monetary Policy Department of the Bank of the Lao P.D.R will continue with more efforts to publish it in a timely basis, so that it can serve as an important source to the promotion of a variety of researches in monetary sector, as well as facilitation in attracting more investments to the Lao P.D.R.

This report, a quarterly publication, may encounter with some shortcomings. If there are some misreporting arising from data presentation, please accept our sincere apologies. We welcome all valuable comments and suggestions for further improvement in the next publication. Thank you very much for every support and interest.

Director General, Monetary Policy Department,
Bank of the Lao P.D.R.

I ສະພາບເງິນຕາຂອງ ສປປ ລາວ ປະຈຳໄຕມາດ 3/2009

1. ນະໂຍບາຍເງິນຕາ:

ເພື່ອໃຫ້ສອດຄ່ອງກັບທ່າອ່ຽງລວມຂອງ ສາກົນ ແລະພາກພື້ນ ທຫລ ໄດ້ດຳເນີນນະໂຍບາຍເງິນຕາແບບຜ່ອນຄາຍ ແນໃສ່ເຮັດໃຫ້ລະບົບເສດຖະກິດມີສະພາບຄ່ອງ ປະກອບສ່ວນໃຫ້ເສດຖະກິດຂະຫຍາຍຕົວຕາມແຜນການທີ່ກຳນົດໄວ້ ໂດຍນຳໃຊ້ເຄື່ອງມືດັ່ງນີ້:

- (1) ສືບຕໍ່ຮັກສາອັດຕາເງິນແຮຝາກບັງຄັບໄວ້ ໃນລະດັບ 5% ສຳລັບເງິນຝາກເປັນສະກຸນເງິນກີບ ແລະ 10% ສຳລັບເງິນຝາກເປັນສະກຸນເງິນຕາຕ່າງປະເທດ ແລະໄດ້ຮັກສາໂຄງສ້າງຂອງອັດຕາເງິນແຮຝາກບັງຄັບໄວ້ຄືເກົ່າຄື ອະນຸຍາດໃຫ້ທະນາຄານທຸລະກິດສາມາດເອົາຫຼັກຊັບ ທີ່ບໍ່ມີພາລະຜູກພັນ ຫຼື ພັນທະບັດບໍ່ໃຫ້ເກີນສອງສ່ວນຮ້ອຍ (2%) ເຂົ້າໃນໂຄງສ້າງຂອງເງິນແຮຝາກບັງຄັບ.
- (2) ບັບຫລຸດອັດຕາດອກເບ້ຍເງິນກູ້ໄລຍະສັ້ນສະກຸນເງິນກີບຂອງ ທຫລ ຄື: ໄລຍະຕໍ່າກວ່າ 7 ວັນ ຈາກ 5% ຕໍ່ປີ ເປັນ 4% ຕໍ່ປີ, ໄລຍະທີ່ເກີນ 7 ວັນຈາກ 6,25% ຕໍ່ປີ ເປັນ 5% ຕໍ່ປີ.
- (3) ສືບຕໍ່ຮັກສາອັດຕາສ່ວນເງິນແຮປະກັນຄວາມສ່ຽງສິນເຊື້ອລວມຢູ່ໃນລະດັບ 0,5% ເພື່ອໃຫ້ທະນາຄານທຸລະກິດມີສະພາບຄ່ອງເພີ່ມຂຶ້ນ ແນໃສ່ກະຕຸກຊຸກຍູ້ການຜະລິດພາຍໃນໃຫ້ຂະຫຍາຍຕົວເພີ່ມຂຶ້ນ.

I Lao Monetary Developments, Q3/2009

1. Monetary Policy

In line with the global and regional trends, BOL continued to implement ease monetary policy to support the economic growth as set by the target, main monetary instruments implemented during the third quarter were:

- (1) Maintained the reserve requirement ratio at 5 percent for Kip deposits, and 10 percent for foreign currency deposits, and also allowed to include 2 percent of eligible bonds into total reserve requirement ratio;
- (2) Adjusted downward short-term interest rate on lending by BOL (BOL rate) as follows: maturity less than 7 days was down from 5 percent to 4 percent, more than 7 days rate was down from 6.25 percent to 5 percent per annum;
- (3) Maintained the general loan provision for possible risky assets at 0.5 percent to ensure the liquidity of commercial banks are sufficient to support the growth of domestic production;

- (4) ສືບຕໍ່ຊຸກຍູ້ການເຄື່ອນໄຫວໃນຕະຫຼາດ
ເປີດໃຫ້ແຂງແຮງກວ່າເກົ່າ ເປັນຕົ້ນ
ໄດ້ສືບຕໍ່ຈຳໜ່າຍ ພັນທະບັດ ທຫລ
ເພື່ອເພີ່ມຜະລິດ
ຕະພັນໃນຕະຫຼາດເປີດ.
- (5) ໄດ້ຊຸກຍູ້ໃຫ້ບັນດາທະນາຄານທຸລະກິດມີ
ການກູ້ຢືມລະຫວ່າງກັນ ທັງສະກຸນເງິນ
ກີບ ແລະເງິນ ຕາຕ່າງປະເທດເພື່ອແກ້
ໄຂສະພາບຄ່ອງ.

2. ປະລິມານເງິນ:

ປະລິມານເງິນ (M_2) ໃນໄຕມາດ
3/2009 ມີຍອດເຫລືອ 13.487,63 ຕື້ກີບ,
ທຽບໃສ່ໄຕມາດ 3/2008 ເພີ່ມຂຶ້ນ
25,01%. ອົງປະກອບທີ່ພາໃຫ້ M_2 ເພີ່ມ
ຂຶ້ນຍ້ອນ: ເງິນຝາກເພີ່ມຂຶ້ນ 22,91% ໃນ
ນັ້ນ ເງິນຝາກເປັນສະກຸນເງິນກີບເພີ່ມຂຶ້ນ
37,91% ກວມເອົາ 33,46% ຂອງ M_2 ,
ເງິນຝາກເປັນສະກຸນເງິນຕາຕ່າງປະເທດເພີ່ມ
ຂຶ້ນ 14,36% ກວມເອົາ 48,67% ຂອງ M_2 .

3. ຖານເງິນຕາ:

ຖານເງິນຕາ ໃນໄຕມາດ 3/2009 ມີ
ຍອດເຫລືອ 5.685,27 ຕື້ກີບ ເພີ່ມຂຶ້ນ
34,46% ທຽບໃສ່ໄຕມາດ 3/2008. ອົງ
ປະກອບທີ່ພາໃຫ້ຖານເງິນຕາເພີ່ມຂຶ້ນຍ້ອນ:
ເງິນລົດຢູ່ຂອດຈໍລະຈອນ ເພີ່ມຂຶ້ນ 40,08%,
ເງິນຝາກຂອງທະນາຄານທຸລະກິດ ແລະສະ
ຖາບັນການເງິນອື່ນໆເພີ່ມຂຶ້ນ 28,48%.

(4) Continued to actively promote the
open market operations by
continuing to issue BOL bonds as
additional product of OMO.

(5) Promote Interbank market for
lending both in Kips and foreign
currencies to support the liquidity
of commercial banks.

2. Money Supply (M_2)

In the 3rd Quarter of 2009, money
supply (M_2) was amounted to 13,487.63
billion Kip, up by 25.01 percent
compared to the 3rd Quarter of 2008. The
component driven the rise in M_2 was due
to the rise in deposits by 22.91 percent.
Of which, domestic currency deposits up
by 37.91 percent, represented 33.62
percent of M_2 , and foreign currency
deposit rose by 14.36 percent, represented
48.67 percent of M_2 .

3. Money Base

In the 3rd quarter of 2009, monetary
base was 5,685.27 billion Kip, an increase
of 34.46 percent compared to the same
period of 2008. The increase of monetary
base was due to the increase in currency
in circulation by 40.08 percent, and the
deposit of commercials banks and other
financial institutions held at BOL
increased by 28.48 percent.

4. ເງິນຝາກ:

ໃນໄຕມາດ 3/2009 ຍອດເງິນຝາກ ທົ່ວລະບົບທະນາຄານທຸລະກິດເພີ່ມຂຶ້ນ 14,15% ຈາກ 9.894,88, ຕື້ກີບ ໃນໄຕມາດ 3/2008 ມາເປັນ 11.295,40 ຕື້ກີບ. ເງິນຝາກເປັນເງິນກີບເພີ່ມຂຶ້ນ 39,72% ກວມເອົາ 40,74% ຂອງຍອດເງິນຝາກທົ່ວລະບົບທະນາຄານທຸລະກິດ; ເງິນຝາກສະກຸນເງິນຕາຕ່າງປະເທດເພີ່ມຂຶ້ນ 14,36% ກວມເອົາ 59,25% ຂອງຍອດເງິນຝາກທົ່ວລະບົບທະນາຄານທຸລະກິດ.

5. ສິນເຊື້ອ:

ໃນໄຕມາດ 3/2009 ສິນເຊື້ອໃຫ້ແກ່ພາກສ່ວນເສດຖະກິດ ຂອງທົ່ວລະບົບທະນາຄານທຸລະກິດມີຍອດເທລືອ 7.464,50 ຕື້ກີບ ເພີ່ມຂຶ້ນ 64,19% ທຽບໃສ່ໄຕມາດ 3/2008. ໃນນັ້ນ, ສິນເຊື້ອໃຫ້ແກ່ລັດວິສາຫະກິດຫຼຸດລົງ 42,44%, ສິນເຊື້ອໃຫ້ພາກເອກະຊົນເພີ່ມຂຶ້ນ 76,30%.

6. ອັດຕາດອກເບ້ຍ:

ໃນໄຕມາດ 3/2009, ອັດຕາດອກເບ້ຍເງິນຝາກສະເລ່ຍ ຂອງທົ່ວລະບົບທະນາຄານທຸລະກິດ ໄດ້ມີການປັບເພີ່ມຂຶ້ນເລັກນ້ອຍຄື: ເງິນຝາກປະຢັດສະກຸນເງິນກີບ ເພີ່ມຂຶ້ນ ຈາກ 2,97% ເປັນ 3,54%, ຝາກມີກຳນົດ 3 ເດືອນ ຈາກ 4,91% ເປັນ 5,66%, ມີກຳນົດ 6 ເດືອນ ຈາກ 6,44% ເປັນ 7,43% ແລະມີກຳນົດ 12 ເດືອນ ຈາກ 8,04% ເປັນ 9,23%. ອັດຕາດອກເບ້ຍເງິນ

4. **Deposits**

Total deposits of commercial banks rose by 14.5 percent in the 3rd Quarter of 2009 compared to the same period of 2008, which was amounted from 9,894.88 billion Kip to 11,295.40 billion Kip. Of which, Kip deposits, represented 40.74 of total deposits, rose by 39.72 percent. Foreign currency deposits which accounted for 64.15 percent of total deposits, increased by 14.36 percent.

5. **Credits**

As end of September 2009, the total loan provided by the entire banking sector to the economy was 7,464.50 billion Kip, up by 64.19 percent compared to the same period of 2008. Of which, credits provided to state-owned enterprises decreased by 42.44 percent, while credits to private sector rose by 76.30 percent.

6. **Interest rate**

In the 3rd quarter of 2009, interest rates on deposits account of commercial banks had slightly increased. On average deposit rate for Kip saving account, increased from 2.97 percent to 3.54 percent, 3 months term deposit was from 4.91 percent to 5.66 percent, 6 months term deposit from 6.44 percent to 7.43 percent and also 12 months term deposit

ຝາກສະກຸນເງິນຕາຕ່າງປະເທດກໍ່ມີການປັບຂຶ້ນຄື: ເງິນຝາກປະຢັດເປັນເງິນບາດເພີ່ມຂຶ້ນຈາກ 0,68% ເປັນ 0,99%, ຝາກມີກຳນົດ 3 ເດືອນ ເພີ່ມຂຶ້ນຈາກ 1,28% ເປັນ 1,69%, ຝາກມີກຳນົດ 6 ເດືອນ ຈາກ 1,77% ເປັນ 2,44% ແລະມີກຳນົດ 12 ເດືອນ ຈາກ 1,96% ເປັນ 3,14%. ສຳລັບເງິນຝາກປະຢັດເປັນເງິນໂດລາເພີ່ມຂຶ້ນຈາກ 0,84% ເປັນ 1,19%, ຝາກມີກຳນົດ 3 ເດືອນຈາກ 1,32% ເປັນ 1,94%, ມີກຳນົດ 6 ເດືອນຈາກ 1,83% ເປັນ 2,59% ແລະມີກຳນົດ 12 ເດືອນ ຈາກ 2,27% ເປັນ 3,21%.

ສຳລັບອັດຕາດອກເບ້ຍເງິນກູ້ສະລ່ຍເມື່ອທຽບໃສ່ໄຕມາດຜ່ານມາ ສຳລັບສະກຸນເງິນກີບ ໄລຍະສັ້ນ ເພີ່ມຂຶ້ນ ຈາກ 12,72% ມາເປັນ 14,49%, ໄລຍະກາງ ເພີ່ມຂຶ້ນ ຈາກ 13,39% ມາເປັນ 14,40% ແລະໄລຍະຍາວຈາກ 13,67% ມາເປັນ 14,81%. ສຳລັບສະກຸນເງິນບາດ ແລະໂດລາ ກໍ່ມີການປັບຂຶ້ນເຊັ່ນກັນ (ຕາຕະລາງທີ 12).

7. ລະດັບລາຄາສິນຄ້າ.

ໃນໄຕມາດ 3/2009 ລາຄານຳ້ມັນໃນຕະຫລາດໂລກປັບຕົວສູງຂຶ້ນປະມານ 14,95% ທຽບໃສ່ໄຕມາດ 2/2009 ເນື່ອງຈາກຄວາມຕ້ອງການນຳ້ມັນທີ່ເພີ່ມຂຶ້ນຕາມທິດທາງການພື້ນຜິວຂອງເສດຖະກິດໂລກ ແລະຕາມການອ່ອນຄ່າຂອງເງິນໂດລາ ຊຶ່ງສົ່ງຜົນໃຫ້ລາຄາຂາຍຢ່ອຍຂອງນຳ້ມັນຢູ່ພາຍໃນປະເທດເພີ່ມຂຶ້ນບວກກັບການເພີ່ມຂຶ້ນຂອງລາຄາພາຫາ

from 8.04 percent to 9.23 percent. Interest rate on foreign currency accounts also slightly rose such as: Baht saving account increased from 0.68 percent to 0.99 percent, term deposit for 3 months was from 1.28 percent to 1.69 percent, 6 months from 1.77 percent to 2.44 percent and a year from 1.96 percent to 3.14 percent. Dollar saving accounts also rose from 0.84 percent to 1.19 percent, 3 months term deposit from 1.32 percent to 1.94 percent, 6 months term deposit from 1.83 percent to 2.59 percent and 12 months rate from 2.27 percent to 3.21 percent.

Interest rates on short term loans in Kip compared to the previous quarter rose from 12.72 percent to 14.49 percent, while interest rate on medium term rose from 13.39 percent to 14.40 percent and the long term loan from 13.67 percent to 14.81 percent. For interest rate on Baht and Dollar lending were similarly adjusted, (see the table12).

7. Price Level

In the 3rd quarter of 2009 the oil price at the global market rose by 14.95 percent compared to the previous quarter, due to the increase in demand as the recovery of the global economy gained. The pace and the direction of depreciation of dollar. As

ນະຕ່າງໆ ເຮັດໃຫ້ໝວດຄົມມະນາຄົມຂົນສົ່ງ ເພີ່ມຂຶ້ນ 0,46%. ພ້ອມດຽວກັນນັ້ນ, ລາຄາ ສິນຄ້າປະເພດອື່ນໆກໍ່ມີທ່າອ່ຽງເພີ່ມຂຶ້ນ ເປັນ ຕົ້ນປະເພດອາຫານ, ເຄື່ອງອຸປະໂພກ ແລະ ບໍລິໂພກອື່ນໆ ເຮັດໃຫ້ດັດສະນີເກືອບທຸກ ໝວດຂອງສິນຄ້າເພີ່ມຂຶ້ນ, ຍົກເວັ້ນໝວດ ການພັກຜ່ອນ, ການສຶກສາ ແລະການພິມ ຫລຸດລົງ 0,05% ສ່ວນໝວດຢາປົວພະຍາດ ເພີ່ມຂຶ້ນ 0,59%, ໝວດອາຫານ 0,43%, ໝວດເຄື່ອງນຸ່ງ ແລະເກີບ 0,38%, ໝວດ ເຄື່ອງຮັບໃຊ້ສ່ວນຕົວ-ວັດຖຸມີຄ່າ ແລະໝວດ ທີ່ພັກອາໄສເພີ່ມຂຶ້ນເທົ່າກັນ 0,33%, ໝວດ ເຄື່ອງໃຊ້ໃນຄົວເຮືອນ 0,32%, ໝວດເຄື່ອງ ມືນເມົາ ແລະຢາສູບ ແລະໝວດຮ້ານອາ ຫານ 0,22% ແລະ 0,11% ຕາມລຳດັບ. ຈາກການເພີ່ມຂຶ້ນຂອງລາຄາບາງໝວດສິນ ຄ້າ ທີ່ກ່າວມານັ້ນ ໄດ້ເຮັດໃຫ້ອັດຕາເງິນເຟີ້ ຊຶ່ງວັດແທກໂດຍ ດັດສະນີລາຄາຜູ້ບໍລິໂພກ (Consumer Price Index : CPI) ໃນໄຕ ມາດ 3/2009 ເພີ່ມຂຶ້ນ 0,36% ທຽບໃສ່ໄຕ ມາດ 2/2009; ຖ້າທຽບໃສ່ໄຕມາດດຽວກັນ ຂອງປີຜ່ານມາ ຫລຸດລົງ 1,84%.

8. ສະພາບອັດຕາແລກປ່ຽນ

ໃນໄຕມາດ 3/2009 ເງິນກີບທຽບໂດລາ ສະຫະລັດ ແຂງຄ່າ 0,33% ທຽບໃສ່ໄຕມາດ 2/2009 ຈາກ 8.545,11 ກີບ/ໂດລາ ມາ ເປັນ 8.516,51 ກີບ/ໂດລາ ແຕ່ອ່ອນຄ່າ 1,93% ທຽບໃສ່ເງິນບາດ ຈາກ 246,40 ກີບ/ບາດ ມາເປັນ 251,25 ກີບ/ບາດ.

ສາເຫດທີ່ເຮັດໃຫ້ເງິນກີບ ແຂງຄ່າຂຶ້ນ ທຽບກັບເງິນໂດລາສະຫະລັດ ຍ້ອນສະພາບ ເສດຖະກິດພາຍໃນຍັງຂະຫຍາຍຕົວໃນຈັງ

a result these have resulted in increase in domestic retail sale price, coupled with the rise in vehicle prices, pushed the increase of 0.46 percent in CPI of the transport and communication group. In addition, the other goods prices also rose particularly the food price, and the other consumer commodities, caused almost group of commodities increased, except only the recreation, education and printing decreased 0.05 percent; medical care rose by 0.59 percent, food-stuffs by 0.43 percent, clothing and foot wear by 0.38, personal care and effects and the housing were equally up by 0.33 percent, house-hold goods by 0.32 percent, alcoholic beverages and tobacco, and restaurants increased by 0.22 and 0.11 percent respectively. As a the result, the inflation measured by CPI in the 3rd 2009 compared to 2nd 2009 rose by 0.36 percent, and increased by 1.84 percent compared to the same period of 2008.

8. Exchange rate

In the 3rd quarter of 2009 Kip against US dollar was appreciated by 0.33 percent compared to the previous quarter, from 8,545.11 Kip/ US\$ to 8,516.51 Kip/US\$, while Kip depreciated against Baht 1.93 percent from 246 Kip to 251.25 Kip .

ຫວະທີ່ດີ, ເສດຖະກິດມະຫາພາກມີສະຖຽນລະພາບຢ່າງຕໍ່ເນື່ອງ, ສະພາບການເມືອງມີຄວາມໝັ້ນຄົງ ຊຶ່ງທັງໝົດນີ້ ໄດ້ສ້າງຄວາມໝັ້ນໃຈໃຫ້ແກ່ການລົງທຶນທັງພາຍໃນ ແລະຕ່າງປະເທດ, ມີກະແສທຶນໄຫຼເຂົ້າຢ່າງຕໍ່ເນື່ອງຈາກແຫຼ່ງລົງທຶນ ແລະການສົ່ງອອກ. ພ້ອມດຽວກັນນັ້ນ, ສັງຄົມມີຄວາມເຊື່ອໝັ້ນຕໍ່ເງິນກີບຫລາຍຂຶ້ນ ເພາະນະໂຍບາຍ ແລະກົນໄກການກຳນົດອັດຕາແລກປ່ຽນ ຂອງທຫລ ແທດເໝາະກັບສະພາບຕົວຈິງ ແລະມີການດັດສິມຕະຫລາດໃນເວລາມີຄວາມຈຳເປັນ ບວກກັບປັດໃຈພາຍນອກອື່ນໆ ຄືການອ່ອນຄ່າຂອງໂດລາສະຫະລັດ ທຽບໃສ່ເງິນສະກຸນອື່ນໆໃນຕະຫຼາດສາກົນ. ສຳລັບການອ່ອນຄ່າຂອງເງິນກີບຕໍ່ເງິນບາດ ແມ່ນຍ້ອນການແຂງຄ່າຂອງເງິນບາດທຽບໃສ່ເງິນໂດລາໃນຕະຫລາດສາກົນ ແລະຍ້ອນຄວາມຕ້ອງການເງິນບາດຂອງສັງຄົມມີສູງທຽບໃສ່ໄຕມາດຜ່ານມາ ຈຶ່ງເຮັດໃຫ້ເງິນກີບອ່ອນຄ່າລົງທຽບໃສ່ເງິນບາດ.

9. ດຸນການຊຳລະກັບຕ່າງປະເທດ

ໃນໄຕມາດ 3/2009 ດຸນການຊຳລະກັບຕ່າງປະເທດເກີນດຸນ 38,7 ລ້ານໂດລາ ທຽບກັບໄຕມາດຜ່ານມາເກີນດຸນເພີ່ມຂຶ້ນ 605,3% (ໄຕມາດແລ້ວເກີນດຸນປະມານ 5,5 ລ້ານໂດລາ) ແຕ່ຖ້າທຽບກັບໄຕມາດດຽວກັນຂອງປີຜ່ານມາເກີນດຸນ 198,7%. ການເກີນດຸນດັ່ງກ່າວ ແມ່ນຍ້ອນດຸນບັນຊີທຶນ ແລະການເງິນເພີ່ມຂຶ້ນ ເນື່ອງຈາກໄດ້ຮັບການຈັດສັນ SDR ໃໝ່ຈາກ IMF ຈຳນວນ 41,3 ລ້ານ SDR ຫຼືປະມານ 66 ລ້ານໂດລາໃນເດືອນ 8-9/2009 ແລະ ດຸນບັນຊີຊຳ

The appreciation in Kip against US dollar was due to the usual pace of economic growth, sustained macroeconomic and political stability which all helped to restore confidence for all domestic and foreign investments. In addition, there were increase in capital inflow and the exports. Moreover, the public confidence on the Kip was further regained due to the well-suited exchange rate mechanism and intervention from BOL when necessary and coupled with the depreciation of dollar against the other major currencies. While the depreciation of Kip against Baht was due to the growing demand on Baht and the appreciation of Baht against Dollar compared to the previous quarter.

9. Balance of Payment

In the 3rd of 2009, the Lao PDR's balance of payments continued to record a surplus of US\$ 38.7 million or increased 605 percent compared to the previous quarter (2nd 2009 surplus 5.5 million dollar) and increased 198.7 percent compared to the same period of 2008 which was driven by the new SDR allocation from IMF amounted to 41.3 million SDR or equivalent to US\$ 66 million during August to September 2009

ລະບົກກະຕິເກີນດູນຫລຸດລົງ. ການເກີນດູນ ໃນໄຕມາດ 3 ນີ້ເຮັດໃຫ້ຄັງສຳຮອງເງິນຕາ ຕ່າງປະເທດຢູ່ໃນລະດັບ 647,7 ລ້ານໂດລາ ເພີ່ມຂຶ້ນ 6,3% ທຽບກັບໄຕມາດ 2/2009 ແລະ ສາມາດກຸ້ມການນຳເຂົ້າໄດ້ຫລາຍກວ່າ 5 ເດືອນ¹.

ດູນຊຳລະບົກກະຕິໃນໄຕມາດ 3/09 ເກີນດູນ 26,2 ລ້ານໂດລາ ທຽບກັບໄຕມາດ ຜ່ານມາເກີນດູນ ເພີ່ມຂຶ້ນ 293,3% ຍ້ອນ ດູນການຄ້າຂາດດູນຫລຸດລົງ, ດູນເງິນໂອນ ຊ່ວຍເຫຼືອເກີນດູນ ແລະ ດູນບໍລິການກໍ່ເກີນ ດູນເພີ່ມຂຶ້ນອັນເນື່ອງມາຈາກລາຍຮັບຈາກ ການທ່ອງທ່ຽວສຸດທິເພີ່ມຂຶ້ນ ລາຍລະອຽດມີ ດັ່ງນີ້ :

1. ດູນການຄ້າ: ໃນໄຕມາດ 3/09 ດູນ ການຄ້າຂາດດູນຫລຸດລົງ 33,1 ລ້ານໂດລາ ຫລືເທົ່າກັບ 39,5% ທຽບກັບໄຕມາດ 2/09 ແລະ ຂາດດູນຫລຸດລົງ 9,4% ທຽບກັບໄຕ ມາດດຽວກັນຂອງປີຜ່ານມາ. ຍ້ອນໄຕມາດ 3/09 ມູນຄ່າການສົ່ງອອກຂອງລາວບັນລຸ 248,8 ລ້ານໂດລາ ເພີ່ມຂຶ້ນ 26,2% ທຽບ ກັບໄຕມາດ 2/09. ໃນນັ້ນ, ຂະແໜງສົ່ງ ອອກໄຟຟ້າເພີ່ມຂຶ້ນ 16,5 ລ້ານໂດລາ ຍ້ອນ ໃນໄລຍະນີ້ ແມ່ນຢູ່ໃນຊ່ວງລະດູຝົນເຮັດໃຫ້ ປະລິມານນ້ຳໃນໜ້າເຂື່ອນເພີ່ມຂຶ້ນບວກກັບ ມີເຂື່ອນໄຟຟ້າເພີ່ມຂຶ້ນ 1 ແຫ່ງຄື: ເຂື່ອນເຊ ເສັດ 2. ຂະແໜງເຄື່ອງນຸ່ງຫົ່ມເພີ່ມຂຶ້ນ 15,1 ລ້ານໂດລາ, ຂະແໜງບໍ່ແຮ່ເພີ່ມຂຶ້ນ 7,4 ລ້ານໂດລາ (ໃນນັ້ນ ສິນຄ້າປະເພດທອງແດງ

and the decrease of deficit in the current account. This surplus provided the increase in the foreign reserves by 6.3 percent compared to previous quarter and can cover more than 5 months of import¹

In quarter 3rd 2009, current account was in surplus of US\$ 26.2 million compared to the previous quarter and rose by 293.3 percent as the decrease in trade deficit , while transfer and service balance were up, resulted from the increase in net revenue from tourism as follows:

1. Trade Balance of 3rd quarter of 2009 was deficit at US\$ 33.1 million or decreased 39.5 percent compared to the previous quarter or 9.4 percent compared to the same period of 2008. The main cause was the increase in export, in the amount of US\$ 248.8 million or up by 26.2 percent compared to previous quarter. Of which, the electricity export up by US\$ 16.5 million was driven by the increase of capacity of production during the raining season, in addition with the production from the new dam (Xe Xad 2 dam), garments exports up by US\$ 15.1 million, Mining sector increased US\$ 7.4

¹ ການນຳເຂົ້າໂດຍສະເລ່ຍແມ່ນ 99,4 ລ້ານໂດລາຕໍ່ເດືອນ; ຖ້າບໍ່ລວມ SDR ທີ່ IMF ຈັດສັນໃຫ້ຄັງສຳຮອງເງິນຕາຕ່າງປະເທດຢູ່ ໃນລະດັບ 587,7 ລ້ານໂດລາ (= 647,7-60) ຊຶ່ງສາມາດກຸ້ມການນຳເຂົ້າໄດ້ຫລາຍກວ່າ 5 ເດືອນ

1 The average of import was US\$ 99.4 million a month, if excluding SDR in IMF, the total foreign reserve amounted US\$ 587.7 million, covered more than 5 months of import.

ເພີ່ມຂຶ້ນ 15,1 ລ້ານໂດລາ ຍ້ອນຄວາມອາດສາມາດໃນການຜະລິດເພີ່ມຂຶ້ນ ແລະລາຄາທອງແດງໃນຕະຫຼາດໂລກສູງຂຶ້ນ). ມູນຄ່າການນຳເຂົ້າ ມີ 281,9 ລ້ານໂດລາ ເພີ່ມຂຶ້ນ 11,9% ຍ້ອນການນຳເຂົ້າສິນຄ້າຊົມໃຊ້ເພີ່ມຂຶ້ນ 30,2 ລ້ານໂດລາ. ພ້ອມດຽວກັນນັ້ນ ມູນຄ່າການນຳເຂົ້າສິນຄ້າເພື່ອການລົງທຶນຕ່າງໆກໍ່ເພີ່ມຂຶ້ນ ເປັນຕົ້ນໝວດຍານພາຫານະເພີ່ມຂຶ້ນ 16,7 ລ້ານ ໂດລາໂດຍສະເພາະເພື່ອກະກຽມຕ້ອນຮັບງານມະຫາກຳ ກິລາຊີເກມ ຄັ້ງທີ 25.

million (of which copper increased US\$ 15.1 million as the increasing in the capacity of the production and the price of copper in the global market). The import value accounted for US\$ 281.9 million up by 11.9 percent as the growing in the consumption goods by US\$ 30.2 million, the investment goods was also rising, of which the vehicles imports increased by US\$ 16.7 million as Lao PDR prepared for organizing the 25th SEAGAMES.

ຕາຕະລາງ 1: ຖານະການເງິນຂອງ ທະນາຄານແຫ່ງ ສປປລາວ

TABLE 1: BALANCE SHEET OF THE BOL

ກົມນະໂຍບາຍເງິນຕາ	Rev.				P			Monetary Policy Department
ລາຍການ	Q1/2008	Q2/2008	Q3/2008	Q4/2008	Q1/2009	Q2/2009	Q3/2009	Items
ຊັບສິນຕ່າງປະເທດສຸດທິ	5,625.85	5,821.11	5,456.87	5,230.23	5,012.18	4,967.41	4,690.06	Net Foreign Assets
ຊັບສິນຕ່າງປະເທດ	5,855.62	6,040.75	5,651.06	5,416.99	5,175.74	5,130.48	5,513.25	Foreign Assets
ໜີສິນຕ່າງປະເທດ	(229.77)	(219.64)	(194.19)	(186.76)	(163.56)	(163.07)	(823.19)	Foreign Liabilities
ຊັບສິນພາຍໃນສຸດທິ	(1,593.59)	(1,518.45)	(1,228.71)	(454.08)	312.31	178.87	995.39	Net Domestic Assets
ສິນເຊື້ອພາຍໃນ	(961.49)	(899.63)	(601.73)	164.96	868.42	950.95	1,959.39	Domestic Credit
ສິນເຊື້ອໃຫ້ລັດຖະບານສຸດທິ	(1,418.15)	(1,549.78)	(1,396.16)	(1,057.20)	(636.16)	(1,501.84)	(761.33)	Net Claims on Govt.
ສິນເຊື້ອໃຫ້ລັດຖະບານ	909.69	699.47	533.26	972.85	1,159.97	977.67	936.18	Claims on Govt.
ເງິນຝາກລັດຖະບານ	(2,327.84)	(2,249.25)	(1,929.42)	(2,030.05)	(1,796.13)	(2,479.51)	(1,697.51)	Deposit of Govt.
ສິນເຊື້ອໃຫ້ພາກສ່ວນເສດຖະກິດ	142.27	202.84	295.64	685.07	876.23	1,588.86	1,692.44	Credit to the Economy
ສິນເຊື້ອໃຫ້ສະຖາບັນການເງິນ	314.39	447.31	498.79	537.09	628.35	863.93	1,028.28	Credit to Banks
ພັນທະບັດທະນາຄານກາງ	-	-	(151.35)	(222.52)	(301.37)	(556.60)	(670.02)	BOL Securities
ລາຍການອື່ນໆສຸດທິ	(632.10)	(618.82)	(475.63)	(396.52)	(254.74)	(215.48)	(293.98)	Other Items (Net)
ຖານເງິນຕາ	4,032.25	4,302.62	4,228.07	4,776.04	5,323.66	5,146.19	5,685.27	Money Base
ເງິນສົດຢູ່ຂອດຈໍລະຈອນ	2,202.21	2,108.66	2,093.07	2,508.26	2,662.32	2,798.97	2,932.15	Currency in Circulation
ເງິນຝາກ	1,829.69	2,188.58	2,134.58	2,267.47	2,661.22	2,346.92	2,742.68	Deposits

ແຫຼ່ງຂໍ້ມູນ: ທະນາຄານແຫ່ງ ສປປລາວ

Source: Bank of the Lao PDR

ຕາຕະລາງ 2. ຖານະການເງິນຂອງທະນາຄານທຸລະກິດທົ່ວລະບົບ

TABLE 2. BALANCE SHEET OF COMMERCIAL BANKS

ກົມນະໂຍບາຍເງິນຕາ

P

Monetary Policy Department

ລາຍການ	Q4/2007	Q1/2008	Q2/2008	Q3/2008	Q4/2008	Q2/2009	Q3/2009	Items
ຊັບສິນ	11,362.39	12,989.31	12,616.87	13,216.23	13,992.87	15,838.61	17,000.85	ASSETS
ຄັງສຳຮອງ	2,162.37	2,951.75	2,302.10	2,411.65	2,567.87	3,280.69	3,906.17	RESERVES
ຊັບສິນຕ່າງປະເທດ	4,395.18	4,699.33	4,198.25	3,985.43	4,020.98	3,118.06	2,772.98	FOREIGN ASSETS
ສິນເຊື້ອໃຫ້ແກ່ລັດຖະບານ	838.19	674.50	660.14	685.13	681.26	750.49	667.94	CLAIMS ON GOVERNMENT
ສິນເຊື້ອໃຫ້ແກ່ລັດວິສາຫະກິດ	352.15	432.27	440.43	463.69	605.67	259.87	266.86	CLAIMS ON SOE
ສິນເຊື້ອໃຫ້ແກ່ພາກເອກະຊົນ	2,653.54	3,072.85	3,514.38	4,082.45	4,553.82	6,393.66	7,197.65	CLAIMS ON PRIVATE SECTOR
ຊັບສິນອື່ນໆ	960.96	1,158.61	1,501.57	1,587.88	1,563.27	2,035.84	2,189.25	OTHER ASSETS
ໜີ້ສິນ	11,362.40	12,989.31	12,616.84	13,216.25	13,992.91	15,838.59	17,000.88	LIABILITIES
ເງິນຝາກກະແສລາຍວັນ	1,226.74	1,331.21	1,340.98	1,499.54	1,491.68	1,481.50	1,544.70	CURRENT DEPOSITS
ເງິນຝາກມີກຳນົດ	828.45	953.60	992.70	1,132.20	1,274.82	1,725.90	1,968.15	TERM DEPOSITS
ເງິນຝາກປະຢັດ	556.96	614.05	634.13	640.50	750.23	946.57	990.34	SAVING DEPOSITS
ເງິນຝາກທີ່ເປັນເງິນຕາຕ່າງປະເທດ	5,324.09	6,398.20	5,597.29	5,740.29	5,823.57	6,475.16	6,564.60	FOREIGN CURRENCY DEPOSITS(Residents)
ເງິນຝາກມີບັນຫາ	36.39	67.76	43.45	43.94	51.98	5.23	6.26	RESTRICTED DEPOSITS
ໜີ້ສິນຕ່າງປະເທດ	1,418.77	1,459.33	1,481.97	1,510.75	1,883.10	1,226.75	1,628.22	FOREIGN LIABILITIES
ເງິນຝາກລັດຖະບານ	616.92	347.39	327.38	279.40	267.53	440.96	378.86	GOVERNMENT DEPOSITS
ສິນເຊື້ອຈາກທະນາຄານກາງ	174.56	204.54	326.65	373.12	419.59	652.38	795.70	CREDIT FROM MON.AUTHORITIES
ບັນຊີທຶນ	684.27	785.46	859.13	1,078.32	1,189.92	1,760.28	1,924.80	CAPITAL ACCOUNT
ໜີ້ສິນອື່ນໆ	495.25	827.77	1,013.16	918.19	840.49	1,123.86	1,199.25	OTHER LIABILITIES

ພາຍເຫດ: ຂໍ້ມູນໄຕມາດ 1/2009 ແມ່ນຍັງບໍ່ສາມາດສັງລວມໄດ້ ເນື່ອງຈາກ ລະບົບທະນາຄານໄດ້ມີການປັບໂຄງສ້າງດ້ານບັນຊີ

Note: The 1st Quarter of 2009 Data can not be compiled because the adjustment of the bank's accounting system.

ແຫຼ່ງຂໍ້ມູນ: ທະນາຄານແຫ່ງ ສປປ ລາວ

Source: Bank of the Lao PDR

ຕາຕະລາງ 3: ຖານະເງິນຕາຂອງລະບົບທະນາຄານ

TABLE 3: MONETARY SURVEY

ກົມນະໂຍບາຍເງິນຕາ

P Monetary Policy Department

ລາຍການ	Q1/2008	Q2/2008	Q3/2008	Q4/2008	Q1/2009	Q2/2009	Q3/2009	Items
ຊັບສິນຕ່າງປະເທດສຸດທິ	8,865.85	8,537.39	7,931.55	7,368.11	7,300.97	6,858.70	5,834.82	Net Foreign Assets
ຊັບສິນຕ່າງປະເທດ	10,554.95	10,239.00	9,636.49	9,433.45	9,358.66	8,248.53	8,286.23	Foreign assets
ໜີ້ສິນຕ່າງປະເທດ	(1,689.10)	(1,701.61)	(1,704.94)	(2,069.68)	(2,057.69)	(1,389.83)	(2,451.41)	Foreign liabilities
ຊັບສິນພາຍໃນສຸດທິ	2,314.35	1,769.66	2,857.19	4,200.42	5,143.34	6,041.83	7,652.96	Net Domestic Assets
ສິນເຊື້ອພາຍໃນ	2,556.35	2,940.63	3,851.35	5,201.09	6,237.64	7,050.09	8,684.70	Domestic Credit
ສິນເຊື້ອໃຫ້ລັດຖະບານສຸດທິ	(1,091.04)	(1,217.02)	(990.43)	(643.47)	(274.16)	(1,192.30)	(472.25)	Net Claims on Govt.
ສິນເຊື້ອໃຫ້ລັດຖະບານ	1,584.19	1,359.61	1,218.39	1,654.11	1,785.97	1,728.16	1,604.12	Claims on Govt.
ເງິນຝາກລັດຖະບານ	(2,675.23)	(2,576.63)	(2,208.82)	(2,297.58)	(2,060.13)	(2,920.47)	(2,076.37)	Deposit of Govt.
ສິນເຊື້ອໃຫ້ພາກສ່ວນເສດຖະກິດ	3,647.39	4,157.65	4,841.78	5,844.56	6,511.80	8,242.39	9,156.95	Credit to the Economy
ສິນເຊື້ອໃຫ້ລັດວິສາຫະກິດ	574.54	643.27	759.33	1,290.74	1,517.94	1,848.73	1,959.30	Credit to state enterprises
ສິນເຊື້ອໃຫ້ພາກເອກະຊົນ	3,072.85	3,514.38	4,082.45	4,553.82	4,993.86	6,393.66	7,197.65	Credit to private sector
ລາຍການອື່ນໆສຸດທິ	(242.00)	(1,170.97)	(994.16)	(1,000.67)	(1,094.30)	(1,008.26)	(1,031.74)	Other Items (Net)
ທຶນທິທະນາຄານກູ້ຈາກລັດຖະບານ	(236.13)	(237.25)	(194.06)	(183.13)	(185.05)	(167.75)	(166.94)	Government lending fund
ເງິນຝາກຈຳກັດ	(67.76)	(43.45)	(43.94)	(51.98)	(51.98)	(5.23)	(6.26)	Restricted deposit
ບັນຊີທຶນ	(1,349.46)	(1,459.46)	(1,731.14)	(1,871.16)	(1,907.14)	(2,488.11)	(2,617.28)	Capital Account
ອື່ນໆ	1,411.35	569.19	974.98	1,105.60	899.87	1,652.84	1,758.74	Others
ປະລິມານເງິນຕາມຄວາມໝາຍກວ້າງ	11,180.19	10,306.98	10,788.67	11,564.14	12,444.06	12,900.44	13,487.63	Money Supply
ປະລິມານເງິນຄວາມໝາຍແຄບ	3,214.34	3,082.86	3,275.68	3,715.52	3,920.47	3,752.80	3,964.54	Money
ເງິນຢູ່ນອກລະບົບທະນາຄານ	1,882.67	1,736.39	1,775.59	2,223.22	2,377.29	2,270.87	2,409.25	Currency outside Banks
ເງິນຝາກກະແສລາຍວັນ	1,331.67	1,346.47	1,500.09	1,492.30	1,543.18	1,481.93	1,555.29	Demand Deposits
ປະລິມານເງິນປະເພດອື່ນໆ	7,965.85	7,224.12	7,512.99	7,848.62	8,523.59	9,147.64	9,523.09	Quasi Money
ເງິນຝາກປະຢັດ ແລະຝາກມືກຳນົດ	1,567.65	1,626.83	1,772.70	2,025.05	2,374.02	2,672.47	2,958.49	Time and Saving Deposits
ເງິນຝາກເປັນເງິນຕາຕ່າງປະເທດ	6,398.20	5,597.29	5,740.29	5,823.57	6,149.57	6,475.17	6,564.60	Foreign Currency Deposits

ແຫຼ່ງຂໍ້ມູນ: ທະນາຄານແຫ່ງ ສປປລາວ

Source: Bank of the Lao PDR

ຕາຕະລາງ 4: ຊັບສິນຂອງທະນາຄານທຸລະກິດ

TABLE 4: ASSETS OF COMMERCIAL BANKS

ກົມນະໂຍບາຍເງິນຕາ

P

Monetary Policy Department

ລາຍການ	Q3/2007	Q4/2007	Q1/2008	Q2/2008	Q3/2008	Q4/2008	Q2/2009	Q3/2009	ITEMS
ທະນາຄານທຸລະກິດລັດ+ທະນາຄານສະເພາະກິດ									State-owned commercial banks +Specialized Banks
ຍອດຊັບສິນ (ຕື້ກີບ)	6,492.35	7,031.54	8,176.43	7,704.41	8,252.72	8,292.68	10,513.57	11,854.59	Assets of commercial banks (in bill. of Kip)
ອັດຕາສ່ວນ (%)	62.11	61.89	62.95	61.06	62.44	59.26	66.67	65.48	Assets of commercial banks to the total assets (%)
ອັດຕາການຂະຫຍາຍຕົວຂອງຊັບສິນ (%)	7.66	8.31	16.28	(5.77)	7.12	0.48	-	12.76	Growth rate of commercial banks assets (%)
ທະນາຄານຮ່ວມທຶນ									Joint venture banks
ຍອດຊັບສິນ (ຕື້ກີບ)	2,293.39	2,606.63	2,923.98	2,970.76	2,979.28	3,662.64	1,266.51	1,149.21	Assets of commercial banks (in bill. of Kip)
ອັດຕາສ່ວນ (%)	21.94	22.94	22.51	23.55	22.54	26.17	8.03	6.72	Assets of commercial banks to the total assets (%)
ອັດຕາການຂະຫຍາຍຕົວຂອງຊັບສິນ (%)	10.56	13.66	12.17	1.60	0.29	22.94	-	(9.26)	Growth rate of commercial banks assets (%)
ທະນາຄານເອກະຊົນ*									Private banks
ຍອດຊັບສິນ (ຕື້ກີບ)	-	-	-	-	-	-	849.49	712.26	Assets of commercial banks (in bill. of Kip)
ອັດຕາສ່ວນ (%)	-	-	-	-	-	-	5.39	4.16	Assets of commercial banks to the total assets (%)
ອັດຕາການຂະຫຍາຍຕົວຂອງຊັບສິນ (%)	-	-	-	-	-	-	-	(16.15)	Growth rate of commercial banks assets (%)
ທະນາຄານສາຂາຕ່າງປະເທດ									Foreign branches
ຍອດຊັບສິນ (ຕື້ກີບ)	1,667.16	1,723.87	1,888.93	1,941.71	1,984.20	2,037.61	2,039.82	2,430.36	Assets of commercial banks (in bill. of Kip)
ອັດຕາສ່ວນ (%)	15.95	15.17	14.54	15.39	15.01	14.56	12.94	14.21	Assets of commercial banks to the total assets (%)
ອັດຕາການຂະຫຍາຍຕົວຂອງຊັບສິນ (%)	14.28	3.40	9.57	2.79	2.19	2.69	-	19.15	Growth rate of commercial banks assets (%)
ທະນາຄານໃນເຄືອຂ່າຍ*									Affiliated banks
ຍອດຊັບສິນ (ຕື້ກີບ)	-	-	-	-	-	-	1,099.63	961.97	Assets of commercial banks (in bill. of Kip)
ອັດຕາສ່ວນ (%)	-	-	-	-	-	-	6.97	5.62	Assets of commercial banks to the total assets (%)
ອັດຕາການຂະຫຍາຍຕົວຂອງຊັບສິນ (%)	-	-	-	-	-	-	-	(12.52)	Growth rate of commercial banks assets (%)
ລວມທັງໝົດ									TOTAL :
ຍອດຊັບສິນ (ຕື້ກີບ)	10,452.90	11,362.04	12,989.34	12,616.88	13,216.20	13,992.93	15,769.02	17,108.39	Assets of commercial banks (in bill. of Kip)
ອັດຕາສ່ວນ (%)	100.00	100.00	100.00	100.00	100.00	100.00	100.00	100.00	Assets of commercial banks to the total assets (%)
ອັດຕາການຂະຫຍາຍຕົວຂອງຊັບສິນ (%)	9.30	8.70	14.32	(2.87)	4.75	5.88	12.69	8.49	Growth rate of commercial banks assets (%)

* ນັບແຕ່ໄຕມາດ 2/2009 ເປັນຕົ້ນມາ ໄດ້ມີການດັດແກ້ ການຈັດກຸ່ມຂອງທະນາຄານທຸລະກິດ

Since the 2nd Quarter of 2009, we have reclassified the group of the commercial banks.

ໝາຍເຫດ: ຂໍ້ມູນໄຕມາດ 1/2009 ແມ່ນຍັງບໍ່ສາມາດສັງລວມໄດ້ ເນື່ອງຈາກ ລະບົບທະນາຄານໄດ້ມີການປັບໂຄງສ້າງດ້ານບັນຊີ ແຫຼ່ງຂໍ້ມູນ: ທະນາຄານແຫ່ງ ສປປ ລາວ

Note: The 1st Quarter of 2009 Data can not be compiled because the adjustment of the bank's accounting system.

Source: Bank of the Lao PDR

ຕາຕະລາງ 5: ຍອດເງິນຝາກຂອງທະນາຄານທຸລະກິດ

TABLE 5: DEPOSITS OF COMMERCIAL BANKS

ກົມນະໂຍບາຍເງິນຕາ

P

Monetary Policy Department

ລາຍການ	Q2/2007	Q3/2007	Q4/2007	Q1/2008	Q2/2008	Q3/2008	Q4/2008	Q2/2009	Q3/2009	ITEMS
ທະນາຄານທຸລະກິດລັດ + ທະນາຄານສະເພາະກິດ										State-owned commercial banks +Specialized Banks
ຍອດເງິນຝາກ (ຕື້ກີບ)	5,327.73	5,668.41	6,036.57	7,240.38	6,541.75	6,997.55	7,090.54	8,144.17	8,260.94	Deposits of commercial banks (in bill. of Kip)
ອັດຕາສ່ວນ (%)	71.42	68.30	68.57	71.02	69.26	70.72	70.38	71.56	73.14	Deposits of commercial banks to the total deposits (%)
ອັດຕາການຂະຫຍາຍຕົວຂອງເງິນຝາກ (%)	0.76	6.39	6.49	19.94	(9.65)	6.97	1.33	14.86	1.43	Growth rate of commercial banks deposits (%)
ທະນາຄານຮ່ວມທຶນ										Joint venture banks
ຍອດເງິນຝາກ (ຕື້ກີບ)	1,221.23	1,535.25	1,654.34	1,822.47	1,853.95	1,836.09	2,074.22	1,042.88	690.41	Deposits of commercial banks (in bill. of Kip)
ອັດຕາສ່ວນ (%)	16.37	18.50	18.79	17.88	19.63	18.56	20.59	9.16	6.11	Deposits of commercial banks to the total deposits (%)
ອັດຕາການຂະຫຍາຍຕົວຂອງເງິນຝາກ (%)	7.45	25.71	7.76	10.16	1.73	(0.96)	12.97	-	(33.80)	Growth rate of commercial banks deposits (%)
ທະນາຄານເອກະຊົນ*										Private banks
ຍອດເງິນຝາກ (ຕື້ກີບ)	-	-	-	-	-	-	-	559.88	699.91	Deposits of commercial banks (in bill. of Kip)
ອັດຕາສ່ວນ (%)	-	-	-	-	-	-	-	4.92	6.20	Deposits of commercial banks to the total assets (%)
ອັດຕາການຂະຫຍາຍຕົວຂອງຊັບສິນ (%)	-	-	-	-	-	-	-	-	25.01	Growth rate of commercial banks assets (%)
ທະນາຄານສາຂາຕ່າງປະເທດ										Foreign branches
ຍອດເງິນຝາກ (ຕື້ກີບ)	910.40	1,095.99	1,112.18	1,131.64	1,049.72	1,061.24	910.44	978.15	1,170.12	Deposits of commercial banks (in bill. of Kip)
ອັດຕາສ່ວນ (%)	12.20	13.21	12.63	11.10	11.11	10.73	9.04	8.59	10.36	Deposits of commercial banks to the total assets (%)
ອັດຕາການຂະຫຍາຍຕົວຂອງຊັບສິນ (%)	4.73	20.39	1.48	1.75	(7.24)	1.10	(14.21)	-	19.63	Growth rate of commercial banks assets (%)
ທະນາຄານໄນເຄອຂາຍ*										Affiliated banks
ຍອດເງິນຝາກ (ຕື້ກີບ)	-	-	-	-	-	-	-	656.31	474.02	Deposits of commercial banks (in bill. of Kip)
ອັດຕາສ່ວນ (%)	-	-	-	-	-	-	-	5.77	4.20	Deposits of commercial banks to the total deposits (%)
ອັດຕາການຂະຫຍາຍຕົວຂອງເງິນຝາກ (%)	-	-	-	-	-	-	-	-	(27.77)	Growth rate of commercial banks deposits (%)
ລວມທັງໝົດ										TOTAL :
ຍອດເງິນຝາກ (ຕື້ກີບ)	7,459.36	8,299.65	8,803.09	10,194.49	9,445.42	9,894.88	10,075.20	11,381.39	11,295.40	Deposits of commercial banks (in bill. of Kip)
ອັດຕາສ່ວນ (%)	100.00	100.00	100.00	100.00	100.00	100.00	100.00	100.00	100.00	Deposits of commercial banks to the total deposits (%)
ອັດຕາການຂະຫຍາຍຕົວຂອງເງິນຝາກ (%)	2.27	11.26	6.07	15.81	(7.35)	4.76	1.82	12.96	(0.76)	Growth rate of commercial banks deposits (%)

* ນັບແຕ່ໄຕມາດ 2/2009 ເປັນຕົ້ນມາ ໄດ້ມີການດັດແກ້ ການຈັດກຸ່ມຂອງທະນາຄານທຸລະກິດ

Since the 2nd Quarter of 2009, we have reclassified the group of the commercial banks.

ໝາຍເຫດ: ຂໍ້ມູນໄຕມາດ 1/2009 ແມ່ນຍັງບໍ່ສາມາດສັງລວມໄດ້ ເນື່ອງຈາກ ລະບົບທະນາຄານໄດ້ມີການປັບໂຄງສ້າງດ້ານບັນຊີ

Note: The 1st Quarter of 2009 Data can not be compiled because the adjustment of the bank's accounting system.

ແຫຼ່ງຂໍ້ມູນ: ທະນາຄານແຫ່ງ ສປປ ລາວ

Source: Bank of the Lao PDR

ຕາຕະລາງ 5.1: ປະເພດເງິນຝາກຂອງທະນາຄານທຸລະກິດ

TABLE 5.1: TYPE OF DEPOSITS OF COMMERCIAL BANKS

ກົມນະໂຍບາຍເງິນຕາ

P

Monetary Policy Department

ລາຍການ	Q4/2007		Q1/2008		Q2/2008		Q3/2008		Q4/2008		Q2/2009		Q3/2009		ITEMS
		Share (%)		Share (%)		Share (%)		Share (%)		Share (%)		Share (%)		Share (%)	
ທະນາຄານທຸລະກິດລັດ+ທະນາຄານສະເພາະກິດ															
State-owned commercial banks + Specialized Ban															
ເງິນຝາກເປັນເງິນກີບ															
Currency deposits in Kip															
ເງິນຝາກກະແສລາຍວັນ	1,135.16	12.90	1,186.74	11.64	1,190.04	12.66	1,319.92	13.40	1,327.19	13.24	1,314.49	11.56	1,387.73	12.29	Currency deposits
ເງິນຝາກປະຢັດ	452.32	5.14	498.79	4.89	519.03	5.52	506.96	5.15	599.59	5.98	759.03	6.67	796.61	7.05	Saving deposits
ເງິນຝາກປະຈຳ	637.61	7.24	742.27	7.28	763.08	8.12	873.48	8.87	980.32	9.78	1,350.20	11.87	1,553.84	13.76	Term deposits
ເງິນຝາກເປັນເງິນຕາຕ່າງປະເທດ															
Foreign currency deposits															
ເງິນຝາກກະແສລາຍວັນ	1,066.34	12.11	1,885.83	18.50	1,100.39	11.70	1,282.73	13.02	1,209.08	12.06	1,166.43	10.26	1,137.35	10.07	Currency deposits
ເງິນຝາກປະຢັດ	1,644.43	18.68	1,689.40	16.57	1,682.68	17.90	1,678.06	17.03	1,682.11	16.78	1,960.35	17.24	2,119.66	18.77	Saving deposits
ເງິນຝາກປະຈຳ	690.33	7.84	800.89	7.86	839.61	8.93	818.88	8.31	820.81	8.19	1,034.37	9.09	1,121.43	9.93	Term deposits
ເງິນຝາກອົງການຈັດຕັ້ງສາກົນ	376.74	4.28	375.18	3.68	410.42	4.37	475.58	4.83	421.23	4.20	558.59	4.91	144.36	1.28	Deposits of Intern. Institutions
ລວມຂອງກຸ່ມ	6,036.58	68.57	7,240.40	71.02	6,505.25	69.19	6,955.61	70.61	7,040.33	70.24	8,143.46	71.60	8,260.98	73.14	Sub-Total
ທະນາຄານຮ່ວມທຶນ															
Joint venture banks															
ເງິນຝາກເປັນເງິນກີບ															
Currency deposits in Kip															
ເງິນຝາກກະແສລາຍວັນ	81.43	0.93	119.02	1.17	132.74	1.41	157.95	1.60	146.37	1.46	87.66	0.77	107.23	0.95	Currency deposits
ເງິນຝາກປະຢັດ	89.64	1.02	96.83	0.95	100.60	1.07	94.31	0.96	113.95	1.14	93.67	0.82	93.06	0.82	Saving deposits
ເງິນຝາກປະຈຳ	152.79	1.74	167.83	1.65	181.52	1.93	207.75	2.11	243.39	2.43	175.48	1.54	187.57	1.66	Term deposits
ເງິນຝາກເປັນເງິນຕາຕ່າງປະເທດ															
Foreign currency deposits															
ເງິນຝາກກະແສລາຍວັນ	175.77	2.00	253.70	2.49	160.56	1.71	204.97	2.08	256.16	2.56	156.76	1.38	103.32	0.91	Currency deposits
ເງິນຝາກປະຢັດ	686.40	7.80	749.81	7.36	811.32	8.63	731.96	7.43	719.21	7.18	297.60	2.62	299.18	2.65	Saving deposits
ເງິນຝາກປະຈຳ	316.55	3.60	272.13	2.67	319.40	3.40	327.37	3.32	472.87	4.72	161.84	1.42	161.86	1.43	Term deposits
ເງິນຝາກອົງການຈັດຕັ້ງສາກົນ	149.02	1.69	156.69	1.54	140.87	1.50	109.79	1.11	120.49	1.20	2.19	0.02	2.37	0.02	Deposits of Intern. Institutions
ລວມຂອງກຸ່ມ	1,654.34	18.79	1,822.47	17.88	1,847.01	19.65	1,834.10	18.62	2,072.44	20.68	975.20	8.57	954.59	8.45	Sub-Total
ທະນາຄານເອກະຊົນ*															
Private bank															
ເງິນຝາກເປັນເງິນກີບ															
Currency deposits in Kip															
ເງິນຝາກກະແສລາຍວັນ	-	-	-	-	-	-	-	-	-	-	15.43	0.14	52.49	0.46	Currency deposits
ເງິນຝາກປະຢັດ	-	-	-	-	-	-	-	-	-	-	56.54	0.50	63.27	0.56	Saving deposits
ເງິນຝາກປະຈຳ	-	-	-	-	-	-	-	-	-	-	55.45	0.49	81.05	0.72	Term deposits
ເງິນຝາກເປັນເງິນຕາຕ່າງປະເທດ															
Foreign currency deposits															
ເງິນຝາກກະແສລາຍວັນ	-	-	-	-	-	-	-	-	-	-	67.38	0.59	73.48	0.65	Currency deposits
ເງິນຝາກປະຢັດ	-	-	-	-	-	-	-	-	-	-	173.18	1.52	219.28	1.94	Saving deposits
ເງິນຝາກປະຈຳ	-	-	-	-	-	-	-	-	-	-	182.83	1.61	242.40	2.15	Term deposits
ເງິນຝາກອົງການຈັດຕັ້ງສາກົນ	-	-	-	-	-	-	-	-	-	-	73.33	0.64	-	-	Deposits of Intern. Institutions
ລວມຂອງກຸ່ມ	-	-	-	-	-	-	-	-	-	-	624.14	5.49	731.97	6.48	Sub-Total

ທະນາຄານສາຂາຕ່າງປະເທດ																Foreign branches
ເງິນຝາກເປັນເງິນກີບ																Currency deposits in Kip
ເງິນຝາກກະແສລາຍວັນ	10.16	0.12	25.44	0.25	18.20	0.19	21.64	0.22	18.14	0.18	20.32	0.18	31.32	0.28	Currency deposits	
ເງິນຝາກປະຢັດ	15.01	0.17	18.41	0.18	14.50	0.15	39.21	0.40	36.69	0.37	22.30	0.20	21.04	0.19	Saving deposits	
ເງິນຝາກປະຈຳ	38.04	0.43	43.51	0.43	48.11	0.51	50.97	0.52	51.12	0.51	46.83	0.41	42.21	0.37	Term deposits	
ເງິນຝາກເປັນເງິນຕາຕ່າງປະເທດ															Foreign currency deposits	
ເງິນຝາກກະແສລາຍວັນ	216.76	2.46	200.48	1.97	187.32	1.99	209.94	2.13	215.21	2.15	444.75	3.91	279.15	2.47	Currency deposits	
ເງິນຝາກປະຢັດ	334.42	3.80	395.64	3.88	386.03	4.11	380.23	3.86	336.95	3.36	389.65	3.43	354.50	3.14	Saving deposits	
ເງິນຝາກປະຈຳ	193.10	2.19	150.33	1.47	110.01	1.17	106.15	1.08	111.18	1.11	106.80	0.94	140.19	1.24	Term deposits	
ເງິນຝາກອົງການຈັດຕັ້ງສາກົນ	304.69	3.46	297.84	2.92	285.48	3.04	253.10	2.57	141.14	1.41	124.95	1.10	10.66	0.09	Deposits of Intern. Institutions	
ລວມຂອງກຸ່ມ	1,112.18	12.63	1,131.65	11.10	1,049.65	11.16	1,061.24	10.77	910.43	9.08	1,155.60	10.16	879.07	7.78	Sub-Total	
ທະນາຄານໃນເຄືອຂ່າຍ*															Affiliated banks	
ເງິນຝາກເປັນເງິນກີບ															Currency deposits in Kip	
ເງິນຝາກກະແສລາຍວັນ	-	-	-	-	-	-	-	-	-	-	42.29	0.37	2.20	0.02	Currency deposits	
ເງິນຝາກປະຢັດ	-	-	-	-	-	-	-	-	-	-	15.03	0.13	16.37	0.14	Saving deposits	
ເງິນຝາກປະຈຳ	-	-	-	-	-	-	-	-	-	-	91.22	0.80	103.54	0.92	Term deposits	
ເງິນຝາກເປັນເງິນຕາຕ່າງປະເທດ															Foreign currency deposits	
ເງິນຝາກກະແສລາຍວັນ	-	-	-	-	-	-	-	-	-	-	38.20	0.34	28.51	0.25	Currency deposits	
ເງິນຝາກປະຢັດ	-	-	-	-	-	-	-	-	-	-	155.94	1.37	152.09	1.35	Saving deposits	
ເງິນຝາກປະຈຳ	-	-	-	-	-	-	-	-	-	-	132.44	1.16	131.71	1.17	Term deposits	
ເງິນຝາກອົງການຈັດຕັ້ງສາກົນ	-	-	-	-	-	-	-	-	-	-	0.53	-	34.37	0.30	Deposits of Intern. Institutions	
ລວມຂອງກຸ່ມ	-	-	-	-	-	-	-	-	-	-	475.65	4.18	468.79	4.15	Sub-Total	
ລວມທັງໝົດ	8,803.10	100.00	10,194.52	100.00	9,401.91	100.00	9,850.95	100.00	10,023.20	100.00	11,374.05	100.00	11,295.40	100.00	Total	

* ນັບແຕ່ໄຕມາດ 2/2009 ເປັນຕົ້ນມາ ໄດ້ມີການຕັດແກ້ ການຈັດກຸ່ມຂອງທະນາຄານທຸລະກິດ

Since the 2nd Quarter of 2009, we have reclassified the group of the commercial banks.

ໝາຍເຫດ: ຂໍ້ມູນໄຕມາດ 1/2009 ແມ່ນຍັງບໍ່ສາມາດສັງລວມໄດ້ ເນື່ອງຈາກ ລະບົບທະນາຄານໄດ້ມີການປັບໂຄງສ້າງດ້ານບັນຊີ

of 2009 Data can not be compiled because the adjustment of the bank's accounting system.

ແຫຼ່ງຂໍ້ມູນ: ທະນາຄານແຫ່ງ ສປປ ລາວ

Source: Bank of the Lao PDR

ຕາຕະລາງ 5.2: ອັດຕາການຂະຫຍາຍຕົວຂອງເງິນຝາກຂອງທະນາຄານທຸລະກິດ

TABLE 5.2: GROWTH RATE OF COMMERCIAL BANKS' DEPOSITS

(Compared with the previon Quarter)

ກົມນະໂຍບາຍເງິນຕາ

P

Monetary Policy Department

ລາຍການ	Q2/2007	Q3/2007	Q4/2007	Q1/2008	Q2/2008	Q3/2008	Q4/2008	Q2/2009	Q3/2009	ITEMS
ທະນາຄານທຸລະກິດລັດ + ທະນາຄານສະເພາະກິດ										State-owned commercial banks +Specialized Banks
ເງິນຝາກເປັນເງິນກີບ										Currency deposits in Kip
ເງິນຝາກກະແສລາຍວັນ	(3.48)	19.75	21.46	4.54	0.28	10.91	5.85	(0.96)	5.57	Currency deposits
ເງິນຝາກປະຢັດ	8.94	6.85	11.36	10.27	4.06	(2.33)	(6.70)	26.59	4.95	Saving deposits
ເງິນຝາກປະຈຳ	10.80	11.70	7.63	16.41	2.80	14.47	9.24	37.73	15.08	Term deposits
ເງິນຝາກເປັນເງິນຕາຕ່າງປະເທດ										Foreign currency deposits
ເງິນຝາກກະແສລາຍວັນ	(13.91)	(1.85)	6.06	76.85	(41.65)	16.57	11.28	(3.53)	(2.49)	Currency deposits
ເງິນຝາກປະຢັດ	7.35	2.60	3.21	2.73	(0.40)	(0.27)	(4.86)	16.54	8.13	Saving deposits
ເງິນຝາກປະຈຳ	2.44	2.15	2.82	16.02	4.83	(2.47)	(6.94)	26.02	8.42	Term deposits
ເງິນຝາກອົງການຈັດຕັ້ງສາກົນ	10.32	13.04	(12.28)	(0.41)	9.39	15.88	10.53	32.61	(74.16)	Deposits of Intern. Institutions
ລວມຂອງກຸ່ມ	0.76	6.39	6.50	19.94	(10.15)	6.92	2.05	15.67	1.44	Sub-Total
ທະນາຄານຮ່ວມທຶນ										Joint venture banks
ເງິນຝາກເປັນເງິນກີບ										Currency deposits in Kip
ເງິນຝາກກະແສລາຍວັນ	(23.53)	68.37	8.81	46.16	11.53	18.99	13.48	(29.57)	22.32	Currency deposits
ເງິນຝາກປະຢັດ	5.97	11.22	28.26	8.02	3.89	(6.25)	(10.28)	31.82	(0.65)	Saving deposits
ເງິນຝາກປະຈຳ	(3.31)	20.50	4.79	9.84	8.16	14.45	9.33	(5.12)	6.89	Term deposits
ເງິນຝາກເປັນເງິນຕາຕ່າງປະເທດ										Foreign currency deposits
ເງິນຝາກກະແສລາຍວັນ	(3.96)	42.56	5.29	44.34	(36.71)	27.66	21.64	(12.50)	(34.09)	Currency deposits
ເງິນຝາກປະຢັດ	2.73	17.08	10.17	9.24	8.20	(9.78)	(13.90)	(34.54)	0.53	Saving deposits
ເງິນຝາກປະຈຳ	2.49	8.38	21.02	(14.03)	17.37	2.50	(2.35)	(27.11)	0.01	Term deposits
ເງິນຝາກອົງການຈັດຕັ້ງສາກົນ	(26.70)	88.69	(22.49)	5.15	(10.10)	(22.06)	(26.00)	(37.32)	8.22	Deposits of Intern. Institutions
ລວມຂອງກຸ່ມ	(3.35)	25.71	7.76	10.16	1.35	(0.70)	(5.24)	(22.83)	(2.11)	Sub-Total
ທະນາຄານເອກະຊົນ*										Private bank
ເງິນຝາກເປັນເງິນກີບ										Currency deposits in Kip
ເງິນຝາກກະແສລາຍວັນ	-	-	-	-	-	-	-	-	240.18	Currency deposits
ເງິນຝາກປະຢັດ	-	-	-	-	-	-	-	-	11.90	Saving deposits
ເງິນຝາກປະຈຳ	-	-	-	-	-	-	-	-	46.17	Term deposits
ເງິນຝາກເປັນເງິນຕາຕ່າງປະເທດ										Foreign currency deposits
ເງິນຝາກກະແສລາຍວັນ	-	-	-	-	-	-	-	-	9.05	Currency deposits
ເງິນຝາກປະຢັດ	-	-	-	-	-	-	-	-	26.62	Saving deposits
ເງິນຝາກປະຈຳ	-	-	-	-	-	-	-	-	32.58	Term deposits
ເງິນຝາກອົງການຈັດຕັ້ງສາກົນ									(100.00)	Deposits of Intern. Institutions
ລວມຂອງກຸ່ມ	-	-	-	-	-	-	-	-	17.28	Sub-Total

ທະນາຄານສາຂາຕ່າງປະເທດ											Foreign branches
ເງິນຝາກເປັນເງິນກີບ											Currency deposits in Kip
ເງິນຝາກກະແສລາຍວັນ	15.83	4.43	(8.30)	150.39	(28.46)	18.90	15.79	245.15	54.13		Currency deposits
ເງິນຝາກປະຢັດ	27.21	10.07	14.41	22.65	(21.24)	170.41	166.67	1.74	(5.65)		Saving deposits
ເງິນຝາກປະຈຳ	20.73	39.53	16.76	14.38	10.57	5.94	1.96	170.05	(9.87)		Term deposits
ເງິນຝາກເປັນເງິນຕາຕ່າງປະເທດ											Foreign currency deposits
ເງິນຝາກກະແສລາຍວັນ	23.87	19.28	(4.11)	(7.51)	(6.56)	12.08	7.04	124.41	(37.23)		Currency deposits
ເງິນຝາກປະຢັດ	(2.36)	7.23	(1.57)	18.31	(2.43)	(1.50)	(6.08)	61.92	(9.02)		Saving deposits
ເງິນຝາກປະຈຳ	22.91	42.75	8.95	(22.15)	(26.82)	(3.51)	(7.69)	115.18	31.26		Term deposits
ເງິນຝາກອົງການຈັດຕັ້ງສາກົນ	(7.46)	26.57	2.88	(2.25)	(4.15)	(11.34)	(15.46)	(11.10)	(91.47)		Deposits of Intern. Institutions
ລວມຂອງກຸ່ມ	4.73	20.39	1.48	1.75	(7.25)	1.10	(3.49)	79.17	(23.93)		Sub-Total
ທະນາຄານໃນເຄືອຂ່າຍ*											Affiliated banks
ເງິນຝາກເປັນເງິນກີບ											Currency deposits in Kip
ເງິນຝາກກະແສລາຍວັນ	-	-	-	-	-	-	-	-	(94.80)		Currency deposits
ເງິນຝາກປະຢັດ	-	-	-	-	-	-	-	-	8.92		Saving deposits
ເງິນຝາກປະຈຳ	-	-	-	-	-	-	-	-	13.51		Term deposits
ເງິນຝາກເປັນເງິນຕາຕ່າງປະເທດ											Foreign currency deposits
ເງິນຝາກກະແສລາຍວັນ	-	-	-	-	-	-	-	-	(25.37)		Currency deposits
ເງິນຝາກປະຢັດ	-	-	-	-	-	-	-	-	(2.47)		Saving deposits
ເງິນຝາກປະຈຳ	-	-	-	-	-	-	-	-	(0.55)		Term deposits
ເງິນຝາກອົງການຈັດຕັ້ງສາກົນ											Deposits of Intern. Institutions
ລວມຂອງກຸ່ມ	-	-	-	-	-	-	-	-	(1.44)		Sub-Total
ລວມທັງໝົດ	2.27	11.27	6.07	15.81	(7.77)	4.78	1.75	13.48	(0.69)		Total

* ນັບແຕ່ໄຕມາດ 2/2009 ເປັນຕົ້ນມາ ໄດ້ມີການດັດແກ້ ການຈັດກຸ່ມຂອງທະນາຄານທຸລະກິດ

Since the 2nd Quarter of 2009, we have reclassified the group of the commercial banks.

ໝາຍເຫດ: ຂໍ້ມູນໄຕມາດ 1/2009 ແມ່ນຍັງບໍ່ສາມາດສັງລວມໄດ້ ເນື່ອງຈາກ ລະບົບທະນາຄານໄດ້ມີການປັບໂຄງສ້າງດ້ານບັນຊີ ແຫຼ່ງຂໍ້ມູນ: ທະນາຄານແຫ່ງ ສປປ ລາວ

Note: The 1st Quarter of 2009 Data can not be compiled because the adjustment of the bank's accounting system.

Source: Bank of the Lao PDR

ຕາຕະລາງ 6: ຍອດເງິນກູ້ຂອງທະນາຄານທຸລະກິດ

TABLE 6: LOANS OF COMMERCIAL BANKS

ກົມນະໂຍບາຍເງິນຕາ

Monetary Policy Department

ລາຍການ	Q3/2007	Q4/2007	Q1/2008	Q2/2008	Q3/2008	Q4/2008	Q2/2009	Q3/2009	ITEMS
ທະນາຄານທຸລະກິດລັດ+ ທະນາຄານສະເພາະກິດ									State-owned commercial banks +Specialized banks
ຍອດເງິນກູ້ (ຕື້ກີບ)	1,799.67	2,010.68	2,418.56	2,912.27	3,343.40	3,574.34	4,372.51	4,942.67	Loans of commercial banks (in bill. of Kip)
ອັດຕາສ່ວນ (%)	66.67	66.90	69.00	73.64	73.54	69.28	65.75	66.22	Loans of commercial banks to the total loans (%)
ອັດຕາການຂະຫຍາຍຕົວຂອງເງິນກູ້ (%)	24.10	11.72	20.29	20.41	14.80	6.91	-	13.04	Growth rate of commercial banks' loans (%)
ທະນາຄານຮ່ວມທຶນ									Joint venture banks
ຍອດເງິນກູ້ (ຕື້ກີບ)	337.54	414.23	479.25	521.36	580.90	724.93	522.31	582.88	Loans of commercial banks (in bill. of Kip)
ອັດຕາສ່ວນ (%)	12.50	13.78	13.67	13.18	12.78	14.05	7.85	7.81	Loans of commercial banks to the total loans (%)
ອັດຕາການຂະຫຍາຍຕົວຂອງເງິນກູ້ (%)	5.17	22.72	15.70	8.79	11.42	24.79	-	11.60	Growth rate of commercial banks' loans (%)
ທະນາຄານເອກະຊົນ*									Private banks
ຍອດເງິນກູ້ (ຕື້ກີບ)	-	-	-	-	-	-	316.50	399.12	Loans of commercial banks (in bill. of Kip)
ອັດຕາສ່ວນ (%)	-	-	-	-	-	-	4.76	5.35	Loans of commercial banks to the total assets (%)
ອັດຕາການຂະຫຍາຍຕົວຂອງຊັບສິນ (%)	-	-	-	-	-	-	-	26.10	Growth rate of commercial banks assets (%)
ທະນາຄານສາຂາຕ່າງປະເທດ									Foreign branches
ຍອດເງິນກູ້ (ຕື້ກີບ)	562.13	580.75	607.30	521.16	621.84	860.23	1,093.12	1,210.43	Loans of commercial banks (in bill. of Kip)
ອັດຕາສ່ວນ (%)	20.82	19.32	17.33	13.18	13.68	16.67	16.44	16.22	Loans of commercial banks to the total assets (%)
ອັດຕາການຂະຫຍາຍຕົວຂອງຊັບສິນ (%)	2.08	3.31	4.57	(14.18)	19.32	38.34	-	10.73	Growth rate of commercial banks assets (%)
ທະນາຄານໃນເຄືອຂ່າຍ*									Affiliated banks
ຍອດເງິນກູ້ (ຕື້ກີບ)	-	-	-	-	-	-	345.66	329.41	Loans of commercial banks (in bill. of Kip)
ອັດຕາສ່ວນ (%)	-	-	-	-	-	-	5.20	4.41	Loans of commercial banks to the total loans (%)
ອັດຕາການຂະຫຍາຍຕົວຂອງເງິນກູ້ (%)	-	-	-	-	-	-	-	(4.70)	Growth rate of commercial banks' loans (%)
ລວມທັງໝົດ									TOTAL:
ຍອດເງິນກູ້ (ຕື້ກີບ)	2,699.34	3,005.66	3,505.11	3,954.79	4,546.14	5,159.50	6,650.10	7,464.51	Loans of commercial banks (in bill. of Kip)
ອັດຕາສ່ວນ (%)	100.00	100.00	100.00	100.00	100.00	100.00	100.00	100.00	Loans of commercial banks to the total loans (%)
ອັດຕາການຂະຫຍາຍຕົວຂອງເງິນກູ້ (%)	16.26	11.35	16.62	12.83	14.95	13.49	28.89	12.25	Growth rate of commercial banks' loans (%)

* ນັບແຕ່ໄຕມາດ 2/2009 ເປັນຕົ້ນມາ ໄດ້ມີການດັດແກ້ ການຈັດກຸ່ມຂອງທະນາຄານທຸລະກິດ

Since the 2nd Quarter of 2009, we have reclassified the group of the commercial banks.

ໝາຍເຫດ: ຂໍ້ມູນໄຕມາດ 1/2009 ແມ່ນຍັງບໍ່ສາມາດສັງລວມໄດ້ ເນື່ອງຈາກ ລະບົບທະນາຄານໄດ້ມີການປັບໂຄງສ້າງດ້ານບັນຊີ

Note: The 1st Quarter of 2009 Data can not be compiled because the adjustment of the bank's accounting system.

ແຫຼ່ງຂໍ້ມູນ: ທະນາຄານແຫ່ງ ສປປ ລາວ

Source: Bank of the Lao PDR

ຕາຕະລາງ 6.1: ປະເພດເງິນຊື້ຂອງທະນາຄານທຸລະກິດ

TABLE 6.1: TYPE OF LOANS OF COMMERCIAL BANKS

ກົມນະໂຍບາຍເງິນຕາ

P

Monetary Policy Department

ລາຍການ	Q1/2008		Q2/2008		Q3/2008		Q4/2008		Q2/2009		Q3/2009		ITEMS
		Share (%)		Share (%)		Share (%)		Share (%)		Share (%)		Share (%)	
ທະນາຄານທຸລະກິດລັດ +ທະນາຄານສະເພາະກິດ													State-owned commercial banks +Specialized banks
ສິນເຊື້ອໃຫ້ລັດວິສາຫະກິດ	111.5	3.18	152.3	3.85	182.6	4.02	233.2	4.52	99.18	1.49	198.45	2.66	Claims on SOE.
ສິນເຊື້ອໃຫ້ພາກສ່ວນເອກະຊົນ	2,307.1	65.82	2,760.0	69.79	3,160.8	69.53	3,341.2	64.76	4,273.33	64.26	4,742.62	63.54	Claims on private sector
ລວມຂອງກຸ່ມ	2,418.6	69.00	2,912.3	73.64	3,343.4	73.54	3,574.3	69.28	4,372.51	65.75	4,941.07	66.19	Sub-Total
ທະນາຄານຮ່ວມທຶນ													Joint venture banks
ສິນເຊື້ອໃຫ້ລັດວິສາຫະກິດ	88.51	2.53	53.29	1.35	41.27	0.91	91.80	1.78	59.46	1.71	43.40	0.58	Claims on SOE.
ສິນເຊື້ອໃຫ້ພາກສ່ວນເອກະຊົນ	390.74	11.15	468.07	11.84	539.63	11.87	633.13	12.27	462.85	10.91	539.48	7.23	Claims on private sector
ລວມຂອງກຸ່ມ	479.25	13.67	521.36	13.18	580.90	12.78	724.93	14.05	522.31	12.61	582.88	7.81	Sub-Total
ທະນາຄານເອກະຊົນ*													Private bank
ສິນເຊື້ອໃຫ້ລັດວິສາຫະກິດ	-	-	-	-	-	-	-	-	54.00	0.81	17.16	0.23	Claims on SOE.
ສິນເຊື້ອໃຫ້ພາກສ່ວນເອກະຊົນ	-	-	-	-	-	-	-	-	262.50	3.95	381.95	5.12	Claims on private sector
ລວມຂອງກຸ່ມ	-	-	-	-	-	-	-	-	316.50	4.76	399.11	5.35	Sub-Total
ທະນາຄານສາຂາຕ່າງປະເທດ													Foreign branches
ສິນເຊື້ອໃຫ້ລັດວິສາຫະກິດ	232.30	6.63	234.83	5.94	239.80	5.27	280.73	5.44	2.52	0.71	0.43	0.01	Claims on SOE.
ສິນເຊື້ອໃຫ້ພາກສ່ວນເອກະຊົນ	375.00	10.70	286.33	7.24	382.04	8.40	579.50	11.23	1,090.60	20.93	1,228.48	16.46	Claims on private sector
ລວມຂອງກຸ່ມ	607.30	17.33	521.16	13.18	621.84	13.68	860.23	16.67	1,093.12	21.64	1,228.91	16.46	Sub-Total
ທະນາຄານໃນເຄືອຂ່າຍ*													Affiliated banks
ສິນເຊື້ອໃຫ້ລັດວິສາຫະກິດ	-	-	-	-	-	-	-	-	44.71	0.67	7.41	0.10	Claims on SOE.
ສິນເຊື້ອໃຫ້ພາກສ່ວນເອກະຊົນ	-	-	-	-	-	-	-	-	300.95	4.53	305.12	4.09	Claims on private sector
ລວມຂອງກຸ່ມ	-	-	-	-	-	-	-	-	345.66	5.20	312.53	4.19	Sub-Total
ລວມແຕ່ລະປະເພດເງິນຊື້													TOTAL :
ສິນເຊື້ອໃຫ້ລັດວິສາຫະກິດ	432.27	12.34	440.42	11.14	463.67	10.20	605.73	11.74	259.87	3.91	266.85	3.57	Claims on SOE.
ສິນເຊື້ອໃຫ້ພາກສ່ວນເອກະຊົນ	3,072.84	87.67	3,514.40	88.87	4,082.47	89.80	4,553.83	88.26	6,390.23	96.09	7,197.65	96.43	Claims on private sector
ລວມທັງໝົດ	3,505.11	100.00	3,954.82	100.00	4,546.14	100.00	5,159.46	100.00	6,650.10	100.00	7,464.50	100.00	TOTAL:

* ນັບແຕ່ໄດມາດ 2/2009 ເປັນຕົ້ນມາ ໄດ້ມີການດັດແກ້ ການຈັດກຸ່ມຂອງທະນາຄານທຸລະກິດ

Since the 2nd Quarter of 2009, we have reclassified the group of the commercial banks.

ໝາຍເຫດ: ຂໍ້ມູນໄດມາດ 1/2009 ແມ່ນຍັງບໍ່ສາມາດສັງລວມໄດ້ ເນື່ອງຈາກ ລະບົບທະນາຄານໄດ້ມີການປັບໂຄງສ້າງດ້ານບັນຊີ

Note: The 1st Quarter of 2009 Data can not be compiled because the adjustment of the bank's accounting system.

ແຫຼ່ງຂໍ້ມູນ: ທະນາຄານແຫ່ງ ສປປ ລາວ

6,650.10 7,464.50

Source: Bank of the Lao PDR

ຕາຕະລາງ 6.2: ອັດຕາການຂະຫຍາຍຕົວຂອງເງິນກູ້ຂອງທະນາຄານທຸລະກິດ

TABLE 6.2: GROWTH RATE OF COMMERCIAL BANKS' LOANS

(Compared with the previod Quarter)

ກົມນະໂຍບາຍເງິນຕາ

P

Monetary Policy Department

ລາຍການ	Q4/2007	Q1/2008	Q2/2008	Q3/2008	Q4/2008	Q2/2009	Q3/2009	ITEMS
ທະນາຄານທຸລະກິດລັດ + ທະນາຄານສະເພາະກິດ								State-owned commercial banks+Specialized Banks
ສິນເຊື້ອ ໃຫ້ລັດວິສາຫະກິດ	(42.00)	91.74	36.64	19.90	27.68	(57.46)	100.09	Claims on SOE.
ສິນເຊື້ອ ໃຫ້ພາກສ່ວນເອກະຊົນ	15.00	18.16	19.63	14.52	5.71	27.90	10.98	Claims on private sector
ລວມຂອງກຸ່ມ	12.00	20.29	20.41	14.80	6.91	22.33	13.00	Sub-Total
ທະນາຄານຮ່ວມທຶນ								Joint venture banks
ສິນເຊື້ອ ໃຫ້ລັດວິສາຫະກິດ	27.90	15.26	(39.79)	(22.56)	122.44	23.59	(27.01)	Claims on SOE.
ສິນເຊື້ອ ໃຫ້ພາກສ່ວນເອກະຊົນ	21.60	15.80	19.79	15.29	17.33	14.57	16.56	Claims on private sector
ລວມຂອງກຸ່ມ	22.72	15.70	8.79	11.42	24.79	15.71	11.60	Sub-Total
ທະນາຄານເອກະຊົນ*								Private banks
ສິນເຊື້ອ ໃຫ້ລັດວິສາຫະກິດ	-	-	-	-	-	-	(68.22)	Claims on SOE.
ສິນເຊື້ອ ໃຫ້ພາກສ່ວນເອກະຊົນ	-	-	-	-	-	-	45.50	Claims on private sector
ລວມຂອງກຸ່ມ	-	-	-	-	-	-	26.10	Sub-Total
ທະນາຄານສາຂາຕ່າງປະເທດ								Foreign branches
ສິນເຊື້ອ ໃຫ້ລັດວິສາຫະກິດ	3.82	6.95	1.09	2.12	17.07	(83.18)	(82.94)	Claims on SOE.
ສິນເຊື້ອ ໃຫ້ພາກສ່ວນເອກະຊົນ	3.01	3.15	(23.65)	33.43	51.69	140.13	12.64	Claims on private sector
ລວມຂອງກຸ່ມ	3.31	4.57	(14.18)	19.32	38.34	67.26	12.42	Sub-Total
ທະນາຄານໃນເຄືອຂ່າຍ*								Affiliated banks
ສິນເຊື້ອ ໃຫ້ລັດວິສາຫະກິດ	-	-	-	-	-	-	(83.43)	Claims on SOE.
ສິນເຊື້ອ ໃຫ້ພາກສ່ວນເອກະຊົນ	-	-	-	-	-	-	1.39	Claims on private sector
ລວມຂອງກຸ່ມ	-	-	-	-	-	-	(9.58)	Sub-Total
ລວມແຕ່ລະປະເພດເງິນກູ້								TOTAL :
ສິນເຊື້ອ ໃຫ້ລັດວິສາຫະກິດ	(4.66)	22.76	1.89	5.28	30.64	(57.10)	2.69	Claims on SOE.
ສິນເຊື້ອ ໃຫ້ພາກສ່ວນເອກະຊົນ	13.88	15.80	14.37	16.16	11.55	40.33	12.64	Claims on private sector
ລວມທັງໝົດ	11.35	16.62	12.83	14.95	13.49	28.89	12.25	TOTAL

* ນັບແຕ່ໄຕມາດ 2/2009 ເປັນຕົ້ນມາ ໄດ້ມີການດັດແກ້ ການຈັດກຸ່ມຂອງທະນາຄານທຸລະກິດ

Since the 2nd Quarter of 2009, we have reclassified the group of the commercial banks.

ໝາຍເຫດ: ຂໍ້ມູນໄຕມາດ 1/2009 ແມ່ນຍັງບໍ່ສາມາດສັງລວມໄດ້ ເນື່ອງຈາກ ລະບົບທະນາຄານໄດ້ມີການປັບໂຄງສ້າງ ແຫຼ່ງຂໍ້ມູນ: ທະນາຄານແຫ່ງ ສປປ ລາວ

Note: The 1st Quarter of 2009 Data can not be compiled because the adjustment of the bank's accounting system.

Source: Bank of the Lao PDR

ຕາຕະລາງ 7: ດັດຊະນີລາຄາການຊົມໃຊ້ຂອງຄົວເຮືອນແບ່ງຕາມໝວດສິນຄ້າ

Table 7: Consumer Price Index By Group Of Commodities

ກົມນະໂຍບາຍເງິນຕາ

Monetary Policy Department

ລ/ດ	ລາຍການ	Weight	Q4/2007	Q4/2008	Q1/2009	Q2/2009	Q3/2009	ITEMS
1	ດັດຊະນີລາຄາການຊົມໃຊ້ຂອງຄົວເຮືອນ	100.00	110.87	116.14	114.30	116.04	117.58	Consumer price index
2	ໝວດສະບຽງອາຫານ	40.88	117.82	129.45	127.33	129.88	131.04	Food stuffs
3	ໝວດເຫຼົ້າ ແລະຢາສູບ	4.18	113.84	119.06	121.20	121.74	122.42	Alcoholic beverages and tobacco
4	ໝວດເຄື່ອງນຸ່ງຫົ່ມ ແລະເກີບ	3.58	104.76	108.08	109.48	110.06	111.33	Clothing and Foot wear
5	ໝວດທີ່ຢູ່ອາໄສ	3.36	106.81	120.07	120.09	121.45	123.23	Housing
6	ໝວດເຄື່ອງໃຊ້ໃນເຮືອນ	5.98	104.34	107.82	108.67	108.87	109.86	House hold goods
7	ໝວດຢາປິວພະຍາດ	2.53	103.97	108.06	108.06	108.09	109.69	Medical care
8	ໝວດຄົມມະນາຄົມ-ຂົນສົ່ງ	25.79	103.15	96.79	92.06	93.65	96.40	Transport and communications
9	ໝວດການພັກຜ່ອນ,ການສຶກສາ,ການພິມ	5.11	105.34	107.76	107.55	107.28	107.07	Recreation , Education and printing
10	ໝວດຮ້ານອາຫານ	4.22	113.66	132.05	132.39	134.79	136.12	Restaurants
11	ໝວດເຄື່ອງຮັບໃຊ້ສ່ວນຕົວ	4.39	113.41	117.02	118.41	120.66	122.20	Personal care and effects
ປ່ຽນທຽບໃສ່ໄຕມາດຜ່ານມາ *			% change from previous quater of last year*					
1	ດັດຊະນີລາຄາການຊົມໃຊ້ຂອງຄົວເຮືອນ		0.02	-1.64	0.15	0.55	0.36	Consumer price index
2	ໝວດສະບຽງອາຫານ		-0.95	-1.65	0.08	0.49	0.41	Food stuffs
3	ໝວດເຫຼົ້າ ແລະຢາສູບ		-0.13	0.01	0.74	0.06	0.20	Alcoholic beverages and tobacco
4	ໝວດເຄື່ອງນຸ່ງຫົ່ມ ແລະເກີບ		0.34	0.21	0.52	0.18	0.38	Clothing and Foot wear
5	ໝວດທີ່ຢູ່ອາໄສ		0.76	0.32	-0.03	0.55	0.33	Housing
6	ໝວດເຄື່ອງໃຊ້ໃນເຮືອນ		0.15	0.30	0.16	0.11	0.32	House hold goods
7	ໝວດຢາປິວພະຍາດ		0.36	0.00	0.00	0.02	0.59	Medical care
8	ໝວດຄົມມະນາຄົມ-ຂົນສົ່ງ		1.20	-4.05	-0.04	1.21	0.46	Transport and communications
9	ໝວດການພັກຜ່ອນ,ການສຶກສາ,ການພິມ		0.14	0.00	-0.11	-0.05	-0.05	Recreation , Education and printing
10	ໝວດຮ້ານອາຫານ		0.68	0.02	0.23	0.68	0.11	Restaurants
11	ໝວດເຄື່ອງຮັບໃຊ້ສ່ວນຕົວ		1.53	-0.90	1.30	0.37	0.33	Personal care and effects
ເບີເຊັນການປ່ຽນແປງທຽບໃສ່ໄຕມາດດຽວກັນຂອງປີກ່ອນ*			% change from the same quater of last year*					
1	ດັດຊະນີລາຄາການຊົມໃຊ້ຂອງຄົວເຮືອນ		5.76	4.75	1.58	-1.21	-1.84	Consumer price index
2	ໝວດສະບຽງອາຫານ		7.83	9.87	6.53	1.58	-1.39	Food stuffs
3	ໝວດເຫຼົ້າ ແລະຢາສູບ		5.66	4.59	5.43	2.67	2.75	Alcoholic beverages and tobacco
4	ໝວດເຄື່ອງນຸ່ງຫົ່ມ ແລະເກີບ		3.31	3.18	3.79	3.50	4.03	Clothing and Foot wear
5	ໝວດທີ່ຢູ່ອາໄສ		5.39	12.41	10.25	7.57	4.29	Housing
6	ໝວດເຄື່ອງໃຊ້ໃນເຮືອນ		1.80	3.33	3.72	3.45	3.18	House hold goods
7	ໝວດຢາປິວພະຍາດ		3.47	3.93	3.56	3.04	2.53	Medical care
8	ໝວດຄົມມະນາຄົມ-ຂົນສົ່ງ		4.41	-6.11	-11.58	-12.37	-9.23	Transport and communications
9	ໝວດການພັກຜ່ອນ,ການສຶກສາ,ການພິມ		2.46	2.30	1.79	1.64	0.77	Recreation , Education and printing
10	ໝວດຮ້ານອາຫານ		5.59	16.19	13.07	5.33	3.88	Restaurants
11	ໝວດເຄື່ອງຮັບໃຊ້ສ່ວນຕົວ		6.03	3.23	-2.76	-1.07	1.98	Personal care and effects

ຕາຕະລາງ 8: ດັດຊະນີລາຄາການຊົມໃຊ້ຂອງຄົວເຮືອນແບ່ງຕາມພາກ

TABLE 8: CONSUMER PRICE INDEX BY REGIONS

ລ/ດ	ລາຍການ	Weight	Q4/2007	Q4/2008	Q1/2009	Q2/2009	Q3/2009	ITEMS
1	ທົ່ວປະເທດ	100.00	110.87	116.14	114.30	116.04	117.58	Country
2	ພາກເໜືອ	21.72	112.02	117.93	117.04	118.55	120.42	Northen regions
3	ພາກກາງ	62.51	109.23	114.24	111.90	113.25	114.78	Central regions
4	ພາກໃຕ້	15.79	115.58	120.94	119.76	121.41	124.40	Southen regions
ເບີເຊັນການປ່ຽນແປງທຽບໃສ່ໄຕມາດດຽວກັນຂອງປີກ່ອນ			% change from the same quater of last year					
1	ທົ່ວປະເທດ		5.76	4.75	1.58	(1.21)	(1.84)	Country
2	ພາກເໜືອ		6.36	5.28	3.71	1.94	0.92	Northen regions
3	ພາກກາງ		5.38	4.59	0.47	(2.95)	(3.49)	Central regions
4	ພາກໃຕ້		6.76	4.64	2.86	(0.46)	0.62	Southen regions

* ການສະເລ່ຍຕົວເລກເງິນເຟີ້ຂອງເດືອນໃນໄຕມາດ.

* The average of monthly inflation rate in the Quarter

ແຫຼ່ງຂໍ້ມູນ: ກົມສະຖິຕິ, ກະຊວງແຜນການ ແລະການລົງທຶນ

Source: Statistics Department, Ministry of Planing and Investment

ຕາຕະລາງ 9: ດັດຊະນີລາຄາການຊົມໃຊ້ຂອງຄົວເຮືອນ

TABLE 9: CONSUMER PRICE INDEX

ກົມນະໂຍບາຍເງິນຕາ

Monetary Policy Department

ລາຍການ	2003	2004	2005	2006	2007	2008	2009	ITEMS
ມັງກອນ	138.20	155.57	168.10	99.70	105.18	111.58	114.29	Jan
ກຸມພາ	139.60	157.61	168.71	100.47	105.42	112.20	114.04	Feb
ມີນາ	142.73	159.78	170.13	100.98	105.66	113.82	114.58	Mar
ເມສາ	145.27	162.61	173.03	102.82	106.48	115.72	115.50	Apr
ພຶດສະພາ	146.56	164.73	174.38	103.42	106.96	118.00	116.13	May
ມິຖຸນາ	147.81	166.45	175.51	104.07	107.70	118.69	116.50	Jun
ກໍລະກົດ	150.01	168.21	177.22	104.74	108.45	119.25	117.45	Jul
ສິງຫາ	155.20	169.50	180.61	105.95	109.74	120.24	117.52	Aug
ກັນຍາ	158.46	170.15	183.18	106.01	110.50	119.87	117.76	Sept
ຕຸລາ	158.02	168.71	184.64	105.04	110.91	118.16	118.03	Oct
ພະຈິກ	155.31	167.93	182.63	104.60	111.14	116.19	117.94	Nov
ທັນວາ	154.22	167.56	182.28	104.73	110.56	114.06	118.53	Dec
ສະເລ່ຍ	149.28	164.90	176.70	103.54	108.23	116.48	116.52	Average

ແຫຼ່ງຂໍ້ມູນ: ກົມສະຖິຕິ, ກະຊວງແຜນການ ແລະການລົງທຶນ

Source: Statistics Department, Ministry of Planning and Investment

ຕາຕະລາງ 10: ອັດຕາເງິນເຟີ້ທ້າຍໄລຍະ (ຮອບ 12 ເດືອນ)

TABLE 10: INFLATION RATE (year on year)

ກົມນະໂຍບາຍເງິນຕາ

Monetary Policy Department

ລາຍການ	2003	2004	2005	2006	2007	2008	2009	ITEMS
ມັງກອນ	15.36	12.57	8.05	8.11	5.50	6.09	2.43	Jan
ກຸມພາ	15.63	12.91	7.04	8.55	4.92	6.43	1.64	Feb
ມີນາ	17.88	11.95	6.48	8.19	4.64	7.73	0.67	Mar
ເມສາ	17.84	11.94	6.41	8.32	3.56	8.68	(0.19)	Apr
ພຶດສະພາ	18.20	12.32	5.86	7.99	3.43	10.32	(1.59)	May
ມິຖຸນາ	16.70	12.61	5.45	8.08	3.49	10.20	(1.84)	Jun
ກໍລະກົດ	14.98	12.13	5.35	7.74	3.53	9.96	(1.51)	Jul
ສິງຫາ	14.87	9.21	6.55	6.92	3.58	9.57	(2.26)	Aug
ກັນຍາ	14.49	7.38	7.66	5.49	4.25	8.49	(1.76)	Sept
ຕຸລາ	14.45	6.77	9.44	3.70	5.59	6.53	(0.11)	Oct
ພະຈິກ	13.68	8.13	8.75	4.40	6.13	4.55	1.50	Nov
ທັນວາ	12.63	8.65	8.78	4.73	5.57	3.17	3.92	Dec
ສະເລ່ຍ	15.56	10.55	7.15	6.85	4.51	7.64	0.03	Average

ແຫຼ່ງຂໍ້ມູນ: ກົມສະຖິຕິ, ກະຊວງແຜນການ ແລະການລົງທຶນ

Source: Statistics Department, Ministry of Planning and Investment

ຕາຕະລາງ 11: ອັດຕາແລກປ່ຽນທະນາຄານ ແລະຕະຫຼາດ

TABLE 11: Official and Parallel Exchange Rates

(Items)	ອັດຕາແລກປ່ຽນຕະຫຼາດ		ອັດຕາແລກປ່ຽນ ທະນາຄານ		ອັດຕາແລກປ່ຽນຕະຫຼາດ		ອັດຕາແລກປ່ຽນ ທະນາຄານ	
	Parallel Market Rates		Commercial Bank Rates		Parallel Market Rates		Commercial Bank Rates	
ໄຕມາດ (Quarter)	ຊື້ (Buying)	ຂາຍ (Selling)	ຊື້(Buying)	ຂາຍ(Selling)	ຊື້ (Buying)	ຂາຍ (Selling)	ຊື້(Buying)	ຂາຍ(Selling)
Q1-03	10,639.33	10,740.00	10,559.33	10,678.67	250.34	251.76	248.41	249.91
Q2-03	10,607.33	10,712.00	10,519.33	10,639.33	252.81	254.28	250.68	252.18
Q3-03	10,664.33	10,772.33	10,541.67	10,661.67	259.53	261.26	256.32	257.81
Q4-03	10,479.33	10,584.00	10,438.00	10,513.67	265.10	266.69	263.15	264.81
Q1-04	10,412.33	10,514.33	10,401.33	10,456.67	267.65	269.02	266.34	267.81
Q2-04	10,600.33	10,691.00	10,526.33	10,586.67	266.70	267.91	265.60	266.85
Q3-04	10,875.67	10,958.00	10,772.67	10,845.67	266.08	267.32	264.44	265.55
Q4-04	10,631.67	10,717.67	10,618.00	10,688.33	265.35	266.51	264.76	266.11
Q1-05	10,315.33	10,392.33	10,309.00	10,373.33	268.10	269.96	266.75	268.64
Q2-05	10,561.67	10,653.00	10,537.33	10,615.33	266.98	268.84	264.92	266.68
Q3-05	10,882.41	10,970.36	10,838.53	10,905.17	265.61	267.26	264.07	266.21
Q4-05	10,833.80	10,906.73	10,792.22	10,862.55	265.82	267.33	264.68	266.67
Q1-06	10,481.49	10,558.85	10,444.17	10,542.93	266.98	268.55	265.73	268.52
Q2-06	10,125.82	10,192.82	10,078.85	10,175.26	267.07	268.73	265.56	268.11
Q3-06	10,072.12	10,159.84	10,021.94	10,104.76	268.94	270.35	267.61	270.05
Q4-06	9,847.54	9,930.28	9,833.19	9,905.12	269.83	271.55	268.74	271.84
Q1-07	9,656.42	9,733.99	9,649.33	9,720.53	272.75	274.28	271.52	274.10
Q2-07	9,585.25	9,635.10	9,582.75	9,632.71	276.87	278.36	275.77	277.88
Q3-07	9,580.93	9,629.39	9,567.44	9,609.89	282.55	284.04	281.02	282.48
Q4-07	9,524.67	9,564.85	9,503.60	9,532.64	281.68	282.92	281.29	282.18
Q1-08	9,157.62	9,207.68	9,137.31	9,166.51	280.60	281.93	279.54	280.73
Q2-08	8,710.03	8,754.44	8,707.72	8,753.59	271.75	273.07	270.85	271.95
Q3-08	8,625.33	8,666.83	8,619.86	8,654.30	255.61	256.94	254.95	256.01
Q4-08	8,531.10	8,581.03	8,529.98	8,568.19	245.76	247.09	245.59	246.73
Q1-09	8,510.47	8,558.25	8,505.79	8,537.43	241.52	242.96	241.53	242.56
Q2-09	8,528.89	8,567.59	8,525.19	8,558.79	245.92	247.18	245.69	246.81
Q3-09	8,503.79	8,535.53	8,499.46	8,527.26	251.01	251.98	250.45	251.54

ແຫຼ່ງຂໍ້ມູນ: ທະນາຄານແຫ່ງ ສປປ ລາວ

Source: Bank of the Lao PDR

ຕາຕະລາງ 12: ອັດຕາດອກເບ້ຍສະເລ່ຍຂອງທະນາຄານທຸລະກິດ

TABLE 12: AVERAGE INTEREST RATES OF COMMERCIAL BANKS

ກົມນະໂຍບາຍເງິນຕາ

Monetary Policy Department

	Q4/2007	Q1/2008	Q2/2008	Q3/2008	Q4/2008	Q1/2009	Q2/2009	Q3/2009	
1. ອັດຕາດອກເບ້ຍເງິນຝາກ									1. DEPOSITS RATE
ບັນຊີເງິນກີບ									Kip account
ເງິນຝາກປະຢັດ	3.65	3.65	3.60	3.49	3.52	3.59	2.97	3.54	Savings
ເງິນຝາກປະຈຳ									Time:
3 ເດືອນ	6.69	6.62	6.56	6.23	6.00	6.07	4.91	5.66	3 months
6 ເດືອນ	8.77	8.77	8.72	8.23	7.94	7.95	6.44	7.43	6 months
12 ເດືອນ	10.54	10.54	10.99	10.15	10.00	9.89	8.04	9.23	12 months
ເກີນ 12 ເດືອນ	13.33	12.67	12.44	11.33	10.00	10.94	10.04	10.90	Over 12 months
24 ເດືອນ	12.86	12.43	12.38	12.60	12.81	12.73	11.05	12.33	24 months
ບັນຊີເງິນບາດ									Baht account
ເງິນຝາກປະຢັດ	0.75	0.73	0.72	0.74	0.75	0.85	0.68	0.99	Savings
ເງິນຝາກປະຈຳ									Time:
3 ເດືອນ	1.15	1.10	1.11	1.17	1.21	1.29	1.28	1.69	3 months
6 ເດືອນ	1.63	1.58	1.57	1.65	1.76	1.88	1.77	2.44	6 months
12 ເດືອນ	2.04	2.00	1.97	2.04	2.15	2.23	1.96	3.14	12 months
ເກີນ 12 ເດືອນ	3.25	3.25	3.06	2.69	2.85	2.68	2.80	3.41	Over 12 months
24 ເດືອນ	3.88	3.50	3.50	3.43	3.50	3.70	3.73	5.00	24 months
ບັນຊີເງິນໂດລາ ສຫລ.									U.S. dollar account
ເງິນຝາກປະຢັດ	0.88	0.85	0.86	0.89	0.91	1.00	0.84	1.19	Savings
ເງິນຝາກປະຈຳ									Time:
3 ເດືອນ	1.43	1.36	1.40	1.44	1.43	1.54	1.32	1.94	3 months
6 ເດືອນ	2.05	1.98	2.00	2.08	2.13	2.24	1.83	2.59	6 months
12 ເດືອນ	2.59	2.50	2.50	2.52	2.58	2.69	2.27	3.21	12 months
ເກີນ 12 ເດືອນ	3.50	3.50	3.29	2.90	2.85	2.70	2.34	3.24	Over 12 months
24 ເດືອນ	4.10	4.00	4.00	3.88	4.01	4.27	3.57	4.69	24 months
2. ອັດຕາດອກເບ້ຍເງິນກູ້									2. Lending rates
ບັນຊີເງິນກີບ									Kip accounts
* ໄລຍະສັ້ນ (1 ປີ)	18.30	17.30	17.30	17.67	17.82	17.58	12.72	14.49	* Short - term (1 year)
* ໄລຍະກາງ (1-3 ປີ)	19.17	18.00	17.97	18.68	19.14	18.77	13.39	14.40	* Medium - term (1-3 years)
* ໄລຍະຍາວ (3-5 ປີ)	20.00	20.00	19.87	20.16	20.69	20.26	13.67	14.81	* Long - term (3-6 years)
ບັນຊີເງິນບາດ									Baht accounts
* ໄລຍະສັ້ນ (1 ປີ)	11.48	11.07	11.19	11.40	11.67	11.45	8.01	8.88	* Short - term (1 year)
* ໄລຍະກາງ (1-3 ປີ)	11.70	11.36	11.45	11.52	11.70	11.37	8.12	8.87	* Medium - term (1-3 years)
* ໄລຍະຍາວ (3-5 ປີ)	12.85	12.85	12.92	12.79	12.68	12.24	8.38	9.26	* Long - term (3-6 years)
ບັນຊີເງິນໂດລາ ສຫລ.									U.S. dollar accounts
* ໄລຍະສັ້ນ (1 ປີ)	9.99	9.72	9.84	9.85	10.14	9.78	7.79	8.70	* Short - term (1 year)
* ໄລຍະກາງ (1-3 ປີ)	10.30	10.09	10.18	10.35	10.77	10.47	7.87	8.62	* Medium - term (1-3 years)
* ໄລຍະຍາວ (3-5 ປີ)	11.15	11.15	11.22	11.33	11.68	11.34	7.96	8.77	* Long - term (3-6 years)
ເງິນເບີກເກີນບັນຊີ									OVERDRAFT
ກີບ	22.22	22.13	21.45	21.14	21.20	20.78	13.58	15.57	KIP
ບາດ	14.70	14.65	14.31	13.71	13.41	13.25	8.57	10.11	BAHT
ໂດລາ ສຫລ.	13.30	13.30	12.98	11.97	11.90	11.56	7.86	9.53	US.DOLLAR

ແຫຼ່ງຂໍ້ມູນ: ທະນາຄານແຫ່ງ ສປປ ລາວ

Source: Bank of the Lao PDR

ຕາຕະລາງ 13: ດູນການຊໍາລະກັບຕ່າງປະເທດ

TABLE 13: BALANCE OF PAYMENTS

ລາຍການ	Q1/2007	Q2/2007	Q3/2007	Q4/2007	Q1/2008	Q2/2008	Q3/2008	Q4/2008	Q1/2009	Q2/2009	Q3/2009	ITEMS
I. ດູນບັນຊີຊໍາລະປົກກະຕິ	-26.3	33.0	31.1	69.4	63.9	3.4	68.0	-41.4	-50.1	-13.6	26.2	I. Current account
ກ. ດູນການຄ້າ	-80.7	-35.7	-22.7	-2.9	-53.3	-92.9	-36.5	-125.9	-126.6	-54.6	-33.1	a. Trade balance
ມູນຄ່າສິນຄ້າອອກທັງໝົດ(fob)	184.2	242.4	237.9	258.2	278.4	288.2	329.6	198.4	234.3	197.2	248.8	Exports (fob)
ມູນຄ່າສິນຄ້າເຂົ້າທັງໝົດ(cif)	-264.9	-278.1	-260.6	-261.1	-331.6	-381.1	-366.1	-324.3	-360.9	-251.8	-281.9	Imports (cif)
ຂ. ການບໍລິການສຸດທິ	60.4	43.3	35.8	62.6	103.9	74.0	72.1	56.2	56.0	31.6	35.4	b. Services (net)
ຄ. ລາຍຮັບສຸດທິ	-23.1	-13.0	-10.4	-3.8	-12.2	-11.2	-9.9	-11.3	-8.2	-14.7	-12.6	c. Factor income (net)
ງ. ໂອນເງິນຊ່ວຍເຫຼືອລ້າ	17.2	38.5	28.4	13.4	25.5	33.5	42.3	39.7	28.7	24.2	36.4	d. Transfers
ພາກເອກະຊົນ	14.3	14.7	12.5	9.6	3.9	18.8	18.9	22.2	10.0	6.9	14.2	Private
ພາກລັດຖະບານ	2.8	23.8	15.9	3.8	21.6	14.6	23.4	17.5	18.7	17.3	22.2	Official
ໃນນັ້ນ ເງິນໂອນຊ່ວຍເຫຼືອທາງວິຊາການ	0.6	4.8	3.2	0.8	4.3	2.9	4.7	3.5	3.7	3.5	4.4	Of which: technical assistance
II. ດູນບັນຊີທຶນ ແລະບັນຊີການເງິນ	100.4	108.6	132.7	54.3	50.2	139.4	95.4	132.0	46.1	122.7	209.8	II. Capital and Financial Account
ກ. ບັນຊີທຶນ	n.a	n.a	n.a	n.a	n.a	n.a	n.a	n.a	n.a	n.a	n.a	a. Capital Account
ຂ. ບັນຊີການເງິນ	100.4	108.6	132.7	54.3	50.2	139.4	95.4	132.0	46.1	122.7	209.8	b. Financial Account
1. ການລົງທຶນໂດຍກົງ	126.0	96.4	53.9	47.2	72.0	37.0	54.5	64.2	57.6	20.0	39.9	1. Direct investment
ລົງທຶນຢູ່ຕ່າງປະເທດ	0.0	0.0	0.0	0.0	0.0	0.0	0.0	0.0	0.0	0.0	0.0	Lao investment abroad
ຕ່າງປະເທດມາລົງທຶນຢູ່ ສປປລາວ	126.0	96.4	53.9	47.2	72.0	37.0	54.5	64.2	57.6	20.0	39.9	Foreign investment in Lao PDR
2. ລົງທຶນໃນຮຸ້ນ	0.0	0.0	0.0	0.0	0.0	0.0	0.0	0.0	0.0	0.0	0.0	2. Portfolio investment
3. ການລົງທຶນອື່ນໆ	-25.6	12.2	78.7	7.2	-21.9	102.4	40.9	67.8	-11.5	102.7	169.9	3. Other investment
ພາກລັດຖະບານ	12.0	43.6	100.4	36.8	29.4	46.8	18.3	26.0	14.2	57.6	6.2	General Government
ທະນາຄານແຫ່ງ ສປປລາວ	-0.6	-0.5	-0.2	-1.9	1.2	-1.2	-2.6	-0.6	-2.8	0.0	77.6	Monetary authorities
ທະນາຄານທຸລະກິດ	-37.0	-30.9	-21.5	-27.7	-52.5	56.7	25.1	42.3	0.0	45.1	86.1	Banks
III. ລາຍການຄວາມຄາດເຄື່ອນ	-11.8	-75.8	-135.6	-80.2	15.2	-114.8	-202.5	-108.1	-28.5	-103.7	-197.4	III. Errors and omissions
IV. ດູນການຊໍາລະເງິນລວມ	62.4	65.9	28.1	43.5	129.3	27.9	-39.2	-17.5	-32.5	5.5	38.6	IV. Overall balance
V. ຄັງສຳຮອງຕ່າງປະເທດ	-62.4	-65.9	-28.1	-43.5	-129.3	-27.9	39.2	17.5	32.5	-5.5	-38.6	V. Foreign Reserve assets
ຄັງສຳຮອງຕ່າງປະເທດ	398.1	464.0	492.1	535.6	664.8	692.8	653.6	636.1	603.6	609.1	647.7	Official gross reserves
ຄັງສຳຮອງຕ່າງປະເທດ ກຸ້ມການນຳເຂົ້າ ຕໍ່ເດືອນ	4.5	5.0	5.7	6.2	6.0	5.5	5.4	5.9	5.0	7.3	6.9	Official gross reserves (in months of imports, cif)
ດູນບັນຊີປົກກະຕິ (ເບີເຊັ່ນຕໍ່ GDP)	-2.6	3.2	3.0	6.6	5.0	0.3	5.1	-3.1	-3.5	-1.0	1.8	Current account (Percent of GDP)

ແຫຼ່ງຂໍ້ມູນ: ທະນາຄານແຫ່ງ ສປປລາວ, ກະຊວງການເງິນ ແລະ ກະຊວງອຸດສາຫະກຳ ແລະ ການຄ້າ.

Source: Bank of the Lao PDR, Ministry of Finance and Ministry of Industry and Commerce

ຕາຕະລາງ 14: ໂຄງປະກອບຂອງສິນຄ້າຂາອອກ

TABLE 14: COMPOSITION OF EXPORTS

ກົມນະໂຍບາຍເງິນຕາ

(ລ້ານໂດລາສະຫະລັດ: In millions of USD)

Monetary Policy Department

ລາຍການ	Q1/2007	Q2/2007	Q3/2007	Q4/207	Q1/2008	Q2/2008	Q3/2008	Q4/208	Q1/2009	Q2/2009	Q3/2009	ITEMS
									Rev.	Rev.	P	
ຜະລິດຕະພັນໄມ້	16.5	28.6	38.2	6.2	12.7	25.7	16.1	11.2	9.3	13.1	11.6	Wood products
ກາເຟ	15.6	7.0	5.8	0.5	1.9	9.9	3.9	2.7	6.4	4.9	4.3	Coffee
ຜະລິດຕະພັນກະສິກໍາ/ເຄື່ອງປ່າ	2.8	2.3	1.6	9.8	18.8	9.6	14.3	10.0	35.2	14.3	16.6	Agricultural/Forest products
ຜະລິດຕະພັນອື່ນໆ	3.0	8.0	5.5	6.7	8.7	6.3	6.6	4.7	41.1	29.2	41.3	Other products
ເຄື່ອງນຸ່ງຫົ່ມ	28.7	25.5	27.1	45.0	60.7	70.0	81.4	57.0	36.8	18.9	34.0	Garments
ໄຟຟ້າ	16.5	21.4	19.0	27.4	23.1	23.1	34.9	26.8	16.9	18.4	34.9	Electricity
ບໍ່ແຮ່	100.9	149.3	140.5	162.4	152.2	143.2	162.6	85.8	87.3	97.5	104.9	Mining
ນໍ້າມັນເຊື້ອໄຟທີ່ຕ່າງປະເທດຊື້ໄປ	0.2	0.2	0.2	0.2	0.2	0.3	0.3	0.2	1.3	0.9	1.2	Fuel purchases by foreign carriers
ລວມສິນຄ້າຂາອອກທັງໝົດ	184.2	242.4	237.9	258.2	278.4	288.2	320.0	198.4	234.3	197.2	248.8	TOTAL EXPORTS

ແຫຼ່ງຂໍ້ມູນ: ກະຊວງການເງິນ ແລະ ກະຊວງອຸດສາຫະກຳ ແລະ ການຄ້າ

Source: Ministry of Finance and Ministry of Industry and Commerce.

ຕາຕະລາງ 15: ໂຄງປະກອບຂອງສິນຄ້າຂາເຂົ້າ

TABLE 15: Composition of Imports

ກົມນະໂຍບາຍເງິນຕາ

(ລ້ານໂດລາສະຫະລັດ: In millions of USD)

Monetary Policy Department

ລາຍການ	Q1/2007	Q2/2007	Q3/2007	Q4/2007	Q1/2008	Q2/2008	Q3/2008	Q4/2008	Q1/2009	Q2/2009	Q3/2009	Items
									Rev.	Rev.	P	
ສິນຄ້າເພື່ອການລົງທຶນ	139.0	149.1	142.9	162.0	141.3	170.8	149.4	106.1	216.4	175.7	182.7	Investment goods
ເຄື່ອງຈັກ ແລະພາຫະນະການຜະລິດ	29.2	41.5	52.8	53.4	61.4	92.9	97.6	63.2	131.5	139.8	127.2	Machinery and equipments
ພາຫະນະ (50% ຂອງມູນຄ່າທັງໝົດ)	14.5	28.5	24.4	48.6	20.7	12.1	13.1	9.2	48.7	5.0	21.7	Vehicles (50% of total)
ນ້ຳມັນ (50% ຂອງມູນຄ່າທັງໝົດ)	29.3	53.2	41.2	50.0	45.8	53.7	26.1	23.8	24.6	18.1	22.0	Fuel (50% of total)
ເຄື່ອງກໍ່ສ້າງ / ເຄື່ອງໄຟຟ້າ	66.0	25.9	24.4	9.9	13.4	12.0	12.6	10.0	11.6	12.8	11.8	Construction/electrical equipments
ສິນຄ້າຊົມໃຊ້	108.3	101.1	94.5	57.3	133.1	154.1	161.8	162.4	113.0	42.8	73.0	Consumption goods
ວັດຖຸດິບແລະເຄື່ອງຈັກຂະແໜງຕັດຫຍິບ	12.9	19.2	16.0	32.2	43.4	42.8	45.0	43.9	41.7	17.7	14.5	Materials for garments industry
ວັດຖຸມີຄ່າ(ຄຳ ແລະເງິນ)	1.6	2.0	1.8	4.8	5.4	5.5	5.8	5.0	4.8	4.3	4.5	Gold and silver
ໄຟຟ້າ	2.7	6.3	4.9	3.8	7.9	7.4	5.1	6.5	7.8	11.1	6.7	Electricity
ນ້ຳມັນເຊື້ອໄຟທີ່ລາວຊື້ມາ	0.4	0.4	0.5	1.0	0.4	0.5	0.5	0.4	0.4	0.3	0.4	Fuel purchased abroad by Lao carriers
ສິນຄ້າຂາເຂົ້າລວມ (cif)	264.9	278.1	260.6	261.1	331.6	381.1	367.6	324.3	360.9	251.8	281.9	TOTAL IMPORTS (cif)
ສິນຄ້າຂາເຂົ້າ FOB (ຕໍ່ກວ່າ 8%)	243.7	255.8	239.7	240.2	305.1	350.6	338.2	298.4	332.0	231.7	259.3	Imports fob (less 8%)

ແຫຼ່ງຂໍ້ມູນ: ກະຊວງການເງິນ ແລະ ກະຊວງອຸດສາຫະກຳ ແລະການຄ້າ

Source: Ministry of Finance and Ministry of Industry and Commerce.

ຕາຕະລາງ 16: ທີ່ຕັ້ງສໍານັກງານຂອງແຕ່ລະທະນາຄານທຸລະກິດ

TABLE 16: HEAD OFFICE ADDRESS OF COMMERCIAL BANKS

ກົມນະໂຍບາຍເງິນຕາ

Monetary Policy Department

Items	Addresses	Established	Telephone Numbers	Number of Branches	Number of Service Units	Number of Money Changers	Number of ATM
State-owned commercial banks.							
1. Banque pour le Commerce Extérieur Lao	1 Pangkham Street, Box 2925 Vientiane	1-Nov-89	213200-213201	12	12	8	63
2. Lao Development Bank	013, Souphannouvong Street, Box 2700, Vientiane	18-Dec-02	213301-04	18	38	16	0
3. Agricultural Promotion Bank	58, Heng boun street Box 5456, Vientiane	19-Jun-93	212024 Fax: 213957	17	48	1	0
Sub-Total				47	98	25	63
Specialized Banks							
1. Nayoby Bank	640 Kaysone Phomvihanh Street, Vientiane	15-Sep-06	264413, Fax:264408	5	26	0	0
Sub-Total				5	26	0	0
Joint venture banks							
1. Joint Development Bank	82, Lane Xang Avenue JDBank LS, Vientiane	17-Jul-89	213531-6, Fax: 213530	0	2	2	22
2. Lao - Viet Bank	44, Lane Xang Avenue, Vientiane	3-Mar-00	251418, Fax: 212197	3	1	0	5
Sub-Total				3	3	2	27
Private Bank							
1. Phongsavanh Bank	147, Samsenthai Road, Vientiane	2-Feb-07	212666, Fax: 215666	3	8	0	34
2. Indochina Bank	1st Floor Capital Tower, 116 Singharoad POBox 6029	28-Nov-08	455000, Fax 455111	0	0	0	2
3. ST Bank	144, Samsenthai Road, Vientiane, Lao P.D.R	22-May-09	241559-62, Fax:241564	0	0	0	0
Sub-Total				3	8	0	36
Affiliated Banks							
1. ANZV Bank	33, Lane Xang Avenue, Vientiane	2-Aug-08	222700-5, Fax: 213513	0	1	0	8
2. ACleda Bank	372, Dongpalan, Vientiane	8-Jul-08	264994, Fax: 264995	3	4	0	0
3. International Commercial Bank	127/07, Hatsady Road, Vientiane	2-Oct-08	250388, Fax 250479	0	0	0	0
Sub-Total				3	5	0	8
Foreign Bank Branch							
1. Siam Commercial Bank	117, Samsenthai Road, Vientiane	30-Nov-92	213500-1, Fax: 213502	0	0	0	0
2. Thai military Bank	034/2 Samsenthai Road, Vientiane	1-Feb-92	217174	0	0	0	0
3. Bangkok Bank	140/08, Hatsadi Street, Vientiane	7-Sep-92	213560-62, Fax: 213561	0	0	0	0
4. Krungthai Bank	80, Lane Xang Avenue, Vientiane	25-Feb-93	213480, Fax: 222762	0	0	0	0
5. Ayudhya Bank	184/1, LaneXang Avenue, Box 5072 Vientiane	26-Feb-93	214576, Fax: 213521	0	1	0	0
6. Public Bank	100/1-4, Hatsadi Street Box 6614 Vientiane	10-Apr-95	216614, Fax: 222743	2	0	0	0
8. Sacombank	175/02 Ban hatsady Tay	9-Dec-08	260400, Fax: 260403	0	0	0	0
Sub-Total				2	1	0	0
Representative Office							
1. Standard chartered bank	249/18, Nong Bone Road Vientiane	2-Jul-97	021-414422, Fax: 413041	0	0	0	0
Sub-Total				0	0	0	0
Total				63	141	27	134

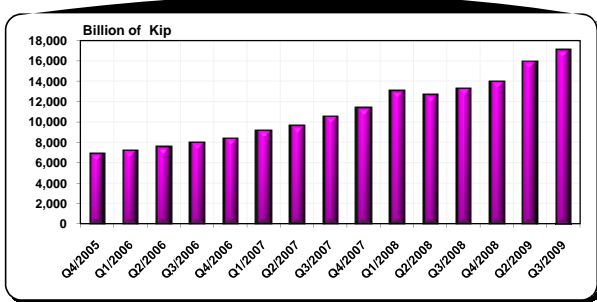
ແຫຼ່ງຂໍ້ມູນ: ທະນາຄານແຫ່ງ ສປປ ລາວ

Source: Bank of the Lao PDR.

ຂໍ້ມູນທາງດ້ານເສດຖະກິດ-ການເງິນທີ່ສຳຄັນ

ຮູບທີ່ 1. ຊັບສິນຂອງທົ່ວລະບົບທະນາຄານທຸລະກິດ

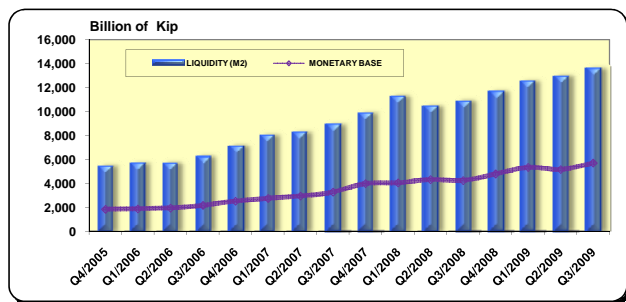
Figure 1. TOTAL ASSETS OF COMMERCIAL BANKS



RECENT KEY FINANCIAL DEVELOPMENTS

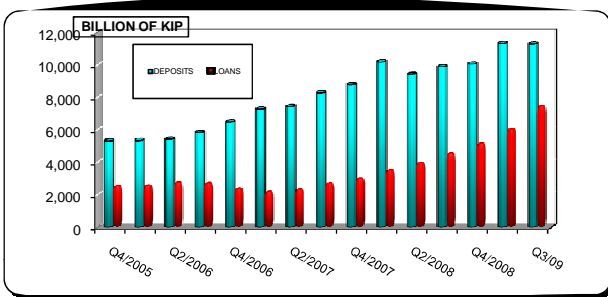
ຮູບທີ່ 2. ຖານເງິນຕາ ແລະ ປະລິມານເງິນ (M2)

Figure 2. MONEY BASE AND LIQUILITY (M2)



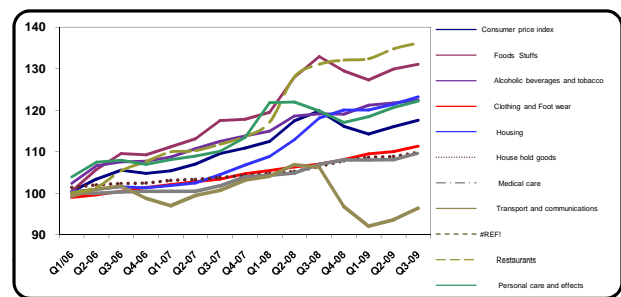
ຮູບທີ່ 3. ເງິນຝາກ ແລະ ເງິນກູ້ຂອງທົ່ວລະບົບທະນາຄານທຸລະກິດ

Figure 3. DEPOSITS AND LOANS OF COMMERCIAL BANKS



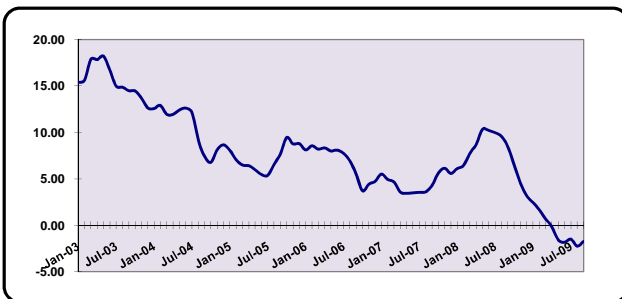
ຮູບທີ່ 4. ດັດຊະນິລາຄາການຊົມໃຊ້ຂອງຄົວເຮືອນແຍກຕາມໝວດສິນຄ້າ

Figure 4. CONSUMER PRICE INDEX BY GROUP OF COMMODITY



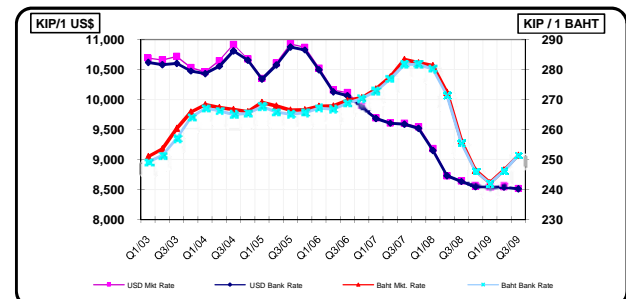
ຮູບທີ່ 5. ອັດຕາເງິນເຟີ້

Figure 5. INFLATION RATE



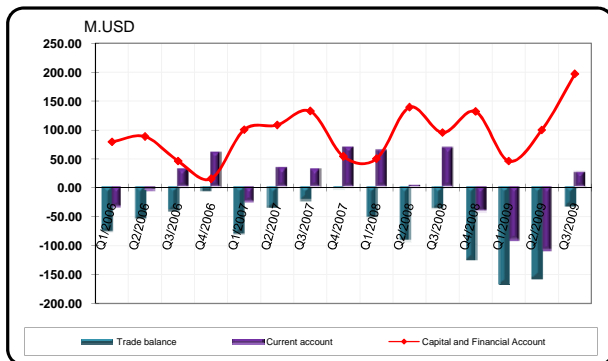
ຮູບທີ່ 6. ອັດຕາແລກປ່ຽນ

Figure 6. EXCHANGE RATE



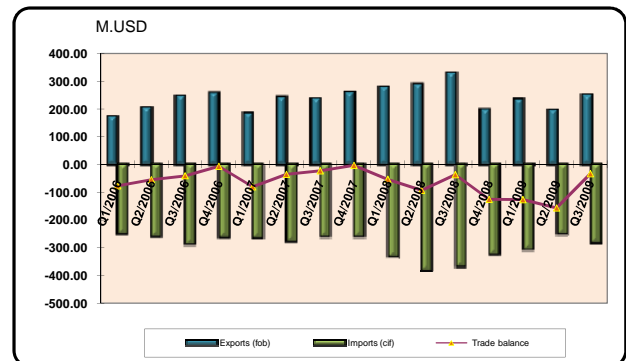
ຮູບທີ່ 7. ດຸນການຊຳລະກັບຕ່າງປະເທດ

Figure 7. BALANCE OF PAYMENT



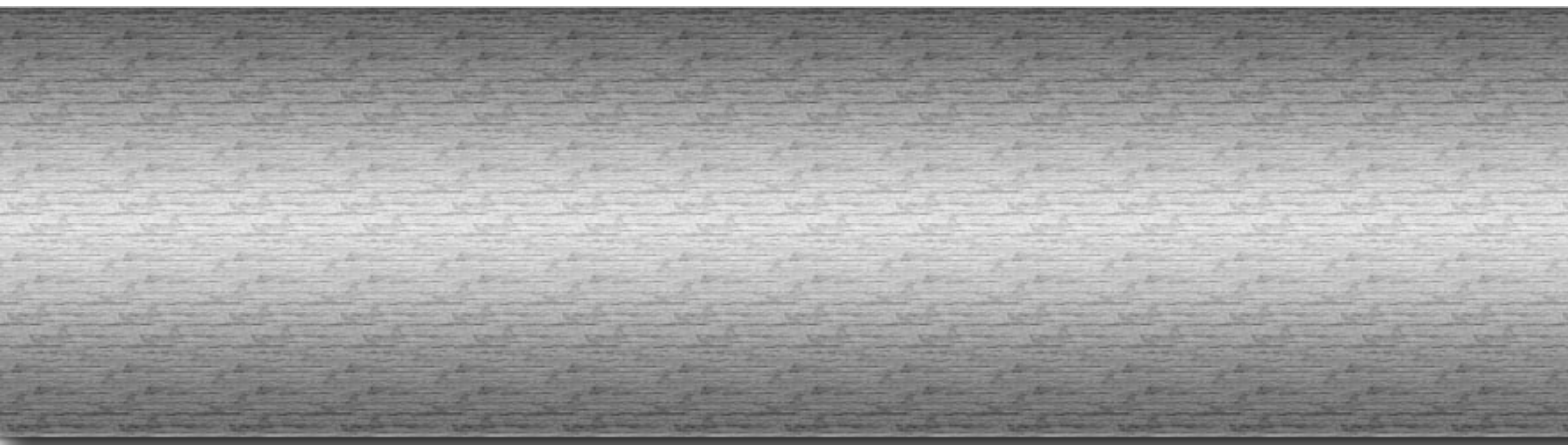
ຮູບທີ່ 8. ດຸນການຄ້າ

Figure 8. TRADE BALANCE



ແຫຼ່ງຂໍ້ມູນ: ທະນາຄານແຫ່ງ ສປປ ລາວ

Source: Bank of the Lao PDR.



Bank of The Lao P.D.R
Yonnet Road, P.O.Box 19
Tel: (856-21) 213109-110
Fax: (856-21) 213108
Website: <http://www.bol.gov.la>