

ສາທາລະນະລັດ ປະຊາທິປະໄຕ ປະຊາຊົນລາວ
ສັນຕິພາບ ເອກະລາດ ປະຊາທິປະໄຕ ເອກະພາບ ວັດທະນະຖາວອນ
LAO PEOPLE'S DEMOCRATIC REPUBLIC
PEACE INDEPENDENCE DEMOCRACY UNITY PROSPERITY



ສະຖິຕິທາງດ້ານເສດຖະກິດ-ເງິນຕາ ຂອງ ສປປລາວ
ປະຈຳໄຕມາດ 3 ປີ 2008
LAO FINANCIAL STATISTICS
QUARTER 3, 2008

ທະນາຄານ ແຫ່ງ ສປປລາວ
BANK OF THE LAO PDR

	ໜ້າ PAGES	CONTENTS
ບົດນຳ		FOREWORD
ສະພາບເສດຖະກິດຂອງ ສປປ ລາວ		LAO ECONOMY
ຕາຕະລາງ 1: ໃບສະຫຼຸບຊັບສົມບັດຂອງທະນາຄານແຫ່ງ ສປປ ລາວ	1	TABLE 1: MONETARY AUTHORITY: BOL BALANCE SHEET
ຕາຕະລາງ 2: ສັງລວມສະຖິຕິເງິນຕາຂອງທະນາຄານແຫ່ງ ສປປ ລາວ	2	TABLE 2: MONETARY AUTHORITY: CENTRAL BANK SURVEY
ຕາຕະລາງ 3: ໃບສະຫຼຸບຊັບສົມບັດຂອງທະນາຄານທຸລະກິດທົ່ວລະບົບ	3	TABLE 3: COMMERCIAL BANKS' BALANCE SHEET
ຕາຕະລາງ 4: ຊັບສົມຂອງແຕ່ລະທະນາຄານທຸລະກິດ	4	TABLE 4: ASSETS OF COMMERCIAL BANKS
ຕາຕະລາງ 5: ຍອດເງິນຝາກຂອງທະນາຄານທຸລະກິດ	5	TABLE 5: DEPOSITS OF COMMERCIAL BANKS
ຕາຕະລາງ 5.1: ປະເພດເງິນຝາກຂອງທະນາຄານທຸລະກິດ	6	TABLE 5.1: TYPE OF DEPOSITS OF COMMERCIAL BANKS
ຕາຕະລາງ 5.2: ອັດຕາການຂະຫຍາຍຕົວປະເພດເງິນຝາກຂອງ ທະນາຄານທຸລະກິດ	7	TABLE 5.2: GROWTH RATE OF COMMERCIAL BANK DEPOSITS
ຕາຕະລາງ 6: ຍອດເງິນກູ້ຂອງທະນາຄານທຸລະກິດ	8	TABLE 6: LOAN OF COMMERCIAL BANKS TO TOTAL LOANS
ຕາຕະລາງ 6.1: ປະເພດເງິນກູ້ຂອງທະນາຄານທຸລະກິດ	9	TABLE 6.1: TYPE OF LOAN OF COMMERCIAL BANKS
ຕາຕະລາງ 6.2: ອັດຕາການຂະຫຍາຍຕົວປະເພດເງິນກູ້ຂອງທະນາ ຄານທຸລະກິດ	10	TABLE 6.2: GROWTH RATE OF COMMERCIAL BANKS' LOAN
ຕາຕະລາງ 7: ດັດຊະນີລາຄາການຊົມໃຊ້ຂອງຄົວເຮືອນແບ່ງຕາມ ໝວດສິນຄ້າ	11	TABLE 7: CONSUMER PRICE INDEX BY GROUPS
ຕາຕະລາງ 8: ດັດຊະນີລາຄາການຊົມໃຊ້ຂອງຄົວເຮືອນແບ່ງຕາມພາກ	11	TABLE 8: CONSUMER PRICE INDEX BY GROUPS BY REGIONS
ຕາຕະລາງ 9: ດັດຊະນີລາຄາການຊົມໃຊ້ຂອງຄົວເຮືອນ	12	TABLE 9: CONSUMER PRICE INDEX
ຕາຕະລາງ 10: ອັດຕາເງິນເຟີ້ທ້າຍໄລຍະ	12	TABLE 10: INFLATION RATE (YEAR ON YEAR)
ຕາຕະລາງ 11: ອັດຕາແລກປ່ຽນ	13	TABLE 11: EXCHANGE RATE
ຕາຕະລາງ 12: ອັດຕາຕາອກເບ້ຍສະເລ່ຍ	14	TABLE 12: AVERAGE INTEREST RATES
ຕາຕະລາງ 13: ດຸນການຊຳລະກັບຕ່າງປະເທດ	15	TABLE 13: BALANCE OF PAYMENTS
ຕາຕະລາງ 14: ໂຄງປະກອບຂອງສິນຄ້າຂາອອກ	16	TABLE 14: COMPOSITION OF EXPORTS
ຕາຕະລາງ 15: ໂຄງປະກອບຂອງສິນຄ້າຂາເຂົ້າ	17	TABLE 15: COMPOSITION OF IMPORTS
ຕາຕະລາງ 16: ທີ່ຕັ້ງສຳນັກງານຂອງແຕ່ລະທະນາຄານທຸລະກິດ	18	TABLE 16: HEAD OFFICE ADDRESS OF COMMERCIAL BANKS
ຮູບທີ 1-8	19	FIGURE 1-8

ບົດນຳ

ໃນນາມຕາງໜ້າກົມນະໂຍບາຍເງິນຕາ ທຫລ, ຂ້າພະເຈົ້າ ມີຄວາມຍິນດີເປັນຢ່າງຍິ່ງ ທີ່ໄດ້ພິມເຜີຍແຜ່ບົດລາຍງານສະຖິຕິ - ເງິນຕາຂອງ ທຫລ ປະຈຳໄຕມາດ ອອກສູ່ມວນຊົນ ເຊິ່ງເປັນການສັງລວມວຽກງານທີ່ພື້ນເດັ່ນໃນຂົງເຂດການເຄື່ອນໄຫວວຽກງານຂອງຂະແໜງເງິນຕາຂອງ ສປປ ລາວ ໃນແຕ່ລະໄລຍະ. ນັບແຕ່ໄດ້ມີການພິມເຜີຍແຜ່ເປັນຕົ້ນມາ, ໄດ້ມີຜູ້ທີ່ສົນໃຈຂໍ້ມູນສະຖິຕິ - ເງິນຕາຂອງ ທຫລ ທັງພາຍໃນ ແລະ ຕ່າງປະເທດເຂົ້າໃນການສຶກສາຄົ້ນຄວ້າ, ວິໄຈ, ເພື່ອຮັບໃຊ້ວຽກງານຂອງຕົນເປັນຈຳນວນຫຼວງຫຼາຍ ແລະ ນັບມື້ນັບເພີ່ມຂຶ້ນເລື້ອຍໆ. ດ້ວຍເຫດນີ້, ທາງກົມນະໂຍບາຍເງິນຕາ ຈຶ່ງເຫັນເຖິງຄວາມຈຳເປັນ ຈຶ່ງໄດ້ມີຄວາມພະຍາຍາມຢ່າງຕັ້ງໜ້າໃນການພິມເຜີຍແຜ່ບົດລາຍງານສະຖິຕິ - ເງິນຕາຂອງຕົນເປັນແຕ່ລະໄລຍະ ເພື່ອປະກອບສ່ວນເຂົ້າໃນການສົ່ງເສີມການຄົ້ນຄວ້າ, ວິເຄາະຂະແໜງເງິນຕາ ແລະ ທັງເປັນການເອື້ອອຳນວຍ ໃນການດຶງດູດນັກລົງທຶນເຂົ້າມາໃນ ສປປລາວ ອີກດ້ວຍ.

ບົດລາຍງານດັ່ງກ່າວ ເປັນການລາຍງານໄຕມາດ, ສະນັ້ນ ຖ້າມີຂໍ້ຂາດຕົກບົກຜ່ອງອັນໃດໃນການລາຍງານ, ຂ້າພະເຈົ້າຕາງໜ້າກົມນະໂຍບາຍເງິນຕາ ຂໍສະແດງຄວາມອະໄພມາຍັງທ່ານນະທີ່ນີ້ດ້ວຍ ແລະ ພ້ອມນີ້ ກໍຂໍຮັບເອົາຄຳຕຳນິຕິຊົມຕ່າງໆ ຈາກບັນດາທ່ານຜູ້ຊົມໃຊ້ດ້ວຍຄວາມຈິງໃຈ ເພື່ອເປັນການປັບປຸງບົດລາຍງານສະຖິຕິດັ່ງກ່າວ ໃຫ້ມີຄວາມສົມບູນຍິ່ງຂຶ້ນ.

ທະນາຄານແຫ່ງ ສປປ ລາວ
ຫົວໜ້າກົມນະໂຍບາຍເງິນຕາ



ດາລີ ພິນເສນາ

Foreword

On behalf of the Monetary Policy Department, Bank of the Lao P.D.R (BOL), I am very pleased to introduce a quarterly financial statistics report of BOL for the third quarter of 2008 to public. This report compiles very important and useful data surrounding the recent developments in financial and monetary sector of the Lao P.D.R. Since the publication of BOL report, there have been growing numbers of public, showing an interest in the BOL report to use it for a variety of purposes: research and business. In response to growing interest, the Monetary Policy Department of the Bank of the Lao P.D.R will continue with more efforts to publish it in a timely basis, so that it can serve an important source to the promotion of a variety of research in financial and monetary sectors, as well as facilitation of attracting more investments in the Lao P.D.R.

This report, a quarterly publication, may encounter with some shortcomings. If there are some misreporting arising from data presentation, please accept our sincere apology and we also welcome all of your comments and suggestions for further improvement in the future.

Thank you very much for your continued support and interest.

Director General, Monetary Policy Department,
Bank of the Lao P.D.R.

I. ສະພາບເງິນຕາຂອງ ສ ປປ ລາວ ປະຈຳໄຕມາດ 3/2008

1. ນະໂຍບາຍເງິນຕາ:

ເພື່ອໃຫ້ສອດຄ່ອງກັບທ່າອ່ຽງລວມຂອງສາກົນ ແລະພາກພື້ນ ທຫລ ໄດ້ດຳເນີນນະໂຍບາຍເງິນຕາ ແບບຜ່ອນຄາຍ ດ້ວຍຄວາມລະມັດລະວັງ ແນໃສ່ເຮັດໃຫ້ລະບົບເສດຖະກິດມີສະພາບຄ່ອງ ເພື່ອປະກອບສ່ວນໃຫ້ເສດຖະກິດຂະຫຍາຍຕົວຕາມແຜນການທີ່ກຳນົດໄວ້ ໂດຍນຳໃຊ້ເຄື່ອງມືດັ່ງນີ້:

- (1) ສືບຕໍ່ຮັກສາອັດຕາເງິນແຮຝາກບັງຄັບໄວ້ໃນລະດັບ 5% ສຳລັບເງິນຝາກເປັນເງິນກີບ ແລະ 10% ສຳລັບເງິນຝາກເປັນເງິນຕາຕ່າງປະເທດ ແລະໄດ້ປັບໂຄງສ້າງຂອງອັດຕາເງິນແຮຝາກບັງຄັບ ສະເພາະສະກຸນເງິນກີບ, ໂດຍອະນຸຍາດໃຫ້ທະນາຄານທຸລະກິດສາມາດເອົາຫຼັກຊັບທີ່ບໍ່ມີພາລະຜູກພັນ ຫຼືພັນທະບັດ ບໍ່ໃຫ້ເກີນສອງສ່ວນຮ້ອຍ (2%) ເຂົ້າໃນໂຄງສ້າງຂອງເງິນແຮຝາກບັງຄັບ.
- (2) ປັບຫຼຸດອັດຕາດອກເບ້ຍ ທຫລ ໄລຍະສັ້ນສະກຸນເງິນກີບລົງ 2 ຄັ້ງຄື: ຈາກ 12% ຕໍ່ປີ ມາເປັນ 10% ຕໍ່ປີ ໃນເດືອນ 2/2008 ແລະມາເປັນ 8% ຕໍ່ປີ ໃນເດືອນ 5/2008.
- (3) ໄດ້ຫຼຸດອັດຕາສ່ວນເງິນແຮປະກັນຄວາມສ່ຽງສິນເຊື້ອລວມລົງ ຈາກ 1% ມາເປັນ 0,5% ເພື່ອໃຫ້ທະນາຄານທຸລະກິດມີສະພາບຄ່ອງເພີ່ມຂຶ້ນ ແນໃສ່ກະຕຸກຊຸກຍູ້ການຜະລິດພາຍໃນໃຫ້ຂະຫຍາຍຕົວເພີ່ມຂຶ້ນ.
- (4) ແກ້ໄຂສະພາບຄ່ອງຂອງທະນາຄານ ດ້ວຍການປັບປຸງກົນໄກການດຳເນີນງານ ຂອງຕະຫຼາດຂັ້ນສອງ ໂດຍໄດ້ກຳນົດອັດຕາດອກເບ້ຍຊື້-ຂາຍຂາດໂຕ ແລະອັດຕາດອກເບ້ຍຊື້-ຂາຍ ຝາກສະກຸນເງິນກີບ.
- (5) ໄດ້ຊຸກຍູ້ໃຫ້ບັນດາທະນາຄານທຸລະກິດມີການກູ້ຢືມລະຫວ່າງກັນ ທັງສະກຸນເງິນກີບ ແລະເງິນຕາຕ່າງປະເທດເພື່ອແກ້ໄຂສະພາບຄ່ອງ.

2. ປະລິມານເງິນ:

ປະລິມານເງິນ (M_2) ໃນໄຕມາດ 3/2008 ເທົ່າກັບ 10.788,67 ຕື້ກີບ, ທຽບໃສ່ໄຕມາດ 3/2007 ເພີ່ມຂຶ້ນ 21,67%. ອົງປະກອບທີ່ພາໃຫ້ M_2 ເພີ່ມຂຶ້ນຍ້ອນ: ເງິນຝາກເພີ່ມຂຶ້ນ 22,71% ໃນນັ້ນ ເງິນຝາກເປັນເງິນກີບເພີ່ມຂຶ້ນ 43,51% ກວມເອົາ 30,34% ຂອງ M_2 , ເງິນຝາກເປັນເງິນຕາຕ່າງປະເທດເພີ່ມຂຶ້ນ 13,34% ກວມເອົາ 53,21% ຂອງ M_2 .

3. ຖານເງິນຕາ:

ຖານເງິນຕາ ໃນໄຕມາດ 3/2008 ເທົ່າກັບ 4.228,07 ຕື້ກີບ ເພີ່ມຂຶ້ນ 29,55% ທຽບໃສ່ໄຕມາດ 3/2007. ອົງປະກອບຂອງຖານເງິນຕາມີການເໜັງຕີງດັ່ງນີ້: ເງິນສົດຢູ່ຂອດຈຳລະຈອນ ຢູ່ໃນລະດັບ 2.093,07 ຕື້ກີບ ເພີ່ມຂຶ້ນ 21,64% ທຽບໃສ່ໄຕມາດ 3/2007 ແລະ ກວມເອົາ

49,50% ຂອງຖານເງິນຕາ. ເງິນຝາກຂອງທະນາຄານທຸລະກິດ ຢູ່ໃນລະດັບ 2.134,58 ຕື້ກີບ ເພີ່ມຂຶ້ນ 38,36% ທຽບໃສ່ໄຕມາດ 3/2007 ແລະກວມເອົາ 50,49% ຂອງຖານເງິນຕາ.

4. ເງິນຝາກ:

ໃນໄຕມາດ 3/2008 ຍອດເງິນຝາກທົ່ວລະບົບທະນາຄານທຸລະກິດເພີ່ມຂຶ້ນ 19,22% ຈາກ 8.299,65 ຕື້ກີບ ໃນໄຕມາດ 3/2007 ມາເປັນ 9.894,88 ຕື້ກີບ. ເງິນຝາກເປັນເງິນກີບເພີ່ມຂຶ້ນ 43,51% ກວມເອົາ 33,08% ຂອງຍອດເງິນຝາກທົ່ວລະບົບທະນາຄານທຸລະກິດ ໃນນີ້: ເງິນຝາກກະແສລາຍວັນເພີ່ມຂຶ້ນ 46,98%; ເງິນຝາກປະຢັດ ແລະ ເງິນຝາກມີກຳນົດ ເພີ່ມຂຶ້ນ 40,69%; ເງິນຝາກສະກຸນເງິນຕາຕ່າງປະເທດເພີ່ມຂຶ້ນ 13,34% ກວມເອົາ 58,01% ຂອງຍອດເງິນຝາກທົ່ວລະບົບທະນາຄານທຸລະກິດ.

5. ສິນເຊື່ອ:

ໃນໄຕມາດ 3/2008 ສິນເຊື່ອໃຫ້ແກ່ພາກສ່ວນເສດຖະກິດ ຂອງທົ່ວລະບົບທະນາຄານທຸລະກິດ ມີຈຳນວນ 4.546,14 ຕື້ກີບ ເພີ່ມຂຶ້ນ 68,42% ທຽບໃສ່ໄຕມາດ 3/2007. ໃນນັ້ນ, ສິນເຊື່ອໃຫ້ແກ່ລັດວິສາຫະກິດເພີ່ມຂຶ້ນ 48,05%, ສິນເຊື່ອໃຫ້ພາກເອກະຊົນເພີ່ມຂຶ້ນ 53,85%.

6. ອັດຕາດອກເບ້ຍ:

ໃນໄຕມາດ 3/2008, ອັດຕາດອກເບ້ຍເງິນຝາກສະເລ່ຍ ຂອງທະນາຄານທຸລະກິດ ທີ່ນຳໃຊ້ກັບລູກຄ້າ ທຽບໃສ່ໄຕມາດດຽວກັນໃນປີຜ່ານມາ ມີການປ່ຽນແປງຄື : ສຳລັບເງິນຝາກປະຢັດເປັນເງິນກີບຫຼຸດລົງ ຈາກ 3,90% ເປັນ 3,49%, ຝາກມີກຳນົດ 3 ເດືອນ ຫຼຸດລົງຈາກ 6,74% ເປັນ 6,23%, ມີກຳນົດ 6 ເດືອນ ຫຼຸດລົງຈາກ 8,76% ເປັນ 8,23% ແລະມີກຳນົດ 12 ເດືອນ ຫຼຸດລົງຈາກ 10,52 ເປັນ 10,15%. ສຳລັບເງິນຝາກປະຢັດເປັນເງິນບາດເພີ່ມຂຶ້ນຈາກ 0,59% ເປັນ 0,74%, ຝາກມີກຳນົດ 3 ເດືອນ ເພີ່ມຂຶ້ນຈາກ 0,92% ເປັນ 1,17%, ມີກຳນົດ 6 ເດືອນ ເພີ່ມຂຶ້ນຈາກ 1,29% ເປັນ 1,65% ແລະມີກຳນົດ 12 ເດືອນ ເພີ່ມຂຶ້ນຈາກ 1,64% ເປັນ 2,04%. ສຳລັບເງິນຝາກປະຢັດເປັນເງິນໂດລາເພີ່ມຂຶ້ນຈາກ 0,71% ເປັນ 0,89%, ຝາກມີກຳນົດ 3 ເດືອນ ເພີ່ມຂຶ້ນຈາກ 1,14% ເປັນ 1,44%, ມີກຳນົດ 6 ເດືອນ ເພີ່ມຂຶ້ນຈາກ 1,59% ເປັນ 2,08% ແລະມີກຳນົດ 12 ເດືອນ ເພີ່ມຂຶ້ນຈາກ 2,03% ເປັນ 2,52%.

ອັດຕາດອກເບ້ຍເງິນກູ້ສະເລ່ຍເມື່ອທຽບໃສ່ໄຕມາດດຽວກັນໃນປີຜ່ານມາ ສຳລັບສະກຸນເງິນກີບ ໄລຍະສັ້ນ ຫຼຸດລົງ 0,71% ຈາກ 18,38% ມາເປັນ 17,67%, ໄລຍະກາງຫຼຸດລົງ 0,79% ຈາກ 19,47% ມາເປັນ 18,68% ແລະໄລຍະຍາວຫຼຸດລົງ 0,96% ຈາກ 21,12% ມາເປັນ 20,16%. ສຳລັບສະກຸນເງິນບາດ ແລະໂດລາ ແມ່ນປັບຫຼຸດລົງເຊັ່ນກັນ (ເບິ່ງຕາຕະລາງທີ 12).

7. ລະດັບລາຄາສິນຄ້າ.

ໃນໄຕມາດ 3/2008 ນີ້ ລະດັບລາຄາສິນຄ້າ ໂດຍລວມແລ້ວ ມີທ່າອ່ຽງສູງຂຶ້ນຢ່າງຕໍ່ເນື່ອງ. ອັດຕາເງິນເຟີ້ສະເລ່ຍ ໄຕມາດ 3/2008 ແມ່ນຢູ່ໃນລະດັບ 9,34% ເຊິ່ງສູງກວ່າໄຕມາດດຽວກັນໃນ ປີຜ່ານມາ ຄື (ອັດຕາເງິນເຟີ້ສະເລ່ຍໄຕມາດ 3/2007 ຢູ່ໃນລະດັບ 3,78%). ໝວດທີ່ມີການປ່ຽນ ແປງຫຼາຍກວ່າ ໝູ່ໃນໄຕມາດ 3/2008 ນີ້ ແມ່ນໝວດຮ້ານອາຫານເພີ່ມຂຶ້ນ 17,18%; ຮອງລົງມາ ແມ່ນໝວດສະ ບຽງອາຫານ 13,12%; ໝວດທີ່ຢູ່ອາໄສ 13,06%; ໝວດເຄື່ອງຮັບໃຊ້ສ່ວນຕົວ 8,83%; ໝວດເຫຼົ້າ ແລະຢາສູບ 5,88%; ໝວດຄົມມະນາຄົມ ແລະຂົນສົ່ງ 5,46%; ໝວດຢາປົວ ພະຍາດ 5,08%; ໝວດເຄື່ອງນຸ່ງຫົ່ມ 3,46%; ໝວດເຄື່ອງໃຊ້ໃນເຮືອນ 2,57% ແລະ ໝວດການ ພັກຜ່ອນ, ການສຶກສາ ແລະສິ່ງພິມ 2,19%. ປັດໄຈຕົ້ນຕໍທີ່ພາໃຫ້ດັດຊະນີລາຄາຍັງຢູ່ໃນລະດັບສູງ ໃນບາງໝວດ ເນື່ອງມາຈາກ ການເພີ່ມຂຶ້ນຂອງລາຄາວັດສະດຸກໍ່ສ້າງທີ່ເພີ່ມຂຶ້ນ ເປັນຕົ້ນ ແມ່ນການ ເພີ່ມຂຶ້ນຂອງລາຄາຊີມັງ ແລະເຄື່ອງໃຊ້ໃນການກໍ່ສ້າງຕ່າງໆ, ການເພີ່ມຂຶ້ນຂອງລາຄາຊີນ, ເຂົ້າ ແລະ ພືດຜັກຕ່າງໆ. ສ່ວນບາງໝວດສິນຄ້າ ທີ່ມີການເພີ່ມຂຶ້ນຂອງລະດັບລາຄາທີ່ຕໍ່າກວ່າໄຕມາດທີ່ຜ່ານ ມາ ແມ່ນຍ້ອນການຫຼຸດລົງຂອງລາຄານໍ້າມັນ, ລາຄາລົດ/ພາຫານະ ແລະການຫຼຸດລົງຂອງລາຄາຄຳຢູ່ ໃນຕະຫຼາດໂລກ. ສາເຫດຕົ້ນຕໍທີ່ພາໃຫ້ລະດັບອັດຕາເງິນເຟີ້ຍັງສູງໃນໄຕມາດນີ້ ສ່ວນໜຶ່ງແມ່ນມາ ຈາກຜົນກະທົບຈາກໄພທຳມະຊາດ ເກີດມີນໍ້າຖ້ວມຢູ່ຫຼາຍເຂດແຂວງໃນທົ່ວປະເທດ ໂດຍສະເພາະ ການຜະລິດສິນຄ້າກະສິກຳໄດ້ຮັບຜົນເສຍຫາຍຈາກໄພນໍ້າຖ້ວມ ບວກກັບເສັ້ນທາງຄົມມະນາຄົມໃນ ບາງເຂດຖືກຕັດຂາດໃນຕົ້ນເດືອນສິງຫາ ເຮັດໃຫ້ການສະໜອງສິນຄ້າບໍ່ພຽງພໍກັບຄວາມຕ້ອງການ ສ້າງແຮງກົດດັນໃຫ້ແກ່ການເພີ່ມຂຶ້ນຂອງລາຄາສິນຄ້າ ໂດຍສະເພາະ ໝວດສະບຽງອາຫານ.

8. ສະພາບອັດຕາແລກປ່ຽນພາຍໃນ ແລະສາກົນ

ສະພາບອັດຕາແລກປ່ຽນໃນຕະຫຼາດສາກົນ ແລະພາກພື້ນໃນໄຕມາດ 3/2008 ໂດຍລວມເຫັນ ວ່າ ຄ່າເງິນໂດລາທຽບກັບຫຼາຍສະກຸນເງິນ ແມ່ນມີການປັບຕົວແຂງຄ່າຄື: ໂດລາແຂງຄ່າ 3,62% ທຽບກັບເງິນຢູໂຣ, ແຂງຄ່າ 3,82% ທຽບກັບເງິນປອນອັງກິດ, ແຂງຄ່າ 3,45% ທຽບກັບເງິນເຢນ, ແຂງຄ່າ 5,78% ທຽບກັບເງິນໂດລາອິດສະຕາລີ, ແລະ ແຂງຄ່າ 5,35% ທຽບກັບເງິນບາດໄທ. ໂດຍ ລວມແລ້ວ ຄາດວ່າ ໃນໄລຍະສິ້ນ ເງິນໂດລາສະຫະລັດຍັງຈະມີການປ່ຽນແປງຂຶ້ນລົງ ແຕ່ຈະຢູ່ໃນ ຂອບເຂດແຄບໆ. ການປ່ຽນແປງຄ່າເງິນໂດລາ ແມ່ນອີງໃສ່ບາງປັດໄຈສຳຄັນເຊັ່ນ: (1). ສະພາບວິກິດ ການດ້ານສະຖາບັນການເງິນຂອງປະເທດອາເມລິກາເອງ ວ່າຈະໄດ້ຮັບການແກ້ໄຂໃນທາງທີ່ດີຂຶ້ນ ຫຼື ຕົກຕໍ່າລົງ; (2). ຄວາມວິຕົກກັງວົນ ກ່ຽວກັບການແກ້ໄຂວິກິດການດັ່ງກ່າວຂອງປະຊາຊົນ ໂດຍສະ ເພາະ ແມ່ນັກລົງທຶນໃນຕະຫຼາດເງິນ; (3). ນະໂຍບາຍການແກ້ໄຂສະພາບເສດຖະກິດຖືກຖອຍຂອງ ອາເມລິກາ ແລະນະໂຍບາຍດ້ານເງິນຕາຂອງທະນາຄານກາງສະຫະລັດ ກ່ຽວກັບການດັດປັບອັດຕາ ດອກເບ້ຍອ້າງອີງໄລຍະສິ້ນ, ແລະ (4). ປັດໄຈພາຍນອກ ໂດຍສະເພາະ ແມ່ນສະພາບເສດຖະກິດ ຂອງກຸ່ມປະເທດຢູໂຣບ, ຍີ່ປຸ່ນ ແລະອື່ນໆ ວ່າຈະປັບຕົວດີຂຶ້ນ.

ສຳລັບອັດຕາແລກປ່ຽນຕະຫຼາດພາຍໃນ ໂຕມາດນີ້ ເງິນກີບທຽບໂດລາສະຫະລັດແຂງຄ່າ 9,99% ຈາກອັດຕາສະເລ່ຍຂອງໂຕມາດດຽວກັນໃນປີຜ່ານມາແມ່ນ 9.605,16 ກີບ/ໂດລາ ມາເປັນ 8.646,08 ກີບ/ໂດລາ ແລະເງິນກີບທຽບບາດແຂງຄ່າ 9,54% ໂດຍອັດຕາສະເລ່ຍຈາກໂຕມາດດຽວກັນໃນປີຜ່ານມາແມ່ນ 283,30 ກີບ/ບາດ ມາເປັນ 256,28 ກີບ/ບາດ.

ເວົ້າລວມແລ້ວ, ສະພາບຄ່າເງິນກີບທຽບໃສ່ເງິນໂດລາສະຫະລັດ ແລະເງິນບາດ ແມ່ນມີສະຖຽນລະພາບ ແລະແຂງຄ່າຂຶ້ນຢ່າງຕໍ່ເນື່ອງ. ສາເຫດຍ້ອນສະພາບເສດຖະກິດພາຍໃນ ຍັງຂະຫຍາຍຕົວໃນຈັງຫວະທີ່ດີ, ເສດຖະກິດມະຫາພາກມີສະຖຽນລະພາບຢ່າງຕໍ່ເນື່ອງ, ສະພາບການເມືອງມີຄວາມໝັ້ນຄົງ ເຊິ່ງທັງໝົດນີ້ ໄດ້ສ້າງຄວາມໝັ້ນໃຈໃຫ້ແກ່ການລົງທຶນທັງພາຍໃນ ແລະຕ່າງປະເທດ, ມີກະແສທຶນໄຫຼເຂົ້າຢ່າງຕໍ່ເນື່ອງຈາກແຫຼ່ງລົງທຶນ ແລະການສົ່ງອອກ. ນອກຈາກນັ້ນ, ເງິນໂດລາໄດ້ອ່ອນຄ່າລົງຢ່າງຕໍ່ເນື່ອງ ອັນໄດ້ເຮັດໃຫ້ຄວາມເຊື່ອໝັ້ນຕໍ່ການຖືຄອງເງິນໂດລາຫຼຸດລົງ ແລະຄວາມຕ້ອງການເງິນກີບເພື່ອຊຳລະສະສາງເພີ່ມຂຶ້ນ ໃນໂຕມາດທີ່ສາມຂອງປີ.

9. ດຸນການຊຳລະກັບຕ່າງປະເທດ

ດຸນການຊຳລະກັບຕ່າງປະເທດໃນໂຕມາດ 3/2008 ສືບຕໍ່ເກີນດຸນ 39,2 ລ້ານໂດລາສະຫະລັດ ສົ່ງຜົນໃຫ້ຄັງສຳຮອງເງິນຕາຕ່າງປະເທດເພີ່ມຂຶ້ນ 32,81% ທຽບໃສ່ໂຕມາດ 3/2007 ແລະມີຍອດເຫຼືອສາມາດຮັບປະກັນການນຳເຂົ້າ 5,3 ເດືອນ (ເບິ່ງຕາຕະລາງທີ 13). ດຸນການຊຳລະເງິນປົກກະຕິເກີນດຸນ 63,2 ລ້ານໂດລາສະຫະລັດ ທຽບໃສ່ໂຕມາດ 3/2007 ເພີ່ມຂຶ້ນ 103,21%, ດຸນບໍລິການສຸດທິເກີນດຸນ 79,2 ລ້ານໂດລາສະຫະລັດ ແລະ ດຸນລາຍໄດ້ສຸດທິຂາດດຸນ 10,5 ລ້ານໂດລາສະຫະລັດ ແລະດຸນເງິນໂອນເກີນດຸນ 41,0 ລ້ານໂດລາສະຫະລັດ. ດຸນບັນຊີທຶນ ແລະການເງິນເກີນດຸນ 95,4 ລ້ານໂດລາ ສະຫະລັດ (ໂຕມາດ 3/2008) ທຽບໃສ່ໄລຍະດຽວກັນຂອງປີຜ່ານມາຫຼຸດລົງ 28,10%, ໃນນີ້ ການລົງທຶນໂດຍກົງຈາກຕ່າງປະເທດມີ 54,5 ລ້ານໂດລາສະຫະລັດ ແລະເງິນລົງທຶນອື່ນໆມີ 40,9 ລ້ານໂດລາສະຫະລັດ. ສາເຫດຂອງການເກີນດຸນບໍລິການ ແມ່ນຍ້ອນມີລາຍຮັບຈາກການທ່ອງທ່ຽວ ແລະດຸນບັນຊີເງິນໂອນຈາກພາກລັດຖະບານ ແລະເອກະຊົນໃນຮູບເງິນຊ່ວຍເຫຼືອລ້າຈາກຕ່າງປະເທດ.

ໃນໂຕມາດ 3/2008 ມູນຄ່າການຄ້າກັບຕ່າງປະເທດ ຢູ່ໃນລະດັບ 688,7 ລ້ານໂດລາສະຫະລັດ ເພີ່ມຂຶ້ນ 38,15% ຈາກລະດັບ 498,5 ລ້ານໂດລາສະຫະລັດ ໃນໂຕມາດ 3/2007. ມູນຄ່າການສົ່ງອອກເພີ່ມຂຶ້ນ 34,97% ຫຼືຈາກລະດັບ 237,9 ລ້ານໂດລາສະຫະລັດ ໃນໂຕມາດ 3/2007 ມາເປັນ 321,1 ລ້ານໂດລາສະຫະລັດ ໃນໂຕມາດ 3/2008. ຂະແໜງການຕົ້ນຕໍທີ່ເຮັດໃຫ້ການສົ່ງອອກເພີ່ມຂຶ້ນມີ: ຂະແໜງຜະລິດຕະພັນກະສິກຳ/ເຄື່ອງປ່າ ເພີ່ມຂຶ້ນ 793,75% ຈາກ 1,6 ລ້ານໂດລາສະຫະລັດ ໃນໂຕມາດ 3/2007 ມາເປັນ 14,3 ລ້ານໂດລາສະຫະລັດ ໃນໂຕມາດ 3/2008, ແໜງຕັດຫຍິບ ເພີ່ມຂຶ້ນ 200,36% ຈາກ 27,1 ລ້ານໂດລາສະຫະລັດ ມາເປັນ 81,4 ລ້ານໂດລາສະຫະລັດ, ຂະແໜງໄຟຟ້າເພີ່ມຂຶ້ນ 73,15% ຈາກລະດັບ 19,0 ລ້ານໂດລາສະຫະລັດ ມາເປັນ 32,9 ລ້ານໂດລາສະຫະລັດ, (ເບິ່ງຕາຕະລາງທີ 14). ມູນຄ່າການນຳເຂົ້າ ເພີ່ມຂຶ້ນຈາກ 260,6 ລ້ານໂດລາສະຫະລັດ

ມາເປັນ 367,6 ລ້ານໂດລາສະຫະລັດ ຫຼື ເພີ່ມຂຶ້ນ 41,05% ທຽບໃສ່ໄຕມາດ 3/2007. ໂຄງປະກອບຕົ້ນຕໍທີ່ເຮັດໃຫ້ການນຳເຂົ້າເພີ່ມຂຶ້ນມີ ເຄື່ອງຈັກພາຫານະການຜະລິດ ເພີ່ມຂຶ້ນ 84,85%, ສິນຄ້າຊົມໃຊ້ ເພີ່ມຂຶ້ນ 71,21%, ວັດຖຸດິບ ແລະເຄື່ອງຈັກຂະແໜງຕັດຫຍິບ ເພີ່ມຂຶ້ນ 181,25% ແລະ ວັດຖຸມີຄ່າ ເພີ່ມຂຶ້ນ 222,22% (ເບິ່ງຕາຕະລາງທີ 15).

ການຂາດດຸນການຄ້າກັບຕ່າງປະເທດຂອງ ສປປລາວ ຍັງສືບຕໍ່ຂາດດຸນຢູ່ໃນລະດັບ 46,5 ລ້ານໂດລາສະຫະລັດ ເພີ່ມຂຶ້ນ 104,84% ເມື່ອທຽບໃສ່ໄຕມາດ 3/2007 (ເພີ່ມຂຶ້ນຈາກລະດັບ 22,7 ລ້ານໂດລາສະຫະລັດ ໃນໄຕມາດ 3/2007).

ຕາຕະລາງ 1: ໃບສະຫຼຸບຊັບສົມບັດຂອງທະນາຄານແຫ່ງ ສປປ ລາວ

TABLE 1: MONETARY AUTHORITY: BOL BALANCE SHEET

ກົມນະໂຍບາຍເງິນຕາ

ຕົກລິຄ່າ: in billions of Kip.

P

Monetary Policy Department

ລາຍການ	Q4/2006	Q1/2007	Q2/2007	Q3/2007	Q4/2007	Q1/2008*	Q2/2008*	Q3/2008	Items
ຊັບສິນຕ່າງປະເທດສຸດທິ	2,984.29	3,565.38	4,199.14	4,481.19	4,802.53	5,625.85	5,821.11	5,456.87	Net Foreign Assets
ຊັບສິນພາຍໃນສຸດທິ	(482.53)	(828.04)	(1,272.10)	(1,217.77)	(828.98)	(1,593.59)	(1,518.45)	(1,228.71)	Net Domestic Assets
ສິນເຊື້ອພາຍໃນ	106.70	(252.15)	(642.91)	(516.03)	(103.57)	(961.49)	(899.63)	(601.73)	Domestic Credit
ສິນເຊື້ອໃຫ້ລັດຖະບານສຸດທິ	(282.35)	(642.96)	(1,042.87)	(910.63)	(455.53)	(1,418.15)	(1,549.78)	(1,396.16)	Net Claims on Govt.
ສິນເຊື້ອໃຫ້ພາກສ່ວນເສດຖະກິດ	246.50	233.09	235.04	225.59	160.73	142.27	202.84	295.64	Credit to the Economy
ສິນເຊື້ອໃຫ້ສະຖາບັນການເງິນ	142.55	157.72	164.92	169.01	191.23	314.39	447.31	498.79	Credit to Banks
ພັນທະບັດທະນາຄານກາງ	-	-	-	-	-	-	-	(151.35)	BOL Securities
ລາຍການອື່ນໆສຸດທິ	(589.23)	(575.89)	(629.19)	(701.74)	(725.41)	(632.10)	(618.82)	(475.63)	Other Items (Net)
ຖານເງິນຕາ	2,501.97	2,737.42	2,927.04	3,263.44	3,973.61	4,032.25	4,302.62	4,228.07	Monetary Base
ເງິນສົດຢູ່ຂອດຈໍລະຈອນ	1,336.59	1,557.78	1,616.85	1,720.69	2,063.99	2,202.21	2,108.66	2,093.07	Currency in Circulation
ເງິນຝາກ	1,165.38	1,179.64	1,310.19	1,542.75	1,909.62	1,829.69	2,188.58	2,134.58	Deposits

* Revised figures

ແຫຼ່ງຂໍ້ມູນ: ທະນາຄານແຫ່ງ ສປປລາວ

Source: Bank of the Lao PDR

ຕາຕະລາງ 2. ໂບສະຫຼຸບຊັບສົມບັດຂອງທະນາຄານທຸລະກິດທົ່ວລະບົບ

TABLE 2. COMMERCIAL BANKS' BALANCE SHEET

ກົມນະໂຍບາຍເງິນຕາ	(ຕື້ກີບ: in billions of Kip)								P	Monetary Policy Department
ລາຍການ	Q4/2006	Q1/2007	Q2/2007	Q3/2007	Q4/2007*	Q1/2008*	Q2/2008*	Q3/2008	Items	
ຊັບສິນ	8,280.94	9,037.24	9,563.37	10,452.90	11,362.39	12,989.31	12,616.87	13,216.23	ASSETS	
ຄັງສຳຮອງ	1,265.06	1,651.65	1,513.67	1,773.89	2,162.37	2,951.75	2,302.10	2,411.65	RESERVES	
ຊັບສິນຕ່າງປະເທດ	3,214.06	3,589.33	3,899.70	4,240.76	4,395.18	4,699.33	4,198.25	3,985.43	FOREIGN ASSETS	
ສິນເຊື້ອໃຫ້ແກ່ລັດຖະບານ	549.14	620.66	751.46	908.51	838.19	674.50	660.14	685.13	CLAIMS ON GOVERNMENT	
ສິນເຊື້ອໃຫ້ແກ່ລັດວິສາຫະກິດ	380.15	322.15	385.80	369.32	352.15	432.27	440.43	463.69	CLAIMS ON SOE.	
ສິນເຊື້ອໃຫ້ແກ່ພາກເອກະຊົນ	1,990.22	1,864.49	1,936.08	2,330.01	2,653.54	3,072.85	3,514.38	4,082.45	CLAIMS ON PRIVATE SECTOR	
ຊັບສິນອື່ນໆ	882.31	988.96	1,076.66	830.41	960.96	1,158.61	1,501.57	1,587.88	OTHER ASSETS	
ໜີ້ສິນ	8,280.93	9,037.20	9,563.89	10,452.88	11,362.40	12,989.31	12,616.84	13,216.25	LIABILITIES	
ເງິນຝາກກະແສລາຍວັນ	767.66	855.51	835.56	1,020.53	1,226.74	1,331.21	1,340.98	1,499.54	CURRENT DEPOSITS	
ເງິນຝາກມືກຳນົດ	563.03	604.16	674.70	770.81	828.45	953.60	992.70	1,132.20	TERM DEPOSITS	
ເງິນຝາກປະຢັດ	381.69	409.91	454.90	489.18	556.96	614.05	634.13	640.50	SAVING DEPOSITS	
ເງິນຝາກທີ່ເປັນເງິນຕາຕ່າງປະເທດ	4,103.07	4,701.71	4,755.76	5,064.71	5,324.09	6,398.20	5,597.29	5,740.29	FOREIGN CURRENCY DEPOSITS(Residents)	
ເງິນຝາກມີບັນຫາ	31.21	30.53	22.60	36.48	36.39	67.76	43.45	43.94	RESTRICTED DEPOSITS	
ໜີ້ສິນຕ່າງປະເທດ	1,286.18	1,322.06	1,339.34	1,467.29	1,418.77	1,459.33	1,481.97	1,510.75	FOREIGN LIABILITIES	
ເງິນຝາກລັດຖະບານ	355.94	293.93	361.32	407.08	616.92	347.39	327.38	279.40	GOVERNMENT DEPOSITS	
ສິນເຊື້ອຈາກທະນາຄານກາງ	164.90	171.63	219.25	219.39	174.56	204.54	326.65	373.12	CREDIT FROM MON.AUTHORITIES	
ບັນຊີທຶນ	159.15	226.91	452.41	563.16	684.27	785.46	859.13	1,078.32	CAPITAL ACCOUNT	
ໜີ້ສິນອື່ນໆ	468.10	420.85	448.05	414.25	495.25	827.77	1,013.16	918.19	OTHER LIABILITIES	

* Revised figures

ຕາຕະລາງ 3: ສັງລວມສະຖິຕິເງິນຕາຂອງທົ່ວລະບົບທະນາຄານ

TABLE 3: MONETARY SURVEY

ກົມນະໂຍບາຍເງິນຕາ

P Monetary Policy Department

ລາຍການ	Q4/2006	Q1/2007	Q2/2007	Q3/2007	Q4/2007*	Q1/2008*	Q2/2008*	Q3/2008	Items
ຊັບສິນຕ່າງປະເທດສຸດທິ	4,912.17	5,832.65	6,759.50	7,254.66	7,778.94	8,865.85	8,537.39	7,931.55	Net Foreign Assets
ຊັບສິນຕ່າງປະເທດ	6,471.67	7,420.29	8,357.32	8,980.80	9,444.89	10,554.95	10,239.00	9,636.49	Foreign assets
ໜີ້ສິນຕ່າງປະເທດ	(1,559.50)	(1,587.64)	(1,597.82)	(1,726.14)	(1,665.95)	(1,689.10)	(1,701.61)	(1,704.94)	Foreign liabilities
ຊັບສິນພາຍໃນສຸດທິ	2,133.74	2,127.30	1,383.60	1,612.26	1,995.21	2,314.35	1,769.66	2,857.19	Net Domestic Assets
ສິນເຊື້ອພາຍໃນ	2,527.72	2,103.50	1,904.19	2,515.72	2,932.16	2,556.35	2,940.63	3,851.35	Domestic Credit
ສິນເຊື້ອໃຫ້ລັດຖະບານສຸດທິ	(89.15)	(316.23)	(652.73)	(409.20)	(234.26)	(1,091.04)	(1,217.02)	(990.43)	Net Claims on Govt.
ສິນເຊື້ອໃຫ້ລັດຖະບານ	1,169.07	1,061.41	1,103.08	1,339.24	1,745.19	1,584.19	1,359.61	1,218.39	Claims on Govt.
ເງິນຝາກລັດຖະບານ	(1,258.22)	(1,377.64)	(1,755.81)	(1,748.44)	(1,979.45)	(2,675.23)	(2,576.63)	(2,208.82)	Deposit of Govt.
ສິນເຊື້ອໃຫ້ພາກສ່ວນເສດຖະກິດ	2,616.87	2,419.73	2,556.92	2,924.92	3,166.42	3,647.39	4,157.65	4,841.78	Credit to the Economy
ສິນເຊື້ອໃຫ້ລັດວິສາຫະກິດ	556.26	487.94	553.58	527.47	512.88	574.54	643.27	759.33	Credit to state enterprises
ສິນເຊື້ອໃຫ້ພາກເອກະຊົນ	2,060.61	1,931.79	2,003.34	2,397.45	2,653.54	3,072.85	3,514.38	4,082.45	Credit to private sector
ລາຍການອື່ນໆສຸດທິ	(393.98)	23.80	(520.59)	(903.46)	(936.95)	(242.00)	(1,170.97)	(994.16)	Other Items (Net)
ທຶນທິທະນາຄານກູ້ຈາກລັດຖະບານ	(276.32)	(265.17)	(266.98)	(257.62)	(261.28)	(236.13)	(237.25)	(194.06)	Government lending fund
ເງິນຝາກຈຳກັດ	(31.21)	(30.53)	(22.60)	(36.48)	(36.39)	(67.76)	(43.45)	(43.94)	Restricted deposit
ບັນຊີທຶນ	(572.89)	(676.87)	(962.37)	(1,150.37)	(1,364.83)	(1,349.46)	(1,459.46)	(1,731.14)	Capital Account
ອື່ນໆ	486.44	996.37	731.36	541.01	725.55	1,411.35	569.19	974.98	Others
ປະລິມານເງິນຕາມຄວາມໝາຍກວ້າງ	7,046.11	7,959.99	8,143.62	8,866.92	9,774.22	11,180.19	10,306.98	10,788.67	Money Supply
ປະລິມານເງິນຄວາມໝາຍແຄບ	1,998.32	2,244.21	2,258.26	2,542.22	3,064.72	3,214.34	3,082.86	3,275.68	Money
ເງິນຢູ່ນອກລະບົບທະນາຄານ	1,230.59	1,388.65	1,422.63	1,521.62	1,837.92	1,882.67	1,736.39	1,775.59	Currency outside Banks
ເງິນຝາກກະແສລາຍວັນ	767.73	855.56	835.63	1,020.60	1,226.80	1,331.67	1,346.47	1,500.09	Demand Deposits
ປະລິມານເງິນປະເພດອື່ນໆ	5,047.79	5,715.78	5,885.36	6,324.70	6,709.50	7,965.85	7,224.12	7,512.99	Quasi Money
ເງິນຝາກປະຢັດ ແລະ ຝາກມືກຳນົດ	944.72	1,014.07	1,129.60	1,259.99	1,385.41	1,567.65	1,626.83	1,772.70	Time and Saving Deposits
ເງິນຝາກເປັນເງິນຕາຕ່າງປະເທດ	4,103.07	4,701.71	4,755.76	5,064.71	5,324.09	6,398.20	5,597.29	5,740.29	Foreign Currency Deposits

* Revised figures

ແຫຼ່ງຂໍ້ມູນ: ທະນາຄານແຫ່ງ ສປປລາວ

Source: Bank of the Lao PDR

ຕາຕະລາງ 4: ຊັບສິນຂອງທະນາຄານທຸລະກິດ

TABLE 4: ASSETS OF COMMERCIAL BANKS

ກົມນະໂຍບາຍເງິນຕາ

Monetary Policy Department

ລາຍການ	Q4/2006	Q1/2007	Q2/2007	Q3/2007	Q4/2007	Q1/2008	Q2/2008	Q3/2008	ITEMS
ທະນາຄານທຸລະກິດລັດ:									State-owned commercial banks
ຍອດຊັບສິນ (ຕື້ກີບ)	4,954.20	5,612.18	6,030.20	6,492.35	7,031.54	8,176.43	7,704.41	8,252.72	Assets of commercial banks (in bill. of Kip)
ອັດຕາສ່ວນ (%)	59.83	62.10	63.06	62.11	61.89	62.95	61.06	62.44	Assets of commercial banks to the total assets (%)
ອັດຕາການຂະຫຍາຍຕົວຂອງຊັບສິນ (%)	2.40	13.28	7.45	7.66	8.31	16.28	(5.77)	7.12	Growth rate of commercial banks assets (%)
ທະນາຄານຮ່ວມທຶນ + ເອກະຊົນ									Joint venture banks+Private banks
ຍອດຊັບສິນ (ຕື້ກີບ)	1,907.72	1,958.61	2,074.34	2,293.39	2,606.63	2,923.98	2,970.76	2,979.28	Assets of commercial banks (in bill. of Kip)
ອັດຕາສ່ວນ (%)	23.04	21.67	21.69	21.94	22.94	22.51	23.55	22.54	Assets of commercial banks to the total assets (%)
ອັດຕາການຂະຫຍາຍຕົວຂອງຊັບສິນ (%)	8.60	2.67	5.91	10.56	13.66	12.17	1.60	0.29	Growth rate of commercial banks assets (%)
ທະນາຄານສາຂາຕ່າງປະເທດ									Foreign branches
ຍອດຊັບສິນ (ຕື້ກີບ)	1,419.04	1,466.43	1,458.81	1,667.16	1,723.87	1,888.93	1,941.71	1,984.20	Assets of commercial banks (in bill. of Kip)
ອັດຕາສ່ວນ (%)	17.14	16.23	15.25	15.95	15.17	14.54	15.39	15.01	Assets of commercial banks to the total assets (%)
ອັດຕາການຂະຫຍາຍຕົວຂອງຊັບສິນ (%)	8.22	3.34	(0.52)	14.28	3.40	9.57	2.79	2.19	Growth rate of commercial banks assets (%)
ລວມທັງໝົດ									TOTAL :
ຍອດຊັບສິນ (ຕື້ກີບ)	8,280.96	9,037.22	9,563.35	10,452.90	11,362.04	12,989.34	12,616.88	13,216.20	Assets of commercial banks (in bill. of Kip)
ອັດຕາສ່ວນ (%)	100.00	100.00	100.00	100.00	100.00	100.00	100.00	100.00	Assets of commercial banks to the total assets (%)
ອັດຕາການຂະຫຍາຍຕົວຂອງຊັບສິນ (%)	4.74	9.13	5.82	9.30	8.70	14.32	(2.87)	4.75	Growth rate of commercial banks assets (%)

ແຫຼ່ງຂໍ້ມູນ: ທະນາຄານແຫ່ງ ສປປ ລາວ

Source: Bank of the Lao PDR

ຕາຕະລາງ 5: ຍອດເງິນຝາກຂອງທະນາຄານທຸລະກິດ

TABLE 5: DEPOSITS OF COMMERCIAL BANKS

ກົມນະໂຍບາຍເງິນຕາ

Monetary Policy Department

ລາຍການ	Q4/2006	Q1/2007	Q2/2007	Q3/2007	Q4/2007	Q1/2008	Q2/2008	Q3/2008	ITEMS
ທະນາຄານທຸລະກິດລັດ									State-owned commercial banks
ຍອດເງິນຝາກ (ຕື້ກີບ)	4,631.20	5,287.79	5,327.73	5,668.41	6,036.57	7,240.38	6,541.75	6,997.55	Deposits of commercial banks (in bill. of Kip)
ອັດຕາສ່ວນ (%)	71.34	72.50	71.42	68.30	68.57	71.02	69.26	70.72	Deposits of commercial banks to the total deposits (%)
ອັດຕາການຂະຫຍາຍຕົວຂອງເງິນຝາກ (%)	11.13	14.18	0.76	6.39	6.49	19.94	(9.65)	6.97	Growth rate of commercial banks deposits (%)
ທະນາຄານຮ່ວມທຶນ + ເອກະຊົນ									Joint venture banks+Private banks
ຍອດເງິນຝາກ (ຕື້ກີບ)	1,046.32	1,136.52	1,221.23	1,535.25	1,654.34	1,822.47	1,853.95	1,836.09	Deposits of commercial banks (in bill. of Kip)
ອັດຕາສ່ວນ (%)	16.12	15.58	16.37	18.50	18.79	17.88	19.63	18.56	Deposits of commercial banks to the total deposits (%)
ອັດຕາການຂະຫຍາຍຕົວຂອງເງິນຝາກ (%)	16.58	8.62	7.45	25.71	7.76	10.16	1.73	(0.96)	Growth rate of commercial banks deposits (%)
ທະນາຄານສາຂາຕ່າງປະເທດ									Foreign branches
ຍອດເງິນຝາກ (ຕື້ກີບ)	814.61	869.27	910.40	1,095.99	1,112.18	1,131.64	1,049.72	1,061.24	Deposits of commercial banks (in bill. of Kip)
ອັດຕາສ່ວນ (%)	12.55	11.92	12.20	13.21	12.63	11.10	11.11	10.73	Deposits of commercial banks to the total deposits (%)
ອັດຕາການຂະຫຍາຍຕົວຂອງເງິນຝາກ (%)	3.69	6.71	4.73	20.39	1.48	1.75	(7.24)	1.10	Growth rate of commercial banks deposits (%)
ລວມທັງໝົດ									TOTAL :
ຍອດເງິນຝາກ (ຕື້ກີບ)	6,492.13	7,293.58	7,459.36	8,299.65	8,803.09	10,194.49	9,445.42	9,894.88	Deposits of commercial banks (in bill. of Kip)
ອັດຕາສ່ວນ (%)	100.00	100.00	100.00	100.00	100.00	100.00	100.00	100.00	Deposits of commercial banks to the total deposits (%)
ອັດຕາການຂະຫຍາຍຕົວຂອງເງິນຝາກ (%)	10.97	12.34	2.27	11.26	6.07	15.81	(7.35)	4.76	Growth rate of commercial banks deposits (%)

ແຫຼ່ງຂໍ້ມູນ: ທະນາຄານແຫ່ງ ສປປ ລາວ

Source: Bank of the Lao PDR

ຕາຕະລາງ 5.1: ປະເພດເງິນຝາກຂອງທະນາຄານທຸລະກິດ

TABLE 5.1: TYPE OF DEPOSITS OF COMMERCIAL BANKS

ກົມນະໂຍບາຍເງິນຕາ

(ຫົກປີ: in billions of Kip)

Monetary Policy Department

ລາຍການ	Q4/2006		Q1/2007		Q2/2007		Q3/2007		Q4/2007		Q1/2008		Q2/2008		Q3/2008		ITEMS
		Share (%)		Share (%)		Share (%)		Share (%)		Share (%)		Share (%)		Share (%)		Share (%)	
ທະນາຄານທຸລະກິດລັດ																	State-owned commercial banks
ເງິນຝາກເປັນເງິນກີບ																	<u>Currency deposits in Kip</u>
ເງິນຝາກກະແສລາຍບັນ	716.01	11.03	808.64	11.09	780.49	10.46	934.61	11.26	1,135.16	12.90	1,186.74	11.64	1,190.04	12.60	1,319.92	13.34	Currency deposits
ເງິນຝາກປະຢັດ	331.03	5.10	348.93	4.78	380.13	5.10	406.18	4.89	452.32	5.14	498.79	4.89	519.03	5.50	506.96	5.12	Saving deposits
ເງິນຝາກປະຈຳ	449.63	6.93	478.67	6.56	530.38	7.11	592.43	7.14	637.61	7.24	742.27	7.28	763.08	8.08	873.48	8.83	Term deposits
ເງິນຝາກເປັນເງິນຕາຕ່າງປະເທດ																	<u>Foreign currency deposits</u>
ເງິນຝາກກະແສລາຍບັນ	900.62	13.87	1,189.86	16.31	1,024.30	13.73	1,005.37	12.11	1,066.34	12.11	1,885.83	18.50	1,100.39	11.65	1,282.73	12.96	Currency deposits
ເງິນຝາກປະຢັດ	1,302.42	20.06	1,446.77	19.84	1,553.05	20.82	1,593.36	19.20	1,644.43	18.68	1,689.40	16.57	1,682.68	17.81	1,678.06	16.96	Saving deposits
ເງິນຝາກປະຈຳ	580.95	8.95	641.58	8.80	657.26	8.81	671.38	8.09	690.33	7.84	800.89	7.86	839.61	8.89	818.88	8.28	Term deposits
ເງິນຝາກບຸກຄົນ ແລະອົງການຈັດຕັ້ງສາກົນ	324.98	5.01	344.40	4.72	379.94	5.09	429.49	5.17	376.74	4.28	375.18	3.68	410.42	4.35	475.58	4.81	<u>Non-resident deposits and deposits of Intern. Institutions</u>
ເງິນຝາກອື່ນໆ	25.57	0.39	28.94	0.40	22.17	0.30	35.59	0.43	33.65	0.38	61.30	0.60	36.50	0.39	41.94	0.42	<u>Other deposits</u>
ລວມຂອງກຸ່ມ	4,631.21	71.34	5,287.79	72.50	5,327.72	71.42	5,668.41	68.30	6,036.58	68.57	7,240.40	71.02	6,541.75	69.26	6,997.55	70.72	Sub-Total
ທະນາຄານຮ່ວມທຶນ + ເອກະຊົນ																	Joint venture banks+Private bank
ເງິນຝາກເປັນເງິນກີບ																	<u>Currency deposits in Kip</u>
ເງິນຝາກກະແສລາຍບັນ	43.87	0.68	37.73	0.52	44.45	0.60	74.84	0.90	81.43	0.93	119.02	1.17	132.74	1.41	157.95	1.60	Currency deposits
ເງິນຝາກປະຢັດ	43.30	0.67	51.61	0.71	62.84	0.84	69.89	0.84	89.64	1.02	96.83	0.95	100.60	1.07	94.31	0.95	Saving deposits
ເງິນຝາກປະຈຳ	97.80	1.51	106.15	1.46	121.00	1.62	145.81	1.76	152.79	1.74	167.83	1.65	181.52	1.92	207.75	2.10	Term deposits
ເງິນຝາກເປັນເງິນຕາຕ່າງປະເທດ																	<u>Foreign currency deposits</u>
ເງິນຝາກກະແສລາຍບັນ	131.31	2.02	141.27	1.94	117.10	1.57	166.94	2.01	175.77	2.00	253.70	2.49	160.56	1.70	204.97	2.07	Currency deposits
ເງິນຝາກປະຢັດ	427.77	6.59	493.57	6.77	532.18	7.13	623.06	7.51	686.40	7.80	749.81	7.36	811.32	8.59	731.96	7.40	Saving deposits
ເງິນຝາກປະຈຳ	182.32	2.81	210.14	2.88	241.34	3.24	261.56	3.15	316.55	3.60	272.13	2.67	319.40	3.38	327.37	3.31	Term deposits
ເງິນຝາກບຸກຄົນ ແລະອົງການຈັດຕັ້ງສາກົນ	114.31	1.76	94.45	1.29	101.89	1.37	192.26	2.32	149.02	1.69	156.69	1.54	140.87	1.49	109.79	1.11	<u>Non-resident deposits and deposits of Intern. Institutions</u>
ເງິນຝາກອື່ນໆ	5.64	0.09	1.60	0.02	0.43	0.01	0.89	0.01	2.74	0.03	6.46	0.06	6.95	0.07	2.00	0.02	<u>Other deposits</u>
ລວມຂອງກຸ່ມ	1,046.32	16.12	1,136.52	15.58	1,221.23	16.37	1,535.25	18.50	1,654.34	18.79	1,822.47	17.88	1,853.96	19.63	1,836.10	18.56	Sub-Total
ທະນາຄານສາຂາຕ່າງປະເທດ																	Foreign branches
ເງິນຝາກເປັນເງິນກີບ																	<u>Currency deposits in Kip</u>
ເງິນຝາກກະແສລາຍບັນ	7.77	0.12	9.16	0.13	10.61	0.14	11.08	0.13	10.16	0.12	25.44	0.25	18.20	0.19	21.64	0.22	Currency deposits
ເງິນຝາກປະຢັດ	7.36	0.11	9.37	0.13	11.92	0.16	13.12	0.16	15.01	0.17	18.41	0.18	14.50	0.15	39.21	0.40	Saving deposits
ເງິນຝາກປະຈຳ	15.60	0.24	19.34	0.27	23.35	0.31	32.58	0.39	38.04	0.43	43.51	0.43	48.11	0.51	50.97	0.52	Term deposits
ເງິນຝາກເປັນເງິນຕາຕ່າງປະເທດ																	<u>Foreign currency deposits</u>
ເງິນຝາກກະແສລາຍບັນ	159.69	2.46	152.99	2.10	189.51	2.54	226.05	2.72	216.76	2.46	200.48	1.97	187.32	1.98	209.94	2.12	Currency deposits
ເງິນຝາກປະຢັດ	286.06	4.41	324.52	4.45	316.85	4.25	339.75	4.09	334.42	3.80	395.64	3.88	386.03	4.09	380.23	3.84	Saving deposits
ເງິນຝາກປະຈຳ	131.93	2.03	101.02	1.39	124.16	1.66	177.24	2.14	193.10	2.19	150.33	1.47	110.01	1.16	106.15	1.07	Term deposits
ເງິນຝາກບຸກຄົນ ແລະອົງການຈັດຕັ້ງສາກົນ	206.21	3.18	252.87	3.47	234.00	3.14	296.17	3.57	304.69	3.46	297.84	2.92	285.48	3.02	253.10	2.56	<u>Non-resident deposits and deposits of Intern. Institutions</u>
ເງິນຝາກອື່ນໆ	-	-	-	-	-	-	-	-	-	-	-	-	-	-	-	-	<u>Other deposits</u>
ລວມຂອງກຸ່ມ	814.62	12.55	869.27	11.92	910.40	12.20	1,095.99	13.21	1,112.18	12.63	1,131.65	11.10	1,049.65	11.11	1,061.24	10.73	Sub-Total
ລວມທັງໝົດ	6,492.15	100.00	7,293.58	100.00	7,459.35	100.00	8,299.65	100.00	8,803.10	100.00	10,194.52	100.00	9,445.36	100.00	9,894.89	100.00	Total

ແຫຼ່ງຂໍ້ມູນ: ທະນາຄານແຫ່ງ ສປປ ລາວ

Source: Bank of the Lao PDR

(Compared with previous quarter)

Monetary Policy Department

ລາຍການ	Q4/2006	Q1/2007	Q2/2007	Q3/2007	Q4/2007	Q1/2008	Q2/2008	Q3/2008	ITEMS
ທະນາຄານທຸລະກິດລັດ									State-owned commercial banks
<u>ເງິນຝາກເປັນເງິນກີບ</u>									<u>Currency deposits in Kip</u>
ເງິນຝາກກະແສລາຍວັນ	18.73	12.94	(3.48)	19.75	21.46	4.54	0.28	10.91	Currency deposits
ເງິນຝາກປະຢັດ	7.20	5.41	8.94	6.85	11.36	10.27	4.06	(2.33)	Saving deposits
ເງິນຝາກປະຈຳ	2.12	6.46	10.80	11.70	7.63	16.41	2.80	14.47	Term deposits
<u>ເງິນຝາກເປັນເງິນຕາຕ່າງປະເທດ</u>									<u>Foreign currency deposits</u>
ເງິນຝາກກະແສລາຍວັນ	26.17	32.12	(13.91)	(1.85)	6.06	76.85	(41.65)	16.57	Currency deposits
ເງິນຝາກປະຢັດ	8.43	11.08	7.35	2.60	3.21	2.73	(0.40)	(0.27)	Saving deposits
ເງິນຝາກປະຈຳ	(1.80)	10.44	2.44	2.15	2.82	16.02	4.83	(2.47)	Term deposits
<u>ເງິນຝາກບຸກຄົນ ແລະອົງການຈັດຕັ້ງສາກົນ</u>	14.74	5.98	10.32	13.04	(12.28)	(0.41)	9.39	15.88	<u>Non-resident deposits and deposits of Intern. Institutions</u>
<u>ເງິນຝາກອື່ນໆ</u>	0.99	13.18	(23.39)	60.53	(5.45)	82.17	(40.46)	14.90	<u>Other deposits</u>
<i>ລວມຂອງກຸ່ມ</i>	<i>11.13</i>	<i>14.18</i>	<i>0.76</i>	<i>6.39</i>	<i>6.50</i>	<i>19.94</i>	<i>(9.65)</i>	<i>6.97</i>	<i>Sub-Total</i>
ທະນາຄານຮ່ວມທຶນ + ເອກະຊົນ									Joint venture banks+Private bank
<u>ເງິນຝາກເປັນເງິນກີບ</u>									<u>Currency deposits in Kip</u>
ເງິນຝາກກະແສລາຍວັນ	11.91	(14.00)	(23.53)	68.37	8.81	46.16	11.53	18.99	Currency deposits
ເງິນຝາກປະຢັດ	13.44	19.19	5.97	11.22	28.26	8.02	3.89	(6.25)	Saving deposits
ເງິນຝາກປະຈຳ	5.05	8.54	(3.31)	20.50	4.79	9.84	8.16	14.45	Term deposits
<u>ເງິນຝາກເປັນເງິນຕາຕ່າງປະເທດ</u>									<u>Foreign currency deposits</u>
ເງິນຝາກກະແສລາຍວັນ	102.30	7.59	(3.96)	42.56	5.29	44.34	(36.71)	27.66	Currency deposits
ເງິນຝາກປະຢັດ	10.15	15.38	2.73	17.08	10.17	9.24	8.20	(9.78)	Saving deposits
ເງິນຝາກປະຈຳ	(3.76)	15.26	2.49	8.38	21.02	(14.03)	17.37	2.50	Term deposits
<u>ເງິນຝາກບຸກຄົນ ແລະອົງການຈັດຕັ້ງສາກົນ</u>	40.02	(17.37)	(26.70)	88.69	(22.49)	5.15	(10.10)	(22.06)	<u>Non-resident deposits and deposits of Intern. Institutions</u>
<u>ເງິນຝາກອື່ນໆ</u>	108.89	(71.63)	(77.78)	106.98	207.87	135.77	7.59	(71.22)	<u>Other deposits</u>
<i>ລວມຂອງກຸ່ມ</i>	<i>16.58</i>	<i>8.62</i>	<i>(3.35)</i>	<i>25.71</i>	<i>7.76</i>	<i>10.16</i>	<i>1.73</i>	<i>(0.96)</i>	<i>Sub-Total</i>
ທະນາຄານສາຂາຕ່າງປະເທດ									Foreign branches
<u>ເງິນຝາກເປັນເງິນກີບ</u>									<u>Currency deposits in Kip</u>
ເງິນຝາກກະແສລາຍວັນ	(23.30)	17.89	15.83	4.43	(8.30)	150.39	(28.46)	18.90	Currency deposits
ເງິນຝາກປະຢັດ	19.29	27.31	27.21	10.07	14.41	22.65	(21.24)	170.41	Saving deposits
ເງິນຝາກປະຈຳ	50.14	23.97	20.73	39.53	16.76	14.38	10.57	5.94	Term deposits
<u>ເງິນຝາກເປັນເງິນຕາຕ່າງປະເທດ</u>									<u>Foreign currency deposits</u>
ເງິນຝາກກະແສລາຍວັນ	12.24	(4.20)	23.87	19.28	(4.11)	(7.51)	(6.56)	12.08	Currency deposits
ເງິນຝາກປະຢັດ	(6.38)	13.44	(2.36)	7.23	(1.57)	18.31	(2.43)	(1.50)	Saving deposits
ເງິນຝາກປະຈຳ	25.38	(23.43)	22.91	42.75	8.95	(22.15)	(26.82)	(3.51)	Term deposits
<u>ເງິນຝາກບຸກຄົນ ແລະອົງການຈັດຕັ້ງສາກົນ</u>	0.16	22.63	(7.46)	26.57	2.88	(2.25)	(4.15)	(11.34)	<u>Non-resident deposits and deposits of Intern. Institutions</u>
<u>ເງິນຝາກອື່ນໆ</u>	-								<u>Other deposits</u>
<i>ລວມຂອງກຸ່ມ</i>	<i>3.69</i>	<i>6.71</i>	<i>4.73</i>	<i>20.39</i>	<i>1.48</i>	<i>1.75</i>	<i>(7.25)</i>	<i>1.10</i>	<i>Sub-Total</i>
ລວມທັງໝົດ	10.97	12.34	2.27	11.27	6.07	15.81	(7.35)	4.76	Total

ແຫຼ່ງຂໍ້ມູນ: ທະນາຄານແຫ່ງ ສປປ ລາວ

Source: Bank of the Lao PDR

ຕາຕະລາງ 6: ຍອດເງິນກູ້ຂອງທະນາຄານທຸລະກິດ

TABLE 6: LOANS OF COMMERCIAL BANKS

ກົມນະໂຍບາຍເງິນຕາ

Monetary Policy Department

ລາຍການ	Q4/2006	Q1/2007	Q2/2007	Q3/2007	Q4/2007	Q1/2008	Q2/2008	Q3/2008	ITEMS
ທະນາຄານທຸລະກິດລັດ									State-owned commercial banks
ຍອດເງິນກູ້ (ຕື້ກີບ)	1,477.32	1,311.03	1,450.22	1,799.67	2,010.68	2,418.56	2,912.27	3,343.40	Loans of commercial banks (in bill. of Kip)
ອັດຕາສ່ວນ (%)	62.32	59.96	62.46	66.67	66.90	69.00	73.64	73.54	Loans of commercial banks to the total loans (%)
ອັດຕາການຂະຫຍາຍຕົວຂອງເງິນກູ້ (%)	(20.22)	(11.26)	10.62	24.10	11.72	20.29	20.41	14.80	Growth rate of commercial banks' loans (%)
ທະນາຄານຮ່ວມທຶນ + ເອກະຊົນ									Joint venture banks+Private banks
ຍອດເງິນກູ້ (ຕື້ກີບ)	400.88	328.16	320.94	337.54	414.23	479.25	521.36	580.90	Loans of commercial banks (in bill. of Kip)
ອັດຕາສ່ວນ (%)	16.91	15.01	13.82	12.50	13.78	13.67	13.18	12.78	Loans of commercial banks to the total loans (%)
ອັດຕາການຂະຫຍາຍຕົວຂອງເງິນກູ້ (%)	3.97	(18.14)	(2.20)	5.17	22.72	15.70	8.79	11.42	Growth rate of commercial banks' loans (%)
ທະນາຄານສາຂາຕ່າງປະເທດ									Foreign branches
ຍອດເງິນກູ້ (ຕື້ກີບ)	492.18	547.45	550.69	562.13	580.75	607.30	521.16	621.84	Loans of commercial banks (in bill. of Kip)
ອັດຕາສ່ວນ (%)	20.76	25.04	23.72	20.82	19.32	17.33	13.18	13.68	Loans of commercial banks to the total loans (%)
ອັດຕາການຂະຫຍາຍຕົວຂອງເງິນກູ້ (%)	4.59	11.23	0.59	2.08	3.31	4.57	(14.18)	19.32	Growth rate of commercial banks' loans (%)
ລວມທັງໝົດ									TOTAL:
ຍອດເງິນກູ້ (ຕື້ກີບ)	2,370.38	2,186.64	2,321.85	2,699.34	3,005.66	3,505.11	3,954.79	4,546.14	Loans of commercial banks (in bill. of Kip)
ອັດຕາສ່ວນ (%)	100.00	100.00	100.00	100.00	100.00	100.00	100.00	100.00	Loans of commercial banks to the total loans (%)
ອັດຕາການຂະຫຍາຍຕົວຂອງເງິນກູ້ (%)	(12.47)	(7.75)	6.18	16.26	11.35	16.62	12.83	14.95	Growth rate of commercial banks' loans (%)

ແຫຼ່ງຂໍ້ມູນ: ທະນາຄານແຫ່ງ ສປປ ລາວ

Source: Bank of the Lao PDR

ຕາຕະລາງ 6.1: ປະເພດເງິນຖືຂອງທະນາຄານທຸລະກິດ

TABLE 6.1: TYPE OF LOANS OF COMMERCIAL BANKS

ກົມນະໂຍບາຍເງິນຕາ

(ຕື້ກີບ: in billions of Kip)

Monetary Policy Department

ລາຍການ	Q4/2006		Q1/2007		Q2/2007		Q3/2007		Q4/2007		Q1/2008		Q2/2008		Q3/2008		ITEMS
		Share (%)		Share (%)		Share (%)		Share (%)		Share (%)		Share (%)		Share (%)		Share (%)	
ທະນາຄານທຸລະກິດລັດ																	State-owned commercial banks
ສິນເຊື້ອໃຫ້ລັດວິສາຫະກິດ	100.05	4.22	62.71	2.87	122.70	5.28	100.07	3.71	58.13	1.93	111.46	3.18	152.30	3.85	182.61	4.02	Claims on SOE.
ສິນເຊື້ອໃຫ້ພາກສ່ວນເອກະຊົນ	1,377.27	58.10	1,248.32	57.09	1,327.52	57.18	1,699.60	62.96	1,952.55	64.96	2,307.10	65.82	2,759.97	69.79	3,160.79	69.53	Claims on private sector
<i>ລວມຂອງກຸ່ມ</i>	<i>1,477.32</i>	<i>62.32</i>	<i>1,311.03</i>	<i>59.96</i>	<i>1,450.22</i>	<i>62.46</i>	<i>1,799.67</i>	<i>66.67</i>	<i>2,010.68</i>	<i>66.90</i>	<i>2,418.56</i>	<i>69.00</i>	<i>2,912.27</i>	<i>73.64</i>	<i>3,343.40</i>	<i>73.54</i>	<i>Sub-Total</i>
ທະນາຄານຮ່ວມທຶນ + ເອກະຊົນ																	Joint venture banks+Private bank
ສິນເຊື້ອໃຫ້ລັດວິສາຫະກິດ	84.91	3.58	54.51	2.49	49.76	2.14	60.04	2.22	76.79	2.55	88.51	2.53	53.29	1.35	41.27	0.91	Claims on SOE.
ສິນເຊື້ອໃຫ້ພາກສ່ວນເອກະຊົນ	315.97	13.33	273.65	12.51	271.18	11.68	277.50	10.28	337.44	11.23	390.74	11.15	468.07	11.84	539.63	11.87	Claims on private sector
<i>ລວມຂອງກຸ່ມ</i>	<i>400.88</i>	<i>16.91</i>	<i>328.16</i>	<i>15.01</i>	<i>320.94</i>	<i>13.82</i>	<i>337.54</i>	<i>12.50</i>	<i>414.23</i>	<i>13.78</i>	<i>479.25</i>	<i>13.67</i>	<i>521.36</i>	<i>13.18</i>	<i>580.90</i>	<i>12.78</i>	<i>Sub-Total</i>
ທະນາຄານສາຂາຕ່າງປະເທດ																	Foreign branches
ສິນເຊື້ອໃຫ້ລັດວິສາຫະກິດ	195.20	8.23	204.93	9.37	213.32	9.19	209.21	7.75	217.20	7.23	232.30	6.63	234.83	5.94	239.80	5.27	Claims on SOE.
ສິນເຊື້ອໃຫ້ພາກສ່ວນເອກະຊົນ	296.98	12.53	342.52	15.66	337.37	14.53	352.92	13.07	363.55	12.10	375.00	10.70	286.33	7.24	382.04	8.40	Claims on private sector
<i>ລວມຂອງກຸ່ມ</i>	<i>492.18</i>	<i>20.76</i>	<i>547.45</i>	<i>25.04</i>	<i>550.69</i>	<i>23.72</i>	<i>562.13</i>	<i>20.82</i>	<i>580.75</i>	<i>19.32</i>	<i>607.30</i>	<i>17.33</i>	<i>521.16</i>	<i>13.18</i>	<i>621.84</i>	<i>13.68</i>	<i>Sub-Total</i>
ລວມແຕ່ລະປະເພດເງິນຖື																	TOTAL :
ສິນເຊື້ອໃຫ້ລັດວິສາຫະກິດ	380.16	16.04	322.15	14.73	385.78	16.62	369.32	13.68	352.12	11.72	432.27	12.33	440.42	11.14	463.68	10.20	Claims on SOE.
ສິນເຊື້ອໃຫ້ພາກສ່ວນເອກະຊົນ	1,990.22	83.96	1,864.49	85.27	1,936.07	83.38	2,330.02	86.32	2,653.54	88.28	3,072.84	87.67	3,514.37	88.86	4,082.46	89.80	Claims on private sector
ລວມທັງໝົດ	2,370.38	100.00	2,186.64	100.00	2,321.85	100.00	2,699.34	100.00	3,005.66	100.00	3,505.11	100.00	3,954.79	100.00	4,546.14	100.00	TOTAL:

ແຫຼ່ງຂໍ້ມູນ: ທະນາຄານແຫ່ງ ສປປ ລາວ

Source: Bank of the Lao PDR

ຕາຕະລາງ 6.2: ອັດຕາການເພີ່ມຂຶ້ນຂອງເງິນກູ້ຂອງທະນາຄານທຸລະກິດທຽບໃສ່ໄຕມາດຜ່ານມາ

TABLE 6.2: GROWTH RATE OF COMMERCIAL BANKS' LOANS

(Compared with previon quarter)

ກົມນະໂຍບາຍເງິນຕາ

Monetary Policy Department

ລາຍການ	Q4/2006	Q1/2007	Q2/2007	Q3/2007	Q4/2007	Q1/2008	Q2/2008	Q3/2008	ITEMS
ທະນາຄານທຸລະກິດລັດ									State-owned commercial banks
ສິນເຊື້ອໃຫ້ລັດວິສາຫະກິດ	(71.96)	(37.32)	95.66	(18.44)	(41.91)	91.74	36.64	19.90	Claims on SOE.
ສິນເຊື້ອໃຫ້ພາກສ່ວນເອກະຊົນ	(7.87)	(9.36)	6.34	28.03	14.88	18.16	19.63	14.52	Claims on private sector
<i>ລວມຂອງກຸ່ມ</i>	<i>(20.22)</i>	<i>(11.26)</i>	<i>10.62</i>	<i>24.10</i>	<i>11.72</i>	<i>20.29</i>	<i>20.41</i>	<i>14.80</i>	<i>Sub-Total</i>
ທະນາຄານຮ່ວມທຶນ + ເອກະຊົນ									Joint venture banks+Private bank
ສິນເຊື້ອໃຫ້ລັດວິສາຫະກິດ	59.94	(35.80)	(8.71)	20.66	27.90	15.26	(39.79)	(22.56)	Claims on SOE.
ສິນເຊື້ອໃຫ້ພາກສ່ວນເອກະຊົນ	(4.97)	(13.39)	(0.90)	2.33	21.60	15.80	19.79	15.29	Claims on private sector
<i>ລວມຂອງກຸ່ມ</i>	<i>3.97</i>	<i>(18.14)</i>	<i>(2.20)</i>	<i>5.17</i>	<i>22.72</i>	<i>15.70</i>	<i>8.79</i>	<i>11.42</i>	<i>Sub-Total</i>
ທະນາຄານສາຂາຕ່າງປະເທດ									Foreign branches
ສິນເຊື້ອໃຫ້ລັດວິສາຫະກິດ	12.93	4.98	4.09	(1.93)	3.82	6.95	1.09	2.12	Claims on SOE.
ສິນເຊື້ອໃຫ້ພາກສ່ວນເອກະຊົນ	(0.26)	15.33	(1.50)	4.61	3.01	3.15	(23.65)	33.43	Claims on private sector
<i>ລວມຂອງກຸ່ມ</i>	<i>4.59</i>	<i>11.23</i>	<i>0.59</i>	<i>2.08</i>	<i>3.31</i>	<i>4.57</i>	<i>(14.18)</i>	<i>19.32</i>	<i>Sub-Total</i>
ລວມແຕ່ລະປະເພດເງິນກູ້									TOTAL :
ສິນເຊື້ອໃຫ້ລັດວິສາຫະກິດ	(34.77)	(15.26)	19.75	(4.27)	(4.66)	22.76	1.89	5.28	Claims on SOE.
ສິນເຊື້ອໃຫ້ພາກສ່ວນເອກະຊົນ	(6.35)	(6.32)	3.84	20.35	13.88	15.80	14.37	16.16	Claims on private sector
ລວມທັງໝົດ	(12.47)	(7.75)	6.18	16.26	11.35	16.62	12.83	14.95	TOTAL

ແຫຼ່ງຂໍ້ມູນ: ທະນາຄານແຫ່ງ ສປປ ລາວ

Source: Bank of the Lao PDR

ຕາຕະລາງ 7: ດັດຊະນີລາຄາການຊົມໃຊ້ຂອງຄົວເຮືອນແບ່ງຕາມໝວດສິນຄ້າ

TABLE 7: Consumer Price Index by Group of Commodities

ກົມນະໂຍບາຍເງິນຕາ

Monetary Policy Department

	ລາຍການ	Weight	2006 Q1	2006 Q2	2006 Q3	2006 Q4	2007 Q1	2007 Q2	2007 Q3	2007 Q4	2008 Q1	2008 Q2	2008 Q3	ITEMS
1	ດັດຊະນີລາຄາການຊົມໃຊ້ຂອງຄົວເຮືອນ	100.00	100.39	103.44	105.57	104.83	105.42	107.05	109.56	110.87	112.53	117.47	119.79	Consumer price index
2	ໝວດສະບຽງອາຫານ	40.88	100.50	105.74	109.56	109.27	111.17	113.12	117.50	117.82	119.54	127.88	132.91	Food stuffs
3	ໝວດເຫຼົ້າ ແລະຢາສູບ	4.18	102.40	106.62	107.56	107.74	108.71	110.76	112.54	113.84	114.97	118.57	119.14	Alcoholic beverages and tobacco
4	ໝວດເຄື່ອງນຸ່ງຫົ່ມ ແລະເກີບ	3.58	99.04	99.63	100.47	101.40	102.09	102.78	103.44	104.76	105.48	106.34	107.01	Clothing and Foot wear
5	ໝວດທີ່ຢູ່ອາໄສ	3.36	100.44	100.94	101.57	101.35	101.85	102.50	104.52	106.81	108.92	112.91	118.16	Housing
6	ໝວດເຄື່ອງໃຊ້ໃນເຮືອນ	5.98	101.42	102.04	102.35	102.50	103.10	103.37	103.81	104.34	104.77	105.25	106.47	House hold goods
7	ໝວດຢາປິວພະຍາດ	2.53	100.00	100.00	100.33	100.49	100.49	100.49	101.83	103.97	104.35	104.90	106.99	Medical care
8	ໝວດຄົມມະນາຄົມ-ຂົນສົ່ງ	25.79	99.37	101.04	101.70	98.81	97.01	99.47	100.74	103.15	104.12	106.88	106.25	Transport and communications
9	ໝວດການພັກຜ່ອນ,ການສຶກສາ,ການພິມ	5.11	100.00	100.30	102.12	102.81	102.97	102.91	103.98	105.34	105.67	105.55	106.26	Recreation , Education and printing
10	ໝວດຮ້ານອາຫານ	4.22	100.15	101.45	105.41	107.64	109.95	110.28	111.83	113.66	117.13	127.96	131.04	Restaurants
11	ໝວດເຄື່ອງຮັບໃຊ້ສ່ວນຕົວ	4.39	103.97	107.47	107.94	106.95	108.15	109.00	110.11	113.41	121.79	121.99	119.83	Personal care and effects
	ເປີເຊັນການປ່ຽນແປງທຽບໃສ່ໄຕມາດດຽວກັນຂອງປີກ່ອນ													% change from the same quarter of last year
1	ດັດຊະນີລາຄາການຊົມໃຊ້ຂອງຄົວເຮືອນ		8.28	8.13	6.72	4.28	5.02	3.49	3.78	5.76	6.75	9.73	9.34	Consumer price index
2	ໝວດສະບຽງອາຫານ		n.a	n.a	n.a	n.a	10.62	6.98	7.24	7.83	7.53	13.05	13.12	Food stuffs
3	ໝວດເຫຼົ້າ ແລະຢາສູບ		n.a	n.a	n.a	n.a	6.17	3.88	4.63	5.66	5.75	7.05	5.88	Alcoholic beverages and tobacco
4	ໝວດເຄື່ອງນຸ່ງຫົ່ມ ແລະເກີບ		n.a	n.a	n.a	n.a	3.07	3.17	2.96	3.31	3.32	3.46	3.45	Clothing and Foot wear
5	ໝວດທີ່ຢູ່ອາໄສ		n.a	n.a	n.a	n.a	1.41	1.54	2.90	5.39	6.94	10.16	13.06	Housing
6	ໝວດເຄື່ອງໃຊ້ໃນເຮືອນ		n.a	n.a	n.a	n.a	1.65	1.30	1.42	1.80	1.62	1.82	2.57	House hold goods
7	ໝວດຢາປິວພະຍາດ		n.a	n.a	n.a	n.a	0.49	0.49	1.50	3.47	3.84	4.39	5.08	Medical care
8	ໝວດຄົມມະນາຄົມ-ຂົນສົ່ງ		n.a	n.a	n.a	n.a	(2.37)	(1.55)	(0.94)	4.41	7.33	7.44	5.46	Transport and communications
9	ໝວດການພັກຜ່ອນ,ການສຶກສາ,ການພິມ		n.a	n.a	n.a	n.a	2.97	2.60	1.83	2.46	2.62	2.56	2.19	Recreation , Education and printing
10	ໝວດຮ້ານອາຫານ						9.78	8.70	6.09	5.59	6.53	16.03	17.18	Restaurants
11	ໝວດເຄື່ອງຮັບໃຊ້ສ່ວນຕົວ		n.a	n.a	n.a	n.a	4.02	1.43	2.01	6.03	12.60	11.92	8.83	Personal care and effects

ແຫຼ່ງຂໍ້ມູນ: ກົມສະຖິຕິ

Source: Statistics Department

ໝາຍເຫດ: CPI 2006 ປີຖານແມ່ນ Dec. 2005=100

Note: CPI Dec. 2005=100

ຕາຕະລາງ 8: ດັດຊະນີລາຄາການຊົມໃຊ້ຂອງຄົວເຮືອນແບ່ງຕາມພາກ

TABLE 8: Consumer price index by regions

ກົມນະໂຍບາຍເງິນຕາ

Monetary Policy Department

	ລາຍການ	Weight	2006 Q1	2006 Q2	2006 Q3	2006 Q4	2007 Q1	2007 Q2	2007 Q3	2007 Q4	2008 Q1	2008 Q2	2008 Q3	ITEMS
1	ທົ່ວປະເທດ	100.00	100.38	103.44	104.92	104.79	105.42	107.05	109.56	110.87	112.53	117.47	119.79	Country
2	ພາກເໜືອ	21.72	100.38	103.64	105.31	105.32	105.70	107.59	110.73	112.02	112.85	116.29	119.33	Northern regions
3	ພາກກາງ	62.51	100.24	102.92	104.08	103.65	104.22	105.70	107.84	109.23	111.39	116.71	118.93	Central regions
4	ພາກໃຕ້	15.79	100.93	105.15	107.62	108.26	109.54	111.44	114.52	115.58	116.43	121.96	123.63	Southern regions
	ເປີເຊັນການປ່ຽນແປງທຽບໃສ່ໄຕມາດດຽວກັນຂອງປີກ່ອນ													% change from the same quarter of last year
1	ທົ່ວປະເທດ		8.28	8.13	7.58	4.28	5.02	3.49	3.78	5.76	6.75	9.73	9.34	Country
2	ພາກເໜືອ		11.09	10.27	9.17	5.57	5.30	3.81	4.61	6.36	6.76	8.09	7.77	Northern regions
3	ພາກກາງ		7.40	7.37	6.52	2.93	3.98	2.70	3.15	5.38	6.88	10.41	10.29	Central regions
4	ພາກໃຕ້		8.37	8.79	9.57	7.66	8.53	5.98	5.02	6.76	6.30	9.45	7.96	Southern regions

ແຫຼ່ງຂໍ້ມູນ: ກົມສະຖິຕິ

Source: Statistics Department

ຕາຕະລາງ 9: ດັດຊະນີລາຄາການຊົມໃຊ້ຂອງຄົວເຮືອນ

TABLE 9: CONSUMER PRICE INDEX

ກົມນະໂຍບາຍເງິນຕາ

Monetary Policy Department

ລາຍການ	2003	2004	2005	2006	2007	2008	ITEMS
ມັງກອນ	138.20	155.57	168.10	99.70	105.18	111.58	Jan
ກຸມພາ	139.60	157.61	168.71	100.47	105.42	112.20	Feb
ມີນາ	142.73	159.78	170.13	100.98	105.66	113.82	Mar
ເມສາ	145.27	162.61	173.03	102.82	106.48	115.72	Apr
ພຶດສະພາ	146.56	164.73	174.38	103.42	106.96	118.00	May
ມິຖຸນາ	147.81	166.45	175.51	104.07	107.70	118.69	Jun
ກໍລະກົດ	150.01	168.21	177.22	104.74	108.45	119.25	Jul
ສິງຫາ	155.20	169.50	180.61	105.95	109.74	120.24	Aug
ກັນຍາ	158.46	170.15	183.18	106.01	110.50	119.87	Sept
ຕຸລາ	158.02	168.71	184.64	105.04	110.91		Oct
ພະຈິກ	155.31	167.93	182.63	104.60	111.14		Nov
ທັນວາ	154.22	167.56	182.28	104.73	110.56		Dec
ສະເລ່ຍ	149.28	164.90	176.70	103.54	108.23	116.60	Average

ແຫຼ່ງຂໍ້ມູນ: ກົມສະຖິຕິ

Source: Statistics Department

ຕາຕະລາງ 10: ອັດຕາເງິນເຟີ້ທ້າຍໄລຍະ (ຮອບ 12 ເດືອນ)

TABLE 10: INFLATION RATE (year on year)

ກົມນະໂຍບາຍເງິນຕາ

Monetary Policy Department

ລາຍການ	2003	2004	2005	2006	2007	2008	ITEMS
ມັງກອນ	15.36	12.57	8.05	8.11	5.50	6.09	Jan
ກຸມພາ	15.63	12.91	7.04	8.55	4.92	6.43	Feb
ມີນາ	17.88	11.95	6.48	8.19	4.64	7.73	Mar
ເມສາ	17.84	11.94	6.41	8.32	3.56	8.68	Apr
ພຶດສະພາ	18.20	12.32	5.86	7.99	3.43	10.32	May
ມິຖຸນາ	16.70	12.61	5.45	8.08	3.49	10.20	Jun
ກໍລະກົດ	14.98	12.13	5.35	7.74	3.53	9.96	Jul
ສິງຫາ	14.87	9.21	6.55	6.92	3.58	9.57	Aug
ກັນຍາ	14.49	7.38	7.66	5.49	4.25	8.49	Sept
ຕຸລາ	14.45	6.77	9.44	3.70	5.59		Oct
ພະຈິກ	13.68	8.13	8.75	4.40	6.13		Nov
ທັນວາ	12.63	8.65	8.78	4.73	5.57		Dec
ສະເລ່ຍ	15.56	10.55	7.15	6.85	4.51	8.61	Average

ແຫຼ່ງຂໍ້ມູນ: ກົມສະຖິຕິ

Source: Statistics Department

ຕາຕະລາງ 11: ອັດຕາແລກປ່ຽນທະນາຄານ ແລະຕະຫຼາດ

TABLE 11: Official and Parallel Exchange Rates

ກົມນະໂຍບາຍເງິນຕາ

Monetary Policy Department

ລາຍການ (Items)	ກີບ/ໂດລາ(Kip/US\$)				ກີບ/ບາດ (Kip/Bath)			
	ອັດຕາແລກປ່ຽນຕະຫຼາດ Parallel Market Rates		ອັດຕາແລກປ່ຽນ ທະນາຄານ Commercial Bank Rates		ອັດຕາແລກປ່ຽນຕະຫຼາດ Parallel Market Rates		ອັດຕາແລກປ່ຽນ ທະນາຄານ Commercial Bank Rates	
ໄຕມາດ (Quarter)	ຊື້ (Buying)	ຂາຍ (Selling)	ຊື້(Buying)	ຂາຍ(Selling)	ຊື້ (Buying)	ຂາຍ (Selling)	ຊື້(Buying)	ຂາຍ(Selling)
Q1-03	10,639.33	10,740.00	10,559.33	10,678.67	250.34	251.76	248.41	249.91
Q2-03	10,607.33	10,712.00	10,519.33	10,639.33	252.81	254.28	250.68	252.18
Q3-03	10,664.33	10,772.33	10,541.67	10,661.67	259.53	261.26	256.32	257.81
Q4-03	10,479.33	10,584.00	10,438.00	10,513.67	265.10	266.69	263.15	264.81
Q1-04	10,412.33	10,514.33	10,401.33	10,456.67	267.65	269.02	266.34	267.81
Q2-04	10,600.33	10,691.00	10,526.33	10,586.67	266.70	267.91	265.60	266.85
Q3-04	10,875.67	10,958.00	10,772.67	10,845.67	266.08	267.32	264.44	265.55
Q4-04	10,631.67	10,717.67	10,618.00	10,688.33	265.35	266.51	264.76	266.11
Q1-05	10,315.33	10,392.33	10,309.00	10,373.33	268.10	269.96	266.75	268.64
Q2-05	10,561.67	10,653.00	10,537.33	10,615.33	266.98	268.84	264.92	266.68
Q3-05	10,882.41	10,970.36	10,838.53	10,905.17	265.61	267.26	264.07	266.21
Q4-05	10,833.80	10,906.73	10,792.22	10,862.55	265.82	267.33	264.68	266.67
Q1-06	10,481.49	10,558.85	10,444.17	10,542.93	266.98	268.55	265.73	268.52
Q2-06	10,125.82	10,192.82	10,078.85	10,175.26	267.07	268.73	265.56	268.11
Q3-06	10,072.12	10,159.84	10,021.94	10,104.76	268.94	270.35	267.61	270.05
Q4-06	9,847.54	9,930.28	9,833.19	9,905.12	269.83	271.55	268.74	271.84
Q1-07	9,656.42	9,733.99	9,649.33	9,720.53	272.75	274.28	271.52	274.10
Q2-07	9,585.25	9,635.10	9,582.75	9,632.71	276.87	278.36	275.77	277.88
Q3-07	9,580.93	9,629.39	9,567.44	9,609.89	282.55	284.04	281.02	282.48
Q4-07	9,524.67	9,564.85	9,503.60	9,532.64	281.68	282.92	281.29	282.18
Q1-08	9,157.62	9,207.68	9,137.31	9,166.51	280.60	281.93	279.54	280.73
Q2-08	8,710.03	8,754.44	8,707.72	8,753.59	271.75	273.07	270.85	271.95
Q3-08	8,625.33	8,666.83	8,619.86	8,654.30	255.61	256.94	254.95	256.01

ແຫຼ່ງຂໍ້ມູນ: ທະນາຄານແຫ່ງ ສປປ ລາວ

Source: Bank of the Lao PDR

ຕາຕະລາງ 12: ອັດຕາດອກເບ້ຍສະເລ່ຍຂອງທະນາຄານທຸລະກິດ

TABLE 12: AVERAGE INTEREST RATES OF COMMERCIAL BANKS

ກົມນະໂຍບາຍເງິນຕາ

Monetary Policy Department

	2006	2006	2006	2006	2007	2007	2007	2007	2008	2008	2008	
	Q1	Q2	Q3	Q4	Q1	Q2	Q3	Q4	Q1	Q2	Q3	
1. ອັດຕາດອກເບ້ຍເງິນຝາກ												1. DEPOSITS RATE
ບັນຊີເງິນກີບ												<u>Kip account</u>
ເງິນຝາກປະຢັດ	4.08	4.10	4.08	4.08	4.08	4.04	3.90	3.65	3.65	3.60	3.49	Savings
ເງິນຝາກປະຈຳ												Time:
3 ເດືອນ	6.69	6.81	6.67	6.67	6.69	6.81	6.74	6.69	6.62	6.56	6.23	3 months
6 ເດືອນ	8.75	8.83	8.67	8.67	8.75	8.86	8.76	8.77	8.77	8.72	8.23	6 months
12 ເດືອນ	10.44	10.75	10.25	10.25	10.44	10.70	10.52	10.54	10.54	10.99	10.15	12 months
ເກີນ 12 ເດືອນ	11.83	11.75	11.00	11.00	11.83	11.75	12.56	13.33	12.67	12.44	11.33	Over 12 months
24 ເດືອນ	12.00	12.97	11.40	11.40	12.00	13.19	12.85	12.86	12.43	12.38	12.60	24 months
ບັນຊີເງິນບາດ												<u>Baht account</u>
ເງິນຝາກປະຢັດ	0.38	0.52	0.33	0.33	0.38	0.57	0.59	0.75	0.73	0.72	0.74	Savings
ເງິນຝາກປະຈຳ												Time:
3 ເດືອນ	0.63	0.82	0.56	0.56	0.63	0.88	0.92	1.15	1.10	1.11	1.17	3 months
6 ເດືອນ	0.78	1.05	0.71	0.71	0.78	1.19	1.29	1.63	1.58	1.57	1.65	6 months
12 ເດືອນ	1.07	1.39	1.00	1.00	1.07	1.53	1.64	2.04	2.00	1.97	2.04	12 months
ເກີນ 12 ເດືອນ	1.89	2.15	1.55	1.55	1.89	2.30	2.64	3.25	3.25	3.06	2.69	Over 12 months
24 ເດືອນ	2.63	3.17	2.23	2.23	2.63	3.19	3.33	3.88	3.50	3.50	3.43	24 months
ບັນຊີເງິນໂດລາ ສຫລ.												<u>U.S. dollar account</u>
ເງິນຝາກປະຢັດ	0.46	0.60	0.39	0.39	0.46	0.64	0.71	0.88	0.85	0.86	0.89	Savings
ເງິນຝາກປະຈຳ												Time:
3 ເດືອນ	0.75	0.99	0.66	0.66	0.75	1.07	1.14	1.43	1.36	1.40	1.44	3 months
6 ເດືອນ	0.90	1.23	0.81	0.81	0.90	1.42	1.59	2.05	1.98	2.00	2.08	6 months
12 ເດືອນ	1.27	1.68	1.10	1.10	1.27	1.87	2.03	2.59	2.50	2.50	2.52	12 months
ເກີນ 12 ເດືອນ	2.07	2.33	1.83	1.83	2.07	2.46	2.90	3.50	3.50	3.29	2.90	Over 12 months
24 ເດືອນ	2.67	3.39	2.33	2.33	2.67	3.40	3.60	4.10	4.00	4.00	3.88	24 months
2. ອັດຕາດອກເບ້ຍເງິນກູ້												2. Lending rates
ບັນຊີເງິນກີບ												<u>Kip accounts</u>
* ໄລຍະສັ້ນ (1 ປີ)	19.11	19.04	19.33	19.33	19.11	19.07	18.38	18.30	17.30	17.30	17.67	* Short - term (1 year)
* ໄລຍະກາງ (1-3 ປີ)	20.20	20.00	20.30	20.30	20.20	19.99	19.47	19.17	18.00	17.97	18.68	* Medium - term (1-3 years)
* ໄລຍະຍາວ (3-5 ປີ)	21.36	21.12	21.55	21.55	21.36	21.01	21.12	20.00	20.00	19.87	20.16	* Long - term (3-6 years)
ບັນຊີເງິນບາດ				0.00								<u>Baht accounts</u>
* ໄລຍະສັ້ນ (1 ປີ)	11.27	11.23	11.40	11.40	11.27	11.73	11.19	11.48	11.07	11.19	11.40	* Short - term (1 year)
* ໄລຍະກາງ (1-3 ປີ)	11.89	11.83	12.25	12.25	11.89	11.97	11.69	11.70	11.36	11.45	11.52	* Medium - term (1-3 years)
* ໄລຍະຍາວ (3-5 ປີ)	13.22	13.03	13.50	13.50	13.22	13.01	13.06	12.85	12.85	12.92	12.79	* Long - term (3-6 years)
ບັນຊີເງິນໂດລາ ສຫລ.				0.00								<u>U.S. dollar accounts</u>
* ໄລຍະສັ້ນ (1 ປີ)	10.20	10.45	10.20	10.20	10.20	10.68	9.91	9.99	9.72	9.84	9.85	* Short - term (1 year)
* ໄລຍະກາງ (1-3 ປີ)	10.46	10.46	10.71	10.71	10.46	10.57	10.14	10.30	10.09	10.18	10.35	* Medium - term (1-3 years)
* ໄລຍະຍາວ (3-5 ປີ)	11.75	11.69	11.92	11.92	11.75	11.73	11.46	11.15	11.15	11.22	11.33	* Long - term (3-6 years)
ເງິນເບີກເກີນບັນຊີ												OVERDRAFT
ກີບ	22.90	22.83	22.90	22.90	22.90	22.49	22.51	22.22	22.13	21.45	21.14	KIP
ບາດ	14.55	14.48	14.55	14.55	14.55	14.53	14.62	14.70	14.65	14.31	13.71	BAHT
ໂດລາ ສຫລ.	12.30	12.23	12.30	12.30	12.30	12.35	12.93	13.30	13.30	12.98	11.97	US.DOLLAR

ແຫຼ່ງຂໍ້ມູນ: ທະນາຄານແຫ່ງ ສປປ ລາວ

Source: Bank of the Lao PDR

ຕາຕະລາງ 13: ດູນການຊໍາລະກັບຕ່າງປະເທດ

TABLE 13: BALANCE OF PAYMENTS

ກົມນະໂຍບາຍເງິນຕາ

(ລ້ານໂດລາສະຫະລັດ: In millions of USD)

Rev.

P

Monetary Policy Department

ລາຍການ	2006 Q1	2006 Q2	2006 Q3	2006 Q4	2007 Q1	2007 Q2	2007 Q3	2007 Q4	2008 Q1	2008 Q2	2008 Q3	ITEMS
I. ດູນບັນຊີຊໍາລະປົກກະຕິ	-35.2	-5.3	31.0	59.3	-26.3	33.0	31.1	69.4	55.7	-2.8	63.2	I. Current account
ກ. ດູນການຄ້າ	-76.7	-54.5	-40.7	-6.3	-80.7	-35.7	-22.7	-2.9	-53.3	-92.9	-46.5	a. Trade balance
ມູນຄ່າສິນຄ້າອອກທັງໝົດ(fob)	173.0	204.9	247.1	257.0	184.2	242.4	237.9	258.2	278.4	288.2	321.1	Exports (fob)
ມູນຄ່າສິນຄ້າເຂົ້າທັງໝົດ(cif)	-249.7	-259.4	-287.9	-263.3	-264.9	-278.1	-260.6	-261.1	-331.6	-381.1	-367.6	Imports (cif)
ຂ. ການບໍລິການສຸດທິ	33.1	35.9	33.8	58.5	60.4	43.3	35.8	62.6	94.2	66.9	79.2	b. Services (net)
ຄ. ລາຍຮັບສຸດທິ	-18.9	-12.6	-13.7	-14.8	-23.1	-13.0	-10.4	-3.8	-10.7	-10.3	-10.5	c. Factor income (net)
ງ. ໂອນເງິນຊ່ວຍເຫຼືອລ້າ	27.3	26.0	51.5	21.8	17.2	38.5	28.4	13.4	25.5	33.5	41.0	d. Transfers
ພາກເອກະຊົນ	8.8	17.2	17.5	15.6	14.3	14.7	12.5	9.6	3.9	18.8	17.6	Private
ພາກລັດຖະບານ	18.5	8.7	34.1	6.2	2.8	23.8	15.9	3.8	21.6	14.6	23.4	Official
ໃນນັ້ນ ເງິນໂອນຊ່ວຍເຫຼືອທາງວິຊາການ	3.7	1.7	6.8	1.2	0.6	4.8	3.2	0.8	4.3	2.9	4.7	Of which: technical assistance
II. ດູນບັນຊີທຶນ ແລະບັນຊີການເງິນ	79.4	88.7	46.2	15.6	100.4	108.6	132.7	55.5	50.2	139.4	95.4	II. Capital and Financial Account
ກ. ບັນຊີທຶນ	n.a	n.a	n.a	n.a	n.a	n.a	n.a	n.a	n.a	n.a	n.a	a. Capital Account
ຂ. ບັນຊີການເງິນ	79.4	88.7	46.2	15.6	100.4	108.6	132.7	55.5	48.9	139.4	95.4	b. Financial Account
1. ການລົງທຶນໂດຍກົງ	13.8	55.6	51.9	66.1	126.0	96.4	53.9	47.2	72.0	37.0	54.5	1. Direct investment
ລົງທຶນຢູ່ຕ່າງປະເທດ	0.0	0.0	0.0	0.0	0.0	0.0	0.0	0.0	0.0	0.0	0.0	Lao investment abroad
ຕ່າງປະເທດມາລົງທຶນຢູ່ ສປປລາວ	13.8	55.6	51.9	66.1	126.0	96.4	53.9	47.2	72.0	37.0	54.5	Foreign investment in Lao PDR
2. ລົງທຶນໃນຮຸ້ນ	0.0	0.0	0.0	0.0	0.0	0.0	0.0	0.0	0.0	0.0	0.0	2. Portfolio investment
3. ການລົງທຶນອື່ນໆ	65.6	33.1	-5.7	-50.4	-25.6	12.2	78.7	8.3	-21.9	102.4	40.9	3. Other investment
ພາກລັດຖະບານ	45.6	34.4	24.5	26.4	12.0	43.6	100.4	36.8	29.4	46.8	18.3	General Government
ທະນາຄານແຫ່ງ ສປປລາວ	-0.6	-0.3	-0.6	-0.4	-0.6	-0.5	-0.2	-0.7	1.2	-1.2	-2.6	Monetary authorities
ທະນາຄານທຸລະກິດ	20.5	-0.9	-29.5	-76.4	-37.0	-30.9	-21.5	-27.8	-52.5	56.7	25.1	Banks
III. ລາຍການຄວາມຄາດເຄື່ອນ	-27.1	-61.1	-57.6	-36.4	-11.8	-75.8	-135.6	-65.9	23.4	-108.7	-197.8	III. Errors and omissions
IV. ດູນການຊໍາລະເງິນລວມ	17.0	22.3	19.5	38.5	62.4	65.9	28.1	58.9	129.3	27.9	39.2	IV. Overall balance
V. ຄັງສໍາຮອງຕ່າງປະເທດ	-17.0	-22.3	-19.5	-38.5	-62.4	-65.9	-28.1	-58.9	-129.3	-27.9	-39.2	V. Foreign Reserve assets
ໝາຍເຫດ:												Memorandum items:
ຄັງສໍາຮອງຕ່າງປະເທດ	255.4	277.7	297.3	335.7	398.1	464.0	492.1	551.0	664.8	692.8	653.6	Official gross reserves
ຄັງສໍາຮອງຕ່າງປະເທດ ກຸ້ມການນໍາເຂົ້າ ຕໍ່ເດືອນ	3.1	3.2	3.1	3.8	4.5	5.0	5.7	6.3	6.0	5.5	5.3	Official gross reserves (in months of imports, cif)
ດູນບັນຊີປົກກະຕິ (ເປີເຊັນຕໍ່ GDP)	-4.2	-0.6	3.5	6.7	-2.6	3.2	3.0	6.6	4.3	-0.2	4.7	Current account (Percent of GDP)

ແຫຼ່ງຂໍ້ມູນ: ທະນາຄານແຫ່ງ ສປປລາວ, ກະຊວງການເງິນ ແລະ
ກະຊວງອຸດສາຫະກຳ ແລະການຄ້າ.

Source: Bank of the Lao PDR, Ministry of Finance and

Ministry of Industry and Commerce

ຕາຕະລາງ 14: ໂຄງປະກອບຂອງສິນຄ້າຂາອອກ

TABLE 14: COMPOSITION OF EXPORTS

ກົມນະໂຍບາຍເງິນຕາ

(ລ້ານໂດລາສະຫະລັດ: In millions of USD)

Monetary Policy Department

ລາຍການ	2006 Q1	2006 Q2	2006 Q3	2006 Q4	2007 Q1	2007 Q2	2007 Q3	2007 Q4	2008 Q1	2008 Q2	2008 Q3	ITEMS
									Rev.	Rev.	P	
ຜະລິດຕະພັນໄມ້	18.2	28.3	30.3	21.0	16.5	28.6	38.2	6.2	12.7	25.7	16.1	Wood products
ກາເຟ	1.6	2.6	5.1	0.5	15.6	7.0	5.8	0.5	1.9	9.9	3.9	Coffee
ຜະລິດຕະພັນກະສິກຳ/ເຄື່ອງປ່າ	2.8	1.7	10.8	7.0	2.8	2.3	1.6	9.8	18.8	9.6	14.3	Agricultural/Forest products
ຜະລິດຕະພັນອື່ນໆ	0.2	0.2	6.8	16.8	3.0	8.0	5.5	6.7	8.7	6.3	6.6	Other products
ເຄື່ອງນຸ່ງຫົ່ມ	38.8	19.0	33.3	36.4	28.7	25.5	27.1	45.0	60.7	70.0	81.4	Garments
ໄຟຟ້າ	16.0	17.1	37.6	30.5	16.5	21.4	19.0	27.4	23.1	23.1	32.9	Electricity
ບໍ່ແຮ່	95.2	135.9	123.1	144.6	100.9	149.3	140.5	162.4	152.2	143.2	165.6	Mining
ນ້ຳມັນເຊື້ອໄຟທີ່ຕ່າງປະເທດຊື້ໄປ	0.2	0.2	0.2	0.2	0.2	0.2	0.2	0.2	0.2	0.3	0.3	Fuel purchases by foreign carriers
ລວມສິນຄ້າຂາອອກທັງໝົດ	173.0	204.9	247.1	257.0	184.2	242.4	237.9	258.2	278.4	288.2	321.1	TOTAL EXPORTS

ແຫຼ່ງຂໍ້ມູນ: ກະຊວງການເງິນ ແລະ ກະຊວງອຸດສາຫະກຳ ແລະ ການຄ້າ

Source: Ministry of Finance and Ministry of Industry and Commerce.

ຕາຕະລາງ 15: ໂຄງປະກອບຂອງສິນຄ້າຂາເຂົ້າ

TABLE 15: Composition of Imports

ກົມນະໂຍບາຍເງິນຕາ

(ລ້ານໂດລາສະຫະລັດ: In millions of USD)

Monetary Policy Department

ລາຍການ	2006 Q1	2006 Q2	2006 Q3	2006 Q4	2007 Q1	2007 Q2	2007 Q3	2007 Q4	2008 Q1	2008 Q2	2008 Q3	ITEMS
												P
ສິນຄ້າເພື່ອການລົງທຶນ	119.1	129.4	126.6	120.5	139.0	149.1	142.9	162.0	141.3	170.8	149.4	Investment goods
ເຄື່ອງຈັກ ແລະພາຫະນະການຜະລິດ	26.6	23.5	52.4	40.0	29.2	41.5	52.8	53.4	61.4	92.9	97.6	Machinery and equipments
ພາຫະນະ (50% ຂອງມູນຄ່າທັງໝົດ)	12.6	13.7	15.1	18.5	14.5	28.5	24.4	48.6	20.7	12.1	13.1	Vehicles (50% of total)
ນ້ຳມັນ (50% ຂອງມູນຄ່າທັງໝົດ)	23.6	28.1	25.4	20.0	29.3	53.2	41.2	50.0	45.8	53.7	26.1	Fuel (50% of total)
ເຄື່ອງກໍ່ສ້າງ / ເຄື່ອງໄຟຟ້າ	56.4	64.2	33.6	42.0	66.0	25.9	24.4	9.9	13.4	12.0	12.6	Construction/electrical equipments
ສິນຄ້າຊົມໃຊ້	98.4	106.2	119.6	116.0	108.3	101.1	94.5	57.3	133.1	154.1	161.8	Consumption goods
ວັດຖຸດິບແລະເຄື່ອງຈັກຂະແໜງຕັດຫຍິບ	27.2	16.8	34.7	20.0	12.9	19.2	16.0	32.2	43.4	42.8	45.0	Materials for garments industry
ວັດຖຸມີຄ່າ(ຄຳ ແລະເງິນ)	1.5	2.2	3.0	3.6	1.6	2.0	1.8	4.8	5.4	5.5	5.8	Gold and silver
ໄຟຟ້າ	2.9	4.5	3.3	2.3	2.7	6.3	4.9	3.8	7.9	7.4	5.1	Electricity
ນ້ຳມັນເຊື້ອໄຟທີ່ລາວຊື້ມາ	0.4	0.3	0.6	0.9	0.4	0.4	0.5	1.0	0.4	0.5	0.5	Fuel purchased abroad by Lao carriers
ສິນຄ້າຂາເຂົ້າລວມ (cif)	249.5	259.3	287.9	263.3	264.9	278.1	260.6	261.1	331.6	381.1	367.6	TOTAL IMPORTS (cif)
ສິນຄ້າຂາເຂົ້າ FOB (ຕໍ່ກວ່າ 8%)	229.6	238.5	264.8	228.4	243.7	255.8	239.7	240.2	305.1	350.6	338.2	Imports fob (less 8%)

ແຫຼ່ງຂໍ້ມູນ: ກະຊວງການເງິນ ແລະ ກະຊວງອຸດສາຫະກຳ ແລະການຄ້າ

Source: Ministry of Finance and Ministry of Industry and Commerce.

TABLE 16: HEAD OFFICE ADDRESS OF COMMERCIAL BANKS

ກົມນະໂຍບາຍເງິນຕາ

Monetary Policy Department

AS OF 30/9/2008

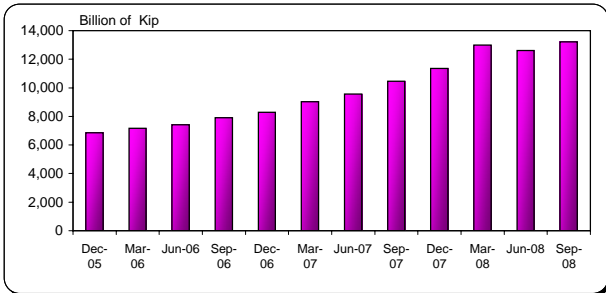
ITEMS	ADDRESSES	Established	TELEPHONE NUMBERS	NUMBER OF EMPLOYEES	NUMBER OF BRANCHES	NUMBER OF SERVICE UNITS	NUMBER OF Money Changer	NUMBER OF ATM
State-owned commercial banks.								
1. Banque pour le Commerce Extérieur Lao	1 Pangkham Street, Box 2925 Vientiane	Nov-89	213200-213201	450	12	10	8	45
2. Lao Development Bank (LMB Ltd + LXB Ltd)	39,Pangkham Street, Box 2700, Vientiane	16-Dec-98	213301-04, 213400-6	861	18	32	14	0
3. Agricultural Promotion Bank	58, Heng boun street Box 5456, Vientiane	Aug-93	212024 Fax: 213957	777	17	45	0	0
4. Nayoby Bank	640 Kaysone Phomvihanh Street, Vientiane	29-Jan-07	264413, Fax:264408	117	5	19	0	0
Sub-Total				2,205	52	106	22	45
Joint venture banks								
1. Joint Development Bank	82, Lane Xang Avenue JDBank LS, Vientiane	Oct-89	213531-6,Fax: 213530	116	0	1	0	18
2. Lao - Viet Bank	44, Lane Xang Avenue, Vientiane	22-Jun-99	251418, Fax: 212197	74	3	1	0	5
3. ANZV Bank	33, Lane Xang Avenue, Vientiane	3-May-08	222700-5, Fax: 213513	53	0	1	0	4
Sub-Total				243	3	3	0	27
Private Bank								
1. Phongsavanh Bank	147, Samsenthai Road, Vientiane	29-Mar-07	212666, Fax: 215666	72	1	7	0	28
Sub-Total				72	3	7	0	28
Foreign Branches								
1. Siam Commercial Bank	117, Samsenthai Road, Vientiane	23-Dec-92	213500-1, Fax: 213502	10	0	0	0	0
2. Thai military Bank	034/2 Samsenthai Road, Vientiane	1-Feb-92	217174	12	0	0	0	0
3. Bangkok Bank	140/08, Hatsadi Street, Vientiane	1-Aug-93	213560-62, Fax: 213561	9	0	0	0	0
4. Krungthai Bank	80, Lane Xang Avenue, Vientiane	1-Oct-94	213480, Fax: 222762	10	0	0	0	0
5. Ayudhya Bank	184/1, LaneXang Avenue, Box 5072 Vientiane	1-Oct-94	214576, Fax: 213521	14	0	0	0	0
6. Public Bank	100/1-4, Hatsadi Street Box 6614 Vientiane	25-Nov-95	216614, Fax: 222743	16	2	0	0	0
7. Acleda Bank	372, Dongpalan, Vientiane	8-Jul-08	264994, Fax: 264995	105	2	2	0	0
Sub-Total				176	4	0	0	0
Representative Office								
1. Standard chartered bank	249/18, Nong Bone Road Vientiane	2-Jul-97	021-414422, Fax: 413041	2	0	0	0	0
Sub-Total				2	0	0	0	0
Total				2,698	60	116	22	100

ຂໍ້ມູນທາງດ້ານເສດຖະກິດ-ການເງິນທີ່ສໍາຄັນ

RECENT KEY FINANCIAL DEVELOPMENTS

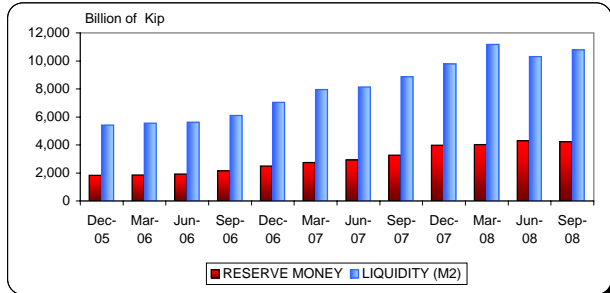
ຮູບທີ 1. ຊັບສິນຂອງທົ່ວລະບົບທະນາຄານທຸລະກິດ

Figure 1. TOTAL ASSETS OF COMMERCIAL BANKS



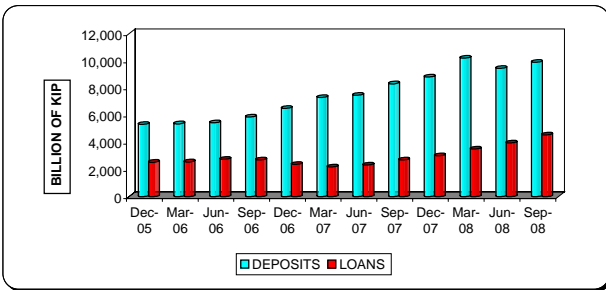
ຮູບທີ 2. ຖານເງິນຕາ ແລະ ປະລິມານເງິນ (M2)

Figure 2. RESERVE MONEY AND LIQUILITY (M2)



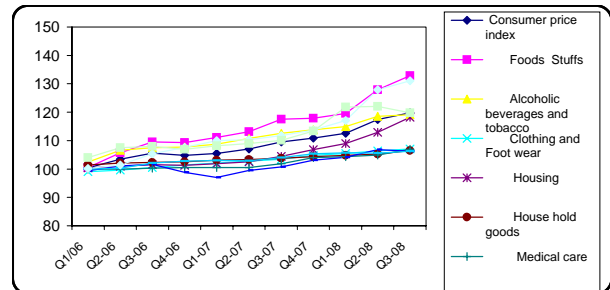
ຮູບທີ 3. ເງິນຝາກ ແລະ ເງິນກູ້ຂອງທົ່ວລະບົບທະນາຄານທຸລະກິດ

Figure 3. DEPOSITS AND LOANS OF COMMERCIAL BANKS



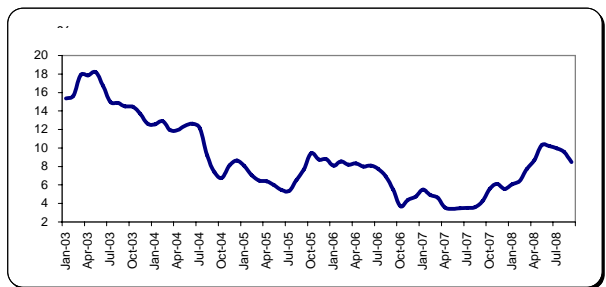
ຮູບທີ 4. ດັດຊະນິລາຄາການຊົມໃຊ້ຂອງຕົວເອື້ອນແຍກຕາມໝວດສິນຄ້າ

Figure 4. CONSUMER PRICE INDEX BY GROUP OF COMMODITY



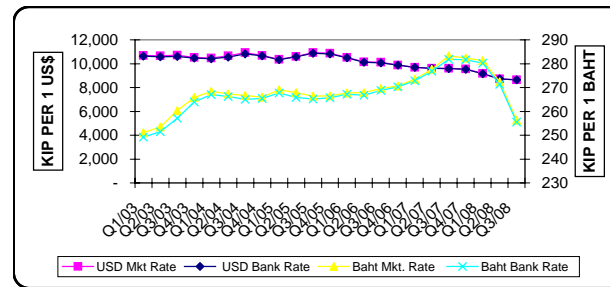
ຮູບທີ 5. ອັດຕາເງິນເຜີ້

Figure 5. INFLATION RATE



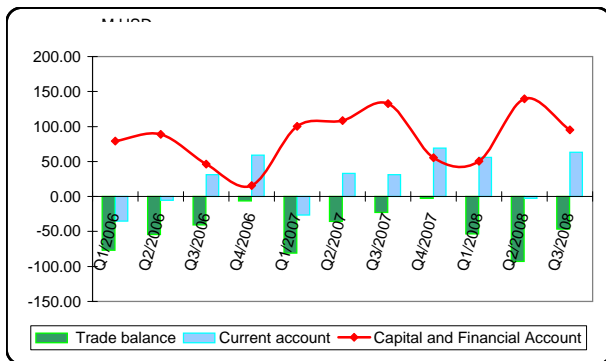
ຮູບທີ 6. ອັດຕາແລກປ່ຽນ

Figure 6. EXCHANGE RATE



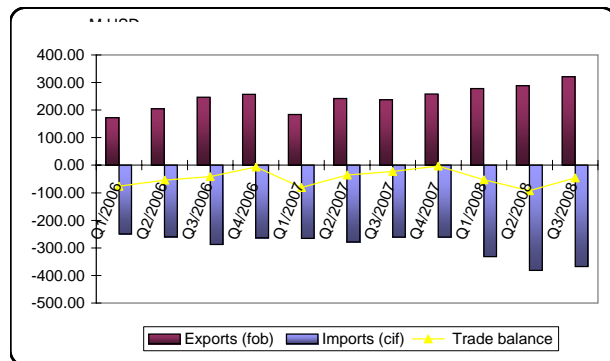
ຮູບທີ 7. ດູນການຊໍາລະກັບຕ່າງປະເທດ

Figure 7. BALANCE OF PAYMENT



ຮູບທີ 8. ດູນການຄ້າ

Figure 8. TRADE BALANCE



ແຫຼ່ງຂໍ້ມູນ: ທະນາຄານແຫ່ງ ສປປ ລາວ

Source: Bank of the Lao PDR.