



ບົດລາຍງານສະຖິຕິເງິນຕາ ປະຈຳໄຕມາດ ທີ 3 ປີ 2021

ທະນາຄານແຫ່ງ ສປປ ລາວ

ສາລະບານ

I.	ສະພາບລວມ.....	1
II.	ອັດຕາເງິນເຟີ້.....	1
III.	ຂະແໜງເງິນຕາ-ການເງິນ.....	2
	3.1. ນະໂຍບາຍເງິນຕາ ແລະ ອັດຕາແລກປ່ຽນ.....	2
	3.2. ຖານເງິນຕາ.....	3
	3.3. ປະລິມານເງິນ.....	4
	3.4. ອັດຕາດອກເບ້ຍ.....	4
	3.5. ເງິນຝາກ.....	5
	3.6. ສິນເຊື້ອ.....	6
	3.7. ລະບົບສະຖາບັນການເງິນ-ເງິນຕາ.....	6
IV.	ດຸນການຊໍາລະກັບຕ່າງປະເທດ.....	7
	4.1. ດຸນການຊໍາລະລວມ.....	7
	4.2. ດຸນບັນຊີຊໍາລະປົກກະຕິ.....	8
	4.2.1 ດຸນການຄ້າດ້ານສິນຄ້າ.....	8
	4.3. ດຸນບັນຊີການເງິນ.....	10

ສາລະບານຮູບ

ຮູບທີ 1. ໂຄງປະກອບຂອງອັດຕາເງິນເຟີ້	2
ຮູບທີ 2. ອັດຕາເງິນເຟີ້ພື້ນຖານ ແລະ ບໍ່ເປັນພື້ນຖານ, ອັດຕາເງິນເຟີ້ສິນຄ້າພາຍໃນ ແລະ ສິນຄ້ານຳເຂົ້າ.....	2
ຮູບທີ 3. ການເໜັງຕີງຂອງອັດຕາແລກປ່ຽນ (ໄຕມາດທຽບໄຕມາດ).....	3
ຮູບທີ 4. ໂຄງປະກອບຂອງຖານເງິນຕາ.....	3
ຮູບທີ 5. ການຂະຫຍາຍຕົວຂອງປະລິມານເງິນ M2.....	4
ຮູບທີ 6. ເງິນຝາກຂອງທະນາຄານທຸລະກິດ.....	5
ຮູບທີ 7. ການປະກອບສ່ວນຂອງສິນເຊື້ອ (ແຍກຕາມຂະແໜງການ).....	6
ຮູບທີ 8. ດຸນການຊຳລະກັບຕ່າງປະເທດ.....	7
ຮູບທີ 9. ໂຄງປະກອບຂອງດຸນບັນຊີຊຳລະປົກກະຕິ.....	8
ຮູບທີ 10. ການສົ່ງອອກສິນຄ້າ.....	9
ຮູບທີ 11. ການນຳເຂົ້າສິນຄ້າ.....	9
ຮູບທີ 12. ດຸນບັນຊີການເງິນ.....	10

ສາລະບານຕາຕະລາງ

ຕາຕະລາງທີ 1. ດັດຊະນີລາຄາຜູ້ຊົມໃຊ້ (Consumer Price Index)	11
ຕາຕະລາງທີ 2. ອັດຕາເງິນເຟີ້ (Inflation Rate)	12
ຕາຕະລາງທີ 3. ຖານະການເງິນຂອງທະນາຄານແຫ່ງ ສປປ ລາວ (Balance Sheet of the BOL)	13
ຕາຕະລາງທີ 4. ຖານະການເງິນຂອງທະນາຄານທຸລະກິດ (Commercial Banks' Survey).....	14
ຕາຕະລາງທີ 5. ຖານະການເງິນຂອງລະບົບທະນາຄານ (Monetary Survey)	15
ຕາຕະລາງທີ 6. ຊັບສິນຂອງທະນາຄານທຸລະກິດ (Assets of Commercial Banks)	16
ຕາຕະລາງທີ 7. ອັດຕາແລກປ່ຽນທະນາຄານທຸລະກິດ ແລະ ຕະຫຼາດ (Official and Parallel Market Exchange Rate)	17
ຕາຕະລາງທີ 8. ອັດຕາດອກເບ້ຍສະເລ່ຍຂອງທະນາຄານທຸລະກິດ (Commercial Bank' Interest Rate).....	18
ຕາຕະລາງທີ 9. ເງິນຝາກຂອງທະນາຄານທຸລະກິດ (Commercial Bank' Deposit).....	19
ຕາຕະລາງທີ 10. ເງິນຝາກຂອງທະນາຄານທຸລະກິດ ແຍກຕາມກຸ່ມທະນາຄານ (Commercial Bank' Deposit by Bank Group).....	20
ຕາຕະລາງທີ 11. ສິນເຊື້ອຂອງທະນາຄານທຸລະກິດ (Commercial Bank' Credit).....	21
ຕາຕະລາງທີ 12. ສິນເຊື້ອຂອງທະນາຄານທຸລະກິດ ແຍກຕາມກຸ່ມທະນາຄານ (Commercial Bank' Credit by Bank Group).....	22
ຕາຕະລາງທີ 13. ດຸນການຊໍາລະກັບຕ່າງປະເທດ (Balance Of Payments).....	23
ຕາຕະລາງທີ 14. ການຄ້າຕ່າງປະເທດ (Foreign Trade)	25
ຕາຕະລາງທີ 15. ທີ່ຕັ້ງສໍານັກງານຂອງແຕ່ລະທະນາຄານທຸລະກິດ (List of Commercial Banks).....	26

ບົດນຳ

ໃນບົດລາຍງານສະຖິຕິເງິນຕາປະຈຳໄຕມາດ ແມ່ນການສັງລວມຂໍ້ມູນສະຖິຕິເງິນຕາ ຂອງຂະແໜງການທະນາຄານ ຊຶ່ງກົມນະໂຍບາຍເງິນຕາ, ທະນາຄານແຫ່ງ ສປປ ລາວ ໄດ້ເກັບກຳສັງລວມ ແລ້ວເຜີຍແຜ່ບົດລາຍງານສະຖິຕິເງິນຕານີ້ ທາງເວັບໄຊຂອງ ທຫລ ເພື່ອໃຫ້ສັງຄົມໄດ້ນຳໃຊ້ຕາມຄວາມຈຳເປັນ ແລະ ຕ້ອງການຂອງແຕ່ລະພາກສ່ວນ.

ເຖິງຢ່າງໃດກໍຕາມ, ມີບາງຂໍ້ມູນໃນບົດລາຍງານສະບັບນີ້ ຍັງເປັນຕົວເລກຄາດຄະເນເບື້ອງຕົ້ນ ແລະ ອາດມີການປັບປຸງຂໍ້ມູນຄືນ. ສະນັ້ນ, ຂ້າພະເຈົ້າຕາງໜ້າກົມນະໂຍບາຍເງິນຕາ, ທະນາຄານແຫ່ງ ສປປ ລາວ ຈຶ່ງຂໍອະໄພມາຍັງທຸກໆທ່ານມານະທີ່ນີ້ດ້ວຍ. ພ້ອມນີ້, ຂໍຮັບເອົາຄຳຕິຊົມຕ່າງໆຈາກທ່ານຜູ້ຊົມໃຊ້ດ້ວຍຄວາມຈິງໃຈ ເພື່ອການປັບປຸງບົດລາຍງານສະຖິຕິເງິນຕາສະບັບຕໍ່ໄປ ໃຫ້ມີຄວາມສົມບູນຍິ່ງຂຶ້ນ.

ຫົວໜ້າກົມນະໂຍບາຍເງິນຕາ

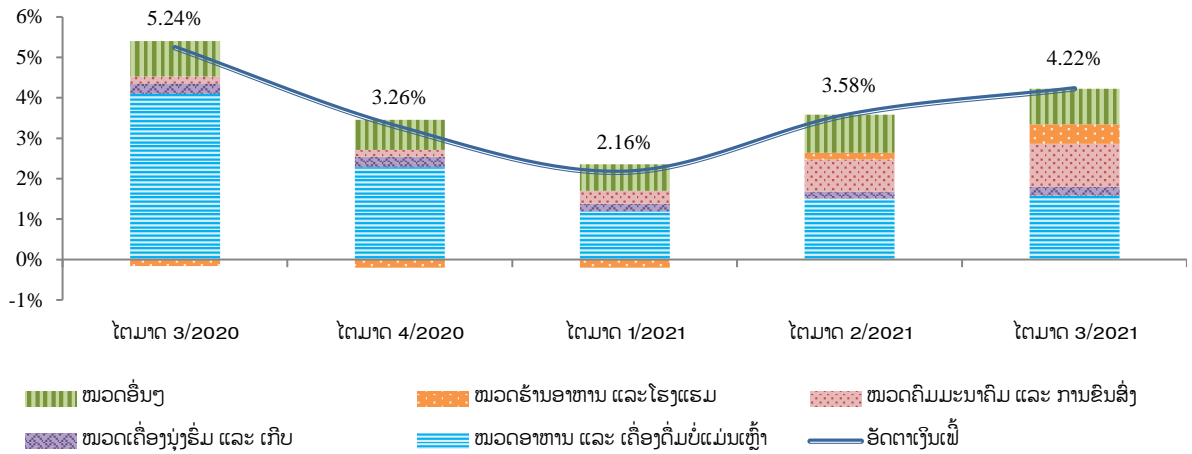
I. ສະພາບລວມ

ໃນໄຕມາດ 3 ຂອງປີ 2021, ທະນາຄານແຫ່ງ ສປປ ລາວ (ທຫລ) ໄດ້ສືບຕໍ່ດໍາເນີນນະໂຍບາຍເງິນຕາແບບ ຜ່ອນຄາຍ ເປັນຕົ້ນແມ່ນສືບຕໍ່ຮັກສາອັດຕາດອກເບ້ຍພື້ນຖານຂອງ ທຫລ ໃນລະດັບ 3% ຕໍ່ປີ, ຮັກສາອັດຕາສ່ວນ ເງິນແຮຝາກບັງຄັບ ໄວ້ໃນລະດັບ 3% ສໍາລັບສະກຸນເງິນກີບ ແລະ 5% ສໍາລັບສະກຸນເງິນຕາຕ່າງປະເທດ; ສືບຕໍ່ຊຸກຍູ້ ຕະຫຼາດເປີດ, ຕະຫຼາດລະຫວ່າງທະນາຄານ ແລະ ປະຕິບັດພາລະບົດບາດເປັນຜູ້ຄັດສິມແຫຼ່ງສຸດທ້າຍຢ່າງເປັນປົກ ກະຕິ. ນອກຈາກນີ້, ທຫລ ໄດ້ປັບປຸງອັດຕາແລກປ່ຽນອ້າງອີງເງິນກີບທຽບເງິນໂດລາສະຫະລັດ ໃຫ້ມີຄວາມຍືດຍຸ່ນ ຫຼາຍຂຶ້ນ ໂດຍຂອບການເໜັງຕີງອັດຕາແລກປ່ຽນຂອງທະນາຄານທຸລະກິດ ແລະ ຮ້ານແລກປ່ຽນເງິນຕາໄດ້ປັບກວ້າງ ອອກ ຈາກລະດັບ $\pm 0,25\%$ ມາເປັນ $\pm 1,50\%$ ທຽບກັບອັດຕາແລກປ່ຽນອ້າງອີງຂອງ ທຫລ, ສ່ວນຕ່າງລະຫວ່າງ ອັດຕາຊື້-ຂາຍສໍາລັບເງິນກີບທຽບກັບເງິນໂດລາສະຫະລັດ ບໍ່ເກີນ 0,50%, ເງິນກີບທຽບກັບເງິນບາດ ແລະ ກີບທຽບ ກັບເງິນເອີໂຣ ບໍ່ເກີນ 0,75% ແລະ 2% ສໍາລັບເງິນຕາສະກຸນອື່ນໆ. ຜ່ານການຈັດຕັ້ງປະຕິບັດຄືດັ່ງກ່າວນັ້ນ, ອັດຕາ ເງິນເຟີ້ ຢູ່ໃນລະດັບ 4,22%, ອັດຕາແລກປ່ຽນເງິນກີບທຽບເງິນໂດລາສະຫະລັດ ອ່ອນຄ່າ 6,46%; ປະລິມານເງິນ (M2) ເພີ່ມຂຶ້ນ 7,54%; ເງິນຝາກຂອງທະນາຄານທຸລະກິດ ເພີ່ມຂຶ້ນ 7,58%; ສິນເຊື່ອຂອງທະນາຄານທຸລະກິດ ຂະຫຍາຍຕົວ 2,85%; ຄັງສໍາຮອງເງິນຕາຕ່າງປະເທດສາມາດກຸ້ມການນໍາເຂົ້າໄດ້ 3,67 ເດືອນ. ນອກຈາກນີ້, ດ້ານ ການຄ້າກັບຕ່າງປະເທດ ມີມູນຄ່າການຄ້າທັງໝົດ 3.376,43 ລ້ານໂດລາສະຫະລັດທຽບເທົ່າ. ໃນນັ້ນ, ການສົ່ງອອກ ມີມູນຄ່າ 1.939,19 ລ້ານໂດລາສະຫະລັດທຽບເທົ່າ, ເພີ່ມຂຶ້ນ 5,29% ແລະ ການນໍາເຂົ້າ ມີມູນຄ່າ 1.437,24 ລ້ານ ໂດລາສະຫະລັດທຽບເທົ່າ, ຫຼຸດລົງ 7,29% ທຽບໃສ່ໄຕມາດຜ່ານມາ.

II. ອັດຕາເງິນເຟີ້

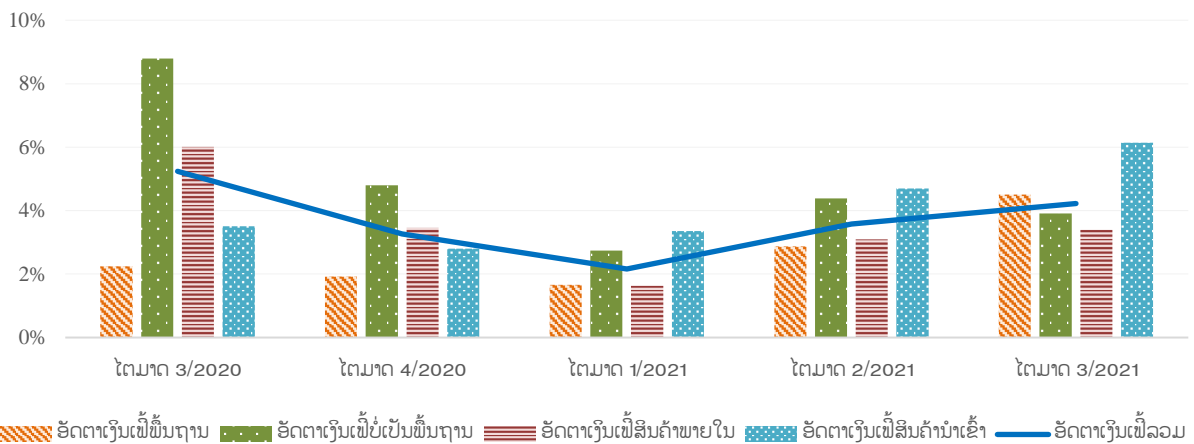
ອັດຕາເງິນເຟີ້ໃນໄຕມາດ 3 ຂອງປີ 2021 ຢູ່ໃນລະດັບ 4,22% ເພີ່ມຂຶ້ນຈາກລະດັບ 3,58% ໃນໄຕມາດ 2/2021. ປັດໄຈທີ່ເຮັດໃຫ້ອັດຕາເງິນເຟີ້ເພີ່ມຂຶ້ນ ເມື່ອທຽບກັບໄຕມາດຜ່ານມາ ແມ່ນຍ້ອນການເພີ່ມຂຶ້ນຂອງລາຄາ ສິນຄ້າ (ທຽບກັບໄລຍະດຽວກັນຂອງປີຜ່ານມາ) ໃນໝວດຄືມມະນາຄົມ ແລະ ການຂົນສົ່ງ ເພີ່ມຂຶ້ນຢູ່ໃນລະດັບ 6,80% ຈາກ 5,06% ຍ້ອນການປັບຂຶ້ນຂອງລາຄານໍ້າມັນພາຍໃນ 4 ຄັ້ງໃນໄຕມາດນີ້ ບວກກັບ ໝວດຮ້ານອາຫານ ແລະ ໂຮງແຮມ ເພີ່ມຂຶ້ນຢູ່ໃນລະດັບ 5,59% ຈາກ 1,89%, ໝວດອາຫານ ແລະ ເຄື່ອງດື່ມບໍ່ແມ່ນທາດເຫຼົ້າ ຢູ່ໃນ ລະດັບ 3,43% ຈາກ 3,27%, ໝວດເຄື່ອງນຸ່ງຮົ່ມ ແລະ ເກີບ ຢູ່ໃນລະດັບ 3,96% ຈາກ 3,21% ແລະ ໝວດທີ່ ພັກອາໄສ, ນໍ້າປະປາ, ໄຟຟ້າ ແລະ ເຊື້ອເພີງຫຸງຕົ້ມ ຢູ່ໃນລະດັບ 3,52% ຈາກ 2,37%.

ຮູບທີ 1. ໂຄງປະກອບຂອງອັດຕາເງິນເຟີ້



ແຫຼ່ງຂໍ້ມູນ: ສູນສະຖິຕິແຫ່ງຊາດ, ກະຊວງແຜນການ ແລະ ການລົງທຶນ.

ຮູບທີ 2. ອັດຕາເງິນເຟີ້ພື້ນຖານ ແລະ ບໍ່ເປັນພື້ນຖານ, ອັດຕາເງິນເຟີ້ສິນຄ້າພາຍໃນ ແລະ ສິນຄ້ານຳເຂົ້າ



ແຫຼ່ງຂໍ້ມູນ: ສູນສະຖິຕິແຫ່ງຊາດ, ກະຊວງແຜນການ ແລະ ການລົງທຶນ.

III. ຂະແໜງເງິນຕາ-ການເງິນ

3.1. ນະໂຍບາຍເງິນຕາ ແລະ ນະໂຍບາຍອັດຕາແລກປ່ຽນ

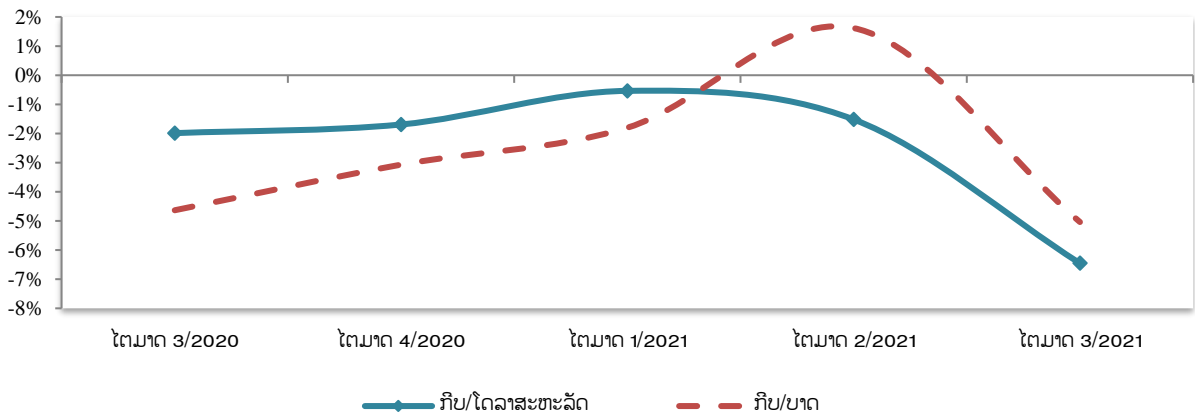
ໃນໄຕມາດ 3 ຂອງປີ 2021, ທຫລ ໄດ້ສືບຕໍ່ດຳເນີນນະໂຍບາຍເງິນຕາແບບຜ່ອນຄາຍ ດ້ວຍການສືບຕໍ່ຮັກສາອັດຕາດອກເບ້ຍພື້ນຖານຂອງ ທຫລ ໄວ້ໃນລະດັບ 3% ຕໍ່ປີ, ຮັກສາອັດຕາສ່ວນເງິນແຮຝາກບັງຄັບ ໄວ້ໃນລະດັບ 3% ສຳລັບສະກຸນເງິນກີບ ແລະ 5% ສຳລັບສະກຸນເງິນຕາຕ່າງປະເທດ, ສືບຕໍ່ຊຸກຍູ້ຕະຫຼາດເປີດ, ຕະຫຼາດລະຫວ່າງທະນາຄານ ແລະ ປະຕິບັດພາລະບົດບາດເປັນຜູ້ດັດສິມແຫຼ່ງສຸດທ້າຍຢ່າງເປັນປົກກະຕິ.

ສຳລັບນະໂຍບາຍອັດຕາແລກປ່ຽນ, ທຫລ ໄດ້ປັບປຸງອັດຕາແລກປ່ຽນອ້າງອີງເງິນກີບທຽບເງິນໂດລາສະຫະລັດ ໃຫ້ມີຄວາມຍືດຍຸ່ນຫຼາຍຂຶ້ນ ໂດຍຂອບການເໜັງຕີງອັດຕາແລກປ່ຽນຂອງທະນາຄານທຸລະກິດ ແລະ ຮ້ານແລກປ່ຽນເງິນຕາໄດ້ປັບກວ້າງອອກ ຈາກລະດັບ $\pm 0,25\%$ ມາເປັນ $\pm 1,50\%$ ທຽບກັບອັດຕາແລກປ່ຽນອ້າງອີງຂອງ ທຫລ, ສ່ວນຕ່າງລະຫວ່າງອັດຕາຊື້-ຂາຍສຳລັບເງິນກີບທຽບກັບເງິນໂດລາສະຫະລັດ ບໍ່ເກີນ 0,50%, ເງິນກີບທຽບກັບເງິນບາດ ແລະ ກີບທຽບກັບເງິນເອີໂຣ ບໍ່ເກີນ 0,75% ແລະ 2% ສຳລັບເງິນຕາສະກຸນອື່ນໆ. ໝາຍຄວາມວ່າ

ທະນາຄານທຸລະກິດສາມາດກຳນົດອັດຕາແລກປ່ຽນຂອງຕົນເອງໄດ້ຕໍ່າກວ່າ 1,5% ຫຼື ສູງກວ່າ -1,5% ຈາກອັດຕາອ້າງອີງຂອງ ທຫລ ຊຶ່ງທ່າວ່າງການເຄື່ອນໄຫວຂອງອັດຕາແລກປ່ຽນອ້າງອີງກໍໄດ້ຮັບການປະເມີນ ແລະ ດັດປັບຢ່າງເປັນປົກກະຕິ ເພື່ອໃຫ້ສອດຄ່ອງກັບທ່າວ່າງຂອງອັດຕາຕະຫຼາດ.

ຜ່ານການຈັດຕັ້ງປະຕິບັດຄັ້ງກ່າວນັ້ນ, ອັດຕາແລກປ່ຽນມີການເໜັງຕີງຄື: ອັດຕາແລກປ່ຽນສະເລ່ຍທົ່ວລະບົບ ເງິນກີບສະເລ່ຍຢູ່ໃນລະດັບ 10.541,75 ກີບ/ໂດລາສະຫະລັດ ແລະ 346,39 ກີບ/ບາດ. ໃນນີ້, ເງິນກີບອ່ອນຄ່າ 6,46% ທຽບເງິນໂດລາສະຫະລັດ ແລະ ອ່ອນຄ່າ 5,04% ທຽບກັບເງິນບາດ.

ຮູບທີ 3. ການປ່ຽນແປງຂອງອັດຕາແລກປ່ຽນ (+) ແຂງຄ່າ ແລະ (-) ອ່ອນຄ່າ

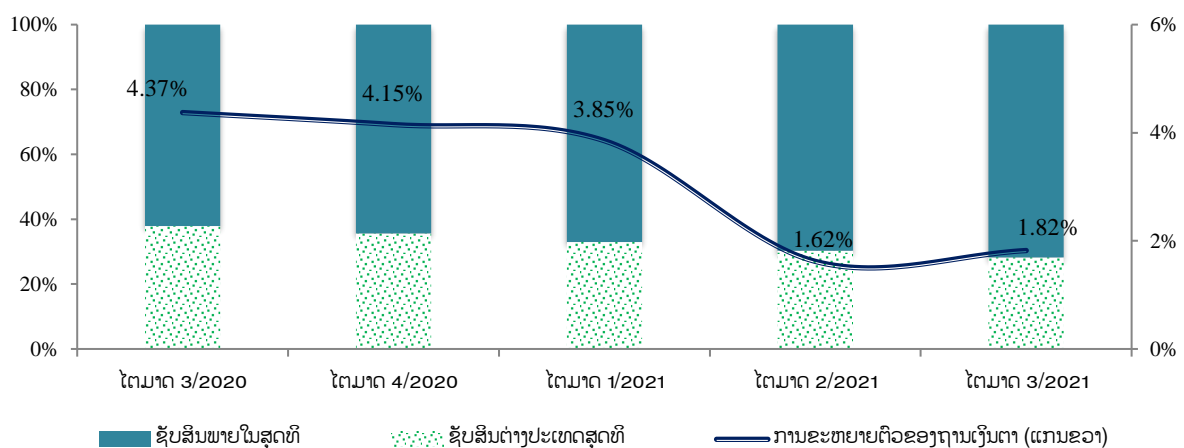


ແຫຼ່ງຂໍ້ມູນ: ທະນາຄານແຫ່ງ ສປປ ລາວ.

3.2. ຖານເງິນຕາ

ຮອດທ້າຍໄຕມາດ 3 ຂອງປີ 2021, ຖານເງິນຕາ ມີຍອດເຫຼືອ 34.890,60 ຕື້ກີບ, ເພີ່ມຂຶ້ນ 1,82% ທຽບໃສ່ໄຕມາດຜ່ານມາ ແລະ ເພີ່ມຂຶ້ນ 11,92% ທຽບໃສ່ໄລຍະດຽວກັນຂອງປີຜ່ານມາ. ສາເຫດທີ່ເຮັດໃຫ້ຖານເງິນຕາເພີ່ມຂຶ້ນໃນໄຕມາດນີ້ ແມ່ນຍ້ອນ ທຫລ ສືບຕໍ່ປ່ອຍສິນເຊື້ອ ເພື່ອຊຸກຍູ້ການຜະລິດ ແລະ ແກ້ໄຂຜົນກະທົບຈາກພະຍາດໂຄວິດ-19, ທຫລ ແກ້ໄຂສະພາບຄ່ອງໃຫ້ທະນາຄານທຸລະກິດ ແລະ ລັດຖະບານໃຊ້ຈ່າຍງົບປະມານ.

ຮູບທີ 4. ໂຄງປະກອບຂອງຖານເງິນຕາ



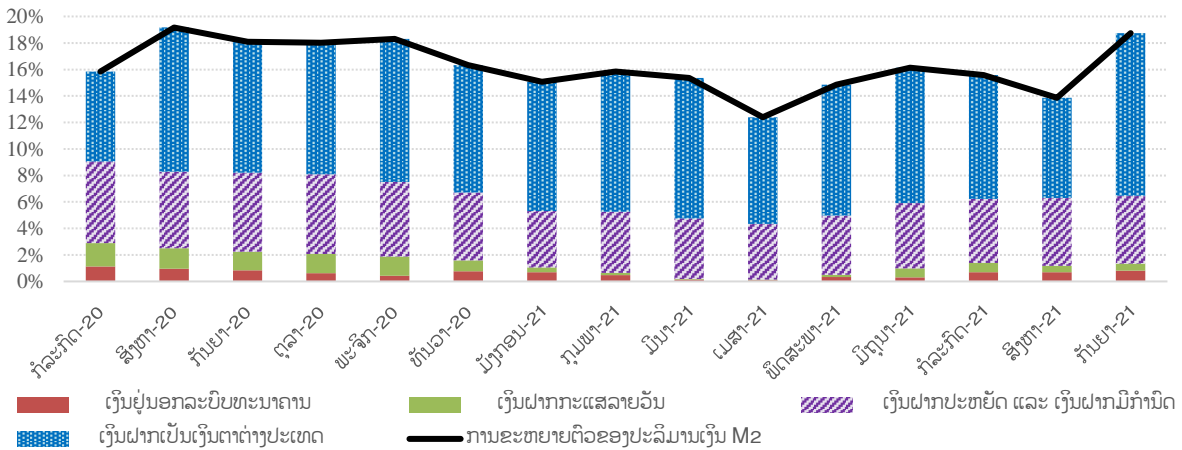
ແຫຼ່ງຂໍ້ມູນ: ທະນາຄານແຫ່ງ ສປປ ລາວ.

3.3. ປະລິມານເງິນ

ປະລິມານເງິນ (M2) ຮອດທ້າຍໄຕມາດ 3 ຂອງປີ 2021 ມີຍອດທັງໝົດ 126.952,70 ຕື້ກີບ, ເພີ່ມຂຶ້ນ 7,54% ທຽບໃສ່ໄຕມາດຜ່ານມາ ແລະ ເພີ່ມຂຶ້ນ 18,75% ທຽບໃສ່ໄລຍະດຽວກັນຂອງປີຜ່ານມາ. ສາເຫດຕົ້ນຕໍ ຍ້ອນກະແສເງິນລົງທຶນຈາກຕ່າງປະເທດ ຕົ້ນຕໍມາຈາກໂຄງການສ້າງທາງລົດໄຟລາວ-ຈີນ ແລະ ທະນາຄານທຸລະກິດ ປ່ອຍສິນເຊື່ອໃຫ້ພາກສ່ວນເສດຖະກິດ.

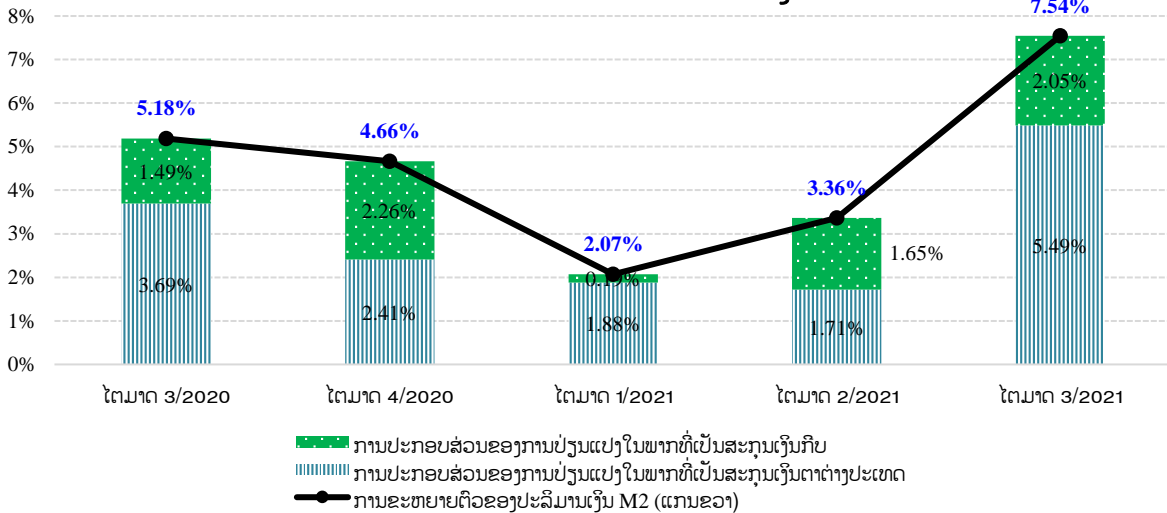
ອົງປະກອບຂອງປະລິມານເງິນ (M2) ປະກອບມີ: ເງິນຝາກເປັນສະກຸນເງິນກີບ ກວມເອົາ 39,98%, ເງິນຝາກເປັນສະກຸນເງິນຕາຕ່າງປະເທດ ກວມເອົາ 52,98% ແລະ ເງິນຢູ່ນອກລະບົບທະນາຄານ ກວມເອົາ 7,04%.

ຮູບທີ 5. ການຂະຫຍາຍຕົວຂອງປະລິມານເງິນ M2



ແຫຼ່ງຂໍ້ມູນ: ທະນາຄານແຫ່ງ ສປປ ລາວ.

ການປະກອບສ່ວນຕໍ່ການຂະຫຍາຍຕົວຂອງ M2



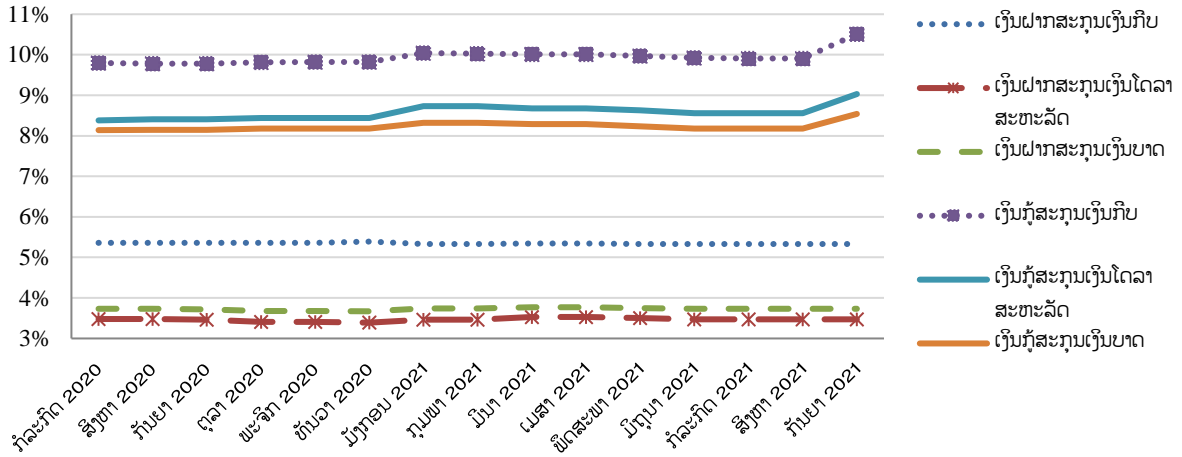
ແຫຼ່ງຂໍ້ມູນ: ທະນາຄານແຫ່ງ ສປປ ລາວ

3.4. ອັດຕາດອກເບ້ຍ

ໃນໄຕມາດນີ້, ອັດຕາດອກເບ້ຍເງິນຝາກ ແລະ ເງິນກູ້ຂອງທະນາຄານທຸລະກິດ ມີການປ່ຽນແປງເລັກໜ້ອຍ. ໃນນີ້, ອັດຕາດອກເບ້ຍເງິນຝາກມີກຳນົດ 12 ເດືອນ ສະກຸນເງິນບາດ ຫຼຸດລົງຈາກ 3,50% ມາເປັນ 3,47%, ສະກຸນເງິນໂດລາສະຫະລັດ ຈາກ 3,75% ມາເປັນ 3,73%, ສ່ວນສະກຸນເງິນກີບ ແມ່ນຄົງທີ່ຢູ່ໃນລະດັບ 5,33%. ພ້ອມ

ດຽວກັນນັ້ນ, ອັດຕາດອກເບ້ຍເງິນກູ້ຂອງທະນາຄານທຸລະກິດ ໄລຍະເວລາ 1 ປີ ສະກຸນເງິນກີບ ຫຼຸດລົງຈາກ 9,97% ມາເປັນ 9,94%, ສະກຸນເງິນບາດ ຫຼຸດລົງຈາກ 8,62% ມາເປັນ 8,50% ແລະ ສະກຸນເງິນໂດລາສະຫະລັດ ຫຼຸດລົງຈາກ 8,23% ມາເປັນ 8,14%.

ຮູບທີ 6. ອັດຕາດອກເບ້ຍເງິນຝາກ ແລະ ເງິນກູ້ຂອງ ທທກ ໄລຍະ 12 ເດືອນ

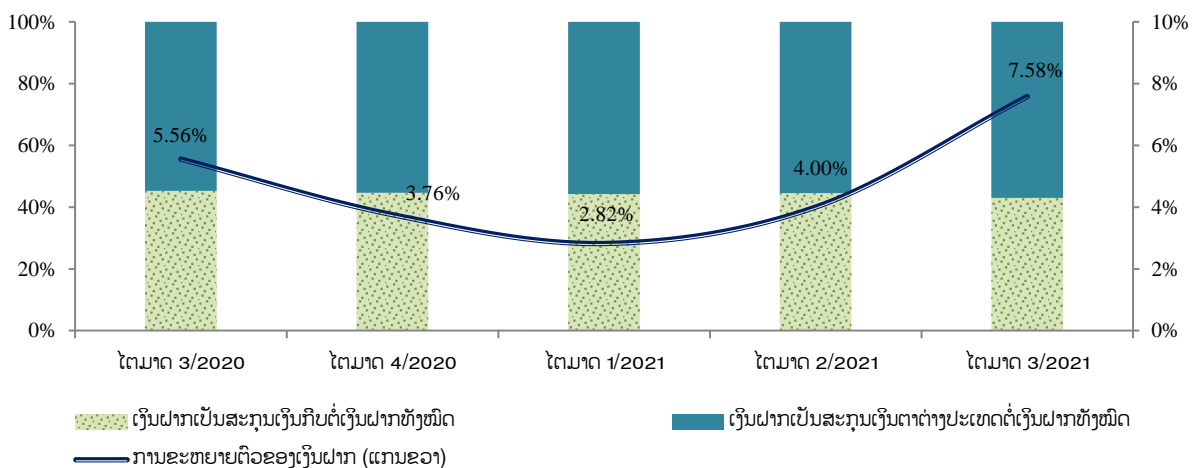


ແຫຼ່ງຂໍ້ມູນ: ທະນາຄານແຫ່ງ ສປປ ລາວ.

3.5. ເງິນຝາກ

ເງິນຝາກຂອງທະນາຄານທຸລະກິດ (ບໍ່ລວມເງິນຝາກຂອງຜູ້ມີຖິ່ນຖານຢູ່ຕ່າງປະເທດ) ຮອດທ້າຍໄຕມາດ 3 ຂອງປີ 2021 ມີຍອດທັງໝົດ 117.941,33 ຕື້ກີບ, ເພີ່ມຂຶ້ນ 7,58% ທຽບໃສ່ໄຕມາດຜ່ານມາ ແລະ ເພີ່ມຂຶ້ນ 19,36% ທຽບໃສ່ໄລຍະດຽວກັນຂອງປີຜ່ານມາ. ໃນນີ້, ເງິນຝາກເປັນສະກຸນເງິນກີບ ເພີ່ມຂຶ້ນ 3,75%, ກວມເອົາ 42,97% ຂອງເງິນຝາກທັງໝົດ ແລະ ເງິນຝາກເປັນສະກຸນເງິນຕ່າງປະເທດ ເພີ່ມຂຶ້ນ 10,66%, ກວມເອົາ 57,03% ຂອງເງິນຝາກທັງໝົດ.

ຮູບທີ 7. ເງິນຝາກຂອງທະນາຄານທຸລະກິດ

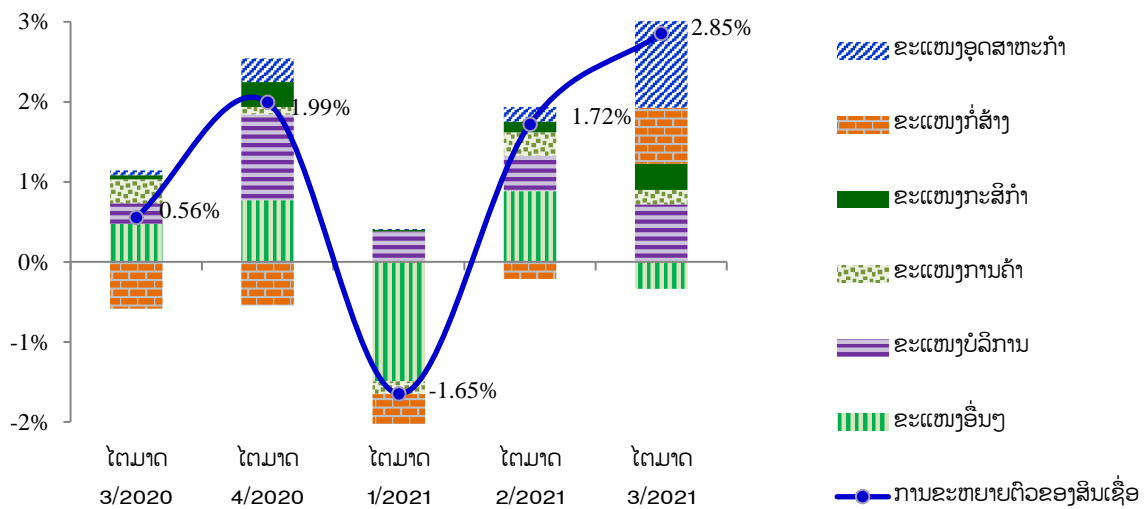


ແຫຼ່ງຂໍ້ມູນ: ທະນາຄານແຫ່ງ ສປປ ລາວ.

3.6. ສິນເຊື່ອ

ສິນເຊື່ອຂອງທະນາຄານທຸລະກິດ ຮອດທ້າຍໄຕມາດ 3 ຂອງປີ 2021 ມີຍອດທັງໝົດ 80.506,90 ຕື້ກີບ, ຂະຫຍາຍຕົວເພີ່ມຂຶ້ນ 2,85% ແລະ ເພີ່ມຂຶ້ນ 4,95% ເມື່ອທຽບໃສ່ໄລຍະດຽວກັນຂອງປີຜ່ານມາ. ໃນນັ້ນ, ສິນເຊື່ອທີ່ສະໜອງໃຫ້ຂະແໜງກໍ່ສ້າງ ຂະຫຍາຍຕົວ 5,10%, ຂະແໜງການບໍລິການ 5,10%, ຂະແໜງອຸດສາຫະກຳ 4,60%, ຂະແໜງກະສິກຳ 4,17%, ຂະແໜງຂົນສົ່ງ 3,33% ແລະ ຂະແໜງການຄ້າ 0,94%. ໃນໄຕມາດນີ້, ສິນເຊື່ອ (ແຍກຕາມຂະແໜງການ) ທີ່ປະກອບສ່ວນຕໍ່ການຂະຫຍາຍຕົວຂອງສິນເຊື່ອທັງໝົດ ປະກອບມີ: ຂະແໜງອຸດສາຫະກຳ 1,27%, ຂະແໜງບໍລິການ 0,72%, ຂະແໜງກໍ່ສ້າງ 0,70%, ຂະແໜງກະສິກຳ 0,33%, ຂະແໜງການຄ້າ 0,18% ແລະ ຂະແໜງການອື່ນໆ¹ -0,34%.

ຮູບທີ 8. ການປະກອບສ່ວນຂອງສິນເຊື່ອ ແຍກຕາມຂະແໜງການ



ແຫຼ່ງຂໍ້ມູນ: ທະນາຄານແຫ່ງ ສປປ ລາວ.

3.7. ລະບົບສະຖາບັນການເງິນ-ເງິນຕາ

ຮອດທ້າຍໄຕມາດ 3 ຂອງປີ 2021, ລະບົບສະຖາບັນການເງິນ-ເງິນຕາ ປະກອບມີທະນາຄານທຸລະກິດ ຈຳນວນ 44 ແຫ່ງ (ຕາຕະລາງທີ 15), ມີ 114 ສາຂາຂອງທະນາຄານທຸລະກິດ, 541 ໜ່ວຍບໍລິການ, 35 ໜ່ວຍແລກປ່ຽນເງິນຕາ, ຕູ້ ATM 1.408 ໜ່ວຍ, ເຄື່ອງຮູດບັດ EDC ຈຳນວນ 4.539 ເຄື່ອງ ຢູ່ໃນຂອບເຂດທົ່ວປະເທດ ແລະ ບັດ ATM ຈຳນວນ 2.040.730 ບັດ. ໃນນັ້ນ, ທົ່ວລະບົບທະນາຄານທຸລະກິດ ມີຍອດຊັບສິນທັງໝົດ 186.336,62 ຕື້ກີບ, ເພີ່ມຂຶ້ນ 5,51%; ຍອດເງິນຝາກທັງໝົດ (ບໍ່ລວມເງິນຝາກຂອງຜູ້ມີຖິ່ນຖານຢູ່ຕ່າງປະເທດ) 117.941,33 ຕື້ກີບ, ເພີ່ມຂຶ້ນ 7,58%. ນອກຈາກນີ້, ທະນາຄານທຸລະກິດໄດ້ປະກອບສ່ວນຊຸກຍູ້ເສດຖະກິດໃຫ້ຂະຫຍາຍຕົວ ຊຶ່ງສິນເຊື່ອໃຫ້ພາກສ່ວນເສດຖະກິດ ມີຍອດທັງໝົດ 80.506,90 ຕື້ກີບ, ເພີ່ມຂຶ້ນ 2,85%. ສຳລັບສະຖາບັນການເງິນທີ່ບໍ່ແມ່ນທະນາຄານ ທີ່ໄດ້ຮັບອະນຸຍາດຈາກ ທຫລ ມີທັງໝົດ 213 ແຫ່ງ, ເພີ່ມຂຶ້ນ 6 ແຫ່ງ. ໃນນັ້ນ, ມີສະຖາບັນການເງິນທີ່ຮັບຝາກ 21 ແຫ່ງ, ສະຖາບັນການເງິນທີ່ບໍ່ຮັບຝາກ 93 ແຫ່ງ, ສະຫະກອນສິນເຊື່ອ ແລະ ເງິນຝາກປະຍັດ 33 ແຫ່ງ, ບໍລິສັດເຊົ່າສິນເຊື່ອ 28 ແຫ່ງ ແລະ ໂຮງຊວດຈຳ 38 ແຫ່ງ.

¹ ຂະແໜງການອື່ນໆປະກອບມີ: ຂະແໜງຂົນສົ່ງ, ຂະແໜງສະໜອງວັດຖຸ ແລະ ເຕັກນິກ, ຂະແໜງຫັດຖະກຳ ແລະ ຂະແໜງອື່ນໆ.

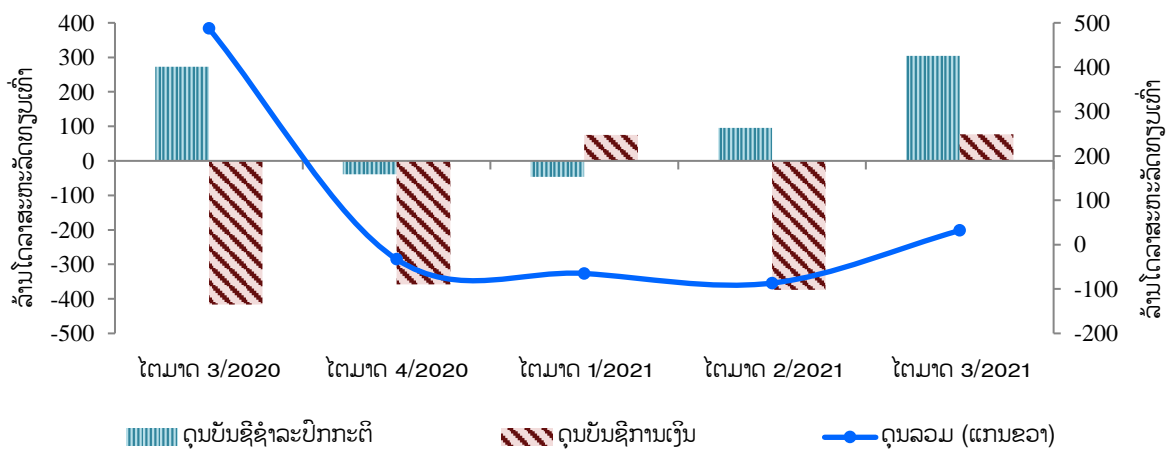
ສໍາລັບວຽກງານຕະຫຼາດຫຼັກຊັບ, ຮອດທ້າຍໄຕມາດທີ 3 ຂອງປີ 2021, ບໍລິສັດຈົດທະບຽນໃນຕະຫຼາດຫຼັກຊັບລາວ ມີທັງໝົດ ຈໍານວນ 11 ບໍລິສັດ. ຊຶ່ງດັດຊະນີຕະຫຼາດຫຼັກຊັບລາວໃນໄຕມາດນີ້ ປົດຢູ່ທີ່ 647,47 ຈຸດ, ເພີ່ມຂຶ້ນ 13,25% ທຽບໃສ່ໄຕມາດຜ່ານມາ. ໃນນີ້, ມີປະລິມານການຊື້-ຂາຍຮຸ້ນທັງໝົດ 3,73 ລ້ານຮຸ້ນ ແລະ ມີມູນຄ່າການຊື້-ຂາຍທັງໝົດ 15,08 ຕື້ກີບ, ຫຼຸດລົງ 15,40% ທຽບໃສ່ໄຕມາດຜ່ານມາ ຊຶ່ງການຊື້-ຂາຍດັ່ງກ່າວສ່ວນໃຫຍ່ເປັນການຊື້-ຂາຍຮຸ້ນຂອງຜູ້ລົງທຶນພາຍໃນ ແລະ ຕ່າງປະເທດ ທີ່ຊື້ຂາຍປ່ຽນມືກັນເອງ. ໃນນັ້ນ, ມູນຄ່າການຊື້-ຂາຍຮຸ້ນຂອງນັກລົງທຶນຕ່າງປະເທດ ກວມອັດຕາສ່ວນ 38,43% ຂອງມູນຄ່າການຊື້-ຂາຍຮຸ້ນທັງໝົດ. ສາເຫດທີ່ມູນຄ່າການຊື້-ຂາຍຮຸ້ນທັງໝົດຫຼຸດລົງໃນໄຕມາດນີ້ ຕົ້ນຕໍແມ່ນມາຈາກການຫຼຸດລົງຂອງມູນຄ່າການຊື້-ຂາຍ ແລະ ລາຄາຮຸ້ນຂອງທະນາຄານການຄ້າຕ່າງປະເທດລາວ ມະຫາຊີນ, ຮຸ້ນຂອງບໍລິສັດມະຫາທິນເຊົ້າສິນເຊື້ອ ມະຫາຊີນ (MHTL) ແລະ ການຫຼຸດລົງຂອງມູນຄ່າການຊື້-ຂາຍຮຸ້ນຂອງບໍລິສັດຜະລິດໄຟຟ້າລາວ ມະຫາຊີນ (EDL-Gen).

IV. ດຸນການຊໍາລະກັບຕ່າງປະເທດ

4.1. ດຸນການຊໍາລະລວມ

ດຸນຊໍາລະກັບຕ່າງປະເທດ ປະຈໍາໄຕມາດ 3 ຂອງປີ 2021, ດຸນລວມ ເກີນດຸນ 32,04 ລ້ານໂດລາສະຫະລັດ ທຽບເທົ່າ. ໃນນັ້ນ, ດຸນບັນຊີຊໍາລະປົກກະຕິ ເກີນດຸນ 304,69 ລ້ານໂດລາສະຫະລັດທຽບເທົ່າ. ສ່ວນດຸນບັນຊີການເງິນ ມີກະແສເງິນໄຫຼອອກສຸດທິ 77,18 ລ້ານໂດລາສະຫະລັດທຽບເທົ່າ. ຮອດທ້າຍໄຕມາດ 3 ຂອງປີ 2021, ຄັງສໍາຮອງເງິນຕາຕ່າງປະເທດ ມີຍອດເຫຼືອ 1.199,66 ລ້ານໂດລາສະຫະລັດ ແລະ ສາມາດກຸ້ມການນໍາເຂົ້າສິນຄ້າໄດ້ 3,67 ເດືອນ².

ຮູບທີ 9. ດຸນການຊໍາລະກັບຕ່າງປະເທດ



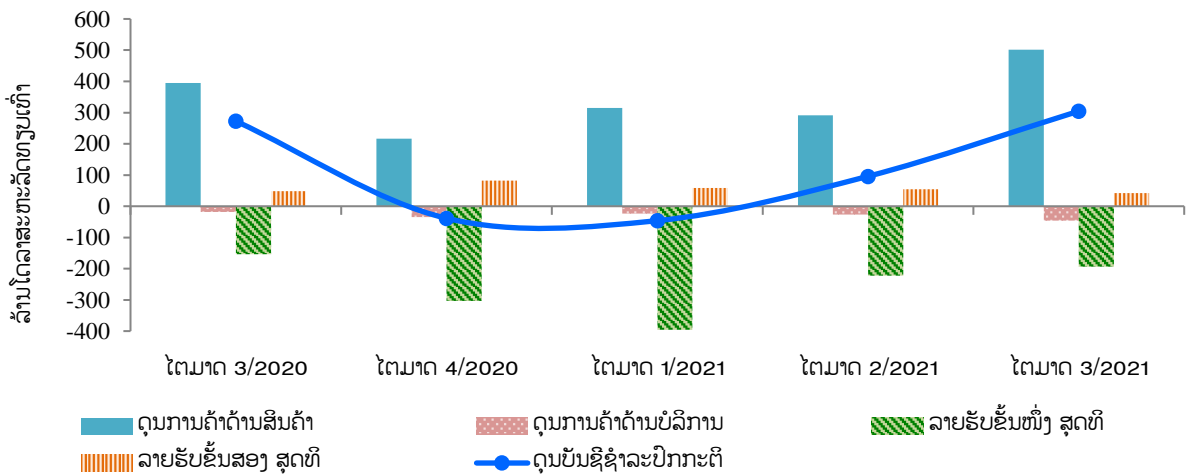
ແຫຼ່ງຂໍ້ມູນ: ທະນາຄານແຫ່ງ ສປປ ລາວ.

² ມູນຄ່າສິນຄ້ານໍາເຂົ້າສະເລ່ຍຕໍ່ເດືອນໃນປີ 2021 ແມ່ນນໍາໃຊ້ 326,56 ລ້ານໂດລາສະຫະລັດ (ຕົວເລກຄາດຄະເນ) ຊຶ່ງບໍ່ລວມການນໍາເຂົ້າສິນຄ້າທີ່ມີແຫຼ່ງທຶນຮອງຮັບຢູ່ຕ່າງປະເທດ. ໃນນັ້ນ, ລວມມີສິນຄ້າທີ່ໄດ້ຮັບນະໂຍບາຍການສົ່ງເສີມການລົງທຶນ ປະກອບດ້ວຍລະຫັດເສຍພາສີຫຼຸດຜ່ອນຕາມນະໂຍບາຍສົ່ງເສີມການລົງທຶນ; ເສຍພາສີ, ຍົກເວັ້ນອາກອນ ແລະ ພັນທະອື່ນໆ ຕາມກົດໝາຍສົ່ງເສີມການລົງທຶນ; ຍົກເວັ້ນອາກອນມູນຄ່າເພີ່ມ, ເສຍພາສີ ແລະ ພັນທະອື່ນໆ ຕາມກົດໝາຍສົ່ງເສີມລົງທຶນ ແລະ ອື່ນໆ.

4.2. ດຸນບັນຊີຊໍາລະປົກກະຕິ

ດຸນບັນຊີຊໍາລະປົກກະຕິ ສືບຕໍ່ເກີນດຸນຢູ່ໃນລະດັບ 304,69 ລ້ານໂດລາສະຫະລັດທຽບເທົ່າ, ເພີ່ມຂຶ້ນ 217,49% ທຽບໃສ່ໄຕມາດຜ່ານມາ. ສາເຫດຕົ້ນຕໍທີ່ເຮັດໃຫ້ດຸນບັນຊີຊໍາລະປົກກະຕິ ເກີນດຸນໃນລະດັບສູງແມ່ນ ຍ້ອນດຸນການຄ້າດ້ານສິນຄ້າ ເກີນດຸນເພີ່ມຂຶ້ນເຖິງ 72,17% ທຽບໃສ່ໄຕມາດຜ່ານມາ ຈາກເກີນດຸນຫຼຸດລົງ 7,44% ໃນໄຕມາດຜ່ານມາ ບວກກັບລາຍຮັບຂຶ້ນໜຶ່ງ ຂາດດຸນຫຼຸດລົງທຽບໃສ່ໄຕມາດຜ່ານມາ.

ຮູບທີ 10. ໂຄງປະກອບຂອງດຸນບັນຊີຊໍາລະປົກກະຕິ



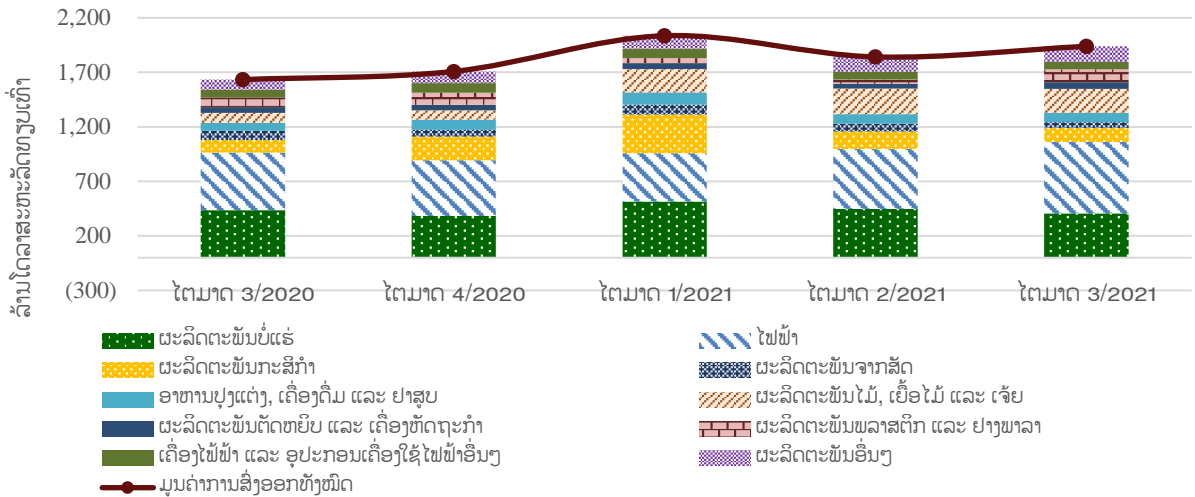
ແຫຼ່ງຂໍ້ມູນ: ທະນາຄານແຫ່ງ ສປປ ລາວ.

4.2.1 ດຸນການຄ້າດ້ານສິນຄ້າ

ດຸນການຄ້າດ້ານສິນຄ້າ ເກີນດຸນຢູ່ໃນລະດັບ 501,95 ລ້ານໂດລາສະຫະລັດທຽບເທົ່າ, ເພີ່ມຂຶ້ນ 210,40 ລ້ານໂດລາສະຫະລັດທຽບເທົ່າ ຫຼື ເພີ່ມຂຶ້ນ 72,17% ທຽບໃສ່ໄຕມາດຜ່ານມາ. ສາເຫດຕົ້ນຕໍທີ່ເຮັດໃຫ້ດຸນການຄ້າດ້ານສິນຄ້າ ເກີນດຸນແມ່ນຍ້ອນການສົ່ງອອກສິນຄ້າ ເພີ່ມຂຶ້ນ 5,29% ຈາກຫຼຸດລົງ 9,55% ໃນໄຕມາດຜ່ານມາ ບວກກັບການນໍາເຂົ້າສິນຄ້າ ຫຼຸດລົງທຽບໃສ່ໄຕມາດຜ່ານມາ.

ການສົ່ງອອກສິນຄ້າ: ມີມູນຄ່າ 1.939,19 ລ້ານໂດລາສະຫະລັດທຽບເທົ່າ, ເພີ່ມຂຶ້ນ 5,29% ທຽບໃສ່ໄຕມາດຜ່ານມາ ແລະ ເພີ່ມຂຶ້ນ 18,68% ທຽບໃສ່ໄລຍະດຽວກັນຂອງປີຜ່ານມາ. ສາເຫດທີ່ເຮັດໃຫ້ການສົ່ງອອກເພີ່ມຂຶ້ນ ແມ່ນມາຈາກການເພີ່ມຂຶ້ນຂອງການສົ່ງອອກໄຟຟ້າ; ຜະລິດຕະພັນພຣາສະຕິກ ແລະ ຢາງພາລາ; ຜະລິດຕະພັນຕັດຫຍິບ ແລະ ເຄື່ອງຫັດຖະກໍາ ແລະ ຜະລິດຕະພັນອື່ນໆ. ສິນຄ້າສົ່ງອອກຫຼັກໃນໄຕມາດນີ້ປະກອບມີ: ໄຟຟ້າ ກວມເອົາ 33,72%; ຮອງລົງມາແມ່ນຜະລິດຕະພັນບໍ່ແຮ່ ກວມເອົາ 21,03%; ຜະລິດຕະພັນໄມ້, ເຍື້ອໄມ້ ແລະ ເຈ້ຍ ກວມເອົາ 11,31%; ຜະລິດຕະພັນອື່ນໆ ກວມເອົາ 7,42%; ຜະລິດຕະພັນກະສິກໍາ ກວມເອົາ 6,69%; ຜະລິດຕະພັນພຣາສະຕິກ ແລະ ຢາງພາລາ ກວມເອົາ 6,08% ແລະ ອາຫານປຸງແຕ່ງ, ເຄື່ອງດື່ມ ແລະ ຢາສຸບ ກວມເອົາ 4,42% ຂອງການສົ່ງອອກທັງໝົດ.

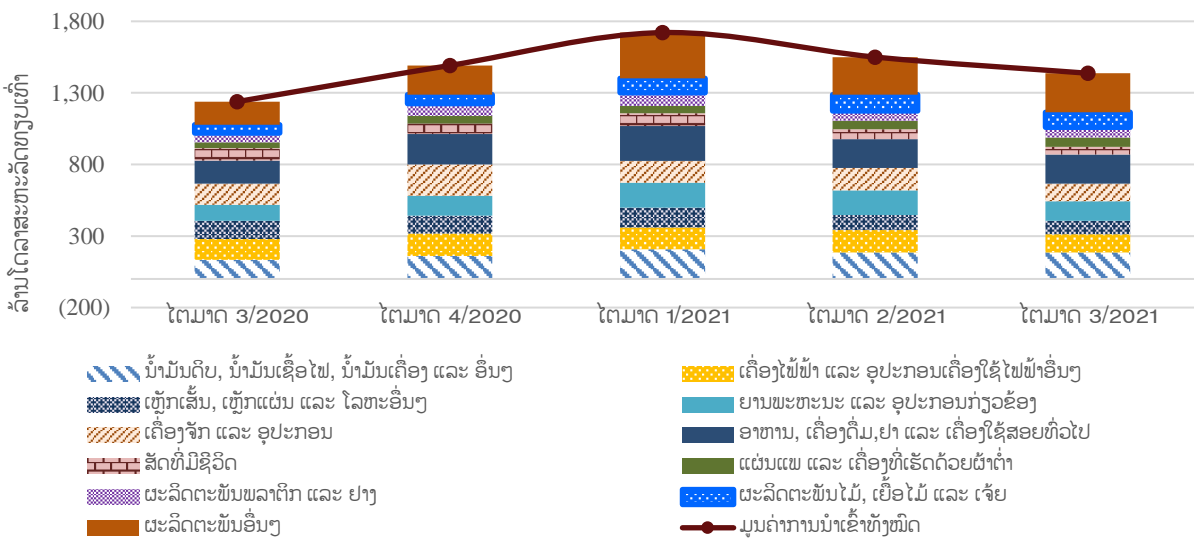
ຮູບທີ 11. ການສົ່ງອອກສິນຄ້າ



ແຫຼ່ງຂໍ້ມູນ: ທະນາຄານແຫ່ງ ສປປ ລາວ.

ການນໍາເຂົ້າສິນຄ້າ: ມີມູນຄ່າ 1.437,24 ລ້ານໂດລາສະຫະລັດທຽບເທົ່າ, ຫຼຸດລົງ 7,29% ທຽບໃສ່ໄຕມາດຜ່ານມາ, ແຕ່ເພີ່ມຂຶ້ນ 16,01% ເມື່ອທຽບໃສ່ໄລຍະດຽວກັນຂອງປີຜ່ານມາ. ສາເຫດທີ່ເຮັດໃຫ້ການນໍາເຂົ້າຫຼຸດລົງແມ່ນມາຈາກການຫຼຸດລົງຂອງການນໍາເຂົ້ານໍ້າມັນດິບ, ນໍ້າມັນເຊື້ອໄຟ, ນໍ້າມັນເຄື່ອງ ແລະ ອື່ນໆ; ຍານພະຫະນະ ແລະ ອຸປະກອນກ່ຽວຂ້ອງ; ເຄື່ອງໄຟຟ້າ ແລະ ອຸປະກອນເຄື່ອງໃຊ້ໄຟຟ້າອື່ນໆ; ເຄື່ອງຈັກ ແລະ ອຸປະກອນ; ຜະລິດຕະພັນໄມ້, ເຍື້ອໄມ້ ແລະ ເຈ້ຍ ແລະ ເຫຼັກເສັ້ນ, ເຫຼັກແຜ່ນ ແລະ ໂລຫະອື່ນໆ. ສິນຄ້ານໍາເຂົ້າຫຼັກໃນໄຕມາດນີ້ ໄດ້ແກ່: ອາຫານ, ເຄື່ອງດື່ມ, ຢາ ແລະ ເຄື່ອງໃຊ້ສອຍທົ່ວໄປ ກວມເອົາ 14,15%; ຮອງລົງມາແມ່ນ ຜະລິດຕະພັນອື່ນໆ ກວມເອົາ 13,34%; ນໍ້າມັນດິບ, ນໍ້າມັນເຊື້ອໄຟ, ນໍ້າມັນເຄື່ອງ ແລະ ອື່ນໆ ກວມເອົາ 12,83%; ຍານພະຫະນະ ແລະ ອຸປະກອນກ່ຽວຂ້ອງ ກວມເອົາ 9,59%; ເຄື່ອງໄຟຟ້າ ແລະ ອຸປະກອນເຄື່ອງໃຊ້ໄຟຟ້າອື່ນໆ ກວມເອົາ 8,92%; ເຄື່ອງຈັກ ແລະ ອຸປະກອນ ກວມເອົາ 8,59%; ຜະລິດຕະພັນໄມ້, ເຍື້ອໄມ້ ແລະ ເຈ້ຍ ກວມເອົາ 7,37% ແລະ ເຫຼັກເສັ້ນ, ເຫຼັກແຜ່ນ ແລະ ໂລຫະອື່ນໆ ກວມເອົາ 6,47% ຂອງການນໍາເຂົ້າທັງໝົດ.

ຮູບທີ 12. ການນໍາເຂົ້າສິນຄ້າ

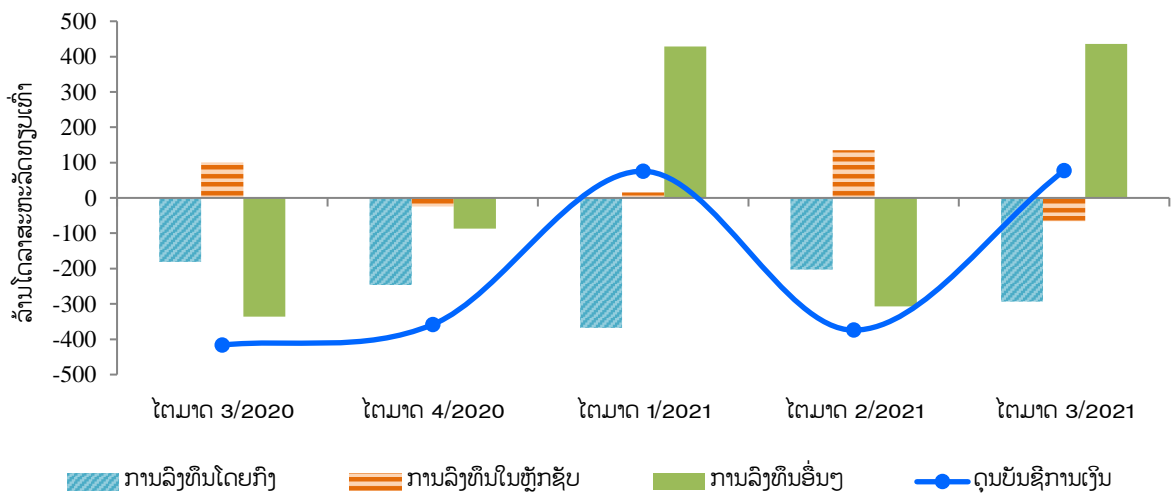


ແຫຼ່ງຂໍ້ມູນ: ທະນາຄານແຫ່ງ ສປປ ລາວ.

4.3. ດຸນບັນຊີການເງິນ

ດຸນບັນຊີການເງິນ ມີກະແສເງິນໄຫຼອອກສຸດທິ 77,18 ລ້ານໂດລາສະຫະລັດທຽບເທົ່າ ຈາກທີ່ມີກະແສເງິນໄຫຼເຂົ້າສຸດທິ 374,21 ລ້ານໂດລາສະຫະລັດທຽບເທົ່າ ໃນໄຕມາດຜ່ານມາ. ສາເຫດຕົ້ນຕໍແມ່ນຍ້ອນການລົງທຶນອື່ນໆ ມີກະແສເງິນໄຫຼອອກສຸດທິ 436,13 ລ້ານໂດລາສະຫະລັດທຽບເທົ່າ ຈາກທີ່ມີກະແສເງິນໄຫຼເຂົ້າສຸດທິ 307,18 ລ້ານໂດລາສະຫະລັດທຽບເທົ່າ ໃນໄຕມາດຜ່ານມາ. ສ່ວນການລົງທຶນໂດຍກົງຈາກຕ່າງປະເທດ ມີກະແສເງິນໄຫຼເຂົ້າສຸດທິ 293,15 ລ້ານໂດລາສະຫະລັດທຽບເທົ່າ, ເພີ່ມຂຶ້ນ 44,73% ຈາກທີ່ມີກະແສເງິນໄຫຼເຂົ້າສຸດທິ 202,54 ລ້ານໂດລາສະຫະລັດທຽບເທົ່າ ໃນໄຕມາດຜ່ານມາ. ການເພີ່ມຂຶ້ນດັ່ງກ່າວຕົ້ນຕໍແມ່ນມາຈາກການເພີ່ມຂຶ້ນຂອງການລົງທຶນໃນຂະແໜງການກໍ່ສ້າງ, ຂະແໜງການເຄື່ອນໄຫວດ້ານການເງິນ ແລະ ການປະກັນໄພ ແລະ ຂະແໜງການເຄື່ອນໄຫວບໍລິການອື່ນໆ. ຊຶ່ງໃນໄຕມາດນີ້, ຂະແໜງທີ່ກວມອັດຕາສ່ວນການລົງທຶນຫຼາຍກວ່າໜູ່ ຕົ້ນຕໍແມ່ນຂະແໜງການກໍ່ສ້າງ ກວມເອົາ 63,45%; ຂະແໜງການເຄື່ອນໄຫວດ້ານການເງິນ ແລະ ການປະກັນໄພ ກວມເອົາ 15,88% ແລະ ຂະແໜງການເຄື່ອນໄຫວບໍລິການອື່ນໆ ກວມເອົາ 6,73% ຂອງການລົງທຶນໂດຍກົງຈາກຕ່າງປະເທດທັງໝົດ. ສໍາລັບປະເທດທີ່ມາລົງທຶນຫຼາຍທີ່ສຸດແມ່ນ ສປປ. ຈີນ ກວມເອົາ 80,09%, ຮອງລົງມາແມ່ນໄທ ກວມເອົາ 11,92% ແລະ ຫວຽດນາມ 2,64%.

ຮູບທີ 13. ດຸນບັນຊີການເງິນ



ແຫຼ່ງຂໍ້ມູນ: ທະນາຄານແຫ່ງ ສປປ ລາວ.

ຕາຕະລາງທີ 1. ດັດຊະນີລາຄາຜູ້ຊົມໃຊ້ (Consumer Price Index)

ໝວດສິນຄ້າ	ໄຕມາດ 3/2020	ໄຕມາດ 4/2020	ໄຕມາດ 1/2021	ໄຕມາດ 2/2021	ໄຕມາດ 3/2021
ດັດຊະນີລາຄາຜູ້ຊົມໃຊ້ລວມ 12 ໝວດສິນຄ້າ	114,35	114,43	114,02	116,37	119,18
ເງິນເຟີ້ລວມ, ບໍ່ລວມນໍ້າມັນເຊື້ອໄຟ	114,30	114,37	113,74	116,00	118,78
ເງິນເຟີ້ລວມ, ບໍ່ລວມອາຫານສົດ	109,56	110,08	111,20	112,31	115,19
ເງິນເຟີ້ລວມ, ບໍ່ລວມນໍ້າມັນເຊື້ອໄຟ ແລະ ອາຫານສົດ	109,08	109,63	110,35	111,21	113,87
ດັດຊະນີແຕ່ລະໝວດສິນຄ້າ					
1. ໝວດສະບຽງອາຫານ ແລະ ເຄື່ອງດື່ມບໍ່ແມ່ນເຫຼົ້າ	120,23	119,76	117,60	121,46	124,35
2. ໝວດເຫຼົ້າ ແລະ ຢາສູບ	106,04	106,88	108,33	110,37	111,67
3. ໝວດເຄື່ອງນຸ່ງຮົ່ມ ແລະ ເກີບ	117,82	119,35	120,35	120,30	122,48
4. ໝວດທີ່ພັກອາໄສ, ນໍ້າປະປາ, ໄຟຟ້າ ແລະ ເຊື້ອເພີງ	105,50	105,70	106,50	107,33	109,21
5. ໝວດເຄື່ອງໃຊ້ໃນເຮືອນ	110,69	111,56	112,61	113,01	115,05
6. ໝວດການຮັກສາສຸຂະພາບ	110,12	110,50	110,95	111,08	114,02
7. ໝວດຄົມມະນາຄົມ ແລະ ການຂົນສົ່ງ	110,74	111,13	113,12	114,29	118,26
8. ໝວດໄປສະນີ ແລະ ໂທລະຄົມມະນາຄົມ	108,97	110,74	111,64	112,31	112,86
9. ໝວດການບັນເທີງ ແລະ ການພັກຜ່ອນ	104,25	104,57	105,07	104,96	105,53
10. ໝວດການສຶກສາ	102,93	103,62	103,25	103,24	103,82
11. ໝວດຮ້ານອາຫານ ແລະ ໂຮງແຮມ	104,82	104,23	104,72	107,39	110,68
12. ໝວດສິນຄ້າ ແລະ ການບໍລິການອື່ນໆ	118,18	120,18	121,20	122,30	127,35
ແຫຼ່ງຂໍ້ມູນ: ສູນສະຖິຕິແຫ່ງຊາດ, ກະຊວງແຜນການ ແລະ ການລົງທຶນ.					
ໝາຍເຫດ: ທຽບຖານເດືອນ 12/2015 = 100					

ຕາຕະລາງທີ 2. ອັດຕາເງິນເຟີ້ (Inflation Rate)

ໝວດສິນຄ້າ	ໄຕມາດ 3/2020	ໄຕມາດ 4/2020	ໄຕມາດ 1/2021	ໄຕມາດ 2/2021	ໄຕມາດ 3/2021
ເງິນເຟີ້ລວມ	5,24	3,40	2,16	3,58	4,22
ເງິນເຟີ້ລວມ, ບໍ່ລວມນໍ້າມັນເຊື້ອໄຟ	5,55	3,56	2,22	3,19	3,92
ເງິນເຟີ້ລວມ, ບໍ່ລວມອາຫານສິດ	2,22	1,87	1,91	3,90	5,13
ເງິນເຟີ້ລວມ, ບໍ່ລວມນໍ້າມັນເຊື້ອໄຟ ແລະ ອາຫານສິດ	2,51	2,25	1,88	3,10	4,39
ອັດຕາເງິນເຟີ້ແຕ່ລະໝວດສິນຄ້າ (%)					
1. ໝວດສະບຽງອາຫານ ແລະ ເຄື່ອງດື່ມບໍ່ແມ່ນເຫຼົ້າ	8,89	4,96	2,58	3,27	3,43
2. ໝວດເຫຼົ້າ ແລະ ຢາສຸບ	0,64	1,37	2,00	4,45	5,31
3. ໝວດເຄື່ອງນຸ່ງຮົ່ມ ແລະ ເກີບ	4,82	5,24	3,59	3,21	3,96
4. ໝວດທີ່ພັກອາໄສ, ນໍ້າປະປາ, ໄຟຟ້າ ແລະ ເຊື້ອເພີງ	0,62	0,72	1,00	2,37	3,52
5. ໝວດເຄື່ອງໃຊ້ໃນເຮືອນ	5,02	5,33	3,23	3,14	3,94
6. ໝວດການຮັກສາສຸຂະພາບ	5,80	5,88	3,79	1,93	3,54
7. ໝວດຄົມມະນາຄົມ ແລະ ການຂົນສົ່ງ	1,09	1,19	2,01	5,06	6,80
8. ໝວດໄປສະນີ ແລະ ໂທລະຄົມມະນາຄົມ	5,12	6,31	2,39	8,94	3,57
9. ໝວດການບັນເທີງ ແລະ ການພັກຜ່ອນ	1,02	1,05	0,89	1,03	1,23
10. ໝວດການສຶກສາ	0,65	0,72	-0,04	1,59	0,87
11. ໝວດຮ້ານອາຫານ ແລະ ໂຮງແຮມ	-1,86	-2,13	-2,28	1,89	5,59
12. ໝວດສິນຄ້າ ແລະ ການບໍລິການອື່ນໆ	10,26	10,54	8,58	8,18	7,76
ແຫຼ່ງຂໍ້ມູນ: ສູນສະຖິຕິແຫ່ງຊາດ, ກະຊວງແຜນການ ແລະ ການລົງທຶນ.					
ໝາຍເຫດ: ທຽບຖານເດືອນ 12/2015 = 100					

ຕາຕະລາງທີ 3. ຖານະການເງິນຂອງທະນາຄານແຫ່ງ ສປປ ລາວ (Balance Sheet of the BOL)

ຫົວໜ່ວຍ/Unit: (ຕື້ກີບ/Billion LAK)

ລາຍການ	ໄຕມາດ 3/2020	ໄຕມາດ 4/2020	ໄຕມາດ 1/2021	ໄຕມາດ 2/2021	ໄຕມາດ 3/2021
ຊັບສິນຕ່າງປະເທດສຸດທິ	11.813,11	11.575,93	11.118,55	10.383,96	9.844,50
ຊັບສິນຕ່າງປະເທດ	12.478,44	12.261,64	11.801,42	11.077,27	11.961,86
ໜີ້ສິນຕ່າງປະເທດ	-665,33	-685,71	-682,87	-693,31	-2.117,36
ຊັບສິນພາຍໃນສຸດທິ	19.362,00	20.893,24	22.601,61	23.882,67	25.046,10
ສິນເຊື່ອພາຍໃນສຸດທິ	16.323,24	16.969,79	17.429,34	18.683,93	19.834,23
ສິນເຊື່ອໃຫ້ລັດຖະບານສຸດທິ	2.013,47	1.173,38	968,98	1.152,84	1.211,72
ສິນເຊື່ອໃຫ້ລັດຖະບານ	4.793,96	2.509,49	2.413,29	2.271,37	2.735,42
ເງິນຝາກລັດຖະບານ	-2.780,49	-1.336,11	-1.444,31	-1.118,53	-1.523,70
ສິນເຊື່ອໃຫ້ພາກສ່ວນເສດຖະກິດ	6.217,41	6.242,90	6.285,73	6.308,88	6.478,29
ສິນເຊື່ອໃຫ້ລັດວິສາຫະກິດ	6.217,41	6.242,90	6.285,73	6.308,88	6.478,29
ສິນເຊື່ອໃຫ້ສະຖາບັນການເງິນ	8.092,37	9.553,51	10.174,63	11.222,21	12.144,22
ພັນທະບັດທະນາຄານກາງ	-2.408,17	-2.192,76	-1.655,11	-1.668,83	-1.753,97
ລາຍການອື່ນໆສຸດທິ	5.446,93	6.116,22	6.827,38	6.867,58	6.965,84
ຖານເງິນຕາ	31.175,11	32.469,17	33.720,17	34.266,63	34.890,60
ເງິນສົດຢູ່ຂອດຈໍລະຈອນ	10.668,23	12.195,01	12.110,77	11.551,69	11.936,99
ເງິນຝາກ	20.506,88	20.274,16	21.609,40	22.714,94	22.953,61
ເງິນຝາກກະແສລາຍວັນ	16.129,43	15.714,99	16.939,00	19.628,85	19.585,66
ເງິນແຮຝາກບັງຄັບ	3.956,89	4.093,95	4.363,73	2.752,00	2.881,72
ທຶນຈົດທະບຽນຂອງ ທທກ	384,68	403,24	252,15	242,50	407,59
ເງິນຝາກຂອງພາກສ່ວນອື່ນໆ	35,88	61,98	54,52	91,59	78,64
ແຫຼ່ງຂໍ້ມູນ: ກົມນະໂຍບາຍເງິນຕາ, ທະນາຄານແຫ່ງ ສປປ ລາວ.					

ຕາຕະລາງທີ 4. ຖານະການເງິນຂອງທະນາຄານທຸລະກິດ (Commercial Banks' Survey)

ຫົວໜ່ວຍ/Unit: (ຕື້ກີບ/Billion LAK)

ລາຍການ	ໄຕມາດ 3/2020	ໄຕມາດ 4/2020	ໄຕມາດ 1/2021	ໄຕມາດ 2/2021	ໄຕມາດ 3/2021
ຊັບສິນຕ່າງປະເທດສຸດທິ	-14.397,81	-13.627,28	-10.979,41	-11.421,40	-7.354,95
ຊັບສິນຕ່າງປະເທດ	14.267,11	14.142,70	18.306,62	18.957,89	23.232,45
ໜີ້ສິນຕ່າງປະເທດ	-28.664,92	-27.769,98	-29.286,03	-30.379,29	-30.587,41
ຄັງສະສົມສຸດທິ	36.604,49	35.608,19	38.832,39	39.831,71	40.121,21
ຄັງສະສົມ	42.131,52	42.131,46	45.520,31	46.758,17	47.303,75
ເງິນກູ້ຢືມຈາກ ທຫລ	-5.527,03	-6.523,27	-6.687,92	-6.926,47	-7.182,54
ສິນເຊື່ອໃຫ້ລັດຖະບານສຸດທິ	3.950,63	6.456,31	5.973,65	7.655,85	9.363,89
ເປັນສະກຸນເງິນກີບ	4.676,35	7.078,35	6.743,11	8.236,77	10.187,77
ເປັນສະກຸນເງິນຕາຕ່າງປະເທດ	-725,73	-622,03	-769,46	-580,91	-823,87
ຊັບສິນພາຍໃນສຸດທິ (ຍົກເວັ້ນສິນເຊື່ອໃຫ້ລັດຖະບານ)	72.652,96	74.083,58	71.585,64	73.563,64	75.811,19
ສິນເຊື່ອໃຫ້ພາກສ່ວນເສດຖະກິດ	76.708,04	78.237,87	76.948,82	78.272,81	80.506,90
ເປັນສະກຸນເງິນຕາຕ່າງປະເທດ	39.491,37	40.012,02	39.015,90	39.461,80	41.756,82
ສິນເຊື່ອໃຫ້ພາກເອກະຊົນ	70.771,06	72.301,32	71.291,31	72.399,89	74.558,97
ເປັນສະກຸນເງິນຕາຕ່າງປະເທດ	33.952,88	34.504,85	33.813,76	34.060,30	36.264,79
ສິນເຊື່ອໃຫ້ພາກສ່ວນລັດວິສາຫະກິດ	5.936,98	5.936,55	5.657,51	5.872,92	5.947,93
ເປັນສະກຸນເງິນຕາຕ່າງປະເທດ	5.538,49	5.507,17	5.202,14	5.401,50	5.492,03
ຊັບສິນອື່ນໆສຸດທິ	-4.055,07	-4.154,29	-5.363,17	-4.709,17	-4.695,71
ເງິນຝາກລູກຄ້າ	98.810,26	102.520,80	105.412,26	109.629,80	117.941,33
ເປັນເງິນກີບ	44.664,88	45.803,29	46.587,92	48.847,64	50.680,67
ເປັນສະກຸນເງິນຕາຕ່າງປະເທດ	54.145,38	56.717,50	58.824,34	60.782,17	67.260,66

ແຫຼ່ງຂໍ້ມູນ: ກົມນະໂຍບາຍເງິນຕາ, ທະນາຄານແຫ່ງ ສປປ ລາວ.

ຕາຕະລາງທີ 5. ຖານະການເງິນຂອງລະບົບທະນາຄານ (Monetary Survey)

ຫົວໜ່ວຍ/Unit: (ຕື້ກີບ/Billion LAK)

ລາຍການ	ໄຕມາດ 3/2020	ໄຕມາດ 4/2020	ໄຕມາດ 1/2021	ໄຕມາດ 2/2021	ໄຕມາດ 3/2021
ຊັບສິນຕ່າງປະເທດສຸດທິ	-2.584,71	-2.051,35	139,13	-1.037,44	2.489,54
ຊັບສິນຕ່າງປະເທດ	26.745,55	26.404,34	30.108,03	30.035,16	35.194,31
ໜີ້ສິນຕ່າງປະເທດ	-29.330,25	-28.455,69	-29.968,90	-31.072,60	-32.704,77
ຊັບສິນພາຍໃນສຸດທິ	109.495,73	113.946,36	114.071,65	119.086,09	124.463,16
ສິນເຊື້ອພາຍໃນ	88.889,54	92.110,46	90.177,18	93.390,38	97.560,80
ສິນເຊື້ອໃຫ້ລັດຖະບານສຸດທິ	5.964,10	7.629,69	6.942,63	8.808,69	10.575,61
ສິນເຊື້ອໃຫ້ລັດຖະບານ	11.403,75	11.270,65	11.819,08	12.821,25	14.823,34
ເງິນຝາກລັດຖະບານ	-5.439,65	-3.640,96	-4.876,45	-4.012,55	-4.247,73
ສິນເຊື້ອໃຫ້ພາກສ່ວນເສດຖະກິດ	82.925,44	84.480,76	83.234,55	84.581,69	86.985,19
ສິນເຊື້ອໃຫ້ລັດວິສາຫະກິດ	12.154,39	12.179,44	11.943,24	12.181,80	12.426,22
ສິນເຊື້ອໃຫ້ພາກເອກະຊົນ	70.771,06	72.301,32	71.291,31	72.399,89	74.558,97
ລາຍການອື່ນໆສຸດທິ	20.606,19	21.835,91	23.894,47	25.695,71	26.902,36
ປະລິມານເງິນຕາຄວາມໝາຍກວ້າງ	106.911,02	111.895,01	114.210,78	118.048,65	126.952,70
ປະລິມານເງິນຕາຄວາມໝາຍແຄບ	13.919,89	15.310,12	14.732,46	14.726,21	15.352,59
ເງິນຢູ່ນອກລະບົບທະນາຄານ	8.064,89	9.312,24	8.744,01	8.327,26	8.932,73
ເງິນຝາກກະແສລາຍວັນ	5.855,00	5.997,88	5.988,44	6.398,94	6.419,86
ປະລິມານເງິນປະເພດອື່ນໆ	92.991,13	96.584,90	99.478,33	103.322,44	111.600,11
ເງິນຝາກປະຢັດ ແລະ ຝາກມີກຳນົດ	38.845,75	39.867,39	40.653,99	42.540,27	44.339,45
ເງິນຝາກເປັນເງິນຕາຕ່າງປະເທດ	54.145,38	56.717,50	58.824,34	60.782,17	67.260,66

ແຫຼ່ງຂໍ້ມູນ: ກົມນະໂຍບາຍເງິນຕາ, ທະນາຄານແຫ່ງ ສປປ ລາວ.

ຕາຕະລາງທີ 6. ຊັບສິນຂອງທະນາຄານທຸລະກິດ (Assets of Commercial Banks)

ຫົວໜ່ວຍ/Unit: (ຕື້ກີບ/Billion LAK)

ລາຍການ	ໄຕມາດ 3/2020	ໄຕມາດ 4/2020	ໄຕມາດ 1/2021	ໄຕມາດ 2/2021	ໄຕມາດ 3/2021
ທະນາຄານທຸລະກິດລັດ + ທະນາຄານສະເພາະກິດ					
ຍອດຊັບສິນ (ຕື້ກີບ)	69.473,13	71.234,64	75.273,63	77.500,21	82.267,24
ອັດຕາສ່ວນ (%)	43,36	43,68	43,95	43,88	44,15
ອັດຕາການຂະຫຍາຍຕົວຂອງຊັບສິນ (%)	4,77	2,54	5,67	2,96	6,15
ທະນາຄານຮ່ວມທຶນ					
ຍອດຊັບສິນ (ຕື້ກີບ)	13.981,28	13.675,94	14.177,90	14.194,89	14.929,72
ອັດຕາສ່ວນ (%)	8,73	8,39	8,28	8,04	8,01
ອັດຕາການຂະຫຍາຍຕົວຂອງຊັບສິນ (%)	8,21	-2,18	3,67	0,12	5,18
ທະນາຄານເອກະຊົນ					
ຍອດຊັບສິນ (ຕື້ກີບ)	30.586,26	32.443,69	33.841,12	35.432,60	37.507,17
ອັດຕາສ່ວນ (%)	19,09	19,90	19,76	20,06	20,13
ອັດຕາການຂະຫຍາຍຕົວຂອງຊັບສິນ (%)	3,47	6,07	4,31	4,70	5,85
ທະນາຄານສາຂາຕ່າງປະເທດ					
ຍອດຊັບສິນ (ຕື້ກີບ)	46.164,89	45.717,19	47.997,70	49.475,94	51.632,49
ອັດຕາສ່ວນ (%)	28,82	28,04	28,02	28,02	27,71
ອັດຕາການຂະຫຍາຍຕົວຂອງຊັບສິນ (%)	3,78	-0,97	4,99	3,08	4,36
ລວມທັງໝົດ					
ຍອດຊັບສິນ (ຕື້ກີບ)	160.205,55	163.071,45	171.290,34	176.603,63	186.336,62
ອັດຕາສ່ວນ (%)	100,00	100,00	100,00	100,00	100,00
ອັດຕາການຂະຫຍາຍຕົວຂອງຊັບສິນ (%)	4,52	1,79	5,04	3,10	5,51
ແຫຼ່ງຂໍ້ມູນ: ກົມນະໂຍບາຍເງິນຕາ, ທະນາຄານແຫ່ງ ສປປ ລາວ.					

ຕາຕະລາງທີ 7. ອັດຕາແລກປ່ຽນທະນາຄານທຸລະກິດ ແລະ ຕະຫຼາດ (Official and Parallel Market Exchange Rate)

ໄຕມາດ/ປີ	ກີບ/ໂດລາສະຫະລັດ			ກີບ/ບາດ		
	ອັດຕາສະເລ່ຍ ທຸກໆ	ອັດຕາສະເລ່ຍ ຕະຫຼາດ	ສະເລ່ຍທົ່ວລະບົບ	ອັດຕາສະເລ່ຍ ທຸກໆ	ອັດຕາສະເລ່ຍ ຕະຫຼາດ	ສະເລ່ຍທົ່ວລະບົບ
ໄຕມາດ 3/2013	7.815,12	7.939,30	7.877,21	249,97	255,04	252,51
ໄຕມາດ 4/2013	7.935,95	8.007,74	7.971,84	251,61	254,01	252,81
ໄຕມາດ 1/2014	8.029,33	8.055,14	8.042,23	247,44	252,11	249,77
ໄຕມາດ 2/2014	8.050,00	8.066,23	8.058,11	249,75	250,83	250,29
ໄຕມາດ 3/2014	8.043,06	8.078,12	8.060,59	251,60	251,70	251,65
ໄຕມາດ 4/2014	8.059,67	8.078,93	8.069,30	248,51	250,67	249,59
ໄຕມາດ 1/2015	8.108,95	8.145,80	8.127,37	250,30	247,48	248,89
ໄຕມາດ 2/2015	8.104,36	8.116,02	8.110,19	246,78	247,77	247,28
ໄຕມາດ 3/2015	8.160,49	8.211,00	8.185,74	235,57	237,05	236,31
ໄຕມາດ 4/2015	8.151,05	8.205,25	8.178,15	229,52	230,24	229,88
ໄຕມາດ 1/2016	8.134,21	8.166,02	8.150,12	229,75	229,77	229,76
ໄຕມາດ 2/2016	8.113,33	8.135,37	8.124,35	231,50	231,89	231,70
ໄຕມາດ 3/2016	8.095,42	8.160,44	8.127,93	233,80	234,49	234,15
ໄຕມາດ 4/2016	8.160,74	8.469,57	8.315,16	232,39	240,13	236,26
ໄຕມາດ 1/2017	8.194,25	8.470,05	8.332,15	235,14	239,73	237,44
ໄຕມາດ 2/2017	8.213,55	8.493,84	8.353,69	241,47	247,01	244,24
ໄຕມາດ 3/2017	8.278,93	8.453,34	8.366,13	250,05	252,90	251,47
ໄຕມາດ 4/2017	8.300,02	8.385,83	8.342,93	254,03	255,60	254,81
ໄຕມາດ 1/2018	8.286,43	8.319,52	8.302,97	264,16	264,54	264,35
ໄຕມາດ 2/2018	8.340,60	8.437,98	8.389,29	263,72	265,60	264,66
ໄຕມາດ 3/2018	8.469,66	8.739,33	8.604,49	262,42	266,26	264,34
ໄຕມາດ 4/2018	8.532,38	8.722,38	8.627,38	266,66	268,15	267,41
ໄຕມາດ 1/2019	8.563,67	8.667,02	8.615,35	274,51	275,58	275,05
ໄຕມາດ 2/2019	8.623,53	8.813,80	8.718,66	277,24	280,17	278,71
ໄຕມາດ 3/2019	8.725,76	8.999,51	8.862,64	290,53	294,45	292,49
ໄຕມາດ 4/2019	8.845,78	9.135,24	8.990,51	300,03	303,24	301,64
ໄຕມາດ 1/2020	8.891,06	9.230,38	9.060,72	299,20	300,71	299,96
ໄຕມາດ 2/2020	8.983,15	9.631,66	9.307,40	302,46	304,39	303,42
ໄຕມາດ 3/2020	9.086,27	9.906,09	9.496,18	318,01	318,33	318,17
ໄຕມາດ 4/2020	9.258,08	10.060,89	9.659,49	326,65	329,83	328,24
ໄຕມາດ 1/2021	9.335,91	10.087,31	9.711,61	333,96	334,56	334,26
ໄຕມາດ 2/2021	9.424,68	10.297,84	9.861,26	328,45	329,43	328,94
ໄຕມາດ 3/2021	9.600,34	11.483,16	10.541,75	342,70	350,09	346,39

ແຫຼ່ງຂໍ້ມູນ: ກົມນະໂຍບາຍເງິນຕາ, ທະນາຄານແຫ່ງ ສປປ ລາວ.

ຕາຕະລາງທີ 8. ອັດຕາດອກເບ້ຍສະເລ່ຍຂອງທະນາຄານທຸລະກິດ (Commercial Bank’
Interest Rate)

ຫົວໜ່ວຍ/Unit: (% ຕໍ່ປີ/In Percent per Annum)

ລາຍການ	ໄຕມາດ 3/2020	ໄຕມາດ 4/2020	ໄຕມາດ 1/2021	ໄຕມາດ 2/2021	ໄຕມາດ 3/2021
ທະນາຄານທຸລະກິດ					
1. ອັດຕາດອກເບ້ຍເງິນຝາກ					
ບັນຊີເງິນກີບ					
ເງິນຝາກປະຫຍັດ	1,73	1,73	1,73	1,72	1,69
ເງິນຝາກປະຈຳ					
3 ເດືອນ	3,00	2,99	2,95	2,95	2,94
6 ເດືອນ	3,82	3,82	3,76	3,76	3,76
12 ເດືອນ	5,36	5,37	5,33	5,33	5,33
>12 ເດືອນ	6,40	6,39	6,28	6,27	6,22
ບັນຊີເງິນບາດ					
ເງິນຝາກປະຫຍັດ	0,97	0,97	1,00	1,00	0,99
ເງິນຝາກປະຈຳ					
3 ເດືອນ	1,77	1,71	1,75	1,75	1,74
6 ເດືອນ	2,54	2,46	2,54	2,55	2,53
12 ເດືອນ	3,47	3,40	3,51	3,50	3,47
>12 ເດືອນ	4,46	4,39	4,49	4,49	4,42
ບັນຊີເງິນໂດລາສະຫະລັດ					
ເງິນຝາກປະຫຍັດ	1,10	1,11	1,15	1,15	1,14
ເງິນຝາກປະຈຳ					
3 ເດືອນ	2,14	2,08	2,11	2,11	2,09
6 ເດືອນ	2,85	2,79	2,86	2,85	2,82
12 ເດືອນ	3,73	3,68	3,76	3,75	3,73
>12 ເດືອນ	4,97	4,94	4,96	4,95	4,94
2. ອັດຕາດອກເບ້ຍເງິນກູ້ (ລູກຄ້າ ປະເພດດີຫຼາຍ)					
ບັນຊີເງິນກີບ					
ໄລຍະ 1 ປີ	9,78	9,82	10,02	9,97	9,94
ໄລຍະກາງ 1-3 ປີ	10,60	10,61	10,93	10,91	10,91
ໄລຍະກາງ 3-6 ປີ	10,74	10,78	11,09	11,05	10,81
ບັນຊີເງິນບາດ					
ໄລຍະ 1 ປີ	8,40	8,44	8,70	8,62	8,50
ໄລຍະກາງ 1-3 ປີ	8,91	8,91	9,24	9,20	9,10
ໄລຍະກາງ 3-6 ປີ	9,35	9,36	9,75	9,72	9,65
ບັນຊີເງິນໂດລາສະຫະລັດ					
ໄລຍະ 1 ປີ	8,15	8,18	8,30	8,23	8,14
ໄລຍະກາງ 1-3 ປີ	8,69	8,73	8,93	8,88	8,80
ໄລຍະກາງ 3-6 ປີ	9,04	9,09	9,32	9,29	9,22
ເງິນເບີກເກິນບັນຊີ					
ກີບ	10,35	10,35	10,69	10,65	10,67
ບາດ	8,91	8,91	9,40	9,35	9,30
ໂດລາສະຫະລັດ	8,86	8,86	9,19	9,13	9,09

ແຫຼ່ງຂໍ້ມູນ: ກົມນະໂຍບາຍເງິນຕາ, ທະນາຄານແຫ່ງ ສປປ ລາວ.

ຕາຕະລາງທີ 9. ເງິນຝາກຂອງທະນາຄານທຸລະກິດ (Commercial Bank' Deposit)

ຫົວໜ່ວຍ/Unit: (ຕື້ກີບ/Billion LAK)

ໄຕມາດ	ລາຍການ	ເງິນຝາກລວມ	ເງິນຝາກກະແສລາຍດ້ວນ	ເງິນຝາກປະຢັດ	ເງິນຝາກມີກຳນົດ					ເງິນຝາກຂອງຜູ້ມີຖິ່ນຖານຢູ່ຕ່າງປະເທດ
					ລວມ	3ເດືອນ	6ເດືອນ	12ເດືອນ	> 12ເດືອນ	
ໄຕມາດ 3/2020	ກີບ	44.664,88	5.819,13	14.185,70	24.660,05	1.321,60	1.475,04	8.418,90	13.444,51	3.420,38
	ງູຕາທ ທຽບກີບ	54.145,38	12.909,71	14.876,43	26.359,25	1.596,45	1.293,06	8.648,04	14.821,71	5.011,21
	ລວມ	98.810,26	18.728,83	29.062,12	51.019,31	2.918,05	2.768,10	17.066,94	28.266,22	8.431,59
ໄຕມາດ 4/2020	ກີບ	45.803,29	5.935,90	14.754,90	25.112,49	1.257,33	1.558,24	8.541,90	13.755,02	3.205,62
	ງູຕາທ ທຽບກີບ	56.717,50	14.159,49	14.862,85	27.695,17	1.400,43	1.062,65	9.235,61	15.996,48	5.820,56
	ລວມ	102.520,80	20.095,39	29.617,75	52.807,66	2.657,76	2.620,89	17.777,51	29.751,50	9.026,17
ໄຕມາດ 1/2021	ກີບ	46.587,92	5.933,93	15.127,93	25.526,06	1.153,86	1.562,63	9.082,82	13.726,75	3.493,96
	ງູຕາທ ທຽບກີບ	58.824,34	14.260,88	15.061,38	29.502,08	1.917,71	1.006,49	9.346,81	17.231,08	6.203,25
	ລວມ	105.412,26	20.194,81	30.189,31	55.028,14	3.071,57	2.569,12	18.429,63	30.957,83	9.697,21
ໄຕມາດ 2/2021	ກີບ	48.847,64	6.307,36	16.161,81	26.378,46	1.046,84	1.596,92	10.050,13	13.684,57	4.020,88
	ງູຕາທ ທຽບກີບ	60.782,17	14.352,79	15.407,40	31.021,98	1.737,52	1.524,38	9.751,36	18.008,72	6.282,43
	ລວມ	109.629,80	20.660,16	31.569,21	57.400,44	2.784,36	3.121,30	19.801,49	31.693,29	10.303,31
ໄຕມາດ 3/2021	ກີບ	50.680,67	6.341,22	17.362,86	26.976,59	1.105,20	1.712,21	10.482,13	13.677,05	4.141,01
	ງູຕາທ ທຽບກີບ	67.260,66	16.959,61	16.684,66	33.616,39	2.297,04	2.206,53	9.685,67	19.427,15	6.559,22
	ລວມ	117.941,33	23.300,83	34.047,52	60.592,98	3.402,25	3.918,74	20.167,80	33.104,19	10.700,23

ແຫຼ່ງຂໍ້ມູນ: ກົມນະໂຍບາຍເງິນຕາ, ທະນາຄານແຫ່ງ ສປປ ລາວ.
 ໝາຍເຫດ: ງູຕາທ: ເງິນຝາກເປັນເງິນຕາຕ່າງປະເທດຄິດໄລ່ເປັນກີບ.

ຕາຕະລາງທີ 10. ເງິນຝາກຂອງທະນາຄານທຸລະກິດ ແຍກຕາມກຸ່ມທະນາຄານ (Commercial Bank' Deposit by Bank Group)

ຫົວໜ່ວຍ/Unit: (ຕື້ກີບ/Billion LAK)

ລາຍການ	ໄຕມາດ 3/2020	ໄຕມາດ 4/2020	ໄຕມາດ 1/2021	ໄຕມາດ 2/2021	ໄຕມາດ 3/2021
ທະນາຄານທຸລະກິດລັດ + ທະນາຄານສະເພາະກິດ					
ຍອດເງິນຝາກ	58.542,15	60.569,28	62.873,59	65.586,69	69.767,48
ເງິນຝາກຂອງຜູ້ມີຖີ່ຖານຢູ່ ສປປ ລາວ	54.323,46	56.181,85	58.101,09	59.892,72	63.906,21
ເງິນຝາກຂອງຜູ້ມີຖີ່ຖານຢູ່ຕ່າງປະເທດ	4.218,69	4.387,43	4.772,50	5.693,97	5.861,27
ກວມອັດຕາສ່ວນ (%)	54,59	54,30	54,62	54,69	54,23
ອັດຕາການຂະຫຍາຍຕົວຂອງເງິນຝາກ (%)	5,59	3,46	3,80	4,32	6,37
ທະນາຄານຮ່ວມທຶນ					
ຍອດເງິນຝາກ	8.410,79	8.229,90	8.215,97	8.342,16	8.752,98
ເງິນຝາກຂອງຜູ້ມີຖີ່ຖານຢູ່ ສປປ ລາວ	7.597,60	7.394,37	7.347,02	7.429,44	7.754,37
ເງິນຝາກຂອງຜູ້ມີຖີ່ຖານຢູ່ຕ່າງປະເທດ	813,19	835,53	868,95	912,72	998,61
ກວມອັດຕາສ່ວນ (%)	7,84	7,38	7,14	6,96	6,80
ອັດຕາການຂະຫຍາຍຕົວຂອງເງິນຝາກ (%)	7,23	-2,15	-0,17	1,54	4,92
ທະນາຄານເອກະຊົນ					
ຍອດເງິນຝາກ	23.057,45	24.096,97	25.220,54	26.400,20	28.101,66
ເງິນຝາກຂອງຜູ້ມີຖີ່ຖານຢູ່ ສປປ ລາວ	20.779,48	21.490,49	22.358,44	23.811,45	25.367,26
ເງິນຝາກຂອງຜູ້ມີຖີ່ຖານຢູ່ຕ່າງປະເທດ	2.277,97	2.606,49	2.862,10	2.588,75	2.734,40
ກວມອັດຕາສ່ວນ (%)	21,50	21,60	21,91	22,01	21,84
ອັດຕາການຂະຫຍາຍຕົວຂອງເງິນຝາກ (%)	4,09	4,51	4,66	4,68	6,44
ທະນາຄານສາຂາຕ່າງປະເທດ					
ຍອດເງິນຝາກ	17.231,46	18.650,81	18.799,37	19.604,06	22.019,43
ເງິນຝາກຂອງຜູ້ມີຖີ່ຖານຢູ່ ສປປ ລາວ	16.109,73	17.454,09	17.605,71	18.496,19	20.913,48
ເງິນຝາກຂອງຜູ້ມີຖີ່ຖານຢູ່ຕ່າງປະເທດ	1.121,74	1.196,72	1.193,65	1.107,87	1.105,95
ກວມອັດຕາສ່ວນ (%)	16,07	16,72	16,33	16,35	17,12
ອັດຕາການຂະຫຍາຍຕົວຂອງເງິນຝາກ (%)	5,21	8,24	0,80	4,28	12,32
ລວມຍອດເງິນຝາກທັງໝົດຂອງທະນາຄານທຸລະກິດ	107.241,85	111.546,97	115.109,47	119.933,11	128.641,56
ອັດຕາການຂະຫຍາຍຕົວຂອງເງິນຝາກ (%)	5,33	4,01	3,19	4,19	7,26

ແຫຼ່ງຂໍ້ມູນ: ກົມນະໂຍບາຍເງິນຕາ, ທະນາຄານແຫ່ງ ສປປ ລາວ.

ໝາຍເຫດ: ເງິນຝາກແຍກຕາມກຸ່ມທະນາຄານ ແມ່ນລວມເອົາເງິນຝາກຂອງບຸກຄົນບໍ່ຕັ້ງຖີ່ຖານຢູ່ລາວ (Non-Resident).

ຕາຕະລາງທີ 11. ສິນເຊື້ອຂອງທະນາຄານທຸລະກິດ (Commercial Bank' Credit)

ຫົວໜ່ວຍ/Unit: (ຕື້ກີບ/Billion LAK)

ສິນເຊື້ອແຍກຕາມຂະແໜງການ	ໄຕມາດ 3/2020	ໄຕມາດ 4/2020	ໄຕມາດ 1/2021	ໄຕມາດ 2/2021	ໄຕມາດ 3/2021
ຂະແໜງອຸດສາຫະກຳ	21.214,47	21.441,51	21.448,68	21.587,92	22.580,69
ຂະແໜງກໍ່ສ້າງ	11.617,04	11.197,66	10.882,94	10.719,23	11.266,29
ຂະແໜງສະໜອງວັດຖຸ ແລະ ເຕັກນິກ	848,54	883,46	740,66	790,07	784,72
ຂະແໜງກະສິກຳ	5.802,78	6.041,94	6.059,23	6.162,26	6.419,27
ຂະແໜງການຄ້າ	14.880,65	14.951,56	14.824,11	15.050,27	15.191,45
ຂະແໜງຂົນສົ່ງ	1.468,83	1.461,46	1.476,10	1.551,06	1.602,74
ຂະແໜງບໍລິການ	9.545,37	10.367,72	10.663,53	11.002,43	11.563,89
ຂະແໜງຫັດຖະກຳ	1.037,37	1.051,59	1.053,94	989,73	974,26
ຂະແໜງອື່ນໆ	10.292,97	10.840,96	9.799,63	10.419,83	10.123,60
ລວມຍອດສິນເຊື້ອ	76.708,02	78.237,87	76.948,82	78.272,80	80.506,90
ອັດຕາການຂະຫຍາຍຕົວຂອງສິນເຊື້ອ			(ການປ່ຽນແປງຄິດເປັນສ່ວນຮ້ອຍ)		
ຂະແໜງອຸດສາຫະກຳ	0,22	1,07	0,03	0,65	4,60
ຂະແໜງກໍ່ສ້າງ	-3,71	-3,61	-2,81	-1,50	5,10
ຂະແໜງສະໜອງວັດຖຸ ແລະ ເຕັກນິກ	0,07	4,12	-16,16	6,67	-0,68
ຂະແໜງກະສິກຳ	0,69	4,12	0,29	1,70	4,17
ຂະແໜງການຄ້າ	1,55	0,48	-0,85	1,53	0,94
ຂະແໜງຂົນສົ່ງ	21,27	-0,50	1,00	5,08	3,33
ຂະແໜງບໍລິການ	2,07	8,62	2,85	3,18	5,10
ຂະແໜງຫັດຖະກຳ	-2,85	1,37	0,22	-6,09	-1,56
ຂະແໜງອື່ນໆ	1,33	5,32	-9,61	6,33	-2,84
ລວມສິນເຊື້ອທັງໝົດ	0,56	1,99	-1,65	1,72	2,85

ແຫຼ່ງຂໍ້ມູນ: ກົມນະໂຍບາຍເງິນຕາ, ທະນາຄານແຫ່ງ ສປປ ລາວ.

ຕາຕະລາງທີ 12. ສິນເຊື້ອຂອງທະນາຄານທຸລະກິດ ແຍກຕາມກຸ່ມທະນາຄານ (Commercial Bank' Credit by Bank Group)

ຫົວໜ່ວຍ/Unit: (ຕື້ກີບ/Billion LAK)

ລາຍການ	ໄຕມາດ 3/2020	ໄຕມາດ 4/2020	ໄຕມາດ 1/2021	ໄຕມາດ 2/2021	ໄຕມາດ 3/2021
ທະນາຄານທຸລະກິດລັດ + ທະນາຄານສະເພາະກິດ					
ຍອດສິນເຊື້ອ	36.893,79	36.866,61	36.541,19	37.035,50	38.479,69
ອັດຕາສ່ວນ (%)	48,10	47,12	47,49	47,32	47,80
ອັດຕາການຂະຫຍາຍຕົວຂອງສິນເຊື້ອ (%)	2,45	-0,07	-0,88	1,35	3,90
ທະນາຄານຮ່ວມທຶນ					
ຍອດສິນເຊື້ອ	8.397,68	8.509,83	8.297,73	8.274,62	8.274,31
ອັດຕາສ່ວນ (%)	10,95	10,88	10,78	10,57	10,28
ອັດຕາການຂະຫຍາຍຕົວຂອງສິນເຊື້ອ (%)	-2,76	1,34	-2,49	-0,28	0,00
ທະນາຄານເອກະຊົນ					
ຍອດສິນເຊື້ອ	17.692,18	18.684,42	18.916,60	19.430,32	20.152,87
ອັດຕາສ່ວນ (%)	23,06	23,88	24,58	24,82	25,03
ອັດຕາການຂະຫຍາຍຕົວຂອງສິນເຊື້ອ (%)	-0,21	5,61	1,24	2,72	3,72
ທະນາຄານສາຂາຕ່າງປະເທດ					
ຍອດສິນເຊື້ອ	13.724,39	14.177,01	13.193,30	13.532,37	13.600,04
ອັດຕາສ່ວນ (%)	17,89	18,12	17,15	17,29	16,89
ອັດຕາການຂະຫຍາຍຕົວຂອງສິນເຊື້ອ (%)	-1,31	3,30	-6,94	2,57	0,50
ລວມຍອດສິນເຊື້ອທັງໝົດຂອງທະນາຄານທຸລະກິດ	76.708,04	78.237,87	76.948,82	78.272,81	80.506,90
ອັດຕາການຂະຫຍາຍຕົວຂອງສິນເຊື້ອ (%)	0,56	1,99	-1,65	1,72	2,85
ແຫຼ່ງຂໍ້ມູນ: ກົມນະໂຍບາຍເງິນຕາ, ທະນາຄານແຫ່ງ ສປປ ລາວ.					

ຕາຕະລາງທີ 13. ດຸນການຊໍາລະກັບຕ່າງປະເທດ (Balance Of Payments)

ຫົວໜ່ວຍ/Unit: (ລ້ານໂດລາສະຫະລັດ/Million USD)

ລາຍການ	ໄຕມາດ 3/2020	ໄຕມາດ 4/2020	ໄຕມາດ 1/2021	ໄຕມາດ 2/2021	ໄຕມາດ 3/2021
ກ. ດຸນບັນຊີຊໍາລະປົກກະຕິ	272,66	-38,68	-46,11	95,97	304,69
ດຸນການຄ້າດ້ານສິນຄ້າ	395,07	216,85	314,97	291,55	501,95
ສິ່ງອອກສິນຄ້າ	1.634,00	1.708,56	2.036,30	1.841,78	1.939,19
ນໍາເຂົ້າສິນຄ້າ	1.238,92	1.491,71	1.721,33	1.550,23	1.437,24
ດຸນການຄ້າດ້ານການບໍລິການ	-17,88	-34,70	-23,31	-26,69	-45,76
ສິ່ງອອກດ້ານບໍລິການ	25,90	15,90	31,48	29,84	33,76
ນໍາເຂົ້າດ້ານບໍລິການ	43,78	50,60	54,79	56,53	79,52
<i>ດຸນການຄ້າດ້ານສິນຄ້າ ແລະ ບໍລິການ</i>	<i>377,20</i>	<i>182,15</i>	<i>291,67</i>	<i>264,86</i>	<i>456,19</i>
ລາຍຮັບຂັ້ນໜຶ່ງ ສຸດທິ	-153,26	-303,39	-396,18	-222,88	-193,99
ລາຍຮັບຂັ້ນໜຶ່ງ	17,01	24,92	19,87	20,53	20,21
ລາຍຈ່າຍຂັ້ນໜຶ່ງ	170,27	328,31	416,05	243,42	214,20
<i>ດຸນການຄ້າດ້ານສິນຄ້າ, ບໍລິການ ແລະ ລາຍຮັບຂັ້ນໜຶ່ງ</i>	<i>223,93</i>	<i>-121,24</i>	<i>-104,51</i>	<i>41,98</i>	<i>262,20</i>
ລາຍຮັບຂັ້ນສອງ ສຸດທິ	48,72	82,55	58,40	53,99	42,48
ລາຍຮັບຂັ້ນສອງ	73,07	118,35	100,67	101,07	101,54
ລາຍຈ່າຍຂັ້ນສອງ	24,35	35,79	42,27	47,08	59,06
ຂ. ດຸນບັນຊີທຶນ	3,98	1,99	0,57	0,66	0,50
ລາຍຮັບບັນຊີທຶນ	3,98	1,99	0,57	0,66	0,50
ລາຍຈ່າຍບັນຊີທຶນ	-	-	-	-	-
<i>ບ່ອຍກູ້ສຸດທິ (+)/ກູ້ຢືມສຸດທິ (-) (ຈາກດຸນບັນຊີຊໍາລະ ປົກກະຕິ ແລະ ບັນຊີທຶນ)</i>	<i>276,64</i>	<i>-36,70</i>	<i>-45,54</i>	<i>96,63</i>	<i>305,19</i>
ຄ. ດຸນບັນຊີການເງິນ	-416,38	-358,31	75,65	-374,21	77,18
ການລົງທຶນໂດຍກົງ	-181,12	-246,52	-368,14	-202,54	-293,15
ການລົງທຶນໂດຍກົງ: ຊັບສິນ	0,00	0,00	0,00	0,00	0,00
ການລົງທຶນໂດຍກົງ: ໜີ້ສິນ	181,12	246,52	368,14	202,54	293,15
ການລົງທຶນໃນຫຼັກຊັບ	100,72	-24,64	15,04	135,52	-65,80
ການລົງທຶນໃນຫຼັກຊັບ: ຊັບສິນ	12,22	-24,90	15,06	-14,82	-3,03
ຫຼັກຊັບປະເພດທຶນ	9,16	-	-	-	-
ຫຼັກຊັບປະເພດໜີ້	3,06	-24,90	15,06	-14,82	-3,03
ການລົງທຶນໃນຫຼັກຊັບ: ໜີ້ສິນ	-88,50	-0,25	0,02	-150,34	62,77
ຫຼັກຊັບປະເພດທຶນ	-0,03	-0,25	0,02	-0,34	-0,05
ຫຼັກຊັບປະເພດໜີ້	-88,46	0,00	0,00	-150,00	62,82
ການລົງທຶນໃນອະນຸພັນທາງການເງິນ ສຸດທິ	-	-	-	-	-
ການລົງທຶນໃນອະນຸພັນທາງການເງິນ: ຊັບສິນ	-	-	-	-	-
ການລົງທຶນໃນອະນຸພັນທາງການເງິນ: ໜີ້ສິນ	-	-	-	-	-
ການລົງທຶນອື່ນໆ	-335,98	-87,14	428,74	-307,18	436,13
ການລົງທຶນອື່ນໆ: ຊັບສິນ	191,74	-24,41	708,81	-230,66	501,77
ເງິນທຶນອື່ນໆ	-	-	-	-	-
ຕາສານໜີ້ອື່ນໆ	191,74	-24,41	708,81	-230,66	501,77
ທະນາຄານກາງ	-	-	-	-	-
ທະນາຄານທຸລະກິດ	108,11	43,86	326,53	67,47	334,73
ລັດຖະບານ	0,00	0,00	0,00	0,00	0,00
ພາກເອກະຊົນອື່ນໆ	83,63	-68,27	382,28	-298,13	167,04
ຫົວໜ່ວຍທຸລະກິດທີ່ແມ່ນສະຖາບັນການເງິນ	-	-	-	-	-
ຫົວໜ່ວຍທຸລະກິດທີ່ບໍ່ແມ່ນສະຖາບັນການເງິນ	83,63	-68,27	382,28	-298,13	167,04
ການລົງທຶນອື່ນໆ: ໜີ້ສິນ	527,72	62,74	280,07	76,52	65,64
ເງິນທຶນອື່ນໆ	-	-	-	-	-
ສິດທິໄຖ່ຖອນພິເສດ	-	-	-	-	-
ຕາສານໜີ້ອື່ນໆ	527,72	62,74	280,07	76,52	65,64
ທະນາຄານກາງ	1,42	1,69	-1,20	0,50	139,27

ທະນາຄານທຸລະກິດ	-104,99	-118,79	129,42	89,65	-134,57
ລັດຖະບານ	95,12	251,39	13,48	87,14	22,73
ພາກເອກະຊົນອື່ນໆ	536,17	-71,55	138,36	-100,77	38,21
ຫົວໜ່ວຍທຸລະກິດທີ່ແມ່ນສະຖາບັນການເງິນ	-	-	-	-	-
ຫົວໜ່ວຍທຸລະກິດທີ່ບໍ່ແມ່ນສະຖາບັນການເງິນ	536,17	-71,55	138,36	-100,77	38,21
ງ. ຄວາມຜິດພາດ ແລະ ການຄາດເຄື່ອນ	-205,47	-354,39	56,29	-557,48	-195,96
ຈ. ດຸນການຊໍາລະລວມ	487,55	-32,78	-64,90	-86,64	32,04
ສ. ຄັງສໍາຮອງເງິນຕາຕ່າງປະເທດ	487,55	-32,78	-64,90	-86,64	32,04
ຊັບສິນຕ່າງປະເທດ	487,55	-32,78	-64,90	-86,64	32,04

ແຫຼ່ງຂໍ້ມູນ: ກົມນະໂຍບາຍເງິນຕາ, ທະນາຄານແຫ່ງ ສປປ ລາວ.

ຕາຕະລາງທີ 14. ການຄ້າຕ່າງປະເທດ (Foreign Trade)

ຫົວໜ່ວຍ/Unit: (ລ້ານໂດລາສະຫະລັດ/Million USD)

ລາຍການ	ໄຕມາດ 3/2020	ໄຕມາດ 4/2020	ໄຕມາດ 1/2021	ໄຕມາດ 2/2021	ໄຕມາດ 3/2021
ດຸນການຄ້າ	395,07	216,85	314,97	291,55	501,95
ການສົ່ງອອກ	1.634,00	1.708,56	2.036,30	1.841,78	1.939,19
(ອັດຕາການປ່ຽນແປງ %)	33,98	4,56	19,18	-9,55	5,29
ຜະລິດຕະພັນບໍ່ແຮ່	435,17	383,07	515,09	447,04	407,90
ໄຟຟ້າ	530,13	510,38	443,41	548,80	653,91
ຜະລິດຕະພັນກະສິກໍາ	114,36	216,79	354,74	161,44	129,70
ຜະລິດຕະພັນຈາກສັດ	84,65	62,17	91,28	71,77	51,71
ອາຫານປຸງແຕ່ງ, ເຄື່ອງດື່ມ ແລະ ຢາສູບ	74,44	94,38	110,75	87,69	85,62
ຜະລິດຕະພັນໄມ້, ເຍື້ອໄມ້ ແລະ ເຈ້ຍ	88,88	84,79	215,05	235,87	219,26
ຜະລິດຕະພັນຕັດຫຍິບ ແລະ ເຄື່ອງຫັດຖະກໍາ	54,69	50,00	52,60	42,79	62,27
ຜະລິດຕະພັນພລາສຕິກ ແລະ ຢາງພາລາ	85,91	113,22	47,14	38,45	118,00
ເຄື່ອງໄຟຟ້າ ແລະ ອຸປະກອນເຄື່ອງໃຊ້ໄຟຟ້າອື່ນໆ	75,74	86,20	87,47	74,70	66,97
ຜະລິດຕະພັນອື່ນໆ	90,02	107,57	118,79	133,24	143,85
ການນໍາເຂົ້າ	1.238,92	1.491,71	1.721,33	1.550,23	1.437,24
(ອັດຕາການປ່ຽນແປງ %)	0,50	20,40	15,39	-9,94	-7,29
ນໍ້າມັນດິບ, ນໍ້າມັນເຊື້ອໄຟ, ນໍ້າມັນເຄື່ອງ ແລະ ອື່ນໆ	132,84	159,32	208,27	184,51	184,33
ເຄື່ອງໄຟຟ້າ ແລະ ອຸປະກອນເຄື່ອງໃຊ້ໄຟຟ້າອື່ນໆ	147,20	157,35	150,18	158,04	128,23
ເຫຼັກເສັ້ນ, ເຫຼັກແຜ່ນ ແລະ ໂລຫະອື່ນໆ	125,66	124,62	139,82	104,15	93,05
ຍານພະຫະນະ ແລະ ອຸປະກອນກ່ຽວຂ້ອງ	112,66	138,69	174,89	173,22	137,85
ເຄື່ອງຈັກ ແລະ ອຸປະກອນ	147,03	219,14	152,23	154,70	123,40
ອາຫານ, ເຄື່ອງດື່ມ, ຢາ ແລະ ເຄື່ອງໃຊ້ສອຍທົ່ວໄປ	162,44	212,61	243,46	201,33	203,37
ສັດທີ່ມີຊີວິດ	86,58	74,18	88,76	70,65	53,69
ແຜ່ນແພ ແລະ ເຄື່ອງທີ່ເຮັດດ້ວຍຜ້າຕໍ່າ	40,66	55,16	52,82	58,20	64,83
ຜະລິດຕະພັນພລາສຕິກ ແລະ ຢາງ	65,05	84,33	90,43	69,06	69,75
ຊີມັງ, ປຸນຂາວ ແລະ ວັດຖຸດິບທໍາມະຊາດ	11,92	8,77	8,47	7,87	8,15
ຜະລິດຕະພັນໄມ້, ເຍື້ອໄມ້ ແລະ ເຈ້ຍ	56,61	61,44	100,03	114,85	105,99
ໄຟຟ້າ	3,82	5,56	49,61	14,55	1,87
ຄໍາ, ທອງແດງ ແລະ ໂລຫະມີຄ່າອື່ນໆ	2,85	4,71	74,70	52,62	71,07
ຜະລິດຕະພັນອື່ນໆ	143,60	185,84	187,66	186,49	191,66

ແຫຼ່ງຂໍ້ມູນ: ກົມນະໂຍບາຍເງິນຕາ, ທະນາຄານແຫ່ງ ສປປ ລາວ.

ຕາຕະລາງທີ 15. ທີ່ຕັ້ງສໍານັກງານຂອງແຕ່ລະທະນາຄານທຸລະກິດ (List of Commercial Banks)

ລ/ດ	ຊື່ທະນາຄານທຸລະກິດ	ທີ່ຕັ້ງສໍານັກງານ				ເບີໂທຕິດຕໍ່
		ຖະໜົນ	ບ້ານ	ເມືອງ	ແຂວງ	
ທະນາຄານທີ່ເຄື່ອນໄຫວປົກກະຕິ						
ທະນາຄານທຸລະກິດລັດ (State - Owned Commercial Bank)						
1	ທະນາຄານ ການຄ້າຕ່າງປະເທດລາວ ມະຫາຊົນ	ປາງຄໍາ	ຊຽງຍືນ	ຈັນທະບູລີ	ນະຄອນຫຼວງວຽງຈັນ	(856-21) 213 200
2	ທະນາຄານ ພັດທະນາລາວ	ສຸພານຸວົງ	ສີຫອມ	ຈັນທະບູລີ	ນະຄອນຫຼວງວຽງຈັນ	(856-21) 213 300-04
3	ທະນາຄານ ສິ່ງເສີມກະສິກໍາ	ໄກສອນພົມວິຫານ	ພະຂາວ	ໄຊທານີ	ນະຄອນຫຼວງວຽງຈັນ	(856-21) 713 060
ທະນາຄານສະເພາະກິດ (Specialized Bank)						
4	ທະນາຄານ ນະໂຍບາຍ	ໄກສອນພົມວິຫານ	ໂພນພະເນົາ	ໄຊເສດຖາ	ນະຄອນຫຼວງວຽງຈັນ	(856-21) 264 407-21
ທະນາຄານທຸລະກິດລັດຮ່ວມທຶນ (Joint State Commercial Bank)						
5	ທະນາຄານ ຮ່ວມທຸລະກິດລາວ-ຫວຽດ ຈຳກັດ	ລ້ານຊ້າງ	ຫັດສະດີ	ຈັນທະບູລີ	ນະຄອນຫຼວງວຽງຈັນ	(856-21) 251 416
6	ທະນາຄານ ລາວ-ຝລັ່ງ ຈຳກັດ	ລ້ານຊ້າງ	ຫັດສະດີ	ຈັນທະບູລີ	ນະຄອນຫຼວງວຽງຈັນ	(856-21) 285 111
7	ທະນາຄານ ລາວ-ຈີນ ຈຳກັດ	ໄກສອນພົມວິຫານ	ໂພນໄຊ	ໄຊເສດຖາ	ນະຄອນຫຼວງວຽງຈັນ	(856-21) 418 888
ທະນາຄານເອກະຊົນ (Private Bank)						
8	ທະນາຄານ ຮ່ວມພັດທະນາ ຈຳກັດ	ລ້ານຊ້າງ	ຫັດສະດີ	ຈັນທະບູລີ	ນະຄອນຫຼວງວຽງຈັນ	(856-21) 213 531-6
9	ທະນາຄານ ພິງສະຫວັນ ຈຳກັດ	ໄກສອນພົມວິຫານ	ພະຂາວ	ໄຊທານີ	ນະຄອນຫຼວງວຽງຈັນ	(856-21) 212 666
10	ທະນາຄານ ເອັສທີ ຈຳກັດ	ສາມແສນໄທ	ອານຸ	ຈັນທະບູລີ	ນະຄອນຫຼວງວຽງຈັນ	(856-21) 241 559-62
11	ທະນາຄານ ອິນໂດຈີນ ຈຳກັດ	23 ສິງຫາ	ໜອງບອນ	ໄຊເສດຖາ	ນະຄອນຫຼວງວຽງຈັນ	(856-21) 455 000
12	ທະນາຄານ ບຸຍອງລາວ ຈຳກັດ	ໜອງບອນ	ໂພນໄຊ	ໄຊເສດຖາ	ນະຄອນຫຼວງວຽງຈັນ	(856-21) 454 500-2
13	ທະນາຄານ ມາຣຸຮານ ເຈແປນລາວ ຈຳກັດ	23 ສິງຫາ	ໂພນໄຊ	ໄຊເສດຖາ	ນະຄອນຫຼວງວຽງຈັນ	(856-21) 266 000
14	ທະນາຄານ ປີໄອຊີ ລາວ ຈຳກັດ	ຫັດສະດີ	ຫັດສະດີໃຕ້	ຈັນທະບູລີ	ນະຄອນຫຼວງວຽງຈັນ	(856-21) 250 388
ທະນາຄານທຸລະກິດທີ່ເປັນບໍລິສັດລູກຂອງທະນາຄານ ຕ່າງປະເທດ (Subsidiary Bank)						
15	ທະນາຄານ ເອຊີລີດາລາວ ຈຳກັດ	ວິງວຽນດິງປ່າລານ	ໂພນສະຫວັນເໜືອ	ສີສັດຕະນາກ	ນະຄອນຫຼວງວຽງຈັນ	(856-21) 264 994
16	ທະນາຄານ ອາເຣັສປີ ລາວ ຈຳກັດ	ໄກສອນພົມວິຫານ	ໂພນສະອາດ	ໄຊເສດຖາ	ນະຄອນຫຼວງວຽງຈັນ	(856-21) 455 116-117
17	ທະນາຄານ ກະສິກອນໄທ ຈຳກັດ	ບູຣິຈັນ	ໂພນສິນວມ	ສີສັດຕະນາກ	ນະຄອນຫຼວງວຽງຈັນ	(856-21) 410 885
18	ທະນາຄານ ໄຊຊ່ອນເທືອງຕິນ ລາວ ຈຳກັດ (ຊາຕອມແບັງ)	ແຫ່ງບຸນ	ຫາຍໂສກ	ຈັນທະບູລີ	ນະຄອນຫຼວງວຽງຈັນ	(856-21) 265 726
19	ທະນາຄານ ຫວຽດຕິນ ລາວ ຈຳກັດ	ຂຸນບູລີມ	ວັດຈິນ	ຈັນທະບູລີ	ນະຄອນຫຼວງວຽງຈັນ	(856-21) 263 997
20	ທະນາຄານ ແຄນນາເດຍ ລາວ ຈຳກັດ	ປາງຄໍາ	ຊຽງຍືນ	ຈັນທະບູລີ	ນະຄອນຫຼວງວຽງຈັນ	(856-21) 227 999
21	ທະນາຄານ ການຄ້າໄຊຊ່ອນ-ຮ້າໂນ້ຍ ລາວ ຈຳກັດ	ລ້ານຊ້າງ	ໂພນກຸງ	ປາກເຊ	ຈຳປາສັກ	(856-31) 257 167
22	ທະນາຄານ ການຄ້າຕ່າງປະເທດຫວຽດນາມ ປະຈຳລາວ ຈຳກັດ	ລ້ານຊ້າງ	ຫັດສະດີ	ຈັນທະບູລີ	ນະຄອນຫຼວງວຽງຈັນ	(856-21) 253 838
ສາຂາທະນາຄານທຸລະກິດຕ່າງປະເທດ (Foreign Commercial Bank Branch)						
23	ທະນາຄານ ກຸງເທບ ຈຳກັດ (ມະຫາຊົນ) ສາຂານະຄອນຫຼວງວຽງຈັນ	ລ້ານຊ້າງ	ສີສະເກດ	ຈັນທະບູລີ	ນະຄອນຫຼວງວຽງຈັນ	(856-21) 213 560
24	ທະນາຄານ ກຸງໄທ ຈຳກັດ (ມະຫາຊົນ) ສາຂານະຄອນຫຼວງວຽງຈັນ	ລ້ານຊ້າງ	ຊຽງຍືນ	ຈັນທະບູລີ	ນະຄອນຫຼວງວຽງຈັນ	(856-21) 213 480
25	ທະນາຄານ ກຸງສີອະຍຸດທະຍາ ຈຳກັດ (ມະຫາຊົນ) ສາຂານະຄອນຫຼວງວຽງຈັນ	ລ້ານຊ້າງ	ຫັດສະດີ	ຈັນທະບູລີ	ນະຄອນຫຼວງວຽງຈັນ	(856-21) 213 521
26	ທະນາຄານ ທະຫານໄທ ຈຳກັດ (ມະຫາຊົນ) ສາຂານະຄອນຫຼວງວຽງຈັນ	ສາມແສນໄທ	ສີຫອມ	ຈັນທະບູລີ	ນະຄອນຫຼວງວຽງຈັນ	(856-21) 216 486
27	ທະນາຄານ ໄທພານິດ ຈຳກັດ (ມະຫາຊົນ) ສາຂານະຄອນຫຼວງວຽງຈັນ	ລ້ານຊ້າງ	ສີສະເກດ	ຈັນທະບູລີ	ນະຄອນຫຼວງວຽງຈັນ	(856-21) 213 500
28	ທະນາຄານ ພາບລິກ ສາຂານະຄອນຫຼວງວຽງຈັນ	ຕະຫຼາດເຊົ້າ	ຫັດສະດີໃຕ້	ຈັນທະບູລີ	ນະຄອນຫຼວງວຽງຈັນ	(856-21) 223 394
29	ທະນາຄານ ພາບລິກ ສາຂາ ວັດໄຕ	ຫຼວງພະບາງ	ເມືອງວາທ່າ	ສີໂຄດຕະບອງ	ນະຄອນຫຼວງວຽງຈັນ	(856-21) 219 868
30	ທະນາຄານ ພາບລິກ ສາຂາ ສະຫວັນນະເຂດ	ສີສະຫວ່າງວິງ	ສູນັນທາ	ໄກສອນພົມວິຫານ	ສະຫວັນນະເຂດ	(856-41) 252 131
31	ທະນາຄານ ຫຸ້ນສ່ວນການຄ້າທະຫານ ສາຂາລາວ	ໄກສອນ	ໂພນສະອາດ	ໄຊເສດຖາ	ນະຄອນຫຼວງວຽງຈັນ	(856-21) 990 901
32	ທະນາຄານ ອຸດສະຫະກຳ ແລະ ການຄ້າຈີນ ຈຳກັດສາຂານະຄອນຫຼວງ (ໄອຊີບີຊີ)	ລ້ານຊ້າງ	ຫັດສະດີ	ຈັນທະບູລີ	ນະຄອນຫຼວງວຽງຈັນ	(856-21) 258 888
33	ທະນາຄານ ພາບລິກ ຈຳກັດ ສາຂາປາກເຊ	13 ໃຕ້	ໂພນສະຫວັນ	ປາກເຊ	ຈຳປາສັກ	(856-31) 218 111
34	ທະນາຄານ ມາເລຍັ້ນ ມະຫາຊົນ ສາຂາລາວ (ທະນາຄານ ເມແບັງ ສາຂາລາວ)	ລ້ານຊ້າງ	ຫັດສະດີ	ຈັນທະບູລີ	ນະຄອນຫຼວງວຽງຈັນ	(856-21) 263 100
35	ທະນາຄານ ຊີໄອເອັມປີໄທ (ມະຫາຊົນ) ສາຂາວຽງຈັນ	ລ້ານຊ້າງ	ຫັດສະດີ	ຈັນທະບູລີ	ນະຄອນຫຼວງວຽງຈັນ	(856-21) 255 355
36	ທະນາຄານ ຄາເທ ຢູໄນເຕັດ ສາຂານະຄອນຫຼວງວຽງຈັນ	ຂຸນບູລີມ	ຫັດສະດີ	ຈັນທະບູລີ	ນະຄອນຫຼວງວຽງຈັນ	(856-21) 255 688
37	ທະນາຄານ ແຫ່ງປະເທດຈີນ ຈຳກັດ ສາຂານະຄອນຫຼວງວຽງຈັນ	ຄູວຽງ	ໜອງຈັນ	ສີສັດຕະນາກ	ນະຄອນຫຼວງວຽງຈັນ	(856-21) 228 888
38	ທະນາຄານ ເພີດ ຄອມເມີໂຊ ຈຳກັດ ສາຂານະຄອນຫຼວງວຽງຈັນ	23 ສິງຫາ	ໂພນໄຊ	ໄຊເສດຖາ	ນະຄອນຫຼວງວຽງຈັນ	(856-21) 415 318
39	ທະນາຄານ ກຸງເທບ ຈຳກັດ (ມະຫາຊົນ) ສາຂາປາກເຊ	ສາລາວຊວງດິງຈອງ	ໂພນສະຫວັນ	ປາກເຊ	ຈຳປາສັກ	(856-31) 257 255
40	ກຸ່ມທະນາຄານ ອິດສະດາລີ ແລະ ນິວຊີແລນ ຈຳກັດ ສາຂາລາວ	ລ້ານຊ້າງ	ຫັດສະດີ	ຈັນທະບູລີ	ນະຄອນຫຼວງວຽງຈັນ	(856-21) 222 700
41	ທະນາຄານ ໄຕ້ຫວັນ ໂຄໂອເປີເຣທິບ ຈຳກັດ ສາຂານະຄອນຫຼວງວຽງຈັນ	ດິງປາຍນາ	ສະພານທອງເໜືອ	ສີສັດຕະນາກ	ນະຄອນຫຼວງວຽງຈັນ	(856-21) 415 666
ທະນາຄານທີ່ບໍ່ໄດ້ເຄື່ອນໄຫວແລ້ວ						
42	ທະນາຄານ ລາວກໍ່ສ້າງ ຈຳກັດ	(ຢູ່ໃນໄລຍະດຳເນີນການຕາມຂະບວນການຍຸຕິທຳ)				
43	ທະນາຄານ ມາເລຍັ້ນ ເບີຫັດ ສາຂາໜອງວຽງ	(ຢູ່ໃນຂັ້ນຕອນການຍຸບເລິກສາຂາ ເພື່ອໂຮມເຂົ້າກັບສາຂາລາວ)				
44	ທະນາຄານ ກຸງສີອາຍຸດທະຍາ ຈຳກັດ (ມະຫາຊົນ) ສາຂາສະຫວັນນະເຂດ	(ຢູ່ໃນຂັ້ນຕອນດຳເນີນການຍຸບເລິກສາຂາ)				

ແຫຼ່ງຂໍ້ມູນ: ກົມຄຸ້ມຄອງທະນາຄານທຸລະກິດ, ທະນາຄານແຫ່ງ ສປປ ລາວ.

ທະນາຄານແຫ່ງ ສປປ ລາວ, ຖະໜົນຢອນເນ, ຕັ້ງໄປສະນີ 19
ໂທລະສັບ: (856-21) 213109 ໂທລະສານ: (856-21) 213108
<http://www.bol.gov.la>