



**ທະນາຄານແຫ່ງ ສປປ ລາວ**

**ບົດລາຍງານສະຖິຕິເງິນຕາ  
ປະຈຳໄຕມາດ 4 ບີ 2022**



## ສາລະບານ

|     |   |   |
|-----|---|---|
| I   | ສະພາບລວມ.....                                     | 1 |
| II  | ອັດຕາເງິນເຟີ້.....                                | 1 |
| III | ຂະແໜງເງິນຕາ-ການເງິນ.....                          | 2 |
|     | 3.1 ນະໂຍບາຍເງິນຕາ ແລະ ນະໂຍບາຍອັດຕາແລກປ່ຽນ .....   | 2 |
|     | 3.2 ຖານເງິນຕາ .....                               | 3 |
|     | 3.3 ປະລິມານເງິນ .....                             | 3 |
|     | 3.4 ອັດຕາດອກເບ້ຍ.....                             | 4 |
|     | 3.5 ເງິນຝາກ .....                                 | 4 |
|     | 3.6 ສິນເຊື່ອ.....                                 | 5 |
|     | 3.7 ລະບົບສະຖາບັນການເງິນ-ເງິນຕາ.....               | 5 |
| IV  | ດຸນການຊໍາລະກັບຕ່າງປະເທດ.....                      | 6 |
|     | 4.1 ດຸນການຊໍາລະລວມ.....                           | 6 |
|     | 4.2 ດຸນບັນຊີຊໍາລະປົກກະຕິ.....                     | 6 |
|     | 4.2.1 ດຸນການຄ້າດ້ານສິນຄ້າ.....                    | 7 |
|     | 4.2.2 ດຸນການຄ້າດ້ານການບໍລິການ .....               | 8 |
|     | 4.2.3 ດຸນລາຍຮັບຂັ້ນໜຶ່ງ.....                      | 8 |
|     | 4.2.4 ດຸນລາຍຮັບຂັ້ນສອງ.....                       | 8 |
|     | 4.3 ດຸນບັນຊີການເງິນ .....                         | 8 |
|     | 4.3.1 ການລົງທຶນໂດຍກົງຈາກຕ່າງປະເທດ .....           | 8 |
|     | 4.3.2 ການລົງທຶນໃນຫຼັກຊັບ ແລະ ການລົງທຶນອື່ນໆ ..... | 9 |

## ສາລະບານຮູບ

|   |   |
|---|---|
| ຮູບທີ 1. ໂຄງປະກອບຂອງອັດຕາເງິນເຟີ້ .....   | 1 |
| ຮູບທີ 2. ອັດຕາເງິນເຟີ້ພື້ນຖານ ແລະ ບໍ່ເປັນພື້ນຖານ, ອັດຕາເງິນເຟີ້ສິນຄ້າພາຍໃນ ແລະ ສິນຄ້ານຳເຂົ້າ..... | 2 |
| ຮູບທີ 3. ການປ່ຽນແປງຂອງອັດຕາແລກປ່ຽນ (+) ແຂງຄ່າ ແລະ (-) ອ່ອນຄ່າ .....                               | 2 |
| ຮູບທີ 4. ໂຄງປະກອບຂອງຖານເງິນຕາ.....  | 3 |
| ຮູບທີ 5. ການຂະຫຍາຍຕົວຂອງປະລິມານເງິນ M2 .....  | 3 |
| ຮູບທີ 6. ອັດຕາດອກເບ້ຍເງິນຝາກ ແລະ ເງິນກູ້ຂອງ ທຸກໆ ໄລຍະ 12 ເດືອນ.....                               | 4 |
| ຮູບທີ 7. ເງິນຝາກຂອງທະນາຄານທຸລະກິດ .....   | 5 |
| ຮູບທີ 8. ການປະກອບສ່ວນຂອງສິນເຊື້ອ ແຍກຕາມຂະແໜງການ .....   | 5 |
| ຮູບທີ 9. ດຸນການຊຳລະກັບຕ່າງປະເທດ.....  | 6 |
| ຮູບທີ 10. ໂຄງປະກອບຂອງດຸນບັນຊີຊຳລະປົກກະຕິ .....  | 7 |
| ຮູບທີ 11. ການສົ່ງອອກ ແລະ ການນຳເຂົ້າສິນຄ້າ.....  | 8 |
| ຮູບທີ 12. ດຸນບັນຊີການເງິນ .....   | 9 |

## ສາລະບານຕາຕະລາງ

|  |    |
|--|----|
| ຕາຕະລາງທີ 1. ດັດຊະນີລາຄາຜູ້ຊົມໃຊ້ (Consumer Price Index).....                        | 10 |
| ຕາຕະລາງທີ 2. ອັດຕາເງິນເຟີ້ (Inflation Rate).....                                     | 11 |
| ຕາຕະລາງທີ 3. ຖານະການເງິນຂອງທະນາຄານແຫ່ງ ສປປ ລາວ (Balance Sheets of the BOL).....      | 12 |
| ຕາຕະລາງທີ 4. ຖານະການເງິນຂອງທະນາຄານທຸລະກິດ (Commercial Banks' Survey).....            | 13 |
| ຕາຕະລາງທີ 5. ຖານະການເງິນຂອງລະບົບທະນາຄານ (Monetary Survey) .....                      | 14 |
| ຕາຕະລາງທີ 6. ຊັບສິນຂອງທະນາຄານທຸລະກິດ (Assets of Commercial Banks) .....              | 15 |
| ຕາຕະລາງທີ 7. ອັດຕາແລກປ່ຽນທະນາຄານທຸລະກິດ ແລະ ຕະຫຼາດ .....                             | 16 |
| ຕາຕະລາງທີ 8. ອັດຕາດອກເບ້ຍສະເລ່ຍຂອງທະນາຄານທຸລະກິດ.....                                | 17 |
| ຕາຕະລາງທີ 9. ເງິນຝາກຂອງທະນາຄານທຸລະກິດ (Commercial Bank' Deposit).....                | 18 |
| ຕາຕະລາງທີ 10. ເງິນຝາກຂອງທະນາຄານທຸລະກິດ ແຍກຕາມກຸ່ມທະນາຄານ.....                        | 19 |
| ຕາຕະລາງທີ 11. ສິນເຊື້ອຂອງທະນາຄານທຸລະກິດ (Commercial Bank' Credit).....               | 20 |
| ຕາຕະລາງທີ 12. ສິນເຊື້ອຂອງທະນາຄານທຸລະກິດ ແຍກຕາມກຸ່ມທະນາຄານ .....                      | 21 |
| ຕາຕະລາງທີ 13. ດຸນການຊໍາລະກັບຕ່າງປະເທດ (Balance Of Payments).....                     | 22 |
| ຕາຕະລາງທີ 14. ການຄ້າຕ່າງປະເທດ (Foreign Trade) .....                                  | 24 |
| ຕາຕະລາງທີ 15. ທີ່ຕັ້ງສໍານັກງານຂອງແຕ່ລະທະນາຄານທຸລະກິດ (List of Commercial Banks)..... | 25 |

## ບົດນຳ

ໃນບົດລາຍງານສະຖິຕິເງິນຕາປະຈຳໄຕມາດ ແມ່ນການສັງລວມຂໍ້ມູນສະຖິຕິເງິນຕາຂອງຂະແໜງການທະນາຄານ ຊຶ່ງກົມນະໂຍບາຍເງິນຕາ, ທະນາຄານແຫ່ງ ສປປ ລາວ ໄດ້ເກັບກຳສັງລວມ ແລ້ວເຜີຍແຜ່ບົດລາຍງານສະຖິຕິເງິນຕານີ້ ທາງເວັບໄຊຂອງ ທຫລ ເພື່ອໃຫ້ສັງຄົມໄດ້ນຳໃຊ້ຕາມຄວາມຈຳເປັນ ແລະ ຕ້ອງການຂອງແຕ່ລະພາກສ່ວນ.

ເຖິງຢ່າງໃດກໍຕາມ, ມີບາງຂໍ້ມູນໃນບົດລາຍງານສະບັບນີ້ ຍັງເປັນຕົວເລກຄາດຄະເນເບື້ອງຕົ້ນ ແລະ ອາດມີການປັບປຸງຂໍ້ມູນຄືນ. ສະນັ້ນ, ຂ້າພະເຈົ້າຕາງໜ້າກົມນະໂຍບາຍເງິນຕາ, ທະນາຄານແຫ່ງ ສປປ ລາວ ຈຶ່ງຂໍອະໄພມາຍັງ ທຸກໆທ່ານມາພະທີ່ນີ້ດ້ວຍ. ພ້ອມນີ້, ຂໍຮັບເອົາຄຳຕິຊົມຕ່າງໆຈາກທ່ານຜູ້ຊົມໃຊ້ດ້ວຍຄວາມຈິງໃຈ ເພື່ອການປັບປຸງບົດລາຍງານສະຖິຕິເງິນຕາສະບັບຕໍ່ໄປ ໃຫ້ມີຄວາມສົມບູນຍິ່ງຂຶ້ນ.

ຫົວໜ້າກົມນະໂຍບາຍເງິນຕາ



ສຸລິສັກ ທຳນຸວິງ

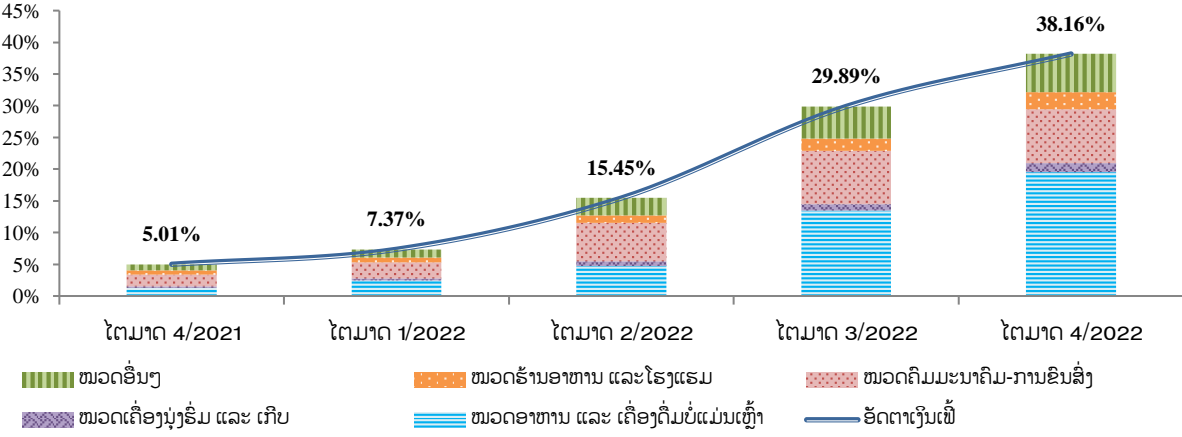
# I ສະພາບລວມ

ໃນໄຕມາດ 4 ຂອງປີ 2022, ທະນາຄານແຫ່ງ ສປປ ລາວ (ທຫລ) ໄດ້ດໍາເນີນນະໂຍບາຍເງິນຕາໃນທິດທາງ ຮັດກຸມຫຼາຍຂຶ້ນ ເປັນຕົ້ນ ແມ່ນໄດ້ປັບອັດຕາດອກເບ້ຍພື້ນຖານຂອງ ທຫລ ໃນລະດັບ 6,5 ຈາກ 3,1% ຕໍ່ປີ, ສືບຕໍ່ ຮັກສາລະດັບອັດຕາສ່ວນເງິນແຮຝາກບັງຄັບໄວ້ໃນລະດັບ 5% ທັງສະກຸນເງິນກີບ ແລະ ເງິນຕາຕ່າງປະເທດ; ສືບຕໍ່ ຊຸກຍູ້ການເຄື່ອນໄຫວໃນຕະຫຼາດເປີດ, ຕະຫຼາດລະຫວ່າງທະນາຄານ ແລະ ປະຕິບັດພາລະບົດບາດເປັນຜູ້ດັດສົມ ແຫຼ່ງສຸດທ້າຍຢ່າງເປັນປົກກະຕິ; ສືບຕໍ່ປະຕິບັດນະໂຍບາຍອັດຕາແລກປ່ຽນຕາມກົນໄກຕະຫຼາດທີ່ມີການຄຸ້ມຄອງ ຂອງລັດ ດ້ວຍການກຳນົດອັດຕາແລກປ່ຽນອ້າງອີງປະຈຳວັນ ເພື່ອເປັນບ່ອນອີງໃຫ້ທະນາຄານທຸລະກິດ ແລະ ຮ້ານ ແລກປ່ຽນເງິນຕາ. ຜ່ານການຈັດຕັ້ງປະຕິບັດຄືດັ່ງກ່າວນັ້ນ ເຫັນວ່າມີຜົນໄດ້ຮັບເປັນຢ່າງດີ ສະແດງອອກປະລິມານ ເງິນ (M2) ເພີ່ມຂຶ້ນ 14,36%; ເງິນຝາກຂອງທະນາຄານທຸລະກິດ ເພີ່ມຂຶ້ນ 15,80%; ສິນເຊື້ອຂອງທະນາຄານ ທຸລະກິດ ເພີ່ມຂຶ້ນ 20,30%; ຄັງສຳຮອງເງິນຕາຕ່າງປະເທດສາມາດກຸ້ມການນຳເຂົ້າໄດ້ 3,14 ເດືອນ. ນອກຈາກນີ້, ດ້ານການຄ້າກັບຕ່າງປະເທດ ມີມູນຄ່າການຄ້າທັງໝົດ 3.861,45 ລ້ານໂດລາສະຫະລັດທຽບເທົ່າ. ໃນນັ້ນ, ການສົ່ງ ອອກ ມີມູນຄ່າ 1.972,36 ລ້ານໂດລາສະຫະລັດທຽບເທົ່າ, ຫຼຸດລົງ 4,13% ແລະ ການນຳເຂົ້າ ມີມູນຄ່າ 1.889,23 ລ້ານໂດລາສະຫະລັດທຽບເທົ່າ, ເພີ່ມຂຶ້ນ 0,31% ທຽບໃສ່ໄຕມາດຜ່ານມາ. ຢ່າງໃດກໍດີ ອັດຕາເງິນເຟີ້ ຢູ່ໃນລະດັບ 38,16%, ອັດຕາແລກປ່ຽນເງິນກີບທຽບເງິນໂດລາສະຫະລັດ ອ່ອນຄ່າ 6,30% ທີ່ໄດ້ຮັບຜົນກະທົບຈາກສະພາບ ຄວາມບໍ່ແນ່ນອນຂອງເສດຖະກິດໂລກ.

# II ອັດຕາເງິນເຟີ້

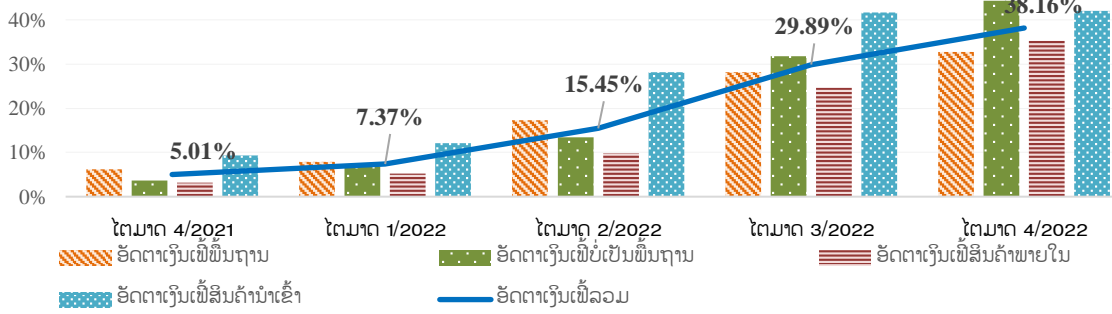
ອັດຕາເງິນເຟີ້ໃນໄຕມາດ 4 ຂອງປີ 2022 ຢູ່ໃນລະດັບ 38,16% ເພີ່ມຂຶ້ນຈາກລະດັບ 29,89% ໃນໄຕມາດ 3 ປີ 2022. ປັດໄຈທີ່ເຮັດໃຫ້ອັດຕາເງິນເຟີ້ເພີ່ມຂຶ້ນ ເມື່ອທຽບກັບໄຕມາດຜ່ານມາ ແມ່ນຍ້ອນການເພີ່ມຂຶ້ນຂອງ ລາຄານຳມັນ, ລາຄາສິນຄ້ານຳເຂົ້າ ແລະ ການເໜັງຕີງຂອງອັດຕາແລກປ່ຽນສະກຸນເງິນກີບ ຊຶ່ງໄດ້ສົ່ງຜົນໃຫ້ລາຄາ ສິນຄ້າໝວດອາຫານ ແລະ ເຄື່ອງດື່ມບໍ່ແມ່ນທາດເຫຼົ້າ ເພີ່ມຂຶ້ນຢູ່ໃນລະດັບ 42,44% ຈາກ 29,15% ເປັນຕົ້ນ ລາຄາເຂົ້າສານ, ຊີ້ນໝູ, ປາ ແລະ ຜັກສິດ; ໝວດຄົມມະນາຄົມ ແລະ ການຂົນສົ່ງ ເພີ່ມຂຶ້ນຢູ່ໃນລະດັບ 54,65% ຈາກ 53,57%; ໝວດເຄື່ອງນຸ່ງຫົ່ມ ແລະ ເກີບ ຢູ່ໃນລະດັບ 25,10% ຈາກ 19,89%; ໝວດທີ່ພັກອາໄສ, ນ້ຳ ປະປາ, ໄຟຟ້າ ແລະ ເຊື້ອເພີງຫຼັງຕົ້ມ ຢູ່ໃນລະດັບ 24,17% ຈາກ 21,06%; ໝວດຮ້ານອາຫານ ແລະ ໂຮງແຮມ ຢູ່ ໃນລະດັບ 30,52% ຈາກ 22,04%; ແລະ ໝວດສິນຄ້າ ແລະ ບໍລິການອື່ນໆ ຢູ່ໃນລະດັບ 26,20% ຈາກ 25,75%.

ຮູບທີ 1. ໂຄງປະກອບຂອງອັດຕາເງິນເຟີ້



ແຫຼ່ງຂໍ້ມູນ: ສູນສະຖິຕິແຫ່ງຊາດ, ກະຊວງແຜນການ ແລະ ການລົງທຶນ.

**ຮູບທີ 2. ອັດຕາເງິນເຟີ້ພື້ນຖານ ແລະ ບໍ່ເປັນພື້ນຖານ, ອັດຕາເງິນເຟີ້ສິນຄ້າພາຍໃນ ແລະ ສິນຄ້ານຳເຂົ້າ**



ແຫຼ່ງຂໍ້ມູນ: ສູນສະຖິຕິແຫ່ງຊາດ, ກະຊວງແຜນການ ແລະ ການລົງທຶນ.

**III ຂະແໜງເງິນຕາ-ການເງິນ**

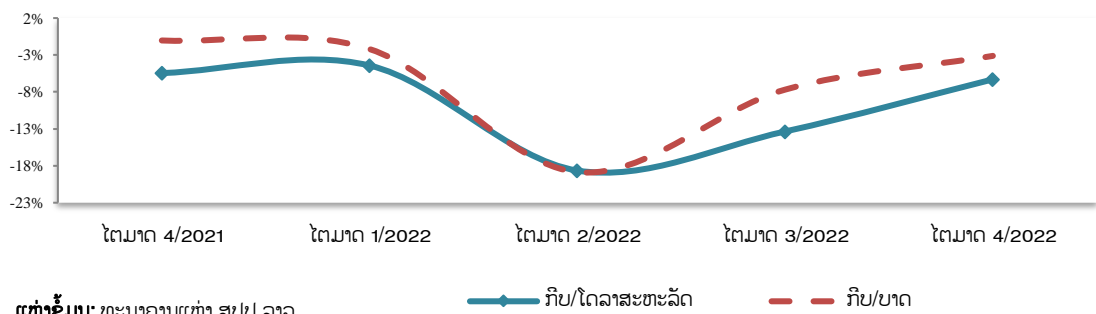
**3.1 ນະໂຍບາຍເງິນຕາ ແລະ ນະໂຍບາຍອັດຕາແລກປ່ຽນ**

ໃນໄຕມາດ 4 ຂອງປີ 2022, ທຫລ ໄດ້ປັບຂຶ້ນອັດຕາດອກເບ້ຍພື້ນຖານຂອງ ທຫລ ໃນລະດັບ 6,5% ຈາກ 3,1% ຕໍ່ປີ<sup>1</sup>, ຮັກສາອັດຕາເງິນແຮຝາກບັງຄັບໃນອັດຕາ 5% ທັງສະກຸນເງິນກີບ ແລະ ເງິນຕາຕ່າງປະເທດ<sup>2</sup>. ນອກຈາກນັ້ນ, ທຫລ ໄດ້ນຳໃຊ້ມາດຕະການຄຸ້ມຄອງປະລິມານເງິນດ້ວຍການອອກຈຳໜ່າຍພັນທະບັດ ທຫລ ໄລຍະສັ້ນ 6 ເດືອນ ສະກຸນເງິນກີບ ງວດທີ 1 ຈຳນວນ 5.000 ຕື້ກີບ<sup>3</sup> ໃນອັດຕາດອກເບ້ຍ 20% ຕໍ່ປີ ເພື່ອຈຳໜ່າຍໃຫ້ມວນຊົນ ໃນທ້າຍເດືອນ ມິຖຸນາ ຜ່ານມາ.

ສຳລັບນະໂຍບາຍອັດຕາແລກປ່ຽນ, ທຫລ ໄດ້ສືບຕໍ່ປະຕິບັດນະໂຍບາຍອັດຕາແລກປ່ຽນຕາມກົນໄກຕະຫຼາດ ທີ່ມີການຄຸ້ມຄອງຂອງລັດໃນທິດທາງທີ່ມີຄວາມຍືດຍຸ່ນຫຼາຍກວ່າເກົ່າ ຄື: ໄດ້ຂະຫຍາຍຂອບໃນການກຳນົດອັດຕາແລກປ່ຽນສະກຸນເງິນກີບທຽບເງິນໂດລາສະຫະລັດຂອງທະນາຄານທຸລະກິດ ແລະ ຮ້ານແລກປ່ຽນເງິນຕາຕົວແທນ ເພື່ອນຳໄປກຳນົດອັດຕາແລກປ່ຽນຂອງຕົນຈາກ ຢູ່ໃນລະດັບບໍ່ເກີນ  $\pm 1,5\%$  ເປັນ  $\pm 4,5\%$  ສຳລັບທະນາຄານທຸລະກິດ ແລະ  $\pm 3\%$  ສຳລັບຮ້ານແລກປ່ຽນເງິນຕາຕົວແທນ ທຽບໃສ່ອັດຕາແລກປ່ຽນອ້າງອີງປະຈຳວັນຂອງທະນາຄານແຫ່ງ ສປປ ລາວ; ກຳນົດສ່ວນຕ່າງລະຫວ່າງອັດຕາຊື້-ຂາຍ ບໍ່ເກີນ 1% ສຳລັບການແລກປ່ຽນເງິນກີບກັບໂດລາ, ເງິນບາດ, ເງິນຢວນ ແລະ ເງິນເອີໂຣ<sup>4</sup>.

ຜ່ານການຈັດຕັ້ງປະຕິບັດຄືດັ່ງກ່າວນັ້ນ ເຫັນວ່າ ໄດ້ຊ່ວຍໃນການຊະລໍາການອ່ອນຄ່າຂອງອັດຕາແລກປ່ຽນສະເລ່ຍທົ່ວລະບົບ ເງິນກີບສະເລ່ຍຢູ່ໃນລະດັບ 17.663,14 ກີບ/ໂດລາ ອ່ອນຄ່າ 6,30% ທຽບໃສ່ໄຕມາດຜ່ານມາ ແລະ ເງິນກີບທຽບເງິນບາດ ສະເລ່ຍຢູ່ໃນລະດັບ 493,17 ກີບ/ບາດ ອ່ອນຄ່າ 3,12% ທຽບໃສ່ໄຕມາດຜ່ານມາ.

**ຮູບທີ 3. ການປ່ຽນແປງຂອງອັດຕາແລກປ່ຽນ (+) ແຂງຄ່າ ແລະ (-) ອ່ອນຄ່າ**



ແຫຼ່ງຂໍ້ມູນ: ທະນາຄານແຫ່ງ ສປປ ລາວ.

<sup>1</sup> ອີງຕາມຂໍ້ຕົກລົງວ່າດ້ວຍການປັບປຸງອັດຕາດອກເບ້ຍພື້ນຖານຂອງທະນາຄານແຫ່ງ ສປປ ລາວ, ສະບັບເລກທີ 778/ທຫລ, ລົງວັນທີ 11 ຕຸລາ 2022.

<sup>2</sup> ອີງຕາມຂໍ້ຕົກລົງວ່າດ້ວຍການປັບປຸງອັດຕາສ່ວນເງິນແຮຝາກບັງຄັບ, ສະບັບເລກທີ 375/ທຫລ, ລົງວັນທີ 17 ພຶດສະພາ 2022.

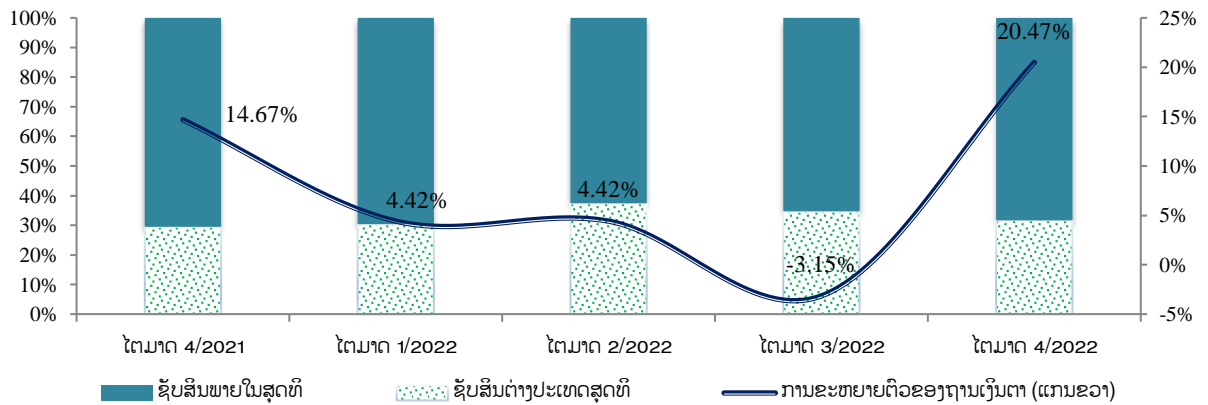
<sup>3</sup> ແຈ້ງການຈຳໜ່າຍພັນທະບັດ ທະນາຄານແຫ່ງ ສປປ ລາວ ສະກຸນເງິນກີບ (ງວດທີ 1 ຄັ້ງວັນທີ 15 ມິຖຸນາ 2022), ສະບັບເລກທີ 200/ຫກ, ລົງວັນທີ 13 ມິຖຸນາ 2022.

<sup>4</sup> ອີງຕາມຂໍ້ຕົກລົງວ່າດ້ວຍການກຳນົດອັດຕາແລກປ່ຽນ, ສະບັບເລກທີ 779/ທຫລ, ລົງວັນທີ 11 ຕຸລາ 2022.

### 3.2 ຖານເງິນຕາ

ຮອດທ້າຍໄຕມາດ 4 ປີ 2022, ຖານເງິນຕາ ມີຍອດເຫຼືອ 50.902,13 ຕື້ກີບ ເພີ່ມຂຶ້ນ 20,47% ເມື່ອທຽບໃສ່ໄຕມາດຜ່ານມາ ແລະ ເພີ່ມຂຶ້ນ 27,22% ເມື່ອທຽບໃສ່ໄລຍະດຽວກັນຂອງປີຜ່ານມາ. ອົງປະກອບຂອງ ຖານເງິນຕາ ເຫັນວ່າ ເງິນຝາກຂອງ ທຫກ ຢູ່ ທຫລ ເພີ່ມຂຶ້ນ 24,30% ແລະ ເງິນສົດໃນຂອດຈໍລະຈອນ ເພີ່ມຂຶ້ນ 10,22%. ສາເຫດຕົ້ນຕໍຍ້ອນ: ທຫລ ໄຖ່ຖອນພັນທະບັດຄົບກຳນົດໃຫ້ແກ່ມວນຊົນ ງວດທີ 1.

ຮູບທີ 4. ໂຄງປະກອບຂອງຖານເງິນຕາ



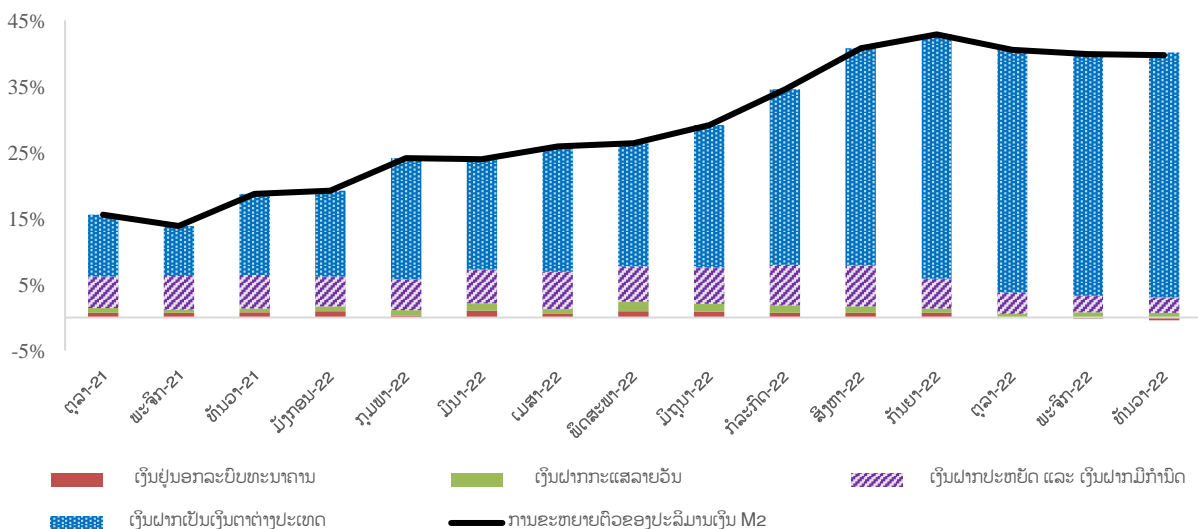
ແຫຼ່ງຂໍ້ມູນ: ທະນາຄານແຫ່ງ ສປປ ລາວ.

### 3.3 ປະລິມານເງິນ

ປະລິມານເງິນ M2 ມີຍອດທັງໝົດ 189.848,78 ຕື້ກີບ ເພີ່ມຂຶ້ນ 7,05% ເມື່ອທຽບໃສ່ໄຕມາດຜ່ານມາ ແລະ ເພີ່ມຂຶ້ນ 36,85% ເມື່ອທຽບໃສ່ໄລຍະດຽວກັນຂອງປີຜ່ານມາ, ກວມເອົາ 88,05% ຕໍ່ GDP ສາເຫດຕົ້ນຕໍ ຍ້ອນ ການປ່ອຍສິນເຊື້ອໃຫ້ພາກສ່ວນເສດຖະກິດ ແລະ ການອ່ອນຄ່າຂອງເງິນກີບກະທົບຕໍ່ເງິນຝາກທີ່ເປັນເງິນຕາ ຕ່າງປະເທດ.

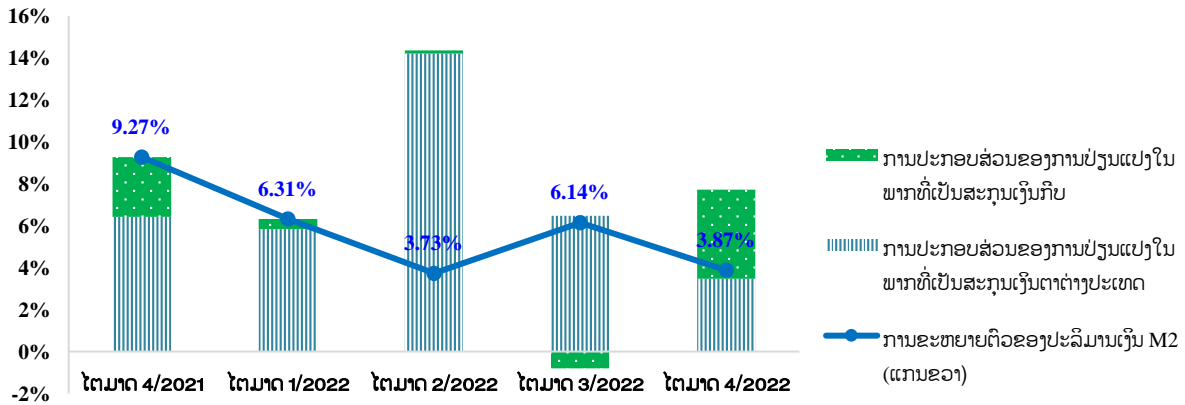
ອົງປະກອບຂອງປະລິມານເງິນ ປະກອບມີ: ເງິນຝາກເປັນເງິນກີບ ກວມເອົາ 31,80%, ເງິນຝາກເປັນ ສະກຸນເງິນຕາຕ່າງປະເທດ ກວມເອົາ 63,20% ແລະ ເງິນຢູ່ນອກລະບົບທະນາຄານ ກວມເອົາ 5 %.

ຮູບທີ 5. ການຂະຫຍາຍຕົວຂອງປະລິມານເງິນ M2



ແຫຼ່ງຂໍ້ມູນ: ທະນາຄານແຫ່ງ ສປປ ລາວ.

### ການປະກອບສ່ວນຕໍ່ການຂະຫຍາຍຕົວຂອງ M2

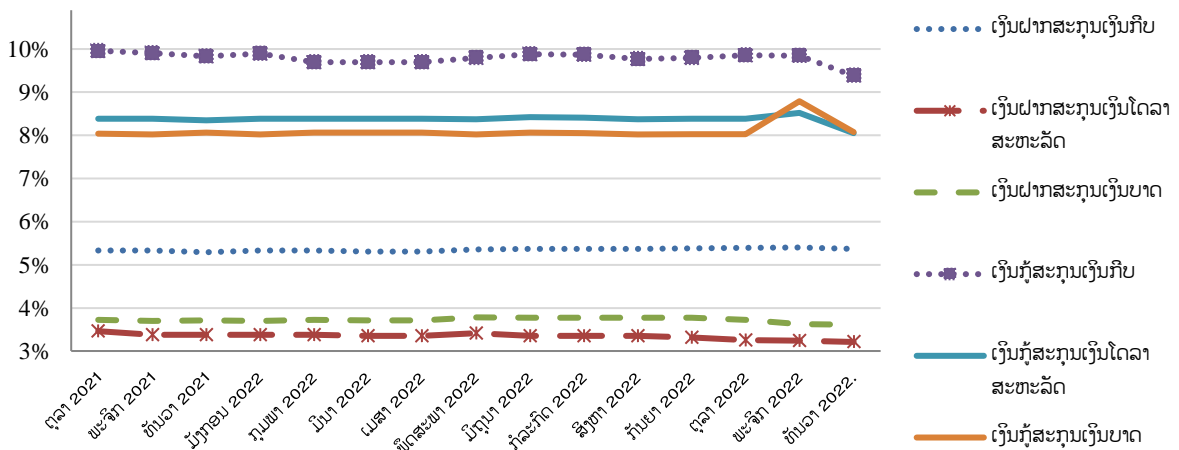


ແຫຼ່ງຂໍ້ມູນ: ທະນາຄານແຫ່ງ ສປປ ລາວ

### 3.4 ອັດຕາດອກເບ້ຍ

ໃນໄຕມາດ 4 ປີ 2022, ອັດຕາດອກເບ້ຍເງິນຝາກ ແລະ ເງິນກູ້ຂອງທະນາຄານທຸລະກິດ ແມ່ນມີການປ່ຽນແປງເລັກໜ້ອຍ, ໃນນີ້ ອັດຕາດອກເບ້ຍມີກຳນົດໄລຍະເວລາ 1 ປີ ສະກຸນເງິນກີບ ໄດ້ເພີ່ມຂຶ້ນຈາກ 5,34% ມາເປັນ 5,37% ຕໍ່ປີ, ແຕ່ສະກຸນເງິນບາດ ຫຼຸດລົງຈາກ 3,37% ມາເປັນ 3,34% ຕໍ່ປີ ແລະ ສະກຸນເງິນໂດລາສະຫະລັດ ໄດ້ເພີ່ມຈາກ 3,75% ມາເປັນ 3,77% ຕໍ່ປີ. ພ້ອມດຽວກັນນີ້ ອັດຕາດອກເບ້ຍເງິນກູ້ຂອງທະນາຄານທຸລະກິດ ໄລຍະສັ້ນ 1 ປີ ຂອງລູກຄ້າຊັ້ນດີ ສະກຸນເງິນກີບ ເພີ່ມຂຶ້ນຈາກ 9,79% ມາເປັນ 9,81% ຕໍ່ປີ, ສະກຸນເງິນບາດ ແມ່ນຮັກສາໃນອັດຕາ 8,39% ຕໍ່ປີ ແລະ ສະກຸນເງິນໂດລາສະຫະລັດ ຫຼຸດລົງຈາກ 8,05% ມາເປັນ 8,03% ຕໍ່ປີ.

ຮູບທີ 6. ອັດຕາດອກເບ້ຍເງິນຝາກ ແລະ ເງິນກູ້ຂອງ ທທກ ໄລຍະ 12 ເດືອນ

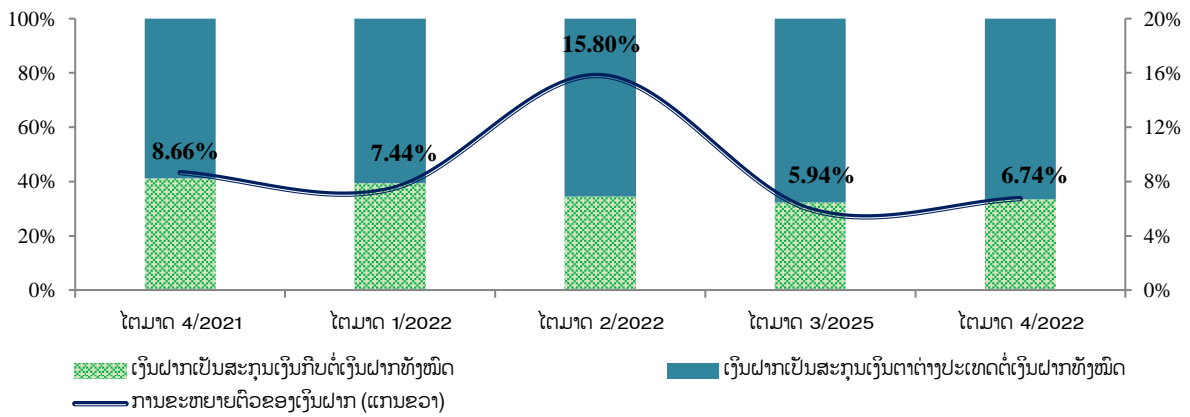


ແຫຼ່ງຂໍ້ມູນ: ທະນາຄານແຫ່ງ ສປປ ລາວ.

### 3.5 ເງິນຝາກ

ຮອດໄຕມາດ 4 ປີ 2022 ເງິນຝາກຂອງທະນາຄານທຸລະກິດ (ບໍ່ລວມເງິນຝາກຂອງຜູ້ບໍ່ມີພູມລຳເນົາຢູ່ ສປປ ລາວ) ເພີ່ມຂຶ້ນ 6,74% ເມື່ອທຽບໃສ່ໄຕມາດຜ່ານມາ ແລະ ເພີ່ມຂຶ້ນ 40,70% ເມື່ອທຽບໃສ່ໄລຍະດຽວກັນ ຂອງປີຜ່ານມາ. ໃນນັ້ນ, ເງິນຝາກເປັນສະກຸນເງິນກີບ ເພີ່ມຂຶ້ນ 10,52% ກວມເອົາ 33,45% ຂອງເງິນຝາກທັງໝົດ ແລະ ເງິນຝາກເປັນສະກຸນເງິນຕາຕ່າງປະເທດ ເພີ່ມຂຶ້ນ 4,94% ກວມເອົາ 66,55% ຂອງເງິນຝາກທັງໝົດ.

**ຮູບທີ 7. ເງິນຝາກຂອງທະນາຄານທຸລະກິດ**

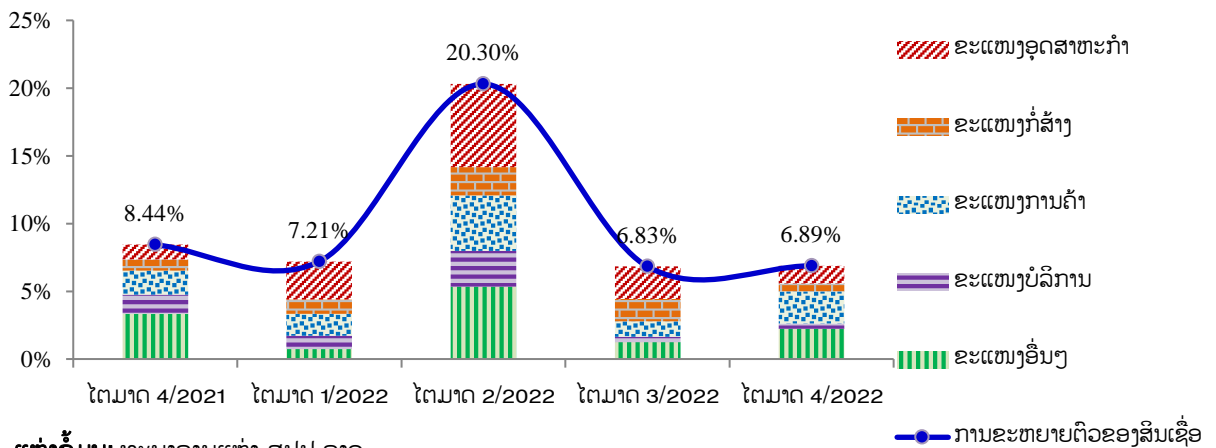


ແຫຼ່ງຂໍ້ມູນ: ທະນາຄານແຫ່ງ ສປປ ລາວ.

### 3.6 ສິນເຊື້ອ

ສິນເຊື້ອຂອງທະນາຄານທຸລະກິດ ຮອດໄຕມາດ 4 ປີ 2022 ມີຍອດທັງໝົດ 128.557,97 ຕື້ກີບ ກວມເອົາ 89,39% ຕໍ່ GDP<sup>5</sup> ທີ່ຂະຫຍາຍຕົວເພີ່ມຂຶ້ນ 6,89% ເມື່ອທຽບໃສ່ໄຕມາດຜ່ານມາ ແລະ ເພີ່ມຂຶ້ນ 47,26% ເມື່ອທຽບໃສ່ໄລຍະດຽວກັນຂອງປີຜ່ານມາ, ໃນນັ້ນ ສິນເຊື້ອທີ່ໄດ້ສະໜອງໃຫ້ຂະແໜງການຄ້າ ຂະຫຍາຍຕົວ 12,24%, ຂະແໜງສະໜອງວັດຖຸ ແລະ ເຕັກນິກ 10,51%, ຂະແໜງກະສິກໍາ 7,56%, ຂະແໜງອຸດສາຫະກໍາ 4,58%, ຂະແໜງການກໍ່ສ້າງ 4,38%, ຂະແໜງການບໍລິການ 2,69%, ຂະແໜງຂົນສົ່ງ 1,86%, ຂະແໜງຫັດຖະກໍາ 0,84% ແລະ ຂະແໜງການອື່ນໆ 10,61%.

**ຮູບທີ 8. ການປະກອບສ່ວນຂອງສິນເຊື້ອ ແຍກຕາມຂະແໜງການ**



ແຫຼ່ງຂໍ້ມູນ: ທະນາຄານແຫ່ງ ສປປ ລາວ.

### 3.7 ລະບົບສະຖາບັນການເງິນ-ເງິນຕາ

ຮອດທ້າຍໄຕມາດ 4 ປີ 2022, ລະບົບສະຖາບັນການເງິນ-ເງິນຕາ ປະກອບມີທະນາຄານທຸລະກິດ ຈໍານວນ 44 ແຫ່ງ (ຕາຕະລາງທີ 15), ມີ 114 ສາຂາຂອງທະນາຄານທຸລະກິດ, 543 ໜ່ວຍບໍລິການ, 33 ໜ່ວຍແລກປ່ຽນເງິນຕາ, ຕູ້ ATM 1.449 ໜ່ວຍ, ເຄື່ອງຮູດບັດ EDC ຈໍານວນ 4.554 ເຄື່ອງ ຢູ່ໃນຂອບເຂດທົ່ວປະເທດ ແລະ ບັດ

<sup>5</sup> GDP ປີ 2022 = 215.609 ຕື້ກີບ

ATM ຈຳນວນ 2.337.171 ບັດ. ສຳລັບສະຖາບັນການເງິນທີ່ບໍ່ແມ່ນທະນາຄານ ທີ່ໄດ້ຮັບອະນຸຍາດຈາກ ທຫລ ມີ ທັງໝົດ 234 ແຫ່ງ, ໃນນັ້ນ ມີສະຖາບັນການເງິນທີ່ຮັບຝາກ 20 ແຫ່ງ, ສະຖາບັນການເງິນທີ່ບໍ່ຮັບຝາກ 105 ແຫ່ງ, ສະຫະກອນສິນເຊື່ອ ແລະ ເງິນຝາກປະຢັດ 35 ແຫ່ງ, ບໍລິສັດເຊົ່າສິນເຊື່ອ 29 ແຫ່ງ ແລະ ໂຮງຊວດຈຳ 45 ແຫ່ງ.

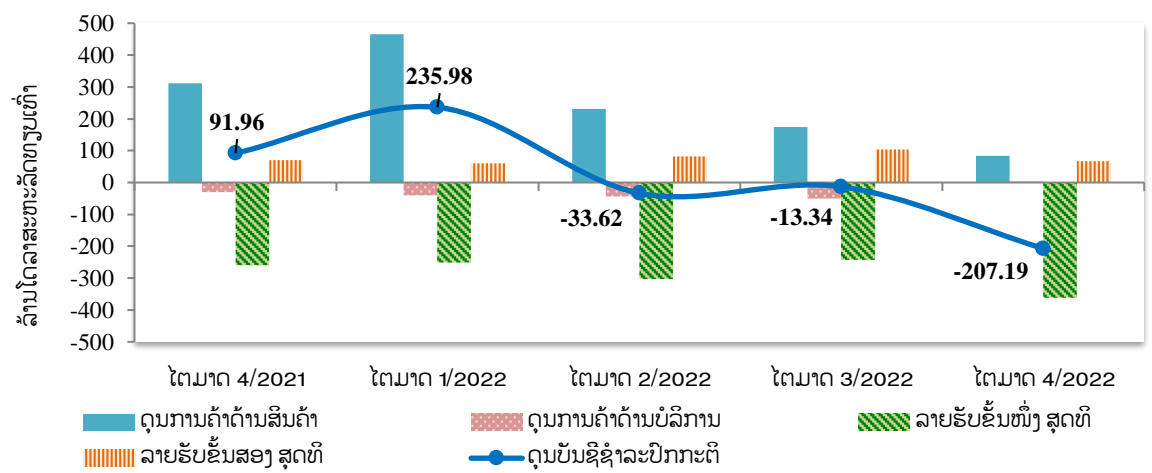
ສຳລັບວຽກງານຕະຫຼາດຫຼັກຊັບ, ຮອດທ້າຍໄຕມາດ 4 ປີ 2022, ບໍລິສັດຈົດທະບຽນໃນຕະຫຼາດຫຼັກຊັບ ລາວ ມີທັງໝົດ 11 ບໍລິສັດ ເຊິ່ງດັດຊະນີຕະຫຼາດຫຼັກຊັບລາວ ໃນໄຕມາດນີ້ ປິດຢູ່ທີ່ 712,96 ຈຸດ ຫຼຸດລົງ 4,72% ທຽບໃສ່ໄຕມາດທີ່ຜ່ານມາ ແລະ ເພີ່ມຂຶ້ນ 19,31% ທຽບໃສ່ດັດຊະນີຂອງທ້າຍປີ 2021, ມີມູນຄ່າການຊື້-ຂາຍທັງ ໝົດ 14,82 ຕື້ກີບ ເພີ່ມຂຶ້ນ 76,01% ເມື່ອທຽບໃສ່ໄຕມາດຜ່ານມາ ຈາກການເພີ່ມຂຶ້ນຫຼາຍຂອງມູນຄ່າການຊື້-ຂາຍ ຮຸ້ນ BCEL ແລະ EDL GEN ເຊິ່ງໃນນັ້ນເປັນການຊື້-ຂາຍຮຸ້ນ ຂອງຜູ້ລົງທຶນຕ່າງປະເທດກວມເອົາ 54,37%, ສະແດງໃຫ້ເຫັນວ່າຜູ້ລົງທຶນທີ່ມີບົດບາດໃນການຊື້-ຂາຍໃນໄຕມາດນີ້ ຍັງແມ່ນຜູ້ລົງທຶນຕ່າງປະເທດ ໂດຍນັກລົງທຶນ ຕ່າງປະເທດຊື້-ຂາຍ ຮຸ້ນ MHTL ແລະ ພາຍໃນປະເທດຊື້ BCEL ເພີ່ມຫຼາຍຂຶ້ນໃນໄຕມາດນີ້.

#### IV ດຸນການຊຳລະກັບຕ່າງປະເທດ

##### 4.1 ດຸນການຊຳລະລວມ

ດຸນການຊຳລະກັບຕ່າງປະເທດ ປະຈຳໄຕມາດ 4 ຂອງປີ 2022 ເກີນດຸນ 45,28 ລ້ານໂດລາສະຫະລັດ. ໃນ ນັ້ນ, ດຸນບັນຊີຊຳລະປົກກະຕິຂາດດຸນ 207,19 ລ້ານໂດລາສະຫະລັດ. ສ່ວນດຸນບັນຊີການເງິນມີກະແສເງິນໄຫຼອອກ ສຸດທິ 81 ລ້ານໂດລາສະຫະລັດ. ໃນຂະນະທີ່, ຄັງສຳຮອງເງິນຕາຕ່າງປະເທດ ໃນທ້າຍໄຕມາດ 4 ຂອງປີ 2022 ມີ ຍອດເຫຼືອ 1.120,74 ລ້ານໂດລາສະຫະລັດ ສາມາດກຸ້ມການນຳເຂົ້າໄດ້ 3,14 ເດືອນ<sup>6</sup>.

ຮູບທີ 9. ດຸນການຊຳລະກັບຕ່າງປະເທດ



ແຫຼ່ງຂໍ້ມູນ: ທະນາຄານແຫ່ງ ສປປ ລາວ.

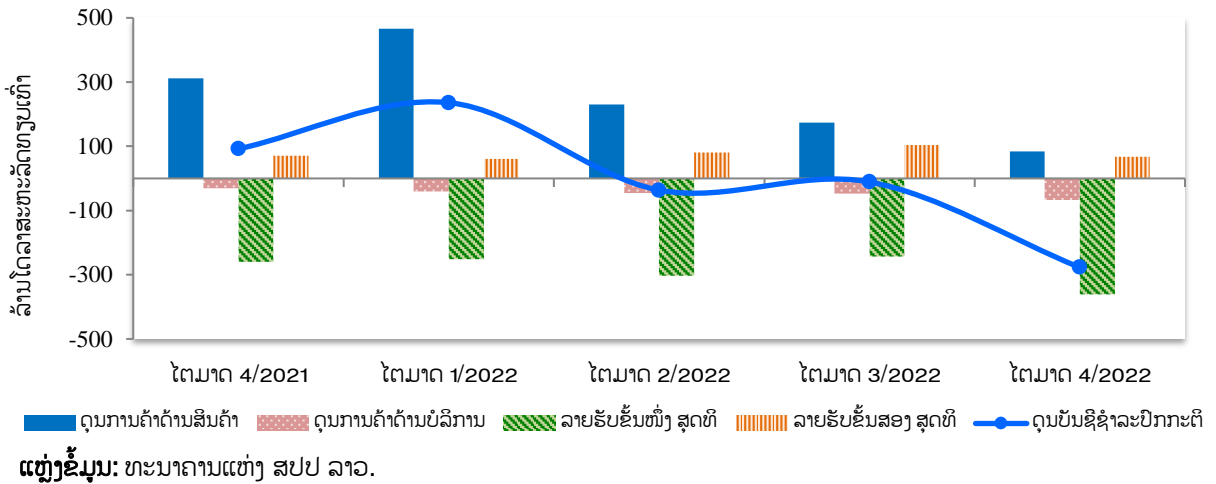
##### 4.2 ດຸນບັນຊີຊຳລະປົກກະຕິ

ໃນໄຕມາດ 4 ປີ 2022, ດຸນບັນຊີຊຳລະປົກກະຕິ ຂາດດຸນ ໃນລະດັບ 207,19 ລ້ານໂດລາສະຫະລັດ ຂາດ ດຸນເພີ່ມຂຶ້ນ 193,85 ລ້ານໂດລາສະຫະລັດ ທຽບໃສ່ໄຕມາດຜ່ານມາ. ສາເຫດຫຼັກແມ່ນຍ້ອນດຸນການຄ້າດ້ານສິນຄ້າ

<sup>6</sup> ມູນຄ່າສິນຄ້ານຳເຂົ້າສະເລ່ຍຕໍ່ເດືອນໃນປີ 2022 ແມ່ນນຳໃຊ້ 357,14 ລ້ານໂດລາສະຫະລັດ (ຕົວເລກຄາດຄະເນ) ເຊິ່ງບໍ່ລວມສິນຄ້າທີ່ມີແຫຼ່ງທຶນຮອງຮັບຢູ່ຕ່າງປະເທດ, ໃນນັ້ນ ລວມມີ ສິນຄ້າທີ່ໄດ້ຮັບນະໂຍບາຍການສົ່ງເສີມການລົງທຶນ ປະກອບດ້ວຍລະຫັດເສຍພາສີທລຸດຜ່ອນຕາມນະໂຍບາຍສົ່ງເສີມການລົງທຶນ; ເສຍພາສີ, ຍົກເວັ້ນ ອາກອນ ແລະ ພັນທະອື່ນໆຕາມກົດໝາຍສົ່ງເສີມການລົງທຶນ; ຍົກເວັ້ນອາກອນມູນຄ່າເພີ່ມ, ເສຍພາສີ ແລະ ພັນທະອື່ນໆຕາມກົດໝາຍສົ່ງເສີມລົງທຶນ ແລະ ອື່ນໆ.

ເກີນດຸນຫຼຸດລົງ 52,21%, ດຸນລາຍຮັບຂຶ້ນໜຶ່ງ ຂາດດຸນເພີ່ມຂຶ້ນ 49,04% ແລະ ດຸນລາຍຮັບຂຶ້ນສອງກໍຍັງ ເກີນດຸນ ຫຼຸດລົງ 35,14% ເມື່ອທຽບໃສ່ໄຕມາດຜ່ານມາ. ໃນຂະນະທີ່ ດຸນການຄ້າດ້ານບໍລິການ ເກີນດຸນ 3,29 ລ້ານໂດລາ ສະຫະລັດ ເມື່ອທຽບໃສ່ໄຕມາດກ່ອນທີ່ຂາດດຸນ.

ຮູບທີ 10. ໂຄງປະກອບຂອງດຸນບັນຊີຊໍາລະປົກກະຕິ



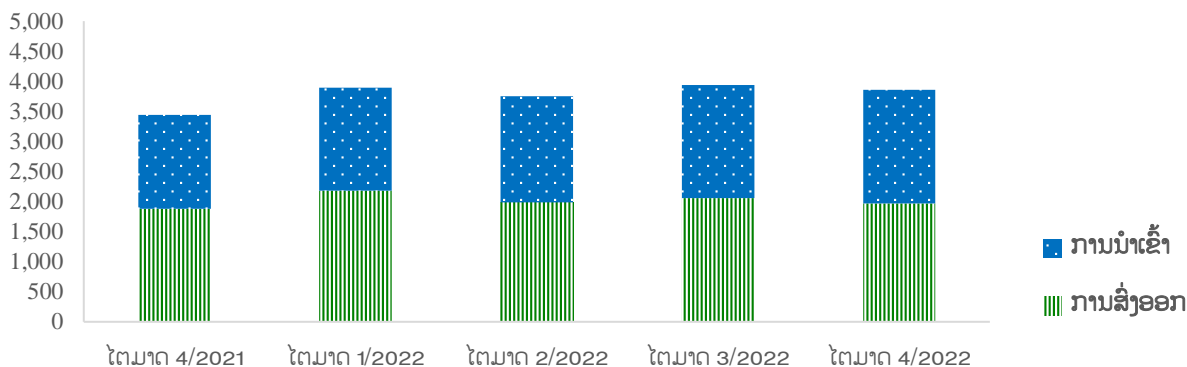
#### 4.2.1 ດຸນການຄ້າດ້ານສິນຄ້າ

ດຸນການຄ້າດ້ານເກີນດຸນ 83,27 ລ້ານໂດລາສະຫະລັດ ເກີນດຸນຫຼຸດລົງ 52,21% ເມື່ອທຽບໃສ່ໄຕມາດຜ່ານມາ. ຍ້ອນມີການສົ່ງອອກ ຫຼຸດລົງ 4,13% ແລະ ການນໍາເຂົ້າ ເພີ່ມຂຶ້ນ 0,31% ເມື່ອທຽບໃສ່ໄຕມາດຜ່ານມາ.

**ການສົ່ງອອກ:** ມີມູນຄ່າ 1.972,36 ລ້ານໂດລາສະຫະລັດ ຫຼຸດລົງ 4,13% ເມື່ອທຽບໃສ່ໄຕມາດຜ່ານມາ ແຕ່ ເພີ່ມຂຶ້ນ 5,07% ເມື່ອທຽບໃສ່ໄລຍະດຽວກັນຂອງປີຜ່ານມາ, ໃນນັ້ນ ສິນຄ້າສົ່ງອອກຫຼຸດລົງໃນໄຕມາດນີ້ ເປັນຕົ້ນ: ໄຟຟ້າ, ຮອງລົງມາແມ່ນຜະລິດຕະພັນຈາກສັດ. ສໍາລັບສິນຄ້າສົ່ງອອກຫຼັກ ປະກອບມີ: ກະແສໄຟຟ້າ ກວມເອົາ 25,31%; ຮອງລົງມາແມ່ນຜະລິດຕະພັນບໍ່ແຮ່ ກວມເອົາ 23,96%; ຜະລິດຕະພັນໄມ້, ເຍື້ອໄມ້ ແລະ ເຈ້ຍ ກວມເອົາ 12,17%; ອາຫານປຸງແຕ່ງ, ເຄື່ອງດື່ມ ແລະ ຢາສູບ ກວມເອົາ 7,30% ແລະ ຜະລິດຕະພັນພລາສຕິກ ແລະ ຢາງພາລາ ກວມເອົາ 5,85% ຂອງການສົ່ງອອກທັງໝົດ.

**ການນໍາເຂົ້າ:** ມີມູນຄ່າ 1.889,09 ລ້ານໂດລາສະຫະລັດ ເພີ່ມຂຶ້ນ 0,31% ເມື່ອທຽບໃສ່ໄຕມາດຜ່ານມາ ແລະ ເພີ່ມຂຶ້ນ 20,61% ເມື່ອທຽບໃສ່ໄລຍະດຽວກັນຂອງປີຜ່ານມາ. ສິນຄ້ານໍາເຂົ້າເພີ່ມຂຶ້ນໃນໄຕມາດນີ້ ເປັນຕົ້ນ ຄໍາ, ທອງແດງ ແລະ ໂລຫະມີຄ່າ; ຮອງລົງມາແມ່ນເຫຼັກເສັ້ນ, ເຫຼັກແຜ່ນ ແລະ ໂລຫະອື່ນໆ; ນໍ້າມັນດິບ, ນໍ້າມັນເຊື້ອໄຟ, ນໍ້າມັນເຄື່ອງ. ສິນຄ້ານໍາເຂົ້າຫຼັກ ເຊັ່ນ: ນໍ້າມັນດິບ, ນໍ້າມັນເຊື້ອໄຟ, ນໍ້າມັນເຄື່ອງ ແລະ ອື່ນໆ ກວມເອົາ 20,31%; ຮອງລົງມາແມ່ນ ອາຫານ, ເຄື່ອງດື່ມ, ຢາ ແລະ ເຄື່ອງໃຊ້ສອຍທົ່ວໄປ ກວມເອົາ 15,92%; ເຄື່ອງໃຊ້ໄຟຟ້າ ແລະ ອຸປະກອນເຄື່ອງໃຊ້ໄຟຟ້າອື່ນໆ ກວມເອົາ 12,09%; ຍານພາຫະນະ ແລະ ອຸປະກອນກ່ຽວຂ້ອງ ກວມເອົາ 7,26%.

## ຮູບທີ 11. ການສົ່ງອອກ ແລະ ການນຳເຂົ້າສິນຄ້າ



ແຫຼ່ງຂໍ້ມູນ: ທະນາຄານແຫ່ງ ສປປ ລາວ.

### 4.2.2 ດຸນການຄ້າດ້ານການບໍລິການ

ດຸນການຄ້າດ້ານບໍລິການ ເກີນດຸນ 3,29 ລ້ານໂດລາສະຫະລັດ ເຊິ່ງກົງກັນຂ້າມກັບໄຕມາດຜ່ານມາ ແມ່ນຂາດດຸນ 49,51 ລ້ານໂດລາສະຫະລັດ ແລະ ໃນໄຕມາດດຽວກັນຂອງປີຜ່ານມາ ແມ່ນຂາດດຸນ 30,97 ລ້ານໂດລາສະຫະລັດ. ສາເຫດຕົ້ນຕໍແມ່ນຍ້ອນລາຍຮັບຂະແໜງບໍລິການທ່ອງທ່ຽວ, ລາຍຮັບຂະແໜງການບໍລິການດ້ານການຂົນສົ່ງ ແລະ ລາຍຮັບຈາກຂະແໜງບໍລິການໂທລະຄົມເພີ່ມຂຶ້ນ.

### 4.2.3 ດຸນລາຍຮັບຂັ້ນໜຶ່ງ

ລາຍຮັບຂັ້ນໜຶ່ງສຸດທິ ຂາດດຸນ 361,51 ລ້ານໂດລາສະຫະລັດ ຫຼື ຂາດດຸນ ເພີ່ມຂຶ້ນ 49,04% ທຽບໃສ່ໄຕມາດຜ່ານມາ ແລະ ຂາດດຸນ ເພີ່ມຂຶ້ນ 39,49% ທຽບໃສ່ໄລຍະດຽວກັນຂອງປີຜ່ານມາ. ສາເຫດຕົ້ນຕໍ ຍ້ອນລາຍຮັບຂະແໜງການບໍລິການທ່ອງທ່ຽວ, ລາຍຮັບຂະແໜງການບໍລິການດ້ານການຂົນສົ່ງ ແລະ ລາຍຮັບຈາກຂະແໜງການບໍລິການໂທລະຄົມມະນາຄົມເພີ່ມຂຶ້ນ.

### 4.2.4 ດຸນລາຍຮັບຂັ້ນສອງ

ລາຍຮັບຂັ້ນສອງ ສຸດທິ ເກີນດຸນ 67,77 ລ້ານໂດລາສະຫະລັດ, ເກີນດຸນຫຼຸດລົງ 35,14% ທຽບໃສ່ໄຕມາດຜ່ານມາ ແລະ ເກີນດຸນຫຼຸດລົງ 4,67% ທຽບໃສ່ໄລຍະດຽວກັນຂອງປີຜ່ານມາ. ສາເຫດຍ້ອນລາຍຮັບເງິນໂອນສ່ວນບຸກຄົນ ແລະ ລາຍຮັບຊ່ວຍເຫຼືອລ້າພາກລັດຖະບານ ຫຼຸດລົງເມື່ອທຽບໃສ່ໄຕມາດຜ່ານມາ.

## 4.3 ດຸນບັນຊີການເງິນ

ດຸນບັນຊີການເງິນໃນໄຕມາດ 4 ປີ 2022 ມີກະແສເງິນໄຫຼອອກສຸດທິ 81 ລ້ານໂດລາສະຫະລັດ ເຊິ່ງທຽບໃສ່ໄຕມາດຜ່ານມາ ແມ່ນໄຫຼເຂົ້າສຸດທິ 257,33 ລ້ານໂດລາສະຫະລັດ. ສາເຫດຕົ້ນຕໍແມ່ນຍ້ອນກະແສເງິນລົງທຶນອື່ນໆ ໄຫຼອອກສຸດທິ 248,04 ລ້ານໂດລາສະຫະລັດ, ກະແສເງິນລົງທຶນໃນຫຼັກຊັບ ໄຫຼອອກສຸດທິ 39,68 ລ້ານໂດລາສະຫະລັດ. ໃນຂະນະທີ່, ກະແສເງິນລົງທຶນໂດຍກົງຈາກຕ່າງປະເທດ ໄຫຼເຂົ້າສຸດທິ 206,64 ລ້ານໂດລາສະຫະລັດ.

### 4.3.1 ການລົງທຶນໂດຍກົງຈາກຕ່າງປະເທດ

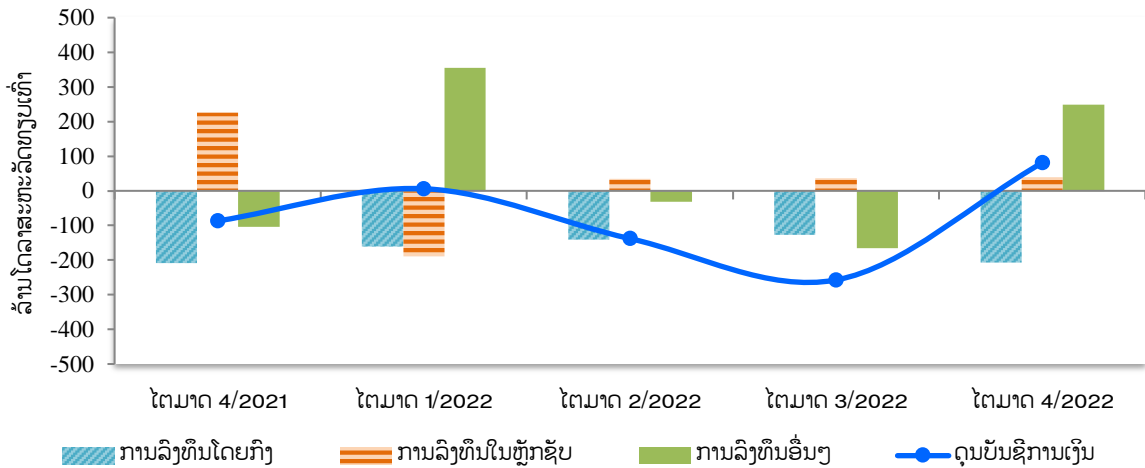
ການລົງທຶນໂດຍກົງຈາກຕ່າງປະເທດ ມີກະແສເງິນໄຫຼເຂົ້າສຸດທິ 206,64 ລ້ານໂດລາສະຫະລັດ ເພີ່ມຂຶ້ນ 62,39% ທຽບໃສ່ໄຕມາດຜ່ານມາ ແລະ ຫຼຸດລົງ 0,70% ເມື່ອທຽບໃສ່ໄລຍະດຽວກັນຂອງປີຜ່ານມາ. ສາເຫດຍ້ອນ

ກະແສເງິນລົງທຶນໃນຂະແໜງການອຸດສາຫະກຳບໍ່ແຮ່ ແລະ ຂະແໜງການກໍ່ສ້າງ ເພີ່ມຂຶ້ນ. ສຳລັບຂະແໜງການທີ່ມີກະແສເງິນລົງທຶນໂດຍກົງຈາກຕ່າງປະເທດ ຫຼາຍກວ່າໜູ່ແມ່ນຂະແໜງການດ້ານການເງິນ ກວມເອົາ 37,22%, ຂະແໜງການອຸດສາຫະກຳບໍ່ແຮ່ ກວມເອົາ 29,48% ແລະ ຂະແໜງການກໍ່ສ້າງ ກວມເອົາ 12,35% ຂອງກະແສເງິນລົງທຶນໂດຍກົງຈາກຕ່າງປະເທດທັງໝົດ. ສ່ວນປະເທດທີ່ມາລົງທຶນຫຼາຍທີ່ສຸດແມ່ນປະເທດ ສປ. ຈີນ ກວມເອົາ 60,87%, ສສ.ຫວຽດນາມ ກວມເອົາ 10,02% ແລະ ປະເທດໄທ ກວມເອົາ 9,32%.

### 4.3.2 ການລົງທຶນໃນຫຼັກຊັບ ແລະ ການລົງທຶນອື່ນໆ

ການລົງທຶນໃນຫຼັກຊັບ ມີກະແສເງິນໄຫຼອອກສຸດທິ 39,61 ລ້ານໂດລາສະຫະລັດ ຍ້ອນທະນາຄານທຸລະກິດລົງທຶນໃນຫຼັກຊັບຕ່າງປະເທດເພີ່ມຂຶ້ນ. ສ່ວນການລົງທຶນອື່ນໆ ມີກະແສເງິນໄຫຼອອກສຸດທິ 248,04 ລ້ານໂດລາສະຫະລັດ. ສາຍເຫດຍ້ອນລັດຖະບານ ແລະ ພາກເອກະຊົນຊຳລະເງິນກູ້ຢືມຕ່າງປະເທດເພີ່ມຂຶ້ນ ແລະ ທະນາຄານທຸລະກິດລົງທຶນໃນຕະຫຼາດຫຼັກຊັບຕ່າງປະເທດເພີ່ມຂຶ້ນ.

ຮູບທີ 12. ດຸນບັນຊີການເງິນ



ແຫຼ່ງຂໍ້ມູນ: ທະນາຄານແຫ່ງ ສປປ ລາວ.

## ຕາຕະລາງທີ 1. ດັດຊະນີລາຄາຜູ້ຊົມໃຊ້ (Consumer Price Index)

| ໝວດສິນຄ້າ                                       | ໄຕມາດ<br>4/2021 | ໄຕມາດ<br>1/2022 | ໄຕມາດ<br>2/2022 | ໄຕມາດ<br>3/2022 | ໄຕມາດ<br>4/2022 |
|---|-----------------|-----------------|-----------------|-----------------|-----------------|
| ດັດຊະນີລາຄາຜູ້ຊົມໃຊ້ລວມ 12 ໝວດສິນຄ້າ            | 120,16          | 122,42          | 134,35          | 154,81          | 166,01          |
| ເງິນເຟີ້ລວມ, ບໍ່ລວມນໍ້າມັນເຊື້ອໄຟ               | 119,42          | 121,17          | 132,18          | 152,65          | 163,87          |
| ເງິນເຟີ້ລວມ, ບໍ່ລວມອາຫານສິດ                     | 118,10          | 121,69          | 135,32          | 150,95          | 159,05          |
| ເງິນເຟີ້ລວມ, ບໍ່ລວມນໍ້າມັນເຊື້ອໄຟ ແລະ ອາຫານສິດ  | 116,23          | 118,88          | 130,61          | 145,67          | 153,84          |
| <b>ດັດຊະນີແຕ່ລະໝວດສິນຄ້າ</b>                    |                 |                 |                 |                 |                 |
| 1. ໝວດສະບຽງອາຫານ ແລະ ເຄື່ອງດື່ມບໍ່ແມ່ນເຫຼົ້າ    | 123,04          | 123,77          | 133,96          | 160,60          | 175,27          |
| 2. ໝວດເຫຼົ້າ ແລະ ຢາສູບ                          | 113,35          | 115,89          | 121,72          | 131,17          | 137,99          |
| 3. ໝວດເຄື່ອງນຸ່ງຮົ່ມ ແລະ ເກີບ                   | 124,93          | 128,30          | 136,00          | 146,85          | 156,29          |
| 4. ໝວດທີ່ພັກອາໄສ, ນໍ້າປະປາ, ໄຟຟ້າ ແລະ ເຊື້ອເພີງ | 111,21          | 113,53          | 121,79          | 132,21          | 138,08          |
| 5. ໝວດເຄື່ອງໃຊ້ໃນເຮືອນ                          | 116,92          | 119,00          | 128,12          | 143,17          | 152,68          |
| 6. ໝວດການຮັກສາສຸຂະພາບ                           | 118,72          | 121,53          | 130,18          | 159,59          | 169,11          |
| 7. ໝວດຄົມມະນາຄົມ ແລະ ການຂົນສົ່ງ                 | 124,22          | 131,28          | 158,89          | 181,61          | 192,06          |
| 8. ໝວດໄປສະນີ ແລະ ໂທລະຄົມມະນາຄົມ                 | 113,30          | 114,28          | 119,18          | 123,97          | 127,30          |
| 9. ໝວດການບັນເທີງ ແລະ ການພັກຜ່ອນ                 | 106,19          | 106,85          | 111,53          | 122,54          | 126,08          |
| 10. ໝວດການສຶກສາ                                 | 103,31          | 103,32          | 106,35          | 114,02          | 116,61          |
| 11. ໝວດຮ້ານອາຫານ ແລະ ໂຮງແຮມ                     | 112,11          | 114,02          | 121,32          | 135,07          | 146,33          |
| 12. ໝວດສິນຄ້າ ແລະ ການບໍລິການອື່ນໆ               | 129,59          | 133,72          | 149,51          | 160,15          | 163,55          |

**ແຫຼ່ງຂໍ້ມູນ:** ສູນສະຖິຕິແຫ່ງຊາດ, ກະຊວງແຜນການ ແລະ ການລົງທຶນ.

**ໝາຍເຫດ:** ທຽບຖານເດືອນ 12/2015 = 100.

## ຕາຕະລາງທີ 2. ອັດຕາເງິນເຟີ້ (Inflation Rate)

| ໝວດສິນຄ້າ                                       | ໄຕມາດ<br>4/2021 | ໄຕມາດ<br>1/2022 | ໄຕມາດ<br>2/2022 | ໄຕມາດ<br>3/2022 | ໄຕມາດ<br>4/2022 |
|---|-----------------|-----------------|-----------------|-----------------|-----------------|
| ເງິນເຟີ້ລວມ                                     | 5,01            | 7,37            | 15,45           | 29,89           | 38,16           |
| ເງິນເຟີ້ລວມ, ບໍ່ລວມນໍ້າມັນເຊື້ອໄຟ               | 4,42            | 6,53            | 13,94           | 28,52           | 37,22           |
| ເງິນເຟີ້ລວມ, ບໍ່ລວມອາຫານສິດ                     | 7,28            | 9,43            | 20,48           | 31,05           | 34,68           |
| ເງິນເຟີ້ລວມ, ບໍ່ລວມນໍ້າມັນເຊື້ອໄຟ ແລະ ອາຫານສິດ  | 6,02            | 7,73            | 17,45           | 27,93           | 32,36           |
| <b>ອັດຕາເງິນເຟີ້ແຕ່ລະໝວດສິນຄ້າ (%)</b>          |                 |                 |                 |                 |                 |
| 1. ໝວດສະບຽງອາຫານ ແລະ ເຄື່ອງດື່ມບໍ່ແມ່ນເຫຼົ້າ    | 2,74            | 5,25            | 10,29           | 29,15           | 42,44           |
| 2. ໝວດເຫຼົ້າ ແລະ ຢາສຸບ                          | 6,06            | 6,98            | 10,28           | 17,46           | 21,74           |
| 3. ໝວດເຄື່ອງນຸ່ງຮົ່ມ ແລະ ເກີບ                   | 4,67            | 6,60            | 13,05           | 19,89           | 25,10           |
| 4. ໝວດທີ່ພັກອາໄສ, ນໍ້າປະປາ, ໄຟຟ້າ ແລະ ເຊື້ອເພີງ | 5,21            | 6,60            | 13,48           | 21,06           | 24,17           |
| 5. ໝວດເຄື່ອງໃຊ້ໃນເຮືອນ                          | 4,80            | 5,67            | 13,36           | 24,44           | 30,58           |
| 6. ໝວດການຮັກສາສຸຂະພາບ                           | 7,45            | 9,54            | 17,19           | 39,97           | 42,44           |
| 7. ໝວດຄົມມະນາຄົມ ແລະ ການຂົນສົ່ງ                 | 11,78           | 16,05           | 39,03           | 53,57           | 54,61           |
| 8. ໝວດໄປສະນີ ແລະ ໂທລະຄົມມະນາຄົມ                 | 2,31            | 2,37            | 6,12            | 9,84            | 12,36           |
| 9. ໝວດການບັນເທີງ ແລະ ການພັກຜ່ອນ                 | 1,55            | 1,69            | 6,26            | 16,11           | 18,73           |
| 10. ໝວດການສຶກສາ                                 | -0,30           | 0,06            | 3,01            | 9,82            | 12,88           |
| 11. ໝວດຮ້ານອາຫານ ແລະ ໂຮງແຮມ                     | 7,56            | 8,87            | 12,97           | 22,04           | 30,52           |
| 12. ໝວດສິນຄ້າ ແລະ ການບໍລິການອື່ນໆ               | 7,84            | 10,33           | 22,25           | 25,75           | 26,20           |

**ແຫຼ່ງຂໍ້ມູນ:** ສູນສະຖິຕິແຫ່ງຊາດ, ກະຊວງແຜນການ ແລະ ການລົງທຶນ.

**ໝາຍເຫດ:** ທຽບຖານເດືອນ 12/2015 = 100

### ຕາຕະລາງທີ 3. ຖານະການເງິນຂອງທະນາຄານແຫ່ງ ສປປ ລາວ (Balance Sheets of the BOL)

ຫົວໜ່ວຍ/Unit: (ຕື້ກີບ/Billion LAK)

| ລາຍການ                      | ໄຕມາດ 4/2021     | ໄຕມາດ 1/2022     | ໄຕມາດ 2/2022     | ໄຕມາດ 3/2022     | ໄຕມາດ 4/2022     |
|-----------------------------|------------------|------------------|------------------|------------------|------------------|
| <b>ຊັບສິນຕ່າງປະເທດສຸດທິ</b> | <b>11.796,28</b> | <b>12.719,02</b> | <b>16.275,47</b> | <b>14.623,60</b> | <b>16.077,96</b> |
| ຊັບສິນຕ່າງປະເທດ             | 14.145,16        | 15.147,21        | 19.267,46        | 11.771,92        | 19.427,96        |
| ໜີ້ສິນຕ່າງປະເທດ             | -2.348,88        | -2.428,19        | -2.992,00        | -3.148,33        | -3.350,00        |
| <b>ຊັບສິນພາຍໃນສຸດທິ</b>     | <b>28.214,28</b> | <b>29.060,15</b> | <b>27.349,59</b> | <b>27.628,08</b> | <b>34.824,17</b> |
| <b>ສິນເຊື່ອພາຍໃນສຸດທິ</b>   | <b>23.345,78</b> | <b>22.944,69</b> | <b>24.703,38</b> | <b>26.852,15</b> | <b>30.319,05</b> |
| ສິນເຊື່ອໃຫ້ລັດຖະບານສຸດທິ    | 3.129,46         | 2.953,31         | 2.981,77         | 3.650,52         | 6.357,71         |
| ສິນເຊື່ອໃຫ້ລັດຖະບານ         | 5.025,96         | 5.450,06         | 6.023,34         | 6.672,98         | 9.482,18         |
| ເງິນຝາກລັດຖະບານ             | -1.896,50        | -2.496,74        | -3.041,57        | -2.022,46        | -3.124,47        |
| ສິນເຊື່ອໃຫ້ພາກສ່ວນເສດຖະກິດ  | 6.907,50         | 6.608,50         | 7.765,47         | 8.372,80         | 8.630,79         |
| ສິນເຊື່ອໃຫ້ລັດວິສາຫະກິດ     | 6.907,50         | 6.608,50         | 7.765,47         | 8.372,80         | 8.630,79         |
| ສິນເຊື່ອໃຫ້ສະຖາບັນການເງິນ   | 13.308,82        | 13.382,88        | 13.956,14        | 14.828,83        | 15.330,55        |
| ພັນທະບັດທະນາຄານກາງ          | -2.250,96        | -1.871,60        | -5.343,49        | -7.671,38        | -4.297,62        |
| ລາຍການອື່ນໆສຸດທິ            | 7.119,46         | 7.987,06         | 7.989,70         | 8.447,32         | 8.802,75         |
| <b>ຖານເງິນຕາ</b>            | <b>40.010,56</b> | <b>41.779,18</b> | <b>43.625,06</b> | <b>42.251,68</b> | <b>50.902,13</b> |
| ເງິນລິດຢູ່ຂອດຈໍລະຈອນ        | 13.386,49        | 12.970,61        | 12.187,85        | 11.487,72        | 12.661,82        |
| ເງິນຝາກ                     | 26.624,07        | 28.808,57        | 31.437,21        | 30.763,96        | 38.240,31        |
| ເງິນຝາກກະແສລາຍວັນ           | 22.607,01        | 24.479,98        | 26.104,05        | 25.144,10        | 31.651,11        |
| ເງິນແຮຝາກບັງຄັບ             | 3.420,32         | 3.550,58         | 5.119,28         | 5.409,73         | 5.772,85         |
| ທຶນຈິດທະບຽນຂອງ ທທກ          | 512,10           | 733,75           | 169,83           | 174,31           | 776,18           |
| ເງິນຝາກຂອງພາກສ່ວນອື່ນໆ      | 84,64            | 44,26            | 44,05            | 35,82            | 40,17            |

ແຫຼ່ງຂໍ້ມູນ: ກົມນະໂຍບາຍເງິນຕາ, ທະນາຄານແຫ່ງ ສປປ ລາວ.

## ຕາຕະລາງທີ 4. ຖານະການເງິນຂອງທະນາຄານທຸລະກິດ (Commercial Banks' Survey)

ຫົວໜ່ວຍ/Unit: (ຕື້ກີບ/Billion LAK)

| ລາຍການ  | ໄຕມາດ 4/2021      | ໄຕມາດ 1/2022      | ໄຕມາດ 2/2022      | ໄຕມາດ 3/2022      | ໄຕມາດ 4/2022      |
|---|-------------------|-------------------|-------------------|-------------------|-------------------|
| <b>ຊັບສິນຕ່າງປະເທດສຸດທິ</b>                           | <b>-7.354,80</b>  | <b>-6.757,14</b>  | <b>-10.163,11</b> | <b>-9.947,66</b>  | <b>-9.040,58</b>  |
| ຊັບສິນຕ່າງປະເທດ                                       | 23.609,84         | 24.367,66         | 27.893,01         | 29.833,62         | 33.324,04         |
| ໜີ້ສິນຕ່າງປະເທດ                                       | -30.964,64        | -31.124,80        | -38.056,12        | -39.781,28        | -42.364,62        |
| <b>ຄັງສະລິມສຸດທິ</b>                                  | <b>45.849,94</b>  | <b>48.863,71</b>  | <b>55.452,56</b>  | <b>58.073,43</b>  | <b>63.691,97</b>  |
| ຄັງສະລິມ  | 53.396,44         | 56.769,25         | 64.206,99         | 67.773,85         | 73.844,42         |
| ເງິນກູ້ຢືມຈາກ ທຫລ                                     | -7.546,50         | -7.905,54         | -8.754,43         | -9.700,42         | -10.152,45        |
| <b>ສິນເຊື້ອໃຫ້ລັດຖະບານສຸດທິ</b>                       | <b>16.376,72</b>  | <b>13.698,11</b>  | <b>12.541,64</b>  | <b>13.352,33</b>  | <b>11.692,53</b>  |
| ເປັນສະກຸນເງິນກີບ                                      | 17.708,34         | 14.992,77         | 13.905,55         | 14.986,83         | 13.549,65         |
| ເປັນສະກຸນເງິນຕາຕ່າງປະເທດ                              | -1.331,62         | -1.294,66         | -1.363,92         | -1.634,50         | -1.857,12         |
| <b>ຊັບສິນພາຍໃນສຸດທິ (ຍົກເວັ້ນສິນເຊື້ອໃຫ້ລັດຖະບານ)</b> | <b>73.278,07</b>  | <b>81.877,08</b>  | <b>101.611,05</b> | <b>107.438,59</b> | <b>113.964,63</b> |
| ສິນເຊື້ອໃຫ້ພາກສ່ວນເສດຖະກິດ                            | 87.298,64         | 93.590,78         | 112.590,86        | 120.276,24        | 128.557,97        |
| ເປັນສະກຸນເງິນຕາຕ່າງປະເທດ                              | 45.397,87         | 50.607,41         | 66.122,17         | 71.672,78         | 75.367,08         |
| ສິນເຊື້ອໃຫ້ພາກເອກະຊົນ                                 | 79.963,20         | 85.733,12         | 103.560,16        | 109.855,24        | 117.316,13        |
| ເປັນສະກຸນເງິນຕາຕ່າງປະເທດ                              | 39.122,63         | 44.043,68         | 58.512,98         | 62.668,74         | 66.105,83         |
| ສິນເຊື້ອໃຫ້ພາກສ່ວນລັດວິສາຫະກິດ                        | 7.335,43          | 7.857,65          | 9.030,69          | 10.421,00         | 11.241,83         |
| ເປັນສະກຸນເງິນຕາຕ່າງປະເທດ                              | 6.275,24          | 6.563,73          | 7.609,18          | 9.004,04          | 9.261,77          |
| <b>ຊັບສິນອື່ນໆສຸດທິ</b>                               | <b>-14.020,57</b> | <b>-11.713,70</b> | <b>-10.979,80</b> | <b>-12.837,65</b> | <b>-14.593,34</b> |
| <b>ເງິນຝາກລູກຄ້າ</b>                                  | <b>128.149,93</b> | <b>137.681,75</b> | <b>159.442,14</b> | <b>168.916,70</b> | <b>180.308,55</b> |
| ເປັນເງິນກີບ   | 52.754,54         | 54.194,80         | 55.000,24         | 54.576,76         | 60.315,68         |
| ເປັນສະກຸນເງິນຕາຕ່າງປະເທດ                              | 75.395,39         | 83.486,95         | 104.441,90        | 114.339,94        | 119.992,87        |

ແຫຼ່ງຂໍ້ມູນ: ກົມນະໂຍບາຍເງິນຕາ, ທະນາຄານແຫ່ງ ສປປ ລາວ.

## ຕາຕະລາງທີ 5. ຖານະການເງິນຂອງລະບົບທະນາຄານ (Monetary Survey)

ຫົວໜ່ວຍ/Unit: (ຕື້ກີບ/Billion LAK)

| ລາຍການ                            | ໄຕມາດ 4/2021      | ໄຕມາດ 1/2022      | ໄຕມາດ 2/2022      | ໄຕມາດ 3/2022      | ໄຕມາດ 4/2022      |
|-----------------------------------|-------------------|-------------------|-------------------|-------------------|-------------------|
| <b>ຊັບສິນຕ່າງປະເທດສຸດທິ</b>       | <b>4.441,48</b>   | <b>5.961,87</b>   | <b>6.112,35</b>   | <b>4.675,93</b>   | <b>7.037,39</b>   |
| ຊັບສິນຕ່າງປະເທດ                   | 37.755,01         | 39.514,87         | 47.160,48         | 47.605,55         | 52.752,00         |
| ໜີ້ສິນຕ່າງປະເທດ                   | -33.313,52        | -33.552,99        | -41.048,12        | -42.929,61        | -45.714,62        |
| <b>ຊັບສິນພາຍໃນສຸດທິ</b>           | <b>134.282,81</b> | <b>141.517,57</b> | <b>162.546,17</b> | <b>172.663,34</b> | <b>182.811,39</b> |
| <b>ສິນເຊື້ອພາຍໃນ</b>              | <b>113.712,31</b> | <b>116.850,70</b> | <b>135.879,73</b> | <b>145.651,90</b> | <b>155.238,99</b> |
| ສິນເຊື້ອໃຫ້ລັດຖະບານສຸດທິ          | 19.506,18         | 16.651,42         | 15.523,40         | 17.002,85         | 18.050,24         |
| ສິນເຊື້ອໃຫ້ລັດຖະບານ               | 25.026,42         | 23.726,00         | 24.099,13         | 25.762,29         | 26.284,52         |
| ເງິນຝາກລັດຖະບານ                   | -5.520,25         | -7.074,58         | -8.575,73         | -8.759,43         | -8.234,28         |
| ສິນເຊື້ອໃຫ້ພາກສ່ວນເສດຖະກິດ        | 94.206,14         | 100.199,28        | 120.356,33        | 128.649,04        | 137.188,75        |
| ສິນເຊື້ອໃຫ້ລັດວິສາຫະກິດ           | 14.242,93         | 14.466,16         | 16.796,17         | 18.793,81         | 19.872,62         |
| ສິນເຊື້ອໃຫ້ພາກເອກະຊົນ             | 79.963,20         | 85.733,12         | 103.560,16        | 109.855,24        | 117.316,13        |
| ລາຍການອື່ນໆສຸດທິ                  | 20.570,50         | 24.666,87         | 26.666,44         | 27.011,44         | 27.572,40         |
| <b>ປະລິມານເງິນຕາມຄວາມໝາຍກວ້າງ</b> | <b>138.724,30</b> | <b>147.479,46</b> | <b>168.658,52</b> | <b>177.339,28</b> | <b>189.848,78</b> |
| <b>ປະລິມານເງິນຄວາມໝາຍແຄບ</b>      | <b>17.740,61</b>  | <b>17.132,61</b>  | <b>16.335,81</b>  | <b>15.738,45</b>  | <b>18.443,13</b>  |
| ເງິນຢຸນອກລະບົບທະນາຄານ             | 10.489,79         | 9.753,51          | 9.172,34          | 8.386,83          | 9.500,13          |
| ເງິນຝາກກະແສລາຍວັນ                 | 7.250,82          | 7.379,10          | 7.163,47          | 7.351,62          | 8.943,00          |
| <b>ປະລິມານເງິນປະເພດອື່ນໆ</b>      | <b>120.983,68</b> | <b>130.346,85</b> | <b>152.322,71</b> | <b>161.600,83</b> | <b>171.405,65</b> |
| ເງິນຝາກປະຢັດ ແລະ ຝາກມີກຳນົດ       | 45.588,30         | 46.859,90         | 47.880,81         | 47.260,89         | 51.412,79         |
| ເງິນຝາກເປັນເງິນຕາຕ່າງປະເທດ        | 75.395,39         | 83.486,95         | 104.441,90        | 114.339,94        | 119.992,87        |

**ແຫຼ່ງຂໍ້ມູນ:** ກົມນະໂຍບາຍເງິນຕາ, ທະນາຄານແຫ່ງ ສປປ ລາວ.

## ຕາຕະລາງທີ 6. ຊັບສິນຂອງທະນາຄານທຸລະກິດ (Assets of Commercial Banks)

ຫົວໜ່ວຍ/Unit: (ຕື້ກີບ/Billion LAK)

| ລາຍການ   | ໄຕມາດ 4/2021 | ໄຕມາດ 1/2022 | ໄຕມາດ 2/2022 | ໄຕມາດ 3/2022 | ໄຕມາດ 4/2022 |
|--|--------------|--------------|--------------|--------------|--------------|
| <b>ທະນາຄານທຸລະກິດລັດ + ທະນາຄານສະເພາະກິດ</b>                |              |              |              |              |              |
| ຍອດຊັບສິນ (ຕື້ກີບ)   | 96.952,91    | 79.754,75    | 89.940,49    | 91.823,15    | 99.478,84    |
| ອັດຕາສ່ວນ (%)  | 46,49        | 35,79        | 35,02        | 33,72        | 34,22        |
| ອັດຕາການຂະຫຍາຍຕົວຂອງຊັບສິນ (%)                             | 17,85        | -17,74       | 12,77        | 2,09         | 8,34         |
| <b>ທະນາຄານຮ່ວມທຶນ</b>                                      |              |              |              |              |              |
| ຍອດຊັບສິນ (ຕື້ກີບ)   | 16.219,62    | 42.818,17    | 47.942,01    | 51.400,51    | 54.788,05    |
| ອັດຕາສ່ວນ (%)  | 7,78         | 19,22        | 18,66        | 18,87        | 18,85        |
| ອັດຕາການຂະຫຍາຍຕົວຂອງຊັບສິນ (%)                             | 8,64         | 163,99       | 11,97        | 7,21         | 6,59         |
| <b>ທະນາຄານເອກະຊົນ</b>                                      |              |              |              |              |              |
| ຍອດຊັບສິນ (ຕື້ກີບ)   | 40.413,66    | 43.753,43    | 51.810,98    | 55.786,99    | 60.160,61    |
| ອັດຕາສ່ວນ (%)  | 19,38        | 19,64        | 20,17        | 20,49        | 20,70        |
| ອັດຕາການຂະຫຍາຍຕົວຂອງຊັບສິນ (%)                             | 7,75         | 8,26         | 18,42        | 7,67         | 7,84         |
| <b>ທະນາຄານສາຂາຕ່າງປະເທດ</b>                                |              |              |              |              |              |
| ຍອດຊັບສິນ (ຕື້ກີບ)   | 54.955,82    | 56.495,16    | 67.162,90    | 73.319,90    | 76.252,53    |
| ອັດຕາສ່ວນ (%)  | 26,35        | 25,35        | 26,15        | 26,92        | 26,23        |
| ອັດຕາການຂະຫຍາຍຕົວຂອງຊັບສິນ (%)                             | 6,44         | 2,80         | 18,88        | 9,17         | 4,00         |
| <b>ລວມທັງໝົດ</b>   |              |              |              |              |              |
| ຍອດຊັບສິນ (ຕື້ກີບ)   | 208.542,01   | 222.821,50   | 256.856,38   | 272.330,54   | 290.680,03   |
| ອັດຕາສ່ວນ (%)  | 100,00       | 100,00       | 100,00       | 100,00       | 100,00       |
| ອັດຕາການຂະຫຍາຍຕົວຂອງຊັບສິນ (%)                             | 11,92        | 6,85         | 15,27        | 6,02         | 6,74         |
| <b>ແຫຼ່ງຂໍ້ມູນ: ກົມນະໂຍບາຍເງິນຕາ, ທະນາຄານແຫ່ງ ສປປ ລາວ.</b> |              |              |              |              |              |

**ຕາຕະລາງທີ 7. ອັດຕາແລກປ່ຽນທະນາຄານທຸລະກິດ ແລະ ຕະຫຼາດ**  
**(Official and Parallel Market Exchange Rate)**

| ໄຕມາດ/ປີ     | ກີບ/ໂດລາສະຫະລັດ |                    |                  | ກີບ/ບາດ         |                    |                 |
|--------------|-----------------|--------------------|------------------|-----------------|--------------------|-----------------|
|              | ອັດຕາສະເລ່ຍ ທທກ | ອັດຕາສະເລ່ຍ ຕະຫຼາດ | ສະເລ່ຍທົ່ວລະບົບ  | ອັດຕາສະເລ່ຍ ທທກ | ອັດຕາສະເລ່ຍ ຕະຫຼາດ | ສະເລ່ຍທົ່ວລະບົບ |
| ໄຕມາດ 1/2015 | 8.108,95        | 8.145,80           | <b>8.127,37</b>  | 250,30          | 247,48             | <b>248,89</b>   |
| ໄຕມາດ 2/2015 | 8.104,36        | 8.116,02           | <b>8.110,19</b>  | 246,78          | 247,77             | <b>247,28</b>   |
| ໄຕມາດ 3/2015 | 8.160,49        | 8.211,00           | <b>8.185,74</b>  | 235,57          | 237,05             | <b>236,31</b>   |
| ໄຕມາດ 4/2015 | 8.151,05        | 8.205,25           | <b>8.178,15</b>  | 229,52          | 230,24             | <b>229,88</b>   |
| ໄຕມາດ 1/2016 | 8.134,21        | 8.166,02           | <b>8.150,12</b>  | 229,75          | 229,77             | <b>229,76</b>   |
| ໄຕມາດ 2/2016 | 8.113,33        | 8.135,37           | <b>8.124,35</b>  | 231,50          | 231,89             | <b>231,70</b>   |
| ໄຕມາດ 3/2016 | 8.095,42        | 8.160,44           | <b>8.127,93</b>  | 233,80          | 234,49             | <b>234,15</b>   |
| ໄຕມາດ 4/2016 | 8.160,74        | 8.469,57           | <b>8.315,16</b>  | 232,39          | 240,13             | <b>236,26</b>   |
| ໄຕມາດ 1/2017 | 8.194,25        | 8.470,05           | <b>8.332,15</b>  | 235,14          | 239,73             | <b>237,44</b>   |
| ໄຕມາດ 2/2017 | 8.213,55        | 8.493,84           | <b>8.353,69</b>  | 241,47          | 247,01             | <b>244,24</b>   |
| ໄຕມາດ 3/2017 | 8.278,93        | 8.453,34           | <b>8.366,13</b>  | 250,05          | 252,90             | <b>251,47</b>   |
| ໄຕມາດ 4/2017 | 8.300,02        | 8.385,83           | <b>8.342,93</b>  | 254,03          | 255,60             | <b>254,81</b>   |
| ໄຕມາດ 1/2018 | 8.286,43        | 8.319,52           | <b>8.302,97</b>  | 264,16          | 264,54             | <b>264,35</b>   |
| ໄຕມາດ 2/2018 | 8.340,60        | 8.437,98           | <b>8.389,29</b>  | 263,72          | 265,60             | <b>264,66</b>   |
| ໄຕມາດ 3/2018 | 8.469,66        | 8.739,33           | <b>8.604,49</b>  | 262,42          | 266,26             | <b>264,34</b>   |
| ໄຕມາດ 4/2018 | 8.532,38        | 8.722,38           | <b>8.627,38</b>  | 266,66          | 268,15             | <b>267,41</b>   |
| ໄຕມາດ 1/2019 | 8.563,67        | 8.667,02           | <b>8.615,35</b>  | 274,51          | 275,58             | <b>275,05</b>   |
| ໄຕມາດ 2/2019 | 8.623,53        | 8.813,80           | <b>8.718,66</b>  | 277,24          | 280,17             | <b>278,71</b>   |
| ໄຕມາດ 3/2019 | 8.725,76        | 8.999,51           | <b>8.862,64</b>  | 290,53          | 294,45             | <b>292,49</b>   |
| ໄຕມາດ 4/2019 | 8.845,78        | 9.135,24           | <b>8.990,51</b>  | 300,03          | 303,24             | <b>301,64</b>   |
| ໄຕມາດ 1/2020 | 8.891,06        | 9.230,38           | <b>9.060,72</b>  | 299,20          | 300,71             | <b>299,96</b>   |
| ໄຕມາດ 2/2020 | 8.983,15        | 9.631,66           | <b>9.307,40</b>  | 302,46          | 304,39             | <b>303,42</b>   |
| ໄຕມາດ 3/2020 | 9.086,27        | 9.906,09           | <b>9.496,18</b>  | 318,01          | 318,33             | <b>318,17</b>   |
| ໄຕມາດ 4/2020 | 9.258,08        | 10.060,89          | <b>9.659,49</b>  | 326,65          | 329,83             | <b>328,24</b>   |
| ໄຕມາດ 1/2021 | 9.335,91        | 10.087,31          | <b>9.711,61</b>  | 333,96          | 334,56             | <b>334,26</b>   |
| ໄຕມາດ 2/2021 | 9.424,68        | 10.297,84          | <b>9.861,26</b>  | 328,45          | 329,43             | <b>328,94</b>   |
| ໄຕມາດ 3/2021 | 9.600,34        | 11.483,16          | <b>10.541,75</b> | 342,70          | 350,09             | <b>346,39</b>   |
| ໄຕມາດ 4/2021 | 10.620,41       | 11.679,24          | <b>11.149,82</b> | 349,52          | 350,48             | <b>350,00</b>   |
| ໄຕມາດ 1/2022 | 11.432,43       | 11.900,22          | <b>11.666,32</b> | 355,59          | 360,16             | <b>357,87</b>   |
| ໄຕມາດ 2/2022 | 13.241,37       | 15.439,88          | <b>14.340,63</b> | 429,81          | 452,26             | <b>441,04</b>   |
| ໄຕມາດ 3/2022 | 15.412,59       | 17.687,91          | <b>16.550,25</b> | 464,61          | 490,95             | <b>477,78</b>   |
| ໄຕມາດ 4/2022 | 17.223,60       | 18.102,68          | <b>17.663,14</b> | 486,11          | 500,24             | <b>493,17</b>   |

**ແຫຼ່ງຂໍ້ມູນ:** ກົມນະໂຍບາຍເງິນຕາ, ທະນາຄານແຫ່ງ ສປປ ລາວ.

## ຕາຕະລາງທີ 8. ອັດຕາດອກເບ້ຍສະເລ່ຍຂອງທະນາຄານທຸລະກິດ (Commercial Bank' Interest Rate)

ຫົວໜ່ວຍ/Unit: (% ຕໍ່ປີ)

| ລາຍການ  | ໄຕມາດ 4/2021 | ໄຕມາດ 1/2022 | ໄຕມາດ 2/2022 | ໄຕມາດ 3/2022 | ໄຕມາດ 4/2022 |
|---|--------------|--------------|--------------|--------------|--------------|
| <b>ທະນາຄານທຸລະກິດ</b>                             |              |              |              |              |              |
| <b>1. ອັດຕາດອກເບ້ຍເງິນຝາກ</b>                     |              |              |              |              |              |
| <b>ບັນຊີເງິນກີບ</b>                               |              |              |              |              |              |
| ເງິນຝາກປະຫຍັດ                                     | 1,68         | 1,69         | 1,71         | 1,73         | 1,75         |
| ເງິນຝາກປະຈໍາ                                      |              |              |              |              |              |
| 3 ເດືອນ   | 2,93         | 2,95         | 2,97         | 2,99         | 3,05         |
| 6 ເດືອນ   | 3,75         | 3,76         | 3,79         | 3,82         | 3,83         |
| 12 ເດືອນ  | 5,29         | 5,32         | 5,34         | 5,37         | 5,41         |
| >12 ເດືອນ   | 6,22         | 6,21         | 6,30         | 6,39         | 6,53         |
| <b>ບັນຊີເງິນບາດ</b>                               |              |              |              |              |              |
| ເງິນຝາກປະຫຍັດ                                     | 0,94         | 0,93         | 0,93         | 0,93         | 0,84         |
| ເງິນຝາກປະຈໍາ                                      |              |              |              |              |              |
| 3 ເດືອນ   | 1,68         | 1,68         | 1,66         | 1,64         | 1,59         |
| 6 ເດືອນ   | 2,44         | 2,43         | 2,41         | 2,38         | 2,29         |
| 12 ເດືອນ  | 3,38         | 3,37         | 3,37         | 3,34         | 3,27         |
| >12 ເດືອນ   | 4,34         | 4,34         | 4,36         | 4,38         | 4,55         |
| <b>ບັນຊີເງິນໂດລາສະຫະລັດ</b>                       |              |              |              |              |              |
| ເງິນຝາກປະຫຍັດ                                     | 1,07         | 1,09         | 1,10         | 1,11         | 1,12         |
| ເງິນຝາກປະຈໍາ                                      |              |              |              |              |              |
| 3 ເດືອນ   | 2,03         | 2,04         | 2,03         | 2,02         | 2,04         |
| 6 ເດືອນ   | 2,78         | 2,79         | 2,79         | 2,79         | 2,73         |
| 12 ເດືອນ  | 3,71         | 3,71         | 3,75         | 3,77         | 3,67         |
| >12 ເດືອນ   | 4,94         | 4,94         | 4,93         | 4,93         | 4,84         |
| <b>2. ອັດຕາດອກເບ້ຍເງິນກູ້ (ລູກຄ້າປະເພດຕີຫຼາຍ)</b> |              |              |              |              |              |
| <b>ບັນຊີເງິນກີບ</b>                               |              |              |              |              |              |
| ໄລຍະ 1 ປີ   | 9,83         | 9,76         | 9,79         | 9,81         | 9,62         |
| ໄລຍະກາງ 1-3 ປີ                                    | 10,80        | 10,73        | 10,77        | 10,78        | 10,25        |
| ໄລຍະກາງ 3-6 ປີ                                    | 10,79        | 10,68        | 10,73        | 10,81        | 10,04        |
| <b>ບັນຊີເງິນບາດ</b>                               |              |              |              |              |              |
| ໄລຍະ 1 ປີ   | 8,35         | 8,38         | 8,39         | 8,39         | 8,30         |
| ໄລຍະກາງ 1-3 ປີ                                    | 8,90         | 9,00         | 9,00         | 9,00         | 8,98         |
| ໄລຍະກາງ 3-6 ປີ                                    | 9,35         | 9,51         | 9,52         | 9,53         | 9,20         |
| <b>ບັນຊີເງິນໂດລາສະຫະລັດ</b>                       |              |              |              |              |              |
| ໄລຍະ 1 ປີ   | 8,06         | 8,05         | 8,05         | 8,03         | 8,22         |
| ໄລຍະກາງ 1-3 ປີ                                    | 8,73         | 8,70         | 8,70         | 8,70         | 8,78         |
| ໄລຍະກາງ 3-6 ປີ                                    | 9,12         | 9,06         | 9,08         | 9,10         | 8,80         |
| <b>3. ເງິນເບີກເກິນບັນຊີ</b>                       |              |              |              |              |              |
| ກີບ   | 10,60        | 10,54        | 10,66        | 10,75        | 10,20        |
| ບາດ   | 9,07         | 9,16         | 9,18         | 9,18         | 9,30         |
| ໂດລາສະຫະລັດ                                       | 9,00         | 8,93         | 8,96         | 8,97         | 9,07         |

**ແຫຼ່ງຂໍ້ມູນ:** ກົມນະໂຍບາຍເງິນຕາ, ທະນາຄານແຫ່ງ ສປປ ລາວ.

## ຕາຕະລາງທີ 9. ເງິນຝາກຂອງທະນາຄານທຸລະກິດ (Commercial Bank' Deposit)

ຫົວໜ່ວຍ/Unit: (ຕື້ກີບ/Billion LAK)

| ໄຕມາດ        | ລາຍການ     | ເງິນຝາກລວມ        | ເງິນຝາກກະແສລາຍດ້ວນ | ເງິນຝາກປະຢັດ     | ເງິນຝາກມີກຳນົດ   |                 |                 |                  |                  | ເງິນຝາກຂອງຜູ້ມີຖ້ຳມຸງຖາມຜູ້ຕ່າງປະເທດ |
|--------------|------------|-------------------|--------------------|------------------|------------------|-----------------|-----------------|------------------|------------------|--------------------------------------|
|              |            |                   |                    |                  | ລວມ              | 3ເດືອນ          | 6ເດືອນ          | 12ເດືອນ          | >12ເດືອນ         |                                      |
| ໄຕມາດ 3/2021 | ກີບ        | 50.680,67         | 6.341,22           | 17.362,86        | 26.976,59        | 1.105,20        | 1.712,21        | 10.482,13        | 13.677,05        | 4.141,01                             |
|              | ງູດທ       | 67.260,66         | 16.959,61          | 16.684,66        | 33.616,39        | 2.297,04        | 2.206,53        | 9.685,67         | 19.427,15        | 6.559,22                             |
|              | <b>ລວມ</b> | <b>117.941,33</b> | <b>23.300,83</b>   | <b>34.047,52</b> | <b>60.592,98</b> | <b>3.402,25</b> | <b>3.918,74</b> | <b>20.167,80</b> | <b>33.104,19</b> | <b>10.700,23</b>                     |
| ໄຕມາດ 4/2021 | ກີບ        | 52.754,54         | 7.166,24           | 18.191,81        | 27.396,49        | 957,50          | 1.640,07        | 10.765,68        | 14.033,25        | 4.262,83                             |
|              | ງູດທ       | 75.395,39         | 17.946,25          | 18.142,53        | 39.306,61        | 4.622,71        | 1.491,98        | 11.552,69        | 21.639,23        | 7.239,44                             |
|              | <b>ລວມ</b> | <b>128.149,93</b> | <b>25.112,50</b>   | <b>36.334,33</b> | <b>66.703,10</b> | <b>5.580,21</b> | <b>3.132,04</b> | <b>22.318,37</b> | <b>35.672,48</b> | <b>11.502,27</b>                     |
| ໄຕມາດ 1/2022 | ກີບ        | 54.194,80         | 7.334,90           | 19.018,57        | 27.841,33        | 916,19          | 1.573,02        | 11.137,40        | 14.214,71        | 4.623,43                             |
|              | ງູດທ       | 83.486,95         | 19.256,30          | 20.439,20        | 43.791,46        | 4.994,36        | 2.494,94        | 12.319,48        | 23.982,69        | 7.648,60                             |
|              | <b>ລວມ</b> | <b>137.681,75</b> | <b>26.591,20</b>   | <b>39.457,76</b> | <b>71.632,79</b> | <b>5.910,55</b> | <b>4.067,96</b> | <b>23.456,88</b> | <b>38.197,40</b> | <b>12.272,03</b>                     |
| ໄຕມາດ 2/2022 | ກີບ        | 55.000,24         | 7.119,43           | 20.500,73        | 27.380,08        | 957,78          | 1.680,75        | 11.171,12        | 13.570,43        | 4.236,91                             |
|              | ງູດທ       | 104.441,90        | 23.952,91          | 24.846,45        | 55.642,54        | 4.912,76        | 3.916,20        | 16.119,10        | 30.694,48        | 10.018,68                            |
|              | <b>ລວມ</b> | <b>159.442,14</b> | <b>31.072,33</b>   | <b>45.347,18</b> | <b>83.022,63</b> | <b>5.870,54</b> | <b>5.596,95</b> | <b>27.290,22</b> | <b>44.264,92</b> | <b>14.255,59</b>                     |
| ໄຕມາດ 3/2022 | ກີບ        | 54.576,76         | 7.315,87           | 20.503,96        | 26.756,92        | 885,53          | 1.641,48        | 10.917,40        | 13.312,52        | 4.045,11                             |
|              | ງູດທ       | 114.339,94        | 27.018,81          | 27.793,89        | 59.527,24        | 5.481,91        | 4.263,42        | 16.974,34        | 32.807,56        | 11.217,61                            |
|              | <b>ລວມ</b> | <b>168.916,70</b> | <b>34.334,68</b>   | <b>48.297,85</b> | <b>86.284,16</b> | <b>6.367,44</b> | <b>5.904,90</b> | <b>27.891,74</b> | <b>46.120,08</b> | <b>15.262,71</b>                     |
| ໄຕມາດ 4/2022 | ກີບ        | 60.315,68         | 8.902,90           | 23.877,47        | 27.535,31        | 782,50          | 1.506,75        | 11.769,50        | 13.476,56        | 4.291,00                             |
|              | ງູດທ       | 119.992,87        | 28.382,37          | 30.844,06        | 60.766,43        | 5.695,45        | 2.216,10        | 17.940,95        | 34.913,94        | 11.787,57                            |
|              | <b>ລວມ</b> | <b>180.308,55</b> | <b>37.285,27</b>   | <b>54.721,53</b> | <b>88.301,75</b> | <b>6.477,95</b> | <b>3.722,85</b> | <b>29.710,45</b> | <b>48.390,50</b> | <b>16.078,57</b>                     |

ແຫຼ່ງຂໍ້ມູນ: ກົມນະໂຍບາຍເງິນຕາ, ທະນາຄານແຫ່ງ ສປປ ລາວ.  
 ໝາຍເຫດ: ງູດທ: ເງິນຝາກເປັນເງິນຕາຕ່າງປະເທດຄິດໄລ່ເປັນກີບ.

**ຕາຕະລາງທີ 10. ເງິນຝາກຂອງທະນາຄານທຸລະກິດ ແຍກຕາມກຸ່ມທະນາຄານ  
(Commercial Bank' Deposit by Bank Group).**

ຫົວໜ່ວຍ/Unit: (ຕື້ກີບ/Billion LAK)

| ລາຍການ                                      | ໄຕມາດ 4/2021      | ໄຕມາດ 1/2022      | ໄຕມາດ 2/2022      | ໄຕມາດ 3/2022      | ໄຕມາດ 4/2022      |
|---|-------------------|-------------------|-------------------|-------------------|-------------------|
| <b>ທະນາຄານທຸລະກິດລັດ + ທະນາຄານສະເພາະກິດ</b> |                   |                   |                   |                   |                   |
| <b>ຍອດເງິນຝາກ</b>                           | <b>74.843,20</b>  | <b>61.384,44</b>  | <b>69.571,17</b>  | <b>72.211,81</b>  | <b>79.893,69</b>  |
| ເງິນຝາກຂອງຜູ້ມີຖືນຖານຢູ່ ສປປ ລາວ            | 68.384,12         | 54.566,91         | 62.311,74         | 64.686,47         | 71.990,46         |
| ເງິນຝາກຂອງຜູ້ມີຖືນຖານຢູ່ຕ່າງປະເທດ           | 6.459,08          | 6.817,54          | 7.259,43          | 7.525,34          | 7.903,23          |
| ກວມອັດຕາສ່ວນ (%)                            | 53,59             | 40,94             | 40,05             | 39,21             | 40,68             |
| ອັດຕາການຂະຫຍາຍຕົວຂອງເງິນຝາກ (%)             | 7,28              | -17,98            | 13,34             | 3,80              | 10,64             |
| <b>ທະນາຄານຮ່ວມທຶນ</b>                       |                   |                   |                   |                   |                   |
| <b>ຍອດເງິນຝາກ</b>                           | <b>9.511,54</b>   | <b>29.117,14</b>  | <b>32.972,75</b>  | <b>35.106,86</b>  | <b>37.284,00</b>  |
| ເງິນຝາກຂອງຜູ້ມີຖືນຖານຢູ່ ສປປ ລາວ            | 8.482,81          | 27.868,08         | 31.355,59         | 33.467,24         | 35.541,28         |
| ເງິນຝາກຂອງຜູ້ມີຖືນຖານຢູ່ຕ່າງປະເທດ           | 1.028,73          | 1.249,06          | 1.617,16          | 1.639,62          | 1.742,72          |
| ກວມອັດຕາສ່ວນ (%)                            | 6,81              | 19,42             | 18,98             | 19,06             | 18,98             |
| ອັດຕາການຂະຫຍາຍຕົວຂອງເງິນຝາກ (%)             | 8,67              | 206,12            | 13,24             | 6,47              | 6,20              |
| <b>ທະນາຄານເອກະຊົນ</b>                       |                   |                   |                   |                   |                   |
| <b>ຍອດເງິນຝາກ</b>                           | <b>30.232,40</b>  | <b>32.478,82</b>  | <b>38.716,15</b>  | <b>41.786,79</b>  | <b>44.742,99</b>  |
| ເງິນຝາກຂອງຜູ້ມີຖືນຖານຢູ່ ສປປ ລາວ            | 27.504,49         | 29.622,43         | 35.363,86         | 37.781,93         | 40.324,41         |
| ເງິນຝາກຂອງຜູ້ມີຖືນຖານຢູ່ຕ່າງປະເທດ           | 2.727,90          | 2.856,39          | 3.352,29          | 4.004,86          | 4.418,58          |
| ກວມອັດຕາສ່ວນ (%)                            | 21,65             | 21,66             | 22,29             | 22,69             | 22,78             |
| ອັດຕາການຂະຫຍາຍຕົວຂອງເງິນຝາກ (%)             | 7,58              | 7,43              | 19,20             | 7,93              | 7,07              |
| <b>ທະນາຄານສາຂາຕ່າງປະເທດ</b>                 |                   |                   |                   |                   |                   |
| <b>ຍອດເງິນຝາກ</b>                           | <b>25.065,06</b>  | <b>26.973,38</b>  | <b>32.437,66</b>  | <b>35.073,95</b>  | <b>34.466,45</b>  |
| ເງິນຝາກຂອງຜູ້ມີຖືນຖານຢູ່ ສປປ ລາວ            | 23.778,51         | 25.624,33         | 30.410,96         | 32.981,05         | 32.452,40         |
| ເງິນຝາກຂອງຜູ້ມີຖືນຖານຢູ່ຕ່າງປະເທດ           | 1.286,55          | 1.349,04          | 2.026,70          | 2.092,89          | 2.014,05          |
| ກວມອັດຕາສ່ວນ (%)                            | 17,95             | 17,99             | 18,67             | 19,04             | 17,55             |
| ອັດຕາການຂະຫຍາຍຕົວຂອງເງິນຝາກ (%)             | 13,83             | 7,61              | 20,26             | 8,13              | -1,73             |
| <b>ລວມຍອດເງິນຝາກທັງໝົດຂອງທະນາຄານທຸລະກິດ</b> | <b>139.652,20</b> | <b>149.953,77</b> | <b>173.697,73</b> | <b>184.179,41</b> | <b>196.387,12</b> |
| ອັດຕາການຂະຫຍາຍຕົວຂອງເງິນຝາກ (%)             | 8,56              | 7,38              | 15,83             | 6,03              | 6,63              |

**ແຫຼ່ງຂໍ້ມູນ:** ກົມນະໂຍບາຍເງິນຕາ, ທະນາຄານແຫ່ງ ສປປ ລາວ.

**ໝາຍເຫດ:** ເງິນຝາກແຍກຕາມກຸ່ມທະນາຄານ ແມ່ນລວມເອົາເງິນຝາກຂອງບຸກຄົນບໍ່ຕັ້ງຖືນຖານຢູ່ລາວ (Non-Resident).

## ຕາຕະລາງທີ 11. ສິນເຊື້ອຂອງທະນາຄານທຸລະກິດ (Commercial Bank' Credit)

ຫົວໜ່ວຍ/Unit: (ຕື້ກີບ/Billion LAK)

| ສິນເຊື້ອແຍກຕາມຂະແໜງການ              | ໄຕມາດ 4/2021     | ໄຕມາດ 1/2022     | ໄຕມາດ 2/2022                       | ໄຕມາດ 3/2022      | ໄຕມາດ 4/2022      |
|-------------------------------------|------------------|------------------|------------------------------------|-------------------|-------------------|
| ຂະແໜງອຸດສາຫະກຳ                      | 23.446,44        | 25.884,07        | 31.616,65                          | 34.316,45         | 35.887,50         |
| ຂະແໜງກໍ່ສ້າງ                        | 11.952,48        | 12.897,54        | 14.862,69                          | 16.695,33         | 17.425,94         |
| ຂະແໜງສະໜອງວັດຖຸ ແລະ ເຕັກນິກ         | 2.636,17         | 2.909,13         | 5.392,18                           | 5.979,99          | 6.608,26          |
| ຂະແໜງກະສິກຳ                         | 6.660,68         | 6.426,47         | 6.226,31                           | 6.582,04          | 7.079,90          |
| ຂະແໜງການຄ້າ                         | 16.592,44        | 17.987,23        | 21.824,79                          | 23.118,68         | 25.949,25         |
| ຂະແໜງຂົນສົ່ງ                        | 1.757,29         | 1.830,35         | 2.260,04                           | 2.484,93          | 2.531,05          |
| ຂະແໜງບໍລິການ                        | 12.721,19        | 13.592,51        | 16.044,26                          | 16.505,64         | 16.949,42         |
| ຂະແໜງຫັດຖະກຳ                        | 1.045,12         | 156,65           | 153,37                             | 148,19            | 149,44            |
| ຂະແໜງອື່ນໆ                          | 10.486,84        | 11.906,82        | 14.210,54                          | 14.444,95         | 15.977,17         |
| <b>ລວມຍອດສິນເຊື້ອ</b>               | <b>87.298,64</b> | <b>93.590,78</b> | <b>112.590,86</b>                  | <b>120.276,24</b> | <b>128.557,97</b> |
| <b>ອັດຕາການຂະຫຍາຍຕົວຂອງສິນເຊື້ອ</b> |                  |                  | <b>(ການປ່ຽນແປງຄິດເປັນສ່ວນຮ້ອຍ)</b> |                   |                   |
| ຂະແໜງອຸດສາຫະກຳ                      | 3,83             | 10,40            | 22,15                              | 8,54              | 4,58              |
| ຂະແໜງກໍ່ສ້າງ                        | 6,09             | 7,91             | 15,24                              | 12,33             | 4,38              |
| ຂະແໜງສະໜອງວັດຖຸ ແລະ ເຕັກນິກ         | 235,94           | 10,35            | 85,35                              | 10,90             | 10,51             |
| ຂະແໜງກະສິກຳ                         | 3,76             | -3,52            | -3,11                              | 5,71              | 7,56              |
| ຂະແໜງການຄ້າ                         | 9,22             | 8,41             | 21,33                              | 5,93              | 12,24             |
| ຂະແໜງຂົນສົ່ງ                        | 9,64             | 4,16             | 23,48                              | 9,95              | 1,86              |
| ຂະແໜງບໍລິການ                        | 10,01            | 6,85             | 18,04                              | 2,88              | 2,69              |
| ຂະແໜງຫັດຖະກຳ                        | 7,27             | -85,01           | -2,10                              | -3,38             | 0,84              |
| ຂະແໜງອື່ນໆ                          | 3,59             | 13,54            | 19,35                              | 1,65              | 10,61             |
| <b>ລວມສິນເຊື້ອທັງໝົດ</b>            | <b>8,44</b>      | <b>7,21</b>      | <b>20,30</b>                       | <b>6,83</b>       | <b>6,89</b>       |

**ແຫຼ່ງຂໍ້ມູນ:** ກົມນະໂຍບາຍເງິນຕາ, ທະນາຄານແຫ່ງ ສປປ ລາວ.

**ຕາຕະລາງທີ 12. ສິນເຊື້ອຂອງທະນາຄານທຸລະກິດ ແຍກຕາມກຸ່ມທະນາຄານ**  
**(Commercial Bank' Credit by Bank Group)**

ຫົວໜ່ວຍ/Unit: (ຕື້ກີບ/Billion LAK)

| ລາຍການ   | ໄຕມາດ 4/2021     | ໄຕມາດ 1/2022     | ໄຕມາດ 2/2022      | ໄຕມາດ 3/2022      | ໄຕມາດ 4/2022      |
|--|------------------|------------------|-------------------|-------------------|-------------------|
| <b>ທະນາຄານທຸລະກິດລັດ + ທະນາຄານສະເພາະກິດ</b>                |                  |                  |                   |                   |                   |
| ຍອດສິນເຊື້ອ  | 42.286,51        | 33.290,93        | 39.999,14         | 42.098,25         | 44.233,62         |
| ອັດຕາສ່ວນ (%)  | 48,44            | 35,57            | 35,53             | 35,00             | 34,41             |
| ອັດຕາການຂະຫຍາຍຕົວຂອງສິນເຊື້ອ (%)                           | 9,89             | -21,27           | 20,15             | 5,25              | 5,07              |
| <b>ທະນາຄານຮ່ວມທຶນ</b>                                      |                  |                  |                   |                   |                   |
| ຍອດສິນເຊື້ອ  | 8.841,59         | 21.305,20        | 26.361,61         | 29.262,37         | 32.293,68         |
| ອັດຕາສ່ວນ (%)  | 10,13            | 22,76            | 23,41             | 24,33             | 25,12             |
| ອັດຕາການຂະຫຍາຍຕົວຂອງສິນເຊື້ອ (%)                           | 6,86             | 140,97           | 23,73             | 11,00             | 10,36             |
| <b>ທະນາຄານເອກະຊົນ</b>                                      |                  |                  |                   |                   |                   |
| ຍອດສິນເຊື້ອ  | 21.518,98        | 23.438,99        | 28.043,95         | 29.958,19         | 32.240,84         |
| ອັດຕາສ່ວນ (%)  | 24,65            | 25,04            | 24,91             | 24,91             | 25,08             |
| ອັດຕາການຂະຫຍາຍຕົວຂອງສິນເຊື້ອ (%)                           | 6,78             | 8,92             | 19,65             | 6,83              | 7,62              |
| <b>ທະນາຄານສາຂາຕ່າງປະເທດ</b>                                |                  |                  |                   |                   |                   |
| ຍອດສິນເຊື້ອ  | 14.651,55        | 15.555,66        | 18.186,16         | 18.957,43         | 19.789,82         |
| ອັດຕາສ່ວນ (%)  | 16,78            | 16,62            | 0,16              | 0,16              | 0,15              |
| ອັດຕາການຂະຫຍາຍຕົວຂອງສິນເຊື້ອ (%)                           | 7,73             | 6,17             | 16,91             | 4,24              | 4,39              |
| <b>ລວມຍອດສິນເຊື້ອທັງໝົດຂອງທະນາຄານທຸລະກິດ</b>               | <b>87.298,64</b> | <b>93.590,78</b> | <b>112.590,86</b> | <b>120.276,24</b> | <b>128.557,97</b> |
| ອັດຕາການຂະຫຍາຍຕົວຂອງສິນເຊື້ອ (%)                           | 8,44             | 7,21             | 20,30             | 6,83              | 6,89              |
| <b>ແຫຼ່ງຂໍ້ມູນ: ກົມນະໂຍບາຍເງິນຕາ, ທະນາຄານແຫ່ງ ສປປ ລາວ.</b> |                  |                  |                   |                   |                   |

### ຕາຕະລາງທີ 13. ດຸນການຊໍາລະກັບຕ່າງປະເທດ (Balance Of Payments)

ຫົວໜ່ວຍ/Unit: (ລ້ານໂດລາສະຫະລັດ/Million USD)

| ລາຍການ  | ໄຕມາດ<br>4/2021 | ໄຕມາດ<br>1/2022 | ໄຕມາດ<br>2/2022 | ໄຕມາດ<br>3/2022 | ໄຕມາດ<br>4/2022 |
|---|-----------------|-----------------|-----------------|-----------------|-----------------|
| <b>ກ. ດຸນບັນຊີຊໍາລະປົກກະຕິ</b>  | <b>91,96</b>    | <b>243,20</b>   | <b>-33,62</b>   | <b>-13,34</b>   | <b>-207,19</b>  |
| ດຸນການຄ້າດ້ານສິນຄ້າ   | 311,01          | 465,80          | 230,80          | 174,24          | 83,27           |
| ສິ່ງອອກສິນຄ້າ   | 1.877,25        | 2.178,96        | 1.989,52        | 2.057,40        | 1.972,36        |
| ນໍາເຂົ້າສິນຄ້າ  | 1.566,24        | 1.713,16        | 1.758,72        | 1.883,16        | 1.889,09        |
| ດຸນການຄ້າດ້ານການບໍລິການ   | -30,97          | -32,66          | -43,32          | -47,14          | 3,29            |
| ສິ່ງອອກດ້ານບໍລິການ  | 30,25           | 34,65           | 66,97           | 117,98          | 186,50          |
| ນໍາເຂົ້າດ້ານບໍລິການ   | 61,22           | 67,30           | 110,29          | 167,49          | 183,21          |
| <i>ດຸນການຄ້າດ້ານສິນຄ້າ ແລະ ບໍລິການ</i>  | <i>280,04</i>   | <i>433,15</i>   | <i>187,48</i>   | <i>124,73</i>   | <i>86,56</i>    |
| ລາຍຮັບຂັ້ນໜຶ່ງ ສຸດທິ  | -259,17         | -250,93         | -302,52         | -242,56         | -361,51         |
| ລາຍຮັບຂັ້ນໜຶ່ງ  | 35,93           | 25,17           | 24,04           | 23,83           | 22,82           |
| ລາຍຈ່າຍຂັ້ນໜຶ່ງ   | 295,10          | 276,10          | 326,57          | 266,39          | 384,33          |
| <i>ດຸນການຄ້າດ້ານສິນຄ້າ, ບໍລິການ ແລະ ລາຍຮັບຂັ້ນໜຶ່ງ</i>                              | <i>20,87</i>    | <i>182,22</i>   | <i>-115,04</i>  | <i>-117,82</i>  | <i>-274,95</i>  |
| ລາຍຮັບຂັ້ນສອງ ສຸດທິ   | 71,09           | 60,98           | 81,41           | 104,48          | 67,77           |
| ລາຍຮັບຂັ້ນສອງ   | 117,14          | 96,13           | 119,62          | 139,47          | 119,42          |
| ລາຍຈ່າຍຂັ້ນສອງ  | 46,05           | 35,15           | 38,21           | 34,98           | 51,65           |
| <b>ຂ. ດຸນບັນຊີທຶນ</b>   | <b>0,63</b>     | <b>0,30</b>     | <b>0,52</b>     | <b>6,79</b>     | <b>0,41</b>     |
| ລາຍຮັບບັນຊີທຶນ  | 0,63            | 0,30            | 0,52            | 6,79            | 0,41            |
| ລາຍຈ່າຍບັນຊີທຶນ   | -               | -               | -               | -               | -               |
| <i>ປ່ອຍກູ້ສຸດທິ (+)/ກູ້ຢືມສຸດທິ (-) (ຈາກດຸນບັນຊີຊໍາລະ<br/>ປົກກະຕິ ແລະ ບັນຊີທຶນ)</i> | <i>92,60</i>    | <i>243,50</i>   | <i>-33,10</i>   | <i>-6,55</i>    | <i>-206,77</i>  |
| <b>ຄ. ດຸນບັນຊີການເງິນ</b>   | <b>-86,91</b>   | <b>14,82</b>    | <b>-137,91</b>  | <b>-257,33</b>  | <b>81,00</b>    |
| ການລົງທຶນໂດຍກົງ   | -208,09         | -160,32         | -141,59         | -127,25         | -206,64         |
| ການລົງທຶນໂດຍກົງ: ຊັບສິນ   | 0,00            | 0,00            | 0,00            | 0,00            | 0,00            |
| ການລົງທຶນໂດຍກົງ: ໜີ້ສິນ   | 208,09          | 160,32          | 141,59          | 127,25          | 206,64          |
| ການລົງທຶນໃນຫຼັກຊັບ  | 225,49          | -181,67         | 35,12           | 35,64           | 39,61           |
| ການລົງທຶນໃນຫຼັກຊັບ: ຊັບສິນ  | -0,31           | -15,08          | 35,20           | 5,22            | 39,68           |
| ຫຼັກຊັບປະເພດທຶນ   | -               | -               | -               | -               | -               |
| ຫຼັກຊັບປະເພດໜີ້   | -0,31           | -15,08          | 35,20           | 5,22            | 39,68           |
| ການລົງທຶນໃນຫຼັກຊັບ: ໜີ້ສິນ  | -225,80         | 166,59          | 0,08            | -30,42          | 0,08            |
| ຫຼັກຊັບປະເພດທຶນ   | 0,09            | -0,08           | 0,08            | 0,05            | 0,08            |
| ຫຼັກຊັບປະເພດໜີ້   | -225,89         | 166,67          | 0,00            | -30,47          | 0,00            |
| ການລົງທຶນໃນອະນຸພັນທາງການເງິນ ສຸດທິ  | -               | -               | -               | -               | -               |
| ການລົງທຶນໃນອະນຸພັນທາງການເງິນ: ຊັບສິນ  | -               | -               | -               | -               | -               |
| ການລົງທຶນໃນອະນຸພັນທາງການເງິນ: ໜີ້ສິນ  | -               | -               | -               | -               | -               |
| ການລົງທຶນອື່ນໆ  | -104,31         | 356,81          | -31,43          | -165,72         | 248,04          |
| ການລົງທຶນອື່ນໆ: ຊັບສິນ  | -363,87         | -574,67         | 104,00          | -11,71          | 214,53          |
| ເງິນທຶນອື່ນໆ  | -               | -               | -               | -               | -               |
| ຕາສານໜີ້ອື່ນໆ   | -363,87         | -574,67         | 104,00          | -11,71          | 214,53          |
| ທະນາຄານກາງ  | -               | -               | -               | -               | -               |
| ທະນາຄານທຸລະກິດ  | -222,42         | -686,50         | 168,17          | 106,72          | 161,67          |
| ລັດຖະບານ  | 0,00            | 0,00            | 0,00            | 0,00            | 0,00            |
| ພາກເອກະຊົນອື່ນໆ   | -141,45         | 111,83          | -64,16          | -118,43         | 52,86           |
| ຫົວໜ່ວຍທຸລະກິດທີ່ແມ່ນສະຖາບັນການເງິນ   | -               | -               | -               | -               | -               |
| ຫົວໜ່ວຍທຸລະກິດທີ່ບໍ່ແມ່ນສະຖາບັນການເງິນ  | -141,45         | 111,83          | -64,16          | -118,43         | 52,86           |
| ການລົງທຶນອື່ນໆ: ໜີ້ສິນ  | -259,56         | -931,48         | 135,44          | 154,01          | -33,51          |
| ເງິນທຶນອື່ນໆ  | -               | -               | -               | -               | -               |
| ສິດທິໄຖ່ຖອນພິເສດ  | -               | -               | -               | -               | -               |
| ຕາສານໜີ້ອື່ນໆ   | -259,56         | -931,48         | 135,44          | 154,01          | -33,51          |
| ທະນາຄານກາງ  | -2,71           | 0,00            | 0,00            | 0,00            | 0,00            |

|  |                |                |               |                |               |
|--|----------------|----------------|---------------|----------------|---------------|
| ທະນາຄານທຸລະກິດ                         | -303,92        | -968,22        | 399,85        | 99,52          | 149,02        |
| ລັດຖະບານ                               | 47,10          | -12,36         | -31,85        | -23,11         | -51,21        |
| ພາກເອກະຊົນອື່ນໆ                        | -0,03          | 49,11          | -232,49       | 77,61          | -131,33       |
| ຫົວໜ່ວຍທຸລະກິດທີ່ແມ່ນສະຖາບັນການເງິນ    | -              | -              | -             | -              | -             |
| ຫົວໜ່ວຍທຸລະກິດທີ່ບໍ່ແມ່ນສະຖາບັນການເງິນ | -0,03          | 49,11          | -232,49       | 77,61          | -131,33       |
| <b>ງ. ຄວາມຜິດພາດ ແລະ ການຄາດເຄື່ອນ</b>  | <b>-116,66</b> | <b>-201,08</b> | <b>-99,02</b> | <b>-471,23</b> | <b>333,05</b> |
| <b>ຈ. ດຸນການຊໍາລະລວມ</b>               | <b>62,85</b>   | <b>27,60</b>   | <b>5,79</b>   | <b>-220,44</b> | <b>45,28</b>  |
| <b>ສ. ຄັງສໍາຮອງເງິນຕາຕ່າງປະເທດ</b>     | <b>62,85</b>   | <b>27,60</b>   | <b>5,79</b>   | <b>-220,44</b> | <b>45,28</b>  |
| ຊັບສິນຕ່າງປະເທດ                        | 62,85          | 27,60          | 5,79          | -220,44        | 45,28         |

**ແຫຼ່ງຂໍ້ມູນ:** ກົມນະໂຍບາຍເງິນຕາ, ທະນາຄານແຫ່ງ ສປປ ລາວ.

## ຕາຕະລາງທີ 14. ການຄ້າຕ່າງປະເທດ (Foreign Trade)

ຫົວໜ່ວຍ/Unit: (ລ້ານໂດລາສະຫະລັດ/Million USD)

| ລາຍການ  | ໄຕມາດ 4/2021    | ໄຕມາດ 1/2022    | ໄຕມາດ 2/2022    | ໄຕມາດ 3/2022    | ໄຕມາດ 4/2022    |
|---|-----------------|-----------------|-----------------|-----------------|-----------------|
| <b>ດຸນການຄ້າ</b>                                    | <b>311,01</b>   | <b>465,80</b>   | <b>203,80</b>   | <b>174,24</b>   | <b>83,27</b>    |
| <b>ການສົ່ງອອກ</b>                                   | <b>1.877,25</b> | <b>2.178,96</b> | <b>1.982,52</b> | <b>2.057,40</b> | <b>1.972,36</b> |
| (ອັດຕາການປ່ຽນແປງ %)                                 | -3,19           | 16,07           | -8,69           | 3,41            | -4,13           |
| ຜະລິດຕະພັນບໍ່ແຮ່                                    | 443,02          | 572,34          | 496,58          | 447,40          | 472,54          |
| ໄຟຟ້າ   | 522,70          | 483,26          | 628,64          | 746,73          | 499,12          |
| ຜະລິດຕະພັນກະສິກໍາ                                   | 216,16          | 417,09          | 192,65          | 86,37           | 221,19          |
| ຜະລິດຕະພັນຈາກສັດ                                    | 46,09           | 21,16           | 35,44           | 46,03           | 32,85           |
| ອາຫານປຸງແຕ່ງ, ເຄື່ອງດື່ມ ແລະ ຢາສູບ                  | 102,23          | 125,60          | 115,96          | 144,11          | 143,93          |
| ຜະລິດຕະພັນໄມ້, ເຍື້ອໄມ້ ແລະ ເຈ້ຍ                    | 222,33          | 230,86          | 206,23          | 230,48          | 239,96          |
| ຜະລິດຕະພັນຕັດຫຍິບ ແລະ ເຄື່ອງຫັດຖະກໍາ                | 40,92           | 65,55           | 64,84           | 71,74           | 66,71           |
| ຜະລິດຕະພັນພລາສຕິກ ແລະ ຢາງພາລາ                       | 110,15          | 78,00           | 63,08           | 95,02           | 115,37          |
| ເຄື່ອງໄຟຟ້າ ແລະ ອຸປະກອນເຄື່ອງໃຊ້ໄຟຟ້າອື່ນໆ          | 45,78           | 58,40           | 57,82           | 62,22           | 69,43           |
| ຜະລິດຕະພັນອື່ນໆ                                     | 127,88          | 126,69          | 128,29          | 127,30          | 111,26          |
| <b>ການນໍາເຂົ້າ</b>                                  | <b>1.566,24</b> | <b>1.713,16</b> | <b>1.758,72</b> | <b>1.883,16</b> | <b>1.889,09</b> |
| (ອັດຕາການປ່ຽນແປງ %)                                 | 8,98            | 9,38            | 2,66            | 7,08            | 0,31            |
| ນໍ້າມັນດິບ, ນໍ້າມັນເຊື້ອໄຟ, ນໍ້າມັນເຄື່ອງ ແລະ ອື່ນໆ | 223,44          | 298,39          | 328,75          | 347,96          | 383,65          |
| ເຄື່ອງໄຟຟ້າ ແລະ ອຸປະກອນເຄື່ອງໃຊ້ໄຟຟ້າອື່ນໆ          | 142,78          | 126,28          | 156,83          | 273,83          | 228,39          |
| ເຫຼັກເສັ້ນ, ເຫຼັກແຜ່ນ ແລະ ໂລຫະອື່ນໆ                 | 72,68           | 92,80           | 103,72          | 88,01           | 125,33          |
| ຍານພະຫະນະ ແລະ ອຸປະກອນກ່ຽວຂ້ອງ                       | 222,14          | 175,28          | 168,83          | 153,03          | 137,15          |
| ເຄື່ອງຈັກ ແລະ ອຸປະກອນ                               | 82,72           | 117,67          | 109,22          | 111,94          | 122,14          |
| ອາຫານ, ເຄື່ອງດື່ມ, ຢາ ແລະ ເຄື່ອງໃຊ້ສອຍທົ່ວໄປ        | 247,31          | 265,10          | 278,81          | 260,59          | 300,74          |
| ສັດທີ່ມີຊີວິດ                                       | 46,48           | 21,80           | 35,41           | 47,12           | 31,72           |
| ແຜ່ນແພ ແລະ ເຄື່ອງທີ່ເຮັດດ້ວຍຜ້າຕໍ່າ                 | 55,26           | 55,23           | 61,87           | 78,28           | 47,18           |
| ຜະລິດຕະພັນພລາສຕິກ ແລະ ຢາງ                           | 63,31           | 79,97           | 86,97           | 72,82           | 76,17           |
| ຊີມັງ, ປຸນຂາວ ແລະ ວັດຖຸດິບທໍາມະຊາດ                  | 10,35           | 9,57            | 10,12           | 9,10            | 9,28            |
| ຜະລິດຕະພັນໄມ້, ເຍື້ອໄມ້ ແລະ ເຈ້ຍ                    | 118,06          | 137,04          | 137,29          | 152,63          | 87,07           |
| ໄຟຟ້າ   | 12,50           | 14,03           | 3,68            | 2,83            | 19,59           |
| ຄໍາ, ທອງແດງ ແລະ ໂລຫະມີຄ່າອື່ນໆ                      | 94,24           | 104,78          | 43,95           | 52,98           | 114,51          |
| ຜະລິດຕະພັນອື່ນໆ                                     | 174,98          | 215,22          | 233,29          | 232,04          | 206,18          |

**ແຫຼ່ງຂໍ້ມູນ:** ກົມນະໂຍບາຍເງິນຕາ, ທະນາຄານແຫ່ງ ສປປ ລາວ.

# ຕາຕະລາງທີ 15. ທີ່ຕັ້ງສໍານັກງານຂອງແຕ່ລະທະນາຄານທຸລະກິດ (List of Commercial Banks)

| ລ/ດ  | ຊື່ທະນາຄານທຸລະກິດ   | ທີ່ຕັ້ງສໍານັກງານ                                     |               |               |                 | ເບີໂທຕິດຕໍ່          |
|--|---|--|---------------|---------------|-----------------|----------------------|
|  |   | ຖະໜົນ  | ບ້ານ          | ເມືອງ         | ແຂວງ            |                      |
| <b>ທະນາຄານທີ່ເຄື່ອນໄຫວປົກກະຕິ</b>  |   |  |               |               |                 |                      |
| <b>ທະນາຄານທຸລະກິດລັດ (State - Owned Commercial Bank)</b>                     |   |  |               |               |                 |                      |
| 1  | ທະນາຄານ ການຄ້າຕ່າງປະເທດລາວ ມະຫາຊົນ                            | ປາງຄໍາ   | ຊຽງຍືນ        | ຈັນທະບູລີ     | ນະຄອນຫຼວງວຽງຈັນ | (856-21) 213 200     |
| <b>ທະນາຄານສະເພາະກິດ (Specialized Bank)</b>                                   |   |  |               |               |                 |                      |
| 2  | ທະນາຄານ ນະໂຍບາຍ   | ໄກສອນພົມວິຫານ  | ໂພນພະເນົາ     | ໄຊເສດຖາ       | ນະຄອນຫຼວງວຽງຈັນ | (856-21) 264 407-21  |
| <b>ທະນາຄານທຸລະກິດລັດຮ່ວມທຶນ (Joint State Commercial Bank)</b>                |   |  |               |               |                 |                      |
| 3  | ທະນາຄານ ພັດທະນາລາວ ຈຳກັດ                                      | ສຸພານຸວົງ  | ສີຫອມ         | ຈັນທະບູລີ     | ນະຄອນຫຼວງວຽງຈັນ | (856-21) 213 300-04  |
| 4  | ທະນາຄານ ສິ່ງເສີມກະສິກໍາ ຈຳກັດ                                 | ໄກສອນພົມວິຫານ  | ພະຂາວ         | ໄຊທານີ        | ນະຄອນຫຼວງວຽງຈັນ | (856-21) 713 060     |
| 5  | ທະນາຄານ ຮ່ວມທຸລະກິດລາວ-ຫວຽດ ຈຳກັດ                             | ລ້ານຊ້າງ   | ຫັດສະດີ       | ຈັນທະບູລີ     | ນະຄອນຫຼວງວຽງຈັນ | (856-21) 251 416     |
| 6  | ທະນາຄານ ລາວ-ຝລັ່ງ ຈຳກັດ                                       | ລ້ານຊ້າງ   | ຫັດສະດີ       | ຈັນທະບູລີ     | ນະຄອນຫຼວງວຽງຈັນ | (856-21) 285 111     |
| 7  | ທະນາຄານ ລາວ-ຈີນ ຈຳກັດ   | ໄກສອນພົມວິຫານ  | ໂພນໄຊ         | ໄຊເສດຖາ       | ນະຄອນຫຼວງວຽງຈັນ | (856-21) 418 888     |
| <b>ທະນາຄານເອກະຊົນ (Private Bank)</b>   |   |  |               |               |                 |                      |
| 8  | ທະນາຄານ ຮ່ວມພັດທະນາ ຈຳກັດ                                     | ລ້ານຊ້າງ   | ຫັດສະດີ       | ຈັນທະບູລີ     | ນະຄອນຫຼວງວຽງຈັນ | (856-21) 213 531-6   |
| 9  | ທະນາຄານ ພິງສະຫວັນ ຈຳກັດ                                       | ໄກສອນພົມວິຫານ  | ພະຂາວ         | ໄຊທານີ        | ນະຄອນຫຼວງວຽງຈັນ | (856-21) 212 666     |
| 10   | ທະນາຄານ ເອັສທີ ຈຳກັດ  | ສາມແສນໄທ   | ອານຸ          | ຈັນທະບູລີ     | ນະຄອນຫຼວງວຽງຈັນ | (856-21) 241 559-62  |
| 11   | ທະນາຄານ ອິນໂດຈີນ ຈຳກັດ  | 23 ສິງຫາ   | ໜອງບອນ        | ໄຊເສດຖາ       | ນະຄອນຫຼວງວຽງຈັນ | (856-21) 455 000     |
| 12   | ທະນາຄານ ບຸຢອງລາວ ຈຳກັດ  | ໜອງບອນ   | ໂພນໄຊ         | ໄຊເສດຖາ       | ນະຄອນຫຼວງວຽງຈັນ | (856-21) 454 500-2   |
| 13   | ທະນາຄານ ມາຣຸຮານ ເຈແປນລາວ ຈຳກັດ                                | 23 ສິງຫາ   | ໂພນໄຊ         | ໄຊເສດຖາ       | ນະຄອນຫຼວງວຽງຈັນ | (856-21) 266 000     |
| 14   | ທະນາຄານ ບີໄອຊີ ລາວ ຈຳກັດ                                      | ຫັດສະດີ  | ຫັດສະດີໃຕ້    | ຈັນທະບູລີ     | ນະຄອນຫຼວງວຽງຈັນ | (856-21) 250 388     |
| <b>ທະນາຄານທຸລະກິດທີ່ເປັນບໍລິສັດລູກຂອງທະນາຄານ ຕ່າງປະເທດ (Subsidiary Bank)</b> |   |  |               |               |                 |                      |
| 15   | ທະນາຄານ ເອຊີລີດາລາວ ຈຳກັດ                                     | ວິງວອນດົງປ່າລານ                                      | ໂພນສະຫວັນເໜືອ | ສີສັດຕະນາກ    | ນະຄອນຫຼວງວຽງຈັນ | (856-21) 264 994     |
| 16   | ທະນາຄານ ອາເຣັສບີ ລາວ ຈຳກັດ                                    | ໄກສອນພົມວິຫານ  | ໂພນສະອາດ      | ໄຊເສດຖາ       | ນະຄອນຫຼວງວຽງຈັນ | (856-21) 455 116-117 |
| 17   | ທະນາຄານ ກະສິກອນໄທ ຈຳກັດ                                       | ບູຣີຈັນ  | ໂພນສິນວນ      | ສີສັດຕະນາກ    | ນະຄອນຫຼວງວຽງຈັນ | (856-21) 410 885     |
| 18   | ທະນາຄານ ໄຊງ່ອນເໜືອຕີນ ລາວ ຈຳກັດ (ຊາຄອມແບັງ)                   | ແຫ່ງບຸນ  | ຫາຍໂສກ        | ຈັນທະບູລີ     | ນະຄອນຫຼວງວຽງຈັນ | (856-21) 265 726     |
| 19   | ທະນາຄານ ຫວຽດຕິນ ລາວ ຈຳກັດ                                     | ຂຸນບຸລິມ   | ວັດຈັນ        | ຈັນທະບູລີ     | ນະຄອນຫຼວງວຽງຈັນ | (856-21) 263 997     |
| 20   | ທະນາຄານ ແຄນນາເດຍ ລາວ ຈຳກັດ                                    | ປາງຄໍາ   | ຊຽງຍືນ        | ຈັນທະບູລີ     | ນະຄອນຫຼວງວຽງຈັນ | (856-21) 227 999     |
| 21   | ທະນາຄານ ການຄ້າໄຊງ່ອນ-ຮ້າໂນ້ຍ ລາວ ຈຳກັດ                        | ລ້ານຊ້າງ   | ໂພນກຸງ        | ປາກເຊ         | ຈຳປາສັກ         | (856-31) 257 167     |
| 22   | ທະນາຄານ ການຄ້າຕ່າງປະເທດຫວຽດນາມ ປະຈຳລາວ ຈຳກັດ                  | ລ້ານຊ້າງ   | ຫັດສະດີ       | ຈັນທະບູລີ     | ນະຄອນຫຼວງວຽງຈັນ | (856-21) 253 838     |
| <b>ສາຂາທະນາຄານທຸລະກິດຕ່າງປະເທດ (Foreign Commercial Bank Branch)</b>          |   |  |               |               |                 |                      |
| 23   | ທະນາຄານ ກຸງເທບ ຈຳກັດ (ມະຫາຊົນ) ສາຂານະຄອນຫຼວງວຽງຈັນ            | ລ້ານຊ້າງ   | ສີສະເກດ       | ຈັນທະບູລີ     | ນະຄອນຫຼວງວຽງຈັນ | (856-21) 213 560     |
| 24   | ທະນາຄານ ກຸງໄທ ຈຳກັດ (ມະຫາຊົນ) ສາຂານະຄອນຫຼວງວຽງຈັນ             | ລ້ານຊ້າງ   | ຊຽງຍືນ        | ຈັນທະບູລີ     | ນະຄອນຫຼວງວຽງຈັນ | (856-21) 213 480     |
| 25   | ທະນາຄານ ກຸງສີອະຍຸດທະຍາ ຈຳກັດ (ມະຫາຊົນ) ສາຂານະຄອນຫຼວງວຽງຈັນ    | ລ້ານຊ້າງ   | ຫັດສະດີ       | ຈັນທະບູລີ     | ນະຄອນຫຼວງວຽງຈັນ | (856-21) 213 521     |
| 26   | ທະນາຄານ ໄທພານິດ ຈຳກັດ (ມະຫາຊົນ) ສາຂານະຄອນຫຼວງວຽງຈັນ           | ລ້ານຊ້າງ   | ສີສະເກດ       | ຈັນທະບູລີ     | ນະຄອນຫຼວງວຽງຈັນ | (856-21) 213 500     |
| 27   | ທະນາຄານ ພາບລິກ ສາຂານະຄອນຫຼວງວຽງຈັນ                            | ຕະຫຼາດເຊົ້າ  | ຫັດສະດີໃຕ້    | ຈັນທະບູລີ     | ນະຄອນຫຼວງວຽງຈັນ | (856-21) 223 394     |
| 28   | ທະນາຄານ ພາບລິກ ສາຂາ ວັດໄຕ                                     | ຫຼວງພະບາງ  | ເມືອງວາທ່າ    | ສີໂຄດຕະບອງ    | ນະຄອນຫຼວງວຽງຈັນ | (856-21) 219 868     |
| 29   | ທະນາຄານ ພາບລິກ ສາຂາ ສະຫວັນນະເຂດ                               | ສີສະຫວ່າງວິງ   | ສຸນັນທາ       | ໄກສອນພົມວິຫານ | ສະຫວັນນະເຂດ     | (856-41) 252 131     |
| 30   | ທະນາຄານ ຫຸ້ນສ່ວນການຄ້າທະຫານ ສາຂາລາວ                           | ໄກສອນ  | ໂພນສະອາດ      | ໄຊເສດຖາ       | ນະຄອນຫຼວງວຽງຈັນ | (856-21) 990 901     |
| 31   | ທະນາຄານ ອຸດສະຫະກຳ ແລະ ການຄ້າຈີນ ຈຳກັດສາຂານະຄອນຫຼວງ (ໄອຊີບີຊີ) | ລ້ານຊ້າງ   | ຫັດສະດີ       | ຈັນທະບູລີ     | ນະຄອນຫຼວງວຽງຈັນ | (856-21) 258 888     |
| 32   | ທະນາຄານ ພາບລິກ ຈຳກັດ ສາຂາປາກເຊ                                | 13 ໃຕ້   | ໂພນສະຫວັນ     | ປາກເຊ         | ຈຳປາສັກ         | (856-31) 218 111     |
| 33   | ທະນາຄານ ມາເລຍັນ ມະຫາຊົນ ສາຂາລາວ ( ແມແບັງ ສາຂາລາວ)             | ລ້ານຊ້າງ   | ຫັດສະດີ       | ຈັນທະບູລີ     | ນະຄອນຫຼວງວຽງຈັນ | (856-21) 263 100     |
| 34   | ທະນາຄານ ຄາເທ ຢູໄນເຕັດ ສາຂານະຄອນຫຼວງວຽງຈັນ                     | ຂຸນບຸລິມ   | ຫັດສະດີ       | ຈັນທະບູລີ     | ນະຄອນຫຼວງວຽງຈັນ | (856-21) 255 688     |
| 35   | ທະນາຄານ ແຫ່ງປະເທດຈີນ ຈຳກັດ ສາຂານະຄອນຫຼວງວຽງຈັນ                | ຄູວຽງ  | ໜອງຈັນ        | ສີສັດຕະນາກ    | ນະຄອນຫຼວງວຽງຈັນ | (856-21) 228 888     |
| 36   | ທະນາຄານ ເຟັດ ຄອມເມີໂຊ ຈຳກັດ ສາຂານະຄອນຫຼວງວຽງຈັນ               | 23 ສິງຫາ   | ໂພນໄຊ         | ໄຊເສດຖາ       | ນະຄອນຫຼວງວຽງຈັນ | (856-21) 415 318     |
| 37   | ກຸ່ມທະນາຄານ ອິດສະຕາລີ ແລະ ນິວຊີແລນ ຈຳກັດ ສາຂາລາວ              | ລ້ານຊ້າງ   | ຫັດສະດີ       | ຈັນທະບູລີ     | ນະຄອນຫຼວງວຽງຈັນ | (856-21) 222 700     |
| 38   | ທະນາຄານ ໄຕ້ຫວັນ ໂຄໂອເບີເຣທິບ ຈຳກັດ ສາຂານະຄອນຫຼວງວຽງຈັນ        | ດົງປາຍນາ   | ສະພານທອງເໜືອ  | ສີສັດຕະນາກ    | ນະຄອນຫຼວງວຽງຈັນ | (856-21) 415 666     |
| <b>ທະນາຄານທີ່ບໍ່ໄດ້ເຄື່ອນໄຫວແລ້ວ</b>   |   |  |               |               |                 |                      |
| 39   | ທະນາຄານ ລາວກໍ່ສ້າງ ຈຳກັດ                                      | (ຢູ່ໃນໄລຍະດຳເນີນການຕາມຂະບວນການຍຸຕິທຳ)                |               |               |                 |                      |
| 40   | ທະນາຄານ ມາເລຍັນ ເບີທັດ ສາຂາໜອງດ້ວງ                            | (ຢູ່ໃນຂັ້ນຕອນການຍຸບເລິກສາຂາ ເພື່ອໂຮມເຂົ້າກັບສາຂາລາວ) |               |               |                 |                      |
| 41   | ທະນາຄານ ກຸງສີອະຍຸດທະຍາ ຈຳກັດ (ມະຫາຊົນ) ສາຂາສະຫວັນນະເຂດ        | (ຢູ່ໃນຂັ້ນຕອນດຳເນີນການຍຸບເລິກສາຂາ)                   |               |               |                 |                      |

ແຫຼ່ງຂໍ້ມູນ: ກົມຄຸ້ມຄອງທະນາຄານທຸລະກິດ, ທະນາຄານແຫ່ງ ສປປ ລາວ.

ທະນາຄານແຫ່ງ ສປປ ລາວ, ຖະໜົນຢອນເນ, ຕູ້ໄປສະນີ 19  
ໂທລະສັບ: (856-21) 213109 ໂທລະສານ: (856-21) 213108  
<http://www.bol.gov.la>