



**ສາທາລະນະລັດ ປະຊາທິປະໄຕ ປະຊາຊົນລາວ**  
**ສັນຕິພາບ ເອກະລາດ ປະຊາທິປະໄຕ ເອກະພາບ ວັດທະນະຖາວອນ**

# **ບົດລາຍງານສະຖິຕິເງິນຕາ**

## **ປະຈຳໄຕມາດ ທີ 3 ຂອງປີ 2019**

**ທະນາຄານແຫ່ງ ສປປ ລາວ**

## ສາລະບານ

I.	ສະພາບລວມ.....	1
II.	ອັດຕາເງິນເຟີ້.....	1
III.	ຂະແໜງເງິນຕາ-ການເງິນ.....	2
	3.1. ນະໂຍບາຍເງິນຕາ.....	2
	3.2. ຖານເງິນຕາ.....	2
	3.3. ປະລິມານເງິນ.....	3
	3.4. ອັດຕາແລກປ່ຽນ.....	3
	3.5. ການຄຸ້ມຄອງທະນາຄານທຸລະກິດ ແລະ ສະຖາບັນການເງິນທີ່ບໍ່ແມ່ນທະນາຄານ.....	4
	3.6. ອັດຕາດອກເບ້ຍ.....	4
	3.7. ເງິນຝາກ.....	4
	3.8. ສິນເຊື່ອ.....	5
	3.9. ຕະຫຼາດຫຼັກຊັບ.....	6
IV.	ດຸນການຊໍາລະກັບຕ່າງປະເທດ.....	7
	4.1. ດຸນການຊໍາລະລວມ.....	7
	4.2. ດຸນບັນຊີຊໍາລະປົກກະຕິ.....	7
	4.2.1 ດຸນການຄ້າ.....	8
	4.3. ດຸນບັນຊີການເງິນ.....	9

## ສາລະບານຮູບ

ຮູບທີ 1. ໂຄງປະກອບຂອງອັດຕາເງິນເຟີ້ .....	1
ຮູບທີ 2. ເສັ້ນສະແດງອັດຕາເງິນເຟີ້ລວມ.....	2
ຮູບທີ 3. ໂຄງປະກອບຂອງຖານເງິນຕາ.....	2
ຮູບທີ 4. ການຂະຫຍາຍຕົວຂອງປະລິມານເງິນ M2 .....	3
ຮູບທີ 5. ການເໜັງຕີງອັດຕາແລກປ່ຽນ (ໄຕມາດທຽບໄຕມາດ) .....	4
ຮູບທີ 6. ເງິນຝາກຂອງທະນາຄານທຸລະກິດ .....	5
ຮູບທີ 7. ສິນເຊື້ອຂອງທະນາຄານທຸລະກິດ (ແຍກຕາມຂະແໜງການ) .....	5
ຮູບທີ 8. ດຸນການຊໍາລະກັບຕ່າງປະເທດ .....	7
ຮູບທີ 9. ໂຄງປະກອບຂອງດຸນບັນຊີຊໍາລະປົກກະຕິ .....	7
ຮູບທີ 10. ການສົ່ງອອກສິນຄ້າ.....	8
ຮູບທີ 11. ການນໍາເຂົ້າສິນຄ້າ .....	9
ຮູບທີ 12. ດຸນບັນຊີການເງິນ .....	9

## ສາລະບານຕາຕະລາງ

ຕາຕະລາງທີ 1. ດັດຊະນີລາຄາຜູ້ຊົມໃຊ້ (ທຽບຖານເດືອນ 12/2015 = 100) .....	10
ຕາຕະລາງທີ 2. ອັດຕາເງິນເຟີ້ (%) .....	10
ຕາຕະລາງທີ 3. ຖານະການເງິນຂອງທະນາຄານແຫ່ງ ສປປ ລາວ (ຕື້ກີບ) .....	11
ຕາຕະລາງທີ 4. ຖານະການເງິນຂອງທະນາຄານທຸລະກິດ (ຕື້ກີບ) .....	12
ຕາຕະລາງທີ 5. ຖານະການເງິນຂອງລະບົບທະນາຄານ (ຕື້ກີບ) .....	13
ຕາຕະລາງທີ 6. ຊັບສິນຂອງທະນາຄານທຸລະກິດ (ຕື້ກີບ) .....	14
ຕາຕະລາງທີ 7. ອັດຕາແລກປ່ຽນທະນາຄານທຸລະກິດ ແລະ ຕະຫຼາດ .....	15
ຕາຕະລາງທີ 8. ອັດຕາດອກເບ້ຍ (ຄິດເປັນສ່ວນຮ້ອຍຕໍ່ປີ) .....	16
ຕາຕະລາງທີ 9. ເງິນຝາກຂອງທະນາຄານທຸລະກິດ (ຕື້ກີບ) .....	17
ຕາຕະລາງທີ 10. ເງິນຝາກຂອງທະນາຄານທຸລະກິດ ແຍກຕາມກຸ່ມທະນາຄານ (ຕື້ກີບ) .....	18
ຕາຕະລາງທີ 11. ສິນເຊື້ອຂອງທະນາຄານທຸລະກິດ (ຕື້ກີບ) .....	19
ຕາຕະລາງທີ 12. ສິນເຊື້ອຂອງທະນາຄານທຸລະກິດ ແຍກຕາມກຸ່ມທະນາຄານ (ຕື້ກີບ) .....	20
ຕາຕະລາງທີ 13. ດຸນການຊໍາລະກັບຕ່າງປະເທດ (ລ້ານໂດລາສະຫະລັດ) .....	21
ຕາຕະລາງທີ 14. ການຄ້າຕ່າງປະເທດ (ລ້ານໂດລາສະຫະລັດ) .....	23
ຕາຕະລາງທີ 15. ທີ່ຕັ້ງສໍານັກງານຂອງແຕ່ລະທະນາຄານທຸລະກິດ .....	24

## ບົດນຳ

ໃນບົດລາຍງານສະຖິຕິເງິນຕາປະຈຳໄຕມາດ ແມ່ນການສັງລວມຂໍ້ມູນສະຖິຕິເງິນຕາ ຂອງຂະແໜງການທະນາຄານ ຊຶ່ງກົມນະໂຍບາຍເງິນຕາ, ທະນາຄານແຫ່ງ ສປປ ລາວ ໄດ້ເກັບກຳສັງລວມ ແລ້ວເຜີຍແຜ່ບົດລາຍງານສະຖິຕິເງິນຕານີ້ ທາງເວັບໄຊຂອງ ທຫລ ເພື່ອໃຫ້ສັງຄົມໄດ້ນຳໃຊ້ຕາມຄວາມຈຳເປັນ ແລະ ຕ້ອງການຂອງແຕ່ລະພາກສ່ວນ.

ເຖິງຢ່າງໃດກໍຕາມ, ມີບາງຂໍ້ມູນໃນບົດລາຍງານສະບັບນີ້ ຍັງເປັນຕົວເລກຄາດຄະເນເບື້ອງຕົ້ນ ແລະ ອາດມີການປັບປຸງຂໍ້ມູນຄືນ. ສະນັ້ນ, ຂ້າພະເຈົ້າຕາງໜ້າກົມນະໂຍບາຍເງິນຕາ, ທະນາຄານແຫ່ງ ສປປ ລາວ ຈຶ່ງຂໍອະໄພມາຍັງທຸກໆທ່ານມາພະທີ່ນີ້ດ້ວຍ. ພ້ອມນີ້, ຂໍຮັບເອົາຄຳຕິຊົມຕ່າງໆຈາກທ່ານຜູ້ຊົມໃຊ້ດ້ວຍຄວາມຈິງໃຈ ເພື່ອການປັບປຸງບົດລາຍງານສະຖິຕິເງິນຕາສະບັບຕໍ່ໄປ ໃຫ້ມີຄວາມສົມບູນຍິ່ງຂຶ້ນ.

ຫົວໜ້າກົມນະໂຍບາຍເງິນຕາ



ຄຳພຸດ ສິດທິລາດ

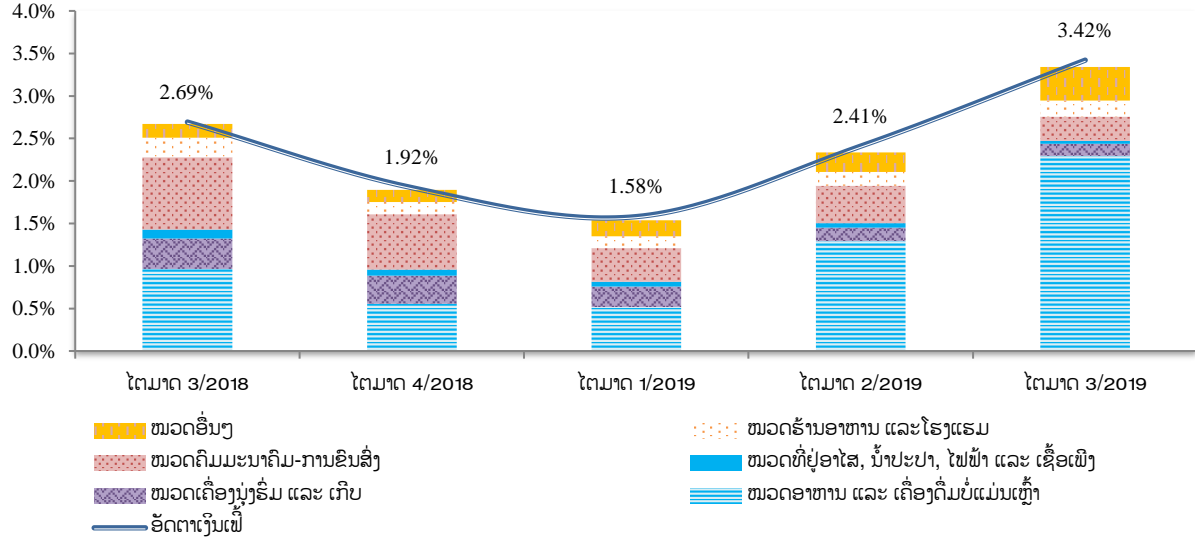
# I. ສະພາບລວມ

ໃນໄຕມາດ 3 ຂອງປີ 2019, ທະນາຄານແຫ່ງ ສປປ ລາວ (ທຫລ) ໄດ້ສືບຕໍ່ດໍາເນີນນະໂຍບາຍເງິນຕາ ໂດຍການຮັກສາອັດຕາດອກເບ້ຍພື້ນຖານ ແລະ ອັດຕາເງິນແຮມຝາກບັງຄັບໄວ້ໃນອັດຕາເດີມ, ສືບຕໍ່ປະຕິບັດນະໂຍ ບາຍອັດຕາແລກປ່ຽນ ດ້ວຍການກຳນົດອັດຕາແລກປ່ຽນອ້າງອີງປະຈຳວັນ ເພື່ອເປັນບ່ອນອີງໃຫ້ທະນາຄານທຸລະກິດ ແລະ ຮ້ານແລກປ່ຽນເງິນຕາ; ດັດສິມຕະຫຼາດເງິນຕາຕ່າງປະເທດ ເມື່ອເຫັນວ່າມີຄວາມຈໍາເປັນ ໄປຄຽງຄູ່ກັບການ ຕິດຕາມກະແສເງິນຕາຕ່າງປະເທດໄຫຼເຂົ້າ-ອອກ ຢ່າງເປັນປົກກະຕິ. ຜ່ານການຈັດຕັ້ງປະຕິບັດຄືດັ່ງກ່າວ, ທຫລ ສາ ມາດຮັກສາສະເຖຍລະພາບເງິນຕາແຫ່ງຊາດໄດ້ຢ່າງໜັ້ນທ່ຽງ, ອັດຕາເງິນເຟີ້ ຢູ່ໃນລະດັບ 3,42%; ເງິນກີບທຽບເງິນ ໂດລາ ອ່ອນຄ່າ 1,19%; ປະລິມານເງິນ (M2) ເພີ່ມຂຶ້ນ 4,62%; ເງິນຝາກຂອງທະນາຄານທຸລະກິດ ເພີ່ມຂຶ້ນ 4,84%; ສິນເຊື່ອຂອງທະນາຄານທຸລະກິດ ຂະຫຍາຍຕົວ 1,36%; ຄັງສໍາຮອງເງິນຕາຕ່າງປະເທດສາມາດກຸ້ມການ ນໍາເຂົ້າໄດ້ 3,02 ເດືອນ. ນອກຈາກນີ້, ດ້ານການຄ້າຕ່າງປະເທດ ມູນຄ່າການຄ້າ ບັນລຸ 2.914,25 ລ້ານໂດລາ ສະຫະລັດ, ໃນນັ້ນ, ມູນຄ່າການສົ່ງອອກ ບັນລຸ 1.467,31 ລ້ານໂດລາສະຫະລັດ, ເພີ່ມຂຶ້ນ 3,78% ແລະ ມູນຄ່າ ການນໍາເຂົ້າ 1.446,94 ລ້ານໂດລາສະຫະລັດ, ຫຼຸດລົງ 8,29% ທຽບໃສ່ໄຕມາດຜ່ານມາ.

# II. ອັດຕາເງິນເຟີ້

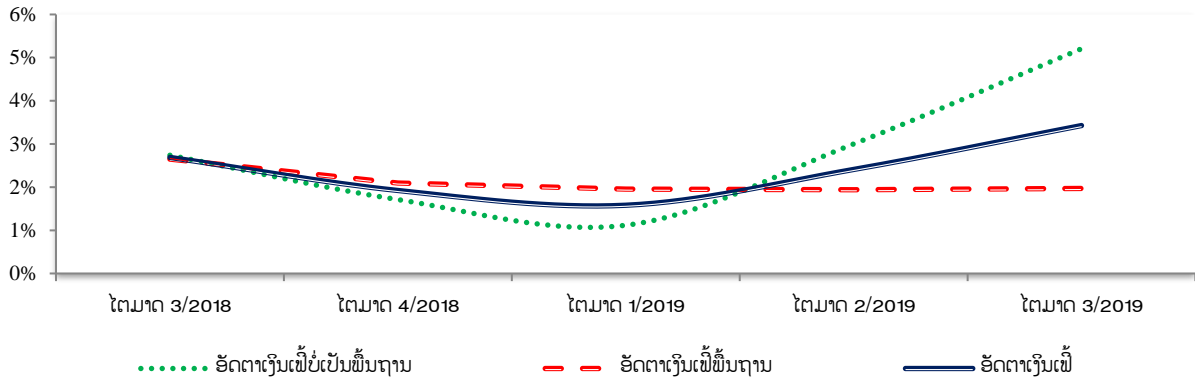
ອັດຕາເງິນເຟີ້ໃນໄຕມາດ 3 ຂອງປີ 2019 ຢູ່ໃນລະດັບ 3,42% ເພີ່ມຂຶ້ນຈາກລະດັບ 2,41% ໃນໄຕມາດ 1/2019. ສາເຫດຂອງການເພີ່ມຂຶ້ນມາຈາກ ໝວດສະບຽງອາຫານ ແລະ ເຄື່ອງດື່ມທີ່ບໍ່ແມ່ນເຫຼົ້າ ເພີ່ມຂຶ້ນຈາກ 2,80% ມາເປັນ 4,98% ໂດຍສະເພາະລາຄາເຂົ້າສານ ເພີ່ມຂຶ້ນເຖິງ 12,77% ທຽບໃສ່ໄຕມາດຜ່ານມາ ບວກກັບ ໝວດຮ້ານອາຫານ ແລະ ໂຮງແຮມ ເພີ່ມຂຶ້ນຈາກ 1,90% ມາເປັນ 2,16% (ຮູບທີ 1).

ຮູບທີ 1. ໂຄງປະກອບຂອງອັດຕາເງິນເຟີ້



ແຫຼ່ງຂໍ້ມູນ: ສູນສະຖິຕິແຫ່ງຊາດ, ກະຊວງແຜນການ ແລະ ການລົງທຶນ.

## ຮູບທີ 2. ເສັ້ນສະແດງອັດຕາເງິນເຟີ້ລວມ



ແຫຼ່ງຂໍ້ມູນ: ສູນສະຖິຕິແຫ່ງຊາດ, ກະຊວງແຜນການ ແລະ ການລົງທຶນ.

## III. ຂະແໜງເງິນຕາ-ການເງິນ

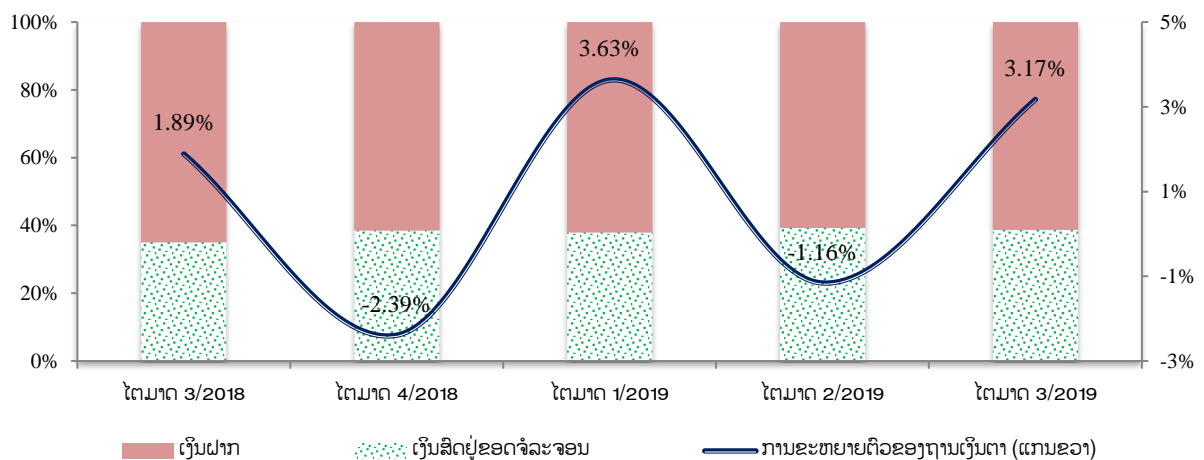
### 3.1. ນະໂຍບາຍເງິນຕາ

ທຫລ ສືບຕໍ່ຮັກສາອັດຕາດອກເບ້ຍພື້ນຖານ ໄວ້ໃນລະດັບ 4% ຕໍ່ປີ ສໍາລັບເງິນກູ້ໄລຍະສັ້ນບໍ່ເກີນ 7 ວັນ, ຮັກສາອັດຕາເງິນແຮຝາກບັງຄັບ ໄວ້ໃນລະດັບ 5% ສໍາລັບເງິນກີບ ແລະ 10% ສໍາລັບເງິນຕາຕ່າງປະເທດ; ສືບຕໍ່ຊຸກຍູ້ການເຄື່ອນໄຫວທຸລະກໍາໃນຕະຫຼາດເປີດ, ຕະຫຼາດລະຫວ່າງທະນາຄານ ແລະ ປະຕິບັດພາລະບົດບາດເປັນຜູ້ໃຫ້ກູ້ຢືມແຫຼ່ງສຸດທ້າຍ ຢ່າງເປັນປົກກະຕິ.

### 3.2. ຖານເງິນຕາ

ຮອດທ້າຍໄຕມາດ 3 ຂອງປີ 2019, ຖານເງິນຕາ ມີຍອດເຫຼືອ 25.227,92 ຕື້ກີບ, ເພີ່ມຂຶ້ນ 3,17% ທຽບໃສ່ໄຕມາດຜ່ານມາ ແລະ ເພີ່ມຂຶ້ນ 3,15% ທຽບໃສ່ໄລຍະດຽວກັນຂອງປີຜ່ານມາ. ສາເຫດທີ່ເຮັດໃຫ້ຖານເງິນຕາເພີ່ມຂຶ້ນໃນໄຕມາດນີ້ ແມ່ນຍ້ອນເງິນຝາກຂອງ ທຫກ ຢູ່ ທຫລ ເພີ່ມຂຶ້ນ 4,03% ເນື່ອງຈາກ ທຫກ ຮັບໂອນເງິນຈາກຕ່າງປະເທດ.

## ຮູບທີ 3. ໂຄງປະກອບຂອງຖານເງິນຕາ



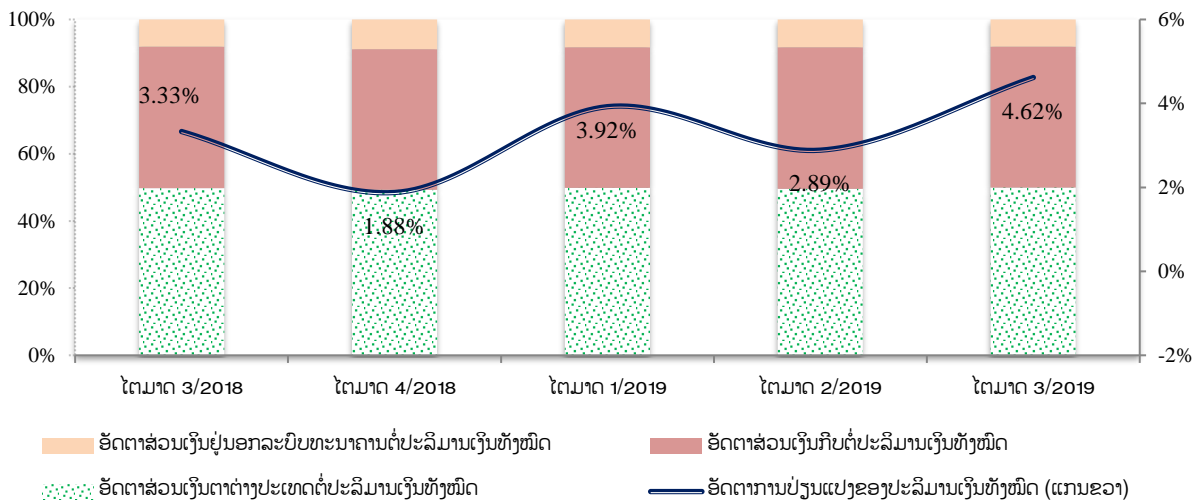
ແຫຼ່ງຂໍ້ມູນ: ທະນາຄານແຫ່ງ ສປປ ລາວ.

### 3.3. ປະລິມານເງິນ

ປະລິມານເງິນ (M2) ມີຍອດທັງໝົດ 90.529,06 ຕື້ກີບ, ເພີ່ມຂຶ້ນ 4,62% ທຽບໃສ່ໄຕມາດຜ່ານມາ ແລະ ເພີ່ມຂຶ້ນ 13,96% ທຽບໃສ່ໄລຍະດຽວກັນຂອງປີຜ່ານມາ. ສາເຫດຕົ້ນຕໍຍ້ອນ ທທກ ສາມາດລະດົມເງິນຝາກຈາກ ສັງຄົມ, ກະແສເງິນຈາກຕ່າງປະເທດ ເພື່ອລົງທຶນໃນໂຄງການສ້າງທາງລົດໄຟລາວ-ຈີນ ແລະ ປ່ອຍສິນເຊື້ອໃຫ້ພາກ ສ່ວນເສດຖະກິດ.

ອົງປະກອບຂອງປະລິມານເງິນ ປະກອບມີ: ເງິນຝາກເປັນສະກຸນເງິນກີບ 42,00%, ເງິນຝາກເປັນສະກຸນ ເງິນຕາຕ່າງປະເທດ 49,93% ແລະ ເງິນຢູ່ນອກລະບົບທະນາຄານ 8,07% (ຮູບທີ 4).

ຮູບທີ 4. ການຂະຫຍາຍຕົວຂອງປະລິມານເງິນ M2



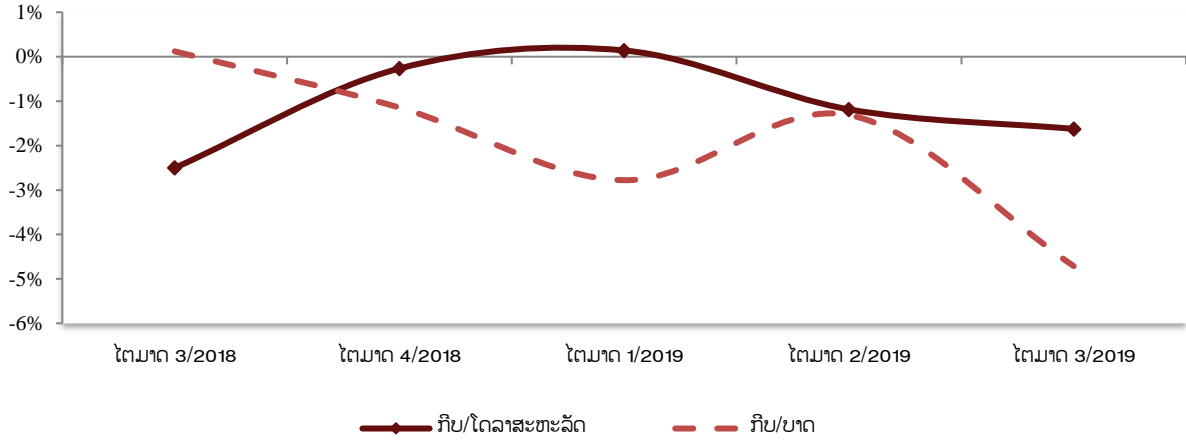
ແຫຼ່ງຂໍ້ມູນ: ທະນາຄານແຫ່ງ ສປປ ລາວ.

### 3.4. ອັດຕາແລກປ່ຽນ

ທຫລ ໄດ້ສືບຕໍ່ປະຕິບັດນະໂຍບາຍອັດຕາແລກປ່ຽນ ດ້ວຍການກຳນົດອັດຕາແລກປ່ຽນອ້າງອີງປະຈຳວັນ ລະຫວ່າງເງິນກີບທຽບກັບເງິນໂດລາສະຫະລັດ ໃຫ້ແກ່ທະນາຄານທຸລະກິດ ແລະ ຮ້ານແລກປ່ຽນເງິນຕາຕ່າງປະ ເທດ ເພື່ອເປັນບ່ອນອີງໃນການກຳນົດອັດຕາຊື້-ຂາຍຂອງຕົນ ບໍ່ໃຫ້ເກີນ  $\pm 0,25\%$ , ພ້ອມທັງດຳເນີນການດັດສິມ ຕະຫຼາດເງິນຕາຕ່າງປະເທດ ເມື່ອເຫັນວ່າມີຄວາມຈຳເປັນ.

ໃນໄຕມາດ 3 ຂອງປີ 2019, ສະພາບອັດຕາແລກປ່ຽນສະເລ່ຍທົ່ວລະບົບ ເງິນກີບທຽບເງິນໂດລາສະຫະ ລັດ ອ່ອນຄ່າ 1,62%, ຢູ່ໃນລະດັບ 8.862,64 ກີບ/ໂດລາ ແລະ ເງິນກີບທຽບເງິນບາດ ອ່ອນຄ່າ 4,71%, ຢູ່ໃນລະ ດັບ 292,49 ກີບ/ບາດ ຊຶ່ງເໜັງຕີງໃນຂອບທີ່ ທຫລ ກຳນົດໄວ້  $\pm 5\%$ .

**ຮູບທີ 5. ການເໜັງຕີງອັດຕາແລກປ່ຽນ (ໄຕມາດທຽບໄຕມາດ)**



ແຫຼ່ງຂໍ້ມູນ: ທະນາຄານແຫ່ງ ສປປ ລາວ.

### 3.5. ການຄຸ້ມຄອງທະນາຄານທຸລະກິດ ແລະ ສະຖາບັນການເງິນທີ່ບໍ່ແມ່ນທະນາຄານ

ຮອດທ້າຍໄຕມາດ 3 ຂອງປີ 2019, ທະນາຄານທຸລະກິດ ມີຈຳນວນທັງໝົດ 43 ແຫ່ງ<sup>1</sup> (ຕາຕະລາງທີ 15). ໃນນັ້ນ, ທົ່ວລະບົບທະນາຄານທຸລະກິດ ມີຍອດຊັບສິນທັງໝົດ 142.975,59 ຕື້ກີບ, ເພີ່ມຂຶ້ນ 4,43%; ຍອດເງິນຝາກ 83.161,05 ຕື້ກີບ, ເພີ່ມຂຶ້ນ 4,84% (ບໍ່ລວມເງິນຝາກຂອງບຸກຄົນບໍ່ຕັ້ງຖິ່ນຖານຢູ່ລາວ). ໃນໄລຍະ 3 ເດືອນຜ່ານມາ, ທະນາຄານທຸລະກິດໄດ້ປະກອບສ່ວນ ຊຸກຍູ້ເສດຖະກິດໃຫ້ຂະຫຍາຍຕົວ ໃນນັ້ນ, ສິນເຊື່ອໃຫ້ພາກສ່ວນເສດຖະກິດ ຢູ່ໃນລະດັບ 72.339,03 ຕື້ກີບ, ຂະຫຍາຍຕົວ 1,36%. ຄຽງຄູ່ກັນນັ້ນ, ສະຖາບັນການເງິນທີ່ບໍ່ແມ່ນທະນາຄານ ທີ່ໄດ້ຮັບອະນຸຍາດຈາກ ທຫລ ມີທັງໝົດ 185 ແຫ່ງ<sup>2</sup>.

### 3.6. ອັດຕາດອກເບ້ຍ

ໃນໄຕມາດນີ້, ອັດຕາດອກເບ້ຍເງິນຝາກ ແລະ ເງິນກູ້ຂອງທະນາຄານທຸລະກິດ ໂດຍລວມຢູ່ໃນລະດັບເດີມເມື່ອທຽບໃສ່ໄຕມາດຜ່ານມາ. ຊຶ່ງໃນນັ້ນ, ອັດຕາດອກເບ້ຍເງິນຝາກມີກຳນົດ 12 ເດືອນ ສະກຸນເງິນກີບ ຢູ່ໃນລະຫວ່າງ 3,00-6,00% ຕໍ່ປີ, ສະກຸນເງິນບາດ 0,80-6,00% ຕໍ່ປີ ແລະ ສະກຸນເງິນໂດລາສະຫະລັດ 0,70-5,00% ຕໍ່ປີ. ສ່ວນອັດຕາດອກເບ້ຍເງິນກູ້ຂອງ ທຫກ ໄລຍະສັ້ນ ລຸກຄ້າຊື້ນດີ ສະກຸນເງິນກີບ ຢູ່ໃນລະຫວ່າງ 5,25-14,00% ຕໍ່ປີ, ສະກຸນເງິນບາດ 4,29-13,00% ຕໍ່ປີ ແລະ ສະກຸນເງິນໂດລາ 4,00-12,00% ຕໍ່ປີ.

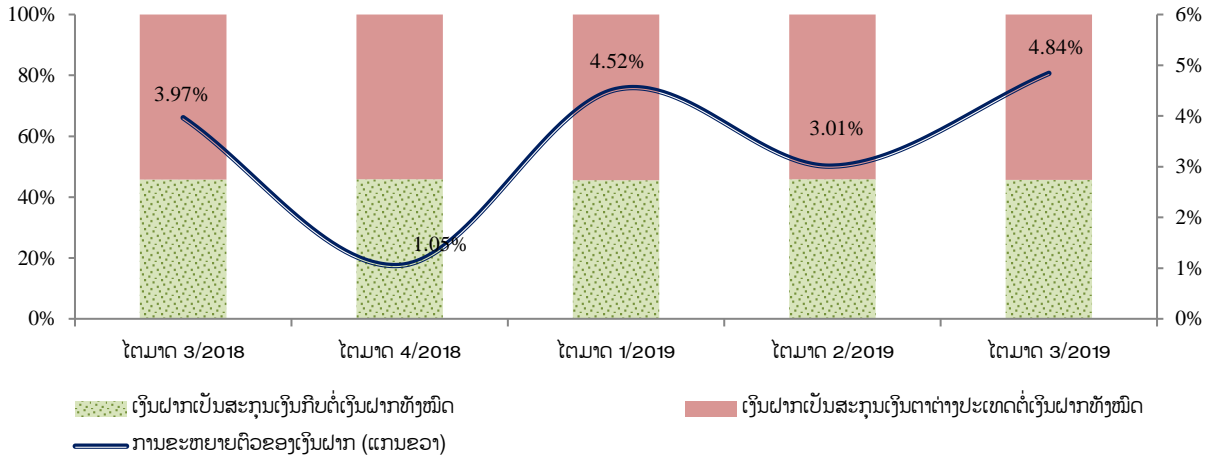
### 3.7. ເງິນຝາກ

ເງິນຝາກຂອງທະນາຄານທຸລະກິດ (ບໍ່ລວມເງິນຝາກຂອງຜູ້ທີ່ບໍ່ຕັ້ງຖິ່ນຖານຢູ່ ສປປ ລາວ) ມີຍອດທັງໝົດ 83.161,05 ຕື້ກີບ, ເພີ່ມຂຶ້ນ 4,84% ທຽບໃສ່ໄຕມາດຜ່ານມາ ແລະ ເພີ່ມຂຶ້ນ 14,07% ທຽບໃສ່ໄລຍະດຽວກັນຂອງປີຜ່ານມາ. ໃນນັ້ນ, ເງິນຝາກເປັນສະກຸນເງິນກີບ ເພີ່ມຂຶ້ນ 4,32%, ກວມເອົາ 45,65% ຂອງເງິນຝາກທັງໝົດ ແລະ ເງິນຝາກເປັນສະກຸນເງິນຕາຕ່າງປະເທດ ເພີ່ມຂຶ້ນ 5,28%, ກວມເອົາ 54,35% ຂອງເງິນຝາກທັງໝົດ.

<sup>1</sup> ໃນນັ້ນມີ 111 ສາຂາ, 536 ໜ່ວຍບໍລິການ, 35 ໜ່ວຍແລກປ່ຽນເງິນຕາ ແລະ ຕູ້ ATM 1.286 ໜ່ວຍ.

<sup>2</sup> ໃນນັ້ນ, ສະຖາບັນການເງິນທີ່ຮັບຝາກ 20 ແຫ່ງ, ສະຖາບັນການເງິນທີ່ບໍ່ຮັບຝາກ 77 ແຫ່ງ, ສະຫະກອນສິນເຊື່ອ ແລະ ເງິນຝາກປະຢັດ 27 ແຫ່ງ, ໂຮງຊວດຈຳ 27 ແຫ່ງ, ບໍລິສັດເຊົ່າສິນເຊື່ອ 29 ແຫ່ງ ແລະ ບໍລິສັດຕົວແທນໂອນເງິນດ່ວນ 5 ແຫ່ງ.

**ຮູບທີ 6. ເງິນຝາກຂອງທະນາຄານທຸລະກິດ**

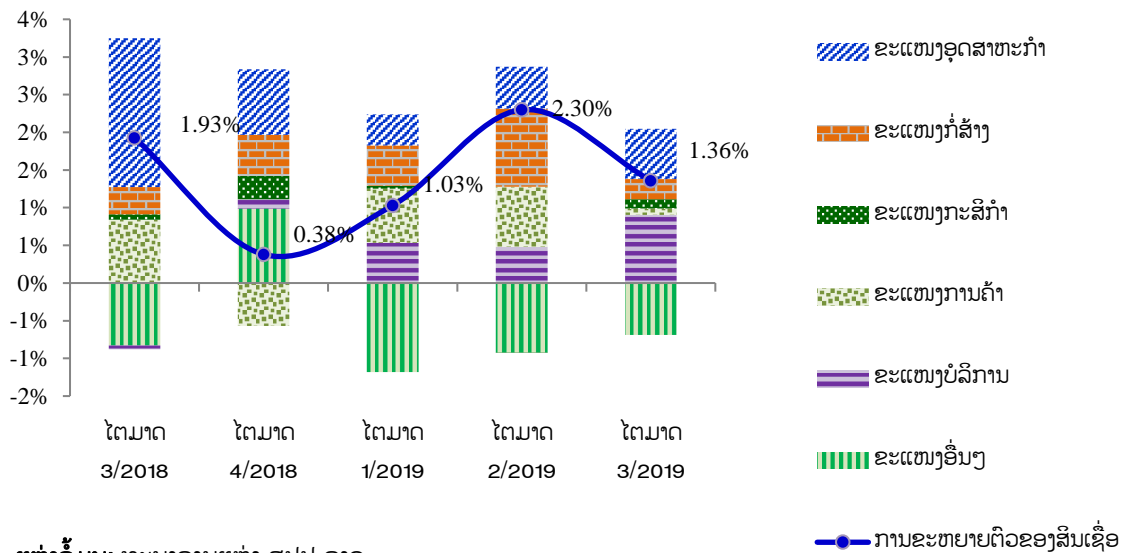


ແຫຼ່ງຂໍ້ມູນ: ທະນາຄານແຫ່ງ ສປປ ລາວ.

### 3.8. ສິນເຊື້ອ

ສິນເຊື້ອຂອງທະນາຄານທຸລະກິດ ໃນທ້າຍໄຕມາດ 3 ຂອງປີ 2019 ມີຍອດທັງໝົດ 72.339,03 ຕື້ກີບ, ຂະຫຍາຍຕົວ 1,36% ທຽບໃສ່ໄຕມາດຜ່ານມາ ແລະ 5,16% ທຽບໃສ່ໄລຍະດຽວກັນຂອງປີຜ່ານມາ. ໃນນີ້, ການປະກອບສ່ວນຂອງສິນເຊື້ອ ແຍກຕາມຂະແໜງການ ຕໍ່ກັບການຂະຫຍາຍຕົວຂອງສິນເຊື້ອທັງໝົດມີ: ຂະແໜງບໍລິການ 0,90%, ຂະແໜງອຸດສາຫະກຳ 0,67%, ຂະແໜງກໍ່ສ້າງ 0,27%, ຂະແໜງກະສິກຳ 0,12%, ຂະແໜງການຄ້າ 0,08% ແລະ ຂະແໜງການອື່ນໆ<sup>3</sup> -0,69% ຕາມລຳດັບ.

**ຮູບທີ 7. ສິນເຊື້ອຂອງທະນາຄານທຸລະກິດ (ແຍກຕາມຂະແໜງການ)**



ແຫຼ່ງຂໍ້ມູນ: ທະນາຄານແຫ່ງ ສປປ ລາວ.

<sup>3</sup> ຂະແໜງການອື່ນໆປະກອບມີ: ຂະແໜງຂົນສົ່ງ, ຂະແໜງສະໜອງວັດຖຸ ແລະ ເຕັກນິກ, ຂະແໜງຫັດຖະກຳ ແລະ ຂະແໜງອື່ນໆ.

### 3.9. ຕະຫຼາດຫຼັກຊັບ

ໃນໄຕມາດທີ 3 ຂອງປີ 2019, ດັດຊະນີຕະຫຼາດຫຼັກຊັບລາວປິດຢູ່ທີ່ 742,63 ຈຸດ, ຫຼຸດລົງ 6,44% ທຽບໃສ່ໄຕມາດຜ່ານມາ ແລະ ຫຼຸດລົງ 11,21% ທຽບໃສ່ດັດຊະນີທ້າຍປີຜ່ານມາ, ມີປະລິມານການຊື້-ຂາຍຮຸ້ນທັງໝົດ 5,61 ລ້ານຮຸ້ນ ແລະ ມີມູນຄ່າການຊື້-ຂາຍ 16,68 ຕື້ກີບ, ຫຼຸດລົງ 18,68% ທຽບໃສ່ໄຕມາດຜ່ານມາ. ໃນນັ້ນ, ມູນຄ່າການຊື້-ຂາຍຮຸ້ນຂອງນັກລົງທຶນຕ່າງປະເທດ ກວມອັດຕາສ່ວນ 31,35% ຂອງມູນຄ່າການຊື້-ຂາຍຮຸ້ນທັງໝົດ. ສາເຫດທີ່ດັດຊະນີຕະຫຼາດຫຼັກຊັບລາວ ປັບຕົວຫຼຸດລົງຫຼາຍໃນໄຕມາດນີ້ ແມ່ນມາຈາກການປັບຕົວຫຼຸດລົງຂອງລາຄາຮຸ້ນຫຼາຍໆຕົວໃນຕະຫຼາດຫຼັກຊັບລາວ ເປັນຕົ້ນແມ່ນການຫຼຸດລົງຂອງລາຄາຮຸ້ນທະນາຄານການຄ້າຕ່າງປະເທດລາວ ມະຫາຊົນ (BCEL) ແລະ ລາຄາຮຸ້ນບໍລິສັດ ຜະລິດໄຟຟ້າລາວ ມະຫາຊົນ (EDL-Gen) ທີ່ເປັນສອງຮຸ້ນຫຼັກໃນຕະຫຼາດຫຼັກຊັບ.

#### ສະພາບການຊື້-ຂາຍຮຸ້ນຂອງຕະຫຼາດຫຼັກຊັບລາວ (LSX)

ຊື່ບໍລິສັດ	ໄຕມາດ 3/2019			ໄຕມາດ 2/2019			% ການປ່ຽນແປງ		
	ຈໍານວນ (ຮຸ້ນ)	ມູນຄ່າການຊື້-ຂາຍ (ກີບ)	ລາຄາປິດ	ຈໍານວນ (ຮຸ້ນ)	ມູນຄ່າການຊື້-ຂາຍ (ກີບ)	ລາຄາປິດ	ຈໍານວນ	ມູນຄ່າການຊື້-ຂາຍ	ລາຄາ
<b>ດັດຊະນີປິດ</b>		<b>742,63</b>			<b>793,75</b>				<b>-6,44</b>
ທະນາຄານການຄ້າຕ່າງປະເທດລາວ ມະຫາຊົນ	1.742.500	10.335.160.000	5.900	2.330.900	14.275.790.000	6.150	-25,24	-27,60	-4,07
ບໍລິສັດ ຜະລິດໄຟຟ້າລາວ ມະຫາຊົນ	893.500	3.298.217.000	3.550	1.407.600	5.490.707.000	3.850	-36,52	-39,93	-7,79
ບໍລິສັດ ລາວເວີນ ມະຫາຊົນ	-	-	7.150	-	-	7.150	-	-	0,00
ບໍລິສັດ ປີໂຕຣລັງມເທຣດຕິ່ງລາວ ມະຫາຊົນ	627.800	305.299.500	490	1.400	1.195.000	660	44.742,86	25.448,08	-25,76
ບໍລິສັດ ສຸວັນນີ ໂຮມເຊັນເຕີ ມະຫາຊົນ	9.300	19.625.000	2.100	5.400	11.615.000	2.100	72,22	68,96	0,00
ບໍລິສັດ ພູສີກໍ່ສ້າງ ແລະ ພັດທະນາ ມະຫາຊົນ	9.500	9.790.500	990	1.100	1.011.000	1.000	763,64	868,40	-1,00
ບໍລິສັດ ຊີມັງລາວ ມະຫາຊົນ	124.100	272.979.000	2.100	36.200	77.601.000	2.150	242,82	251,77	-2,33
ບໍລິສັດ ມະຫາທິນເຊົາສິນເຊື່ອ ມະຫາຊົນ	66.300	193.440.000	2.900	213.200	628.573.000	3.000	-68,90	-69,23	-3,33
ບໍລິສັດ ລາວອາໂກຣເທັກ ມະຫາຊົນ	1.300	1.040.000	800	15.300	11.209.500	750	-91,50	-90,72	6,67
ບໍລິສັດ ວຽງຈັນເຊັນເຕີ ລາວ ມະຫາຊົນ	2.143.300	2.249.823.000	1.000	16.400	19.820.000	1.100	12.968,90	11.251,28	-9,09
<b>ທັງໝົດ</b>	<b>5.617.600</b>	<b>16.685.374.000</b>		<b>4.027.500</b>	<b>20.517.521.500</b>		<b>39,48</b>	<b>-18,68</b>	

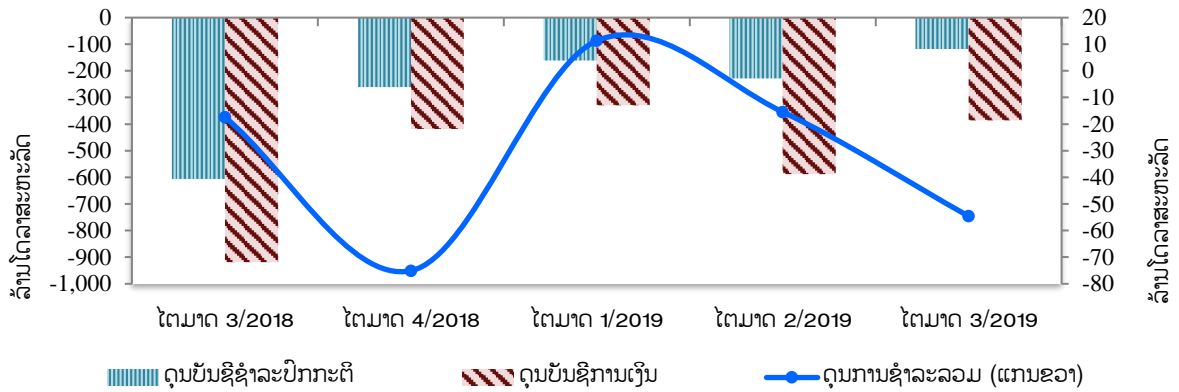
ແຫຼ່ງຂໍ້ມູນ: ສໍານັກງານຄະນະກຳມະການຄຸ້ມຄອງຫຼັກຊັບ, ທະນາຄານແຫ່ງ ສປປ ລາວ.

## IV. ດຸນການຊໍາລະກັບຕ່າງປະເທດ

### 4.1. ດຸນການຊໍາລະລວມ

ໃນໄຕມາດ 3 ຂອງປີ 2019, ດຸນການຊໍາລະກັບຕ່າງປະເທດ ຂາດດຸນ 54,60 ລ້ານໂດລາສະຫະລັດ ຍ້ອນດຸນບັນຊີຊໍາລະປົກກະຕິ ສືບຕໍ່ຂາດດຸນຈໍານວນ 118,37 ລ້ານໂດລາສະຫະລັດ ເຖິງແມ່ນວ່າຈະມີກະແສເງິນໄຫຼເຂົ້າ (ສຸດທິ) ໃນດຸນບັນຊີການເງິນ ຈໍານວນ 386,33 ລ້ານໂດລາສະຫະລັດ ກໍຕາມ. ສໍາລັບຄັງສໍາຮອງເງິນຕາຕ່າງປະເທດໃນໄຕມາດນີ້ ສາມາດກຸ້ມການນໍາເຂົ້າສິນຄ້າໄດ້ 3,02 ເດືອນ<sup>4</sup>.

ຮູບທີ 8. ດຸນການຊໍາລະກັບຕ່າງປະເທດ

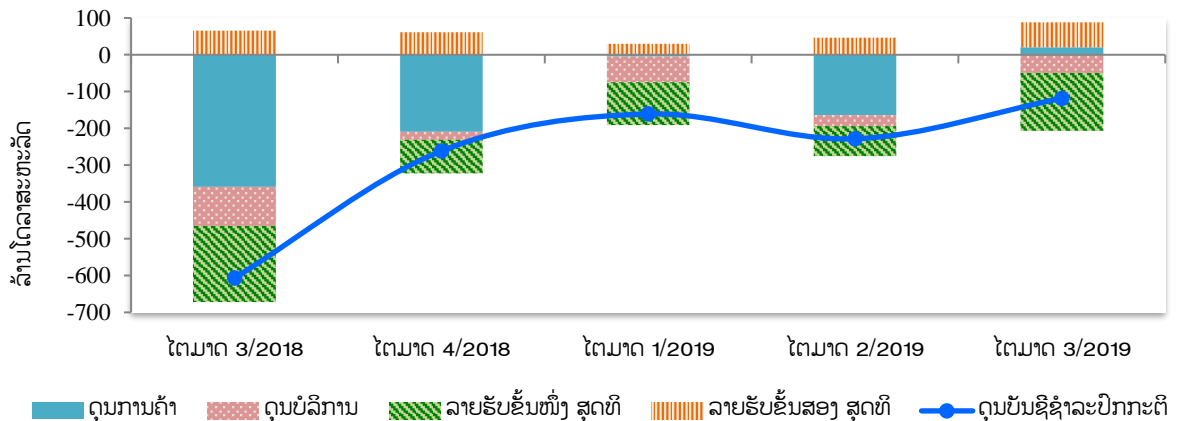


ແຫຼ່ງຂໍ້ມູນ: ທະນາຄານແຫ່ງ ສປປ ລາວ.

### 4.2. ດຸນບັນຊີຊໍາລະປົກກະຕິ

ດຸນບັນຊີຊໍາລະປົກກະຕິ ສືບຕໍ່ຂາດດຸນຢູ່ໃນລະດັບ 118,37 ລ້ານໂດລາສະຫະລັດ, ຂາດດຸນຫຼຸດລົງ 48,17% ທຽບໃສ່ໄຕມາດຜ່ານມາ ແລະ ຫຼຸດລົງ 80,48% ເມື່ອທຽບໃສ່ໄລຍະດຽວກັນຂອງປີຜ່ານມາ. ສາເຫດຕົ້ນຕໍແມ່ນຍ້ອນດຸນການຄ້າ ເກີນດຸນ 20,37 ລ້ານໂດລາສະຫະລັດ ແລະ ລາຍຮັບຂັ້ນສອງ ເກີນດຸນ 67,91 ລ້ານໂດລາສະຫະລັດ (ຮູບທີ 9).

ຮູບທີ 9. ໂຄງປະກອບຂອງດຸນບັນຊີຊໍາລະປົກກະຕິ



ແຫຼ່ງຂໍ້ມູນ: ທະນາຄານແຫ່ງ ສປປ ລາວ.

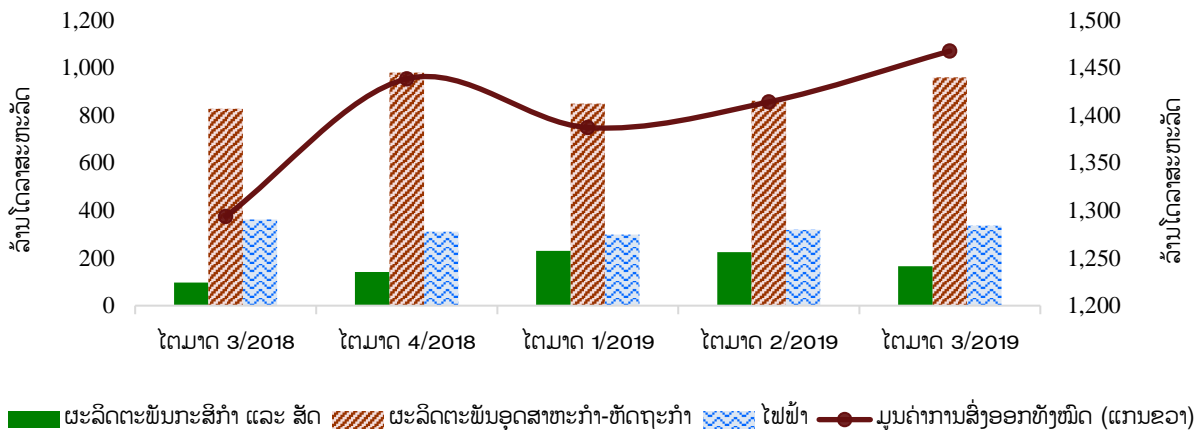
<sup>4</sup> ມູນຄ່າສິນຄ້ານໍາເຂົ້າສະເລ່ຍຕໍ່ເດືອນໃນປີ 2019 ແມ່ນນໍາໃຊ້ 270,12 ລ້ານໂດລາສະຫະລັດ (ຕົວເລກຄາດຄະເນ) ຊຶ່ງບໍ່ລວມການນໍາເຂົ້າສິນຄ້າທີ່ມີແຫຼ່ງທຶນຮອງຮັບ. ໃນນັ້ນ, ລວມມີການນໍາເຂົ້າຂອງນັກລົງທຶນຕ່າງປະເທດ, ການນໍາເຂົ້າຂອງໂຄງການຊ່ວຍເຫຼືອລ້າ ແລະ ການນໍາເຂົ້າກູ້ຢືມພາກລັດ, ການນໍາເຂົ້າຂອງອົງການຈັດຕັ້ງສາກົນ ແລະ ສະຖານທູດ.

#### 4.2.1 ດຸນການຄ້າ

ໃນໄຕມາດນີ້, ດຸນການຄ້າ ເກີນດຸນ 20,37 ລ້ານໂດລາສະຫະລັດ ຈາກຂາດດຸນ 163,95 ລ້ານໂດລາສະຫະລັດ ໃນໄຕມາດຜ່ານມາ. ສາເຫດຍ້ອນການນຳເຂົ້າສິນຄ້າ ຫຼຸດລົງ ໂດຍສະເພາະການຫຼຸດລົງຂອງການນຳເຂົ້າສິນຄ້າຂັ້ນກາງ ແລະ ວັດຖຸດິບ, ສິນຄ້າທົນ ແລະ ສິນຄ້າໃຊ້ສອຍ ບວກກັບການເພີ່ມຂຶ້ນຂອງການສົ່ງອອກ ເປັນຕົ້ນ ແມ່ນການສົ່ງອອກໄຟຟ້າ ແລະ ສິນຄ້າສົ່ງອອກອື່ນໆ.

**ການສົ່ງອອກ:** ມີມູນຄ່າ 1.467,31 ລ້ານໂດລາສະຫະລັດ, ເພີ່ມຂຶ້ນ 3,78% ທຽບໃສ່ໄຕມາດຜ່ານມາ ແລະ ເພີ່ມຂຶ້ນ 13,44% ທຽບໃສ່ໄລຍະດຽວກັນຂອງປີຜ່ານມາ. ສາເຫດທີ່ເຮັດໃຫ້ການສົ່ງອອກເພີ່ມຂຶ້ນ ແມ່ນມາຈາກການເພີ່ມຂຶ້ນຂອງການສົ່ງອອກຜະລິດຕະພັນອຸດສາຫະກຳ-ຫັດຖະກຳ ເປັນຕົ້ນແມ່ນການສົ່ງອອກເຄື່ອງຈັກ ແລະ ອຸປະກອນກົນຈັກ, ເຄື່ອງອຸປະກອນໄຟຟ້າ, ຜະລິດຕະພັນໄມ້ ແລະ ຕັດຫຍິບ ບວກກັບການເພີ່ມຂຶ້ນຂອງການສົ່ງອອກໄຟຟ້າ (ຮູບທີ 10).

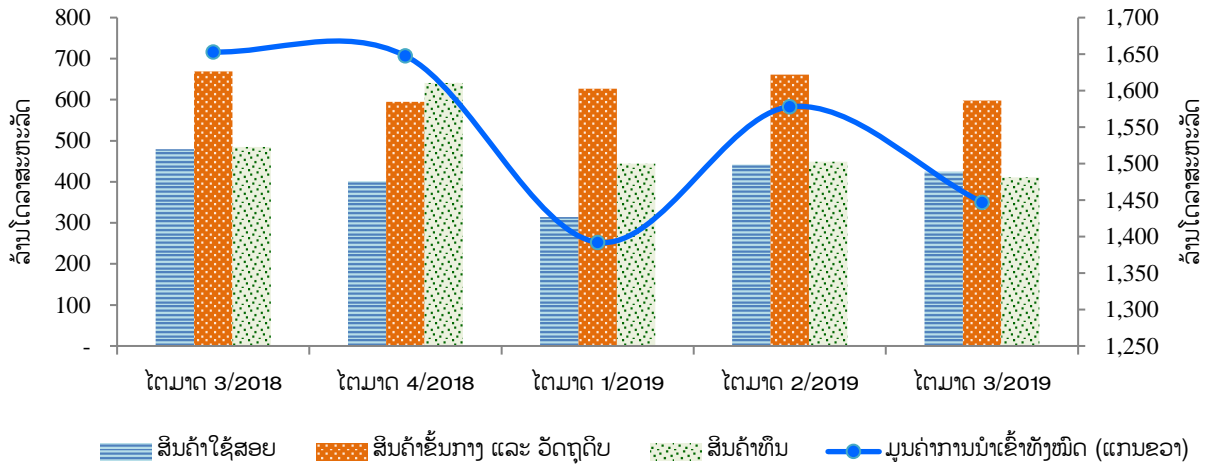
ຮູບທີ 10. ການສົ່ງອອກສິນຄ້າ



ແຫຼ່ງຂໍ້ມູນ: ທະນາຄານແຫ່ງ ສປປ ລາວ.

**ການນຳເຂົ້າ:** ມີມູນຄ່າ 1.446,94 ລ້ານໂດລາສະຫະລັດ, ຫຼຸດລົງ 8,29% ທຽບໃສ່ໄຕມາດຜ່ານມາ ແລະ ຫຼຸດລົງ 12,46% ເມື່ອທຽບໃສ່ໄລຍະດຽວກັນຂອງປີຜ່ານມາ. ສາເຫດຕົ້ນຕໍຂອງການຫຼຸດລົງ ມາຈາກການນຳເຂົ້າສິນຄ້າຂັ້ນກາງ ແລະ ວັດຖຸດິບ ຫຼຸດລົງ 63,31% ທຽບໃສ່ໄຕມາດຜ່ານມາ ຊຶ່ງກວມເອົາ 41,30% ຂອງການນຳເຂົ້າທັງໝົດ ແລະ ສິນຄ້າທົນ ຫຼຸດລົງ 38,33%, ກວມເອົາ 41,30% ຂອງການນຳເຂົ້າທັງໝົດ (ຮູບທີ 11).

ຮູບທີ 11. ການນຳເຂົ້າສິນຄ້າ

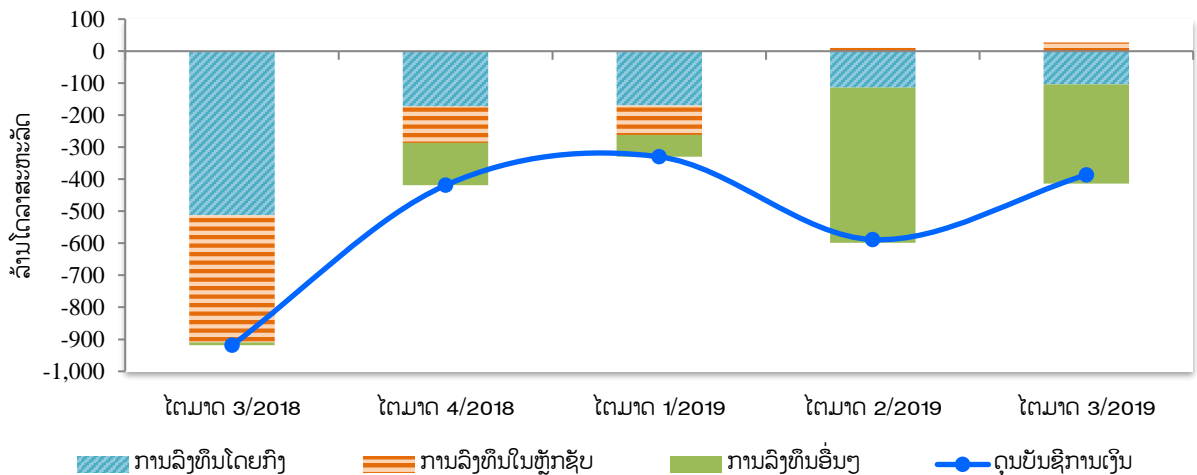


ແຫຼ່ງຂໍ້ມູນ: ທະນາຄານແຫ່ງ ສປປ ລາວ.

### 4.3. ດຸນບັນຊີການເງິນ

ດຸນບັນຊີການເງິນ ມີກະແສເງິນໄຫຼເຂົ້າ (ສຸດທິ) 386,33 ລ້ານໂດລາສະຫະລັດ, ຫຼຸດລົງ 34,35% ທຽບໃສ່ໄຕມາດຜ່ານມາ ແລະ ຫຼຸດລົງ 57,95% ທຽບໃສ່ໄລຍະດຽວກັນຂອງປີຜ່ານມາ. ສາເຫດຕົ້ນຕໍແມ່ນຍ້ອນການລົງທຶນອື່ນໆ ຫຼຸດລົງ ເນື່ອງຈາກທະນາຄານທຸລະກິດໂອນເງິນໄປຝາກຢູ່ຕ່າງປະເທດ ເພີ່ມຂຶ້ນ.

ຮູບທີ 12. ດຸນບັນຊີການເງິນ



ແຫຼ່ງຂໍ້ມູນ: ທະນາຄານແຫ່ງ ສປປ ລາວ.

## ຕາຕະລາງທີ 1. ດັດຊະນີລາຄາຜູ້ຊົມໃຊ້ (ທຽບຖານເດືອນ 12/2015 = 100)

ໝວດສິນຄ້າ	ໄຕມາດ 3/2018	ໄຕມາດ 4/2018	ໄຕມາດ 1/2019	ໄຕມາດ 2/2019	ໄຕມາດ 3/2019
<b>ດັດຊະນີລາຄາຜູ້ຊົມໃຊ້ລວມ</b>	<b>105,06</b>	<b>104,69</b>	<b>104,86</b>	<b>106,42</b>	<b>108,66</b>
<b>ດັດຊະນີແຕ່ລະໝວດສິນຄ້າ</b>					
1. ໝວດສະບຽງອາຫານ ແລະ ເຄື່ອງດື່ມບໍ່ແມ່ນເຫຼົ້າ	105,18	103,95	103,99	106,31	110,42
2. ໝວດເຫຼົ້າ ແລະ ຢາສຸບ	102,19	102,87	103,70	104,97	105,36
3. ໝວດເຄື່ອງນຸ່ງຮົ່ມ ແລະ ເກີບ	109,51	110,00	110,82	111,40	112,40
4. ໝວດທີ່ພັກອາໄສ, ນໍ້າປະປາ, ໄຟຟ້າ ແລະ ເຊື້ອເພີງ	104,15	104,22	104,42	104,79	104,85
5. ໝວດເຄື່ອງໃຊ້ໃນເຮືອນ	103,19	103,28	103,96	104,66	105,40
6. ໝວດການຮັກສາສຸຂະພາບ	102,32	102,85	103,15	103,51	104,08
7. ໝວດຄົມມະນາຄົມ ແລະ ການຂົນສົ່ງ	107,58	108,24	107,59	108,91	109,54
8. ໝວດໄປສະນີ ແລະ ໂທລະຄົມມະນາຄົມ	101,68	101,92	102,60	103,10	103,66
9. ໝວດການບັນເທີງ ແລະ ການພັກຜ່ອນ	100,24	100,24	101,07	101,92	103,20
10. ໝວດການສຶກສາ	101,03	101,26	101,33	101,35	102,27
11. ໝວດຮ້ານອາຫານ ແລະ ໂຮງແຮມ	104,55	104,60	105,42	106,70	106,81
12. ໝວດການສິນຄ້າ ແລະ ການບໍລິການອື່ນໆ	103,10	103,58	104,61	105,23	107,19

**ແຫຼ່ງຂໍ້ມູນ:** ສູນສະຖິຕິແຫ່ງຊາດ, ກະຊວງແຜນການ ແລະ ການລົງທຶນ.

## ຕາຕະລາງທີ 2. ອັດຕາເງິນເຟີ້ (%)

ໝວດສິນຄ້າ	ໄຕມາດ 3/2018	ໄຕມາດ 4/2018	ໄຕມາດ 1/2019	ໄຕມາດ 2/2019	ໄຕມາດ 3/2019
<b>ອັດຕາເງິນເຟີ້</b>	<b>2,69</b>	<b>1,92</b>	<b>1,58</b>	<b>2,41</b>	<b>3,42</b>
1. ໝວດສະບຽງອາຫານ ແລະ ເຄື່ອງດື່ມບໍ່ແມ່ນເຫຼົ້າ	2,10	1,21	1,12	2,80	4,98
2. ໝວດເຫຼົ້າ ແລະ ຢາສຸບ	0,82	0,97	1,71	2,92	3,11
3. ໝວດເຄື່ອງນຸ່ງຮົ່ມ ແລະ ເກີບ	6,61	6,13	4,53	2,93	2,64
4. ໝວດທີ່ພັກອາໄສ, ນໍ້າປະປາ, ໄຟຟ້າ ແລະ ເຊື້ອເພີງ	2,00	1,35	1,03	1,03	0,67
5. ໝວດເຄື່ອງໃຊ້ໃນເຮືອນ	1,35	1,21	1,59	1,74	2,14
6. ໝວດການຮັກສາສຸຂະພາບ	1,03	1,09	1,16	1,43	1,72
7. ໝວດຄົມມະນາຄົມ ແລະ ການຂົນສົ່ງ	5,44	4,15	2,53	2,80	1,83
8. ໝວດໄປສະນີ ແລະ ໂທລະຄົມມະນາຄົມ	2,13	1,68	1,42	1,56	1,94
9. ໝວດການບັນເທີງ ແລະ ການພັກຜ່ອນ	-0,04	0,10	0,84	1,60	2,96
10. ໝວດການສຶກສາ	0,43	0,33	0,39	0,37	1,23
11. ໝວດຮ້ານອາຫານ ແລະ ໂຮງແຮມ	2,65	1,65	1,63	1,90	2,16
12. ໝວດການສິນຄ້າ ແລະ ການບໍລິການອື່ນໆ	1,00	0,71	1,02	1,25	3,97

**ແຫຼ່ງຂໍ້ມູນ:** ສູນສະຖິຕິແຫ່ງຊາດ, ກະຊວງແຜນການ ແລະ ການລົງທຶນ.

### ຕາຕະລາງທີ 3. ຖານະການເງິນຂອງທະນາຄານແຫ່ງ ສປປ ລາວ (ຕື້ກີບ)

ລາຍການ	ໄຕມາດ 3/2018	ໄຕມາດ 4/2018	ໄຕມາດ 1/2019	ໄຕມາດ 2/2019	ໄຕມາດ 3/2019
<b>ຊັບສິນຕ່າງປະເທດສຸດທິ</b>	<b>7.461,35</b>	<b>6.853,36</b>	<b>6.992,16</b>	<b>6.908,89</b>	<b>6.571,35</b>
ຊັບສິນຕ່າງປະເທດ	8.072,64	7.462,12	7.603,14	7.525,25	7.187,81
ຫົນສິນຕ່າງປະເທດ	-611,29	-608,76	-610,98	-616,36	-616,46
<b>ຊັບສິນພາຍໃນສຸດທິ</b>	<b>16.995,90</b>	<b>17.019,26</b>	<b>17.747,07</b>	<b>17.543,33</b>	<b>18.656,57</b>
<b>ສິນເຊື່ອພາຍໃນສຸດທິ</b>	<b>14.206,22</b>	<b>13.789,79</b>	<b>13.681,60</b>	<b>12.841,35</b>	<b>13.664,32</b>
ສິນເຊື່ອໃຫ້ລັດຖະບານສຸດທິ	1.185,92	406,31	477,50	-401,78	335,39
ສິນເຊື່ອໃຫ້ລັດຖະບານ	1.590,84	1.344,01	2.186,94	2.763,62	2.746,82
ເງິນຝາກລັດຖະບານ	-404,92	-937,70	-1.709,44	-3.165,40	-2.411,43
ສິນເຊື່ອໃຫ້ພາກສ່ວນເສດຖະກິດ	6.324,65	6.343,44	6.274,53	6.293,71	6.359,29
ສິນເຊື່ອໃຫ້ສະຖາບັນການເງິນ	6.695,65	7.040,04	6.929,57	6.949,42	6.969,64
ພັນທະບັດທະນາຄານກາງ	-3.439,25	-3.452,58	-2.526,64	-2.545,16	-2.593,96
ລາຍການອື່ນໆສຸດທິ	6.228,93	6.682,05	6.592,11	7.247,14	7.586,21
<b>ຖານເງິນຕາ</b>	<b>24.457,26</b>	<b>23.872,62</b>	<b>24.739,22</b>	<b>24.452,22</b>	<b>25.227,92</b>
ເງິນສົດຢູ່ຂອດຈໍລະຈອນ	8.578,31	9.200,23	9.379,23	9.601,86	9.778,70
ເງິນຝາກ	15.878,95	14.672,39	15.359,99	14.850,36	15.449,22
ເງິນຝາກກະແສລາຍວັນ	11.577,11	10.694,05	11.449,43	10.921,60	11.418,89
ເງິນແຮຝາກບັງຄັບ	3.671,89	3.624,76	3.649,73	3.707,78	3.853,85
ທຶນຈົດທະບຽນຂອງ ທທກ	554,45	245,01	142,71	152,35	110,77
ເງິນຝາກຂອງພາກສ່ວນອື່ນໆ	75,50	108,57	118,12	68,63	65,71

ແຫຼ່ງຂໍ້ມູນ: ກົມນະໂຍບາຍເງິນຕາ, ທະນາຄານແຫ່ງ ສປປ ລາວ.

## ຕາຕະລາງທີ 4. ຖານະການເງິນຂອງທະນາຄານທຸລະກິດ (ຕື້ກີບ)

ລາຍການ	ໄຕມາດ 3/2018	ໄຕມາດ 4/2018	ໄຕມາດ 1/2019	ໄຕມາດ 2/2019	ໄຕມາດ 3/2019
<b>ຊັບສິນຕ່າງປະເທດສຸດທິ</b>	<b>-17.043,73</b>	<b>-16.101,65</b>	<b>-14.665,95</b>	<b>-15.254,72</b>	<b>-13.495,34</b>
ຊັບສິນຕ່າງປະເທດ	10.127,68	9.697,10	10.761,66	9.953,61	12.756,84
ໜີ້ສິນຕ່າງປະເທດ	-27.171,41	-25.798,75	-25.427,61	-25.208,33	-26.252,18
<b>ຄັງສະສົມສຸດທິ</b>	<b>22.874,14</b>	<b>20.215,29</b>	<b>24.093,39</b>	<b>25.142,24</b>	<b>25.521,89</b>
ຄັງສະສົມ	28.883,92	26.568,30	30.375,56	31.379,98	31.791,24
ເງິນກູ້ຢືມຈາກທຫລ	-6.009,78	-6.353,01	-6.282,17	-6.237,74	-6.269,34
<b>ສິນເຊື່ອໃຫ້ລັດຖະບານສຸດທິ</b>	<b>5.388,86</b>	<b>6.181,70</b>	<b>3.650,76</b>	<b>3.251,54</b>	<b>3.674,29</b>
ເປັນສະກຸນເງິນກີບ	5.873,06	6.442,87	4.334,20	3.900,64	4.113,32
ເປັນສະກຸນເງິນຕາຕ່າງປະເທດ	-484,20	-261,17	-683,44	-649,10	-439,03
<b>ຊັບສິນພາຍໃນສຸດທິ (ຍົກເວັ້ນສິນເຊື່ອໃຫ້ລັດຖະບານ)</b>	<b>61.685,59</b>	<b>63.377,51</b>	<b>63.926,56</b>	<b>66.182,97</b>	<b>67.460,22</b>
ສິນເຊື່ອໃຫ້ພາກສ່ວນເສດຖະກິດ	68.791,48	69.052,63	69.764,07	71.368,63	72.339,03
ເປັນສະກຸນເງິນຕາຕ່າງປະເທດ	35.393,82	35.290,99	35.856,57	37.090,42	37.275,63
ສິນເຊື່ອໃຫ້ພາກເອກະຊົນ	62.445,26	63.197,18	63.997,24	65.181,72	66.303,46
ເປັນສະກຸນເງິນຕາຕ່າງປະເທດ	29.405,41	29.778,79	30.456,05	31.273,92	31.579,84
ສິນເຊື່ອໃຫ້ພາກສ່ວນລັດວິສາຫະກິດ	6.346,22	5.855,45	5.766,83	6.186,91	6.035,57
ເປັນສະກຸນເງິນຕາຕ່າງປະເທດ	5.988,41	5.512,20	5.400,52	5.816,50	5.695,79
<b>ຊັບສິນອື່ນໆສຸດທິ</b>	<b>-7.105,89</b>	<b>-5.675,12</b>	<b>-5.837,51</b>	<b>-5.185,66</b>	<b>-4.878,81</b>
<b>ເງິນຝາກລູກຄ້າ</b>	<b>72.904,81</b>	<b>73.672,85</b>	<b>77.004,74</b>	<b>79.322,02</b>	<b>83.161,05</b>
ເປັນເງິນກີບ	33.358,30	33.778,86	35.048,34	36.388,80	37.960,01
ເປັນສະກຸນເງິນຕາຕ່າງປະເທດ	39.546,51	39.893,99	41.956,40	42.933,22	45.201,05
<b>ແຫຼ່ງຂໍ້ມູນ:</b> ກົມນະໂຍບາຍເງິນຕາ, ທະນາຄານແຫ່ງ ສປປ ລາວ.					

## ຕາຕະລາງທີ 5. ຖານະການເງິນຂອງລະບົບທະນາຄານ (ຕື້ກີບ)

ລາຍການ	ໄຕມາດ 3/2018	ໄຕມາດ 4/2018	ໄຕມາດ 1/2019	ໄຕມາດ 2/2019	ໄຕມາດ 3/2019
<b>ຊັບສິນຕ່າງປະເທດສຸດທິ</b>	<b>-9.582,38</b>	<b>-9.248,29</b>	<b>-7.673,79</b>	<b>-8.345,83</b>	<b>-6.923,99</b>
ຊັບສິນຕ່າງປະເທດ	18.200,32	17.159,22	18.364,80	17.478,86	19.944,65
ໜີ້ສິນຕ່າງປະເທດ	-27.782,70	-26.407,51	-26.038,59	-25.824,69	-26.868,64
<b>ຊັບສິນພາຍໃນສຸດທິ</b>	<b>89.020,50</b>	<b>90.178,57</b>	<b>91.779,27</b>	<b>94.879,38</b>	<b>97.453,05</b>
<b>ສິນເຊື່ອພາຍໃນ</b>	<b>81.690,91</b>	<b>81.984,08</b>	<b>80.166,86</b>	<b>80.512,10</b>	<b>82.707,99</b>
ສິນເຊື່ອໃຫ້ລັດຖະບານສຸດທິ	6.574,78	6.588,01	4.128,26	2.849,76	4.009,68
ສິນເຊື່ອໃຫ້ລັດຖະບານ	8.948,64	9.125,48	8.938,46	8.859,71	8.680,80
ເງິນຝາກລັດຖະບານ	-2.373,86	-2.537,47	-4.810,20	-6.009,95	-4.671,12
ສິນເຊື່ອໃຫ້ພາກສ່ວນເສດຖະກິດ	75.116,13	75.396,07	76.038,60	77.662,34	78.698,31
ສິນເຊື່ອໃຫ້ລັດວິສາຫະກິດ	12.670,87	12.198,89	12.041,36	12.480,62	12.394,85
ສິນເຊື່ອໃຫ້ພາກເອກະຊົນ	62.445,26	63.197,18	63.997,24	65.181,72	66.303,46
<b>ລາຍການອື່ນໆສຸດທິ</b>	<b>7.329,59</b>	<b>8.194,49</b>	<b>11.612,41</b>	<b>14.367,28</b>	<b>14.745,06</b>
ທຶນທີ່ທະນາຄານກູ້ຈາກລັດຖະບານ	-23,76	-23,85	-23,99	-24,16	-24,63
ເງິນຝາກຈຳກັດ	-275,17	-162,79	-202,14	-308,12	-252,84
ບັນຊີທຶນ	-13.443,61	-13.121,64	-12.858,41	-12.403,21	-12.507,41
ອື່ນໆ	21.072,13	21.502,77	24.696,95	27.102,77	27.529,95
<b>ປະລິມານເງິນຕາຄວາມໝາຍກວ້າງ</b>	<b>79.438,07</b>	<b>80.930,28</b>	<b>84.105,45</b>	<b>86.533,55</b>	<b>90.529,06</b>
<b>ປະລິມານເງິນຄວາມໝາຍແຄບ</b>	<b>10.558,08</b>	<b>11.327,12</b>	<b>11.398,81</b>	<b>11.835,63</b>	<b>11.898,25</b>
ເງິນຢູ່ນອກລະບົບທະນາຄານ	6.457,76	7.148,86	6.982,59	7.142,90	7.302,29
ເງິນຝາກກະແສລາຍວັນ	4.100,32	4.178,26	4.416,22	4.692,73	4.595,96
<b>ປະລິມານເງິນປະເພດອື່ນໆ</b>	<b>68.879,99</b>	<b>69.603,16</b>	<b>72.706,64</b>	<b>74.697,92</b>	<b>78.630,81</b>
ເງິນຝາກປະຢັດ ແລະ ຝາກມີກຳນົດ	29.333,48	29.709,17	30.750,24	31.764,70	33.429,76
ເງິນຝາກເປັນເງິນຕາຕ່າງປະເທດ	39.546,51	39.893,99	41.956,40	42.933,22	45.201,05

**ແຫຼ່ງຂໍ້ມູນ:** ກົມນະໂຍບາຍເງິນຕາ, ທະນາຄານແຫ່ງ ສປປ ລາວ.

## ຕາຕະລາງທີ 6. ຊັບສິນຂອງທະນາຄານທຸລະກິດ (ຕື້ກີບ)

ລາຍການ	ໄຕມາດ 3/2018	ໄຕມາດ 4/2018	ໄຕມາດ 1/2019	ໄຕມາດ 2/2019	ໄຕມາດ 3/2019
<b>ທະນາຄານທຸລະກິດລັດ + ທະນາຄານສະເພາະກິດ</b>					
ຍອດຊັບສິນ (ຕື້ກີບ)	56.360,40	56.031,04	59.719,45	59.952,83	62.558,45
ອັດຕາສ່ວນ (%)	42,55	42,97	43,93	43,79	43,75
ອັດຕາການຂະຫຍາຍຕົວຂອງຊັບສິນ (%)	5,03	-0,58	6,58	0,39	4,35
<b>ທະນາຄານຮ່ວມທຶນ</b>					
ຍອດຊັບສິນ (ຕື້ກີບ)	12.510,46	12.305,79	12.600,84	12.242,52	12.804,00
ອັດຕາສ່ວນ (%)	9,44	9,44	9,27	8,94	8,96
ອັດຕາການຂະຫຍາຍຕົວຂອງຊັບສິນ (%)	-1,83	-1,64	2,40	-2,84	4,59
<b>ທະນາຄານເອກະຊົນ</b>					
ຍອດຊັບສິນ (ຕື້ກີບ)	24.106,09	24.421,91	24.264,83	25.122,49	26.598,28
ອັດຕາສ່ວນ (%)	18,20	18,73	17,85	18,35	18,60
ອັດຕາການຂະຫຍາຍຕົວຂອງຊັບສິນ (%)	3,39	1,31	-0,64	3,53	5,87
<b>ທະນາຄານສາຂາຕ່າງປະເທດ</b>					
ຍອດຊັບສິນ (ຕື້ກີບ)	39.493,32	37.628,58	39.361,79	39.586,38	41.014,86
ອັດຕາສ່ວນ (%)	29,81	28,86	28,95	28,92	28,69
ອັດຕາການຂະຫຍາຍຕົວຂອງຊັບສິນ (%)	8,31	-4,72	4,61	0,57	3,61
<b>ລວມທັງໝົດ</b>					
ຍອດຊັບສິນ (ຕື້ກີບ)	132.470,27	130.387,32	135.946,91	136.904,22	142.975,59
ອັດຕາສ່ວນ (%)	100,00	100,00	100,00	100,00	100,00
ອັດຕາການຂະຫຍາຍຕົວຂອງຊັບສິນ (%)	4,98	-1,57	4,26	0,70	4,43
<b>ແຫຼ່ງຂໍ້ມູນ: ກົມນະໂຍບາຍເງິນຕາ, ທະນາຄານແຫ່ງ ສປປ ລາວ.</b>					

## ຕາຕະລາງທີ 7. ອັດຕາແລກປ່ຽນທະນາຄານທຸລະກິດ ແລະ ຕະຫຼາດ

ໄຕມາດ/ປີ	ກີບ/ໂດລາສະຫະລັດ			ກີບ/ບາດ		
	ອັດຕາສະເລ່ຍ ທຸກ	ອັດຕາສະເລ່ຍ ຕະຫຼາດ	ສະເລ່ຍທົ່ວລະບົບ	ອັດຕາສະເລ່ຍ ທຸກ	ອັດຕາສະເລ່ຍ ຕະຫຼາດ	ສະເລ່ຍທົ່ວລະບົບ
ໄຕມາດ 1/2011	8.053,18	8.056,80	<b>8.054,99</b>	264,66	264,77	<b>264,72</b>
ໄຕມາດ 2/2011	8.029,34	8.034,16	<b>8.031,75</b>	265,81	265,86	<b>265,84</b>
ໄຕມາດ 3/2011	8.009,88	8.016,99	<b>8.013,43</b>	266,57	266,65	<b>266,61</b>
ໄຕມາດ 4/2011	8.014,46	8.016,90	<b>8.015,68</b>	259,97	260,06	<b>260,02</b>
ໄຕມາດ 1/2012	8.003,56	8.006,44	<b>8.005,00</b>	259,36	259,43	<b>259,40</b>
ໄຕມາດ 2/2012	8.006,93	8.008,79	<b>8.007,86</b>	256,95	257,26	<b>257,11</b>
ໄຕມາດ 3/2012	8.013,92	8.014,84	<b>8.014,38</b>	256,16	255,85	<b>256,01</b>
ໄຕມາດ 4/2012	8.000,22	8.002,76	<b>8.001,49</b>	261,22	261,09	<b>261,16</b>
ໄຕມາດ 1/2013	7.897,90	7.904,22	<b>7.901,06</b>	265,12	264,92	<b>265,02</b>
ໄຕມາດ 2/2013	7.692,53	7.691,30	<b>7.691,92</b>	258,72	258,50	<b>258,61</b>
ໄຕມາດ 3/2013	7.815,12	7.939,30	<b>7.877,21</b>	249,97	255,04	<b>252,51</b>
ໄຕມາດ 4/2013	7.935,95	8.007,74	<b>7.971,84</b>	251,61	254,01	<b>252,81</b>
ໄຕມາດ 1/2014	8.029,33	8.055,14	<b>8.042,23</b>	247,44	252,11	<b>249,77</b>
ໄຕມາດ 2/2014	8.050,00	8.066,23	<b>8.058,11</b>	249,75	250,83	<b>250,29</b>
ໄຕມາດ 3/2014	8.043,06	8.078,12	<b>8.060,59</b>	251,60	251,70	<b>251,65</b>
ໄຕມາດ 4/2014	8.059,67	8.078,93	<b>8.069,30</b>	248,51	250,67	<b>249,59</b>
ໄຕມາດ 1/2015	8.108,95	8.145,80	<b>8.127,37</b>	250,30	247,48	<b>248,89</b>
ໄຕມາດ 2/2015	8.104,36	8.116,02	<b>8.110,19</b>	246,78	247,77	<b>247,28</b>
ໄຕມາດ 3/2015	8.160,49	8.211,00	<b>8.185,74</b>	235,57	237,05	<b>236,31</b>
ໄຕມາດ 4/2015	8.151,05	8.205,25	<b>8.178,15</b>	229,52	230,24	<b>229,88</b>
ໄຕມາດ 1/2016	8.134,21	8.166,02	<b>8.150,12</b>	229,75	229,77	<b>229,76</b>
ໄຕມາດ 2/2016	8.113,33	8.135,37	<b>8.124,35</b>	231,50	231,89	<b>231,70</b>
ໄຕມາດ 3/2016	8.095,42	8.160,44	<b>8.127,93</b>	233,80	234,49	<b>234,15</b>
ໄຕມາດ 4/2016	8.160,74	8.469,57	<b>8.315,16</b>	232,39	240,13	<b>236,26</b>
ໄຕມາດ 1/2017	8.194,25	8.470,05	<b>8.332,15</b>	235,14	239,73	<b>237,44</b>
ໄຕມາດ 2/2017	8.213,55	8.493,84	<b>8.353,69</b>	241,47	247,01	<b>244,24</b>
ໄຕມາດ 3/2017	8.278,93	8.453,34	<b>8.366,13</b>	250,05	252,90	<b>251,47</b>
ໄຕມາດ 4/2017	8.300,02	8.385,83	<b>8.342,93</b>	254,03	255,60	<b>254,81</b>
ໄຕມາດ 1/2018	8.286,43	8.319,52	<b>8.302,97</b>	264,16	264,54	<b>264,35</b>
ໄຕມາດ 2/2018	8.340,60	8.437,98	<b>8.389,29</b>	263,72	265,60	<b>264,66</b>
ໄຕມາດ 3/2018	8.469,66	8.739,33	<b>8.604,49</b>	262,42	266,26	<b>264,34</b>
ໄຕມາດ 4/2018	8.532,38	8.722,38	<b>8.627,38</b>	266,66	268,15	<b>267,41</b>
ໄຕມາດ 1/2019	8.563,67	8.667,02	<b>8.615,35</b>	274,51	275,58	<b>275,05</b>
ໄຕມາດ 2/2019	8.623,53	8.813,80	<b>8.718,66</b>	277,24	280,17	<b>278,71</b>
ໄຕມາດ 3/2019	8.725,76	8.999,51	<b>8.862,64</b>	290,53	294,45	<b>292,49</b>

ແຫຼ່ງຂໍ້ມູນ: ກົມນະໂຍບາຍເງິນຕາ, ທະນາຄານແຫ່ງ ສປປ ລາວ.

## ຕາຕະລາງທີ 8. ອັດຕາດອກເບ້ຍ (ຄິດເປັນສ່ວນຮ້ອຍຕໍ່ປີ)

ລາຍການ	ໄຕມາດ 3/2018	ໄຕມາດ 4/2018	ໄຕມາດ 1/2019	ໄຕມາດ 2/2019	ໄຕມາດ 3/2019
<b>ທະນາຄານທຸລະກິດ</b>					
<b>1. ອັດຕາດອກເບ້ຍເງິນຝາກ</b>					
<b>ບັນຊີເງິນກີບ</b>					
ເງິນຝາກປະຫຍັດ	0,08-1,89	0,08-1,89	0,80-2,39	0,80-2,39	0,80-2,00
ເງິນຝາກປະຈຳ					
3ເດືອນ	2,00-3,16	2,00-3,16	2,00-4,16	2,00-4,16	2,00-3,20
6ເດືອນ	3,00-3,95	3,00-3,95	3,00-5,00	3,00-4,95	3,00-4,14
12ເດືອນ	3,00-5,59	3,00-5,59	3,00-7,00	3,00-6,59	3,00-6,00
>12ເດືອນ	3,00-6,71	3,00-6,71	3,00-7,71	3,00-7,71	3,00-6,90
<b>ບັນຊີເງິນບາດ</b>					
ເງິນຝາກປະຫຍັດ	0,12-2,00	0,12-2,00	0,12-2,00	0,12-2,00	0,12-2,00
ເງິນຝາກປະຈຳ					
3ເດືອນ	0,50-3,50	0,50-3,50	0,50-3,50	0,50-3,50	0,50-3,50
6ເດືອນ	0,65-4,50	0,65-4,50	0,65-4,50	0,65-4,50	0,65-4,50
12ເດືອນ	0,75-6,00	0,75-6,00	0,75-6,00	0,75-6,00	0,80-6,00
>12ເດືອນ	2,00-6,50	2,00-6,50	2,00-6,50	2,00-6,50	2,00-6,50
<b>ບັນຊີເງິນໂດລາສະຫະລັດ</b>					
ເງິນຝາກປະຫຍັດ	0,05-2,50	0,05-2,50	0,05-2,50	0,05-2,50	0,05-2,50
ເງິນຝາກປະຈຳ					
3ເດືອນ	0,05-2,50	0,20-4,00	0,20-4,00	0,20-4,00	0,20-4,00
6ເດືອນ	0,20-4,00	0,40-5,00	0,40-5,00	0,40-5,00	0,40-5,00
12ເດືອນ	0,70-6,25	0,70-6,25	0,70-6,25	0,70-6,25	0,70-5,00
>12ເດືອນ	2,00-7,25	2,00-7,25	2,00-7,25	2,00-7,25	2,00-7,25
<b>2. ອັດຕາດອກເບ້ຍເງິນກູ້</b>					
<b>ບັນຊີເງິນກີບ</b>					
ປະເພດລູກຄ້າ A (ໄລຍະ 1ປີ)	5,25-14,00	5,25-14,00	5,25-14,00	5,25-14,00	5,25-14,00
ປະເພດລູກຄ້າ B (ໄລຍະ 1 ປີ)	5,25-15,00	7,00-14,00	7,00-14,00	7,00-14,00	7,00-14,00
ປະເພດລູກຄ້າ C (ໄລຍະ 1 ປີ)	5,25-15,00	7,21-15,00	7,25-15,00	7,40-15,00	7,47-15,00
<b>ບັນຊີເງິນບາດ</b>					
ປະເພດລູກຄ້າ A (ໄລຍະ 1ປີ)	3,99-10,00	3,99-11,00	4,29-14,00	4,29-13,00	4,29-13,00
ປະເພດລູກຄ້າ B (ໄລຍະ 1 ປີ)	4,14-12,01	7,00-8,50	7,00-8,50	7,00-13,00	7,00-13,00
ປະເພດລູກຄ້າ C (ໄລຍະ 1 ປີ)	4,14-13,01	7,00-9,50	7,00-9,50	7,00-13,00	7,00-13,00
<b>ບັນຊີເງິນໂດລາສະຫະລັດ</b>					
ປະເພດລູກຄ້າ A (ໄລຍະ 1ປີ)	4,00-10,00	4,00-10,00	4,00-10,00	4,00-12,00	4,00-12,00
ປະເພດລູກຄ້າ B (ໄລຍະ 1 ປີ)	4,00-12,01	5,40-9,00	5,40-9,00	5,40-12,00	5,20-12,00
ປະເພດລູກຄ້າ C (ໄລຍະ 1 ປີ)	4,00-13,01	5,20-9,50	5,20-9,50	5,20-12,00	5,05-12,00
<b>3. ເງິນເບີກເກິນບັນຊີ</b>					
ກີບ	6,00-19,00	6,00-19,00	6,00-19,00	6,00-19,00	6,00-19,00
ບາດ	3,99-15,00	3,99-15,00	4,29-15,00	4,29-15,00	4,29-15,00
ໂດລາສະຫະລັດ	4,88-15,00	4,90-15,00	5,39-15,00	5,39-15,00	5,39-15,00

ແຫຼ່ງຂໍ້ມູນ: ກົມນະໂຍບາຍເງິນຕາ, ທະນາຄານແຫ່ງ ສປປ ລາວ.

## ຕາຕະລາງທີ 9. ເງິນຝາກຂອງທະນາຄານທຸລະກິດ (ຕື້ກີບ)

ໄຕມາດ	ລາຍການ	ເງິນຝາກລວມ	ເງິນຝາກກະແສລາຍວັນ	ເງິນຝາກປະຈຳປີ	ເງິນຝາກມີກຳນົດ					ເງິນຝາກຂອງຜູ້ທີ່ບໍ່ຕັ້ງຢູ່ລາວ
					ລວມ	3ເດືອນ	6ເດືອນ	12ເດືອນ	>12ເດືອນ; <24 ເດືອນ	
ໄຕມາດ 3/2018	ກີບ	33.358,31	4.024,83	9.079,63	20.253,85	761,61	1.293,89	6.051,66	12.146,69	2.188,13
	ງຸຕທ ທຽບ ກີບ	39.546,51	11.611,02	10.937,04	16.998,45	1.510,47	1.265,10	6.165,30	8.057,57	3.478,54
	<b>ລວມ</b>	<b>72.904,81</b>	<b>15.635,85</b>	<b>20.016,67</b>	<b>37.252,30</b>	<b>2.272,08</b>	<b>2.558,99</b>	<b>12.216,96</b>	<b>20.204,26</b>	<b>5.666,67</b>
ໄຕມາດ 4/2018	ກີບ	33.778,87	4.069,69	9.410,76	20.298,42	795,80	1.202,24	6.190,09	12.110,29	2.045,25
	ງຸຕທ ທຽບ ກີບ	39.893,99	11.343,35	11.590,90	16.959,74	986,46	1.027,76	6.324,59	8.620,93	3.518,84
	<b>ລວມ</b>	<b>73.672,86</b>	<b>15.413,04</b>	<b>21.001,66</b>	<b>37.258,16</b>	<b>1.782,26</b>	<b>2.230,00</b>	<b>12.514,68</b>	<b>20.731,22</b>	<b>5.564,09</b>
ໄຕມາດ 1/2019	ກີບ	35.048,34	4.298,10	10.070,38	20.679,86	966,76	1.194,86	6.240,31	12.277,93	2.287,22
	ງຸຕທ ທຽບ ກີບ	41.956,40	12.085,54	11.774,77	18.096,09	1.068,00	1.020,81	6.446,64	9.560,64	3.665,31
	<b>ລວມ</b>	<b>77.004,74</b>	<b>16.383,64</b>	<b>21.845,15</b>	<b>38.775,95</b>	<b>2.034,76</b>	<b>2.215,67</b>	<b>12.686,95</b>	<b>21.838,57</b>	<b>5.952,53</b>
ໄຕມາດ 2/2019	ກີບ	36.388,80	4.624,10	10.864,45	20.900,25	807,12	1.268,99	6.630,94	12.193,20	2.394,51
	ງຸຕທ ທຽບ ກີບ	42.933,22	11.768,14	11.826,53	19.338,55	683,12	1.034,87	7.157,12	10.463,43	3.645,75
	<b>ລວມ</b>	<b>79.322,02</b>	<b>16.392,24</b>	<b>22.690,98</b>	<b>40.238,80</b>	<b>1.490,24</b>	<b>2.303,86</b>	<b>13.788,07</b>	<b>22.656,63</b>	<b>6.040,26</b>
ໄຕມາດ 3/2019	ກີບ	37.960,01	4.530,25	11.535,70	21.894,06	1.041,16	1.329,20	7.068,92	12.454,79	2.575,87
	ງຸຕທ ທຽບ ກີບ	45.201,05	12.101,28	12.273,78	20.825,98	1.029,43	991,04	7.365,23	11.440,29	3.825,78
	<b>ລວມ</b>	<b>83.161,05</b>	<b>16.631,53</b>	<b>23.809,48</b>	<b>42.720,04</b>	<b>2.070,58</b>	<b>2.320,24</b>	<b>14.434,14</b>	<b>23.895,08</b>	<b>6.401,64</b>

ແຫຼ່ງຂໍ້ມູນ: ກົມນະໂຍບາຍເງິນຕາ, ທະນາຄານແຫ່ງ ສປປ ລາວ.  
 ໝາຍເຫດ: ງຸຕທ: ເງິນຝາກເປັນເງິນຕາຕ່າງປະເທດຄິດໄລ່ເປັນກີບ.

## ຕາຕະລາງທີ 10. ເງິນຝາກຂອງທະນາຄານທຸລະກິດ ແຍກຕາມກຸ່ມທະນາຄານ (ຕື້ກີບ)

ລາຍການ	ໄຕມາດ 3/2018	ໄຕມາດ 4/2018	ໄຕມາດ 1/2019	ໄຕມາດ 2/2019	ໄຕມາດ 3/2019
<b>ທະນາຄານທຸລະກິດລັດ + ທະນາຄານສະເພາະກິດ</b>					
<b>ຍອດເງິນຝາກ</b>	<b>42.795,82</b>	<b>43.433,52</b>	<b>44.905,84</b>	<b>46.108,02</b>	<b>48.625,26</b>
ເງິນຝາກຂອງຜູ້ມີຖິ່ນຖານຢູ່ ສປປ ລາວ	39.945,43	40.630,67	41.863,23	43.143,72	45.564,04
ເງິນຝາກຂອງຜູ້ມີຖິ່ນຖານຢູ່ຕ່າງປະເທດ	2.850,39	2.802,85	3.042,61	2.964,30	3.061,23
ກວມອັດຕາສ່ວນ (%)	54,47	54,81	54,13	54,01	54,29
ອັດຕາການຂະຫຍາຍຕົວຂອງເງິນຝາກ (%)	1,99	1,49	3,39	2,68	5,46
<b>ທະນາຄານຮ່ວມທຶນ</b>					
<b>ຍອດເງິນຝາກ</b>	<b>6.642,33</b>	<b>6.772,04</b>	<b>6.907,24</b>	<b>6.941,81</b>	<b>7.147,15</b>
ເງິນຝາກຂອງຜູ້ມີຖິ່ນຖານຢູ່ ສປປ ລາວ	5.961,79	6.101,81	6.208,36	6.220,39	6.421,23
ເງິນຝາກຂອງຜູ້ມີຖິ່ນຖານຢູ່ຕ່າງປະເທດ	680,54	670,23	698,88	721,42	725,92
ກວມອັດຕາສ່ວນ (%)	8,45	8,55	8,33	8,13	7,98
ອັດຕາການຂະຫຍາຍຕົວຂອງເງິນຝາກ (%)	7,13	1,95	2,00	0,50	2,96
<b>ທະນາຄານເອກະຊົນ</b>					
<b>ຍອດເງິນຝາກ</b>	<b>16.807,12</b>	<b>16.853,24</b>	<b>17.078,91</b>	<b>17.935,26</b>	<b>19.270,74</b>
ເງິນຝາກຂອງຜູ້ມີຖິ່ນຖານຢູ່ ສປປ ລາວ	15.397,70	15.524,95	15.671,41	16.450,70	17.632,22
ເງິນຝາກຂອງຜູ້ມີຖິ່ນຖານຢູ່ຕ່າງປະເທດ	1.409,42	1.328,29	1.407,50	1.484,56	1.638,52
ກວມອັດຕາສ່ວນ (%)	21,39	21,27	20,59	21,01	21,52
ອັດຕາການຂະຫຍາຍຕົວຂອງເງິນຝາກ (%)	2,20	0,27	1,34	5,01	7,45
<b>ທະນາຄານສາຂາຕ່າງປະເທດ</b>					
<b>ຍອດເງິນຝາກ</b>	<b>12.326,03</b>	<b>12.178,15</b>	<b>14.065,16</b>	<b>14.377,12</b>	<b>14.519,54</b>
ເງິນຝາກຂອງຜູ້ມີຖິ່ນຖານຢູ່ ສປປ ລາວ	11.599,72	11.415,41	13.261,59	13.507,14	13.543,56
ເງິນຝາກຂອງຜູ້ມີຖິ່ນຖານຢູ່ຕ່າງປະເທດ	726,31	762,74	803,57	869,98	975,98
ກວມອັດຕາສ່ວນ (%)	15,69	15,37	16,95	16,84	16,21
ອັດຕາການຂະຫຍາຍຕົວຂອງເງິນຝາກ (%)	10,31	-1,20	15,50	2,22	0,99
<b>ລວມຍອດເງິນຝາກທັງໝົດຂອງທະນາຄານທຸລະກິດ</b>	<b>78.571,30</b>	<b>79.236,95</b>	<b>82.957,15</b>	<b>85.362,21</b>	<b>89.562,70</b>
ອັດຕາການຂະຫຍາຍຕົວຂອງເງິນຝາກ (%)	3,68	0,85	4,70	2,90	4,92

ແຫຼ່ງຂໍ້ມູນ: ກົມນະໂຍບາຍເງິນຕາ, ທະນາຄານແຫ່ງ ສປປ ລາວ.

ໝາຍເຫດ: ເງິນຝາກແຍກຕາມກຸ່ມທະນາຄານ ແມ່ນລວມເອົາເງິນຝາກຂອງບຸກຄົນບໍ່ຕັ້ງຖິ່ນຖານຢູ່ລາວ (Non-Resident).

## ຕາຕະລາງທີ 11. ສິນເຊື້ອຂອງທະນາຄານທຸລະກິດ (ຕື້ກີບ)

ສິນເຊື້ອແຍກຕາມຂະແໜງການ	ໄຕມາດ 3/2018	ໄຕມາດ 4/2018	ໄຕມາດ 1/2019	ໄຕມາດ 2/2019	ໄຕມາດ 3/2019
ຂະແໜງອຸດສາຫະກຳ	18.714,20	19,313.88	19,597.26	19.983,56	20.460,90
ຂະແໜງກໍ່ສ້າງ	8.228,55	8,601.70	8,971.72	9.697,08	9.889,20
ຂະແໜງສະໜອງວັດຖຸ ແລະ ເຕັກນິກ	624,71	585.84	636.84	866,30	881,00
ຂະແໜງກະສິກຳ	5.753,86	5,967.48	5,994.53	5.993,93	6.081,77
ຂະແໜງການຄ້າ	14.035,01	13,644.21	14,138.26	14.694,50	14.753,76
ຂະແໜງຂົນສົ່ງ	1.063,89	1,083.13	1,064.55	1.105,63	1.115,13
ຂະແໜງບໍລິການ	6.840,85	6,926.44	7,296.96	7.631,20	8.276,88
ຂະແໜງຫັດຖະກຳ	2.243,71	1,195.49	1,153.58	1.170,05	1.132,42
ຂະແໜງອື່ນໆ	11.286,70	11,734.46	10,910.39	10.226,38	9.747,98
<b>ລວມຍອດສິນເຊື້ອ</b>	<b>68.791,48</b>	<b>69,052.63</b>	<b>69,764.09</b>	<b>71.368,63</b>	<b>72.339,03</b>
<b>ອັດຕາການຂະຫຍາຍຕົວຂອງສິນເຊື້ອ</b>			(ການປ່ຽນແປງຄິດເປັນສ່ວນຮ້ອຍ)		
ຂະແໜງອຸດສາຫະກຳ	7,68	3,20	1,47	1,97	2,39
ຂະແໜງກໍ່ສ້າງ	3,05	4,53	4,30	8,08	1,98
ຂະແໜງສະໜອງວັດຖຸ ແລະ ເຕັກນິກ	50,75	-6,22	8,71	36,03	1,70
ຂະແໜງກະສິກຳ	0,82	3,71	0,45	-0,01	1,47
ຂະແໜງການຄ້າ	4,22	-2,78	3,62	3,93	0,40
ຂະແໜງຂົນສົ່ງ	0,20	1,81	-1,72	3,86	0,86
ຂະແໜງບໍລິການ	-0,49	1,25	5,35	4,58	8,46
ຂະແໜງຫັດຖະກຳ	-17,05	-46,72	-3,51	1,43	-3,22
ຂະແໜງອື່ນໆ	-5,12	3,97	-7,02	-6,27	-4,68
<b>ລວມສິນເຊື້ອທັງໝົດ</b>	<b>1,93</b>	<b>0,38</b>	<b>1,03</b>	<b>2,30</b>	<b>1,36</b>

ແຫຼ່ງຂໍ້ມູນ: ກົມນະໂຍບາຍເງິນຕາ, ທະນາຄານແຫ່ງ ສປປ ລາວ.

## ຕາຕະລາງທີ 12. ສິນເຊື້ອຂອງທະນາຄານທຸລະກິດ ແຍກຕາມກຸ່ມທະນາຄານ (ຕື້ກີບ)

ລາຍການ	ໄຕມາດ 3/2018	ໄຕມາດ 4/2018	ໄຕມາດ 1/2019	ໄຕມາດ 2/2019	ໄຕມາດ 3/2019
<b>ທະນາຄານທຸລະກິດລັດ + ທະນາຄານສະເພາະກິດ</b>					
ຍອດສິນເຊື້ອ	33.285,35	33.954,48	34.781,59	35.054,34	35.422,90
ອັດຕາສ່ວນ (%)	48,39	49,04	49,86	49,12	48,97
ອັດຕາການຂະຫຍາຍຕົວຂອງສິນເຊື້ອ (%)	6,33	2,01	2,46	0,78	1,05
<b>ທະນາຄານຮ່ວມທຶນ</b>					
ຍອດສິນເຊື້ອ	8.630,66	8.576,39	7.994,87	7.919,42	8.177,73
ອັດຕາສ່ວນ (%)	12,55	12,39	11,46	11,10	11,30
ອັດຕາການຂະຫຍາຍຕົວຂອງສິນເຊື້ອ (%)	-0,28	-0,63	-2,35	-0,94	3,26
<b>ທະນາຄານເອກະຊົນ</b>					
ຍອດສິນເຊື້ອ	14.319,30	14.409,50	14.239,42	14.887,75	15.239,99
ອັດຕາສ່ວນ (%)	20,82	20,81	20,41	20,86	21,07
ອັດຕາການຂະຫຍາຍຕົວຂອງສິນເຊື້ອ (%)	0,85	0,63	-1,30	4,55	2,37
<b>ທະນາຄານສາຂາຕ່າງປະເທດ</b>					
ຍອດສິນເຊື້ອ	12.556,21	12.293,13	12.748,22	13.507,12	13.498,41
ອັດຕາສ່ວນ (%)	18,25	17,76	18,27	18,93	18,66
ອັດຕາການຂະຫຍາຍຕົວຂອງສິນເຊື້ອ (%)	-5,82	-2,10	2,04	5,95	-0,06
<b>ລວມຍອດສິນເຊື້ອທັງໝົດຂອງທະນາຄານທຸລະກິດ</b>	<b>68.791,52</b>	<b>69.233,50</b>	<b>69.764,10</b>	<b>71.368,63</b>	<b>72.339,03</b>
ອັດຕາການຂະຫຍາຍຕົວຂອງສິນເຊື້ອ (%)	1,93	0,64	1,03	2,30	1,36
<b>ແຫຼ່ງຂໍ້ມູນ: ກົມນະໂຍບາຍເງິນຕາ, ທະນາຄານແຫ່ງ ສປປ ລາວ.</b>					

ຕາຕະລາງທີ 13. ດຸນການຊໍາລະກັບຕ່າງປະເທດ (ລ້ານໂດລາສະຫະລັດ)

ລາຍການ	ໄຕມາດ 3/2018	ໄຕມາດ 4/2018	ໄຕມາດ 1/2019	ໄຕມາດ 2/2019	ໄຕມາດ 3/2019 <sup>(P)</sup>
<b>ກ. ດຸນບັນຊີຊໍາລະປົກກະຕິ</b>	<b>-606,48</b>	<b>-261,51</b>	<b>-160,79</b>	<b>-228,38</b>	<b>-118,37</b>
ດຸນການຄ້າ	-359,29	-209,47	-5,16	-163,95	20,37
ສິ່ງອອກສິນຄ້າ	1,293,51	1,438,12	1,386,98	1,413,86	1,467,31
ນໍາເຂົ້າສິນຄ້າ	1,652,80	1,647,59	1,392,14	1,577,81	1,446,94
ດຸນບໍລິການ	-105,61	-21,92	-69,61	-29,39	-49,17
ສິ່ງອອກດ້ານບໍລິການ	210,40	254,97	264,60	269,19	285,16
ນໍາເຂົ້າດ້ານບໍລິການ	316,00	276,89	334,21	298,58	334,33
<i>ດຸນການຄ້າ ແລະ ບໍລິການ</i>	<i>-464,90</i>	<i>-231,40</i>	<i>-74,77</i>	<i>-193,34</i>	<i>-28,80</i>
ລາຍຮັບຂັ້ນໜຶ່ງ ສຸດທິ	-207,08	-91,11	-115,96	-81,75	-157,48
ລາຍຮັບຂັ້ນໜຶ່ງ	35,64	40,33	40,24	40,88	48,60
ລາຍຈ່າຍຂັ້ນໜຶ່ງ	242,72	131,45	156,19	122,62	206,08
<i>ດຸນການຄ້າ, ດຸນບໍລິການ ແລະ ລາຍຮັບຂັ້ນໜຶ່ງ</i>	<i>-671,97</i>	<i>-322,51</i>	<i>-190,72</i>	<i>-275,09</i>	<i>-186,28</i>
ລາຍຮັບຂັ້ນສອງ ສຸດທິ	65,50	61,00	29,94	46,70	67,91
ລາຍຮັບຂັ້ນສອງ	103,24	95,15	64,63	73,93	98,59
ລາຍຈ່າຍຂັ້ນສອງ	37,74	34,15	34,69	27,22	30,68
<b>ຂ. ດຸນບັນຊີທຶນ</b>	<b>4,20</b>	<b>4,43</b>	<b>1,60</b>	<b>3,58</b>	<b>2,81</b>
ລາຍຮັບບັນຊີທຶນ	4,20	4,43	1,60	3,58	2,81
ລາຍຈ່າຍບັນຊີທຶນ	-	-	-	-	-
<i>ບ່ອຍກູ້ສຸດທິ (+)/ກູ້ຢືມສຸດທິ (-) (ຈາກດຸນບັນຊີຊໍາລະ ປົກກະຕິ ແລະ ບັນຊີທຶນ)</i>	<i>-602,27</i>	<i>-257,08</i>	<i>-159,18</i>	<i>-224,80</i>	<i>-115,56</i>
<b>ຄ. ດຸນບັນຊີການເງິນ</b>	<b>-918,82</b>	<b>-418,76</b>	<b>-329,90</b>	<b>-588,45</b>	<b>-386,33</b>
ການລົງທຶນໂດຍກົງ	-512,25	-172,66	-169,25	-113,92	-103,32
ການລົງທຶນໂດຍກົງ: ຊັບສິນ	0,00	0,00	0,00	0,00	0,00
ການລົງທຶນໂດຍກົງ: ໜີ້ສິນ	512,25	172,66	169,25	113,92	103,32
ການລົງທຶນໃນຫຼັກຊັບ	-396,80	-113,55	-91,97	10,62	26,93
ການລົງທຶນໃນຫຼັກຊັບ: ຊັບສິນ	9,37	17,72	22,26	23,10	26,37
ຫຼັກຊັບປະເພດທຶນ	-	-	-	-	-
ຫຼັກຊັບປະເພດໜີ້	9,37	17,72	22,26	23,10	26,37
ການລົງທຶນໃນຫຼັກຊັບ: ໜີ້ສິນ	406,17	131,27	114,23	12,48	-0,56
ຫຼັກຊັບປະເພດທຶນ	0,17	0,07	-0,77	12,48	-0,56
ຫຼັກຊັບປະເພດໜີ້	406,00	131,20	115,00	0,00	0,00
ການລົງທຶນໃນອະນຸພັນທາງການເງິນ ສຸດທິ	-	-	-	-	-
ການລົງທຶນໃນອະນຸພັນທາງການເງິນ: ຊັບສິນ	-	-	-	-	-
ການລົງທຶນໃນອະນຸພັນທາງການເງິນ: ໜີ້ສິນ	-	-	-	-	-
<b>ການລົງທຶນອື່ນໆ</b>	<b>-9,78</b>	<b>-132,55</b>	<b>-68,68</b>	<b>-485,15</b>	<b>-309,95</b>
ການລົງທຶນອື່ນໆ: ຊັບສິນ	204,85	-26,10	124,95	-194,55	270,01
ເງິນທຶນອື່ນໆ	-	-	-	-	-
ຕາສານໜີ້ອື່ນໆ	204,85	-26,10	124,95	-194,55	270,01
ທະນາຄານກາງ	-	-	-	-	-
ທະນາຄານທຸລະກິດ	188,81	-40,94	47,92	-125,55	269,71
ລັດຖະບານ	0,00	0,00	0,00	0,00	0,00
ພາກເອກະຊົນອື່ນໆ	16,04	14,84	77,03	-69,00	0,30
ຫົວໜ່ວຍທຸລະກິດທີ່ແມ່ນສະຖາບັນການເງິນ	-	-	-	-	-
ຫົວໜ່ວຍທຸລະກິດທີ່ບໍ່ແມ່ນສະຖາບັນການເງິນ	16,04	14,84	77,03	-69,00	0,30
ການລົງທຶນອື່ນໆ: ໜີ້ສິນ	214,63	106,46	193,63	290,59	579,96
ເງິນທຶນອື່ນໆ	-	-	-	-	-
ສິດທິໄຖ່ຖອນພິເສດ	-	-	-	-	-
ຕາສານໜີ້ອື່ນໆ	214,63	106,46	193,63	290,59	579,96
ທະນາຄານກາງ	-0,15	-0,57	-0,76	0,40	-1,33
ທະນາຄານທຸລະກິດ	4,64	-107,96	-60,05	-46,86	63,52
ລັດຖະບານ	142,74	200,15	30,51	100,51	114,17

ພາກເອກະຊົນອື່ນໆ	67,39	14,84	223,92	236,55	403,59
ຫົວໜ່ວຍທຸລະກິດທີ່ແມ່ນສະຖາບັນການເງິນ	-	-	-	-	-
ຫົວໜ່ວຍທຸລະກິດທີ່ບໍ່ແມ່ນສະຖາບັນການເງິນ	67,39	14,84	223,92	236,55	403,59
<b>ງ. ຄວາມຜິດພາດ ແລະ ການຄາດເຄື່ອນ</b>	<b>-333,95</b>	<b>-236,79</b>	<b>-159,43</b>	<b>-379,08</b>	<b>-325,37</b>
<b>ຈ. ດຸນການຊໍາລະລວມ</b>	<b>-17,40</b>	<b>-75,10</b>	<b>11,29</b>	<b>-15,43</b>	<b>-54,60</b>
<b>ສ. ຄັງສໍາຮອງເງິນຕາຕ່າງປະເທດ</b>	<b>-17,40</b>	<b>-75,10</b>	<b>11,29</b>	<b>-15,43</b>	<b>-54,60</b>
ຊັບສິນຕ່າງປະເທດ	-17,40	-75,10	11,29	-15,43	-54,60

ແຫຼ່ງຂໍ້ມູນ: ກົມນະໂຍບາຍເງິນຕາ, ທະນາຄານແຫ່ງ ສປປ ລາວ.

ໝາຍເຫດ: ທຫລ ໄດ້ປ່ຽນຮູບແບບການສັງລວມຂໍ້ມູນສະຖິຕິດຸນການຊໍາລະກັບຕ່າງປະເທດ ຈາກຫຼັກການສັງລວມຕາມປຶ້ມຄູ່ມື BPM5 ມາເປັນ BPM6.

P: ຕົວເລກເບື້ອງຕົ້ນ.

## ຕາຕະລາງທີ 14. ການຄ້າຕ່າງປະເທດ (ລ້ານໂດລາສະຫະລັດ)

ລາຍການ	ໄຕມາດ 3/2018	ໄຕມາດ 4/2018	ໄຕມາດ 1/2019	ໄຕມາດ 2/2019	ໄຕມາດ 3/2019 <sup>(P)</sup>
<b>ດຸນການຄ້າ</b>	<b>-359,30</b>	<b>-209,47</b>	<b>-5,16</b>	<b>-163,95</b>	<b>20,37</b>
<b>ການສົ່ງອອກ</b>	<b>1.293,50</b>	<b>1.438,12</b>	<b>1.386,98</b>	<b>1.413,86</b>	<b>1.467,31</b>
(ອັດຕາການປ່ຽນແປງ %)	<b>1,28</b>	<b>11,18</b>	<b>-3,56</b>	<b>1,94</b>	<b>3,78</b>
ກາເຟ	12,28	14,42	18,63	23,10	8,76
ຫັນຍາພືດ	11,88	30,43	21,60	26,23	11,88
ຜັກພືດລວມທັງຮາກ ແລະ ຫົວ	8,64	37,61	67,35	22,52	29,27
ໝາກໄມ້ ແລະ ໝາກໄມ້ເປືອກແຂງ	32,64	26,99	91,26	79,88	45,07
ອື່ນໆ	4,67	2,94	2,22	2,22	10,96
ຜະລິດຕະພັນອຸດສະຫະກຳ	824,49	976,48	845,46	857,46	954,56
ຜະລິດຕະພັນໄມ້	14,97	25,07	13,09	13,48	54,38
ຕັດຫຍິບ	47,27	48,27	49,27	50,27	51,27
ອາຫານປຸງແຕ່ງ, ເຄື່ອງດື່ມ ແລະ ຢາສູບ	100,54	118,86	124,24	115,97	108,60
ບໍ່ແຮ່	311,97	407,15	357,47	366,72	344,85
ທອງ	259,14	313,98	271,78	275,80	252,13
ຄຳ	30,71	51,76	55,03	45,16	52,63
ອື່ນໆ	22,12	41,41	30,66	45,76	40,08
ຜະລິດຕະພັນແຮ່ທາດຂອງອຸດສາຫະກຳເຄມີ	29,11	20,67	25,90	22,55	29,78
ໄຟຟ້າ	361,24	310,43	298,69	319,09	336,49
ສິນຄ້າອື່ນໆ	37,66	38,83	41,77	83,36	70,33
<b>ການນຳເຂົ້າ</b>	<b>1.652,80</b>	<b>1.647,59</b>	<b>1.392,14</b>	<b>1.577,81</b>	<b>1.446,94</b>
(ອັດຕາການປ່ຽນແປງ %)	<b>9,36</b>	<b>-0,32</b>	<b>-15,50</b>	<b>13,34</b>	<b>-8,29</b>
ອາຫານ ແລະ ເຄື່ອງດື່ມ	149,69	159,62	114,82	175,85	183,41
ເຄື່ອງໄຟຟ້າ ແລະ ອຸປະກອນ	213,10	143,19	100,56	151,87	112,95
ສິນຄ້າຂັ້ນກາງ ແລະ ວັດຖຸດິບ	669,09	594,84	626,72	660,97	597,66
ສັດທີ່ມີຊີວິດ	40,89	42,60	52,88	71,24	66,64
ເກືອ, ມາດ, ປຸນຂາວ, ຫີນ ແລະ ຊີມັງ	37,04	19,75	14,08	20,70	20,92
ນ້ຳມັນເຊື້ອໄຟ, ນ້ຳມັນເຄື່ອງ ແລະ ອື່ນໆ	204,41	265,42	225,31	227,80	168,25
ເຫຼັກ ແລະ ເຫຼັກກ້າ	229,87	119,56	148,07	164,86	155,45
ອື່ນໆ	156,88	147,51	186,38	176,36	186,40
ສິນຄ້າຫີນ	485,20	640,60	444,30	449,04	410,72
ປຸ້ຍ	12,29	21,87	18,51	27,50	27,90
ຍານພະຫະນະ ແລະ ອຸປະກອນກ່ຽວຂ້ອງ	164,06	214,56	156,59	144,24	129,95
ເຄື່ອງຈັກ ແລະ ອຸປະກອນ	237,06	325,32	202,76	211,02	178,89
ອຸປະກອນວິທະຍາສາດ ແລະ ກ້ອງສ່ອງ	7,61	22,24	9,91	12,88	17,20
ຜະລິດຕະພັນພລາຕິກ ແລະ ຢາງ	64,18	56,16	56,13	53,41	56,41
ອື່ນໆ	0,00	0,45	0,41	0,00	0,38
ໄຟຟ້າ	1,78	1,37	5,30	23,96	13,97
ຄຳ ແລະ ທອງແດງ	17,57	9,71	1,95	1,85	0,09
ສິນຄ້າອື່ນໆ	116,38	98,27	98,49	114,28	128,16

ແຫຼ່ງຂໍ້ມູນ: ກົມນະໂຍບາຍເງິນຕາ, ທະນາຄານແຫ່ງ ສປປ ລາວ.

ໝາຍເຫດ P: ຕົວເລກເບື້ອງຕົ້ນ.

## ຕາຕະລາງທີ 15. ທີ່ຕັ້ງສໍານັກງານຂອງແຕ່ລະທະນາຄານທຸລະກິດ

ລ/ດ	ຊື່ທະນາຄານທຸລະກິດ	ທີ່ຕັ້ງສໍານັກງານ				ເບີໂທຕິດຕໍ່
		ຖະໜົນ	ບ້ານ	ເມືອງ	ແຂວງ	
<b>ທະນາຄານທຸລະກິດລັດ</b>						
1	ທະນາຄານ ການຄ້າຕ່າງປະເທດລາວ ມະຫາຊົນ	ປາງຄໍາ	ຊຽງຍືນ	ຈັນທະບູລີ	ນະຄອນຫຼວງວຽງຈັນ	(856-21) 213 200
2	ທະນາຄານ ພັດທະນາລາວ	ສຸພານຸວິງ	ສີຫອມ	ຈັນທະບູລີ	ນະຄອນຫຼວງວຽງຈັນ	(856-21) 213 300-04
3	ທະນາຄານສິ່ງເສີມກະສິກໍາ	ໄກສອນພົມວິຫານ	ພະຂາວ	ໄຊທານີ	ນະຄອນຫຼວງວຽງຈັນ	(856-21) 713 060
<b>ທະນາຄານສະເພາະກິດ</b>						
4	ທະນາຄານ ນະໂຍບາຍ	ໄກສອນພົມວິຫານ	ໂພນພະເນົາ	ໄຊເສດຖາ	ນະຄອນຫຼວງວຽງຈັນ	(856-21) 264 407-21
<b>ທະນາຄານທຸລະກິດລັດຮ່ວມທຶນ</b>						
5	ທະນາຄານຮ່ວມທຸລະກິດລາວ-ຫວຽດ	ລ້ານຊ້າງ	ຫັດສະດີ	ຈັນທະບູລີ	ນະຄອນຫຼວງວຽງຈັນ	(856-21) 251 416
6	ທະນາຄານ ລາວ-ຝລັ່ງ ຈໍາກັດ	ລ້ານຊ້າງ	ຫັດສະດີ	ຈັນທະບູລີ	ນະຄອນຫຼວງວຽງຈັນ	(856-21) 285 111
7	ທະນາຄານ ລາວຈີນ ຈໍາກັດ	ໄກສອນພົມວິຫານ	ໂພນໄຊ	ໄຊເສດຖາ	ນະຄອນຫຼວງວຽງຈັນ	(856-21) 418 888
<b>ທະນາຄານເອກະຊົນ</b>						
8	ທະນາຄານ ຮ່ວມພັດທະນາ ຈໍາກັດ	ລ້ານຊ້າງ	ຫັດສະດີ	ຈັນທະບູລີ	ນະຄອນຫຼວງວຽງຈັນ	(856-21) 213 531-6
9	ທະນາຄານ ພົງສະຫວັນ ຈໍາກັດ	ໄກສອນພົມວິຫານ	ພະຂາວ	ໄຊທານີ	ນະຄອນຫຼວງວຽງຈັນ	(856-21) 212 666
10	ທະນາຄານ ເອັສທີ ຈໍາກັດ	ສາມແສນໄທ	ອານຸ	ຈັນທະບູລີ	ນະຄອນຫຼວງວຽງຈັນ	(856-21) 241 559-62
11	ທະນາຄານ ອິນໂດຈີນ ຈໍາກັດ	23 ສິງຫາ	ໜອງບອນ	ໄຊເສດຖາ	ນະຄອນຫຼວງວຽງຈັນ	(856-21) 455 000
12	ທະນາຄານ ບຸຢອງລາວ ຈໍາກັດ	ໜອງບອນ	ໂພນໄຊ	ໄຊເສດຖາ	ນະຄອນຫຼວງວຽງຈັນ	(856-21) 454 500-2
13	ທະນາຄານ ລາວກໍ່ສ້າງ ຈໍາກັດ	ກົດສະໂກ	ໂພນສິນວນ	ສີສັດຕະນາກ	ນະຄອນຫຼວງວຽງຈັນ	(856-21) 285 555
14	ທະນາຄານ ມາຣຸຮານ ເຈແປນລາວ ຈໍາກັດ	23 ສິງຫາ	ໂພນໄຊ	ໄຊເສດຖາ	ນະຄອນຫຼວງວຽງຈັນ	(856-21) 266 000
15	ທະນາຄານ ປີໂອຊີ ລາວ ຈໍາກັດ	ຫັດສະດີ	ຫັດສະດີໃຕ້	ຈັນທະບູລີ	ນະຄອນຫຼວງວຽງຈັນ	(856-21) 250 388
<b>ທະນາຄານທຸລະກິດທີ່ເປັນບໍລິສັດລູກຂອງທະນາຄານ ຕ່າງປະເທດ</b>						
16	ທະນາຄານ ເອຊີລິດາລາວ ຈໍາກັດ	ວິງວຽນດິງປ່າລາມ	ໂພນສະຫວັນເໜືອ	ສີສັດຕະນາກ	ນະຄອນຫຼວງວຽງຈັນ	(856-21) 264 994
17	ທະນາຄານ ອາເຣັສປີ ລາວ ຈໍາກັດ	ໄກສອນພົມວິຫານ	ໂພນສະອາດ	ໄຊເສດຖາ	ນະຄອນຫຼວງວຽງຈັນ	(865-21) 455 116-117
18	ທະນາຄານ ກະສິກອນໄທ ຈໍາກັດ	ບູຣິຈິນ	ໂພນສິນວນ	ສີສັດຕະນາກ	ນະຄອນຫຼວງວຽງຈັນ	(856-21) 410 885
19	ທະນາຄານ ຫຸ້ນສ່ວນການຄ້າໄຊຊ້ອນເທື່ອງຕົ້ນ ສາຂາລາວ (ຊາຄອມແບັງ)	ແຫ່ງບຸນ	ຫາຍໂສກ	ຈັນທະບູລີ	ນະຄອນຫຼວງວຽງຈັນ	(856-21) 265 726
20	ທະນາຄານ ຫວຽດຕິນ ລາວ ຈໍາກັດ	ຂຸນບຸລີມ	ວັດຈັນ	ຈັນທະບູລີ	ນະຄອນຫຼວງວຽງຈັນ	(856-21) 263 997
21	ທະນາຄານ ແຄນນາເດຍ ລາວ ຈໍາກັດ	ປາງຄໍາ	ຊຽງຍືນ	ຈັນທະບູລີ	ນະຄອນຫຼວງວຽງຈັນ	(856-21) 227 999
22	ທະນາຄານ ການຄ້າໄຊຊ້ອນ-ຮ້າໂນ້ຍລາວ ຈໍາກັດ	ລ້ານຊ້າງ	ໂພນກຸງ	ປາກເຊ	ຈໍາປາສັກ	(856-31) 257 167
23	ທະນາຄານ ການຄ້າຕ່າງປະເທດຫວຽດນາມ ປະຈໍາລາວ ຈໍາກັດ	ລ້ານຊ້າງ	ຫັດສະດີ	ຈັນທະບູລີ	ນະຄອນຫຼວງວຽງຈັນ	(856-21) 253 838
<b>ສາຂາທະນາຄານທຸລະກິດຕ່າງປະເທດ</b>						
24	ທະນາຄານ ກຸງເທບ ຈໍາກັດ (ມະຫາຊົນ) ສາຂານະຄອນຫຼວງວຽງຈັນ	ລ້ານຊ້າງ	ສີສະເກດ	ຈັນທະບູລີ	ນະຄອນຫຼວງວຽງຈັນ	(856-21) 213 560
25	ທະນາຄານ ກຸງໄທ ຈໍາກັດ (ມະຫາຊົນ) ສາຂານະຄອນຫຼວງວຽງຈັນ	ລ້ານຊ້າງ	ຊຽງຍືນ	ຈັນທະບູລີ	ນະຄອນຫຼວງວຽງຈັນ	(856-21) 213 480
26	ທະນາຄານ ກຸງສີອະຍຸດທະຍາ ຈໍາກັດ (ມະຫາຊົນ) ສາຂານະຄອນຫຼວງວຽງຈັນ	ລ້ານຊ້າງ	ຫັດສະດີ	ຈັນທະບູລີ	ນະຄອນຫຼວງວຽງຈັນ	(856-21) 213 521
27	ທະນາຄານ ທະຫານໄທ ຈໍາກັດ (ມະຫາຊົນ) ສາຂານະຄອນຫຼວງວຽງຈັນ	ສາມແສນໄທ	ສີຫອມ	ຈັນທະບູລີ	ນະຄອນຫຼວງວຽງຈັນ	(856-21) 216 486
28	ທະນາຄານ ໄທພານິດ ຈໍາກັດ (ມະຫາຊົນ) ສາຂານະຄອນຫຼວງວຽງຈັນ	ລ້ານຊ້າງ	ສີສະເກດ	ຈັນທະບູລີ	ນະຄອນຫຼວງວຽງຈັນ	(856-21) 213 500
29	ທະນາຄານ ພາບລິກ ສາຂານະຄອນຫຼວງວຽງຈັນ	ຕະຫຼາດເຊົ້າ	ຫັດສະດີໃຕ້	ຈັນທະບູລີ	ນະຄອນຫຼວງວຽງຈັນ	(856-21) 223 394
30	ທະນາຄານ ພາບລິກ ສາຂາ ວັດໄຕ	ຫຼວງພະບາງ	ເມືອງວາທ່າ	ສີໂຄດຕະບອງ	ນະຄອນຫຼວງວຽງຈັນ	(856-21) 219 868
31	ທະນາຄານ ພາບລິກ ສາຂາ ສະຫວັນນະເຂດ	ສີສະຫວ່າງວິງ	ສຸນັນທາ	ໄກສອນພົມວິຫານ	ສະຫວັນນະເຂດ	(856-41) 252 131
32	ທະນາຄານ ກຸງສີອາຍຸດທະຍາ ຈໍາກັດ (ມະຫາຊົນ)ສາຂາສະຫວັນນະເຂດ	ສີສະຫວ່າງວິງ	ສຸນັນທາ	ໄກສອນພົມວິຫານ	ສະຫວັນນະເຂດ	(856-41) 252 360
33	ທະນາຄານ ຫຸ້ນສ່ວນການຄ້າທະຫານ ສາຂາລາວ	ໄກສອນ	ໂພນສະອາດ	ໄຊເສດຖາ	ນະຄອນຫຼວງວຽງຈັນ	(856-21) 990 901
34	ທະນາຄານ ອຸດສະຫະກໍາ ແລະ ການຄ້າຈີນ ຈໍາກັດສາຂານະຄອນຫຼວງ (ໄອຊີບີຊີ)	ລ້ານຊ້າງ	ຫັດສະດີ	ຈັນທະບູລີ	ນະຄອນຫຼວງວຽງຈັນ	(856-21) 258 888
35	ທະນາຄານ ພາບລິກ ຈໍາກັດ ສາຂາປາກເຊ	13 ໃຕ້	ໂພນສະຫວັນ	ປາກເຊ	ຈໍາປາສັກ	(856-31) 218 111
36	ທະນາຄານ ຊີໂອເອັມບີໄທ (ມະຫາຊົນ) ສາຂາວຽງຈັນ	ລ້ານຊ້າງ	ຫັດສະດີ	ຈັນທະບູລີ	ນະຄອນຫຼວງວຽງຈັນ	(856-21) 255 355
37	ທະນາຄານ ຄາເທ ຢູໄນເຕັດ ສາຂານະຄອນຫຼວງວຽງຈັນ	ຂຸນບຸລີມ	ຫັດສະດີ	ຈັນທະບູລີ	ນະຄອນຫຼວງວຽງຈັນ	(856-21) 255 688
38	ທະນາຄານ ແຫ່ງປະເທດຈີນ ຈໍາກັດ ສາຂານະຄອນຫຼວງວຽງຈັນ	ຄູວຽງ	ໜອງຈິນ	ສີສັດຕະນາກ	ນະຄອນຫຼວງວຽງຈັນ	(856-21) 228 888
39	ທະນາຄານ ເຟີດ ຄອມເມີໄຊ ຈໍາກັດ ສາຂານະຄອນຫຼວງວຽງຈັນ	23 ສິງຫາ	ໂພນໄຊ	ໄຊເສດຖາ	ນະຄອນຫຼວງວຽງຈັນ	(856-21) 415 318
40	ທະນາຄານ ກຸງເທບ ຈໍາກັດ (ມະຫາຊົນ) ສາຂາປາກເຊ	ສາລາຂຽວດິງຈອງ	ໂພນສະຫວັນ	ປາກເຊ	ຈໍາປາສັກ	(856-31) 257 255
41	ທະນາຄານ ມາເລຍັນ ເບີຫັດ ສາຂາໜອງດ້ວງ	ອາຊຽນ	ໜອງດ້ວງ	ສີໂຄດຕະບອງ	ນະຄອນຫຼວງວຽງຈັນ	(856-21) 258160 -61
42	ທະນາຄານ ມາເລຍັນ ມະຫາຊົນ ສາຂາລາວ (ທະນາຄານ ເມແບັງ ສາຂາລາວ)	ລ້ານຊ້າງ	ຫັດສະດີ	ຈັນທະບູລີ	ນະຄອນຫຼວງວຽງຈັນ	(856-21) 263 100
43	ກຸ່ມທະນາຄານ ອິດສະຕາລີ ແລະ ນິວຊີແລນ ຈໍາກັດ ສາຂາລາວ	ລ້ານຊ້າງ	ຫັດສະດີ	ຈັນທະບູລີ	ນະຄອນຫຼວງວຽງຈັນ	(856-21) 222 700

ແຫຼ່ງຂໍ້ມູນ: ກົມຄຸ້ມຄອງທະນາຄານທຸລະກິດ, ທະນາຄານແຫ່ງ ສປປ ລາວ.

**ທະນາຄານແຫ່ງ ສປປ ລາວ, ຖະໜົນຢອນເນ, ຕູ້ໄປສະນີ 19**  
**ໂທລະສັບ: (856-21) 213109 ໂທລະສານ: (856-21) 213108**

**BANK OF THE LAO PDR, YONNET ROAD, P.O BOX 19**

**Tel: (856-21) 213109-110 Fax: (856-21) 213108**

**<http://www.bol.gov.la>**