



ສາທາລະນະລັດ ປະຊາທິປະໄຕ ປະຊາຊົນລາວ
ສັນຕິພາບ ເອກະລາດ ປະຊາທິປະໄຕ ເອກະພາບ ວັດທະນະຖາວອນ

ບົດລາຍງານສະຖິຕິເງິນຕາ

ປະຈຳໄຕມາດ ທີ 4 ຂອງປີ 2020

ທະນາຄານແຫ່ງ ສປປ ລາວ

ສາລະບານ

| | | |
|------|--|----|
| I. | ສະພາບລວມ..... | 1 |
| II. | ອັດຕາເງິນເຟີ້..... | 1 |
| III. | ຂະແໜງເງິນຕາ-ການເງິນ..... | 2 |
| | 3.1. ນະໂຍບາຍເງິນຕາ..... | 2 |
| | 3.2. ຖານເງິນຕາ..... | 3 |
| | 3.3. ປະລິມານເງິນ..... | 3 |
| | 3.4. ອັດຕາແລກປ່ຽນ..... | 4 |
| | 3.5. ການຄຸ້ມຄອງທະນາຄານທຸລະກິດ ແລະ ສະຖາບັນການເງິນທີ່ບໍ່ແມ່ນທະນາຄານ..... | 5 |
| | 3.6. ອັດຕາດອກເບ້ຍ..... | 5 |
| | 3.7. ເງິນຝາກ..... | 5 |
| | 3.8. ສິນເຊື່ອ..... | 6 |
| | 3.9. ຕະຫຼາດຫຼັກຊັບ..... | 6 |
| IV. | ດຸນການຊໍາລະກັບຕ່າງປະເທດ..... | 7 |
| | 4.1. ດຸນການຊໍາລະລວມ..... | 7 |
| | 4.2. ດຸນບັນຊີຊໍາລະປົກກະຕິ..... | 8 |
| | 4.2.1 ດຸນການຄ້າ..... | 8 |
| | 4.3. ດຸນບັນຊີການເງິນ..... | 10 |

ສາລະບານຮູບ

| | |
|--|----|
| ຮູບທີ 1. ໂຄງປະກອບຂອງອັດຕາເງິນເຟີ້ | 2 |
| ຮູບທີ 2. ການປະກອບສ່ວນ ຕໍ່ອັດຕາເງິນເຟີ້ລວມ | 2 |
| ຮູບທີ 3. ໂຄງປະກອບຂອງຖານເງິນຕາ..... | 3 |
| ຮູບທີ 4. ການຂະຫຍາຍຕົວຂອງປະລິມານເງິນ M2 | 4 |
| ຮູບທີ 5. ການເໜັງຕີງຂອງອັດຕາແລກປ່ຽນ (ໄຕມາດທຽບໄຕມາດ) | 4 |
| ຮູບທີ 6. ເງິນຝາກຂອງທະນາຄານທຸລະກິດ | 5 |
| ຮູບທີ 7. ການປະກອບສ່ວນຂອງສິນເຊື້ອ (ແຍກຕາມຂະແໜງການ)..... | 6 |
| ຮູບທີ 8. ດຸນການຊໍາລະກັບຕ່າງປະເທດ | 8 |
| ຮູບທີ 9. ໂຄງປະກອບຂອງດຸນບັນຊີຊໍາລະປົກກະຕິ | 8 |
| ຮູບທີ 10. ການສົ່ງອອກສິນຄ້າ..... | 9 |
| ຮູບທີ 11. ການນໍາເຂົ້າສິນຄ້າ | 10 |
| ຮູບທີ 12. ດຸນບັນຊີການເງິນ | 10 |

ສາລະບານຕາຕະລາງ

| | |
|---|----|
| ຕາຕະລາງທີ 1. ດັດຊະນີລາຄາຜູ້ຊົມໃຊ້ (Consumer Price Index) | 11 |
| ຕາຕະລາງທີ 2. ອັດຕາເງິນເຟີ້ (Inflation Rate)..... | 11 |
| ຕາຕະລາງທີ 3. ຖານະການເງິນຂອງທະນາຄານແຫ່ງ ສປປ ລາວ (Balance Sheet of the BOL) | 12 |
| ຕາຕະລາງທີ 4. ຖານະການເງິນຂອງທະນາຄານທຸລະກິດ (Commercial Banks' Survey)..... | 13 |
| ຕາຕະລາງທີ 5. ຖານະການເງິນຂອງລະບົບທະນາຄານ (Monetary Survey) | 14 |
| ຕາຕະລາງທີ 6. ຊັບສິນຂອງທະນາຄານທຸລະກິດ (Assets of Commercial Banks) | 15 |
| ຕາຕະລາງທີ 7. ອັດຕາແລກປ່ຽນທະນາຄານທຸລະກິດ ແລະ ຕະຫຼາດ (Official and Parallel Market Exchange Rate) | 16 |
| ຕາຕະລາງທີ 8. ອັດຕາດອກເບ້ຍສະເລ່ຍຂອງທະນາຄານທຸລະກິດ (Commercial Bank' Interest Rate) ... | 17 |
| ຕາຕະລາງທີ 9. ເງິນຝາກຂອງທະນາຄານທຸລະກິດ (Commercial Bank' Deposit)..... | 18 |
| ຕາຕະລາງທີ 10. ເງິນຝາກຂອງທະນາຄານທຸລະກິດ ແຍກຕາມກຸ່ມທະນາຄານ (Commercial Bank' Deposit by Bank Group) | 19 |
| ຕາຕະລາງທີ 11. ສິນເຊື້ອຂອງທະນາຄານທຸລະກິດ (Commercial Bank' Credit)..... | 20 |
| ຕາຕະລາງທີ 12. ສິນເຊື້ອຂອງທະນາຄານທຸລະກິດ ແຍກຕາມກຸ່ມທະນາຄານ (Commercial Bank' Credit by Bank Group) | 21 |
| ຕາຕະລາງທີ 13. ດຸນການຊໍາລະກັບຕ່າງປະເທດ (Balance Of Payments) | 22 |
| ຕາຕະລາງທີ 14. ການຄ້າຕ່າງປະເທດ (Foreign Trade) | 24 |
| ຕາຕະລາງທີ 15. ທີ່ຕັ້ງສໍານັກງານຂອງແຕ່ລະທະນາຄານທຸລະກິດ (List of Commercial Banks) | 25 |

ບົດນຳ

ໃນບົດລາຍງານສະຖິຕິເງິນຕາປະຈຳໄຕມາດ ແມ່ນການສັງລວມຂໍ້ມູນສະຖິຕິເງິນຕາ ຂອງຂະແໜງການທະນາຄານ ຊຶ່ງກົມນະໂຍບາຍເງິນຕາ, ທະນາຄານແຫ່ງ ສປປ ລາວ ໄດ້ເກັບກຳສັງລວມ ແລ້ວເຜີຍແຜ່ບົດລາຍງານສະຖິຕິເງິນຕານີ້ ທາງເວັບໄຊຂອງ ທຫລ ເພື່ອໃຫ້ສັງຄົມໄດ້ນຳໃຊ້ຕາມຄວາມຈຳເປັນ ແລະ ຕ້ອງການຂອງແຕ່ລະພາກສ່ວນ.

ເຖິງຢ່າງໃດກໍຕາມ, ມີບາງຂໍ້ມູນໃນບົດລາຍງານສະບັບນີ້ ຍັງເປັນຕົວເລກຄາດຄະເນເບື້ອງຕົ້ນ ແລະ ອາດມີການປັບປຸງຂໍ້ມູນຄືນ. ສະນັ້ນ, ຂ້າພະເຈົ້າຕາງໜ້າກົມນະໂຍບາຍເງິນຕາ, ທະນາຄານແຫ່ງ ສປປ ລາວ ຈຶ່ງຂໍອະໄພມາຍັງທຸກໆທ່ານມານະທີ່ນີ້ດ້ວຍ. ພ້ອມນີ້, ຂໍຮັບເອົາຄຳຕິຊົມຕ່າງໆຈາກທ່ານຜູ້ຊົມໃຊ້ດ້ວຍຄວາມຈິງໃຈ ເພື່ອການປັບປຸງບົດລາຍງານສະຖິຕິເງິນຕາສະບັບຕໍ່ໄປ ໃຫ້ມີຄວາມສົມບູນຍິ່ງຂຶ້ນ.

ຫົວໜ້າກົມນະໂຍບາຍເງິນຕາ

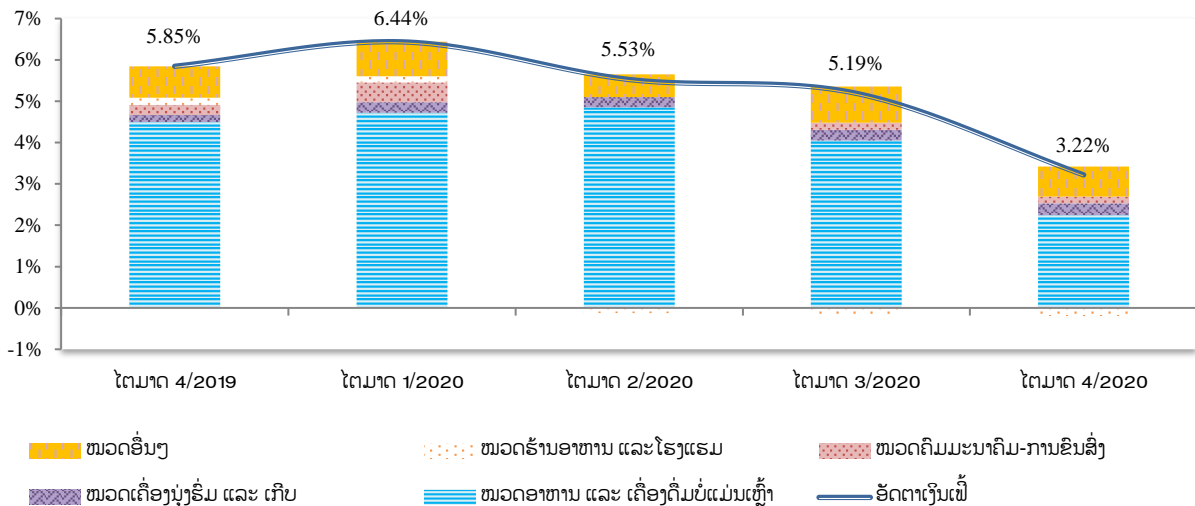
I. ສະພາບລວມ

ໃນໄຕມາດ 4 ຂອງປີ 2020, ທະນາຄານແຫ່ງ ສປປ ລາວ (ທຫລ) ໄດ້ດໍາເນີນນະໂຍບາຍເງິນຕາ ໂດຍ ສືບຕໍ່ນໍາໃຊ້ເຄື່ອງມືທາງອ້ອມ ເປັນຕົ້ນແມ່ນເປັນຕົ້ນແມ່ນໄດ້ຮັກສາອັດຕາດອກເບ້ຍພື້ນຖານຂອງ ທຫລ ໃນລະດັບ 3% ຕໍ່ປີ, ຮັກສາອັດຕາສ່ວນເງິນແຮຝາກບັງຄັບໄວ້ໃນລະດັບ 4% ສໍາລັບເງິນກີບ ແລະ 8% ສໍາລັບເງິນຕາຕ່າງປະເທດ; ສືບຕໍ່ປະຕິບັດນະໂຍບາຍອັດຕາແລກປ່ຽນ ຕາມກົນໄກຕະຫຼາດທີ່ມີການຄຸ້ມຄອງຂອງລັດ ດ້ວຍການກຳນົດອັດຕາແລກປ່ຽນອ້າງອີງປະຈຳວັນ ເພື່ອເປັນບ່ອນອີງໃຫ້ທະນາຄານທຸລະກິດ ແລະ ຮ້ານແລກປ່ຽນເງິນຕາ, ໄດ້ຊຸກຍູ້ຕະຫຼາດເປີດໂດຍການຊຸກຍູ້ໃຫ້ກະຊວງການເງິນອອກພັນທະບັດຄັງເງິນ ເພື່ອປະມຸນຢູ່ຕະຫຼາດຢ່າງເປັນປົກກະຕິ, ສືບຕໍ່ຊຸກຍູ້ການເຄື່ອນໄຫວຂອງຕະຫຼາດລະຫວ່າງທະນາຄານ ແລະ ປະຕິບັດພາລະບົດບາດເປັນຜູ້ດັດສົມແຫຼ່ງສຸດທ້າຍ ຢ່າງເປັນປົກກະຕິ. ຜ່ານການຈັດຕັ້ງປະຕິບັດຄືດັ່ງກ່າວ, ທຫລ ສາມາດຮັກສາສະເຖຍລະພາບເງິນຕາແຫ່ງຊາດໄດ້ ສະແດງອອກຄື: ອັດຕາເງິນເຟີ້ ຢູ່ໃນລະດັບ 3,22% ທຽບໃສ່ໄຕມາດຜ່ານມາ, ອັດຕາແລກປ່ຽນເງິນກີບທຽບເງິນໂດລາ ອ່ອນຄ່າ 1,69%; ປະລິມານເງິນ (M2) ເພີ່ມຂຶ້ນ 5,26%; ເງິນຝາກຂອງທະນາຄານທຸລະກິດ ເພີ່ມຂຶ້ນ 3,71%; ສິນເຊື່ອຂອງທະນາຄານທຸລະກິດ ຂະຫຍາຍຕົວ 1,79%; ຄັງສໍາຮອງເງິນຕາຕ່າງປະເທດສາມາດກຸ້ມການນໍາເຂົ້າໄດ້ 4,81 ເດືອນ. ນອກຈາກນີ້, ດ້ານການຄ້າກັບຕ່າງປະເທດ ມູນຄ່າການຄ້າ ບັນລຸ 3.226,83 ລ້ານໂດລາ. ໃນນັ້ນ, ມູນຄ່າການສົ່ງອອກ ບັນລຸ 1.738,73 ລ້ານໂດລາ, ເພີ່ມຂຶ້ນ 7,37% ແລະ ມູນຄ່າການນໍາເຂົ້າ 1.488,10 ລ້ານໂດລາ, ເພີ່ມຂຶ້ນ 19,43% ທຽບໃສ່ໄຕມາດຜ່ານມາ.

II. ອັດຕາເງິນເຟີ້

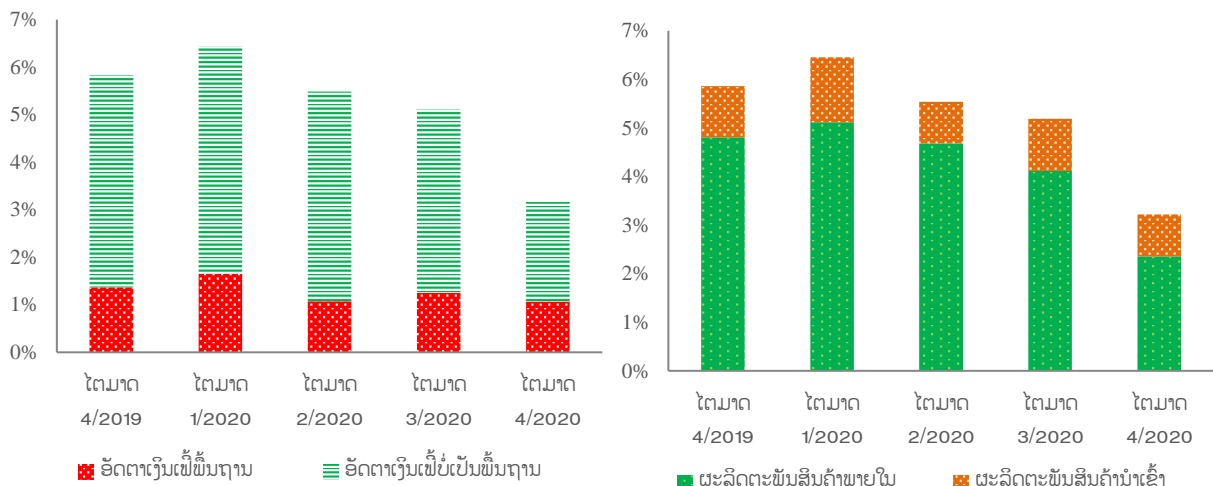
ອັດຕາເງິນເຟີ້ໃນໄຕມາດ 4 ຂອງປີ 2020 ຢູ່ໃນລະດັບ 3,22% ຫຼຸດລົງຈາກລະດັບ 5,19% ໃນໄຕມາດ 3/2020. ປັດໄຈທີ່ເຮັດໃຫ້ອັດຕາເງິນເຟີ້ຫຼຸດລົງ ເມື່ອທຽບກັບໄຕມາດຜ່ານມາ ແມ່ນຍ້ອນການເພີ່ມຂຶ້ນໃນຈັງຫວະທີ່ຫຼຸດລົງຂອງໝວດອາຫານ ແລະ ເຄື່ອງດື່ມບໍ່ແມ່ນເຫຼົ້າ ເປັນຕົ້ນແມ່ນລາຄາສັດປີກ, ປາ ແລະ ອາຫານທະເລ, ພ້ອມດຽວກັນນັ້ນ, ລາຄາເຂົ້າສານກໍຫຼຸດລົງ 3,02% ເມື່ອທຽບກັບໄລຍະດຽວກັນຂອງປີຜ່ານມາ ບວກກັບການສືບຕໍ່ຫຼຸດລົງຂອງໝວດຮ້ານອາຫານ ແລະ ໂຮງແຮມ ຈາກການສືບຕໍ່ນໍາໃຊ້ມາດຕະການປິດປະເທດ ເພື່ອປ້ອງກັນການແຜ່ລະບາດຂອງພະຍາດໂຄວິດ-19.

ຮູບທີ 1. ໂຄງປະກອບຂອງອັດຕາເງິນເຟີ້



ແຫຼ່ງຂໍ້ມູນ: ສູນສະຖິຕິແຫ່ງຊາດ, ກະຊວງແຜນການ ແລະ ການລົງທຶນ.

ຮູບທີ 2. ການປະກອບສ່ວນ ຕໍ່ອັດຕາເງິນເຟີ້ລວມ



ແຫຼ່ງຂໍ້ມູນ: ສູນສະຖິຕິແຫ່ງຊາດ, ກະຊວງແຜນການ ແລະ ການລົງທຶນ.

III. ຂະແໜງເງິນຕາ-ການເງິນ

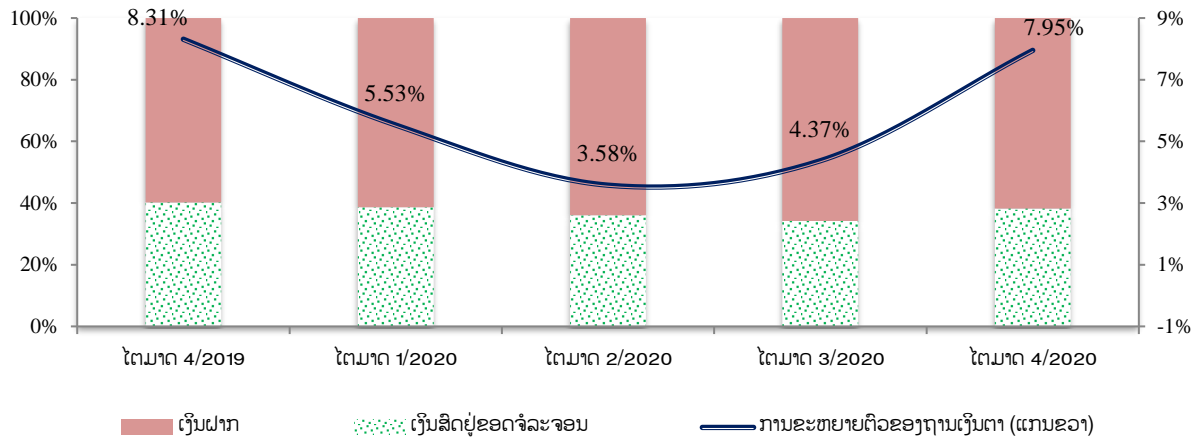
3.1. ນະໂຍບາຍເງິນຕາ

ໃນໄຕມາດ 4 ຂອງປີ 2020, ທຫລ ໄດ້ດຳເນີນນະໂຍບາຍເງິນຕາ ໂດຍສືບຕໍ່ນຳໃຊ້ເຄື່ອງມືທາງອ້ອມ ເປັນຕົ້ນແມ່ນໄດ້ຮັກສາອັດຕາດອກເບ້ຍພື້ນຖານຂອງ ທຫລ ໃນລະດັບ 3% ຕໍ່ປີ, ຮັກສາອັດຕາສ່ວນເງິນແຮຝາກ ບັງຄັບໄວ້ໃນລະດັບ 4% ສຳລັບເງິນກີບ ແລະ 8% ສຳລັບເງິນຕາຕ່າງປະເທດ; ໄດ້ຊຸກຍູ້ຕະຫຼາດເປີດໂດຍການຊຸກຍູ້ ໃຫ້ກະຊວງການເງິນອອກພັນທະບັດຄັງເງິນ ເພື່ອປະມຸນຢູ່ຕະຫຼາດຢ່າງເປັນປົກກະຕິ, ສືບຕໍ່ຊຸກຍູ້ການເຄື່ອນໄຫວ ຂອງຕະຫຼາດລະຫວ່າງທະນາຄານ ແລະ ປະຕິບັດພາລະບົດບາດເປັນຜູ້ຄັດສິມແຫຼ່ງສຸດທ້າຍຢ່າງເປັນປົກກະຕິ.

3.2. ຖານເງິນຕາ

ຮອດທ້າຍໄຕມາດ 4 ຂອງປີ 2020, ຖານເງິນຕາ ມີຍອດເຫຼືອ 33.654,01 ຕື້ກີບ, ເພີ່ມຂຶ້ນ 7,95% ທຽບໃສ່ໄຕມາດຜ່ານມາ ແລະ ເພີ່ມຂຶ້ນ 23,16% ທຽບໃສ່ໄລຍະດຽວກັນຂອງປີຜ່ານມາ. ສາເຫດທີ່ເຮັດໃຫ້ຖານເງິນຕາເພີ່ມຂຶ້ນໃນໄຕມາດນີ້ ແມ່ນຍ້ອນເງິນສົດໃນຂອດຈໍລະຈອນ ເພີ່ມຂຶ້ນ 20,78% ຊຶ່ງເປັນຜົນມາຈາກລັດຖະບານ ໃຊ້ຈ່າຍງົບປະມານຕ່າງໆ ແລະ ທຫລ ສືບຕໍ່ຈັດຕັ້ງປະຕິບັດນະໂຍບາຍສິນເຊື່ອເພື່ອຊຸກຍູ້ການຜະລິດ ແລະ ແກ້ໄຂຜົນກະທົບຈາກພະຍາດໂຄວິດ-19.

ຮູບທີ 3. ໂຄງປະກອບຂອງຖານເງິນຕາ



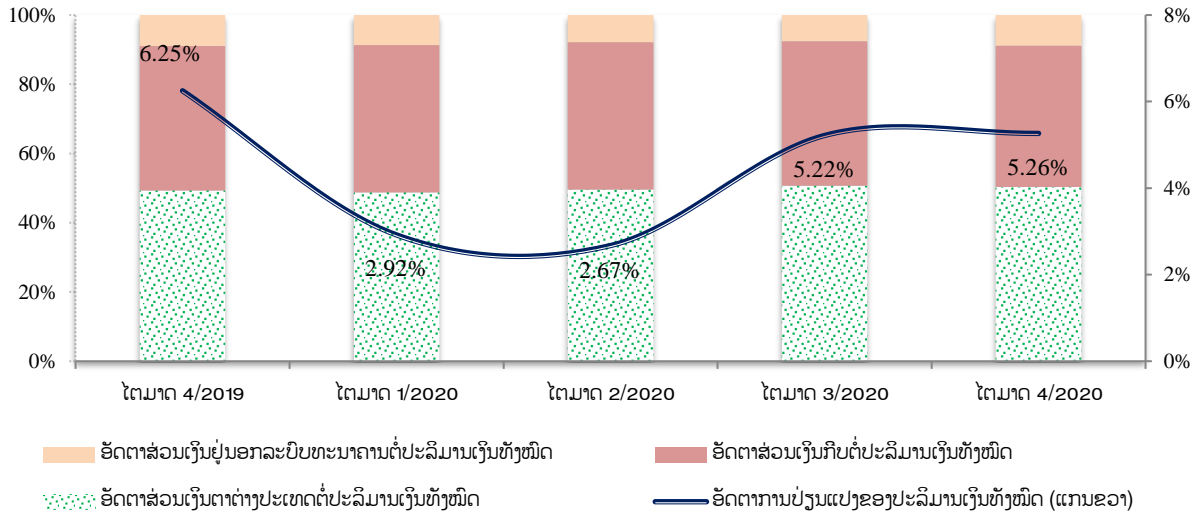
ແຫຼ່ງຂໍ້ມູນ: ທະນາຄານແຫ່ງ ສປປ ລາວ.

3.3. ປະລິມານເງິນ

ປະລິມານເງິນ (M2) ມີຍອດທັງໝົດ 112.574,38 ຕື້ກີບ, ເພີ່ມຂຶ້ນ 5,26% ທຽບໃສ່ໄຕມາດຜ່ານມາແລະ ເພີ່ມຂຶ້ນ 17,04% ທຽບໃສ່ໄລຍະດຽວກັນຂອງປີຜ່ານມາ. ສາເຫດຕົ້ນຕໍຍ້ອນການສືບຕໍ່ໄຫຼເຂົ້າຂອງກະແສເງິນລົງທຶນຈາກຕ່າງປະເທດໃນຂະແໜງການອຸດສາຫະກຳ, ການປ່ອຍສິນເຊື່ອໃຫ້ພາກສ່ວນເສດຖະກິດເພື່ອຊຸກຍູ້ການຜະລິດ ແລະ ແກ້ໄຂຜົນກະທົບຈາກພະຍາດໂຄວິດ-19.

ອົງປະກອບຂອງປະລິມານເງິນ ປະກອບມີ: ເງິນຝາກເປັນສະກຸນເງິນກີບ 40,75%, ເງິນຝາກເປັນສະກຸນເງິນຕາຕ່າງປະເທດ 50,38% ແລະ ເງິນຢູ່ນອກລະບົບທະນາຄານ 8,87% (ຮູບທີ 4).

ຮູບທີ 4. ການຂະຫຍາຍຕົວຂອງປະລິມານເງິນ M2



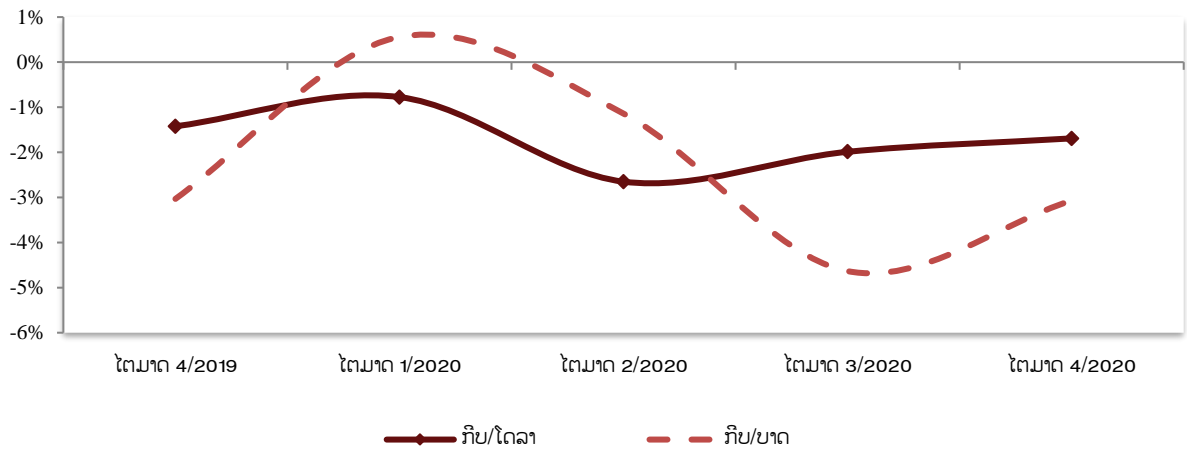
ແຫຼ່ງຂໍ້ມູນ: ທະນາຄານແຫ່ງ ສປປ ລາວ.

3.4. ອັດຕາແລກປ່ຽນ

ທຫລ ສືບຕໍ່ກຳນົດອັດຕາແລກປ່ຽນອ້າງອີງເງິນກີບທຽບເງິນໂດລາ ປະຈຳວັນ ເພື່ອໃຫ້ທະນາຄານທຸລະກິດ ແລະ ຮ້ານແລກປ່ຽນເງິນຕາ ປະຕິບັດໃນຂອບເຂດ $\pm 0,25\%$ ແລະ ກຳນົດສ່ວນຕ່າງລະຫວ່າງອັດຕາຊື້-ຂາຍ ສຳລັບເງິນກີບທຽບເງິນເອີໂຣ 0,50%, ເງິນກີບທຽບເງິນບາດ 0,75% ແລະ 2% ສຳລັບເງິນກີບທຽບສະກຸນເງິນຕາອື່ນໆ.

ຜ່ານການຈັດຕັ້ງປະຕິບັດບັນດາມາດຕະການອັດຕາແລກປ່ຽນຄັ້ງກ່າວນັ້ນ, ອັດຕາແລກປ່ຽນມີການເໜັງຕີງຄື: ອັດຕາແລກປ່ຽນສະເລ່ຍທົ່ວລະບົບ ເງິນກີບທຽບເງິນໂດລາອ່ອນຄ່າ 1,69%, ຢູ່ໃນລະດັບ 9.659,49 ກີບ/ໂດລາ ແລະ ເງິນກີບທຽບເງິນບາດອ່ອນຄ່າ 3,07%, ຢູ່ໃນລະດັບ 328,24 ກີບ/ບາດ.

ຮູບທີ 5. ການເໜັງຕີງຂອງອັດຕາແລກປ່ຽນ (ໄຕມາດທຽບໄຕມາດ)



ແຫຼ່ງຂໍ້ມູນ: ທະນາຄານແຫ່ງ ສປປ ລາວ.

3.5. ການຄຸ້ມຄອງທະນາຄານທຸລະກິດ ແລະ ສະຖາບັນການເງິນທີ່ບໍ່ແມ່ນທະນາຄານ

ຮອດທ້າຍໄຕມາດ 4 ຂອງປີ 2020, ທະນາຄານທຸລະກິດ ມີຈຳນວນທັງໝົດ 44 ທະນາຄານ¹ (ຕາຕະລາງທີ 15). ໃນນັ້ນ, ທົ່ວລະບົບທະນາຄານທຸລະກິດ ມີຍອດຊັບສິນທັງໝົດ 163.284,90 ຕື້ກີບ, ເພີ່ມຂຶ້ນ 1,95%; ຍອດເງິນຝາກທັງໝົດ (ບໍ່ລວມເງິນຝາກຂອງບຸກຄົນບໍ່ຕັ້ງຖິ່ນຖານຢູ່ລາວ) 102.523,23 ຕື້ກີບ, ເພີ່ມຂຶ້ນ 3,71%. ໃນໄລຍະ 3 ເດືອນຜ່ານມາ, ທະນາຄານທຸລະກິດໄດ້ປະກອບສ່ວນຊຸກຍູ້ເສດຖະກິດໃຫ້ຂະຫຍາຍຕົວ ໃນນັ້ນ, ສິນເຊື່ອໃຫ້ພາກສ່ວນເສດຖະກິດ ມີຍອດທັງໝົດ 78.187,19 ຕື້ກີບ, ຂະຫຍາຍຕົວ 1,79%. ຄຽງຄູ່ກັນນັ້ນ, ສະຖາບັນການເງິນທີ່ບໍ່ແມ່ນທະນາຄານ ທີ່ໄດ້ຮັບອະນຸຍາດຈາກ ທຫລ ມີທັງໝົດ 184 ແຫ່ງ², ເພີ່ມຂຶ້ນ 1 ແຫ່ງ.

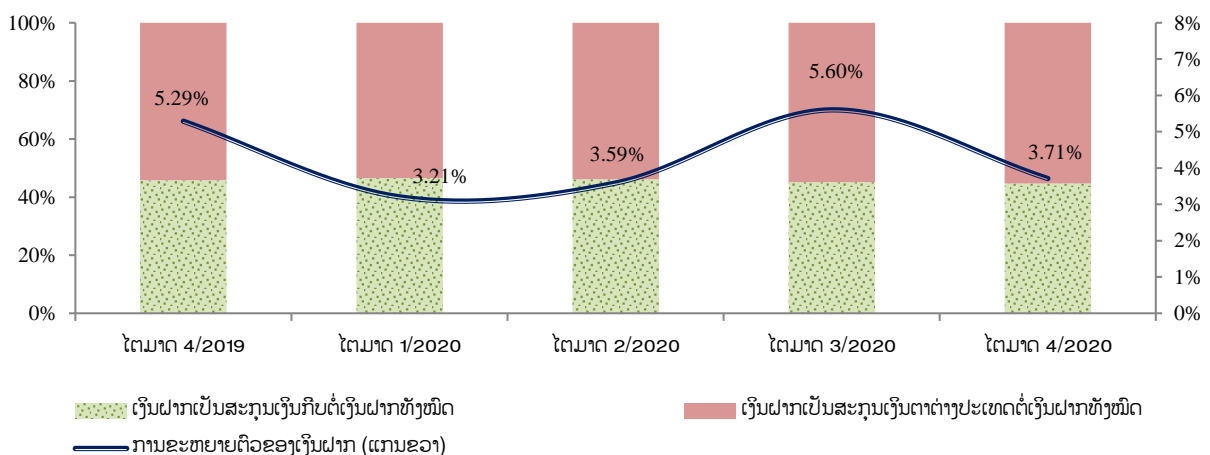
3.6. ອັດຕາດອກເບ້ຍ

ໃນໄຕມາດນີ້, ອັດຕາດອກເບ້ຍເງິນຝາກ ຂອງທະນາຄານທຸລະກິດ ໂດຍລວມຢູ່ໃນລະດັບຄົງທີ່. ໃນນີ້, ອັດຕາດອກເບ້ຍເງິນຝາກມີກຳນົດ 12 ເດືອນ ສະກຸນເງິນກີບ ຢູ່ໃນລະຫວ່າງ 3,00-6,00% ຕໍ່ປີ, ສະກຸນເງິນບາດ 0,60-6,00% ຕໍ່ປີ ແລະ ສະກຸນເງິນໂດລາ 0,70-6,25% ຕໍ່ປີ. ສ່ວນເງິນກູ້ຂອງທະນາຄານທຸລະກິດ ມີການປ່ຽນແປງເລັກນ້ອຍ ໂດຍສະເພາະອັດຕາດອກເບ້ຍເງິນກູ້ສະກຸນເງິນກີບ ຊຶ່ງອັດຕາດອກເບ້ຍເງິນກູ້ຂອງ ທຫກ ໄລຍະສັ້ນ ຂອງລູກຄ້າຊັ້ນດີ ສະກຸນເງິນກີບ ຢູ່ໃນລະຫວ່າງ 5,25-14,68% ຕໍ່ປີ, ສະກຸນເງິນບາດ 4,29-13,00% ຕໍ່ປີ ແລະ ສະກຸນເງິນໂດລາ 4,00-12,00% ຕໍ່ປີ.

3.7. ເງິນຝາກ

ເງິນຝາກຂອງທະນາຄານທຸລະກິດ (ບໍ່ລວມເງິນຝາກຂອງຜູ້ທີ່ບໍ່ຕັ້ງຖິ່ນຖານຢູ່ ສປປ ລາວ) ມີຍອດທັງໝົດ 102.523,23 ຕື້ກີບ, ເພີ່ມຂຶ້ນ 3,71% ທຽບໃສ່ໄຕມາດຜ່ານມາ ແລະ ເພີ່ມຂຶ້ນ 17,09% ທຽບໃສ່ໄລຍະດຽວກັນຂອງປີຜ່ານມາ. ໃນນີ້, ເງິນຝາກເປັນສະກຸນເງິນກີບ ເພີ່ມຂຶ້ນ 2,76%, ກວມເອົາ 44,68% ຂອງເງິນຝາກທັງໝົດ ແລະ ເງິນຝາກເປັນສະກຸນເງິນຕາຕ່າງປະເທດ ເພີ່ມຂຶ້ນ 4,50%, ກວມເອົາ 55,32% ຂອງເງິນຝາກທັງໝົດ.

ຮູບທີ 6. ເງິນຝາກຂອງທະນາຄານທຸລະກິດ



ແຫຼ່ງຂໍ້ມູນ: ທະນາຄານແຫ່ງ ສປປ ລາວ.

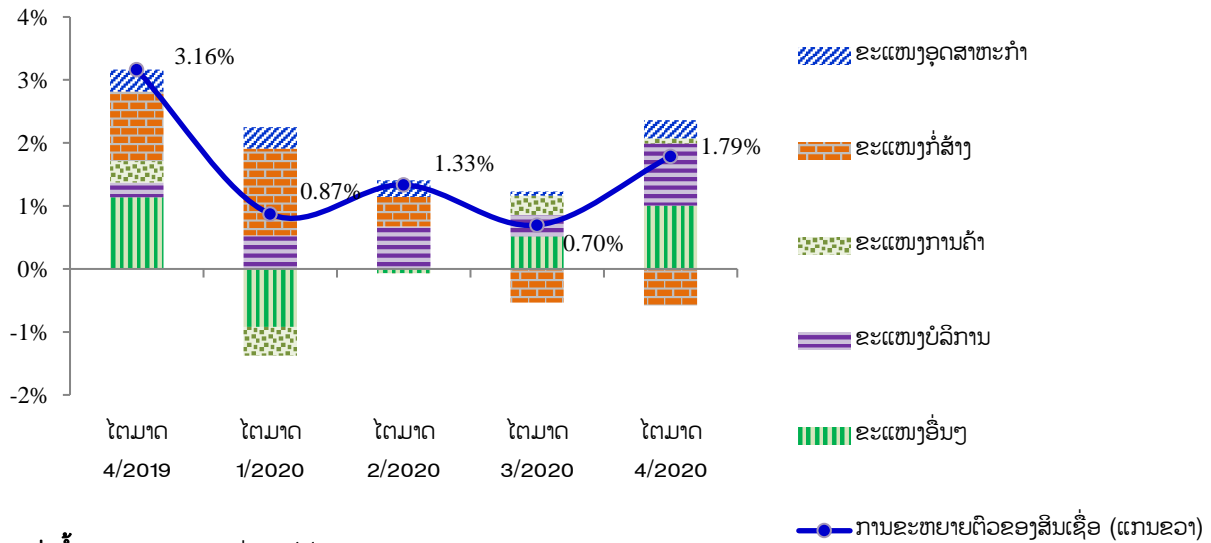
¹ ໃນນັ້ນ, ມີ 115 ສາຂາ, 538 ໜ່ວຍບໍລິການ, 42 ໜ່ວຍແລກປ່ຽນເງິນຕາ ແລະ ຕູ້ ATM 1.336 ໜ່ວຍ.

² ໃນນັ້ນ, ສະຖາບັນການເງິນທີ່ຮັບຝາກ 21 ແຫ່ງ, ສະຖາບັນການເງິນທີ່ບໍ່ຮັບຝາກ 79 ແຫ່ງ, ສະຫະກອນສິນເຊື່ອ ແລະ ເງິນຝາກປະຢັດ 26 ແຫ່ງ, ບໍລິສັດເຊົ່າສິນເຊື່ອ 29 ແຫ່ງ ແລະ ໂຮງຊວດຈຳ 29 ແຫ່ງ.

3.8. ສິນເຊື່ອ

ສິນເຊື່ອຂອງທະນາຄານທຸລະກິດ ຮອດທ້າຍໄຕມາດ 4 ຂອງປີ 2020 ມີຍອດທັງໝົດ 78.187,19 ຕື້ກີບ, ຂະຫຍາຍຕົວຢູ່ໃນລະດັບ 1,79% ທຽບໃສ່ໄຕມາດຜ່ານມາ ແລະ 4,77% ທຽບໃສ່ໄລຍະດຽວກັນຂອງປີຜ່ານມາ. ໃນໄຕມາດນີ້, ສິນເຊື່ອ (ແຍກຕາມຂະແໜງການ) ທີ່ປະກອບສ່ວນຕໍ່ການຂະຫຍາຍຕົວຂອງສິນເຊື່ອທັງໝົດມີ: ຂະແໜງການອື່ນໆ³ 1,02%, ຂະແໜງບໍລິການ 0,98%, ຂະແໜງອຸດສາຫະກຳ 0,29%, ຂະແໜງການຄ້າ 0,08% ແລະ ຂະແໜງກໍ່ສ້າງ -0,58% ຕາມລຳດັບ.

ຮູບທີ 7. ການປະກອບສ່ວນຂອງສິນເຊື່ອ (ແຍກຕາມຂະແໜງການ)



ແຫຼ່ງຂໍ້ມູນ: ທະນາຄານແຫ່ງ ສປປ ລາວ.

3.9. ຕະຫຼາດຫຼັກຊັບ

ໃນໄຕມາດທີ 4 ຂອງປີ 2020, ດັດຊະນີຕະຫຼາດຫຼັກຊັບລາວປິດຢູ່ທີ່ 598,70 ຈຸດ, ເພີ່ມຂຶ້ນ 0,19% ທຽບໃສ່ໄຕມາດຜ່ານມາ, ແຕ່ຫຼຸດລົງ 17,77% ທຽບໃສ່ດັດຊະນີທ້າຍປີຜ່ານມາ; ມີປະລິມານການຊື້-ຂາຍຮຸ້ນທັງໝົດ 3,28 ລ້ານຮຸ້ນ ແລະ ມີມູນຄ່າການຊື້-ຂາຍທັງໝົດ 11,53 ຕື້ກີບ, ຫຼຸດລົງ 58,50% ທຽບໃສ່ໄຕມາດຜ່ານມາ. ໃນນັ້ນ, ມູນຄ່າການຊື້-ຂາຍຮຸ້ນຂອງນັກລົງທຶນຕ່າງປະເທດ ກວມອັດຕາສ່ວນ 47,41% ຂອງມູນຄ່າການຊື້-ຂາຍຮຸ້ນທັງໝົດ. ສາເຫດທີ່ມູນຄ່າຊື້-ຂາຍຮຸ້ນທັງໝົດຫຼຸດລົງໃນໄຕມາດນີ້ ຕົ້ນຕໍແມ່ນມາຈາກການຫຼຸດລົງຂອງການຊື້-ຂາຍຮຸ້ນຂອງບໍລິສັດ ຜະລິດໄຟຟ້າລາວ ມະຫາຊົນ (EDL-Gen) ຫຼຸດລົງສູງເຖິງ 80,77% ຕົ້ນຕໍແມ່ນຍ້ອນນັກລົງທຶນຕ່າງປະເທດຖອນຕົວອອກຈາກການຊື້-ຂາຍຮຸ້ນ ຊຶ່ງຜ່ານມານັກລົງທຶນຕ່າງປະເທດແມ່ນນັກລົງທຶນຫຼັກທີ່ຊື້-ຂາຍຈຳນວນຫຼາຍໃນຕະຫຼາດຫຼັກຊັບ.

³ ຂະແໜງການອື່ນໆປະກອບມີ: ຂະແໜງກະສິກຳ, ຂະແໜງຂົນສົ່ງ, ຂະແໜງສະໜອງວັດຖຸ ແລະ ເຕັກນິກ, ຂະແໜງຫັດຖະກຳ ແລະ ຂະແໜງອື່ນໆ.

ສະພາບການຊື້-ຂາຍຮຸ້ນຂອງຕະຫຼາດຫຼັກຊັບລາວ (LSX)

| ຊື່ບໍລິສັດ | ໄຕມາດ 4/2020 | | | ໄຕມາດ 3/2020 | | | % ການປ່ຽນແປງ | | |
|--|------------------|---------------------------|---------|------------------|---------------------------|---------|---------------|--------------------------|-------------|
| | ຈໍານວນ (ຮຸ້ນ) | ມູນຄ່າການຊື້-ຂາຍ (ກີບ) | ລາຄາປິດ | ຈໍານວນ (ຮຸ້ນ) | ມູນຄ່າການຊື້-ຂາຍ (ກີບ) | ລາຄາປິດ | ຈໍານວນ | ມູນຄ່າ ການຊື້- ຂາຍ | ລາຄາ |
| ດັດຊະນີປິດ | | 598,70 | | | 597,54 | | | | 0,19 |
| ທະນາຄານການຄ້າຕ່າງປະເທດລາວ ມະຫາຊຸມ | 1.263.100 | 7.252.875.000 | 6.150 | 1.242.300 | 6.959.135.000 | 5.650 | 1,67 | 4,22 | 8,85 |
| ບໍລິສັດ ຜະລິດໄຟຟ້າລາວ ມະຫາຊຸມ | 1.635.700 | 3.921.301.000 | 2.350 | 8.395.900 | 20.396.188.000 | 2.490 | -80,52 | -80,77 | -5,62 |
| ບໍລິສັດ ລາວເວີນ ມະຫາຊຸມ | 400 | 4.790.000 | 11.900 | 100 | 1.030.000 | 10.300 | 300,00 | 365,05 | 15,53 |
| ບໍລິສັດ ປີໂຕຣລົງມເທຣດດັງລາວ ມະຫາຊຸມ | 285.800 | 136.708.000 | 400 | 36.500 | 15.837.000 | 425 | 683,01 | 763,22 | -5,88 |
| ບໍລິສັດ ສຸວັນນິ ໂຮມເຊັມເຕີ ມະຫາຊຸມ | 29.200 | 53.319.000 | 2.600 | 15.900 | 29.117.000 | 1.830 | 83,65 | 83,12 | 42,08 |
| ບໍລິສັດ ພູສິກໍ່ສ້າງ ແລະ ພັດທະນາ ມະຫາຊຸມ | 3.000 | 2.250.000 | 750 | 7.700 | 7.629.500 | 1.000 | -61,04 | -70,51 | -25,00 |
| ບໍລິສັດ ຊີມັງລາວ ມະຫາຊຸມ | 1.500 | 1.640.000 | 1100 | 3.000 | 2.718.000 | 990 | -50,00 | -39,66 | 11,11 |
| ບໍລິສັດ ມະຫາທິນເຊົ້າສິນເຊື້ອ ມະຫາຊຸມ | 39.600 | 110.567.000 | 2.800 | 113.100 | 318.477.000 | 2.800 | -64,99 | -65,28 | - |
| ບໍລິສັດ ລາວອາໂກຣເທັກ ມະຫາຊຸມ | - | - | 940 | 3.700 | 3.516.000 | 950 | -100,00 | -100,00 | -1,05 |
| ບໍລິສັດ ວຽງຈັນເຊັມເຕີ ລາວ ມະຫາຊຸມ | 7.000 | 7.340.000 | 1.050 | 2.800 | 3.090.000 | 1.100 | 150,00 | 137,54 | -4,55 |
| ບໍລິສັດ ລາວອາຊຽນເຊົ້າສິນເຊື້ອ ມະຫາຊຸມ | 15.400 | 41.638.000 | 2.820 | 25.100 | 54.830.000 | 2.450 | -38,65 | -24,06 | 15,10 |
| ທັງໝົດ | 3.280.700 | 11.532.428.000 | | 9.846.100 | 27.791.567.500 | | -66,68 | -58,50 | |

ແຫຼ່ງຂໍ້ມູນ: ສໍານັກງານຄະນະກຳມະການຄຸ້ມຄອງຫຼັກຊັບ, ທະນາຄານແຫ່ງ ສປປ ລາວ.

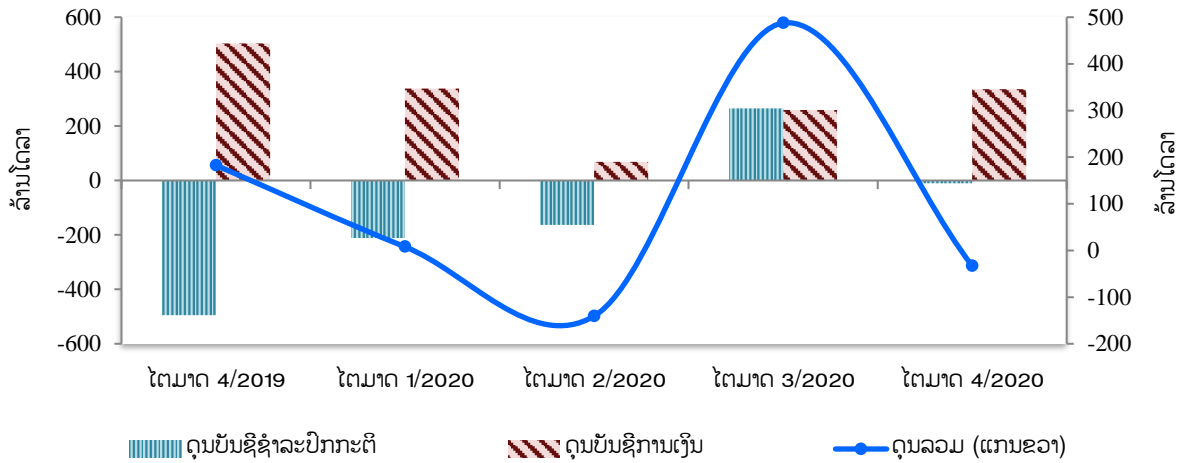
IV. ດຸນການຊໍາລະກັບຕ່າງປະເທດ

4.1. ດຸນການຊໍາລະລວມ

ດຸນຊໍາລະກັບຕ່າງປະເທດ ປະຈໍາໄຕມາດ 4 ຂອງປີ 2020, ດຸນລວມ ຂາດດຸນ 32,72 ລ້ານໂດລາ. ໃນນັ້ນ, ດຸນບັນຊີຊໍາລະປົກກະຕິ ຂາດດຸນ 10,37 ລ້ານໂດລາ, ແຕ່ດຸນບັນຊີການເງິນ ມີກະແສເງິນໄຫຼເຂົ້າສູດທິ 335,31 ລ້ານໂດລາ. ຄັງສໍາຮອງເງິນຕ່າງປະເທດ ສາມາດກຸ້ມການນໍາເຂົ້າສິນຄ້າໄດ້ 4,81 ເດືອນ⁴.

⁴ ມູນຄ່າສິນຄ້ານໍາເຂົ້າສະເລ່ຍຕໍ່ເດືອນໃນປີ 2020 ແມ່ນນໍາໃຊ້ 274,04 ລ້ານໂດລາ (ຕົວເລກຄາດຄະເນ) ຊຶ່ງບໍ່ລວມການນໍາເຂົ້າສິນຄ້າທີ່ມີແຫຼ່ງທຶນຮອງຮັບຢູ່ຕ່າງປະເທດ. ໃນນັ້ນ, ລວມມີສິນຄ້າທີ່ໄດ້ຮັບນະໂຍບາຍການສົ່ງເສີມການລົງທຶນ ປະກອບດ້ວຍລະຫັດເສຍພາສີຫຼຸດຜ່ອນຕາມນະໂຍບາຍສົ່ງເສີມການລົງທຶນ; ເສຍພາສີ, ຍົກເວັ້ນອາກອນ ແລະ ພັນທະອື່ນໆ ຕາມກົດໝາຍສົ່ງເສີມການລົງທຶນ; ຍົກເວັ້ນອາກອນມູນຄ່າເພີ່ມ, ເສຍພາສີ ແລະ ພັນທະອື່ນໆ ຕາມກົດໝາຍສົ່ງເສີມລົງທຶນ ແລະ ອື່ນໆ.

ຮູບທີ 8. ດຸນການຊໍາລະກັບຕ່າງປະເທດ

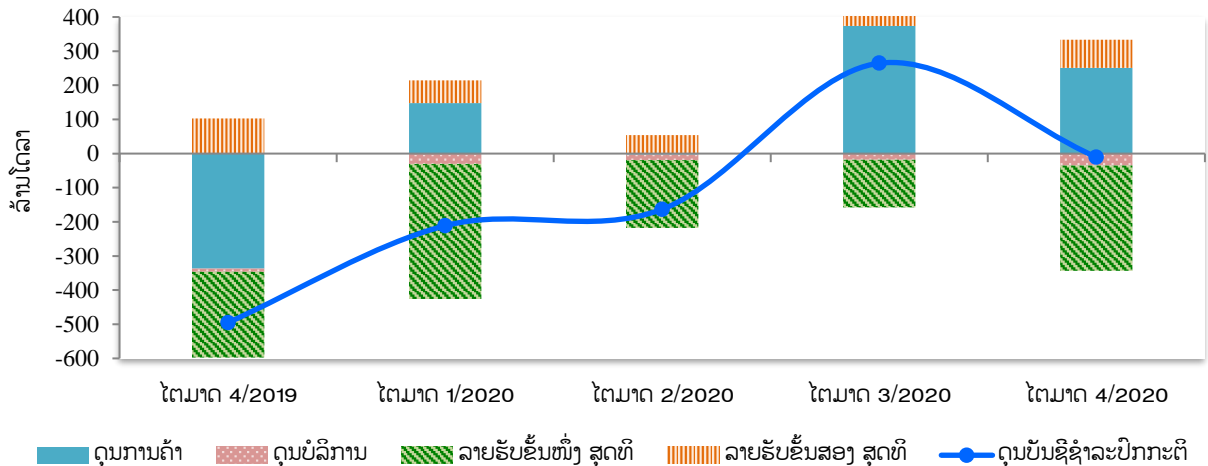


ແຫຼ່ງຂໍ້ມູນ: ທະນາຄານແຫ່ງ ສປປ ລາວ.

4.2. ດຸນບັນຊີຊໍາລະປົກກະຕິ

ດຸນບັນຊີຊໍາລະປົກກະຕິ ຂາດດຸນຢູ່ໃນລະດັບ 10,37 ລ້ານໂດລາ ຈາກເກີນດຸນ 264,67 ລ້ານໂດລາ ໃນໄຕມາດຜ່ານມາ. ສາເຫດຕົ້ນຕໍຍ້ອນລາຍຮັບຂັ້ນໜຶ່ງ ສຸດທິ ແລະ ດຸນບໍລິການ ຂາດດຸນເພີ່ມຂຶ້ນ ບວກກັບດຸນການຄ້າ ເກີນດຸນຫຼຸດລົງ ເມື່ອທຽບໃສ່ໄຕມາດຜ່ານມາ.

ຮູບທີ 9. ໂຄງປະກອບຂອງດຸນບັນຊີຊໍາລະປົກກະຕິ



ແຫຼ່ງຂໍ້ມູນ: ທະນາຄານແຫ່ງ ສປປ ລາວ.

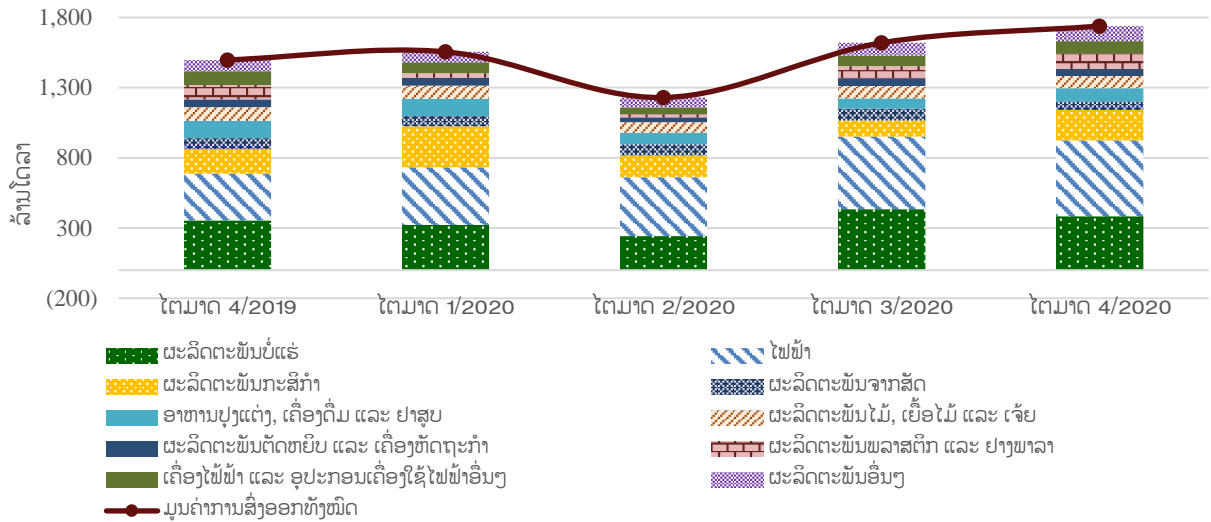
4.2.1 ດຸນການຄ້າ

ໃນໄຕມາດນີ້, ດຸນການຄ້າ ເກີນດຸນ 250,63 ລ້ານໂດລາ ເກີນດຸນຫຼຸດລົງຈາກເກີນດຸນ 373,41 ລ້ານໂດລາ ໃນໄຕມາດຜ່ານມາ. ສາເຫດຍ້ອນການສົ່ງອອກສິນຄ້າ ເພີ່ມຂຶ້ນ 7,37% ຈາກ 31,68% ໃນໄຕມາດຜ່ານມາ ບວກກັບການນໍາເຂົ້າສິນຄ້າ ເພີ່ມຂຶ້ນ 19,43% ຈາກ 1,08% ໃນໄຕມາດຜ່ານມາ.

ການສົ່ງອອກສິນຄ້າ: ມີມູນຄ່າ 1.738,73 ລ້ານໂດລາ, ເພີ່ມຂຶ້ນ 7,37% ທຽບໃສ່ໄຕມາດຜ່ານມາ ແລະ ເພີ່ມຂຶ້ນ 16.09% ທຽບໃສ່ໄລຍະດຽວກັນຂອງປີຜ່ານມາ. ສາເຫດທີ່ເຮັດໃຫ້ການສົ່ງອອກເພີ່ມຂຶ້ນ ແມ່ນມາຈາກ ການເພີ່ມຂຶ້ນຂອງການສົ່ງອອກຜະລິດຕະພັນກະສິກໍາ, ຜະລິດຕະພັນພະລາສະຕິກ ແລະ ຢາງພາລາ, ກະແສໄຟຟ້າ

ແລະ ອາຫານປຸງແຕ່ງເຄື່ອງດື່ມ ແລະ ຢາສຸບ. ສິນຄ້າສົ່ງອອກຫຼັກໃນໄຕມາດນີ້ປະກອບມີ: ກະແສໄຟຟ້າ ກວມເອົາ 31,09%; ຮອງລົງມາແມ່ນຜະລິດຕະພັນບໍ່ແຮ່ ກວມເອົາ 22,03%; ຜະລິດຕະພັນກະສິກໍາ ກວມເອົາ 12,47%; ຜະລິດຕະພັນ ພະລາສະຕິກ ແລະ ຢາງພາລາ ກວມເອົາ 6,51%; ອາຫານປຸງແຕ່ງ, ເຄື່ອງດື່ມ ແລະ ຢາສຸບ ກວມເອົາ 5,43%; ເຄື່ອງໄຟຟ້າ ແລະ ອຸປະກອນເຄື່ອງໃຊ້ໄຟຟ້າອື່ນໆ ກວມເອົາ 4,96% ຂອງການສົ່ງອອກທັງໝົດ.

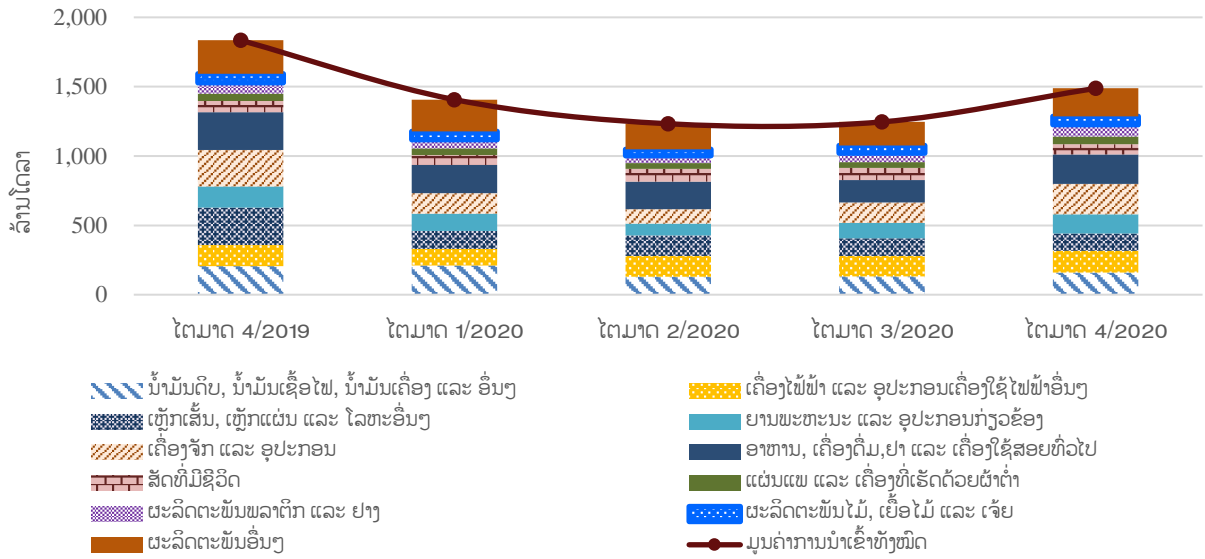
ຮູບທີ 10. ການສົ່ງອອກສິນຄ້າ



ແຫຼ່ງຂໍ້ມູນ: ທະນາຄານແຫ່ງ ສປປ ລາວ.

ການນໍາເຂົ້າສິນຄ້າ: ມີມູນຄ່າ 1.488,10 ລ້ານໂດລາ, ເພີ່ມຂຶ້ນ 19,43% ທຽບໃສ່ໄຕມາດຜ່ານມາ, ແຕ່ຫຼຸດລົງ 18,90% ເມື່ອທຽບໃສ່ໄລຍະດຽວກັນຂອງປີຜ່ານມາ. ສິນຄ້ານໍາເຂົ້າເພີ່ມຂຶ້ນໃນໄຕມາດນີ້ ແມ່ນປະເພດເຄື່ອງຈັກ ແລະ ອຸປະກອນ; ອາຫານ, ເຄື່ອງດື່ມ, ຢາ ແລະ ເຄື່ອງໃຊ້ສອຍທົ່ວໄປ; ນໍ້າມັນດິບ, ນໍ້າມັນເຊື້ອໄຟ, ນໍ້າມັນເຄື່ອງ ແລະ ອື່ນໆ; ຍານພະຫະນະ ແລະ ອຸປະກອນກ່ຽວຂ້ອງ ແລະ ຜະລິດຕະພັນພະລາສະຕິກ ແລະ ຢາງພາລາ. ສິນຄ້ານໍາເຂົ້າຫຼັກໄດ້ແກ່: ປະເພດເຄື່ອງຈັກ ແລະ ອຸປະກອນ ກວມເອົາ 14,73%; ຮອງລົງມາແມ່ນອາຫານ, ເຄື່ອງດື່ມ, ຢາ ແລະ ເຄື່ອງໃຊ້ສອຍທົ່ວໄປ ກວມເອົາ 14,29%; ນໍ້າມັນດິບ, ນໍ້າມັນເຊື້ອໄຟ, ນໍ້າມັນເຄື່ອງ ແລະ ອື່ນໆ ກວມເອົາ 10,71%; ເຄື່ອງໄຟຟ້າ ແລະ ອຸປະກອນເຄື່ອງໃຊ້ໄຟຟ້າອື່ນໆ ກວມເອົາ 10,57%; ຍານພະຫະນະ ແລະ ອຸປະກອນກ່ຽວຂ້ອງ ກວມເອົາ 9,32%; ເຫຼັກເສັ້ນ, ເຫຼັກແຜ່ນ ແລະ ໂລຫະອື່ນໆ ກວມເອົາ 8,37% ຂອງການນໍາເຂົ້າທັງໝົດ.

ຮູບທີ 11. ການນຳເຂົ້າສິນຄ້າ

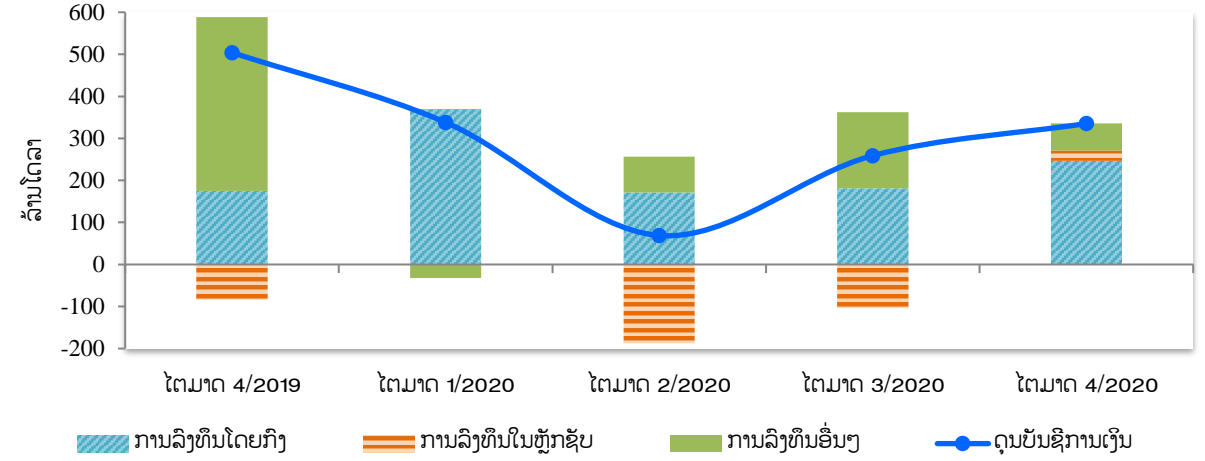


ແຫຼ່ງຂໍ້ມູນ: ທະນາຄານແຫ່ງ ສປປ ລາວ.

4.3. ດຸນບັນຊີການເງິນ

ດຸນບັນຊີການເງິນ ມີກະແສເງິນໄຫຼເຂົ້າ (ສຸດທິ) 335,31 ລ້ານໂດລາ, ເພີ່ມຂຶ້ນຈາກ 258,99 ໃນໄຕມາດຜ່ານມາ. ສາເຫດຕົ້ນຕໍແມ່ນຍ້ອນກະແສເງິນລົງທຶນໂດຍກົງຈາກຕ່າງປະເທດ ໄຫຼເຂົ້າສຸດທິ ເພີ່ມຂຶ້ນຫຼາຍຈາກໄຕມາດຜ່ານມາ ໂດຍສະເພາະໃນຂະແໜງການກໍ່ສ້າງ ທີ່ເປັນການສືບຕໍ່ປະຕິບັດໂຄງການກໍ່ສ້າງທາງລົດໄຟລາວ-ຈີນ ຊຶ່ງຂະແໜງການກໍ່ສ້າງ ກວມເອົາ 49,89% ຂອງກະແສເງິນລົງທຶນໂດຍກົງທັງໝົດ.

ຮູບທີ 12. ດຸນບັນຊີການເງິນ



ແຫຼ່ງຂໍ້ມູນ: ທະນາຄານແຫ່ງ ສປປ ລາວ.

ຕາຕະລາງທີ 1. ດັດຊະນີລາຄາຜູ້ຊົມໃຊ້ (Consumer Price Index)

| ໝວດສິນຄ້າ | ໄຕມາດ 4/2019 | ໄຕມາດ 1/2020 | ໄຕມາດ 2/2020 | ໄຕມາດ 3/2020 | ໄຕມາດ 4/2020 |
|---|---------------|---------------|---------------|---------------|---------------|
| ດັດຊະນີລາຄາຜູ້ຊົມໃຊ້ລວມ | 110,81 | 111,61 | 112,30 | 114,30 | 114,38 |
| ດັດຊະນີແຕ່ລະໝວດສິນຄ້າ | | | | | |
| 1. ໝວດສະບຽງອາຫານ ແລະ ເຄື່ອງດື່ມບໍ່ແມ່ນເຫຼົ້າ | 114,10 | 114,64 | 117,50 | 120,12 | 119,66 |
| 2. ໝວດເຫຼົ້າ ແລະ ຢາສຸບ | 105,43 | 106,20 | 105,66 | 106,04 | 106,88 |
| 3. ໝວດເຄື່ອງນຸ່ງຮົ່ມ ແລະ ເກີບ | 113,41 | 116,18 | 116,56 | 117,82 | 119,35 |
| 4. ໝວດທີ່ພັກອາໄສ, ນໍ້າປະປາ, ໄຟຟ້າ ແລະ ເຊື້ອເພີງ | 105,05 | 105,45 | 104,85 | 105,50 | 105,70 |
| 5. ໝວດເຄື່ອງໃຊ້ໃນເຮືອນ | 106,39 | 109,09 | 109,58 | 110,69 | 111,56 |
| 6. ໝວດການຮັກສາສຸຂະພາບ | 104,56 | 106,90 | 108,98 | 110,12 | 110,49 |
| 7. ໝວດຄົມມະນາຄົມ ແລະ ການຂົນສົ່ງ | 109,95 | 110,89 | 108,78 | 110,74 | 111,13 |
| 8. ໝວດໄປສະນີ ແລະ ໂທລະຄົມມະນາຄົມ | 104,73 | 109,03 | 103,10 | 108,97 | 110,74 |
| 9. ໝວດການບັນເທີງ ແລະ ການພັກຜ່ອນ | 103,53 | 104,15 | 103,89 | 104,25 | 104,57 |
| 10. ໝວດການສຶກສາ | 103,00 | 103,30 | 101,62 | 102,93 | 103,62 |
| 11. ໝວດຮ້ານອາຫານ ແລະ ໂຮງແຮມ | 106,67 | 107,17 | 105,40 | 104,82 | 104,23 |
| 12. ໝວດສິນຄ້າ ແລະ ການບໍລິການອື່ນໆ | 108,85 | 111,63 | 113,05 | 118,18 | 120,17 |

ແຫຼ່ງຂໍ້ມູນ: ສູນສະຖິຕິແຫ່ງຊາດ, ກະຊວງແຜນການ ແລະ ການລົງທຶນ.

ໝາຍເຫດ: ທຽບຖານເດືອນ 12/2015 = 100

ຕາຕະລາງທີ 2. ອັດຕາເງິນເຟີ້ (Inflation Rate)

| ໝວດສິນຄ້າ | ໄຕມາດ 4/2019 | ໄຕມາດ 1/2020 | ໄຕມາດ 2/2020 | ໄຕມາດ 3/2020 | ໄຕມາດ 4/2020 |
|---|--------------|--------------|--------------|--------------|--------------|
| ອັດຕາເງິນເຟີ້ | 5,85 | 6,44 | 5,53 | 5,19 | 3,22 |
| 1. ໝວດສະບຽງອາຫານ ແລະ ເຄື່ອງດື່ມບໍ່ແມ່ນເຫຼົ້າ | 9,76 | 10,24 | 10,53 | 8,79 | 4,87 |
| 2. ໝວດເຫຼົ້າ ແລະ ຢາສຸບ | 2,49 | 2,41 | 0,66 | 0,64 | 1,37 |
| 3. ໝວດເຄື່ອງນຸ່ງຮົ່ມ ແລະ ເກີບ | 3,10 | 4,83 | 4,63 | 4,82 | 5,24 |
| 4. ໝວດທີ່ພັກອາໄສ, ນໍ້າປະປາ, ໄຟຟ້າ ແລະ ເຊື້ອເພີງ | 0,80 | 0,99 | 0,06 | 0,62 | 0,62 |
| 5. ໝວດເຄື່ອງໃຊ້ໃນເຮືອນ | 3,01 | 4,93 | 4,70 | 5,02 | 4,86 |
| 6. ໝວດການຮັກສາສຸຂະພາບ | 1,66 | 3,63 | 5,28 | 5,80 | 5,68 |
| 7. ໝວດຄົມມະນາຄົມ ແລະ ການຂົນສົ່ງ | 1,58 | 3,07 | -0,12 | 1,09 | 1,07 |
| 8. ໝວດໄປສະນີ ແລະ ໂທລະຄົມມະນາຄົມ | 2,75 | 6,27 | 0,00 | 5,12 | 5,74 |
| 9. ໝວດການບັນເທີງ ແລະ ການພັກຜ່ອນ | 3,27 | 3,04 | 1,93 | 1,02 | 1,01 |
| 10. ໝວດການສຶກສາ | 1,72 | 1,94 | 0,27 | 0,65 | 0,60 |
| 11. ໝວດຮ້ານອາຫານ ແລະ ໂຮງແຮມ | 1,98 | 1,66 | -1,22 | -1,86 | -2,29 |
| 12. ໝວດສິນຄ້າ ແລະ ການບໍລິການອື່ນໆ | 5,09 | 6,70 | 7,43 | 10,26 | 10,40 |

ແຫຼ່ງຂໍ້ມູນ: ສູນສະຖິຕິແຫ່ງຊາດ, ກະຊວງແຜນການ ແລະ ການລົງທຶນ.

ໝາຍເຫດ: ທຽບຖານເດືອນ 12/2015 = 100

ຕາຕະລາງທີ 3. ຖານະການເງິນຂອງທະນາຄານແຫ່ງ ສປປ ລາວ (Balance Sheet of the BOL)

ຫົວໜ່ວຍ/Unit: (ຕື້ກີບ/Billion LAK)

| ລາຍການ | ໄຕມາດ 4/2019 | ໄຕມາດ 1/2020 | ໄຕມາດ 2/2020 | ໄຕມາດ 3/2020 | ໄຕມາດ 4/2020 |
|-----------------------------|------------------|------------------|------------------|------------------|------------------|
| ຊັບສິນຕ່າງປະເທດສຸດທິ | 8.224,86 | 8.359,95 | 7.172,14 | 11.813,11 | 11.575,93 |
| ຊັບສິນຕ່າງປະເທດ | 8.853,58 | 8.987,64 | 7.810,68 | 12.478,44 | 12.261,64 |
| ໜີ້ສິນຕ່າງປະເທດ | -628,72 | -627,69 | -638,54 | -665,33 | -685,71 |
| ຊັບສິນພາຍໃນສຸດທິ | 19.100,40 | 20.476,62 | 22.696,78 | 19.362,00 | 22.078,08 |
| ສິນເຊື່ອພາຍໃນສຸດທິ | 14.199,58 | 15.596,54 | 17.508,54 | 16.323,24 | 18.269,79 |
| ສິນເຊື່ອໃຫ້ລັດຖະບານສຸດທິ | 839,17 | 2.207,44 | 3.948,30 | 2.013,47 | 2.473,38 |
| ສິນເຊື່ອໃຫ້ລັດຖະບານ | 2.746,82 | 4.793,96 | 4.793,96 | 4.793,96 | 3.809,49 |
| ເງິນຝາກລັດຖະບານ | -1.907,65 | -2.586,52 | -845,66 | -2.780,49 | -1.336,11 |
| ສິນເຊື່ອໃຫ້ພາກສ່ວນເສດຖະກິດ | 6.379,03 | 6.117,29 | 6.141,43 | 6.217,41 | 6.242,90 |
| ສິນເຊື່ອໃຫ້ລັດວິສາຫະກິດ | 6.379,03 | 6.117,29 | 6.141,43 | 6.217,41 | 6.242,90 |
| ສິນເຊື່ອໃຫ້ສະຖາບັນການເງິນ | 6.981,39 | 7.271,81 | 7.418,81 | 8.092,37 | 9.553,51 |
| ພັນທະບັດທະນາຄານກາງ | -2.886,41 | -2.920,64 | -2.951,34 | -2.408,17 | -2.192,76 |
| ລາຍການອື່ນໆສຸດທິ | 7.787,22 | 7.800,72 | 8.139,58 | 5.446,93 | 6.001,06 |
| ຖານເງິນຕາ | 27.325,26 | 28.836,57 | 29.868,92 | 31.175,11 | 33.654,01 |
| ເງິນສົດຢູ່ຂອດຈໍລະຈອນ | 10.990,13 | 11.145,67 | 10.764,38 | 10.668,23 | 12.884,72 |
| ເງິນຝາກ | 16.335,13 | 17.690,90 | 19.104,54 | 20.506,88 | 20.769,29 |
| ເງິນຝາກກະແສລາຍວັນ | 11.895,26 | 12.844,86 | 15.031,81 | 16.129,43 | 16.210,12 |
| ເງິນແຮຝາກບັງຄັບ | 3.860,49 | 4.166,80 | 3.794,60 | 3.956,89 | 4.093,95 |
| ທຶນຈົດທະບຽນຂອງ ທທກ | 534,53 | 647,26 | 262,43 | 384,68 | 403,24 |
| ເງິນຝາກຂອງພາກສ່ວນອື່ນໆ | 44,85 | 31,98 | 15,70 | 35,88 | 61,98 |

ແຫຼ່ງຂໍ້ມູນ: ກົມນະໂຍບາຍເງິນຕາ, ທະນາຄານແຫ່ງ ສປປ ລາວ.

ຕາຕະລາງທີ 4. ຖານະການເງິນຂອງທະນາຄານທຸລະກິດ (Commercial Banks' Survey)

ຫົວໜ່ວຍ/Unit: (ຕື້ກີບ/Billion LAK)

| ລາຍການ | ໄຕມາດ 4/2019 | ໄຕມາດ 1/2020 | ໄຕມາດ 2/2020 | ໄຕມາດ 3/2020 | ໄຕມາດ 4/2020 |
|---|-------------------|-------------------|-------------------|-------------------|-------------------|
| ຊັບສິນຕ່າງປະເທດສຸດທິ | -15.485,24 | -16.108,99 | -15.648,72 | -14.000,37 | -12.874,76 |
| ຊັບສິນຕ່າງປະເທດ | 11.915,42 | 12.467,04 | 13.328,96 | 14.630,36 | 14.894,29 |
| ໜີ້ສິນຕ່າງປະເທດ | -27.400,66 | -28.576,03 | -28.977,68 | -28.630,73 | -27.769,05 |
| ຄັງສະສົມສຸດທິ | 28.894,61 | 32.108,98 | 33.693,52 | 36.482,31 | 36.456,61 |
| ຄັງສະສົມ | 34.261,18 | 37.372,67 | 38.925,43 | 42.008,64 | 42.860,58 |
| ເງິນກູ້ຢືມຈາກ ທຫລ | -5.366,57 | -5.263,69 | -5.231,91 | -5.526,33 | -6.403,97 |
| ສິນເຊື່ອໃຫ້ລັດຖະບານສຸດທິ | 3.747,83 | 3.163,02 | 3.330,09 | 3.564,98 | 4.897,22 |
| ເປັນສະກຸນເງິນກີບ | 4.496,28 | 3.845,13 | 4.016,48 | 4.317,23 | 5.519,24 |
| ເປັນສະກຸນເງິນຕາຕ່າງປະເທດ | -748,45 | -682,10 | -686,40 | -752,26 | -622,02 |
| ຊັບສິນພາຍໃນສຸດທິ (ຍົກເວັ້ນສິນເຊື່ອໃຫ້ລັດຖະບານ) | 70.402,92 | 71.204,41 | 72.234,27 | 72.806,76 | 74.044,17 |
| ສິນເຊື່ອໃຫ້ພາກສ່ວນເສດຖະກິດ | 74.628,28 | 75.279,63 | 76.284,50 | 76.815,55 | 78.187,19 |
| ເປັນສະກຸນເງິນຕາຕ່າງປະເທດ | 38.686,21 | 38.945,77 | 39.701,77 | 39.548,80 | 40.012,06 |
| ສິນເຊື່ອໃຫ້ພາກເອກະຊົນ | 68.543,63 | 69.399,41 | 70.390,22 | 70.878,69 | 72.250,36 |
| ເປັນສະກຸນເງິນຕາຕ່າງປະເທດ | 32.994,90 | 33.463,57 | 34.195,07 | 34.010,44 | 34.504,89 |
| ສິນເຊື່ອໃຫ້ພາກສ່ວນລັດວິສາຫະກິດ | 6.084,65 | 5.880,22 | 5.894,28 | 5.936,86 | 5.936,83 |
| ເປັນສະກຸນເງິນຕາຕ່າງປະເທດ | 5.691,32 | 5.482,20 | 5.506,70 | 5.538,37 | 5.507,17 |
| ຊັບສິນອື່ນໆສຸດທິ | -4.225,36 | -4.075,22 | -4.050,23 | -4.008,79 | -4.143,03 |
| ເງິນຝາກລູກຄ້າ | 87.560,12 | 90.367,43 | 93.609,16 | 98.853,68 | 102.523,23 |
| ເປັນເງິນກີບ | 40.090,21 | 42.060,45 | 43.215,52 | 44.575,73 | 45.805,38 |
| ເປັນສະກຸນເງິນຕາຕ່າງປະເທດ | 47.469,91 | 48.306,98 | 50.393,64 | 54.277,95 | 56.717,86 |

ແຫຼ່ງຂໍ້ມູນ: ກົມນະໂຍບາຍເງິນຕາ, ທະນາຄານແຫ່ງ ສປປ ລາວ.

ຕາຕະລາງທີ 5. ຖານະການເງິນຂອງລະບົບທະນາຄານ (Monetary Survey)

ຫົວໜ່ວຍ/Unit: (ຕື້ກີບ/Billion LAK)

| ລາຍການ | ໄຕມາດ 4/2019 | ໄຕມາດ 1/2020 | ໄຕມາດ 2/2020 | ໄຕມາດ 3/2020 | ໄຕມາດ 4/2020 |
|----------------------------------|-------------------|-------------------|-------------------|-------------------|-------------------|
| ຊັບສິນຕ່າງປະເທດສຸດທິ | -7.260,38 | -7.749,04 | -8.476,58 | -2.187,26 | -1.298,83 |
| ຊັບສິນຕ່າງປະເທດ | 20.769,00 | 21.454,67 | 21.139,64 | 27.108,80 | 27.155,93 |
| ໜີ້ສິນຕ່າງປະເທດ | -28.029,38 | -29.203,72 | -29.616,22 | -29.296,06 | -28.454,76 |
| ຊັບສິນພາຍໃນສຸດທິ | 103.446,72 | 106.743,54 | 110.117,76 | 109.131,90 | 113.873,22 |
| ສິນເຊື່ອພາຍໃນ | 85.594,31 | 86.767,39 | 89.704,32 | 88.611,40 | 91.800,69 |
| ສິນເຊື່ອໃຫ້ລັດຖະບານສຸດທິ | 4.587,00 | 5.370,46 | 7.278,39 | 5.578,45 | 7.370,60 |
| ສິນເຊື່ອໃຫ້ລັດຖະບານ | 8.799,27 | 10.506,51 | 10.909,67 | 11.078,05 | 11.075,76 |
| ເງິນຝາກລັດຖະບານ | -4.212,27 | -5.136,05 | -3.631,28 | -5.499,60 | -3.705,16 |
| ສິນເຊື່ອໃຫ້ພາກສ່ວນເສດຖະກິດ | 81.007,30 | 81.396,92 | 82.425,93 | 83.032,96 | 84.430,09 |
| ສິນເຊື່ອໃຫ້ລັດວິສາຫະກິດ | 12.463,67 | 11.997,51 | 12.035,71 | 12.154,27 | 12.179,73 |
| ສິນເຊື່ອໃຫ້ພາກເອກະຊົນ | 68.543,63 | 69.399,41 | 70.390,22 | 70.878,69 | 72.250,36 |
| ລາຍການອື່ນໆສຸດທິ | 17.852,41 | 19.976,15 | 20.413,44 | 20.520,50 | 22.072,53 |
| ປະລິມານເງິນຕາຄວາມໝາຍກວ້າງ | 96.186,33 | 98.994,50 | 101.641,19 | 106.944,64 | 112.574,38 |
| ປະລິມານເງິນຄວາມໝາຍແຄບ | 13.785,64 | 14.552,91 | 13.733,74 | 13.825,30 | 16.005,88 |
| ເງິນຢູ່ນອກລະບົບທະນາຄານ | 8.581,37 | 8.595,10 | 8.016,32 | 8.055,09 | 9.989,17 |
| ເງິນຝາກກະແສລາຍວັນ | 5.204,28 | 5.957,81 | 5.717,41 | 5.770,20 | 6.016,71 |
| ປະລິມານເງິນປະເພດອື່ນໆ | 82.400,69 | 84.441,58 | 87.907,45 | 93.119,34 | 96.568,51 |
| ເງິນຝາກປະຢັດ ແລະ ຝາກມີກຳນົດ | 34.930,78 | 36.134,60 | 37.513,81 | 38.841,40 | 39.850,65 |
| ເງິນຝາກເປັນເງິນຕາຕ່າງປະເທດ | 47.469,91 | 48.306,98 | 50.393,64 | 54.277,95 | 56.717,86 |

ແຫຼ່ງຂໍ້ມູນ: ກົມນະໂຍບາຍເງິນຕາ, ທະນາຄານແຫ່ງ ສປປ ລາວ.

ຕາຕະລາງທີ 6. ຊັບສິນຂອງທະນາຄານທຸລະກິດ (Assets of Commercial Banks)

ຫົວໜ່ວຍ/Unit: (ຕື້ກີບ/Billion LAK)

| ລາຍການ | ໄຕມາດ 4/2019 | ໄຕມາດ 1/2020 | ໄຕມາດ 2/2020 | ໄຕມາດ 3/2020 | ໄຕມາດ 4/2020 |
|---|--------------|--------------|--------------|--------------|--------------|
| ທະນາຄານທຸລະກິດລັດ + ທະນາຄານສະເພາະກິດ | | | | | |
| ຍອດຊັບສິນ (ຕື້ກີບ) | 63.021,68 | 65.618,51 | 66.311,91 | 69.473,13 | 71.448,09 |
| ອັດຕາສ່ວນ (%) | 43,14 | 43,58 | 43,26 | 43,38 | 43,76 |
| ອັດຕາການຂະຫຍາຍຕົວຂອງຊັບສິນ (%) | 0,74 | 4,12 | 1,06 | 4,77 | 2,84 |
| ທະນາຄານຮ່ວມທຶນ | | | | | |
| ຍອດຊັບສິນ (ຕື້ກີບ) | 12.803,28 | 13.413,10 | 12.920,25 | 13.937,49 | 13.675,94 |
| ອັດຕາສ່ວນ (%) | 8,76 | 8,91 | 8,43 | 8,70 | 8,38 |
| ອັດຕາການຂະຫຍາຍຕົວຂອງຊັບສິນ (%) | -0,01 | 4,76 | -3,67 | 7,87 | -1,88 |
| ທະນາຄານເອກະຊົນ | | | | | |
| ຍອດຊັບສິນ (ຕື້ກີບ) | 27.809,28 | 28.343,44 | 29.560,43 | 30.586,26 | 32.443,69 |
| ອັດຕາສ່ວນ (%) | 19,04 | 18,82 | 19,29 | 19,10 | 19,87 |
| ອັດຕາການຂະຫຍາຍຕົວຂອງຊັບສິນ (%) | 4,55 | 1,92 | 4,29 | 3,47 | 6,07 |
| ທະນາຄານສາຂາຕ່າງປະເທດ | | | | | |
| ຍອດຊັບສິນ (ຕື້ກີບ) | 42.450,80 | 43.199,98 | 44.482,50 | 46.164,89 | 45.717,19 |
| ອັດຕາສ່ວນ (%) | 29,06 | 28,69 | 29,02 | 28,82 | 28,00 |
| ອັດຕາການຂະຫຍາຍຕົວຂອງຊັບສິນ (%) | 3,50 | 1,76 | 2,97 | 3,78 | -0,97 |
| ລວມທັງໝົດ | | | | | |
| ຍອດຊັບສິນ (ຕື້ກີບ) | 146.085,04 | 150.575,03 | 153.275,08 | 160.161,76 | 163.284,90 |
| ອັດຕາສ່ວນ (%) | 100,00 | 100,00 | 100,00 | 100,00 | 100,00 |
| ອັດຕາການຂະຫຍາຍຕົວຂອງຊັບສິນ (%) | 2,17 | 3,07 | 1,79 | 4,49 | 1,95 |

ແຫຼ່ງຂໍ້ມູນ: ກົມນະໂຍບາຍເງິນຕາ, ທະນາຄານແຫ່ງ ສປປ ລາວ.

ຕາຕະລາງທີ 7. ອັດຕາແລກປ່ຽນທະນາຄານທຸລະກິດ ແລະ ຕະຫຼາດ (Official and Parallel Market Exchange Rate)

| ໄຕມາດ/ປີ | ກີບ/ໂດລາ | | | ກີບ/ບາດ | | |
|--------------|-----------------|--------------------|-----------------|-----------------|--------------------|-----------------|
| | ອັດຕາສະເລ່ຍ ທທກ | ອັດຕາສະເລ່ຍ ຕະຫຼາດ | ສະເລ່ຍທົ່ວລະບົບ | ອັດຕາສະເລ່ຍ ທທກ | ອັດຕາສະເລ່ຍ ຕະຫຼາດ | ສະເລ່ຍທົ່ວລະບົບ |
| ໄຕມາດ 4/2012 | 8.000,22 | 8.002,76 | 8.001,49 | 261,22 | 261,09 | 261,16 |
| ໄຕມາດ 1/2013 | 7.897,90 | 7.904,22 | 7.901,06 | 265,12 | 264,92 | 265,02 |
| ໄຕມາດ 2/2013 | 7.692,53 | 7.691,30 | 7.691,92 | 258,72 | 258,50 | 258,61 |
| ໄຕມາດ 3/2013 | 7.815,12 | 7.939,30 | 7.877,21 | 249,97 | 255,04 | 252,51 |
| ໄຕມາດ 4/2013 | 7.935,95 | 8.007,74 | 7.971,84 | 251,61 | 254,01 | 252,81 |
| ໄຕມາດ 1/2014 | 8.029,33 | 8.055,14 | 8.042,23 | 247,44 | 252,11 | 249,77 |
| ໄຕມາດ 2/2014 | 8.050,00 | 8.066,23 | 8.058,11 | 249,75 | 250,83 | 250,29 |
| ໄຕມາດ 3/2014 | 8.043,06 | 8.078,12 | 8.060,59 | 251,60 | 251,70 | 251,65 |
| ໄຕມາດ 4/2014 | 8.059,67 | 8.078,93 | 8.069,30 | 248,51 | 250,67 | 249,59 |
| ໄຕມາດ 1/2015 | 8.108,95 | 8.145,80 | 8.127,37 | 250,30 | 247,48 | 248,89 |
| ໄຕມາດ 2/2015 | 8.104,36 | 8.116,02 | 8.110,19 | 246,78 | 247,77 | 247,28 |
| ໄຕມາດ 3/2015 | 8.160,49 | 8.211,00 | 8.185,74 | 235,57 | 237,05 | 236,31 |
| ໄຕມາດ 4/2015 | 8.151,05 | 8.205,25 | 8.178,15 | 229,52 | 230,24 | 229,88 |
| ໄຕມາດ 1/2016 | 8.134,21 | 8.166,02 | 8.150,12 | 229,75 | 229,77 | 229,76 |
| ໄຕມາດ 2/2016 | 8.113,33 | 8.135,37 | 8.124,35 | 231,50 | 231,89 | 231,70 |
| ໄຕມາດ 3/2016 | 8.095,42 | 8.160,44 | 8.127,93 | 233,80 | 234,49 | 234,15 |
| ໄຕມາດ 4/2016 | 8.160,74 | 8.469,57 | 8.315,16 | 232,39 | 240,13 | 236,26 |
| ໄຕມາດ 1/2017 | 8.194,25 | 8.470,05 | 8.332,15 | 235,14 | 239,73 | 237,44 |
| ໄຕມາດ 2/2017 | 8.213,55 | 8.493,84 | 8.353,69 | 241,47 | 247,01 | 244,24 |
| ໄຕມາດ 3/2017 | 8.278,93 | 8.453,34 | 8.366,13 | 250,05 | 252,90 | 251,47 |
| ໄຕມາດ 4/2017 | 8.300,02 | 8.385,83 | 8.342,93 | 254,03 | 255,60 | 254,81 |
| ໄຕມາດ 1/2018 | 8.286,43 | 8.319,52 | 8.302,97 | 264,16 | 264,54 | 264,35 |
| ໄຕມາດ 2/2018 | 8.340,60 | 8.437,98 | 8.389,29 | 263,72 | 265,60 | 264,66 |
| ໄຕມາດ 3/2018 | 8.469,66 | 8.739,33 | 8.604,49 | 262,42 | 266,26 | 264,34 |
| ໄຕມາດ 4/2018 | 8.532,38 | 8.722,38 | 8.627,38 | 266,66 | 268,15 | 267,41 |
| ໄຕມາດ 1/2019 | 8.563,67 | 8.667,02 | 8.615,35 | 274,51 | 275,58 | 275,05 |
| ໄຕມາດ 2/2019 | 8.623,53 | 8.813,80 | 8.718,66 | 277,24 | 280,17 | 278,71 |
| ໄຕມາດ 3/2019 | 8.725,76 | 8.999,51 | 8.862,64 | 290,53 | 294,45 | 292,49 |
| ໄຕມາດ 4/2019 | 8.845,78 | 9.135,24 | 8.990,51 | 300,03 | 303,24 | 301,64 |
| ໄຕມາດ 1/2020 | 8.891,06 | 9.230,38 | 9.060,72 | 299,20 | 300,71 | 299,96 |
| ໄຕມາດ 2/2020 | 8.983,15 | 9.631,66 | 9.307,40 | 302,46 | 304,39 | 303,42 |
| ໄຕມາດ 3/2020 | 9.086,27 | 9.906,09 | 9.496,18 | 318,01 | 318,33 | 318,17 |
| ໄຕມາດ 4/2020 | 9.258,08 | 10.060,89 | 9.659,49 | 326,65 | 329,83 | 328,24 |

ແຫຼ່ງຂໍ້ມູນ: ກົມນະໂຍບາຍເງິນຕາ, ທະນາຄານແຫ່ງ ສປປ ລາວ.

ຕາຕະລາງທີ 8. ອັດຕາດອກເບ້ຍສະເລ່ຍຂອງທະນາຄານທຸລະກິດ (Commercial Bank’ Interest Rate)

ຫົວໜ່ວຍ/Unit: (% ຕໍ່ປີ/In Percent per Annum)

| ລາຍການ | ໄຕມາດ 4/2019 | ໄຕມາດ 1/2020 | ໄຕມາດ 2/2020 | ໄຕມາດ 3/2020 | ໄຕມາດ 4/2020 |
|-------------------------------|--------------|--------------|--------------|--------------|--------------|
| ທະນາຄານທຸລະກິດ | | | | | |
| 1. ອັດຕາດອກເບ້ຍເງິນຝາກ | | | | | |
| ບັນຊີເງິນກີບ | | | | | |
| ເງິນຝາກປະຫຍັດ | 0,80-1,95 | 0,80-1,95 | 0,80-1,95 | 0,80-1,95 | 0,80-1,95 |
| ເງິນຝາກປະຈຳ | | | | | |
| 3ເດືອນ | 2,00-3,20 | 2,00-3,20 | 2,00-3,50 | 2,00-3,50 | 2,00-3,50 |
| 6ເດືອນ | 3,00-4,02 | 3,00-4,05 | 3,00-4,05 | 3,00-4,05 | 3,00-4,05 |
| 12ເດືອນ | 3,00-5,80 | 3,00-5,80 | 3,00-6,00 | 3,00-6,00 | 3,00-6,00 |
| >12ເດືອນ | 3,00-6,90 | 3,00-6,90 | 3,00-6,90 | 3,00-6,90 | 3,00-6,90 |
| ບັນຊີເງິນບາດ | | | | | |
| ເງິນຝາກປະຫຍັດ | 0,12-2,00 | 0,12-2,00 | 0,12-2,00 | 0,12-2,00 | 0,12-2,00 |
| ເງິນຝາກປະຈຳ | | | | | |
| 3ເດືອນ | 0,50-3,50 | 0,50-3,50 | 0,50-3,25 | 0,50-3,25 | 0,50-3,25 |
| 6ເດືອນ | 0,65-4,50 | 0,65-4,25 | 0,65-4,25 | 0,65-4,25 | 0,65-4,25 |
| 12ເດືອນ | 0,80-6,00 | 0,80-6,00 | 0,80-6,00 | 0,80-6,00 | 0,80-6,00 |
| >12ເດືອນ | 2,00-6,50 | 2,00-6,50 | 2,00-6,50 | 2,00-6,50 | 2,00-6,50 |
| ບັນຊີເງິນໂດລາ | | | | | |
| ເງິນຝາກປະຫຍັດ | 0,05-2,50 | 0,05-2,50 | 0,05-2,50 | 0,05-2,50 | 0,05-2,50 |
| ເງິນຝາກປະຈຳ | | | | | |
| 3ເດືອນ | 0,20-4,00 | 0,20-4,00 | 0,20-4,00 | 0,20-4,00 | 0,20-4,00 |
| 6ເດືອນ | 0,40-5,00 | 0,40-5,00 | 0,40-5,00 | 0,40-5,00 | 0,40-5,00 |
| 12ເດືອນ | 0,70-6,25 | 0,70-6,25 | 0,70-6,25 | 0,70-6,25 | 0,70-6,25 |
| >12ເດືອນ | 2,00-7,25 | 2,00-7,25 | 2,00-7,25 | 2,00-7,25 | 2,00-7,25 |
| 2. ອັດຕາດອກເບ້ຍເງິນກູ້ | | | | | |
| ບັນຊີເງິນກີບ | | | | | |
| ປະເພດລູກຄ້າ A (ໄລຍະ 1ປີ) | 5,25-14,00 | 5,25-14,00 | 5,25-14,34 | 5,25-14,34 | 5,25-14,68 |
| ປະເພດລູກຄ້າ B (ໄລຍະ 1 ປີ) | 7,00-14,00 | 7,00-14,00 | 7,00-14,00 | 7,00-14,00 | 7,00-14,00 |
| ປະເພດລູກຄ້າ C (ໄລຍະ 1 ປີ) | 8,25-15,00 | 8,25-15,00 | 8,25-15,00 | 8,25-15,00 | 8,25-15,00 |
| ບັນຊີເງິນບາດ | | | | | |
| ປະເພດລູກຄ້າ A (ໄລຍະ 1ປີ) | 4,29-13,00 | 4,29-13,00 | 4,29-13,00 | 4,29-13,00 | 4,29-13,00 |
| ປະເພດລູກຄ້າ B (ໄລຍະ 1 ປີ) | 7,00-13,00 | 7,00-13,00 | 7,00-13,00 | 7,00-13,00 | 7,00-13,00 |
| ປະເພດລູກຄ້າ C (ໄລຍະ 1 ປີ) | 7,00-13,00 | 7,00-13,00 | 7,00-13,00 | 7,00-13,00 | 7,00-13,00 |
| ບັນຊີເງິນໂດລາ | | | | | |
| ປະເພດລູກຄ້າ A (ໄລຍະ 1ປີ) | 4,00-12,00 | 4,00-12,00 | 4,00-12,00 | 4,00-12,00 | 4,00-12,00 |
| ປະເພດລູກຄ້າ B (ໄລຍະ 1 ປີ) | 4,91-12,00 | 4,76-12,00 | 4,58-12,00 | 4,58-12,00 | 4,58-12,00 |
| ປະເພດລູກຄ້າ C (ໄລຍະ 1 ປີ) | 4,71-12,00 | 4,56-12,50 | 4,38-12,50 | 4,38-12,50 | 4,38-12,50 |
| 3. ເງິນເບີກເກິນບັນຊີ | | | | | |
| ກີບ | 6,00-19,00 | 6,00-19,00 | 6,00-19,00 | 6,00-19,00 | 6,00-19,00 |
| ບາດ | 4,29-15,00 | 4,29-15,00 | 4,29-15,00 | 4,29-15,00 | 4,29-15,00 |
| ໂດລາ | 5,39-15,00 | 5,39-15,00 | 5,39-15,00 | 5,39-15,00 | 5,39-15,00 |

ແຫຼ່ງຂໍ້ມູນ: ກົມນະໂຍບາຍເງິນຕາ, ທະນາຄານແຫ່ງ ສປປ ລາວ.

ຕາຕະລາງທີ 9. ເງິນຝາກຂອງທະນາຄານທຸລະກິດ (Commercial Bank' Deposit)

ຫົວໜ່ວຍ/Unit: (ຕື້ກີບ/Billion LAK)

| ໄຕມາດ | ລາຍການ | ເງິນຝາກລວມ | ເງິນຝາກກະແສລາຍວັນ | ເງິນຝາກປະຈິດ | ເງິນຝາກມີກຳນົດ | | | | | ເງິນຝາກຂອງຜູ້ທີ່ບໍ່ຕັ້ງຝູ່ລາວ |
|--------------|-------------|-------------------|-------------------|------------------|------------------|-----------------|-----------------|------------------|------------------|-------------------------------|
| | | | | | ລວມ | 3ເດືອນ | 6ເດືອນ | 12ເດືອນ | > 12ເດືອນ | |
| ໄຕມາດ 4/2019 | ກີບ | 40.090,21 | 5.159,43 | 12.191,96 | 22.738,82 | 1.189,34 | 1.286,66 | 7.463,16 | 12.799,66 | 2.739,14 |
| | ງູຕຫ ທຽບກີບ | 47.469,91 | 12.733,35 | 12.823,99 | 21.912,57 | 748,66 | 993,87 | 7.843,77 | 12.326,28 | 3.889,79 |
| | ລວມ | 87.560,12 | 17.892,77 | 25.015,95 | 44.651,39 | 1.938,00 | 2.280,53 | 15.306,93 | 25.125,94 | 6.628,93 |
| ໄຕມາດ 1/2020 | ກີບ | 42.060,45 | 5.925,84 | 12.854,66 | 23.279,95 | 1.060,54 | 1.363,56 | 7.764,10 | 13.091,75 | 3.198,24 |
| | ງູຕຫ ທຽບກີບ | 48.306,98 | 12.473,16 | 12.809,21 | 23.024,61 | 1.030,37 | 903,45 | 8.040,83 | 13.049,96 | 4.015,33 |
| | ລວມ | 90.367,43 | 18.399,00 | 25.663,87 | 46.304,56 | 2.090,91 | 2.267,01 | 15.804,93 | 26.141,71 | 7.213,57 |
| ໄຕມາດ 2/2020 | ກີບ | 43.215,52 | 5.701,71 | 13.682,59 | 23.831,22 | 985,88 | 1.500,02 | 7.988,63 | 13.356,69 | 3.443,82 |
| | ງູຕຫ ທຽບກີບ | 50.393,63 | 12.700,95 | 13.662,87 | 24.029,81 | 1.342,85 | 1.102,50 | 8.060,17 | 13.524,29 | 4.766,90 |
| | ລວມ | 93.609,15 | 18.402,66 | 27.345,46 | 47.861,03 | 2.328,73 | 2.602,52 | 16.048,80 | 26.880,98 | 8.210,72 |
| ໄຕມາດ 3/2020 | ກີບ | 44.575,73 | 5.734,33 | 14.143,27 | 24.698,13 | 1.323,64 | 1.477,31 | 8.431,90 | 13.465,27 | 3.414,44 |
| | ງູຕຫ ທຽບກີບ | 54.277,95 | 12.930,94 | 14.961,99 | 26.385,02 | 1.598,01 | 1.294,33 | 8.656,49 | 14.836,20 | 5.000,67 |
| | ລວມ | 98.853,68 | 18.665,27 | 29.105,26 | 51.083,15 | 2.921,65 | 2.771,64 | 17.088,39 | 28.301,47 | 8.415,11 |
| ໄຕມາດ 4/2020 | ກີບ | 45.805,38 | 5.954,73 | 14.733,29 | 25.117,36 | 1.265,73 | 1.568,48 | 8.528,09 | 13.755,06 | 3.205,71 |
| | ງູຕຫ ທຽບກີບ | 56.717,86 | 14.159,70 | 14.863,72 | 27.694,44 | 1.402,74 | 1.063,60 | 9.208,57 | 16.019,53 | 5.820,09 |
| | ລວມ | 102.523,23 | 20.114,43 | 29.597,01 | 52.811,80 | 2.668,47 | 2.632,08 | 17.736,66 | 29.774,59 | 9.025,80 |

ແຫຼ່ງຂໍ້ມູນ: ກົມນະໂຍບາຍເງິນຕາ, ທະນາຄານແຫ່ງ ສປປ ລາວ.
 ໝາຍເຫດ: ງູຕຫ: ເງິນຝາກເປັນເງິນຕາຕ່າງປະເທດຄິດໄລ່ເປັນກີບ.

ຕາຕະລາງທີ 10. ເງິນຝາກຂອງທະນາຄານທຸລະກິດ ແຍກຕາມກຸ່ມທະນາຄານ (Commercial Bank' Deposit by Bank Group)

ຫົວໜ່ວຍ/Unit: (ຕື້ກີບ/Billion LAK)

| ລາຍການ | ໄຕມາດ 4/2019 | ໄຕມາດ 1/2020 | ໄຕມາດ 2/2020 | ໄຕມາດ 3/2020 | ໄຕມາດ 4/2020 |
|---|------------------|------------------|-------------------|-------------------|-------------------|
| ທະນາຄານທຸລະກິດລັດ + ທະນາຄານສະເພາະກິດ | | | | | |
| ຍອດເງິນຝາກ | 50.948,63 | 53.691,42 | 55.445,18 | 58.542,15 | 60.571,34 |
| ເງິນຝາກຂອງຜູ້ມີຖິ່ນຖານຢູ່ ສປປ ລາວ | 47.690,87 | 49.926,38 | 51.237,89 | 54.323,46 | 56.184,28 |
| ເງິນຝາກຂອງຜູ້ມີຖິ່ນຖານຢູ່ຕ່າງປະເທດ | 3.257,76 | 3.765,04 | 4.207,29 | 4.218,69 | 4.387,06 |
| ກວມອັດຕາສ່ວນ (%) | 54,09 | 55,02 | 54,45 | 54,58 | 54,30 |
| ອັດຕາການຂະຫຍາຍຕົວຂອງເງິນຝາກ (%) | 4,78 | 5,38 | 3,27 | 5,59 | 3,47 |
| ທະນາຄານຮ່ວມທຶນ | | | | | |
| ຍອດເງິນຝາກ | 7.550,41 | 7.567,53 | 7.843,84 | 8.437,73 | 8.229,90 |
| ເງິນຝາກຂອງຜູ້ມີຖິ່ນຖານຢູ່ ສປປ ລາວ | 6.809,87 | 6.778,53 | 7.041,88 | 7.641,02 | 7.394,37 |
| ເງິນຝາກຂອງຜູ້ມີຖິ່ນຖານຢູ່ຕ່າງປະເທດ | 740,54 | 789,00 | 801,96 | 796,71 | 835,53 |
| ກວມອັດຕາສ່ວນ (%) | 8,02 | 7,76 | 7,70 | 7,87 | 7,38 |
| ອັດຕາການຂະຫຍາຍຕົວຂອງເງິນຝາກ (%) | 5,64 | 0,23 | 3,65 | 7,57 | -2,46 |
| ທະນາຄານເອກະຊົນ | | | | | |
| ຍອດເງິນຝາກ | 20.606,24 | 21.076,02 | 22.152,19 | 23.057,45 | 24.096,97 |
| ເງິນຝາກຂອງຜູ້ມີຖິ່ນຖານຢູ່ ສປປ ລາວ | 18.916,20 | 19.335,83 | 19.980,48 | 20.779,48 | 21.490,49 |
| ເງິນຝາກຂອງຜູ້ມີຖິ່ນຖານຢູ່ຕ່າງປະເທດ | 1.690,04 | 1.740,18 | 2.171,71 | 2.277,97 | 2.606,49 |
| ກວມອັດຕາສ່ວນ (%) | 21,88 | 21,60 | 21,76 | 21,50 | 21,60 |
| ອັດຕາການຂະຫຍາຍຕົວຂອງເງິນຝາກ (%) | 6,93 | 2,28 | 5,11 | 4,09 | 4,51 |
| ທະນາຄານສາຂາຕ່າງປະເທດ | | | | | |
| ຍອດເງິນຝາກ | 15.083,77 | 15.246,02 | 16.378,68 | 17.231,46 | 18.650,81 |
| ເງິນຝາກຂອງຜູ້ມີຖິ່ນຖານຢູ່ ສປປ ລາວ | 14.143,18 | 14.326,68 | 15.348,91 | 16.109,73 | 17.454,09 |
| ເງິນຝາກຂອງຜູ້ມີຖິ່ນຖານຢູ່ຕ່າງປະເທດ | 940,59 | 919,34 | 1.029,77 | 1.121,74 | 1.196,72 |
| ກວມອັດຕາສ່ວນ (%) | 16,01 | 15,62 | 16,09 | 16,06 | 16,72 |
| ອັດຕາການຂະຫຍາຍຕົວຂອງເງິນຝາກ (%) | 3,89 | 1,08 | 7,43 | 5,21 | 8,24 |
| ລວມຍອດເງິນຝາກທັງໝົດຂອງທະນາຄານທຸລະກິດ | 94.189,04 | 97.580,99 | 101.819,88 | 107.268,79 | 111.549,03 |
| ອັດຕາການຂະຫຍາຍຕົວຂອງເງິນຝາກ (%) | 5,17 | 3,60 | 4,34 | 5,35 | 3,99 |

ແຫຼ່ງຂໍ້ມູນ: ກົມນະໂຍບາຍເງິນຕາ, ທະນາຄານແຫ່ງ ສປປ ລາວ.

ໝາຍເຫດ: ເງິນຝາກແຍກຕາມກຸ່ມທະນາຄານ ແມ່ນລວມເອົາເງິນຝາກຂອງບຸກຄົນບໍ່ຕັ້ງຖິ່ນຖານຢູ່ລາວ (Non-Resident).

ຕາຕະລາງທີ 11. ສິນເຊື້ອຂອງທະນາຄານທຸລະກິດ (Commercial Bank' Credit)

ຫົວໜ່ວຍ/Unit: (ຕື້ກີບ/Billion LAK)

| ສິນເຊື້ອແຍກຕາມຂະແໜງການ | ໄຕມາດ 4/2019 | ໄຕມາດ 1/2020 | ໄຕມາດ 2/2020 | ໄຕມາດ 3/2020 | ໄຕມາດ 4/2020 |
|-------------------------------------|------------------|------------------|------------------------------------|------------------|------------------|
| ຂະແໜງອຸດສາຫະກຳ | 20.714,50 | 20.967,35 | 21.168,48 | 21.218,68 | 21.441,52 |
| ຂະແໜງກໍ່ສ້າງ | 10.686,51 | 11.714,28 | 12.064,46 | 11.656,58 | 11.211,80 |
| ຂະແໜງສະໜອງວັດຖຸ ແລະ ເຕັກນິກ | 942,08 | 912,60 | 847,95 | 847,19 | 879,87 |
| ຂະແໜງກະສິກຳ | 6.088,89 | 5.738,83 | 5.762,86 | 5.820,60 | 5.982,51 |
| ຂະແໜງການຄ້າ | 15.000,37 | 14.658,55 | 14.652,81 | 14.887,44 | 14.950,60 |
| ຂະແໜງຂົນສົ່ງ | 1.102,54 | 1.150,95 | 1.211,20 | 1.467,42 | 1.462,86 |
| ຂະແໜງບໍລິການ | 8.444,79 | 8.842,60 | 9.351,38 | 9.609,93 | 10.365,94 |
| ຂະແໜງຫັດຖະກຳ | 1.130,93 | 1.080,59 | 1.067,82 | 1.036,77 | 1.050,45 |
| ຂະແໜງອື່ນໆ | 10.517,65 | 10.213,89 | 10.157,53 | 10.270,94 | 10.841,64 |
| ລວມຍອດສິນເຊື້ອ | 74.628,28 | 75.279,64 | 76.284,50 | 76.815,55 | 78.187,19 |
| ອັດຕາການຂະຫຍາຍຕົວຂອງສິນເຊື້ອ | | | (ການປ່ຽນແປງຄິດເປັນສ່ວນຮ້ອຍ) | | |
| ຂະແໜງອຸດສາຫະກຳ | 1,24 | 1,22 | 0,96 | 0,24 | 1,05 |
| ຂະແໜງກໍ່ສ້າງ | 8,06 | 9,62 | 2,99 | -3,38 | -3,82 |
| ຂະແໜງສະໜອງວັດຖຸ ແລະ ເຕັກນິກ | 6,93 | -3,13 | -7,08 | -0,09 | 3,86 |
| ຂະແໜງກະສິກຳ | 0,12 | -5,75 | 0,42 | 1,00 | 2,78 |
| ຂະແໜງການຄ້າ | 1,67 | -2,28 | -0,04 | 1,60 | 0,42 |
| ຂະແໜງຂົນສົ່ງ | -1,13 | 4,39 | 5,23 | 21,15 | -0,31 |
| ຂະແໜງບໍລິການ | 2,03 | 4,71 | 5,75 | 2,76 | 7,87 |
| ຂະແໜງຫັດຖະກຳ | -0,13 | -4,45 | -1,18 | -2,91 | 1,32 |
| ຂະແໜງອື່ນໆ | 7,90 | -2,89 | -0,55 | 1,12 | 5,56 |
| ລວມສິນເຊື້ອທັງໝົດ | 3,16 | 0,87 | 1,33 | 0,70 | 1,79 |

ແຫຼ່ງຂໍ້ມູນ: ກົມນະໂຍບາຍເງິນຕາ, ທະນາຄານແຫ່ງ ສປປ ລາວ.

ຕາຕະລາງທີ 12. ສິນເຊື້ອຂອງທະນາຄານທຸລະກິດ ແຍກຕາມກຸ່ມທະນາຄານ (Commercial Bank' Credit by Bank Group)

ຫົວໜ່ວຍ/Unit: (ຕື້ກີບ/Billion LAK)

| ລາຍການ | ໄຕມາດ 4/2019 | ໄຕມາດ 1/2020 | ໄຕມາດ 2/2020 | ໄຕມາດ 3/2020 | ໄຕມາດ 4/2020 |
|--|--------------|--------------|--------------|--------------|--------------|
| ທະນາຄານທຸລະກິດລັດ + ທະນາຄານສະເພາະກິດ | | | | | |
| ຍອດສິນເຊື້ອ | 35.469,50 | 35.587,27 | 36.012,35 | 36.893,79 | 36.815,93 |
| ອັດຕາສ່ວນ (%) | 47,53 | 47,27 | 47,21 | 48,03 | 47,09 |
| ອັດຕາການຂະຫຍາຍຕົວຂອງສິນເຊື້ອ (%) | 0,13 | 0,33 | 1,19 | 2,45 | -0,21 |
| ທະນາຄານຮ່ວມທຶນ | | | | | |
| ຍອດສິນເຊື້ອ | 8.412,15 | 8.597,78 | 8.635,82 | 8.505,19 | 8.509,83 |
| ອັດຕາສ່ວນ (%) | 11,27 | 11,42 | 11,32 | 11,07 | 10,88 |
| ອັດຕາການຂະຫຍາຍຕົວຂອງສິນເຊື້ອ (%) | 2,87 | 2,21 | 0,44 | -1,51 | 0,05 |
| ທະນາຄານເອກະຊົນ | | | | | |
| ຍອດສິນເຊື້ອ | 17.033,47 | 17.325,26 | 17.729,65 | 17.692,18 | 18.684,42 |
| ອັດຕາສ່ວນ (%) | 22,82 | 23,01 | 23,24 | 23,03 | 23,90 |
| ອັດຕາການຂະຫຍາຍຕົວຂອງສິນເຊື້ອ (%) | 11,77 | 1,71 | 2,33 | -0,21 | 5,61 |
| ທະນາຄານສາຂາຕ່າງປະເທດ | | | | | |
| ຍອດສິນເຊື້ອ | 13.713,15 | 13.769,33 | 13.906,68 | 13.724,39 | 14.177,01 |
| ອັດຕາສ່ວນ (%) | 18,38 | 18,29 | 18,23 | 17,87 | 18,13 |
| ອັດຕາການຂະຫຍາຍຕົວຂອງສິນເຊື້ອ (%) | 1,59 | 0,41 | 1,00 | -1,31 | 3,30 |
| ລວມຍອດສິນເຊື້ອທັງໝົດຂອງທະນາຄານທຸລະກິດ | | | | | |
| ຍອດສິນເຊື້ອ | 74.628,28 | 75.279,63 | 76.284,50 | 76.815,55 | 78.187,19 |
| ອັດຕາການຂະຫຍາຍຕົວຂອງສິນເຊື້ອ (%) | 3,16 | 0,87 | 1,33 | 0,70 | 1,79 |

ແຫຼ່ງຂໍ້ມູນ: ກົມນະໂຍບາຍເງິນຕາ, ທະນາຄານແຫ່ງ ສປປ ລາວ.

ຕາຕະລາງທີ 13. ດຸນການຊໍາລະກັບຕ່າງປະເທດ (Balance Of Payments)

ຫົວໜ່ວຍ/Unit: (ລ້ານໂດລາ/Million USD)

| ລາຍການ | ໄຕມາດ 4/2019 ^(R) | ໄຕມາດ 1/2020 ^(R) | ໄຕມາດ 2/2020 ^(R) | ໄຕມາດ 3/2020 ^(R) | ໄຕມາດ 4/2020 ^(P) |
|---|--------------------------------|--------------------------------|--------------------------------|--------------------------------|--------------------------------|
| ກ. ດຸນບັນຊີຊໍາລະປົກກະຕິ | -494,91 | -211,26 | -163,18 | 264,67 | -10,37 |
| ດຸນການຄ້າ | -337,13 | 148,11 | -2,88 | 373,41 | 250,63 |
| ສິ່ງອອກສິນຄ້າ | 1.497,71 | 1.555,14 | 1.229,85 | 1.619,42 | 1.738,73 |
| ນໍາເຂົ້າສິນຄ້າ | 1.834,84 | 1.407,04 | 1.232,72 | 1.246,01 | 1.488,10 |
| ດຸນບໍລິການ | -8,86 | -30,49 | -16,22 | -17,88 | -34,70 |
| ສິ່ງອອກດ້ານບໍລິການ | 337,02 | 276,86 | 27,53 | 25,90 | 15,90 |
| ນໍາເຂົ້າດ້ານບໍລິການ | 345,88 | 307,35 | 43,75 | 43,78 | 50,60 |
| <i>ດຸນການຄ້າ ແລະ ບໍລິການ</i> | -346,00 | 117,62 | -19,09 | 355,53 | 215,93 |
| ລາຍຮັບຂັ້ນໜຶ່ງ ສຸດທິ | -251,96 | -395,12 | -198,49 | -139,59 | -308,85 |
| ລາຍຮັບຂັ້ນໜຶ່ງ | 29,45 | 28,62 | 12,36 | 17,01 | 24,92 |
| ລາຍຈ່າຍຂັ້ນໜຶ່ງ | 281,41 | 423,74 | 210,86 | 156,59 | 333,77 |
| <i>ດຸນການຄ້າ, ດຸນບໍລິການ ແລະ ລາຍຮັບຂັ້ນໜຶ່ງ</i> | -597,96 | -277,50 | -217,59 | 215,95 | -92,92 |
| ລາຍຮັບຂັ້ນສອງ ສຸດທິ | 103,04 | 66,24 | 54,41 | 48,72 | 82,55 |
| ລາຍຮັບຂັ້ນສອງ | 131,70 | 97,31 | 90,80 | 73,07 | 118,35 |
| ລາຍຈ່າຍຂັ້ນສອງ | 28,66 | 31,07 | 36,39 | 24,35 | 35,79 |
| ຂ. ດຸນບັນຊີທຶນ | 6,87 | 3,14 | 3,52 | 3,98 | 1,99 |
| ລາຍຮັບບັນຊີທຶນ | 6,87 | 3,14 | 3,52 | 3,98 | 1,99 |
| ລາຍຈ່າຍບັນຊີທຶນ | - | - | - | - | - |
| <i>ບ່ອຍກູ້ສຸດທິ (+)/ກູ້ຢືມສຸດທິ (-) (ຈາກດຸນບັນຊີຊໍາລະ ປົກກະຕິ ແລະ ບັນຊີທຶນ)</i> | -488,04 | -208,12 | -159,66 | 268,65 | -8,38 |
| ຄ. ດຸນບັນຊີການເງິນ | -504,19 | -338,12 | -69,02 | -258,99 | -335,31 |
| ການລົງທຶນໂດຍກົງ | -174,86 | -368,85 | -171,22 | -181,12 | -246,52 |
| ການລົງທຶນໂດຍກົງ: ຊັບສິນ | 0,00 | 0,00 | 0,00 | 0,00 | 0,00 |
| ການລົງທຶນໂດຍກົງ: ໜີ້ສິນ | 174,86 | 368,85 | 171,22 | 181,12 | 246,52 |
| ການລົງທຶນໃນຫຼັກຊັບ | 84,20 | -1,14 | 187,80 | 103,64 | -24,64 |
| ການລົງທຶນໃນຫຼັກຊັບ: ຊັບສິນ | -31,18 | -1,40 | 32,80 | 12,22 | -24,90 |
| ຫຼັກຊັບປະເພດທຶນ | - | - | 33,35 | 9,16 | - |
| ຫຼັກຊັບປະເພດໜີ້ | -31,18 | -1,40 | -0,54 | 3,06 | -24,90 |
| ການລົງທຶນໃນຫຼັກຊັບ: ໜີ້ສິນ | -115,37 | -0,26 | -155,00 | -91,42 | -0,25 |
| ຫຼັກຊັບປະເພດທຶນ | 0,23 | -0,26 | -0,37 | -0,03 | -0,25 |
| ຫຼັກຊັບປະເພດໜີ້ | -115,60 | 0,00 | -154,63 | -91,39 | 0,00 |
| ການລົງທຶນໃນອະນຸພັນທາງການເງິນ ສຸດທິ | - | - | - | - | - |
| ການລົງທຶນໃນອະນຸພັນທາງການເງິນ: ຊັບສິນ | - | - | - | - | - |
| ການລົງທຶນໃນອະນຸພັນທາງການເງິນ: ໜີ້ສິນ | - | - | - | - | - |
| ການລົງທຶນອື່ນໆ | -413,52 | 31,87 | -85,61 | -181,51 | -64,14 |
| ການລົງທຶນອື່ນໆ: ຊັບສິນ | -3,62 | 82,41 | 68,40 | 191,74 | 65,03 |
| ເງິນທຶນອື່ນໆ | - | - | - | - | - |
| ຕາສານໜີ້ອື່ນໆ | -3,62 | 82,41 | 68,40 | 191,74 | 65,03 |
| ທະນາຄານກາງ | - | - | - | - | - |
| ທະນາຄານທຸລະກິດ | -72,56 | 53,49 | 81,43 | 108,11 | 43,86 |
| ລັດຖະບານ | 0,00 | 0,00 | 0,00 | 0,00 | 0,00 |
| ພາກເອກະຊົນອື່ນໆ | 68,94 | 28,92 | -13,02 | 83,63 | 21,17 |
| ຫົວໜ່ວຍທຸລະກິດທີ່ແມ່ນສະຖາບັນການເງິນ | - | - | - | - | - |
| ຫົວໜ່ວຍທຸລະກິດທີ່ບໍ່ແມ່ນສະຖາບັນການເງິນ | 68,94 | 28,92 | -13,02 | 83,63 | 21,17 |
| ການລົງທຶນອື່ນໆ: ໜີ້ສິນ | 409,90 | 50,54 | 154,01 | 373,25 | 129,17 |
| ເງິນທຶນອື່ນໆ | - | - | - | - | - |
| ສິດທິໄຖ່ຖອນພິເສດ | - | - | - | - | - |
| ຕາສານໜີ້ອື່ນໆ | 409,90 | 50,54 | 154,01 | 373,25 | 129,17 |
| ທະນາຄານກາງ | 1,28 | -0,62 | 0,47 | 1,42 | 1,69 |

| | | | | | |
|--|---------------|----------------|----------------|---------------|----------------|
| ທະນາຄານທຸລະກິດ | 110,93 | 109,35 | 11,21 | -104,99 | -118,79 |
| ລັດຖະບານ | 154,43 | 10,78 | -40,92 | 115,65 | 222,11 |
| ພາກເອກະຊົນອື່ນໆ | 143,26 | -68,98 | 183,26 | 361,18 | 24,16 |
| ຫົວໜ່ວຍທຸລະກິດທີ່ແມ່ນສະຖາບັນການເງິນ | - | - | - | - | - |
| ຫົວໜ່ວຍທຸລະກິດທີ່ບໍ່ແມ່ນສະຖາບັນການເງິນ | 143,26 | -68,98 | 183,26 | 361,18 | 24,16 |
| ງ. ຄວາມຜິດພາດ ແລະ ການຄາດເຄື່ອນ | 166,44 | -122,15 | -50,07 | -40,09 | -359,65 |
| ຈ. ດຸນການຊໍາລະລວມ | 182,58 | 7,85 | -140,71 | 487,55 | -32,72 |
| ສ. ຄັງສໍາຮອງເງິນຕາຕ່າງປະເທດ | 182,58 | 7,85 | -140,71 | 487,55 | -32,72 |
| ຊັບສິນຕ່າງປະເທດ | 182,58 | 7,85 | -140,71 | 487,55 | -32,72 |

ແຫຼ່ງຂໍ້ມູນ: ກົມນະໂຍບາຍເງິນຕາ, ທະນາຄານແຫ່ງ ສປປ ລາວ.
ໝາຍເຫດ: R: ຕົວເລກປັບປຸງໃໝ່
P: ຕົວເລກເບື້ອງຕົ້ນ

ຕາຕະລາງທີ 14. ການຄ້າຕ່າງປະເທດ (Foreign Trade)

ຫົວໜ່ວຍ/Unit: (ລ້ານໂດລາ/Million USD)

| ລາຍການ | ໄຕມາດ 4/2019 ^(R) | ໄຕມາດ 1/2020 ^(R) | ໄຕມາດ 2/2020 ^(R) | ໄຕມາດ 3/2020 ^(R) | ໄຕມາດ 4/2020 ^(P) |
|---|-----------------------------|-----------------------------|-----------------------------|-----------------------------|-----------------------------|
| ດຸນການຄ້າ | -337,13 | 148,11 | -2,88 | 373,41 | 250,63 |
| ການສົ່ງອອກ | 1.497,71 | 1.555,14 | 1.229,85 | 1.619,42 | 1.738,73 |
| (ອັດຕາການປ່ຽນແປງ %) | 1,69 | 3,83 | -20,92 | 31,68 | 7,37 |
| ຜະລິດຕະພັນບໍ່ແຮ່ | 355,47 | 322,26 | 242,00 | 435,17 | 383,07 |
| ໄຟຟ້າ | 332,61 | 410,56 | 420,10 | 515,56 | 540,55 |
| ຜະລິດຕະພັນກະສິກໍາ | 175,31 | 292,70 | 155,62 | 114,36 | 216,79 |
| ຜະລິດຕະພັນຈາກສັດ | 76,24 | 73,11 | 80,42 | 84,65 | 62,17 |
| ອາຫານປຸງແຕ່ງ, ເຄື່ອງດື່ມ ແລະ ຢາສຸບ | 124,91 | 121,96 | 80,04 | 74,44 | 94,38 |
| ຜະລິດຕະພັນໄມ້, ເຍື້ອໄມ້ ແລະ ເຈ້ຍ | 96,59 | 92,76 | 76,00 | 88,88 | 84,79 |
| ຜະລິດຕະພັນຕັດຫຍິບ ແລະ ເຄື່ອງຫັດຖະກໍາ | 54,64 | 57,41 | 34,06 | 54,69 | 50,00 |
| ຜະລິດຕະພັນພລາສຕິກ ແລະ ຢາງພາລາ | 103,38 | 32,64 | 22,41 | 85,91 | 113,22 |
| ເຄື່ອງໄຟຟ້າ ແລະ ອຸປະກອນເຄື່ອງໃຊ້ໄຟຟ້າອື່ນໆ | 98,55 | 77,46 | 48,10 | 75,74 | 86,20 |
| ຜະລິດຕະພັນອື່ນໆ | 80,01 | 74,29 | 71,09 | 90,02 | 107,57 |
| ການນໍາເຂົ້າ | 1.834,84 | 1.407,04 | 1.232,72 | 1.246,01 | 1.488,10 |
| (ອັດຕາການປ່ຽນແປງ %) | 26,53 | -23,32 | -12,39 | 1,08 | 19,43 |
| ນໍ້າມັນດິບ, ນໍ້າມັນເຊື້ອໄຟ, ນໍ້າມັນເຄື່ອງ ແລະ ອື່ນໆ | 206,29 | 210,46 | 129,40 | 132,84 | 159,32 |
| ເຄື່ອງໄຟຟ້າ ແລະ ອຸປະກອນເຄື່ອງໃຊ້ໄຟຟ້າອື່ນໆ | 152,83 | 120,69 | 150,30 | 147,20 | 157,35 |
| ເຫຼັກເສັ້ນ, ເຫຼັກແຜ່ນ ແລະ ໂລຫະອື່ນໆ | 269,73 | 127,78 | 148,65 | 125,66 | 124,62 |
| ຍານພະຫະນະ ແລະ ອຸປະກອນກ່ຽວຂ້ອງ | 151,79 | 126,60 | 85,18 | 112,66 | 138,69 |
| ເຄື່ອງຈັກ ແລະ ອຸປະກອນ | 264,16 | 146,62 | 102,27 | 147,03 | 219,14 |
| ອາຫານ, ເຄື່ອງດື່ມ, ຢາ ແລະ ເຄື່ອງໃຊ້ສອຍທົ່ວໄປ | 270,58 | 203,09 | 200,50 | 162,44 | 212,61 |
| ສັດທີ່ມີຊີວິດ | 80,53 | 72,19 | 92,33 | 86,58 | 74,18 |
| ແຜ່ນແພ ແລະ ເຄື່ອງທີ່ເຮັດດ້ວຍຜ້າຕໍ່າ | 55,19 | 47,19 | 40,57 | 40,66 | 55,16 |
| ຜະລິດຕະພັນພລາສຕິກ ແລະ ຢາງ | 77,60 | 63,53 | 53,56 | 65,05 | 84,33 |
| ຊີມັງ, ປຸນຂາວ ແລະ ວັດຖຸດິບທໍາມະຊາດ | 14,08 | 14,94 | 10,38 | 11,92 | 8,77 |
| ຜະລິດຕະພັນໄມ້, ເຍື້ອໄມ້ ແລະ ເຈ້ຍ | 65,33 | 58,56 | 44,64 | 56,61 | 61,44 |
| ໄຟຟ້າ | 42,05 | 49,44 | 32,60 | 10,91 | 1,96 |
| ຄໍາ, ທອງແດງ ແລະ ໂລຫະມີຄ່າອື່ນໆ | 6,69 | 5,52 | 1,41 | 2,85 | 4,71 |
| ຜະລິດຕະພັນອື່ນໆ | 177,99 | 160,45 | 140,94 | 143,60 | 185,84 |

ແຫຼ່ງຂໍ້ມູນ: ກົມນະໂຍບາຍເງິນຕາ, ທະນາຄານແຫ່ງ ສປປ ລາວ.

ໝາຍເຫດ: P: ຕົວເລກເບື້ອງຕົ້ນ

ຕາຕະລາງທີ 15. ທີ່ຕັ້ງສໍານັກງານຂອງແຕ່ລະທະນາຄານທຸລະກິດ (List of Commercial Banks)

| ລ/ດ | ຊື່ທະນາຄານທຸລະກິດ | ທີ່ຕັ້ງສໍານັກງານ | | | | |
|--|---|------------------|---------------|---------------|-----------------|----------------------|
| | | ຖະໜົນ | ບ້ານ | ເມືອງ | ແຂວງ | ເບີໂທຕິດຕໍ່ |
| ທະນາຄານທຸລະກິດລັດ | | | | | | |
| 1 | ທະນາຄານ ການຄ້າຕ່າງປະເທດລາວ ມະຫາຊົນ | ປາງຄໍາ | ຊຽງຍືນ | ຈັນທະບູລີ | ນະຄອນຫຼວງວຽງຈັນ | (856-21) 213 200 |
| 2 | ທະນາຄານ ພັດທະນາລາວ | ສຸພານຸວົງ | ສີຫອມ | ຈັນທະບູລີ | ນະຄອນຫຼວງວຽງຈັນ | (856-21) 213 300-04 |
| 3 | ທະນາຄານສົ່ງເສີມກະສິກໍາ | ໄກສອນພົມວິຫານ | ພະຂາວ | ໄຊທານີ | ນະຄອນຫຼວງວຽງຈັນ | (856-21) 713 060 |
| ທະນາຄານສະເພາະກິດ | | | | | | |
| 4 | ທະນາຄານ ນະໂຍບາຍ | ໄກສອນພົມວິຫານ | ໂພນພະເນົາ | ໄຊເສດຖາ | ນະຄອນຫຼວງວຽງຈັນ | (856-21) 264 407-21 |
| ທະນາຄານທຸລະກິດລັດຮ່ວມທຶນ | | | | | | |
| 5 | ທະນາຄານຮ່ວມທຸລະກິດລາວ-ຫວຽດ | ລ້ານຊ້າງ | ຫັດສະດີ | ຈັນທະບູລີ | ນະຄອນຫຼວງວຽງຈັນ | (856-21) 251 416 |
| 6 | ທະນາຄານ ລາວ-ຝລັ່ງ ຈໍາກັດ | ລ້ານຊ້າງ | ຫັດສະດີ | ຈັນທະບູລີ | ນະຄອນຫຼວງວຽງຈັນ | (856-21) 285 111 |
| 7 | ທະນາຄານ ລາວ-ຈີນ ຈໍາກັດ | ໄກສອນພົມວິຫານ | ໂພນໄຊ | ໄຊເສດຖາ | ນະຄອນຫຼວງວຽງຈັນ | (856-21) 418 888 |
| ທະນາຄານເອກະຊົນ | | | | | | |
| 8 | ທະນາຄານ ຮ່ວມພັດທະນາ ຈໍາກັດ | ລ້ານຊ້າງ | ຫັດສະດີ | ຈັນທະບູລີ | ນະຄອນຫຼວງວຽງຈັນ | (856-21) 213 531-6 |
| 9 | ທະນາຄານ ພົງສະຫວັນ ຈໍາກັດ | ໄກສອນພົມວິຫານ | ພະຂາວ | ໄຊທານີ | ນະຄອນຫຼວງວຽງຈັນ | (856-21) 212 666 |
| 10 | ທະນາຄານ ເອັສທິ ຈໍາກັດ | ສາມແສນໄທ | ອານຸ | ຈັນທະບູລີ | ນະຄອນຫຼວງວຽງຈັນ | (856-21) 241 559-62 |
| 11 | ທະນາຄານ ອິນໂດຈີນ ຈໍາກັດ | 23 ສິງຫາ | ໜອງບອນ | ໄຊເສດຖາ | ນະຄອນຫຼວງວຽງຈັນ | (856-21) 455 000 |
| 12 | ທະນາຄານ ບຸຢອຽລາວ ຈໍາກັດ | ໜອງບອນ | ໂພນໄຊ | ໄຊເສດຖາ | ນະຄອນຫຼວງວຽງຈັນ | (856-21) 454 500-2 |
| 13 | ທະນາຄານ ລາວກໍ່ສ້າງ ຈໍາກັດ | ກົດສະໂກ | ໂພນສິນວນ | ສີສັດຕະນາກ | ນະຄອນຫຼວງວຽງຈັນ | (856-21) 285 555 |
| 14 | ທະນາຄານ ມາຣຸຮານ ເຈແປນລາວ ຈໍາກັດ | 23 ສິງຫາ | ໂພນໄຊ | ໄຊເສດຖາ | ນະຄອນຫຼວງວຽງຈັນ | (856-21) 266 000 |
| 15 | ທະນາຄານ ບີໂອຊີ ລາວ ຈໍາກັດ | ຫັດສະດີ | ຫັດສະດີໃຕ້ | ຈັນທະບູລີ | ນະຄອນຫຼວງວຽງຈັນ | (856-21) 250 388 |
| ທະນາຄານທຸລະກິດທີ່ເປັນບໍລິສັດລູກຂອງທະນາຄານ ຕ່າງປະເທດ | | | | | | |
| 16 | ທະນາຄານ ເອຊີລີດາລາວ ຈໍາກັດ | ວົງວຽນດົງປ່າລານ | ໂພນສະຫວັນເໜືອ | ສີສັດຕະນາກ | ນະຄອນຫຼວງວຽງຈັນ | (856-21) 264 994 |
| 17 | ທະນາຄານ ອາເຮັສບີ ລາວ ຈໍາກັດ | ໄກສອນພົມວິຫານ | ໂພນສະອາດ | ໄຊເສດຖາ | ນະຄອນຫຼວງວຽງຈັນ | (865-21) 455 116-117 |
| 18 | ທະນາຄານ ກະສິກອນໄທ ຈໍາກັດ | ບູຣິຈັນ | ໂພນສິນວນ | ສີສັດຕະນາກ | ນະຄອນຫຼວງວຽງຈັນ | (856-21) 410 885 |
| 19 | ທະນາຄານ ຫຸ້ນສ່ວນການຄ້າໄຊຊ້ອນເທືອງຕົ້ນ ສາຂາລາວ (ຊາຄອມແບັງ) | ແຫ່ງບຸນ | ຫາຍໂສກ | ຈັນທະບູລີ | ນະຄອນຫຼວງວຽງຈັນ | (856-21) 265 726 |
| 20 | ທະນາຄານ ຫວຽດຕິນ ລາວ ຈໍາກັດ | ຂຸນບູລິມ | ວັດຈັນ | ຈັນທະບູລີ | ນະຄອນຫຼວງວຽງຈັນ | (856-21) 263 997 |
| 21 | ທະນາຄານ ແຄນນາເດຍ ລາວ ຈໍາກັດ | ປາງຄໍາ | ຊຽງຍືນ | ຈັນທະບູລີ | ນະຄອນຫຼວງວຽງຈັນ | (856-21) 227 999 |
| 22 | ທະນາຄານ ການຄ້າໄຊຊ້ອນ-ຮ້າໄນໂຍລາວ ຈໍາກັດ | ລ້ານຊ້າງ | ໂພນກຸງ | ປາກເຊ | ຈໍາປາສັກ | (856-31) 257 167 |
| 23 | ທະນາຄານ ການຄ້າຕ່າງປະເທດຫວຽດນາມ ປະຈໍາລາວ ຈໍາກັດ | ລ້ານຊ້າງ | ຫັດສະດີ | ຈັນທະບູລີ | ນະຄອນຫຼວງວຽງຈັນ | (856-21) 253 838 |
| ສາຂາທະນາຄານທຸລະກິດຕ່າງປະເທດ | | | | | | |
| 24 | ທະນາຄານ ກຸງເທບ ຈໍາກັດ (ມະຫາຊົນ) ສາຂານະຄອນຫຼວງວຽງຈັນ | ລ້ານຊ້າງ | ສີສະເກດ | ຈັນທະບູລີ | ນະຄອນຫຼວງວຽງຈັນ | (856-21) 213 560 |
| 25 | ທະນາຄານ ກຸງໄທ ຈໍາກັດ (ມະຫາຊົນ) ສາຂານະຄອນຫຼວງວຽງຈັນ | ລ້ານຊ້າງ | ຊຽງຍືນ | ຈັນທະບູລີ | ນະຄອນຫຼວງວຽງຈັນ | (856-21) 213 480 |
| 26 | ທະນາຄານ ກຸງສີອະຍຸດທະຍາ ຈໍາກັດ (ມະຫາຊົນ) ສາຂານະຄອນຫຼວງວຽງຈັນ | ລ້ານຊ້າງ | ຫັດສະດີ | ຈັນທະບູລີ | ນະຄອນຫຼວງວຽງຈັນ | (856-21) 213 521 |
| 27 | ທະນາຄານ ທະຫານໄທ ຈໍາກັດ (ມະຫາຊົນ) ສາຂານະຄອນຫຼວງວຽງຈັນ | ສາມແສນໄທ | ສີຫອມ | ຈັນທະບູລີ | ນະຄອນຫຼວງວຽງຈັນ | (856-21) 216 486 |
| 28 | ທະນາຄານ ໄທພານິດ ຈໍາກັດ (ມະຫາຊົນ) ສາຂານະຄອນຫຼວງວຽງຈັນ | ລ້ານຊ້າງ | ສີສະເກດ | ຈັນທະບູລີ | ນະຄອນຫຼວງວຽງຈັນ | (856-21) 213 500 |
| 29 | ທະນາຄານ ພາບລິກ ສາຂານະຄອນຫຼວງວຽງຈັນ | ຕະຫຼາດເຊົ້າ | ຫັດສະດີໃຕ້ | ຈັນທະບູລີ | ນະຄອນຫຼວງວຽງຈັນ | (856-21) 223 394 |
| 30 | ທະນາຄານ ພາບລິກ ສາຂາ ວັດໄທ | ຫຼວງພະບາງ | ເມືອງວາທ່າ | ສີໂຄດຕະບອງ | ນະຄອນຫຼວງວຽງຈັນ | (856-21) 219 868 |
| 31 | ທະນາຄານ ພາບລິກ ສາຂາ ສະຫວັນນະເຂດ | ສີສະຫວ່າງວິງ | ສຸນັນທາ | ໄກສອນພົມວິຫານ | ສະຫວັນນະເຂດ | (856-41) 252 131 |
| 32 | ທະນາຄານ ກຸງສີອາຍຸດທະຍາ ຈໍາກັດ (ມະຫາຊົນ)ສາຂາສະຫວັນນະເຂດ | ສີສະຫວ່າງວິງ | ສຸນັນທາ | ໄກສອນພົມວິຫານ | ສະຫວັນນະເຂດ | (856-41) 252 360 |
| 33 | ທະນາຄານ ຫຸ້ນສ່ວນການຄ້າທະຫານ ສາຂາລາວ | ໄກສອນ | ໂພນສະອາດ | ໄຊເສດຖາ | ນະຄອນຫຼວງວຽງຈັນ | (856-21) 990 901 |
| 34 | ທະນາຄານ ອຸດສະຫະກໍາ ແລະ ການຄ້າຈີນ ຈໍາກັດສາຂານະຄອນຫຼວງ (ໄອຊີບີຊີ) | ລ້ານຊ້າງ | ຫັດສະດີ | ຈັນທະບູລີ | ນະຄອນຫຼວງວຽງຈັນ | (856-21) 258 888 |
| 35 | ທະນາຄານ ພາບລິກ ຈໍາກັດ ສາຂາປາກເຊ | 13 ໃຕ້ | ໂພນສະຫວັນ | ປາກເຊ | ຈໍາປາສັກ | (856-31) 218 111 |
| 36 | ທະນາຄານ ຊີໂອເອັມບີໄທ (ມະຫາຊົນ) ສາຂາວຽງຈັນ | ລ້ານຊ້າງ | ຫັດສະດີ | ຈັນທະບູລີ | ນະຄອນຫຼວງວຽງຈັນ | (856-21) 255 355 |
| 37 | ທະນາຄານ ຄາເທ ຢູໄນເຕັດ ສາຂານະຄອນຫຼວງວຽງຈັນ | ຂຸນບູລິມ | ຫັດສະດີ | ຈັນທະບູລີ | ນະຄອນຫຼວງວຽງຈັນ | (856-21) 255 688 |
| 38 | ທະນາຄານ ແຫ່ງປະເທດຈີນ ຈໍາກັດ ສາຂານະຄອນຫຼວງວຽງຈັນ | ຄູວຽງ | ໜອງຈັນ | ສີສັດຕະນາກ | ນະຄອນຫຼວງວຽງຈັນ | (856-21) 228 888 |
| 39 | ທະນາຄານ ເຟີດ ຄອມເມີໂຊ ຈໍາກັດ ສາຂານະຄອນຫຼວງວຽງຈັນ | 23 ສິງຫາ | ໂພນໄຊ | ໄຊເສດຖາ | ນະຄອນຫຼວງວຽງຈັນ | (856-21) 415 318 |
| 40 | ທະນາຄານ ກຸງເທບ ຈໍາກັດ (ມະຫາຊົນ) ສາຂາປາກເຊ | ສາລາຂຽວດົງຈອງ | ໂພນສະຫວັນ | ປາກເຊ | ຈໍາປາສັກ | (856-31) 257 255 |
| 41 | ທະນາຄານ ມາເລຍັນ ເບີທັດ ສາຂາໜອງດ້ວງ | ອາຊຽນ | ໜອງດ້ວງ | ສີໂຄດຕະບອງ | ນະຄອນຫຼວງວຽງຈັນ | (856-21) 258160 -61 |
| 42 | ທະນາຄານ ມາເລຍັນ ມະຫາຊົນ ສາຂາລາວ (ທະນາຄານ ເມແບັງ ສາຂາລາວ) | ລ້ານຊ້າງ | ຫັດສະດີ | ຈັນທະບູລີ | ນະຄອນຫຼວງວຽງຈັນ | (856-21) 263 100 |
| 43 | ກຸ່ມທະນາຄານ ອິດສະຕາລີ ແລະ ນິວຊີແລນ ຈໍາກັດ ສາຂາລາວ | ລ້ານຊ້າງ | ຫັດສະດີ | ຈັນທະບູລີ | ນະຄອນຫຼວງວຽງຈັນ | (856-21) 222 700 |
| 44 | ທະນາຄານ ໄຕ້ທວັນ ໂຄໂອເປີເຣທິບ ຈໍາກັດ ສາຂານະຄອນຫຼວງວຽງຈັນ | ດົງປາຍນາ | ສະພານທອງເໜືອ | ສີສັດຕະນາກ | ນະຄອນຫຼວງວຽງຈັນ | (856-21) 415 666 |

ແຫຼ່ງຂໍ້ມູນ: ກົມຄຸ້ມຄອງທະນາຄານທຸລະກິດ, ທະນາຄານແຫ່ງ ສປປ ລາວ.

ທະນາຄານແຫ່ງ ສປປ ລາວ, ຖະໜົນຢອນເນ, ຕູ້ໄປສະນີ 19
ໂທລະສັບ: (856-21) 213109 ໂທລະສານ: (856-21) 213108

BANK OF THE LAO PDR, YONNET ROAD, P.O BOX 19

Tel: (856-21) 213109-110 Fax: (856-21) 213108

<http://www.bol.gov.la>