



ສາທາລະນະລັດ ປະຊາທິປະໄຕ ປະຊາຊົນລາວ
ສັນຕິພາບ ເອກະລາດ ປະຊາທິປະໄຕ ເອກະພາບ ວັດທະນະຖາວອນ

ບົດລາຍງານສະຖິຕິເງິນຕາ

ປະຈຳໄຕມາດ ທີ 2 ຂອງປີ 2020

ທະນາຄານແຫ່ງ ສປປ ລາວ

ສາລະບານ

I.	ສະພາບລວມ.....	1
II.	ອັດຕາເງິນເຟີ້.....	1
III.	ຂະແໜງເງິນຕາ-ການເງິນ.....	2
	3.1. ນະໂຍບາຍເງິນຕາ.....	2
	3.2. ຖານເງິນຕາ.....	2
	3.3. ປະລິມານເງິນ.....	3
	3.4. ອັດຕາແລກປ່ຽນ.....	3
	3.5. ການຄຸ້ມຄອງທະນາຄານທຸລະກິດ ແລະ ສະຖາບັນການເງິນທີ່ບໍ່ແມ່ນທະນາຄານ.....	4
	3.6. ອັດຕາດອກເບ້ຍ.....	4
	3.7. ເງິນຝາກ.....	4
	3.8. ສິນເຊື່ອ.....	5
	3.9. ຕະຫຼາດຫຼັກຊັບ.....	6
IV.	ດຸນການຊໍາລະກັບຕ່າງປະເທດ.....	7
	4.1. ດຸນການຊໍາລະລວມ.....	7
	4.2. ດຸນບັນຊີຊໍາລະປົກກະຕິ.....	8
	4.2.1 ດຸນການຄ້າ.....	8
	4.3. ດຸນບັນຊີການເງິນ.....	10

ສາລະບານຮູບ

ຮູບທີ 1. ໂຄງປະກອບຂອງອັດຕາເງິນເຟີ້	1
ຮູບທີ 2. ການປະກອບສ່ວນ ຕໍ່ອັດຕາເງິນເຟີ້ລວມ	2
ຮູບທີ 3. ໂຄງປະກອບຂອງຖານເງິນຕາ.....	2
ຮູບທີ 4. ການຂະຫຍາຍຕົວຂອງປະລິມານເງິນ M2	3
ຮູບທີ 5. ການເໜັງຕີງຂອງອັດຕາແລກປ່ຽນ (ໄຕມາດທຽບໄຕມາດ)	4
ຮູບທີ 6. ເງິນຝາກຂອງທະນາຄານທຸລະກິດ	5
ຮູບທີ 7. ການປະກອບສ່ວນຂອງສິນເຊື້ອ (ແຍກຕາມຂະແໜງການ).....	6
ຮູບທີ 8. ດຸນການຊໍາລະກັບຕ່າງປະເທດ	8
ຮູບທີ 9. ໂຄງປະກອບຂອງດຸນບັນຊີຊໍາລະປົກກະຕິ	8
ຮູບທີ 10. ການສົ່ງອອກສິນຄ້າ.....	9
ຮູບທີ 11. ການນໍາເຂົ້າສິນຄ້າ	10
ຮູບທີ 12. ດຸນບັນຊີການເງິນ	10

ສາລະບານຕາຕະລາງ

ຕາຕະລາງທີ 1. ດັດຊະນີລາຄາຜູ້ຊົມໃຊ້ (ທຽບຖານເດືອນ 12/2015 = 100)	11
ຕາຕະລາງທີ 2. ອັດຕາເງິນເຟີ້ (%)	11
ຕາຕະລາງທີ 3. ຖານະການເງິນຂອງທະນາຄານແຫ່ງ ສປປ ລາວ (ຕື້ກີບ)	12
ຕາຕະລາງທີ 4. ຖານະການເງິນຂອງທະນາຄານທຸລະກິດ (ຕື້ກີບ)	13
ຕາຕະລາງທີ 5. ຖານະການເງິນຂອງລະບົບທະນາຄານ (ຕື້ກີບ)	14
ຕາຕະລາງທີ 6. ຊັບສິນຂອງທະນາຄານທຸລະກິດ (ຕື້ກີບ)	15
ຕາຕະລາງທີ 7. ອັດຕາແລກປ່ຽນທະນາຄານທຸລະກິດ ແລະ ຕະຫຼາດ	16
ຕາຕະລາງທີ 8. ອັດຕາດອກເບ້ຍ (ຄິດເປັນສ່ວນຮ້ອຍຕໍ່ປີ)	17
ຕາຕະລາງທີ 9. ເງິນຝາກຂອງທະນາຄານທຸລະກິດ (ຕື້ກີບ)	18
ຕາຕະລາງທີ 10. ເງິນຝາກຂອງທະນາຄານທຸລະກິດ ແຍກຕາມກຸ່ມທະນາຄານ (ຕື້ກີບ)	19
ຕາຕະລາງທີ 11. ສິນເຊື້ອຂອງທະນາຄານທຸລະກິດ (ຕື້ກີບ)	20
ຕາຕະລາງທີ 12. ສິນເຊື້ອຂອງທະນາຄານທຸລະກິດ ແຍກຕາມກຸ່ມທະນາຄານ (ຕື້ກີບ)	21
ຕາຕະລາງທີ 13. ດຸນການຊໍາລະກັບຕ່າງປະເທດ (ລ້ານໂດລາ)	22
ຕາຕະລາງທີ 14. ການຄ້າຕ່າງປະເທດ (ລ້ານໂດລາ)	24
ຕາຕະລາງທີ 15. ທີ່ຕັ້ງສໍານັກງານຂອງແຕ່ລະທະນາຄານທຸລະກິດ	25

ບົດນຳ

ໃນບົດລາຍງານສະຖິຕິເງິນຕາປະຈຳໄຕມາດ ແມ່ນການສັງລວມຂໍ້ມູນສະຖິຕິເງິນຕາ ຂອງຂະແໜງການທະນາຄານ ຊຶ່ງກົມນະໂຍບາຍເງິນຕາ, ທະນາຄານແຫ່ງ ສປປ ລາວ ໄດ້ເກັບກຳສັງລວມ ແລ້ວເຜີຍແຜ່ບົດລາຍງານສະຖິຕິເງິນຕານີ້ ທາງເວັບໄຊຂອງ ທຫລ ເພື່ອໃຫ້ສັງຄົມໄດ້ນຳໃຊ້ຕາມຄວາມຈຳເປັນ ແລະ ຕ້ອງການຂອງແຕ່ລະພາກສ່ວນ.

ເຖິງຢ່າງໃດກໍຕາມ, ມີບາງຂໍ້ມູນໃນບົດລາຍງານສະບັບນີ້ ຍັງເປັນຕົວເລກຄາດຄະເນເບື້ອງຕົ້ນ ແລະ ອາດມີການປັບປຸງຂໍ້ມູນຄືນ. ສະນັ້ນ, ຂ້າພະເຈົ້າຕາງໜ້າກົມນະໂຍບາຍເງິນຕາ, ທະນາຄານແຫ່ງ ສປປ ລາວ ຈຶ່ງຂໍອະໄພມາຍັງທຸກໆທ່ານມາພະທີ່ນີ້ດ້ວຍ. ພ້ອມນີ້, ຂໍຮັບເອົາຄຳຕິຊົມຕ່າງໆຈາກທ່ານຜູ້ຊົມໃຊ້ດ້ວຍຄວາມຈິງໃຈ ເພື່ອການປັບປຸງບົດລາຍງານສະຖິຕິເງິນຕາສະບັບຕໍ່ໄປ ໃຫ້ມີຄວາມສົມບູນຍິ່ງຂຶ້ນ.

ຫົວໜ້າກົມນະໂຍບາຍເງິນຕາ



ຄຳພຸດ ສິດທິລາດ

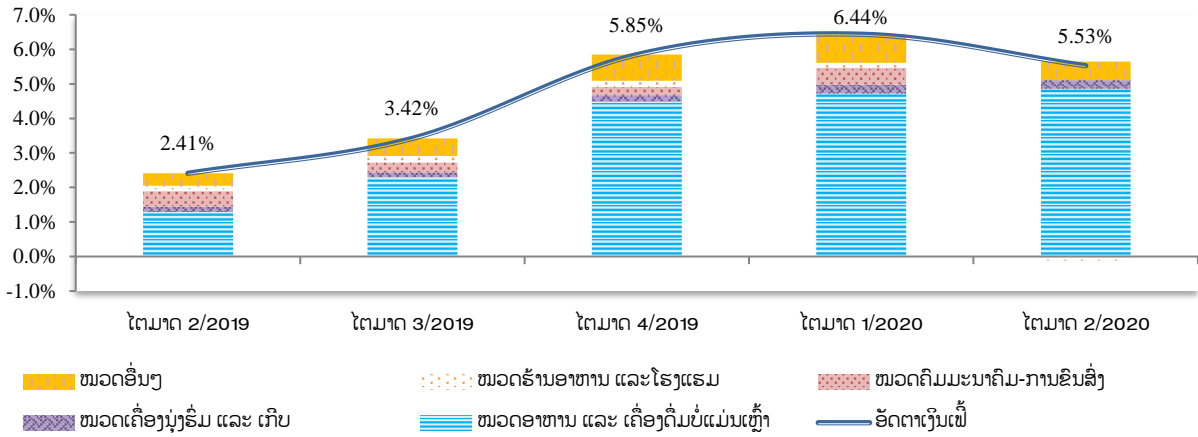
I. ສະພາບລວມ

ໃນໄຕມາດ 2 ຂອງປີ 2020, ໃນທ່າມກາງທີ່ທົ່ວໂລກໄດ້ຮັບຜົນກະທົບຈາກການແຜ່ລະບາດຂອງພະຍາດໂຄວິດ-19, ທະນາຄານແຫ່ງ ສປປ ລາວ (ທຫລ) ໄດ້ດໍາເນີນນະໂຍບາຍເງິນຕາ ໂດຍສືບຕໍ່ນໍາໃຊ້ເຄື່ອງມືທາງອ້ອມເປັນຕົ້ນແມ່ນເປັນຕົ້ນແມ່ນໄດ້ຮັກສາອັດຕາດອກເບ້ຍພື້ນຖານຂອງ ທຫລ ໃນລະດັບ 3% ຕໍ່ປີ, ຮັກສາອັດຕາສ່ວນເງິນແຮຝາກບັງຄັບໄວ້ໃນລະດັບ 4% ສໍາລັບເງິນກີບ ແລະ 8% ສໍາລັບເງິນຕາຕ່າງປະເທດ; ສືບຕໍ່ປະຕິບັດນະໂຍບາຍອັດຕາແລກປ່ຽນ ຕາມກົນໄກຕະຫຼາດທີ່ມີການຄຸ້ມຄອງຂອງລັດ ດ້ວຍການກຳນົດອັດຕາແລກປ່ຽນອ້າງອີງປະຈຳວັນ ເພື່ອເປັນບ່ອນອີງໃຫ້ທະນາຄານທຸລະກິດ ແລະ ຮ້ານແລກປ່ຽນເງິນຕາ, ສືບຕໍ່ຊຸກຍູ້ຕະຫຼາດເປີດ, ຕະຫຼາດລະຫວ່າງທະນາຄານ ແລະ ປະຕິບັດພາລະບົດບາດເປັນຜູ້ດັດສິມແຫຼ່ງສຸດທ້າຍ ຢ່າງເປັນປົກກະຕິ. ພ້ອມດຽວກັນນີ້, ທຫລ ໄດ້ອອກຂໍ້ຕົກລົງວ່າດ້ວຍໂຄງການສິນເຊື່ອເພື່ອຊຸກຍູ້ການຜະລິດ ແລະ ແກ້ໄຂຜົນກະທົບຈາກພະຍາດໂຄວິດ-19 ໂດຍມີຈຸດປະສົງເພື່ອສະໜອງເງິນກູ້ໃຫ້ແກ່ທະນາຄານທຸລະກິດ ເພື່ອເອົາໄປປ່ອຍຕໍ່ໃຫ້ລູກຄ້າທີ່ຢູ່ໃນເປົ້າໝາຍຂອງໂຄງການ. ຜ່ານການຈັດຕັ້ງປະຕິບັດຄັ້ງກ່າວ, ທຫລ ສາມາດຮັກສາສະເຖຍລະພາບເງິນຕາແຫ່ງຊາດໄດ້ສະແດງອອກຄື: ອັດຕາເງິນເຟີ້ ຢູ່ໃນລະດັບ 5,53% ທຽບໃສ່ໄຕມາດຜ່ານມາ, ອັດຕາແລກປ່ຽນເງິນກີບທຽບເງິນໂດລາ ອ່ອນຄ່າ 2,65%; ປະລິມານເງິນ (M2) ເພີ່ມຂຶ້ນ 2,67%; ເງິນຝາກຂອງທະນາຄານທຸລະກິດ ເພີ່ມຂຶ້ນ 3,59%; ສິນເຊື່ອຂອງທະນາຄານທຸລະກິດ ຂະຫຍາຍຕົວ 0,87%; ຄັງສໍາຮອງເງິນຕາຕ່າງປະເທດສາມາດກຸ້ມການນໍາເຂົ້າໄດ້ 3,15 ເດືອນ. ນອກຈາກນີ້, ດ້ານການຄ້າກັບຕ່າງປະເທດ ມູນຄ່າການຄ້າ ບັນລຸ 2.460,04 ລ້ານໂດລາ. ໃນນັ້ນ, ມູນຄ່າການສົ່ງອອກ ບັນລຸ 1.228,43 ລ້ານໂດລາ, ຫຼຸດລົງ 21,03% ແລະ ມູນຄ່າການນໍາເຂົ້າ 1.231,61 ລ້ານໂດລາ, ຫຼຸດລົງ 12,16% ທຽບໃສ່ໄຕມາດຜ່ານມາ.

II. ອັດຕາເງິນເຟີ້

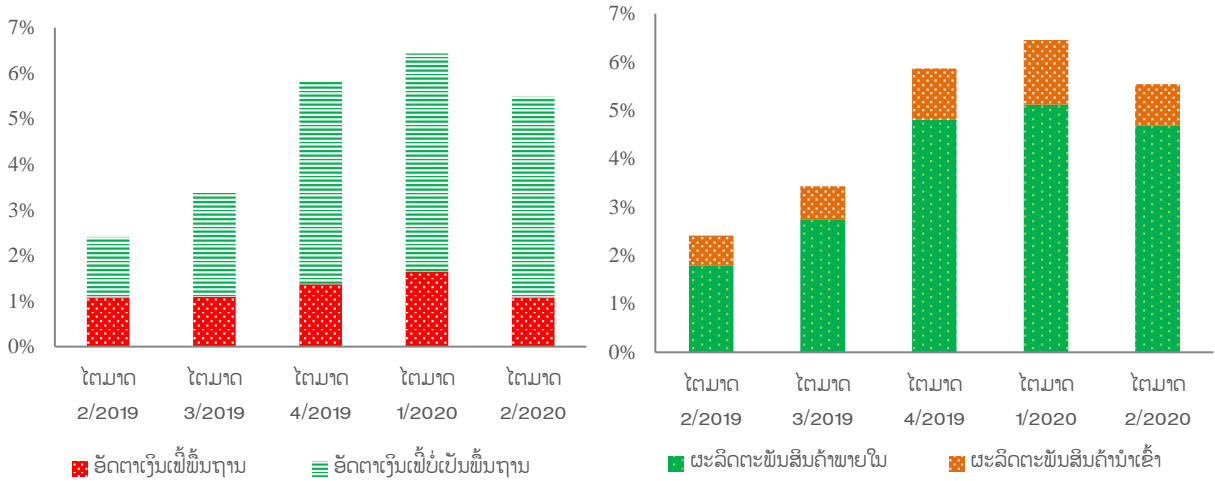
ອັດຕາເງິນເຟີ້ໃນໄຕມາດ 2 ຂອງປີ 2020 ຢູ່ໃນລະດັບ 5,53% ຫຼຸດລົງຈາກລະດັບ 6,44% ໃນໄຕມາດ 1/2020. ສາເຫດຂອງການຫຼຸດລົງມາຈາກໝວດຄົມມະນາຄົມ ແລະ ການຂົນສົ່ງ ຫຼຸດລົງ 0,12% ຈາກເພີ່ມຂຶ້ນ 3,08% ໃນໄຕມາດຜ່ານມາ ຍ້ອນການຫຼຸດລົງຫຼາຍຂອງລາຄານໍ້າມັນໃນຕະຫຼາດໂລກ ຊຶ່ງເປັນຜົນກະທົບມາຈາກການແຜ່ລະບາດຂອງພະຍາດໂຄວິດ-19 ສົ່ງຜົນໃຫ້ລາຄານໍ້າມັນພາຍໃນຫຼຸດລົງ.

ຮູບທີ 1. ໂຄງປະກອບຂອງອັດຕາເງິນເຟີ້



ແຫຼ່ງຂໍ້ມູນ: ສູນສະຖິຕິແຫ່ງຊາດ, ກະຊວງແຜນການ ແລະ ການລົງທຶນ.

ຮູບທີ 2. ການປະກອບສ່ວນ ຕໍ່ອັດຕາເງິນເຟີ້ລວມ



ແຫຼ່ງຂໍ້ມູນ: ສູນສະຖິຕິແຫ່ງຊາດ, ກະຊວງແຜນການ ແລະ ການລົງທຶນ.

III. ຂະແໜງເງິນຕາ-ການເງິນ

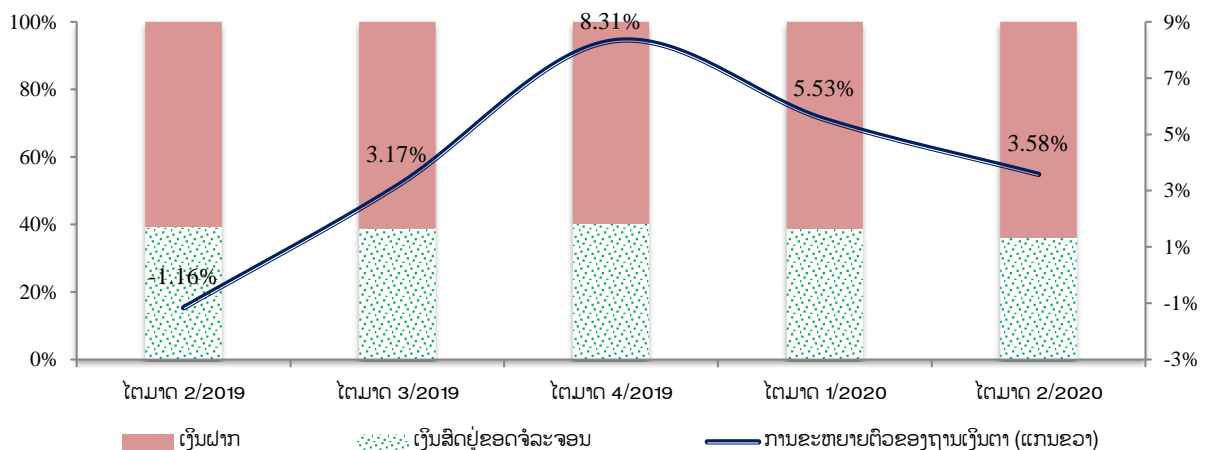
3.1. ນະໂຍບາຍເງິນຕາ

ໃນໄຕມາດ 2 ຂອງປີ 2020, ທຫລ ໄດ້ດຳເນີນນະໂຍບາຍເງິນຕາ ໂດຍສືບຕໍ່ນຳໃຊ້ເຄື່ອງມືທາງອ້ອມ ເປັນຕົ້ນແມ່ນໄດ້ຮັກສາອັດຕາດອກເບ້ຍພື້ນຖານຂອງ ທຫລ ໃນລະດັບ 3% ຕໍ່ປີ, ຮັກສາອັດຕາສ່ວນເງິນແຮຝາກ ບັງຄັບໄວ້ໃນລະດັບ 4% ສຳລັບເງິນກີບ ແລະ 8% ສຳລັບເງິນຕາຕ່າງປະເທດ; ຊຸກຍູ້ຕະຫຼາດເປີດ ແລະ ຕະຫຼາດ ລະຫວ່າງທະນາຄານ ແລະ ປະຕິບັດພາລະບົດບາດເປັນຜູ້ດັດສິມແຫຼ່ງສຸດທ້າຍຢ່າງເປັນປົກກະຕິ.

3.2. ຖານເງິນຕາ

ຮອດທ້າຍໄຕມາດ 2 ຂອງປີ 2020, ຖານເງິນຕາ ມີຍອດເຫຼືອ 29.868,92 ຕື້ກີບ, ເພີ່ມຂຶ້ນ 3,58% ທຽບໃສ່ໄຕມາດຜ່ານມາ ແລະ ເພີ່ມຂຶ້ນ 22,15% ທຽບໃສ່ໄລຍະດຽວກັນຂອງປີຜ່ານມາ. ສາເຫດທີ່ເຮັດໃຫ້ຖານ ເງິນຕາເພີ່ມຂຶ້ນໃນໄຕມາດນີ້ ແມ່ນຍ້ອນການລ່ວງໜ້າເພື່ອດຸ່ນດ່ຽງງົບປະມານ ແລະ ທະນາຄານທຸລະກິດຮັບເງິນ ໂອນຈາກຕ່າງປະເທດ.

ຮູບທີ 3. ໂຄງປະກອບຂອງຖານເງິນຕາ



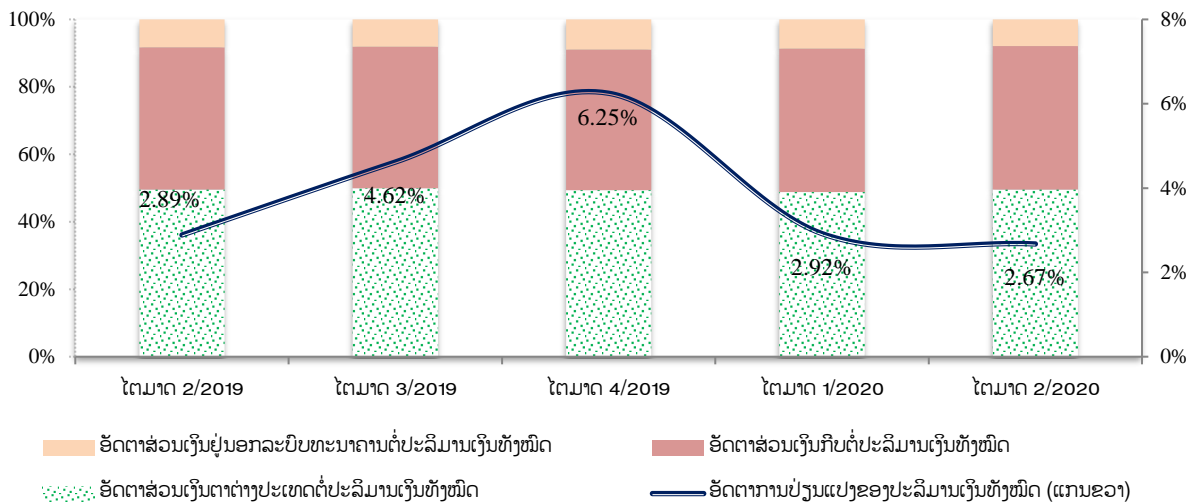
ແຫຼ່ງຂໍ້ມູນ: ທະນາຄານແຫ່ງ ສປປ ລາວ.

3.3. ປະລິມານເງິນ

ປະລິມານເງິນ (M2) ມີຍອດທັງໝົດ 101.641,19 ຕື້ກີບ, ເພີ່ມຂຶ້ນ 2,67% ທຽບໃສ່ໄຕມາດຜ່ານມາ ແລະ ເພີ່ມຂຶ້ນ 17,46% ທຽບໃສ່ໄລຍະດຽວກັນຂອງປີຜ່ານມາ. ສາເຫດຕົ້ນຕໍຍ້ອນກະແສເງິນລົງທຶນຈາກຕ່າງປະເທດໃນຂະແໜງການອຸດສາຫະກຳ, ການປ່ອຍສິນເຊື້ອໃຫ້ພາກສ່ວນເສດຖະກິດ ແລະ ການລະດົມເງິນຝາກ.

ອົງປະກອບຂອງປະລິມານເງິນ ປະກອບມີ: ເງິນຝາກເປັນສະກຸນເງິນກີບ 42,53%, ເງິນຝາກເປັນສະກຸນເງິນຕາຕ່າງປະເທດ 49,58% ແລະ ເງິນຢູ່ນອກລະບົບທະນາຄານ 7,89% (ຮູບທີ 4).

ຮູບທີ 4. ການຂະຫຍາຍຕົວຂອງປະລິມານເງິນ M2



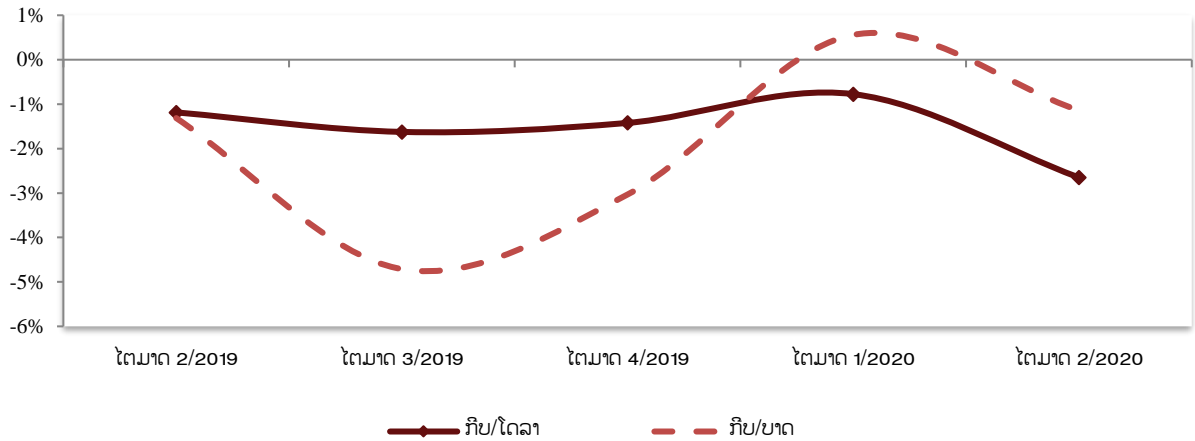
ແຫຼ່ງຂໍ້ມູນ: ທະນາຄານແຫ່ງ ສປປ ລາວ.

3.4. ອັດຕາແລກປ່ຽນ

ທຫລ ໄດ້ສືບຕໍ່ປະຕິບັດນະໂຍບາຍອັດຕາແລກປ່ຽນ ຕາມກົນໄກຕະຫຼາດທີ່ມີການຄຸ້ມຄອງຂອງລັດ ເປັນເຄື່ອງມືຕົ້ນຕໍໃນການຮັກສາສະເຫຼ່ຍລະພາບເງິນຕາແຫ່ງຊາດ ຄື: ສືບຕໍ່ກຳນົດອັດຕາແລກປ່ຽນອ້າງອີງເງິນກີບທຽບເງິນໂດລາ ປະຈຳວັນ ເພື່ອໃຫ້ທະນາຄານທຸລະກິດ ແລະ ຮ້ານແລກປ່ຽນເງິນຕາ ປະຕິບັດໃນຂອບເຂດ $\pm 0,25\%$ ແລະ ກຳນົດສ່ວນຕ່າງລະຫວ່າງອັດຕາຊື້-ຂາຍ ສຳລັບເງິນກີບທຽບເງິນເອີໂຣ 0,50%, ເງິນກີບທຽບເງິນບາດ 0,75% ແລະ 2% ສຳລັບເງິນກີບທຽບສະກຸນເງິນຕາອື່ນໆ.

ຜ່ານການຈັດຕັ້ງປະຕິບັດບັນດາມາດຕະການອັດຕາແລກປ່ຽນຄັ້ງກ່າວນັ້ນ, ອັດຕາແລກປ່ຽນມີການໜັງຕີງຄື: ອັດຕາແລກປ່ຽນສະເລ່ຍທົ່ວລະບົບ ເງິນກີບທຽບເງິນໂດລາອ່ອນຄ່າ 2,65%, ຢູ່ໃນລະດັບ 9.307,40 ກີບ/ໂດລາ ແລະ ເງິນກີບທຽບເງິນບາດອ່ອນຄ່າ 1,14%, ຢູ່ໃນລະດັບ 303,42 ກີບ/ບາດ.

ຮູບທີ 5. ການເໜັງຕີງຂອງອັດຕາແລກປ່ຽນ (ໄຕມາດທຽບໄຕມາດ)



ແຫຼ່ງຂໍ້ມູນ: ທະນາຄານແຫ່ງ ສປປ ລາວ.

3.5. ການຄຸ້ມຄອງທະນາຄານທຸລະກິດ ແລະ ສະຖາບັນການເງິນທີ່ບໍ່ແມ່ນທະນາຄານ

ຮອດທ້າຍໄຕມາດ 2 ຂອງປີ 2020, ທະນາຄານທຸລະກິດ ມີຈຳນວນທັງໝົດ 44 ທະນາຄານ¹, ເພີ່ມຂຶ້ນ 1 ທະນາຄານ ຄື: ທະນາຄານ ໄຕ້ຫວັນ ໂຄໂອເປີເຣທິບ ຈຳກັດ ສາຂານະຄອນຫຼວງວຽງຈັນ (ຕາຕະລາງທີ 15). ໃນນັ້ນ, ທົ່ວລະບົບທະນາຄານທຸລະກິດ ມີຍອດຊັບສິນທັງໝົດ 153.275,08 ຕື້ກີບ, ເພີ່ມຂຶ້ນ 1,79%; ຍອດເງິນຝາກທັງໝົດ (ບໍ່ລວມເງິນຝາກຂອງບຸກຄົນບໍ່ຕັ້ງຖິ່ນຖານຢູ່ລາວ) 93.609,15 ຕື້ກີບ, ເພີ່ມຂຶ້ນ 3,59%. ໃນໄລຍະ 3 ເດືອນຜ່ານມາ, ທະນາຄານທຸລະກິດໄດ້ປະກອບສ່ວນຊຸກຍູ້ເສດຖະກິດໃຫ້ຂະຫຍາຍຕົວ ໃນນັ້ນ, ສິນເຊື່ອໃຫ້ພາກສ່ວນເສດຖະກິດ ມີຍອດທັງໝົດ 76.284,50 ຕື້ກີບ, ຂະຫຍາຍຕົວ 1,33%. ຄຽງຄູ່ກັນນັ້ນ, ສະຖາບັນການເງິນທີ່ບໍ່ແມ່ນທະນາຄານ ທີ່ໄດ້ຮັບອະນຸຍາດຈາກ ທຫລ ມີທັງໝົດ 180 ແຫ່ງ², ເພີ່ມຂຶ້ນ 3 ແຫ່ງ.

3.6. ອັດຕາດອກເບ້ຍ

ໃນໄຕມາດນີ້, ອັດຕາດອກເບ້ຍເງິນຝາກ ແລະ ເງິນກູ້ຂອງທະນາຄານທຸລະກິດ ສະກຸນເງິນກີບ ມີການປ່ຽນແປງເລັກໜ້ອຍ. ສ່ວນສະກຸນເງິນບາດ ແລະ ໂດລາ ຍັງຄົງທີ່. ໃນນີ້, ອັດຕາດອກເບ້ຍເງິນຝາກມີກຳນົດ 12 ເດືອນ ສະກຸນເງິນກີບ ຢູ່ໃນລະຫວ່າງ 3,00-6,00% ຕໍ່ປີ, ສະກຸນເງິນບາດ 0,80-6,00% ຕໍ່ປີ ແລະ ສະກຸນເງິນໂດລາ 0,70-6,25% ຕໍ່ປີ. ສຳລັບອັດຕາດອກເບ້ຍເງິນກູ້ຂອງ ທຫກ ໄລຍະສັ້ນ ຂອງລູກຄ້າຊັ້ນດີ ສະກຸນເງິນກີບ ຢູ່ໃນລະຫວ່າງ 5,25-14,34% ຕໍ່ປີ, ສະກຸນເງິນບາດ 4,29-13,00% ຕໍ່ປີ ແລະ ສະກຸນເງິນໂດລາ 4,00-12,00% ຕໍ່ປີ.

3.7. ເງິນຝາກ

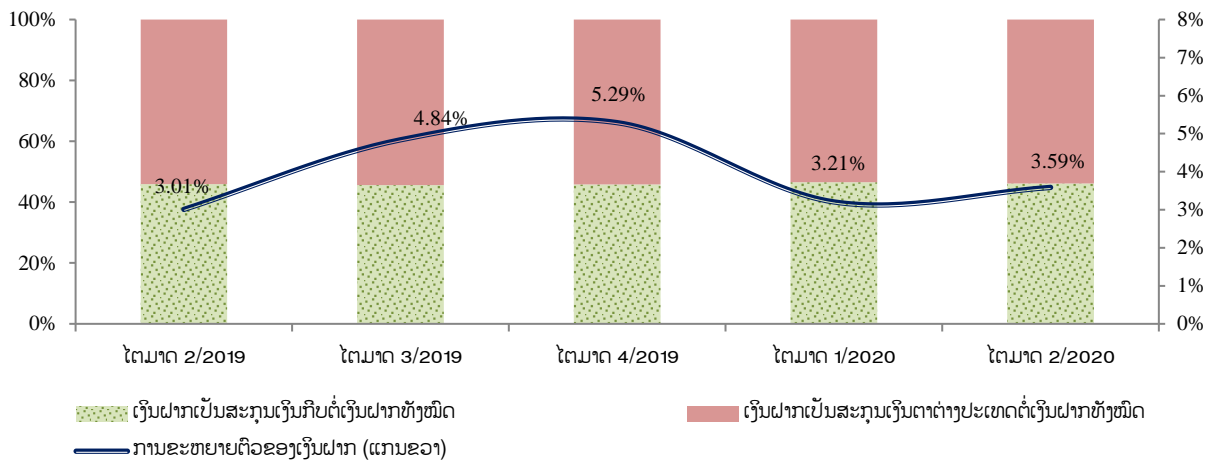
ເງິນຝາກຂອງທະນາຄານທຸລະກິດ (ບໍ່ລວມເງິນຝາກຂອງຜູ້ທີ່ບໍ່ຕັ້ງຖິ່ນຖານຢູ່ ສປປ ລາວ) ມີຍອດທັງໝົດ 93.609,16 ຕື້ກີບ, ເພີ່ມຂຶ້ນ 3,59% ທຽບໃສ່ໄຕມາດຜ່ານມາ ແລະ ເພີ່ມຂຶ້ນ 18,01% ທຽບໃສ່ໄລຍະດຽວກັນ

¹ ໃນນັ້ນ, ມີ 114 ສາຂາ, 534 ໜ່ວຍບໍລິການ, 42 ໜ່ວຍແລກປ່ຽນເງິນຕາ ແລະ ຕູ້ ATM 1.302 ໜ່ວຍ.

² ໃນນັ້ນ, ສະຖາບັນການເງິນທີ່ຮັບຝາກ 20 ແຫ່ງ, ສະຖາບັນການເງິນທີ່ບໍ່ຮັບຝາກ 79 ແຫ່ງ, ສະຫະກອນສິນເຊື່ອ ແລະ ເງິນຝາກປະຢັດ 26 ແຫ່ງ, ບໍລິສັດເຊົ່າສິນເຊື່ອ 29 ແຫ່ງ ແລະ ໂຮງຊວດຈຳ 26 ແຫ່ງ.

ຂອງປີຜ່ານມາ. ໃນນີ້, ເງິນຝາກເປັນສະກຸນເງິນກີບ ເພີ່ມຂຶ້ນ 2,75%, ກວມເອົາ 46,17% ຂອງເງິນຝາກທັງໝົດ ແລະ ເງິນຝາກເປັນສະກຸນເງິນຕາຕ່າງປະເທດ ເພີ່ມຂຶ້ນ 4,32%, ກວມເອົາ 53,83% ຂອງເງິນຝາກທັງໝົດ.

ຮູບທີ 6. ເງິນຝາກຂອງທະນາຄານທຸລະກິດ

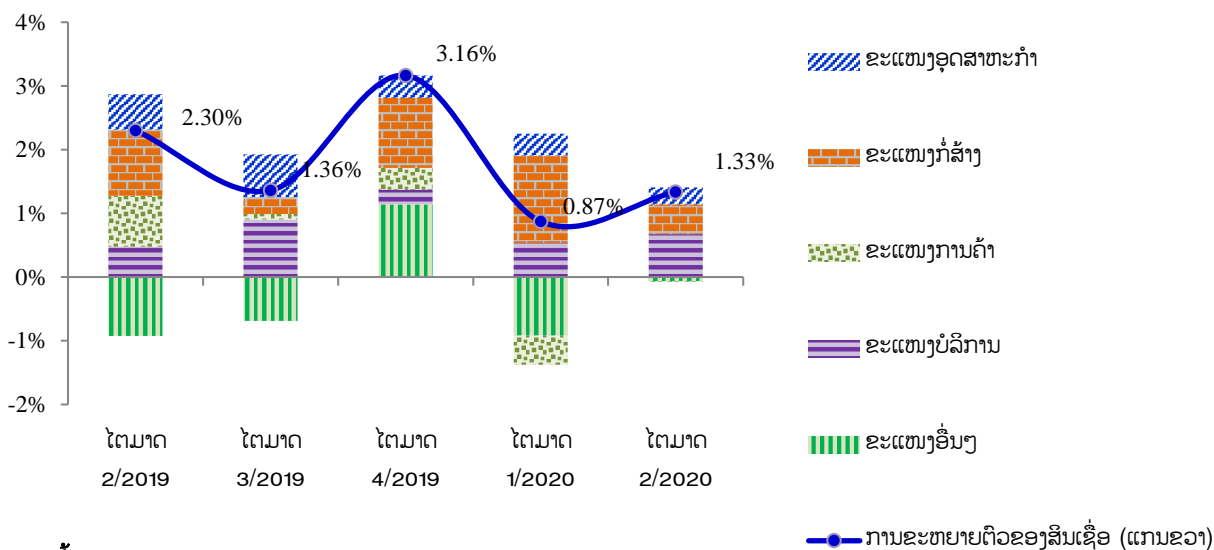


ແຫຼ່ງຂໍ້ມູນ: ທະນາຄານແຫ່ງ ສປປ ລາວ.

3.8. ສິນເຊື້ອ

ໃນທ່າມກາງທີ່ທົ່ວໂລກໄດ້ຮັບຜົນກະທົບຈາກການແຜ່ລະບາດຂອງພະຍາດໂຄວິດ-19, ທຫລ ໄດ້ອອກຂໍ້ຕົກລົງວ່າດ້ວຍໂຄງການສິນເຊື້ອເພື່ອຊຸກຍູ້ການຜະລິດ ແລະ ແກ້ໄຂຜົນກະທົບຈາກພະຍາດໂຄວິດ-19 ສະບັບເລກທີ 318/ທຫລ ລົງວັນທີ 19/5/2020 ໂດຍມີຈຸດປະສົງເພື່ອສະໜອງເງິນກູ້ໃຫ້ແກ່ທະນາຄານທຸລະກິດ ເພື່ອເອົາໄປປ່ອຍຕໍ່ໃຫ້ລູກຄ້າທີ່ຢູ່ໃນເປົ້າໝາຍຂອງໂຄງການ ໃນອັດຕາດອກເບ້ຍບໍ່ເກີນ 5,5% ຕໍ່ປີ ບ້ວງ 1.800 ຕື້ກີບ ສິ່ງຜົນເຮັດໃຫ້ສິນເຊື້ອຂອງທະນາຄານທຸລະກິດ ຮອດທ້າຍໄຕມາດ 2 ຂອງປີ 2020 ມີຍອດທັງໝົດ 76.284,50 ຕື້ກີບ, ຂະຫຍາຍຕົວຢູ່ໃນລະດັບ 1,33% ທຽບໃສ່ໄຕມາດຜ່ານມາ ແລະ 7,91% ທຽບໃສ່ໄລຍະດຽວກັນຂອງປີຜ່ານມາ. ໃນນີ້, ສິນເຊື້ອທີ່ຂະຫຍາຍຕົວຫຼາຍກວ່າໝູ່ແມ່ນ ຂະແໜງການບໍລິການ 5,75%, ຂະແໜງຂົນສົ່ງ 5,23%, ຂະແໜງກໍ່ສ້າງ 2,99%, ຂະແໜງອຸດສາຫະກຳ 0,96% ແລະ ຂະແໜງກະສິກຳ 0,42%. ໃນຂະນະດຽວກັນ, ສິນເຊື້ອບາງຂະແໜງການຫຼຸດລົງ ເປັນຕົ້ນແມ່ນ ຂະແໜງສະໜອງວັດຖຸ ແລະ ເຕັກນິກ 7,08%, ຂະແໜງຫັດຖະກຳ 1,18%, ຂະແໜງການອື່ນໆ 0,55% ແລະ ຂະແໜງການຄ້າ 0,04%.

ຮູບທີ 7. ການປະກອບສ່ວນຂອງສິນເຊື້ອ (ແຍກຕາມຂະແໜງການ)



ແຫຼ່ງຂໍ້ມູນ: ທະນາຄານແຫ່ງ ສປປ ລາວ.

3.9. ຕະຫຼາດຫຼັກຊັບ

ໃນໄຕມາດທີ 2 ຂອງປີ 2020, ດັດຊະນີຕະຫຼາດຫຼັກຊັບລາວປົດຢູ່ທີ່ 580,16 ຈຸດ, ຫຼຸດລົງ 7,18% ທຽບໃສ່ໄຕມາດຜ່ານມາ ແລະ ຫຼຸດລົງ 20,32% ທຽບໃສ່ດັດຊະນີທ້າຍປີຜ່ານມາ; ມີປະລິມານການຊື້-ຂາຍຮຸ້ນທັງໝົດ 8,18 ລ້ານຮຸ້ນ ແລະ ມີມູນຄ່າການຊື້-ຂາຍທັງໝົດ 16,26 ຕື້ກີບ, ຫຼຸດລົງ 18,18% ທຽບໃສ່ໄຕມາດຜ່ານມາ. ໃນນັ້ນ, ມູນຄ່າການຊື້-ຂາຍຮຸ້ນຂອງນັກລົງທຶນຕ່າງປະເທດ ກວມອັດຕາສ່ວນ 40,14% ຂອງມູນຄ່າການຊື້-ຂາຍຮຸ້ນທັງໝົດ ສະແດງໃຫ້ເຫັນເຖິງຜູ້ລົງທຶນທີ່ມີບົດບາດໃນການຊື້-ຂາຍໃນໄຕມາດນີ້ ແມ່ນຜູ້ລົງທຶນພາຍໃນ ກວມເອົາອັດຕາສ່ວນຫຼາຍກວ່າເລັກໜ້ອຍ ຍ້ອນການເຫຂາຍຮຸ້ນຂອງບໍລິສັດ ປີໂຕຣລ້ຽມເທຣດດິ້ງລາວ ມະຫາຊິນ (PTL) ໃຫ້ຜູ້ລົງທຶນພາຍໃນດ້ວຍກັນເອງ ໃນຈຳນວນຫຼາຍ ບວກກັບດັດຊະນີຕະຫຼາດຫຼັກຊັບ ປັບຕົວຫຼຸດລົງຢ່າງຕໍ່ເນື່ອງ ຈາກໄຕມາດຜ່ານມາ ຍ້ອນລາຄາຮຸ້ນໃຫຍ່ໆຫຼາຍໆຕົວ ໄດ້ປັບຕົວລົງ ຈາກໄຕມາດຜ່ານມາ.

ສະພາບການຊື້-ຂາຍຮຸ້ນຂອງຕະຫຼາດຫຼັກຊັບລາວ (LSX)

ຊື່ບໍລິສັດ	ໄຕມາດ 2/2020			ໄຕມາດ 1/2020			% ການປ່ຽນແປງ		
	ຈຳນວນ (ຮຸ້ນ)	ມູນຄ່າການຊື້-ຂາຍ (ກີບ)	ລາຄາປິດ	ຈຳນວນ (ຮຸ້ນ)	ມູນຄ່າການຊື້-ຂາຍ (ກີບ)	ລາຄາປິດ	ຈຳນວນ	ມູນຄ່າ ການຊື້- ຂາຍ	ລາຄາ
ດັດຊະນີປິດ		580,16			685,47				-7,18
ທະນາຄານການຄ້າຕ່າງປະເທດລາວ ມະຫາຊືນ	1.850.700	10.581.145.000	5.650	2.482.900	16.309.050.000	6.150	-25,46	-35,12	-8,13
ບໍລິສັດ ຜະລິດໄຟຟ້າລາວ ມະຫາຊືນ	1.185.100	2.958.499.000	2.350	949.000	2.969.769.000	2.800	24,88	-0,38	-16,07
ບໍລິສັດ ລາວເວີນ ມະຫາຊືນ	200	2.045.000	10.700	100	1150000	11.500	100,00	77,83	-6,96
ບໍລິສັດ ປີໂຕຣລັງມເທຣດຕິງລາວ ມະຫາຊືນ	5.034.100	2.491.937.000	450	8.100	4.944.500	575	62.049,38	50298,16	-21,74
ບໍລິສັດ ສຸວັນນິ ໂຮມເຊັນເຕີ ມະຫາຊືນ	52.700	120.905.000	2.300	6.500	12.730.000	1.900	710,77	849,76	21,05
ບໍລິສັດ ພູສີກໍ່ສ້າງ ແລະ ພັດທະນາ ມະຫາຊືນ	3.600	2.275.000	900	111.200	112.380.500	510	-96,76	-97,98	76,47
ບໍລິສັດ ຊີມັງລາວ ມະຫາຊືນ	14.000	24.142.000	1.750	78.500	170.906.000	2.000	-82,17	-85,87	-12,50
ບໍລິສັດ ມະຫາທິນເຊົ້າສິນເຊື້ອ ມະຫາຊືນ	16.900	48.192.000	2.900	70.200	200.467.000	2.850	-75,93	-75,96	1,75
ບໍລິສັດ ລາວອາໂກຣເທັກ ມະຫາຊືນ	10.000	8.700.000	870	110.900	83.866.000	870	-90,98	-89,63	0,00
ບໍລິສັດ ວຽງຈັນເຊັນເຕີ ລາວ ມະຫາຊືນ	9.800	12.040.000	1.150	1.400	1.686.000	1.250	600,00	614,12	-8,00
ບໍລິສັດ ລາວອາຊຽນເຊົ້າສິນເຊື້ອ ມະຫາຊືນ	4.800	10.857.000	2.220	2.900	6.040.000	2.030	65,52	79,75	9,36
ທັງໝົດ	8.181.900	16.260.737.000		3.821.700	19.872.989.000		114,09	-18,18	

ແຫຼ່ງຂໍ້ມູນ: ສຳນັກງານຄະນະກຳມະການຄຸ້ມຄອງຫຼັກຊັບ, ທະນາຄານແຫ່ງ ສປປ ລາວ.

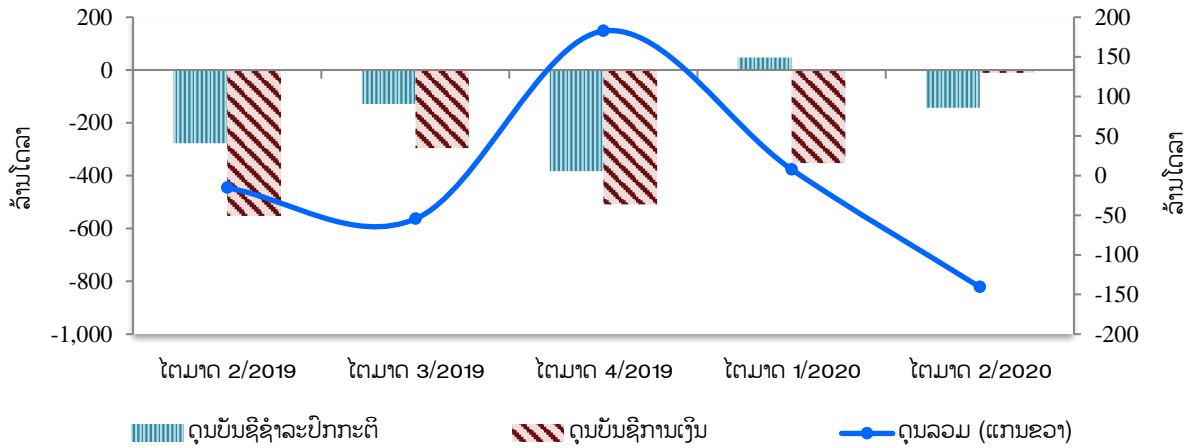
IV. ດຸນການຊຳລະກັບຕ່າງປະເທດ

4.1. ດຸນການຊຳລະລວມ

ດຸນການຊຳລະກັບຕ່າງປະເທດ ປະຈຳໄຕມາດ 2 ຂອງປີ 2020, ດຸນການຊຳລະລວມ ຂາດດຸນ 140,71 ລ້ານໂດລາ. ໃນນັ້ນ, ດຸນບັນຊີຊຳລະປົກກະຕິ ຂາດດຸນ 143,15 ລ້ານໂດລາ. ສ່ວນດຸນບັນຊີການເງິນ ມີກະແສເງິນໄຫຼເຂົ້າສູດທິ 10,73 ລ້ານໂດລາ. ຄັງສຳຮອງເງິນຕາຕ່າງປະເທດ ສາມາດກຸ້ມການນຳເຂົ້າສິນຄ້າໄດ້ 3,15 ເດືອນ³.

³ ມູນຄ່າສິນຄ້ານຳເຂົ້າສະເລ່ຍຕໍ່ເດືອນໃນປີ 2020 ແມ່ນນຳໃຊ້ 274,04 ລ້ານໂດລາ (ຕົວເລກຄາດຄະເນ) ຊຶ່ງບໍ່ລວມການນຳເຂົ້າສິນຄ້າທີ່ມີແຫຼ່ງທຶນຮອງຮັບຢູ່ຕ່າງປະເທດ. ໃນນັ້ນ, ລວມມີສິນຄ້າທີ່ໄດ້ຮັບນະໂຍບາຍການສົ່ງເສີມການລົງທຶນ ປະກອບດ້ວຍລະຫັດເສຍພາສີຫຼຸດຜ່ອນຕາມນະໂຍບາຍສົ່ງເສີມການລົງທຶນ; ເສຍພາສີ, ຍົກເວັ້ນອາກອນ ແລະ ພັນທະອື່ນໆ ຕາມກົດໝາຍສົ່ງເສີມການລົງທຶນ; ຍົກເວັ້ນອາກອນມູນຄ່າເພີ່ມ, ເສຍພາສີ ແລະ ພັນທະອື່ນໆ ຕາມກົດໝາຍສົ່ງເສີມລົງທຶນ ແລະ ອື່ນໆ.

ຮູບທີ 8. ດຸນການຊໍາລະກັບຕ່າງປະເທດ

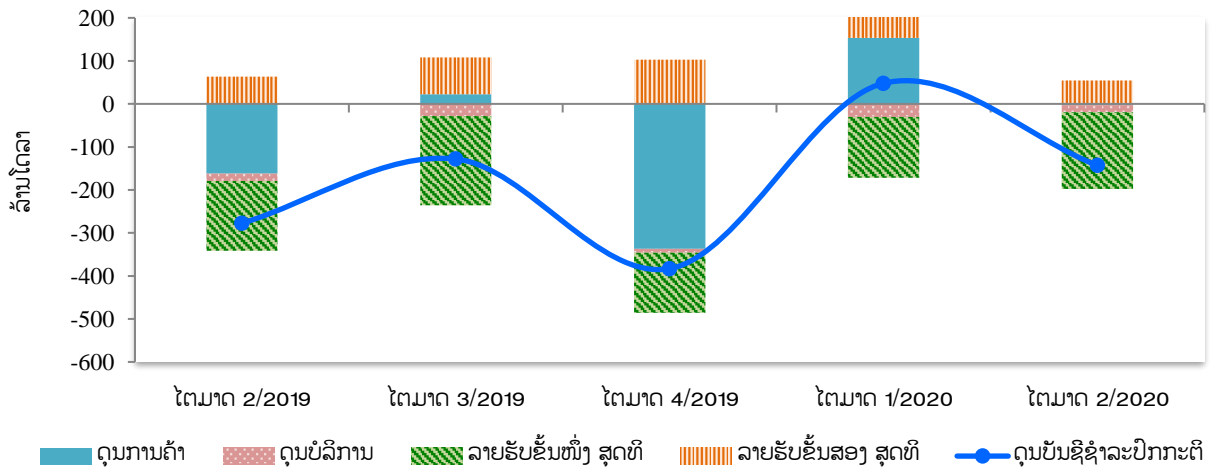


ແຫຼ່ງຂໍ້ມູນ: ທະນາຄານແຫ່ງ ສປປ ລາວ.

4.2. ດຸນບັນຊີຊໍາລະປົກກະຕິ

ດຸນບັນຊີຊໍາລະປົກກະຕິ ຂາດດຸນຢູ່ໃນລະດັບ 143,15 ລ້ານໂດລາ ຈາກເກີນດຸນ 47,86 ລ້ານໂດລາ ໃນໄຕມາດຜ່ານມາ. ສາເຫດຕົ້ນຕໍແມ່ນຍ້ອນດຸນການຄ້າ ແລະ ລາຍຮັບຂັ້ນໜຶ່ງ ສຸດທິ ຂາດດຸນ ເພີ່ມຂຶ້ນ.

ຮູບທີ 9. ໂຄງປະກອບຂອງດຸນບັນຊີຊໍາລະປົກກະຕິ



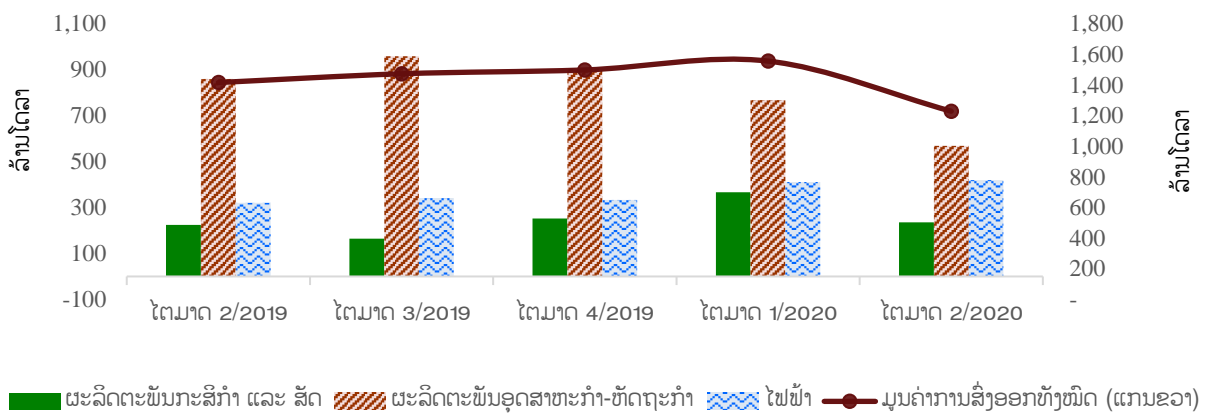
ແຫຼ່ງຂໍ້ມູນ: ທະນາຄານແຫ່ງ ສປປ ລາວ.

4.2.1 ດຸນການຄ້າ

ໃນທ່າມກາງທີ່ທົ່ວໂລກໄດ້ຮັບຜົນກະທົບຈາກການແຜ່ລະບາດຂອງພະຍາດໂຄວິດ-19, ສະພາບການຄ້າ-ການລົງທຶນໃນທົ່ວໂລກ ຢູ່ໃນສະພາບທົດຖອຍ. ສະເພາະ ສປປ ລາວ ແມ່ນໄດ້ເລີ່ມການປິດປະເທດ ເພື່ອເປັນການເພີ່ມທະວີມາດຕະການສະກັດກັ້ນ, ກັນການລະບາດ, ຄວບຄຸມ ແລະ ກຽມຄວາມພ້ອມຮອບດ້ານ ເພື່ອຕ້ານພະຍາດໂຄວິດ-19 ສິ່ງຜິດເຮັດໃຫ້ການຄ້າຂອງ ສປປ ລາວ ຫຼຸດລົງ. ຊຶ່ງໃນໄຕມາດນີ້, ດຸນການຄ້າ ຂາດດຸນ 3,18 ລ້ານໂດລາ ຈາກເກີນດຸນ 153,45 ລ້ານໂດລາ ໃນໄຕມາດຜ່ານມາ. ສາເຫດຍ້ອນການສົ່ງອອກສິນຄ້າ ຫຼຸດລົງ 21,03% ເມື່ອທຽບໃສ່ໄຕມາດຜ່ານມາ.

ການສົ່ງອອກສິນຄ້າ: ມີມູນຄ່າ 1.228,43 ລ້ານໂດລາ, ຫຼຸດລົງ 21,03% ທຽບໃສ່ໄຕມາດຜ່ານມາ ແລະ ຫຼຸດລົງ 13,22% ທຽບໃສ່ໄລຍະດຽວກັນຂອງປີຜ່ານມາ. ສາເຫດທີ່ເຮັດໃຫ້ການສົ່ງອອກຫຼຸດລົງ ແມ່ນມາຈາກການ ຫຼຸດລົງຂອງການສົ່ງອອກຜະລິດຕະພັນກະສິກໍາ ຫຼຸດລົງ 46,83%; ຜະລິດຕະພັນຕັດຫຍິບ ແລະ ເຄື່ອງຫັດຖະກໍາ ຫຼຸດລົງ 40,67%; ເຄື່ອງໄຟຟ້າ ແລະ ອຸປະກອນເຄື່ອງໃຊ້ໄຟຟ້າອື່ນໆ ຫຼຸດລົງ 37,90%; ອາຫານປຸງແຕ່ງ, ເຄື່ອງດື່ມ ແລະ ຢາສູບ ຫຼຸດລົງ 34,37% ແລະ ຜະລິດຕະພັນບໍ່ແຮ່ ຫຼຸດລົງ 24,90% ເມື່ອທຽບໃສ່ໄຕມາດຜ່ານມາ. ສິນຄ້າ ສົ່ງອອກຫຼັກປະກອບມີ: ກະແສໄຟຟ້າ ກວມເອົາ 34,08%; ຮອງລົງມາແມ່ນຜະລິດຕະພັນບໍ່ແຮ່ ກວມເອົາ 19,70%; ຜະລິດຕະພັນກະສິກໍາ ກວມເອົາ 12,67%; ຜະລິດຕະພັນຈາກສັດ ກວມເອົາ 6,55% ແລະ ອາຫານປຸງ ແຕ່ງ, ເຄື່ອງດື່ມ ແລະ ຢາສູບ ກວມເອົາ 6,52% ຂອງການສົ່ງອອກທັງໝົດ.

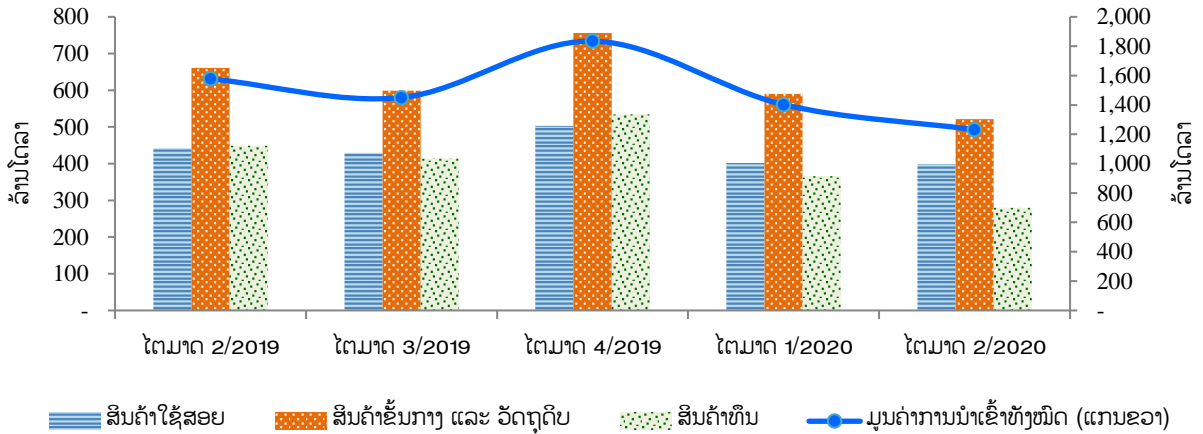
ຮູບທີ 10. ການສົ່ງອອກສິນຄ້າ



ແຫຼ່ງຂໍ້ມູນ: ທະນາຄານແຫ່ງ ສປປ ລາວ.

ການນໍາເຂົ້າສິນຄ້າ: ມີມູນຄ່າ 1.231,61 ລ້ານໂດລາ, ຫຼຸດລົງ 12,16% ທຽບໃສ່ໄຕມາດຜ່ານມາ ແລະ ຫຼຸດລົງ 21,94% ທຽບໃສ່ໄລຍະດຽວກັນຂອງປີຜ່ານມາ. ສາເຫດຕົ້ນຕໍຂອງການຫຼຸດລົງຂອງການນໍາເຂົ້າສິນຄ້າໃນໄຕມາດນີ້ມີຫຼາຍປະເພດ ເປັນຕົ້ນແມ່ນນໍ້າມັນດິບ, ນໍ້າມັນເຊື້ອໄຟ, ນໍ້າມັນເຄື່ອງ ແລະ ອື່ນໆ ຫຼຸດລົງ 38,51%; ຍານ ພະຫະນະ ແລະ ອຸປະກອນກ່ຽວຂ້ອງ ຫຼຸດລົງ 32,72%; ເຄື່ອງຈັກ ແລະ ອຸປະກອນ ຫຼຸດລົງ 30,25%; ກະແສໄຟຟ້າ ຫຼຸດລົງ 29,36% ແລະ ຜະລິດຕະພັນໄມ້, ເຍື້ອໄມ້ ແລະ ເຈ້ຍ ຫຼຸດລົງ 23,78% ເມື່ອທຽບໃສ່ໄຕມາດຜ່ານມາ. ສິນຄ້ານໍາເຂົ້າຫຼັກໄດ້ແກ່: ອາຫານ, ເຄື່ອງດື່ມ, ຢາ ແລະ ເຄື່ອງໃຊ້ສອຍທົ່ວໄປ ກວມເອົາ 16,28%; ຮອງລົງມາແມ່ນ ເຄື່ອງໄຟຟ້າ ແລະ ອຸປະກອນເຄື່ອງໃຊ້ໄຟຟ້າອື່ນໆ ກວມເອົາ 12,20%; ເຫຼັກເສັ້ນ, ເຫຼັກແຜ່ນ ແລະ ໂລຫະອື່ນໆ ກວມເອົາ 12,07%; ນໍ້າມັນດິບ, ນໍ້າມັນເຊື້ອໄຟ, ນໍ້າມັນເຄື່ອງ ແລະ ອື່ນໆ ກວມເອົາ 10,51%; ເຄື່ອງຈັກ ແລະ ອຸປະກອນກວມເອົາ 8,30% ຂອງການນໍາເຂົ້າທັງໝົດ.

ຮູບທີ 11. ການນຳເຂົ້າສິນຄ້າ

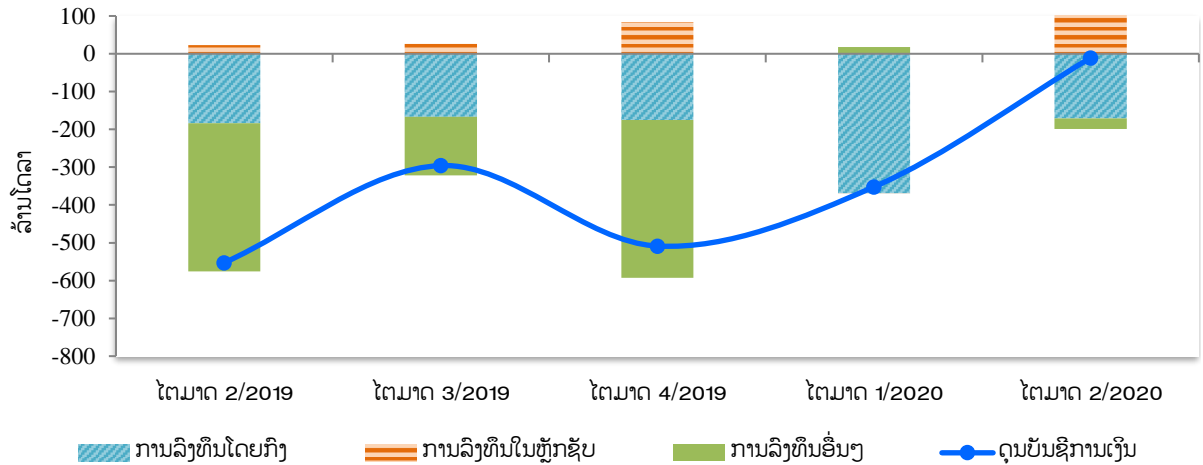


ແຫຼ່ງຂໍ້ມູນ: ທະນາຄານແຫ່ງ ສປປ ລາວ.

4.3. ດຸນບັນຊີການເງິນ

ດຸນບັນຊີການເງິນ ມີກະແສເງິນໄຫຼເຂົ້າ (ສຸດທິ) 10,73 ລ້ານໂດລາ, ຫຼຸດລົງ 96,95% ທຽບໃສ່ໄຕມາດ ຜ່ານມາ ແລະ ຫຼຸດລົງ 98,06% ທຽບໃສ່ໄລຍະດຽວກັນຂອງປີຜ່ານມາ. ສາເຫດຕົ້ນຕໍແມ່ນຍ້ອນກະແສເງິນລົງທຶນ ໂດຍກົງຈາກຕ່າງປະເທດ ໄຫຼເຂົ້າສຸດທິ ຫຼຸດລົງ ຈາກສະພາບການລົງທຶນໃນທົ່ວໂລກທີ່ຫຼຸດລົງ ຊຶ່ງເປັນຜົນມາຈາກ ສະພາບການແຜ່ລະບາດຂອງພະຍາດໂຄວິດ-19. ພ້ອມດຽວກັນນີ້, ການລົງທຶນໃນຫຼັກຊັບ ມີກະແສເງິນໄຫຼອອກ ສຸດທິ ເພີ່ມຂຶ້ນ ຍ້ອນລັດຖະບານຊຳລະຄືນຕົ້ນທຶນພັນທະບັດ ຢູ່ຕະຫຼາດຕ່າງປະເທດ.

ຮູບທີ 12. ດຸນບັນຊີການເງິນ



ແຫຼ່ງຂໍ້ມູນ: ທະນາຄານແຫ່ງ ສປປ ລາວ.

ຕາຕະລາງທີ 1. ດັດຊະນີລາຄາຜູ້ຊົມໃຊ້ (ທຽບຖານເດືອນ 12/2015 = 100)

ໝວດສິນຄ້າ	ໄຕມາດ 2/2019	ໄຕມາດ 3/2019	ໄຕມາດ 4/2019	ໄຕມາດ 1/2020	ໄຕມາດ 2/2020
ດັດຊະນີລາຄາຜູ້ຊົມໃຊ້ລວມ	106,42	108,66	110,81	111,61	112,30
ດັດຊະນີແຕ່ລະໝວດສິນຄ້າ					
1. ໝວດສະບຽງອາຫານ ແລະ ເຄື່ອງດື່ມບໍ່ແມ່ນເຫຼົ້າ	106,31	110,42	114,10	114,64	117,50
2. ໝວດເຫຼົ້າ ແລະ ຢາສຸບ	104,97	105,36	105,43	106,20	105,66
3. ໝວດເຄື່ອງນຸ່ງຮົ່ມ ແລະ ເກີບ	111,40	112,40	113,41	116,18	116,56
4. ໝວດທີ່ພັກອາໄສ, ນໍ້າປະປາ, ໄຟຟ້າ ແລະ ເຊື້ອເພີງ	104,79	104,85	105,05	105,45	104,85
5. ໝວດເຄື່ອງໃຊ້ໃນເຮືອນ	104,66	105,40	106,39	109,09	109,58
6. ໝວດການຮັກສາສຸຂະພາບ	103,51	104,08	104,56	106,90	108,98
7. ໝວດຄົມມະນາຄົມ ແລະ ການຂົນສົ່ງ	108,91	109,54	109,95	110,89	108,78
8. ໝວດໄປສະນີ ແລະ ໂທລະຄົມມະນາຄົມ	103,10	103,66	104,73	109,03	103,10
9. ໝວດການບັນເທີງ ແລະ ການພັກຜ່ອນ	101,92	103,20	103,53	104,15	103,89
10. ໝວດການສຶກສາ	101,35	102,27	103,00	103,30	101,62
11. ໝວດຮ້ານອາຫານ ແລະ ໂຮງແຮມ	106,70	106,81	106,67	107,17	105,40
12. ໝວດສິນຄ້າ ແລະ ການບໍລິການອື່ນໆ	105,23	107,19	108,85	111,63	113,05

ແຫຼ່ງຂໍ້ມູນ: ສູນສະຖິຕິແຫ່ງຊາດ, ກະຊວງແຜນການ ແລະ ການລົງທຶນ.

ຕາຕະລາງທີ 2. ອັດຕາເງິນເຟີ້ (%)

ໝວດສິນຄ້າ	ໄຕມາດ 2/2019	ໄຕມາດ 3/2019	ໄຕມາດ 4/2019	ໄຕມາດ 1/2020	ໄຕມາດ 2/2020
ອັດຕາເງິນເຟີ້	2,41	3,42	5,85	6,44	5,53
1. ໝວດສະບຽງອາຫານ ແລະ ເຄື່ອງດື່ມບໍ່ແມ່ນເຫຼົ້າ	2,80	4,98	9,76	10,24	10,53
2. ໝວດເຫຼົ້າ ແລະ ຢາສຸບ	2,92	3,11	2,49	2,41	0,66
3. ໝວດເຄື່ອງນຸ່ງຮົ່ມ ແລະ ເກີບ	2,93	2,64	3,10	4,83	4,63
4. ໝວດທີ່ພັກອາໄສ, ນໍ້າປະປາ, ໄຟຟ້າ ແລະ ເຊື້ອເພີງ	1,03	0,67	0,80	0,99	0,06
5. ໝວດເຄື່ອງໃຊ້ໃນເຮືອນ	1,74	2,14	3,01	4,93	4,70
6. ໝວດການຮັກສາສຸຂະພາບ	1,43	1,72	1,66	3,63	5,28
7. ໝວດຄົມມະນາຄົມ ແລະ ການຂົນສົ່ງ	2,80	1,83	1,58	3,07	-0,12
8. ໝວດໄປສະນີ ແລະ ໂທລະຄົມມະນາຄົມ	1,56	1,94	2,75	6,27	0,00
9. ໝວດການບັນເທີງ ແລະ ການພັກຜ່ອນ	1,60	2,96	3,27	3,04	1,93
10. ໝວດການສຶກສາ	0,37	1,23	1,72	1,94	0,27
11. ໝວດຮ້ານອາຫານ ແລະ ໂຮງແຮມ	1,90	2,16	1,98	1,66	-1,22
12. ໝວດສິນຄ້າ ແລະ ການບໍລິການອື່ນໆ	1,25	3,97	5,09	6,70	7,43

ແຫຼ່ງຂໍ້ມູນ: ສູນສະຖິຕິແຫ່ງຊາດ, ກະຊວງແຜນການ ແລະ ການລົງທຶນ.

ຕາຕະລາງທີ 3. ຖານະການເງິນຂອງທະນາຄານແຫ່ງ ສປປ ລາວ (ຕື້ກີບ)

ລາຍການ	ໄຕມາດ 2/2019	ໄຕມາດ 3/2019	ໄຕມາດ 4/2019	ໄຕມາດ 1/2020	ໄຕມາດ 2/2020
ຊັບສິນຕ່າງປະເທດສຸດທິ	6.908,89	6.571,35	8.224,86	8.359,95	7.172,14
ຊັບສິນຕ່າງປະເທດ	7.525,25	7.187,81	8.853,58	8.987,64	7.810,68
ຫົນສິນຕ່າງປະເທດ	-616,36	-616,46	-628,72	-627,69	-638,54
ຊັບສິນພາຍໃນສຸດທິ	17.543,33	18.656,57	19.100,40	20.476,62	22.696,78
ສິນເຊື່ອພາຍໃນສຸດທິ	12.841,35	13.664,32	14.199,58	15.596,54	17.508,54
ສິນເຊື່ອໃຫ້ລັດຖະບານສຸດທິ	-401,78	335,39	839,17	2.207,44	3.948,30
ສິນເຊື່ອໃຫ້ລັດຖະບານ	2.763,62	2.746,82	2.746,82	4.793,96	4.793,96
ເງິນຝາກລັດຖະບານ	-3.165,40	-2.411,43	-1.907,65	-2.586,52	-845,66
ສິນເຊື່ອໃຫ້ພາກສ່ວນເສດຖະກິດ	6.293,71	6.359,29	6.379,03	6.117,29	6.141,43
ສິນເຊື່ອໃຫ້ລັດວິສາຫະກິດ	6.293,71	6.359,29	6.379,03	6.117,29	6.141,43
ສິນເຊື່ອໃຫ້ສະຖາບັນການເງິນ	6.949,42	6.969,64	6.981,39	7.271,81	7.418,81
ພັນທະບັດທະນາຄານກາງ	-2.545,16	-2.593,96	-2.886,41	-2.920,64	-2.951,34
ລາຍການອື່ນໆສຸດທິ	7.247,14	7.586,21	7.787,22	7.800,72	8.139,58
ຖານເງິນຕາ	24.452,22	25.227,92	27.325,26	28.836,57	29.868,92
ເງິນສົດຢູ່ຂອດຈໍລະຈອນ	9.601,86	9.778,70	10.990,13	11.145,67	10.764,38
ເງິນຝາກ	14.850,36	15.449,22	16.335,13	17.690,90	19.104,54
ເງິນຝາກກະແສລາຍວັນ	10.921,60	11.418,89	11.895,26	12.844,86	15.031,81
ເງິນແຮຝາກບັງຄັບ	3.707,78	3.853,85	3.860,49	4.166,80	3.794,60
ທຶນຈົດທະບຽນຂອງ ທທກ	152,35	110,77	534,53	647,26	262,43
ເງິນຝາກຂອງພາກສ່ວນອື່ນໆ	68,63	65,71	44,85	31,98	15,70

ແຫຼ່ງຂໍ້ມູນ: ກົມນະໂຍບາຍເງິນຕາ, ທະນາຄານແຫ່ງ ສປປ ລາວ.

ຕາຕະລາງທີ 4. ຖານະການເງິນຂອງທະນາຄານທຸລະກິດ (ຕື້ກີບ)

ລາຍການ	ໄຕມາດ 2/2019	ໄຕມາດ 3/2019	ໄຕມາດ 4/2019	ໄຕມາດ 1/2020	ໄຕມາດ 2/2020
ຊັບສິນຕ່າງປະເທດສຸດທິ	-15.254,72	-13.495,34	-15.485,24	-16.108,99	-15.648,72
ຊັບສິນຕ່າງປະເທດ	9.953,61	12.756,84	11.915,42	12.467,04	13.328,96
ໜີ້ສິນຕ່າງປະເທດ	-25.208,33	-26.252,18	-27.400,66	-28.576,03	-28.977,68
ຄັງສະສົມສຸດທິ	25.142,24	25.521,89	28.894,61	32.108,98	33.693,52
ຄັງສະສົມ	31.379,98	31.791,24	34.261,18	37.372,67	38.925,43
ເງິນກູ້ຢືມຈາກ ທຫລ	-6.237,74	-6.269,34	-5.366,57	-5.263,69	-5.231,91
ສິນເຊື່ອໃຫ້ລັດຖະບານສຸດທິ	3.251,54	3.674,29	3.747,83	3.163,02	3.330,09
ເປັນສະກຸນເງິນກີບ	3.900,64	4.113,32	4.496,28	3.845,13	4.016,48
ເປັນສະກຸນເງິນຕາຕ່າງປະເທດ	-649,10	-439,03	-748,45	-682,10	-686,40
ຊັບສິນພາຍໃນສຸດທິ (ຍົກເວັ້ນສິນເຊື່ອໃຫ້ລັດຖະບານ)	66.182,97	67.460,22	70.402,92	71.204,41	72.234,27
ສິນເຊື່ອໃຫ້ພາກສ່ວນເສດຖະກິດ	71.368,63	72.339,03	74.628,28	75.279,63	76.284,50
ເປັນສະກຸນເງິນຕາຕ່າງປະເທດ	37.090,42	37.275,63	38.686,21	38.945,77	39.701,77
ສິນເຊື່ອໃຫ້ພາກເອກະຊົນ	65.181,72	66.303,46	68.543,63	69.399,41	70.390,22
ເປັນສະກຸນເງິນຕາຕ່າງປະເທດ	31.273,92	31.579,84	32.994,90	33.463,57	34.195,07
ສິນເຊື່ອໃຫ້ພາກສ່ວນລັດວິສາຫະກິດ	6.186,91	6.035,57	6.084,65	5.880,22	5.894,28
ເປັນສະກຸນເງິນຕາຕ່າງປະເທດ	5.816,50	5.695,79	5.691,32	5.482,20	5.506,70
ຊັບສິນອື່ນໆສຸດທິ	-5.185,66	-4.878,81	-4.225,36	-4.075,22	-4.050,23
ເງິນຝາກລູກຄ້າ	79.322,02	83.161,05	87.560,12	90.367,43	93.609,16
ເປັນເງິນກີບ	36.388,80	37.960,01	40.090,21	42.060,45	43.215,52
ເປັນສະກຸນເງິນຕາຕ່າງປະເທດ	42.933,22	45.201,05	47.469,91	48.306,98	50.393,64
ແຫຼ່ງຂໍ້ມູນ: ກົມນະໂຍບາຍເງິນຕາ, ທະນາຄານແຫ່ງ ສປປ ລາວ.					

ຕາຕະລາງທີ 5. ຖານະການເງິນຂອງລະບົບທະນາຄານ (ຕື້ກີບ)

ລາຍການ	ໄຕມາດ 2/2019	ໄຕມາດ 3/2019	ໄຕມາດ 4/2019	ໄຕມາດ 1/2020	ໄຕມາດ 2/2020
ຊັບສິນຕ່າງປະເທດສຸດທິ	-8.345,83	-6.923,99	-7.260,38	-7.749,04	-8.476,58
ຊັບສິນຕ່າງປະເທດ	17.478,86	19.944,65	20.769,00	21.454,67	21.139,64
ໜີ້ສິນຕ່າງປະເທດ	-25.824,69	-26.868,64	-28.029,38	-29.203,72	-29.616,22
ຊັບສິນພາຍໃນສຸດທິ	94.879,38	97.453,05	103.446,72	106.743,54	110.117,76
ສິນເຊື່ອພາຍໃນ	80.512,10	82.707,99	85.594,31	86.767,39	89.704,32
ສິນເຊື່ອໃຫ້ລັດຖະບານສຸດທິ	2.849,76	4.009,68	4.587,00	5.370,46	7.278,39
ສິນເຊື່ອໃຫ້ລັດຖະບານ	8.859,71	8.680,80	8.799,27	10.506,51	10.909,67
ເງິນຝາກລັດຖະບານ	-6.009,95	-4.671,12	-4.212,27	-5.136,05	-3.631,28
ສິນເຊື່ອໃຫ້ພາກສ່ວນເສດຖະກິດ	77.662,34	78.698,31	81.007,30	81.396,92	82.425,93
ສິນເຊື່ອໃຫ້ລັດວິສາຫະກິດ	12.480,62	12.394,85	12.463,67	11.997,51	12.035,71
ສິນເຊື່ອໃຫ້ພາກເອກະຊົນ	65.181,72	66.303,46	68.543,63	69.399,41	70.390,22
ລາຍການອື່ນໆສຸດທິ	14.367,28	14.745,06	17.852,41	19.976,15	20.413,44
ປະລິມານເງິນຕາຄວາມໝາຍກວ້າງ	86.533,55	90.529,06	96.186,33	98.994,50	101.641,19
ປະລິມານເງິນຕາຄວາມໝາຍແຄບ	11.835,63	11.898,25	13.785,64	14.552,91	13.733,74
ເງິນຢູ່ນອກລະບົບທະນາຄານ	7.142,90	7.302,29	8.581,37	8.595,10	8.016,32
ເງິນຝາກກະແສລາຍວັນ	4.692,73	4.595,96	5.204,28	5.957,81	5.717,41
ປະລິມານເງິນປະເພດອື່ນໆ	74.697,92	78.630,81	82.400,69	84.441,58	87.907,45
ເງິນຝາກປະຍັດ ແລະ ຝາກມີກຳນົດ	31.764,70	33.429,76	34.930,78	36.134,60	37.513,81
ເງິນຝາກເປັນເງິນຕາຕ່າງປະເທດ	42.933,22	45.201,05	47.469,91	48.306,98	50.393,64

ແຫຼ່ງຂໍ້ມູນ: ກົມນະໂຍບາຍເງິນຕາ, ທະນາຄານແຫ່ງ ສປປ ລາວ.

ຕາຕະລາງທີ 6. ຊັບສິນຂອງທະນາຄານທຸລະກິດ (ຕື້ກີບ)

ລາຍການ	ໄຕມາດ 2/2019	ໄຕມາດ 3/2019	ໄຕມາດ 4/2019	ໄຕມາດ 1/2020	ໄຕມາດ 2/2020
ທະນາຄານທຸລະກິດລັດ + ທະນາຄານສະເພາະກິດ					
ຍອດຊັບສິນ (ຕື້ກີບ)	59.952,83	62.558,45	63.021,68	65.618,51	66.311,91
ອັດຕາສ່ວນ (%)	43,79	43,75	43,14	43,58	43,26
ອັດຕາການຂະຫຍາຍຕົວຂອງຊັບສິນ (%)	0,39	4,35	0,74	4,12	1,06
ທະນາຄານຮ່ວມທຶນ					
ຍອດຊັບສິນ (ຕື້ກີບ)	12.242,52	12.804,00	12.803,28	13.413,10	12.920,25
ອັດຕາສ່ວນ (%)	8,94	8,96	8,76	8,91	8,43
ອັດຕາການຂະຫຍາຍຕົວຂອງຊັບສິນ (%)	-2,84	4,59	-0,01	4,76	-3,67
ທະນາຄານເອກະຊົນ					
ຍອດຊັບສິນ (ຕື້ກີບ)	25.122,49	26.598,28	27.809,28	28.343,44	29.560,43
ອັດຕາສ່ວນ (%)	18,35	18,60	19,04	18,82	19,29
ອັດຕາການຂະຫຍາຍຕົວຂອງຊັບສິນ (%)	3,53	5,87	4,55	1,92	4,29
ທະນາຄານສາຂາຕ່າງປະເທດ					
ຍອດຊັບສິນ (ຕື້ກີບ)	39.586,38	41.014,86	42.450,80	43.199,98	44.482,50
ອັດຕາສ່ວນ (%)	28,92	28,69	29,06	28,69	29,02
ອັດຕາການຂະຫຍາຍຕົວຂອງຊັບສິນ (%)	0,57	3,61	3,50	1,76	2,97
ລວມທັງໝົດ					
ຍອດຊັບສິນ (ຕື້ກີບ)	136.904,22	142.975,59	146.085,04	150.575,03	153.275,08
ອັດຕາສ່ວນ (%)	100,00	100,00	100,00	100,00	100,00
ອັດຕາການຂະຫຍາຍຕົວຂອງຊັບສິນ (%)	0,70	4,43	2,17	3,07	1,79
ແຫຼ່ງຂໍ້ມູນ: ກົມນະໂຍບາຍເງິນຕາ, ທະນາຄານແຫ່ງ ສປປ ລາວ.					

ຕາຕະລາງທີ 7. ອັດຕາແລກປ່ຽນທະນາຄານທຸລະກິດ ແລະ ຕະຫຼາດ

ໄຕມາດ/ປີ	ກີບ/ໂດລາ			ກີບ/ບາດ		
	ອັດຕາສະເລ່ຍ ທຸກ	ອັດຕາສະເລ່ຍ ຕະຫຼາດ	ສະເລ່ຍທົ່ວລະບົບ	ອັດຕາສະເລ່ຍ ທຸກ	ອັດຕາສະເລ່ຍ ຕະຫຼາດ	ສະເລ່ຍທົ່ວລະບົບ
ໄຕມາດ 2/2012	8.006,93	8.008,79	8.007,86	256,95	257,26	257,11
ໄຕມາດ 3/2012	8.013,92	8.014,84	8.014,38	256,16	255,85	256,01
ໄຕມາດ 4/2012	8.000,22	8.002,76	8.001,49	261,22	261,09	261,16
ໄຕມາດ 1/2013	7.897,90	7.904,22	7.901,06	265,12	264,92	265,02
ໄຕມາດ 2/2013	7.692,53	7.691,30	7.691,92	258,72	258,50	258,61
ໄຕມາດ 3/2013	7.815,12	7.939,30	7.877,21	249,97	255,04	252,51
ໄຕມາດ 4/2013	7.935,95	8.007,74	7.971,84	251,61	254,01	252,81
ໄຕມາດ 1/2014	8.029,33	8.055,14	8.042,23	247,44	252,11	249,77
ໄຕມາດ 2/2014	8.050,00	8.066,23	8.058,11	249,75	250,83	250,29
ໄຕມາດ 3/2014	8.043,06	8.078,12	8.060,59	251,60	251,70	251,65
ໄຕມາດ 4/2014	8.059,67	8.078,93	8.069,30	248,51	250,67	249,59
ໄຕມາດ 1/2015	8.108,95	8.145,80	8.127,37	250,30	247,48	248,89
ໄຕມາດ 2/2015	8.104,36	8.116,02	8.110,19	246,78	247,77	247,28
ໄຕມາດ 3/2015	8.160,49	8.211,00	8.185,74	235,57	237,05	236,31
ໄຕມາດ 4/2015	8.151,05	8.205,25	8.178,15	229,52	230,24	229,88
ໄຕມາດ 1/2016	8.134,21	8.166,02	8.150,12	229,75	229,77	229,76
ໄຕມາດ 2/2016	8.113,33	8.135,37	8.124,35	231,50	231,89	231,70
ໄຕມາດ 3/2016	8.095,42	8.160,44	8.127,93	233,80	234,49	234,15
ໄຕມາດ 4/2016	8.160,74	8.469,57	8.315,16	232,39	240,13	236,26
ໄຕມາດ 1/2017	8.194,25	8.470,05	8.332,15	235,14	239,73	237,44
ໄຕມາດ 2/2017	8.213,55	8.493,84	8.353,69	241,47	247,01	244,24
ໄຕມາດ 3/2017	8.278,93	8.453,34	8.366,13	250,05	252,90	251,47
ໄຕມາດ 4/2017	8.300,02	8.385,83	8.342,93	254,03	255,60	254,81
ໄຕມາດ 1/2018	8.286,43	8.319,52	8.302,97	264,16	264,54	264,35
ໄຕມາດ 2/2018	8.340,60	8.437,98	8.389,29	263,72	265,60	264,66
ໄຕມາດ 3/2018	8.469,66	8.739,33	8.604,49	262,42	266,26	264,34
ໄຕມາດ 4/2018	8.532,38	8.722,38	8.627,38	266,66	268,15	267,41
ໄຕມາດ 1/2019	8.563,67	8.667,02	8.615,35	274,51	275,58	275,05
ໄຕມາດ 2/2019	8.623,53	8.813,80	8.718,66	277,24	280,17	278,71
ໄຕມາດ 3/2019	8.725,76	8.999,51	8.862,64	290,53	294,45	292,49
ໄຕມາດ 4/2019	8.845,78	9.135,24	8.990,51	300,03	303,24	301,64
ໄຕມາດ 1/2020	8.891,06	9.230,38	9.060,72	299,20	300,71	299,96
ໄຕມາດ 2/2020	8.983,15	9.631,66	9.307,40	302,46	304,39	303,42

ແຫຼ່ງຂໍ້ມູນ: ກົມນະໂຍບາຍເງິນຕາ, ທະນາຄານແຫ່ງ ສປປ ລາວ.

ຕາຕະລາງທີ 8. ອັດຕາດອກເບ້ຍ (ຄິດເປັນສ່ວນຮ້ອຍຕໍ່ປີ)

ລາຍການ	ໄຕມາດ 2/2019	ໄຕມາດ 3/2019	ໄຕມາດ 4/2019	ໄຕມາດ 1/2020	ໄຕມາດ 2/2020
ທະນາຄານທຸລະກິດ					
1. ອັດຕາດອກເບ້ຍເງິນຝາກ					
ບັນຊີເງິນກີບ					
ເງິນຝາກປະຫຍັດ	0,80-2,39	0,80-2,00	0,80-1,95	0,80-1,95	0,80-1,95
ເງິນຝາກປະຈຳ					
3ເດືອນ	2,00-4,16	2,00-3,20	2,00-3,20	2,00-3,20	2,00-3,50
6ເດືອນ	3,00-4,95	3,00-4,14	3,00-4,02	3,00-4,05	3,00-4,05
12ເດືອນ	3,00-6,59	3,00-6,00	3,00-5,80	3,00-5,80	3,00-6,00
>12ເດືອນ	3,00-7,71	3,00-6,90	3,00-6,90	3,00-6,90	3,00-6,90
ບັນຊີເງິນບາດ					
ເງິນຝາກປະຫຍັດ	0,12-2,00	0,12-2,00	0,12-2,00	0,12-2,00	0,12-2,00
ເງິນຝາກປະຈຳ					
3ເດືອນ	0,50-3,50	0,50-3,50	0,50-3,50	0,50-3,50	0,50-3,25
6ເດືອນ	0,65-4,50	0,65-4,50	0,65-4,50	0,65-4,25	0,65-4,25
12ເດືອນ	0,75-6,00	0,80-6,00	0,80-6,00	0,80-6,00	0,80-6,00
>12ເດືອນ	2,00-6,50	2,00-6,50	2,00-6,50	2,00-6,50	2,00-6,50
ບັນຊີເງິນໂດລາ					
ເງິນຝາກປະຫຍັດ	0,05-2,50	0,05-2,50	0,05-2,50	0,05-2,50	0,05-2,50
ເງິນຝາກປະຈຳ					
3ເດືອນ	0,20-4,00	0,20-4,00	0,20-4,00	0,20-4,00	0,20-4,00
6ເດືອນ	0,40-5,00	0,40-5,00	0,40-5,00	0,40-5,00	0,40-5,00
12ເດືອນ	0,70-6,25	0,70-5,00	0,70-6,25	0,70-6,25	0,70-6,25
>12ເດືອນ	2,00-7,25	2,00-7,25	2,00-7,25	2,00-7,25	2,00-7,25
2. ອັດຕາດອກເບ້ຍເງິນກູ້					
ບັນຊີເງິນກີບ					
ປະເພດລູກຄ້າ A (ໄລຍະ 1ປີ)	5,25-14,00	5,25-14,00	5,25-14,00	5,25-14,00	5,25-14,34
ປະເພດລູກຄ້າ B (ໄລຍະ 1 ປີ)	7,00-14,00	7,00-14,00	7,00-14,00	7,00-14,00	7,00-14,00
ປະເພດລູກຄ້າ C (ໄລຍະ 1 ປີ)	7,40-15,00	7,47-15,00	8,25-15,00	8,25-15,00	8,25-15,00
ບັນຊີເງິນບາດ					
ປະເພດລູກຄ້າ A (ໄລຍະ 1ປີ)	4,29-13,00	4,29-13,00	4,29-13,00	4,29-13,00	4,29-13,00
ປະເພດລູກຄ້າ B (ໄລຍະ 1 ປີ)	7,00-13,00	7,00-13,00	7,00-13,00	7,00-13,00	7,00-13,00
ປະເພດລູກຄ້າ C (ໄລຍະ 1 ປີ)	7,00-13,00	7,00-13,00	7,00-13,00	7,00-13,00	7,00-13,00
ບັນຊີເງິນໂດລາ					
ປະເພດລູກຄ້າ A (ໄລຍະ 1ປີ)	4,00-12,00	4,00-12,00	4,00-12,00	4,00-12,00	4,00-12,00
ປະເພດລູກຄ້າ B (ໄລຍະ 1 ປີ)	5,40-12,00	5,20-12,00	4,91-12,00	4,76-12,00	4,58-12,00
ປະເພດລູກຄ້າ C (ໄລຍະ 1 ປີ)	5,20-12,00	5,05-12,00	4,71-12,00	4,56-12,50	4,38-12,50
3. ເງິນເບີກເກິນບັນຊີ					
ກີບ	6,00-19,00	6,00-19,00	6,00-19,00	6,00-19,00	6,00-19,00
ບາດ	4,29-15,00	4,29-15,00	4,29-15,00	4,29-15,00	4,29-15,00
ໂດລາ	5,39-15,00	5,39-15,00	5,39-15,00	5,39-15,00	5,39-15,00

ແຫຼ່ງຂໍ້ມູນ: ກົມນະໂຍບາຍເງິນຕາ, ທະນາຄານແຫ່ງ ສປປ ລາວ.

ຕາຕະລາງທີ 9. ເງິນຝາກຂອງທະນາຄານທຸລະກິດ (ຕື້ກີບ)

ໄຕມາດ	ລາຍການ	ເງິນຝາກລວມ	ເງິນຝາກກະແສລາຍວັນ	ເງິນຝາກປະຈຳປີ	ເງິນຝາກມີກຳນົດ					ເງິນຝາກຂອງຜູ້ທີ່ບໍ່ຕັ້ງຢູ່ລາວ
					ລວມ	3ເດືອນ	6ເດືອນ	12ເດືອນ	>12ເດືອນ; <24 ເດືອນ	
ໄຕມາດ 2/2019	ກີບ	36.388,80	4.624,10	10.864,45	20.900,25	807,12	1.268,99	6.630,94	12.193,20	2.394,51
	ງຸຕທ ທຽບ ກີບ	42.933,22	11.768,14	11.826,53	19.338,55	683,12	1.034,87	7.157,12	10.463,43	3.645,75
	ລວມ	79.322,02	16.392,24	22.690,98	40.238,80	1.490,24	2.303,86	13.788,07	22.656,63	6.040,26
ໄຕມາດ 3/2019	ກີບ	37.960,01	4.530,25	11.535,70	21.894,06	1.041,16	1.329,20	7.068,92	12.454,79	2.575,87
	ງຸຕທ ທຽບ ກີບ	45.201,05	12.101,28	12.273,78	20.825,98	1.029,43	991,04	7.365,23	11.440,29	3.825,78
	ລວມ	83.161,05	16.631,53	23.809,48	42.720,04	2.070,58	2.320,24	14.434,14	23.895,08	6.401,64
ໄຕມາດ 4/2019	ກີບ	40.090,21	5.159,43	12.191,96	22.738,82	1.189,34	1.286,66	7.463,16	12.799,66	2.739,14
	ງຸຕທ ທຽບ ກີບ	47.469,91	12.733,35	12.823,99	21.912,57	748,66	993,87	7.843,77	12.326,28	3.889,79
	ລວມ	87.560,12	17.892,77	25.015,95	44.651,39	1.938,00	2.280,53	15.306,93	25.125,94	6.628,93
ໄຕມາດ 1/2020	ກີບ	42.060,45	5.925,84	12.854,66	23.279,95	1.060,54	1.363,56	7.764,10	13.091,75	3.198,24
	ງຸຕທ ທຽບ ກີບ	48.306,98	12.473,16	12.809,21	23.024,61	1.030,37	903,45	8.040,83	13.049,96	4.015,33
	ລວມ	90.367,43	18.399,00	25.663,87	46.304,56	2.090,91	2.267,01	15.804,93	26.141,71	7.213,57
ໄຕມາດ 2/2020	ກີບ	43.215,52	5.701,71	13.682,59	23.831,22	985,88	1.500,02	7.988,63	13.356,69	3.443,82
	ງຸຕທ ທຽບ ກີບ	50.393,63	12.700,95	13.662,87	24.029,81	1.342,85	1.102,50	8.060,17	13.524,29	4.766,90
	ລວມ	93.609,15	18.402,66	27.345,46	47.861,03	2.328,73	2.602,52	16.048,80	26.880,98	8.210,72

ແຫຼ່ງຂໍ້ມູນ: ກົມນະໂຍບາຍເງິນຕາ, ທະນາຄານແຫ່ງ ສປປ ລາວ.
 ໝາຍເຫດ: ງຸຕທ: ເງິນຝາກເປັນເງິນຕາຕ່າງປະເທດຄິດໄລ່ເປັນກີບ.

ຕາຕະລາງທີ 10. ເງິນຝາກຂອງທະນາຄານທຸລະກິດ ແຍກຕາມກຸ່ມທະນາຄານ (ຕື້ກີບ)

ລາຍການ	ໄຕມາດ 2/2019	ໄຕມາດ 3/2019	ໄຕມາດ 4/2019	ໄຕມາດ 1/2020	ໄຕມາດ 2/2020
ທະນາຄານທຸລະກິດລັດ + ທະນາຄານສະເພາະກິດ					
ຍອດເງິນຝາກ	46.108,02	48.625,26	50.948,63	53.691,42	55.445,18
ເງິນຝາກຂອງຜູ້ມີຖິ່ນຖານຢູ່ ສປປ ລາວ	43.143,72	45.564,04	47.690,87	49.926,38	51.237,89
ເງິນຝາກຂອງຜູ້ມີຖິ່ນຖານຢູ່ຕ່າງປະເທດ	2.964,30	3.061,23	3.257,76	3.765,04	4.207,29
ກວມອັດຕາສ່ວນ (%)	54,01	54,29	54,09	55,02	54,45
ອັດຕາການຂະຫຍາຍຕົວຂອງເງິນຝາກ (%)	2,68	5,46	4,78	5,38	3,27
ທະນາຄານຮ່ວມທຶນ					
ຍອດເງິນຝາກ	6.941,81	7.147,15	7.550,41	7.567,53	7.843,84
ເງິນຝາກຂອງຜູ້ມີຖິ່ນຖານຢູ່ ສປປ ລາວ	6.220,39	6.421,23	6.809,87	6.778,53	7.041,88
ເງິນຝາກຂອງຜູ້ມີຖິ່ນຖານຢູ່ຕ່າງປະເທດ	721,42	725,92	740,54	789,00	801,96
ກວມອັດຕາສ່ວນ (%)	8,13	7,98	8,02	7,76	7,70
ອັດຕາການຂະຫຍາຍຕົວຂອງເງິນຝາກ (%)	0,50	2,96	5,64	0,23	3,65
ທະນາຄານເອກະຊົນ					
ຍອດເງິນຝາກ	17.935,26	19.270,74	20.606,24	21.076,02	22.152,19
ເງິນຝາກຂອງຜູ້ມີຖິ່ນຖານຢູ່ ສປປ ລາວ	16.450,70	17.632,22	18.916,20	19.335,83	19.980,48
ເງິນຝາກຂອງຜູ້ມີຖິ່ນຖານຢູ່ຕ່າງປະເທດ	1.484,56	1.638,52	1.690,04	1.740,18	2.171,71
ກວມອັດຕາສ່ວນ (%)	21,01	21,52	21,88	21,60	21,76
ອັດຕາການຂະຫຍາຍຕົວຂອງເງິນຝາກ (%)	5,01	7,45	6,93	2,28	5,11
ທະນາຄານສາຂາຕ່າງປະເທດ					
ຍອດເງິນຝາກ	14.377,12	14.519,54	15.083,77	15.246,02	16.378,68
ເງິນຝາກຂອງຜູ້ມີຖິ່ນຖານຢູ່ ສປປ ລາວ	13.507,14	13.543,56	14.143,18	14.326,68	15.348,91
ເງິນຝາກຂອງຜູ້ມີຖິ່ນຖານຢູ່ຕ່າງປະເທດ	869,98	975,98	940,59	919,34	1.029,77
ກວມອັດຕາສ່ວນ (%)	16,84	16,21	16,01	15,62	16,09
ອັດຕາການຂະຫຍາຍຕົວຂອງເງິນຝາກ (%)	2,22	0,99	3,89	1,08	7,43
ລວມຍອດເງິນຝາກທັງໝົດຂອງທະນາຄານທຸລະກິດ	85.362,21	89.562,70	94.189,04	97.580,99	101.819,88
ອັດຕາການຂະຫຍາຍຕົວຂອງເງິນຝາກ (%)	2,90	4,92	5,17	3,60	4,34

ແຫຼ່ງຂໍ້ມູນ: ກົມນະໂຍບາຍເງິນຕາ, ທະນາຄານແຫ່ງ ສປປ ລາວ.

ໝາຍເຫດ: ເງິນຝາກແຍກຕາມກຸ່ມທະນາຄານ ແມ່ນລວມເອົາເງິນຝາກຂອງບຸກຄົນບໍ່ຕັ້ງຖິ່ນຖານຢູ່ລາວ (Non-Resident).

ຕາຕະລາງທີ 11. ສິນເຊື້ອຂອງທະນາຄານທຸລະກິດ (ຕື້ກີບ)

ສິນເຊື້ອແຍກຕາມຂະແໜງການ	ໄຕມາດ 2/2019	ໄຕມາດ 3/2019	ໄຕມາດ 4/2019	ໄຕມາດ 1/2020	ໄຕມາດ 2/2020
ຂະແໜງອຸດສາຫະກຳ	19.983,56	20.460,90	20.714,50	20.967,35	21.168,48
ຂະແໜງກໍ່ສ້າງ	9.697,08	9.889,20	10.686,51	11.714,28	12.064,46
ຂະແໜງສະໜອງວັດຖຸ ແລະ ເຕັກນິກ	866,30	881,00	942,08	912,60	847,95
ຂະແໜງກະສິກຳ	5.993,93	6.081,77	6.088,89	5.738,83	5.762,86
ຂະແໜງການຄ້າ	14.694,50	14.753,76	15.000,37	14.658,55	14.652,81
ຂະແໜງຂົນສົ່ງ	1.105,63	1.115,13	1.102,54	1.150,95	1.211,20
ຂະແໜງບໍລິການ	7.631,20	8.276,88	8.444,79	8.842,60	9.351,38
ຂະແໜງຫັດຖະກຳ	1.170,05	1.132,42	1.130,93	1.080,59	1.067,82
ຂະແໜງອື່ນໆ	10.226,38	9.747,98	10.517,65	10.213,89	10.157,53
ລວມຍອດສິນເຊື້ອ	71.368,63	72.339,03	74.628,28	75.279,64	76.284,50
ອັດຕາການຂະຫຍາຍຕົວຂອງສິນເຊື້ອ					
			(ການປ່ຽນແປງຄິດເປັນສ່ວນຮ້ອຍ)		
ຂະແໜງອຸດສາຫະກຳ	1,97	2,39	1,24	1,22	0,96
ຂະແໜງກໍ່ສ້າງ	8,08	1,98	8,06	9,62	2,99
ຂະແໜງສະໜອງວັດຖຸ ແລະ ເຕັກນິກ	36,03	1,70	6,93	-3,13	-7,08
ຂະແໜງກະສິກຳ	-0,01	1,47	0,12	-5,75	0,42
ຂະແໜງການຄ້າ	3,93	0,40	1,67	-2,28	-0,04
ຂະແໜງຂົນສົ່ງ	3,86	0,86	-1,13	4,39	5,23
ຂະແໜງບໍລິການ	4,58	8,46	2,03	4,71	5,75
ຂະແໜງຫັດຖະກຳ	1,43	-3,22	-0,13	-4,45	-1,18
ຂະແໜງອື່ນໆ	-6,27	-4,68	7,90	-2,89	-0,55
ລວມສິນເຊື້ອທັງໝົດ	2,30	1,36	3,16	0,87	1,33

ແຫຼ່ງຂໍ້ມູນ: ກົມນະໂຍບາຍເງິນຕາ, ທະນາຄານແຫ່ງ ສປປ ລາວ.

ຕາຕະລາງທີ 12. ສິນເຊື້ອຂອງທະນາຄານທຸລະກິດ ແຍກຕາມກຸ່ມທະນາຄານ (ຕື້ກີບ)

ລາຍການ	ໄຕມາດ 2/2019	ໄຕມາດ 3/2019	ໄຕມາດ 4/2019	ໄຕມາດ 1/2020	ໄຕມາດ 2/2020
ທະນາຄານທຸລະກິດລັດ + ທະນາຄານສະເພາະກິດ					
ຍອດສິນເຊື້ອ	35.054,34	35.422,90	35.469,50	35.587,27	36.012,35
ອັດຕາສ່ວນ (%)	49,12	48,97	47,53	47,27	47,21
ອັດຕາການຂະຫຍາຍຕົວຂອງສິນເຊື້ອ (%)	0,78	1,05	0,13	0,33	1,19
ທະນາຄານຮ່ວມທຶນ					
ຍອດສິນເຊື້ອ	7.919,42	8.177,73	8.412,15	8.597,78	8.635,82
ອັດຕາສ່ວນ (%)	11,10	11,30	11,27	11,42	11,32
ອັດຕາການຂະຫຍາຍຕົວຂອງສິນເຊື້ອ (%)	-0,94	3,26	2,87	2,21	0,44
ທະນາຄານເອກະຊົນ					
ຍອດສິນເຊື້ອ	14.887,75	15.239,99	17.033,47	17.325,26	17.729,65
ອັດຕາສ່ວນ (%)	20,86	21,07	22,82	23,01	23,24
ອັດຕາການຂະຫຍາຍຕົວຂອງສິນເຊື້ອ (%)	4,55	2,37	11,77	1,71	2,33
ທະນາຄານສາຂາຕ່າງປະເທດ					
ຍອດສິນເຊື້ອ	13.507,12	13.498,41	13.713,15	13.769,33	13.906,68
ອັດຕາສ່ວນ (%)	18,93	18,66	18,38	18,29	18,23
ອັດຕາການຂະຫຍາຍຕົວຂອງສິນເຊື້ອ (%)	5,95	-0,06	1,59	0,41	1,00
ລວມຍອດສິນເຊື້ອທັງໝົດຂອງທະນາຄານທຸລະກິດ	71.368,63	72.339,03	74.628,28	75.279,63	76.284,50
ອັດຕາການຂະຫຍາຍຕົວຂອງສິນເຊື້ອ (%)	2,30	1,36	3,16	0,87	1,33
ແຫຼ່ງຂໍ້ມູນ: ກົມນະໂຍບາຍເງິນຕາ, ທະນາຄານແຫ່ງ ສປປ ລາວ.					

ຕາຕະລາງທີ 13. ດຸນການຊໍາລະກັບຕ່າງປະເທດ (ລ້ານໂດລາ)

ລາຍການ	ໄຕມາດ 2/2019	ໄຕມາດ 3/2019	ໄຕມາດ 4/2019	ໄຕມາດ 1/2020	ໄຕມາດ 2/2020 ^(P)
ກ. ດຸນບັນຊີຊໍາລະປົກກະຕິ	-277,56	-128,15	-383,13	47,86	-143,15
ດຸນການຄ້າ	-162,26	22,69	-337,13	153,45	-3,18
ສິ່ງອອກສິນຄ້າ	1.415,55	1.472,83	1.497,71	1.555,62	1.228,43
ນໍາເຂົ້າສິນຄ້າ	1.577,81	1.450,15	1.834,84	1.402,17	1.231,61
ດຸນບໍລິການ	-17,18	-27,91	-8,86	-30,49	-16,22
ສິ່ງອອກດ້ານບໍລິການ	270,82	297,88	337,02	276,86	27,53
ນໍາເຂົ້າດ້ານບໍລິການ	287,99	325,79	345,88	307,35	43,75
<i>ດຸນການຄ້າ ແລະ ບໍລິການ</i>	<i>-179,44</i>	<i>-5,22</i>	<i>-346,00</i>	<i>122,97</i>	<i>-19,39</i>
ລາຍຮັບຂັ້ນໜຶ່ງ ສຸດທິ	-161,86	-208,01	-140,18	-141,35	-178,16
ລາຍຮັບຂັ້ນໜຶ່ງ	21,40	28,61	29,45	28,62	12,36
ລາຍຈ່າຍຂັ້ນໜຶ່ງ	183,26	236,62	169,63	169,97	190,53
<i>ດຸນການຄ້າ, ດຸນບໍລິການ ແລະ ລາຍຮັບຂັ້ນໜຶ່ງ</i>	<i>-341,30</i>	<i>-213,23</i>	<i>-486,17</i>	<i>-18,39</i>	<i>-197,56</i>
ລາຍຮັບຂັ້ນສອງ ສຸດທິ	63,74	85,08	103,04	66,24	54,41
ລາຍຮັບຂັ້ນສອງ	90,96	115,76	131,70	97,31	90,80
ລາຍຈ່າຍຂັ້ນສອງ	27,22	30,68	28,66	31,07	36,39
ຂ. ດຸນບັນຊີທຶນ	3,58	2,81	6,87	3,14	3,52
ລາຍຮັບບັນຊີທຶນ	3,58	2,81	6,87	3,14	3,52
ລາຍຈ່າຍບັນຊີທຶນ	-	-	-	-	-
<i>ບ່ອຍກູ້ສຸດທິ (+)/ກູ້ຢືມສຸດທິ (-) (ຈາກດຸນບັນຊີຊໍາລະ ປົກກະຕິ ແລະ ບັນຊີທຶນ)</i>	<i>-273,98</i>	<i>-125,34</i>	<i>-376,26</i>	<i>51,00</i>	<i>-139,63</i>
ຄ. ດຸນບັນຊີການເງິນ	-552,75	-295,82	-508,70	-352,14	-10,73
ການລົງທຶນໂດຍກົງ	-183,37	-166,61	-174,86	-368,85	-171,22
ການລົງທຶນໂດຍກົງ: ຊັບສິນ	0,00	0,00	0,00	0,00	0,00
ການລົງທຶນໂດຍກົງ: ໜີ້ສິນ	183,37	166,61	174,86	368,85	171,22
ການລົງທຶນໃນຫຼັກຊັບ	23,07	26,16	84,20	-1,14	187,80
ການລົງທຶນໃນຫຼັກຊັບ: ຊັບສິນ	23,10	26,37	-31,18	-1,40	32,80
ຫຼັກຊັບປະເພດທຶນ	-	-	-	-	33,35
ຫຼັກຊັບປະເພດໜີ້	23,10	26,37	-31,18	-1,40	-0,54
ການລົງທຶນໃນຫຼັກຊັບ: ໜີ້ສິນ	0,03	0,21	-115,37	-0,26	-155,00
ຫຼັກຊັບປະເພດທຶນ	0,03	0,21	0,23	-0,26	-0,37
ຫຼັກຊັບປະເພດໜີ້	0,00	0,00	-115,60	0,00	-154,63
ການລົງທຶນໃນອະນຸພັນທາງການເງິນ ສຸດທິ	-	-	-	-	-
ການລົງທຶນໃນອະນຸພັນທາງການເງິນ: ຊັບສິນ	-	-	-	-	-
ການລົງທຶນໃນອະນຸພັນທາງການເງິນ: ໜີ້ສິນ	-	-	-	-	-
ການລົງທຶນອື່ນໆ	-392,45	-155,37	-418,04	17,85	-27,31
ການລົງທຶນອື່ນໆ: ຊັບສິນ	-295,34	290,11	-36,56	68,40	128,41
ເງິນທຶນອື່ນໆ	-	-	-	-	-
ຕາສານໜີ້ອື່ນໆ	-295,34	290,11	-36,56	68,40	128,41
ທະນາຄານກາງ	-	-	-	-	-
ທະນາຄານທຸລະກິດ	-125,55	269,71	-72,56	53,49	81,43
ລັດຖະບານ	0,00	0,00	0,00	0,00	0,00
ພາກເອກະຊົນອື່ນໆ	-169,79	20,39	36,00	14,91	46,98
ຫົວໜ່ວຍທຸລະກິດທີ່ແມ່ນສະຖາບັນການເງິນ	-	-	-	-	-
ຫົວໜ່ວຍທຸລະກິດທີ່ບໍ່ແມ່ນສະຖາບັນການເງິນ	-169,79	20,39	36,00	14,91	46,98
ການລົງທຶນອື່ນໆ: ໜີ້ສິນ	97,10	445,48	381,48	50,54	155,72
ເງິນທຶນອື່ນໆ	-	-	-	-	-
ສິດທິໄຖ່ຖອນພິເສດ	-	-	-	-	-
ຕາສານໜີ້ອື່ນໆ	97,10	445,48	381,48	50,54	155,72
ທະນາຄານກາງ	0,40	-1,33	1,12	-0,62	2,18
ທະນາຄານທຸລະກິດ	-46,86	63,52	110,93	109,35	11,21
ລັດຖະບານ	161,40	175,07	126,17	10,78	-40,92

ພາກເອກະຊົນອື່ນໆ	-17,83	208,21	143,26	-68,98	183,26
ຫົວໜ່ວຍທຸລະກິດທີ່ແມ່ນສະຖາບັນການເງິນ	-	-	-	-	-
ຫົວໜ່ວຍທຸລະກິດທີ່ບໍ່ແມ່ນສະຖາບັນການເງິນ	-17,83	208,21	143,26	-68,98	183,26
ງ. ຄວາມຜິດພາດ ແລະ ການຄາດເຄື່ອນ	-294,20	-225,08	50,14	-395,28	-11,80
ຈ. ດຸນການຊໍາລະລວມ	-15,43	-54,60	182,58	7,85	-140,71
ສ. ຄັງສໍາຮອງເງິນຕາຕ່າງປະເທດ	-15,43	-54,60	182,58	7,85	-140,71
ຊັບສິນຕ່າງປະເທດ	-15,43	-54,60	182,58	7,85	-140,71

ແຫຼ່ງຂໍ້ມູນ: ກົມນະໂຍບາຍເງິນຕາ, ທະນາຄານແຫ່ງ ສປປ ລາວ.

ໝາຍເຫດ: P: ຕົວເລກເບື້ອງຕົ້ນ

ຕາຕະລາງທີ 14. ການຄ້າຕ່າງປະເທດ (ລ້ານໂດລາ)

ລາຍການ	ໄຕມາດ 2/2019	ໄຕມາດ 3/2019	ໄຕມາດ 4/2019	ໄຕມາດ 1/2020	ໄຕມາດ 2/2020 ^(P)
ດຸນການຄ້າ	-162,26	22,69	-337,13	153,45	-3,18
ການສົ່ງອອກ	1.415,55	1.472,83	1.497,71	1.555,62	1.228,43
(ອັດຕາການປ່ຽນແປງ %)	-0,30	4,05	1,69	3,87	-21,03
ຜະລິດຕະພັນບໍ່ແຮ່	389,26	374,62	355,47	322,26	242,00
ໄຟຟ້າ	320,78	341,89	332,61	411,03	418,68
ຜະລິດຕະພັນກະສິກໍາ	153,95	105,93	175,31	292,70	155,62
ຜະລິດຕະພັນຈາກສັດ	70,72	59,01	76,24	73,11	80,42
ອາຫານປຸງແຕ່ງ, ເຄື່ອງດື່ມ ແລະ ຢາສຸບ	115,97	108,60	124,91	121,96	80,04
ຜະລິດຕະພັນໄມ້, ເຍື້ອໄມ້ ແລະ ເຈ້ຍ	72,60	147,84	96,59	92,76	76,00
ຜະລິດຕະພັນຕັດຫຍິບ ແລະ ເຄື່ອງຫັດຖະກໍາ	51,75	57,28	54,64	57,41	34,06
ຜະລິດຕະພັນພລາສຕິກ ແລະ ຢາງພາລາ	56,99	77,18	103,38	32,64	22,41
ເຄື່ອງໄຟຟ້າ ແລະ ອຸປະກອນເຄື່ອງໃຊ້ໄຟຟ້າອື່ນໆ	103,20	120,73	98,55	77,46	48,10
ຜະລິດຕະພັນອື່ນໆ	80,32	79,73	80,01	74,29	71,09
ການນໍາເຂົ້າ	1.577,81	1.450,15	1.834,84	1.402,17	1.231,61
(ອັດຕາການປ່ຽນແປງ %)	11,97	-8,09	26,53	-23,58	-12,16
ນໍ້າມັນດິບ, ນໍ້າມັນເຊື້ອໄຟ, ນໍ້າມັນເຄື່ອງ ແລະ ອື່ນໆ	227,80	168,35	206,29	210,46	129,40
ເຄື່ອງໄຟຟ້າ ແລະ ອຸປະກອນເຄື່ອງໃຊ້ໄຟຟ້າອື່ນໆ	164,75	131,68	152,83	120,69	150,30
ເຫຼັກເສັ້ນ, ເຫຼັກແຜ່ນ ແລະ ໂລຫະອື່ນໆ	184,31	170,97	269,73	127,78	148,65
ຍານພະຫະນະ ແລະ ອຸປະກອນກ່ຽວຂ້ອງ	144,24	137,42	151,79	126,60	85,18
ເຄື່ອງຈັກ ແລະ ອຸປະກອນ	211,02	173,76	264,16	146,62	102,27
ອາຫານ, ເຄື່ອງດື່ມ, ຢາ ແລະ ເຄື່ອງໃຊ້ສອຍທົ່ວໄປ	218,64	227,70	270,58	203,09	200,50
ສັດທີ່ມີຊີວິດ	71,24	66,64	80,53	72,19	92,33
ແຜ່ນແພ ແລະ ເຄື່ອງທີ່ເຮັດດ້ວຍຜ້າຕໍ່າ	50,47	48,46	55,19	47,19	40,57
ຜະລິດຕະພັນພລາສຕິກ ແລະ ຢາງ	53,41	57,84	77,60	63,53	53,56
ຊີ້ມັງ, ປຸນຂາວ ແລະ ວັດຖຸດິບທໍາມະຊາດ	22,57	24,97	14,08	14,94	10,38
ຜະລິດຕະພັນໄມ້, ເຍື້ອໄມ້ ແລະ ເຈ້ຍ	41,40	67,89	65,33	58,56	44,64
ໄຟຟ້າ	23,96	7,65	42,05	44,57	31,48
ຄໍາ, ທອງແດງ ແລະ ໂລຫະມີຄ່າອື່ນໆ	6,95	5,76	6,70	5,52	1,41
ຜະລິດຕະພັນອື່ນໆ	157,07	161,07	177,98	160,45	140,94

ແຫຼ່ງຂໍ້ມູນ: ກົມນະໂຍບາຍເງິນຕາ, ທະນາຄານແຫ່ງ ສປປ ລາວ.

ໝາຍເຫດ: P: ຕົວເລກເບື້ອງຕົ້ນ

ຕາຕະລາງທີ 15. ທີ່ຕັ້ງສໍານັກງານຂອງແຕ່ລະທະນາຄານທຸລະກິດ

ລ/ດ	ຊື່ທະນາຄານທຸລະກິດ	ທີ່ຕັ້ງສໍານັກງານ				ເບີໂທຕິດຕໍ່
		ຖະໜົນ	ບ້ານ	ເມືອງ	ແຂວງ	
ທະນາຄານທຸລະກິດລັດ						
1	ທະນາຄານ ການຄ້າຕ່າງປະເທດລາວ ມະຫາຊົນ	ປາງຄໍາ	ຊຽງຍືນ	ຈັນທະບູລີ	ນະຄອນຫຼວງວຽງຈັນ	(856-21) 213 200
2	ທະນາຄານ ພັດທະນາລາວ	ສຸພານຸວົງ	ສີຫອມ	ຈັນທະບູລີ	ນະຄອນຫຼວງວຽງຈັນ	(856-21) 213 300-04
3	ທະນາຄານສົ່ງເສີມກະສິກໍາ	ໄກສອນພົມວິຫານ	ພະຂາວ	ໄຊທານີ	ນະຄອນຫຼວງວຽງຈັນ	(856-21) 713 060
ທະນາຄານສະເພາະກິດ						
4	ທະນາຄານ ນະໂຍບາຍ	ໄກສອນພົມວິຫານ	ໂພນພະເນົາ	ໄຊເສດຖາ	ນະຄອນຫຼວງວຽງຈັນ	(856-21) 264 407-21
ທະນາຄານທຸລະກິດລັດຮ່ວມທຶນ						
5	ທະນາຄານຮ່ວມທຸລະກິດລາວ-ຫວຽດ	ລ້ານຊ້າງ	ຫັດສະດີ	ຈັນທະບູລີ	ນະຄອນຫຼວງວຽງຈັນ	(856-21) 251 416
6	ທະນາຄານ ລາວ-ຝລັ່ງ ຈໍາກັດ	ລ້ານຊ້າງ	ຫັດສະດີ	ຈັນທະບູລີ	ນະຄອນຫຼວງວຽງຈັນ	(856-21) 285 111
7	ທະນາຄານ ລາວ-ຈີນ ຈໍາກັດ	ໄກສອນພົມວິຫານ	ໂພນໄຊ	ໄຊເສດຖາ	ນະຄອນຫຼວງວຽງຈັນ	(856-21) 418 888
ທະນາຄານເອກະຊົນ						
8	ທະນາຄານ ຮ່ວມພັດທະນາ ຈໍາກັດ	ລ້ານຊ້າງ	ຫັດສະດີ	ຈັນທະບູລີ	ນະຄອນຫຼວງວຽງຈັນ	(856-21) 213 531-6
9	ທະນາຄານ ພົງສະຫວັນ ຈໍາກັດ	ໄກສອນພົມວິຫານ	ພະຂາວ	ໄຊທານີ	ນະຄອນຫຼວງວຽງຈັນ	(856-21) 212 666
10	ທະນາຄານ ເອັສທີ ຈໍາກັດ	ສາມແສນໄທ	ອານຸ	ຈັນທະບູລີ	ນະຄອນຫຼວງວຽງຈັນ	(856-21) 241 559-62
11	ທະນາຄານ ອິນໂດຈີນ ຈໍາກັດ	23 ສິງຫາ	ໜອງບອນ	ໄຊເສດຖາ	ນະຄອນຫຼວງວຽງຈັນ	(856-21) 455 000
12	ທະນາຄານ ບຸຢອງລາວ ຈໍາກັດ	ໜອງບອນ	ໂພນໄຊ	ໄຊເສດຖາ	ນະຄອນຫຼວງວຽງຈັນ	(856-21) 454 500-2
13	ທະນາຄານ ລາວກໍ່ສ້າງ ຈໍາກັດ	ກົດສະໂກ	ໂພນສິນວນ	ສີສັດຕະນາກ	ນະຄອນຫຼວງວຽງຈັນ	(856-21) 285 555
14	ທະນາຄານ ມາຣຸຮານ ເຈແປນລາວ ຈໍາກັດ	23 ສິງຫາ	ໂພນໄຊ	ໄຊເສດຖາ	ນະຄອນຫຼວງວຽງຈັນ	(856-21) 266 000
15	ທະນາຄານ ປີໂອຊີ ລາວ ຈໍາກັດ	ຫັດສະດີ	ຫັດສະດີໃຕ້	ຈັນທະບູລີ	ນະຄອນຫຼວງວຽງຈັນ	(856-21) 250 388
ທະນາຄານທຸລະກິດທີ່ເປັນບໍລິສັດລູກຂອງທະນາຄານ ຕ່າງປະເທດ						
16	ທະນາຄານ ເອຊີລິດລາວ ຈໍາກັດ	ວິງວຽນດິງປ່າລາມ	ໂພນສະຫວັນເໜືອ	ສີສັດຕະນາກ	ນະຄອນຫຼວງວຽງຈັນ	(856-21) 264 994
17	ທະນາຄານ ອາເຣັສປີ ລາວ ຈໍາກັດ	ໄກສອນພົມວິຫານ	ໂພນສະອາດ	ໄຊເສດຖາ	ນະຄອນຫຼວງວຽງຈັນ	(865-21) 455 116-117
18	ທະນາຄານ ກະສິກອນໄທ ຈໍາກັດ	ບູຣິຈິນ	ໂພນສິນວນ	ສີສັດຕະນາກ	ນະຄອນຫຼວງວຽງຈັນ	(856-21) 410 885
19	ທະນາຄານ ຫຸ້ນສ່ວນການຄ້າໄຊຊ້ອນເທື່ອງຕົ້ນ ສາຂາລາວ (ຊາຄອມແບັງ)	ແຫ່ງບຸນ	ຫາຍໂສກ	ຈັນທະບູລີ	ນະຄອນຫຼວງວຽງຈັນ	(856-21) 265 726
20	ທະນາຄານ ຫວຽດຕິນ ລາວ ຈໍາກັດ	ຂຸນບຸລີມ	ວັດຈັນ	ຈັນທະບູລີ	ນະຄອນຫຼວງວຽງຈັນ	(856-21) 263 997
21	ທະນາຄານ ແຄນນາເດຍ ລາວ ຈໍາກັດ	ປາງຄໍາ	ຊຽງຍືນ	ຈັນທະບູລີ	ນະຄອນຫຼວງວຽງຈັນ	(856-21) 227 999
22	ທະນາຄານ ການຄ້າໄຊຊ້ອນ-ຮ້າໂນ້ຍລາວ ຈໍາກັດ	ລ້ານຊ້າງ	ໂພນກຸງ	ປາກເຊ	ຈໍາປາສັກ	(856-31) 257 167
23	ທະນາຄານ ການຄ້າຕ່າງປະເທດຫວຽດນາມ ປະຈໍາລາວ ຈໍາກັດ	ລ້ານຊ້າງ	ຫັດສະດີ	ຈັນທະບູລີ	ນະຄອນຫຼວງວຽງຈັນ	(856-21) 253 838
ສາຂາທະນາຄານທຸລະກິດຕ່າງປະເທດ						
24	ທະນາຄານ ກຸງເທບ ຈໍາກັດ (ມະຫາຊົນ) ສາຂານະຄອນຫຼວງວຽງຈັນ	ລ້ານຊ້າງ	ສີສະເກດ	ຈັນທະບູລີ	ນະຄອນຫຼວງວຽງຈັນ	(856-21) 213 560
25	ທະນາຄານ ກຸງໄທ ຈໍາກັດ (ມະຫາຊົນ) ສາຂານະຄອນຫຼວງວຽງຈັນ	ລ້ານຊ້າງ	ຊຽງຍືນ	ຈັນທະບູລີ	ນະຄອນຫຼວງວຽງຈັນ	(856-21) 213 480
26	ທະນາຄານ ກຸງສີອະຍຸດທະຍາ ຈໍາກັດ (ມະຫາຊົນ) ສາຂານະຄອນຫຼວງວຽງຈັນ	ລ້ານຊ້າງ	ຫັດສະດີ	ຈັນທະບູລີ	ນະຄອນຫຼວງວຽງຈັນ	(856-21) 213 521
27	ທະນາຄານ ທະຫານໄທ ຈໍາກັດ (ມະຫາຊົນ) ສາຂານະຄອນຫຼວງວຽງຈັນ	ສາມແສນໄທ	ສີຫອມ	ຈັນທະບູລີ	ນະຄອນຫຼວງວຽງຈັນ	(856-21) 216 486
28	ທະນາຄານ ໄທພານິດ ຈໍາກັດ (ມະຫາຊົນ) ສາຂານະຄອນຫຼວງວຽງຈັນ	ລ້ານຊ້າງ	ສີສະເກດ	ຈັນທະບູລີ	ນະຄອນຫຼວງວຽງຈັນ	(856-21) 213 500
29	ທະນາຄານ ພາບລິກ ສາຂານະຄອນຫຼວງວຽງຈັນ	ຕະຫຼາດເຊົ້າ	ຫັດສະດີໃຕ້	ຈັນທະບູລີ	ນະຄອນຫຼວງວຽງຈັນ	(856-21) 223 394
30	ທະນາຄານ ພາບລິກ ສາຂາ ວັດໄຕ	ຫຼວງພະບາງ	ເມືອງວາທ່າ	ສີໂຄດຕະບອງ	ນະຄອນຫຼວງວຽງຈັນ	(856-21) 219 868
31	ທະນາຄານ ພາບລິກ ສາຂາ ສະຫວັນນະເຂດ	ສີສະຫວ່າງວິງ	ສຸນັນທາ	ໄກສອນພົມວິຫານ	ສະຫວັນນະເຂດ	(856-41) 252 131
32	ທະນາຄານ ກຸງສີອາຍຸດທະຍາ ຈໍາກັດ (ມະຫາຊົນ)ສາຂາສະຫວັນນະເຂດ	ສີສະຫວ່າງວິງ	ສຸນັນທາ	ໄກສອນພົມວິຫານ	ສະຫວັນນະເຂດ	(856-41) 252 360
33	ທະນາຄານ ຫຸ້ນສ່ວນການຄ້າທະຫານ ສາຂາລາວ	ໄກສອນ	ໂພນສະອາດ	ໄຊເສດຖາ	ນະຄອນຫຼວງວຽງຈັນ	(856-21) 990 901
34	ທະນາຄານ ອຸດສະຫະກໍາ ແລະ ການຄ້າຈີນ ຈໍາກັດສາຂານະຄອນຫຼວງ (ໄອຊີບີຊີ)	ລ້ານຊ້າງ	ຫັດສະດີ	ຈັນທະບູລີ	ນະຄອນຫຼວງວຽງຈັນ	(856-21) 258 888
35	ທະນາຄານ ພາບລິກ ຈໍາກັດ ສາຂາປາກເຊ	13 ໃຕ້	ໂພນສະຫວັນ	ປາກເຊ	ຈໍາປາສັກ	(856-31) 218 111
36	ທະນາຄານ ຊີໄອອັມບີໄທ (ມະຫາຊົນ) ສາຂາວຽງຈັນ	ລ້ານຊ້າງ	ຫັດສະດີ	ຈັນທະບູລີ	ນະຄອນຫຼວງວຽງຈັນ	(856-21) 255 355
37	ທະນາຄານ ຄາເທ ຢູໄນເຕັດ ສາຂານະຄອນຫຼວງວຽງຈັນ	ຂຸນບຸລີມ	ຫັດສະດີ	ຈັນທະບູລີ	ນະຄອນຫຼວງວຽງຈັນ	(856-21) 255 688
38	ທະນາຄານ ແຫ່ງປະເທດຈີນ ຈໍາກັດ ສາຂານະຄອນຫຼວງວຽງຈັນ	ຄູວຽງ	ໜອງຈິນ	ສີສັດຕະນາກ	ນະຄອນຫຼວງວຽງຈັນ	(856-21) 228 888
39	ທະນາຄານ ເຟີດ ຄອມເມີໄຊ ຈໍາກັດ ສາຂານະຄອນຫຼວງວຽງຈັນ	23 ສິງຫາ	ໂພນໄຊ	ໄຊເສດຖາ	ນະຄອນຫຼວງວຽງຈັນ	(856-21) 415 318
40	ທະນາຄານ ກຸງເທບ ຈໍາກັດ (ມະຫາຊົນ) ສາຂາປາກເຊ	ສາລາຂຽວດິງຈອງ	ໂພນສະຫວັນ	ປາກເຊ	ຈໍາປາສັກ	(856-31) 257 255
41	ທະນາຄານ ມາເລຍັນ ເບີຫັດ ສາຂາໜອງດ້ວງ	ອາຊຽນ	ໜອງດ້ວງ	ສີໂຄດຕະບອງ	ນະຄອນຫຼວງວຽງຈັນ	(856-21) 258160 -61
42	ທະນາຄານ ມາເລຍັນ ມະຫາຊົນ ສາຂາລາວ (ທະນາຄານ ເມແບັງ ສາຂາລາວ)	ລ້ານຊ້າງ	ຫັດສະດີ	ຈັນທະບູລີ	ນະຄອນຫຼວງວຽງຈັນ	(856-21) 263 100
43	ກຸ່ມທະນາຄານ ອິດສະຕາລີ ແລະ ນິວຊີແລນ ຈໍາກັດ ສາຂາລາວ	ລ້ານຊ້າງ	ຫັດສະດີ	ຈັນທະບູລີ	ນະຄອນຫຼວງວຽງຈັນ	(856-21) 222 700
44	ທະນາຄານ ໄດ້ຫວັນ ໂຄໂອເປີເອທິບ ຈໍາກັດ ສາຂານະຄອນຫຼວງວຽງຈັນ	ດົງປ່າຍນາ	ສະພານທອງເໜືອ	ສີສັດຕະນາກ	ນະຄອນຫຼວງວຽງຈັນ	(856-21) 415 666

ແຫຼ່ງຂໍ້ມູນ: ກົມຄຸ້ມຄອງທະນາຄານທຸລະກິດ, ທະນາຄານແຫ່ງ ສປປ ລາວ.

ທະນາຄານແຫ່ງ ສປປ ລາວ, ຖະໜົນຢອນເນ, ຕູ້ໄປສະນີ 19
ໂທລະສັບ: (856-21) 213109 ໂທລະສານ: (856-21) 213108

BANK OF THE LAO PDR, YONNET ROAD, P.O BOX 19

Tel: (856-21) 213109-110 Fax: (856-21) 213108

<http://www.bol.gov.la>