



ບົດລາຍງານສະຖິຕິເງິນຕາ ປະຈຳໄຕມາດ ທີ 2 ປີ 2021

ທະນາຄານແຫ່ງ ສປປ ລາວ

ສາລະບານ

I.	ສະພາບລວມ.....	1
II.	ອັດຕາເງິນເຟີ້.....	1
III.	ຂະແໜງເງິນຕາ-ການເງິນ.....	2
	3.1. ນະໂຍບາຍເງິນຕາ ແລະ ອັດຕາແລກປ່ຽນ.....	2
	3.2. ຖານເງິນຕາ.....	3
	3.3. ປະລິມານເງິນ.....	4
	3.4. ອັດຕາດອກເບ້ຍ.....	4
	3.5. ເງິນຝາກ.....	5
	3.6. ສິນເຊື່ອ.....	6
	3.7. ລະບົບສະຖາບັນການເງິນ-ເງິນຕາ.....	6
IV.	ດຸນການຊໍາລະກັບຕ່າງປະເທດ.....	7
	4.1. ດຸນການຊໍາລະລວມ.....	7
	4.2. ດຸນບັນຊີຊໍາລະປົກກະຕິ.....	8
	4.2.1 ດຸນການຄ້າດ້ານສິນຄ້າ.....	8
	4.3. ດຸນບັນຊີການເງິນ.....	10

ສາລະບານຮູບ

ຮູບທີ 1. ໂຄງປະກອບຂອງອັດຕາເງິນເຟີ້	2
ຮູບທີ 2. ອັດຕາເງິນເຟີ້ພື້ນຖານ ແລະ ບໍ່ເປັນພື້ນຖານ, ອັດຕາເງິນເຟີ້ສິນຄ້າພາຍໃນ ແລະ ສິນຄ້ານຳເຂົ້າ.....	2
ຮູບທີ 3. ການເໜັງຕີງຂອງອັດຕາແລກປ່ຽນ (ໄຕມາດທຽບໄຕມາດ).....	3
ຮູບທີ 4. ໂຄງປະກອບຂອງຖານເງິນຕາ.....	3
ຮູບທີ 5. ການຂະຫຍາຍຕົວຂອງປະລິມານເງິນ M2.....	4
ຮູບທີ 6. ເງິນຝາກຂອງທະນາຄານທຸລະກິດ.....	5
ຮູບທີ 7. ການປະກອບສ່ວນຂອງສິນເຊື້ອ (ແຍກຕາມຂະແໜງການ).....	6
ຮູບທີ 8. ດຸນການຊຳລະກັບຕ່າງປະເທດ.....	7
ຮູບທີ 9. ໂຄງປະກອບຂອງດຸນບັນຊີຊຳລະປົກກະຕິ.....	8
ຮູບທີ 10. ການສົ່ງອອກສິນຄ້າ.....	9
ຮູບທີ 11. ການນຳເຂົ້າສິນຄ້າ.....	9
ຮູບທີ 12. ດຸນບັນຊີການເງິນ.....	10

ສາລະບານຕາຕະລາງ

ຕາຕະລາງທີ 1. ດັດຊະນີລາຄາຜູ້ຊົມໃຊ້ (Consumer Price Index)	11
ຕາຕະລາງທີ 2. ອັດຕາເງິນເຟີ້ (Inflation Rate)	12
ຕາຕະລາງທີ 3. ຖານະການເງິນຂອງທະນາຄານແຫ່ງ ສປປ ລາວ (Balance Sheet of the BOL)	13
ຕາຕະລາງທີ 4. ຖານະການເງິນຂອງທະນາຄານທຸລະກິດ (Commercial Banks' Survey).....	14
ຕາຕະລາງທີ 5. ຖານະການເງິນຂອງລະບົບທະນາຄານ (Monetary Survey)	15
ຕາຕະລາງທີ 6. ຊັບສິນຂອງທະນາຄານທຸລະກິດ (Assets of Commercial Banks)	16
ຕາຕະລາງທີ 7. ອັດຕາແລກປ່ຽນທະນາຄານທຸລະກິດ ແລະ ຕະຫຼາດ (Official and Parallel Market Exchange Rate)	17
ຕາຕະລາງທີ 8. ອັດຕາດອກເບ້ຍສະເລ່ຍຂອງທະນາຄານທຸລະກິດ (Commercial Bank' Interest Rate).....	18
ຕາຕະລາງທີ 9. ເງິນຝາກຂອງທະນາຄານທຸລະກິດ (Commercial Bank' Deposit).....	19
ຕາຕະລາງທີ 10. ເງິນຝາກຂອງທະນາຄານທຸລະກິດ ແຍກຕາມກຸ່ມທະນາຄານ (Commercial Bank' Deposit by Bank Group).....	20
ຕາຕະລາງທີ 11. ສິນເຊື້ອຂອງທະນາຄານທຸລະກິດ (Commercial Bank' Credit).....	21
ຕາຕະລາງທີ 12. ສິນເຊື້ອຂອງທະນາຄານທຸລະກິດ ແຍກຕາມກຸ່ມທະນາຄານ (Commercial Bank' Credit by Bank Group).....	22
ຕາຕະລາງທີ 13. ດຸນການຊໍາລະກັບຕ່າງປະເທດ (Balance Of Payments).....	23
ຕາຕະລາງທີ 14. ການຄ້າຕ່າງປະເທດ (Foreign Trade)	25
ຕາຕະລາງທີ 15. ທີ່ຕັ້ງສໍານັກງານຂອງແຕ່ລະທະນາຄານທຸລະກິດ (List of Commercial Banks).....	26

ບົດນຳ

ໃນບົດລາຍງານສະຖິຕິເງິນຕາປະຈຳໄຕມາດ ແມ່ນການສັງລວມຂໍ້ມູນສະຖິຕິເງິນຕາ ຂອງຂະແໜງການທະນາຄານ ຊຶ່ງກົມນະໂຍບາຍເງິນຕາ, ທະນາຄານແຫ່ງ ສປປ ລາວ ໄດ້ເກັບກຳສັງລວມ ແລ້ວເຜີຍແຜ່ບົດລາຍງານສະຖິຕິເງິນຕານີ້ ທາງເວັບໄຊຂອງ ທຫລ ເພື່ອໃຫ້ສັງຄົມໄດ້ນຳໃຊ້ຕາມຄວາມຈຳເປັນ ແລະ ຕ້ອງການຂອງແຕ່ລະພາກສ່ວນ.

ເຖິງຢ່າງໃດກໍຕາມ, ມີບາງຂໍ້ມູນໃນບົດລາຍງານສະບັບນີ້ ຍັງເປັນຕົວເລກຄາດຄະເນເບື້ອງຕົ້ນ ແລະ ອາດມີການປັບປຸງຂໍ້ມູນຄືນ. ສະນັ້ນ, ຂ້າພະເຈົ້າຕາງໜ້າກົມນະໂຍບາຍເງິນຕາ, ທະນາຄານແຫ່ງ ສປປ ລາວ ຈຶ່ງຂໍອະໄພມາຍັງທຸກໆທ່ານມານະທີ່ນີ້ດ້ວຍ. ພ້ອມນີ້, ຂໍຮັບເອົາຄຳຕິຊົມຕ່າງໆຈາກທ່ານຜູ້ຊົມໃຊ້ດ້ວຍຄວາມຈິງໃຈ ເພື່ອການປັບປຸງບົດລາຍງານສະຖິຕິເງິນຕາສະບັບຕໍ່ໄປ ໃຫ້ມີຄວາມສົມບູນຍິ່ງຂຶ້ນ.

ຫົວໜ້າກົມນະໂຍບາຍເງິນຕາ

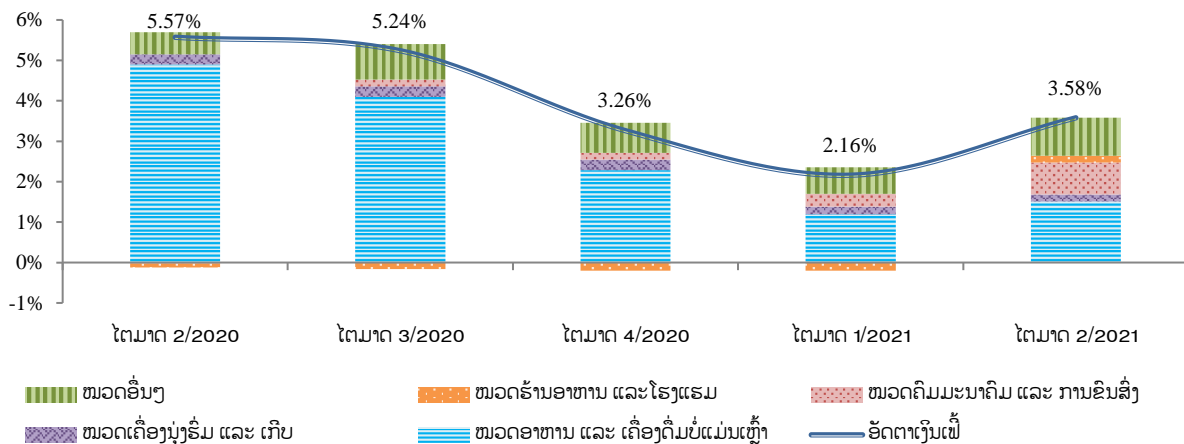
I. ສະພາບລວມ

ໃນໄຕມາດ 2 ຂອງປີ 2021, ທະນາຄານແຫ່ງ ສປປ ລາວ (ທຫລ) ໄດ້ດໍາເນີນນະໂຍບາຍເງິນຕາແບບ ຜ່ອນຄາຍ ເປັນຕົ້ນແມ່ນໄດ້ປັບຫຼຸດອັດຕາສ່ວນເງິນແຮຝາກບັງຄັບ ຈາກ 4% ມາເປັນ 3% ສໍາລັບສະກຸນເງິນກີບ ແລະ ຈາກ 8% ເປັນ 5% ສໍາລັບສະກຸນເງິນຕາຕ່າງປະເທດ ແລະ ສືບຕໍ່ຮັກສາອັດຕາດອກເບ້ຍພື້ນຖານຂອງ ທຫລ ໃນລະດັບ 3% ຕໍ່ປີ; ສືບຕໍ່ປະຕິບັດນະໂຍບາຍອັດຕາແລກປ່ຽນຕາມກົນໄກຕະຫຼາດ ທີ່ມີການຄຸ້ມຄອງຂອງລັດ ດ້ວຍການກຳນົດອັດຕາແລກປ່ຽນອ້າງອີງປະຈຳວັນ ເພື່ອເປັນບ່ອນອີງໃຫ້ທະນາຄານທຸລະກິດ ແລະ ຮ້ານແລກປ່ຽນ ເງິນຕາ, ສືບຕໍ່ຊຸກຍູ້ຕະຫຼາດເປີດ, ຕະຫຼາດລະຫວ່າງທະນາຄານ ແລະ ປະຕິບັດພາລະບົດບາດເປັນຜູ້ດັດສິມແຫ່ງສຸດ ທ້າຍຢ່າງເປັນປົກກະຕິ. ຜ່ານການຈັດຕັ້ງປະຕິບັດຄືດັ່ງກ່າວນັ້ນ, ອັດຕາເງິນເຟີ້ ຢູ່ໃນລະດັບ 3,58%, ອັດຕາ ແລກປ່ຽນເງິນກີບທຽບເງິນໂດລາສະຫະລັດ ອ່ອນຄ່າ 1,52%; ປະລິມານເງິນ (M2) ເພີ່ມຂຶ້ນ 3,36%; ເງິນຝາກ ຂອງທະນາຄານທຸລະກິດ ເພີ່ມຂຶ້ນ 4%; ສິນເຊື້ອຂອງທະນາຄານທຸລະກິດ ເພີ່ມຂຶ້ນ 1,72%; ຄັງສໍາຮອງເງິນຕາຕ່າງ ປະເທດສາມາດກຸ້ມການນໍາເຂົ້າໄດ້ 3,58 ເດືອນ. ນອກຈາກນີ້, ດ້ານການຄ້າກັບຕ່າງປະເທດ ມີມູນຄ່າການຄ້າທັງ ໝົດ 3.392,01 ລ້ານໂດລາສະຫະລັດທຽບເທົ່າ. ໃນນັ້ນ, ການສົ່ງອອກ ມີມູນຄ່າ 1.841,78 ລ້ານໂດລາສະຫະລັດ ທຽບເທົ່າ, ຫຼຸດລົງ 9,55% ແລະ ການນໍາເຂົ້າ ມີມູນຄ່າ 1.550,23 ລ້ານໂດລາສະຫະລັດທຽບເທົ່າ, ຫຼຸດລົງ 9,94% ທຽບໃສ່ໄຕມາດຜ່ານມາ.

II. ອັດຕາເງິນເຟີ້

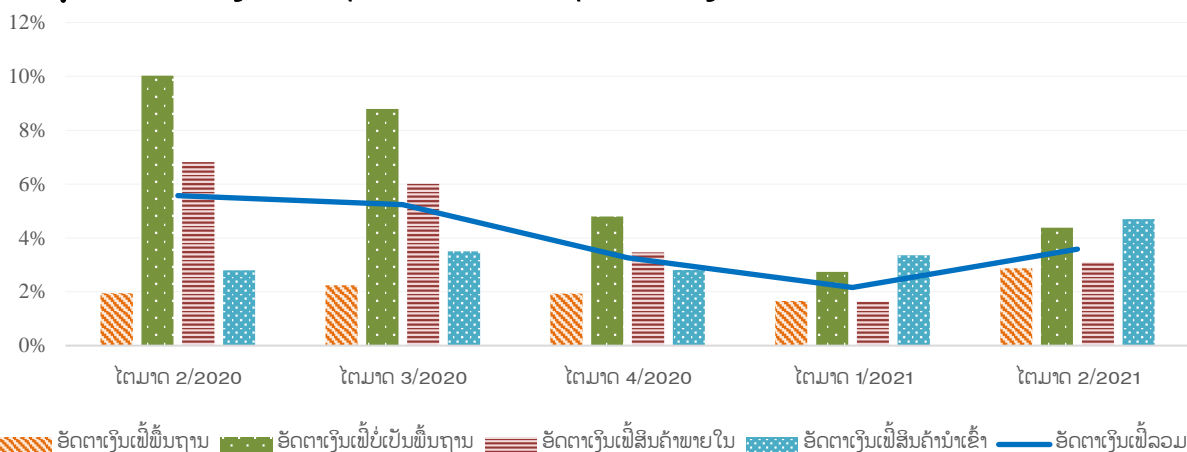
ອັດຕາເງິນເຟີ້ໃນໄຕມາດ 2 ຂອງປີ 2021 ຢູ່ໃນລະດັບ 3,58% ເພີ່ມຂຶ້ນຈາກລະດັບ 2,16% ໃນໄຕມາດ 1/2021. ປັດໄຈທີ່ເຮັດໃຫ້ອັດຕາເງິນເຟີ້ເພີ່ມຂຶ້ນ ເມື່ອທຽບກັບໄຕມາດຜ່ານມາ ແມ່ນຍ້ອນການເພີ່ມຂຶ້ນຂອງລາຄາ ສິນຄ້າ (ທຽບກັບໄລຍະດຽວກັນຂອງປີຜ່ານມາ) ໃນໝວດອາຫານ ແລະ ເຄື່ອງດື່ມບໍ່ແມ່ນທາດເຫຼົ້າ ເພີ່ມຂຶ້ນຢູ່ໃນ ລະດັບ 3,27% ຈາກ 2,58% ເປັນຕົ້ນ ລາຄາຊີນ, ຜັກສິດ, ໝາກໄມ້ສິດ, ເຄື່ອງປຸງແຕ່ງອາຫານ, ປາ ແລະ ອາຫານ ທະເລ ບວກກັບໝວດຄົມມະນາຄົມ ແລະ ການຂົນສົ່ງ ເພີ່ມຂຶ້ນຢູ່ໃນລະດັບ 5,06% ຈາກ 2,01%, ໝວດຮ້ານອາ ຫານ ແລະ ໂຮງແຮມ ຢູ່ໃນລະດັບ 1,89% ຈາກ -2,28%, ໝວດໄປສະນີ ແລະ ໂທລະຄົມມະນາຄົມ ຢູ່ໃນລະດັບ 8,94% ຈາກ 2,39% ແລະ ໝວດທີ່ພັກອາໄສ, ນໍ້າປະປາ, ໄຟຟ້າ ແລະ ເຊື້ອເພີງຫຸງຕົ້ມ ຢູ່ໃນລະດັບ 2,37% ຈາກ 1,00%.

ຮູບທີ 1. ໂຄງປະກອບຂອງອັດຕາເງິນເຟີ້



ແຫຼ່ງຂໍ້ມູນ: ສູນສະຖິຕິແຫ່ງຊາດ, ກະຊວງແຜນການ ແລະ ການລົງທຶນ.

ຮູບທີ 2. ອັດຕາເງິນເຟີ້ພື້ນຖານ ແລະ ບໍ່ເປັນພື້ນຖານ, ອັດຕາເງິນເຟີ້ສິນຄ້າພາຍໃນ ແລະ ສິນຄ້ານຳເຂົ້າ



ແຫຼ່ງຂໍ້ມູນ: ສູນສະຖິຕິແຫ່ງຊາດ, ກະຊວງແຜນການ ແລະ ການລົງທຶນ.

III. ຂະແໜງເງິນຕາ-ການເງິນ

3.1. ນະໂຍບາຍເງິນຕາ ແລະ ນະໂຍບາຍອັດຕາແລກປ່ຽນ

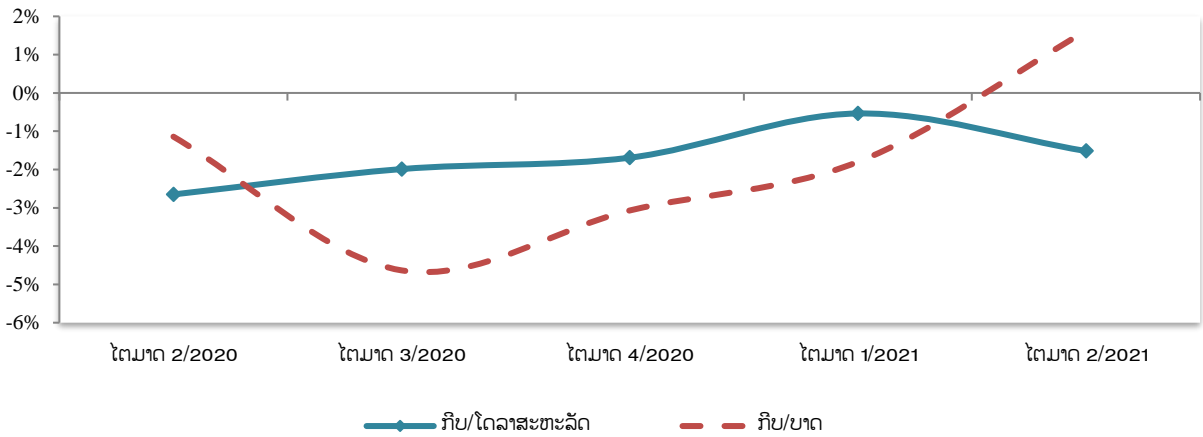
ໃນໄຕມາດ 2 ຂອງປີ 2021, ທຫລ ໄດ້ດຳເນີນນະໂຍບາຍເງິນຕາແບບຜ່ອນຄາຍ, ຊຶ່ງການດຳເນີນນະໂຍບາຍເງິນຕາແບບຜ່ອນຄາຍປະກອບດ້ວຍ: ການປັບຫຼຸດອັດຕາສ່ວນເງິນແຮຝາກບັງຄັບ ແລະ ການສືບຕໍ່ຮັກສາອັດຕາດອກເບ້ຍພື້ນຖານຂອງ ທຫລ. ໃນນີ້, ອັດຕາສ່ວນເງິນແຮຝາກບັງຄັບໄດ້ປັບຫຼຸດລົງຈາກ 4% ມາເປັນ 3% ສຳລັບສະກຸນເງິນກີບ ແລະ ຈາກ 8% ເປັນ 5% ສຳລັບສະກຸນເງິນຕາຕ່າງປະເທດ. ສຳລັບອັດຕາດອກເບ້ຍພື້ນຖານຂອງ ທຫລ ແມ່ນສືບຕໍ່ຮັກສາໄວ້ໃນລະດັບ 3% ຕໍ່ປີ; ນອກຈາກນີ້, ທຫລ ຍັງໄດ້ສືບຕໍ່ຊຸກຍູ້ຕະຫຼາດເປີດ, ຕະຫຼາດລະຫວ່າງທະນາຄານ ແລະ ປະຕິບັດພາລະບົດບາດເປັນຜູ້ດັດສິມແຫຼ່ງສຸດທ້າຍຢ່າງເປັນປົກກະຕິ.

ທຫລ ສືບຕໍ່ປະຕິບັດນະໂຍບາຍອັດຕາແລກປ່ຽນຕາມກົນໄກຕະຫຼາດ ທີ່ມີການຄຸ້ມຄອງຂອງລັດ ເປັນຕົ້ນຮັກສາຂອບອັດຕາແລກປ່ຽນຊື່ ຫຼື ຂາຍ ໃນລະດັບບໍ່ເກີນ $\pm 0,25\%$ ທຽບໃສ່ອັດຕາແລກປ່ຽນອ້າງອີງທີ່ກົມນະໂຍບາຍເງິນຕາ ກຳນົດອອກໃນແຕ່ລະວັນ, ສືບຕໍ່ຮັກສາການກຳນົດສ່ວນຕ່າງລະຫວ່າງອັດຕາຊື່ ແລະ ອັດຕາຂາຍ

ສໍາລັບເງິນກີບທຽບເງິນເອີໂຣ 0,50%, ເງິນກີບທຽບເງິນບາດ 0,75% ແລະ 2% ສໍາລັບເງິນກີບທຽບສະກຸນເງິນຕາອື່ນໆ.

ຜ່ານການຈັດຕັ້ງປະຕິບັດຄືດັ່ງກ່າວນັ້ນ, ອັດຕາແລກປ່ຽນມີການເໜັງຕີງຄື: ອັດຕາແລກປ່ຽນສະເລ່ຍທົ່ວລະບົບ ເງິນກີບສະເລ່ຍຢູ່ໃນລະດັບ 9.861,26 ກີບ/ໂດລາສະຫະລັດ ແລະ 328,94 ກີບ/ບາດ. ໃນນີ້, ເງິນກີບ ອ່ອນຄ່າ 1,52% ທຽບເງິນໂດລາສະຫະລັດ ແລະ ອ່ອນຄ່າ 1,62% ທຽບກັບເງິນບາດ.

ຮູບທີ 3. ການປ່ຽນແປງຂອງອັດຕາແລກປ່ຽນ (+) ແຂງຄ່າ ແລະ (-) ອ່ອນຄ່າ

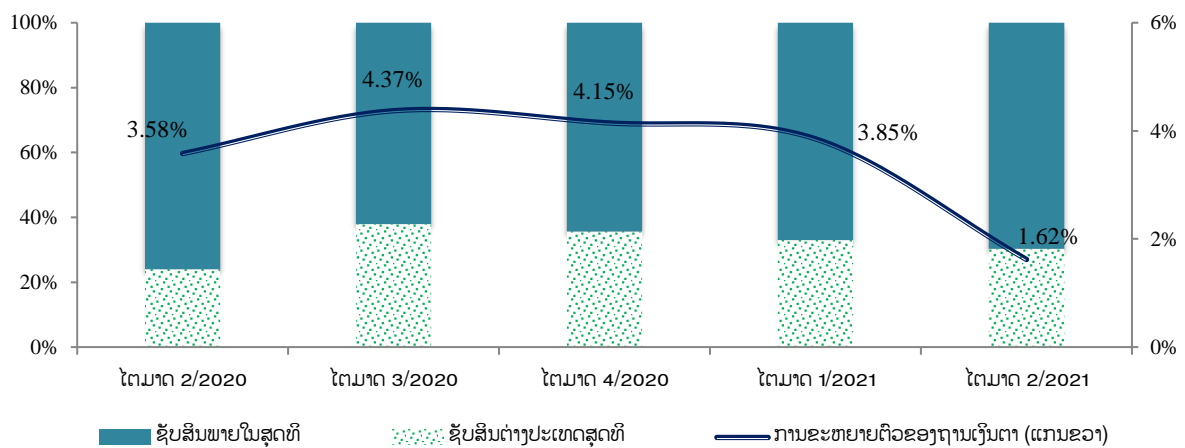


ແຫຼ່ງຂໍ້ມູນ: ທະນາຄານແຫ່ງ ສປປ ລາວ.

3.2. ຖານເງິນຕາ

ຮອດທ້າຍໄຕມາດ 2 ຂອງປີ 2021, ຖານເງິນຕາ ມີຍອດເຫຼືອ 34.266,63 ຕື້ກີບ, ເພີ່ມຂຶ້ນ 1,62% ທຽບໃສ່ໄຕມາດຜ່ານມາ ແລະ ເພີ່ມຂຶ້ນ 14,72% ທຽບໃສ່ໄລຍະດຽວກັນຂອງປີຜ່ານມາ. ສາເຫດທີ່ເຮັດໃຫ້ຖານເງິນຕາເພີ່ມຂຶ້ນໃນໄຕມາດນີ້ ແມ່ນຍ້ອນ ທຫລ ສືບຕໍ່ປ່ອຍສິນເຊື້ອ ເພື່ອຊຸກຍູ້ການຜະລິດ ແລະ ແກ້ໄຂຜົນກະທົບຈາກພະຍາດໂຄວິດ-19.

ຮູບທີ 4. ໂຄງປະກອບຂອງຖານເງິນຕາ



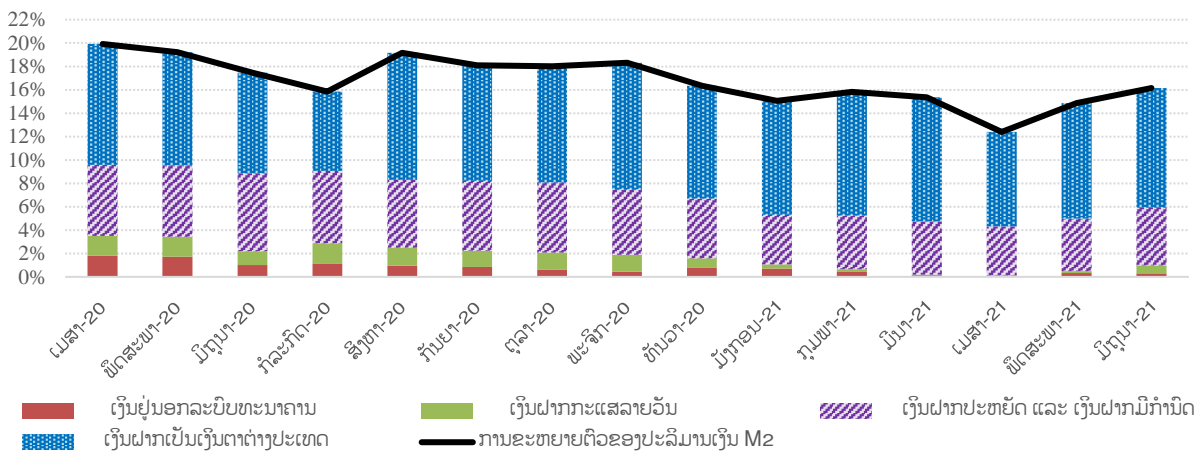
ແຫຼ່ງຂໍ້ມູນ: ທະນາຄານແຫ່ງ ສປປ ລາວ.

3.3. ປະລິມານເງິນ

ປະລິມານເງິນ (M2) ຮອດທ້າຍໄຕມາດ 2 ຂອງປີ 2021 ມີຍອດທັງໝົດ 118.048,65 ຕື້ກີບ, ເພີ່ມຂຶ້ນ 3,36% ທຽບໃສ່ໄຕມາດຜ່ານມາ ແລະ ເພີ່ມຂຶ້ນ 16,14% ທຽບໃສ່ໄລຍະດຽວກັນຂອງປີຜ່ານມາ. ສາເຫດຕົ້ນຕໍ ຍ້ອນການສືບຕໍ່ໄຫຼເຂົ້າຂອງກະແສເງິນລົງທຶນຈາກຕ່າງປະເທດໃນຂະແໜງການອຸດສາຫະກຳ ຕົ້ນຕໍແມ່ນມາຈາກ ໂຄງການກໍ່ສ້າງທາງດ່ວນວຽງຈັນ-ວັງວຽງ, ການປ່ອຍສິນເຊື້ອໃຫ້ພາກສ່ວນເສດຖະກິດເພື່ອຊຸກຍູ້ການຜະລິດ ແລະ ແກ້ໄຂຜົນກະທົບຈາກພະຍາດໂຄວິດ-19.

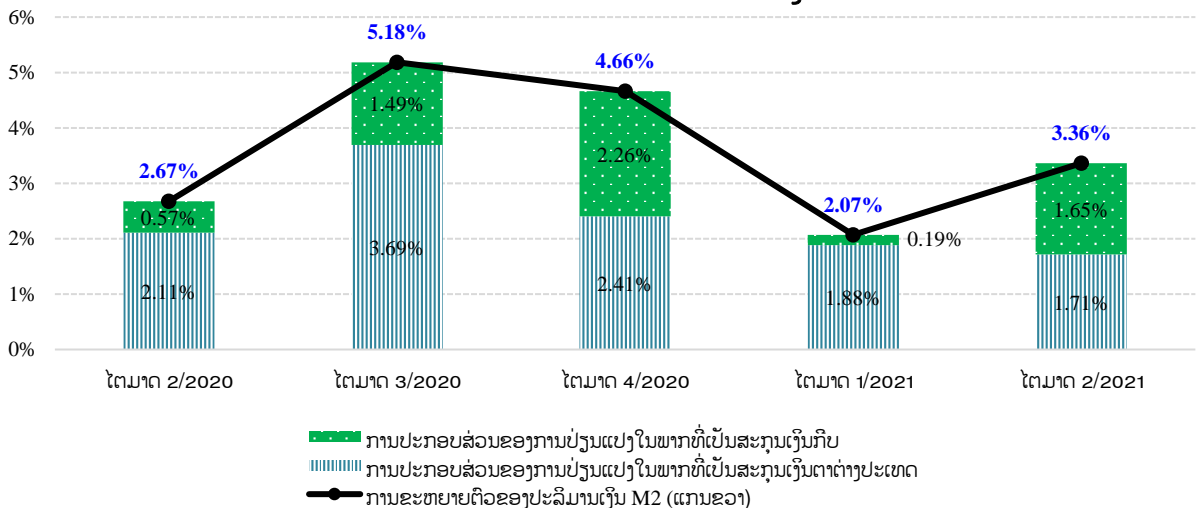
ອົງປະກອບຂອງປະລິມານເງິນ (M2) ປະກອບມີ: ເງິນຝາກເປັນສະກຸນເງິນກີບ ກວມເອົາ 41,46%, ເງິນຝາກເປັນສະກຸນເງິນຕາຕ່າງປະເທດ ກວມເອົາ 51,49% ແລະ ເງິນຢູ່ນອກລະບົບທະນາຄານ ກວມເອົາ 7,05%.

ຮູບທີ 5. ການຂະຫຍາຍຕົວຂອງປະລິມານເງິນ M2



ແຫຼ່ງຂໍ້ມູນ: ທະນາຄານແຫ່ງ ສປປ ລາວ.

ການປະກອບສ່ວນຕໍ່ການຂະຫຍາຍຕົວຂອງ M2



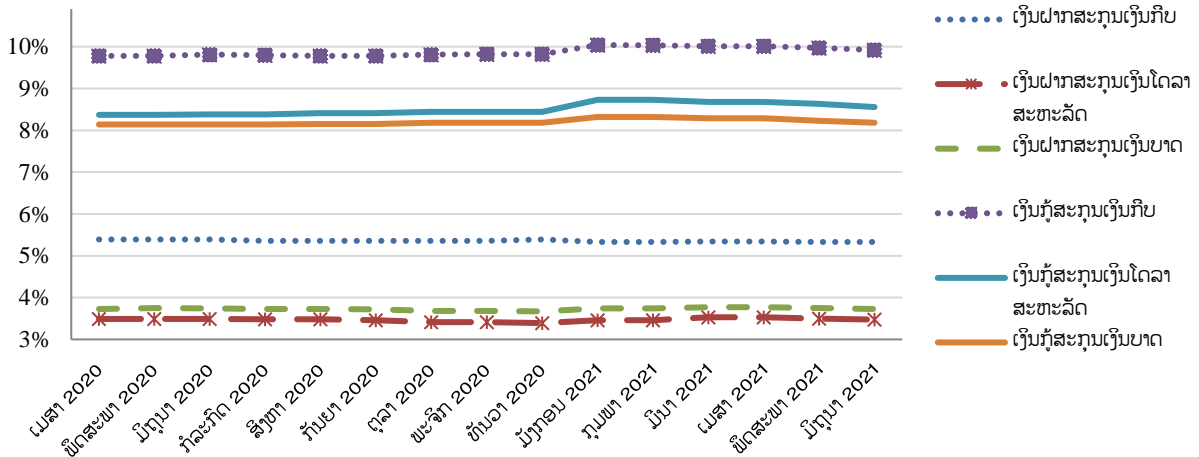
ແຫຼ່ງຂໍ້ມູນ: ທະນາຄານແຫ່ງ ສປປ ລາວ

3.4. ອັດຕາດອກເບ້ຍ

ໃນໄຕມາດນີ້, ອັດຕາດອກເບ້ຍເງິນຝາກ ແລະ ເງິນກູ້ຂອງທະນາຄານທຸລະກິດ ມີການປ່ຽນແປງເລັກໜ້ອຍ. ໃນນີ້, ອັດຕາດອກເບ້ຍເງິນຝາກມີກຳນົດ 12 ເດືອນ ສະກຸນເງິນບາດ ຫຼຸດລົງຈາກ 3,51% ມາເປັນ 3,50%, ສະກຸນ

ເງິນໂດລາສະຫະລັດ ໄດ້ເພີ່ມຂຶ້ນຈາກ 3,76% ມາເປັນ 3,75%, ສ່ວນສະກຸນເງິນກີບ ແມ່ນຄົງທີ່ຢູ່ໃນລະດັບ 5,33%. ພ້ອມດຽວກັນນັ້ນ, ອັດຕາດອກເບ້ຍເງິນກູ້ຂອງທະນາຄານທຸລະກິດ ໄລຍະເວລາ 1 ປີ ສະກຸນເງິນກີບ ຫຼຸດລົງຈາກ 10,02% ມາເປັນ 9,97%, ສະກຸນເງິນບາດ ຫຼຸດລົງຈາກ 8,70% ມາເປັນ 8,62% ແລະ ສະກຸນເງິນໂດລາສະຫະລັດ ຫຼຸດລົງຈາກ 8,30% ມາເປັນ 8,23%.

ຮູບທີ 6. ອັດຕາດອກເບ້ຍເງິນຝາກ ແລະ ເງິນກູ້ຂອງ ທທກ ໄລຍະ 12 ເດືອນ

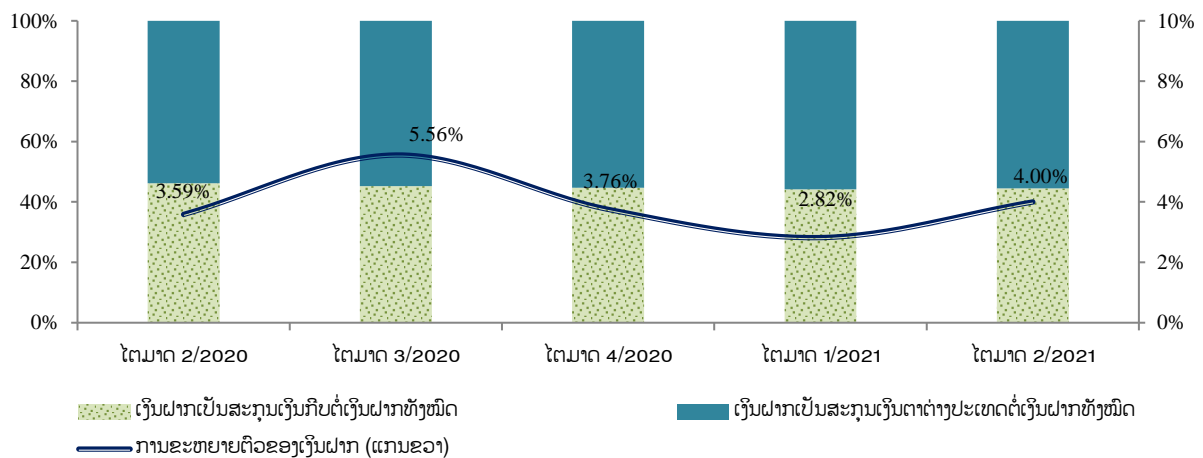


ແຫຼ່ງຂໍ້ມູນ: ທະນາຄານແຫ່ງ ສປປ ລາວ.

3.5. ເງິນຝາກ

ເງິນຝາກຂອງທະນາຄານທຸລະກິດ (ບໍລິມະຊຸມເງິນຝາກຂອງຜູ້ມີຖິ່ນຖານຢູ່ຕ່າງປະເທດ) ຮອດທ້າຍໄຕມາດ 2 ຂອງປີ 2021 ມີຍອດທັງໝົດ 109.629,80 ຕື້ກີບ, ເພີ່ມຂຶ້ນ 4% ທຽບໃສ່ໄຕມາດຜ່ານມາ ແລະ ເພີ່ມຂຶ້ນ 17,11% ທຽບໃສ່ໄລຍະດຽວກັນຂອງປີຜ່ານມາ. ໃນນີ້, ເງິນຝາກເປັນສະກຸນເງິນກີບ ເພີ່ມຂຶ້ນ 4,85%, ກວມເອົາ 44,56% ຂອງເງິນຝາກທັງໝົດ ແລະ ເງິນຝາກເປັນສະກຸນເງິນຕ່າງປະເທດ ເພີ່ມຂຶ້ນ 3,33%, ກວມເອົາ 55,44% ຂອງເງິນຝາກທັງໝົດ.

ຮູບທີ 7. ເງິນຝາກຂອງທະນາຄານທຸລະກິດ

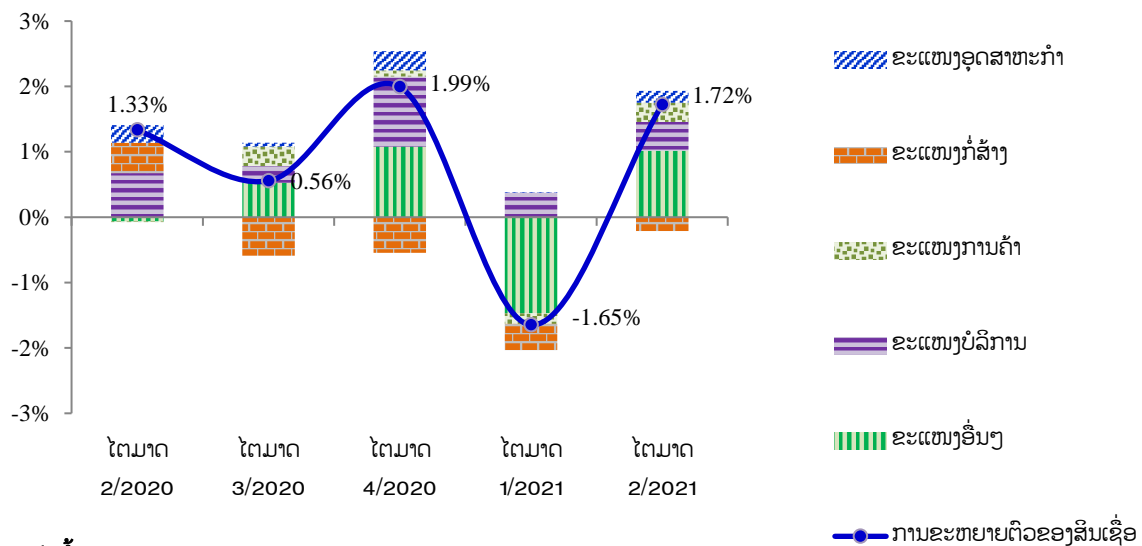


ແຫຼ່ງຂໍ້ມູນ: ທະນາຄານແຫ່ງ ສປປ ລາວ.

3.6. ສິນເຊື່ອ

ສິນເຊື່ອຂອງທະນາຄານທຸລະກິດ ຮອດທ້າຍໄຕມາດ 2 ຂອງປີ 2021 ມີຍອດທັງໝົດ 78.272,81 ຕື້ກີບ, ຂະຫຍາຍຕົວເພີ່ມຂຶ້ນ 1,72% ຈາກຫຼຸດລົງ 1,65% ໃນໄຕມາດຜ່ານມາ ແລະ ເມື່ອທຽບໃສ່ໄລຍະດຽວກັນຂອງປີຜ່ານມາ ເພີ່ມຂຶ້ນ 2,61%. ໃນນັ້ນ, ສິນເຊື່ອທີ່ສະໜອງໃຫ້ຂະແໜງສະໜອງວັດຖຸ ແລະ ເຕັກນິກ ຂະຫຍາຍຕົວ 6,67%, ຂະແໜງການອື່ນໆ 6,33%, ຂະແໜງຂົນສົ່ງ 5,08%, ຂະແໜງການບໍລິການ 3,18%, ຂະແໜງການຄ້າ 1,53%, ຂະແໜງກະສິກໍາ 1,70% ແລະ ຂະແໜງອຸດສາຫະກໍາ 0,65%. ໃນຂະນະທີ່, ສິນເຊື່ອບາງຂະແໜງການ ຂະຫຍາຍຕົວຫຼຸດລົງ ເປັນຕົ້ນແມ່ນ ຂະແໜງຫັດຖະກໍາ ຫຼຸດລົງ 6,09% ແລະ ຂະແໜງກໍ່ສ້າງ 1,50%. ໃນໄຕມາດນີ້, ສິນເຊື່ອ (ແຍກຕາມຂະແໜງການ) ທີ່ປະກອບສ່ວນຕໍ່ການຂະຫຍາຍຕົວຂອງສິນເຊື່ອທັງໝົດ ປະກອບມີ: ຂະແໜງການອື່ນໆ¹ 1,02%, ຂະແໜງບໍລິການ 0,44%, ຂະແໜງການຄ້າ 0,29%, ຂະແໜງອຸດສາຫະກໍາ 0,18% ແລະ ຂະແໜງກໍ່ສ້າງ -0,21%.

ຮູບທີ 8. ການປະກອບສ່ວນຂອງສິນເຊື່ອ ແຍກຕາມຂະແໜງການ



3.7. ລະບົບສະຖາບັນການເງິນ-ເງິນຕາ

ຮອດທ້າຍໄຕມາດ 2 ຂອງປີ 2021, ລະບົບສະຖາບັນການເງິນ-ເງິນຕາ ປະກອບມີທະນາຄານທຸລະກິດ ຈໍານວນ 44 ແຫ່ງ (ຕາຕະລາງທີ 15), ມີ 114 ສາຂາຂອງທະນາຄານທຸລະກິດ, 541 ໜ່ວຍບໍລິການ, 42 ໜ່ວຍແລກປ່ຽນເງິນຕາ, ຕູ້ ATM 1.349 ໜ່ວຍ, ເຄື່ອງຮູດບັດ EDC ຈໍານວນ 4.597 ເຄື່ອງ ຢູ່ໃນຂອບເຂດທົ່ວປະເທດ ແລະ ບັດ ATM ຈໍານວນ 1.901.194 ບັດ. ໃນນັ້ນ, ທົ່ວລະບົບທະນາຄານທຸລະກິດ ມີຍອດຊັບສິນທັງໝົດ 176.603,63 ຕື້ກີບ, ເພີ່ມຂຶ້ນ 3,10%; ຍອດເງິນຝາກທັງໝົດ (ບໍ່ລວມເງິນຝາກຂອງຜູ້ມີຖິ່ນຖານຢູ່ຕ່າງປະເທດ) 109.629,80 ຕື້ກີບ, ເພີ່ມຂຶ້ນ 4,00%. ນອກຈາກນີ້, ທະນາຄານທຸລະກິດໄດ້ປະກອບສ່ວນຊຸກຍູ້ເສດຖະກິດໃຫ້ຂະຫຍາຍຕົວ ຊຶ່ງສິນເຊື່ອໃຫ້ພາກສ່ວນເສດຖະກິດ ມີຍອດທັງໝົດ 78.272,81 ຕື້ກີບ, ເພີ່ມຂຶ້ນ 1,72%. ສໍາລັບສະຖາບັນການເງິນທີ່ບໍ່ແມ່ນທະນາຄານ ທີ່ໄດ້ຮັບອະນຸຍາດຈາກ ທຫລ ມີທັງໝົດ 207 ແຫ່ງ, ເພີ່ມຂຶ້ນ 14 ແຫ່ງ. ໃນ

¹ ຂະແໜງການອື່ນໆປະກອບມີ: ຂະແໜງກະສິກໍາ, ຂະແໜງຂົນສົ່ງ, ຂະແໜງສະໜອງວັດຖຸ ແລະ ເຕັກນິກ, ຂະແໜງຫັດຖະກໍາ ແລະ ຂະແໜງອື່ນໆ.

ນັ້ນ, ມີສະຖາບັນການເງິນທີ່ຮັບຝາກ 21 ແຫ່ງ, ສະຖາບັນການເງິນທີ່ບໍ່ຮັບຝາກ 90 ແຫ່ງ, ສະຫະກອນສິນເຊື່ອ ແລະ ເງິນຝາກປະຢັດ 29 ແຫ່ງ, ບໍລິສັດເຊົ່າສິນເຊື່ອ 29 ແຫ່ງ ແລະ ໂຮງຊວດຈໍາ 38 ແຫ່ງ.

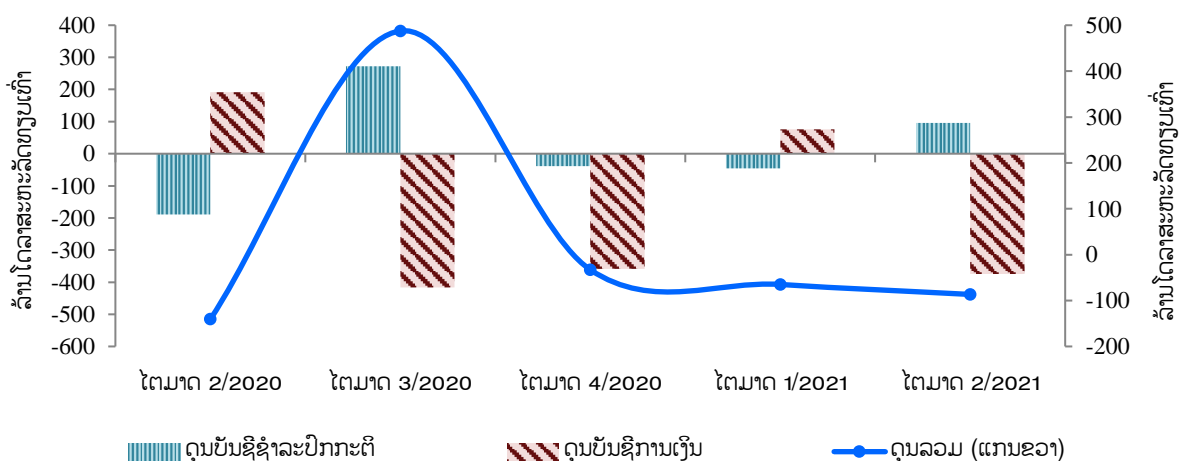
ສໍາລັບວຽກງານຕະຫຼາດຫຼັກຊັບ, ຮອດທ້າຍໄຕມາດທີ 2 ຂອງປີ 2021, ບໍລິສັດຈົດທະບຽນໃນຕະຫຼາດຫຼັກຊັບລາວ ມີທັງໝົດ ຈໍານວນ 11 ບໍລິສັດ. ຊຶ່ງດັດຊະນີຕະຫຼາດຫຼັກຊັບລາວໃນໄຕມາດນີ້ ປົດຢູ່ທີ່ 571,72 ຈຸດ, ຫຼຸດລົງ 1,13% ທຽບໃສ່ໄຕມາດຜ່ານມາ. ໃນນີ້, ມີປະລິມານການຊື້-ຂາຍຮຸ້ນທັງໝົດ 4,45 ລ້ານຮຸ້ນ ແລະ ມີມູນຄ່າການຊື້-ຂາຍທັງໝົດ 17,82 ຕື້ກີບ, ເພີ່ມຂຶ້ນ 208,81% ທຽບໃສ່ໄຕມາດຜ່ານມາ. ໃນນັ້ນ, ມູນຄ່າການຊື້-ຂາຍຮຸ້ນຂອງນັກລົງທຶນຕ່າງປະເທດ ກວມອັດຕາສ່ວນ 45,35% ຂອງມູນຄ່າການຊື້-ຂາຍຮຸ້ນທັງໝົດ. ສາເຫດທີ່ມູນຄ່າການຊື້-ຂາຍຮຸ້ນທັງໝົດເພີ່ມຂຶ້ນຫຼາຍໃນໄຕມາດນີ້ ຕົ້ນຕໍແມ່ນມາຈາກການເພີ່ມຂຶ້ນສູງຂອງການຊື້-ຂາຍຮຸ້ນຂອງທະນາຄານການຄ້າຕ່າງປະເທດລາວ ມະຫາຊົນ ຊຶ່ງເພີ່ມຂຶ້ນສູງເຖິງ 203,95%, ຮຸ້ນຂອງບໍລິສັດຜະລິດໄຟຟ້າລາວ ມະຫາຊົນ (EDL-Gen) ເພີ່ມຂຶ້ນ 219,06%, ແລະ ຮຸ້ນຂອງບໍລິສັດມະຫາທິນເຊົ່າສິນເຊື່ອ ມະຫາຊົນ (MHTL) ເພີ່ມຂຶ້ນ 215,02% ທຽບໃສ່ໄຕມາດຜ່ານມາ. ພ້ອມດຽວກັນນີ້, ນັກລົງທຶນຕ່າງປະເທດກໍເລີ່ມເຂົ້າມາມີບົດບາດໃນການຊື້-ຂາຍໃນຕະຫຼາດເພີ່ມຂຶ້ນ ເມື່ອທຽບໃສ່ໄຕມາດຜ່ານມາ.

IV. ດຸນການຊໍາລະກັບຕ່າງປະເທດ

4.1. ດຸນການຊໍາລະລວມ

ດຸນຊໍາລະກັບຕ່າງປະເທດ ປະຈໍາໄຕມາດ 2 ຂອງປີ 2021, ດຸນລວມ ຂາດດຸນ 86,64 ລ້ານໂດລາສະຫະລັດ ທຽບເທົ່າ. ໃນນັ້ນ, ດຸນບັນຊີຊໍາລະປົກກະຕິ ເກີນດຸນ 95,97 ລ້ານໂດລາສະຫະລັດທຽບເທົ່າ. ສ່ວນດຸນບັນຊີການເງິນ ມີກະແສເງິນໄຫຼເຂົ້າສູດທິ 374,21 ລ້ານໂດລາສະຫະລັດທຽບເທົ່າ. ຮອດທ້າຍໄຕມາດ 2 ຂອງປີ 2021, ຄັງສໍາຮອງເງິນຕາຕ່າງປະເທດ ມີຍອດເຫຼືອ 1.167,63 ລ້ານໂດລາສະຫະລັດ ແລະ ສາມາດກຸ້ມການນໍາເຂົ້າສິນຄ້າໄດ້ 3,58 ເດືອນ².

ຮູບທີ 9. ດຸນການຊໍາລະກັບຕ່າງປະເທດ



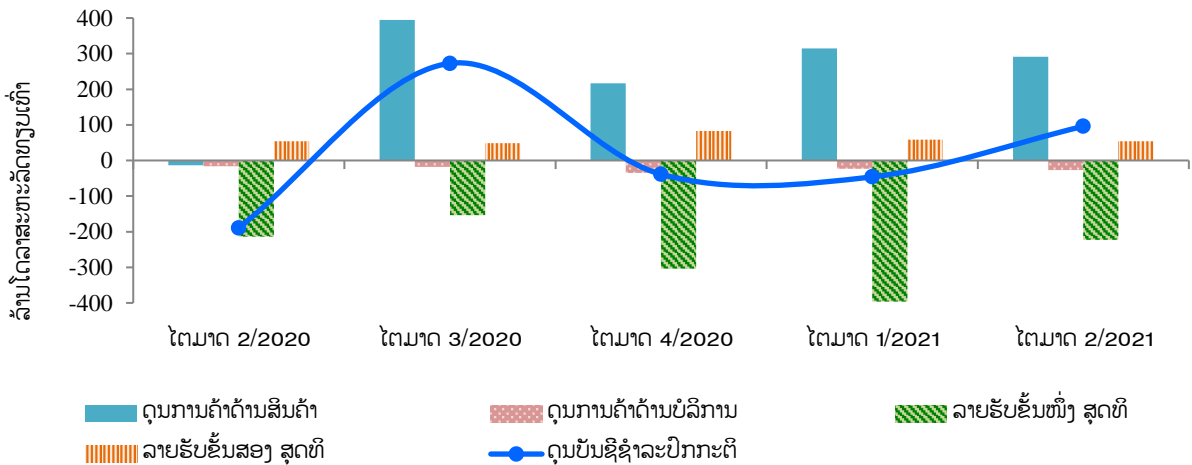
ແຫຼ່ງຂໍ້ມູນ: ທະນາຄານແຫ່ງ ສປປ ລາວ.

² ມູນຄ່າສິນຄ້ານໍາເຂົ້າສະເລ່ຍຕໍ່ເດືອນໃນປີ 2021 ແມ່ນນໍາໃຊ້ 326,56 ລ້ານໂດລາສະຫະລັດ (ຕົວເລກຄາດຄະເນ) ຊຶ່ງບໍ່ລວມການນໍາເຂົ້າສິນຄ້າທີ່ມີແຫຼ່ງທຶນຮອງຮັບຢູ່ຕ່າງປະເທດ. ໃນນັ້ນ, ລວມມີສິນຄ້າທີ່ໄດ້ຮັບນະໂຍບາຍການສົ່ງເສີມການລົງທຶນ ປະກອບດ້ວຍລະຫັດເສຍພາສີຫຼຸດຜ່ອນຕາມນະໂຍບາຍສົ່ງເສີມການລົງທຶນ; ເສຍພາສີ, ຍົກເວັ້ນອາກອນ ແລະ ພັນທະອື່ນໆ ຕາມກົດໝາຍສົ່ງເສີມການລົງທຶນ; ຍົກເວັ້ນອາກອນມູນຄ່າເພີ່ມ, ເສຍພາສີ ແລະ ພັນທະອື່ນໆ ຕາມກົດໝາຍສົ່ງເສີມລົງທຶນ ແລະ ອື່ນໆ.

4.2. ດຸນບັນຊີຊໍາລະປົກກະຕິ

ດຸນບັນຊີຊໍາລະປົກກະຕິ ເກີນດຸນຢູ່ໃນລະດັບ 95,97 ລ້ານໂດລາສະຫະລັດທຽບເທົ່າ ຈາກຂາດດຸນ 46,11 ລ້ານໂດລາສະຫະລັດທຽບເທົ່າ ໃນໄຕມາດຜ່ານມາ. ສາເຫດຕົ້ນຕໍທີ່ເຮັດໃຫ້ດຸນບັນຊີຊໍາລະປົກກະຕິ ເກີນດຸນແມ່ນ ຍ້ອນດຸນລາຍຮັບຂັ້ນໜຶ່ງ ຂາດດຸນຫຼຸດລົງ ບວກກັບດຸນການຄ້າດ້ານສິນຄ້າ ກໍຍັງເກີນດຸນຢູ່ໃນລະດັບທີ່ໃກ້ຄຽງກັບໄຕມາດຜ່ານມາ.

ຮູບທີ 10. ໂຄງປະກອບຂອງດຸນບັນຊີຊໍາລະປົກກະຕິ



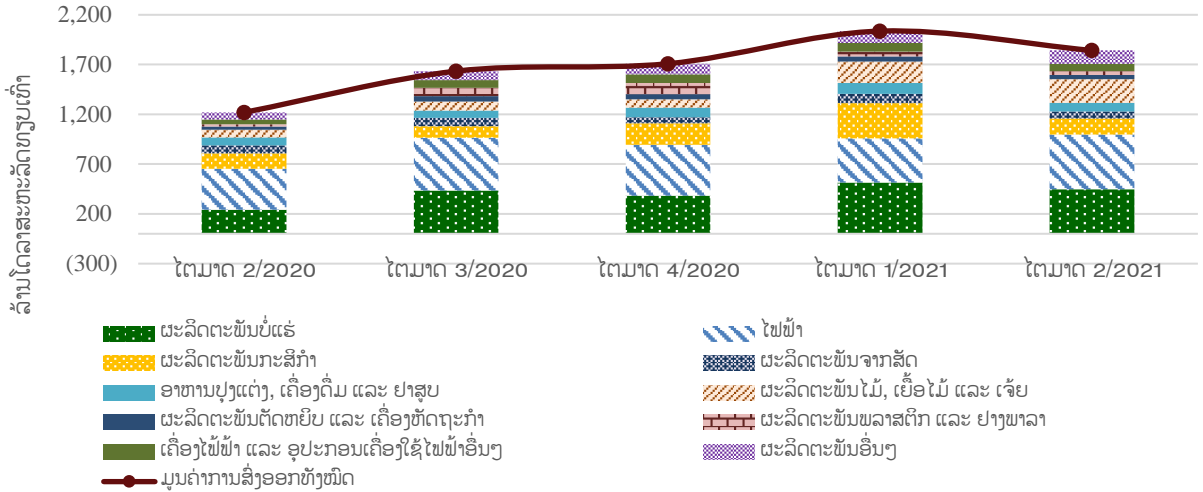
ແຫຼ່ງຂໍ້ມູນ: ທະນາຄານແຫ່ງ ສປປ ລາວ.

4.2.1 ດຸນການຄ້າດ້ານສິນຄ້າ

ດຸນການຄ້າດ້ານສິນຄ້າ ເກີນດຸນຢູ່ໃນລະດັບ 291,55 ລ້ານໂດລາສະຫະລັດທຽບເທົ່າ, ຫຼຸດລົງ 23,42 ລ້ານໂດລາສະຫະລັດທຽບເທົ່າ ຫຼື ຫຼຸດລົງ 7,44% ທຽບໃສ່ໄຕມາດຜ່ານມາ. ສາເຫດຕົ້ນຕໍທີ່ເຮັດໃຫ້ດຸນການຄ້າດ້ານສິນຄ້າ ເກີນດຸນຫຼຸດລົງແມ່ນຍ້ອນການສົ່ງອອກສິນຄ້າ ຫຼຸດລົງ 9,55% ຈາກເພີ່ມຂຶ້ນ 19,18% ໃນໄຕມາດຜ່ານມາ.

ການສົ່ງອອກສິນຄ້າ: ມີມູນຄ່າ 1.841,78 ລ້ານໂດລາສະຫະລັດທຽບເທົ່າ, ຫຼຸດລົງ 7,44% ທຽບໃສ່ໄຕມາດຜ່ານມາ, ແຕ່ເພີ່ມຂຶ້ນ 51,02% ທຽບໃສ່ໄລຍະດຽວກັນຂອງປີຜ່ານມາ. ສາເຫດທີ່ເຮັດໃຫ້ການສົ່ງອອກຫຼຸດລົງແມ່ນມາຈາກການຫຼຸດລົງຂອງການສົ່ງອອກຜະລິດຕະພັນບໍ່ແຮ່; ຜະລິດຕະພັນກະສິກໍາ; ອາຫານປຸງແຕ່ງ, ເຄື່ອງດື່ມ ແລະ ຢາສຸບ; ເຄື່ອງໄຟຟ້າ ແລະ ອຸປະກອນເຄື່ອງໃຊ້ໄຟຟ້າອື່ນໆ ແລະ ຜະລິດຕະພັນຈາກສັດ. ສິນຄ້າສົ່ງອອກຫຼັກໃນໄຕມາດນີ້ປະກອບມີ: ໄຟຟ້າ ກວມເອົາ 29,80%; ຮອງລົງມາແມ່ນຜະລິດຕະພັນບໍ່ແຮ່ ກວມເອົາ 24,27%; ຜະລິດຕະພັນໄມ້, ເຍື້ອໄມ້ ແລະ ເຈ້ຍ ກວມເອົາ 12,81%; ຜະລິດຕະພັນກະສິກໍາ ກວມເອົາ 8,77%; ຜະລິດຕະພັນອື່ນໆ ກວມເອົາ 7,23%; ອາຫານປຸງແຕ່ງ, ເຄື່ອງດື່ມ ແລະ ຢາສຸບ ກວມເອົາ 4,76%; ເຄື່ອງໄຟຟ້າ ແລະ ອຸປະກອນເຄື່ອງໃຊ້ໄຟຟ້າອື່ນໆ ກວມເອົາ 4,06% ແລະ ຜະລິດຕະພັນຈາກສັດ ກວມເອົາ 3,90% ຂອງການສົ່ງອອກທັງໝົດ.

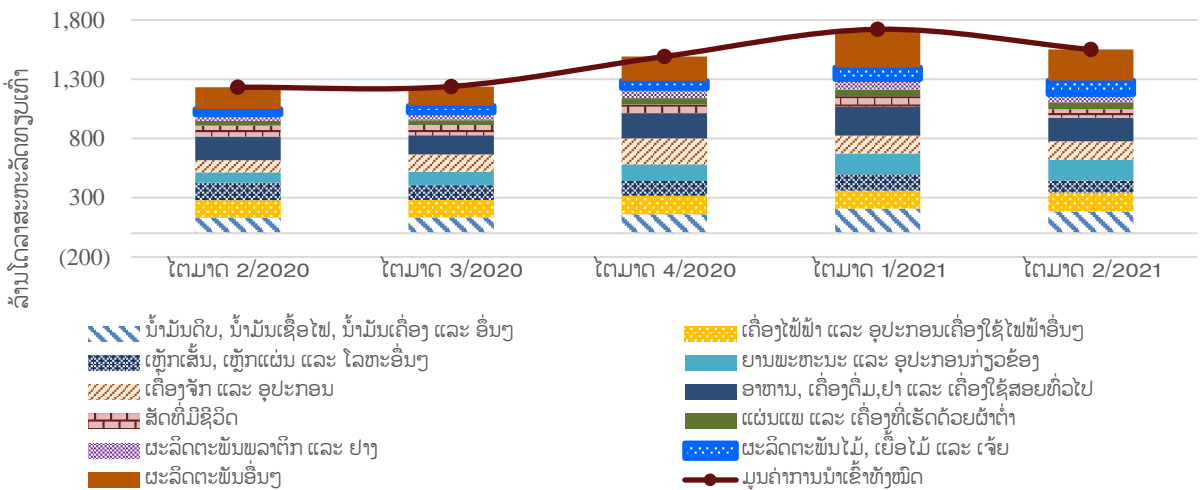
ຮູບທີ 11. ການສົ່ງອອກສິນຄ້າ



ແຫຼ່ງຂໍ້ມູນ: ທະນາຄານແຫ່ງ ສປປ ລາວ.

ການນໍາເຂົ້າສິນຄ້າ: ມີມູນຄ່າ 1.550,23 ລ້ານໂດລາສະຫະລັດທຽບເທົ່າ, ຫຼຸດລົງ 9,94% ທຽບໃສ່ໄຕມາດຜ່ານມາ, ແຕ່ເພີ່ມຂຶ້ນ 25,76% ເມື່ອທຽບໃສ່ໄລຍະດຽວກັນຂອງປີຜ່ານມາ. ສາເຫດທີ່ເຮັດໃຫ້ການນໍາເຂົ້າຫຼຸດລົງແມ່ນມາຈາກການຫຼຸດລົງຂອງການນໍາເຂົ້າອາຫານ, ເຄື່ອງດື່ມ, ຢາ ແລະ ເຄື່ອງໃຊ້ສອຍທົ່ວໄປ; ຜະລິດຕະພັນອື່ນໆ; ນໍ້າມັນດິບ, ນໍ້າມັນເຊື້ອໄຟ, ນໍ້າມັນເຄື່ອງ ແລະ ອື່ນໆ; ຍານພະຫະນະ ແລະ ອຸປະກອນກ່ຽວຂ້ອງ; ເຫຼັກເສັ້ນ, ເຫຼັກແຜ່ນ ແລະ ໂລຫະອື່ນໆ; ສັດທີ່ມີຊີວິດ ແລະ ຜະລິດຕະພັນພຣາສະຕິກ ແລະ ຢາງພາລາ. ສິນຄ້ານໍາເຂົ້າຫຼັກໃນໄຕມາດນີ້ ໄດ້ແກ່: ອາຫານ, ເຄື່ອງດື່ມ, ຢາ ແລະ ເຄື່ອງໃຊ້ສອຍທົ່ວໄປ ກວມເອົາ 12,99%; ຮອງລົງມາແມ່ນ ຜະລິດຕະພັນອື່ນໆ ກວມເອົາ 12,03%; ນໍ້າມັນດິບ, ນໍ້າມັນເຊື້ອໄຟ, ນໍ້າມັນເຄື່ອງ ແລະ ອື່ນໆ ກວມເອົາ 11,90%; ຍານພະຫະນະ ແລະ ອຸປະກອນກ່ຽວຂ້ອງ ກວມເອົາ 11,17%; ເຄື່ອງໄຟຟ້າ ແລະ ອຸປະກອນເຄື່ອງໃຊ້ໄຟຟ້າອື່ນໆ ກວມເອົາ 10,19%; ເຄື່ອງຈັກ ແລະ ອຸປະກອນ ກວມເອົາ 9,98%; ຜະລິດຕະພັນໄມ້, ເຍື້ອໄມ້ ແລະ ເຈ້ຍ ກວມເອົາ 7,41%; ເຫຼັກເສັ້ນ, ເຫຼັກແຜ່ນ ແລະ ໂລຫະອື່ນໆ ກວມເອົາ 6,72%; ສັດທີ່ມີຊີວິດ ກວມເອົາ 4,56% ແລະ ຜະລິດຕະພັນພຣາສະຕິກ ແລະ ຢາງພາລາ ກວມເອົາ 4,45% ຂອງການນໍາເຂົ້າທັງໝົດ.

ຮູບທີ 12. ການນໍາເຂົ້າສິນຄ້າ

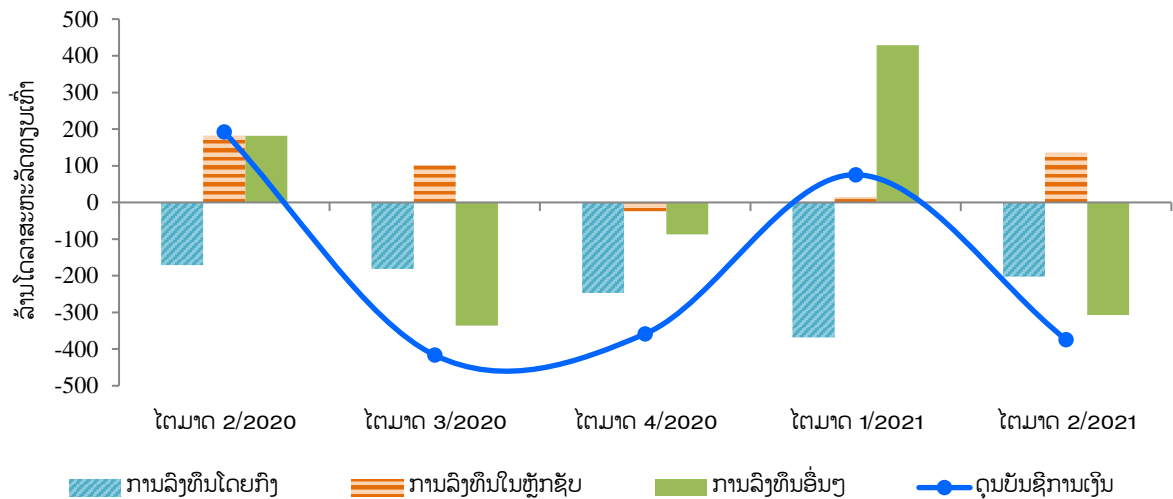


ແຫຼ່ງຂໍ້ມູນ: ທະນາຄານແຫ່ງ ສປປ ລາວ.

4.3. ດຸນບັນຊີການເງິນ

ດຸນບັນຊີການເງິນ ມີກະແສເງິນໄຫຼເຂົ້າສຸດທິ 374,21 ລ້ານໂດລາສະຫະລັດທຽບເທົ່າ ຈາກທີ່ມີກະແສເງິນໄຫຼອອກສຸດທິ 75,65 ລ້ານໂດລາສະຫະລັດທຽບເທົ່າ ໃນໄຕມາດຜ່ານມາ. ສາເຫດຕົ້ນຕໍແມ່ນຍ້ອນການລົງທຶນອື່ນໆ ມີກະແສເງິນໄຫຼເຂົ້າສຸດທິ 307,18 ລ້ານໂດລາສະຫະລັດທຽບເທົ່າ ຈາກທີ່ມີກະແສເງິນໄຫຼອອກສຸດທິ 428,74 ລ້ານໂດລາສະຫະລັດທຽບເທົ່າ ໃນໄຕມາດຜ່ານມາ. ສ່ວນການລົງທຶນໂດຍກົງຈາກຕ່າງປະເທດ ມີກະແສເງິນໄຫຼເຂົ້າສຸດທິ 202,54 ລ້ານໂດລາສະຫະລັດທຽບເທົ່າ, ຫຼຸດລົງ 44,98% ຈາກທີ່ມີກະແສເງິນໄຫຼເຂົ້າສຸດທິ 368,14 ລ້ານໂດລາສະຫະລັດທຽບເທົ່າ ໃນໄຕມາດຜ່ານມາ. ການຫຼຸດລົງດັ່ງກ່າວຕົ້ນຕໍແມ່ນມາຈາກການຫຼຸດລົງຂອງການລົງທຶນໃນຂະແໜງໄຟຟ້າ. ຊຶ່ງໃນໄຕມາດນີ້, ຂະແໜງທີ່ກວມອັດຕາສ່ວນການລົງທຶນຫຼາຍກວ່າໝູ່ ຕົ້ນຕໍແມ່ນຂະແໜງກະສິກໍາ, ປ່າໄມ້ ແລະ ການປະມົງ ກວມເອົາ 46,28%; ຂະແໜງການກໍ່ສ້າງ ກວມເອົາ 25,56% ແລະ ຂະແໜງໄຟຟ້າ ກວມເອົາ 15,39% ຂອງການລົງທຶນໂດຍກົງຈາກຕ່າງປະເທດທັງໝົດ. ສໍາລັບປະເທດທີ່ມາລົງທຶນຫຼາຍທີ່ສຸດແມ່ນ ສປ. ຈີນ ກວມເອົາ 79%, ຮອງລົງມາແມ່ນຮົງກົງ ກວມເອົາ 8,47%, ໄທ 4,54%, ກຳປູເຈຍ 2,09% ແລະ ຫວຽດນາມ ກວມເອົາ 1,97%.

ຮູບທີ 13. ດຸນບັນຊີການເງິນ



ແຫຼ່ງຂໍ້ມູນ: ທະນາຄານແຫ່ງ ສປປ ລາວ.

ຕາຕະລາງທີ 1. ດັດຊະນີລາຄາຜູ້ຊົມໃຊ້ (Consumer Price Index)

ໝວດສິນຄ້າ	ໄຕມາດ 2/2020	ໄຕມາດ 3/2020	ໄຕມາດ 4/2020	ໄຕມາດ 1/2021	ໄຕມາດ 2/2021
ດັດຊະນີລາຄາຜູ້ຊົມໃຊ້ລວມ 12 ໝວດສິນຄ້າ	112,35	114,35	114,43	114,02	116,37
ເງິນເຟີ້ລວມ, ບໍ່ລວມນໍ້າມັນເຊື້ອໄຟ	112,42	114,30	114,37	113,74	116,00
ເງິນເຟີ້ລວມ, ບໍ່ລວມອາຫານສົດ	108,10	109,56	110,08	111,20	112,31
ເງິນເຟີ້ລວມ, ບໍ່ລວມນໍ້າມັນເຊື້ອໄຟ ແລະ ອາຫານສົດ	107,86	109,08	109,63	110,35	111,21
ດັດຊະນີແຕ່ລະໝວດສິນຄ້າ					
1. ໝວດສະບຽງອາຫານ ແລະ ເຄື່ອງດື່ມບໍ່ແມ່ນເຫຼົ້າ	117,61	120,23	119,76	117,60	121,46
2. ໝວດເຫຼົ້າ ແລະ ຢາສູບ	105,66	106,04	106,88	108,33	110,37
3. ໝວດເຄື່ອງນຸ່ງຮົ່ມ ແລະ ເກີບ	116,56	117,82	119,35	120,35	120,30
4. ໝວດທີ່ພັກອາໄສ, ນໍ້າປະປາ, ໄຟຟ້າ ແລະ ເຊື້ອເພີງ	104,85	105,50	105,70	106,50	107,33
5. ໝວດເຄື່ອງໃຊ້ໃນເຮືອນ	109,58	110,69	111,56	112,61	113,01
6. ໝວດການຮັກສາສຸຂະພາບ	108,98	110,12	110,50	110,95	111,08
7. ໝວດຄົມມະນາຄົມ ແລະ ການຂົນສົ່ງ	108,78	110,74	111,13	113,12	114,29
8. ໝວດໄປສະນີ ແລະ ໂທລະຄົມມະນາຄົມ	103,10	108,97	110,74	111,64	112,31
9. ໝວດການບັນເທີງ ແລະ ການພັກຜ່ອນ	103,89	104,25	104,57	105,07	104,96
10. ໝວດການສຶກສາ	101,62	102,93	103,62	103,25	103,24
11. ໝວດຮ້ານອາຫານ ແລະ ໂຮງແຮມ	105,40	104,82	104,23	104,72	107,39
12. ໝວດສິນຄ້າ ແລະ ການບໍລິການອື່ນໆ	113,05	118,18	120,18	121,20	122,30
ແຫຼ່ງຂໍ້ມູນ: ສູນສະຖິຕິແຫ່ງຊາດ, ກະຊວງແຜນການ ແລະ ການລົງທຶນ.					
ໝາຍເຫດ: ທຽບຖານເດືອນ 12/2015 = 100					

ຕາຕະລາງທີ 2. ອັດຕາເງິນເຟີ້ (Inflation Rate)

ໝວດສິນຄ້າ	ໄຕມາດ 2/2020	ໄຕມາດ 3/2020	ໄຕມາດ 4/2020	ໄຕມາດ 1/2021	ໄຕມາດ 2/2021
ເງິນເຟີ້ລວມ	5,57	5,24	3,40	2,16	3,58
ເງິນເຟີ້ລວມ, ບໍ່ລວມນໍ້າມັນເຊື້ອໄຟ	6,07	5,55	3,56	2,22	3,19
ເງິນເຟີ້ລວມ, ບໍ່ລວມອາຫານສິດ	1,46	2,22	1,87	1,91	3,90
ເງິນເຟີ້ລວມ, ບໍ່ລວມນໍ້າມັນເຊື້ອໄຟ ແລະ ອາຫານສິດ	2,04	2,51	2,25	1,88	3,10
ອັດຕາເງິນເຟີ້ແຕ່ລະໝວດສິນຄ້າ (%)					
1. ໝວດສະບຽງອາຫານ ແລະ ເຄື່ອງດື່ມບໍ່ແມ່ນເຫຼົ້າ	10,63	8,89	4,96	2,58	3,27
2. ໝວດເຫຼົ້າ ແລະ ຢາສຸບ	0,66	0,64	1,37	2,00	4,45
3. ໝວດເຄື່ອງນຸ່ງຮົ່ມ ແລະ ເກີບ	4,63	4,82	5,24	3,59	3,21
4. ໝວດທີ່ພັກອາໄສ, ນໍ້າປະປາ, ໄຟຟ້າ ແລະ ເຊື້ອເພີງ	0,06	0,62	0,72	1,00	2,37
5. ໝວດເຄື່ອງໃຊ້ໃນເຮືອນ	4,70	5,02	5,33	3,23	3,14
6. ໝວດການຮັກສາສຸຂະພາບ	5,28	5,80	5,88	3,79	1,93
7. ໝວດຄົມມະນາຄົມ ແລະ ການຂົນສົ່ງ	-0,12	1,09	1,19	2,01	5,06
8. ໝວດໄປສະນີ ແລະ ໂທລະຄົມມະນາຄົມ	0,00	5,12	6,31	2,39	8,94
9. ໝວດການບັນເທີງ ແລະ ການພັກຜ່ອນ	1,93	1,02	1,05	0,89	1,03
10. ໝວດການສຶກສາ	0,27	0,65	0,72	-0,04	1,59
11. ໝວດຮ້ານອາຫານ ແລະ ໂຮງແຮມ	-1,22	-1,86	-2,13	-2,28	1,89
12. ໝວດສິນຄ້າ ແລະ ການບໍລິການອື່ນໆ	7,43	10,26	10,54	8,58	8,18

ແຫຼ່ງຂໍ້ມູນ: ສູນສະຖິຕິແຫ່ງຊາດ, ກະຊວງແຜນການ ແລະ ການລົງທຶນ.

ໝາຍເຫດ: ທຽບຖານເດືອນ 12/2015 = 100

ຕາຕະລາງທີ 3. ຖານະການເງິນຂອງທະນາຄານແຫ່ງ ສປປ ລາວ (Balance Sheet of the BOL)

ຫົວໜ່ວຍ/Unit: (ຕື້ກີບ/Billion LAK)

ລາຍການ	ໄຕມາດ 2/2020	ໄຕມາດ 3/2020	ໄຕມາດ 4/2020	ໄຕມາດ 1/2021	ໄຕມາດ 2/2021
ຊັບສິນຕ່າງປະເທດສຸດທິ	7.172,14	11.813,11	11.575,93	11.118,55	10.383,96
ຊັບສິນຕ່າງປະເທດ	7.810,68	12.478,44	12.261,64	11.801,42	11.077,27
ໜີ້ສິນຕ່າງປະເທດ	-638,54	-665,33	-685,71	-682,87	-693,31
ຊັບສິນພາຍໃນສຸດທິ	22.696,78	19.362,00	20.893,24	22.601,61	23.882,67
ສິນເຊື່ອພາຍໃນສຸດທິ	17.508,54	16.323,24	16.969,79	17.429,34	18.683,93
ສິນເຊື່ອໃຫ້ລັດຖະບານສຸດທິ	3.948,30	2.013,47	1.173,38	968,98	1.152,84
ສິນເຊື່ອໃຫ້ລັດຖະບານ	4.793,96	4.793,96	2.509,49	2.413,29	2.271,37
ເງິນຝາກລັດຖະບານ	-845,66	-2.780,49	-1.336,11	-1.444,31	-1.118,53
ສິນເຊື່ອໃຫ້ພາກສ່ວນເສດຖະກິດ	6.141,43	6.217,41	6.242,90	6.285,73	6.308,88
ສິນເຊື່ອໃຫ້ລັດວິສາຫະກິດ	6.141,43	6.217,41	6.242,90	6.285,73	6.308,88
ສິນເຊື່ອໃຫ້ສະຖາບັນການເງິນ	7.418,81	8.092,37	9.553,51	10.174,63	11.222,21
ພັນທະບັດທະນາຄານກາງ	-2.951,34	-2.408,17	-2.192,76	-1.655,11	-1.668,83
ລາຍການອື່ນໆສຸດທິ	8.139,58	5.446,93	6.116,22	6.827,38	6.867,58
ຖານເງິນຕາ	29.868,92	31.175,11	32.469,17	33.720,17	34.266,63
ເງິນສົດຢູ່ຂອດຈໍລະຈອນ	10.764,38	10.668,23	12.195,01	12.110,77	11.551,69
ເງິນຝາກ	19.104,54	20.506,88	20.274,16	21.609,40	22.714,94
ເງິນຝາກກະແສລາຍວັນ	15.031,81	16.129,43	15.714,99	16.939,00	19.628,85
ເງິນແຮຝາກບັງຄັບ	3.794,60	3.956,89	4.093,95	4.363,73	2.752,00
ທຶນຈົດທະບຽນຂອງ ທທກ	262,43	384,68	403,24	252,15	242,50
ເງິນຝາກຂອງພາກສ່ວນອື່ນໆ	15,70	35,88	61,98	54,52	91,59
ແຫຼ່ງຂໍ້ມູນ: ກົມນະໂຍບາຍເງິນຕາ, ທະນາຄານແຫ່ງ ສປປ ລາວ.					

ຕາຕະລາງທີ 4. ຖານະການເງິນຂອງທະນາຄານທຸລະກິດ (Commercial Banks' Survey)

ຫົວໜ່ວຍ/Unit: (ຕື້ກີບ/Billion LAK)

ລາຍການ	ໄຕມາດ 2/2020	ໄຕມາດ 3/2020	ໄຕມາດ 4/2020	ໄຕມາດ 1/2021	ໄຕມາດ 2/2021
ຊັບສິນຕ່າງປະເທດສຸດທິ	-15.648,72	-14.397,81	-13.627,28	-10.979,41	-11.421,40
ຊັບສິນຕ່າງປະເທດ	13.328,96	14.267,11	14.142,70	18.306,62	18.957,89
ໜີ້ສິນຕ່າງປະເທດ	-28.977,68	-28.664,92	-27.769,98	-29.286,03	-30.379,29
ຄັງສະສົມສຸດທິ	33.693,52	36.604,49	35.608,19	38.832,39	39.831,71
ຄັງສະສົມ	38.925,43	42.131,52	42.131,46	45.520,31	46.758,17
ເງິນກູ້ຢືມຈາກ ທຫລ	-5.231,91	-5.527,03	-6.523,27	-6.687,92	-6.926,47
ສິນເຊື່ອໃຫ້ລັດຖະບານສຸດທິ	3.330,09	3.950,63	6.456,31	5.973,65	7.655,85
ເປັນສະກຸນເງິນກີບ	4.016,48	4.676,35	7.078,35	6.743,11	8.236,77
ເປັນສະກຸນເງິນຕາຕ່າງປະເທດ	-686,40	-725,73	-622,03	-769,46	-580,91
ຊັບສິນພາຍໃນສຸດທິ (ຍົກເວັ້ນສິນເຊື່ອໃຫ້ລັດຖະບານ)	72.234,27	72.652,96	74.083,58	71.585,64	73.563,64
ສິນເຊື່ອໃຫ້ພາກສ່ວນເສດຖະກິດ	76.284,50	76.708,04	78.237,87	76.948,82	78.272,81
ເປັນສະກຸນເງິນຕາຕ່າງປະເທດ	39.701,77	39.491,37	40.012,02	39.015,90	39.461,80
ສິນເຊື່ອໃຫ້ພາກເອກະຊົນ	70.390,22	70.771,06	72.301,32	71.291,31	72.399,89
ເປັນສະກຸນເງິນຕາຕ່າງປະເທດ	34.195,07	33.952,88	34.504,85	33.813,76	34.060,30
ສິນເຊື່ອໃຫ້ພາກສ່ວນລັດວິສາຫະກິດ	5.894,28	5.936,98	5.936,55	5.657,51	5.872,92
ເປັນສະກຸນເງິນຕາຕ່າງປະເທດ	5.506,70	5.538,49	5.507,17	5.202,14	5.401,50
ຊັບສິນອື່ນໆສຸດທິ	-4.050,23	-4.055,07	-4.154,29	-5.363,17	-4.709,17
ເງິນຝາກລູກຄ້າ	93.609,16	98.810,26	102.520,80	105.412,26	109.629,80
ເປັນເງິນກີບ	43.215,52	44.664,88	45.803,29	46.587,92	48.847,64
ເປັນສະກຸນເງິນຕາຕ່າງປະເທດ	50.393,64	54.145,38	56.717,50	58.824,34	60.782,17

ແຫຼ່ງຂໍ້ມູນ: ກົມນະໂຍບາຍເງິນຕາ, ທະນາຄານແຫ່ງ ສປປ ລາວ.

ຕາຕະລາງທີ 5. ຖານະການເງິນຂອງລະບົບທະນາຄານ (Monetary Survey)

ຫົວໜ່ວຍ/Unit: (ຕື້ກີບ/Billion LAK)

ລາຍການ	ໄຕມາດ 2/2020	ໄຕມາດ 3/2020	ໄຕມາດ 4/2020	ໄຕມາດ 1/2021	ໄຕມາດ 2/2021
ຊັບສິນຕ່າງປະເທດສຸດທິ	-8.476,58	-2.584,71	-2.051,35	139,13	-1.037,44
ຊັບສິນຕ່າງປະເທດ	21.139,64	26.745,55	26.404,34	30.108,03	30.035,16
ໜີ້ສິນຕ່າງປະເທດ	-29.616,22	-29.330,25	-28.455,69	-29.968,90	-31.072,60
ຊັບສິນພາຍໃນສຸດທິ	110.117,76	109.495,73	113.946,36	114.071,65	119.086,09
ສິນເຊື່ອພາຍໃນ	89.704,32	88.889,54	92.110,46	90.177,18	93.390,38
ສິນເຊື່ອໃຫ້ລັດຖະບານສຸດທິ	7.278,39	5.964,10	7.629,69	6.942,63	8.808,69
ສິນເຊື່ອໃຫ້ລັດຖະບານ	10.909,67	11.403,75	11.270,65	11.819,08	12.821,25
ເງິນຝາກລັດຖະບານ	-3.631,28	-5.439,65	-3.640,96	-4.876,45	-4.012,55
ສິນເຊື່ອໃຫ້ພາກສ່ວນເສດຖະກິດ	82.425,93	82.925,44	84.480,76	83.234,55	84.581,69
ສິນເຊື່ອໃຫ້ລັດວິສາຫະກິດ	12.035,71	12.154,39	12.179,44	11.943,24	12.181,80
ສິນເຊື່ອໃຫ້ພາກເອກະຊົນ	70.390,22	70.771,06	72.301,32	71.291,31	72.399,89
ລາຍການອື່ນໆສຸດທິ	20.413,44	20.606,19	21.835,91	23.894,47	25.695,71
ປະລິມານເງິນຕາຄວາມໜາຍກວ້າງ	101.641,19	106.911,02	111.895,01	114.210,78	118.048,65
ປະລິມານເງິນຄວາມໜາຍແຄບ	13.733,74	13.919,89	15.310,12	14.732,46	14.726,21
ເງິນຢູ່ນອກລະບົບທະນາຄານ	8.016,32	8.064,89	9.312,24	8.744,01	8.327,26
ເງິນຝາກກະແສລາຍວັນ	5.717,41	5.855,00	5.997,88	5.988,44	6.398,94
ປະລິມານເງິນປະເພດອື່ນໆ	87.907,45	92.991,13	96.584,90	99.478,33	103.322,44
ເງິນຝາກປະຢັດ ແລະ ຝາກມີກຳນົດ	37.513,81	38.845,75	39.867,39	40.653,99	42.540,27
ເງິນຝາກເປັນເງິນຕາຕ່າງປະເທດ	50.393,64	54.145,38	56.717,50	58.824,34	60.782,17

ແຫຼ່ງຂໍ້ມູນ: ກົມນະໂຍບາຍເງິນຕາ, ທະນາຄານແຫ່ງ ສປປ ລາວ.

ຕາຕະລາງທີ 6. ຊັບສິນຂອງທະນາຄານທຸລະກິດ (Assets of Commercial Banks)

ຫົວໜ່ວຍ/Unit: (ຕື້ກີບ/Billion LAK)

ລາຍການ	ໄຕມາດ 2/2020	ໄຕມາດ 3/2020	ໄຕມາດ 4/2020	ໄຕມາດ 1/2021	ໄຕມາດ 2/2021
ທະນາຄານທຸລະກິດລັດ + ທະນາຄານສະເພາະກິດ					
ຍອດຊັບສິນ (ຕື້ກີບ)	66.311,91	69.473,13	71.234,64	75.273,63	77.500,21
ອັດຕາສ່ວນ (%)	43,26	43,36	43,68	43,95	43,88
ອັດຕາການຂະຫຍາຍຕົວຂອງຊັບສິນ (%)	1,06	4,77	2,54	5,67	2,96
ທະນາຄານຮ່ວມທຶນ					
ຍອດຊັບສິນ (ຕື້ກີບ)	12.920,25	13.981,28	13.675,94	14.177,90	14.194,89
ອັດຕາສ່ວນ (%)	8,43	8,73	8,39	8,28	8,04
ອັດຕາການຂະຫຍາຍຕົວຂອງຊັບສິນ (%)	-3,67	8,21	-2,18	3,67	0,12
ທະນາຄານເອກະຊົນ					
ຍອດຊັບສິນ (ຕື້ກີບ)	29.560,43	30.586,26	32.443,69	33.841,12	35.432,60
ອັດຕາສ່ວນ (%)	19,29	19,09	19,90	19,76	20,06
ອັດຕາການຂະຫຍາຍຕົວຂອງຊັບສິນ (%)	4,29	3,47	6,07	4,31	4,70
ທະນາຄານສາຂາຕ່າງປະເທດ					
ຍອດຊັບສິນ (ຕື້ກີບ)	44.482,50	46.164,89	45.717,19	47.997,70	49.475,94
ອັດຕາສ່ວນ (%)	29,02	28,82	28,04	28,02	28,02
ອັດຕາການຂະຫຍາຍຕົວຂອງຊັບສິນ (%)	2,97	3,78	-0,97	4,99	3,08
ລວມທັງໝົດ					
ຍອດຊັບສິນ (ຕື້ກີບ)	153.275,08	160.205,55	163.071,45	171.290,34	176.603,63
ອັດຕາສ່ວນ (%)	100,00	100,00	100,00	100,00	100,00
ອັດຕາການຂະຫຍາຍຕົວຂອງຊັບສິນ (%)	1,79	4,52	1,79	5,04	3,10
ແຫຼ່ງຂໍ້ມູນ: ກົມນະໂຍບາຍເງິນຕາ, ທະນາຄານແຫ່ງ ສປປ ລາວ.					

ຕາຕະລາງທີ 7. ອັດຕາແລກປ່ຽນທະນາຄານທຸລະກິດ ແລະ ຕະຫຼາດ (Official and Parallel Market Exchange Rate)

ໄຕມາດ/ປີ	ກີບ/ໂດລາສະຫະລັດ			ກີບ/ບາດ		
	ອັດຕາສະເລ່ຍ ທຸກໆ	ອັດຕາສະເລ່ຍ ຕະຫຼາດ	ສະເລ່ຍທົ່ວລະບົບ	ອັດຕາສະເລ່ຍ ທຸກໆ	ອັດຕາສະເລ່ຍ ຕະຫຼາດ	ສະເລ່ຍທົ່ວລະບົບ
ໄຕມາດ 2/2013	7.692,53	7.691,30	7.691,92	258,72	258,50	258,61
ໄຕມາດ 3/2013	7.815,12	7.939,30	7.877,21	249,97	255,04	252,51
ໄຕມາດ 4/2013	7.935,95	8.007,74	7.971,84	251,61	254,01	252,81
ໄຕມາດ 1/2014	8.029,33	8.055,14	8.042,23	247,44	252,11	249,77
ໄຕມາດ 2/2014	8.050,00	8.066,23	8.058,11	249,75	250,83	250,29
ໄຕມາດ 3/2014	8.043,06	8.078,12	8.060,59	251,60	251,70	251,65
ໄຕມາດ 4/2014	8.059,67	8.078,93	8.069,30	248,51	250,67	249,59
ໄຕມາດ 1/2015	8.108,95	8.145,80	8.127,37	250,30	247,48	248,89
ໄຕມາດ 2/2015	8.104,36	8.116,02	8.110,19	246,78	247,77	247,28
ໄຕມາດ 3/2015	8.160,49	8.211,00	8.185,74	235,57	237,05	236,31
ໄຕມາດ 4/2015	8.151,05	8.205,25	8.178,15	229,52	230,24	229,88
ໄຕມາດ 1/2016	8.134,21	8.166,02	8.150,12	229,75	229,77	229,76
ໄຕມາດ 2/2016	8.113,33	8.135,37	8.124,35	231,50	231,89	231,70
ໄຕມາດ 3/2016	8.095,42	8.160,44	8.127,93	233,80	234,49	234,15
ໄຕມາດ 4/2016	8.160,74	8.469,57	8.315,16	232,39	240,13	236,26
ໄຕມາດ 1/2017	8.194,25	8.470,05	8.332,15	235,14	239,73	237,44
ໄຕມາດ 2/2017	8.213,55	8.493,84	8.353,69	241,47	247,01	244,24
ໄຕມາດ 3/2017	8.278,93	8.453,34	8.366,13	250,05	252,90	251,47
ໄຕມາດ 4/2017	8.300,02	8.385,83	8.342,93	254,03	255,60	254,81
ໄຕມາດ 1/2018	8.286,43	8.319,52	8.302,97	264,16	264,54	264,35
ໄຕມາດ 2/2018	8.340,60	8.437,98	8.389,29	263,72	265,60	264,66
ໄຕມາດ 3/2018	8.469,66	8.739,33	8.604,49	262,42	266,26	264,34
ໄຕມາດ 4/2018	8.532,38	8.722,38	8.627,38	266,66	268,15	267,41
ໄຕມາດ 1/2019	8.563,67	8.667,02	8.615,35	274,51	275,58	275,05
ໄຕມາດ 2/2019	8.623,53	8.813,80	8.718,66	277,24	280,17	278,71
ໄຕມາດ 3/2019	8.725,76	8.999,51	8.862,64	290,53	294,45	292,49
ໄຕມາດ 4/2019	8.845,78	9.135,24	8.990,51	300,03	303,24	301,64
ໄຕມາດ 1/2020	8.891,06	9.230,38	9.060,72	299,20	300,71	299,96
ໄຕມາດ 2/2020	8.983,15	9.631,66	9.307,40	302,46	304,39	303,42
ໄຕມາດ 3/2020	9.086,27	9.906,09	9.496,18	318,01	318,33	318,17
ໄຕມາດ 4/2020	9.258,08	10.060,89	9.659,49	326,65	329,83	328,24
ໄຕມາດ 1/2021	9.335,91	10.087,31	9.711,61	333,96	334,56	334,26
ໄຕມາດ 2/2021	9.424,68	10.297,84	9.861,26	328,45	329,43	328,94

ແຫຼ່ງຂໍ້ມູນ: ກົມນະໂຍບາຍເງິນຕາ, ທະນາຄານແຫ່ງ ສປປ ລາວ.

ຕາຕະລາງທີ 8. ອັດຕາດອກເບ້ຍສະເລ່ຍຂອງທະນາຄານທຸລະກິດ (Commercial Bank’ Interest Rate)

ຫົວໜ່ວຍ/Unit: (% ຕໍ່ປີ/In Percent per Annum)

ລາຍການ	ໄຕມາດ 2/2020	ໄຕມາດ 3/2020	ໄຕມາດ 4/2020	ໄຕມາດ 1/2021	ໄຕມາດ 2/2021
ທະນາຄານທຸລະກິດ					
1. ອັດຕາດອກເບ້ຍເງິນຝາກ					
ບັນຊີເງິນກີບ					
ເງິນຝາກປະຫຍັດ	1,74	1,73	1,73	1,73	1,72
ເງິນຝາກປະຈຳ					
3 ເດືອນ	3,02	3,00	2,99	2,95	2,95
6 ເດືອນ	3,84	3,82	3,82	3,76	3,76
12 ເດືອນ	5,39	5,36	5,37	5,33	5,33
>12 ເດືອນ	6,43	6,40	6,39	6,28	6,27
ບັນຊີເງິນບາດ					
ເງິນຝາກປະຫຍັດ	0,98	0,97	0,97	1,00	1,00
ເງິນຝາກປະຈຳ					
3 ເດືອນ	1,78	1,77	1,71	1,75	1,75
6 ເດືອນ	2,55	2,54	2,46	2,54	2,55
12 ເດືອນ	3,49	3,47	3,40	3,51	3,50
>12 ເດືອນ	4,47	4,46	4,39	4,49	4,49
ບັນຊີເງິນໂດລາສະຫະລັດ					
ເງິນຝາກປະຫຍັດ	1,14	1,10	1,11	1,15	1,15
ເງິນຝາກປະຈຳ					
3 ເດືອນ	2,18	2,14	2,08	2,11	2,11
6 ເດືອນ	2,86	2,85	2,79	2,86	2,85
12 ເດືອນ	3,74	3,73	3,68	3,76	3,75
>12 ເດືອນ	4,97	4,97	4,94	4,96	4,95
2. ອັດຕາດອກເບ້ຍເງິນກູ້ (ລູກຄ້າ ປະເພດດີຫຼາຍ)					
ບັນຊີເງິນກີບ					
ໄລຍະ 1 ປີ	9,79	9,78	9,82	10,02	9,97
ໄລຍະກາງ 1-3 ປີ	10,58	10,60	10,61	10,93	10,91
ໄລຍະກາງ 3-6 ປີ	10,67	10,74	10,78	11,09	11,05
ບັນຊີເງິນບາດ					
ໄລຍະ 1 ປີ	8,37	8,40	8,44	8,70	8,62
ໄລຍະກາງ 1-3 ປີ	8,89	8,91	8,91	9,24	9,20
ໄລຍະກາງ 3-6 ປີ	9,33	9,35	9,36	9,75	9,72
ບັນຊີເງິນໂດລາສະຫະລັດ					
ໄລຍະ 1 ປີ	8,14	8,15	8,18	8,30	8,23
ໄລຍະກາງ 1-3 ປີ	8,70	8,69	8,73	8,93	8,88
ໄລຍະກາງ 3-6 ປີ	9,03	9,04	9,09	9,32	9,29
ເງິນເບີກເກິນບັນຊີ					
ກີບ	10,31	10,35	10,35	10,69	10,65
ບາດ	8,89	8,91	8,91	9,40	9,35
ໂດລາສະຫະລັດ	8,83	8,86	8,86	9,19	9,13

ແຫຼ່ງຂໍ້ມູນ: ກົມນະໂຍບາຍເງິນຕາ, ທະນາຄານແຫ່ງ ສປປ ລາວ.

ຕາຕະລາງທີ 9. ເງິນຝາກຂອງທະນາຄານທຸລະກິດ (Commercial Bank' Deposit)

ຫົວໜ່ວຍ/Unit: (ຕື້ກີບ/Billion LAK)

ໄຕມາດ	ລາຍການ	ເງິນຝາກລວມ	ເງິນຝາກກະແສລາຍດ້ວນ	ເງິນຝາກປະຢັດ	ເງິນຝາກມີກຳນົດ					ເງິນຝາກຂອງຜູ້ມີຖິ່ນຖານຢູ່ຕ່າງປະເທດ
					ລວມ	3ເດືອນ	6ເດືອນ	12ເດືອນ	> 12ເດືອນ	
ໄຕມາດ 2/2020	ກີບ	43.215,52	5.701,71	13.682,59	23.831,22	985,88	1.500,02	7.988,63	13.356,69	3.443,82
	ງູຕາທ ທຽບກີບ	50.393,63	12.700,95	13.662,87	24.029,81	1.342,85	1.102,50	8.060,17	13.524,29	4.766,90
	ລວມ	93.609,15	18.402,66	27.345,46	47.861,03	2.328,73	2.602,52	16.048,80	26.880,98	8.210,72
ໄຕມາດ 3/2020	ກີບ	44.664,88	5.819,13	14.185,70	24.660,05	1.321,60	1.475,04	8.418,90	13.444,51	3.420,38
	ງູຕາທ ທຽບກີບ	54.145,38	12.909,71	14.876,43	26.359,25	1.596,45	1.293,06	8.648,04	14.821,71	5.011,21
	ລວມ	98.810,26	18.728,83	29.062,12	51.019,31	2.918,05	2.768,10	17.066,94	28.266,22	8.431,59
ໄຕມາດ 4/2020	ກີບ	45.803,29	5.935,90	14.754,90	25.112,49	1.257,33	1.558,24	8.541,90	13.755,02	3.205,62
	ງູຕາທ ທຽບກີບ	56.717,50	14.159,49	14.862,85	27.695,17	1.400,43	1.062,65	9.235,61	15.996,48	5.820,56
	ລວມ	102.520,80	20.095,39	29.617,75	52.807,66	2.657,76	2.620,89	17.777,51	29.751,50	9.026,17
ໄຕມາດ 1/2021	ກີບ	46.587,92	5.933,93	15.127,93	25.526,06	1.153,86	1.562,63	9.082,82	13.726,75	3.493,96
	ງູຕາທ ທຽບກີບ	58.824,34	14.260,88	15.061,38	29.502,08	1.917,71	1.006,49	9.346,81	17.231,08	6.203,25
	ລວມ	105.412,26	20.194,81	30.189,31	55.028,14	3.071,57	2.569,12	18.429,63	30.957,83	9.697,21
ໄຕມາດ 2/2021	ກີບ	48.847,64	6.307,36	16.161,81	26.378,46	1.046,84	1.596,92	10.050,13	13.684,57	4.020,88
	ງູຕາທ ທຽບກີບ	60.782,17	14.352,79	15.407,40	31.021,98	1.737,52	1.524,38	9.751,36	18.008,72	6.282,43
	ລວມ	109.629,80	20.660,16	31.569,21	57.400,44	2.784,36	3.121,30	19.801,49	31.693,29	10.303,31

ແຫຼ່ງຂໍ້ມູນ: ກົມນະໂຍບາຍເງິນຕາ, ທະນາຄານແຫ່ງ ສປປ ລາວ.
 ໝາຍເຫດ: ງູຕາທ: ເງິນຝາກເປັນເງິນຕາຕ່າງປະເທດຄິດໄລ່ເປັນກີບ.

ຕາຕະລາງທີ 10. ເງິນຝາກຂອງທະນາຄານທຸລະກິດ ແຍກຕາມກຸ່ມທະນາຄານ (Commercial Bank' Deposit by Bank Group)

ຫົວໜ່ວຍ/Unit: (ຕື້ກີບ/Billion LAK)

ລາຍການ	ໄຕມາດ 2/2020	ໄຕມາດ 3/2020	ໄຕມາດ 4/2020	ໄຕມາດ 1/2021	ໄຕມາດ 2/2021
ທະນາຄານທຸລະກິດລັດ + ທະນາຄານສະເພາະກິດ					
ຍອດເງິນຝາກ	55.445,18	58.542,15	60.569,28	62.873,59	65.586,69
ເງິນຝາກຂອງຜູ້ມີຖືນຖານຢູ່ ສປປ ລາວ	51.237,89	54.323,46	56.181,85	58.101,09	59.892,72
ເງິນຝາກຂອງຜູ້ມີຖືນຖານຢູ່ຕ່າງປະເທດ	4.207,29	4.218,69	4.387,43	4.772,50	5.693,97
ກວມອັດຕາສ່ວນ (%)	54,45	54,59	54,30	54,62	54,69
ອັດຕາການຂະຫຍາຍຕົວຂອງເງິນຝາກ (%)	3,27	5,59	3,46	3,80	4,32
ທະນາຄານຮ່ວມທຶນ					
ຍອດເງິນຝາກ	7.843,84	8.410,79	8.229,90	8.215,97	8.342,16
ເງິນຝາກຂອງຜູ້ມີຖືນຖານຢູ່ ສປປ ລາວ	7.041,88	7.597,60	7.394,37	7.347,02	7.429,44
ເງິນຝາກຂອງຜູ້ມີຖືນຖານຢູ່ຕ່າງປະເທດ	801,96	813,19	835,53	868,95	912,72
ກວມອັດຕາສ່ວນ (%)	7,70	7,84	7,38	7,14	6,96
ອັດຕາການຂະຫຍາຍຕົວຂອງເງິນຝາກ (%)	3,65	7,23	-2,15	-0,17	1,54
ທະນາຄານເອກະຊົນ					
ຍອດເງິນຝາກ	22.152,19	23.057,45	24.096,97	25.220,54	26.400,20
ເງິນຝາກຂອງຜູ້ມີຖືນຖານຢູ່ ສປປ ລາວ	19.980,48	20.779,48	21.490,49	22.358,44	23.811,45
ເງິນຝາກຂອງຜູ້ມີຖືນຖານຢູ່ຕ່າງປະເທດ	2.171,71	2.277,97	2.606,49	2.862,10	2.588,75
ກວມອັດຕາສ່ວນ (%)	21,76	21,50	21,60	21,91	22,01
ອັດຕາການຂະຫຍາຍຕົວຂອງເງິນຝາກ (%)	5,11	4,09	4,51	4,66	4,68
ທະນາຄານສາຂາຕ່າງປະເທດ					
ຍອດເງິນຝາກ	16.378,68	17.231,46	18.650,81	18.799,37	19.604,06
ເງິນຝາກຂອງຜູ້ມີຖືນຖານຢູ່ ສປປ ລາວ	15.348,91	16.109,73	17.454,09	17.605,71	18.496,19
ເງິນຝາກຂອງຜູ້ມີຖືນຖານຢູ່ຕ່າງປະເທດ	1.029,77	1.121,74	1.196,72	1.193,65	1.107,87
ກວມອັດຕາສ່ວນ (%)	16,09	16,07	16,72	16,33	16,35
ອັດຕາການຂະຫຍາຍຕົວຂອງເງິນຝາກ (%)	7,43	5,21	8,24	0,80	4,28
ລວມຍອດເງິນຝາກທັງໝົດຂອງທະນາຄານທຸລະກິດ	101.819,88	107.241,85	111.546,97	115.109,47	119.933,11
ອັດຕາການຂະຫຍາຍຕົວຂອງເງິນຝາກ (%)	4,34	5,33	4,01	3,19	4,19

ແຫຼ່ງຂໍ້ມູນ: ກົມນະໂຍບາຍເງິນຕາ, ທະນາຄານແຫ່ງ ສປປ ລາວ.

ໝາຍເຫດ: ເງິນຝາກແຍກຕາມກຸ່ມທະນາຄານ ແມ່ນລວມເອົາເງິນຝາກຂອງບຸກຄົນບໍ່ຕັ້ງຖືນຖານຢູ່ລາວ (Non-Resident).

ຕາຕະລາງທີ 11. ສິນເຊື້ອຂອງທະນາຄານທຸລະກິດ (Commercial Bank' Credit)

ຫົວໜ່ວຍ/Unit: (ຕື້ກີບ/Billion LAK)

ສິນເຊື້ອແຍກຕາມຂະແໜງການ	ໄຕມາດ 2/2020	ໄຕມາດ 3/2020	ໄຕມາດ 4/2020	ໄຕມາດ 1/2021	ໄຕມາດ 2/2021
ຂະແໜງອຸດສາຫະກຳ	21.168,48	21.214,47	21.441,51	21.448,68	21.587,92
ຂະແໜງກໍ່ສ້າງ	12.064,46	11.617,04	11.197,66	10.882,94	10.719,23
ຂະແໜງສະໜອງວັດຖຸ ແລະ ເຕັກນິກ	847,95	848,54	883,46	740,66	790,07
ຂະແໜງກະສິກຳ	5.762,86	5.802,78	6.041,94	6.059,23	6.162,26
ຂະແໜງການຄ້າ	14.652,81	14.880,65	14.951,56	14.824,11	15.050,27
ຂະແໜງຂົນສົ່ງ	1.211,20	1.468,83	1.461,46	1.476,10	1.551,06
ຂະແໜງບໍລິການ	9.351,38	9.545,37	10.367,72	10.663,53	11.002,43
ຂະແໜງຫັດຖະກຳ	1.067,82	1.037,37	1.051,59	1.053,94	989,73
ຂະແໜງອື່ນໆ	10.157,53	10.292,97	10.840,96	9.799,63	10.419,83
ລວມຍອດສິນເຊື້ອ	76.284,50	76.708,02	78.237,87	76.948,82	78.272,80
ອັດຕາການຂະຫຍາຍຕົວຂອງສິນເຊື້ອ			(ການປ່ຽນແປງຄິດເປັນສ່ວນຮ້ອຍ)		
ຂະແໜງອຸດສາຫະກຳ	0,96	0,22	1,07	0,03	0,65
ຂະແໜງກໍ່ສ້າງ	2,99	-3,71	-3,61	-2,81	-1,50
ຂະແໜງສະໜອງວັດຖຸ ແລະ ເຕັກນິກ	-7,08	0,07	4,12	-16,16	6,67
ຂະແໜງກະສິກຳ	0,42	0,69	4,12	0,29	1,70
ຂະແໜງການຄ້າ	-0,04	1,55	0,48	-0,85	1,53
ຂະແໜງຂົນສົ່ງ	5,23	21,27	-0,50	1,00	5,08
ຂະແໜງບໍລິການ	5,75	2,07	8,62	2,85	3,18
ຂະແໜງຫັດຖະກຳ	-1,18	-2,85	1,37	0,22	-6,09
ຂະແໜງອື່ນໆ	-0,55	1,33	5,32	-9,61	6,33
ລວມສິນເຊື້ອທັງໝົດ	1,33	0,56	1,99	-1,65	1,72

ແຫຼ່ງຂໍ້ມູນ: ກົມນະໂຍບາຍເງິນຕາ, ທະນາຄານແຫ່ງ ສປປ ລາວ.

ຕາຕະລາງທີ 12. ສິນເຊື້ອຂອງທະນາຄານທຸລະກິດ ແຍກຕາມກຸ່ມທະນາຄານ (Commercial Bank' Credit by Bank Group)

ຫົວໜ່ວຍ/Unit: (ຕື້ກີບ/Billion LAK)

ລາຍການ	ໄຕມາດ 2/2020	ໄຕມາດ 3/2020	ໄຕມາດ 4/2020	ໄຕມາດ 1/2021	ໄຕມາດ 2/2021
ທະນາຄານທຸລະກິດລັດ + ທະນາຄານສະເພາະກິດ					
ຍອດສິນເຊື້ອ	36.012,35	36.893,79	36.866,61	36.541,19	37.035,50
ອັດຕາສ່ວນ (%)	47,21	48,10	47,12	47,49	47,32
ອັດຕາການຂະຫຍາຍຕົວຂອງສິນເຊື້ອ (%)	1,19	2,45	-0,07	-0,88	1,35
ທະນາຄານຮ່ວມທຶນ					
ຍອດສິນເຊື້ອ	8.635,82	8.397,68	8.509,83	8.297,73	8.274,62
ອັດຕາສ່ວນ (%)	11,32	10,95	10,88	10,78	10,57
ອັດຕາການຂະຫຍາຍຕົວຂອງສິນເຊື້ອ (%)	0,44	-2,76	1,34	-2,49	-0,28
ທະນາຄານເອກະຊົນ					
ຍອດສິນເຊື້ອ	17.729,65	17.692,18	18.684,42	18.916,60	19.430,32
ອັດຕາສ່ວນ (%)	23,24	23,06	23,88	24,58	24,82
ອັດຕາການຂະຫຍາຍຕົວຂອງສິນເຊື້ອ (%)	2,33	-0,21	5,61	1,24	2,72
ທະນາຄານສາຂາຕ່າງປະເທດ					
ຍອດສິນເຊື້ອ	13.906,68	13.724,39	14.177,01	13.193,30	13.532,37
ອັດຕາສ່ວນ (%)	18,23	17,89	18,12	17,15	17,29
ອັດຕາການຂະຫຍາຍຕົວຂອງສິນເຊື້ອ (%)	1,00	-1,31	3,30	-6,94	2,57
ລວມຍອດສິນເຊື້ອທັງໝົດຂອງທະນາຄານທຸລະກິດ	76.284,50	76.708,04	78.237,87	76.948,82	78.272,81
ອັດຕາການຂະຫຍາຍຕົວຂອງສິນເຊື້ອ (%)	1,33	0,56	1,99	-1,65	1,72
ແຫຼ່ງຂໍ້ມູນ: ກົມນະໂຍບາຍເງິນຕາ, ທະນາຄານແຫ່ງ ສປປ ລາວ.					

ຕາຕະລາງທີ 13. ດຸນການຊໍາລະກັບຕ່າງປະເທດ (Balance Of Payments)

ຫົວໜ່ວຍ/Unit: (ລ້ານໂດລາສະຫະລັດ/Million USD)

ລາຍການ	ໄຕມາດ 2/2020	ໄຕມາດ 3/2020	ໄຕມາດ 4/2020	ໄຕມາດ 1/2021	ໄຕມາດ 2/2021
ກ. ດຸນບັນຊີຊໍາລະປົກກະຕິ	-189,18	272,66	-38,68	-46,11	95,97
ດຸນການຄ້າດ້ານສິນຄ້າ	-13,14	395,07	216,85	314,97	291,55
ສິ່ງອອກສິນຄ້າ	1.219,60	1.634,00	1.708,56	2.036,30	1.841,78
ນໍາເຂົ້າສິນຄ້າ	1.232,73	1.238,92	1.491,71	1.721,33	1.550,23
ດຸນການຄ້າດ້ານການບໍລິການ	-16,22	-17,88	-34,70	-23,31	-26,69
ສິ່ງອອກດ້ານບໍລິການ	27,53	25,90	15,90	31,48	29,84
ນໍາເຂົ້າດ້ານບໍລິການ	43,75	43,78	50,60	54,79	56,53
<i>ດຸນການຄ້າດ້ານສິນຄ້າ ແລະ ບໍລິການ</i>	-29,35	377,20	182,15	291,67	264,86
ລາຍຮັບຂັ້ນໜຶ່ງ ສຸດທິ	-214,23	-153,26	-303,39	-396,18	-222,88
ລາຍຮັບຂັ້ນໜຶ່ງ	12,36	17,01	24,92	19,87	20,53
ລາຍຈ່າຍຂັ້ນໜຶ່ງ	226,59	170,27	328,31	416,05	243,42
<i>ດຸນການຄ້າດ້ານສິນຄ້າ, ບໍລິການ ແລະ ລາຍຮັບຂັ້ນໜຶ່ງ</i>	-243,58	223,93	-121,24	-104,51	41,98
ລາຍຮັບຂັ້ນສອງ ສຸດທິ	54,41	48,72	82,55	58,40	53,99
ລາຍຮັບຂັ້ນສອງ	90,80	73,07	118,35	100,67	101,07
ລາຍຈ່າຍຂັ້ນສອງ	36,39	24,35	35,79	42,27	47,08
ຂ. ດຸນບັນຊີທຶນ	3,52	3,98	1,99	0,57	0,66
ລາຍຮັບບັນຊີທຶນ	3,52	3,98	1,99	0,57	0,66
ລາຍຈ່າຍບັນຊີທຶນ	-	-	-	-	-
<i>ບ່ອຍກູ້ສຸດທິ (+)/ກູ້ຢືມສຸດທິ (-) (ຈາກດຸນບັນຊີຊໍາລະ ປົກກະຕິ ແລະ ບັນຊີທຶນ)</i>	-185,66	276,64	-36,70	-45,54	96,63
ຄ. ດຸນບັນຊີການເງິນ	191,98	-416,38	-358,31	75,65	-374,21
ການລົງທຶນໂດຍກົງ	-171,22	-181,12	-246,52	-368,14	-202,54
ການລົງທຶນໂດຍກົງ: ຊັບສິນ	0,00	0,00	0,00	0,00	0,00
ການລົງທຶນໂດຍກົງ: ໜີ້ສິນ	171,22	181,12	246,52	368,14	202,54
ການລົງທຶນໃນຫຼັກຊັບ	181,59	100,72	-24,64	15,04	135,52
ການລົງທຶນໃນຫຼັກຊັບ: ຊັບສິນ	32,80	12,22	-24,90	15,06	-14,82
ຫຼັກຊັບປະເພດທຶນ	33,35	9,16	-	-	-
ຫຼັກຊັບປະເພດໜີ້	-0,54	3,06	-24,90	15,06	-14,82
ການລົງທຶນໃນຫຼັກຊັບ: ໜີ້ສິນ	-148,78	-88,50	-0,25	0,02	-150,34
ຫຼັກຊັບປະເພດທຶນ	-0,37	-0,03	-0,25	0,02	-0,34
ຫຼັກຊັບປະເພດໜີ້	-148,41	-88,46	0,00	0,00	-150,00
ການລົງທຶນໃນອະນຸພັນທາງການເງິນ ສຸດທິ	-	-	-	-	-
ການລົງທຶນໃນອະນຸພັນທາງການເງິນ: ຊັບສິນ	-	-	-	-	-
ການລົງທຶນໃນອະນຸພັນທາງການເງິນ: ໜີ້ສິນ	-	-	-	-	-
ການລົງທຶນອື່ນໆ	181,61	-335,98	-87,14	428,74	-307,18
ການລົງທຶນອື່ນໆ: ຊັບສິນ	68,40	191,74	-24,41	708,81	-230,66
ເງິນທຶນອື່ນໆ	-	-	-	-	-
ຕາສານໜີ້ອື່ນໆ	68,40	191,74	-24,41	708,81	-230,66
ທະນາຄານກາງ	-	-	-	-	-
ທະນາຄານທຸລະກິດ	81,43	108,11	43,86	326,53	67,47
ລັດຖະບານ	0,00	0,00	0,00	0,00	0,00
ພາກເອກະຊົນອື່ນໆ	-13,02	83,63	-68,27	382,28	-298,13
ຫົວໜ່ວຍທຸລະກິດທີ່ແມ່ນສະຖາບັນການເງິນ	-	-	-	-	-
ຫົວໜ່ວຍທຸລະກິດທີ່ບໍ່ແມ່ນສະຖາບັນການເງິນ	-13,02	83,63	-68,27	382,28	-298,13
ເງິນທຶນອື່ນໆ: ໜີ້ສິນ	-113,21	527,72	62,74	280,07	76,52
ເງິນທຶນອື່ນໆ	-	-	-	-	-
ສິດທິໄຖ່ຖອນພິເສດ	-	-	-	-	-
ຕາສານໜີ້ອື່ນໆ	-113,21	527,72	62,74	280,07	76,52
ທະນາຄານກາງ	0,47	1,42	1,69	-1,20	0,50

ທະນາຄານທຸລະກິດ	11,21	-104,99	-118,79	129,42	89,65
ລັດຖະບານ	107,19	95,12	251,39	13,48	87,14
ພາກເອກະຊົນອື່ນໆ	-232,07	536,17	-71,55	138,36	-100,77
ຫົວໜ່ວຍທຸລະກິດທີ່ແມ່ນສະຖາບັນການເງິນ	-	-	-	-	-
ຫົວໜ່ວຍທຸລະກິດທີ່ບໍ່ແມ່ນສະຖາບັນການເງິນ	-232,07	536,17	-71,55	138,36	-100,77
ງ. ຄວາມຜິດພາດ ແລະ ການຄາດເຄື່ອນ	236,93	-205,47	-354,39	56,29	-557,48
ຈ. ດຸນການຊໍາລະລວມ	-140,71	487,55	-32,78	-64,90	-86,64
ສ. ຄັງສໍາຮອງເງິນຕາຕ່າງປະເທດ	-140,71	487,55	-32,78	-64,90	-86,64
ຊັບສິນຕ່າງປະເທດ	-140,71	487,55	-32,78	-64,90	-86,64

ແຫຼ່ງຂໍ້ມູນ: ກົມນະໂຍບາຍເງິນຕາ, ທະນາຄານແຫ່ງ ສປປ ລາວ.

ຕາຕະລາງທີ 14. ການຄ້າຕ່າງປະເທດ (Foreign Trade)

ຫົວໜ່ວຍ/Unit: (ລ້ານໂດລາສະຫະລັດ/Million USD)

ລາຍການ	ໄຕມາດ 2/2020	ໄຕມາດ 3/2020	ໄຕມາດ 4/2020	ໄຕມາດ 1/2021	ໄຕມາດ 2/2021
ດຸນການຄ້າ	-13,14	395,07	216,85	314,97	291,55
ການສົ່ງອອກ	1.219,60	1.634,00	1.708,56	2.036,30	1.841,78
(ອັດຕາການປ່ຽນແປງ %)	-21,46	33,98	4,56	19,18	-9,55
ຜະລິດຕະພັນບໍ່ແຮ່	242,00	435,17	383,07	515,09	447,04
ໄຟຟ້າ	409,85	530,13	510,38	443,41	548,80
ຜະລິດຕະພັນກະສິກໍາ	155,62	114,36	216,79	354,74	161,44
ຜະລິດຕະພັນຈາກສັດ	80,42	84,65	62,17	91,28	71,77
ອາຫານປຸງແຕ່ງ, ເຄື່ອງດື່ມ ແລະ ຢາສຸບ	80,04	74,44	94,38	110,75	87,69
ຜະລິດຕະພັນໄມ້, ເຍື້ອໄມ້ ແລະ ເຈ້ຍ	76,00	88,88	84,79	215,05	235,87
ຜະລິດຕະພັນຕັດຫຍິບ ແລະ ເຄື່ອງຫັດຖະກໍາ	34,06	54,69	50,00	52,60	42,79
ຜະລິດຕະພັນພລາສຕິກ ແລະ ຢາງພາລາ	22,41	85,91	113,22	47,14	38,45
ເຄື່ອງໄຟຟ້າ ແລະ ອຸປະກອນເຄື່ອງໃຊ້ໄຟຟ້າອື່ນໆ	48,10	75,74	86,20	87,47	74,70
ຜະລິດຕະພັນອື່ນໆ	71,09	90,02	107,57	118,79	133,24
ການນໍາເຂົ້າ	1.232,73	1.238,92	1.491,71	1.721,33	1.550,23
(ອັດຕາການປ່ຽນແປງ %)	-12,39	0,50	20,40	15,39	-9,94
ນໍ້າມັນດິບ, ນໍ້າມັນເຊື້ອໄຟ, ນໍ້າມັນເຄື່ອງ ແລະ ອື່ນໆ	129,40	132,84	159,32	208,27	184,51
ເຄື່ອງໄຟຟ້າ ແລະ ອຸປະກອນເຄື່ອງໃຊ້ໄຟຟ້າອື່ນໆ	150,30	147,20	157,35	150,18	158,04
ເຫຼັກເສັ້ນ, ເຫຼັກແຜ່ນ ແລະ ໂລຫະອື່ນໆ	148,65	125,66	124,62	139,82	104,15
ຍານພະຫະນະ ແລະ ອຸປະກອນກ່ຽວຂ້ອງ	85,18	112,66	138,69	174,89	173,22
ເຄື່ອງຈັກ ແລະ ອຸປະກອນ	102,27	147,03	219,14	152,23	154,70
ອາຫານ, ເຄື່ອງດື່ມ, ຢາ ແລະ ເຄື່ອງໃຊ້ສອຍທົ່ວໄປ	200,50	162,44	212,61	243,46	201,33
ສັດທີ່ມີຊີວິດ	92,33	86,58	74,18	88,76	70,65
ແຜ່ນແພ ແລະ ເຄື່ອງທີ່ເຮັດດ້ວຍຜ້າຕໍ່າ	40,57	40,66	55,16	52,82	58,20
ຜະລິດຕະພັນພລາສຕິກ ແລະ ຢາງ	53,56	65,05	84,33	90,43	69,06
ຊີມັງ, ປຸນຂາວ ແລະ ວັດຖຸດິບທໍາມະຊາດ	10,38	11,92	8,77	8,47	7,87
ຜະລິດຕະພັນໄມ້, ເຍື້ອໄມ້ ແລະ ເຈ້ຍ	44,64	56,61	61,44	100,03	114,85
ໄຟຟ້າ	32,61	3,82	5,56	49,61	14,55
ຄໍາ, ທອງແດງ ແລະ ໂລຫະມີຄ່າອື່ນໆ	1,41	2,85	4,71	74,70	52,62
ຜະລິດຕະພັນອື່ນໆ	140,94	143,60	185,84	187,66	186,49

ແຫຼ່ງຂໍ້ມູນ: ກົມນະໂຍບາຍເງິນຕາ, ທະນາຄານແຫ່ງ ສປປ ລາວ.

ຕາຕະລາງທີ 15. ທີ່ຕັ້ງສໍານັກງານຂອງແຕ່ລະທະນາຄານທຸລະກິດ (List of Commercial Banks)

ລ/ດ	ຊື່ທະນາຄານທຸລະກິດ	ທີ່ຕັ້ງສໍານັກງານ				ເບີໂທຕິດຕໍ່
		ຖະໜົນ	ບ້ານ	ເມືອງ	ແຂວງ	
ທະນາຄານທີ່ເຄື່ອນໄຫວປົກກະຕິ						
ທະນາຄານທຸລະກິດລັດ (State - Owned Commercial Bank)						
1	ທະນາຄານ ການຄ້າຕ່າງປະເທດລາວ ມະຫາຊົນ	ປາງຄໍາ	ຊຽງຍືນ	ຈັນທະບູລີ	ນະຄອນຫຼວງວຽງຈັນ	(856-21) 213 200
2	ທະນາຄານ ພັດທະນາລາວ	ສຸພານຸວົງ	ສີຫອມ	ຈັນທະບູລີ	ນະຄອນຫຼວງວຽງຈັນ	(856-21) 213 300-04
3	ທະນາຄານ ສິ່ງເສີມກະສິກໍາ	ໄກສອນພົມວິຫານ	ພະຂາວ	ໄຊທານີ	ນະຄອນຫຼວງວຽງຈັນ	(856-21) 713 060
ທະນາຄານສະເພາະກິດ (Specialized Bank)						
4	ທະນາຄານ ນະໂຍບາຍ	ໄກສອນພົມວິຫານ	ໂພນພະເນົາ	ໄຊເສດຖາ	ນະຄອນຫຼວງວຽງຈັນ	(856-21) 264 407-21
ທະນາຄານທຸລະກິດລັດຮ່ວມທຶນ (Joint State Commercial Bank)						
5	ທະນາຄານ ຮ່ວມທຸລະກິດລາວ-ຫວຽດ ຈຳກັດ	ລ້ານຊ້າງ	ຫັດສະດີ	ຈັນທະບູລີ	ນະຄອນຫຼວງວຽງຈັນ	(856-21) 251 416
6	ທະນາຄານ ລາວ-ຝລັ່ງ ຈຳກັດ	ລ້ານຊ້າງ	ຫັດສະດີ	ຈັນທະບູລີ	ນະຄອນຫຼວງວຽງຈັນ	(856-21) 285 111
7	ທະນາຄານ ລາວ-ຈີນ ຈຳກັດ	ໄກສອນພົມວິຫານ	ໂພນໄຊ	ໄຊເສດຖາ	ນະຄອນຫຼວງວຽງຈັນ	(856-21) 418 888
ທະນາຄານເອກະຊົນ (Private Bank)						
8	ທະນາຄານ ຮ່ວມພັດທະນາ ຈຳກັດ	ລ້ານຊ້າງ	ຫັດສະດີ	ຈັນທະບູລີ	ນະຄອນຫຼວງວຽງຈັນ	(856-21) 213 531-6
9	ທະນາຄານ ພິງສະຫວັນ ຈຳກັດ	ໄກສອນພົມວິຫານ	ພະຂາວ	ໄຊທານີ	ນະຄອນຫຼວງວຽງຈັນ	(856-21) 212 666
10	ທະນາຄານ ເອັສທີ ຈຳກັດ	ສາມແສນໄທ	ອານຸ	ຈັນທະບູລີ	ນະຄອນຫຼວງວຽງຈັນ	(856-21) 241 559-62
11	ທະນາຄານ ອິນໂດຈິນ ຈຳກັດ	23 ສິງຫາ	ໜອງບອນ	ໄຊເສດຖາ	ນະຄອນຫຼວງວຽງຈັນ	(856-21) 455 000
12	ທະນາຄານ ບຸຍອງລາວ ຈຳກັດ	ໜອງບອນ	ໂພນໄຊ	ໄຊເສດຖາ	ນະຄອນຫຼວງວຽງຈັນ	(856-21) 454 500-2
13	ທະນາຄານ ມາຣູຮານ ເຈແປນລາວ ຈຳກັດ	23 ສິງຫາ	ໂພນໄຊ	ໄຊເສດຖາ	ນະຄອນຫຼວງວຽງຈັນ	(856-21) 266 000
14	ທະນາຄານ ປີໄອຊີ ລາວ ຈຳກັດ	ຫັດສະດີ	ຫັດສະດີໃຕ້	ຈັນທະບູລີ	ນະຄອນຫຼວງວຽງຈັນ	(856-21) 250 388
ທະນາຄານທຸລະກິດທີ່ເປັນບໍລິສັດລູກຂອງທະນາຄານ ຕ່າງປະເທດ (Subsidiary Bank)						
15	ທະນາຄານ ເອຊີດີລາວ ຈຳກັດ	ວິງວຽນດິງປ່າລານ	ໂພນສະຫວັນເໜືອ	ສີສັດຕະນາກ	ນະຄອນຫຼວງວຽງຈັນ	(856-21) 264 994
16	ທະນາຄານ ອາເຣັສປີ ລາວ ຈຳກັດ	ໄກສອນພົມວິຫານ	ໂພນສະອາດ	ໄຊເສດຖາ	ນະຄອນຫຼວງວຽງຈັນ	(856-21) 455 116-117
17	ທະນາຄານ ກະສິກອນໄທ ຈຳກັດ	ບູຣິຈັນ	ໂພນສິນວມ	ສີສັດຕະນາກ	ນະຄອນຫຼວງວຽງຈັນ	(856-21) 410 885
18	ທະນາຄານ ໄຊຊ່ອນເທືອງຕິນ ລາວ ຈຳກັດ (ຊາຄອມແບັງ)	ແຫ່ງບຸນ	ຫາຍໂສກ	ຈັນທະບູລີ	ນະຄອນຫຼວງວຽງຈັນ	(856-21) 265 726
19	ທະນາຄານ ຫວຽດຕິນ ລາວ ຈຳກັດ	ຂຸນບູລິມ	ວັດຈິນ	ຈັນທະບູລີ	ນະຄອນຫຼວງວຽງຈັນ	(856-21) 263 997
20	ທະນາຄານ ແຄນນາເດຍ ລາວ ຈຳກັດ	ປາງຄໍາ	ຊຽງຍືນ	ຈັນທະບູລີ	ນະຄອນຫຼວງວຽງຈັນ	(856-21) 227 999
21	ທະນາຄານ ການຄ້າໄຊຊ່ອນ-ຮ້າໂນ້ຍ ລາວ ຈຳກັດ	ລ້ານຊ້າງ	ໂພນກຸງ	ປາກເຊ	ຈຳປາສັກ	(856-31) 257 167
22	ທະນາຄານ ການຄ້າຕ່າງປະເທດຫວຽດນາມ ປະຈຳລາວ ຈຳກັດ	ລ້ານຊ້າງ	ຫັດສະດີ	ຈັນທະບູລີ	ນະຄອນຫຼວງວຽງຈັນ	(856-21) 253 838
ສາຂາທະນາຄານທຸລະກິດຕ່າງປະເທດ (Foreign Commercial Bank Branch)						
23	ທະນາຄານ ກຸງເທບ ຈຳກັດ (ມະຫາຊົນ) ສາຂານະຄອນຫຼວງວຽງຈັນ	ລ້ານຊ້າງ	ສີສະເກດ	ຈັນທະບູລີ	ນະຄອນຫຼວງວຽງຈັນ	(856-21) 213 560
24	ທະນາຄານ ກຸງໄທ ຈຳກັດ (ມະຫາຊົນ) ສາຂານະຄອນຫຼວງວຽງຈັນ	ລ້ານຊ້າງ	ຊຽງຍືນ	ຈັນທະບູລີ	ນະຄອນຫຼວງວຽງຈັນ	(856-21) 213 480
25	ທະນາຄານ ກຸງສີອະຍຸດທະຍາ ຈຳກັດ (ມະຫາຊົນ) ສາຂານະຄອນຫຼວງວຽງຈັນ	ລ້ານຊ້າງ	ຫັດສະດີ	ຈັນທະບູລີ	ນະຄອນຫຼວງວຽງຈັນ	(856-21) 213 521
26	ທະນາຄານ ທະຫານໄທ ຈຳກັດ (ມະຫາຊົນ) ສາຂານະຄອນຫຼວງວຽງຈັນ	ສາມແສນໄທ	ສີຫອມ	ຈັນທະບູລີ	ນະຄອນຫຼວງວຽງຈັນ	(856-21) 216 486
27	ທະນາຄານ ໄທພານິດ ຈຳກັດ (ມະຫາຊົນ) ສາຂານະຄອນຫຼວງວຽງຈັນ	ລ້ານຊ້າງ	ສີສະເກດ	ຈັນທະບູລີ	ນະຄອນຫຼວງວຽງຈັນ	(856-21) 213 500
28	ທະນາຄານ ພາບລິກ ສາຂານະຄອນຫຼວງວຽງຈັນ	ຕະຫຼາດເຊົ້າ	ຫັດສະດີໃຕ້	ຈັນທະບູລີ	ນະຄອນຫຼວງວຽງຈັນ	(856-21) 223 394
29	ທະນາຄານ ພາບລິກ ສາຂາ ວັດໄຕ	ຫຼວງພະບາງ	ເມືອງວາທ່າ	ສີໂຄດຕະບອງ	ນະຄອນຫຼວງວຽງຈັນ	(856-21) 219 868
30	ທະນາຄານ ພາບລິກ ສາຂາ ສະຫວັນນະເຂດ	ສີສະຫວ່າງວິງ	ສູນັນທາ	ໄກສອນພົມວິຫານ	ສະຫວັນນະເຂດ	(856-41) 252 131
31	ທະນາຄານ ຫຸ້ນສ່ວນການຄ້າທະຫານ ສາຂາລາວ	ໄກສອນ	ໂພນສະອາດ	ໄຊເສດຖາ	ນະຄອນຫຼວງວຽງຈັນ	(856-21) 990 901
32	ທະນາຄານ ອຸດສະຫະກຳ ແລະ ການຄ້າຈີນ ຈຳກັດສາຂານະຄອນຫຼວງ (ໄອຊີບີຊີ)	ລ້ານຊ້າງ	ຫັດສະດີ	ຈັນທະບູລີ	ນະຄອນຫຼວງວຽງຈັນ	(856-21) 258 888
33	ທະນາຄານ ພາບລິກ ຈຳກັດ ສາຂາປາກເຊ	13 ໃຕ້	ໂພນສະຫວັນ	ປາກເຊ	ຈຳປາສັກ	(856-31) 218 111
34	ທະນາຄານ ມາເລຍັ້ນ ມະຫາຊົນ ສາຂາລາວ (ທະນາຄານ ເມແບັງ ສາຂາລາວ)	ລ້ານຊ້າງ	ຫັດສະດີ	ຈັນທະບູລີ	ນະຄອນຫຼວງວຽງຈັນ	(856-21) 263 100
35	ທະນາຄານ ຊີໄອເອັມປີໄທ (ມະຫາຊົນ) ສາຂາວຽງຈັນ	ລ້ານຊ້າງ	ຫັດສະດີ	ຈັນທະບູລີ	ນະຄອນຫຼວງວຽງຈັນ	(856-21) 255 355
36	ທະນາຄານ ຄາເທ ຢູໄນເຕັດ ສາຂານະຄອນຫຼວງວຽງຈັນ	ຂຸນບູລິມ	ຫັດສະດີ	ຈັນທະບູລີ	ນະຄອນຫຼວງວຽງຈັນ	(856-21) 255 688
37	ທະນາຄານ ແຫ່ງປະເທດຈີນ ຈຳກັດ ສາຂານະຄອນຫຼວງວຽງຈັນ	ຄູວຽງ	ໜອງຈັນ	ສີສັດຕະນາກ	ນະຄອນຫຼວງວຽງຈັນ	(856-21) 228 888
38	ທະນາຄານ ເພີດ ຄອມເມີໂຊ ຈຳກັດ ສາຂານະຄອນຫຼວງວຽງຈັນ	23 ສິງຫາ	ໂພນໄຊ	ໄຊເສດຖາ	ນະຄອນຫຼວງວຽງຈັນ	(856-21) 415 318
39	ທະນາຄານ ກຸງເທບ ຈຳກັດ (ມະຫາຊົນ) ສາຂາປາກເຊ	ສາລາວຊວງດິງຈອງ	ໂພນສະຫວັນ	ປາກເຊ	ຈຳປາສັກ	(856-31) 257 255
40	ກຸ່ມທະນາຄານ ອິດສະດາລີ ແລະ ນິວຊີແລນ ຈຳກັດ ສາຂາລາວ	ລ້ານຊ້າງ	ຫັດສະດີ	ຈັນທະບູລີ	ນະຄອນຫຼວງວຽງຈັນ	(856-21) 222 700
41	ທະນາຄານ ໄຕ້ຫວັນ ໂຄໂອເປີເຣທິບ ຈຳກັດ ສາຂານະຄອນຫຼວງວຽງຈັນ	ດິງປາຍນາ	ສະພານທອງເໜືອ	ສີສັດຕະນາກ	ນະຄອນຫຼວງວຽງຈັນ	(856-21) 415 666
ທະນາຄານທີ່ບໍ່ໄດ້ເຄື່ອນໄຫວແລ້ວ						
42	ທະນາຄານ ລາວກໍ່ສ້າງ ຈຳກັດ	(ຢູ່ໃນໄລຍະດຳເນີນການຕາມຂະບວນການຍຸຕິທຳ)				
43	ທະນາຄານ ມາເລຍັ້ນ ເບີຫັດ ສາຂາໜອງວຽງ	(ຢູ່ໃນຂັ້ນຕອນການຍຸບເລິກສາຂາ ເພື່ອໂຮມເຂົ້າກັບສາຂາລາວ)				
44	ທະນາຄານ ກຸງສີອາຍຸດທະຍາ ຈຳກັດ (ມະຫາຊົນ) ສາຂາສະຫວັນນະເຂດ	(ຢູ່ໃນຂັ້ນຕອນດຳເນີນການຍຸບເລິກສາຂາ)				

ແຫຼ່ງຂໍ້ມູນ: ກົມຄຸ້ມຄອງທະນາຄານທຸລະກິດ, ທະນາຄານແຫ່ງ ສປປ ລາວ.

ທະນາຄານແຫ່ງ ສປປ ລາວ, ຖະໜົນຢອນເນ, ຕັ້ງໄປສະນີ 19
ໂທລະສັບ: (856-21) 213109 ໂທລະສານ: (856-21) 213108
<http://www.bol.gov.la>