



ທະນາຄານແຫ່ງ ສປປ ລາວ

**ບົດລາຍງານສະຖິຕິເງິນຕາ
ປະຈຳໄຕມາດ 3 ປີ 2022**



ສາລະບານ

I.	ສະພາບລວມ.....	2
II.	ອັດຕາເງິນເຟີ້.....	2
III.	ຂະແໜງເງິນຕາ-ການເງິນ.....	3
	3.1. ນະໂຍບາຍເງິນຕາ ແລະ ນະໂຍບາຍອັດຕາແລກປ່ຽນ	3
	3.2. ຖານເງິນຕາ	4
	3.3. ປະລິມານເງິນ	4
	3.4. ອັດຕາດອກເບ້ຍ.....	5
	3.5. ເງິນຝາກ	6
	3.6. ສິນເຊື່ອ.....	7
	3.7. ລະບົບສະຖາບັນການເງິນ-ເງິນຕາ.....	7
IV.	ດຸນການຊໍາລະກັບຕ່າງປະເທດ.....	8
	4.1. ດຸນການຊໍາລະລວມ	8
	4.2. ດຸນບັນຊີຊໍາລະປົກກະຕິ.....	8
	4.2.1 ດຸນການຄ້າດ້ານສິນຄ້າ.....	9
	4.2.2. ດຸນການຄ້າດ້ານບໍລິການ	10
	4.2.3. ດຸນລາຍຮັບຂັ້ນໜຶ່ງ.....	10
	4.2.4. ດຸນລາຍຮັບຂັ້ນສອງ.....	10
	4.3. ດຸນບັນຊີການເງິນ	10
	4.3.1 ການລົງທຶນໂດຍກົງຈາກຕ່າງປະເທດ	11
	4.3.2 ການລົງທຶນໃນຫຼັກຊັບ ແລະ ການລົງທຶນອື່ນໆ	11

ສາລະບານຮູບ

ຮູບທີ 1. ໂຄງປະກອບຂອງອັດຕາເງິນເຟີ້	2
ຮູບທີ 2. ອັດຕາເງິນເຟີ້ພື້ນຖານ ແລະ ບໍ່ເປັນພື້ນຖານ, ອັດຕາເງິນເຟີ້ສິນຄ້າພາຍໃນ ແລະ ສິນຄ້ານໍາເຂົ້າ.....	3
ຮູບທີ 3. ການປ່ຽນແປງຂອງອັດຕາແລກປ່ຽນ (+) ແຂງຄ່າ ແລະ (-) ອ່ອນຄ່າ.....	4
ຮູບທີ 4. ໂຄງປະກອບຂອງຖານເງິນຕາ.....	4
ຮູບທີ 5. ການຂະຫຍາຍຕົວຂອງປະລິມານເງິນ M2	5
ຮູບທີ 6. ອັດຕາດອກເບ້ຍເງິນຝາກ ແລະ ເງິນກູ້ຂອງ ທທກ ໄລຍະ 12 ເດືອນ.....	6
ຮູບທີ 7. ເງິນຝາກຂອງທະນາຄານທຸລະກິດ	6
ຮູບທີ 8. ການປະກອບສ່ວນຂອງສິນເຊື້ອ ແຍກຕາມຂະແໜງການ	7
ຮູບທີ 9. ດຸນການຊໍາລະກັບຕ່າງປະເທດ.....	8
ຮູບທີ 10. ໂຄງປະກອບຂອງດຸນບັນຊີຊໍາລະປົກກະຕິ	9
ຮູບທີ 11. ການສົ່ງອອກ ແລະ ການນໍາເຂົ້າສິນຄ້າ.....	10
ຮູບທີ 12. ດຸນບັນຊີການເງິນ	11

ສາລະບານຕາຕະລາງ

ຕາຕະລາງທີ 1. ດັດຊະນີລາຄາຜູ້ຊົມໃຊ້ (Consumer Price Index).....	12
ຕາຕະລາງທີ 2. ອັດຕາເງິນເຟີ້ (Inflation Rate).....	13
ຕາຕະລາງທີ 3. ຖານະການເງິນຂອງທະນາຄານແຫ່ງ ສປປ ລາວ (Balance Sheets of the BOL).....	14
ຕາຕະລາງທີ 4. ຖານະການເງິນຂອງທະນາຄານທຸລະກິດ (Commercial Banks' Survey).....	15
ຕາຕະລາງທີ 5. ຖານະການເງິນຂອງລະບົບທະນາຄານ (Monetary Survey)	16
ຕາຕະລາງທີ 6. ຊັບສິນຂອງທະນາຄານທຸລະກິດ (Assets of Commercial Banks)	17
ຕາຕະລາງທີ 7. ອັດຕາແລກປ່ຽນທະນາຄານທຸລະກິດ ແລະ ຕະຫຼາດ	18
ຕາຕະລາງທີ 8. ອັດຕາດອກເບ້ຍສະເລ່ຍຂອງທະນາຄານທຸລະກິດ	19
ຕາຕະລາງທີ 9. ເງິນຝາກຂອງທະນາຄານທຸລະກິດ (Commercial Bank' Deposit).....	20
ຕາຕະລາງທີ 10. ເງິນຝາກຂອງທະນາຄານທຸລະກິດ ແຍກຕາມກຸ່ມທະນາຄານ (Commercial Bank' Deposit by Bank Group).....	21
ຕາຕະລາງທີ 11. ສິນເຊື້ອຂອງທະນາຄານທຸລະກິດ (Commercial Bank' Credit).....	22
ຕາຕະລາງທີ 12. ສິນເຊື້ອຂອງທະນາຄານທຸລະກິດ ແຍກຕາມກຸ່ມທະນາຄານ	23
ຕາຕະລາງທີ 13. ດຸນການຊໍາລະກັບຕ່າງປະເທດ (Balance Of Payments).....	24
ຕາຕະລາງທີ 14. ການຄ້າຕ່າງປະເທດ (Foreign Trade)	26
ຕາຕະລາງທີ 15. ທີ່ຕັ້ງສໍານັກງານຂອງແຕ່ລະທະນາຄານທຸລະກິດ (List of Commercial Banks).....	27

ບົດນຳ

ໃນບົດລາຍງານສະຖິຕິເງິນຕາປະຈຳໄຕມາດ ແມ່ນການສັງລວມຂໍ້ມູນສະຖິຕິເງິນຕາຂອງຂະແໜງການທະນາຄານ ຊຶ່ງກົມນະໂຍບາຍເງິນຕາ, ທະນາຄານແຫ່ງ ສປປ ລາວ ໄດ້ເກັບກຳສັງລວມ ແລ້ວເຜີຍແຜ່ບົດລາຍງານສະຖິຕິເງິນຕານີ້ ທາງເວັບໄຊຂອງ ທຫລ ເພື່ອໃຫ້ສັງຄົມໄດ້ນຳໃຊ້ຕາມຄວາມຈຳເປັນ ແລະ ຕ້ອງການຂອງແຕ່ລະພາກສ່ວນ.

ເຖິງຢ່າງໃດກໍຕາມ, ມີບາງຂໍ້ມູນໃນບົດລາຍງານສະບັບນີ້ ຍັງເປັນຕົວເລກຄາດຄະເນເບື້ອງຕົ້ນ ແລະ ອາດມີການປັບປຸງຂໍ້ມູນຄືນ. ສະນັ້ນ, ຂ້າພະເຈົ້າຕາງໜ້າກົມນະໂຍບາຍເງິນຕາ, ທະນາຄານແຫ່ງ ສປປ ລາວ ຈຶ່ງຂໍອະໄພມາຍັງ ທຸກໆທ່ານມາພະທີ່ນີ້ດ້ວຍ. ພ້ອມນີ້, ຂໍຮັບເອົາຄຳຕິຊົມຕ່າງໆຈາກທ່ານຜູ້ຊົມໃຊ້ດ້ວຍຄວາມຈິງໃຈ ເພື່ອການປັບປຸງບົດລາຍງານສະຖິຕິເງິນຕາສະບັບຕໍ່ໄປ ໃຫ້ມີຄວາມສົມບູນຍິ່ງຂຶ້ນ.

ຫົວໜ້າກົມນະໂຍບາຍເງິນຕາ



ສຸລິສັກ ທ່ານຸວິງ

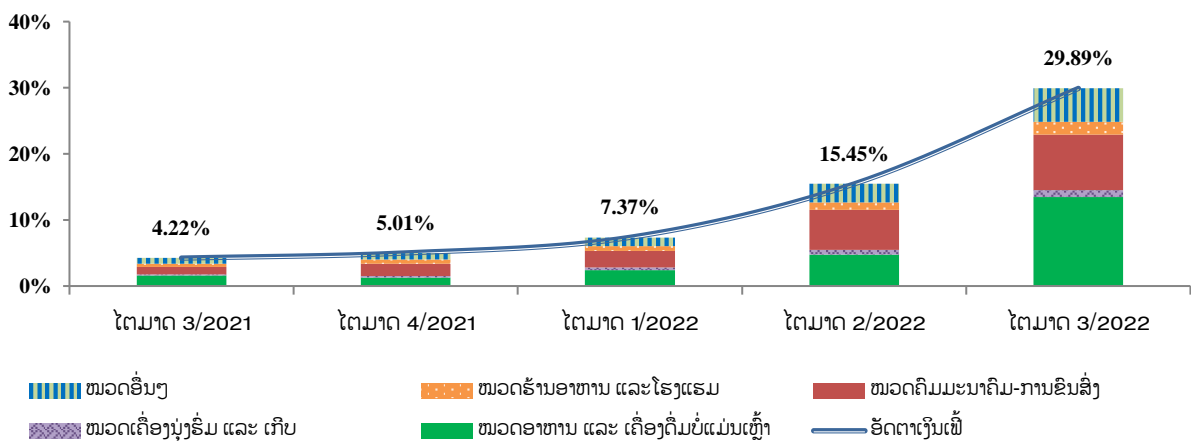
I. ສະພາບລວມ

ໃນໄຕມາດ 3 ຂອງປີ 2022, ທະນາຄານແຫ່ງ ສປປ ລາວ (ທຫລ) ໄດ້ສືບຕໍ່ດໍາເນີນນະໂຍບາຍເງິນຕາຕາມທີ່ໄດ້ດໍາເນີນໃນ ໄຕມາດ 2 ຜ່ານມາ ເປັນຕົ້ນ ແມ່ນໄດ້ສືບຕໍ່ຮັກສາອັດຕາດອກເບ້ຍພື້ນຖານຂອງ ທຫລ ໃນລະດັບ 3,1% ຕໍ່ປີ, ສືບຕໍ່ຮັກສາລະດັບອັດຕາສ່ວນເງິນແຮຝາກບັງຄັບໄວ້ໃນລະດັບ 5% ທັງສະກຸນເງິນກີບ ແລະ ເງິນຕາຕ່າງປະເທດ; ສືບຕໍ່ປະຕິບັດນະໂຍບາຍອັດຕາແລກປ່ຽນຕາມກົນໄກຕະຫຼາດທີ່ມີການຄຸ້ມຄອງຂອງລັດ ດ້ວຍການກຳນົດອັດຕາແລກປ່ຽນອ້າງອີງປະຈຳວັນ ເພື່ອເປັນບ່ອນອີງໃຫ້ທະນາຄານທຸລະກິດ ແລະ ຮ້ານແລກປ່ຽນເງິນຕາ; ສືບຕໍ່ຊຸກຍູ້ການເຄື່ອນໄຫວໃນຕະຫຼາດເປີດ, ຕະຫຼາດລະຫວ່າງທະນາຄານ ແລະ ປະຕິບັດພາລະບົດບາດເປັນຜູ້ດັດສິມແຫຼ່ງສຸດທ້າຍຢ່າງເປັນປົກກະຕິ. ຜ່ານການຈັດຕັ້ງປະຕິບັດຄັ້ງກ່າວນັ້ນ ເຫັນວ່າມີຜົນໄດ້ຮັບເປັນຢ່າງດີສະແດງອອກ ປະລິມານເງິນ (M2), ເງິນຝາກຂອງທະນາຄານທຸລະກິດ ແລະ ສິນເຊື້ອຂອງທະນາຄານທຸລະກິດ ເມື່ອທຽບໃສ່ໄຕມາດຜ່ານມາ ແມ່ນໃນອັດຕາ 5,15%, 5,94% ແລະ 6,83% ຫຼຸດລົງຈາກອັດຕາ 14,36%; 15,80% ແລະ 20,30% (ຕາມລຳດັບ); ຄັງສຳຮອງເງິນຕາຕ່າງປະເທດສາມາດກຸ້ມການນຳເຂົ້າໄດ້ 3,01 ເດືອນ ຫຼຸດລົງຈາກ 3,62 ເດືອນ ເມື່ອທຽບໃສ່ໄຕມາດຜ່ານມາ. ນອກຈາກນີ້, ດ້ານການຄ້າກັບຕ່າງປະເທດ ມີມູນຄ່າການຄ້າທັງໝົດ 3.940,63 ລ້ານໂດລາສະຫະລັດທຽບເທົ່າ. ໃນນັ້ນ, ການສົ່ງອອກ ມີມູນຄ່າ 2.057,40 ລ້ານໂດລາສະຫະລັດທຽບເທົ່າ, ເພີ່ມຂຶ້ນ 3,41% ແລະ ການນຳເຂົ້າ ມີມູນຄ່າ 1.883,16 ລ້ານໂດລາສະຫະລັດທຽບເທົ່າ, ເພີ່ມຂຶ້ນ 7,08% ທຽບໃສ່ໄຕມາດຜ່ານມາ. ຢ່າງໃດກໍ່ດີ ອັດຕາເງິນເຟີ້ ຢູ່ໃນລະດັບ 29,89%, ອັດຕາແລກປ່ຽນເງິນກີບທຽບເງິນໂດລາສະຫະລັດ ອ່ອນຄ່າ 13,35% ທີ່ໄດ້ຮັບຜົນກະທົບຈາກສະພາບຄວາມບໍ່ແນ່ນອນຂອງເສດຖະກິດໂລກ.

II. ອັດຕາເງິນເຟີ້

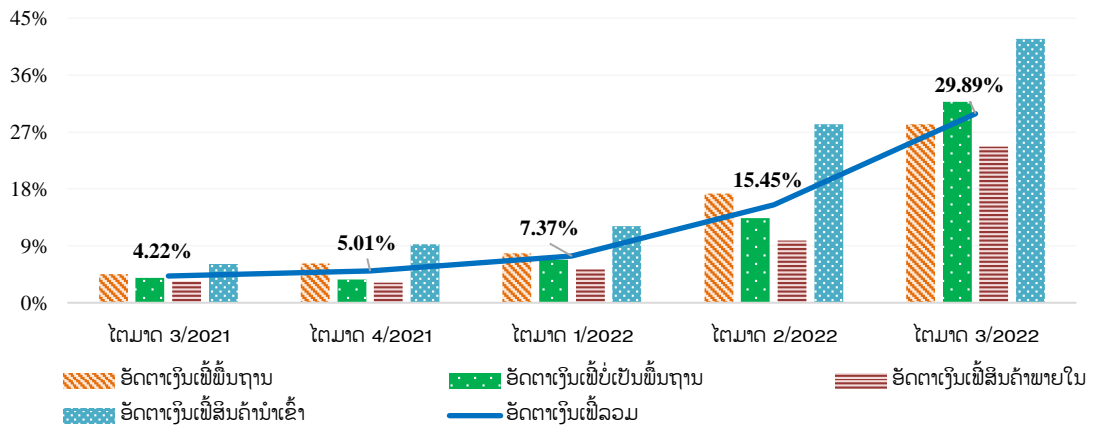
ອັດຕາເງິນເຟີ້ໃນໄຕມາດ 3 ຂອງປີ 2022 ຢູ່ໃນລະດັບ 29,89% ເພີ່ມຂຶ້ນຈາກລະດັບ 15,43% ໃນໄຕມາດ 2/2022. ປັດໄຈທີ່ເຮັດໃຫ້ອັດຕາເງິນເຟີ້ເພີ່ມຂຶ້ນ ເມື່ອທຽບກັບໄຕມາດຜ່ານມາ ແມ່ນຍ້ອນການເພີ່ມຂຶ້ນຂອງລາຄານ້ຳມັນ, ລາຄາສິນຄ້ານຳເຂົ້າ ແລະ ການເໜັງຕີງຂອງອັດຕາແລກປ່ຽນສະກຸນເງິນກີບ ຊຶ່ງໄດ້ສົ່ງຜົນໃຫ້ລາຄາສິນຄ້າໝວດອາຫານ ແລະ ເຄື່ອງດື່ມບໍ່ແມ່ນທາດເຫຼົ້າ ເພີ່ມຂຶ້ນຢູ່ໃນລະດັບ 29,1% ຈາກ 10,27% ເປັນຕົ້ນ ລາຄາເຂົ້າສານ, ຊີ້ນໝູ, ປາ ແລະ ຜັກສິດ; ໝວດຄົມມະນາຄົມ ແລະ ການຂົນສົ່ງເພີ່ມຂຶ້ນຢູ່ໃນລະດັບ 53,61% ຈາກ 38,98%; ໝວດເຄື່ອງນຸ່ງຫົ່ມ ແລະ ເກີບ ຢູ່ໃນລະດັບ 19,89% ຈາກ 13,03%; ໝວດທີ່ພັກອາໄສ, ນ້ຳປະປາ, ໄຟຟ້າ ແລະ ເຊື້ອເພີງຫຼັງຕົ້ມ ຢູ່ໃນລະດັບ 21,05% ຈາກ 13,47%; ໝວດຮ້ານອາຫານ ແລະ ໂຮງແຮມ ຢູ່ໃນລະດັບ 22,03% ຈາກ 12,97%; ແລະ ໝວດສິນຄ້າ ແລະ ບໍລິການອື່ນໆ ຢູ່ໃນລະດັບ 25,74% ຈາກ 22,21%.

ຮູບທີ 1. ໂຄງປະກອບຂອງອັດຕາເງິນເຟີ້



ແຫຼ່ງຂໍ້ມູນ: ສູນສະຖິຕິແຫ່ງຊາດ, ກະຊວງແຜນການ ແລະ ການລົງທຶນ.

ຮູບທີ 2. ອັດຕາເງິນເຟີ້ພື້ນຖານ ແລະ ບໍ່ເປັນພື້ນຖານ, ອັດຕາເງິນເຟີ້ສິນຄ້າພາຍໃນ ແລະ ສິນຄ້ານຳເຂົ້າ



ແຫຼ່ງຂໍ້ມູນ: ສູນສະຖິຕິແຫ່ງຊາດ, ກະຊວງແຜນການ ແລະ ການລົງທຶນ.

III. ຂະແໜງເງິນຕາ-ການເງິນ

3.1. ນະໂຍບາຍເງິນຕາ ແລະ ນະໂຍບາຍອັດຕາແລກປ່ຽນ

ໃນໄຕມາດ 3 ຂອງປີ 2022, ທຫລ ໄດ້ສືບຕໍ່ຮັກສາອັດຕາດອກເບ້ຍພື້ນຖານຂອງ ທຫລ ໃນລະດັບ 3,1% ຕໍ່ປີ¹, ຮັກສາອັດຕາເງິນແຮຜາກບັງຄັບໃນອັດຕາ 5% ທັງສະກຸນເງິນກີບ ແລະ ເງິນຕາຕ່າງປະເທດ². ນອກຈາກນັ້ນ, ທຫລ ໄດ້ສືບຕໍ່ອອກຈຳໜ່າຍພັນທະບັດ ທຫລ ໄລຍະສັ້ນ 6 ເດືອນ ສະກຸນເງິນກີບ ງວດທີ 1 ຈຳນວນ 5.000 ຕື້ ກີບ³ ໃນອັດຕາດອກເບ້ຍ 20% ຕໍ່ປີ ເພື່ອຈຳໜ່າຍໃຫ້ມວນຊົນ ໂດຍມາຮອດທ້າຍໄຕມາດສາມາດຈຳໜ່າຍໄດ້ 4,004 ກວ່າຕື້ກີບ ຫຼື ທຽບເທົ່າ 80% ຂອງພັນທະບັດທີ່ອອກທັງໝົດ⁴.

ສຳລັບນະໂຍບາຍອັດຕາແລກປ່ຽນ, ທຫລ ໄດ້ສືບຕໍ່ປະຕິບັດນະໂຍບາຍອັດຕາແລກປ່ຽນຕາມກົນໄກ ຕະຫຼາດ ທີ່ມີການຄຸ້ມຄອງຂອງລັດໃນທິດທາງທີ່ມີຄວາມຍືດຍຸ່ນຫຼາຍກວ່າເກົ່າ ໂດຍການຮັກສາຂອບອັດຕາ ແລກປ່ຽນຊື້ ຫຼື ຂາຍ ໃນລະດັບບໍ່ເກີນ $\pm 1,50\%$ ທຽບໃສ່ອັດຕາແລກປ່ຽນອ້າງອີງ ທີ່ກົມນະໂຍບາຍເງິນຕາ ກຳ ນົດອອກໃນແຕ່ລະວັນ, ຮັກສາສ່ວນຕ່າງລະຫວ່າງອັດຕາຊື້ ແລະ ອັດຕາຂາຍ ບໍ່ເກີນ 0,50% ສຳລັບເງິນກີບທຽບໂດ ລາ, ບໍ່ເກີນ 0,75% ສຳລັບເງິນກີບທຽບກັບເອີໂຣ ແລະ ເງິນກີບທຽບກັບບາດ ແລະ ບໍ່ເກີນ 2% ສຳລັບເງິນກີບກັບ ເງິນຢວນ ແລະ ເງິນຕາສະກຸນອື່ນໆ. ພ້ອມນີ້ ທຫລ ຍັງໄດ້ອອກແຈ້ງການກ່ຽວກັບການແລກປ່ຽນເງິນຕາຂອງຮ້ານ ແລກປ່ຽນເງິນຕາຕົວແທນ ທີ່ໄດ້ຮັບອະນຸຍາດຈາກທະນາຄານແຫ່ງ ສປປ ລາວ⁵.

ຜ່ານການຈັດຕັ້ງປະຕິບັດຄືດັ່ງກ່າວນັ້ນ ເຫັນວ່າ ໄດ້ຊ່ວຍໃນການຊະລໍການອ່ອນຄ່າຂອງອັດຕາແລກປ່ຽນ ສະເລ່ຍທົ່ວລະບົບ ເງິນກີບສະເລ່ຍຢູ່ໃນລະດັບ 16.550,25 ກີບ/ໂດລາ ອ່ອນຄ່າ 13,35% ທຽບໃສ່ໄຕມາດຜ່ານ ມາ ແລະ ເງິນກີບທຽບເງິນບາດ ສະເລ່ຍຢູ່ໃນລະດັບ 477,78 ກີບ/ບາດ ອ່ອນຄ່າ 7,69% ທຽບໃສ່ໄຕມາດຜ່ານມາ.

¹ ອີງຕາມຂໍ້ຕົກລົງວ່າດ້ວຍການປັບປຸງອັດຕາດອກເບ້ຍພື້ນຖານຂອງທະນາຄານແຫ່ງ ສປປ ລາວ, ສະບັບເລກທີ 376/ທຫລ, ລົງວັນທີ 17 ພຶດສະພາ 2022.

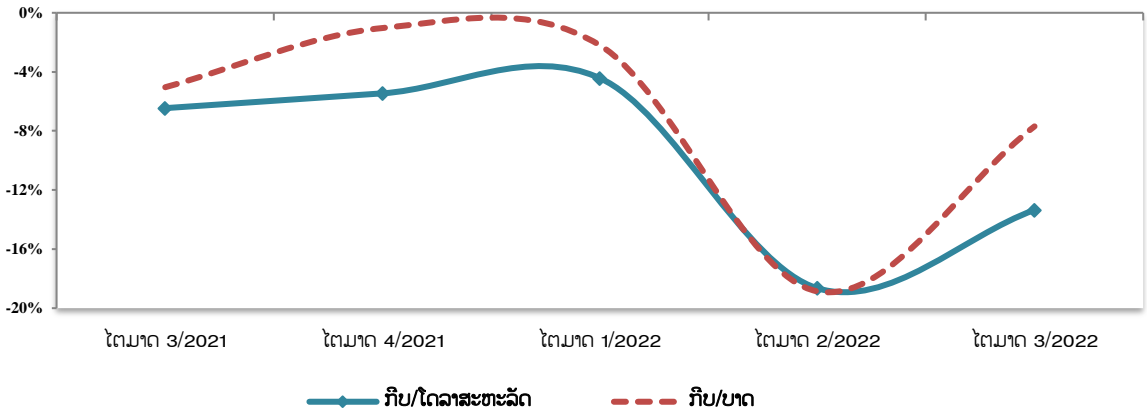
² ອີງຕາມຂໍ້ຕົກລົງວ່າດ້ວຍການປັບປຸງອັດຕາສ່ວນເງິນແຮຜາກບັງຄັບ, ສະບັບເລກທີ 375/ທຫລ, ລົງວັນທີ 17 ພຶດສະພາ 2022.

³ ແຈ້ງການຈຳໜ່າຍພັນທະບັດ ທະນາຄານແຫ່ງ ສປປ ລາວ ສະກຸນເງິນກີບ (ງວດທີ 1 ຄັ້ງວັນທີ 15 ມິຖຸນາ 2022), ສະບັບເລກທີ 200/ຫກ, ລົງວັນທີ 13 ມິຖຸນາ 2022.

⁴ ແຈ້ງຂ່າວ ສະບັບເລກທີ 263/ຫກ, ລົງວັນທີ 19 ສິງຫາ 2022.

⁵ ແຈ້ງການເລກທີ 340/ຫກ, ລົງວັນທີ 14 ພະຈິກ 2022.

ຮູບທີ 3. ການປ່ຽນແປງຂອງອັດຕາແລກປ່ຽນ (+) ແຂງຄ່າ ແລະ (-) ອ່ອນຄ່າ

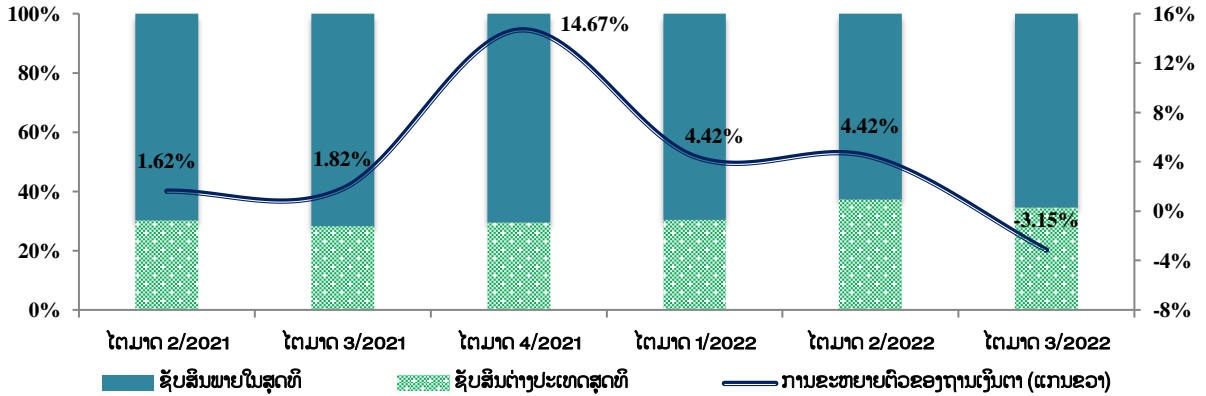


ແຫຼ່ງຂໍ້ມູນ: ທະນາຄານແຫ່ງ ສປປ ລາວ.

3.2. ຖານເງິນຕາ

ຮອດທ້າຍໄຕມາດ 3 ປີ 2022, ຖານເງິນຕາ ມີຍອດເຫຼືອ 42.251,68 ຕື້ກີບ ຫຼຸດລົງ 3,15% ເມື່ອທຽບໃສ່ໄຕມາດຜ່ານມາ ແລະ ເພີ່ມຂຶ້ນ 21,10% ເມື່ອທຽບໃສ່ໄລຍະດຽວກັນຂອງປີຜ່ານມາ. ອົງປະກອບຂອງຖານເງິນຕາ ເຫັນວ່າ ເງິນຝາກຂອງ ທຫກ ຢູ່ ທຫລ ຫຼຸດລົງ 2,14% ແຕ່ເງິນສິດໃນຂອດຈໍລະຈອນ ຫຼຸດລົງ 5,74%. ສາເຫດຕົ້ນຕໍຍ້ອນ ທຫລ ໄດ້ອອກພັນທະບັດໃຫ້ແກ່ມວນຊົນ ງວດທີ 1 ຈໍານວນ 5.000 ຕື້ກີບ.

ຮູບທີ 4. ໂຄງປະກອບຂອງຖານເງິນຕາ



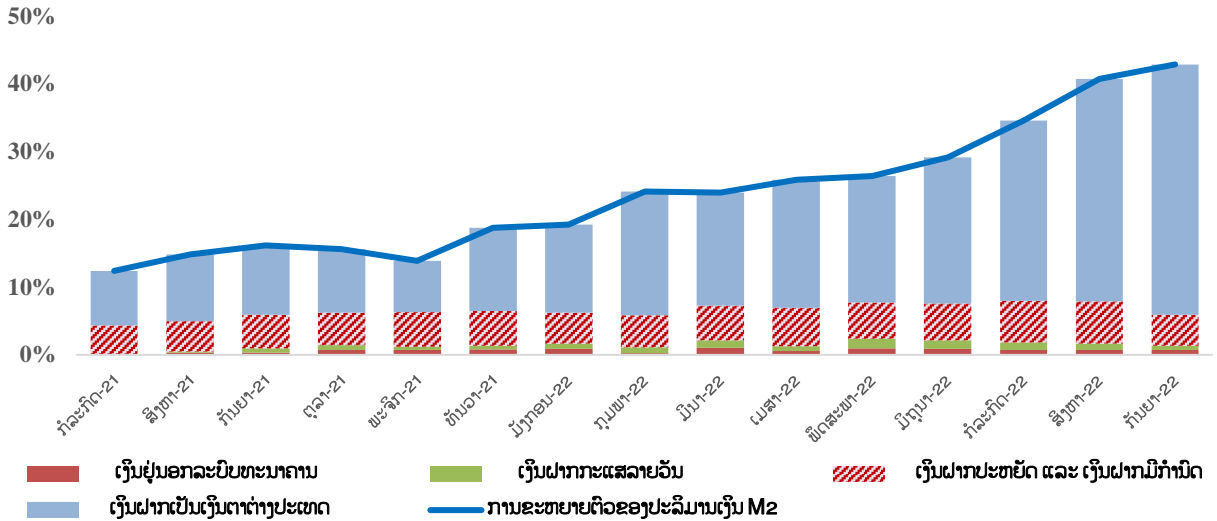
ແຫຼ່ງຂໍ້ມູນ: ທະນາຄານແຫ່ງ ສປປ ລາວ.

3.3. ປະລິມານເງິນ

ປະລິມານເງິນ M2 ມີຍອດທັງໝົດ 177.339,28 ຕື້ກີບ ເພີ່ມຂຶ້ນ 5,15% ເມື່ອທຽບໃສ່ໄຕມາດຜ່ານມາ ແລະ ເພີ່ມຂຶ້ນ 39,69% ເມື່ອທຽບໃສ່ໄລຍະດຽວກັນຂອງປີຜ່ານມາ, ກວມເອົາ 82,25% ຕໍ່ GDP ສາເຫດຕົ້ນຕໍຍ້ອນການປ່ອຍສິນເຊື່ອໃຫ້ພາກສ່ວນເສດຖະກິດ ແລະ ການອ່ອນຄ່າຂອງເງິນກີບກະທົບຕໍ່ເງິນຝາກທີ່ເປັນເງິນຕາຕ່າງປະເທດ, ໃນຂະນະທີ່ ທຫລ ໄດ້ມີການຈໍາໜ່າຍພັນທະບັດທະນາຄານແຫ່ງ ສປປ ລາວ ງວດທີ 1.

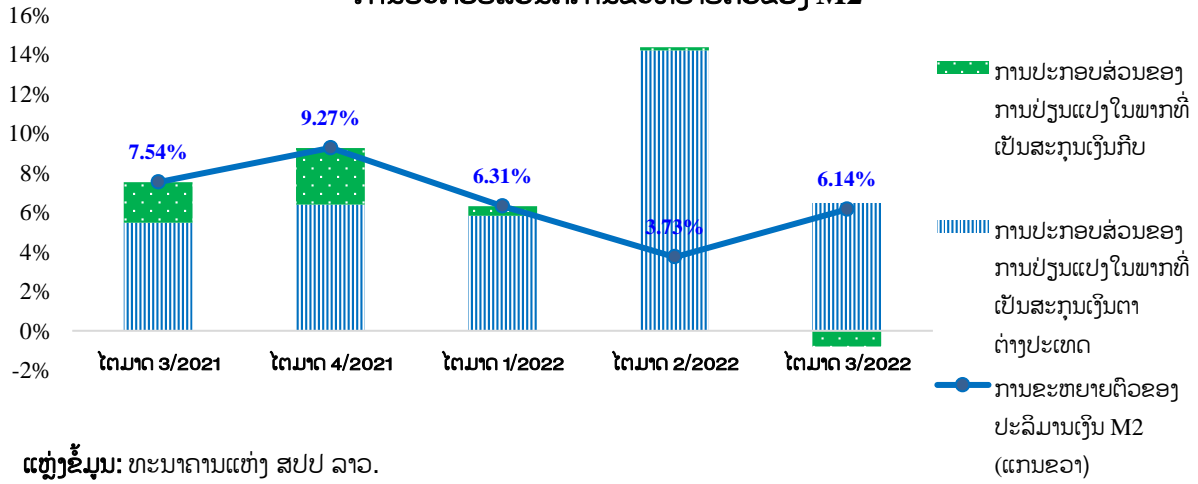
ອົງປະກອບຂອງປະລິມານເງິນ ປະກອບມີ: ເງິນຝາກເປັນເງິນກີບ ກວມເອົາ 30,79%, ເງິນຝາກເປັນສະກຸນເງິນຕາຕ່າງປະເທດ ກວມເອົາ 64,48% ແລະ ເງິນຢູ່ນອກລະບົບທະນາຄານ ກວມເອົາ 4,73%.

ຮູບທີ 5. ການຂະຫຍາຍຕົວຂອງປະລິມານເງິນ M2



ແຫຼ່ງຂໍ້ມູນ: ທະນາຄານແຫ່ງ ສປປ ລາວ.

ການປະກອບສ່ວນຕໍ່ການຂະຫຍາຍຕົວຂອງ M2

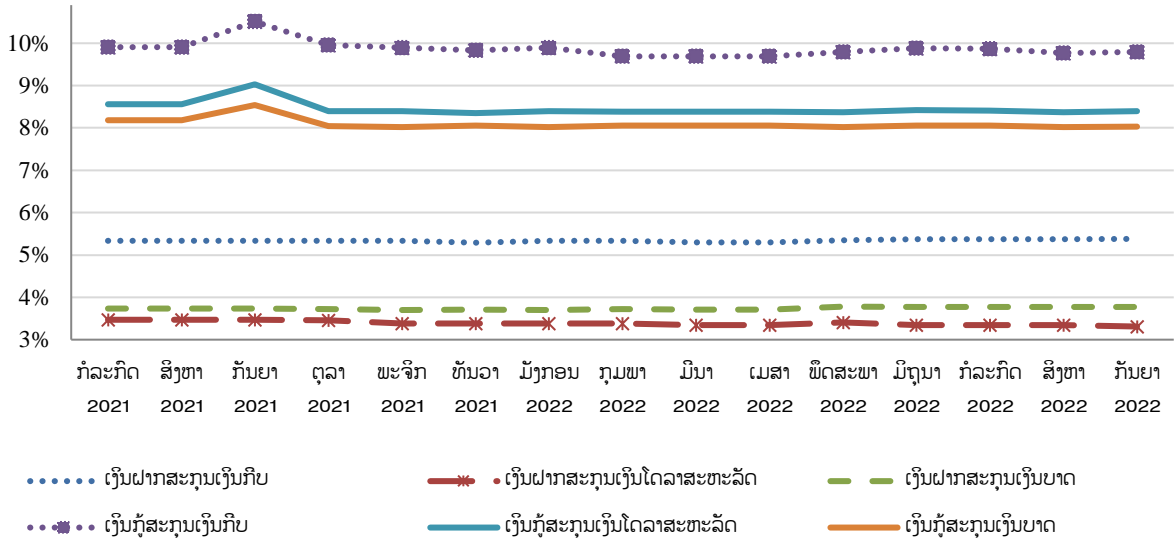


ແຫຼ່ງຂໍ້ມູນ: ທະນາຄານແຫ່ງ ສປປ ລາວ.

3.4. ອັດຕາດອກເບ້ຍ

ໃນໄຕມາດນີ້, ອັດຕາດອກເບ້ຍເງິນຝາກ ແລະ ເງິນກູ້ຂອງທະນາຄານທຸລະກິດ ແມ່ນມີການປ່ຽນແປງເລັກໜ້ອຍ, ໃນນີ້ ອັດຕາດອກເບ້ຍມີກຳນົດໄລຍະເວລາ 1 ປີ ສະກຸນເງິນກີບ ໄດ້ເພີ່ມຂຶ້ນຈາກ 5,34% ມາເປັນ 5,37% ຕໍ່ປີ, ແຕ່ສະກຸນເງິນບາດ ຫຼຸດລົງຈາກ 3,37% ມາເປັນ 3,34% ຕໍ່ປີ ແລະ ສະກຸນເງິນໂດລາສະຫະລັດ ໄດ້ເພີ່ມຈາກ 3,75% ມາເປັນ 3,77% ຕໍ່ປີ. ພ້ອມດຽວກັນນີ້ ອັດຕາດອກເບ້ຍເງິນກູ້ຂອງທະນາຄານທຸລະກິດ ໄລຍະສັ້ນ 1 ປີ ຂອງລູກຄ້າຊັ້ນດີ ສະກຸນເງິນກີບ ເພີ່ມຂຶ້ນຈາກ 9,79% ມາເປັນ 9,81% ຕໍ່ປີ, ສະກຸນເງິນບາດ ແມ່ນຮັກສາໃນອັດຕາ 8,39% ຕໍ່ປີ ແລະ ສະກຸນເງິນໂດລາສະຫະລັດ ຫຼຸດລົງຈາກ 8,05% ມາເປັນ 8,03% ຕໍ່ປີ.

ຮູບທີ 6. ອັດຕາດອກເບ້ຍເງິນຝາກ ແລະ ເງິນກູ້ຂອງ ທຸກໆ ໄລຍະ 12 ເດືອນ

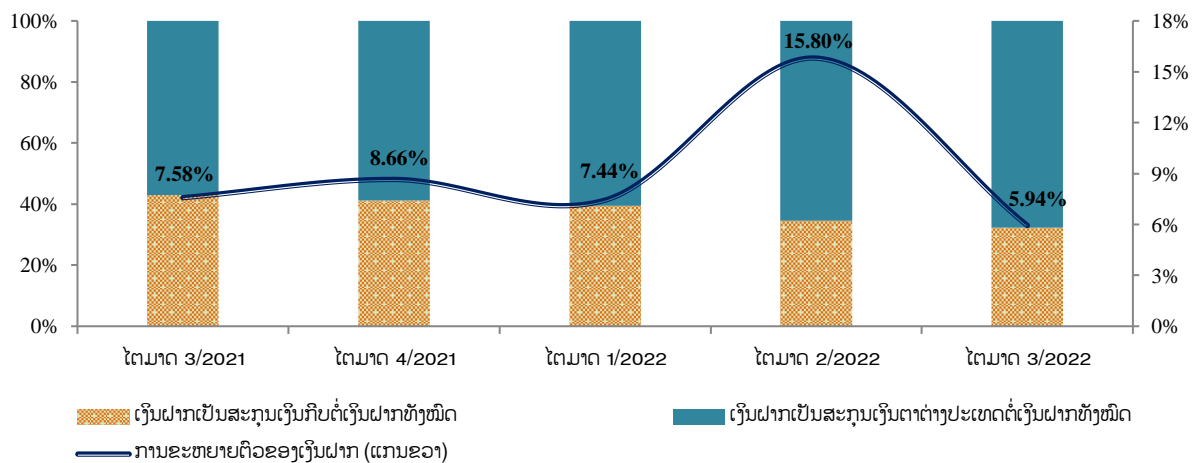


ແຫຼ່ງຂໍ້ມູນ: ທະນາຄານແຫ່ງ ສປປ ລາວ.

3.5. ເງິນຝາກ

ຮອດໄຕມາດ 3 ປີ 2022 ເງິນຝາກຂອງທະນາຄານທຸລະກິດ (ບໍ່ລວມເງິນຝາກຂອງຜູ້ບໍ່ມີພູມລຳເນົາຢູ່ ສປປ ລາວ) ມີຍອດທັງໝົດ 168.916,70 ຕື້ກີບ ເພີ່ມຂຶ້ນ 5,94% ເມື່ອທຽບໃສ່ໄຕມາດຜ່ານມາ ແລະ ເພີ່ມຂຶ້ນ 43,22% ສາເຫດຈາກການເພີ່ມຂຶ້ນຂອງເງິນຝາກສະກຸນເງິນຕາຕ່າງປະເທດ ສູງເຖິງ 69,9% ເມື່ອທຽບໃສ່ໄລຍະ ດຽວກັນຂອງປີຜ່ານມາ. ໃນນັ້ນ, ເງິນຝາກເປັນສະກຸນເງິນກີບ ຫຼຸດລົງ 0,77% ກວມເອົາ 32,31% ຂອງເງິນຝາກ ທັງໝົດ ແລະ ເງິນຝາກເປັນສະກຸນເງິນຕາຕ່າງປະເທດ ເພີ່ມຂຶ້ນ 9,48% ກວມເອົາ 67,69% ຂອງເງິນຝາກ ທັງໝົດ.

ຮູບທີ 7. ເງິນຝາກຂອງທະນາຄານທຸລະກິດ

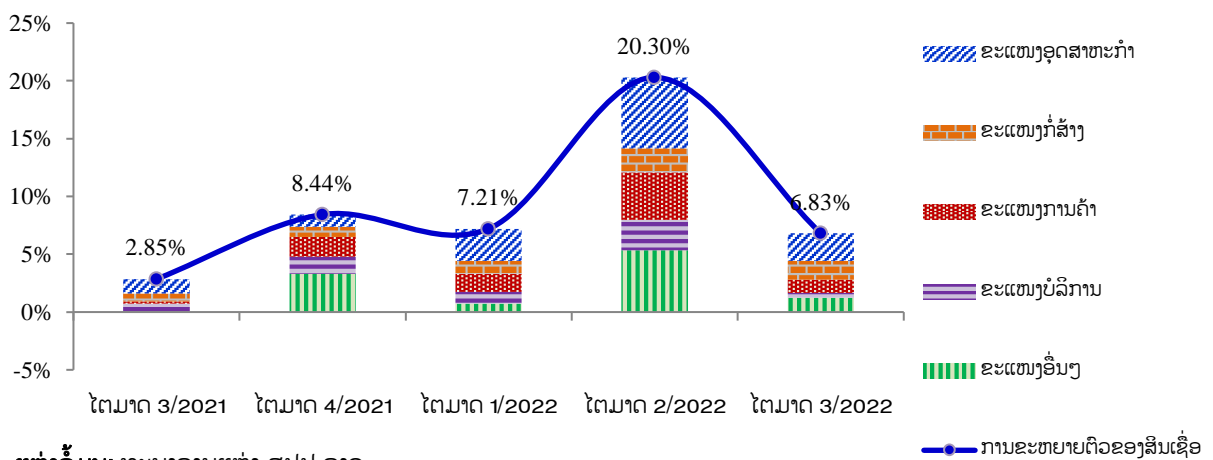


ແຫຼ່ງຂໍ້ມູນ: ທະນາຄານແຫ່ງ ສປປ ລາວ.

3.6. ສິນເຊື່ອ

ສິນເຊື່ອຂອງທະນາຄານທຸລະກິດ ຮອດໄຕມາດ 3 ປີ 2022 ມີຍອດທັງໝົດ 120.276,24 ຕື້ກີບ ກວມເອົາ 83,50% ຕໍ່ GDP⁶ ທີ່ຂະຫຍາຍຕົວເພີ່ມຂຶ້ນ 6,83% ເມື່ອທຽບໃສ່ໄຕມາດຜ່ານມາ ແລະ ເພີ່ມຂຶ້ນ 49,40% ຊຶ່ງສາເຫດແມ່ນສິນເຊື່ອເປັນສະກຸນເງິນຕາຕ່າງປະເທດ ເພີ່ມຂຶ້ນ 71,64% ເມື່ອທຽບໃສ່ໄລຍະດຽວກັນຂອງປີຜ່ານມາ, ໃນນັ້ນ ສິນເຊື່ອທີ່ສະໜອງໃຫ້ຂະແໜງການກໍ່ສ້າງ ຂະຫຍາຍຕົວ 12,33%, ຂະແໜງສະໜອງວັດຖຸ ແລະ ເຕັກນິກຂະຫຍາຍຕົວ 10,90%, ຂະແໜງຂົນສົ່ງ 9,95%, ຂະແໜງອຸດສາຫະກຳຂະຫຍາຍຕົວ 8,54%, ຂະແໜງການຄ້າ 5,93%, ຂະແໜງກະສິກຳ 5,71%, ຂະແໜງການບໍລິການ 2,88% ແລະ ຂະແໜງການອື່ນໆ 1,65%. ໃນຂະນະດຽວກັນ, ສິນເຊື່ອຂອງບາງຂະແໜງການຂະຫຍາຍຕົວຫຼຸດລົງ ເປັນຕົ້ນ ຂະແໜງຫັດຖະກຳ 3,38%.

ຮູບທີ 8. ການປະກອບສ່ວນຂອງສິນເຊື່ອ ແຍກຕາມຂະແໜງການ



ແຫຼ່ງຂໍ້ມູນ: ທະນາຄານແຫ່ງ ສປປ ລາວ.

3.7. ລະບົບສະຖາບັນການເງິນ-ເງິນຕາ

ຮອດທ້າຍໄຕມາດ 3 ປີ 2022, ລະບົບສະຖາບັນການເງິນ-ເງິນຕາ ປະກອບມີທະນາຄານທຸລະກິດ ຈຳນວນ 38 ແຫ່ງ (ຕາຕະລາງທີ 15), ມີ 114 ສາຂາ ຂອງທະນາຄານທຸລະກິດ, 543 ໜ່ວຍບໍລິການ, 33 ໜ່ວຍແລກປ່ຽນເງິນຕາ, ຕູ້ ATM 1.449 ໜ່ວຍ, ເຄື່ອງຮູດບັດ EDC ຈຳນວນ 4.592 ເຄື່ອງ ແລະ ບັດ ATM ຈຳນວນ 2.332.385 ບັດ. ສຳລັບສະຖາບັນການເງິນທີ່ບໍ່ແມ່ນທະນາຄານ ທີ່ໄດ້ຮັບອະນຸຍາດຈາກ ທຫລ ມີທັງໝົດ 234 ແຫ່ງ, ໃນນັ້ນ ມີສະຖາບັນການເງິນທີ່ຮັບຝາກ 20 ແຫ່ງ, ສະຖາບັນການເງິນທີ່ບໍ່ຮັບຝາກ 105 ແຫ່ງ, ສະຫະກອນສິນເຊື່ອ ແລະ ເງິນຝາກປະຢັດ 35 ແຫ່ງ, ບໍລິສັດເຊົ່າສິນເຊື່ອ 29 ແຫ່ງ ແລະ ໂຮງຊວດຈຳ 45 ແຫ່ງ. ພ້ອມດຽວກັນນີ້ ທຫລ ກໍ່ໄດ້ເອົາໃຈໃສ່ອອກນິຕິກຳກ່ຽວຂ້ອງເພື່ອການຮັກສາສະຖຽນລະພາບສະຖາບັນການເງິນ ເປັນຕົ້ນ ຂໍ້ຕົກລົງ ວ່າດ້ວຍທຶນຂອງທະນາຄານທຸລະກິດ ສະບັບເລກທີ 721/ທຫລ, ລົງວັນທີ 22 ກັນຍາ 2022 ແລະ ຂໍ້ຕົກລົງການຄຸ້ມຄອງຂໍ້ມູນຂ່າວສານສິນເຊື່ອ ສະບັບເລກທີ 658/ທຫລ, ລົງວັນທີ 02 ກັນຍາ 2022.

ສຳລັບວຽກງານຕະຫຼາດຫຼັກຊັບ, ຮອດທ້າຍໄຕມາດ 3 ປີ 2022, ບໍລິສັດຈົດທະບຽນໃນຕະຫຼາດຫຼັກຊັບລາວ ມີທັງໝົດ 11 ບໍລິສັດ ເຊິ່ງດັດຊະນີຕະຫຼາດຫຼັກຊັບລາວ ໃນໄຕມາດນີ້ ປົດຢູ່ທີ່ 748,25 ຈຸດ ເພີ່ມຂຶ້ນ

⁶ GDP ປີ 2022 ເທົ່າກັບ 215.609 ຕື້ກີບ

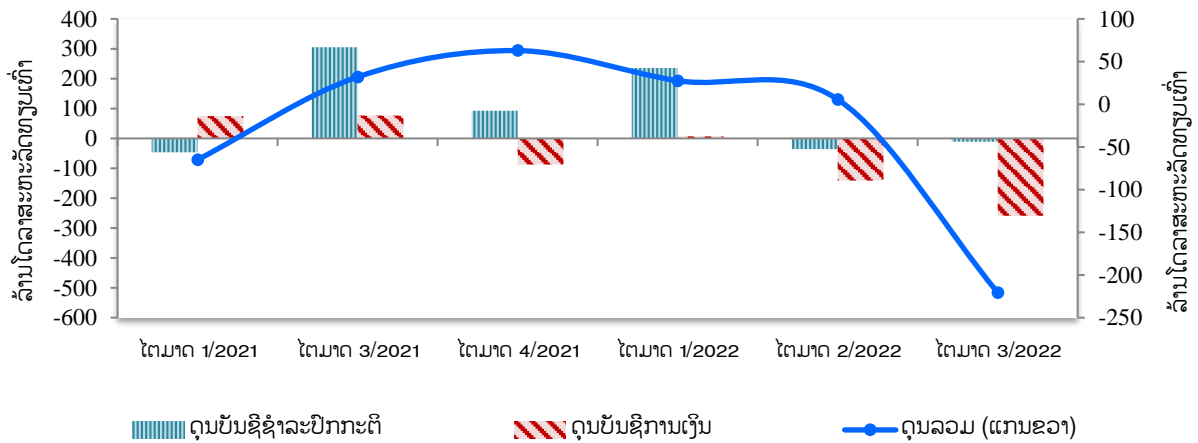
31,55% ທຽບໃສ່ໄຕມາດທີ່ຜ່ານມາ ແລະ ເພີ່ມຂຶ້ນ 25,21% ທຽບໃສ່ດັດສະນີຂອງທ້າຍປີ 2021, ມີມູນຄ່າການຊື້-ຂາຍທັງໝົດ 8,46 ຕື້ກີບ ຫຼຸດລົງ 10,58% ເມື່ອທຽບໃສ່ໄຕມາດຜ່ານມາ ຈາກການຫຼຸດລົງຫຼາຍຂອງມູນຄ່າການຊື້-ຂາຍຮຸ້ນ BCEL ແລະ EDL GEN ເຊິ່ງໃນນັ້ນເປັນການຊື້-ຂາຍຮຸ້ນ ຂອງຜູ້ລົງທຶນຕ່າງປະເທດກວມເອົາ 54,48%, ສະແດງໃຫ້ເຫັນວ່າຜູ້ລົງທຶນທີ່ມີບົດບາດໃນການຊື້-ຂາຍໃນໄຕມາດນີ້ ແມ່ນຜູ້ລົງທຶນຕ່າງປະເທດ ດ້ວຍການຊື້-ຂາຍ ຮຸ້ນ MHTL ແລະ LALCO ເພີ່ມຫຼາຍຂຶ້ນໃນໄຕມາດນີ້ ແລະ ຫຼຸດການເຄື່ອນໄຫວຊື້-ຂາຍຮຸ້ນ BCEL ແລະ EDL-Gen ລົງ ເມື່ອທຽບກັບໄຕມາດ 2 ປີ 2022.

IV. ດຸນການຊໍາລະກັບຕ່າງປະເທດ

4.1. ດຸນການຊໍາລະລວມ

ດຸນການຊໍາລະກັບຕ່າງປະເທດ ປະຈໍາໄຕມາດ 3/2022 ຂາດດຸນ 220,44 ລ້ານໂດລາສະຫະລັດ. ໃນນັ້ນ, ດຸນບັນຊີຊໍາລະປົກກະຕິ ຂາດດຸນ 13,34 ລ້ານໂດລາສະຫະລັດ. ສ່ວນດຸນບັນຊີການເງິນມີກະແສເງິນໄຫຼອອກສຸດທິ 257,33 ລ້ານໂດລາສະຫະລັດ. ໃນຂະນະທີ່, ຄັງສໍາຮອງເງິນຕາຕ່າງປະເທດ ໃນທ້າຍໄຕມາດ 3/2022 ມີຍອດເຫຼືອ 1.075,46 ລ້ານໂດລາສະຫະລັດ ສາມາດກຸ້ມການນໍາເຂົ້າໄດ້ 3,01 ເດືອນ⁷.

ຮູບທີ 9. ດຸນການຊໍາລະກັບຕ່າງປະເທດ



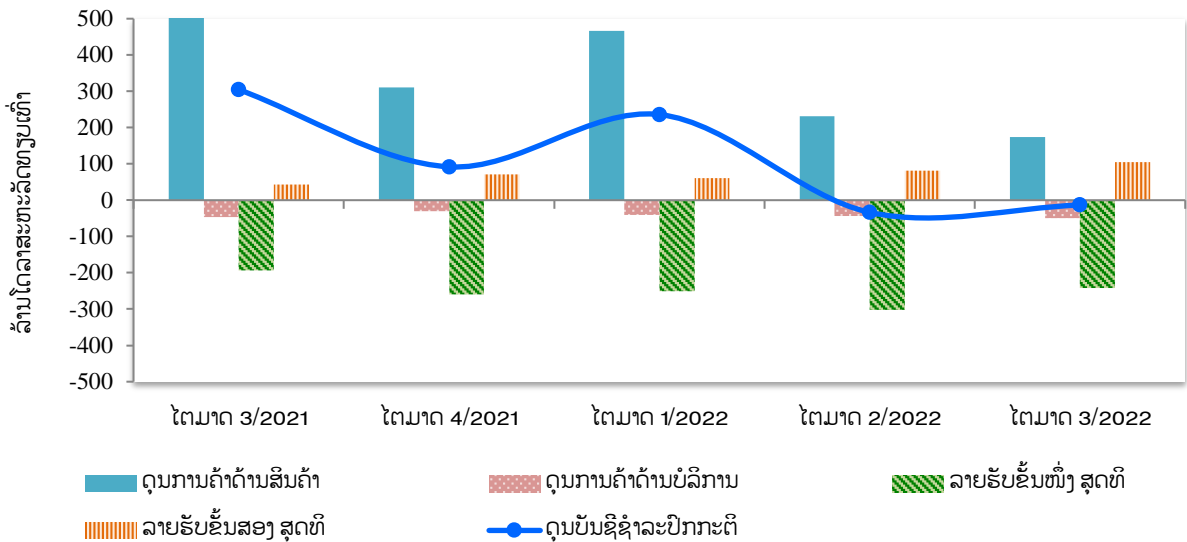
ແຫຼ່ງຂໍ້ມູນ: ທະນາຄານແຫ່ງ ສປປ ລາວ.

4.2. ດຸນບັນຊີຊໍາລະປົກກະຕິ

ໃນໄຕມາດ 3 ປີ 2022, ດຸນບັນຊີຊໍາລະປົກກະຕິຂາດດຸນ ໃນລະດັບ 13,34 ລ້ານໂດລາສະຫະລັດ ຊຶ່ງຂາດດຸນຫຼຸດລົງ 60,33% ທຽບໃສ່ໄຕມາດຜ່ານມາ. ສາເຫດຫຼັກແມ່ນຍ້ອນດຸນການຄ້າດ້ານສິນຄ້າ ເກີນດຸນຫຼຸດລົງ 24,51%, ດຸນລາຍຮັບຂັ້ນສອງ ເກີນດຸນ ເພີ່ມຂຶ້ນ 28,34%, ດຸນລາຍຮັບຂັ້ນໜຶ່ງ ຂາດດຸນຫຼຸດລົງ 19,82%. ໃນຂະນະທີ່, ດຸນການຄ້າດ້ານບໍລິການ ຂາດດຸນເພີ່ມຂຶ້ນ 14,28% ເມື່ອທຽບໃສ່ໄຕມາດຜ່ານມາ.

⁷ ມູນຄ່າສິນຄ້ານໍາເຂົ້າສະເລ່ຍຕໍ່ເດືອນໃນປີ 2022 ແມ່ນນໍາໃຊ້ 357.14 ລ້ານໂດລາສະຫະລັດ (ຕົວເລກຄາດຄະເນ) ເຊິ່ງບໍ່ວມສິນຄ້າທີ່ມີແຫຼ່ງທຶນຮອງຮັບຢູ່ຕ່າງປະເທດ, ໃນນັ້ນ ລວມມີ ສິນຄ້າທີ່ໄດ້ຮັບນະໂຍບາຍການສົ່ງເສີມການລົງທຶນ ປະກອບດ້ວຍ ລະຫັດເສຍພາສີຫຼຸດຜ່ອນຕາມນະໂຍບາຍສົ່ງເສີມການລົງທຶນ; ເສຍພາສີ, ຍົກເວັ້ນອາກອນ ແລະ ພັນທະອື່ນໆຕາມກົດໝາຍສົ່ງເສີມການລົງທຶນ; ຍົກເວັ້ນອາກອນມູນຄ່າເພີ່ມ, ເສຍພາສີ ແລະ ພັນທະອື່ນໆຕາມກົດໝາຍສົ່ງເສີມລົງທຶນ ແລະ ອື່ນໆ.

ຮູບທີ 10. ໂຄງປະກອບຂອງດຸນບັນຊີຊໍາລະປົກກະຕິ



ແຫຼ່ງຂໍ້ມູນ: ທະນາຄານແຫ່ງ ສປປ ລາວ.

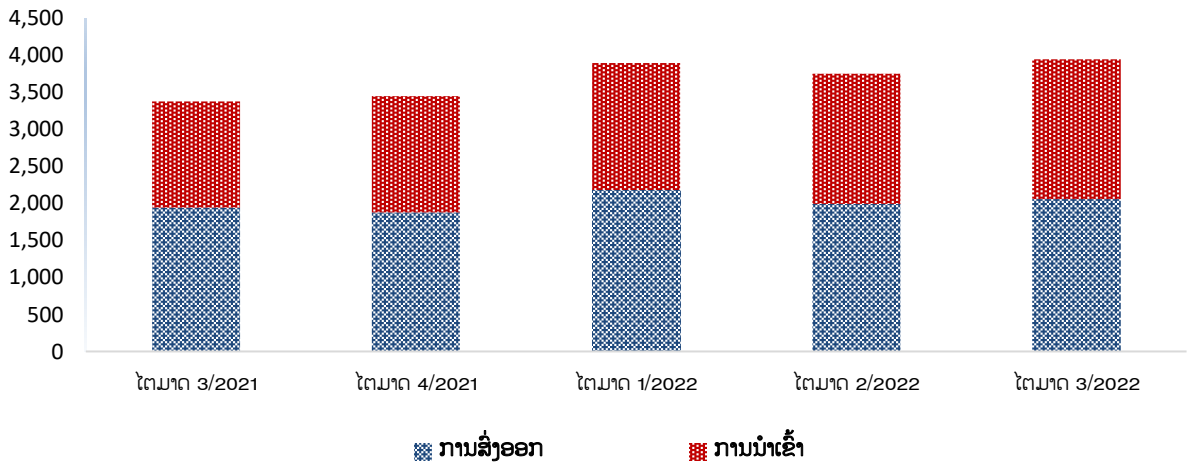
4.2.1 ດຸນການຄ້າດ້ານສິນຄ້າ

ດຸນການຄ້າດ້ານສິນຄ້າ ເກີນດຸນ 174,24 ລ້ານໂດລາສະຫະລັດ ເກີນດຸນຫຼຸດລົງ 24,51% ເມື່ອທຽບໃສ່ໄຕມາດຜ່ານມາ. ຍ້ອນມີການນໍາເຂົ້າ ເພີ່ມຂຶ້ນ 7,08% ແລະ ການສົ່ງອອກ ກໍເພີ່ມຂຶ້ນ 3,41% ເມື່ອທຽບໃສ່ໄຕມາດຜ່ານມາ.

ການສົ່ງອອກ: ມີມູນຄ່າ 2.057,40 ລ້ານໂດລາສະຫະລັດ ເພີ່ມຂຶ້ນ 3,41% ເມື່ອທຽບໃສ່ໄຕມາດຜ່ານມາ ແລະ ເພີ່ມຂຶ້ນ 6,10% ເມື່ອທຽບໃສ່ໄລຍະດຽວກັນຂອງປີຜ່ານມາ, ສິນຄ້າສົ່ງອອກເພີ່ມຂຶ້ນໃນໄຕມາດນີ້ໄດ້ແກ່: ໄຟຟ້າ; ຮອງລົງມາແມ່ນຜະລິດຕະພັນພລາສຕິກ ແລະ ຢາງພາລາ. ສິນຄ້າສົ່ງອອກຫຼັກປະກອບມີ: ກະແສໄຟຟ້າ ກວມເອົາ 36,29 %; ຮອງລົງມາແມ່ນຜະລິດຕະພັນບໍ່ແຮ່ ກວມເອົາ 21,75%; ຜະລິດຕະພັນໄມ້, ເຍື້ອໄມ້ ແລະ ເຈ້ຍ ກວມເອົາ 11,20%; ອາຫານປຸງແຕ່ງ, ເຄື່ອງດື່ມ ແລະ ຢາສູບ ກວມເອົາ 7% ແລະ ຜະລິດຕະພັນພລາສຕິກ ແລະ ຢາງພາລາ ກວມເອົາ 4,62% ຂອງການສົ່ງອອກທັງໝົດ.

ການນໍາເຂົ້າ: ມູນຄ່າ 1.883,16 ລ້ານໂດລາສະຫະລັດ ເພີ່ມຂຶ້ນ 7,08% ເມື່ອທຽບໃສ່ໄຕມາດຜ່ານມາ ແລະ ເພີ່ມຂຶ້ນ 31,03% ເມື່ອທຽບໃສ່ໄລຍະດຽວກັນຂອງປີຜ່ານມາ. ສິນຄ້ານໍາເຂົ້າເພີ່ມຂຶ້ນໃນໄຕມາດນີ້ໄດ້ແກ່ເຄື່ອງໃຊ້ໄຟຟ້າ ແລະ ອຸປະກອນເຄື່ອງໃຊ້ໄຟຟ້າອື່ນໆ; ຮອງລົງມາແມ່ນ ນໍ້າມັນດິບ, ນໍ້າມັນເຊື້ອໄຟ, ນໍ້າມັນເຄື່ອງ ແລະ ອື່ນໆ; ແຜ່ນແພ ແລະ ເຄື່ອງທີ່ເຮັດດ້ວຍຜ້າຕໍ່າ; ຜະລິດຕະພັນໄມ້, ເຍື້ອໄມ້ ແລະ ເຈ້ຍ; ສັດທີ່ມີຊີວິດ ເປັນຕົ້ນ. ສິນຄ້ານໍາເຂົ້າຫຼັກ ໄດ້ແກ່: ນໍ້າມັນດິບ, ນໍ້າມັນເຊື້ອໄຟ, ນໍ້າມັນເຄື່ອງ ແລະ ອື່ນໆ ກວມເອົາ 18,48%; ຮອງລົງມາແມ່ນ ເຄື່ອງໃຊ້ໄຟຟ້າ ແລະ ອຸປະກອນເຄື່ອງໃຊ້ໄຟຟ້າອື່ນໆ ກວມເອົາ 14,54%; ອາຫານ, ເຄື່ອງດື່ມ, ຢາ ແລະ ເຄື່ອງໃຊ້ສອຍທົ່ວໄປ ກວມເອົາ 13,84%; ຍານພາຫະນະ ແລະ ອຸປະກອນກ່ຽວຂ້ອງ ກວມເອົາ 8,13%; ຜະລິດຕະພັນໄມ້, ເຍື້ອໄມ້ ແລະ ເຈ້ຍ ກວມເອົາ 8,10% ຂອງການນໍາເຂົ້າທັງໝົດ.

ຮູບທີ 11. ການສົ່ງອອກ ແລະ ການນຳເຂົ້າສິນຄ້າ



ແຫຼ່ງຂໍ້ມູນ: ທະນາຄານແຫ່ງ ສປປ ລາວ.

4.2.2. ດຸນການຄ້າດ້ານບໍລິການ

ດຸນການຄ້າດ້ານບໍລິການ ຂາດດຸນ 49,51 ລ້ານໂດລາສະຫະລັດ, ເມື່ອທຽບໃສ່ໄຕມາດຜ່ານມາ ຂາດດຸນເພີ່ມຂຶ້ນ 14,28% ແລະ ຂາດດຸນເພີ່ມຂຶ້ນ 8,17% ທຽບໃສ່ໄລຍະດຽວກັນຂອງປີຜ່ານມາ, ສາເຫດຕົ້ນຕໍແມ່ນ ຍ້ອນລາຍຈ່າຍການບໍລິການທ່ອງທ່ຽວ ແລະ ການບໍລິການດ້ານການຂົນສົ່ງເພີ່ມຂຶ້ນ (ຮູບສະແດງ 10).

4.2.3. ດຸນລາຍຮັບຂັ້ນໜຶ່ງ

ລາຍຮັບຂັ້ນໜຶ່ງ ສຸດທິ ຂາດດຸນ 242,56 ລ້ານໂດລາສະຫະລັດ, ຂາດດຸນເພີ່ມຂຶ້ນ 19,82% ທຽບໃສ່ໄຕມາດຜ່ານມາ ແລະ ຂາດດຸນເພີ່ມຂຶ້ນ 25,04% ທຽບໃສ່ໄລຍະດຽວກັນຂອງປີຜ່ານມາ. ສາເຫດຍ້ອນການໂອນກຳໄລເງິນປັນຜົນຂອງພາກເອກະຊົນ ແລະ ຊຳລະດອກເບ້ຍເງິນກູ້ຢືມຂອງພາກລັດຖະບານຫຼຸດລົງ (ຮູບສະແດງ 10).

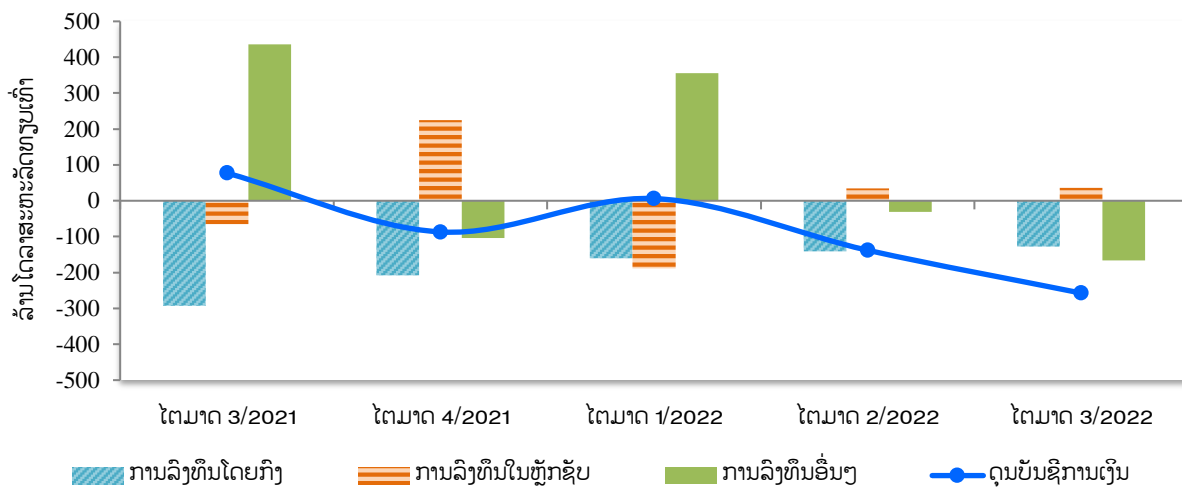
4.2.4. ດຸນລາຍຮັບຂັ້ນສອງ

ລາຍຮັບຂັ້ນສອງສຸດທິ ເກີນດຸນ 104,48 ລ້ານໂດລາສະຫະລັດ, ເກີນດຸນເພີ່ມຂຶ້ນ 28,34% ທຽບໃສ່ໄຕມາດຜ່ານມາ ແລະ ເພີ່ມຂຶ້ນ 145,94% ທຽບໃສ່ໄລຍະດຽວກັນຂອງປີຜ່ານມາ, ສາເຫດຍ້ອນລາຍຮັບເງິນໂອນສ່ວນບຸກຄົນ ແລະ ລາຍຮັບເງິນຊ່ວຍເຫຼືອລ້າພາກລັດຖະບານ ເພີ່ມຂຶ້ນເມື່ອທຽບໃສ່ໄຕມາດຜ່ານມາ (ຮູບສະແດງ 10).

4.3. ດຸນບັນຊີການເງິນ

ດຸນບັນຊີການເງິນ ໃນໄຕມາດ 3/2022 ມີກະແສເງິນໄຫຼເຂົ້າສຸດທິ 257,33 ລ້ານໂດລາສະຫະລັດ ເພີ່ມຂຶ້ນ 86,59% ເມື່ອທຽບໃສ່ໄຕມາດຜ່ານມາ. ສາເຫດຕົ້ນຕໍຍ້ອນກະແສເງິນລົງທຶນອື່ນໆ ໄຫຼເຂົ້າສຸດທິ 165,72 ລ້ານໂດລາສະຫະລັດ ແລະ ກະແສເງິນລົງທຶນໂດຍກົງຈາກຕ່າງປະເທດ ໄຫຼເຂົ້າສຸດທິ 127,25 ລ້ານໂດລາສະຫະລັດ. ໃນຂະນະທີ່ ກະແສເງິນລົງທຶນໃນຫຼັກຊັບ ໄຫຼອອກສຸດທິ 35,64 ລ້ານໂດລາສະຫະລັດ (ຮູບສະແດງ 12).

ຮູບທີ 12. ດຸນບັນຊີການເງິນ



ແຫຼ່ງຂໍ້ມູນ: ທະນາຄານແຫ່ງ ສປປ ລາວ.

4.3.1 ການລົງທຶນໂດຍກົງຈາກຕ່າງປະເທດ

ການລົງທຶນໂດຍກົງຈາກຕ່າງປະເທດ ມີກະແສເງິນໄຫຼເຂົ້າສຸດທິ 127,25 ລ້ານໂດລາສະຫະລັດ ຫຼຸດລົງ 10,13% ທຽບໃສ່ໄຕມາດຜ່ານມາ ແລະ ຫຼຸດລົງ 56,59% ເມື່ອທຽບໃສ່ໄລຍະດຽວກັນຂອງປີຜ່ານມາ. ສາເຫດຍ້ອນກະແສເງິນລົງທຶນໃນຂະແໜງການເງິນ ແລະ ຂະແໜງການກໍ່ສ້າງຫຼຸດລົງ. ໃນໄຕມາດນີ້, ຂະແໜງການທີ່ມີກະແສເງິນລົງທຶນໂດຍກົງຈາກຕ່າງປະເທດ ຫຼາຍກວ່າໜຸ່ມແມ່ນຂະແໜງການເງິນ ກວມເອົາ 51,50%, ຂະແໜງການໄຟຟ້າ ກວມເອົາ 18,95% ແລະ ຂະແໜງການບໍ່ແຮ່ ກວມເອົາ 10,46% ຂອງກະແສເງິນລົງທຶນໂດຍກົງຈາກຕ່າງປະເທດທັງໝົດ. ສ່ວນປະເທດທີ່ມາລົງທຶນຫຼາຍທີ່ສຸດແມ່ນປະເທດ ສປ. ຈີນ ກວມເອົາ 61,19%, ສສ. ຫວຽດນາມ ກວມເອົາ 16,61% ແລະ ປະເທດໄທ ກວມເອົາ 10,64%.

4.3.2 ການລົງທຶນໃນຫຼັກຊັບ ແລະ ການລົງທຶນອື່ນໆ

ການລົງທຶນໃນຫຼັກຊັບ ມີກະແສເງິນໄຫຼອອກສຸດທິ 35,64 ລ້ານໂດລາສະຫະລັດ ຍ້ອນລັດຖະບານຊໍາລະພັນທະບັດທີ່ຄິບກຳນົດທີ່ຈຳໜ່າຍຢູ່ຕ່າງປະເທດ. ສ່ວນການລົງທຶນອື່ນໆ ມີກະແສເງິນໄຫຼເຂົ້າ ສຸດທິ 165,72 ລ້ານໂດລາສະຫະລັດ, ສາເຫດຍ້ອນທະນາຄານທຸລະກິດ ແລະ ຫົວໜ່ວຍທຸລະກິດ ມີການກູ້ຢືມຈາກຕ່າງປະເທດເພີ່ມຂຶ້ນ.

ຕາຕະລາງທີ 1. ດັດຊະນີລາຄາຜູ້ຊົມໃຊ້ (Consumer Price Index)

ໝວດສິນຄ້າ	ໄຕມາດ 3/2021	ໄຕມາດ 4/2021	ໄຕມາດ 1/2022	ໄຕມາດ 2/2022	ໄຕມາດ 3/2022
ດັດຊະນີລາຄາຜູ້ຊົມໃຊ້ລວມ 12 ໝວດສິນຄ້າ	119,18	120,16	122,42	134,35	154,81
ເງິນເຟີ້ລວມ, ບໍ່ລວມນ້ຳມັນເຊື້ອໄຟ	118,78	119,42	121,17	132,18	152,65
ເງິນເຟີ້ລວມ, ບໍ່ລວມອາຫານສົດ	115,19	118,10	121,69	135,32	150,95
ເງິນເຟີ້ລວມ, ບໍ່ລວມນ້ຳມັນເຊື້ອໄຟ ແລະ ອາຫານສົດ	113,87	116,23	118,88	130,61	145,67
ດັດຊະນີແຕ່ລະໝວດສິນຄ້າ					
1. ໝວດສະບຽງອາຫານ ແລະ ເຄື່ອງດື່ມບໍ່ແມ່ນເຫຼົ້າ	124,35	123,04	123,77	133,96	160,60
2. ໝວດເຫຼົ້າ ແລະ ຢາສູບ	111,67	113,35	115,89	121,72	131,17
3. ໝວດເຄື່ອງນຸ່ງຮົ່ມ ແລະ ເກີບ	122,48	124,93	128,30	136,00	146,85
4. ໝວດທີ່ພັກອາໄສ, ນ້ຳປະປາ, ໄຟຟ້າ ແລະ ເຊື້ອເພີງ	109,21	111,21	113,53	121,79	132,21
5. ໝວດເຄື່ອງໃຊ້ໃນເຮືອນ	115,05	116,92	119,00	128,12	143,17
6. ໝວດການຮັກສາສຸຂະພາບ	114,02	118,72	121,53	130,18	159,59
7. ໝວດຄົມມະນາຄົມ ແລະ ການຂົນສົ່ງ	118,26	124,22	131,28	158,89	181,61
8. ໝວດໄປສະນີ ແລະ ໂທລະຄົມມະນາຄົມ	112,86	113,30	114,28	119,18	123,97
9. ໝວດການບັນເທີງ ແລະ ການພັກຜ່ອນ	105,53	106,19	106,85	111,53	122,54
10. ໝວດການສຶກສາ	103,82	103,31	103,32	106,35	114,02
11. ໝວດຮ້ານອາຫານ ແລະ ໂຮງແຮມ	110,68	112,11	114,02	121,32	135,07
12. ໝວດສິນຄ້າ ແລະ ການບໍລິການອື່ນໆ	127,35	129,59	133,72	149,51	160,15
ແຫຼ່ງຂໍ້ມູນ: ສູນສະຖິຕິແຫ່ງຊາດ, ກະຊວງແຜນການ ແລະ ການລົງທຶນ.					
ໝາຍເຫດ: ທຽບຖານເດືອນ 12/2015 = 100					

ຕາຕະລາງທີ 2. ອັດຕາເງິນເຟີ້ (Inflation Rate)

ໝວດສິນຄ້າ	ໄຕມາດ 3/2021	ໄຕມາດ 4/2021	ໄຕມາດ 1/2022	ໄຕມາດ 2/2022	ໄຕມາດ 3/2022
ເງິນເຟີ້ລວມ	4,22	5,01	7,37	15,45	29,89
ເງິນເຟີ້ລວມ, ບໍ່ລວມນ້ຳມັນເຊື້ອໄຟ	3,92	4,42	6,53	13,94	28,52
ເງິນເຟີ້ລວມ, ບໍ່ລວມອາຫານສິດ	5,13	7,28	9,43	20,48	31,05
ເງິນເຟີ້ລວມ, ບໍ່ລວມນ້ຳມັນເຊື້ອໄຟ ແລະ ອາຫານສິດ	4,39	6,02	7,73	17,45	27,93
ອັດຕາເງິນເຟີ້ແຕ່ລະໝວດສິນຄ້າ (%)					
1. ໝວດສະບຽງອາຫານ ແລະ ເຄື່ອງດື່ມບໍ່ແມ່ນເຫຼົ້າ	3,43	2,74	5,25	10,29	29,15
2. ໝວດເຫຼົ້າ ແລະ ຢາສຸບ	5,31	6,06	6,98	10,28	17,46
3. ໝວດເຄື່ອງນຸ່ງຮົ່ມ ແລະ ເກີບ	3,96	4,67	6,60	13,05	19,89
4. ໝວດທີ່ພັກອາໄສ, ນ້ຳປະປາ, ໄຟຟ້າ ແລະ ເຊື້ອເພີງ	3,52	5,21	6,60	13,48	21,06
5. ໝວດເຄື່ອງໃຊ້ໃນເຮືອນ	3,94	4,80	5,67	13,36	24,44
6. ໝວດການຮັກສາສຸຂະພາບ	3,54	7,45	9,54	17,19	39,97
7. ໝວດຄົມມະນາຄົມ ແລະ ການຂົນສົ່ງ	6,80	11,78	16,05	39,03	53,57
8. ໝວດໄປສະນີ ແລະ ໂທລະຄົມມະນາຄົມ	3,57	2,31	2,37	6,12	9,84
9. ໝວດການບັນເທີງ ແລະ ການພັກຜ່ອນ	1,23	1,55	1,69	6,26	16,11
10. ໝວດການສຶກສາ	0,87	-0,30	0,06	3,01	9,82
11. ໝວດຮ້ານອາຫານ ແລະ ໂຮງແຮມ	5,59	7,56	8,87	12,97	22,04
12. ໝວດສິນຄ້າ ແລະ ການບໍລິການອື່ນໆ	7,76	7,84	10,33	22,25	25,75
ແຫຼ່ງຂໍ້ມູນ: ສູນສະຖິຕິແຫ່ງຊາດ, ກະຊວງແຜນການ ແລະ ການລົງທຶນ.					
ໝາຍເຫດ: ທຽບຖານເດືອນ 12/2015 = 100					

ຕາຕະລາງທີ 3. ຖານະການເງິນຂອງທະນາຄານແຫ່ງ ສປປ ລາວ (Balance Sheets of the BOL)

ຫົວໜ່ວຍ/Unit: (ຕື້ກີບ/Billion LAK)

ລາຍການ	ໄຕມາດ 3/2021	ໄຕມາດ 4/2021	ໄຕມາດ 1/2022	ໄຕມາດ 2/2022	ໄຕມາດ 3/2022
ຊັບສິນຕ່າງປະເທດສຸດທິ	9.844,50	11.796,28	12.719,02	16.275,47	14.623,60
ຊັບສິນຕ່າງປະເທດ	11.961,86	14.145,16	15.147,21	19.267,46	11.771,92
ໜີ້ສິນຕ່າງປະເທດ	-2.117,36	-2.348,88	-2.428,19	-2.992,00	-3.148,33
ຊັບສິນພາຍໃນສຸດທິ	25.046,10	28.214,28	29.060,15	27.349,59	27.628,08
ສິນເຊື່ອພາຍໃນສຸດທິ	19.834,23	23.345,78	22.944,69	24.703,38	26.852,15
ສິນເຊື່ອໃຫ້ລັດຖະບານສຸດທິ	1.211,72	3.129,46	2.953,31	2.981,77	3.650,52
ສິນເຊື່ອໃຫ້ລັດຖະບານ	2.735,42	5.025,96	5.450,06	6.023,34	6.672,98
ເງິນຝາກລັດຖະບານ	-1.523,70	-1.896,50	-2.496,74	-3.041,57	-2.022,46
ສິນເຊື່ອໃຫ້ພາກສ່ວນເສດຖະກິດ	6.478,29	6.907,50	6.608,50	7.765,47	8.372,80
ສິນເຊື່ອໃຫ້ລັດວິສາຫະກິດ	6.478,29	6.907,50	6.608,50	7.765,47	8.372,80
ສິນເຊື່ອໃຫ້ສະຖາບັນການເງິນ	12.144,22	13.308,82	13.382,88	13.956,14	14.828,83
ພັນທະບັດທະນາຄານກາງ	-1.753,97	-2.250,96	-1.871,60	-5.343,49	-7.671,38
ລາຍການອື່ນໆສຸດທິ	6.965,84	7.119,46	7.987,06	7.989,70	8.447,32
ຖານເງິນຕາ	34.890,60	40.010,56	41.779,18	43.625,06	42.251,68
ເງິນສົດຢູ່ຂອດຈໍລະຈອນ	11.936,99	13.386,49	12.970,61	12.187,85	11.487,72
ເງິນຝາກ	22.953,61	26.624,07	28.808,57	31.437,21	30.763,96
ເງິນຝາກກະແສລາຍວັນ	19.585,66	22.607,01	24.479,98	26.104,05	25.144,10
ເງິນແຮ່ຝາກບັງຄັບ	2.881,72	3.420,32	3.550,58	5.119,28	5.409,73
ທຶນຈົດທະບຽນຂອງ ທທກ	407,59	512,10	733,75	169,83	174,31
ເງິນຝາກຂອງພາກສ່ວນອື່ນໆ	78,64	84,64	44,26	44,05	35,82

ແຫຼ່ງຂໍ້ມູນ: ກົມນະໂຍບາຍເງິນຕາ, ທະນາຄານແຫ່ງ ສປປ ລາວ.

ຕາຕະລາງທີ 4. ຖານະການເງິນຂອງທະນາຄານທຸລະກິດ (Commercial Banks' Survey)

ຫົວໜ່ວຍ/Unit: (ຕື້ກີບ/Billion LAK)

ລາຍການ	ໄຕມາດ 3/2021	ໄຕມາດ 4/2021	ໄຕມາດ 1/2022	ໄຕມາດ 2/2022	ໄຕມາດ 3/2022
ຊັບສິນຕ່າງປະເທດສຸດທິ	-7.354,95	-7.354,80	-6.757,14	-10.163,11	-9.947,66
ຊັບສິນຕ່າງປະເທດ	23.232,45	23.609,84	24.367,66	27.893,01	29.833,62
ໜີ້ສິນຕ່າງປະເທດ	-30.587,41	-30.964,64	-31.124,80	-38.056,12	-39.781,28
ຄັງສະລິມສຸດທິ	40.121,21	45.849,94	48.863,71	55.452,56	58.073,43
ຄັງສະລິມ	47.303,75	53.396,44	56.769,25	64.206,99	67.773,85
ເງິນກູ້ຢືມຈາກ ທຫລ	-7.182,54	-7.546,50	-7.905,54	-8.754,43	-9.700,42
ສິນເຊື້ອໃຫ້ລັດຖະບານສຸດທິ	9.363,89	16.376,72	13.698,11	12.541,64	13.352,33
ເປັນສະກຸນເງິນກີບ	10.187,77	17.708,34	14.992,77	13.905,55	14.986,83
ເປັນສະກຸນເງິນຕາຕ່າງປະເທດ	-823,87	-1.331,62	-1.294,66	-1.363,92	-1.634,50
ຊັບສິນພາຍໃນສຸດທິ (ຍົກເວັ້ນສິນເຊື້ອໃຫ້ລັດຖະບານ)	75.811,19	73.278,07	81.877,08	101.611,05	107.438,59
ສິນເຊື້ອໃຫ້ພາກສ່ວນເສດຖະກິດ	80.506,90	87.298,64	93.590,78	112.590,86	120.276,24
ເປັນສະກຸນເງິນຕາຕ່າງປະເທດ	41.756,82	45.397,87	50.607,41	66.122,17	71.672,78
ສິນເຊື້ອໃຫ້ພາກເອກະຊົນ	74.558,97	79.963,20	85.733,12	103.560,16	109.855,24
ເປັນສະກຸນເງິນຕາຕ່າງປະເທດ	36.264,79	39.122,63	44.043,68	58.512,98	62.668,74
ສິນເຊື້ອໃຫ້ພາກສ່ວນລັດວິສາຫະກິດ	5.947,93	7.335,43	7.857,65	9.030,69	10.421,00
ເປັນສະກຸນເງິນຕາຕ່າງປະເທດ	5.492,03	6.275,24	6.563,73	7.609,18	9.004,04
ຊັບສິນອື່ນໆສຸດທິ	-4.695,71	-14.020,57	-11.713,70	-10.979,80	-12.837,65
ເງິນຝາກລູກຄ້າ	117.941,33	128.149,93	137.681,75	159.442,14	168.916,70
ເປັນເງິນກີບ	50.680,67	52.754,54	54.194,80	55.000,24	54.576,76
ເປັນສະກຸນເງິນຕາຕ່າງປະເທດ	67.260,66	75.395,39	83.486,95	104.441,90	114.339,94

ແຫຼ່ງຂໍ້ມູນ: ກົມນະໂຍບາຍເງິນຕາ, ທະນາຄານແຫ່ງ ສປປ ລາວ.

ຕາຕະລາງທີ 5. ຖານະການເງິນຂອງລະບົບທະນາຄານ (Monetary Survey)

ຫົວໜ່ວຍ/Unit: (ຕື້ກີບ/Billion LAK)

ລາຍການ	ໄຕມາດ 3/2021	ໄຕມາດ 4/2021	ໄຕມາດ 1/2022	ໄຕມາດ 2/2022	ໄຕມາດ 3/2022
ຊັບສິນຕ່າງປະເທດສຸດທິ	2.489,54	4.441,48	5.961,87	6.112,35	4.675,93
ຊັບສິນຕ່າງປະເທດ	35.194,31	37.755,01	39.514,87	47.160,48	47.605,55
ໜີ້ສິນຕ່າງປະເທດ	-32.704,77	-33.313,52	-33.552,99	-41.048,12	-42.929,61
ຊັບສິນພາຍໃນສຸດທິ	124.463,16	134.282,81	141.517,57	162.546,17	172.663,34
ສິນເຊື້ອພາຍໃນ	97.560,80	113.712,31	116.850,70	135.879,73	145.651,90
ສິນເຊື້ອໃຫ້ລັດຖະບານສຸດທິ	10.575,61	19.506,18	16.651,42	15.523,40	17.002,85
ສິນເຊື້ອໃຫ້ລັດຖະບານ	14.823,34	25.026,42	23.726,00	24.099,13	25.762,29
ເງິນຝາກລັດຖະບານ	-4.247,73	-5.520,25	-7.074,58	-8.575,73	-8.759,43
ສິນເຊື້ອໃຫ້ພາກສ່ວນເສດຖະກິດ	86.985,19	94.206,14	100.199,28	120.356,33	128.649,04
ສິນເຊື້ອໃຫ້ລັດວິສາຫະກິດ	12.426,22	14.242,93	14.466,16	16.796,17	18.793,81
ສິນເຊື້ອໃຫ້ພາກເອກະຊົນ	74.558,97	79.963,20	85.733,12	103.560,16	109.855,24
ລາຍການອື່ນໆສຸດທິ	26.902,36	20.570,50	24.666,87	26.666,44	27.011,44
ປະລິມານເງິນຕາມຄວາມໝາຍກວ້າງ	126.952,70	138.724,30	147.479,46	168.658,52	177.339,28
ປະລິມານເງິນຄວາມໝາຍແຄບ	15.352,59	17.740,61	17.132,61	16.335,81	15.738,45
ເງິນຢູ່ນອກລະບົບທະນາຄານ	8.932,73	10.489,79	9.753,51	9.172,34	8.386,83
ເງິນຝາກກະແສລາຍວັນ	6.419,86	7.250,82	7.379,10	7.163,47	7.351,62
ປະລິມານເງິນປະເພດອື່ນໆ	111.600,11	120.983,68	130.346,85	152.322,71	161.600,83
ເງິນຝາກປະຢັດ ແລະ ຝາກມີກຳນົດ	44.339,45	45.588,30	46.859,90	47.880,81	47.260,89
ເງິນຝາກເປັນເງິນຕາຕ່າງປະເທດ	67.260,66	75.395,39	83.486,95	104.441,90	114.339,94

ແຫຼ່ງຂໍ້ມູນ: ກົມນະໂຍບາຍເງິນຕາ, ທະນາຄານແຫ່ງ ສປປ ລາວ.

ຕາຕະລາງທີ 6. ຊັບສິນຂອງທະນາຄານທຸລະກິດ (Assets of Commercial Banks)

ຫົວໜ່ວຍ/Unit: (ຕື້ກີບ/Billion LAK)

ລາຍການ	ໄຕມາດ 3/2021	ໄຕມາດ 4/2021	ໄຕມາດ 1/2022	ໄຕມາດ 2/2022	ໄຕມາດ 3/2022
ທະນາຄານທຸລະກິດລັດ + ທະນາຄານສະເພາະກິດ					
ຍອດຊັບສິນ (ຕື້ກີບ)	82.267,24	96.952,91	79.754,75	89.940,49	91.823,15
ອັດຕາສ່ວນ (%)	44,15	46,49	35,79	35,02	33,72
ອັດຕາການຂະຫຍາຍຕົວຂອງຊັບສິນ (%)	6,15	17,85	-17,74	12,77	2,09
ທະນາຄານຮ່ວມທຶນ					
ຍອດຊັບສິນ (ຕື້ກີບ)	14.929,72	16.219,62	42.818,17	47.942,01	51.400,51
ອັດຕາສ່ວນ (%)	8,01	7,78	19,22	18,66	18,87
ອັດຕາການຂະຫຍາຍຕົວຂອງຊັບສິນ (%)	5,18	8,64	163,99	11,97	7,21
ທະນາຄານເອກະຊົນ					
ຍອດຊັບສິນ (ຕື້ກີບ)	37.507,17	40.413,66	43.753,43	51.810,98	55.786,99
ອັດຕາສ່ວນ (%)	20,13	19,38	19,64	20,17	20,49
ອັດຕາການຂະຫຍາຍຕົວຂອງຊັບສິນ (%)	5,85	7,75	8,26	18,42	7,67
ທະນາຄານສາຂາຕ່າງປະເທດ					
ຍອດຊັບສິນ (ຕື້ກີບ)	51.632,49	54.955,82	56.495,16	67.162,90	73.319,90
ອັດຕາສ່ວນ (%)	27,71	26,35	25,35	26,15	26,92
ອັດຕາການຂະຫຍາຍຕົວຂອງຊັບສິນ (%)	4,36	6,44	2,80	18,88	9,17
ລວມທັງໝົດ					
ຍອດຊັບສິນ (ຕື້ກີບ)	186.336,62	208.542,01	222.821,50	256.856,38	272.330,54
ອັດຕາສ່ວນ (%)	100,00	100,00	100,00	100,00	100,00
ອັດຕາການຂະຫຍາຍຕົວຂອງຊັບສິນ (%)	5,51	11,92	6,85	15,27	6,02
ແຫຼ່ງຂໍ້ມູນ: ກົມນະໂຍບາຍເງິນຕາ, ທະນາຄານແຫ່ງ ສປປ ລາວ.					

ຕາຕະລາງທີ 7. ອັດຕາແລກປ່ຽນທະນາຄານທຸລະກິດ ແລະ ຕະຫຼາດ
(Official and Parallel Market Exchange Rate)

ໄຕມາດ/ປີ	ກີບ/ໂດລາສະຫະລັດ			ກີບ/ບາດ		
	ອັດຕາສະເລ່ຍ ທຸກ	ອັດຕາສະເລ່ຍ ຕະຫຼາດ	ສະເລ່ຍທົ່ວລະບົບ	ອັດຕາສະເລ່ຍ ທຸກ	ອັດຕາສະເລ່ຍ ຕະຫຼາດ	ສະເລ່ຍທົ່ວລະບົບ
ໄຕມາດ 1/2015	8.108,95	8.145,80	8.127,37	250,30	247,48	248,89
ໄຕມາດ 2/2015	8.104,36	8.116,02	8.110,19	246,78	247,77	247,28
ໄຕມາດ 3/2015	8.160,49	8.211,00	8.185,74	235,57	237,05	236,31
ໄຕມາດ 4/2015	8.151,05	8.205,25	8.178,15	229,52	230,24	229,88
ໄຕມາດ 1/2016	8.134,21	8.166,02	8.150,12	229,75	229,77	229,76
ໄຕມາດ 2/2016	8.113,33	8.135,37	8.124,35	231,50	231,89	231,70
ໄຕມາດ 3/2016	8.095,42	8.160,44	8.127,93	233,80	234,49	234,15
ໄຕມາດ 4/2016	8.160,74	8.469,57	8.315,16	232,39	240,13	236,26
ໄຕມາດ 1/2017	8.194,25	8.470,05	8.332,15	235,14	239,73	237,44
ໄຕມາດ 2/2017	8.213,55	8.493,84	8.353,69	241,47	247,01	244,24
ໄຕມາດ 3/2017	8.278,93	8.453,34	8.366,13	250,05	252,90	251,47
ໄຕມາດ 4/2017	8.300,02	8.385,83	8.342,93	254,03	255,60	254,81
ໄຕມາດ 1/2018	8.286,43	8.319,52	8.302,97	264,16	264,54	264,35
ໄຕມາດ 2/2018	8.340,60	8.437,98	8.389,29	263,72	265,60	264,66
ໄຕມາດ 3/2018	8.469,66	8.739,33	8.604,49	262,42	266,26	264,34
ໄຕມາດ 4/2018	8.532,38	8.722,38	8.627,38	266,66	268,15	267,41
ໄຕມາດ 1/2019	8.563,67	8.667,02	8.615,35	274,51	275,58	275,05
ໄຕມາດ 2/2019	8.623,53	8.813,80	8.718,66	277,24	280,17	278,71
ໄຕມາດ 3/2019	8.725,76	8.999,51	8.862,64	290,53	294,45	292,49
ໄຕມາດ 4/2019	8.845,78	9.135,24	8.990,51	300,03	303,24	301,64
ໄຕມາດ 1/2020	8.891,06	9.230,38	9.060,72	299,20	300,71	299,96
ໄຕມາດ 2/2020	8.983,15	9.631,66	9.307,40	302,46	304,39	303,42
ໄຕມາດ 3/2020	9.086,27	9.906,09	9.496,18	318,01	318,33	318,17
ໄຕມາດ 4/2020	9.258,08	10.060,89	9.659,49	326,65	329,83	328,24
ໄຕມາດ 1/2021	9.335,91	10.087,31	9.711,61	333,96	334,56	334,26
ໄຕມາດ 2/2021	9.424,68	10.297,84	9.861,26	328,45	329,43	328,94
ໄຕມາດ 3/2021	9.600,34	11.483,16	10.541,75	342,70	350,09	346,39
ໄຕມາດ 4/2021	10.620,41	11.679,24	11.149,82	349,52	350,48	350,00
ໄຕມາດ 1/2022	11.432,43	11.900,22	11.666,32	355,59	360,16	357,87
ໄຕມາດ 2/2022	13.241,37	15.439,88	14.340,63	429,81	452,26	441,04
ໄຕມາດ 3/2022	15.412,59	17.687,91	16.550,25	464,61	490,95	477,78

ແຫຼ່ງຂໍ້ມູນ: ກົມນະໂຍບາຍເງິນຕາ, ທະນາຄານແຫ່ງ ສປປ ລາວ.

**ຕາຕະລາງທີ 8. ອັດຕາດອກເບ້ຍສະເລ່ຍຂອງທະນາຄານທຸລະກິດ
(Commercial Bank' Interest Rate)**

ຫົວໜ່ວຍ/Unit: (% ຕໍ່ປີ)

ລາຍການ	ໄຕມາດ 3/2021	ໄຕມາດ 4/2021	ໄຕມາດ 1/2022	ໄຕມາດ 2/2022	ໄຕມາດ 3/2022
ທະນາຄານທຸລະກິດ					
1. ອັດຕາດອກເບ້ຍເງິນຝາກ					
ບັນຊີເງິນກີບ					
ເງິນຝາກປະຫຍັດ	1,69	1,68	1,69	1,71	1,73
ເງິນຝາກປະຈຳ					
3 ເດືອນ	2,94	2,93	2,95	2,97	2,99
6 ເດືອນ	3,76	3,75	3,76	3,79	3,82
12 ເດືອນ	5,33	5,29	5,32	5,34	5,37
>12 ເດືອນ	6,22	6,22	6,21	6,30	6,39
ບັນຊີເງິນບາດ					
ເງິນຝາກປະຫຍັດ	0,99	0,94	0,93	0,93	0,93
ເງິນຝາກປະຈຳ					
3 ເດືອນ	1,74	1,68	1,68	1,66	1,64
6 ເດືອນ	2,53	2,44	2,43	2,41	2,38
12 ເດືອນ	3,47	3,38	3,37	3,37	3,34
>12 ເດືອນ	4,42	4,34	4,34	4,36	4,38
ບັນຊີເງິນໂດລາສະຫະລັດ					
ເງິນຝາກປະຫຍັດ	1,14	1,07	1,09	1,10	1,11
ເງິນຝາກປະຈຳ					
3 ເດືອນ	2,09	2,03	2,04	2,03	2,02
6 ເດືອນ	2,82	2,78	2,79	2,79	2,79
12 ເດືອນ	3,73	3,71	3,71	3,75	3,77
>12 ເດືອນ	4,94	4,94	4,94	4,93	4,93
2. ອັດຕາດອກເບ້ຍເງິນກູ້ (ລູກຄ້າປະເພດດີຫຼາຍ)					
ບັນຊີເງິນກີບ					
ໄລຍະ 1 ປີ	9,94	9,83	9,76	9,79	9,81
ໄລຍະກາງ 1-3 ປີ	10,91	10,80	10,73	10,77	10,78
ໄລຍະກາງ 3-6 ປີ	10,81	10,79	10,68	10,73	10,81
ບັນຊີເງິນບາດ					
ໄລຍະ 1 ປີ	8,50	8,35	8,38	8,39	8,39
ໄລຍະກາງ 1-3 ປີ	9,10	8,90	9,00	9,00	9,00
ໄລຍະກາງ 3-6 ປີ	9,65	9,35	9,51	9,52	9,53
ບັນຊີເງິນໂດລາສະຫະລັດ					
ໄລຍະ 1 ປີ	8,14	8,06	8,05	8,05	8,03
ໄລຍະກາງ 1-3 ປີ	8,80	8,73	8,70	8,70	8,70
ໄລຍະກາງ 3-6 ປີ	9,22	9,12	9,06	9,08	9,10
3. ເງິນເບີກເກິນບັນຊີ					
ກີບ	10,67	10,60	10,54	10,66	10,75
ບາດ	9,30	9,07	9,16	9,18	9,18
ໂດລາສະຫະລັດ	9,09	9,00	8,93	8,96	8,97

ແຫຼ່ງຂໍ້ມູນ: ກົມມະໂຍບາຍເງິນຕາ, ທະນາຄານແຫ່ງ ສປປ ລາວ.

ຕາຕະລາງທີ 9. ເງິນຝາກຂອງທະນາຄານທຸລະກິດ (Commercial Bank' Deposit)

ຫົວໜ່ວຍ/Unit: (ຕື້ກີບ/Billion LAK)

ໄຕມາດ	ລາຍການ	ເງິນຝາກລວມ	ເງິນຝາກກະແສລາຍວັນ	ເງິນຝາກປະຈຳປີ	ເງິນຝາກມີກຳນົດ					ເງິນຝາກຂອງຜູ້ມີຖານຢູ່ຕ່າງປະເທດ
					ລວມ	3ເດືອນ	6ເດືອນ	12ເດືອນ	>12ເດືອນ	
ໄຕມາດ 3/2021	ກີບ	50.680,67	6.341,22	17.362,86	26.976,59	1.105,20	1.712,21	10.482,13	13.677,05	4.141,01
	ງຕທ	67.260,66	16.959,61	16.684,66	33.616,39	2.297,04	2.206,53	9.685,67	19.427,15	6.559,22
	ລວມ	117.941,33	23.300,83	34.047,52	60.592,98	3.402,25	3.918,74	20.167,80	33.104,19	10.700,23
ໄຕມາດ 4/2021	ກີບ	52.754,54	7.166,24	18.191,81	27.396,49	957,50	1.640,07	10.765,68	14.033,25	4.262,83
	ງຕທ	75.395,39	17.946,25	18.142,53	39.306,61	4.622,71	1.491,98	11.552,69	21.639,23	7.239,44
	ລວມ	128.149,93	25.112,50	36.334,33	66.703,10	5.580,21	3.132,04	22.318,37	35.672,48	11.502,27
ໄຕມາດ 1/2022	ກີບ	54.194,80	7.334,90	19.018,57	27.841,33	916,19	1.573,02	11.137,40	14.214,71	4.623,43
	ງຕທ	83.486,95	19.256,30	20.439,20	43.791,46	4.994,36	2.494,94	12.319,48	23.982,69	7.648,60
	ລວມ	137.681,75	26.591,20	39.457,76	71.632,79	5.910,55	4.067,96	23.456,88	38.197,40	12.272,03
ໄຕມາດ 2/2022	ກີບ	55.000,24	7.119,43	20.500,73	27.380,08	957,78	1.680,75	11.171,12	13.570,43	4.236,91
	ງຕທ	104.441,90	23.952,91	24.846,45	55.642,54	4.912,76	3.916,20	16.119,10	30.694,48	10.018,68
	ລວມ	159.442,14	31.072,33	45.347,18	83.022,63	5.870,54	5.596,95	27.290,22	44.264,92	14.255,59
ໄຕມາດ 3/2022	ກີບ	54.576,76	7.315,87	20.503,96	26.756,92	885,53	1.641,48	10.917,40	13.312,52	4.045,11
	ງຕທ	114.339,94	27.018,81	27.793,89	59.527,24	5.481,91	4.263,42	16.974,34	32.807,56	11.217,61
	ລວມ	168.916,70	34.334,68	48.297,85	86.284,16	6.367,44	5.904,90	27.891,74	46.120,08	15.262,71

ແຫຼ່ງຂໍ້ມູນ: ກົມນະໂຍບາຍເງິນຕາ, ທະນາຄານແຫ່ງ ສປປ ລາວ.

ໝາຍເຫດ: ງຕທ: ເງິນຝາກເປັນເງິນຕາຕ່າງປະເທດຄິດໄລ່ເປັນກີບ.

ຕາຕະລາງທີ 10. ເງິນຝາກຂອງທະນາຄານທຸລະກິດ ແຍກຕາມກຸ່ມທະນາຄານ
(Commercial Bank' Deposit by Bank Group)

ຫົວໜ່ວຍ/Unit: (ຕື້ກີບ/Billion LAK)

ລາຍການ	ໄຕມາດ 3/2021	ໄຕມາດ 4/2021	ໄຕມາດ 1/2022	ໄຕມາດ 2/2022	ໄຕມາດ 3/2022
ທະນາຄານທຸລະກິດລັດ + ທະນາຄານສະເພາະກິດ					
ຍອດເງິນຝາກ	69.767,48	74.843,20	61.384,44	69.571,17	72.211,81
ເງິນຝາກຂອງຜູ້ມີຖິ່ນຖານຢູ່ ສປປ ລາວ	63.906,21	68.384,12	54.566,91	62.311,74	64.686,47
ເງິນຝາກຂອງຜູ້ມີຖິ່ນຖານຢູ່ຕ່າງປະເທດ	5.861,27	6.459,08	6.817,54	7.259,43	7.525,34
ກວມອັດຕາສ່ວນ (%)	54,23	53,59	40,94	40,05	39,21
ອັດຕາການຂະຫຍາຍຕົວຂອງເງິນຝາກ (%)	6,37	7,28	-17,98	13,34	3,80
ທະນາຄານຮ່ວມທຶນ					
ຍອດເງິນຝາກ	8.752,98	9.511,54	29.117,14	32.972,75	35.106,86
ເງິນຝາກຂອງຜູ້ມີຖິ່ນຖານຢູ່ ສປປ ລາວ	7.754,37	8.482,81	27.868,08	31.355,59	33.467,24
ເງິນຝາກຂອງຜູ້ມີຖິ່ນຖານຢູ່ຕ່າງປະເທດ	998,61	1.028,73	1.249,06	1.617,16	1.639,62
ກວມອັດຕາສ່ວນ (%)	6,80	6,81	19,42	18,98	19,06
ອັດຕາການຂະຫຍາຍຕົວຂອງເງິນຝາກ (%)	4,92	8,67	206,12	13,24	6,47
ທະນາຄານເອກະຊົນ					
ຍອດເງິນຝາກ	28.101,66	30.232,40	32.478,82	38.716,15	41.786,79
ເງິນຝາກຂອງຜູ້ມີຖິ່ນຖານຢູ່ ສປປ ລາວ	25.367,26	27.504,49	29.622,43	35.363,86	37.781,93
ເງິນຝາກຂອງຜູ້ມີຖິ່ນຖານຢູ່ຕ່າງປະເທດ	2.734,40	2.727,90	2.856,39	3.352,29	4.004,86
ກວມອັດຕາສ່ວນ (%)	21,84	21,65	21,66	22,29	22,69
ອັດຕາການຂະຫຍາຍຕົວຂອງເງິນຝາກ (%)	6,44	7,58	7,43	19,20	7,93
ທະນາຄານສາຂາຕ່າງປະເທດ					
ຍອດເງິນຝາກ	22.019,43	25.065,06	26.973,38	32.437,66	35.073,95
ເງິນຝາກຂອງຜູ້ມີຖິ່ນຖານຢູ່ ສປປ ລາວ	20.913,48	23.778,51	25.624,33	30.410,96	32.981,05
ເງິນຝາກຂອງຜູ້ມີຖິ່ນຖານຢູ່ຕ່າງປະເທດ	1.105,95	1.286,55	1.349,04	2.026,70	2.092,89
ກວມອັດຕາສ່ວນ (%)	17,12	17,95	17,99	18,67	19,04
ອັດຕາການຂະຫຍາຍຕົວຂອງເງິນຝາກ (%)	12,32	13,83	7,61	20,26	8,13
ລວມຍອດເງິນຝາກທັງໝົດຂອງທະນາຄານທຸລະກິດ	128.641,56	139.652,20	149.953,77	173.697,73	184.179,41
ອັດຕາການຂະຫຍາຍຕົວຂອງເງິນຝາກ (%)	7,26	8,56	7,38	15,83	6,03

ແຫຼ່ງຂໍ້ມູນ: ກົມນະໂຍບາຍເງິນຕາ, ທະນາຄານແຫ່ງ ສປປ ລາວ.

ໝາຍເຫດ: ເງິນຝາກແຍກຕາມກຸ່ມທະນາຄານ ແມ່ນລວມເອົາເງິນຝາກຂອງບຸກຄົນບໍ່ຕັ້ງຖິ່ນຖານຢູ່ລາວ (Non-Resident).

ຕາຕະລາງທີ 11. ສິນເຊື້ອຂອງທະນາຄານທຸລະກິດ (Commercial Bank' Credit)

ຫົວໜ່ວຍ/Unit: (ຕື້ກີບ/Billion LAK)

ສິນເຊື້ອແຍກຕາມຂະແໜງການ	ໄຕມາດ 3/2021	ໄຕມາດ 4/2021	ໄຕມາດ 1/2022	ໄຕມາດ 2/2022	ໄຕມາດ 3/2022
ຂະແໜງອຸດສາຫະກຳ	22.580,69	23.446,44	25.884,07	31.616,65	34.316,45
ຂະແໜງກໍ່ສ້າງ	11.266,29	11.952,48	12.897,54	14.862,69	16.695,33
ຂະແໜງສະໜອງວັດຖຸ ແລະ ເຕັກນິກ	784,72	2.636,17	2.909,13	5.392,18	5.979,99
ຂະແໜງກະສິກຳ	6.419,27	6.660,68	6.426,47	6.226,31	6.582,04
ຂະແໜງການຄ້າ	15.191,45	16.592,44	17.987,23	21.824,79	23.118,68
ຂະແໜງຂົນສົ່ງ	1.602,74	1.757,29	1.830,35	2.260,04	2.484,93
ຂະແໜງບໍລິການ	11.563,89	12.721,19	13.592,51	16.044,26	16.505,64
ຂະແໜງຫັດຖະກຳ	974,26	1.045,12	156,65	153,37	148,19
ຂະແໜງອື່ນໆ	10.123,60	10.486,84	11.906,82	14.210,54	14.444,95
ລວມຍອດສິນເຊື້ອ	80.506,90	87.298,64	93.590,78	112.590,86	120.276,24
ອັດຕາການຂະຫຍາຍຕົວຂອງສິນເຊື້ອ			(ການປ່ຽນແປງຄິດເປັນສ່ວນຮ້ອຍ)		
ຂະແໜງອຸດສາຫະກຳ	4,60	3,83	10,40	22,15	8,54
ຂະແໜງກໍ່ສ້າງ	5,10	6,09	7,91	15,24	12,33
ຂະແໜງສະໜອງວັດຖຸ ແລະ ເຕັກນິກ	-0,68	235,94	10,35	85,35	10,90
ຂະແໜງກະສິກຳ	4,17	3,76	-3,52	-3,11	5,71
ຂະແໜງການຄ້າ	0,94	9,22	8,41	21,33	5,93
ຂະແໜງຂົນສົ່ງ	3,33	9,64	4,16	23,48	9,95
ຂະແໜງບໍລິການ	5,10	10,01	6,85	18,04	2,88
ຂະແໜງຫັດຖະກຳ	-1,56	7,27	-85,01	-2,10	-3,38
ຂະແໜງອື່ນໆ	-2,84	3,59	13,54	19,35	1,65
ລວມສິນເຊື້ອທັງໝົດ	2,85	8,44	7,21	20,30	6,83

ແຫຼ່ງຂໍ້ມູນ: ກົມນະໂຍບາຍເງິນຕາ, ທະນາຄານແຫ່ງ ສປປ ລາວ.

ຕາຕະລາງທີ 12. ສິນເຊື້ອຂອງທະນາຄານທຸລະກິດ ແຍກຕາມກຸ່ມທະນາຄານ
(Commercial Bank' Credit by Bank Group)

ຫົວໜ່ວຍ/Unit: (ຕື້ກີບ/Billion LAK)

ລາຍການ	ໄຕມາດ 3/2021	ໄຕມາດ 4/2021	ໄຕມາດ 1/2022	ໄຕມາດ 2/2022	ໄຕມາດ 3/2022
ທະນາຄານທຸລະກິດລັດ + ທະນາຄານສະເພາະກິດ					
ຍອດສິນເຊື້ອ	38.479,69	42.286,51	33.290,93	39.999,14	42.098,25
ອັດຕາສ່ວນ (%)	47,80	48,44	35,57	35,53	35,00
ອັດຕາການຂະຫຍາຍຕົວຂອງສິນເຊື້ອ (%)	3,90	9,89	-21,27	20,15	5,25
ທະນາຄານຮ່ວມທຶນ					
ຍອດສິນເຊື້ອ	8.274,31	8.841,59	21.305,20	26.361,61	29.262,37
ອັດຕາສ່ວນ (%)	10,28	10,13	22,76	23,41	24,33
ອັດຕາການຂະຫຍາຍຕົວຂອງສິນເຊື້ອ (%)	0,00	6,86	140,97	23,73	11,00
ທະນາຄານເອກະຊົນ					
ຍອດສິນເຊື້ອ	20.152,87	21.518,98	23.438,99	28.043,95	29.958,19
ອັດຕາສ່ວນ (%)	25,03	24,65	25,04	24,91	24,91
ອັດຕາການຂະຫຍາຍຕົວຂອງສິນເຊື້ອ (%)	3,72	6,78	8,92	19,65	6,83
ທະນາຄານສາຂາຕ່າງປະເທດ					
ຍອດສິນເຊື້ອ	13.600,04	14.651,55	15.555,66	18.186,16	18.957,43
ອັດຕາສ່ວນ (%)	16,89	16,78	16,62	0,16	0,16
ອັດຕາການຂະຫຍາຍຕົວຂອງສິນເຊື້ອ (%)	0,50	7,73	6,17	16,91	4,24
ລວມຍອດສິນເຊື້ອທັງໝົດຂອງທະນາຄານທຸລະກິດ	80.506,90	87.298,64	93.590,78	112.590,86	120.276,24
ອັດຕາການຂະຫຍາຍຕົວຂອງສິນເຊື້ອ (%)	2,85	8,44	7,21	20,30	6,83
ແຫຼ່ງຂໍ້ມູນ: ກົມນະໂຍບາຍເງິນຕາ, ທະນາຄານແຫ່ງ ສປປ ລາວ.					

ຕາຕະລາງທີ 13. ດຸນການຊໍາລະກັບຕ່າງປະເທດ (Balance Of Payments)

ຫົວໜ່ວຍ/Unit: (ລ້ານໂດລາສະຫະລັດ/Million USD)

ລາຍການ	ໄຕມາດ 3/2021	ໄຕມາດ 4/2021	ໄຕມາດ 1/2022	ໄຕມາດ 2/2022	ໄຕມາດ 3/2022
ກ. ດຸນບັນຊີຊໍາລະປົກກະຕິ	304,69	91,96	243,20	-33,62	-13,34
ດຸນການຄ້າດ້ານສິນຄ້າ	501,95	311,01	465,80	230,80	174,24
ສິ່ງອອກສິນຄ້າ	1.939,19	1.877,25	2.178,96	1.989,52	2.057,40
ນໍາເຂົ້າສິນຄ້າ	1.437,24	1.566,24	1.713,16	1.758,72	1.883,16
ດຸນການຄ້າດ້ານການບໍລິການ	-45,76	-30,97	-32,66	-43,32	-49,51
ສິ່ງອອກດ້ານບໍລິການ	33,76	30,25	34,65	66,97	117,98
ນໍາເຂົ້າດ້ານບໍລິການ	79,52	61,22	67,30	110,29	167,49
<i>ດຸນການຄ້າດ້ານສິນຄ້າ ແລະ ບໍລິການ</i>	<i>456,19</i>	<i>280,04</i>	<i>433,15</i>	<i>187,48</i>	<i>124,73</i>
ລາຍຮັບຂັ້ນໜຶ່ງ ສຸດທິ	-193,99	-259,17	-250,93	-302,52	-242,56
ລາຍຮັບຂັ້ນໜຶ່ງ	20,21	35,93	25,17	24,04	23,83
ລາຍຈ່າຍຂັ້ນໜຶ່ງ	214,20	295,10	276,10	326,57	266,39
<i>ດຸນການຄ້າດ້ານສິນຄ້າ, ບໍລິການ ແລະ ລາຍຮັບຂັ້ນໜຶ່ງ</i>	<i>262,20</i>	<i>20,87</i>	<i>182,22</i>	<i>-115,04</i>	<i>-117,82</i>
ລາຍຮັບຂັ້ນສອງ ສຸດທິ	42,48	71,09	60,98	81,41	104,48
ລາຍຮັບຂັ້ນສອງ	101,54	117,14	96,13	119,62	139,47
ລາຍຈ່າຍຂັ້ນສອງ	59,06	46,05	35,15	38,21	34,98
ຂ. ດຸນບັນຊີທຶນ	0,50	0,63	0,30	0,52	6,79
ລາຍຮັບບັນຊີທຶນ	0,50	0,63	0,30	0,52	6,79
ລາຍຈ່າຍບັນຊີທຶນ	-	-	-	-	-
<i>ປ່ອຍກູ້ສຸດທິ (+)/ກູ້ຢືມສຸດທິ (-) (ຈາກດຸນບັນຊີຊໍາລະ ປົກກະຕິ ແລະ ບັນຊີທຶນ)</i>	<i>305,19</i>	<i>92,60</i>	<i>243,50</i>	<i>-33,10</i>	<i>-6,55</i>
ຄ. ດຸນບັນຊີການເງິນ	77,18	-86,91	14,82	-137,91	-257,33
ການລົງທຶນໂດຍກົງ	-293,15	-208,09	-160,32	-141,59	-127,25
ການລົງທຶນໂດຍກົງ: ຊັບສິນ	0,00	0,00	0,00	0,00	0,00
ການລົງທຶນໂດຍກົງ: ໜີ້ສິນ	293,15	208,09	160,32	141,59	127,25
ການລົງທຶນໃນຫຼັກຊັບ	-65,80	225,49	-181,67	35,12	35,64
ການລົງທຶນໃນຫຼັກຊັບ: ຊັບສິນ	-3,03	-0,31	-15,08	35,20	5,22
ຫຼັກຊັບປະເພດທຶນ	-	-	-	-	-
ຫຼັກຊັບປະເພດໜີ້	-3,03	-0,31	-15,08	35,20	5,22
ການລົງທຶນໃນຫຼັກຊັບ: ໜີ້ສິນ	62,77	-225,80	166,59	0,08	-30,42
ຫຼັກຊັບປະເພດທຶນ	-0,05	0,09	-0,08	0,08	0,05
ຫຼັກຊັບປະເພດໜີ້	62,82	-225,89	166,67	0,00	-30,47
ການລົງທຶນໃນອະນຸພັນທາງການເງິນ ສຸດທິ	-	-	-	-	-
ການລົງທຶນໃນອະນຸພັນທາງການເງິນ: ຊັບສິນ	-	-	-	-	-
ການລົງທຶນໃນອະນຸພັນທາງການເງິນ: ໜີ້ສິນ	-	-	-	-	-
ການລົງທຶນອື່ນໆ	436,13	-104,31	356,81	-31,43	-165,72
ການລົງທຶນອື່ນໆ: ຊັບສິນ	501,77	-363,87	-574,67	104,00	-11,71
ເງິນທຶນອື່ນໆ	-	-	-	-	-
ຕາສານໜີ້ອື່ນໆ	501,77	-363,87	-574,67	104,00	-11,71
ທະນາຄານກາງ	-	-	-	-	-
ທະນາຄານທຸລະກິດ	334,73	-222,42	-686,50	168,17	106,72
ລັດຖະບານ	0,00	0,00	0,00	0,00	0,00
ພາກເອກະຊົນອື່ນໆ	167,04	-141,45	111,83	-64,16	-118,43
ຫົວໜ່ວຍທຸລະກິດທີ່ແມ່ນສະຖາບັນການເງິນ	-	-	-	-	-
ຫົວໜ່ວຍທຸລະກິດທີ່ບໍ່ແມ່ນສະຖາບັນການເງິນ	167,04	-141,45	111,83	-64,16	-118,43
ການລົງທຶນອື່ນໆ: ໜີ້ສິນ	65,64	-259,56	-931,48	135,44	154,01
ເງິນທຶນອື່ນໆ	-	-	-	-	-
ສິດທິໄຖ່ຖອນພິເສດ	-	-	-	-	-
ຕາສານໜີ້ອື່ນໆ	65,64	-259,56	-931,48	135,44	154,01
ທະນາຄານກາງ	139,27	-2,71	0,00	0,00	0,00
ທະນາຄານທຸລະກິດ	-134,57	-303,92	-968,22	399,85	99,52

ລັດຖະບານ	22,73	47,10	-12,36	-31,85	-23,11
ພາກເອກະຊົນອື່ນໆ	38,21	-0,03	49,11	-232,49	77,61
ຫົວໜ່ວຍທຸລະກິດທີ່ແມ່ນສະຖາບັນການເງິນ	-	-	-	-	-
ຫົວໜ່ວຍທຸລະກິດທີ່ບໍ່ແມ່ນສະຖາບັນການເງິນ	38,21	-0,03	49,11	-232,49	77,61
ງ. ຄວາມຜິດພາດ ແລະ ການຄາດເຄື່ອນ	-195,96	-116,66	-201,08	-99,02	-471,23
ຈ. ດຸນການຊໍາລະລວມ	32,04	62,85	27,60	5,79	-220,44
ສ. ຄັງສໍາຮອງເງິນຕາຕ່າງປະເທດ	32,04	62,85	27,60	5,79	-220,44
ຊັບສິນຕ່າງປະເທດ	32,04	62,85	27,60	5,79	-220,44

ແຫຼ່ງຂໍ້ມູນ: ກົມນະໂຍບາຍເງິນຕາ, ທະນາຄານແຫ່ງ ສປປ ລາວ.

ຕາຕະລາງທີ 14. ການຄ້າຕ່າງປະເທດ (Foreign Trade)

ຫົວໜ່ວຍ/Unit: (ລ້ານໂດລາສະຫະລັດ/Million USD)

ລາຍການ	ໄຕມາດ 3/2021	ໄຕມາດ 4/2021	ໄຕມາດ 1/2022	ໄຕມາດ 2/2022	ໄຕມາດ 3/2022
ດຸນການຄ້າ	501,95	311,01	465,80	203,80	174,24
ການສົ່ງອອກ	1.939,19	1.877,25	2.178,96	1.982,52	2.057,40
(ອັດຕາການປ່ຽນແປງ %)	5,29	-3,19	16,07	-8,69	3,41
ຜະລິດຕະພັນບໍ່ແຮ່	407,90	443,02	572,34	496,58	447,40
ໄຟຟ້າ	653,91	522,70	483,26	628,64	746,73
ຜະລິດຕະພັນກະສິກໍາ	129,70	216,16	417,09	192,65	86,37
ຜະລິດຕະພັນຈາກສັດ	51,71	46,09	21,16	35,44	46,03
ອາຫານປຸງແຕ່ງ, ເຄື່ອງດື່ມ ແລະ ຢາສຸບ	85,62	102,23	125,60	115,96	144,11
ຜະລິດຕະພັນໄມ້, ເຍື້ອໄມ້ ແລະ ເຈ້ຍ	219,26	222,33	230,86	206,23	230,48
ຜະລິດຕະພັນຕັດຫຍິບ ແລະ ເຄື່ອງຫັດຖະກໍາ	62,27	40,92	65,55	64,84	71,74
ຜະລິດຕະພັນພລາສຕິກ ແລະ ຢາງພາລາ	118,00	110,15	78,00	63,08	95,02
ເຄື່ອງໄຟຟ້າ ແລະ ອຸປະກອນເຄື່ອງໃຊ້ໄຟຟ້າອື່ນໆ	66,97	45,78	58,40	57,82	62,22
ຜະລິດຕະພັນອື່ນໆ	143,85	127,88	126,69	128,29	127,30
ການນໍາເຂົ້າ	1.437,24	1.566,24	1.713,16	1.758,72	1.883,16
(ອັດຕາການປ່ຽນແປງ %)	-7,29	8,98	9,38	2,66	7,08
ນໍ້າມັນດິບ, ນໍ້າມັນເຊື້ອໄຟ, ນໍ້າມັນເຄື່ອງ ແລະ ອື່ນໆ	184,33	223,44	298,39	328,75	347,96
ເຄື່ອງໄຟຟ້າ ແລະ ອຸປະກອນເຄື່ອງໃຊ້ໄຟຟ້າອື່ນໆ	128,23	142,78	126,28	156,83	273,83
ເຫຼັກເສັ້ນ, ເຫຼັກແຜ່ນ ແລະ ໂລຫະອື່ນໆ	93,05	72,68	92,80	103,72	88,01
ຍານພະຫະນະ ແລະ ອຸປະກອນກ່ຽວຂ້ອງ	137,85	222,14	175,28	168,83	153,03
ເຄື່ອງຈັກ ແລະ ອຸປະກອນ	123,40	82,72	117,67	109,22	111,94
ອາຫານ, ເຄື່ອງດື່ມ, ຢາ ແລະ ເຄື່ອງໃຊ້ສອຍທົ່ວໄປ	203,37	247,31	265,10	278,81	260,59
ສັດທີ່ມີຊີວິດ	53,69	46,48	21,80	35,41	47,12
ແຜ່ນແພ ແລະ ເຄື່ອງທີ່ເຮັດດ້ວຍຜ້າຕໍ່າ	64,83	55,26	55,23	61,87	78,28
ຜະລິດຕະພັນພລາສຕິກ ແລະ ຢາງ	69,75	63,31	79,97	86,97	72,82
ຊີມັງ, ປຸນຂາວ ແລະ ວັດຖຸດິບທໍາມະຊາດ	8,15	10,35	9,57	10,12	9,10
ຜະລິດຕະພັນໄມ້, ເຍື້ອໄມ້ ແລະ ເຈ້ຍ	105,99	118,06	137,04	137,29	152,63
ໄຟຟ້າ	1,87	12,50	14,03	3,68	2,83
ຄໍາ, ທອງແດງ ແລະ ໂລຫະມີຄ່າອື່ນໆ	71,07	94,24	104,78	43,95	52,98
ຜະລິດຕະພັນອື່ນໆ	191,66	174,98	215,22	233,29	232,04

ແຫຼ່ງຂໍ້ມູນ: ກົມນະໂຍບາຍເງິນຕາ, ທະນາຄານແຫ່ງ ສປປ ລາວ.

ຕາຕະລາງທີ 15. ທີ່ຕັ້ງສໍານັກງານຂອງແຕ່ລະທະນາຄານທຸລະກິດ (List of Commercial Banks)

ລ/ດ	ຊື່ທະນາຄານທຸລະກິດ	ທີ່ຕັ້ງສໍານັກງານ				ເບີໂທຕິດຕໍ່
		ຖະໜົນ	ບ້ານ	ເມືອງ	ແຂວງ	
ທະນາຄານທີ່ເຄື່ອນໄຫວປົກກະຕິ						
ທະນາຄານທຸລະກິດລັດ (State - Owned Commercial Bank)						
1	ທະນາຄານ ການຄ້າຕ່າງປະເທດລາວ ມະຫາຊົນ	ປາງຄໍາ	ຊຽງຍືນ	ຈັນທະບູລີ	ນະຄອນຫຼວງວຽງຈັນ	(856-21) 213 200
ທະນາຄານສະເພາະກິດ (Specialized Bank)						
2	ທະນາຄານ ນະໂຍບາຍ	ໄກສອນພົມວິຫານ	ໂພນພະເນົາ	ໄຊເສດຖາ	ນະຄອນຫຼວງວຽງຈັນ	(856-21) 264 407-21
ທະນາຄານທຸລະກິດລັດຮ່ວມທຶນ (Joint State Commercial Bank)						
3	ທະນາຄານ ພັດທະນາລາວ ຈໍາກັດ	ສຸພານຸວົງ	ສີໂຄມ	ຈັນທະບູລີ	ນະຄອນຫຼວງວຽງຈັນ	(856-21) 213 300-04
4	ທະນາຄານ ສົ່ງເສີມກະສິກໍາ ຈໍາກັດ	ໄກສອນພົມວິຫານ	ພະຂາວ	ໄຊທານີ	ນະຄອນຫຼວງວຽງຈັນ	(856-21) 713 060
5	ທະນາຄານ ຮ່ວມທຸລະກິດລາວ-ຫວຽດ ຈໍາກັດ	ລ້ານຊ້າງ	ຫັດສະດີ	ຈັນທະບູລີ	ນະຄອນຫຼວງວຽງຈັນ	(856-21) 251 416
6	ທະນາຄານ ລາວ-ຝລັ່ງ ຈໍາກັດ	ລ້ານຊ້າງ	ຫັດສະດີ	ຈັນທະບູລີ	ນະຄອນຫຼວງວຽງຈັນ	(856-21) 285 111
7	ທະນາຄານ ລາວ-ຈີນ ຈໍາກັດ	ໄກສອນພົມວິຫານ	ໂພນໄຊ	ໄຊເສດຖາ	ນະຄອນຫຼວງວຽງຈັນ	(856-21) 418 888
ທະນາຄານເອກະຊົນ (Private Bank)						
8	ທະນາຄານ ຮ່ວມພັດທະນາ ຈໍາກັດ	ລ້ານຊ້າງ	ຫັດສະດີ	ຈັນທະບູລີ	ນະຄອນຫຼວງວຽງຈັນ	(856-21) 213 531-6
9	ທະນາຄານ ພິງສະຫວັນ ຈໍາກັດ	ໄກສອນພົມວິຫານ	ພະຂາວ	ໄຊທານີ	ນະຄອນຫຼວງວຽງຈັນ	(856-21) 212 666
10	ທະນາຄານ ເອັສທີ ຈໍາກັດ	ສາມແສນໄທ	ອານຸ	ຈັນທະບູລີ	ນະຄອນຫຼວງວຽງຈັນ	(856-21) 241 559-62
11	ທະນາຄານ ອິນໂດຈີນ ຈໍາກັດ	23 ສິງຫາ	ໜອງບອນ	ໄຊເສດຖາ	ນະຄອນຫຼວງວຽງຈັນ	(856-21) 455 000
12	ທະນາຄານ ບຸຢອຣລາວ ຈໍາກັດ	ໜອງບອນ	ໂພນໄຊ	ໄຊເສດຖາ	ນະຄອນຫຼວງວຽງຈັນ	(856-21) 454 500-2
13	ທະນາຄານ ມາຣູຮານ ເຈເປນລາວ ຈໍາກັດ	23 ສິງຫາ	ໂພນໄຊ	ໄຊເສດຖາ	ນະຄອນຫຼວງວຽງຈັນ	(856-21) 266 000
14	ທະນາຄານ ປີໄອຊີ ລາວ ຈໍາກັດ	ຫັດສະດີ	ຫັດສະດີໃຕ້	ຈັນທະບູລີ	ນະຄອນຫຼວງວຽງຈັນ	(856-21) 250 388
ທະນາຄານທຸລະກິດທີ່ເປັນບໍລິສັດລູກຂອງທະນາຄານ ຕ່າງປະເທດ (Subsidiary Bank)						
15	ທະນາຄານ ເອຊີລີດາລາວ ຈໍາກັດ	ວິງວຽນດິງປ່າລາວ	ໂພນສະຫວັນເໜືອ	ສີສັດຕະນາກ	ນະຄອນຫຼວງວຽງຈັນ	(856-21) 264 994
16	ທະນາຄານ ອາເຮັສບີ ລາວ ຈໍາກັດ	ໄກສອນພົມວິຫານ	ໂພນສະອາດ	ໄຊເສດຖາ	ນະຄອນຫຼວງວຽງຈັນ	(856-21) 455 116-117
17	ທະນາຄານ ກະສິກອນໄທ ຈໍາກັດ	ບຸຣິຈິນ	ໂພນສີນວມ	ສີສັດຕະນາກ	ນະຄອນຫຼວງວຽງຈັນ	(856-21) 410 885
18	ທະນາຄານ ໄຊຊ່ອນເທືອງຕີນ ລາວ ຈໍາກັດ (ຊາຄອມແບັງ)	ແຫ່ງບຸນ	ຫາຍໂສກ	ຈັນທະບູລີ	ນະຄອນຫຼວງວຽງຈັນ	(856-21) 265 726
19	ທະນາຄານ ຫວຽດຕິນ ລາວ ຈໍາກັດ	ຂຸນບຸລີມ	ວັດຈິນ	ຈັນທະບູລີ	ນະຄອນຫຼວງວຽງຈັນ	(856-21) 263 997
20	ທະນາຄານ ແຄນນາເດຍ ລາວ ຈໍາກັດ	ປາງຄໍາ	ຊຽງຍືນ	ຈັນທະບູລີ	ນະຄອນຫຼວງວຽງຈັນ	(856-21) 227 999
21	ທະນາຄານ ການຄ້າໄຊຊ່ອນ-ຮ້າໂນ້ຍ ລາວ ຈໍາກັດ	ລ້ານຊ້າງ	ໂພນກຸງ	ປາກເຊ	ຈໍາປາສັກ	(856-31) 257 167
22	ທະນາຄານ ການຄ້າຕ່າງປະເທດຫວຽດນາມ ປະຈໍາລາວ ຈໍາກັດ	ລ້ານຊ້າງ	ຫັດສະດີ	ຈັນທະບູລີ	ນະຄອນຫຼວງວຽງຈັນ	(856-21) 253 838
ສາຂາທະນາຄານທຸລະກິດຕ່າງປະເທດ (Foreign Commercial Bank Branch)						
23	ທະນາຄານ ກຸງເທບ ຈໍາກັດ (ມະຫາຊົນ) ສາຂານະຄອນຫຼວງວຽງຈັນ	ລ້ານຊ້າງ	ສີສະເກດ	ຈັນທະບູລີ	ນະຄອນຫຼວງວຽງຈັນ	(856-21) 213 560
24	ທະນາຄານ ກຸງໄທ ຈໍາກັດ (ມະຫາຊົນ) ສາຂານະຄອນຫຼວງວຽງຈັນ	ລ້ານຊ້າງ	ຊຽງຍືນ	ຈັນທະບູລີ	ນະຄອນຫຼວງວຽງຈັນ	(856-21) 213 480
25	ທະນາຄານ ກຸງສີອະຍຸດທະຍາ ຈໍາກັດ (ມະຫາຊົນ) ສາຂານະຄອນຫຼວງວຽງຈັນ	ລ້ານຊ້າງ	ຫັດສະດີ	ຈັນທະບູລີ	ນະຄອນຫຼວງວຽງຈັນ	(856-21) 213 521
26	ທະນາຄານ ໄທພານິດ ຈໍາກັດ (ມະຫາຊົນ) ສາຂານະຄອນຫຼວງວຽງຈັນ	ລ້ານຊ້າງ	ສີສະເກດ	ຈັນທະບູລີ	ນະຄອນຫຼວງວຽງຈັນ	(856-21) 213 500
27	ທະນາຄານ ພາບລິກ ສາຂານະຄອນຫຼວງວຽງຈັນ	ຕະຫຼາດເຊົ້າ	ຫັດສະດີໃຕ້	ຈັນທະບູລີ	ນະຄອນຫຼວງວຽງຈັນ	(856-21) 223 394
28	ທະນາຄານ ພາບລິກ ສາຂາ ວັດໄຕ	ຫຼວງພະບາງ	ເມືອງວາທ່າ	ສີໂຄດຕະບອງ	ນະຄອນຫຼວງວຽງຈັນ	(856-21) 219 868
29	ທະນາຄານ ພາບລິກ ສາຂາ ສະຫວັນນະເຂດ	ສີສະຫວ່າງວິງ	ສຸນັນທາ	ໄກສອນພົມວິຫານ	ສະຫວັນນະເຂດ	(856-41) 252 131
30	ທະນາຄານ ຫຸ້ນສ່ວນການຄ້າທະຫານ ສາຂາລາວ	ໄກສອນ	ໂພນສະອາດ	ໄຊເສດຖາ	ນະຄອນຫຼວງວຽງຈັນ	(856-21) 990 901
31	ທະນາຄານ ອຸດສະຫະກໍາ ແລະ ການຄ້າຈີນ ຈໍາກັດສາຂານະຄອນຫຼວງ (ໄອຊີບີຊີ)	ລ້ານຊ້າງ	ຫັດສະດີ	ຈັນທະບູລີ	ນະຄອນຫຼວງວຽງຈັນ	(856-21) 258 888
32	ທະນາຄານ ພາບລິກ ຈໍາກັດ ສາຂາປາກເຊ	13 ໃຕ້	ໂພນສະຫວັນ	ປາກເຊ	ຈໍາປາສັກ	(856-31) 218 111
33	ທະນາຄານ ມາເລຍັນ ມະຫາຊົນ ສາຂາລາວ (ແມແບັງ ສາຂາລາວ)	ລ້ານຊ້າງ	ຫັດສະດີ	ຈັນທະບູລີ	ນະຄອນຫຼວງວຽງຈັນ	(856-21) 263 100
34	ທະນາຄານ ຄາເທ ຢູໄນເຕັດ ສາຂານະຄອນຫຼວງວຽງຈັນ	ຂຸນບຸລີມ	ຫັດສະດີ	ຈັນທະບູລີ	ນະຄອນຫຼວງວຽງຈັນ	(856-21) 255 688
35	ທະນາຄານ ແຫ່ງປະເທດຈີນ ຈໍາກັດ ສາຂານະຄອນຫຼວງວຽງຈັນ	ຄູວຽງ	ໜອງຈັນ	ສີສັດຕະນາກ	ນະຄອນຫຼວງວຽງຈັນ	(856-21) 228 888
36	ທະນາຄານ ເຟັດ ຄອມເມີໂຊ ຈໍາກັດ ສາຂານະຄອນຫຼວງວຽງຈັນ	23 ສິງຫາ	ໂພນໄຊ	ໄຊເສດຖາ	ນະຄອນຫຼວງວຽງຈັນ	(856-21) 415 318
37	ກຸ່ມທະນາຄານ ອິດສະຕາລີ ແລະ ນິວຊີແລນ ຈໍາກັດ ສາຂາລາວ	ລ້ານຊ້າງ	ຫັດສະດີ	ຈັນທະບູລີ	ນະຄອນຫຼວງວຽງຈັນ	(856-21) 222 700
38	ທະນາຄານ ໄຕ້ຫວັນ ໂຄໂອເປີເຣທິບ ຈໍາກັດ ສາຂານະຄອນຫຼວງວຽງຈັນ	ດິງປາຍນາ	ສະພານທອງເໜືອ	ສີສັດຕະນາກ	ນະຄອນຫຼວງວຽງຈັນ	(856-21) 415 666
ທະນາຄານທີ່ບໍ່ໄດ້ເຄື່ອນໄຫວແລ້ວ						
39	ທະນາຄານ ລາວກໍ່ສ້າງ ຈໍາກັດ	(ຢູ່ໃນໄລຍະດໍາເນີນການຕາມຂະບວນການຍຸຕິທໍາ)				
40	ທະນາຄານ ມາເລຍັນ ເບີຫັດ ສາຂາໜອງດ້ວງ	(ຢູ່ໃນຂັ້ນຕອນການຍຸບເລິກສາຂາ ເພື່ອໂຮມເຂົ້າກັບສາຂາລາວ)				
41	ທະນາຄານ ກຸງສີອາຍຸດທະຍາ ຈໍາກັດ (ມະຫາຊົນ) ສາຂາສະຫວັນນະເຂດ	(ຢູ່ໃນຂັ້ນຕອນດໍາເນີນການຍຸບເລິກສາຂາ)				

ແຫຼ່ງຂໍ້ມູນ: ກົມຄຸ້ມຄອງທະນາຄານທຸລະກິດ, ທະນາຄານແຫ່ງ ສປປ ລາວ.

ທະນາຄານແຫ່ງ ສປປ ລາວ, ຖະໜົນຢອນເນ, ຕູ້ໄປສະນີ 19
ໂທລະສັບ: (856-21) 213109 ໂທລະສານ: (856-21) 213108
<http://www.bol.gov.la>