



**ສາທາລະນະລັດ ປະຊາທິປະໄຕ ປະຊາຊົນລາວ**  
**ສັນຕິພາບ ເອກະລາດ ປະຊາທິປະໄຕ ເອກະພາບ ວັດທະນະຖາວອນ**

# **ບົດລາຍງານສະຖິຕິເງິນຕາ**

## **ປະຈຳໄຕມາດ ທີ 3 ຂອງປີ 2018**

**ທະນາຄານແຫ່ງ ສປປ ລາວ**

## ສາລະບານ

I.	ສະພາບລວມ.....	1
II.	ອັດຕາເງິນເຟີ້.....	1
III.	ຂະແໜງເງິນຕາ-ການເງິນ.....	2
	3.1. ນະໂຍບາຍເງິນຕາ.....	2
	3.2. ຖານເງິນຕາ.....	2
	3.3. ປະລິມານເງິນ.....	3
	3.4. ອັດຕາແລກປ່ຽນ.....	3
	3.5. ການຄຸ້ມຄອງທະນາຄານທຸລະກິດ ແລະ ສະຖາບັນການເງິນທີ່ບໍ່ແມ່ນທະນາຄານ.....	4
	3.6. ອັດຕາດອກເບ້ຍ.....	4
	3.7. ເງິນຝາກ.....	4
	3.8. ສິນເຊື້ອ.....	5
	3.9. ຕະຫຼາດຫຼັກຊັບ.....	6
IV.	ດຸນການຊໍາລະກັບຕ່າງປະເທດ.....	6
	4.1. ດຸນການຊໍາລະລວມ.....	6
	4.2. ດຸນບັນຊີຊໍາລະປົກກະຕິ.....	7
	4.2.1 ດຸນການຄ້າ.....	7
	4.3. ດຸນບັນຊີການເງິນ.....	8

## ສາລະບານຮູບ

ຮູບທີ 1. ໂຄງປະກອບຂອງອັດຕາເງິນເຟີ້.....	1
ຮູບທີ 2. ເສັ້ນສະແດງອັດຕາເງິນເຟີ້ລວມ.....	2
ຮູບທີ 3. ໂຄງປະກອບຂອງຖານເງິນຕາ.....	2
ຮູບທີ 4. ການຂະຫຍາຍຕົວຂອງປະລິມານເງິນ M2 .....	3
ຮູບທີ 5. ການເໜັງຕີງອັດຕາແລກປ່ຽນ (ໄຕມາດທຽບໄຕມາດ).....	4
ຮູບທີ 6. ເງິນຝາກຂອງທະນາຄານທຸລະກິດ .....	5
ຮູບທີ 7. ສິນເຊື້ອຂອງທະນາຄານທຸລະກິດ (ແຍກຕາມຂະແໜງການ) .....	5
ຮູບທີ 8. ດຸນການຊໍາລະກັບຕ່າງປະເທດ .....	7
ຮູບທີ 9. ໂຄງປະກອບຂອງດຸນບັນຊີຊໍາລະປົກກະຕິ .....	7
ຮູບທີ 10. ການສົ່ງອອກສິນຄ້າ.....	8
ຮູບທີ 11. ການນໍາເຂົ້າສິນຄ້າ .....	8
ຮູບທີ 12. ດຸນບັນຊີການເງິນ .....	9

## ສາລະບານຕາຕະລາງ

ຕາຕະລາງທີ 1. ດັດຊະນີລາຄາຜູ້ຊົມໃຊ້ (ທຽບຖານເດືອນ 12/2015 = 100).....	10
ຕາຕະລາງທີ 2. ອັດຕາເງິນເຟີ້ (%) .....	10
ຕາຕະລາງທີ 3. ຖານະການເງິນຂອງທະນາຄານແຫ່ງ ສປປ ລາວ (ຕື້ກີບ) .....	11
ຕາຕະລາງທີ 4. ຖານະການເງິນຂອງທະນາຄານທຸລະກິດ (ຕື້ກີບ) .....	12
ຕາຕະລາງທີ 5. ຖານະການເງິນຂອງລະບົບທະນາຄານ (ຕື້ກີບ).....	13
ຕາຕະລາງທີ 6. ຊັບສິນຂອງທະນາຄານທຸລະກິດ (ຕື້ກີບ) .....	14
ຕາຕະລາງທີ 7. ອັດຕາແລກປ່ຽນທະນາຄານທຸລະກິດ ແລະ ຕະຫຼາດ.....	15
ຕາຕະລາງທີ 8. ອັດຕາດອກເບ້ຍ (ຄິດເປັນສ່ວນຮ້ອຍຕໍ່ປີ).....	16
ຕາຕະລາງທີ 9. ເງິນຝາກຂອງທະນາຄານທຸລະກິດ (ຕື້ກີບ) .....	17
ຕາຕະລາງທີ 10. ເງິນຝາກຂອງທະນາຄານທຸລະກິດ ແຍກຕາມກຸ່ມທະນາຄານ (ຕື້ກີບ) .....	18
ຕາຕະລາງທີ 11. ສິນເຊື້ອຂອງທະນາຄານທຸລະກິດ (ຕື້ກີບ) .....	19
ຕາຕະລາງທີ 12. ສິນເຊື້ອຂອງທະນາຄານທຸລະກິດ ແຍກຕາມກຸ່ມທະນາຄານ (ຕື້ກີບ).....	20
ຕາຕະລາງທີ 13. ດຸນການຊໍາລະກັບຕ່າງປະເທດ (ລ້ານໂດລາສະຫະລັດ) .....	21
ຕາຕະລາງທີ 14. ການຄ້າຕ່າງປະເທດ (ລ້ານໂດລາສະຫະລັດ) .....	23
ຕາຕະລາງທີ 15. ທີ່ຕັ້ງສໍານັກງານຂອງແຕ່ລະທະນາຄານທຸລະກິດ .....	24

## ບົດນຳ

ໃນບົດລາຍງານສະຖິຕິເງິນຕາປະຈຳໄຕມາດ ແມ່ນການສັງລວມຂໍ້ມູນສະຖິຕິເງິນຕາ ຂອງຂະແໜງການທະນາຄານ ຊຶ່ງກົມນະໂຍບາຍເງິນຕາ, ທະນາຄານແຫ່ງ ສປປ ລາວ ໄດ້ເກັບກຳສັງລວມ ແລ້ວເຜີຍແຜ່ບົດລາຍງານສະຖິຕິເງິນຕານີ້ ທາງເວັບໄຊຂອງ ທຫລ ເພື່ອໃຫ້ສັງຄົມໄດ້ນຳໃຊ້ຕາມຄວາມຈຳເປັນ ແລະ ຕ້ອງການຂອງແຕ່ລະພາກສ່ວນ.

ເຖິງຢ່າງໃດກໍຕາມ, ມີບາງຂໍ້ມູນໃນບົດລາຍງານສະບັບນີ້ ຍັງເປັນຕົວເລກຄາດຄະເນເບື້ອງຕົ້ນ ແລະ ອາດມີການປັບປຸງຂໍ້ມູນຄືນ. ສະນັ້ນ, ຂ້າພະເຈົ້າຕາງໜ້າກົມນະໂຍບາຍເງິນຕາ, ທະນາຄານແຫ່ງ ສປປ ລາວ ຈຶ່ງຂໍອະໄພມາຍັງທຸກໆທ່ານໃນທີ່ນີ້ດ້ວຍ. ພ້ອມນີ້, ຂໍຮັບເອົາຄຳຕິຊົມຕ່າງໆຈາກທ່ານຜູ້ຊົມໃຊ້ດ້ວຍຄວາມຈິງໃຈ ເພື່ອການປັບປຸງບົດລາຍງານສະຖິຕິເງິນຕາສະບັບຕໍ່ໄປໃຫ້ມີຄວາມສົມບູນຍິ່ງຂຶ້ນ.

ຫົວໜ້າກົມນະໂຍບາຍເງິນຕາ



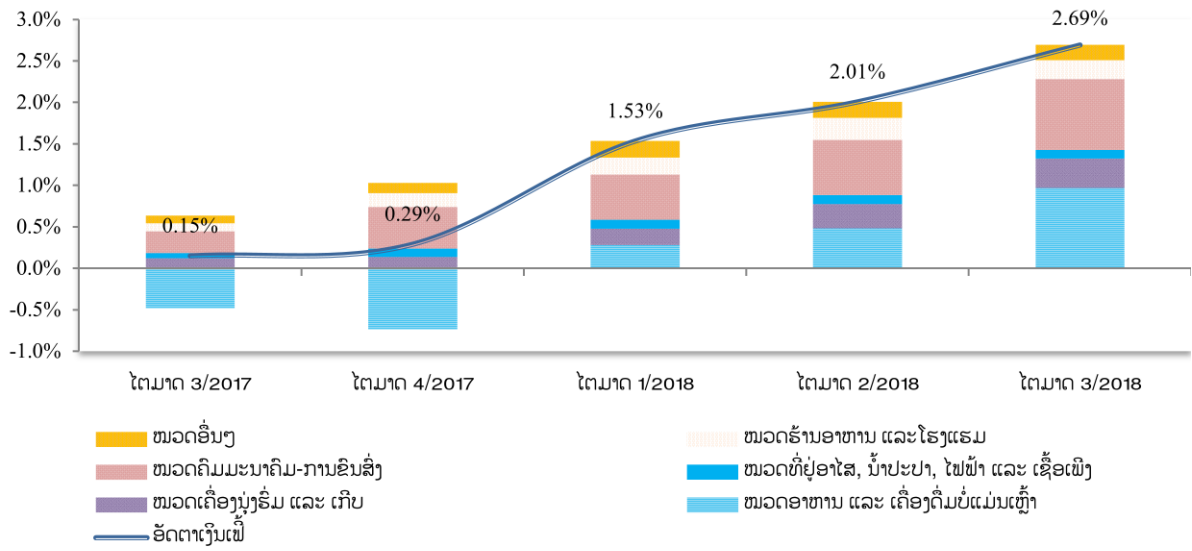
# I. ສະພາບລວມ

ໃນໄຕມາດ 3 ຂອງປີ 2018, ທະນາຄານແຫ່ງ ສປປ ລາວ (ທຫລ) ໄດ້ສືບຕໍ່ດໍາເນີນນະໂຍບາຍເງິນຕາແບບ ຜ່ອນຄາຍ ໂດຍການຮັກສາອັດຕາດອກເບ້ຍພື້ນຖານ ແລະ ອັດຕາເງິນແຮຝາກບັງຄັບໄວ້ໃນອັດຕາເດີມ, ສືບຕໍ່ຄຸ້ມ ຄອງ ການກໍານົດອັດຕາດອກເບ້ຍເງິນຝາກສະກຸນເງິນກີບ ຂອງທະນາຄານທຸລະກິດ ແລະ ສືບຕໍ່ປະຕິບັດນະໂຍບາຍ ອັດຕາແລກປ່ຽນ ດ້ວຍການກໍານົດອັດຕາແລກປ່ຽນອ້າງອີງປະຈໍາວັນ ເພື່ອເປັນບ່ອນອີງໃຫ້ທະນາຄານທຸລະກິດ ແລະ ຮ້ານແລກປ່ຽນເງິນຕາ; ດັດສົມຕະຫຼາດເງິນຕາຕ່າງປະເທດ ເມື່ອເຫັນວ່າມີຄວາມຈໍາເປັນ ໄປຄຽງຄູ່ກັບການ ຕິດຕາມກະແສເງິນຕາຕ່າງປະເທດໄຫຼເຂົ້າ-ອອກ ຢ່າງເປັນປົກກະຕິ. ຜ່ານການຈັດຕັ້ງປະຕິບັດຄືດັ່ງກ່າວ, ທຫລ ສາ ມາດຮັກສາສະຖេຍລະພາບເງິນຕາແຫ່ງຊາດໄດ້ຢ່າງໜັ້ນໜ່ວງ, ອັດຕາເງິນເຟີ້ ຢູ່ໃນລະດັບ 2,69%; ເງິນກີບທຽບເງິນ ໂດລາ ອ່ອນຄ່າ 2,50%; ປະລິມານເງິນ (M2) ເພີ່ມຂຶ້ນ 3,33%; ເງິນຝາກຂອງທະນາຄານທຸລະກິດ ເພີ່ມຂຶ້ນ 3,97%; ສິນເຊື່ອຂອງທະນາຄານທຸລະກິດ ຂະຫຍາຍຕົວ 1,93%; ຄັງສໍາຮອງເງິນຕາຕ່າງປະເທດສາມາດກຸ້ມການ ນໍາເຂົ້າໄດ້ 3,51 ເດືອນ. ນອກຈາກນີ້, ດ້ານການຄ້າຕ່າງປະເທດ ມູນຄ່າການຄ້າ ບັນລຸ 2.946,31 ລ້ານໂດລາ ສະຫະລັດ, ໃນນັ້ນ, ມູນຄ່າການສົ່ງອອກ ບັນລຸ 1.293,51 ລ້ານໂດລາສະຫະລັດ, ເພີ່ມຂຶ້ນ 1,28% ແລະ ມູນຄ່າ ການນໍາເຂົ້າ 1.652,80 ລ້ານໂດລາສະຫະລັດ, ເພີ່ມຂຶ້ນ 32,61% ທຽບໃສ່ໄຕມາດຜ່ານມາ.

# II. ອັດຕາເງິນເຟີ້

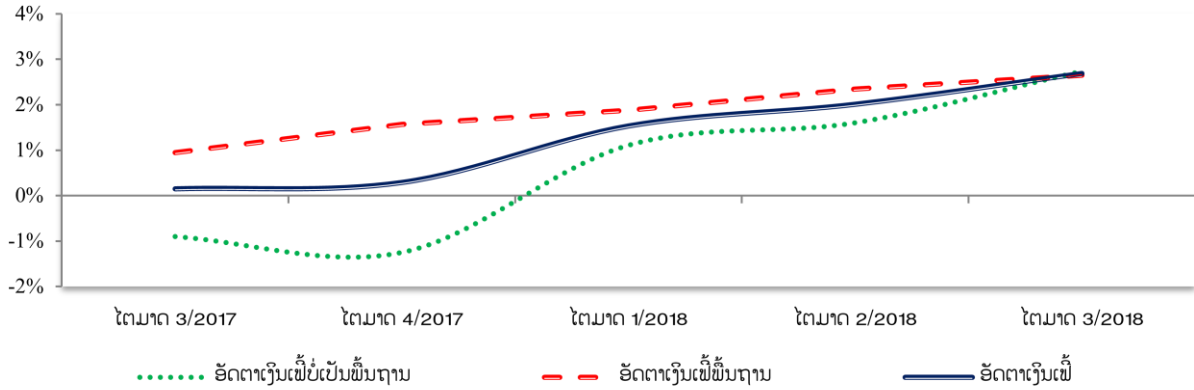
ອັດຕາເງິນເຟີ້ໃນໄຕມາດ 3 ຂອງປີ 2018 ຢູ່ໃນລະດັບ 2,69% ຊຶ່ງເພີ່ມຂຶ້ນຈາກລະດັບ 2,01% ໃນໄຕ ມາດຜ່ານມາ. ສາເຫດຂອງການເພີ່ມຂຶ້ນມາຈາກ ໝວດສະບຽງອາຫານ ແລະ ເຄື່ອງດື່ມທີ່ບໍ່ແມ່ນເຫຼົ້າ ເພີ່ມຂຶ້ນຈາກ 1,04% ມາເປັນ 2,10%; ໝວດເຄື່ອງນຸ່ງຫົ່ມ ແລະ ເກີບ ເພີ່ມຂຶ້ນຈາກ 5,43% ມາເປັນ 6,61% ແລະ ໝວດ ຄົມມະນາຄົມຂົນສົ່ງ ເພີ່ມຂຶ້ນຈາກ 4,24% ມາເປັນ 5,44% (ຮູບທີ 1).

ຮູບທີ 1. ໂຄງປະກອບຂອງອັດຕາເງິນເຟີ້



ແຫຼ່ງຂໍ້ມູນ: ສູນສະຖິຕິແຫ່ງຊາດ, ກະຊວງແຜນການ ແລະ ການລົງທຶນ.

## ຮູບທີ 2. ເສັ້ນສະແດງອັດຕາເງິນເຟີ້ລວມ



ແຫຼ່ງຂໍ້ມູນ: ສູນສະຖິຕິແຫ່ງຊາດ, ກະຊວງແຜນການ ແລະ ການລົງທຶນ.

## III. ຂະແໜງເງິນຕາ-ການເງິນ

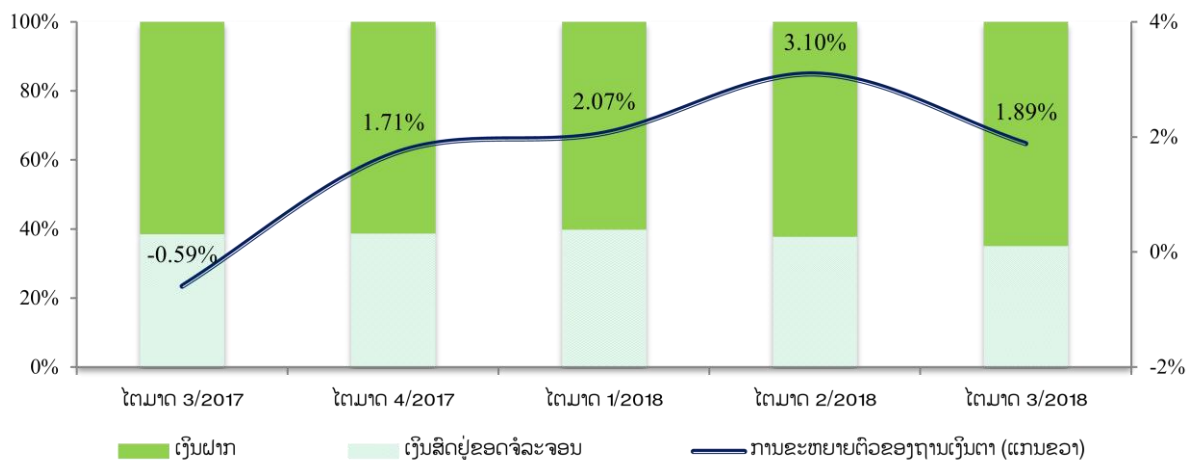
### 3.1. ນະໂຍບາຍເງິນຕາ

ທຫລ ສືບຕໍ່ຮັກສາອັດຕາດອກເບ້ຍພື້ນຖານ ໄວ້ໃນລະດັບ 4% ຕໍ່ປີ ສໍາລັບເງິນກູ້ໄລຍະສັ້ນບໍ່ເກີນ 7 ວັນ, ຮັກສາອັດຕາເງິນແຮຝາກບັງຄັບ ໄວ້ໃນລະດັບ 5% ສໍາລັບເງິນກີບ ແລະ 10% ສໍາລັບເງິນຕາຕ່າງປະເທດ; ຊຸກຍູ້ການເຄື່ອນໄຫວທຸລະກໍາໃນຕະຫຼາດເປີດ, ຕະຫຼາດລະຫວ່າງທະນາຄານ ແລະ ປະຕິບັດພາລະບົດບາດເປັນຜູ້ໃຫ້ກູ້ຢືມແຫຼ່ງສຸດທ້າຍ ຢ່າງເປັນປົກກະຕິ.

### 3.2. ຖານເງິນຕາ

ໃນທ້າຍໄຕມາດ 3 ຂອງປີ 2018, ຖານເງິນຕາ ມີຍອດເຫຼືອ 24.457,26 ຕື້ກີບ, ເພີ່ມຂຶ້ນ 1,89% ທຽບໃສ່ໄຕມາດຜ່ານມາ ແລະ ຂະຫຍາຍຕົວ 9,04% ທຽບໃສ່ໄລຍະດຽວກັນຂອງປີຜ່ານມາ. ສາເຫດທີ່ເຮັດໃຫ້ຖານເງິນຕາຂະຫຍາຍຕົວໃນໄຕມາດນີ້ ແມ່ນຍ້ອນເງິນຝາກຂອງ ທຫກ ຢູ່ ທຫລ ເພີ່ມຂຶ້ນ 6,21% ເນື່ອງຈາກ ທຫກ ຮັບເງິນໂອນຈາກຕ່າງປະເທດ.

## ຮູບທີ 3. ໂຄງປະກອບຂອງຖານເງິນຕາ



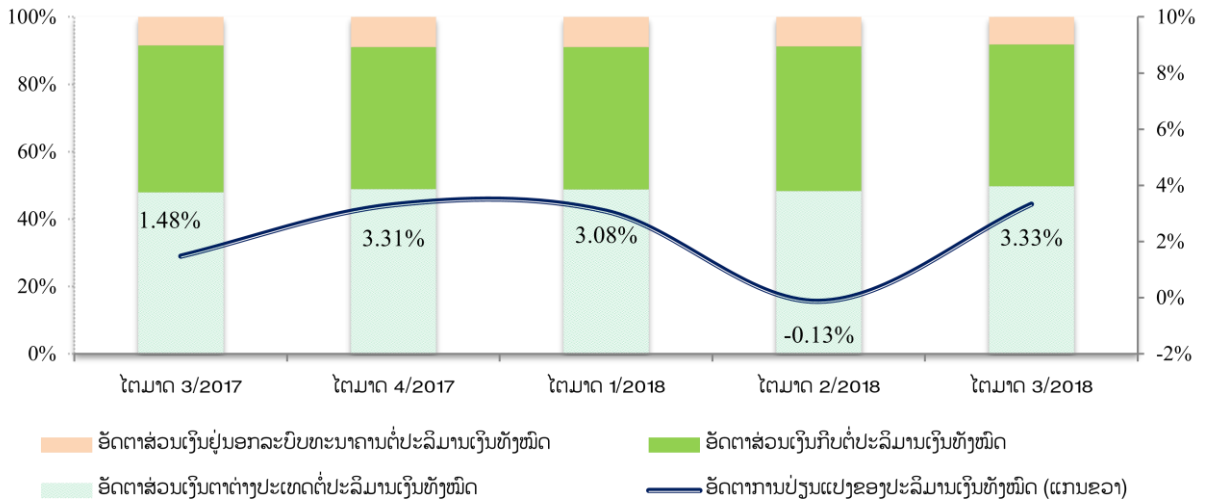
ແຫຼ່ງຂໍ້ມູນ: ທະນາຄານແຫ່ງ ສປປ ລາວ.

### 3.3. ປະລິມານເງິນ

ປະລິມານເງິນ (M2) ມີທັງໝົດ 79.438,07 ຕື້ກີບ, ເພີ່ມຂຶ້ນ 3,33% ທຽບໃສ່ໄຕມາດຜ່ານມາ ແລະ ເພີ່ມຂຶ້ນ 9,89% ທຽບໃສ່ໄລຍະດຽວກັນຂອງປີຜ່ານມາ. ສາເຫດຍ້ອນ ທຸກໆ ຮັບເງິນໂອນຈາກຕ່າງປະເທດ.

ອົງປະກອບຂອງປະລິມານເງິນ ປະກອບມີ: ເງິນຝາກເປັນສະກຸນເງິນກີບ 42,09%, ເງິນຝາກເປັນສະກຸນເງິນຕາຕ່າງປະເທດ 49,78% ແລະ ເງິນຢູ່ນອກລະບົບທະນາຄານ 8,13% (ຮູບທີ 4).

**ຮູບທີ 4. ການຂະຫຍາຍຕົວຂອງປະລິມານເງິນ M2**



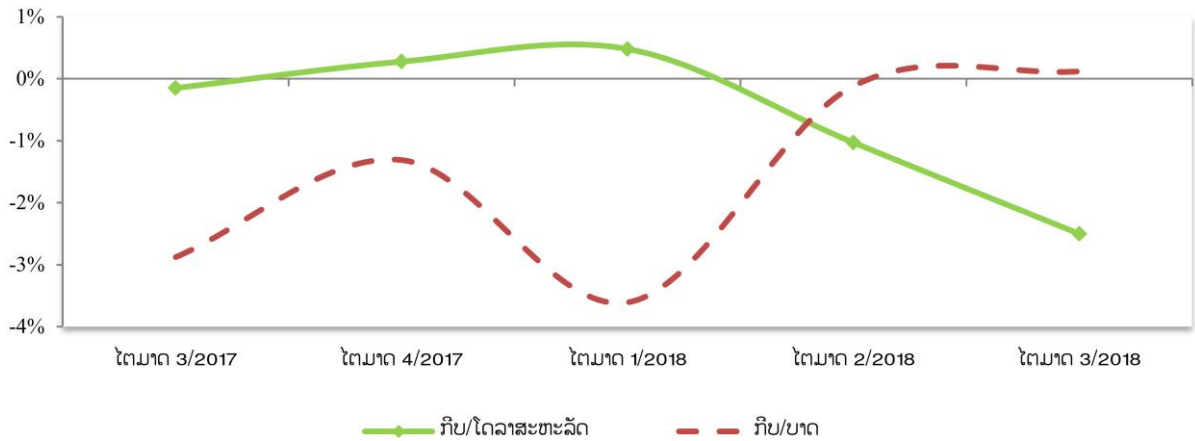
ແຫຼ່ງຂໍ້ມູນ: ທະນາຄານແຫ່ງ ສປປ ລາວ.

### 3.4. ອັດຕາແລກປ່ຽນ

ທຫລ ໄດ້ສືບຕໍ່ປະຕິບັດນະໂຍບາຍອັດຕາແລກປ່ຽນ ດ້ວຍການກຳນົດອັດຕາແລກປ່ຽນອ້າງອີງປະຈຳວັນ ລະຫວ່າງເງິນກີບທຽບກັບເງິນໂດລາສະຫະລັດ ໃຫ້ແກ່ທະນາຄານທຸລະກິດ ແລະ ຮ້ານແລກປ່ຽນເງິນຕາຕ່າງປະເທດ ເພື່ອເປັນບ່ອນອີງໃນການກຳນົດອັດຕາຊື້-ຂາຍຂອງຕົນ ບໍ່ໃຫ້ເກີນ  $\pm 0,25\%$ , ພ້ອມທັງດຳເນີນການດັດສິມຕະຫຼາດເງິນຕາຕ່າງປະເທດ ເມື່ອເຫັນວ່າມີຄວາມຈຳເປັນ.

ໃນໄຕມາດ 3 ຂອງປີ 2018, ສະພາບອັດຕາແລກປ່ຽນສະເລ່ຍທົ່ວລະບົບ ເງິນກີບທຽບເງິນໂດລາສະຫະລັດ ອ່ອນຄ່າ 2,50%, ຢູ່ໃນລະດັບ 8.604,49 ກີບ/ໂດລາ, ແຕ່ເງິນກີບທຽບເງິນບາດ ແຂງຄ່າ 0,12%, ຢູ່ໃນລະດັບ 264,34 ກີບ/ບາດ ຊຶ່ງເໝາະໃຈໃນຂອບທີ່ ທຫລ ກຳນົດໄວ້  $\pm 5\%$ .

**ຮູບທີ 5. ການໜັງຕີງອັດຕາແລກປ່ຽນ (ໄຕມາດທຽບໄຕມາດ)**



ແຫຼ່ງຂໍ້ມູນ: ທະນາຄານແຫ່ງ ສປປ ລາວ.

### 3.5. ການຄຸ້ມຄອງທະນາຄານທຸລະກິດ ແລະ ສະຖາບັນການເງິນທີ່ບໍ່ແມ່ນທະນາຄານ

ຮອດທ້າຍໄຕມາດ 3 ຂອງປີ 2018, ທະນາຄານທຸລະກິດ ມີຈຳນວນທັງໝົດ 43 ແຫ່ງ<sup>1</sup> (ຕາຕະລາງທີ 15). ໃນນັ້ນ, ທົ່ວລະບົບທະນາຄານທຸລະກິດ ມີຍອດຊັບສິນທັງໝົດ 132.470,27 ຕື້ກີບ, ເພີ່ມຂຶ້ນ 4,98%; ຍອດເງິນຝາກ 72.904,81 ຕື້ກີບ, ເພີ່ມຂຶ້ນ 3,97% (ບໍ່ລວມເງິນຝາກຂອງບຸກຄົນບໍ່ຕັ້ງຖິ່ນຖານຢູ່ລາວ). ໃນໄລຍະ 3 ເດືອນຜ່ານມາ, ທະນາຄານທຸລະກິດໄດ້ປະກອບສ່ວນ ຊຸກຍູ້ເສດຖະກິດໃຫ້ຂະຫຍາຍຕົວ ໃນນັ້ນ, ສິນເຊື່ອໃຫ້ພາກສ່ວນເສດຖະກິດ ຢູ່ໃນລະດັບ 68.791,48 ຕື້ກີບ, ເພີ່ມຂຶ້ນ 1,93%. ຄຽງຄູ່ກັນນັ້ນ, ສະຖາບັນການເງິນທີ່ບໍ່ແມ່ນທະນາຄານ ເພີ່ມຂຶ້ນ 1 ແຫ່ງ, ລວມທັງໝົດ 188 ແຫ່ງ<sup>2</sup>.

### 3.6. ອັດຕາດອກເບ້ຍ

ໃນໄຕມາດນີ້, ອັດຕາດອກເບ້ຍເງິນຝາກຂອງທະນາຄານທຸລະກິດ ໂດຍລວມຍັງສືບຕໍ່ຢູ່ໃນລະດັບເກົ່າ ເມື່ອທຽບໃສ່ໄຕມາດຜ່ານມາ. ໃນນັ້ນ, ອັດຕາດອກເບ້ຍເງິນຝາກມີກຳນົດ 12 ເດືອນ ສະກຸນເງິນກີບ ຢູ່ໃນລະຫວ່າງ 3,00-5,59% ຕໍ່ປີ, ສະກຸນເງິນບາດ 0,75-6,00% ຕໍ່ປີ ແລະ ສະກຸນເງິນໂດລາສະຫະລັດ 0,70-6,25% ຕໍ່ປີ. ສ່ວນອັດຕາດອກເບ້ຍເງິນກູ້ຂອງ ທຸກໆ ໄລຍະສັ້ນລູກຄ້າຊັ້ນດີ ສະກຸນເງິນກີບ ຢູ່ໃນລະຫວ່າງ 5,25-14,00% ຕໍ່ປີ, ສະກຸນເງິນບາດ 3,99-10,00% ຕໍ່ປີ ແລະ ສະກຸນເງິນໂດລາ 4,00-10,00% ຕໍ່ປີ.

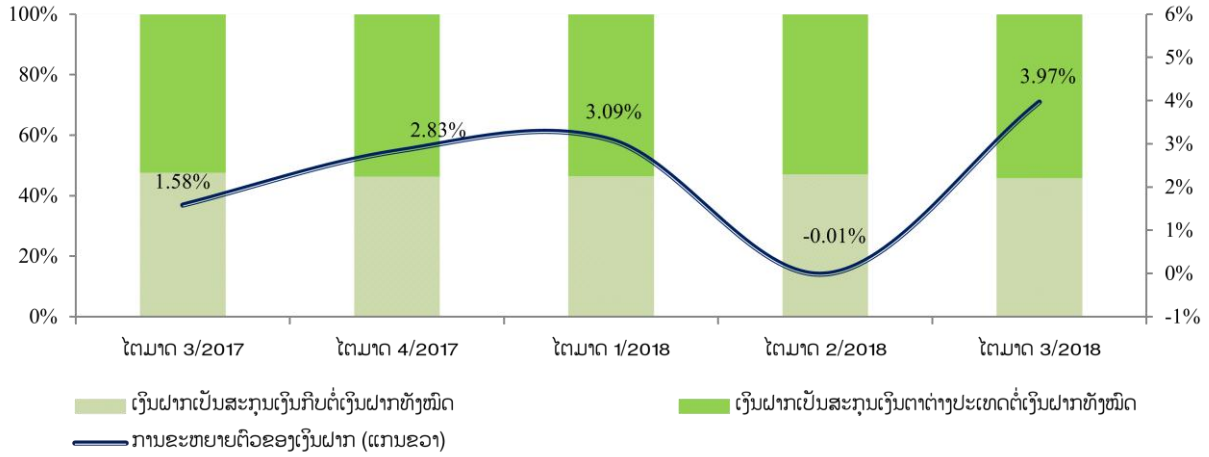
### 3.7. ເງິນຝາກ

ເງິນຝາກຂອງທະນາຄານທຸລະກິດ (ບໍ່ລວມເງິນຝາກຂອງຜູ້ທີ່ບໍ່ຕັ້ງຖິ່ນຖານຢູ່ ສປປ ລາວ) ມີຍອດທັງໝົດ 72.904,81 ຕື້ກີບ, ເພີ່ມຂຶ້ນ 3,97% ທຽບໃສ່ໄຕມາດຜ່ານມາ ແລະ ເພີ່ມຂຶ້ນ 10,2% ທຽບໃສ່ໄລຍະດຽວກັນຂອງປີຜ່ານມາ. ໃນນັ້ນ, ເງິນຝາກເປັນສະກຸນເງິນກີບ ເພີ່ມຂຶ້ນ 1,16%, ກວມເອົາ 45,76% ຂອງເງິນຝາກທັງໝົດ ແລະ ເງິນຝາກເປັນສະກຸນເງິນຕາຕ່າງປະເທດ ເພີ່ມຂຶ້ນ 6,45%, ກວມເອົາ 54,24% ຂອງເງິນຝາກທັງໝົດ.

<sup>1</sup> ໃນນັ້ນມີ 108 ສາຂາ, 529 ໜ່ວຍບໍລິການ, 35 ໜ່ວຍແລກປ່ຽນເງິນຕາ ແລະ ຕູ້ ATM 1.208 ໜ່ວຍ.

<sup>2</sup> ໃນນັ້ນ, ສະຖາບັນການເງິນທີ່ຮັບຝາກ 19 ແຫ່ງ, ສະຖາບັນການເງິນທີ່ບໍ່ຮັບຝາກ 79 ແຫ່ງ, ສະຫະກອນສິນເຊື່ອ ແລະ ເງິນຝາກປະຢັດ 27 ແຫ່ງ, ໂຮງຊວດຈຳ 29 ແຫ່ງ, ບໍລິສັດເຊົ່າສິນເຊື່ອ 29 ແຫ່ງ ແລະ ບໍລິສັດຕົວແທນໂອນເງິນດ່ວນ 5 ແຫ່ງ.

**ຮູບທີ 6. ເງິນຝາກຂອງທະນາຄານທຸລະກິດ**

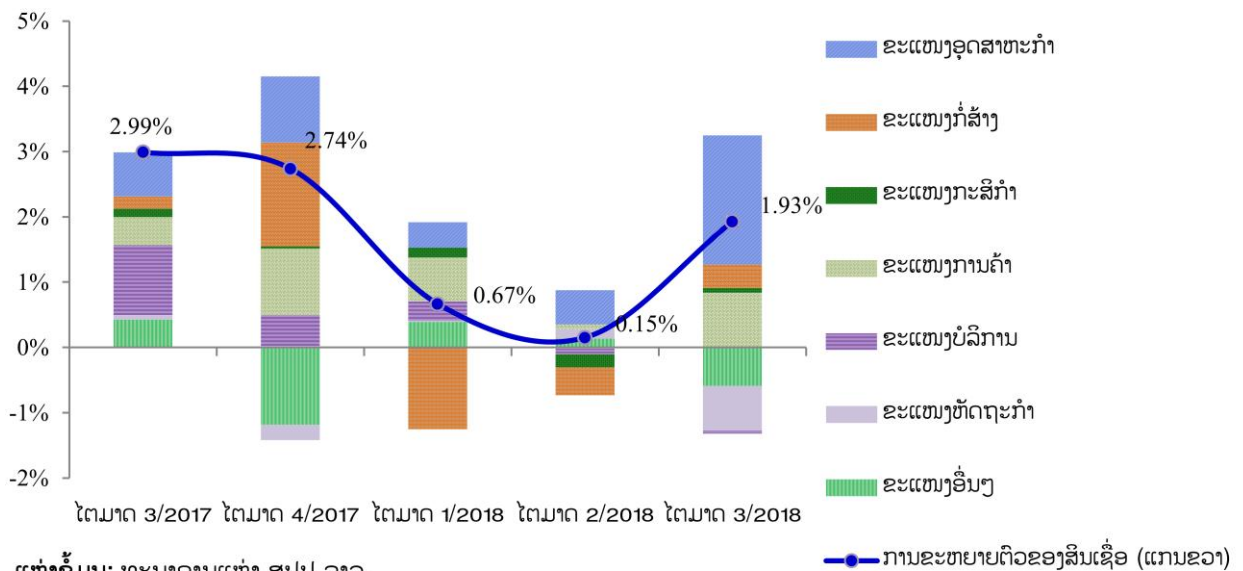


ແຫຼ່ງຂໍ້ມູນ: ທະນາຄານແຫ່ງ ສປປ ລາວ.

### 3.8. ສິນເຊື້ອ

ສິນເຊື້ອຂອງທະນາຄານທຸລະກິດ ໃນທ້າຍໄຕມາດ 3 ຂອງປີ 2018 ມີຍອດທັງໝົດ 68.791,48 ຕື້ກີບ, ຂະຫຍາຍຕົວ 1,93% ທຽບໃສ່ໄຕມາດຜ່ານມາ ແລະ 5,58% ທຽບໃສ່ໄລຍະດຽວກັນຂອງປີຜ່ານມາ. ໃນນີ້, ການປະກອບສ່ວນຂອງສິນເຊື້ອ ແຍກຕາມຂະແໜງການ ຕໍ່ກັບການຂະຫຍາຍຕົວຂອງສິນເຊື້ອທັງໝົດມີ: ຂະແໜງອຸດສາຫະກຳ 1,98%, ຂະແໜງການຄ້າ 0,84%, ຂະແໜງກໍ່ສ້າງ 0,36%, ຂະແໜງກະສິກຳ 0,07%, ຂະແໜງບໍລິການ -0,05%, ຂະແໜງການອື່ນໆ<sup>3</sup> -0,59% ແລະ ຂະແໜງຫັດຖະກຳ -0,68% ຕາມລຳດັບ.

**ຮູບທີ 7. ສິນເຊື້ອຂອງທະນາຄານທຸລະກິດ (ແຍກຕາມຂະແໜງການ)**



ແຫຼ່ງຂໍ້ມູນ: ທະນາຄານແຫ່ງ ສປປ ລາວ.

<sup>3</sup> ຂະແໜງການອື່ນໆປະກອບມີ: ຂະແໜງຂົນສົ່ງ, ຂະແໜງສະໜອງວັດຖຸ ແລະ ເຕັກນິກ ແລະ ຂະແໜງອື່ນໆ.

### 3.9. ຕະຫຼາດຫຼັກຊັບ

ໃນໄຕມາດທີ 3 ຂອງປີ 2018, ມີບໍລິສັດທີ່ເຂົ້າມາຈົດທະບຽນຢູ່ໃນຕະຫຼາດຫຼັກຊັບລາວ ລວມເປັນ 8 ບໍລິສັດ, ເພີ່ມຂຶ້ນ 1 ບໍລິສັດຄື: ບໍລິສັດ ມະຫາທິນເຊົ້າສິນເຊື່ອ ມະຫາຊົນ (MHTL). ດັດຊະນີຕະຫຼາດຫຼັກຊັບລາວ ບິດຢູ່ທີ່ 879,75 ຈຸດ, ຫຼຸດລົງ 2,71% ທຽບໃສ່ໄຕມາດຜ່ານມາ ແລະ ຫຼຸດລົງ 11,88% ທຽບໃສ່ດັດຊະນີທ້າຍ ປີຜ່ານມາ, ມີປະລິມານການຊື້-ຂາຍຮຸ້ນທັງໝົດ 3,47 ລ້ານຮຸ້ນ ແລະ ມີມູນຄ່າການຊື້-ຂາຍ 16,45 ຕື້ກີບ, ຫຼຸດລົງ 41,74% ທຽບໃສ່ໄຕມາດຜ່ານມາ. ໃນນັ້ນ, ມູນຄ່າການຊື້-ຂາຍຮຸ້ນຂອງນັກລົງທຶນຕ່າງປະເທດ ກວມອັດຕາສ່ວນ 53,02% ຂອງມູນຄ່າການຊື້-ຂາຍຮຸ້ນທັງໝົດ.

#### ສະພາບການຊື້-ຂາຍຮຸ້ນຂອງຕະຫຼາດຫຼັກຊັບລາວ (LSX)

ຊື່ບໍລິສັດ	ໄຕມາດ 2/2018			ໄຕມາດ 3/2018			% ການປ່ຽນແປງ		
	ຈຳນວນ (ຮຸ້ນ)	ມູນຄ່າການຊື້-ຂາຍ (ກີບ)	ລາຄາປິດ	ຈຳນວນ (ຮຸ້ນ)	ມູນຄ່າການຊື້-ຂາຍ (ກີບ)	ລາຄາປິດ	ຈຳນວນ	ມູນຄ່າການຊື້-ຂາຍ	ລາຄາປ່ຽນແປງ
<b>ດັດຊະນີບິດ</b>		<b>904,25</b>			<b>879,75</b>				
ທະນາຄານການຄ້າຕ່າງປະເທດລາວ ມະຫາຊົນ	3.691.700	20.286.135.000	5.400	2.089.300	11.495.920.000	5.600	-43,41	-43,33	3,70
ບໍລິສັດ ຜະລິດໄຟຟ້າລາວ ມະຫາຊົນ	1.756.100	7.742.470.000	4.350	744.900	3.192.320.000	4.300	-57,58	-58,77	-1,15
ບໍລິສັດ ລາວເວີນ ມະຫາຊົນ	10.400	51.435.000	7.900	1.300	11.565.000	8.000	-87,50	-77,52	1,27
ບໍລິສັດ ປີໂຕຣລັງມເທຣດດິງລາວ ມະຫາຊົນ	10.300	17.200.000	1.600	6.000	9.650.000	1.600	-41,75	-43,90	0,00
ບໍລິສັດ ສຸວັນນີ ໂຮມເຊັນເຕີ ມະຫາຊົນ	2.100	5.985.000	2.850	51.200	101.600.000	1.600	2.338,10	1.597,58	-43,86
ບໍລິສັດ ພູສີກໍ່ສ້າງ ແລະ ພັດທະນາ ມະຫາຊົນ	22.000	29.920.000	1.250	31.500	34.465.000	1.200	43,18	15,19	-4,00
ບໍລິສັດ ຊີມັງລາວ ມະຫາຊົນ	54.300	111.735.000	2.250	30.500	64.915.000	2.000	-43,83	-41,90	-11,11
ບໍລິສັດ ມະຫາທິນເຊົ້າສິນເຊື່ອ ມະຫາຊົນ	-	-	-	517.100	1.543.720.000	3.050	-	-	-
<b>ທັງໝົດ</b>	<b>5.546.900</b>	<b>28.244.880.000</b>		<b>3.471.800</b>	<b>16.454.155.000</b>		<b>-37,41</b>	<b>-41,74</b>	

ແຫຼ່ງຂໍ້ມູນ: ສຳນັກງານຄະນະກຳມະການຄຸ້ມຄອງຫຼັກຊັບ, ທະນາຄານແຫ່ງ ສປປ ລາວ.

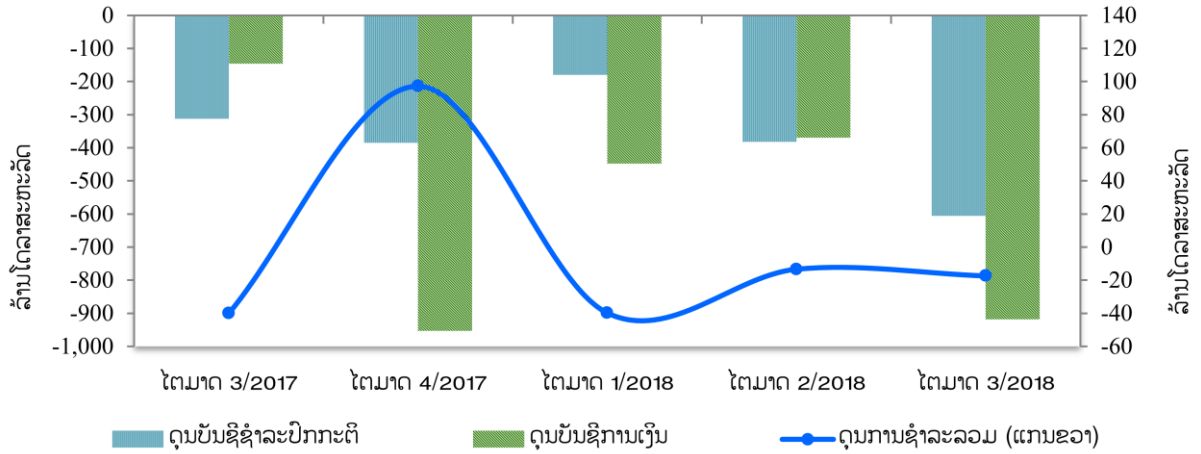
## IV. ດຸນການຊຳລະກັບຕ່າງປະເທດ

### 4.1. ດຸນການຊຳລະລວມ

ໃນໄຕມາດ 3 ຂອງປີ 2018, ເຖິງແມ່ນວ່າຈະມີກະແສເງິນໄຫຼເຂົ້າ (ສຸດທິ) ຈຳນວນ 918,82 ລ້ານໂດລາ ສະຫະລັດ ໃນດຸນບັນຊີການເງິນ ກໍຕາມ, ແຕ່ດຸນການຊຳລະກັບຕ່າງປະເທດ ຂາດດຸນ 17,40 ລ້ານໂດລາສະຫະລັດ ຊຶ່ງເປັນຜົນມາຈາກການຂາດດຸນບັນຊີຊຳລະປົກກະຕິ ຈຳນວນ 606,48 ລ້ານໂດລາສະຫະລັດ. ສຳລັບຄັງສຳຮອງ ເງິນຕາຕ່າງປະເທດໃນໄຕມາດນີ້ ສາມາດກຸ້ມການນຳເຂົ້າສິນຄ້າໄດ້ 3,51 ເດືອນ<sup>4</sup>.

<sup>4</sup> ມູນຄ່າສິນຄ້ານຳເຂົ້າສະເລ່ຍຕໍ່ເດືອນໃນປີ 2018 (ຕົວເລກຄາດຄະເນ) 270,12 ລ້ານໂດລາສະຫະລັດຕໍ່ເດືອນ ຊຶ່ງບໍ່ລວມການນຳເຂົ້າສິນຄ້າທີ່ມີແຫຼ່ງທຶນຮອງຮັບ. ໃນນັ້ນ, ລວມມີການນຳເຂົ້າຂອງນັກລົງທຶນຕ່າງປະເທດ, ການນຳເຂົ້າຂອງໂຄງການຊ່ວຍເຫຼືອລ້າ ແລະ ການນຳເຂົ້າກູ້ຢືມພາກລັດ, ການນຳເຂົ້າຂອງອົງການຈັດຕັ້ງສາກົນ ແລະ ສະຖານທຸດ.

**ຮູບທີ 8. ດຸນການຊໍາລະກັບຕ່າງປະເທດ**

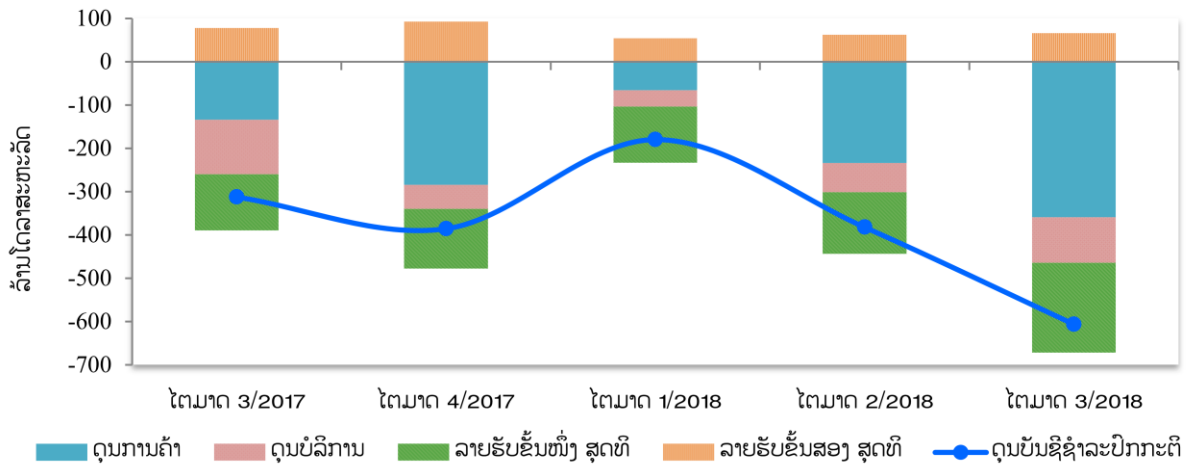


ແຫຼ່ງຂໍ້ມູນ: ທະນາຄານແຫ່ງ ສປປ ລາວ.

## 4.2. ດຸນບັນຊີຊໍາລະປົກກະຕິ

ດຸນບັນຊີຊໍາລະປົກກະຕິ ຍັງສືບຕໍ່ຂາດດຸນ ຊຶ່ງຢູ່ໃນລະດັບ 606,48 ລ້ານໂດລາສະຫະລັດ, ຂາດດຸນເພີ່ມຂຶ້ນ 58,58% ທຽບໃສ່ໄຕມາດຜ່ານມາ ແລະ ເພີ່ມຂຶ້ນ 93,97% ເມື່ອທຽບໃສ່ໄລຍະດຽວກັນຂອງປີຜ່ານມາ. ສາເຫດຕົ້ນຕໍແມ່ນຍ້ອນດຸນການຄ້າ, ດຸນບໍລິການ ແລະ ດຸນລາຍຮັບຂັ້ນໜຶ່ງ ສຸດທິ ຂາດດຸນເພີ່ມຂຶ້ນ 53,45%, 55,65% ແລະ 45,75% ຕາມລຳດັບ (ຮູບທີ 9).

**ຮູບທີ 9. ໂຄງປະກອບຂອງດຸນບັນຊີຊໍາລະປົກກະຕິ**



ແຫຼ່ງຂໍ້ມູນ: ທະນາຄານແຫ່ງ ສປປ ລາວ.

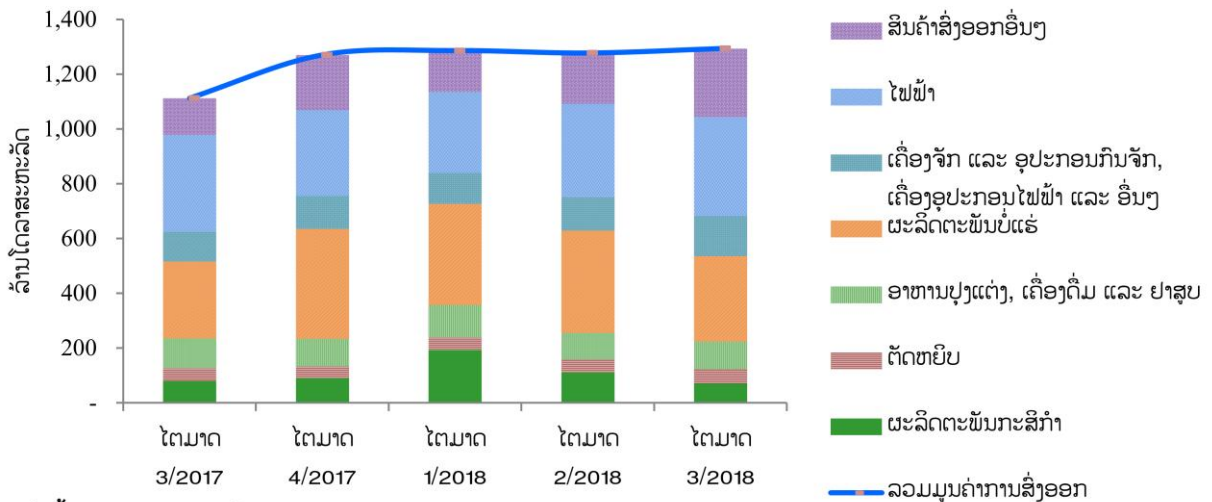
### 4.2.1 ດຸນການຄ້າ

ໃນໄຕມາດນີ້, ດຸນການຄ້າ ສືບຕໍ່ຂາດດຸນ 359,30 ລ້ານໂດລາສະຫະລັດ, ເພີ່ມຂຶ້ນ 53,45% ທຽບໃສ່ໄຕມາດຜ່ານມາ ແລະ ເພີ່ມຂຶ້ນ 167,80% ທຽບໃສ່ໄລຍະດຽວກັນຂອງປີຜ່ານມາ ຍ້ອນມີການນຳເຂົ້າສິນຄ້າເພີ່ມຂຶ້ນ.

**ການສົ່ງອອກ:** ບັນລຸໄດ້ 1.293,50 ລ້ານໂດລາສະຫະລັດ, ເພີ່ມຂຶ້ນ 1,28% ທຽບໃສ່ໄຕມາດຜ່ານມາ ແລະ ເພີ່ມຂຶ້ນ 16,30% ທຽບໃສ່ໄລຍະດຽວກັນຂອງປີຜ່ານມາ. ສາເຫດທີ່ເຮັດໃຫ້ການສົ່ງອອກເພີ່ມຂຶ້ນເລັກນ້ອຍ ແມ່ນ

ມາຈາກການເພີ່ມຂຶ້ນຂອງການສົ່ງອອກໄຟຟ້າ ຊຶ່ງກວມເອົາ 27,93% ຂອງການສົ່ງອອກທັງໝົດ ບວກກັບການເພີ່ມຂຶ້ນຂອງຜະລິດຕະພັນອາຫານປຸງແຕ່ງ, ເຄື່ອງດື່ມ ແລະ ຢາສູບ ແລະ ສິນຄ້າສົ່ງອອກອື່ນໆ (ຮູບທີ 10).

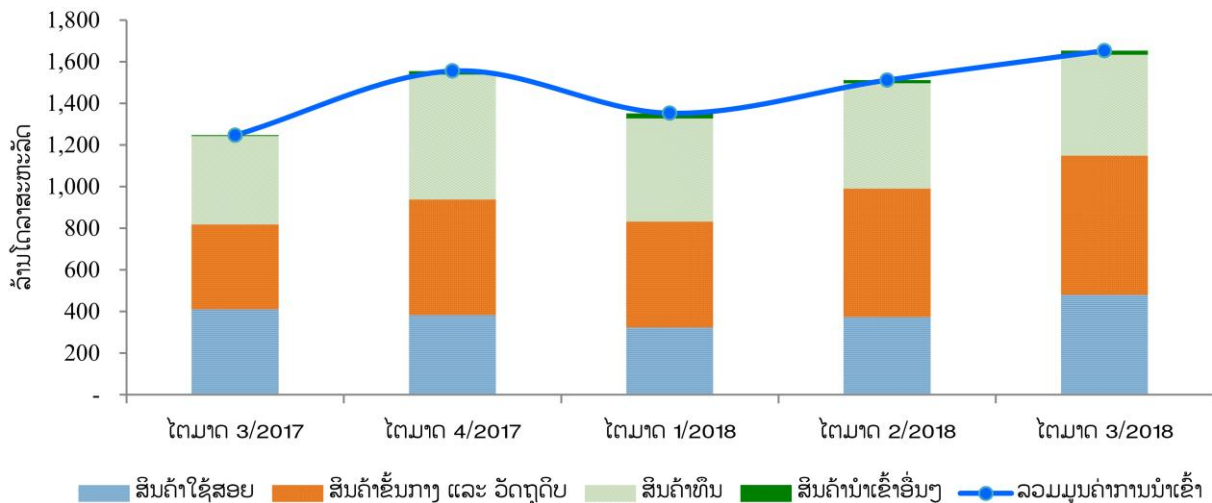
ຮູບທີ 10. ການສົ່ງອອກສິນຄ້າ



ແຫຼ່ງຂໍ້ມູນ: ທະນາຄານແຫ່ງ ສປປ ລາວ.

**ການນໍາເຂົ້າ:** ມີມູນຄ່າ 1.652,80 ລ້ານໂດລາສະຫະລັດ, ເພີ່ມຂຶ້ນ 9,36% ທຽບໃສ່ໄຕມາດຜ່ານມາ ແລະ ເພີ່ມຂຶ້ນ 32,61% ເມື່ອທຽບໃສ່ໄລຍະດຽວກັນຂອງປີຜ່ານມາ. ສາເຫດຕົ້ນຕໍມາຈາກການເພີ່ມຂຶ້ນຂອງການນໍາເຂົ້າສິນຄ້າບາງລາຍການ ເຊັ່ນ: ໜັກ ແລະ ໜັກກ້າ ກວມເອົາ 13,91% ຂອງການນໍາເຂົ້າທັງໝົດ ແລະ ເພີ່ມຂຶ້ນ 100,89% ທຽບໃສ່ໄຕມາດຜ່ານມາ ແລະ ເຄື່ອງໄຟຟ້າ ແລະ ອຸປະກອນ ກວມເອົາ 12,98% ຂອງການນໍາເຂົ້າທັງໝົດ ແລະ ເພີ່ມຂຶ້ນ 82,37% ທຽບໃສ່ໄຕມາດຜ່ານມາ.

ຮູບທີ 11. ການນໍາເຂົ້າສິນຄ້າ



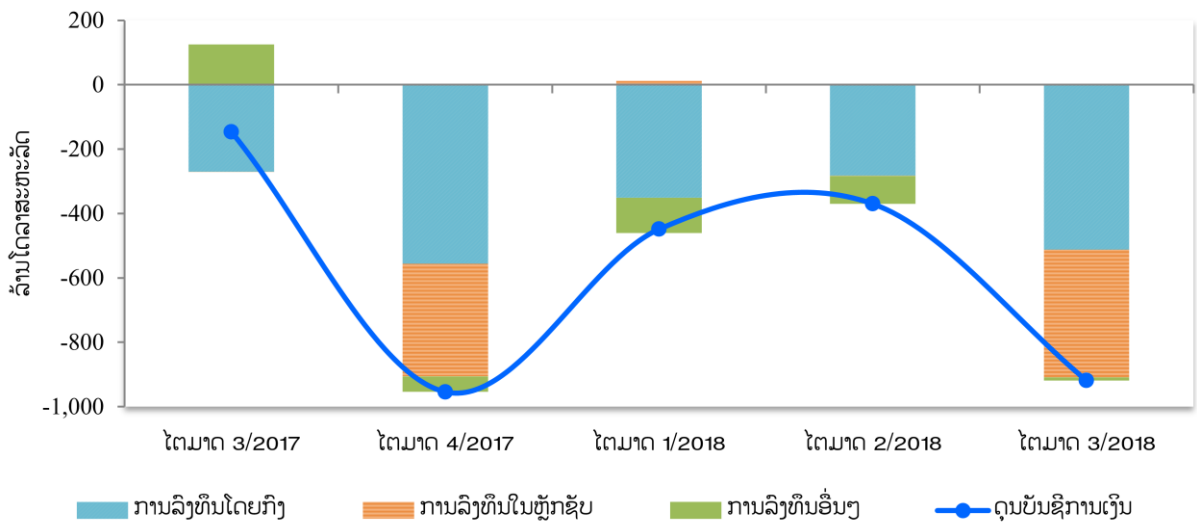
ແຫຼ່ງຂໍ້ມູນ: ທະນາຄານແຫ່ງ ສປປ ລາວ.

### 4.3. ດຸນບັນຊີການເງິນ

ດຸນບັນຊີການເງິນ ມີກະແສເງິນໄຫຼເຂົ້າ (ສຸດທິ) 918,82 ລ້ານໂດລາສະຫະລັດ, ເພີ່ມຂຶ້ນ 148,35% ທຽບໃສ່ໄຕມາດຜ່ານມາ ແລະ ເພີ່ມຂຶ້ນ 525,35% ທຽບໃສ່ໄລຍະດຽວກັນຂອງປີຜ່ານມາ. ສາເຫດຕົ້ນຕໍແມ່ນຍ້ອນ

ການລົງທຶນໂດຍກົງຈາກຕ່າງປະເທດ ມີກະແສເງິນໄຫຼເຂົ້າ (ສຸດທິ) 512,25 ລ້ານໂດລາສະຫະລັດ, ເພີ່ມຂຶ້ນ 81% ທຽບໃສ່ໄຕມາດຜ່ານມາ. ໃນນັ້ນ, ຂະແໜງການທີ່ດຶງດູດການລົງທຶນຈາກຕ່າງປະເທດຫຼາຍກວ່າໝູ່ແມ່ນ ຂະແໜງການກໍ່ສ້າງ ກວມເອົາ 52%, ຮອງລົງມາແມ່ນຂະແໜງການເງິນ ກວມເອົາ 22% ແລະ ຂະແໜງອຸດສາຫະກຳ ແລະ ບໍ່ແຮ່ ກວມເອົາ 10% ຂອງກະແສເງິນລົງທຶນໂດຍກົງທັງໝົດ. ສ່ວນປະເທດທີ່ມາລົງທຶນຫຼາຍທີ່ສຸດແມ່ນ ສປ. ຈີນ ກວມອັດຕາສ່ວນ 77% ແລະ ຮອງລົງມາແມ່ນຫວຽດນາມ ກວມເອົາ 16% ຂອງກະແສເງິນລົງທຶນໂດຍກົງທັງໝົດ. ນອກຈາກນີ້, ການລົງທຶນໃນຫຼັກຊັບ ມີກະແສໄຫຼເຂົ້າ (ສຸດທິ) 396,80 ລ້ານໂດລາສະຫະລັດ ຊຶ່ງສາເຫດຕົ້ນຕໍມາຈາກການຂາຍພັນທະບັດຢູ່ປະເທດໄທ ຂອງບໍລິສັດ ຜະລິດໄຟຟ້າລາວ ມະຫາຊົນ (EDL-Gen) ມູນຄ່າ 13.660 ລ້ານບາດ (ທຽບເທົ່າ 406 ລ້ານໂດລາສະຫະລັດ).

ຮູບທີ 12. ດຸນບັນຊີການເງິນ



ແຫຼ່ງຂໍ້ມູນ: ທະນາຄານແຫ່ງ ສປປ ລາວ.

ຕາຕະລາງທີ 1. ດັດຊະນີລາຄາຜູ້ຊົມໃຊ້ (ທຽບຖານເດືອນ 12/2015 = 100)

ໝວດສິນຄ້າ	ໄຕມາດ 3/2017	ໄຕມາດ 4/2017	ໄຕມາດ 1/2018	ໄຕມາດ 2/2018	ໄຕມາດ 3/2018
<b>ດັດຊະນີລາຄາຜູ້ຊົມໃຊ້ລວມ</b>	<b>102,31</b>	<b>102,72</b>	<b>103,23</b>	<b>103,91</b>	<b>105,06</b>
<b>ດັດຊະນີແຕ່ລະໝວດສິນຄ້າ</b>					
1. ໝວດສະບຽງອາຫານ ແລະ ເຄື່ອງດື່ມບໍ່ແມ່ນເຫຼົ້າ	103,02	102,71	102,84	103,41	105,18
2. ໝວດເຫຼົ້າ ແລະ ຢາສູບ	101,36	101,88	101,96	102,00	102,19
3. ໝວດເຄື່ອງນຸ່ງຮົ່ມ ແລະ ເກີບ	102,72	103,64	106,03	108,23	109,51
4. ໝວດທີ່ພັກອາໄສ, ນໍ້າປະປາ, ໄຟຟ້າ ແລະ ເຊື້ອເພີງ	102,11	102,83	103,35	103,72	104,15
5. ໝວດເຄື່ອງໃຊ້ໃນເຮືອນ	101,82	102,04	102,34	102,87	103,19
6. ໝວດການຮັກສາສຸຂະພາບ	101,27	101,74	101,97	102,05	102,32
7. ໝວດຄົມມະນາຄົມ ແລະ ການຂົນສົ່ງ	102,03	103,92	104,93	105,94	107,58
8. ໝວດໄປສະນີ ແລະ ໂທລະຄົມມະນາຄົມ	99,56	100,24	101,17	101,51	101,68
9. ໝວດການບັນເທີງ ແລະ ການພັກຜ່ອນ	100,28	100,14	100,23	100,31	100,24
10. ໝວດການສຶກສາ	100,60	100,92	100,94	100,97	101,03
11. ໝວດຮ້ານອາຫານ ແລະ ໂຮງແຮມ	101,86	102,91	103,73	104,71	104,55
12. ໝວດການສິນຄ້າ ແລະ ການບໍລິການອື່ນໆ	102,08	102,85	103,56	103,93	103,10

ແຫຼ່ງຂໍ້ມູນ: ສູນສະຖິຕິແຫ່ງຊາດ, ກະຊວງແຜນການ ແລະ ການລົງທຶນ.

ຕາຕະລາງທີ 2. ອັດຕາເງິນເຟີ້ (%)

ໝວດສິນຄ້າ	ໄຕມາດ 3/2017	ໄຕມາດ 4/2017	ໄຕມາດ 1/2018	ໄຕມາດ 2/2018	ໄຕມາດ 3/2018
<b>ອັດຕາເງິນເຟີ້</b>	<b>0,15</b>	<b>0,29</b>	<b>1,53</b>	<b>2,01</b>	<b>2,69</b>
1. ໝວດສະບຽງອາຫານ ແລະ ເຄື່ອງດື່ມບໍ່ແມ່ນເຫຼົ້າ	-1,05	-1,60	0,61	1,04	2,10
2. ໝວດເຫຼົ້າ ແລະ ຢາສູບ	0,56	1,01	1,08	0,76	0,82
3. ໝວດເຄື່ອງນຸ່ງຮົ່ມ ແລະ ເກີບ	2,23	2,53	3,61	5,43	6,61
4. ໝວດທີ່ພັກອາໄສ, ນໍ້າປະປາ, ໄຟຟ້າ ແລະ ເຊື້ອເພີງ	1,16	1,88	2,12	2,06	2,00
5. ໝວດເຄື່ອງໃຊ້ໃນເຮືອນ	1,18	1,25	1,22	1,44	1,35
6. ໝວດການຮັກສາສຸຂະພາບ	1,00	1,41	1,32	1,06	1,03
7. ໝວດຄົມມະນາຄົມ ແລະ ການຂົນສົ່ງ	1,69	3,22	3,47	4,24	5,44
8. ໝວດໄປສະນີ ແລະ ໂທລະຄົມມະນາຄົມ	-0,41	0,28	1,27	1,62	2,13
9. ໝວດການບັນເທີງ ແລະ ການພັກຜ່ອນ	0,25	-0,09	-0,02	0,03	-0,04
10. ໝວດການສຶກສາ	0,47	0,51	0,54	0,57	0,43
11. ໝວດຮ້ານອາຫານ ແລະ ໂຮງແຮມ	1,12	1,91	2,34	3,05	2,65
12. ໝວດການສິນຄ້າ ແລະ ການບໍລິການອື່ນໆ	1,14	1,50	2,20	1,98	1,00

ແຫຼ່ງຂໍ້ມູນ: ສູນສະຖິຕິແຫ່ງຊາດ, ກະຊວງແຜນການ ແລະ ການລົງທຶນ.

### ຕາຕະລາງທີ 3. ຖານະການເງິນຂອງທະນາຄານແຫ່ງ ສປປ ລາວ (ຕື້ກີບ)

ລາຍການ	ໄຕມາດ 3/2017	ໄຕມາດ 4/2017	ໄຕມາດ 1/2018	ໄຕມາດ 2/2018	ໄຕມາດ 3/2018
<b>ຊັບສິນຕ່າງປະເທດສຸດທິ</b>	<b>7.034,59</b>	<b>7.838,78</b>	<b>7.516,38</b>	<b>7.538,52</b>	<b>7.461,35</b>
ຊັບສິນຕ່າງປະເທດ	7.635,33	8.443,34	8.134,97	8.145,46	8.072,64
ໜີ້ສິນຕ່າງປະເທດ	-600,74	-604,56	-618,59	-606,94	-611,29
<b>ຊັບສິນພາຍໃນສຸດທິ</b>	<b>15.395,00</b>	<b>14.973,61</b>	<b>15.767,51</b>	<b>16.466,08</b>	<b>16.995,90</b>
<b>ສິນເຊື່ອພາຍໃນສຸດທິ</b>	<b>13.442,69</b>	<b>12.439,36</b>	<b>13.212,73</b>	<b>13.771,92</b>	<b>14.206,22</b>
ສິນເຊື່ອໃຫ້ລັດຖະບານສຸດທິ	350,03	-743,44	286,86	797,55	1.185,92
ສິນເຊື່ອໃຫ້ລັດຖະບານ	2.046,64	1.346,64	1.525,02	1.607,64	1.590,84
ເງິນຝາກລັດຖະບານ	-1.696,61	-2.090,08	-1.238,16	-810,09	-404,92
ສິນເຊື່ອໃຫ້ພາກສ່ວນເສດຖະກິດ	6.415,01	6.425,42	6.346,89	6.333,00	6.324,65
ສິນເຊື່ອໃຫ້ສະຖາບັນການເງິນ	6.677,65	6.757,38	6.346,89	6.641,37	6.695,65
ພັນທະບັດທະນາຄານກາງ	-3.357,24	-3.357,24	6.578,98	-3.407,74	-3.439,25
ລາຍການອື່ນໆສຸດທິ	5.309,55	5.891,49	-3.356,84	6.101,90	6.228,93
<b>ຖານເງິນຕາ</b>	<b>22.429,60</b>	<b>22.812,38</b>	<b>5.911,62</b>	<b>24.004,59</b>	<b>24.457,26</b>
ເງິນສົດຢູ່ຂອດຈໍລະຈອນ	8.637,71	8.823,22	23.283,89	9.053,44	8.578,31
ເງິນຝາກ	13.791,89	13.989,16	9.257,00	14.951,15	15.878,95
ເງິນຝາກກະແສລາຍວັນ	10.019,92	9.941,68	14.026,89	10.370,64	11.577,11
ເງິນແຮຝາກບັງຄັບ	3.561,77	3.714,24	10.074,52	3.621,92	3.671,89
ທຶນຈົດທະບຽນຂອງ ທຫກ	201,94	325,73	3.660,32	903,64	554,45
ເງິນຝາກຂອງພາກສ່ວນອື່ນໆ	8,26	7,51	285,20	54,95	75,50

ແຫຼ່ງຂໍ້ມູນ: ກົມນະໂຍບາຍເງິນຕາ, ທະນາຄານແຫ່ງ ສປປ ລາວ.

## ຕາຕະລາງທີ 4. ຖານະການເງິນຂອງທະນາຄານທຸລະກິດ (ຕື້ກີບ)

ລາຍການ	ໄຕມາດ 3/2017	ໄຕມາດ 4/2017	ໄຕມາດ 1/2018	ໄຕມາດ 2/2018	ໄຕມາດ 3/2018
<b>ຊັບສິນຕ່າງປະເທດສຸດທິ</b>	<b>-16.937,70</b>	<b>-15.608,08</b>	<b>-15.955,91</b>	<b>-18.520,70</b>	<b>-17.043,73</b>
ຊັບສິນຕ່າງປະເທດ	8.533,69	9.994,44	10.430,23	8.362,61	10.127,68
ໜີ້ສິນຕ່າງປະເທດ	-25.471,39	-25.602,52	-26.386,14	-26.883,31	-27.171,41
<b>ຄັງສະສົມສຸດທິ</b>	<b>19.812,56</b>	<b>19.718,78</b>	<b>19.741,98</b>	<b>21.235,34</b>	<b>22.874,14</b>
ຄັງສະສົມ	25.835,17	25.722,31	25.799,56	27.254,18	28.883,92
ເງິນກູ້ຢືມຈາກທຫລ	-6.022,61	-6.003,53	-6.057,58	-6.018,84	-6.009,78
<b>ສິນເຊື້ອໃຫ້ລັດຖະບານສຸດທິ</b>	<b>3.572,53</b>	<b>2.466,28</b>	<b>4.561,44</b>	<b>5.106,02</b>	<b>5.388,86</b>
ເປັນສະກຸນເງິນກີບ	4.021,24	3.279,13	5.113,87	5.519,05	5.873,06
ເປັນສະກຸນເງິນຕາຕ່າງປະເທດ	-448,71	-812,85	-552,43	-413,03	-484,20
<b>ຊັບສິນພາຍໃນສຸດທິ (ຍົກເວັ້ນສິນເຊື້ອໃຫ້ລັດຖະບານ)</b>	<b>59.711,56</b>	<b>61.455,49</b>	<b>61.786,08</b>	<b>62.303,64</b>	<b>61.685,59</b>
ສິນເຊື້ອໃຫ້ພາກສ່ວນເສດຖະກິດ	65.155,03	66.939,31	67.386,40	67.489,22	68.791,48
ເປັນສະກຸນເງິນຕາຕ່າງປະເທດ	32.475,67	33.589,44	34.538,10	34.884,03	35.393,82
ສິນເຊື້ອໃຫ້ພາກເອກະຊົນ	58.812,73	60.539,43	60.661,23	60.625,04	62.445,26
ເປັນສະກຸນເງິນຕາຕ່າງປະເທດ	26.422,15	27.508,51	28.147,97	28.369,16	29.405,41
ສິນເຊື້ອໃຫ້ພາກສ່ວນລັດວິສາຫະກິດ	6.342,30	6.399,88	6.725,17	6.864,18	6.346,22
ເປັນສະກຸນເງິນຕາຕ່າງປະເທດ	6.053,52	6.080,93	6.390,13	6.514,87	5.988,41
<b>ຊັບສິນອື່ນໆສຸດທິ</b>	<b>-5.443,47</b>	<b>-5.483,82</b>	<b>-5.600,32</b>	<b>-5.185,58</b>	<b>-7.105,89</b>
<b>ເງິນຝາກລູກຄ້າ</b>	<b>66.158,92</b>	<b>68.032,49</b>	<b>70.133,57</b>	<b>70.124,29</b>	<b>72.904,81</b>
ເປັນເງິນກີບ	31.451,37	31.478,97	32.558,95	32.974,68	33.358,30
ເປັນສະກຸນເງິນຕາຕ່າງປະເທດ	34.707,55	36.553,52	37.574,62	37.149,61	39.546,51

ແຫຼ່ງຂໍ້ມູນ: ກົມນະໂຍບາຍເງິນຕາ, ທະນາຄານແຫ່ງ ສປປ ລາວ.

## ຕາຕະລາງທີ 5. ຖານະການເງິນຂອງລະບົບທະນາຄານ (ຕື້ກີບ)

ລາຍການ	ໄຕມາດ 3/2017	ໄຕມາດ 4/2017	ໄຕມາດ 1/2018	ໄຕມາດ 2/2018	ໄຕມາດ 3/2018
<b>ຊັບສິນຕ່າງປະເທດສຸດທິ</b>	<b>-9.903,11</b>	<b>-7.769,30</b>	<b>-8.439,53</b>	<b>-10.982,18</b>	<b>-9.582,38</b>
ຊັບສິນຕ່າງປະເທດ	16.169,02	18.437,78	18.565,20	16.508,07	18.200,32
ໜີ້ສິນຕ່າງປະເທດ	-26.072,13	-26.207,08	-27.004,73	-27.490,25	-27.782,70
<b>ຊັບສິນພາຍໃນສຸດທິ</b>	<b>82.188,83</b>	<b>82.447,46</b>	<b>85.417,22</b>	<b>87.859,70</b>	<b>89.020,50</b>
<b>ສິນເຊື້ອພາຍໃນ</b>	<b>75.492,60</b>	<b>75.087,57</b>	<b>78.581,59</b>	<b>79.725,79</b>	<b>81.690,91</b>
ສິນເຊື້ອໃຫ້ລັດຖະບານສຸດທິ	3.922,56	1.722,84	4.848,30	5.903,57	6.574,78
ສິນເຊື້ອໃຫ້ລັດຖະບານ	7.557,69	6.778,90	8.569,43	9.033,00	8.948,64
ເງິນຝາກລັດຖະບານ	-3.635,13	-5.056,06	-3.721,13	-3.129,43	-2.373,86
ສິນເຊື້ອໃຫ້ພາກສ່ວນເສດຖະກິດ	71.570,04	73.364,73	73.733,29	73.822,22	75.116,13
ສິນເຊື້ອໃຫ້ລັດວິສາຫະກິດ	12.757,31	12.825,30	13.072,06	13.197,18	12.670,87
ສິນເຊື້ອໃຫ້ພາກເອກະຊົນ	58.812,73	60.539,43	60.661,23	60.625,04	62.445,26
<b>ລາຍການອື່ນໆສຸດທິ</b>	<b>6.696,23</b>	<b>7.359,89</b>	<b>6.835,63</b>	<b>8.133,91</b>	<b>7.329,59</b>
ທຶນທີ່ທະນາຄານກູ້ຈາກລັດຖະບານ	-23,19	-23,19	-23,19	-23,54	-23,76
ເງິນຝາກມີບັນຫາ	-163,03	-117,40	-351,67	-161,39	-275,17
ບັນຊີທຶນ	-12.080,33	-12.221,67	-12.484,06	-12.503,16	-13.443,61
ອື່ນໆ	18.962,78	19.722,15	19.694,55	20.822,00	21.072,13
<b>ປະລິມານເງິນຕາມຄວາມໝາຍກວ້າງ</b>	<b>72.285,70</b>	<b>74.678,18</b>	<b>76.977,67</b>	<b>76.877,51</b>	<b>79.438,07</b>
<b>ປະລິມານເງິນຄວາມໝາຍແຄບ</b>	<b>10.377,55</b>	<b>10.741,82</b>	<b>11.107,22</b>	<b>10.820,76</b>	<b>10.558,08</b>
ເງິນຢູ່ນອກລະບົບທະນາຄານ	6.118,52	6.638,18	6.837,25	6.698,27	6.457,76
ເງິນຝາກກະແສລາຍວັນ	4.259,03	4.103,64	4.269,97	4.122,49	4.100,32
<b>ປະລິມານເງິນປະເພດອື່ນໆ</b>	<b>61.908,15</b>	<b>63.936,36</b>	<b>65.870,45</b>	<b>66.056,75</b>	<b>68.879,99</b>
ເງິນຝາກປະຢັດ ແລະ ຝາກມີກຳນົດ	27.200,60	27.382,84	28.295,83	28.907,14	29.333,48
ເງິນຝາກເປັນເງິນຕາຕ່າງປະເທດ	34.707,55	36.553,52	37.574,62	37.149,61	39.546,51

ແຫຼ່ງຂໍ້ມູນ: ກົມນະໂຍບາຍເງິນຕາ, ທະນາຄານແຫ່ງ ສປປ ລາວ.

## ຕາຕະລາງທີ 6. ຊັບສິນຂອງທະນາຄານທຸລະກິດ (ຕື້ກີບ)

ລາຍການ	ໄຕມາດ 3/2017	ໄຕມາດ 4/2017	ໄຕມາດ 1/2018	ໄຕມາດ 2/2018	ໄຕມາດ 3/2018
<b>ທະນາຄານທຸລະກິດລັດ + ທະນາຄານສະເພາະກິດ</b>					
ຍອດຊັບສິນ (ຕື້ກີບ)	50.778,80	53.189,53	53.766,93	53.659,38	56.360,40
ອັດຕາສ່ວນ (%)	42,56	43,45	42,75	42,53	42,55
ອັດຕາການຂະຫຍາຍຕົວຂອງຊັບສິນ (%)	1,85	4,75	1,09	-0,20	5,03
<b>ທະນາຄານຮ່ວມທຶນ</b>					
ຍອດຊັບສິນ (ຕື້ກີບ)	12.131,40	12.073,63	12.702,99	12.743,60	12.510,46
ອັດຕາສ່ວນ (%)	10,17	9,86	10,10	10,10	9,44
ອັດຕາການຂະຫຍາຍຕົວຂອງຊັບສິນ (%)	3,02	-0,48	5,21	0,32	-1,83
<b>ທະນາຄານເອກະຊົນ</b>					
ຍອດຊັບສິນ (ຕື້ກີບ)	22.542,52	22.475,19	22.959,50	23.316,69	24.106,09
ອັດຕາສ່ວນ (%)	18,89	18,36	18,26	18,48	18,20
ອັດຕາການຂະຫຍາຍຕົວຂອງຊັບສິນ (%)	3,69	-0,30	2,15	1,56	3,39
<b>ທະນາຄານສາຂາຕ່າງປະເທດ</b>					
ຍອດຊັບສິນ (ຕື້ກີບ)	33.855,51	34.669,90	36.330,51	36.463,26	39.493,32
ອັດຕາສ່ວນ (%)	28,38	28,32	28,89	28,90	29,81
ອັດຕາການຂະຫຍາຍຕົວຂອງຊັບສິນ (%)	-2,89	2,41	4,79	0,37	8,31
<b>ລວມທັງໝົດ</b>					
ຍອດຊັບສິນ (ຕື້ກີບ)	119.308,23	122.408,25	125.759,93	126.182,93	132.470,27
ອັດຕາສ່ວນ (%)	100,00	100,00	100,00	100,00	100,00
ອັດຕາການຂະຫຍາຍຕົວຂອງຊັບສິນ (%)	0,91	2,60	2,74	0,34	4,98
<b>ແຫຼ່ງຂໍ້ມູນ: ກົມນະໂຍບາຍເງິນຕາ, ທະນາຄານແຫ່ງ ສປປ ລາວ.</b>					

## ຕາຕະລາງທີ 7. ອັດຕາແລກປ່ຽນທະນາຄານທຸລະກິດ ແລະ ຕະຫຼາດ

ໄຕມາດ/ປີ	ກີບ/ໂດລາສະຫະລັດ			ກີບ/ບາດ		
	ອັດຕາສະເລ່ຍ ທທກ	ອັດຕາສະເລ່ຍຕະຫຼາດ	ສະເລ່ຍທົ່ວລະບົບ	ອັດຕາສະເລ່ຍ ທທກ	ອັດຕາສະເລ່ຍຕະຫຼາດ	ສະເລ່ຍທົ່ວລະບົບ
ໄຕມາດ 1/2011	8.053,18	8.056,80	<b>8.054,99</b>	264,66	264,77	<b>264,72</b>
ໄຕມາດ 2/2011	8.029,34	8.034,16	<b>8.031,75</b>	265,81	265,86	<b>265,84</b>
ໄຕມາດ 3/2011	8.009,88	8.016,99	<b>8.013,43</b>	266,57	266,65	<b>266,61</b>
ໄຕມາດ 4/2011	8.014,46	8.016,90	<b>8.015,68</b>	259,97	260,06	<b>260,02</b>
ໄຕມາດ 1/2012	8.003,56	8.006,44	<b>8.005,00</b>	259,36	259,43	<b>259,40</b>
ໄຕມາດ 2/2012	8.006,93	8.008,79	<b>8.007,86</b>	256,95	257,26	<b>257,11</b>
ໄຕມາດ 3/2012	8.013,92	8.014,84	<b>8.014,38</b>	256,16	255,85	<b>256,01</b>
ໄຕມາດ 4/2012	8.000,22	8.002,76	<b>8.001,49</b>	261,22	261,09	<b>261,16</b>
ໄຕມາດ 1/2013	7.897,90	7.904,22	<b>7.901,06</b>	265,12	264,92	<b>265,02</b>
ໄຕມາດ 2/2013	7.692,53	7.691,30	<b>7.691,92</b>	258,72	258,50	<b>258,61</b>
ໄຕມາດ 3/2013	7.815,12	7.939,30	<b>7.877,21</b>	249,97	255,04	<b>252,51</b>
ໄຕມາດ 4/2013	7.935,95	8.007,74	<b>7.971,84</b>	251,61	254,01	<b>252,81</b>
ໄຕມາດ 1/2014	8.029,33	8.055,14	<b>8.042,23</b>	247,44	252,11	<b>249,77</b>
ໄຕມາດ 2/2014	8.050,00	8.066,23	<b>8.058,11</b>	249,75	250,83	<b>250,29</b>
ໄຕມາດ 3/2014	8.043,06	8.078,12	<b>8.060,59</b>	251,60	251,70	<b>251,65</b>
ໄຕມາດ 4/2014	8.059,67	8.078,93	<b>8.069,30</b>	248,51	250,67	<b>249,59</b>
ໄຕມາດ 1/2015	8.108,95	8.145,80	<b>8.127,37</b>	250,30	247,48	<b>248,89</b>
ໄຕມາດ 2/2015	8.104,36	8.116,02	<b>8.110,19</b>	246,78	247,77	<b>247,28</b>
ໄຕມາດ 3/2015	8.160,49	8.211,00	<b>8.185,74</b>	235,57	237,05	<b>236,31</b>
ໄຕມາດ 4/2015	8.151,05	8.205,25	<b>8.178,15</b>	229,52	230,24	<b>229,88</b>
ໄຕມາດ 1/2016	8.134,21	8.166,02	<b>8.150,12</b>	229,75	229,77	<b>229,76</b>
ໄຕມາດ 2/2016	8.113,33	8.135,37	<b>8.124,35</b>	231,50	231,89	<b>231,70</b>
ໄຕມາດ 3/2016	8.095,42	8.160,44	<b>8.127,93</b>	233,80	234,49	<b>234,15</b>
ໄຕມາດ 4/2016	8.160,74	8.469,57	<b>8.315,16</b>	232,39	240,13	<b>236,26</b>
ໄຕມາດ 1/2017	8.194,25	8.470,05	<b>8.332,15</b>	235,14	239,73	<b>237,44</b>
ໄຕມາດ 2/2017	8.213,55	8.493,84	<b>8.353,69</b>	241,47	247,01	<b>244,24</b>
ໄຕມາດ 3/2017	8.278,93	8.453,34	<b>8.366,13</b>	250,05	252,90	<b>251,47</b>
ໄຕມາດ 4/2017	8.300,02	8.385,83	<b>8.342,93</b>	254,03	255,60	<b>254,81</b>
ໄຕມາດ 1/2018	8.286,43	8.319,52	<b>8.302,97</b>	264,16	264,54	<b>264,35</b>
ໄຕມາດ 2/2018	8.340,60	8.437,98	<b>8.389,29</b>	263,72	265,60	<b>264,66</b>
ໄຕມາດ 3/2018	8.469,66	8.739,33	<b>8.604,49</b>	262,42	266,26	<b>264,34</b>

ແຫຼ່ງຂໍ້ມູນ: ກົມນະໂຍບາຍເງິນຕາ, ທະນາຄານແຫ່ງ ສປປ ລາວ.

## ຕາຕະລາງທີ 8. ອັດຕາດອກເບ້ຍ (ຄິດເປັນສ່ວນຮ້ອຍຕໍ່ປີ)

ລາຍການ	ໄຕມາດ 3/2017	ໄຕມາດ 4/2017	ໄຕມາດ 1/2018	ໄຕມາດ 2/2018	ໄຕມາດ 3/2018
<b>ທະນາຄານທຸລະກິດ</b>					
<b>1. ອັດຕາດອກເບ້ຍເງິນຝາກ</b>					
<b>ບັນຊີເງິນກີບ</b>					
ເງິນຝາກປະຫຍັດ	0,75-1,91	0,75-1,91	0,75-1,91	0,80-1,89	0,08-1,89
ເງິນຝາກປະຈຳ					
3ເດືອນ	1,50-3,20	1,50-3,20	1,50,3,34	2,00-3,16	2,00-3,16
6ເດືອນ	3,00-4,02	3,00-4,02	3,00-4,22	3,00-3,95	3,00-3,95
12ເດືອນ	3,50-5,72	3,00-5,72	3,00-5,72	3,00-5,59	3,00-5,59
>12ເດືອນ	5,00-6,84	5,00-6,84	5,00-6,84	3,00-6,79	3,00-6,71
<b>ບັນຊີເງິນບາດ</b>					
ເງິນຝາກປະຫຍັດ	0,12-2,00	0,12-2,00	0,12-2,00	0,12-2,00	0,12-2,00
ເງິນຝາກປະຈຳ					
3ເດືອນ	0,50-4,00	0,50-4,00	0,50-4,00	0,50-3,50	0,50-3,50
6ເດືອນ	0,65-5,00	0,65-5,00	0,65-5,00	0,65-4,50	0,65-4,50
12ເດືອນ	0,75-6,25	0,75-6,25	0,75-6,25	0,75-6,00	0,75-6,00
>12ເດືອນ	3,50-7,25	3,50-7,25	3,50-7,25	2,00-6,50	2,00-6,50
<b>ບັນຊີເງິນໂດລາສະຫະລັດ</b>					
ເງິນຝາກປະຫຍັດ	0,05-2,00	0,05-2,00	0,05-2,00	0,05-2,00	0,05-2,50
ເງິນຝາກປະຈຳ					
3ເດືອນ	0,20-4,00	0,20-4,00	0,20-4,00	0,20-4,00	0,05-2,50
6ເດືອນ	0,40-5,00	0,40-5,00	0,40-5,00	0,40-5,00	0,20-4,00
12ເດືອນ	0,70-6,00	0,70-6,00	0,70-6,00	0,70-6,25	0,70-6,25
>12ເດືອນ	3,00-7,00	3,00-7,00	3,00-7,00	2,00-7,25	2,00-7,25
<b>2. ອັດຕາດອກເບ້ຍເງິນກູ້</b>					
<b>ບັນຊີເງິນກີບ</b>					
ປະເພດລູກຄ້າ A (ໄລຍະ 1ປີ)	5,25-14,00	5,25-14,00	5,25-14,00	5,25-14,00	5,25-14,00
ປະເພດລູກຄ້າ B (ໄລຍະ 1 ປີ)	7,00-14,00	5,25-15,00	5,25-15,00	5,25-15,00	5,25-15,00
ປະເພດລູກຄ້າ C (ໄລຍະ 1 ປີ)	7,00-15,00	5,25-16,00	5,25-15,00	5,25-15,00	5,25-15,00
<b>ບັນຊີເງິນບາດ</b>					
ປະເພດລູກຄ້າ A (ໄລຍະ 1ປີ)	4,29-10,00	4,29-10,00	4,21-10,00	4,14-10,00	3,99-10,00
ປະເພດລູກຄ້າ B (ໄລຍະ 1 ປີ)	5,51-10,00	4,29-12,00	4,21-12,00	4,14-12,00	4,14-12,01
ປະເພດລູກຄ້າ C (ໄລຍະ 1 ປີ)	5,51-10,00	4,29-13,00	4,21-13,00	4,14-13,00	4,14-13,01
<b>ບັນຊີເງິນໂດລາສະຫະລັດ</b>					
ປະເພດລູກຄ້າ A (ໄລຍະ 1ປີ)	4,00-10,00	4,00-10,00	4,00-10,00	4,00-10,00	4,00-10,00
ປະເພດລູກຄ້າ B (ໄລຍະ 1 ປີ)	5,25-10,00	4,00-12,00	4,00-12,00	4,00-12,00	4,00-12,01
ປະເພດລູກຄ້າ C (ໄລຍະ 1 ປີ)	5,25-10,00	4,00-13,00	4,00-13,00	4,00-13,00	4,00-13,01
<b>3. ເງິນເບີກເກິນບັນຊີ</b>					
ກີບ	5,00-19,00	5,00-19,00	6,00-19,00	6,00-19,00	6,00-19,00
ບາດ	4,29-15,00	4,29-15,00	4,21-15,00	4,14-15,00	3,99-15,00
ໂດລາ ສຫລ	4,00-15,00	5,28-15,00	4,94-15,00	4,94,15,00	4,88-15,00

ແຫຼ່ງຂໍ້ມູນ: ກົມນະໂຍບາຍເງິນຕາ, ທະນາຄານແຫ່ງ ສປປ ລາວ.

## ຕາຕະລາງທີ 9. ເງິນຝາກຂອງທະນາຄານທຸລະກິດ (ຕື້ກີບ)

ໄຕມາດ	ລາຍການ	ເງິນຝາກລວມ	ເງິນຝາກກະແສລາຍວັນ	ເງິນຝາກປະຈຳປີ	ເງິນຝາກມີກຳນົດ					ເງິນຝາກຂອງຜູ້ທີ່ບໍ່ຕັ້ງຝູ່ລາວ
					ລວມ	3ເດືອນ	6ເດືອນ	12ເດືອນ	>12ເດືອນ; <24 ເດືອນ	
ໄຕມາດ 3/2017	ກີບ	31.451,36	4.250,76	7.957,45	19.243,15	753,70	1.244,50	5.359,67	11.885,28	2.023,76
	ງູຕຕ ທຽບກີບ	34.707,55	10.318,87	9.914,08	14.474,60	685,54	2.084,36	5.868,40	5.836,29	3.208,65
	<b>ລວມ</b>	<b>66.158,91</b>	<b>14.569,63</b>	<b>17.871,53</b>	<b>33.717,75</b>	<b>1.439,24</b>	<b>3.328,86</b>	<b>11.228,07</b>	<b>17.721,57</b>	<b>5.232,41</b>
ໄຕມາດ 4/2017	ກີບ	31.478,97	4.096,13	8.257,84	19.125,00	741,27	1.146,70	5.303,98	11.933,05	2.018,94
	ງູຕຕ ທຽບກີບ	36.553,52	10.395,34	10.322,29	15.835,89	677,02	1.999,91	6.431,88	6.727,08	3.341,76
	<b>ລວມ</b>	<b>68.032,49</b>	<b>14.491,47</b>	<b>18.580,13</b>	<b>34.960,89</b>	<b>1.418,29</b>	<b>3.146,61</b>	<b>11.735,86</b>	<b>18.660,13</b>	<b>5.360,70</b>
ໄຕມາດ 1/2018	ກີບ	32.558,95	4.263,12	8.689,21	19.606,62	772,87	1.159,74	5.538,35	12.135,66	2.311,64
	ງູຕຕ ທຽບກີບ	37.574,62	11.156,42	10.599,19	15.819,01	897,86	1.904,11	6.182,20	6.834,83	3.392,08
	<b>ລວມ</b>	<b>70.133,57</b>	<b>15.419,54</b>	<b>19.288,40</b>	<b>35.425,63</b>	<b>1.670,74</b>	<b>3.063,85</b>	<b>11.720,55</b>	<b>18.970,49</b>	<b>5.703,72</b>
ໄຕມາດ 2/2018	ກີບ	32.974,68	4.067,54	8.867,71	20.039,43	717,81	1.260,53	5.882,30	12.178,79	2.238,76
	ງູຕຕ ທຽບກີບ	37.149,61	10.343,75	10.844,21	15.961,65	1.069,37	1.400,52	6.139,16	7.352,60	3.419,04
	<b>ລວມ</b>	<b>70.124,29</b>	<b>14.411,29</b>	<b>19.711,92</b>	<b>36.001,08</b>	<b>1.787,19</b>	<b>2.661,05</b>	<b>12.021,45</b>	<b>19.531,39</b>	<b>5.657,80</b>
ໄຕມາດ 3/2018	ກີບ	33.358,31	4.024,83	9.079,63	20.253,85	761,61	1.293,89	6.051,66	12.146,69	2.188,13
	ງູຕຕ ທຽບກີບ	39.546,51	11.611,02	10.937,04	16.998,45	1.510,47	1.265,10	6.165,30	8.057,57	3.478,54
	<b>ລວມ</b>	<b>72.904,81</b>	<b>15.635,85</b>	<b>20.016,67</b>	<b>37.252,30</b>	<b>2.272,08</b>	<b>2.558,99</b>	<b>12.216,96</b>	<b>20.204,26</b>	<b>5.666,67</b>

ແຫຼ່ງຂໍ້ມູນ: ກົມນະໂຍບາຍເງິນຕາ, ທະນາຄານແຫ່ງ ສປປ ລາວ.  
 ໝາຍເຫດ: ງູຕຕ: ເງິນຝາກເປັນເງິນຕາຕ່າງປະເທດຄິດໄລ່ເປັນກີບ.

## ຕາຕະລາງທີ 10. ເງິນຝາກຂອງທະນາຄານທຸລະກິດ ແຍກຕາມກຸ່ມທະນາຄານ (ຕື້ກີບ)

ລາຍການ	ໄຕມາດ 3/2017	ໄຕມາດ 4/2017	ໄຕມາດ 1/2018	ໄຕມາດ 2/2018	ໄຕມາດ 3/2018
<b>ທະນາຄານທຸລະກິດລັດ + ທະນາຄານສະເພາະກິດ</b>					
<b>ຍອດເງິນຝາກ</b>	<b>40.422,10</b>	<b>41.618,41</b>	<b>41.984,64</b>	<b>41.962,44</b>	<b>42.795,82</b>
ກວມອັດຕາສ່ວນ (%)	56,62	56,71	55,36	55,37	54,47
ອັດຕາການຂະຫຍາຍຕົວຂອງເງິນຝາກ (%)	1,49	2,96	0,88	-0,05	1,99
<b>ທະນາຄານຮ່ວມທຶນ</b>					
<b>ຍອດເງິນຝາກ</b>	<b>5.530,13</b>	<b>5.657,88</b>	<b>6.193,93</b>	<b>6.200,49</b>	<b>6.642,33</b>
ກວມອັດຕາສ່ວນ (%)	7,75	7,71	7,71	8,18	8,45
ອັດຕາການຂະຫຍາຍຕົວຂອງເງິນຝາກ (%)	0,93	2,31	2,31	0,11	7,13
<b>ທະນາຄານເອກະຊົນ</b>					
<b>ຍອດເງິນຝາກ</b>	<b>15.623,86</b>	<b>15.561,71</b>	<b>15.953,82</b>	<b>16.445,44</b>	<b>16.807,12</b>
ກວມອັດຕາສ່ວນ (%)	21,88	21,20	21,04	21,70	21,39
ອັດຕາການຂະຫຍາຍຕົວຂອງເງິນຝາກ (%)	5,54	-0,40	2,52	3,08	2,20
<b>ທະນາຄານສາຂາຕ່າງປະເທດ</b>					
<b>ຍອດເງິນຝາກ</b>	<b>9.815,21</b>	<b>10.555,14</b>	<b>11.704,92</b>	<b>11.173,65</b>	<b>12.326,03</b>
ກວມອັດຕາສ່ວນ (%)	13,75	14,38	15,43	14,74	15,69
ອັດຕາການຂະຫຍາຍຕົວຂອງເງິນຝາກ (%)	-1,00	7,54	10,89	-4,54	10,31
<b>ລວມຍອດເງິນຝາກທັງໝົດຂອງທະນາຄານທຸລະກິດ</b>	<b>71.391,30</b>	<b>73.393,14</b>	<b>75.837,31</b>	<b>75.782,02</b>	<b>78.571,30</b>
ອັດຕາການຂະຫຍາຍຕົວຂອງເງິນຝາກ (%)	1,95	2,80	3,33	-0,07	3,68

ແຫຼ່ງຂໍ້ມູນ: ກົມນະໂຍບາຍເງິນຕາ, ທະນາຄານແຫ່ງ ສປປ ລາວ.

ໝາຍເຫດ: ເງິນຝາກແຍກຕາມກຸ່ມທະນາຄານ ແມ່ນລວມເອົາເງິນຝາກຂອງບຸກຄົນບໍ່ຕັ້ງຖິ່ນຖານຢູ່ລາວ (Non-Resident).

## ຕາຕະລາງທີ 11. ສິນເຊື້ອຂອງທະນາຄານທຸລະກິດ (ຕື້ກີບ)

ສິນເຊື້ອແຍກຕາມຂະແໜງການ	ໄຕມາດ 3/2017	ໄຕມາດ 4/2017	ໄຕມາດ 1/2018	ໄຕມາດ 2/2018	ໄຕມາດ 3/2018
ຂະແໜງອຸດສາຫະກຳ	16.102,22	16.762,76	17,024.22	17.379,19	18.714,20
ຂະແໜງກໍ່ສ້າງ	8.075,99	9.110,44	8.271,81	7.984,63	8.228,55
ຂະແໜງສະໜອງວັດຖຸ ແລະ ເຕັກນິກ	1.153,87	476,64	461,51	414,41	624,71
ຂະແໜງກະສິກຳ	5.719,59	5.741,75	5.842,39	5.707,00	5.753,86
ຂະແໜງການຄ້າ	12.302,80	12.968,90	13.418,51	13.466,79	14.035,01
ຂະແໜງຂົນສົ່ງ	1.516,10	1.086,02	1.057,39	1.061,78	1.063,89
ຂະແໜງບໍລິການ	6.421,55	6.745,37	6.942,79	6.874,53	6.840,85
ຂະແໜງຫັດຖະກຳ	2.747,97	2.595,99	2.608,88	2.704,90	2.243,71
ຂະແໜງອື່ນໆ	11.114,94	11.451,44	11.758,91	11.896,00	11.286,70
<b>ລວມຍອດສິນເຊື້ອ</b>	<b>65.155,03</b>	<b>66.939,32</b>	<b>67.386,41</b>	<b>67.489,22</b>	<b>68.791,48</b>
<b>ອັດຕາການຂະຫຍາຍຕົວຂອງສິນເຊື້ອ</b>			<b>(ການປ່ຽນແປງຄິດເປັນສ່ວນຮ້ອຍ)</b>		
ຂະແໜງອຸດສາຫະກຳ	2,72	4,10	1,56	2,09	7,68
ຂະແໜງກໍ່ສ້າງ	1,50	12,81	-9,21	-3,47	3,05
ຂະແໜງສະໜອງວັດຖຸ ແລະ ເຕັກນິກ	-2,78	-58,69	-3,17	-10,21	50,75
ຂະແໜງກະສິກຳ	1,48	0,39	1,75	-2,32	0,82
ຂະແໜງການຄ້າ	2,25	5,41	3,47	0,36	4,22
ຂະແໜງຂົນສົ່ງ	2,84	-28,37	-2,64	0,42	0,20
ຂະແໜງບໍລິການ	11,87	5,04	2,93	-0,98	-0,49
ຂະແໜງຫັດຖະກຳ	1,54	-5,53	0,50	3,68	-17,05
ຂະແໜງອື່ນໆ	2,40	3,03	2,68	1,17	-5,12
<b>ລວມສິນເຊື້ອທັງໝົດ</b>	<b>2,99</b>	<b>2,74</b>	<b>0,67</b>	<b>0,15</b>	<b>1,93</b>

ແຫຼ່ງຂໍ້ມູນ: ກົມນະໂຍບາຍເງິນຕາ, ທະນາຄານແຫ່ງ ສປປ ລາວ.

## ຕາຕະລາງທີ 12. ສິນເຊື້ອຂອງທະນາຄານທຸລະກິດ ແຍກຕາມກຸ່ມທະນາຄານ (ຕື້ກີບ)

ລາຍການ	ໄຕມາດ 3/2017	ໄຕມາດ 4/2017	ໄຕມາດ 1/2018	ໄຕມາດ 2/2018	ໄຕມາດ 3/2018
<b>ທະນາຄານທຸລະກິດລັດ + ທະນາຄານສະເພາະກິດ</b>					
ຍອດສິນເຊື້ອ	31.880,80	33.064,88	32.167,98	31.304,53	33.285,35
ອັດຕາສ່ວນ (%)	48,93	49,40	47,74	46,38	48,39
ອັດຕາການຂະຫຍາຍຕົວຂອງສິນເຊື້ອ (%)	2,51	3,71	-2,71	-2,68	6,33
<b>ທະນາຄານຮ່ວມທຶນ</b>					
ຍອດສິນເຊື້ອ	8.854,87	8.837,83	8.876,91	8.654,51	8.630,66
ອັດຕາສ່ວນ (%)	13,59	13,20	13,17	12,82	12,55
ອັດຕາການຂະຫຍາຍຕົວຂອງສິນເຊື້ອ (%)	2,39	-0,19	0,44	-2,51	-0,28
<b>ທະນາຄານເອກະຊົນ</b>					
ຍອດສິນເຊື້ອ	13.470,30	13.735,88	14.069,81	14.198,16	14.319,30
ອັດຕາສ່ວນ (%)	20,67	20,52	20,88	21,04	20,82
ອັດຕາການຂະຫຍາຍຕົວຂອງສິນເຊື້ອ (%)	4,66	1,97	2,43	0,91	0,85
<b>ທະນາຄານສາຂາຕ່າງປະເທດ</b>					
ຍອດສິນເຊື້ອ	10.949,07	11.300,72	12.271,71	13.332,06	12.556,21
ອັດຕາສ່ວນ (%)	17,00	17,00	18,00	19,75	18,25
ອັດຕາການຂະຫຍາຍຕົວຂອງສິນເຊື້ອ (%)	2,86	3,21	8,59	8,64	-5,82
<b>ລວມຍອດສິນເຊື້ອທັງໝົດຂອງທະນາຄານທຸລະກິດ</b>	<b>65.155,04</b>	<b>66.939,31</b>	<b>67.386,41</b>	<b>67.489,26</b>	<b>68.791,52</b>
ອັດຕາການຂະຫຍາຍຕົວຂອງສິນເຊື້ອ (%)	2,99	2,74	0,67	0,15	1,93
ແຫຼ່ງຂໍ້ມູນ: ກິມນະໂຍບາຍເງິນຕາ, ທະນາຄານແຫ່ງ ສປປ ລາວ.					

ຕາຕະລາງທີ 13. ດຸນການຊໍາລະກັບຕ່າງປະເທດ (ລ້ານໂດລາສະຫະລັດ)

ລາຍການ	ໄຕມາດ 3/2017	ໄຕມາດ 4/2017	ໄຕມາດ 1/2018	ໄຕມາດ 2/2018 <sup>(P)</sup>	ໄຕມາດ 3/2018 <sup>(P)</sup>
<b>ກ. ດຸນບັນຊີຊໍາລະປົກກະຕິ</b>	<b>-312,67</b>	<b>-385,85</b>	<b>-179,96</b>	<b>-382,44</b>	<b>-606,48</b>
ດຸນການຄ້າ	-134,17	-284,87	-66,42	-234,15	-359,29
ສິ່ງອອກສິນຄ້າ	1.112,23	1.270,20	1.285,92	1.277,15	1,293,51
ນໍາເຂົ້າສິນຄ້າ	1.246,39	1.555,06	1.352,35	1.511,30	1,652,80
ດຸນບໍລິການ	-126,07	-55,54	-37,34	-67,85	-105,61
ສິ່ງອອກດ້ານບໍລິການ	190,42	228,22	236,39	219,67	210,40
ນໍາເຂົ້າດ້ານບໍລິການ	316,48	283,76	273,74	287,52	316,00
<i>ດຸນການຄ້າ ແລະ ບໍລິການ</i>	<i>-260,23</i>	<i>-340,41</i>	<i>-103,76</i>	<i>-302,00</i>	<i>-464,90</i>
ລາຍຮັບຂັ້ນໜຶ່ງ ສຸດທິ	-130,03	-137,99	-130,24	-142,08	-207,08
ລາຍຮັບຂັ້ນໜຶ່ງ	30,60	29,19	30,66	29,38	35,64
ລາຍຈ່າຍຂັ້ນໜຶ່ງ	160,62	167,18	160,90	171,46	242,72
<i>ດຸນການຄ້າ, ດຸນບໍລິການ ແລະ ລາຍຮັບຂັ້ນໜຶ່ງ</i>	<i>-390,26</i>	<i>-478,40</i>	<i>-234,00</i>	<i>-444,08</i>	<i>-671,97</i>
ລາຍຮັບຂັ້ນສອງ ສຸດທິ	77,59	92,55	54,05	61,63	65,50
ລາຍຮັບຂັ້ນສອງ	109,66	134,65	110,26	96,22	103,24
ລາຍຈ່າຍຂັ້ນສອງ	32,08	42,10	56,21	34,59	37,74
<b>ຂ. ດຸນບັນຊີທຶນ</b>	<b>4,00</b>	<b>7,04</b>	<b>1,15</b>	<b>2,68</b>	<b>4,20</b>
ລາຍຮັບບັນຊີທຶນ	4,00	7,04	1,15	2,68	4,20
ລາຍຈ່າຍບັນຊີທຶນ	-	-	-	-	-
<i>ບ່ອນກູ້ສຸດທິ (+)/ກູ້ປົມສຸດທິ (-) (ຈາກດຸນບັນຊີຊໍາລະ ປົກກະຕິ ແລະ ບັນຊີທຶນ)</i>	<i>-308,67</i>	<i>-378,81</i>	<i>-178,81</i>	<i>-379,76</i>	<i>-602,27</i>
<b>ຄ. ດຸນບັນຊີການເງິນ</b>	<b>-146,93</b>	<b>-953,92</b>	<b>-448,70</b>	<b>-369,98</b>	<b>-918,82</b>
ການລົງທຶນໂດຍກົງ	-270,41	-556,50	-351,70	-283,01	-512,25
ການລົງທຶນໂດຍກົງ: ຊັບສິນ	0,00	0,00	0,00	0,00	0,00
ການລົງທຶນໂດຍກົງ: ໜີ້ສິນ	270,41	556,50	351,70	283,01	512,25
ການລົງທຶນໃນຫຼັກຊັບ	-1,55	-349,89	12,45	-0,52	-396,80
ການລົງທຶນໃນຫຼັກຊັບ: ຊັບສິນ	-2,06	11,16	13,00	0,49	9,37
ຫຼັກຊັບປະເພດທຶນ	-	-	-	-	-
ຫຼັກຊັບປະເພດໜີ້	-2,06	11,16	13,00	0,49	9,37
ການລົງທຶນໃນຫຼັກຊັບ: ໜີ້ສິນ	-0,51	361,05	0,55	1,01	406,17
ຫຼັກຊັບປະເພດທຶນ	-0,51	0,05	0,55	1,01	0,17
ຫຼັກຊັບປະເພດໜີ້	0,00	361,00	0,00	0,00	406,00
ການລົງທຶນໃນອະນຸພັນທາງການເງິນ ສຸດທິ	-	-	-	-	-
ການລົງທຶນໃນອະນຸພັນທາງການເງິນ: ຊັບສິນ	-	-	-	-	-
ການລົງທຶນໃນອະນຸພັນທາງການເງິນ: ໜີ້ສິນ	-	-	-	-	-
ການລົງທຶນອື່ນໆ	125,04	-47,54	-109,45	-86,45	-9,78
ການລົງທຶນອື່ນໆ: ຊັບສິນ	101,52	164,62	173,84	89,87	204,85
ເງິນທຶນອື່ນໆ	-	-	-	-	-
ຕາສານໜີ້ອື່ນໆ	101,52	164,62	173,84	89,87	204,85
ທະນາຄານກາງ	-	-	-	-	-
ທະນາຄານທຸລະກິດ	101,52	164,62	13,68	102,62	188,81
ລັດຖະບານ	0,00	0,00	0,00	0,00	0,00
ພາກເອກະຊົນອື່ນໆ	0,00	0,00	160,16	-12,75	16,04
ຫົວໜ່ວຍທຸລະກິດທີ່ແມ່ນສະຖາບັນການເງິນ	-	-	-	-	-
ຫົວໜ່ວຍທຸລະກິດທີ່ບໍ່ແມ່ນສະຖາບັນການເງິນ	0,00	0,00	160,16	-12,75	16,04
ການລົງທຶນອື່ນໆ: ໜີ້ສິນ	-23,52	212,16	283,29	176,32	214,63
ເງິນທຶນອື່ນໆ	-	-	-	-	-
ສິດທິໄຖ່ຖອນພິເສດ	-	-	-	-	-
ຕາສານໜີ້ອື່ນໆ	-23,52	212,16	283,29	176,32	214,63
ທະນາຄານກາງ	1,60	-1,30	1,70	-2,50	-0,15
ທະນາຄານທຸລະກິດ	-171,16	15,78	76,65	11,50	4,64
ລັດຖະບານ	100,36	159,47	184,49	149,41	142,74
ພາກເອກະຊົນອື່ນໆ	45,69	38,21	20,45	17,90	67,39

ຫົວໜ່ວຍທຸລະກິດທີ່ແມ່ນສະຖາບັນການເງິນ	-	-	-	-	-
ຫົວໜ່ວຍທຸລະກິດທີ່ບໍ່ແມ່ນສະຖາບັນການເງິນ	45,69	38,21	20,45	17,90	67,39
<b>ງ. ຄວາມເສີດພາດ ແລະ ການຄາດເຄື່ອນ</b>	<b>121,74</b>	<b>-477,90</b>	<b>-309,66</b>	<b>-3,58</b>	<b>-333,95</b>
<b>ຈ. ດຸນການຊໍາລະລວມ</b>	<b>-40,00</b>	<b>97,22</b>	<b>-39,77</b>	<b>-13,37</b>	<b>-17,40</b>
<b>ສ. ຄັງສໍາຮອງເງິນຕາຕ່າງປະເທດ</b>	<b>-40,00</b>	<b>97,22</b>	<b>-39,77</b>	<b>-13,37</b>	<b>-17,40</b>
ຊັບສິນຕ່າງປະເທດ	-40,00	97,22	-39,77	-13,37	-17,40

ແຫຼ່ງຂໍ້ມູນ: ກົມນະໂຍບາຍເງິນຕາ, ທະນາຄານແຫ່ງ ສປປ ລາວ.  
 ໝາຍເຫດ: ທຫລ ໄດ້ປ່ຽນຮູບແບບການສັງລວມຂໍ້ມູນສະຖິຕິດຸນການຊໍາລະກັບຕ່າງປະເທດ ຈາກຫຼັກການສັງລວມຕາມປຶ້ມຄູ່ມື BPM5 ມາເປັນ BPM6.  
 P ໝາຍເຖິງຕົວເລກເບື້ອງຕົ້ນ

## ຕາຕະລາງທີ 14. ການຄ້າຕ່າງປະເທດ (ລ້ານໂດລາສະຫະລັດ)

ລາຍການ	ໄຕມາດ 3/2017	ໄຕມາດ 4/2017	ໄຕມາດ 1/2018	ໄຕມາດ 2/2018 <sup>(P)</sup>	ໄຕມາດ 3/2018 <sup>(P)</sup>
<b>ດຸນການຄ້າ</b>	<b>-134,17</b>	<b>-284,87</b>	<b>-66,42</b>	<b>-234,15</b>	<b>-359,30</b>
<b>ການສົ່ງອອກ</b>	<b>1.112,23</b>	<b>1.270,20</b>	<b>1.285,92</b>	<b>1.277,15</b>	<b>1.293,50</b>
(ອັດຕາການປ່ຽນແປງ %)	-8,63	14,20	1,24	-0,68	1,28
ກາເຟ	7,57	15,84	38,48	31,52	12,28
ຫັນຍາພິດ	11,66	34,12	40,08	10,73	11,88
ຜັກພືດລວມທັງຮາກ ແລະ ຫົວ	7,51	21,15	60,55	7,83	8,64
ໝາກໄມ້ ແລະ ໝາກໄມ້ເປືອກແຂງ	47,36	15,94	49,72	58,48	32,64
ອື່ນໆ	5,01	2,32	3,05	2,42	4,67
ຜະລິດຕະພັນອຸດສະຫະກຳ	656,77	855,26	767,39	796,94	824,49
ຜະລິດຕະພັນໄມ້	7,78	32,22	21,44	17,88	14,97
ຕັດຫຍິບ	46,93	43,90	45,67	46,27	47,27
ອາຫານປຸງແຕ່ງ, ເຄື່ອງດື່ມ ແລະ ຢາສູບ	108,06	99,99	118,54	96,59	100,54
ບໍ່ແຮ່	281,35	400,97	369,36	375,06	311,97
ທອງ	228,71	316,99	304,74	287,82	259,14
ຄຳ	34,77	51,57	19,94	53,24	30,71
ອື່ນໆ	17,88	32,41	44,68	34,00	22,12
ຜະລິດຕະພັນແຮ່ທາດຂອງອຸດສາຫະກຳເຄມີ	16,02	29,57	22,70	22,88	29,11
ໄຟຟ້າ	352,86	313,88	296,24	341,40	361,24
ສິນຄ້າອື່ນໆ	16,68	19,84	30,42	27,82	37,66
<b>ການນຳເຂົ້າ</b>	<b>1.246,39</b>	<b>1.555,06</b>	<b>1.352,35</b>	<b>1.511,30</b>	<b>1.652,80</b>
(ອັດຕາການປ່ຽນແປງ %)	-13,95	24,77	-13,04	11,75	9,36
ອາຫານ ແລະ ເຄື່ອງດື່ມ	149,36	139,35	119,07	164,77	149,69
ເຄື່ອງໄຟຟ້າ ແລະ ອຸປະກອນ	181,71	153,00	127,11	116,85	213,10
ສິນຄ້າຂັ້ນກາງ ແລະ ວັດຖຸດິບ	407,66	553,80	509,28	616,66	669,09
ສັດທີ່ມີຊີວິດ	16,28	36,45	23,60	40,24	40,89
ເກືອ, ມາດ, ປຸນຂາວ, ຫີນ ແລະ ຊີມັງ	19,97	18,57	21,04	45,32	37,04
ນ້ຳມັນເຊື້ອໄຟ, ນ້ຳມັນເຄື່ອງ ແລະ ອື່ນໆ	146,51	203,32	210,48	263,70	204,41
ເຫຼັກ ແລະ ເຫຼັກກ້າ	102,21	156,44	123,26	114,43	229,87
ອື່ນໆ	122,70	139,02	130,91	152,97	156,88
ສິນຄ້າຫີນ	424,67	600,15	494,99	505,81	485,20
ປຸ້ຍ	16,24	11,34	15,44	24,88	12,29
ຍານພະຫະນະ ແລະ ອຸປະກອນກ່ຽວຂ້ອງ	133,44	217,49	156,29	154,01	164,06
ເຄື່ອງຈັກ ແລະ ອຸປະກອນ	229,01	280,99	257,25	260,20	237,06
ອຸປະກອນວິທະຍາສາດ ແລະ ກ້ອງສ່ອງ	7,02	26,67	7,43	15,55	7,61
ຜະລິດຕະພັນພລາຕິກ ແລະ ຢາງ	38,79	63,64	43,76	50,99	64,18
ອື່ນໆ	0,17	0,00	14,82	0,17	0,00
ໄຟຟ້າ	3,10	8,50	5,78	6,05	1,78
ຄຳ ແລະ ທອງແດງ	0,16	9,10	19,09	9,56	17,57
ສິນຄ້າອື່ນໆ	79,74	91,16	77,02	91,60	116,38

ແຫຼ່ງຂໍ້ມູນ: ກົມນະໂຍບາຍເງິນຕາ, ທະນາຄານແຫ່ງ ສປປ ລາວ.

ໝາຍເຫດ P: ຕົວເລກເບື້ອງຕົ້ນ.

## ຕາຕະລາງທີ 15. ທີ່ຕັ້ງສໍານັກງານຂອງແຕ່ລະທະນາຄານທຸລະກິດ

ລ/ດ	ຊື່ທະນາຄານທຸລະກິດ	ທີ່ຕັ້ງສໍານັກງານ					ເບີໂທຕິດຕໍ່
		ຖະໜົນ	ບ້ານ	ເມືອງ	ແຂວງ		
<b>ທະນາຄານທຸລະກິດລັດ</b>							
1	ທະນາຄານ ການຄ້າຕ່າງປະເທດລາວ ມະຫາຊົນ	ປາງຄໍາ	ຊຽງຍືນ	ຈັນທະບູລີ	ນະຄອນຫຼວງວຽງຈັນ	(856-21) 213 200	
2	ທະນາຄານ ພັດທະນາລາວ	ສຸພານຸວົງ	ສີຫອມ	ຈັນທະບູລີ	ນະຄອນຫຼວງວຽງຈັນ	(856-21) 213 300-04	
3	ທະນາຄານສິ່ງເສີມກະສິກໍາ	ໄກສອນພິມວິຫານ	ພະຂາວ	ໄຊທານີ	ນະຄອນຫຼວງວຽງຈັນ	(856-21) 713 060	
<b>ທະນາຄານສະເພາະກິດ</b>							
4	ທະນາຄານ ນະໂຍບາຍ	ໄກສອນພິມວິຫານ	ໂພນພະເນົາ	ໄຊເສດຖາ	ນະຄອນຫຼວງວຽງຈັນ	(856-21) 264 407-21	
<b>ທະນາຄານທຸລະກິດລັດຮ່ວມທຶນ</b>							
5	ທະນາຄານຮ່ວມທຸລະກິດລາວ-ຫວຽດ	ລ້ານຊ້າງ	ຫັດສະດີ	ຈັນທະບູລີ	ນະຄອນຫຼວງວຽງຈັນ	(856-21) 251 416	
6	ທະນາຄານ ລາວ-ຝລັ່ງ ຈໍາກັດ	ລ້ານຊ້າງ	ຫັດສະດີ	ຈັນທະບູລີ	ນະຄອນຫຼວງວຽງຈັນ	(856-21) 285 111	
7	ທະນາຄານ ລາວຈີນ ຈໍາກັດ	ໄກສອນພິມວິຫານ	ໂພນໄຊ	ໄຊເສດຖາ	ນະຄອນຫຼວງວຽງຈັນ	(856-21) 418 888	
<b>ທະນາຄານເອກະຊົນ</b>							
8	ທະນາຄານ ຮ່ວມພັດທະນາຈໍາກັດ	ລ້ານຊ້າງ	ຫັດສະດີ	ຈັນທະບູລີ	ນະຄອນຫຼວງວຽງຈັນ	(856-21) 213 531-6	
9	ທະນາຄານ ພົງສະຫວັນ ຈໍາກັດ	ໄກສອນພິມວິຫານ	ພະຂາວ	ໄຊທານີ	ນະຄອນຫຼວງວຽງຈັນ	(856-21) 212 666	
10	ທະນາຄານ ເອັສທີ ຈໍາກັດ	ສາມແສນໄທ	ອານຸ	ຈັນທະບູລີ	ນະຄອນຫຼວງວຽງຈັນ	(856-21) 241 559-62	
11	ທະນາຄານ ອິນໂດຈີນ ຈໍາກັດ	23 ສິງຫາ	ໜອງບອນ	ໄຊເສດຖາ	ນະຄອນຫຼວງວຽງຈັນ	(856-21) 455 000	
12	ທະນາຄານ ບຸຢອງລາວ ຈໍາກັດ	ໜອງບອນ	ໂພນໄຊ	ໄຊເສດຖາ	ນະຄອນຫຼວງວຽງຈັນ	(856-21) 454 500-2	
13	ທະນາຄານ ລາວກໍ່ສ້າງ ຈໍາກັດ	ກົດສະໂກ	ໂພນສິນວນ	ສີສັດຕະນາກ	ນະຄອນຫຼວງວຽງຈັນ	(856-21) 285 555	
14	ທະນາຄານ ມາຣຸຮານ ເຈແປນລາວ ຈໍາກັດ	23 ສິງຫາ	ໂພນໄຊ	ໄຊເສດຖາ	ນະຄອນຫຼວງວຽງຈັນ	(856-21) 266 000	
15	ທະນາຄານ ຫວຽດຄອມແບັງລາວ ຈໍາກັດ	ລ້ານຊ້າງ	ຫັດສະດີ	ຈັນທະບູລີ	ນະຄອນຫຼວງວຽງຈັນ	(856-21) 253 838	
<b>ທະນາຄານທຸລະກິດທີ່ເປັນບໍລິສັດລູກຂອງທະນາຄານ ຕ່າງປະເທດ</b>							
16	ທະນາຄານ ເອເອັມແຊັດ (ລາວ) ຈໍາກັດ	ລ້ານຊ້າງ	ຫັດສະດີ	ຈັນທະບູລີ	ນະຄອນຫຼວງວຽງຈັນ	(856-21) 222 700-703	
17	ທະນາຄານ ເອຊີລິດລາວ ຈໍາກັດ	ວົງວຽນດົງປໍາລາມ	ໂພນສະຫວັນເໜືອ	ສີສັດຕະນາກ	ນະຄອນຫຼວງວຽງຈັນ	(856-21) 264 994	
18	ທະນາຄານ ການຄ້າສາກົນລາວ ຈໍາກັດ	ຫັດສະດີ	ຫັດສະດີໃຕ້	ຈັນທະບູລີ	ນະຄອນຫຼວງວຽງຈັນ	(856-21) 250 388	
19	ທະນາຄານ ອາເຣັສບີ ລາວ ຈໍາກັດ	ໄກສອນພິມວິຫານ	ໂພນສະອາດ	ໄຊເສດຖາ	ນະຄອນຫຼວງວຽງຈັນ	(856-21) 455 116-117	
20	ທະນາຄານ ກະສິກອນໄທ ຈໍາກັດ	ບູຣິຈິນ	ໂພນສິນວນ	ສີສັດຕະນາກ	ນະຄອນຫຼວງວຽງຈັນ	(856-21) 410 885	
21	ທະນາຄານ ຫຸ້ນສ່ວນການຄ້າໄຊຊ້ອນເທືອງຕິນ ສາຂາລາວ (ຊາຄອມແບັງ)	ແຫ່ງບຸນ	ຫາຍໂສກ	ຈັນທະບູລີ	ນະຄອນຫຼວງວຽງຈັນ	(856-21) 265 726	
22	ທະນາຄານ ອຸດສາຫະກໍາ-ການຄ້າ ຫວຽດນາມ ສາຂາລາວ (ຫວຽດຕິນແບັງ)	ຊຸນບຸລິມ	ວັດຈິນ	ຈັນທະບູລີ	ນະຄອນຫຼວງວຽງຈັນ	(856-21) 263 997	
23	ທະນາຄານ ແຄນນາເດຍ ລາວ ຈໍາກັດ	ປາງຄໍາ	ຊຽງຍືນ	ຈັນທະບູລີ	ນະຄອນຫຼວງວຽງຈັນ	(856-21) 227 999	
24	ທະນາຄານ ການຄ້າໄຊຊ້ອນ-ຮ້າໂນ້ຍລາວ ຈໍາກັດ	ລ້ານຊ້າງ	ໂພນກຸງ	ປາກເຊ	ຈໍາປາສັກ	(856-31) 257 167	
<b>ສາຂາທະນາຄານທຸລະກິດຕ່າງປະເທດ</b>							
25	ທະນາຄານ ກຸງເທບ ຈໍາກັດ (ມະຫາຊົນ) ສາຂານະຄອນຫຼວງວຽງຈັນ	ລ້ານຊ້າງ	ສີສະເກດ	ຈັນທະບູລີ	ນະຄອນຫຼວງວຽງຈັນ	(856-21) 213 560	
26	ທະນາຄານ ກຸງໄທ ຈໍາກັດ (ມະຫາຊົນ) ສາຂານະຄອນຫຼວງວຽງຈັນ	ລ້ານຊ້າງ	ຊຽງຍືນ	ຈັນທະບູລີ	ນະຄອນຫຼວງວຽງຈັນ	(856-21) 213 480	
27	ທະນາຄານ ກຸງສີອະຍຸດທະຍາ ຈໍາກັດ (ມະຫາຊົນ) ສາຂານະຄອນຫຼວງວຽງຈັນ	ລ້ານຊ້າງ	ຫັດສະດີ	ຈັນທະບູລີ	ນະຄອນຫຼວງວຽງຈັນ	(856-21) 213 521	
28	ທະນາຄານ ທະຫານໄທ ຈໍາກັດ (ມະຫາຊົນ) ສາຂານະຄອນຫຼວງວຽງຈັນ	ສາມແສນໄທ	ສີຫອມ	ຈັນທະບູລີ	ນະຄອນຫຼວງວຽງຈັນ	(856-21) 216 486	
29	ທະນາຄານ ໄທຟານິດ ຈໍາກັດ (ມະຫາຊົນ) ສາຂານະຄອນຫຼວງວຽງຈັນ	ລ້ານຊ້າງ	ສີສະເກດ	ຈັນທະບູລີ	ນະຄອນຫຼວງວຽງຈັນ	(856-21) 213 500	
30	ທະນາຄານ ພາບລິກ ສາຂານະຄອນຫຼວງວຽງຈັນ	ຕະຫຼາດເຊົ້າ	ຫັດສະດີໃຕ້	ຈັນທະບູລີ	ນະຄອນຫຼວງວຽງຈັນ	(856-21) 223 394	
31	ທະນາຄານ ພາບລິກ ສາຂາ ສີໂຄ	ຫຼວງພະບາງ	ເມືອງວາທໍາ	ສີໂຄດຕະບອງ	ນະຄອນຫຼວງວຽງຈັນ	(856-21) 219 868	
32	ທະນາຄານ ພາບລິກ ສາຂາ ສະຫວັນນະເຂດ	ສີສະຫວ່າງວິງ	ສຸນັນທາ	ໄກສອນພິມວິຫານ	ສະຫວັນນະເຂດ	(856-41) 252 131	
33	ທະນາຄານ ກຸງສີອະຍຸດທະຍາ ຈໍາກັດ (ມະຫາຊົນ)ສາຂາສະຫວັນນະເຂດ	ສີສະຫວ່າງວິງ	ສຸນັນທາ	ໄກສອນພິມວິຫານ	ສະຫວັນນະເຂດ	(856-41) 252 360	
34	ທະນາຄານ ຫຸ້ນສ່ວນການຄ້າທະຫານ ສາຂາລາວ	ໄກສອນ	ໂພນສະອາດ	ໄຊເສດຖາ	ນະຄອນຫຼວງວຽງຈັນ	(856-21) 990 901	
35	ທະນາຄານ ອຸດສາຫະກໍາ ແລະ ການຄ້າຈີນ ຈໍາກັດສາຂານະຄອນຫຼວງ (ໄອຊີບີຊີ)	ລ້ານຊ້າງ	ຫັດສະດີ	ຈັນທະບູລີ	ນະຄອນຫຼວງວຽງຈັນ	(856-21) 258 888	
36	ທະນາຄານ ພາບລິກ ຈໍາກັດ ສາຂາປາກເຊ	13 ໃຕ້	ໂພນສະຫວັນ	ປາກເຊ	ຈໍາປາສັກ	(856-31) 218 111	
37	ທະນາຄານ ເມແບັງ ສາຂາລາວ	ລ້ານຊ້າງ	ຫັດສະດີ	ຈັນທະບູລີ	ນະຄອນຫຼວງວຽງຈັນ	(856-21) 263 100	
38	ທະນາຄານ ຊີໂອເອັມບີໄທ ສາຂາວຽງຈັນ	ລ້ານຊ້າງ	ຫັດສະດີ	ຈັນທະບູລີ	ນະຄອນຫຼວງວຽງຈັນ	(856-21) 255 355	
39	ທະນາຄານ ຄາເທ ຢູໄນເຕັດ ສາຂານະຄອນຫຼວງວຽງຈັນ	ຊຸນບຸລິມ	ຫັດສະດີ	ຈັນທະບູລີ	ນະຄອນຫຼວງວຽງຈັນ	(856-21) 255 688	
40	ທະນາຄານ ແຫ່ງປະເທດຈີນ ຈໍາກັດ ສາຂານະຄອນຫຼວງວຽງຈັນ	ຄູວຽງ	ໜອງຈິນ	ສີສັດຕະນາກ	ນະຄອນຫຼວງວຽງຈັນ	(856-21) 228 888	
41	ທະນາຄານ ເຟີດ ຄອມເມີໄຊ ຈໍາກັດ ສາຂານະຄອນຫຼວງວຽງຈັນ	23 ສິງຫາ	ໂພນໄຊ	ໄຊເສດຖາ	ນະຄອນຫຼວງວຽງຈັນ	(856-21) 415 318	
42	ທະນາຄານ ກຸງເທບ ຈໍາກັດ (ມະຫາຊົນ) ສາຂາປາກເຊ	ສາລາຂຽວດົງຈອງ	ໂພນສະຫວັນ	ປາກເຊ	ຈໍາປາສັກ	(856-31) 257 255	
43	ທະນາຄານ ມາເລຍັ້ນ ເບີຫັດ ສາຂາໜອງດ້ວງ	ອາຊຽນ	ໜອງດ້ວງ	ສີໂຄດຕະບອງ	ນະຄອນຫຼວງວຽງຈັນ	(856-21) 258160 -61	

ແຫຼ່ງຂໍ້ມູນ: ກົມຄຸ້ມຄອງທະນາຄານທຸລະກິດ, ທະນາຄານແຫ່ງ ສປປ ລາວ.



**ທະນາຄານແຫ່ງ ສປປ ລາວ, ຖະໜົນ ຢອນເນ ຕູ້ໄປສະນີ 19**  
**ໂທ: (856-21) 213109-110 ແຟັກ: (856-21) 213108**