



ສາທາລະນະລັດ ປະຊາທິປະໄຕ ປະຊາຊົນລາວ
ສັນຕິພາບ ເອກະລາດ ປະຊາທິປະໄຕ ເອກະພາບ ວັດທະນະຖາວອນ

ບົດລາຍງານສະຖິຕິເງິນຕາ

ປະຈຳໄຕມາດ ທີ 2 ຂອງປີ 2018

ທະນາຄານແຫ່ງ ສປປ ລາວ

ສາລະບານ

| | | |
|------|--|---|
| I. | ສະພາບລວມ..... | 1 |
| II. | ອັດຕາເງິນເຟີ້..... | 1 |
| III. | ຂະແໜງເງິນຕາ-ການເງິນ..... | 2 |
| | 3.1. ນະໂຍບາຍເງິນຕາ..... | 2 |
| | 3.2. ຖານເງິນຕາ..... | 2 |
| | 3.3. ປະລິມານເງິນ..... | 3 |
| | 3.4. ອັດຕາແລກປ່ຽນ..... | 3 |
| | 3.5. ການຄຸ້ມຄອງທະນາຄານທຸລະກິດ ແລະ ສະຖາບັນການເງິນທີ່ບໍ່ແມ່ນທະນາຄານ..... | 4 |
| | 3.6. ອັດຕາດອກເບ້ຍ..... | 4 |
| | 3.7. ເງິນຝາກ..... | 4 |
| | 3.8. ສິນເຊື້ອ..... | 5 |
| | 3.9. ຕະຫຼາດຫຼັກຊັບ..... | 6 |
| IV. | ດຸນການຊໍາລະກັບຕ່າງປະເທດ..... | 6 |
| | 4.1. ດຸນການຊໍາລະລວມ..... | 6 |
| | 4.2. ດຸນບັນຊີຊໍາລະປົກກະຕິ..... | 7 |
| | 4.2.1 ດຸນການຄ້າ..... | 7 |
| | 4.3. ດຸນບັນຊີການເງິນ..... | 9 |

ສາລະບານຮູບ

| | |
|---|---|
| ຮູບທີ 1. ໂຄງປະກອບຂອງອັດຕາເງິນເຟີ້..... | 1 |
| ຮູບທີ 2. ເສັ້ນສະແດງອັດຕາເງິນເຟີ້ລວມ..... | 2 |
| ຮູບທີ 3. ໂຄງປະກອບຂອງຖານເງິນຕາ..... | 2 |
| ຮູບທີ 4. ການຂະຫຍາຍຕົວຂອງປະລິມານເງິນ M2 | 3 |
| ຮູບທີ 5. ການເໜັງຕີງອັດຕາແລກປ່ຽນ (ໄຕມາດທຽບໄຕມາດ)..... | 4 |
| ຮູບທີ 6. ເງິນຝາກຂອງທະນາຄານທຸລະກິດ | 5 |
| ຮູບທີ 7. ສິນເຊື່ອຂອງທະນາຄານທຸລະກິດ (ແຍກຕາມຂະແໜງການ) | 5 |
| ຮູບທີ 8. ດຸນການຊໍາລະກັບຕ່າງປະເທດ | 7 |
| ຮູບທີ 9. ໂຄງປະກອບຂອງດຸນບັນຊີຊໍາລະປົກກະຕິ | 7 |
| ຮູບທີ 10. ການສົ່ງອອກສິນຄ້າ..... | 8 |
| ຮູບທີ 11. ການນໍາເຂົ້າສິນຄ້າ | 8 |
| ຮູບທີ 12. ດຸນບັນຊີການເງິນ | 9 |

ສາລະບານຕາຕະລາງ

| | |
|---|----|
| ຕາຕະລາງທີ 1. ດັດຊະນີລາຄາຜູ້ຊົມໃຊ້ (ທຽບຖານເດືອນ 12/2015 = 100)..... | 10 |
| ຕາຕະລາງທີ 2. ອັດຕາເງິນເຟີ້ (%) | 10 |
| ຕາຕະລາງທີ 3. ຖານະການເງິນຂອງທະນາຄານແຫ່ງ ສປປ ລາວ (ຕື້ກີບ) | 11 |
| ຕາຕະລາງທີ 4. ຖານະການເງິນຂອງທະນາຄານທຸລະກິດ (ຕື້ກີບ) | 12 |
| ຕາຕະລາງທີ 5. ຖານະການເງິນຂອງລະບົບທະນາຄານ (ຕື້ກີບ)..... | 13 |
| ຕາຕະລາງທີ 6. ຊັບສິນຂອງທະນາຄານທຸລະກິດ (ຕື້ກີບ) | 14 |
| ຕາຕະລາງທີ 7. ອັດຕາແລກປ່ຽນທະນາຄານທຸລະກິດ ແລະ ຕະຫຼາດ..... | 15 |
| ຕາຕະລາງທີ 8. ອັດຕາດອກເບ້ຍ (ຄິດເປັນສ່ວນຮ້ອຍຕໍ່ປີ)..... | 16 |
| ຕາຕະລາງທີ 9. ເງິນຝາກຂອງທະນາຄານທຸລະກິດ (ຕື້ກີບ) | 17 |
| ຕາຕະລາງທີ 10. ເງິນຝາກຂອງທະນາຄານທຸລະກິດ ແຍກຕາມກຸ່ມທະນາຄານ (ຕື້ກີບ) | 18 |
| ຕາຕະລາງທີ 11. ສິນເຊື້ອຂອງທະນາຄານທຸລະກິດ (ຕື້ກີບ) | 19 |
| ຕາຕະລາງທີ 12. ສິນເຊື້ອຂອງທະນາຄານທຸລະກິດ ແຍກຕາມກຸ່ມທະນາຄານ (ຕື້ກີບ)..... | 20 |
| ຕາຕະລາງທີ 13. ດຸນການຊໍາລະກັບຕ່າງປະເທດ (ລ້ານໂດລາສະຫະລັດ) | 21 |
| ຕາຕະລາງທີ 14. ການຄ້າຕ່າງປະເທດ (ລ້ານໂດລາສະຫະລັດ) | 23 |
| ຕາຕະລາງທີ 15. ທີ່ຕັ້ງສໍານັກງານຂອງແຕ່ລະທະນາຄານທຸລະກິດ | 24 |

ບົດນຳ

ໃນບົດລາຍງານສະຖິຕິເງິນຕາປະຈຳໄຕມາດ ແມ່ນການສັງລວມຂໍ້ມູນສະຖິຕິເງິນຕາ ຂອງຂະແໜງການທະນາຄານ ຊຶ່ງກົມນະໂຍບາຍເງິນຕາ, ທະນາຄານແຫ່ງ ສປປ ລາວ ໄດ້ເກັບກຳສັງລວມ ແລ້ວນຳມາຈັດພິມເປັນປຶ້ມບົດລາຍງານສະຖິຕິເງິນຕານີ້ຂຶ້ນ ເພື່ອໃຫ້ສັງຄົມໄດ້ນຳໃຊ້ຕາມຄວາມຈຳເປັນ ແລະ ຕ້ອງການຂອງແຕ່ລະພາກສ່ວນ.

ເຖິງຢ່າງໃດກໍຕາມ, ມີບາງຂໍ້ມູນໃນບົດລາຍງານສະບັບນີ້ ຍັງເປັນຕົວເລກຄາດຄະເນເບື້ອງຕົ້ນ ແລະ ອາດມີການປັບປຸງຂໍ້ມູນຄືນ. ສະນັ້ນ, ຂ້າພະເຈົ້າຕາງໜ້າກົມນະໂຍບາຍເງິນຕາ, ທະນາຄານແຫ່ງ ສປປ ລາວ ຈຶ່ງຂໍອະໄພມາຍັງທຸກໆທ່ານໃນທີ່ນີ້ດ້ວຍ. ພ້ອມນີ້, ຂໍຮັບເອົາຄຳຕິຊົມຕ່າງໆຈາກທ່ານຜູ້ຊົມໃຊ້ດ້ວຍຄວາມຈິງໃຈ ເພື່ອການປັບປຸງບົດລາຍງານສະຖິຕິເງິນຕາສະບັບຕໍ່ໄປໃຫ້ມີຄວາມສົມບູນຍິ່ງຂຶ້ນ.

ຫົວໜ້າກົມນະໂຍບາຍເງິນຕາ



ຄຳພຸດ ສິດທິລາດ

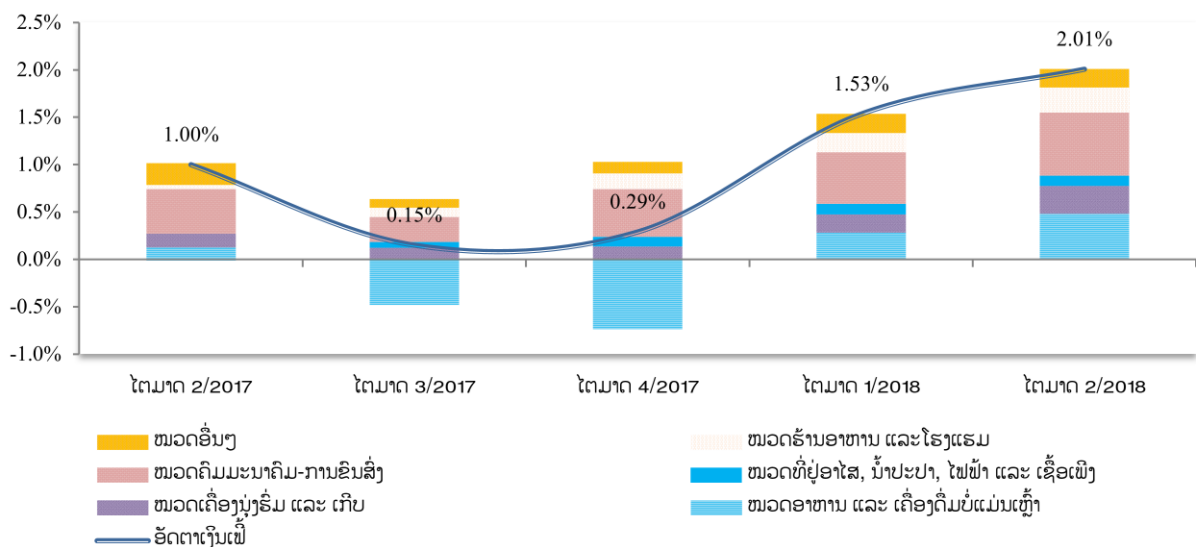
I. ສະພາບລວມ

ໃນໄຕມາດ 2 ຂອງປີ 2018, ທະນາຄານແຫ່ງ ສປປ ລາວ (ທຫລ) ໄດ້ສືບຕໍ່ດໍາເນີນນະໂຍບາຍເງິນຕາແບບ ຜ່ອນຄາຍ ໂດຍການຮັກສາອັດຕາດອກເບ້ຍພື້ນຖານ ແລະ ອັດຕາເງິນແຮຝາກບັງຄັບໄວ້ໃນອັດຕາເດີມ, ສືບຕໍ່ຄຸ້ມ ຄອງ ການກໍານົດອັດຕາດອກເບ້ຍເງິນຝາກສະກຸນເງິນກີບ ຂອງທະນາຄານທຸລະກິດ ແລະ ສືບຕໍ່ປະຕິບັດນະໂຍບາຍ ອັດຕາແລກປ່ຽນ ດ້ວຍການກໍານົດອັດຕາແລກປ່ຽນອ້າງອີງປະຈໍາວັນ ເພື່ອເປັນບ່ອນອີງໃຫ້ທະນາຄານທຸລະກິດ ແລະ ຮ້ານແລກປ່ຽນເງິນຕາ; ດັດສົມຕະຫຼາດເງິນຕາຕ່າງປະເທດ ເມື່ອເຫັນວ່າມີຄວາມຈໍາເປັນ ໄປຄຽງຄູ່ກັບການ ຕິດຕາມກະແສເງິນຕາຕ່າງປະເທດໄຫຼເຂົ້າ-ອອກ ຢ່າງເປັນປົກກະຕິ. ຜ່ານການຈັດຕັ້ງປະຕິບັດຄືດັ່ງກ່າວ, ທຫລ ສາ ມາດຮັກສາສະຖេຍລະພາບເງິນຕາແຫ່ງຊາດໄດ້ຢ່າງໜັ້ນໜ່ວງ, ອັດຕາເງິນເຟີ້ ຢູ່ໃນລະດັບ 2,01%; ເງິນກີບທຽບເງິນ ໂດລາ ອ່ອນຄ່າ 1,03%; ປະລິມານເງິນ (M2) ຫຼຸດລົງ 0,13%; ເງິນຝາກຂອງທະນາຄານທຸລະກິດ ຫຼຸດລົງ 0,01%; ສິນເຊື່ອຂອງທະນາຄານທຸລະກິດ ຂະຫຍາຍຕົວ 0,15%; ຄັງສໍາຮອງເງິນຕາຕ່າງປະເທດສາມາດກຸ້ມການ ນໍາເຂົ້າໄດ້ 3,57 ເດືອນ. ນອກຈາກນີ້, ດ້ານການຄ້າຕ່າງປະເທດ ມູນຄ່າການຄ້າ ບັນລຸ 2.788,45 ລ້ານໂດລາ ສະຫະລັດ, ໃນນັ້ນ, ມູນຄ່າການສົ່ງອອກ ບັນລຸ 1.277,15 ລ້ານໂດລາສະຫະລັດ, ຫຼຸດລົງ 0,68% ແລະ ມູນຄ່າ ການນໍາເຂົ້າ 1.511,30 ລ້ານໂດລາສະຫະລັດ, ເພີ່ມຂຶ້ນ 11,75% ທຽບໃສ່ໄຕມາດຜ່ານມາ.

II. ອັດຕາເງິນເຟີ້

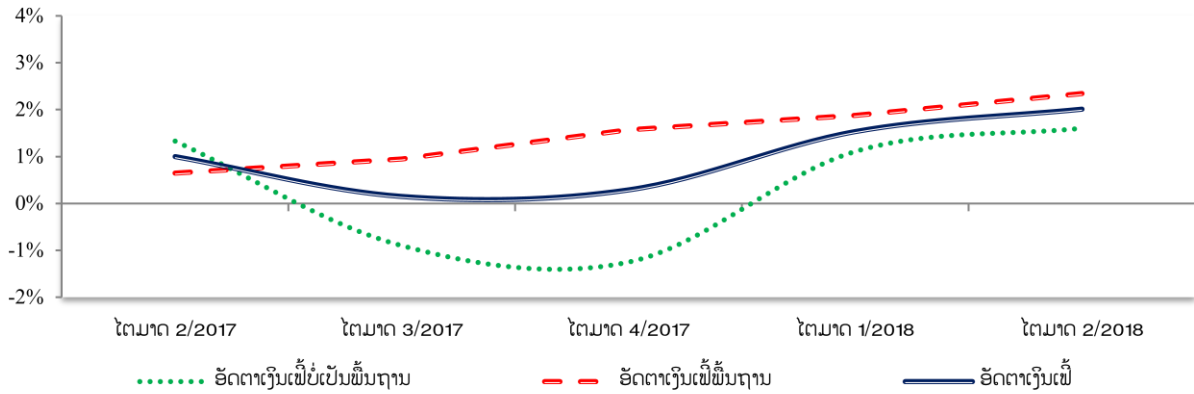
ອັດຕາເງິນເຟີ້ໃນໄຕມາດ 2 ຂອງປີ 2018 ຢູ່ໃນລະດັບ 2,01% ຊຶ່ງເພີ່ມຂຶ້ນຈາກ 1,53% ໃນໄຕມາດຜ່ານ ມາ. ສາເຫດຂອງການເພີ່ມຂຶ້ນມາຈາກ ໝວດສະບຽງອາຫານ ແລະ ເຄື່ອງດື່ມທີ່ບໍ່ແມ່ນເຫຼົ້າ ເພີ່ມຂຶ້ນຈາກ 0,60% ມາເປັນ 1,04%; ໝວດເຄື່ອງນຸ່ງຫົ່ມ ແລະ ເກີບ ເພີ່ມຂຶ້ນຈາກ 3,61% ມາເປັນ 5,43% ແລະ ໝວດ ຄົມມະນາຄົມຂົນສົ່ງ ເພີ່ມຂຶ້ນຈາກ 3,48% ມາເປັນ 4,24% (ຮູບທີ 1).

ຮູບທີ 1. ໂຄງປະກອບຂອງອັດຕາເງິນເຟີ້



ແຫຼ່ງຂໍ້ມູນ: ສູນສະຖິຕິແຫ່ງຊາດ, ກະຊວງແຜນການ ແລະ ການລົງທຶນ.

ຮູບທີ 2. ເສັ້ນສະແດງອັດຕາເງິນເຟີ້ລວມ



ແຫຼ່ງຂໍ້ມູນ: ສູນສະຖິຕິແຫ່ງຊາດ, ກະຊວງແຜນການ ແລະ ການລົງທຶນ.

III. ຂະແໜງເງິນຕາ-ການເງິນ

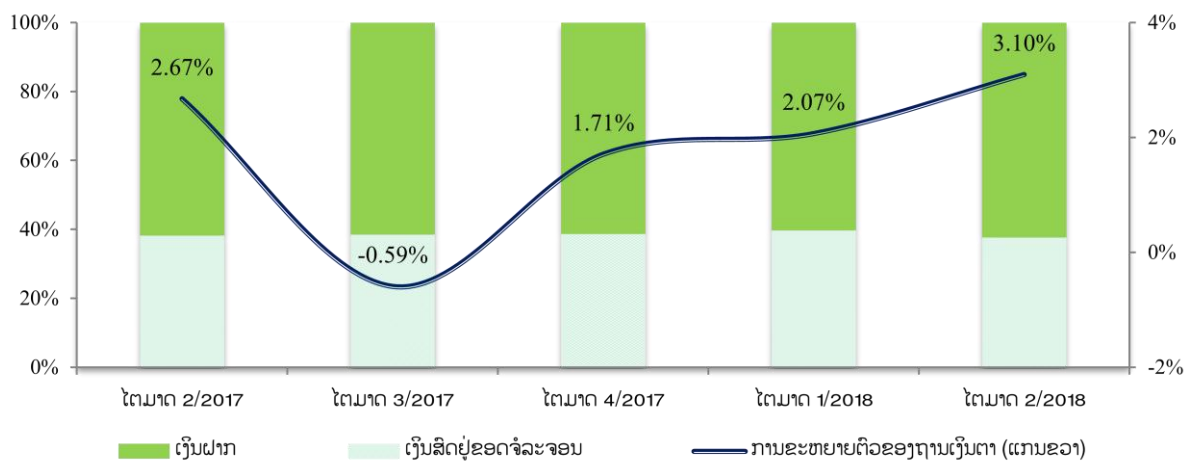
3.1. ນະໂຍບາຍເງິນຕາ

ທຫລ ສືບຕໍ່ຮັກສາອັດຕາດອກເບ້ຍພື້ນຖານ ໄວ້ໃນລະດັບ 4% ຕໍ່ປີ ສໍາລັບເງິນກູ້ໄລຍະສັ້ນບໍ່ເກີນ 7 ວັນ, ຮັກສາອັດຕາເງິນແຮຝາກບັງຄັບ ໄວ້ໃນລະດັບ 5% ສໍາລັບເງິນກີບ ແລະ 10% ສໍາລັບເງິນຕາຕ່າງປະເທດ; ຊຸກຍູ້ການເຄື່ອນໄຫວທຸລະກໍາໃນຕະຫຼາດເປີດ, ຕະຫຼາດລະຫວ່າງທະນາຄານ ແລະ ປະຕິບັດພາລະບົດບາດເປັນຜູ້ໃຫ້ກູ້ຢືມແຫຼ່ງສຸດທ້າຍ ຢ່າງເປັນປົກກະຕິ. ພ້ອມນັ້ນ, ກໍໄດ້ສືບຕໍ່ຄຸ້ມຄອງການກໍານົດອັດຕາດອກເບ້ຍຂອງທະນາຄານທຸລະກິດ.

3.2. ຖານເງິນຕາ

ຖານເງິນຕາ ຂະຫຍາຍຕົວ 3,10% ທຽບໃສ່ໄຕມາດຜ່ານມາ ແລະ ຂະຫຍາຍຕົວ 6,39% ທຽບໃສ່ໄລຍະດຽວກັນຂອງປີຜ່ານມາ. ສາເຫດທີ່ເຮັດໃຫ້ຖານເງິນຕາຂະຫຍາຍຕົວໃນໄຕມາດນີ້ ແມ່ນຍ້ອນເງິນຝາກຂອງ ທຫກ ຢູ່ ທຫລ ເພີ່ມຂຶ້ນ 6,59% ເນື່ອງຈາກ ທຫລ ຮັບເງິນທຶນຈົດທະບຽນສ້າງຕັ້ງທະນາຄານ ຂອງທະນາຄານຫວຽດຄອມ.

ຮູບທີ 3. ໂຄງປະກອບຂອງຖານເງິນຕາ



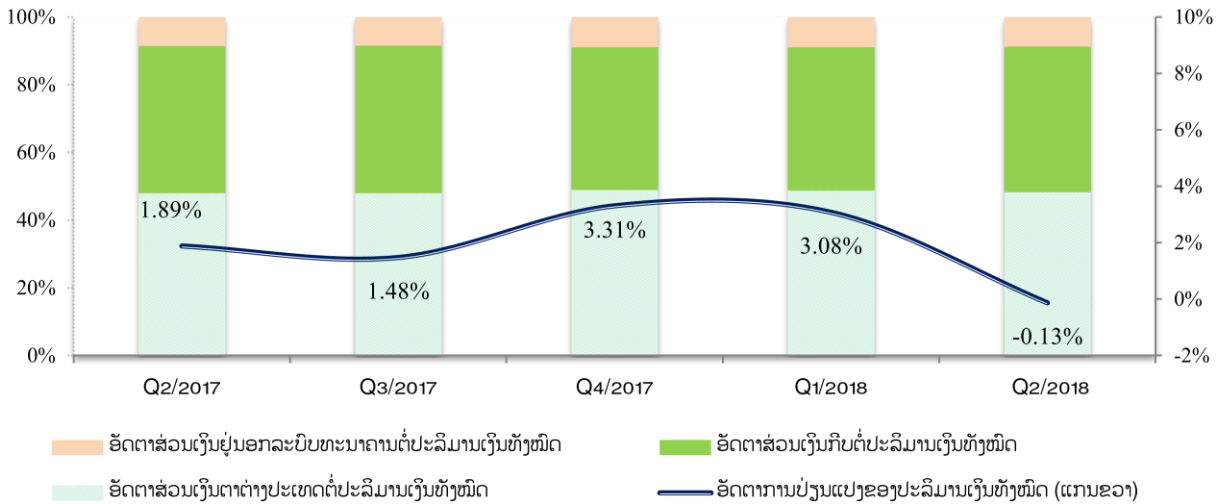
ແຫຼ່ງຂໍ້ມູນ: ທະນາຄານແຫ່ງ ສປປ ລາວ.

3.3. ປະລິມານເງິນ

ປະລິມານເງິນ (M2) ຫຼຸດລົງ 0,13% ທຽບໃສ່ໄຕມາດຜ່ານມາ, ແຕ່ເພີ່ມຂຶ້ນ 7,92% ທຽບໃສ່ໄລຍະດຽວກັນຂອງປີຜ່ານມາ. ສາເຫດຍ້ອນ ທາງໂອນເງິນໄປຕ່າງປະເທດ ເພື່ອຮອງຮັບການຊໍາລະສະສາງໃຫ້ລູກຄ້າ.

ອົງປະກອບຂອງປະລິມານເງິນ ປະກອບມີ: ເງິນຝາກເປັນສະກຸນເງິນກີບ 42,96%, ເງິນຝາກເປັນສະກຸນເງິນຕາຕ່າງປະເທດ 48,32% ແລະ ເງິນຢູ່ນອກລະບົບທະນາຄານ 8,71% (ຮູບທີ 4).

ຮູບທີ 4. ການຂະຫຍາຍຕົວຂອງປະລິມານເງິນ M2



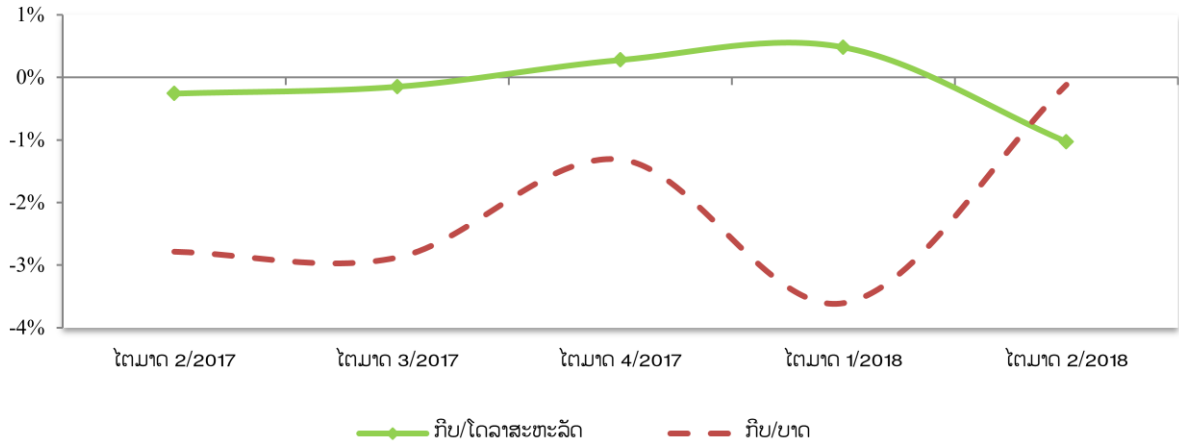
ແຫຼ່ງຂໍ້ມູນ: ທະນາຄານແຫ່ງ ສປປ ລາວ.

3.4. ອັດຕາແລກປ່ຽນ

ສືບຕໍ່ປະຕິບັດນະໂຍບາຍອັດຕາແລກປ່ຽນ ດ້ວຍການກຳນົດອັດຕາແລກປ່ຽນອ້າງອີງປະຈຳວັນ ລະຫວ່າງເງິນກີບທຽບກັບເງິນໂດລາສະຫະລັດ ໃຫ້ແກ່ທະນາຄານທຸລະກິດ ແລະ ຮ້ານແລກປ່ຽນເງິນຕາຕ່າງປະເທດ ເພື່ອເປັນບ່ອນອີງໃນການກຳນົດອັດຕາຊື້-ຂາຍຂອງຕົນ ບໍ່ໃຫ້ເກີນ $\pm 0,25\%$, ພ້ອມທັງດຳເນີນການດັດສິມຕະຫຼາດເງິນຕາຕ່າງປະເທດ ເມື່ອເຫັນວ່າມີຄວາມຈຳເປັນ.

ໃນໄຕມາດ 2 ຂອງປີ 2018, ສະພາບອັດຕາແລກປ່ຽນສະເລ່ຍທົ່ວລະບົບ ເງິນກີບທຽບເງິນໂດລາສະຫະລັດ ອ່ອນຄ່າ 1,03%, ຢູ່ໃນລະດັບ 8.389,29 ກີບ/ໂດລາ ແລະ ເງິນກີບທຽບເງິນບາດ ອ່ອນຄ່າ 0,12%, ຢູ່ໃນລະດັບ 264,66 ກີບ/ບາດ ຊຶ່ງເໝາະສົມໃນຂອບທີ່ ທຫລ ກຳນົດໄວ້ $\pm 5\%$.

ຮູບທີ 5. ການໜັງຕີງອັດຕາແລກປ່ຽນ (ໄຕມາດທຽບໄຕມາດ)



ແຫຼ່ງຂໍ້ມູນ: ທະນາຄານແຫ່ງ ສປປ ລາວ.

3.5. ການຄຸ້ມຄອງທະນາຄານທຸລະກິດ ແລະ ສະຖາບັນການເງິນທີ່ບໍ່ແມ່ນທະນາຄານ

ຮອດທ້າຍໄຕມາດ 2 ຂອງປີ 2018, ທະນາຄານທຸລະກິດ ມີຈຳນວນທັງໝົດ 43 ແຫ່ງ¹, ເພີ່ມຂຶ້ນ 1 ແຫ່ງ ຄື: ທະນາຄານຫວຽດຄອມແບັງລາວ ຈຳກັດ (ຕາຕະລາງທີ 15). ໃນນັ້ນ, ທົ່ວລະບົບທະນາຄານທຸລະກິດ ມີຍອດ ຊັບສິນທັງໝົດ 126.182,93 ຕື້ກີບ, ເພີ່ມຂຶ້ນ 0,34%; ຍອດເງິນຝາກ 70.124,29 ຕື້ກີບ, ຫຼຸດລົງ 0,01% (ບໍ່ ລວມເງິນຝາກຂອງບຸກຄົນບໍ່ຕັ້ງຖິ່ນຖານຢູ່ລາວ). ໃນໄລຍະ 3 ເດືອນຜ່ານມາ, ທະນາຄານທຸລະກິດໄດ້ປະກອບສ່ວນ ຊຸກຍູ້ເສດຖະກິດໃຫ້ຂະຫຍາຍຕົວ ໃນນັ້ນ, ສິນເຊື່ອໃຫ້ພາກສ່ວນເສດຖະກິດ ຢູ່ໃນລະດັບ 67.489,22 ຕື້ກີບ, ເພີ່ມຂຶ້ນ 0,15%. ຄຽງຄູ່ກັນນັ້ນ, ສະຖາບັນການເງິນທີ່ບໍ່ແມ່ນທະນາຄານ ຫຼຸດລົງ 1 ແຫ່ງ, ລວມທັງໝົດ 187 ແຫ່ງ².

3.6. ອັດຕາດອກເບ້ຍ

ໃນໄຕມາດນີ້, ອັດຕາດອກເບ້ຍເງິນຝາກຂອງທະນາຄານທຸລະກິດ ໂດຍລວມແມ່ນຫຼຸດລົງເລັກນ້ອຍ, ສ່ວນ ອັດຕາດອກເບ້ຍເງິນກູ້ ໂດຍລວມຍັງສືບຕໍ່ຢູ່ໃນລະດັບເກົ່າ ເມື່ອທຽບໃສ່ໄຕມາດຜ່ານມາ. ໃນນັ້ນ, ອັດຕາດອກເບ້ຍ ເງິນຝາກມີກຳນົດ 12 ເດືອນ ສະກຸນເງິນກີບ ຢູ່ໃນລະຫວ່າງ 3,00-5,59% ຕໍ່ປີ, ສະກຸນເງິນບາດ 0,75-6,00% ຕໍ່ ປີແລະ ສະກຸນເງິນໂດລາສະຫະລັດ 0,70-6,25% ຕໍ່ປີ. ສ່ວນອັດຕາດອກເບ້ຍເງິນກູ້ຂອງ ທບກ ໄລຍະສັ້ນລຸກຄ້າ ຊັ້ນດີ ສະກຸນເງິນກີບ ຢູ່ໃນລະຫວ່າງ 5,25-14,00% ຕໍ່ປີ, ສະກຸນເງິນບາດ 4,14-10,00% ຕໍ່ປີ ແລະ ສະກຸນເງິນ ໂດລາ 4,00-10,00% ຕໍ່ປີ.

3.7. ເງິນຝາກ

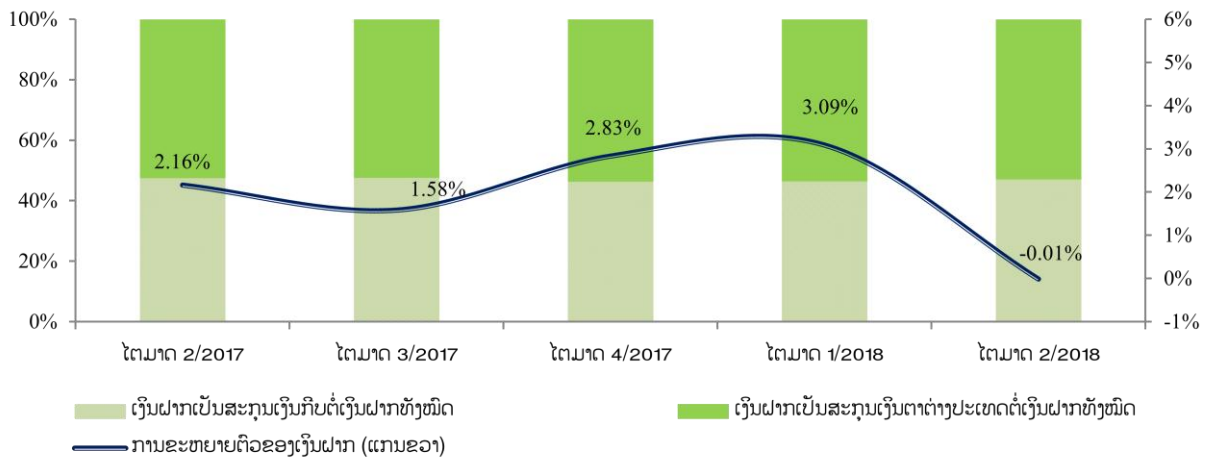
ເງິນຝາກຂອງທະນາຄານທຸລະກິດ (ບໍ່ລວມເງິນຝາກຂອງຜູ້ທີ່ບໍ່ຕັ້ງຖິ່ນຖານຢູ່ ສປປ ລາວ) ຫຼຸດລົງ 0,01% ທຽບໃສ່ໄຕມາດຜ່ານມາ, ແຕ່ເພີ່ມຂຶ້ນ 7,67% ທຽບໃສ່ໄລຍະດຽວກັນຂອງປີຜ່ານມາ. ໃນນັ້ນ, ເງິນຝາກເປັນ

¹ ໃນນັ້ນມີ 107 ສາຂາ, 532 ໜ່ວຍບໍລິການ, 36 ໜ່ວຍແລກປ່ຽນເງິນຕາ ແລະ ຕູ້ ATM 1.202 ໜ່ວຍ.

² ໃນນັ້ນ, ສະຖາບັນການເງິນທີ່ຮັບຝາກ 19 ແຫ່ງ, ສະຖາບັນການເງິນທີ່ບໍ່ຮັບຝາກ 78 ແຫ່ງ, ສະຫະກອນສິນເຊື່ອ ແລະ ເງິນຝາກປະຢັດ 27 ແຫ່ງ, ໂຮງຊວດຈຳ 29 ແຫ່ງ, ບໍລິສັດເຊົ່າສິນເຊື່ອ 29 ແຫ່ງ ແລະ ບໍລິສັດຕົວແທນໂອນເງິນດ່ວນ 5 ແຫ່ງ.

ສະກຸນເງິນກີບ ເພີ່ມຂຶ້ນ 1,28%, ກວມເອົາ 47,02% ຂອງເງິນຝາກທັງໝົດ, ແຕ່ເງິນຝາກເປັນສະກຸນເງິນຕາ ຕ່າງປະເທດ ຫຼຸດລົງ 1,13%, ກວມເອົາ 52,98% ຂອງເງິນຝາກທັງໝົດ.

ຮູບທີ 6. ເງິນຝາກຂອງທະນາຄານທຸລະກິດ

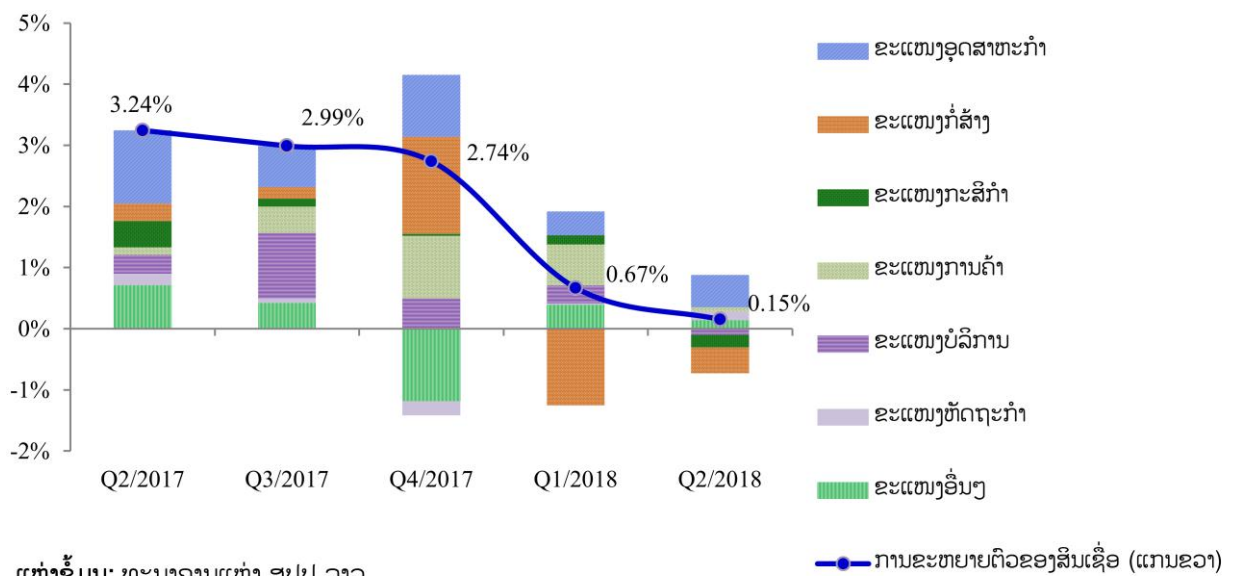


ແຫຼ່ງຂໍ້ມູນ: ທະນາຄານແຫ່ງ ສປປ ລາວ.

3.8. ສິນເຊື້ອ

ສິນເຊື້ອຂອງທະນາຄານທຸລະກິດ ໃນທ້າຍໄຕມາດ 2 ຂອງປີ 2018 ຂະຫຍາຍຕົວ 0,15% ທຽບໃສ່ໄຕມາດຜ່ານມາ ແລະ 6,68% ທຽບໃສ່ໄລຍະດຽວກັນຂອງປີຜ່ານມາ. ໃນນີ້, ການປະກອບສ່ວນຂອງສິນເຊື້ອ ແຍກຕາມຂະແໜງການ ຕໍ່ກັບການຂະຫຍາຍຕົວຂອງສິນເຊື້ອທັງໝົດມີ: ຂະແໜງອຸດສາຫະກຳ 0,53%, ຂະແໜງຫັດຖະກຳ 0,14%, ຂະແໜງການອື່ນໆ³ 0,14%, ຂະແໜງການຄ້າ 0,07%, ຂະແໜງບໍລິການ -0,10%, ຂະແໜງກະສິກຳ -0,20%, ແລະ ຂະແໜງກໍ່ສ້າງ -0,43% ຕາມລຳດັບ.

ຮູບທີ 7. ສິນເຊື້ອຂອງທະນາຄານທຸລະກິດ (ແຍກຕາມຂະແໜງການ)



ແຫຼ່ງຂໍ້ມູນ: ທະນາຄານແຫ່ງ ສປປ ລາວ.

³ ຂະແໜງການອື່ນໆປະກອບມີ: ຂະແໜງຂົນສົ່ງ, ຂະແໜງສະໜອງວັດຖຸ ແລະ ເຕັກນິກ ແລະ ຂະແໜງອື່ນໆ.

3.9. ຕະຫຼາດຫຼັກຊັບ

ໃນໄຕມາດທີ 2 ຂອງປີ 2018, ດັດຊະນີຕະຫຼາດຫຼັກຊັບລາວປິດຢູ່ທີ່ 904,3 ຈຸດ, ເພີ່ມຂຶ້ນ 0,01% ທຽບໃສ່ໄຕມາດຜ່ານມາ ແລະ ຫຼຸດລົງ 9,42% ທຽບໃສ່ດັດຊະນີທ້າຍປີຜ່ານມາ, ມີປະລິມານການຊື້-ຂາຍຮຸ້ນທັງໝົດ 5,55 ລ້ານຮຸ້ນ ແລະ ມີມູນຄ່າການຊື້-ຂາຍ 28,24 ຕື້ກີບ, ເພີ່ມຂຶ້ນ 8,93% ທຽບໃສ່ໄຕມາດຜ່ານມາ. ໃນນັ້ນ, ເປັນມູນຄ່າການຊື້-ຂາຍຮຸ້ນຂອງນັກລົງທຶນຕ່າງປະເທດກວມອັດຕາສ່ວນ 50,55% ຂອງມູນຄ່າການຊື້-ຂາຍຮຸ້ນທັງໝົດ.

ສະພາບການຊື້-ຂາຍຮຸ້ນຂອງຕະຫຼາດຫຼັກຊັບລາວ (LSX)

| ຊື່ບໍລິສັດ | ໄຕມາດ 1/2018 | | ໄຕມາດ 2/2018 | | % ການປ່ຽນແປງ | |
|---|------------------|------------------------|------------------|------------------------|--------------|------------------|
| | ຈໍານວນ (ຮຸ້ນ) | ມູນຄ່າການຊື້-ຂາຍ (ກີບ) | ຈໍານວນ (ຮຸ້ນ) | ມູນຄ່າການຊື້-ຂາຍ (ກີບ) | ຈໍານວນ | ມູນຄ່າການຊື້-ຂາຍ |
| ທະນາຄານການຄ້າຕ່າງປະເທດລາວ ມະຫາຊືນ | 1.958.200 | 11.241.225.000 | 3.691.700 | 20.286.135.000 | 88,53 | 80,46 |
| ບໍລິສັດ ຜະລິດໄຟຟ້າລາວ ມະຫາຊືນ | 2.061.200 | 9.266.590.000 | 1.756.100 | 7.742.470.000 | -14,80 | -16,45 |
| ບໍລິສັດ ລາວເວີນ ມະຫາຊືນ | 1.306.700 | 5.231.025.000 | 10.400 | 51.435.000 | -99,20 | -99,02 |
| ບໍລິສັດ ປິໂຕຣລັງມເທຣດດິງລາວ ມະຫາຊືນ | 26.200 | 49.325.000 | 10.300 | 17.200.000 | -60,69 | -65,13 |
| ບໍລິສັດ ສຸວັນນີ ໂຮມເຊັນເຕີ ມະຫາຊືນ | 900 | 2.635.000 | 2.100 | 5.985.000 | 133,33 | 127,13 |
| ບໍລິສັດ ພູສີກໍ່ສ້າງ ແລະ ພັດທະນາ ມະຫາຊືນ | 60.500 | 94.420.000 | 22.000 | 29.920.000 | -63,64 | -68,31 |
| ບໍລິສັດ ຊີມັງລາວ ມະຫາຊືນ | 17.300 | 43.530.000 | 54.300 | 111.735.000 | 213,87 | 156,69 |
| ທັງໝົດ | 5.431.000 | 25.928.750.000 | 5.546.900 | 28.244.880.000 | 2,13 | 8,93 |

ແຫຼ່ງຂໍ້ມູນ: ສໍານັກງານຄະນະກຳມະການຄຸ້ມຄອງຫຼັກຊັບ, ທະນາຄານແຫ່ງ ສປປ ລາວ.

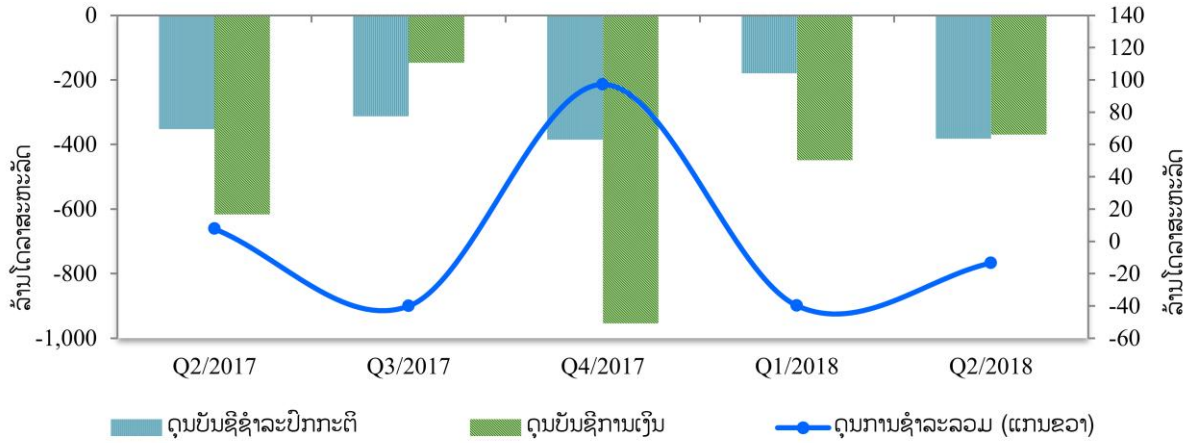
IV. ດຸນການຊໍາລະກັບຕ່າງປະເທດ

4.1. ດຸນການຊໍາລະລວມ

ໃນໄຕມາດ 2 ຂອງປີ 2018, ເຖິງແມ່ນວ່າຈະມີກະແສເງິນໄຫຼເຂົ້າ (ສຸດທິ) ຈໍານວນ 369,98 ລ້ານໂດລາສະຫະລັດ ໃນດຸນບັນຊີການເງິນ, ແຕ່ຍ້ອນດຸນບັນຊີຊໍາລະປົກກະຕິ ຂາດດຸນຈໍານວນ 382,44 ລ້ານໂດລາສະຫະລັດ ສິ່ງຜິດເຮັດໃຫ້ດຸນການຊໍາລະກັບຕ່າງປະເທດ ຂາດດຸນ 13,37 ລ້ານໂດລາສະຫະລັດ. ສໍາລັບຄັງສໍາຮອງເງິນຕາຕ່າງປະເທດໃນໄຕມາດນີ້ ສາມາດກຸ້ມການນໍາເຂົ້າສິນຄ້າໄດ້ 3,57 ເດືອນ⁴.

⁴ ມູນຄ່າສິນຄ້ານໍາເຂົ້າສະເລ່ຍຕໍ່ເດືອນໃນປີ 2018 (ຕົວເລກຄາດຄະເນ) 270,12 ລ້ານໂດລາສະຫະລັດຕໍ່ເດືອນ ຊຶ່ງບໍ່ລວມການນໍາເຂົ້າສິນຄ້າທີ່ມີແຫຼ່ງທຶນຮອງຮັບ. ໃນນັ້ນ, ລວມມີການນໍາເຂົ້າຂອງນັກລົງທຶນຕ່າງປະເທດ, ການນໍາເຂົ້າຂອງໂຄງການຊ່ວຍເຫຼືອລ້າ ແລະ ການນໍາເຂົ້າກູ້ຢືມພາກລັດ, ການນໍາເຂົ້າຂອງອົງການຈັດຕັ້ງສາກົນ ແລະ ສະຖານທູດ.

ຮູບທີ 8. ດຸນການຊໍາລະກັບຕ່າງປະເທດ

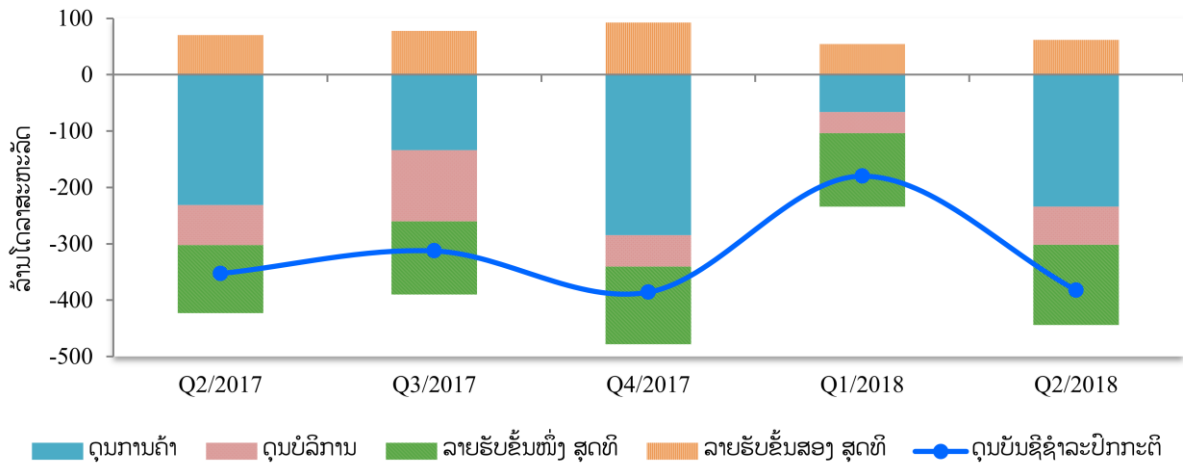


ແຫຼ່ງຂໍ້ມູນ: ທະນາຄານແຫ່ງ ສປປ ລາວ.

4.2. ດຸນບັນຊີຊໍາລະປົກກະຕິ

ດຸນບັນຊີຊໍາລະປົກກະຕິ ຍັງສືບຕໍ່ຂາດດຸນ ຊຶ່ງຢູ່ໃນລະດັບ 382,44 ລ້ານໂດລາສະຫະລັດ, ຂາດດຸນເພີ່ມຂຶ້ນ 112,51% ທຽບໃສ່ໄຕມາດຜ່ານມາ, ຖ້າທຽບໃສ່ໄລຍະດຽວກັນຂອງປີຜ່ານມາ ເພີ່ມຂຶ້ນ 8,41%. ສາເຫດຕົ້ນຕໍແມ່ນຍ້ອນດຸນການຄ້າ, ດຸນບໍລິການ ແລະ ດຸນລາຍຮັບຂັ້ນໜຶ່ງ ສຸດທິ ຂາດດຸນເພີ່ມຂຶ້ນ 252,51%, 81,70% ແລະ 9,09% ຕາມລຳດັບ (ຮູບທີ 9).

ຮູບທີ 9. ໂຄງປະກອບຂອງດຸນບັນຊີຊໍາລະປົກກະຕິ



ແຫຼ່ງຂໍ້ມູນ: ທະນາຄານແຫ່ງ ສປປ ລາວ.

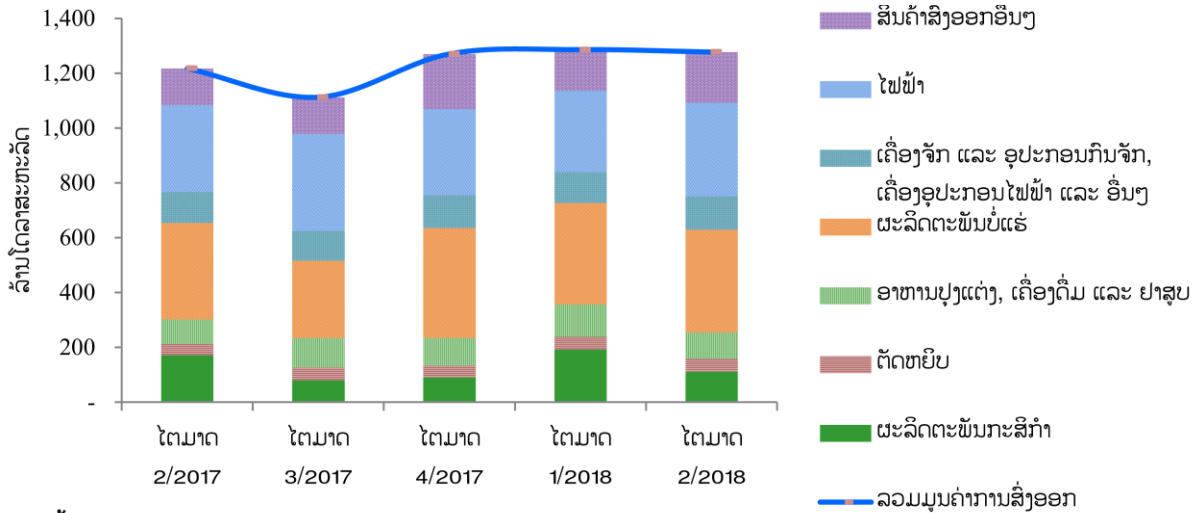
4.2.1 ດຸນການຄ້າ

ໃນໄຕມາດນີ້, ດຸນການຄ້າ ຂາດດຸນ 234,15 ລ້ານໂດລາສະຫະລັດ, ເພີ່ມຂຶ້ນ 252,51% ທຽບໃສ່ໄຕມາດຜ່ານມາ ແລະ ເພີ່ມຂຶ້ນ 1,30% ທຽບໃສ່ໄລຍະດຽວກັນຂອງປີຜ່ານມາ. ສາເຫດຍ້ອນມີການນຳເຂົ້າສິນຄ້າ ເພີ່ມຂຶ້ນ ຈາກທີ່ຫຼຸດລົງໃນໄຕມາດຜ່ານມາ ບວກກັບການສົ່ງອອກສິນຄ້າ ຫຼຸດລົງ ຈາກທີ່ເພີ່ມຂຶ້ນໃນໄຕມາດຜ່ານມາ.

ການສົ່ງອອກ: ບັນລຸໄດ້ 1.277,15 ລ້ານໂດລາສະຫະລັດ, ຫຼຸດລົງ 0,68% ທຽບໃສ່ໄຕມາດຜ່ານມາ ແຕ່ ເພີ່ມຂຶ້ນ 4,91% ທຽບໃສ່ໄລຍະດຽວກັນຂອງປີຜ່ານມາ. ສາເຫດທີ່ເຮັດໃຫ້ການສົ່ງອອກຫຼຸດລົງ ແມ່ນມາຈາກການ

ຫຼຸດລົງຂອງການສົ່ງອອກສິນຄ້າປະເພດກະສິກໍາ ແລະ ອຸດສາຫະກຳບາງລາຍການ ເຊັ່ນ: ກາເຟ, ທັນຍາພິດ, ພືດຜັກ ລວມທັງຫົວ ແລະ ຮາກ, ຜະລິດຕະພັນຈາກສັດ, ໄມ້ ແລະ ຜະລິດຕະພັນໄມ້, ອາຫານປຸງແຕ່ງ, ເຄື່ອງດື່ມ ແລະ ຢາສຸບ ແລະ ທອງ ເຫຼົ່ານີ້ເປັນຕົ້ນ (ຮູບທີ 10).

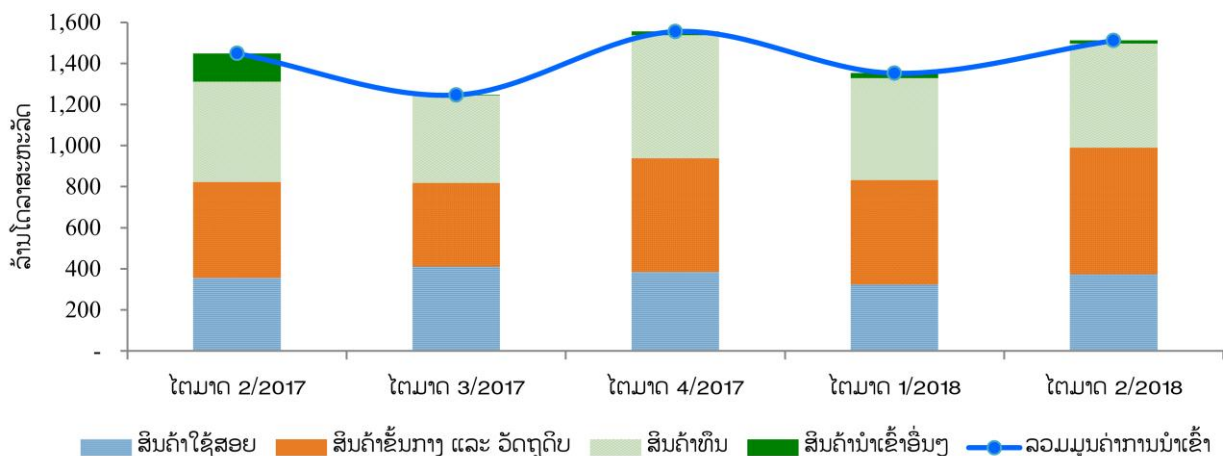
ຮູບທີ 10. ການສົ່ງອອກສິນຄ້າ



ແຫຼ່ງຂໍ້ມູນ: ທະນາຄານແຫ່ງ ສປປ ລາວ.

ການນຳເຂົ້າ: ມີມູນຄ່າ 1.511,30 ລ້ານໂດລາສະຫະລັດ, ເພີ່ມຂຶ້ນ 11,75% ທຽບໃສ່ໄຕມາດຜ່ານມາ ແລະ ເພີ່ມຂຶ້ນ 4,34% ທຽບໃສ່ໄລຍະດຽວກັນຂອງປີຜ່ານມາ. ສາເຫດຕົ້ນຕໍມາຈາກການເພີ່ມຂຶ້ນຂອງການນຳເຂົ້າ ສິນຄ້າບາງລາຍການ ເຊັ່ນ: ນ້ຳມັນເຊື້ອໄຟ ຊຶ່ງກວມເອົາ 17,45% ຂອງການນຳເຂົ້າທັງໝົດ, ເຄື່ອງຈັກ ແລະ ອຸປະກອນກົນຈັກ ແລະ ອາຫານ ແລະ ເຄື່ອງດື່ມ ກວມເອົາ 17,22% ແລະ 10,90% ຂອງການນຳເຂົ້າທັງໝົດ ຕາມລຳດັບ.

ຮູບທີ 11. ການນຳເຂົ້າສິນຄ້າ

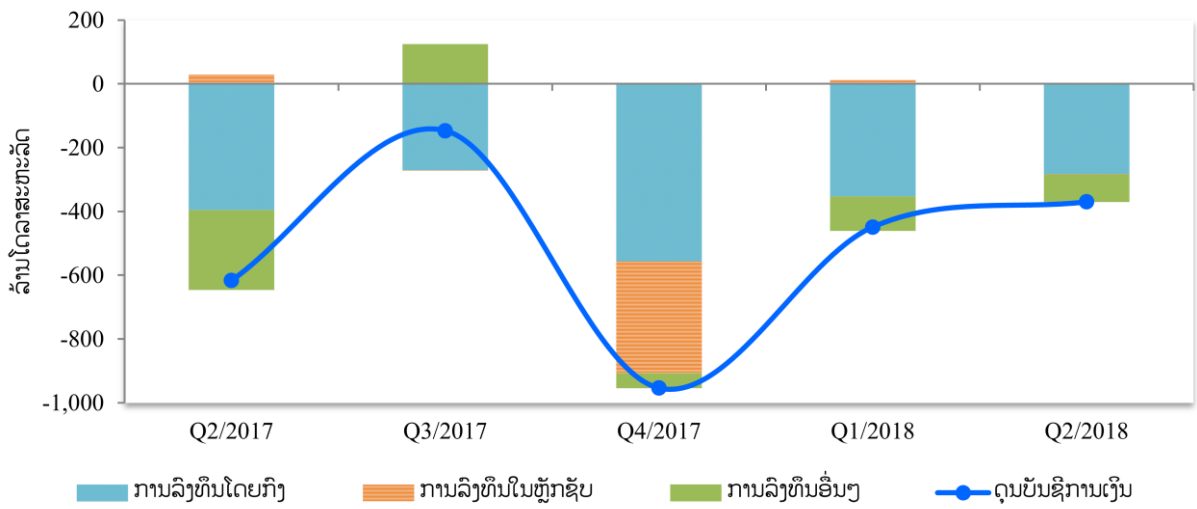


ແຫຼ່ງຂໍ້ມູນ: ທະນາຄານແຫ່ງ ສປປ ລາວ.

4.3. ດຸນບັນຊີການເງິນ

ດຸນບັນຊີການເງິນ ມີກະແສເງິນໄຫຼເຂົ້າ (ສຸດທິ) 369,98 ລ້ານໂດລາສະຫະລັດ, ຫຼຸດລົງ 17,54% ທຽບໃສ່ໄຕມາດຜ່ານມາ ແລະ ຫຼຸດລົງ 2,38% ທຽບໃສ່ໄລຍະດຽວກັນຂອງປີຜ່ານມາ. ສາເຫດຕົ້ນຕໍແມ່ນຍ້ອນການລົງທຶນໂດຍກົງຈາກຕ່າງປະເທດ ຫຼຸດລົງ 19,53% ຊຶ່ງເປັນການຫຼຸດລົງຄັ້ງທຳອິດນັບຈາກໄຕມາດ 4 ປີ 2017 ເປັນຕົ້ນມາ ຈາກການຫຼຸດລົງຂອງຂະແໜງການສະໜອງພະລັງງານໄຟຟ້າ ແລະ ຂະແໜງການເຄື່ອນໄຫວດ້ານອະສັງຫາລິມະຊັບເນື່ອງຈາກລາຍໂຄງການໄດ້ສຳເລັດແລ້ວ. ສຳລັບການລົງທຶນໂດຍກົງຈາກຕ່າງປະເທດ ແຍກຕາມຂະແໜງການ ຂະແໜງການທີ່ກວມອັດຕາສ່ວນຫຼາຍກວ່າໜູ່ແມ່ນ ຂະແໜງການກໍ່ສ້າງ ກວມເອົາ 64,50%, ຮອງລົງມາແມ່ນຂະແໜງກະສິກຳ ແລະ ປ່າໄມ້ ກວມເອົາ 15,90% ແລະ ຂະແໜງການສະໜອງພະລັງງານໄຟຟ້າ ກວມເອົາ 7,30%. ສ່ວນປະເທດທີ່ມາລົງທຶນຫຼາຍທີ່ສຸດແມ່ນ ສປ. ຈີນ ກວມອັດຕາສ່ວນ 45,75% ແລະ ຮອງລົງມາແມ່ນໄທ ກວມເອົາ 27,34%.

ຮູບທີ 12. ດຸນບັນຊີການເງິນ



ແຫຼ່ງຂໍ້ມູນ: ທະນາຄານແຫ່ງ ສປປ ລາວ.

ຕາຕະລາງທີ 1. ດັດຊະນີລາຄາຜູ້ຊົມໃຊ້ (ທຽບຖານເດືອນ 12/2015 = 100)

| ໝວດສິນຄ້າ | ໄຕມາດ 2/2017 | ໄຕມາດ 3/2017 | ໄຕມາດ 4/2017 | ໄຕມາດ 1/2018 | ໄຕມາດ 2/2018 |
|---|---------------|---------------|---------------|---------------|---------------|
| ດັດຊະນີລາຄາຜູ້ຊົມໃຊ້ລວມ | 101,87 | 102,31 | 102,72 | 103,23 | 103,91 |
| ດັດຊະນີແຕ່ລະໝວດສິນຄ້າ | | | | | |
| 1. ໝວດສະບຽງອາຫານ ແລະ ເຄື່ອງດື່ມບໍ່ແມ່ນເຫຼົ້າ | 102,34 | 103,02 | 102,71 | 102,84 | 103,41 |
| 2. ໝວດເຫຼົ້າ ແລະ ຢາສຸບ | 101,23 | 101,36 | 101,88 | 101,96 | 102,00 |
| 3. ໝວດເຄື່ອງນຸ່ງຮົ່ມ ແລະ ເກີບ | 102,65 | 102,72 | 103,64 | 106,03 | 108,23 |
| 4. ໝວດທີ່ພັກອາໄສ, ນໍ້າປະປາ, ໄຟຟ້າ ແລະ ເຊື້ອເພີງ | 101,62 | 102,11 | 102,83 | 103,35 | 103,72 |
| 5. ໝວດເຄື່ອງໃຊ້ໃນເຮືອນ | 101,41 | 101,82 | 102,04 | 102,34 | 102,87 |
| 6. ໝວດການຮັກສາສຸຂະພາບ | 100,98 | 101,27 | 101,74 | 101,97 | 102,05 |
| 7. ໝວດຄົມມະນາຄົມ ແລະ ການຂົນສົ່ງ | 101,63 | 102,03 | 103,92 | 104,93 | 105,94 |
| 8. ໝວດໄປສະນີ ແລະ ໂທລະຄົມມະນາຄົມ | 99,89 | 99,56 | 100,24 | 101,17 | 101,51 |
| 9. ໝວດການບັນເທີງ ແລະ ການພັກຜ່ອນ | 100,28 | 100,28 | 100,14 | 100,23 | 100,31 |
| 10. ໝວດການສຶກສາ | 100,40 | 100,60 | 100,92 | 100,94 | 100,97 |
| 11. ໝວດຮ້ານອາຫານ ແລະ ໂຮງແຮມ | 101,61 | 101,86 | 102,91 | 103,73 | 104,71 |
| 12. ໝວດການສິນຄ້າ ແລະ ການບໍລິການອື່ນໆ | 101,91 | 102,08 | 102,85 | 103,56 | 103,93 |

ແຫຼ່ງຂໍ້ມູນ: ສູນສະຖິຕິແຫ່ງຊາດ, ກະຊວງແຜນການ ແລະ ການລົງທຶນ.

ຕາຕະລາງທີ 2. ອັດຕາເງິນເຟີ້ (%)

| ໝວດສິນຄ້າ | ໄຕມາດ 2/2017 | ໄຕມາດ 3/2017 | ໄຕມາດ 4/2017 | ໄຕມາດ 1/2018 | ໄຕມາດ 2/2018 |
|---|--------------|--------------|--------------|--------------|--------------|
| ອັດຕາເງິນເຟີ້ | 1,00 | 0,15 | 0,29 | 1,53 | 2,01 |
| 1. ໝວດສະບຽງອາຫານ ແລະ ເຄື່ອງດື່ມບໍ່ແມ່ນເຫຼົ້າ | 0,27 | -1,05 | -1,60 | 0,61 | 1,04 |
| 2. ໝວດເຫຼົ້າ ແລະ ຢາສຸບ | 0,60 | 0,56 | 1,01 | 1,08 | 0,76 |
| 3. ໝວດເຄື່ອງນຸ່ງຮົ່ມ ແລະ ເກີບ | 2,69 | 2,23 | 2,53 | 3,61 | 5,43 |
| 4. ໝວດທີ່ພັກອາໄສ, ນໍ້າປະປາ, ໄຟຟ້າ ແລະ ເຊື້ອເພີງ | -0,27 | 1,16 | 1,88 | 2,12 | 2,06 |
| 5. ໝວດເຄື່ອງໃຊ້ໃນເຮືອນ | 0,98 | 1,18 | 1,25 | 1,22 | 1,44 |
| 6. ໝວດການຮັກສາສຸຂະພາບ | 0,88 | 1,00 | 1,41 | 1,32 | 1,06 |
| 7. ໝວດຄົມມະນາຄົມ ແລະ ການຂົນສົ່ງ | 3,00 | 1,69 | 3,22 | 3,47 | 4,24 |
| 8. ໝວດໄປສະນີ ແລະ ໂທລະຄົມມະນາຄົມ | -0,06 | -0,41 | 0,28 | 1,27 | 1,62 |
| 9. ໝວດການບັນເທີງ ແລະ ການພັກຜ່ອນ | 0,23 | 0,25 | -0,09 | -0,02 | 0,03 |
| 10. ໝວດການສຶກສາ | 0,40 | 0,47 | 0,51 | 0,54 | 0,57 |
| 11. ໝວດຮ້ານອາຫານ ແລະ ໂຮງແຮມ | 0,52 | 1,12 | 1,91 | 2,34 | 3,05 |
| 12. ໝວດການສິນຄ້າ ແລະ ການບໍລິການອື່ນໆ | 1,64 | 1,14 | 1,50 | 2,20 | 1,98 |

ແຫຼ່ງຂໍ້ມູນ: ສູນສະຖິຕິແຫ່ງຊາດ, ກະຊວງແຜນການ ແລະ ການລົງທຶນ.

ຕາຕະລາງທີ 3. ຖານະການເງິນຂອງທະນາຄານແຫ່ງ ສປປ ລາວ (ຕື້ກີບ)

| ລາຍການ | ໄຕມາດ 2/2017 | ໄຕມາດ 3/2017 | ໄຕມາດ 4/2017 | ໄຕມາດ 1/2018 | ໄຕມາດ 2/2018 |
|-----------------------------|------------------|------------------|------------------|------------------|------------------|
| ຊັບສິນຕ່າງປະເທດສຸດທິ | 7.332,63 | 7.034,59 | 7.838,78 | 7.516,38 | 7.538,52 |
| ຊັບສິນຕ່າງປະເທດ | 7.921,01 | 7.635,33 | 8.443,34 | 8.134,97 | 8.145,46 |
| ໜີ້ສິນຕ່າງປະເທດ | -588,38 | -600,74 | -604,56 | -618,59 | -606,94 |
| ຊັບສິນພາຍໃນສຸດທິ | 15.230,69 | 15.395,00 | 14.973,61 | 15.767,51 | 16.466,08 |
| ສິນເຊື່ອພາຍໃນສຸດທິ | 13.425,52 | 13.442,69 | 12.439,36 | 13.212,73 | 13.771,92 |
| ສິນເຊື່ອໃຫ້ລັດຖະບານສຸດທິ | 312,34 | 350,03 | -743,44 | 286,86 | 797,55 |
| ສິນເຊື່ອໃຫ້ລັດຖະບານ | 1.794,64 | 2.046,64 | 1.346,64 | 1.525,02 | 1.607,64 |
| ເງິນຝາກລັດຖະບານ | -1.482,30 | -1.696,61 | -2.090,08 | -1.238,16 | -810,09 |
| ສິນເຊື່ອໃຫ້ພາກສ່ວນເສດຖະກິດ | 6.436,93 | 6.415,01 | 6.425,42 | 6.346,89 | 6.333,00 |
| ສິນເຊື່ອໃຫ້ສະຖາບັນການເງິນ | 6.676,25 | 6.677,65 | 6.757,38 | 6.578,98 | 6.641,37 |
| ພັນທະບັດທະນາຄານກາງ | -3.337,85 | -3.357,24 | -3.357,24 | -3.356,84 | -3.407,74 |
| ລາຍການອື່ນໆສຸດທິ | 5.143,02 | 5.309,55 | 5.891,49 | 5.911,62 | 6.101,90 |
| ຖານເງິນຕາ | 22.563,32 | 22.429,60 | 22.812,38 | 23.283,89 | 24.004,59 |
| ເງິນສົດຢູ່ຂອດຈໍລະຈອນ | 8.628,89 | 8.637,71 | 8.823,22 | 9.257,00 | 9.053,44 |
| ເງິນຝາກ | 13.934,43 | 13.791,89 | 13.989,16 | 14.026,89 | 14.951,15 |
| ເງິນຝາກກະແສລາຍອັນ | 9.996,20 | 10.019,92 | 9.941,68 | 10.074,52 | 10.370,64 |
| ເງິນແຮຝາກບັງຄັບ | 3.581,68 | 3.561,77 | 3.714,24 | 3.660,32 | 3.621,92 |
| ທຶນຈົດທະບຽນຂອງທທກ | 344,01 | 201,94 | 325,73 | 285,20 | 903,64 |
| ເງິນຝາກຂອງພາກສ່ວນອື່ນໆ | 12,54 | 8,26 | 7,51 | 6,85 | 54,95 |

ແຫຼ່ງຂໍ້ມູນ: ກົມນະໂຍບາຍເງິນຕາ, ທະນາຄານແຫ່ງ ສປປ ລາວ.

ຕາຕະລາງທີ 4. ຖານະການເງິນຂອງທະນາຄານທຸລະກິດ (ຕື້ກີບ)

| ລາຍການ | ໄຕມາດ 2/2017 | ໄຕມາດ 3/2017 | ໄຕມາດ 4/2017 | ໄຕມາດ 1/2018 | ໄຕມາດ 2/2018 |
|---|-------------------|-------------------|-------------------|-------------------|-------------------|
| ຊັບສິນຕ່າງປະເທດສຸດທິ | -19.075,77 | -16.937,70 | -15.608,08 | -15.955,91 | -18.520,70 |
| ຊັບສິນຕ່າງປະເທດ | 7.662,65 | 8.533,69 | 9.994,44 | 10.430,23 | 8.362,61 |
| ໜີ້ສິນຕ່າງປະເທດ | -26.738,42 | -25.471,39 | -25.602,52 | -26.386,14 | -26.883,31 |
| ຄັງສະສົມສຸດທິ | 19.811,64 | 19.812,56 | 19.718,78 | 19.741,98 | 21.235,34 |
| ຄັງສະສົມ | 25.840,00 | 25.835,17 | 25.722,31 | 25.799,56 | 27.254,18 |
| ເງິນກູ້ຢືມຈາກທຫລ | -6.028,36 | -6.022,61 | -6.003,53 | -6.057,58 | -6.018,84 |
| ສິນເຊື້ອໃຫ້ລັດຖະບານສຸດທິ | 5.557,60 | 3.572,53 | 2.466,28 | 4.561,44 | 5.106,02 |
| ເປັນສະກຸນເງິນກີບ | 5.870,58 | 4.021,24 | 3.279,13 | 5.113,87 | 5.519,05 |
| ເປັນສະກຸນເງິນຕາຕ່າງປະເທດ | -312,98 | -448,71 | -812,85 | -552,43 | -413,03 |
| ຊັບສິນພາຍໃນສຸດທິ (ຍົກເວັ້ນສິນເຊື້ອໃຫ້ລັດຖະບານ) | 58.834,57 | 59.711,56 | 61.455,49 | 61.786,08 | 62.303,64 |
| ສິນເຊື້ອໃຫ້ພາກສ່ວນເສດຖະກິດ | 63.262,99 | 65.155,03 | 66.939,31 | 67.386,40 | 67.489,22 |
| ເປັນສະກຸນເງິນຕາຕ່າງປະເທດ | 32.177,96 | 32.475,67 | 33.589,44 | 34.538,10 | 34.884,03 |
| ສິນເຊື້ອໃຫ້ພາກເອກະຊົນ | 57.014,90 | 58.812,73 | 60.539,43 | 60.661,23 | 60.625,04 |
| ເປັນສະກຸນເງິນຕາຕ່າງປະເທດ | 26.208,06 | 26.422,15 | 27.508,51 | 28.147,97 | 28.369,16 |
| ສິນເຊື້ອໃຫ້ພາກສ່ວນລັດວິສາຫະກິດ | 6.248,09 | 6.342,30 | 6.399,88 | 6.725,17 | 6.864,18 |
| ເປັນສະກຸນເງິນຕາຕ່າງປະເທດ | 5.969,90 | 6.053,52 | 6.080,93 | 6.390,13 | 6.514,87 |
| ຊັບສິນອື່ນໆສຸດທິ | -4.428,42 | -5.443,47 | -5.483,82 | -5.600,32 | -5.185,58 |
| ເງິນຝາກລູກຄ້າ | 65.128,06 | 66.158,92 | 68.032,49 | 70.133,57 | 70.124,29 |
| ເປັນເງິນກີບ | 30.890,83 | 31.451,37 | 31.478,97 | 32.558,95 | 32.974,68 |
| ເປັນສະກຸນເງິນຕາຕ່າງປະເທດ | 34.237,23 | 34.707,55 | 36.553,52 | 37.574,62 | 37.149,61 |

ແຫຼ່ງຂໍ້ມູນ: ກົມນະໂຍບາຍເງິນຕາ, ທະນາຄານແຫ່ງ ສປປ ລາວ.

ຕາຕະລາງທີ 5. ຖານະການເງິນຂອງລະບົບທະນາຄານ (ຕື້ກີບ)

| ລາຍການ | ໄຕມາດ 2/2017 | ໄຕມາດ 3/2017 | ໄຕມາດ 4/2017 | ໄຕມາດ 1/2018 | ໄຕມາດ 2/2018 |
|-----------------------------------|-------------------|------------------|------------------|------------------|-------------------|
| ຊັບສິນຕ່າງປະເທດສຸດທິ | -11.743,14 | -9.903,11 | -7.769,30 | -8.439,53 | -10.982,18 |
| ຊັບສິນຕ່າງປະເທດ | 15.583,66 | 16.169,02 | 18.437,78 | 18.565,20 | 16.508,07 |
| ໜີ້ສິນຕ່າງປະເທດ | -27.326,80 | -26.072,13 | -26.207,08 | -27.004,73 | -27.490,25 |
| ຊັບສິນພາຍໃນສຸດທິ | 82.976,06 | 82.188,83 | 82.447,46 | 85.417,22 | 87.859,70 |
| ສິນເຊື່ອພາຍໃນ | 75.569,86 | 75.492,60 | 75.087,57 | 78.581,59 | 79.725,79 |
| ສິນເຊື່ອໃຫ້ລັດຖະບານສຸດທິ | 5.869,94 | 3.922,56 | 1.722,84 | 4.848,30 | 5.903,57 |
| ສິນເຊື່ອໃຫ້ລັດຖະບານ | 9.033,16 | 7.557,69 | 6.778,90 | 8.569,43 | 9.033,00 |
| ເງິນຝາກລັດຖະບານ | -3.163,22 | -3.635,13 | -5.056,06 | -3.721,13 | -3.129,43 |
| ສິນເຊື່ອໃຫ້ພາກສ່ວນເສດຖະກິດ | 69.699,92 | 71.570,04 | 73.364,73 | 73.733,29 | 73.822,22 |
| ສິນເຊື່ອໃຫ້ລັດວິສາຫະກິດ | 12.685,02 | 12.757,31 | 12.825,30 | 13.072,06 | 13.197,18 |
| ສິນເຊື່ອໃຫ້ພາກເອກະຊົນ | 57.014,90 | 58.812,73 | 60.539,43 | 60.661,23 | 60.625,04 |
| ລາຍການອື່ນໆສຸດທິ | 7.406,20 | 6.696,23 | 7.359,89 | 6.835,63 | 8.133,91 |
| ທຶນທີ່ທະນາຄານກູ້ຈາກລັດຖະບານ | -23,06 | -23,19 | -23,19 | -23,19 | -23,54 |
| ເງິນຝາກມີບັນຫາ | -169,96 | -163,03 | -117,40 | -351,67 | -161,39 |
| ບັນຊີທຶນ | -11.709,70 | -12.080,33 | -12.221,67 | -12.484,06 | -12.503,16 |
| ອື່ນໆ | 19.308,92 | 18.962,78 | 19.722,15 | 19.694,55 | 20.822,00 |
| ປະລິມານເງິນຕາມຄວາມໝາຍກວ້າງ | 71.232,94 | 72.285,70 | 74.678,18 | 76.977,67 | 76.877,51 |
| ປະລິມານເງິນຄວາມໝາຍແຄບ | 10.236,80 | 10.377,55 | 10.741,82 | 11.107,22 | 10.820,76 |
| ເງິນຢູ່ນອກລະບົບທະນາຄານ | 6.092,34 | 6.118,52 | 6.638,18 | 6.837,25 | 6.698,27 |
| ເງິນຝາກກະແສລາຍວັນ | 4.144,46 | 4.259,03 | 4.103,64 | 4.269,97 | 4.122,49 |
| ປະລິມານເງິນປະເພດອື່ນໆ | 60.996,14 | 61.908,15 | 63.936,36 | 65.870,45 | 66.056,75 |
| ເງິນຝາກປະຍັດ ແລະ ຝາກມີກຳນົດ | 26.758,91 | 27.200,60 | 27.382,84 | 28.295,83 | 28.907,14 |
| ເງິນຝາກເປັນເງິນຕາຕ່າງປະເທດ | 34.237,23 | 34.707,55 | 36.553,52 | 37.574,62 | 37.149,61 |

ແຫຼ່ງຂໍ້ມູນ: ກົມນະໂຍບາຍເງິນຕາ, ທະນາຄານແຫ່ງ ສປປ ລາວ.

ຕາຕະລາງທີ 6. ຊັບສິນຂອງທະນາຄານທຸລະກິດ (ຕື້ກີບ)

| ລາຍການ | ໄຕມາດ 2/2017 | ໄຕມາດ 3/2017 | ໄຕມາດ 4/2017 | ໄຕມາດ 1/2018 | ໄຕມາດ 2/2018 |
|---|--------------|--------------|--------------|--------------|--------------|
| ທະນາຄານທຸລະກິດລັດ + ທະນາຄານສະເພາະກິດ | | | | | |
| ຍອດຊັບສິນ (ຕື້ກີບ) | 49.856,78 | 50.778,80 | 53.189,53 | 53.766,93 | 53.659,38 |
| ອັດຕາສ່ວນ (%) | 42,17 | 42,56 | 43,45 | 42,75 | 42,53 |
| ອັດຕາການຂະຫຍາຍຕົວຂອງຊັບສິນ (%) | 1,73 | 1,85 | 4,75 | 1,09 | -0,20 |
| ທະນາຄານຮ່ວມທຶນ | | | | | |
| ຍອດຊັບສິນ (ຕື້ກີບ) | 11.775,87 | 12.131,40 | 12.073,63 | 12.702,99 | 12.743,60 |
| ອັດຕາສ່ວນ (%) | 9,96 | 10,17 | 9,86 | 10,10 | 10,10 |
| ອັດຕາການຂະຫຍາຍຕົວຂອງຊັບສິນ (%) | 2,67 | 3,02 | -0,48 | 5,21 | 0,32 |
| ທະນາຄານເອກະຊົນ | | | | | |
| ຍອດຊັບສິນ (ຕື້ກີບ) | 21.739,88 | 22.542,52 | 22.475,19 | 22.959,50 | 23.316,69 |
| ອັດຕາສ່ວນ (%) | 18,39 | 18,89 | 18,36 | 18,26 | 18,48 |
| ອັດຕາການຂະຫຍາຍຕົວຂອງຊັບສິນ (%) | 1,95 | 3,69 | -0,30 | 2,15 | 1,56 |
| ທະນາຄານສາຂາຕ່າງປະເທດ | | | | | |
| ຍອດຊັບສິນ (ຕື້ກີບ) | 34.863,72 | 33.855,51 | 34.669,90 | 36.330,51 | 36.463,26 |
| ອັດຕາສ່ວນ (%) | 29,49 | 28,38 | 28,32 | 28,89 | 28,90 |
| ອັດຕາການຂະຫຍາຍຕົວຂອງຊັບສິນ (%) | 4,02 | -2,89 | 2,41 | 4,79 | 0,37 |
| ລວມທັງໝົດ | | | | | |
| ຍອດຊັບສິນ (ຕື້ກີບ) | 118.236,25 | 119.308,23 | 122.408,25 | 125.759,93 | 126.182,93 |
| ອັດຕາສ່ວນ (%) | 100,00 | 100,00 | 100,00 | 100,00 | 100,00 |
| ອັດຕາການຂະຫຍາຍຕົວຂອງຊັບສິນ (%) | 2,53 | 0,91 | 2,60 | 2,74 | 0,34 |

ແຫຼ່ງຂໍ້ມູນ: ກົມນະໂຍບາຍເງິນຕາ, ທະນາຄານແຫ່ງ ສປປ ລາວ.

ຕາຕະລາງທີ 7. ອັດຕາແລກປ່ຽນທະນາຄານທຸລະກິດ ແລະ ຕະຫຼາດ

| ໄຕມາດ/ປີ | ກີບ/ໂດລາສະຫະລັດ | | | ກີບ/ບາດ | | |
|--------------|-----------------|-------------------|-----------------|-----------------|-------------------|-----------------|
| | ອັດຕາສະເລ່ຍ ທທກ | ອັດຕາສະເລ່ຍຕະຫຼາດ | ສະເລ່ຍທົ່ວລະບົບ | ອັດຕາສະເລ່ຍ ທທກ | ອັດຕາສະເລ່ຍຕະຫຼາດ | ສະເລ່ຍທົ່ວລະບົບ |
| ໄຕມາດ 1/2011 | 8.053,18 | 8.056,80 | 8.054,99 | 264,66 | 264,77 | 264,72 |
| ໄຕມາດ 2/2011 | 8.029,34 | 8.034,16 | 8.031,75 | 265,81 | 265,86 | 265,84 |
| ໄຕມາດ 3/2011 | 8.009,88 | 8.016,99 | 8.013,43 | 266,57 | 266,65 | 266,61 |
| ໄຕມາດ 4/2011 | 8.014,46 | 8.016,90 | 8.015,68 | 259,97 | 260,06 | 260,02 |
| ໄຕມາດ 1/2012 | 8.003,56 | 8.006,44 | 8.005,00 | 259,36 | 259,43 | 259,40 |
| ໄຕມາດ 2/2012 | 8.006,93 | 8.008,79 | 8.007,86 | 256,95 | 257,26 | 257,11 |
| ໄຕມາດ 3/2012 | 8.013,92 | 8.014,84 | 8.014,38 | 256,16 | 255,85 | 256,01 |
| ໄຕມາດ 4/2012 | 8.000,22 | 8.002,76 | 8.001,49 | 261,22 | 261,09 | 261,16 |
| ໄຕມາດ 1/2013 | 7.897,90 | 7.904,22 | 7.901,06 | 265,12 | 264,92 | 265,02 |
| ໄຕມາດ 2/2013 | 7.692,53 | 7.691,30 | 7.691,92 | 258,72 | 258,50 | 258,61 |
| ໄຕມາດ 3/2013 | 7.815,12 | 7.939,30 | 7.877,21 | 249,97 | 255,04 | 252,51 |
| ໄຕມາດ 4/2013 | 7.935,95 | 8.007,74 | 7.971,84 | 251,61 | 254,01 | 252,81 |
| ໄຕມາດ 1/2014 | 8.029,33 | 8.055,14 | 8.042,23 | 247,44 | 252,11 | 249,77 |
| ໄຕມາດ 2/2014 | 8.050,00 | 8.066,23 | 8.058,11 | 249,75 | 250,83 | 250,29 |
| ໄຕມາດ 3/2014 | 8.043,06 | 8.078,12 | 8.060,59 | 251,60 | 251,70 | 251,65 |
| ໄຕມາດ 4/2014 | 8.059,67 | 8.078,93 | 8.069,30 | 248,51 | 250,67 | 249,59 |
| ໄຕມາດ 1/2015 | 8.108,95 | 8.145,80 | 8.127,37 | 250,30 | 247,48 | 248,89 |
| ໄຕມາດ 2/2015 | 8.104,36 | 8.116,02 | 8.110,19 | 246,78 | 247,77 | 247,28 |
| ໄຕມາດ 3/2015 | 8.160,49 | 8.211,00 | 8.185,74 | 235,57 | 237,05 | 236,31 |
| ໄຕມາດ 4/2015 | 8.151,05 | 8.205,25 | 8.178,15 | 229,52 | 230,24 | 229,88 |
| ໄຕມາດ 1/2016 | 8.134,21 | 8.166,02 | 8.150,12 | 229,75 | 229,77 | 229,76 |
| ໄຕມາດ 2/2016 | 8.113,33 | 8.135,37 | 8.124,35 | 231,50 | 231,89 | 231,70 |
| ໄຕມາດ 3/2016 | 8.095,42 | 8.160,44 | 8.127,93 | 233,80 | 234,49 | 234,15 |
| ໄຕມາດ 4/2016 | 8.160,74 | 8.469,57 | 8.315,16 | 232,39 | 240,13 | 236,26 |
| ໄຕມາດ 1/2017 | 8.194,25 | 8.470,05 | 8.332,15 | 235,14 | 239,73 | 237,44 |
| ໄຕມາດ 2/2017 | 8.213,55 | 8.493,84 | 8.353,69 | 241,47 | 247,01 | 244,24 |
| ໄຕມາດ 3/2017 | 8.278,93 | 8.453,34 | 8.366,13 | 250,05 | 252,90 | 251,47 |
| ໄຕມາດ 4/2017 | 8.300,02 | 8.385,83 | 8.342,93 | 254,03 | 255,60 | 254,81 |
| ໄຕມາດ 1/2018 | 8.286,43 | 8.319,52 | 8.302,97 | 264,16 | 264,54 | 264,35 |
| ໄຕມາດ 2/2018 | 8.340,60 | 8.437,98 | 8.389,29 | 263,72 | 265,60 | 264,66 |

ແຫຼ່ງຂໍ້ມູນ: ກົມນະໂຍບາຍເງິນຕາ, ທະນາຄານແຫ່ງ ສປປ ລາວ.

ຕາຕະລາງທີ 8. ອັດຕາດອກເບ້ຍ (ຄິດເປັນສ່ວນຮ້ອຍຕໍ່ປີ)

| ລາຍການ | ໄຕມາດ 2/2017 | ໄຕມາດ 3/2017 | ໄຕມາດ 4/2017 | ໄຕມາດ 1/2018 | ໄຕມາດ 2/2018 |
|-------------------------------|--------------|--------------|--------------|--------------|--------------|
| ທະນາຄານທຸລະກິດ | | | | | |
| 1. ອັດຕາດອກເບ້ຍເງິນຝາກ | | | | | |
| ບັນຊີເງິນກີບ | | | | | |
| ເງິນຝາກປະຫຍັດ | 0,75-1,91 | 0,75-1,91 | 0,75-1,91 | 0,75-1,91 | 0,80-1,89 |
| ເງິນຝາກປະຈຳ | | | | | |
| 3ເດືອນ | 1,50-3,20 | 1,50-3,20 | 1,50-3,20 | 1,50,3,34 | 2,00-3,16 |
| 6ເດືອນ | 3,00-4,02 | 3,00-4,02 | 3,00-4,02 | 3,00-4,22 | 3,00-3,95 |
| 12ເດືອນ | 3,50-5,72 | 3,50-5,72 | 3,00-5,72 | 3,00-5,72 | 3,00-5,59 |
| >12ເດືອນ | 5,00-6,84 | 5,00-6,84 | 5,00-6,84 | 5,00-6,84 | 3,00-6,79 |
| ບັນຊີເງິນບາດ | | | | | |
| ເງິນຝາກປະຫຍັດ | 0,12-2,00 | 0,12-2,00 | 0,12-2,00 | 0,12-2,00 | 0,12-2,00 |
| ເງິນຝາກປະຈຳ | | | | | |
| 3ເດືອນ | 0,50-4,00 | 0,50-4,00 | 0,50-4,00 | 0,50-4,00 | 0,50-3,50 |
| 6ເດືອນ | 0,65-5,00 | 0,65-5,00 | 0,65-5,00 | 0,65-5,00 | 0,65-4,50 |
| 12ເດືອນ | 0,75-6,25 | 0,75-6,25 | 0,75-6,25 | 0,75-6,25 | 0,75-6,00 |
| >12ເດືອນ | 3,30-7,25 | 3,50-7,25 | 3,50-7,25 | 3,50-7,25 | 2,00-6,50 |
| ບັນຊີເງິນໂດລາສະຫະລັດ | | | | | |
| ເງິນຝາກປະຫຍັດ | 0,05-2,00 | 0,05-2,00 | 0,05-2,00 | 0,05-2,00 | 0,05-2,00 |
| ເງິນຝາກປະຈຳ | | | | | |
| 3ເດືອນ | 0,20-4,00 | 0,20-4,00 | 0,20-4,00 | 0,20-4,00 | 0,20-4,00 |
| 6ເດືອນ | 0,40-5,00 | 0,40-5,00 | 0,40-5,00 | 0,40-5,00 | 0,40-5,00 |
| 12ເດືອນ | 0,70-6,00 | 0,70-6,00 | 0,70-6,00 | 0,70-6,00 | 0,70-6,25 |
| >12ເດືອນ | 2,50-7,00 | 3,00-7,00 | 3,00-7,00 | 3,00-7,00 | 2,00-7,25 |
| 2. ອັດຕາດອກເບ້ຍເງິນກູ້ | | | | | |
| ບັນຊີເງິນກີບ | | | | | |
| ປະເພດລູກຄ້າ A (ໄລຍະ 1ປີ) | 5,25-14,00 | 5,25-14,00 | 5,25-14,00 | 5,25-14,00 | 5,25-14,00 |
| ປະເພດລູກຄ້າ B (ໄລຍະ 1 ປີ) | 7,00-14,00 | 7,00-14,00 | 5,25-15,00 | 5,25-15,00 | 5,25-15,00 |
| ປະເພດລູກຄ້າ C (ໄລຍະ 1 ປີ) | 7,00-15,00 | 7,00-15,00 | 5,25-16,00 | 5,25-15,00 | 5,25-15,00 |
| ບັນຊີເງິນບາດ | | | | | |
| ປະເພດລູກຄ້າ A (ໄລຍະ 1ປີ) | 4,29-10,00 | 4,29-10,00 | 4,29-10,00 | 4,21-10,00 | 4,14-10,00 |
| ປະເພດລູກຄ້າ B (ໄລຍະ 1 ປີ) | 5,72-10,00 | 5,51-10,00 | 4,29-12,00 | 4,21-12,00 | 4,14-12,00 |
| ປະເພດລູກຄ້າ C (ໄລຍະ 1 ປີ) | 5,72-10,00 | 5,51-10,00 | 4,29-13,00 | 4,21-13,00 | 4,14-13,00 |
| ບັນຊີເງິນໂດລາສະຫະລັດ | | | | | |
| ປະເພດລູກຄ້າ A (ໄລຍະ 1ປີ) | 4,00-10,00 | 4,00-10,00 | 4,00-10,00 | 4,00-10,00 | 4,00-10,00 |
| ປະເພດລູກຄ້າ B (ໄລຍະ 1 ປີ) | 5,07-10,00 | 5,25-10,00 | 4,00-12,00 | 4,00-12,00 | 4,00-12,00 |
| ປະເພດລູກຄ້າ C (ໄລຍະ 1 ປີ) | 5,07-10,00 | 5,25-10,00 | 4,00-13,00 | 4,00-13,00 | 4,00-13,00 |
| 3. ເງິນເບີກເກິນບັນຊີ | | | | | |
| ກີບ | 5,00-19,00 | 5,00-19,00 | 5,00-19,00 | 6,00-19,00 | 6,00-19,00 |
| ບາດ | 4,29-15,00 | 4,29-15,00 | 4,29-15,00 | 4,21-15,00 | 4,14-15,00 |
| ໂດລາ ສຫລ | 4,00-15,00 | 4,00-15,00 | 5,28-15,00 | 4,94-15,00 | 4,94,15,00 |

ແຫຼ່ງຂໍ້ມູນ: ກົມນະໂຍບາຍເງິນຕາ, ທະນາຄານແຫ່ງ ສປປ ລາວ.

ຕາຕະລາງທີ 9. ເງິນຝາກຂອງທະນາຄານທຸລະກິດ (ຕື້ກີບ)

| ໄຕມາດ | ລາຍການ | ເງິນຝາກລວມ | ເງິນຝາກກະແສລາຍວັນ | ເງິນຝາກປະຈຳປີ | ເງິນຝາກມີກຳນົດ | | | | | ເງິນຝາກຂອງຜູ້ທີ່ບໍ່ຕຳຝູ່ລາວ |
|--------------|-------------|------------------|-------------------|------------------|------------------|-----------------|-----------------|------------------|------------------------|-----------------------------|
| | | | | | ລວມ | 3ເດືອນ | 6ເດືອນ | 12ເດືອນ | >12ເດືອນ; <24 ເດືອນ | |
| ໄຕມາດ 2/2017 | ກີບ | 30.890,82 | 4.131,92 | 7.714,19 | 19.044,71 | 685,92 | 1.187,82 | 5.237,98 | 11.932,99 | 1.828,45 |
| | ງູຕຕ ທຽບກີບ | 34.237,23 | 10.648,81 | 9.907,59 | 13.680,83 | 697,11 | 2.068,54 | 5.663,01 | 5.252,17 | 3.068,39 |
| | ລວມ | 65.128,05 | 14.780,73 | 17.621,78 | 32.725,54 | 1.383,03 | 3.256,36 | 10.900,99 | 17.185,16 | 4.896,84 |
| ໄຕມາດ 3/2017 | ກີບ | 31.451,36 | 4.250,76 | 7.957,45 | 19.243,15 | 753,70 | 1.244,50 | 5.359,67 | 11.885,28 | 2.023,76 |
| | ງູຕຕ ທຽບກີບ | 34.707,55 | 10.318,87 | 9.914,08 | 14.474,60 | 685,54 | 2.084,36 | 5.868,40 | 5.836,29 | 3.208,65 |
| | ລວມ | 66.158,91 | 14.569,63 | 17.871,53 | 33.717,75 | 1.439,24 | 3.328,86 | 11.228,07 | 17.721,57 | 5.232,41 |
| ໄຕມາດ 4/2017 | ກີບ | 31.478,97 | 4.096,13 | 8.257,84 | 19.125,00 | 741,27 | 1.146,70 | 5.303,98 | 11.933,05 | 2.018,94 |
| | ງູຕຕ ທຽບກີບ | 36.553,52 | 10.395,34 | 10.322,29 | 15.835,89 | 677,02 | 1.999,91 | 6.431,88 | 6.727,08 | 3.341,76 |
| | ລວມ | 68.032,49 | 14.491,47 | 18.580,13 | 34.960,89 | 1.418,29 | 3.146,61 | 11.735,86 | 18.660,13 | 5.360,70 |
| ໄຕມາດ 1/2018 | ກີບ | 32.558,95 | 4.263,12 | 8.689,21 | 19.606,62 | 772,87 | 1.159,74 | 5.538,35 | 12.135,66 | 2.311,64 |
| | ງູຕຕ ທຽບກີບ | 37.574,62 | 11.156,42 | 10.599,19 | 15.819,01 | 897,86 | 1.904,11 | 6.182,20 | 6.834,83 | 3.392,08 |
| | ລວມ | 70.133,57 | 15.419,54 | 19.288,40 | 35.425,63 | 1.670,74 | 3.063,85 | 11.720,55 | 18.970,49 | 5.703,72 |
| ໄຕມາດ 2/2018 | ກີບ | 32.974,68 | 4.067,54 | 8.867,71 | 20.039,43 | 717,81 | 1.260,53 | 5.882,30 | 12.178,79 | 2.238,76 |
| | ງູຕຕ ທຽບກີບ | 37.149,61 | 10.343,75 | 10.844,21 | 15.961,65 | 1.069,37 | 1.400,52 | 6.139,16 | 7.352,60 | 3.419,04 |
| | ລວມ | 70.124,29 | 14.411,29 | 19.711,92 | 36.001,08 | 1.787,19 | 2.661,05 | 12.021,45 | 19.531,39 | 5.657,80 |

ແຫຼ່ງຂໍ້ມູນ: ກົມນະໂຍບາຍເງິນຕາ, ທະນາຄານແຫ່ງ ສປປ ລາວ.
 ໝາຍເຫດ: ງູຕຕ: ເງິນຝາກເປັນເງິນຕາຕ່າງປະເທດຄິດໄລ່ເປັນກີບ.

ຕາຕະລາງທີ 10. ເງິນຝາກຂອງທະນາຄານທຸລະກິດ ແຍກຕາມກຸ່ມທະນາຄານ (ຕື້ກີບ)

| ລາຍການ | ໄຕມາດ 2/2017 | ໄຕມາດ 3/2017 | ໄຕມາດ 4/2017 | ໄຕມາດ 1/2018 | ໄຕມາດ 2/2018 |
|---|------------------|------------------|------------------|------------------|------------------|
| ທະນາຄານທຸລະກິດລັດ + ທະນາຄານສະເພາະກິດ | | | | | |
| ຍອດເງິນຝາກ | 39.826,72 | 40.422,10 | 41.618,41 | 41.984,64 | 41.962,44 |
| ກວມອັດຕາສ່ວນ (%) | 56,88 | 56,62 | 56,71 | 55,36 | 55,37 |
| ອັດຕາການຂະຫຍາຍຕົວຂອງເງິນຝາກ (%) | 4,27 | 1,49 | 2,96 | 0,88 | -0,05 |
| ທະນາຄານຮ່ວມທຶນ | | | | | |
| ຍອດເງິນຝາກ | 5.479,30 | 5.530,13 | 5.657,88 | 6.193,93 | 6.200,49 |
| ກວມອັດຕາສ່ວນ (%) | 7,82 | 7,75 | 7,71 | 7,71 | 8,18 |
| ອັດຕາການຂະຫຍາຍຕົວຂອງເງິນຝາກ (%) | -1,45 | 0,93 | 2,31 | 2,31 | 0,11 |
| ທະນາຄານເອກະຊົນ | | | | | |
| ຍອດເງິນຝາກ | 14.804,30 | 15.623,86 | 15.561,71 | 15.953,82 | 16.445,44 |
| ກວມອັດຕາສ່ວນ (%) | 21,14 | 21,88 | 21,20 | 21,04 | 21,70 |
| ອັດຕາການຂະຫຍາຍຕົວຂອງເງິນຝາກ (%) | 8,61 | 5,54 | -0,40 | 2,52 | 3,08 |
| ທະນາຄານສາຂາຕ່າງປະເທດ | | | | | |
| ຍອດເງິນຝາກ | 9.914,59 | 9.815,21 | 10.555,14 | 11.704,92 | 11.173,65 |
| ກວມອັດຕາສ່ວນ (%) | 14,16 | 13,75 | 14,38 | 15,43 | 14,74 |
| ອັດຕາການຂະຫຍາຍຕົວຂອງເງິນຝາກ (%) | 22,22 | -1,00 | 7,54 | 10,89 | -4,54 |
| ລວມຍອດເງິນຝາກທັງໝົດຂອງທະນາຄານທຸລະກິດ | 70.024,91 | 71.391,30 | 73.393,14 | 75.837,31 | 75.782,02 |
| ອັດຕາການຂະຫຍາຍຕົວຂອງເງິນຝາກ (%) | 6,91 | 1,95 | 2,80 | 3,33 | -0,07 |

ແຫຼ່ງຂໍ້ມູນ: ກົມນະໂຍບາຍເງິນຕາ, ທະນາຄານແຫ່ງ ສປປ ລາວ.

ໝາຍເຫດ: ເງິນຝາກແຍກຕາມກຸ່ມທະນາຄານ ແມ່ນລວມເອົາເງິນຝາກຂອງບຸກຄົນບໍ່ຕັ້ງຖິ່ນຖານຢູ່ລາວ (Non-Resident).

ຕາຕະລາງທີ 11. ສິນເຊື້ອຂອງທະນາຄານທຸລະກິດ (ຕື້ກີບ)

| ສິນເຊື້ອແຍກຕາມຂະແໜງການ | ໄຕມາດ 2/2017 | ໄຕມາດ 3/2017 | ໄຕມາດ 4/2017 | ໄຕມາດ 1/2018 | ໄຕມາດ 2/2018 |
|-------------------------------------|------------------|------------------|------------------------------------|------------------|------------------|
| ຂະແໜງອຸດສາຫະກຳ | 15.676,12 | 16.102,22 | 16.762,76 | 17.024,22 | 17.379,19 |
| ຂະແໜງກໍ່ສ້າງ | 7.956,42 | 8.075,99 | 9.110,44 | 8.271,81 | 7.984,63 |
| ຂະແໜງສະໜອງວັດຖຸ ແລະ ເຕັກນິກ | 1.186,92 | 1.153,87 | 476,64 | 461,51 | 414,41 |
| ຂະແໜງກະສິກຳ | 5.636,03 | 5.719,59 | 5.741,75 | 5.842,39 | 5.707,00 |
| ຂະແໜງການຄ້າ | 12.032,58 | 12.302,80 | 12.968,90 | 13.418,51 | 13.466,79 |
| ຂະແໜງຂົນສົ່ງ | 1.474,25 | 1.516,10 | 1.086,02 | 1.057,39 | 1.061,78 |
| ຂະແໜງບໍລິການ | 5.740,44 | 6.421,55 | 6.745,37 | 6.942,79 | 6.874,53 |
| ຂະແໜງຫັດຖະກຳ | 2.706,16 | 2.747,97 | 2.595,99 | 2.608,88 | 2.704,90 |
| ຂະແໜງອື່ນໆ | 10.854,07 | 11.114,94 | 11.451,44 | 11.758,91 | 11.896,00 |
| ລວມຍອດສິນເຊື້ອ | 63.262,99 | 65.155,03 | 66.939,32 | 67.386,41 | 67.489,22 |
| ອັດຕາການຂະຫຍາຍຕົວຂອງສິນເຊື້ອ | | | (ການປ່ຽນແປງຄິດເປັນສ່ວນຮ້ອຍ) | | |
| ຂະແໜງອຸດສາຫະກຳ | 4,89 | 2,72 | 4,10 | 1,56 | 2,09 |
| ຂະແໜງກໍ່ສ້າງ | 2,34 | 1,50 | 12,81 | -9,21 | -3,47 |
| ຂະແໜງສະໜອງວັດຖຸ ແລະ ເຕັກນິກ | 2,43 | -2,78 | -58,69 | -3,17 | -10,21 |
| ຂະແໜງກະສິກຳ | 3,79 | 1,48 | 0,39 | 1,75 | -2,32 |
| ຂະແໜງການຄ້າ | 2,07 | 2,25 | 5,41 | 3,47 | 0,36 |
| ຂະແໜງຂົນສົ່ງ | 0,85 | 2,84 | -28,37 | -2,64 | 0,42 |
| ຂະແໜງບໍລິການ | 2,65 | 11,87 | 5,04 | 2,93 | -0,98 |
| ຂະແໜງຫັດຖະກຳ | 4,41 | 1,54 | -5,53 | 0,50 | 3,68 |
| ຂະແໜງອື່ນໆ | 4,44 | 2,40 | 3,03 | 2,68 | 1,17 |
| ລວມສິນເຊື້ອທັງໝົດ | 3,24 | 2,99 | 2,74 | 0,67 | 0,15 |

ແຫຼ່ງຂໍ້ມູນ: ກົມນະໂຍບາຍເງິນຕາ, ທະນາຄານແຫ່ງ ສປປ ລາວ.

ຕາຕະລາງທີ 12. ສິນເຊື້ອຂອງທະນາຄານທຸລະກິດ ແຍກຕາມກຸ່ມທະນາຄານ (ຕື້ກີບ)

| ລາຍການ | ໄຕມາດ 2/2017 | ໄຕມາດ 3/2017 | ໄຕມາດ 4/2017 | ໄຕມາດ 1/2018 | ໄຕມາດ 2/2018 |
|---|------------------|------------------|------------------|------------------|------------------|
| ທະນາຄານທຸລະກິດລັດ + ທະນາຄານສະເພາະກິດ | | | | | |
| ຍອດສິນເຊື້ອ | 31.099,14 | 31.880,80 | 33.064,88 | 32.167,98 | 31.304,53 |
| ອັດຕາສ່ວນ (%) | 49,16 | 48,93 | 49,40 | 47,74 | 46,38 |
| ອັດຕາການຂະຫຍາຍຕົວຂອງສິນເຊື້ອ (%) | 2,85 | 2,51 | 3,71 | -2,71 | -2,68 |
| ທະນາຄານຮ່ວມທຶນ | | | | | |
| ຍອດສິນເຊື້ອ | 8.648,12 | 8.854,87 | 8.837,83 | 8.876,91 | 8.654,51 |
| ອັດຕາສ່ວນ (%) | 13,67 | 13,59 | 13,20 | 13,17 | 12,82 |
| ອັດຕາການຂະຫຍາຍຕົວຂອງສິນເຊື້ອ (%) | 2,75 | 2,39 | -0,19 | 0,44 | -2,51 |
| ທະນາຄານເອກະຊົນ | | | | | |
| ຍອດສິນເຊື້ອ | 12.871,05 | 13.470,30 | 13.735,88 | 14.069,81 | 14.198,16 |
| ອັດຕາສ່ວນ (%) | 20,35 | 20,67 | 20,52 | 20,88 | 21,04 |
| ອັດຕາການຂະຫຍາຍຕົວຂອງສິນເຊື້ອ (%) | 1,99 | 4,66 | 1,97 | 2,43 | 0,91 |
| ທະນາຄານສາຂາຕ່າງປະເທດ | | | | | |
| ຍອດສິນເຊື້ອ | 10.644,68 | 10.949,07 | 11.300,72 | 12.271,71 | 13.332,06 |
| ອັດຕາສ່ວນ (%) | 16,83 | 17,00 | 17,00 | 18,00 | 19,75 |
| ອັດຕາການຂະຫຍາຍຕົວຂອງສິນເຊື້ອ (%) | 6,43 | 2,86 | 3,21 | 8,59 | 8,64 |
| ລວມຍອດສິນເຊື້ອທັງໝົດຂອງທະນາຄານທຸລະກິດ | 63.262,99 | 65.155,04 | 66.939,31 | 67.386,41 | 67.489,26 |
| ອັດຕາການຂະຫຍາຍຕົວຂອງສິນເຊື້ອ (%) | 3,24 | 2,99 | 2,74 | 0,67 | 0,15 |
| ແຫຼ່ງຂໍ້ມູນ: ກິມນະໂຍບາຍເງິນຕາ, ທະນາຄານແຫ່ງ ສປປ ລາວ. | | | | | |

ຕາຕະລາງທີ 13. ດຸນການຊໍາລະກັບຕ່າງປະເທດ (ລ້ານໂດລາສະຫະລັດ)

| ລາຍການ | ໄຕມາດ 2/2017 | ໄຕມາດ 3/2017 | ໄຕມາດ 4/2017 | ໄຕມາດ 1/2018 | ໄຕມາດ 2/2018 ^(P) |
|---|-----------------|-----------------|-----------------|-----------------|--------------------------------|
| ກ. ດຸນບັນຊີຊໍາລະປົກກະຕິ | -352,78 | -312,67 | -385,85 | -179,96 | -382,44 |
| ດຸນການຄ້າ | -231,14 | -134,17 | -284,87 | -66,42 | -234,15 |
| ສິ່ງອອກສິນຄ້າ | 1.217,33 | 1.112,23 | 1.270,20 | 1.285,92 | 1.277,15 |
| ນໍາເຂົ້າສິນຄ້າ | 1.448,48 | 1.246,39 | 1.555,06 | 1.352,35 | 1.511,30 |
| ດຸນບໍລິການ | -71,42 | -126,07 | -55,54 | -37,34 | -67,85 |
| ສິ່ງອອກດ້ານບໍລິການ | 207,54 | 190,42 | 228,22 | 236,39 | 219,67 |
| ນໍາເຂົ້າດ້ານບໍລິການ | 278,95 | 316,48 | 283,76 | 273,74 | 287,52 |
| <i>ດຸນການຄ້າ ແລະ ບໍລິການ</i> | -302,56 | -260,23 | -340,41 | -103,76 | -302,00 |
| ລາຍຮັບຂັ້ນໜຶ່ງ ສຸດທິ | -120,49 | -130,03 | -137,99 | -130,24 | -142,08 |
| ລາຍຮັບຂັ້ນໜຶ່ງ | 31,66 | 30,60 | 29,19 | 30,66 | 29,38 |
| ລາຍຈ່າຍຂັ້ນໜຶ່ງ | 152,16 | 160,62 | 167,18 | 160,90 | 171,46 |
| <i>ດຸນການຄ້າ, ດຸນບໍລິການ ແລະ ລາຍຮັບຂັ້ນໜຶ່ງ</i> | -423,05 | -390,26 | -478,40 | -234,00 | -444,08 |
| ລາຍຮັບຂັ້ນສອງ ສຸດທິ | 70,27 | 77,59 | 92,55 | 54,05 | 61,63 |
| ລາຍຮັບຂັ້ນສອງ | 95,32 | 109,66 | 134,65 | 110,26 | 96,22 |
| ລາຍຈ່າຍຂັ້ນສອງ | 25,05 | 32,08 | 42,10 | 56,21 | 34,59 |
| ຂ. ດຸນບັນຊີທຶນ | 8,66 | 4,00 | 7,04 | 1,15 | 2,68 |
| ລາຍຮັບບັນຊີທຶນ | 8,66 | 4,00 | 7,04 | 1,15 | 2,68 |
| ລາຍຈ່າຍບັນຊີທຶນ | - | - | - | - | - |
| <i>ບ່ອຍກູ້ສຸດທິ (+)/ກູ້ຢືມສຸດທິ (-) (ຈາກດຸນບັນຊີຊໍາລະ ປົກກະຕິ ແລະ ບັນຊີທຶນ)</i> | -344,12 | -308,67 | -378,81 | -178,81 | -379,76 |
| ຄ. ດຸນບັນຊີການເງິນ | -616,44 | -146,93 | -953,92 | -448,70 | -369,98 |
| ການລົງທຶນໂດຍກົງ | -395,49 | -270,41 | -556,50 | -351,70 | -283,01 |
| ການລົງທຶນໂດຍກົງ: ຊັບສິນ | 5,24 | 0,00 | 0,00 | 0,00 | 0,00 |
| ການລົງທຶນໂດຍກົງ: ໜີ້ສິນ | 400,73 | 270,41 | 556,50 | 351,70 | 283,01 |
| ການລົງທຶນໃນຫຼັກຊັບ | 29,17 | -1,55 | -349,89 | 12,45 | -0,52 |
| ການລົງທຶນໃນຫຼັກຊັບ: ຊັບສິນ | -3,29 | -2,06 | 11,16 | 13,00 | 0,49 |
| ຫຼັກຊັບປະເພດທຶນ | - | - | - | - | - |
| ຫຼັກຊັບປະເພດໜີ້ | -3,29 | -2,06 | 11,16 | 13,00 | 0,49 |
| ການລົງທຶນໃນຫຼັກຊັບ: ໜີ້ສິນ | -32,46 | -0,51 | 361,05 | 0,55 | 1,01 |
| ຫຼັກຊັບປະເພດທຶນ | -32,46 | -0,51 | 0,05 | 0,55 | 1,01 |
| ຫຼັກຊັບປະເພດໜີ້ | 0,00 | 0,00 | 361,00 | 0,00 | 0,00 |
| ການລົງທຶນໃນອະນຸພັນທາງການເງິນ ສຸດທິ | - | - | - | - | - |
| ການລົງທຶນໃນອະນຸພັນທາງການເງິນ: ຊັບສິນ | - | - | - | - | - |
| ການລົງທຶນໃນອະນຸພັນທາງການເງິນ: ໜີ້ສິນ | - | - | - | - | - |
| ການລົງທຶນອື່ນໆ | -250,12 | 125,04 | -47,54 | -109,45 | -86,45 |
| ການລົງທຶນອື່ນໆ: ຊັບສິນ | 15,13 | 101,52 | 164,62 | 173,84 | 89,87 |
| ເງິນທຶນອື່ນໆ | - | - | - | - | - |
| ຕາສານໜີ້ອື່ນໆ | 15,13 | 101,52 | 164,62 | 173,84 | 89,87 |
| ທະນາຄານກາງ | - | - | - | - | - |
| ທະນາຄານທຸລະກິດ | -235,70 | 101,52 | 164,62 | 13,68 | 102,62 |
| ລັດຖະບານ | 0,00 | 0,00 | 0,00 | 0,00 | 0,00 |
| ພາກເອກະຊົນອື່ນໆ | 250,83 | 0,00 | 0,00 | 160,16 | -12,75 |
| ຫົວໜ່ວຍທຸລະກິດທີ່ແມ່ນສະຖາບັນການເງິນ | - | - | - | - | - |
| ຫົວໜ່ວຍທຸລະກິດທີ່ບໍ່ແມ່ນສະຖາບັນການເງິນ | 250,83 | 0,00 | 0,00 | 160,16 | -12,75 |
| ການລົງທຶນອື່ນໆ: ໜີ້ສິນ | 265,25 | -23,52 | 212,16 | 283,29 | 176,32 |
| ເງິນທຶນອື່ນໆ | - | - | - | - | - |
| ສິດທິໄຖ່ຖອນພິເສດ | - | - | - | - | - |
| ຕາສານໜີ້ອື່ນໆ | 265,25 | -23,52 | 212,16 | 283,29 | 176,32 |
| ທະນາຄານກາງ | 1,06 | 1,60 | -1,30 | 1,70 | -2,50 |
| ທະນາຄານທຸລະກິດ | 7,71 | -171,16 | 15,78 | 76,65 | 11,50 |
| ລັດຖະບານ | 187,66 | 100,36 | 159,47 | 184,49 | 149,41 |
| ພາກເອກະຊົນອື່ນໆ | 68,82 | 45,69 | 38,21 | 20,45 | 17,90 |

| | | | | | |
|--|----------------|---------------|----------------|----------------|---------------|
| ຫົວໜ່ວຍທຸລະກິດທີ່ແມ່ນສະຖາບັນການເງິນ | - | - | - | - | - |
| ຫົວໜ່ວຍທຸລະກິດທີ່ບໍ່ແມ່ນສະຖາບັນການເງິນ | 68,82 | 45,69 | 38,21 | 20,45 | 17,90 |
| ງ. ຄວາມເສີດພາດ ແລະ ການຄາດເຄື່ອນ | -264,59 | 121,74 | -477,90 | -309,66 | -3,58 |
| ຈ. ດຸນການຊໍາລະລວມ | 7,73 | -40,00 | 97,22 | -39,77 | -13,37 |
| ສ. ຄັງສໍາຮອງເງິນຕາຕ່າງປະເທດ | 7,73 | -40,00 | 97,22 | -39,77 | -13,37 |
| ຊັບສິນຕ່າງປະເທດ | 7,73 | -40,00 | 97,22 | -39,77 | -13,37 |

ແຫຼ່ງຂໍ້ມູນ: ກົມນະໂຍບາຍເງິນຕາ, ທະນາຄານແຫ່ງ ສປປ ລາວ.
 ໝາຍເຫດ: ທຫລ ໄດ້ປ່ຽນຮູບແບບການສັງລວມຂໍ້ມູນສະຖິຕິດຸນການຊໍາລະກັບຕ່າງປະເທດ ຈາກຫຼັກການສັງລວມຕາມປຶ້ມຄູ່ມື BPM5 ມາເປັນ BPM6.
 P ໝາຍເຖິງຕົວເລກເບື້ອງຕົ້ນ

ຕາຕະລາງທີ 14. ການຄ້າຕ່າງປະເທດ (ລ້ານໂດລາສະຫະລັດ)

| ລາຍການ | ໄຕມາດ 2/2017 | ໄຕມາດ 3/2017 | ໄຕມາດ 4/2017 | ໄຕມາດ 1/2018 | ໄຕມາດ 2/2018 ^(P) |
|---------------------------------------|-----------------|-----------------|-----------------|-----------------|-----------------------------|
| ດຸນການຄ້າ | -231,14 | -134,17 | -284,87 | -66,42 | -234,15 |
| ການສົ່ງອອກ | 1.217,33 | 1.112,23 | 1.270,20 | 1.285,92 | 1.277,15 |
| (ອັດຕາການປ່ຽນແປງ %) | -0,45 | -8,63 | 14,20 | 1,24 | -0,68 |
| ກາເຟ | 32,54 | 7,57 | 15,84 | 38,48 | 31,52 |
| ຫັນຍາພິດ | 30,23 | 11,66 | 34,12 | 40,08 | 10,73 |
| ຜັກພືດລວມທັງຮາກ ແລະ ຫົວ | 20,26 | 7,51 | 21,15 | 60,55 | 7,83 |
| ໝາກໄມ້ ແລະ ໝາກໄມ້ເປືອກແຂງ | 86,07 | 47,36 | 15,94 | 49,72 | 58,48 |
| ອື່ນໆ | 1,46 | 5,01 | 2,32 | 3,05 | 2,42 |
| ຜະລິດຕະພັນອຸດສະຫະກຳ | 711,19 | 656,77 | 855,26 | 767,39 | 796,94 |
| ຜະລິດຕະພັນໄມ້ | 4,18 | 7,78 | 32,22 | 21,44 | 17,88 |
| ຕັດຫຍິບ | 40,59 | 46,93 | 43,90 | 45,67 | 46,27 |
| ອາຫານປຸງແຕ່ງ, ເຄື່ອງດື່ມ ແລະ ຢາສູບ | 89,76 | 108,06 | 99,99 | 118,54 | 96,59 |
| ບໍ່ແຮ່ | 351,90 | 281,35 | 400,97 | 369,36 | 375,06 |
| ທອງ | 291,55 | 228,71 | 316,99 | 304,74 | 287,82 |
| ຄຳ | 42,89 | 34,77 | 51,57 | 19,94 | 53,24 |
| ອື່ນໆ | 17,45 | 17,88 | 32,41 | 44,68 | 34,00 |
| ຜະລິດຕະພັນແຮ່ທາດຂອງອຸດສາຫະກຳເຄມີ | 16,45 | 16,02 | 29,57 | 22,70 | 22,88 |
| ໄຟຟ້າ | 317,19 | 352,86 | 313,88 | 296,24 | 341,40 |
| ສິນຄ້າອື່ນໆ | 18,01 | 16,68 | 19,84 | 30,42 | 27,82 |
| ການນຳເຂົ້າ | 1.448,48 | 1.246,39 | 1.555,06 | 1.352,35 | 1.511,30 |
| (ອັດຕາການປ່ຽນແປງ %) | 4,53 | -13,95 | 24,77 | -13,04 | 11,75 |
| ອາຫານ ແລະ ເຄື່ອງດື່ມ | 161,67 | 149,36 | 139,35 | 119,07 | 164,77 |
| ເຄື່ອງໄຟຟ້າ ແລະ ອຸປະກອນ | 120,87 | 181,71 | 153,00 | 127,11 | 116,85 |
| ສິນຄ້າຂັ້ນກາງ ແລະ ວັດຖຸດິບ | 466,36 | 407,66 | 553,80 | 509,28 | 616,66 |
| ສັດທີ່ມີຊີວິດ | 28,38 | 16,28 | 36,45 | 23,60 | 40,24 |
| ເກືອ, ມາດ, ປຸນຂາວ, ຫີນ ແລະ ຊີມັງ | 20,53 | 19,97 | 18,57 | 21,04 | 45,32 |
| ນ້ຳມັນເຊື້ອໄຟ, ນ້ຳມັນເຄື່ອງ ແລະ ອື່ນໆ | 198,98 | 146,51 | 203,32 | 210,48 | 263,70 |
| ເຫຼັກ ແລະ ເຫຼັກກ້າ | 105,86 | 102,21 | 156,44 | 123,26 | 114,43 |
| ອື່ນໆ | 112,62 | 122,70 | 139,02 | 130,91 | 152,97 |
| ສິນຄ້າຫີນ | 488,20 | 424,67 | 600,15 | 494,99 | 505,81 |
| ປຸ້ຍ | 20,97 | 16,24 | 11,34 | 15,44 | 24,88 |
| ຍານພະຫະນະ ແລະ ອຸປະກອນກ່ຽວຂ້ອງ | 227,86 | 133,44 | 217,49 | 156,29 | 154,01 |
| ເຄື່ອງຈັກ ແລະ ອຸປະກອນ | 195,24 | 229,01 | 280,99 | 257,25 | 260,20 |
| ອຸປະກອນວິທະຍາສາດ ແລະ ກ້ອງສ່ອງ | 7,28 | 7,02 | 26,67 | 7,43 | 15,55 |
| ຜະລິດຕະພັນພລາຕິກ ແລະ ຢາງ | 36,82 | 38,79 | 63,64 | 43,76 | 50,99 |
| ອື່ນໆ | 0,04 | 0,17 | 0,00 | 14,82 | 0,17 |
| ໄຟຟ້າ | 9,85 | 3,10 | 8,50 | 5,78 | 6,05 |
| ຄຳ ແລະ ທອງແດງ | 0,06 | 0,16 | 9,10 | 19,09 | 9,56 |
| ສິນຄ້າອື່ນໆ | 201,47 | 79,74 | 91,16 | 77,02 | 91,60 |

ແຫຼ່ງຂໍ້ມູນ: ກົມນະໂຍບາຍເງິນຕາ, ທະນາຄານແຫ່ງ ສປປ ລາວ.

ໝາຍເຫດ P: ຕົວເລກເບື້ອງຕົ້ນ.

ຕາຕະລາງທີ 15. ທີ່ຕັ້ງສໍານັກງານຂອງແຕ່ລະທະນາຄານທຸລະກິດ

| ລ/ດ | ຊື່ທະນາຄານທຸລະກິດ | ທີ່ຕັ້ງສໍານັກງານ | | | | | ເບີໂທຕິດຕໍ່ |
|--|---|------------------|---------------|---------------|-----------------|----------------------|-------------|
| | | ຖະໜົນ | ບ້ານ | ເມືອງ | ແຂວງ | | |
| ທະນາຄານທຸລະກິດລັດ | | | | | | | |
| 1 | ທະນາຄານ ການຄ້າຕ່າງປະເທດລາວ ມະຫາຊົນ | ປາງຄໍາ | ຊຽງຍືນ | ຈັນທະບູລີ | ນະຄອນຫຼວງວຽງຈັນ | (856-21) 213 200 | |
| 2 | ທະນາຄານ ພັດທະນາລາວ | ສຸພານຸວົງ | ສີຫອມ | ຈັນທະບູລີ | ນະຄອນຫຼວງວຽງຈັນ | (856-21) 213 300-04 | |
| 3 | ທະນາຄານສິ່ງເສີມກະສິກໍາ | ໄກສອນພົມວິຫານ | ພະຂາວ | ໄຊທານີ | ນະຄອນຫຼວງວຽງຈັນ | (856-21) 713 060 | |
| ທະນາຄານສະເພາະກິດ | | | | | | | |
| 4 | ທະນາຄານ ນະໂຍບາຍ | ໄກສອນພົມວິຫານ | ໂພນພະເນົາ | ໄຊເສດຖາ | ນະຄອນຫຼວງວຽງຈັນ | (856-21) 264 407-21 | |
| ທະນາຄານທຸລະກິດລັດຮ່ວມທຶນ | | | | | | | |
| 5 | ທະນາຄານຮ່ວມທຸລະກິດລາວ-ຫວຽດ | ລ້ານຊ້າງ | ຫັດສະດີ | ຈັນທະບູລີ | ນະຄອນຫຼວງວຽງຈັນ | (856-21) 251 416 | |
| 6 | ທະນາຄານ ລາວ-ຝລັ່ງ ຈໍາກັດ | ລ້ານຊ້າງ | ຫັດສະດີ | ຈັນທະບູລີ | ນະຄອນຫຼວງວຽງຈັນ | (856-21) 285 111 | |
| 7 | ທະນາຄານ ລາວຈີນ ຈໍາກັດ | ໄກສອນພົມວິຫານ | ໂພນໄຊ | ໄຊເສດຖາ | ນະຄອນຫຼວງວຽງຈັນ | (856-21) 418 888 | |
| ທະນາຄານເອກະຊົນ | | | | | | | |
| 8 | ທະນາຄານ ຮ່ວມພັດທະນາຈໍາກັດ | ລ້ານຊ້າງ | ຫັດສະດີ | ຈັນທະບູລີ | ນະຄອນຫຼວງວຽງຈັນ | (856-21) 213 531-6 | |
| 9 | ທະນາຄານ ພົງສະຫວັນ ຈໍາກັດ | ໄກສອນພົມວິຫານ | ພະຂາວ | ໄຊທານີ | ນະຄອນຫຼວງວຽງຈັນ | (856-21) 212 666 | |
| 10 | ທະນາຄານ ເອັສທີ ຈໍາກັດ | ສາມແສນໄທ | ອານຸ | ຈັນທະບູລີ | ນະຄອນຫຼວງວຽງຈັນ | (856-21) 241 559-62 | |
| 11 | ທະນາຄານ ອິນໂດຈີນ ຈໍາກັດ | 23 ສິງຫາ | ໜອງບອມ | ໄຊເສດຖາ | ນະຄອນຫຼວງວຽງຈັນ | (856-21) 455 000 | |
| 12 | ທະນາຄານ ບຸຢອງລາວ ຈໍາກັດ | ໜອງບອມ | ໂພນໄຊ | ໄຊເສດຖາ | ນະຄອນຫຼວງວຽງຈັນ | (856-21) 454 500-2 | |
| 13 | ທະນາຄານ ລາວກໍ່ສ້າງ ຈໍາກັດ | ກົດສະໂກ | ໂພນສິນວນ | ສີສັດຕະນາກ | ນະຄອນຫຼວງວຽງຈັນ | (856-21) 285 555 | |
| 14 | ທະນາຄານ ມາຣຸຮານ ເຈແປນລາວ ຈໍາກັດ | 23 ສິງຫາ | ໂພນໄຊ | ໄຊເສດຖາ | ນະຄອນຫຼວງວຽງຈັນ | (856-21) 266 000 | |
| 15 | ທະນາຄານ ຫວຽດຄອມແບັງລາວ ຈໍາກັດ | ລ້ານຊ້າງ | ຫັດສະດີ | ຈັນທະບູລີ | ນະຄອນຫຼວງວຽງຈັນ | - | |
| ທະນາຄານທຸລະກິດທີ່ເປັນບໍລິສັດລູກຂອງທະນາຄານ ຕ່າງປະເທດ | | | | | | | |
| 16 | ທະນາຄານ ເອເອັນແຊັດ (ລາວ) ຈໍາກັດ | ລ້ານຊ້າງ | ຫັດສະດີ | ຈັນທະບູລີ | ນະຄອນຫຼວງວຽງຈັນ | (856-21) 222 700-703 | |
| 17 | ທະນາຄານ ເອຊີລິດລາວ ຈໍາກັດ | ວົງວຽນດົງປ່າລາວ | ໂພນສະຫວັນເໜືອ | ສີສັດຕະນາກ | ນະຄອນຫຼວງວຽງຈັນ | (856-21) 264 994 | |
| 18 | ທະນາຄານ ການຄ້າສາກົນລາວ ຈໍາກັດ | ຫັດສະດີ | ຫັດສະດີໃຕ້ | ຈັນທະບູລີ | ນະຄອນຫຼວງວຽງຈັນ | (856-21) 250 388 | |
| 19 | ທະນາຄານ ອາເຣັສບີ ລາວ ຈໍາກັດ | ໄກສອນພົມວິຫານ | ໂພນສະອາດ | ໄຊເສດຖາ | ນະຄອນຫຼວງວຽງຈັນ | (856-21) 455 116-117 | |
| 20 | ທະນາຄານ ກະສິກອນໄທ ຈໍາກັດ | ບູຣິຈິນ | ໂພນສິນວນ | ສີສັດຕະນາກ | ນະຄອນຫຼວງວຽງຈັນ | (856-21) 410 885 | |
| 21 | ທະນາຄານ ຫຸ້ນສ່ວນການຄ້າໄຊຊ້ອນເທືອງຕິນ ສາຂາລາວ (ຊາຄອມແບັງ) | ແຫ່ງບຸນ | ຫາຍໂສກ | ຈັນທະບູລີ | ນະຄອນຫຼວງວຽງຈັນ | (856-21) 265 726 | |
| 22 | ທະນາຄານ ອຸດສະຫະກໍາ-ການຄ້າ ຫວຽດນາມ ສາຂາລາວ (ຫວຽດຕິນແບັງ) | ຊຸນບຸລິມ | ວັດຈັນ | ຈັນທະບູລີ | ນະຄອນຫຼວງວຽງຈັນ | (856-21) 263 997 | |
| 23 | ທະນາຄານ ແຄນນາເດຍ ລາວ ຈໍາກັດ | ປາງຄໍາ | ຊຽງຍືນ | ຈັນທະບູລີ | ນະຄອນຫຼວງວຽງຈັນ | (856-21) 227 999 | |
| 24 | ທະນາຄານ ການຄ້າໄຊຊ້ອນ-ຮ້າໂນ້ຍລາວ ຈໍາກັດ | ລ້ານຊ້າງ | ໂພນກຸງ | ປາກເຊ | ຈໍາປາສັກ | (856-31) 257 167 | |
| ສາຂາທະນາຄານທຸລະກິດຕ່າງປະເທດ | | | | | | | |
| 25 | ທະນາຄານ ກຸງເທບ ຈໍາກັດ (ມະຫາຊົນ) ສາຂານະຄອນຫຼວງວຽງຈັນ | ລ້ານຊ້າງ | ສີສະເກດ | ຈັນທະບູລີ | ນະຄອນຫຼວງວຽງຈັນ | (856-21) 213 560 | |
| 26 | ທະນາຄານ ກຸງໄທ ຈໍາກັດ (ມະຫາຊົນ) ສາຂານະຄອນຫຼວງວຽງຈັນ | ລ້ານຊ້າງ | ຊຽງຍືນ | ຈັນທະບູລີ | ນະຄອນຫຼວງວຽງຈັນ | (856-21) 213 480 | |
| 27 | ທະນາຄານ ກຸງສີອະຍຸດທະຍາ ຈໍາກັດ (ມະຫາຊົນ) ສາຂານະຄອນຫຼວງວຽງຈັນ | ລ້ານຊ້າງ | ຫັດສະດີ | ຈັນທະບູລີ | ນະຄອນຫຼວງວຽງຈັນ | (856-21) 213 521 | |
| 28 | ທະນາຄານ ທະຫານໄທ ຈໍາກັດ (ມະຫາຊົນ) ສາຂານະຄອນຫຼວງວຽງຈັນ | ສາມແສນໄທ | ສີຫອມ | ຈັນທະບູລີ | ນະຄອນຫຼວງວຽງຈັນ | (856-21) 216 486 | |
| 29 | ທະນາຄານ ໄທຟານິດ ຈໍາກັດ (ມະຫາຊົນ) ສາຂານະຄອນຫຼວງວຽງຈັນ | ລ້ານຊ້າງ | ສີສະເກດ | ຈັນທະບູລີ | ນະຄອນຫຼວງວຽງຈັນ | (856-21) 213 500 | |
| 30 | ທະນາຄານ ພາບລິກ ສາຂານະຄອນຫຼວງວຽງຈັນ | ຕະຫຼາດເຊົ້າ | ຫັດສະດີໃຕ້ | ຈັນທະບູລີ | ນະຄອນຫຼວງວຽງຈັນ | (856-21) 223 394 | |
| 31 | ທະນາຄານ ພາບລິກ ສາຂາ ສີໂຄ | ຫຼວງພະບາງ | ວາທ່າ | ສີໂຄດຕະບອງ | ນະຄອນຫຼວງວຽງຈັນ | (856-21) 219 868 | |
| 32 | ທະນາຄານ ພາບລິກ ສາຂາ ສະຫວັນນະເຂດ | ສີສະຫວ່າງວິງ | ສຸນັນທາ | ໄກສອນພົມວິຫານ | ສະຫວັນນະເຂດ | (856-41) 252 131 | |
| 33 | ທະນາຄານ ກຸງສີອະຍຸດທະຍາ ຈໍາກັດ (ມະຫາຊົນ)ສາຂາສະຫວັນນະເຂດ | ສີສະຫວ່າງວິງ | ສຸນັນທາ | ໄກສອນພົມວິຫານ | ສະຫວັນນະເຂດ | (856-41) 252 360 | |
| 34 | ທະນາຄານ ຫຸ້ນສ່ວນການຄ້າທະຫານ ສາຂາລາວ | ໄກສອນ | ໂພນສະອາດ | ໄຊເສດຖາ | ນະຄອນຫຼວງວຽງຈັນ | (856-21) 990 901 | |
| 35 | ທະນາຄານ ອຸດສະຫະກໍາ ແລະ ການຄ້າຈີນ ຈໍາກັດສາຂານະຄອນຫຼວງ (ໄອຊີບີຊີ) | ລ້ານຊ້າງ | ຫັດສະດີ | ຈັນທະບູລີ | ນະຄອນຫຼວງວຽງຈັນ | (856-21) 258 888 | |
| 36 | ທະນາຄານ ພາບລິກ ຈໍາກັດ ສາຂາປາກເຊ | 13 ໃຕ້ | ໂພນສະຫວັນ | ປາກເຊ | ຈໍາປາສັກ | (856-31) 218 111 | |
| 37 | ທະນາຄານ ເມແບັງ ສາຂາລາວ | ລ້ານຊ້າງ | ຫັດສະດີ | ຈັນທະບູລີ | ນະຄອນຫຼວງວຽງຈັນ | (856-21) 263 100 | |
| 38 | ທະນາຄານ ຊີໂອເອັມບີໄທ ສາຂາວຽງຈັນ | ລ້ານຊ້າງ | ຫັດສະດີ | ຈັນທະບູລີ | ນະຄອນຫຼວງວຽງຈັນ | (856-21) 255 355 | |
| 39 | ທະນາຄານ ຄາເທ ຢູໄນເຕັດ ສາຂານະຄອນຫຼວງວຽງຈັນ | ຊຸນບຸລິມ | ຫັດສະດີ | ຈັນທະບູລີ | ນະຄອນຫຼວງວຽງຈັນ | (856-21) 255 688 | |
| 40 | ທະນາຄານ ແຫ່ງປະເທດຈີນ ຈໍາກັດ ສາຂານະຄອນຫຼວງວຽງຈັນ | ຄູວຽງ | ໜອງຈິນ | ສີສັດຕະນາກ | ນະຄອນຫຼວງວຽງຈັນ | (856-21) 228 888 | |
| 41 | ທະນາຄານ ເຟີດ ຄອມເມີໄຊ ຈໍາກັດ ສາຂານະຄອນຫຼວງວຽງຈັນ | 23 ສິງຫາ | ໂພນໄຊ | ໄຊເສດຖາ | ນະຄອນຫຼວງວຽງຈັນ | (856-21) 415 318 | |
| 42 | ທະນາຄານ ກຸງເທບ ຈໍາກັດ (ມະຫາຊົນ) ສາຂາປາກເຊ | ສາລາຂຽວດົງຈອງ | ໂພນສະຫວັນ | ປາກເຊ | ຈໍາປາສັກ | (856-31) 257 255 | |
| 43 | ທະນາຄານ ມາເລຍັ້ນ ເບີຫັດ ສາຂາໜອງດ້ວງ | ອາຊຽນ | ໜອງດ້ວງ | ສີໂຄດຕະບອງ | ນະຄອນຫຼວງວຽງຈັນ | (856-21) 258160 -61 | |

ແຫຼ່ງຂໍ້ມູນ: ກົມຄຸ້ມຄອງທະນາຄານທຸລະກິດ, ທະນາຄານແຫ່ງ ສປປ ລາວ.



ທະນາຄານແຫ່ງ ສປປ ລາວ, ຖະໜົນ ຢອນເນ ຕູ້ໄປສະນີ 19
ໂທ: (856-21) 213109-110 ແຟັກ: (856-21) 213108