



ສາທາລະນະລັດ ປະຊາທິປະໄຕ ປະຊາຊົນລາວ
ສັນຕິພາບ ເອກະລາດ ປະຊາທິປະໄຕ ເອກະພາບ ວັດທະນະຖາວອນ

ບົດລາຍງານສະຖິຕິເງິນຕາ **ປະຈຳໄຕມາດ ທີ 1 ຂອງປີ 2018**

ທະນາຄານແຫ່ງ ສປປ ລາວ

ສາລະບານ

I.	ສະພາບລວມ.....	1
II.	ອັດຕາເງິນເຟີ້.....	1
III.	ຂະແໜງເງິນຕາ-ການເງິນ.....	2
	3.1. ນະໂຍບາຍເງິນຕາ.....	2
	3.2. ຖານເງິນຕາ.....	2
	3.3. ປະລິມານເງິນ.....	3
	3.4. ອັດຕາແລກປ່ຽນ.....	3
	3.5. ການຄຸ້ມຄອງທະນາຄານທຸລະກິດ ແລະ ສະຖາບັນການເງິນທີ່ບໍ່ແມ່ນທະນາຄານ.....	4
	3.6. ອັດຕາດອກເບ້ຍ.....	4
	3.7. ເງິນຝາກ.....	4
	3.8. ສິນເຊື້ອ.....	5
	3.9. ຕະຫຼາດຫຼັກຊັບ.....	6
IV.	ດຸນການຊໍາລະກັບຕ່າງປະເທດ.....	6
	4.1. ດຸນການຊໍາລະລວມ.....	6
	4.2. ດຸນບັນຊີຊໍາລະປົກກະຕິ.....	7
	4.2.1 ການສົ່ງອອກ.....	7
	4.2.2 ການນໍາເຂົ້າ.....	8
	4.3. ດຸນບັນຊີການເງິນ.....	8

ສາລະບານຮູບ

ຮູບທີ 1. ໂຄງປະກອບຂອງອັດຕາເງິນເຟີ້.....	1
ຮູບທີ 2. ເສັ້ນສະແດງອັດຕາເງິນເຟີ້ລວມ.....	2
ຮູບທີ 3. ໂຄງປະກອບຂອງຖານເງິນຕາ.....	2
ຮູບທີ 4. ການຂະຫຍາຍຕົວຂອງປະລິມານເງິນ M2	3
ຮູບທີ 5. ການເໜັງຕີງອັດຕາແລກປ່ຽນ (ໄຕມາດທຽບໄຕມາດ).....	4
ຮູບທີ 6. ເງິນຝາກຂອງທະນາຄານທຸລະກິດ	5
ຮູບທີ 7. ສິນເຊື້ອຂອງທະນາຄານທຸລະກິດ (ແຍກຕາມຂະແໜງການ)	5
ຮູບທີ 8. ດຸນການຊໍາລະກັບຕ່າງປະເທດ	7
ຮູບທີ 9. ໂຄງປະກອບຂອງດຸນບັນຊີຊໍາລະປົກກະຕິ	7
ຮູບທີ 10. ການສົ່ງອອກສິນຄ້າ.....	8
ຮູບທີ 11. ການນໍາເຂົ້າສິນຄ້າ	8
ຮູບທີ 12. ດຸນບັນຊີການເງິນ	9

ສາລະບານຕາຕະລາງ

ຕາຕະລາງທີ 1. ດັດຊະນີລາຄາຜູ້ຊົມໃຊ້ (ທຽບຖານເດືອນ 12/2015 = 100).....	10
ຕາຕະລາງທີ 2. ອັດຕາເງິນເຟີ້ (%)	10
ຕາຕະລາງທີ 3. ຖານະການເງິນຂອງທະນາຄານແຫ່ງ ສປປ ລາວ (ຕື້ກີບ)	11
ຕາຕະລາງທີ 4. ຖານະການເງິນຂອງທະນາຄານທຸລະກິດ (ຕື້ກີບ)	12
ຕາຕະລາງທີ 5. ຖານະການເງິນຂອງລະບົບທະນາຄານ (ຕື້ກີບ).....	13
ຕາຕະລາງທີ 6. ຊັບສິນຂອງທະນາຄານທຸລະກິດ (ຕື້ກີບ)	14
ຕາຕະລາງທີ 7. ອັດຕາແລກປ່ຽນທະນາຄານທຸລະກິດ ແລະ ຕະຫຼາດ.....	15
ຕາຕະລາງທີ 8. ອັດຕາດອກເບ້ຍ (ຄິດເປັນສ່ວນຮ້ອຍຕໍ່ປີ).....	16
ຕາຕະລາງທີ 9. ເງິນຝາກຂອງທະນາຄານທຸລະກິດ (ຕື້ກີບ)	17
ຕາຕະລາງທີ 10. ເງິນຝາກຂອງທະນາຄານທຸລະກິດ ແຍກຕາມກຸ່ມທະນາຄານ (ຕື້ກີບ)	18
ຕາຕະລາງທີ 11. ສິນເຊື້ອຂອງທະນາຄານທຸລະກິດ (ຕື້ກີບ)	19
ຕາຕະລາງທີ 12. ສິນເຊື້ອຂອງທະນາຄານທຸລະກິດ ແຍກຕາມກຸ່ມທະນາຄານ (ຕື້ກີບ).....	20
ຕາຕະລາງທີ 13. ດຸນການຊໍາລະກັບຕ່າງປະເທດ (ລ້ານໂດລາສະຫະລັດ)	21
ຕາຕະລາງທີ 14. ການຄ້າຕ່າງປະເທດ (ລ້ານໂດລາສະຫະລັດ)	23
ຕາຕະລາງທີ 15. ທີ່ຕັ້ງສໍານັກງານຂອງແຕ່ລະທະນາຄານທຸລະກິດ	24

ບົດນຳ

ໃນບົດລາຍງານສະຖິຕິເງິນຕາປະຈຳໄຕມາດ ແມ່ນການສັງລວມຂໍ້ມູນສະຖິຕິເງິນຕາ ຂອງຂະແໜງການທະນາຄານ ຊຶ່ງກົມນະໂຍບາຍເງິນຕາ, ທະນາຄານແຫ່ງ ສປປ ລາວ ໄດ້ເກັບກຳສັງລວມ ແລ້ວນຳມາຈັດພິມເປັນປຶ້ມບົດລາຍງານສະຖິຕິເງິນຕານີ້ຂຶ້ນ ເພື່ອໃຫ້ສັງຄົມໄດ້ນຳໃຊ້ຕາມຄວາມຈຳເປັນ ແລະ ຕ້ອງການຂອງແຕ່ລະພາກສ່ວນ.

ເຖິງຢ່າງໃດກໍຕາມ, ມີບາງຂໍ້ມູນໃນບົດລາຍງານສະບັບນີ້ ຍັງເປັນຕົວເລກຄາດຄະເນເບື້ອງຕົ້ນ ແລະ ອາດມີການປັບປຸງຂໍ້ມູນຄືນ. ສະນັ້ນ, ຂ້າພະເຈົ້າຕາງໜ້າກົມນະໂຍບາຍເງິນຕາ, ທະນາຄານແຫ່ງ ສປປ ລາວ ຈຶ່ງຂໍອະໄພມາຍັງທຸກໆທ່ານໃນທີ່ນີ້ດ້ວຍ. ພ້ອມນີ້, ຂໍຮັບເອົາຄຳຕິຊົມຕ່າງໆຈາກທ່ານຜູ້ຊົມໃຊ້ດ້ວຍຄວາມຈິງໃຈ ເພື່ອການປັບປຸງບົດລາຍງານສະຖິຕິເງິນຕາສະບັບຕໍ່ໄປໃຫ້ມີຄວາມສົມບູນຍິ່ງຂຶ້ນ.

ຫົວໜ້າກົມນະໂຍບາຍເງິນຕາ



ຄຳພຸດ ສິດທິລາດ

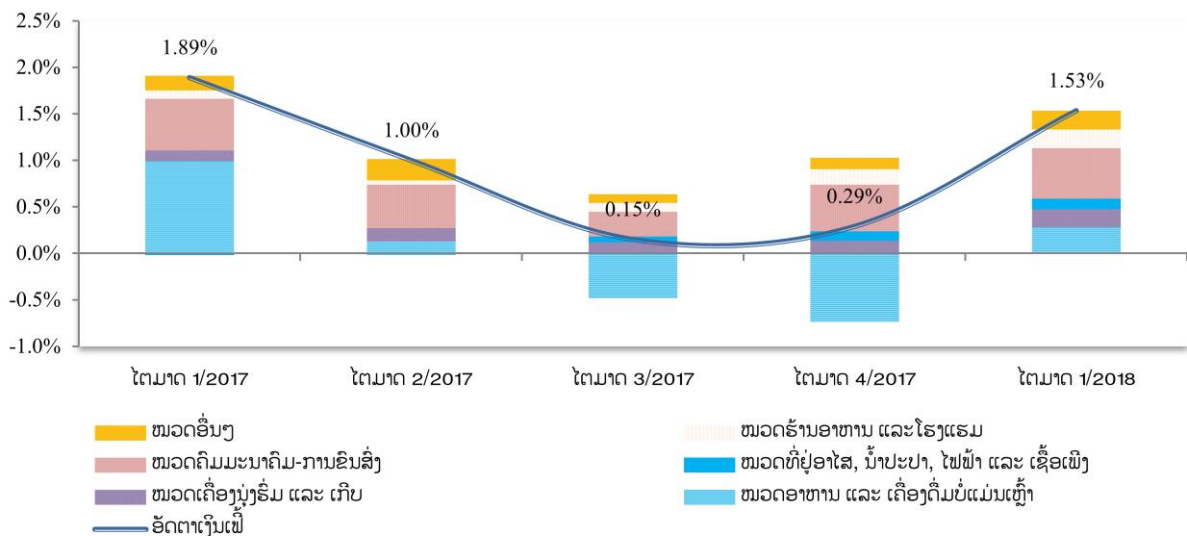
I. ສະພາບລວມ

ໃນໄຕມາດ 1 ຂອງປີ 2018, ທະນາຄານແຫ່ງ ສປປ ລາວ (ທຫລ) ໄດ້ສືບຕໍ່ດໍາເນີນນະໂຍບາຍເງິນຕາແບບ ຜ່ອນຄາຍ ໂດຍໄດ້ຮັກສາອັດຕາດອກເບ້ຍພື້ນຖານ ແລະ ອັດຕາເງິນແຮຝາກບັງຄັບໄວ້ໃນອັດຕາເດີມ, ສືບຕໍ່ຄຸ້ມຄອງ ການກໍານົດອັດຕາດອກເບ້ຍເງິນຝາກສະກຸນເງິນກີບ ຂອງທະນາຄານທຸລະກິດ ແລະ ສືບຕໍ່ປະຕິບັດນະໂຍບາຍອັດ ຕາແລກປ່ຽນ ດ້ວຍການກໍານົດອັດຕາແລກປ່ຽນອ້າງອີງປະຈໍາວັນ ເພື່ອເປັນບ່ອນອີງໃຫ້ທະນາຄານທຸລະກິດ ແລະ ຮ້ານແລກປ່ຽນເງິນຕາ; ດັດສົມຕະຫຼາດເງິນຕາຕ່າງປະເທດ ເມື່ອເຫັນວ່າມີຄວາມຈໍາເປັນ ໄປຄຽງຄູ່ກັບການຕິດຕາມ ກະແສເງິນຕາຕ່າງປະເທດໄຫຼເຂົ້າ-ອອກ ຢ່າງເປັນປົກກະຕິ. ຜ່ານການຈັດຕັ້ງປະຕິບັດຄືດັ່ງກ່າວ, ທຫລ ສາມາດ ຮັກສາສະເຫຼຍລະພາບເງິນຕາແຫ່ງຊາດໄດ້ຢ່າງໜັ້ນໜ່ຽງ, ອັດຕາເງິນເຟີ້ ຢູ່ໃນລະດັບ 1,53%; ເງິນກີບທຽບເງິນໂດ ລາ ແຂງຄ່າ 0,48%; ປະລິມານເງິນ (M2) ຂະຫຍາຍຕົວ 3,08%; ເງິນຝາກ ແລະ ສິນເຊື້ອຂອງທະນາຄານທຸລະ ກິດ ຂະຫຍາຍຕົວ 3,09% ແລະ 0,67% ຕາມລໍາດັບ; ຄັງສໍາຮອງເງິນຕາຕ່າງປະເທດສາມາດກຸ້ມການນໍາເຂົ້າໄດ້ 3,62 ເດືອນ. ນອກຈາກນີ້, ດ້ານການຄ້າຕ່າງປະເທດ ມູນຄ່າການຄ້າ ບັນລຸ 2.638,27 ລ້ານໂດລາສະຫະລັດ, ໃນ ນັ້ນ, ມູນຄ່າການສົ່ງອອກບັນລຸ 1.285,92 ລ້ານໂດລາສະຫະລັດ, ເພີ່ມຂຶ້ນ 1,24% ແລະ ມູນຄ່າການນໍາເຂົ້າ 1.352,35 ລ້ານໂດລາສະຫະລັດ, ຫຼຸດລົງ 13,04% ທຽບໃສ່ໄຕມາດຜ່ານມາ.

II. ອັດຕາເງິນເຟີ້

ອັດຕາເງິນເຟີ້ໃນໄຕມາດ 1 ຂອງປີ 2018 ຢູ່ໃນລະດັບ 1,53%, ເພີ່ມຂຶ້ນຈາກລະດັບ 0,29% ໃນໄຕມາດ ຜ່ານມາ. ສາເຫດຕົ້ນຕໍຍ້ອນໝວດສະບຽງອາຫານ ແລະ ເຄື່ອງດື່ມທີ່ບໍ່ແມ່ນເຫຼົ້າ ເພີ່ມຂຶ້ນ ຈາກ -1,60% ມາເປັນ 0,60% ບວກກັບໝວດຄົມມະນາຄົມ ແລະ ການຂົນສົ່ງ ສືບຕໍ່ເພີ່ມຂຶ້ນ ຈາກ 3,22% ມາເປັນ 3,48% ຊຶ່ງເປັນຜົນ ມາຈາກການປັບຂຶ້ນຂອງລາຄາຂາຍຍ່ອຍນໍ້າມັນເຊື້ອໄຟພາຍໃນປະເທດ¹ ຕາມການເພີ່ມຂຶ້ນຂອງລາຄານໍ້າມັນຢູ່ຕະ ຫຼາດໂລກ (ຮູບທີ 1).

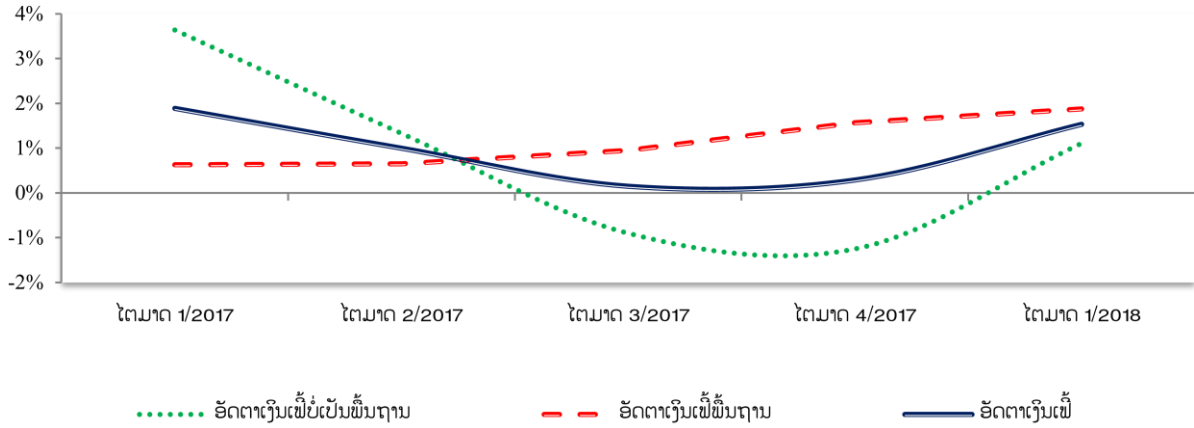
ຮູບທີ 1. ໂຄງປະກອບຂອງອັດຕາເງິນເຟີ້



ແຫຼ່ງຂໍ້ມູນ: ສູນສະຖິຕິແຫ່ງຊາດ, ກະຊວງແຜນການ ແລະ ການລົງທຶນ.

¹ ໃນໄຕມາດນີ້ ລາຄານໍ້າມັນເຊື້ອໄຟໃນຂອບເຂດທົ່ວປະເທດ ໄດ້ຖືກປັບຂຶ້ນ 3 ຄັ້ງ.

ຮູບທີ 2. ເສັ້ນສະແດງອັດຕາເງິນເຟີ້ລວມ



ແຫຼ່ງຂໍ້ມູນ: ສູນສະຖິຕິແຫ່ງຊາດ, ກະຊວງແຜນການ ແລະ ການລົງທຶນ.

III. ຂະແໜງເງິນຕາ-ການເງິນ

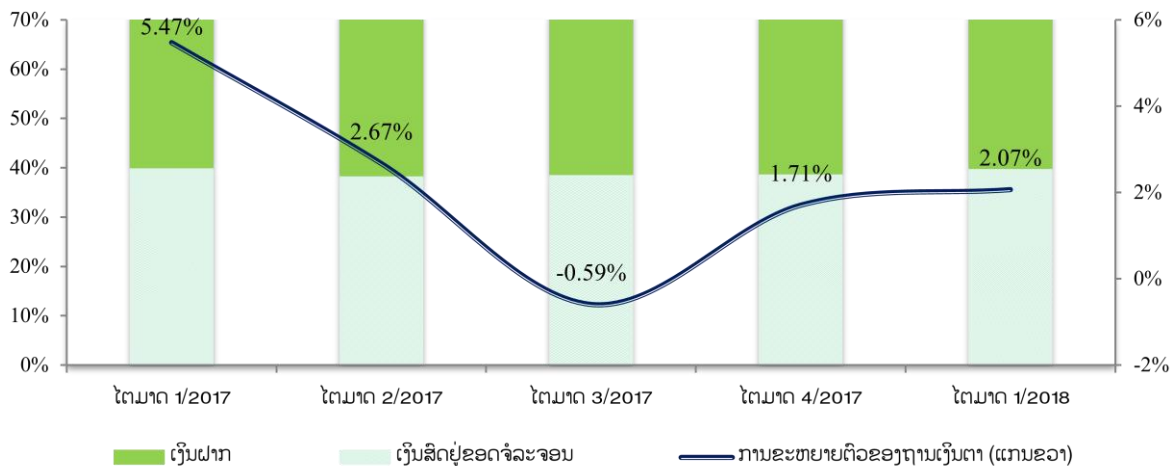
3.1. ນະໂຍບາຍເງິນຕາ

ທຫລ ສືບຕໍ່ຮັກສາອັດຕາດອກເບ້ຍພື້ນຖານ ໄວ້ໃນລະດັບ 4% ຕໍ່ປີ ສໍາລັບເງິນກູ້ໄລຍະສັ້ນບໍ່ເກີນ 7 ວັນ, ຮັກສາອັດຕາເງິນແຮຜາກບັງຄັບ ໄວ້ໃນລະດັບ 5% ສໍາລັບເງິນກີບ ແລະ 10% ສໍາລັບເງິນຕາຕ່າງປະເທດ; ຊຸກຍູ້ການເຄື່ອນໄຫວທຸລະກໍາໃນຕະຫຼາດເປີດ, ຕະຫຼາດລະຫວ່າງທະນາຄານ ແລະ ປະຕິບັດພາລະບົດບາດເປັນຜູ້ໃຫ້ກູ້ຢືມແຫຼ່ງສຸດທ້າຍ ຢ່າງເປັນປົກກະຕິ. ພ້ອມນັ້ນ, ກໍສືບຕໍ່ຄຸ້ມຄອງການກໍານົດອັດຕາດອກເບ້ຍຂອງທະນາຄານທຸລະກິດ.

3.2. ຖານເງິນຕາ

ຖານເງິນຕາຂະຫຍາຍຕົວ 2,07% ທຽບໃສ່ໄຕມາດຜ່ານມາ ແລະ ຂະຫຍາຍຕົວ 5,95% ທຽບໃສ່ໄລຍະດຽວກັນຂອງປີຜ່ານມາ. ອົງປະກອບຂອງຖານເງິນຕາໃນໄຕມາດນີ້ເຫັນວ່າ ເງິນສົດຢູ່ຂອດຈໍລະຈອນ ເພີ່ມຂຶ້ນ 4,92% ສາເຫດຕົ້ນຕໍຍ້ອນລັດຖະບານໃຊ້ຈ່າຍງົບປະມານ.

ຮູບທີ 3. ໂຄງປະກອບຂອງຖານເງິນຕາ



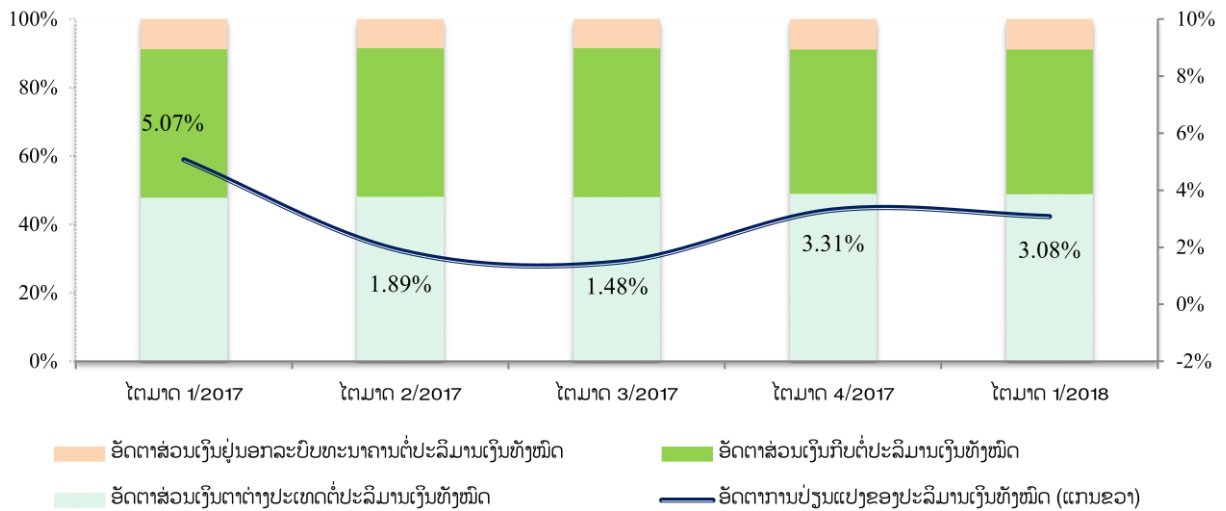
ແຫຼ່ງຂໍ້ມູນ: ທະນາຄານແຫ່ງ ສປປ ລາວ.

3.3. ປະລິມານເງິນ

ປະລິມານເງິນ (M2) ຂະຫຍາຍຕົວ 3,08% ທຽບໃສ່ໄຕມາດຜ່ານມາ ແລະ ເພີ່ມຂຶ້ນ 10,10% ທຽບໃສ່ໄລຍະດຽວກັນຂອງປີຜ່ານມາ. ສາເຫດຍ້ອນການໄຫຼເຂົ້າຂອງກະແສເງິນລົງທຶນໂດຍກົງຈາກຕ່າງປະເທດ ເຂົ້າໃນຂະແໜງອຸດສາຫະກຳ ເປັນຕົ້ນແມ່ນໂຄງການພະລັງງານໄຟຟ້າ ແລະ ໂຄງການກໍ່ສ້າງເສັ້ນທາງລົດໄຟລາວ-ຈີນ.

ອົງປະກອບຂອງປະລິມານເງິນປະກອບມີ: ເງິນຝາກເປັນສະກຸນເງິນກີບ 42,31%, ເງິນຝາກເປັນສະກຸນເງິນຕາຕ່າງປະເທດ 48,81% ແລະ ເງິນຢູ່ນອກລະບົບທະນາຄານ 8,88% (ຮູບທີ 4).

ຮູບທີ 4. ການຂະຫຍາຍຕົວຂອງປະລິມານເງິນ M2



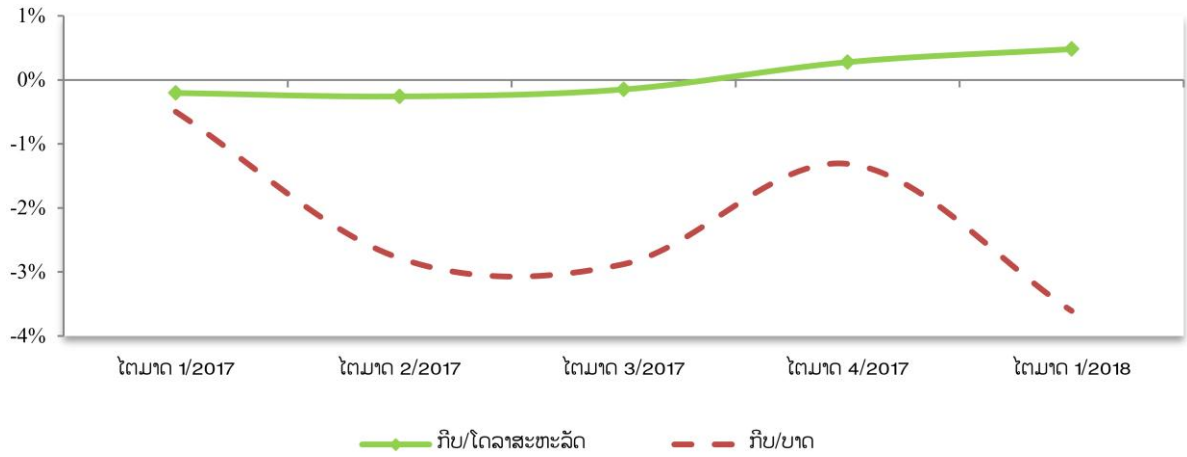
ແຫຼ່ງຂໍ້ມູນ: ທະນາຄານແຫ່ງ ສປປ ລາວ.

3.4. ອັດຕາແລກປ່ຽນ

ທຫລ ໄດ້ສືບຕໍ່ປະຕິບັດນະໂຍບາຍອັດຕາແລກປ່ຽນ ດ້ວຍການກຳນົດອັດຕາແລກປ່ຽນອ້າງອີງປະຈຳວັນລະຫວ່າງເງິນກີບທຽບກັບເງິນໂດລາສະຫະລັດ ໃຫ້ແກ່ທະນາຄານທຸລະກິດ ແລະ ຮ້ານແລກປ່ຽນເງິນຕາຕ່າງປະເທດ ເພື່ອເປັນບ່ອນອີງໃນການກຳນົດອັດຕາຊື້-ຂາຍຂອງຕົນບໍ່ໃຫ້ເກີນ $\pm 0,25\%$, ພ້ອມທັງດຳເນີນການດັດສິມຕະຫຼາດເງິນຕາຕ່າງປະເທດ ເມື່ອເຫັນວ່າມີຄວາມຈຳເປັນ.

ໃນໄຕມາດ 1 ຂອງປີ 2018, ສະພາບອັດຕາແລກປ່ຽນສະເລ່ຍທົ່ວລະບົບ ເງິນກີບທຽບເງິນໂດລາສະຫະລັດ ແຂງຄ່າ 0,48%, ຢູ່ໃນລະດັບ 8.302,97 ກີບ/ໂດລາ ແລະ ເງິນກີບທຽບເງິນບາດ ອ່ອນຄ່າ 3,61%, ຢູ່ໃນລະດັບ 264,35 ກີບ/ບາດ ຊຶ່ງເໝາະໃຈໃນຂອບທີ່ ທຫລ ກຳນົດໄວ້ $\pm 5\%$.

ຮູບທີ 5. ການໜັງຕິງອັດຕາແລກປ່ຽນ (ໄຕມາດທຽບໄຕມາດ)



ແຫຼ່ງຂໍ້ມູນ: ທະນາຄານແຫ່ງ ສປປ ລາວ.

3.5. ການຄຸ້ມຄອງທະນາຄານທຸລະກິດ ແລະ ສະຖາບັນການເງິນທີ່ບໍ່ແມ່ນທະນາຄານ

ຮອດທ້າຍໄຕມາດ 1 ຂອງປີ 2018, ທະນາຄານທຸລະກິດ ມີຈຳນວນທັງໝົດ 42 ແຫ່ງ² (ຕາຕະລາງ 15) ແລະ ທົ່ວລະບົບທະນາຄານທຸລະກິດ ມີຍອດຊັບສິນທັງໝົດ 125.759,93 ຕື້ກີບ, ເພີ່ມຂຶ້ນ 2,74%; ຍອດເງິນຝາກ 70.133,57 ຕື້ກີບ, ເພີ່ມຂຶ້ນ 3,09% (ບໍ່ລວມເງິນຝາກຂອງບຸກຄົນບໍ່ຕັ້ງຖິ່ນຖານຢູ່ລາວ). ໃນໄລຍະ 3 ເດືອນຜ່ານມາ, ທະນາຄານທຸລະກິດໄດ້ປະກອບສ່ວນຊຸກຍູ້ເສດຖະກິດໃຫ້ຂະຫຍາຍຕົວ ໃນນັ້ນ, ສິນເຊື່ອໃຫ້ພາກສ່ວນເສດຖະກິດ ຢູ່ໃນລະດັບ 67.386,40 ຕື້ກີບ, ເພີ່ມຂຶ້ນ 0,67%. ຄຽງຄູ່ກັນນັ້ນ, ສະຖາບັນການເງິນທີ່ບໍ່ແມ່ນທະນາຄານເພີ່ມຂຶ້ນ 2 ແຫ່ງ, ລວມທັງໝົດ 188 ແຫ່ງ³.

3.6. ອັດຕາດອກເບ້ຍ

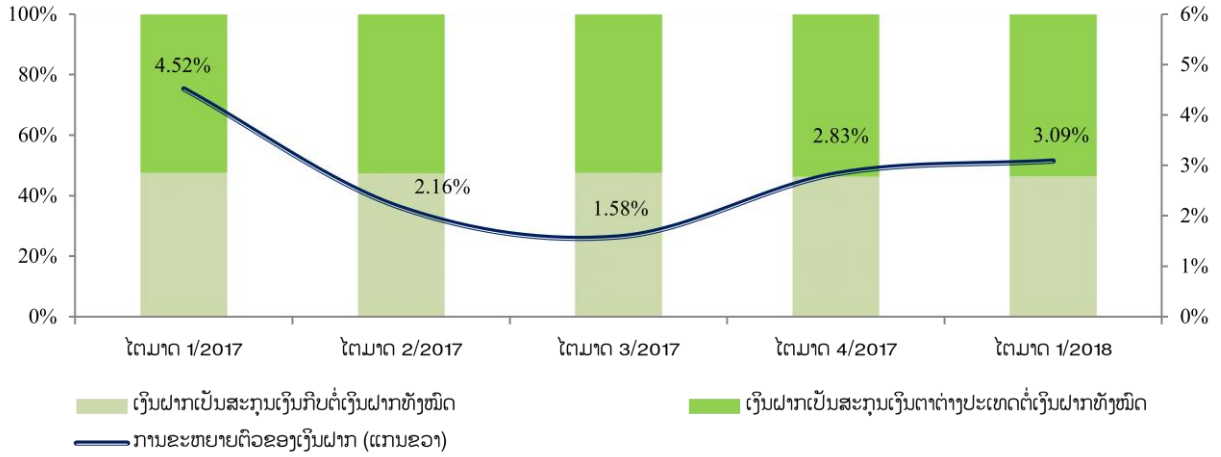
ອັດຕາດອກເບ້ຍເງິນຝາກ ແລະ ເງິນກູ້ ຂອງທະນາຄານທຸລະກິດໂດຍລວມ ຍັງສືບຕໍ່ຮັກສາຢູ່ໃນລະດັບອັດຕາເດີມ ເມື່ອທຽບໃສ່ໄຕມາດຜ່ານມາ ຊຶ່ງອັດຕາດອກເບ້ຍເງິນຝາກມີກຳນົດ 12 ເດືອນ ສະກຸນເງິນກີບ ຢູ່ໃນລະຫວ່າງ 3,00-5,72% ຕໍ່ປີ, ສະກຸນເງິນບາດ 0,75-6,25% ຕໍ່ປີ ແລະ ສະກຸນເງິນໂດລາສະຫະລັດ 0,70-6,00% ຕໍ່ປີ. ສຳລັບອັດຕາດອກເບ້ຍເງິນກູ້ຂອງ ທຸກໆ ໄລຍະສິ້ນລູກຄ້າຊັ້ນດີ ສະກຸນເງິນກີບ ຢູ່ໃນລະຫວ່າງ 5,25-14,00% ຕໍ່ປີ, ສະກຸນເງິນບາດ 4,21-10,00% ຕໍ່ປີ ແລະ ສະກຸນເງິນໂດລາ 4,00-10,00% ຕໍ່ປີ.

3.7. ເງິນຝາກ

ເງິນຝາກຂອງທະນາຄານທຸລະກິດ ເພີ່ມຂຶ້ນ 3,09% ທຽບໃສ່ໄຕມາດຜ່ານມາ ແລະ ເພີ່ມຂຶ້ນ 10,01% ທຽບໃສ່ໄລຍະດຽວກັນຂອງປີຜ່ານມາ (ບໍ່ລວມເງິນຝາກຂອງຜູ້ທີ່ບໍ່ຕັ້ງຖິ່ນຖານຢູ່ ສປປ ລາວ). ໃນນັ້ນ, ເງິນຝາກເປັນສະກຸນເງິນກີບ ເພີ່ມຂຶ້ນ 3,43%, ກວມເອົາ 46,42% ຂອງເງິນຝາກທັງໝົດ ແລະ ເງິນຝາກເປັນສະກຸນເງິນຕາຕ່າງປະເທດ ເພີ່ມຂຶ້ນ 2,79%, ກວມເອົາ 53,58% ຂອງເງິນຝາກທັງໝົດ.

² ໃນນັ້ນມີ 103 ສາຂາ, 511 ໜ່ວຍບໍລິການ, 37 ໜ່ວຍແລກປ່ຽນເງິນຕາ ແລະ ຕູ້ ATM 1.201 ໜ່ວຍ.
³ ໃນນັ້ນ, ສະຖາບັນການເງິນທີ່ຮັບຝາກ 19 ແຫ່ງ, ສະຖາບັນການເງິນທີ່ຮັບຝາກ 76 ແຫ່ງ, ສະຫະກອນສິນເຊື່ອ ແລະ ເງິນຝາກປະຢັດ 30 ແຫ່ງ, ໂຮງຊວດຈຳ 29 ແຫ່ງ, ບໍລິສັດເຊົ່າສິນເຊື່ອ 29 ແຫ່ງ ແລະ ບໍລິສັດຕົວແທນໂອນເງິນດ່ວນ 5 ແຫ່ງ.

ຮູບທີ 6. ເງິນຝາກຂອງທະນາຄານທຸລະກິດ

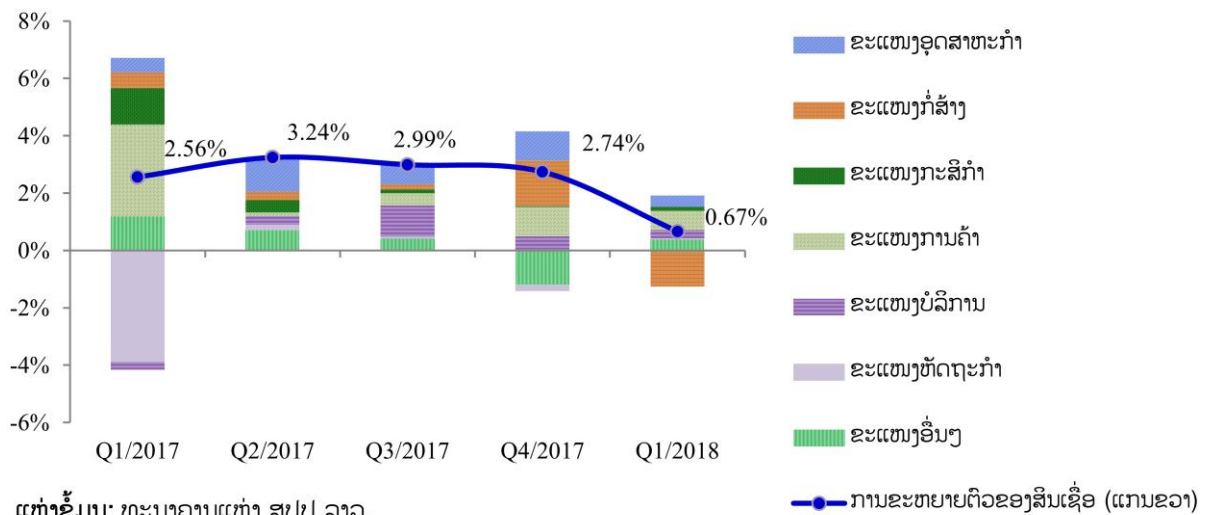


ແຫຼ່ງຂໍ້ມູນ: ທະນາຄານແຫ່ງ ສປປ ລາວ.

3.8. ສິນເຊື່ອ

ສິນເຊື່ອຂອງທະນາຄານທຸລະກິດ ໃນທ້າຍໄຕມາດ 1 ຂອງປີ 2018 ມີຍອດທັງໝົດ 67.386,40 ຕື້ກີບ, ຂະຫຍາຍຕົວ 0,67% ທຽບໃສ່ໄຕມາດຜ່ານມາ ແລະ 9,97% ທຽບໃສ່ໄລຍະດຽວກັນຂອງປີຜ່ານມາ. ໃນນີ້, ການປະກອບສ່ວນຂອງສິນເຊື່ອ ແຍກຕາມຂະແໜງການ ຕໍ່ກັບການຂະຫຍາຍຕົວຂອງສິນເຊື່ອທັງໝົດມີ: ຂະແໜງການຄ້າ 0,67%, ຂະແໜງການອື່ນໆ⁴ 0,39%, ຂະແໜງອຸດສາຫະກຳ 0,39%, ຂະແໜງບໍລິການ 0,29%, ຂະແໜງກະສິກຳ 0,15%, ຂະແໜງຫັດຖະກຳ 0,02% ແລະ ຂະແໜງກໍ່ສ້າງ -1,25% ຕາມລຳດັບ.

ຮູບທີ 7. ສິນເຊື່ອຂອງທະນາຄານທຸລະກິດ (ແຍກຕາມຂະແໜງການ)



ແຫຼ່ງຂໍ້ມູນ: ທະນາຄານແຫ່ງ ສປປ ລາວ.

⁴ ຂະແໜງການອື່ນໆປະກອບມີ: ຂະແໜງຂົນສົ່ງ, ຂະແໜງສະໜອງວັດຖຸ ແລະ ເຕັກນິກ ແລະ ຂະແໜງອື່ນໆ.

3.9. ຕະຫຼາດຫຼັກຊັບ

ໃນໄຕມາດທີ 1 ຂອງປີ 2018, ມີບໍລິສັດທີ່ເຂົ້າມາຈົດທະບຽນຢູ່ໃນຕະຫຼາດຫຼັກຊັບລາວ ລວມເປັນ 7 ບໍລິສັດ, ເພີ່ມຂຶ້ນ 1 ບໍລິສັດຄື: ບໍລິສັດ ຊິມັງລາວ ມະຫາຊົນ (LCC) ໂດຍຈຳໜ່າຍຮຸ້ນສາມັນຄັ້ງທຳອິດໃຫ້ແກ່ ມວນຊົນ "IPO" ຈຳນວນ 12.001.200 ຮຸ້ນ ໃນລາຄາ 2.400 ກີບຕໍ່ຮຸ້ນ. ໃນໄຕມາດນີ້, ດັດຊະນີຕະຫຼາດຫຼັກຊັບ ລາວປິດຢູ່ທີ່ 904,25 ຈຸດ, ຫຼຸດລົງ 9,63% ທຽບໃສ່ໄຕມາດຜ່ານມາ ແລະ ຫຼຸດລົງ 9,43% ທຽບໃສ່ດັດຊະນີທ້າຍ ປີຜ່ານມາ, ມີປະລິມານການຊື້-ຂາຍຮຸ້ນທັງໝົດ 5,43 ລ້ານຮຸ້ນ ແລະ ມີມູນຄ່າການຊື້-ຂາຍ 25,92 ຕື້ກີບ, ເພີ່ມຂຶ້ນ 56,13% ທຽບໃສ່ໄຕມາດຜ່ານມາ. ໃນນັ້ນ, ເປັນມູນຄ່າການຊື້-ຂາຍຮຸ້ນຂອງນັກລົງທຶນຕ່າງປະເທດກວມເອົາອັດຕາ ສ່ວນ 37,08% ຂອງມູນຄ່າການຊື້-ຂາຍຮຸ້ນທັງໝົດ.

ສະພາບການຊື້-ຂາຍຮຸ້ນຂອງຕະຫຼາດຫຼັກຊັບລາວ (LSX)

ຊື່ບໍລິສັດ	ໄຕມາດ 4/2017		ໄຕມາດ 1/2018		% ການປ່ຽນແປງ	
	ຈຳນວນ (ຮຸ້ນ)	ມູນຄ່າການຊື້-ຂາຍ (ກີບ)	ຈຳນວນ (ຮຸ້ນ)	ມູນຄ່າການຊື້-ຂາຍ (ກີບ)	ຈຳນວນ	ມູນຄ່າການຊື້-ຂາຍ
ທະນາຄານການຄ້າຕ່າງປະເທດລາວ ມະຫາຊົນ	591.000	3.162.190.000	1.958.200	11.241.225.000	231,34	255,49
ບໍລິສັດ ຜະລິດໄຟຟ້າລາວ ມະຫາຊົນ	1.123.600	5.527.905.000	2.061.200	9.266.590.000	83,45	67,63
ບໍລິສັດ ລາວເວີນ ມະຫາຊົນ	5.600	39.860.000	1.306.700	5.231.025.000	23.233,93	13.023,49
ບໍລິສັດ ປີໂຕຣລ້ຽມເທຣດດັງລາວ ມະຫາຊົນ	29.000	58.055.000	26.200	49.325.000	- 9,66	- 15,04
ບໍລິສັດ ສຸວັນນີ ໂຮມເຊັນເຕີ ມະຫາຊົນ	500	1.475.000	900	2.635.000	80,00	78,64
ບໍລິສັດ ພູສີກໍ່ສ້າງ ແລະ ພັດທະນາ ມະຫາຊົນ	328.100	454.015.000	60.500	94.420.000	- 81,56	- 79,20
ບໍລິສັດ ຊິມັງລາວ ມະຫາຊົນ	-	-	17.300	43.530.000		
ທັງໝົດ	2.077.800	9.243.500.000	5.431.000	25.928.750.000	161,38	180,51

ແຫຼ່ງຂໍ້ມູນ: ສໍານັກງານຄະນະກຳມະການຄຸ້ມຄອງຫຼັກຊັບ, ທະນາຄານແຫ່ງ ສປປ ລາວ.

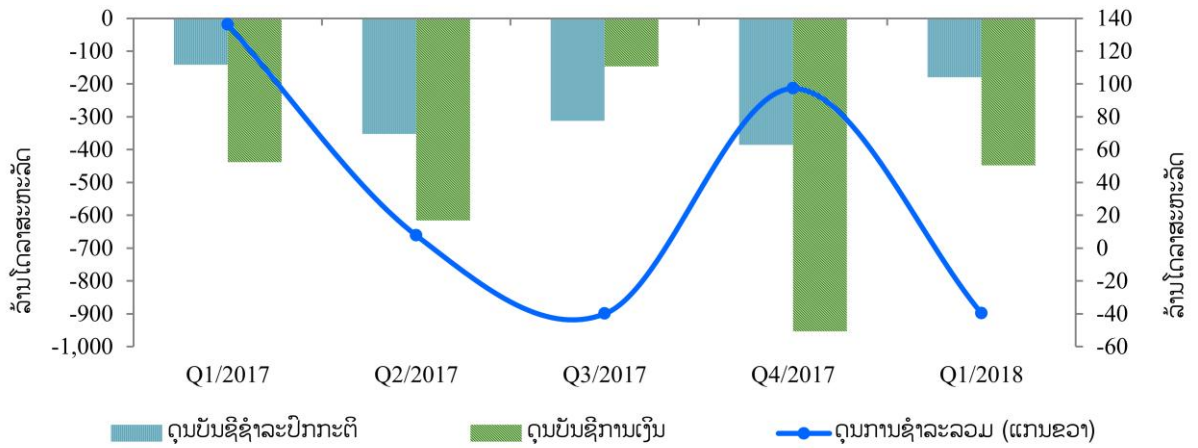
IV. ດຸນການຊໍາລະກັບຕ່າງປະເທດ

4.1. ດຸນການຊໍາລະລວມ

ໃນໄຕມາດ 1 ຂອງປີ 2018, ເຖິງແມ່ນວ່າຈະມີກະແສເງິນໄຫຼເຂົ້າ (ສຸດທິ) ຈຳນວນ 448,70 ລ້ານໂດລາ ສະຫະລັດ ໃນດຸນບັນຊີການເງິນ ກໍຕາມ, ແຕ່ດຸນການຊໍາລະກັບຕ່າງປະເທດ ຂາດດຸນ 39,77 ລ້ານໂດລາສະຫະລັດ ຊຶ່ງເປັນຜົນມາຈາກການຂາດດຸນບັນຊີຊໍາລະປົກກະຕິ ຈຳນວນ 179,96 ລ້ານໂດລາສະຫະລັດ. ຄັງສໍາຮອງເງິນຕາ ຕ່າງປະເທດໃນໄຕມາດນີ້ ສາມາດກຸ້ມການນໍາເຂົ້າສິນຄ້າໄດ້ 3,62 ເດືອນ⁵.

⁵ ມູນຄ່າສິນຄ້ານໍາເຂົ້າສະເລ່ຍຕໍ່ເດືອນໃນປີ 2018 (ຕົວເລກຄາດຄະເນ) 270,12 ລ້ານໂດລາສະຫະລັດຕໍ່ເດືອນ ຊຶ່ງບໍ່ລວມການນໍາເຂົ້າສິນຄ້າທີ່ມີແຫຼ່ງທຶນຮອງຮັບ. ໃນນັ້ນ, ລວມມີການນໍາເຂົ້າຂອງນັກລົງທຶນຕ່າງປະເທດ, ການນໍາເຂົ້າຂອງໂຄງການຊ່ວຍເຫຼືອລ້າ ແລະ ການນໍາເຂົ້າກູ້ຢືມພາກລັດ, ການນໍາເຂົ້າຂອງອົງການຈັດຕັ້ງສາກົນ ແລະ ສະຖານທູດ.

ຮູບທີ 8. ດຸນການຊໍາລະກັບຕ່າງປະເທດ

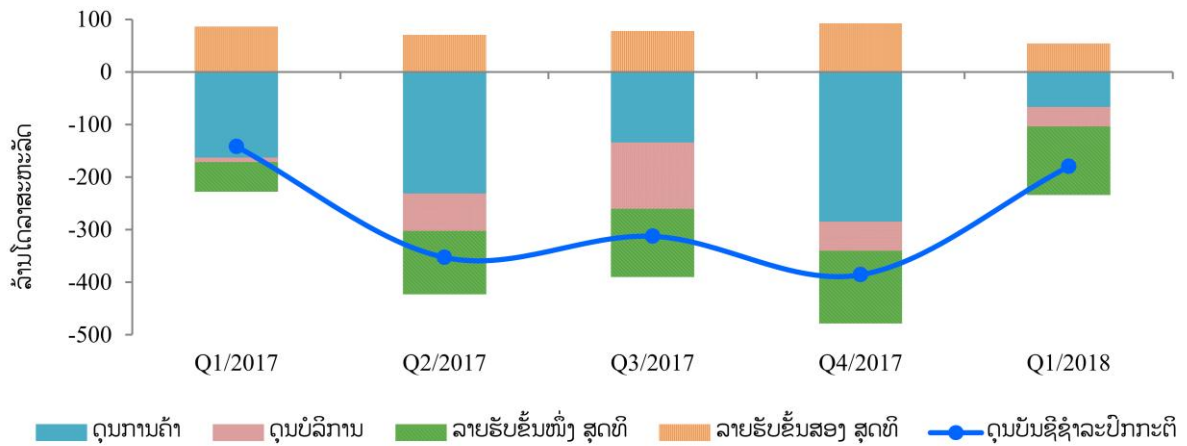


ແຫຼ່ງຂໍ້ມູນ: ທະນາຄານແຫ່ງ ສປປ ລາວ.

4.2. ດຸນບັນຊີຊໍາລະປົກກະຕິ

ດຸນບັນຊີຊໍາລະປົກກະຕິ ຍັງສືບຕໍ່ຂາດດຸນມາຈາກໄຕມາດຜ່ານມາ ແຕ່ຂາດດຸນຫຼຸດລົງ 53,36% ທຽບໃສ່ໄຕມາດຜ່ານມາ ແລະ ຢູ່ໃນລະດັບ 179,96 ລ້ານໂດລາສະຫະລັດ, ຖ້າທຽບໃສ່ໄລຍະດຽວກັນຂອງປີຜ່ານມາ ແມ່ນເພີ່ມຂຶ້ນ 26,85%. ສາເຫດຕົ້ນຕໍແມ່ນຍ້ອນດຸນການຄ້າ ຂາດດຸນຫຼຸດລົງ 76,68% ແລະ ລາຍຮັບຂັ້ນສອງ ສຸດທິ ສືບຕໍ່ເກີນດຸນ ເມື່ອທຽບໃສ່ໄຕມາດຜ່ານມາ (ຮູບທີ 9).

ຮູບທີ 9. ໂຄງປະກອບຂອງດຸນບັນຊີຊໍາລະປົກກະຕິ

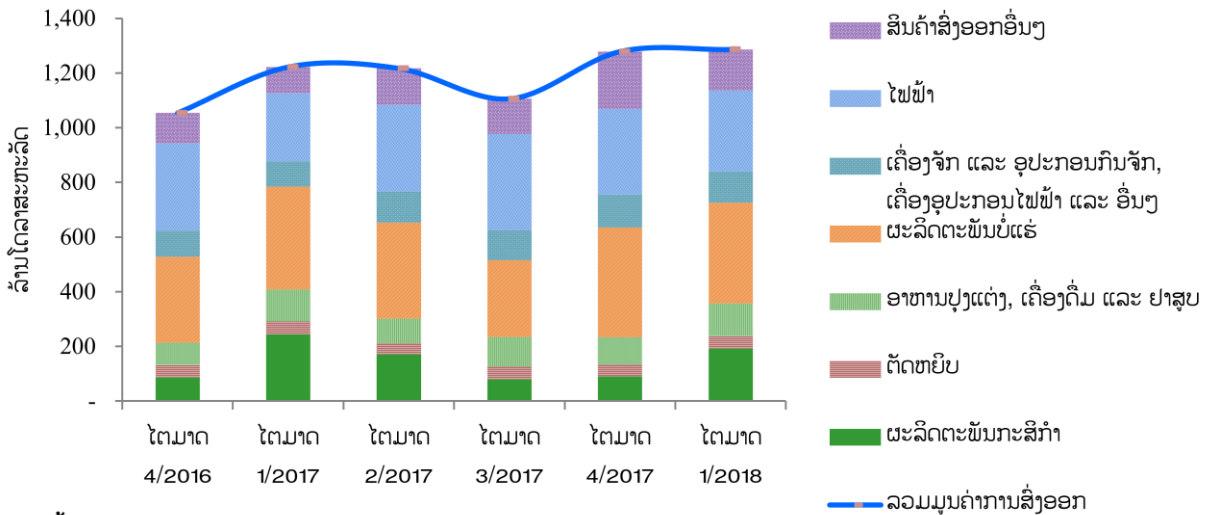


ແຫຼ່ງຂໍ້ມູນ: ທະນາຄານແຫ່ງ ສປປ ລາວ.

4.2.1 ການສົ່ງອອກ

ໃນໄຕມາດນີ້, ການສົ່ງອອກສິນຄ້າ ບັນລຸໄດ້ 1.285,92 ລ້ານໂດລາສະຫະລັດ ຊຶ່ງເພີ່ມຂຶ້ນ 1,24% ທຽບໃສ່ໄຕມາດຜ່ານມາ ແລະ ເພີ່ມຂຶ້ນ 5,16% ທຽບໃສ່ໄລຍະດຽວກັນຂອງປີຜ່ານມາ. ສາເຫດທີ່ເຮັດໃຫ້ການສົ່ງອອກເພີ່ມຂຶ້ນແມ່ນມາຈາກການສົ່ງອອກສິນຄ້າປະເພດກະສິກໍາເຊັ່ນ: ກາເຟ, ຫັນຍາພືດ, ພືດຜັກລວມທັງຫົວ ແລະ ຮາກ, ໝາກໄມ້, ອາຫານປຸງແຕ່ງ, ເຄື່ອງດື່ມ ແລະ ຢາສຸບ ເຫຼົ່ານີ້ເປັນຕົ້ນ (ຮູບທີ 10).

ຮູບທີ 10. ການສົ່ງອອກສິນຄ້າ

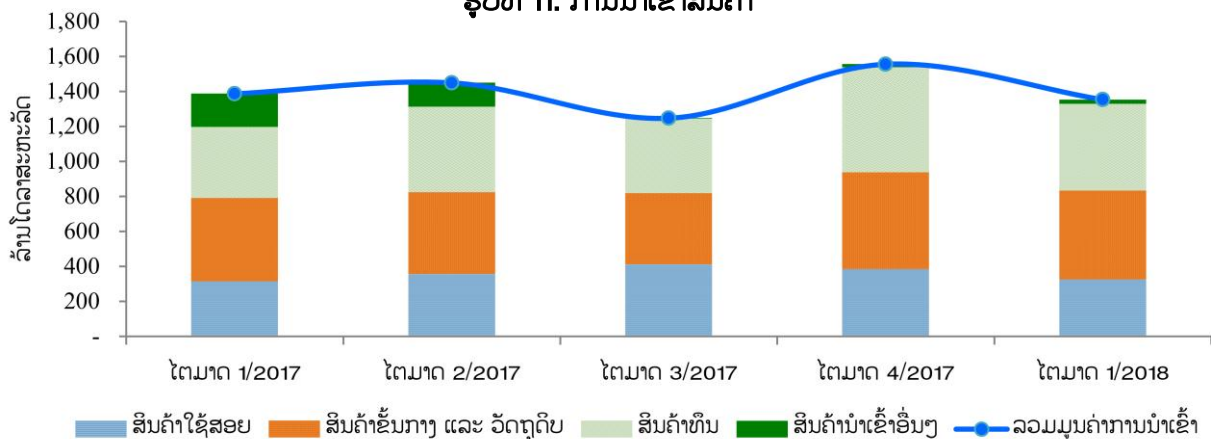


ແຫຼ່ງຂໍ້ມູນ: ທະນາຄານແຫ່ງ ສປປ ລາວ.

4.2.2 ການນໍາເຂົ້າ

ການນໍາເຂົ້າສິນຄ້າ ມີມູນຄ່າ 1.352,35 ລ້ານໂດລາສະຫະລັດ ຊຶ່ງຫຼຸດລົງ 13,04% ທຽບໃສ່ໄຕມາດຜ່ານມາ ແລະ ຫຼຸດລົງ 2,41% ທຽບໃສ່ໄລຍະດຽວກັນຂອງປີຜ່ານມາ (ຮູບທີ 11). ສາເຫດຕົ້ນຕໍມາຈາກການນໍາເຂົ້າໃນໝວດສິນຄ້າທຶນ ຫຼຸດລົງ ເປັນຕົ້ນສິນຄ້າປະເພດຍານພາຫະນະ ແລະ ອຸປະກອນກ່ຽວຂ້ອງ ແລະ ເຄື່ອງຈັກ ແລະ ອຸປະກອນກົນຈັກ. ພ້ອມດຽວກັນນັ້ນ, ການນໍາເຂົ້າໃນໝວດສິນຄ້າຂັ້ນກາງ ແລະ ວັດຖຸດິບ ກໍຫຼຸດລົງ ທຽບໃສ່ໄຕມາດຜ່ານມາ ເປັນຕົ້ນແມ່ນການນໍາເຂົ້າເຫຼັກ ແລະ ເຫຼັກກ້າ. ນອກຈາກນີ້, ການນໍາເຂົ້າສິນຄ້າໃຊ້ສອຍ ກໍສືບຕໍ່ຫຼຸດລົງ ໂດຍສະເພາະສິນຄ້າໃຊ້ແລ້ວໝົດໄປ ແລະ ສິນຄ້າໃຊ້ສອຍຄົງທົນ.

ຮູບທີ 11. ການນໍາເຂົ້າສິນຄ້າ



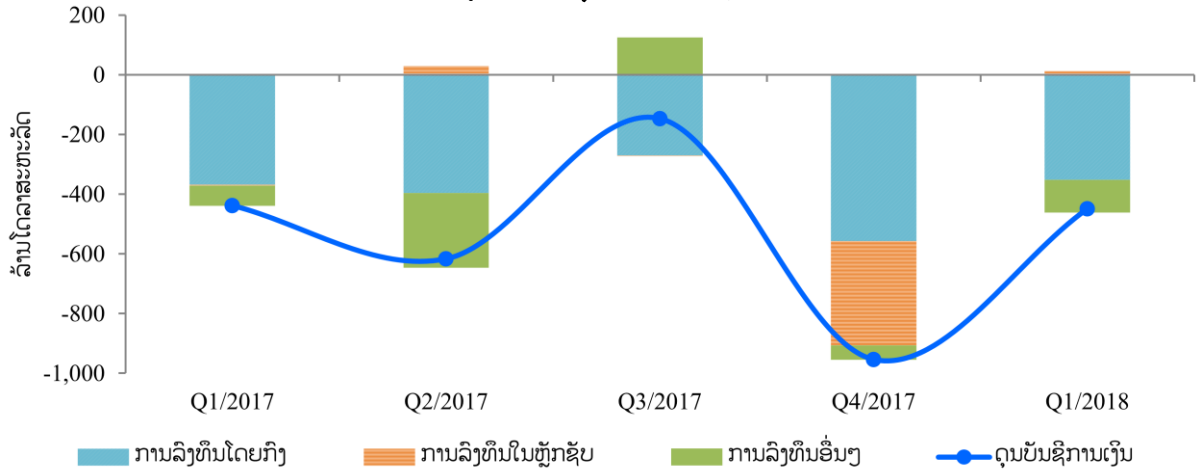
ແຫຼ່ງຂໍ້ມູນ: ທະນາຄານແຫ່ງ ສປປ ລາວ.

4.3. ດຸນບັນຊີການເງິນ

ດຸນບັນຊີການເງິນ ມີກະແສເງິນໄຫຼເຂົ້າ (ສຸດທິ) ໃນລະດັບ 448,70 ລ້ານໂດລາສະຫະລັດ ຊຶ່ງຫຼຸດລົງ 52,96% ທຽບໃສ່ໄຕມາດຜ່ານມາ, ແຕ່ເພີ່ມຂຶ້ນ 2,38% ທຽບໃສ່ໄລຍະດຽວກັນຂອງປີຜ່ານມາ. ໃນນັ້ນ, ການລົງທຶນໂດຍກົງຈາກຕ່າງປະເທດ ມີກະແສເງິນໄຫຼເຂົ້າ (ສຸດທິ) ໃນລະດັບ 351,70 ລ້ານໂດລາສະຫະລັດ, ການລົງທຶນໃນຫຼັກຊັບ 12,45 ລ້ານໂດລາສະຫະລັດ ແລະ ການລົງທຶນອື່ນໆ 109,45 ລ້ານໂດລາສະຫະລັດ. ຄູ່ຮ່ວມລົງທຶນ

ຕົ້ນຕໍຂອງ ສປປ ລາວ ໃນໄຕມາດນີ້ ປະກອບມີ ສປ. ຈີນ ກວມອັດຕາສ່ວນ 75% ຂອງການລົງທຶນຈາກຕ່າງປະເທດ, ຮອງລົງມາແມ່ນໄທ ກວມເອົາ 15%, ຍີ່ປຸ່ນ 5% ແລະ ຫວຽດນາມ ກວມເອົາ 4%. ນອກຈາກນີ້, ການລົງທຶນຈາກຕ່າງປະເທດແຍກຕາມຂະແໜງການ ປະກອບດ້ວຍຂະແໜງການກໍ່ສ້າງ ກວມເອົາ 29%, ຂະແໜງສະໜອງໄຟຟ້າ 47%, ຂະແໜງການເຄື່ອນໄຫວດ້ານອະສັງຫາລິມະຊັບ 9%, ຂະແໜງກະສິກໍາ, ປ່າໄມ້ ແລະ ການປະມົງ 8% ແລະ ຂະແໜງການເຄື່ອນໄຫວດ້ານການເງິນ ແລະ ປະກັນໄພ 6%.

ຮູບທີ 12. ດຸນບັນຊີການເງິນ



ແຫຼ່ງຂໍ້ມູນ: ທະນາຄານແຫ່ງ ສປປ ລາວ.

ຕາຕະລາງທີ 1. ດັດຊະນີລາຄາຜູ້ຊົມໃຊ້ (ທຽບຖານເດືອນ 12/2015 = 100)

ໝວດສິນຄ້າ	ໄຕມາດ 1/2017	ໄຕມາດ 2/2017	ໄຕມາດ 3/2017	ໄຕມາດ 4/2017	ໄຕມາດ 1/2018
ດັດຊະນີລາຄາຜູ້ຊົມໃຊ້ລວມ	101,67	101,87	102,31	102,72	103,23
ດັດຊະນີແຕ່ລະໝວດສິນຄ້າ					
1. ໝວດສະບຽງອາຫານ ແລະ ເຄື່ອງດື່ມບໍ່ແມ່ນເຫຼົ້າ	102,22	102,34	103,02	102,71	102,84
2. ໝວດເຫຼົ້າ ແລະ ຢາສູບ	100,87	101,23	101,36	101,88	101,96
3. ໝວດເຄື່ອງນຸ່ງຮົ່ມ ແລະ ເກີບ	102,33	102,65	102,72	103,64	106,03
4. ໝວດທີ່ພັກອາໄສ, ນໍ້າປະປາ, ໄຟຟ້າ ແລະ ເຊື້ອເພີງ	101,21	101,62	102,11	102,83	103,35
5. ໝວດເຄື່ອງໃຊ້ໃນເຮືອນ	101,11	101,41	101,82	102,04	102,34
6. ໝວດການຮັກສາສຸຂະພາບ	100,64	100,98	101,27	101,74	101,97
7. ໝວດຄົມມະນາຄົມ ແລະ ການຂົນສົ່ງ	101,41	101,63	102,03	103,92	104,93
8. ໝວດໄປສະນີ ແລະ ໂທລະຄົມມະນາຄົມ	99,90	99,89	99,56	100,24	101,17
9. ໝວດການບັນເທີງ ແລະ ການພັກຜ່ອນ	100,25	100,28	100,28	100,14	100,23
10. ໝວດການສຶກສາ	100,40	100,40	100,60	100,92	100,94
11. ໝວດຮ້ານອາຫານ ແລະ ໂຮງແຮມ	101,35	101,61	101,86	102,91	103,73
12. ໝວດການສິນຄ້າ ແລະ ການບໍລິການອື່ນໆ	101,33	101,91	102,08	102,85	103,56
ແຫຼ່ງຂໍ້ມູນ: ສູນສະຖິຕິແຫ່ງຊາດ, ກະຊວງແຜນການ ແລະ ການລົງທຶນ.					

ຕາຕະລາງທີ 2. ອັດຕາເງິນເຟີ້ (%)

ໝວດສິນຄ້າ	ໄຕມາດ 1/2017	ໄຕມາດ 2/2017	ໄຕມາດ 3/2017	ໄຕມາດ 4/2017	ໄຕມາດ 1/2018
ອັດຕາເງິນເຟີ້	1,89	1,00	0,15	0,29	1,53
1. ໝວດສະບຽງອາຫານ ແລະ ເຄື່ອງດື່ມບໍ່ແມ່ນເຫຼົ້າ	2,15	0,27	-1,05	-1,60	0,61
2. ໝວດເຫຼົ້າ ແລະ ຢາສູບ	0,45	0,60	0,56	1,01	1,08
3. ໝວດເຄື່ອງນຸ່ງຮົ່ມ ແລະ ເກີບ	2,18	2,69	2,23	2,53	3,61
4. ໝວດທີ່ພັກອາໄສ, ນໍ້າປະປາ, ໄຟຟ້າ ແລະ ເຊື້ອເພີງ	-0,36	-0,27	1,16	1,88	2,12
5. ໝວດເຄື່ອງໃຊ້ໃນເຮືອນ	0,86	0,98	1,18	1,25	1,22
6. ໝວດການຮັກສາສຸຂະພາບ	0,55	0,88	1,00	1,41	1,32
7. ໝວດຄົມມະນາຄົມ ແລະ ການຂົນສົ່ງ	3,53	3,00	1,69	3,22	3,47
8. ໝວດໄປສະນີ ແລະ ໂທລະຄົມມະນາຄົມ	-0,07	-0,06	-0,41	0,28	1,27
9. ໝວດການບັນເທີງ ແລະ ການພັກຜ່ອນ	0,18	0,23	0,25	-0,09	-0,02
10. ໝວດການສຶກສາ	0,40	0,40	0,47	0,51	0,54
11. ໝວດຮ້ານອາຫານ ແລະ ໂຮງແຮມ	1,03	0,52	1,12	1,91	2,34
12. ໝວດການສິນຄ້າ ແລະ ການບໍລິການອື່ນໆ	1,16	1,64	1,14	1,50	2,20
ແຫຼ່ງຂໍ້ມູນ: ສູນສະຖິຕິແຫ່ງຊາດ, ກະຊວງແຜນການ ແລະ ການລົງທຶນ.					

ຕາຕະລາງທີ 3. ຖານະການເງິນຂອງທະນາຄານແຫ່ງ ສປປ ລາວ (ຕື້ກີບ)

ລາຍການ	ໄຕມາດ 1/2017	ໄຕມາດ 2/2017	ໄຕມາດ 3/2017	ໄຕມາດ 4/2017	ໄຕມາດ 1/2018
ຊັບສິນຕ່າງປະເທດສຸດທິ	7.249,17	7.332,63	7.034,59	7.838,78	7.516,38
ຊັບສິນຕ່າງປະເທດ	7.821,99	7.921,01	7.635,33	8.443,34	8.134,97
ຫັສສິນຕ່າງປະເທດ	-572,82	-588,38	-600,74	-604,56	-618,59
ຊັບສິນພາຍໃນສຸດທິ	14.726,54	15.230,69	15.395,00	14.973,61	15.767,51
ສິນເຊື່ອພາຍໃນສຸດທິ	12.637,52	13.425,52	13.442,69	12.439,36	13.212,73
ສິນເຊື່ອໃຫ້ລັດຖະບານສຸດທິ	-234,85	312,34	350,03	-743,44	286,86
ສິນເຊື່ອໃຫ້ລັດຖະບານ	2.094,64	1.794,64	2.046,64	1.346,64	1.525,02
ເງິນຝາກລັດຖະບານ	-2.329,49	-1.482,30	-1.696,61	-2.090,08	-1.238,16
ສິນເຊື່ອໃຫ້ພາກສ່ວນເສດຖະກິດ	6.458,99	6.436,93	6.415,01	6.425,42	6.346,89
ສິນເຊື່ອໃຫ້ສະຖາບັນການເງິນ	6.413,38	6.676,25	6.677,65	6.757,38	6.578,98
ພັນທະບັດທະນາຄານກາງ	-2.911,65	-3.337,85	-3.357,24	-3.357,24	-3.356,84
ລາຍການອື່ນໆສຸດທິ	5.000,67	5.143,02	5.309,55	5.891,49	5.911,62
ຖານເງິນຕາ	21.975,71	22.563,32	22.429,60	22.812,38	23.283,89
ເງິນສົດຢູ່ຂອດຈໍລະຈອນ	8.767,57	8.628,89	8.637,71	8.823,22	9.257,00
ເງິນຝາກ	13.208,14	13.934,43	13.791,89	13.989,16	14.026,89
ເງິນຝາກກະແສລາຍວັນ	9.205,64	9.996,20	10.019,92	9.941,68	10.074,52
ເງິນແຮຝາກບັງຄັບ	3.589,77	3.581,68	3.561,77	3.714,24	3.660,32
ທຶນຈົດທະບຽນຂອງທທກ	391,86	344,01	201,94	325,73	285,20
ເງິນຝາກຂອງພາກສ່ວນອື່ນໆ	20,87	12,54	8,26	7,51	6,85

ແຫຼ່ງຂໍ້ມູນ: ກົມນະໂຍບາຍເງິນຕາ, ທະນາຄານແຫ່ງ ສປປ ລາວ.

ຕາຕະລາງທີ 4. ຖານະການເງິນຂອງທະນາຄານທຸລະກິດ (ຕື້ກີບ)

ລາຍການ	ໄຕມາດ 1/2017	ໄຕມາດ 2/2017	ໄຕມາດ 3/2017	ໄຕມາດ 4/2017	ໄຕມາດ 1/2018
ຊັບສິນຕ່າງປະເທດສຸດທິ	-16.961,20	-19.075,77	-16.937,70	-15.608,08	-15.955,91
ຊັບສິນຕ່າງປະເທດ	9.594,00	7.662,65	8.533,69	9.994,44	10.430,23
ໜີ້ສິນຕ່າງປະເທດ	-26.555,20	-26.738,42	-25.471,39	-25.602,52	-26.386,14
ຄັງສະສົມສຸດທິ	19.541,40	19.811,64	19.812,56	19.718,78	19.741,98
ຄັງສະສົມ	25.332,30	25.840,00	25.835,17	25.722,31	25.799,56
ເງິນກູ້ຢືມຈາກທຫລ	-5.790,90	-6.028,36	-6.022,61	-6.003,53	-6.057,58
ສິນເຊື້ອໃຫ້ລັດຖະບານສຸດທິ	5.084,60	5.557,60	3.572,53	2.466,28	4.561,44
ເປັນສະກຸນເງິນກີບ	5.504,80	5.870,58	4.021,24	3.279,13	5.113,87
ເປັນສະກຸນເງິນຕາຕ່າງປະເທດ	-420,20	-312,98	-448,71	-812,85	-552,43
ຊັບສິນພາຍໃນສຸດທິ (ຍົກເວັ້ນສິນເຊື້ອໃຫ້ລັດຖະບານ)	56.085,40	58.834,57	59.711,56	61.455,49	61.786,08
ສິນເຊື້ອໃຫ້ພາກສ່ວນເສດຖະກິດ	61.274,80	63.262,99	65.155,03	66.939,31	67.386,40
ເປັນສະກຸນເງິນຕາຕ່າງປະເທດ	31.806,90	32.177,96	32.475,67	33.589,44	34.538,10
ສິນເຊື້ອໃຫ້ພາກເອກະຊົນ	54.579,80	57.014,90	58.812,73	60.539,43	60.661,23
ເປັນສະກຸນເງິນຕາຕ່າງປະເທດ	25.405,10	26.208,06	26.422,15	27.508,51	28.147,97
ສິນເຊື້ອໃຫ້ພາກສ່ວນລັດວິສາຫະກິດ	6.695,00	6.248,09	6.342,30	6.399,88	6.725,17
ເປັນສະກຸນເງິນຕາຕ່າງປະເທດ	6.401,80	5.969,90	6.053,52	6.080,93	6.390,13
ຊັບສິນອື່ນໆສຸດທິ	-5.189,40	-4.428,42	-5.443,47	-5.483,82	-5.600,32
ເງິນຝາກລູກຄ້າ	63.750,20	65.128,06	66.158,92	68.032,49	70.133,57
ເປັນເງິນກີບ	30.324,30	30.890,83	31.451,37	31.478,97	32.558,95
ເປັນສະກຸນເງິນຕາຕ່າງປະເທດ	33.425,90	34.237,23	34.707,55	36.553,52	37.574,62

ແຫຼ່ງຂໍ້ມູນ: ກົມນະໂຍບາຍເງິນຕາ, ທະນາຄານແຫ່ງ ສປປ ລາວ.

ຕາຕະລາງທີ 5. ຖານະການເງິນຂອງລະບົບທະນາຄານ (ຕື້ກີບ)

ລາຍການ	ໄຕມາດ 1/2017	ໄຕມາດ 2/2017	ໄຕມາດ 3/2017	ໄຕມາດ 4/2017	ໄຕມາດ 1/2018
ຊັບສິນຕ່າງປະເທດສຸດທິ	-9.712,03	-11.743,14	-9.903,11	-7.769,30	-8.439,53
ຊັບສິນຕ່າງປະເທດ	17.415,99	15.583,66	16.169,02	18.437,78	18.565,20
ໜີ້ສິນຕ່າງປະເທດ	-27.128,02	-27.326,80	-26.072,13	-26.207,08	-27.004,73
ຊັບສິນພາຍໃນສຸດທິ	79.626,37	82.976,06	82.188,83	82.447,46	85.417,22
ສິນເຊື້ອພາຍໃນ	72.583,54	75.569,86	75.492,60	75.087,57	78.581,59
ສິນເຊື້ອໃຫ້ລັດຖະບານສຸດທິ	4.849,75	5.869,94	3.922,56	1.722,84	4.848,30
ສິນເຊື້ອໃຫ້ລັດຖະບານ	9.468,14	9.033,16	7.557,69	6.778,90	8.569,43
ເງິນຝາກລັດຖະບານ	-4.618,39	-3.163,22	-3.635,13	-5.056,06	-3.721,13
ສິນເຊື້ອໃຫ້ພາກສ່ວນເສດຖະກິດ	67.733,79	69.699,92	71.570,04	73.364,73	73.733,29
ສິນເຊື້ອໃຫ້ລັດວິສາຫະກິດ	13.153,99	12.685,02	12.757,31	12.825,30	13.072,06
ສິນເຊື້ອໃຫ້ພາກເອກະຊົນ	54.579,80	57.014,90	58.812,73	60.539,43	60.661,23
ລາຍການອື່ນໆສຸດທິ	7.042,83	7.406,20	6.696,23	7.359,89	6.835,63
ທຶນທີ່ທະນາຄານກູ້ຈາກລັດຖະບານ	-22,96	-23,06	-23,19	-23,19	-23,19
ເງິນຝາກມີບັນຫາ	-19,70	-169,96	-163,03	-117,40	-351,67
ບັນຊີທຶນ	-11.537,85	-11.709,70	-12.080,33	-12.221,67	-12.484,06
ອື່ນໆ	18.623,34	19.308,92	18.962,78	19.722,15	19.694,55
ປະລິມານເງິນຕາຄວາມໝາຍກວ້າງ	69.914,34	71.232,94	72.285,70	74.678,18	76.977,67
ປະລິມານເງິນຄວາມໝາຍແຄບ	10.006,24	10.236,80	10.377,55	10.741,82	11.107,22
ເງິນຢູ່ນອກລະບົບທະນາຄານ	6.143,27	6.092,34	6.118,52	6.638,18	6.837,25
ເງິນຝາກກະແສລາຍວັນ	3.862,97	4.144,46	4.259,03	4.103,64	4.269,97
ປະລິມານເງິນປະເພດອື່ນໆ	59.908,10	60.996,14	61.908,15	63.936,36	65.870,45
ເງິນຝາກປະຢັດ ແລະ ຝາກມີກຳນົດ	26.482,20	26.758,91	27.200,60	27.382,84	28.295,83
ເງິນຝາກເປັນເງິນຕາຕ່າງປະເທດ	33.425,90	34.237,23	34.707,55	36.553,52	37.574,62

ແຫຼ່ງຂໍ້ມູນ: ກົມນະໂຍບາຍເງິນຕາ, ທະນາຄານແຫ່ງ ສປປ ລາວ.

ຕາຕະລາງທີ 6. ຊັບສິນຂອງທະນາຄານທຸລະກິດ (ຕື້ກີບ)

ລາຍການ	ໄຕມາດ 1/2017	ໄຕມາດ 2/2017	ໄຕມາດ 3/2017	ໄຕມາດ 4/2017	ໄຕມາດ 1/2018
ທະນາຄານທຸລະກິດລັດ + ທະນາຄານສະເພາະກິດ					
ຍອດຊັບສິນ (ຕື້ກີບ)	49.006,54	49.856,78	50.778,80	53.189,53	53.766,93
ອັດຕາສ່ວນ (%)	42,50	42,17	42,56	43,45	42,75
ອັດຕາການຂະຫຍາຍຕົວຂອງຊັບສິນ (%)	-1,67	1,73	1,85	4,75	1,09
ທະນາຄານຮ່ວມທຶນ					
ຍອດຊັບສິນ (ຕື້ກີບ)	11.469,31	11.775,87	12.131,40	12.073,63	12.702,99
ອັດຕາສ່ວນ (%)	9,95	9,96	10,17	9,86	10,10
ອັດຕາການຂະຫຍາຍຕົວຂອງຊັບສິນ (%)	2,29	2,67	3,02	-0,48	5,21
ທະນາຄານເອກະຊົນ					
ຍອດຊັບສິນ (ຕື້ກີບ)	21.323,68	21.739,88	22.542,52	22.475,19	22.959,50
ອັດຕາສ່ວນ (%)	18,49	18,39	18,89	18,36	18,26
ອັດຕາການຂະຫຍາຍຕົວຂອງຊັບສິນ (%)	2,48	1,95	3,69	-0,30	2,15
ທະນາຄານສາຂາຕ່າງປະເທດ					
ຍອດຊັບສິນ (ຕື້ກີບ)	33.516,32	34.863,72	33.855,51	34.669,90	36.330,51
ອັດຕາສ່ວນ (%)	29,06	29,49	28,38	28,32	28,89
ອັດຕາການຂະຫຍາຍຕົວຂອງຊັບສິນ (%)	7,08	4,02	-2,89	2,41	4,79
ລວມທັງໝົດ					
ຍອດຊັບສິນ (ຕື້ກີບ)	115.315,85	118.236,25	119.308,23	122.408,25	125.759,93
ອັດຕາສ່ວນ (%)	100,00	100,00	100,00	100,00	100,00
ອັດຕາການຂະຫຍາຍຕົວຂອງຊັບສິນ (%)	1,91	2,53	0,91	2,60	2,74
ແຫຼ່ງຂໍ້ມູນ: ກົມນະໂຍບາຍເງິນຕາ, ທະນາຄານແຫ່ງ ສປປ ລາວ.					

ຕາຕະລາງທີ 7. ອັດຕາແລກປ່ຽນທະນາຄານທຸລະກິດ ແລະ ຕະຫຼາດ

ໄຕມາດ/ປີ	ກີບ/ໂດລາສະຫະລັດ			ກີບ/ບາດ		
	ອັດຕາສະເລ່ຍ ທທກ	ອັດຕາສະເລ່ຍຕະຫຼາດ	ສະເລ່ຍທົ່ວລະບົບ	ອັດຕາສະເລ່ຍ ທທກ	ອັດຕາສະເລ່ຍຕະຫຼາດ	ສະເລ່ຍທົ່ວລະບົບ
ໄຕມາດ 1/2011	8.053,18	8.056,80	8.054,99	264,66	264,77	264,72
ໄຕມາດ 2/2011	8.029,34	8.034,16	8.031,75	265,81	265,86	265,84
ໄຕມາດ 3/2011	8.009,88	8.016,99	8.013,43	266,57	266,65	266,61
ໄຕມາດ 4/2011	8.014,46	8.016,90	8.015,68	259,97	260,06	260,02
ໄຕມາດ 1/2012	8.003,56	8.006,44	8.005,00	259,36	259,43	259,40
ໄຕມາດ 2/2012	8.006,93	8.008,79	8.007,86	256,95	257,26	257,11
ໄຕມາດ 3/2012	8.013,92	8.014,84	8.014,38	256,16	255,85	256,01
ໄຕມາດ 4/2012	8.000,22	8.002,76	8.001,49	261,22	261,09	261,16
ໄຕມາດ 1/2013	7.897,90	7.904,22	7.901,06	265,12	264,92	265,02
ໄຕມາດ 2/2013	7.692,53	7.691,30	7.691,92	258,72	258,50	258,61
ໄຕມາດ 3/2013	7.815,12	7.939,30	7.877,21	249,97	255,04	252,51
ໄຕມາດ 4/2013	7.935,95	8.007,74	7.971,84	251,61	254,01	252,81
ໄຕມາດ 1/2014	8.029,33	8.055,14	8.042,23	247,44	252,11	249,77
ໄຕມາດ 2/2014	8.050,00	8.066,23	8.058,11	249,75	250,83	250,29
ໄຕມາດ 3/2014	8.043,06	8.078,12	8.060,59	251,60	251,70	251,65
ໄຕມາດ 4/2014	8.059,67	8.078,93	8.069,30	248,51	250,67	249,59
ໄຕມາດ 1/2015	8.108,95	8.145,80	8.127,37	250,30	247,48	248,89
ໄຕມາດ 2/2015	8.104,36	8.116,02	8.110,19	246,78	247,77	247,28
ໄຕມາດ 3/2015	8.160,49	8.211,00	8.185,74	235,57	237,05	236,31
ໄຕມາດ 4/2015	8.151,05	8.205,25	8.178,15	229,52	230,24	229,88
ໄຕມາດ 1/2016	8.134,21	8.166,02	8.150,12	229,75	229,77	229,76
ໄຕມາດ 2/2016	8.113,33	8.135,37	8.124,35	231,50	231,89	231,70
ໄຕມາດ 3/2016	8.095,42	8.160,44	8.127,93	233,80	234,49	234,15
ໄຕມາດ 4/2016	8.160,74	8.469,57	8.315,16	232,39	240,13	236,26
ໄຕມາດ 1/2017	8.194,25	8.470,05	8.332,15	235,14	239,73	237,44
ໄຕມາດ 2/2017	8.213,55	8.493,84	8.353,69	241,47	247,01	244,24
ໄຕມາດ 3/2017	8.278,93	8.453,34	8.366,13	250,05	252,90	251,47
ໄຕມາດ 4/2017	8.300,02	8.385,83	8.342,93	254,03	255,60	254,81
ໄຕມາດ 1/2018	8.286,43	8.319,52	8.302,97	264,16	264,54	264,35

ແຫຼ່ງຂໍ້ມູນ: ກົມນະໂຍບາຍເງິນຕາ, ທະນາຄານແຫ່ງ ສປປ ລາວ.

ຕາຕະລາງທີ 8. ອັດຕາດອກເບ້ຍ (ຄິດເປັນສ່ວນຮ້ອຍຕໍ່ປີ)

ລາຍການ	ໄຕມາດ 1/2017	ໄຕມາດ 2/2017	ໄຕມາດ 3/2017	ໄຕມາດ 4/2017	ໄຕມາດ 1/2018
ທະນາຄານທຸລະກິດ					
1. ອັດຕາດອກເບ້ຍເງິນຝາກ					
ບັນຊີເງິນກີບ					
ເງິນຝາກປະຫຍັດ	0,75-1,91	0,75-1,91	0,75-1,91	0,75-1,91	0,75-1,91
ເງິນຝາກປະຈຳ					
3ເດືອນ	1,50-3,20	1,50-3,20	1,50-3,20	1,50-3,20	1,50,3,34
6ເດືອນ	2,50-4,02	3,00-4,02	3,00-4,02	3,00-4,02	3,00-4,22
12ເດືອນ	3,50-5,72	3,50-5,72	3,50-5,72	3,00-5,72	3,00-5,72
>12ເດືອນ	5,00-6,90	5,00-6,84	5,00-6,84	5,00-6,84	5,00-6,84
ບັນຊີເງິນບາດ					
ເງິນຝາກປະຫຍັດ	0,12-2,00	0,12-2,00	0,12-2,00	0,12-2,00	0,12-2,00
ເງິນຝາກປະຈຳ					
3ເດືອນ	0,50-4,00	0,50-4,00	0,50-4,00	0,50-4,00	0,50-4,00
6ເດືອນ	6,05-5,00	0,65-5,00	0,65-5,00	0,65-5,00	0,65-5,00
12ເດືອນ	0,75-6,25	0,75-6,25	0,75-6,25	0,75-6,25	0,75-6,25
>12ເດືອນ	2,50-7,25	3,30-7,25	3,50-7,25	3,50-7,25	3,50-7,25
ບັນຊີເງິນໂດລາສະຫະລັດ					
ເງິນຝາກປະຫຍັດ	0,05-2,00	0,05-2,00	0,05-2,00	0,05-2,00	0,05-2,00
ເງິນຝາກປະຈຳ					
3ເດືອນ	0,20-4,00	0,20-4,00	0,20-4,00	0,20-4,00	0,20-4,00
6ເດືອນ	0,40-5,00	0,40-5,00	0,40-5,00	0,40-5,00	0,40-5,00
12ເດືອນ	0,70-6,00	0,70-6,00	0,70-6,00	0,70-6,00	0,70-6,00
>12ເດືອນ	1,00-7,00	2,50-7,00	3,00-7,00	3,00-7,00	3,00-7,00
2. ອັດຕາດອກເບ້ຍເງິນກູ້					
ບັນຊີເງິນກີບ					
ປະເພດລູກຄ້າ A (ໄລຍະ 1ປີ)	5,25-14,00	5,25-14,00	5,25-14,00	5,25-14,00	5,25-14,00
ປະເພດລູກຄ້າ B (ໄລຍະ 1 ປີ)	6,70-13,00	7,00-14,00	7,00-14,00	5,25-15,00	5,25-15,00
ປະເພດລູກຄ້າ C (ໄລຍະ 1 ປີ)	7,50-10,00	7,00-15,00	7,00-15,00	5,25-16,00	5,25-15,00
ບັນຊີເງິນບາດ					
ປະເພດລູກຄ້າ A (ໄລຍະ 1ປີ)	4,29-10,00	4,29-10,00	4,29-10,00	4,29-10,00	4,21-10,00
ປະເພດລູກຄ້າ B (ໄລຍະ 1 ປີ)	6,50-10,00	5,72-10,00	5,51-10,00	4,29-12,00	4,21-12,00
ປະເພດລູກຄ້າ C (ໄລຍະ 1 ປີ)	8,42-10,00	5,72-10,00	5,51-10,00	4,29-13,00	4,21-13,00
ບັນຊີເງິນໂດລາສະຫະລັດ					
ປະເພດລູກຄ້າ A (ໄລຍະ 1ປີ)	4,00-10,00	4,00-10,00	4,00-10,00	4,00-10,00	4,00-10,00
ປະເພດລູກຄ້າ B (ໄລຍະ 1 ປີ)	5,75-10,00	5,07-10,00	5,25-10,00	4,00-12,00	4,00-12,00
ປະເພດລູກຄ້າ C (ໄລຍະ 1 ປີ)	7,00-9,00	5,07-10,00	5,25-10,00	4,00-13,00	4,00-13,00
3. ເງິນເບີກເກິນບັນຊີ					
ກີບ	5,00-19,00	5,00-19,00	5,00-19,00	5,00-19,00	6,00-19,00
ບາດ	4,29-15,00	4,29-15,00	4,29-15,00	4,29-15,00	4,21-15,00
ໂດລາ ສຫລ	4,00-15,00	4,00-15,00	4,00-15,00	5,28-15,00	4,94-15,00

ແຫຼ່ງຂໍ້ມູນ: ກົມນະໂຍບາຍເງິນຕາ, ທະນາຄານແຫ່ງ ສປປ ລາວ.

ຕາຕະລາງທີ 9. ເງິນຝາກຂອງທະນາຄານທຸລະກິດ (ຕື້ກີບ)

ໄຕມາດ	ລາຍການ	ເງິນຝາກລວມ	ເງິນຝາກກະແສລາຍວັນ	ເງິນຝາກປະຢັດ	ເງິນຝາກມີກຳນົດ					ເງິນຝາກຂອງຜູ້ທີ່ບໍ່ຕຳຝູ່ລາວ
					ລວມ	3ເດືອນ	6ເດືອນ	12ເດືອນ	>12ເດືອນ; <24 ເດືອນ	
ໄຕມາດ 1/2017	ກີບ	30.324,27	3.842,16	7.286,34	19.195,77	1.144,71	1.016,94	5.329,00	11.705,12	1.766,86
	ງູຕຕ ທຽບກີບ	33.425,92	10.301,94	9.479,68	13.644,30	837,80	2.192,17	5.408,73	5.205,61	2.928,78
	ລວມ	63.750,19	14.144,10	16.766,02	32.840,07	1.982,51	3.209,11	10.737,72	16.910,73	4.695,64
ໄຕມາດ 2/2017	ກີບ	30.890,82	4.131,92	7.714,19	19.044,71	685,92	1.187,82	5.237,98	11.932,99	1.828,45
	ງູຕຕ ທຽບກີບ	34.237,23	10.648,81	9.907,59	13.680,83	697,11	2.068,54	5.663,01	5.252,17	3.068,39
	ລວມ	65.128,05	14.780,73	17.621,78	32.725,54	1.383,03	3.256,36	10.900,99	17.185,16	4.896,84
ໄຕມາດ 3/2017	ກີບ	31.451,36	4.250,76	7.957,45	19.243,15	753,70	1.244,50	5.359,67	11.885,28	2.023,76
	ງູຕຕ ທຽບກີບ	34.707,55	10.318,87	9.914,08	14.474,60	685,54	2.084,36	5.868,40	5.836,29	3.208,65
	ລວມ	66.158,91	14.569,63	17.871,53	33.717,75	1.439,24	3.328,86	11.228,07	17.721,57	5.232,41
ໄຕມາດ 4/2017	ກີບ	31.478,97	4.096,13	8.257,84	19.125,00	741,27	1.146,70	5.303,98	11.933,05	2.018,94
	ງູຕຕ ທຽບກີບ	36.553,52	10.395,34	10.322,29	15.835,89	677,02	1.999,91	6.431,88	6.727,08	3.341,76
	ລວມ	68.032,49	14.491,47	18.580,13	34.960,89	1.418,29	3.146,61	11.735,86	18.660,13	5.360,70
ໄຕມາດ 1/2018	ກີບ	32.558,95	4.263,12	8.689,21	19.606,62	772,87	1.159,74	5.538,35	12.135,66	2.311,64
	ງູຕຕ ທຽບກີບ	37.574,62	11.156,42	10.599,19	15.819,01	897,86	1.904,11	6.182,20	6.834,83	3.392,08
	ລວມ	70.133,57	15.419,54	19.288,40	35.425,63	1.670,74	3.063,85	11.720,55	18.970,49	5.703,72

ແຫຼ່ງຂໍ້ມູນ: ກົມນະໂຍບາຍເງິນຕາ, ທະນາຄານແຫ່ງ ສປປ ລາວ.
 ໝາຍເຫດ: ງູຕຕ: ເງິນຝາກເປັນເງິນຕາຕ່າງປະເທດຄິດໄລ່ເປັນກີບ.

ຕາຕະລາງທີ 10. ເງິນຝາກຂອງທະນາຄານທຸລະກິດ ແຍກຕາມກຸ່ມທະນາຄານ (ຕື້ກີບ)

ລາຍການ	ໄຕມາດ 1/2017	ໄຕມາດ 2/2017	ໄຕມາດ 3/2017	ໄຕມາດ 4/2017	ໄຕມາດ 1/2018
ທະນາຄານທຸລະກິດລັດ + ທະນາຄານສະເພາະກິດ					
ຍອດເງິນຝາກ	38.746,51	39.826,72	40.422,10	41.618,41	41.984,64
ກວມອັດຕາສ່ວນ (%)	56,61	56,88	56,62	56,71	55,36
ອັດຕາການຂະຫຍາຍຕົວຂອງເງິນຝາກ (%)	1,44	4,27	1,49	2,96	0,88
ທະນາຄານຮ່ວມທຶນ					
ຍອດເງິນຝາກ	5.840,86	5.479,30	5.530,13	5.657,88	6.193,93
ກວມອັດຕາສ່ວນ (%)	8,53	7,82	7,75	7,71	7,71
ອັດຕາການຂະຫຍາຍຕົວຂອງເງິນຝາກ (%)	5,05	-1,45	0,93	2,31	2,31
ທະນາຄານເອກະຊົນ					
ຍອດເງິນຝາກ	14.228,10	14.804,30	15.623,86	15.561,71	15.953,82
ກວມອັດຕາສ່ວນ (%)	20,79	21,14	21,88	21,20	21,04
ອັດຕາການຂະຫຍາຍຕົວຂອງເງິນຝາກ (%)	4,38	8,61	5,54	-0,40	2,52
ທະນາຄານສາຂາຕ່າງປະເທດ					
ຍອດເງິນຝາກ	9.630,38	9.914,59	9.815,21	10.555,14	11.704,92
ກວມອັດຕາສ່ວນ (%)	14,07	14,16	13,75	14,38	15,43
ອັດຕາການຂະຫຍາຍຕົວຂອງເງິນຝາກ (%)	18,72	22,22	-1,00	7,54	10,89
ລວມຍອດເງິນຝາກທັງໝົດຂອງທະນາຄານທຸລະກິດ	68.445,85	70.024,91	71.391,30	73.393,14	75.837,31
ອັດຕາການຂະຫຍາຍຕົວຂອງເງິນຝາກ (%)	4,50	6,91	1,95	2,80	3,33

ແຫຼ່ງຂໍ້ມູນ: ກົມນະໂຍບາຍເງິນຕາ, ທະນາຄານແຫ່ງ ສປປ ລາວ.

ໝາຍເຫດ: ເງິນຝາກແຍກຕາມກຸ່ມທະນາຄານ ແມ່ນລວມເອົາເງິນຝາກຂອງບຸກຄົນບໍ່ຕັ້ງຖິ່ນຖານຢູ່ລາວ (Non-Resident).

ຕາຕະລາງທີ 11. ສິນເຊື້ອຂອງທະນາຄານທຸລະກິດ (ຕື້ກີບ)

ສິນເຊື້ອແຍກຕາມຂະແໜງການ	ໄຕມາດ 1/2017	ໄຕມາດ 2/2017	ໄຕມາດ 3/2017	ໄຕມາດ 4/2017	ໄຕມາດ 1/2018
ຂະແໜງອຸດສາຫະກຳ	14.945,50	15.676,12	16.102,22	16.762,76	17,024.22
ຂະແໜງກໍ່ສ້າງ	7.774,14	7.956,42	8.075,99	9.110,44	8.271,81
ຂະແໜງສະໜອງວັດຖຸ ແລະ ເຕັກນິກ	1.158,77	1.186,92	1.153,87	476,64	461,51
ຂະແໜງກະສິກຳ	5.430,44	5.636,03	5.719,59	5.741,75	5.842,39
ຂະແໜງການຄ້າ	11.788,44	12.032,58	12.302,80	12.968,90	13.418,51
ຂະແໜງຂົນສົ່ງ	1.461,86	1.474,25	1.516,10	1.086,02	1.057,39
ຂະແໜງບໍລິການ	5.592,39	5.740,44	6.421,55	6.745,37	6.942,79
ຂະແໜງຫັດຖະກຳ	2.591,90	2.706,16	2.747,97	2.595,99	2.608,88
ຂະແໜງອື່ນໆ	10.393,11	10.854,07	11.114,94	11.451,44	11.758,91
ລວມຍອດສິນເຊື້ອ	61.274,84	63.262,99	65.155,03	66.939,32	67.386,41
ອັດຕາການຂະຫຍາຍຕົວຂອງສິນເຊື້ອ			(ການປ່ຽນແປງຄິດເປັນສ່ວນຮ້ອຍ)		
ຂະແໜງອຸດສາຫະກຳ	2,07	4,89	2,72	4,10	1,56
ຂະແໜງກໍ່ສ້າງ	4,29	2,34	1,50	12,81	-9,21
ຂະແໜງສະໜອງວັດຖຸ ແລະ ເຕັກນິກ	-3,61	2,43	-2,78	-58,69	-3,17
ຂະແໜງກະສິກຳ	17,83	3,79	1,48	0,39	1,75
ຂະແໜງການຄ້າ	17,38	2,07	2,25	5,41	3,47
ຂະແໜງຂົນສົ່ງ	6,83	0,85	2,84	-28,37	-2,64
ຂະແໜງບໍລິການ	-2,14	2,65	11,87	5,04	2,93
ຂະແໜງຫັດຖະກຳ	-47,31	4,41	1,54	-5,53	0,50
ຂະແໜງອື່ນໆ	6,13	4,44	2,40	3,03	2,68
ລວມສິນເຊື້ອທັງໝົດ	2,56	3,24	2,99	2,74	0,67

ແຫຼ່ງຂໍ້ມູນ: ກົມນະໂຍບາຍເງິນຕາ, ທະນາຄານແຫ່ງ ສປປ ລາວ.

ຕາຕະລາງທີ 12. ສິນເຊື້ອຂອງທະນາຄານທຸລະກິດ ແຍກຕາມກຸ່ມທະນາຄານ (ຕື້ກີບ)

ລາຍການ	ໄຕມາດ 1/2017	ໄຕມາດ 2/2017	ໄຕມາດ 3/2017	ໄຕມາດ 4/2017	ໄຕມາດ 1/2018
ທະນາຄານທຸລະກິດລັດ + ທະນາຄານສະເພາະກິດ					
ຍອດສິນເຊື້ອ	30.236,79	31.099,14	31.880,80	33.064,88	32.167,98
ອັດຕາສ່ວນ (%)	49,35	49,16	48,93	49,40	47,74
ອັດຕາການຂະຫຍາຍຕົວຂອງສິນເຊື້ອ (%)	0,90	2,85	2,51	3,71	-2,71
ທະນາຄານຮ່ວມທຶນ					
ຍອດສິນເຊື້ອ	8.416,93	8.648,12	8.854,87	8.837,83	8.876,91
ອັດຕາສ່ວນ (%)	13,74	13,67	13,59	13,20	13,17
ອັດຕາການຂະຫຍາຍຕົວຂອງສິນເຊື້ອ (%)	5,98	2,75	2,39	-0,19	0,44
ທະນາຄານເອກະຊົນ					
ຍອດສິນເຊື້ອ	12.619,96	12.871,05	13.470,30	13.735,88	14.069,81
ອັດຕາສ່ວນ (%)	20,60	20,35	20,67	20,52	20,88
ອັດຕາການຂະຫຍາຍຕົວຂອງສິນເຊື້ອ (%)	5,08	1,99	4,66	1,97	2,43
ທະນາຄານສາຂາຕ່າງປະເທດ					
ຍອດສິນເຊື້ອ	10.001,15	10.644,68	10.949,07	11.300,72	12.271,71
ອັດຕາສ່ວນ (%)	16,32	16,83	17,00	17,00	18,00
ອັດຕາການຂະຫຍາຍຕົວຂອງສິນເຊື້ອ (%)	1,79	6,43	2,86	3,21	8,59
ລວມຍອດສິນເຊື້ອທັງໝົດຂອງທະນາຄານທຸລະກິດ	61.274,83	63.262,99	65.155,04	66.939,31	67.386,41
ອັດຕາການຂະຫຍາຍຕົວຂອງສິນເຊື້ອ (%)	2,56	3,24	2,99	2,74	0,67
ແຫຼ່ງຂໍ້ມູນ: ກິມນະໂຍບາຍເງິນຕາ, ທະນາຄານແຫ່ງ ສປປ ລາວ.					

ຕາຕະລາງທີ 13. ດຸນການຊໍາລະກັບຕ່າງປະເທດ (ລ້ານໂດລາສະຫະລັດ)

ລາຍການ	ໄຕມາດ 1/2017 ^(P)	ໄຕມາດ 2/2017 ^(P)	ໄຕມາດ 3/2017 ^(P)	ໄຕມາດ 4/2017 ^(P)	ໄຕມາດ 1/2018 ^(P)
ກ. ດຸນບັນຊີຊໍາລະປົກກະຕິ	-141,87	-352,78	-312,67	-385,85	-179,96
ດຸນການຄ້າ	-162,95	-231,14	-134,17	-284,87	-66,42
ສິ່ງອອກສິນຄ້າ	1.222,81	1.217,33	1.112,23	1.270,20	1.285,92
ນໍາເຂົ້າສິນຄ້າ	1.385,76	1.448,48	1.246,39	1.555,06	1.352,35
ດຸນບໍລິການ	-8,42	-71,42	-126,07	-55,54	-37,34
ສິ່ງອອກດ້ານບໍລິການ	257,52	207,54	190,42	228,22	236,39
ນໍາເຂົ້າດ້ານບໍລິການ	265,94	278,95	316,48	283,76	273,74
<i>ດຸນການຄ້າ ແລະ ບໍລິການ</i>	-171,37	-302,56	-260,23	-340,41	-103,76
ລາຍຮັບຂັ້ນໜຶ່ງ ສຸດທິ	-56,73	-120,49	-130,03	-137,99	-130,24
ລາຍຮັບຂັ້ນໜຶ່ງ	33,13	31,66	30,60	29,19	30,66
ລາຍຈ່າຍຂັ້ນໜຶ່ງ	89,86	152,16	160,62	167,18	160,90
<i>ດຸນການຄ້າ, ດຸນບໍລິການ ແລະ ລາຍຮັບຂັ້ນໜຶ່ງ</i>	-228,10	-423,05	-390,26	-478,40	-234,00
ລາຍຮັບຂັ້ນສອງ ສຸດທິ	86,22	70,27	77,59	92,55	54,05
ລາຍຮັບຂັ້ນສອງ	98,55	95,32	109,66	134,65	110,26
ລາຍຈ່າຍຂັ້ນສອງ	12,33	25,05	32,08	42,10	56,21
ຂ. ດຸນບັນຊີທຶນ	2,14	8,66	4,00	7,04	1,15
ລາຍຮັບບັນຊີທຶນ	2,14	8,66	4,00	7,04	1,15
ລາຍຈ່າຍບັນຊີທຶນ	-	-	-	-	-
<i>ບ່ອຍກູ້ສຸດທິ (+) / ກູ້ປົ່ມສຸດທິ (-) (ຈາກດຸນບັນຊີຊໍາລະ ປົກກະຕິ ແລະ ບັນຊີທຶນ)</i>	-139,73	-344,12	-308,67	-378,81	-178,81
ຄ. ດຸນບັນຊີການເງິນ	-438,28	-616,44	-146,93	-953,92	-448,70
ການລົງທຶນໂດຍກົງ	-367,27	-395,49	-270,41	-556,50	-351,70
ການລົງທຶນໂດຍກົງ: ຊັບສິນ	4,46	5,24	0,00	0,00	0,00
ການລົງທຶນໂດຍກົງ: ໜີ້ສິນ	371,73	400,73	270,41	556,50	351,70
ການລົງທຶນໃນຫຼັກຊັບ	-3,82	29,17	-1,55	-349,89	12,45
ການລົງທຶນໃນຫຼັກຊັບ: ຊັບສິນ	-5,39	-3,29	-2,06	11,16	13,00
ຫຼັກຊັບປະເພດທຶນ	-	-	-	-	-
ຫຼັກຊັບປະເພດໜີ້	-5,39	-3,29	-2,06	11,16	13,00
ການລົງທຶນໃນຫຼັກຊັບ: ໜີ້ສິນ	-1,57	-32,46	-0,51	361,05	0,55
ຫຼັກຊັບປະເພດທຶນ	-1,57	-32,46	-0,51	0,05	0,55
ຫຼັກຊັບປະເພດໜີ້	0,00	0,00	0,00	361,00	0,00
ການລົງທຶນໃນອະນຸພັນທາງການເງິນ ສຸດທິ	-	-	-	-	-
ການລົງທຶນໃນອະນຸພັນທາງການເງິນ: ຊັບສິນ	-	-	-	-	-
ການລົງທຶນໃນອະນຸພັນທາງການເງິນ: ໜີ້ສິນ	-	-	-	-	-
ການລົງທຶນອື່ນໆ	-67,18	-250,12	125,04	-47,54	-109,45
ການລົງທຶນອື່ນໆ: ຊັບສິນ	5,66	15,13	101,52	164,62	173,84
ເງິນທຶນອື່ນໆ	-	-	-	-	-
ຕາສານໜີ້ອື່ນໆ	5,66	15,13	101,52	164,62	173,84
ທະນາຄານກາງ	-	-	-	-	-
ທະນາຄານທຸລະກິດ	86,71	-235,70	101,52	164,62	13,68
ລັດຖະບານ	0,00	0,00	0,00	0,00	0,00
ພາກເອກະຊົນອື່ນໆ	-81,05	250,83	0,00	0,00	160,16
ຫົວໜ່ວຍທຸລະກິດທີ່ແມ່ນສະຖາບັນການເງິນ	-	-	-	-	-
ຫົວໜ່ວຍທຸລະກິດທີ່ບໍ່ແມ່ນສະຖາບັນການເງິນ	-81,05	250,83	0,00	0,00	160,16
ການລົງທຶນອື່ນໆ: ໜີ້ສິນ	72,84	265,25	-23,52	212,16	283,29
ເງິນທຶນອື່ນໆ	-	-	-	-	-
ສິດທິໄຖ່ຖອນພິເສດ	-	-	-	-	-
ຕາສານໜີ້ອື່ນໆ	72,84	265,25	-23,52	212,16	283,29
ທະນາຄານກາງ	1,01	1,06	1,60	-1,30	1,70
ທະນາຄານທຸລະກິດ	23,00	7,71	-171,16	15,78	76,65
ລັດຖະບານ	-5,69	187,66	100,36	159,47	184,49
ພາກເອກະຊົນອື່ນໆ	54,52	68,82	45,69	38,21	20,45

ຫົວໜ່ວຍທຸລະກິດທີ່ແມ່ນສະຖາບັນການເງິນ	-	-	-	-	-
ຫົວໜ່ວຍທຸລະກິດທີ່ບໍ່ແມ່ນສະຖາບັນການເງິນ	54,52	68,82	45,69	38,21	20,45
ງ. ຄວາມເສີດພາດ ແລະ ການຄາດເຄື່ອນ	-162,48	-264,59	121,74	-477,90	-309,66
ຈ. ດຸນການຊໍາລະລວມ	136,07	7,73	-40,00	97,22	-39,77
ສ. ຄັງສໍາຮອງເງິນຕາຕ່າງປະເທດ	136,07	7,73	-40,00	97,22	-39,77
ຊັບສິນຕ່າງປະເທດ	136,07	7,73	-40,00	97,22	-39,77

ແຫຼ່ງຂໍ້ມູນ: ກົມນະໂຍບາຍເງິນຕາ, ທະນາຄານແຫ່ງ ສປປ ລາວ.

ໝາຍເຫດ: ທຫລ ໄດ້ປ່ຽນຮູບແບບການສັງລວມຂໍ້ມູນສະຖິຕິດຸນການຊໍາລະກັບຕ່າງປະເທດ ຈາກຫຼັກການສັງລວມຕາມປຶ້ມຄູ່ມື BPM5 ມາເປັນ BPM6.

P ໝາຍເຖິງຕົວເລກເບື້ອງຕົ້ນ

R ໝາຍເຖິງຕົວເລກປັບປຸງໃໝ່

ຕາຕະລາງທີ 14. ການຄ້າຕ່າງປະເທດ (ລ້ານໂດລາສະຫະລັດ)

ລາຍການ	ໄຕມາດ 1/2017 ^(P)	ໄຕມາດ 2/2017 ^(P)	ໄຕມາດ 3/2017 ^(P)	ໄຕມາດ 4/2017 ^(P)	ໄຕມາດ 1/2018 ^(P)
ດຸນການຄ້າ	-162,95	-231,14	-134,17	-284,87	-66,42
ການສົ່ງອອກ	1.222,81	1.217,33	1.112,23	1.270,20	1.285,92
(ອັດຕາການປ່ຽນແປງ %)	16,05	-0,45	-8,63	14,20	1,24
ກາເຟ	42,15	32,54	7,57	15,84	38,48
ຫັນຍາພິດ	61,67	30,23	11,66	34,12	40,08
ຜັກພືດລວມທັງຮາກ ແລະ ຫົວ	68,31	20,26	7,51	21,15	60,55
ໝາກໄມ້ ແລະ ໝາກໄມ້ເປືອກແຂງ	68,74	86,07	47,36	15,94	49,72
ອື່ນໆ	2,35	1,46	5,01	2,32	3,05
ຜະລິດຕະພັນອຸດສະຫະກຳ	712,38	711,19	656,77	855,26	767,39
ຜະລິດຕະພັນໄມ້	5,33	4,18	7,78	32,22	21,44
ຕັດຫຍິບ	47,25	40,59	46,93	43,90	45,67
ອາຫານປຸງແຕ່ງ, ເຄື່ອງດື່ມ ແລະ ຢາສູບ	118,08	89,76	108,06	99,99	118,54
ບໍ່ແຮ່	374,85	351,90	281,35	400,97	369,36
ທອງ	290,81	291,55	228,71	316,99	304,74
ຄຳ	49,04	42,89	34,77	51,57	19,94
ອື່ນໆ	35,00	17,45	17,88	32,41	44,68
ຜະລິດຕະພັນແຮ່ທາດຂອງອຸດສາຫະກຳເຄມີ	8,64	16,45	16,02	29,57	22,70
ໄຟຟ້າ	248,66	317,19	352,86	313,88	296,24
ສິນຄ້າອື່ນໆ	17,58	18,01	16,68	19,84	30,42
ການນຳເຂົ້າ	1.385,76	1.448,48	1.246,39	1.555,06	1.352,35
(ອັດຕາການປ່ຽນແປງ %)	0,46	4,53	-13,95	24,77	-13,04
ອາຫານ ແລະ ເຄື່ອງດື່ມ	129,85	161,67	149,36	139,35	119,07
ເຄື່ອງໄຟຟ້າ ແລະ ອຸປະກອນ	120,33	120,87	181,71	153,00	127,11
ສິນຄ້າຂັ້ນກາງ ແລະ ວັດຖຸດິບ	477,58	466,36	407,66	553,80	509,28
ສັດທີ່ມີຊີວິດ	25,41	28,38	16,28	36,45	23,60
ເກືອ, ມາດ, ປຸນຂາວ, ຫີນ ແລະ ຊີມັງ	20,64	20,53	19,97	18,57	21,04
ນ້ຳມັນເຊື້ອໄຟ, ນ້ຳມັນເຄື່ອງ ແລະ ອື່ນໆ	211,25	198,98	146,51	203,32	210,48
ເຫຼັກ ແລະ ເຫຼັກກ້າ	112,49	105,86	102,21	156,44	123,26
ອື່ນໆ	107,79	112,62	122,70	139,02	130,91
ສິນຄ້າຫີນ	405,87	488,20	424,67	600,15	494,99
ປຸ່ຍ	10,90	20,97	16,24	11,34	15,44
ຍານພະຫະນະ ແລະ ອຸປະກອນກ່ຽວຂ້ອງ	190,51	227,86	133,44	217,49	156,29
ເຄື່ອງຈັກ ແລະ ອຸປະກອນ	161,28	195,24	229,01	280,99	257,25
ອຸປະກອນວິທະຍາສາດ ແລະ ກ້ອງສ່ອງ	11,74	7,28	7,02	26,67	7,43
ຜະລິດຕະພັນພລາຕິກ ແລະ ຢາງ	31,39	36,82	38,79	63,64	43,76
ອື່ນໆ	0,04	0,04	0,17	0,00	14,82
ໄຟຟ້າ	10,46	9,85	3,10	8,50	5,78
ຄຳ ແລະ ທອງແດງ	24,39	0,06	0,16	9,10	19,09
ສິນຄ້າອື່ນໆ	217,28	201,47	79,74	91,16	77,02

ແຫຼ່ງຂໍ້ມູນ: ກົມນະໂຍບາຍເງິນຕາ, ທະນາຄານແຫ່ງ ສປປ ລາວ.

ໝາຍເຫດ P: ຕົວເລກເບື້ອງຕົ້ນ.

ຕາຕະລາງທີ 15. ທີ່ຕັ້ງສຳນັກງານຂອງແຕ່ລະທະນາຄານທຸລະກິດ

ລ/ດ	ຊື່ທະນາຄານທຸລະກິດ	ທີ່ຕັ້ງສຳນັກງານ				ເບີໂທຕິດຕໍ່
		ຖະໜົນ	ບ້ານ	ເມືອງ	ແຂວງ	
ທະນາຄານທຸລະກິດລັດ						
1	ທະນາຄານ ການຄ້າຕ່າງປະເທດລາວ ມະຫາຊຸມ	ປາງຄຳ	ຊຽງຢືນ	ຈັນທະບູລີ	ນະຄອນຫຼວງວຽງຈັນ	(856-21) 213 200
2	ທະນາຄານ ພັດທະນາລາວ	ສຸພານຸວົງ	ສີຫອມ	ຈັນທະບູລີ	ນະຄອນຫຼວງວຽງຈັນ	(856-21) 213 300-04
3	ທະນາຄານສິ່ງເສີມກະສິກຳ	ໄກສອນພົມວິຫານ	ພະຂາວ	ໄຊທານີ	ນະຄອນຫຼວງວຽງຈັນ	(856-21) 713 060
ທະນາຄານສະເພາະກິດ						
4	ທະນາຄານ ນະໂຍບາຍ	ໄກສອນພົມວິຫານ	ໂພນພະເນົາ	ໄຊເສດຖາ	ນະຄອນຫຼວງວຽງຈັນ	(856-21) 264 407-21
ທະນາຄານທຸລະກິດລັດຮ່ວມທຶນ						
5	ທະນາຄານຮ່ວມທຸລະກິດລາວ-ຫວຽດ	ລ້ານຊ້າງ	ຫັດສະດີ	ຈັນທະບູລີ	ນະຄອນຫຼວງວຽງຈັນ	(856-21) 251 416
6	ທະນາຄານ ລາວ-ຝຣັ່ງ ຈຳກັດ	ລ້ານຊ້າງ	ຫັດສະດີ	ຈັນທະບູລີ	ນະຄອນຫຼວງວຽງຈັນ	(856-21) 285 111
7	ທະນາຄານ ລາວຈີນ ຈຳກັດ	ໄກສອນພົມວິຫານ	ໂພນໄຊ	ໄຊເສດຖາ	ນະຄອນຫຼວງວຽງຈັນ	(856-21) 418 888
ທະນາຄານເອກະຊົນ						
8	ທະນາຄານ ຮ່ວມພັດທະນາຈຳກັດ	ລ້ານຊ້າງ	ຫັດສະດີ	ຈັນທະບູລີ	ນະຄອນຫຼວງວຽງຈັນ	(856-21) 213 531-6
9	ທະນາຄານ ພົງສະຫວັນ ຈຳກັດ	ໄກສອນພົມວິຫານ	ພະຂາວ	ໄຊທານີ	ນະຄອນຫຼວງວຽງຈັນ	(856-21) 212 666
10	ທະນາຄານ ເອັສທີ ຈຳກັດ	ສາມແສນໄທ	ອານຸ	ຈັນທະບູລີ	ນະຄອນຫຼວງວຽງຈັນ	(856-21) 241 559-62
11	ທະນາຄານ ອິນໂດຈີນ ຈຳກັດ	23 ສິງຫາ	ໜອງບອນ	ໄຊເສດຖາ	ນະຄອນຫຼວງວຽງຈັນ	(856-21) 455 000
12	ທະນາຄານ ບຸຢອງລາວ ຈຳກັດ	ໜອງບອນ	ໂພນໄຊ	ໄຊເສດຖາ	ນະຄອນຫຼວງວຽງຈັນ	(856-21) 454 500-2
13	ທະນາຄານ ລາວກໍ່ສ້າງ ຈຳກັດ	ກົດສະໂກ	ໂພນສິນວນ	ສີສັດຕະນາກ	ນະຄອນຫຼວງວຽງຈັນ	(856-21) 285 555
14	ທະນາຄານ ມາຣຸຮານ ເຈແປນລາວ ຈຳກັດ	23 ສິງຫາ	ໂພນໄຊ	ໄຊເສດຖາ	ນະຄອນຫຼວງວຽງຈັນ	(856-21) 266 000
ທະນາຄານທຸລະກິດທີ່ເປັນບໍລິສັດລູກຂອງທະນາຄານ ຕ່າງປະເທດ						
15	ທະນາຄານ ເອເອັນແຊັດ (ລາວ) ຈຳກັດ	ລ້ານຊ້າງ	ຫັດສະດີ	ຈັນທະບູລີ	ນະຄອນຫຼວງວຽງຈັນ	(856-21) 222 700-703
16	ທະນາຄານ ເອຊີລິດລາວ ຈຳກັດ	ວິງວຽນດິງປ່າລາວ	ໂພນສະຫວັນເໜືອ	ສີສັດຕະນາກ	ນະຄອນຫຼວງວຽງຈັນ	(856-21) 264 994
17	ທະນາຄານ ການຄ້າສາກົນລາວ ຈຳກັດ	ຫັດສະດີ	ຫັດສະດີໃຕ້	ຈັນທະບູລີ	ນະຄອນຫຼວງວຽງຈັນ	(856-21) 250 388
18	ທະນາຄານ ອາເຣັສປີ ລາວ ຈຳກັດ	ໄກສອນພົມວິຫານ	ໂພນສະອາດ	ໄຊເສດຖາ	ນະຄອນຫຼວງວຽງຈັນ	(856-21) 455 116-117
19	ທະນາຄານ ກະສິກອນໄທ ຈຳກັດ	ບູຣິຈິນ	ໂພນສິນວນ	ສີສັດຕະນາກ	ນະຄອນຫຼວງວຽງຈັນ	(856-21) 410 885
20	ທະນາຄານ ຫຸ້ນສ່ວນການຄ້າໄຊຮ່ອນເທືອງຕິນ ສາຂາລາວ(ສາຄອມແບັງ)	ແຫ່ງບຸນ	ຫາຍໂສກ	ຈັນທະບູລີ	ນະຄອນຫຼວງວຽງຈັນ	(856-21) 265 726
21	ທະນາຄານ ອຸດສາຫະກຳ - ການຄ້າ ຫວຽດນາມ ສາຂາລາວ(ຫວຽດຕິນແບັງ)	ຂຸນບຸລິມ	ວັດຈິນ	ຈັນທະບູລີ	ນະຄອນຫຼວງວຽງຈັນ	(856-21) 263 997
22	ທະນາຄານ ແຜນນາເດຍ ລາວ ຈຳກັດ	ປາງຄຳ	ຊຽງຢືນ	ຈັນທະບູລີ	ນະຄອນຫຼວງວຽງຈັນ	(856-21) 227 999
23	ທະນາຄານ ການຄ້າໄຊຮ່ອນ-ຮ້າໂນ້ຍລາວ ຈຳກັດ	ລ້ານຊ້າງ	ໂພນກຸງ	ປາກເຊ	ຈຳປາສັກ	(856-31) 257 167
ສາຂາທະນາຄານທຸລະກິດຕ່າງປະເທດ						
24	ທະນາຄານ ກຸງເທບ ຈຳກັດ (ມະຫາຊຸມ) ສາຂານະຄອນຫຼວງວຽງຈັນ	ລ້ານຊ້າງ	ສີສະເກດ	ຈັນທະບູລີ	ນະຄອນຫຼວງວຽງຈັນ	(856-21) 213 560
25	ທະນາຄານ ກຸງໄທ ຈຳກັດ(ມະຫາຊຸມ) ສາຂານະຄອນຫຼວງວຽງຈັນ	ລ້ານຊ້າງ	ຊຽງຢືນ	ຈັນທະບູລີ	ນະຄອນຫຼວງວຽງຈັນ	(856-21) 213 480
26	ທະນາຄານ ກຸງສີອະຍຸດທະຍາ ຈຳກັດ (ມະຫາຊຸມ)ສາຂານະຄອນຫຼວງວຽງຈັນ	ລ້ານຊ້າງ	ຫັດສະດີ	ຈັນທະບູລີ	ນະຄອນຫຼວງວຽງຈັນ	(856-21) 213 521
27	ທະນາຄານ ທະຫານໄທ ຈຳກັດ (ມະຫາຊຸມ)ສາຂານະຄອນຫຼວງວຽງຈັນ	ສາມແສນໄທ	ສີຫອມ	ຈັນທະບູລີ	ນະຄອນຫຼວງວຽງຈັນ	(856-21) 216 486
28	ທະນາຄານ ໄທພານິດ ຈຳກັດ (ມະຫາຊຸມ)ສາຂານະຄອນຫຼວງວຽງຈັນ	ລ້ານຊ້າງ	ສີສະເກດ	ຈັນທະບູລີ	ນະຄອນຫຼວງວຽງຈັນ	(856-21) 213 500
29	ທະນາຄານ ພາບລິກ ສາຂານະຄອນຫຼວງວຽງຈັນ	ຕະຫຼາດເຊົ້າ	ຫັດສະດີໃຕ້	ຈັນທະບູລີ	ນະຄອນຫຼວງວຽງຈັນ	(856-21) 223 394
30	ທະນາຄານ ພາບລິກ ສາຂາ ສີໂຄ	ຫຼວງພະບາງ	ວາທ່າ	ສີໂຄດຕະບອງ	ນະຄອນຫຼວງວຽງຈັນ	(856-21) 219 868
31	ທະນາຄານ ພາບລິກ ສາຂາ ສະຫວັນນະເຂດ	ສີສະຫວ່າງວິງ	ສຸນັນທາ	ໄກສອນພົມວິຫານ	ສະຫວັນນະເຂດ	(856-41) 252 131
32	ທະນາຄານ ກຸງສີອາຍຸດທະຍາ ຈຳກັດ (ມະຫາຊຸມ)ສາຂາສະຫວັນນະເຂດ	ສີສະຫວ່າງວິງ	ສຸນັນທາ	ໄກສອນພົມວິຫານ	ສະຫວັນນະເຂດ	(856-41) 252 360
33	ທະນາຄານ ຫຸ້ນສ່ວນການຄ້າທະຫານ ສາຂາລາວ	ໄກສອນ	ໂພນສະອາດ	ໄຊເສດຖາ	ນະຄອນຫຼວງວຽງຈັນ	(856-21) 990 901
34	ທະນາຄານ ອຸດສາຫະກຳ ແລະ ການຄ້າຈີນ ຈຳກັດສາຂານະຄອນຫຼວງ (ໄອຊີບີຊີ)	ລ້ານຊ້າງ	ຫັດສະດີ	ຈັນທະບູລີ	ນະຄອນຫຼວງວຽງຈັນ	(856-21) 258 888
35	ທະນາຄານ ພາບລິກ ຈຳກັດ ສາຂາປາກເຊ	13 ໃຕ້	ໂພນສະຫວັນ	ປາກເຊ	ຈຳປາສັກ	(856-31) 218 111
36	ທະນາຄານ ເມແບັງ ສາຂາລາວ	ລ້ານຊ້າງ	ຫັດສະດີ	ຈັນທະບູລີ	ນະຄອນຫຼວງວຽງຈັນ	(856-21) 263 100
37	ທະນາຄານ CIMB Thai ສາຂາວຽງຈັນ	ລ້ານຊ້າງ	ຫັດສະດີ	ຈັນທະບູລີ	ນະຄອນຫຼວງວຽງຈັນ	(856-21) 255 355
38	ທະນາຄານ ຄາເທ ຢູໄນເຕັດ ສາຂານະຄອນຫຼວງວຽງຈັນ	ຂຸນບຸລິມ	ຫັດສະດີ	ຈັນທະບູລີ	ນະຄອນຫຼວງວຽງຈັນ	(856-21) 255 688
39	ທະນາຄານ ແຫ່ງປະເທດຈີນ ຈຳກັດ ສາຂານະຄອນຫຼວງວຽງຈັນ	ຄູວຽງ	ໜອງຈິນ	ສີສັດຕະນາກ	ນະຄອນຫຼວງວຽງຈັນ	(856-21) 228 888
40	ທະນາຄານ ເຟີດ ຄອມເມີໄຊ ຈຳກັດ ສາຂານະຄອນຫຼວງວຽງຈັນ	23 ສິງຫາ	ໂພນໄຊ	ໄຊເສດຖາ	ນະຄອນຫຼວງວຽງຈັນ	(856-21) 415 318
41	ທະນາຄານ ກຸງເທບ ຈຳກັດ (ມະຫາຊຸມ) ສາຂາປາກເຊ	ຂຽວດົງຈອງ	ໂພນສະຫວັນ	ປາກເຊ	ຈຳປາສັກ	(856-31) 257 255
42	ທະນາຄານ ມາເລຍັນ ເບີຫັດ ສາຂາໜອງດ້ວງ	ອາຊຽນ	ໜອງດ້ວງ	ສີໂຄດຕະບອງ	ນະຄອນຫຼວງວຽງຈັນ	(856-21) 258160 -61

ແຫຼ່ງຂໍ້ມູນ: ກົມຄຸ້ມຄອງທະນາຄານທຸລະກິດ, ທະນາຄານແຫ່ງ ສປປ ລາວ.



ທະນາຄານແຫ່ງ ສປປ ລາວ, ຖະໜົນ ຢອນເນ ຕູ້ໄປສະນີ 19
ໂທ: (856-21) 213109-110 ແຟັກ: (856-21) 213108