



ສາທາລະນະລັດ ປະຊາທິປະໄຕ ປະຊາຊົນລາວ
ສັນຕິພາບ ເອກະລາດ ປະຊາທິປະໄຕ ເອກະພາບ ວັດທະນະຖາວອນ

ບົດລາຍງານສະຖິຕິເງິນຕາ

ປະຈຳໄຕມາດ ທີ 3 ຂອງປີ 2017

ທະນາຄານແຫ່ງ ສປປ ລາວ

ສາລະບານ

I.	ສະພາບລວມ.....	1
II.	ອັດຕາເງິນເຟີ້.....	1
III.	ຂະແໜງເງິນຕາ-ການເງິນ.....	2
	3.1. ນະໂຍບາຍເງິນຕາ.....	2
	3.2. ຖານເງິນຕາ.....	2
	3.3. ປະລິມານເງິນ.....	3
	3.4. ອັດຕາແລກປ່ຽນ.....	3
	3.5. ການຄຸ້ມຄອງທະນາຄານທຸລະກິດ ແລະ ສະຖາບັນການເງິນທີ່ບໍ່ແມ່ນທະນາຄານ.....	4
	3.6. ອັດຕາດອກເບ້ຍ.....	4
	3.7. ເງິນຝາກ.....	4
	3.8. ສິນເຊື່ອ.....	5
	3.9. ຕະຫຼາດຫຼັກຊັບ.....	6
IV.	ດຸນການຊໍາລະກັບຕ່າງປະເທດ.....	6
	4.1. ດຸນການຊໍາລະລວມ.....	6
	4.2. ດຸນບັນຊີຊໍາລະປົກກະຕິ.....	7
	4.2.1 ການສົ່ງອອກ.....	8
	4.2.2 ການນໍາເຂົ້າ.....	8
	4.3. ດຸນບັນຊີທຶນ ແລະ ການເງິນ.....	9

ສາລະບານຮູບ

ຮູບທີ 1. ໂຄງປະກອບຂອງອັດຕາເງິນເຟີ້	1
ຮູບທີ 2. ເສັ້ນສະແດງອັດຕາເງິນເຟີ້ລວມ	2
ຮູບທີ 3 ໂຄງປະກອບຂອງຖານເງິນຕາ.....	2
ຮູບທີ 4 ການຂະຫຍາຍຕົວຂອງປະລິມານເງິນ M2	3
ຮູບທີ 5. ການເໜັງຕີງອັດຕາແລກປ່ຽນ (ໄຕມາດທຽບໄຕມາດ).....	4
ຮູບທີ 6. ເງິນຝາກຂອງທະນາຄານທຸລະກິດ	5
ຮູບທີ 7. ສິນເຊື້ອຂອງທະນາຄານທຸລະກິດ (ແຍກຕາມຂະແໜງການ)	5
ຮູບທີ 8. ດຸນການຊໍາລະກັບຕ່າງປະເທດ.....	7
ຮູບທີ 9. ໂຄງປະກອບຂອງດຸນບັນຊີຊໍາລະປົກກະຕິ	7
ຮູບທີ 10. ການສົ່ງອອກສິນຄ້າ.....	8
ຮູບທີ 11. ການນໍາເຂົ້າສິນຄ້າ	8
ຮູບທີ 12. ດຸນບັນຊີທຶນ ແລະ ການເງິນ	9

ສາລະບານຕາຕະລາງ

ຕາຕະລາງທີ 1. ຕັດຊະນິລາຄາຜູ້ຊົມໃຊ້ (ທຽບຖານ ເດືອນ 12/2010 = 100).....	10
ຕາຕະລາງທີ 2. ອັດຕາເງິນເຟີ້ (%).....	10
ຕາຕະລາງທີ 3. ຖານະການເງິນຂອງທະນາຄານແຫ່ງ ສປປ ລາວ (ຕື້ກີບ).....	11
ຕາຕະລາງທີ 4. ຖານະການເງິນຂອງທະນາຄານທຸລະກິດ (ຕື້ກີບ)	12
ຕາຕະລາງທີ 5. ຖານະການເງິນຂອງລະບົບທະນາຄານ (ຕື້ກີບ)	13
ຕາຕະລາງທີ 6. ຊັບສິນຂອງທະນາຄານທຸລະກິດ (ຕື້ກີບ).....	14
ຕາຕະລາງທີ 7. ອັດຕາແລກປ່ຽນທະນາຄານທຸລະກິດ ແລະ ຕະຫຼາດ.....	15
ຕາຕະລາງທີ 8. ອັດຕາດອກເບ້ຍ (ຄິດເປັນສ່ວນຮ້ອຍ ຕໍ່ປີ).....	16
ຕາຕະລາງທີ 9. ເງິນຝາກຂອງທະນາຄານທຸລະກິດ (ຕື້ກີບ).....	17
ຕາຕະລາງທີ 10. ອັດຕາການຂະຫຍາຍຕົວຂອງເງິນຝາກທະນາຄານທຸລະກິດ (ຕື້ກີບ).....	18
ຕາຕະລາງທີ 11. ສິນເຊື່ອຂອງທະນາຄານທຸລະກິດ (ຕື້ກີບ)	19
ຕາຕະລາງທີ 12. ອັດຕາການຂະຫຍາຍຕົວຂອງສິນເຊື່ອທະນາຄານທຸລະກິດ (ຕື້ກີບ).....	20
ຕາຕະລາງທີ 13. ດຸນການຊຳລະກັບຕ່າງປະເທດ (ລ້ານໂດລາສະຫະລັດ)	21
ຕາຕະລາງທີ 14. ດຸນການຄ້າຕ່າງປະເທດ (ລ້ານໂດລາສະຫະລັດ)	22
ຕາຕະລາງທີ 15. ທີ່ຕັ້ງສຳນັກງານຂອງແຕ່ລະທະນາຄານທຸລະກິດ.....	23
ຕາຕະລາງທີ 16. ທີ່ຕັ້ງສຳນັກງານຂອງແຕ່ລະສະຖາບັນການເງິນຈຸລະພາກ	24

ບົດນຳ

ໃນບົດລາຍງານສະຖິຕິເງິນຕາປະຈຳໄຕມາດ ແມ່ນການສັງລວມຂໍ້ມູນສະຖິຕິເງິນຕາຂອງຂະແໜງການທະນາຄານ ຊຶ່ງກົມນະໂຍບາຍເງິນຕາ, ທະນາຄານແຫ່ງ ສປປ ລາວ ໄດ້ເກັບກຳສັງລວມ ແລ້ວນຳມາຈັດພິມເປັນປຶ້ມບົດລາຍງານສະຖິຕິເງິນຕານີ້ຂຶ້ນ ເພື່ອໃຫ້ສັງຄົມໄດ້ນຳໃຊ້ຕາມຄວາມຈຳເປັນ ແລະ ຕ້ອງການ ຂອງແຕ່ລະພາກສ່ວນ.

ເຖິງຢ່າງໃດກໍຕາມ, ມີບາງຂໍ້ມູນໃນບົດລາຍງານສະບັບນີ້ ຍັງເປັນຕົວເລກຄາດຄະເນເບື້ອງຕົ້ນ ແລະ ອາດມີການປັບປຸງຂໍ້ມູນຄືນ. ສະນັ້ນ, ຂ້າພະເຈົ້າຕາງໜ້າກົມນະໂຍບາຍເງິນຕາ, ທະນາຄານແຫ່ງ ສປປ ລາວ ຈຶ່ງຂໍອະໄພມາຍັງທຸກໆທ່ານໃນທີ່ນີ້ດ້ວຍ. ພ້ອມນີ້, ຂໍຮັບເອົາຄຳຕິຊົມຕ່າງໆຈາກທ່ານຜູ້ຊົມໃຊ້ດ້ວຍຄວາມຈິງໃຈ ເພື່ອການປັບປຸງບົດລາຍງານສະຖິຕິເງິນຕາສະບັບຕໍ່ໄປໃຫ້ມີຄວາມສົມບູນຍິ່ງຂຶ້ນ.

ຫົວໜ້າກົມນະໂຍບາຍເງິນຕາ



ຄຳພຸດ ສິດທິລາດ

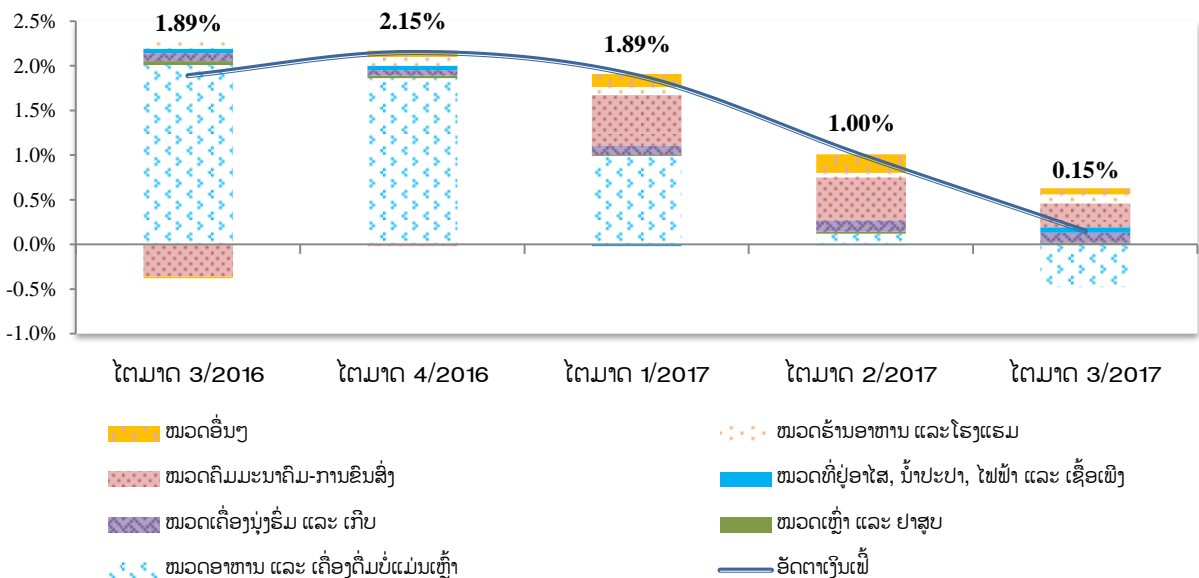
I. ສະພາບລວມ

ໃນໄຕມາດ 3 ຂອງປີ 2017, ທະນາຄານແຫ່ງ ສປປ ລາວ (ທຫລ) ຍັງສືບຕໍ່ດໍາເນີນນະໂຍບາຍເງິນຕາແບບ ຜ່ອນຄາຍ ດ້ວຍການຮັກສາອັດຕາດອກເບ້ຍພື້ນຖານ ແລະ ອັດຕາເງິນແຮຝາກບັງຄັບໄວ້ລະດັບເດີມ. ພ້ອມດຽວ ກັນນັ້ນ, ຍັງສືບຕໍ່ຄຸ້ມຄອງການກໍານົດອັດຕາດອກເບ້ຍເງິນຝາກທີ່ເປັນສະກຸນເງິນກີບຂອງທະນາຄານທຸລະກິດ ແລະ ປະຕິບັດນະໂຍບາຍອັດຕາແລກປ່ຽນ ດ້ວຍການກໍານົດອັດຕາແລກປ່ຽນອ້າງອີງປະຈຳວັນ ໃຫ້ແກ່ທະນາຄານທຸລະ ກິດ ແລະ ຮ້ານແລກປ່ຽນເງິນຕາຕ່າງປະເທດ ຊຶ່ງເຮັດໃຫ້ໃນໄຕມາດນີ້, ທຫລ ສາມາດຮັກສາສະເຫຼ່ຍລະພາບເງິນຕາ ແຫ່ງຊາດໄດ້ຢ່າງໜັ້ນໜ່ຽງ, ອັດຕາເງິນເຟີ້ ສືບຕໍ່ຢູ່ໃນລະດັບຕໍ່າ 0,15%; ເງິນກີບທຽບເງິນໂດລາ ອ່ອນຄ່າ 0,15%; ປະລິມານເງິນ (M2) ຂະຫຍາຍຕົວຢູ່ໃນລະດັບ 1,48%; ເງິນຝາກ ແລະ ສິນເຊື້ອຂອງທະນາຄານທຸລະກິດ ເພີ່ມ ຂຶ້ນ 1,58% ແລະ 2,99% ຕາມລຳດັບ; ຄັງສໍາຮອງເງິນຕາຕ່າງປະເທດ ສາມາດກຸ້ມການນໍາເຂົ້າສິນຄ້າໄດ້ 3,97 ເດືອນ. ໃນຂະນະທີ່, ມູນຄ່າການຄ້າ ສາມາດບັນລຸ 2.226,58 ລ້ານໂດລາສະຫະລັດ, ຫຼຸດລົງ 2,48% ທຽບໃສ່ໄຕ ມາດຜ່ານມາ, ໃນນັ້ນມູນຄ່າການສົ່ງອອກບັນລຸ 898,19 ລ້ານໂດລາສະຫະລັດ, ຫຼຸດລົງ 13,44% ແລະ ມູນຄ່າ ການນໍາເຂົ້າ 1.328,39 ລ້ານໂດລາສະຫະລັດ, ເພີ່ມຂຶ້ນ 6,65% ທຽບໃສ່ໄຕມາດຜ່ານມາ.

II. ອັດຕາເງິນເຟີ້

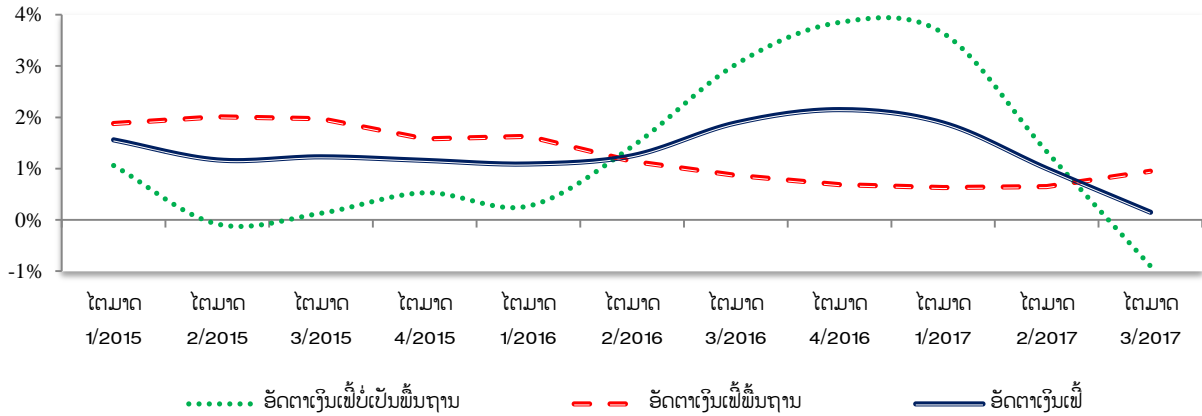
ອັດຕາເງິນເຟີ້ ສືບຕໍ່ຢູ່ໃນລະດັບຕໍ່າກວ່າອັດຕາການຂະຫຍາຍຕົວຂອງເສດຖະກິດ ເນື່ອງຈາກລາຄາເຂົ້າສານ ຊຶ້ນໝູ, ສັດປີກ ແລະ ໝາກໄມ້ສິດ ປັບຕົວຫຼຸດລົງ ທຽບໃສ່ໄລຍະດຽວກັນຂອງປີຜ່ານມາ ເຮັດໃຫ້ໝວດອາຫານ ແລະ ເຄື່ອງດື່ມທີ່ບໍ່ແມ່ນເຫຼົ້າ ຢູ່ໃນລະດັບ -1,05% ຫຼຸດລົງຈາກ 0,27%. ເຖິງຢ່າງໃດກໍ່ຕາມ, ໝວດຄົມມະນາຄົມ ແລະ ການຂົນສົ່ງ ມີທ່າອ່ຽງເພີ່ມຂຶ້ນຕາມການປັບຂຶ້ນຂອງລາຄານໍ້າມັນເຊື້ອໄຟພາຍໃນປະເທດ. ໃນໄຕມາດ 3 ຂອງ ປີ 2017, ອັດຕາເງິນເຟີ້ສະເລ່ຍ ຢູ່ໃນລະດັບ 0,15%, ຫຼຸດລົງຈາກ 1,00% ໃນໄຕມາດຜ່ານມາ (ຮູບທີ 1).

ຮູບທີ 1. ໂຄງປະກອບຂອງອັດຕາເງິນເຟີ້



ແຫຼ່ງຂໍ້ມູນ: ສູນສະຖິຕິແຫ່ງຊາດ, ກະຊວງແຜນການ ແລະ ການລົງທຶນ.

ຮູບທີ 2. ເສັ້ນສະແດງອັດຕາເງິນເຟີ້ລວມ



ແຫຼ່ງຂໍ້ມູນ: ສູນສະຖິຕິແຫ່ງຊາດ, ກະຊວງແຜນການ ແລະ ການລົງທຶນ.

III. ຂະແໜງເງິນຕາ-ການເງິນ

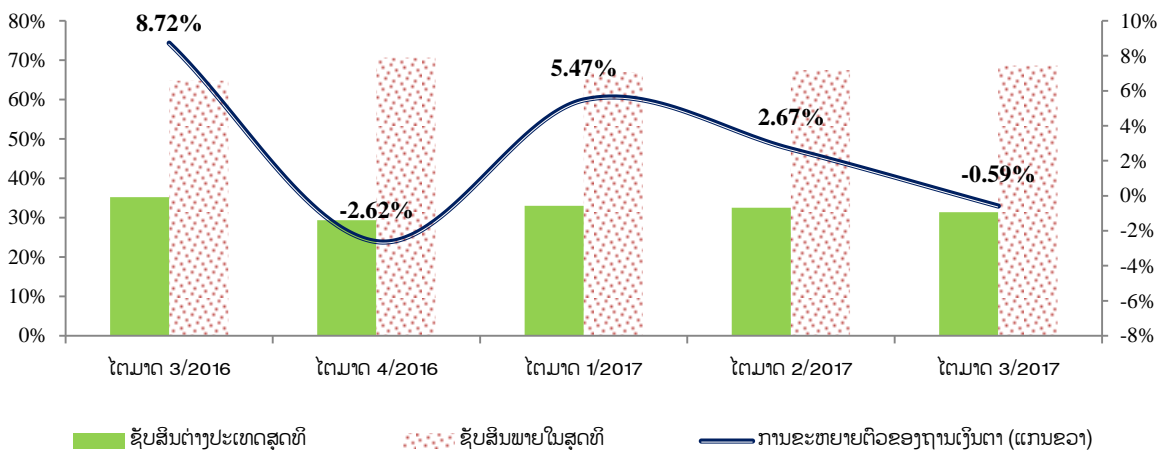
3.1. ນະໂຍບາຍເງິນຕາ

ທຫລ ຮັກສາອັດຕາດອກເບ້ຍພື້ນຖານ ໄວ້ໃນລະດັບ 4,25% ຕໍ່ປີ ສຳລັບໄລຍະສັ້ນບໍ່ເກີນ 7 ວັນ; ສືບຕໍ່ປະຕິບັດນະໂຍບາຍອັດຕາດອກເບ້ຍ ດ້ວຍການຄຸ້ມຄອງການກຳນົດອັດຕາດອກເບ້ຍເງິນຝາກ ສະກຸນເງິນກີບຂອງທະນາຄານທຸລະກິດ; ຮັກສາອັດຕາເງິນແຮຝາກບັງຄັບ ໄວ້ໃນລະດັບ 5% ສຳລັບເງິນກີບ ແລະ 10% ສຳລັບເງິນຕາຕ່າງປະເທດ; ຊຸກຍູ້ການເຄື່ອນໄຫວທຸລະກຳໃນຕະຫຼາດເປີດ ແລະ ຕະຫຼາດລະຫວ່າງທະນາຄານຢ່າງເປັນປົກກະຕິ ພ້ອມທັງປະຕິບັດພາລະບົດບາດເປັນຜູ້ໃຫ້ກູ້ແຫຼ່ງສຸດທ້າຍ.

3.2. ຖານເງິນຕາ

ຖານເງິນຕາ ຂະຫຍາຍຕົວຫຼຸດລົງ 0,59% ທຽບໃສ່ໄຕມາດຜ່ານມາ, ໃນນັ້ນຊັບສິນພາຍໃນ (ສຸດທິ) ເພີ່ມຂຶ້ນ 1,08% ແຕ່ຊັບສິນຕ່າງປະເທດ (ສຸດທິ) ຫຼຸດລົງ 4,06% ສາເຫດຍ້ອນການໂອນເງິນໄປຕ່າງປະເທດ ເພື່ອຮອງຮັບການຊຳລະສະສາງຄ່າສິນຄ້າ ແລະ ຊຳລະໜີ້ຕໍ່ຕ່າງປະເທດ. ເມື່ອທຽບໃສ່ໄລຍະດຽວກັນຂອງປີຜ່ານມາ ຖານເງິນຕາ ຂະຫຍາຍຕົວ 4,84%.

ຮູບທີ 3. ໂຄງປະກອບຂອງຖານເງິນຕາ



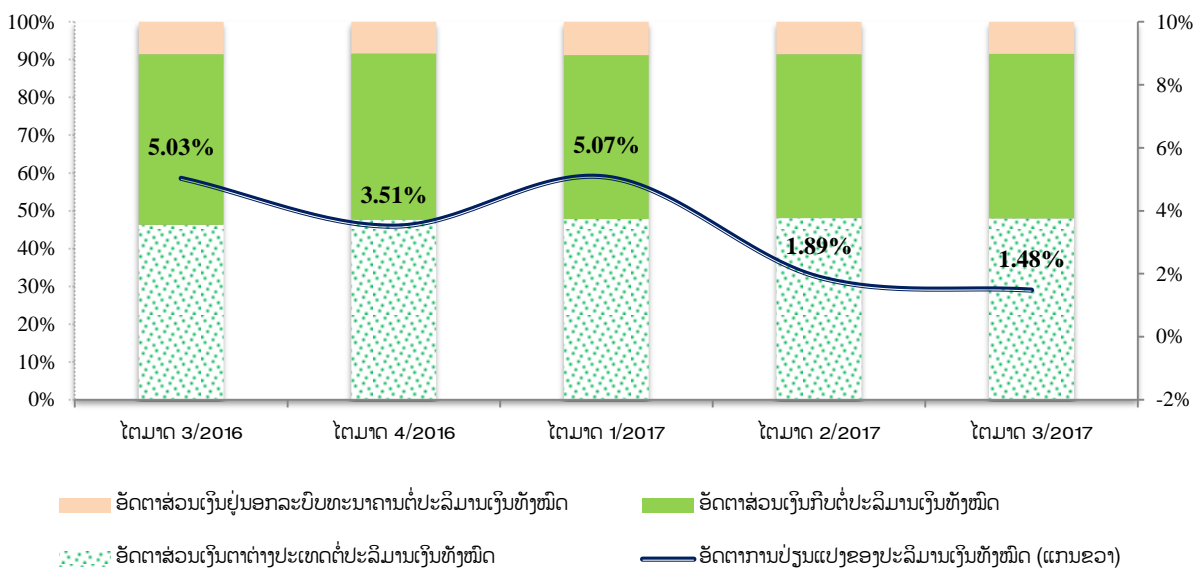
ແຫຼ່ງຂໍ້ມູນ: ທະນາຄານແຫ່ງ ສປປ ລາວ..

3.3. ປະລິມານເງິນ

ປະລິມານເງິນ (M2) ຂະຫຍາຍຕົວເພີ່ມຂຶ້ນ 1,48% ທຽບໃສ່ໄຕມາດຜ່ານມາ ແລະ ເພີ່ມຂຶ້ນ 12,45% ທຽບໃສ່ໄລຍະດຽວກັນຂອງປີຜ່ານມາ ສາເຫດຍ້ອນການປ່ອຍສິນເຊື້ອໃຫ້ພາກສ່ວນເສດຖະກິດພາຍໃນ ສືບຕໍ່ຂະຫຍາຍຕົວ 2,68% ທຽບໃສ່ໄຕມາດຜ່ານມາ, ລົມທົບກັບການໄຫຼເຂົ້າຂອງກະແສເງິນລົງທຶນຈາກຕ່າງປະເທດ ເປັນຕົ້ນໃນຂະແໜງການໄຟຟ້າ, ຂະແໜງອຸດສາຫະກຳປຸງແຕ່ງ, ຂະແໜງກະສິກຳ ແລະ ຂະແໜງການອື່ນໆ.

ອົງປະກອບຂອງປະລິມານເງິນປະກອບມີ: ເງິນຝາກເປັນສະກຸນເງິນກີບ 43,52%, ເງິນຝາກເປັນສະກຸນເງິນຕາຕ່າງປະເທດ 48,02% ແລະ ເງິນຢູ່ນອກລະບົບທະນາຄານ 8,46% (ຮູບທີ 4).

ຮູບທີ 4. ການຂະຫຍາຍຕົວຂອງປະລິມານເງິນ M2



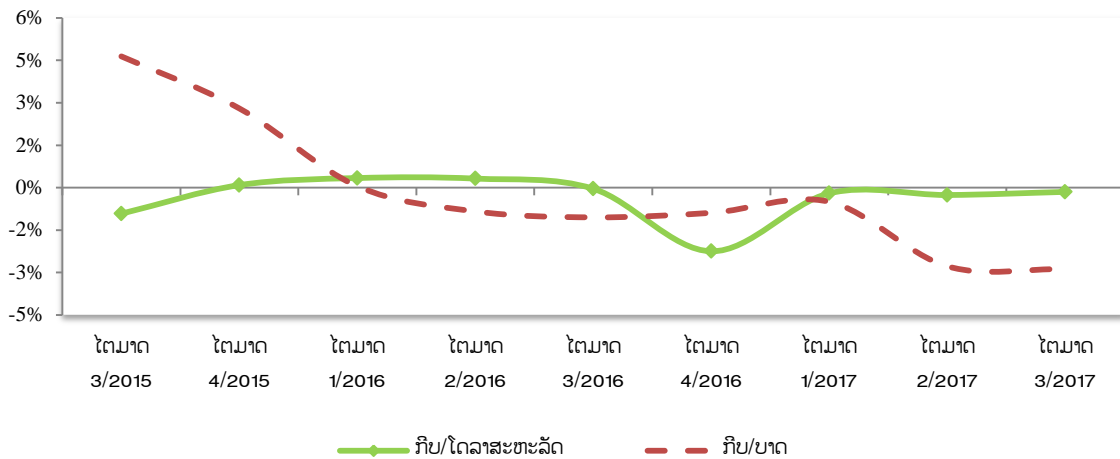
ແຫຼ່ງຂໍ້ມູນ: ທະນາຄານແຫ່ງ ສປປ ລາວ.

3.4. ອັດຕາແລກປ່ຽນ

ທຫລ ໄດ້ສືບຕໍ່ປະຕິບັດນະໂຍບາຍອັດຕາແລກປ່ຽນ ດ້ວຍການກຳນົດອັດຕາແລກປ່ຽນອ້າງອີງປະຈຳວັນ ໃຫ້ແກ່ທະນາຄານທຸລະກິດ ແລະ ຮ້ານແລກປ່ຽນເງິນຕາຕ່າງປະເທດ ເປັນບ່ອນອີງໃນການກຳນົດອັດຕາຊື້-ຂາຍຂອງ ຕີນ ບໍ່ໃຫ້ເກີນ $\pm 0,25\%$, ພ້ອມທັງດຳເນີນການດັດສິມຕະຫຼາດເງິນຕາຕ່າງປະເທດ ເມື່ອເຫັນວ່າມີຄວາມຈຳເປັນ.

ໃນໄຕມາດ 3 ຂອງປີ 2017, ສະພາບອັດຕາແລກປ່ຽນສະເລ່ຍທົ່ວລະບົບ ໜັງຕີງຢູ່ໃນຂອບເຂດທີ່ ທຫລ ກຳນົດໄວ້ $\pm 5\%$ ເງິນກີບທຽບເງິນໂດລາສະຫະລັດ ອ່ອນຄ່າ 0,15%, ຢູ່ໃນລະດັບ 8.366,13 ກີບ/ໂດລາ ແລະ ເງິນກີບທຽບເງິນບາດ ອ່ອນຄ່າ 2,88%, ຢູ່ໃນລະດັບ 251,47 ກີບ/ບາດ.

ຮູບທີ 5. ການເໜັງຕີງອັດຕາແລກປ່ຽນ (ໄຕມາດທຽບໄຕມາດ)



ແຫຼ່ງຂໍ້ມູນ: ທະນາຄານແຫ່ງ ສປປ ລາວ.

3.5. ການຄຸ້ມຄອງທະນາຄານທຸລະກິດ ແລະ ສະຖາບັນການເງິນທີ່ບໍ່ແມ່ນທະນາຄານ

ຮອດທ້າຍໄຕມາດ 3 ຂອງປີ 2017, ທະນາຄານທຸລະກິດມີຈຳນວນທັງໝົດ 42 ແຫ່ງ¹ (ຕາຕະລາງ 15) ແລະ ທົ່ວລະບົບທະນາຄານທຸລະກິດ ມີຍອດຊັບສິນທັງໝົດ 119.308,23 ຕື້ກວ່າກີບ, ເພີ່ມຂຶ້ນ 0,91%; ຍອດເງິນຝາກ 66.158,92 ຕື້ກີບ, ເພີ່ມຂຶ້ນ 1,58% (ບໍ່ລວມເງິນຝາກຂອງບຸກຄົນບໍ່ຕັ້ງຖິ່ນຖານຢູ່ລາວ). ໃນໄລຍະ 3 ເດືອນຜ່ານມາ, ທະນາຄານທຸລະກິດໄດ້ປະກອບສ່ວນຊຸກຍູ້ເສດຖະກິດໃຫ້ຂະຫຍາຍຕົວ ໃນນັ້ນສິນເຊື່ອໃຫ້ພາກສ່ວນເສດຖະກິດ ຢູ່ໃນລະດັບ 65.155,04 ຕື້ກີບ, ເພີ່ມຂຶ້ນ 2,99%. ຄຽງຄູ່ກັນນັ້ນ, ສະຖາບັນການເງິນທີ່ບໍ່ແມ່ນທະນາຄານ ເພີ່ມຂຶ້ນ 2 ແຫ່ງ, ລວມທັງໝົດ 178 ແຫ່ງ² (ຕາຕະລາງ 16).

3.6. ອັດຕາດອກເບ້ຍ

ອັດຕາດອກເບ້ຍຂອງທະນາຄານທຸລະກິດ (ທທກ) ສືບຕໍ່ຢູ່ໃນລະດັບດຽວກັນກັບໄຕມາດຜ່ານມາ ທັງອັດຕາດອກເບ້ຍເງິນກູ້ ແລະ ເງິນຝາກ ເປັນຕົ້ນ ອັດຕາດອກເບ້ຍເງິນຝາກຂອງ ທທກ 12 ເດືອນ ສະກຸນເງິນກີບ ຢູ່ໃນລະຫວ່າງ 3,50-5,72% ຕໍ່ປີ, ສະກຸນເງິນບາດ 0,75-6,25% ຕໍ່ປີ ແລະ ສະກຸນເງິນໂດລາ 0,70-6,00% ຕໍ່ປີ. ສໍາລັບອັດຕາດອກເບ້ຍເງິນກູ້ຂອງ ທທກ ໄລຍະສັ້ນ ສະກຸນເງິນກີບ ຢູ່ໃນລະຫວ່າງ 5,25-14,00% ຕໍ່ປີ, ສະກຸນເງິນບາດ 4,29-10,00% ຕໍ່ປີ ແລະ ສະກຸນເງິນໂດລາ 4,00-10,00% ຕໍ່ປີ.

3.7. ເງິນຝາກ

ເງິນຝາກ ຂອງທະນາຄານທຸລະກິດ ເພີ່ມຂຶ້ນ 1,58% ທຽບໃສ່ໄຕມາດຜ່ານມາ ແລະ ເພີ່ມຂຶ້ນ 12,58% ທຽບໃສ່ໄລຍະດຽວກັນຂອງປີຜ່ານມາ (ບໍ່ລວມເງິນຝາກຂອງຜູ້ທີ່ບໍ່ຕັ້ງຖິ່ນຖານຢູ່ ສປປ ລາວ), ໃນນັ້ນເງິນຝາກເປັນ

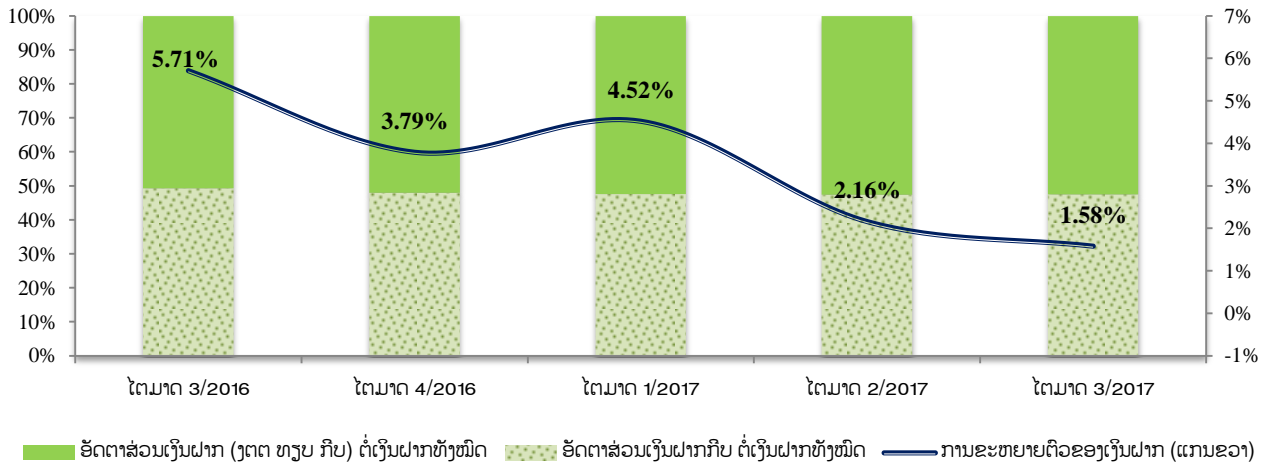
¹ ໃນນັ້ນມີ 101 ສາຂາ, 502 ໜ່ວຍບໍລິການ, 38 ໜ່ວຍແລກປ່ຽນເງິນຕາ ແລະ ຕູ້ ATM 1.141 ໜ່ວຍ.

² ໃນນັ້ນສະຖາບັນການເງິນທີ່ຮັບຝາກ 20 ແຫ່ງ, ສະຖາບັນການເງິນທີ່ບໍ່ຮັບຝາກ 63 ແຫ່ງ, ສະຫະກອນສິນເຊື່ອ ແລະ ເງິນຝາກປະຢັດ 30 ແຫ່ງ, ໂຮງຊວດຈໍາ 30 ແຫ່ງ, ບໍລິສັດເຊົ່າສິນເຊື່ອ 30 ແຫ່ງ ແລະ ບໍລິສັດຕົວແທນໂອນເງິນດ່ວນ 5 ແຫ່ງ.

ບົດລາຍງານສະຖິຕິເງິນຕາປະຈຳໄຕມາດທີ 3 ຂອງປີ 2017

ສະກຸນເງິນກີບ ເພີ່ມຂຶ້ນ 1,81%, ກວມເອົາ 47,54% ຂອງເງິນຝາກທັງໝົດ ແລະ ເງິນຝາກເປັນສະກຸນເງິນຕາ ຕ່າງປະເທດ ເພີ່ມຂຶ້ນ 1,37%, ກວມເອົາ 52,64% ຂອງເງິນຝາກທັງໝົດ.

ຮູບທີ 6. ເງິນຝາກຂອງທະນາຄານທຸລະກິດ

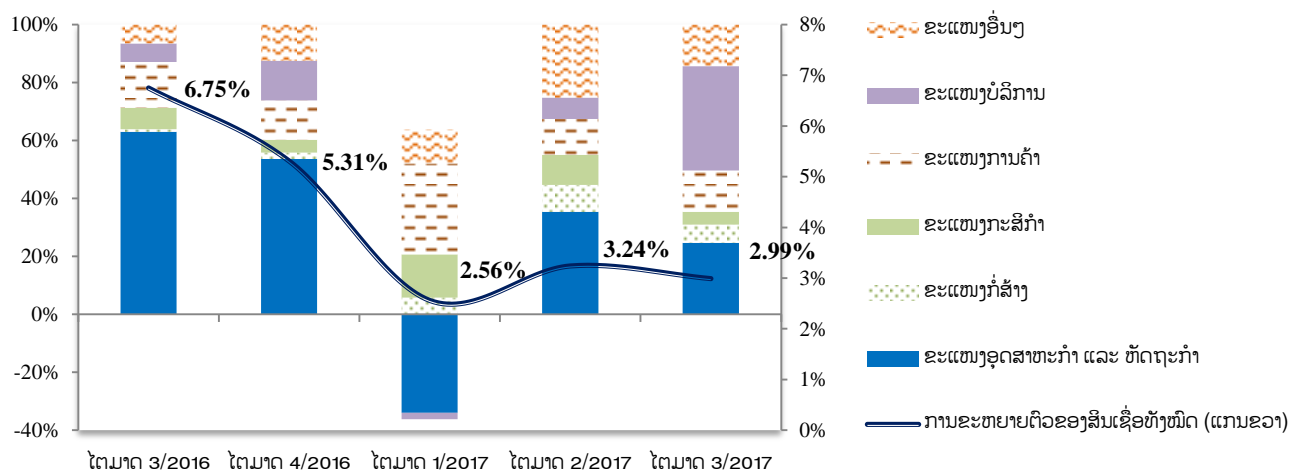


ແຫຼ່ງຂໍ້ມູນ: ທະນາຄານແຫ່ງ ສປປ ລາວ.

3.8. ສິນເຊື້ອ

ສິນເຊື້ອຂອງທະນາຄານທຸລະກິດ ຂະຫຍາຍຕົວ 2,99% ທຽບໃສ່ໄຕມາດຜ່ານມາ ແລະ 14,84% ທຽບໃສ່ໄລຍະດຽວກັນຂອງປີຜ່ານມາ. ໃນໄຕມາດນີ້, ການປະກອບສ່ວນຂອງສິນເຊື້ອແຍກຕາມຂະແໜງການ ຕໍ່ ກັບການຂະຫຍາຍຕົວຂອງສິນເຊື້ອລວມ ມີ: ຂະແໜງບໍລິການ 1,08%, ຂະແໜງອຸດສາຫະກຳ ແລະ ຫັດຖະກຳ 0,74%, ຂະແໜງການຄ້າ 0,43%, ຂະແໜງກໍ່ສ້າງ 0,19%, ຂະແໜງກະສິກຳ 0,13% ແລະ ຂະແໜງ ອື່ນໆ³ 0,43% ຕາມລຳດັບ.

ຮູບທີ 7. ສິນເຊື້ອຂອງທະນາຄານທຸລະກິດ (ແຍກຕາມຂະແໜງການ)



ແຫຼ່ງຂໍ້ມູນ: ທະນາຄານແຫ່ງ ສປປ ລາວ..

³ ຂະແໜງການອື່ນໆ ຂະແໜງຂົນສົ່ງ, ຂະແໜງ ສະໜອງວັດຖຸ ແລະ ເຕັກນິກ ແລະ ຂະແໜງອື່ນໆ.

3.9. ຕະຫຼາດຫຼັກຊັບ

ໃນໄຕມາດນີ້, ດັດຊະນີຕະຫຼາດຫຼັກຊັບລາວ ປິດຢູ່ທີ່ 1.028,64 ຈຸດ, ເພີ່ມຂຶ້ນ 1,42% ທຽບໃສ່ໄຕມາດຜ່ານມາ, ຕະຫຼອດໄຕມາດມີປະລິມານການຊື້-ຂາຍຮຸ້ນທັງໝົດ 3,49 ລ້ານຮຸ້ນ ແລະ ມີມູນຄ່າການຊື້-ຂາຍ 21,07 ຕື້ກີບ ຫຼຸດລົງ 92,80% ທຽບໃສ່ໄຕມາດຜ່ານມາ. ໃນນັ້ນ, ເປັນມູນຄ່າການຊື້-ຂາຍຮຸ້ນຂອງນັກລົງທຶນຕ່າງປະເທດກວມເອົາອັດຕາສ່ວນ 30,79% ຂອງມູນຄ່າການຊື້-ຂາຍຮຸ້ນທັງໝົດ.

ສະພາບການຊື້-ຂາຍຮຸ້ນຂອງຕະຫຼາດຫຼັກຊັບລາວ (LSX)

ຊື່ບໍລິສັດ	ໄຕມາດ 2/2017		ໄຕມາດ 2/2017		% ການປ່ຽນແປງ	
	ຈຳນວນ (ຮຸ້ນ)	ມູນຄ່າການຊື້-ຂາຍ (ກີບ)	ຈຳນວນ (ຮຸ້ນ)	ມູນຄ່າການຊື້-ຂາຍ (ກີບ)	ຈຳນວນ	ມູນຄ່າການຊື້-ຂາຍ
ທະນາຄານການຄ້າຕ່າງປະເທດລາວ ມະຫາຊຸນ	1.871.800	9.817.385.000	1.461.100	7.753.950.000	- 21,94	- 21,02
ບໍລິສັດ ຜະລິດໄຟຟ້າລາວ ມະຫາຊຸນ	2.680.100	13.868.260.000	571.400	2.880.900.000	- 78,68	- 79,23
ບໍລິສັດ ລາວເວີນ ມະຫາຊຸນ	36.257.900	268.403.715.000	1.371.300	10.218.720.000	- 96,22	- 96,19
ບໍລິສັດ ປີໂຕຣລ້ຽມເທຣດດັ່ງລາວ ມະຫາຊຸນ	234.700	465.440.000	41.000	80.805.000	- 82,53	- 82,64
ບໍລິສັດ ສຸວັນນີ ໂຮມເຊັນເຕີ ມະຫາຊຸນ	20.800	60.850.000	47.300	137.530.000	- 30,54	- 30,67
ທັງໝົດ	41.065.300	292.615.650.000	3.492.100	21.071.905.000	- 91,51	- 92,80

ແຫຼ່ງຂໍ້ມູນ: ສຳນັກງານຄະນະກຳມະການຄຸ້ມຄອງຫຼັກຊັບ, ທະນາຄານແຫ່ງ ສປປ ລາວ.

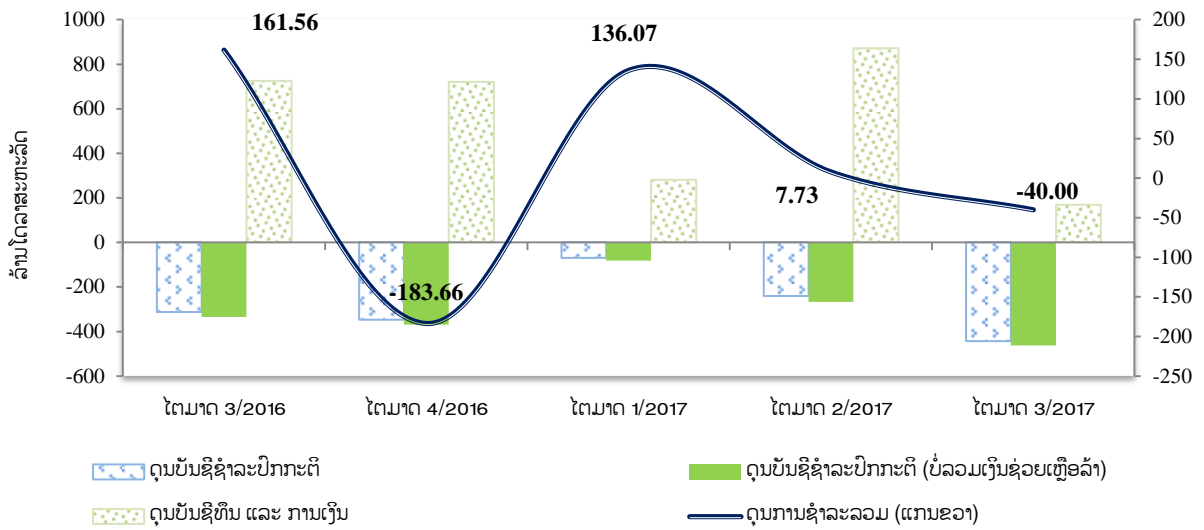
IV. ດຸນການຊຳລະກັບຕ່າງປະເທດ

4.1. ດຸນການຊຳລະລວມ

ໃນໄຕມາດ 3 ຂອງປີ 2017, ດຸນບັນຊີຊຳລະປົກກະຕິ ຂາດດຸນ 443,06 ລ້ານໂດລາສະຫະລັດ. ໃນຂະນະທີ່, ດຸນບັນຊີທຶນ ແລະ ການເງິນ ເກີນດຸນ 169,14 ລ້ານໂດລາສະຫະລັດ ເຮັດໃຫ້ດຸນການຊຳລະກັບຕ່າງປະເທດ ຂາດດຸນໃນລະດັບ 40,00 ລ້ານໂດລາສະຫະລັດ (ຮູບສະແດງ 8) ແລະ ຄັງສຳຮອງເງິນຕາຕ່າງປະເທດ ສາມາດກຸ້ມການນຳເຂົ້າສິນຄ້າໄດ້ 3,97 ເດືອນ⁴.

⁴ ຕົວເລກນຳເຂົ້າສະເລ່ຍຕໍ່ເດືອນໃນປີ 2017 (ຕົວເລກຄາດຄະເນ) 231,67 ລ້ານໂດລາສະຫະລັດຕໍ່ເດືອນ ຊຶ່ງບໍ່ລວມການນຳເຂົ້າສິນຄ້າທີ່ມີແຫຼ່ງທຶນຮອງຮັບ. ໃນນັ້ນ, ລວມມີການນຳເຂົ້າຂອງນັກລົງທຶນຕ່າງປະເທດ, ການນຳເຂົ້າຂອງໂຄງການຊ່ວຍເຫຼືອລ້າ ແລະ ການນຳເຂົ້າກູ້ຢືມພາກລັດ, ການນຳເຂົ້າຂອງອົງການຈັດຕັ້ງສາກົນ ແລະ ສະຖານທູດ.

ຮູບທີ 8. ດຸນການຊໍາລະກັບຕ່າງປະເທດ

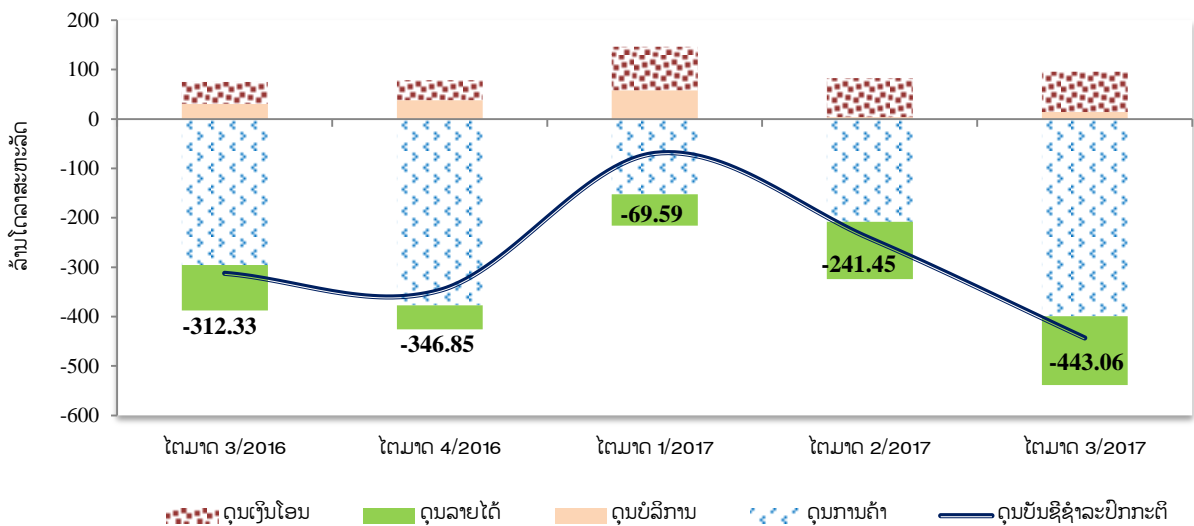


ແຫຼ່ງຂໍ້ມູນ: ທະນາຄານແຫ່ງ ສປປ ລາວ.

4.2. ດຸນບັນຊີຊໍາລະປົກກະຕິ

ດຸນບັນຊີຊໍາລະປົກກະຕິ ຍັງສືບຕໍ່ຂາດດຸນ 443,06 ລ້ານໂດລາສະຫະລັດ ຊຶ່ງເພີ່ມຂຶ້ນ 83,50% ທຽບໃສ່ໄຕມາດຜ່ານມາ ແລະ ເພີ່ມຂຶ້ນ 41,86% ທຽບໃສ່ໄລຍະດຽວກັນຂອງປີຜ່ານມາ (ຮູບທີ 9) ສາເຫດມາຈາກການຂາດດຸນການຄ້າ ແລະ ດຸນລາຍໄດ້ ເພີ່ມຂຶ້ນ 92,10% ແລະ 19,88% ຕາມລຳດັບ ທຽບໃສ່ໄຕມາດຜ່ານມາ. ໃນຂະນະທີ່, ດຸນບໍລິການ ແລະ ດຸນເງິນໂອນ ສືບຕໍ່ເກີນດຸນ.

ຮູບທີ 9. ໂຄງປະກອບຂອງດຸນບັນຊີຊໍາລະປົກກະຕິ

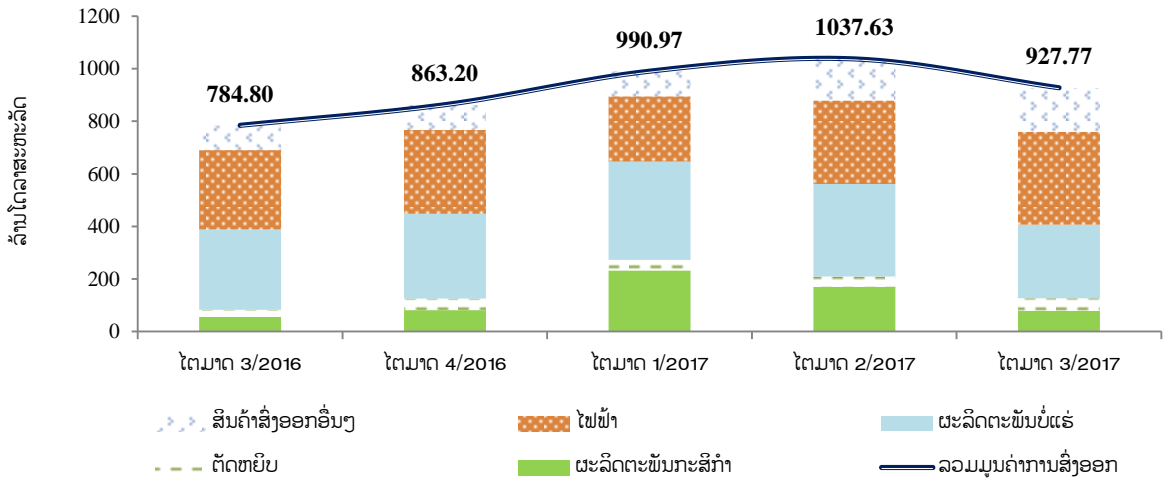


ແຫຼ່ງຂໍ້ມູນ: ທະນາຄານແຫ່ງ ສປປ ລາວ.

4.2.1 ການສົ່ງອອກ

ໃນໄຕມາດນີ້, ການສົ່ງອອກສິນຄ້າ ບັນລຸໄດ້ 927,77 ລ້ານໂດລາສະຫະລັດ ຊຶ່ງເພີ່ມຂຶ້ນ 18,22% ທຽບໃສ່ ໄລຍະດຽວກັນຂອງປີຜ່ານມາ ແຕ່ເມື່ອທຽບໃສ່ໄຕມາດຜ່ານມາ ຫຼຸດລົງ 10,59% ຍ້ອນການສົ່ງອອກສິນຄ້າກະສິກໍາ ຫຼຸດລົງ 53,51% ເປັນຕົ້ນແມ່ນໝາກໄມ້, ຫັນຍາພືດ ແລະ ກາເຟ. ນອກນັ້ນ, ຜະລິດຕະພັນບໍ່ແຮ່ ຫຼຸດລົງ 20,25% ທຽບໃສ່ໄຕມາດຜ່ານມາ.

ຮູບທີ 10. ການສົ່ງອອກສິນຄ້າ

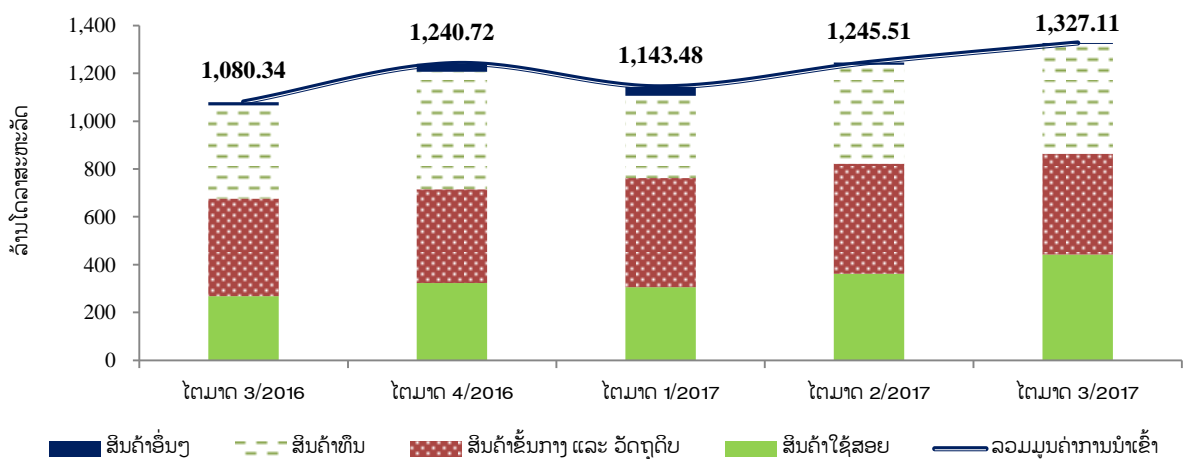


ແຫຼ່ງຂໍ້ມູນ: ທະນາຄານແຫ່ງ ສປປ ລາວ.

4.2.2 ການນຳເຂົ້າ

ການນຳເຂົ້າສິນຄ້າ ມີມູນຄ່າ 1.327,11 ລ້ານໂດລາສະຫະລັດ ຊຶ່ງເພີ່ມຂຶ້ນ 6,55% ທຽບໃສ່ໄຕມາດຜ່ານມາ ແລະ ເພີ່ມຂຶ້ນ 22,84% ທຽບໃສ່ໄລຍະດຽວກັນຂອງປີຜ່ານມາ (ຮູບທີ 11). ໃນນັ້ນ ການນຳເຂົ້າໃນໝວດສິນຄ້າທຶນ ເຊັ່ນ: ເຄື່ອງຈັກ ແລະ ອຸປະກອນ ເພີ່ມຂຶ້ນ 106,05%; ໝວດສິນຄ້າໃຊ້ສອຍຄົງທຶນ ເຊັ່ນ: ເຄື່ອງໄຟຟ້າ ແລະ ອຸປະກອນຕ່າງໆ ເພີ່ມຂຶ້ນ 54,90% ທຽບໃສ່ໄຕມາດຜ່ານມາ.

ຮູບທີ 11. ການນຳເຂົ້າສິນຄ້າ

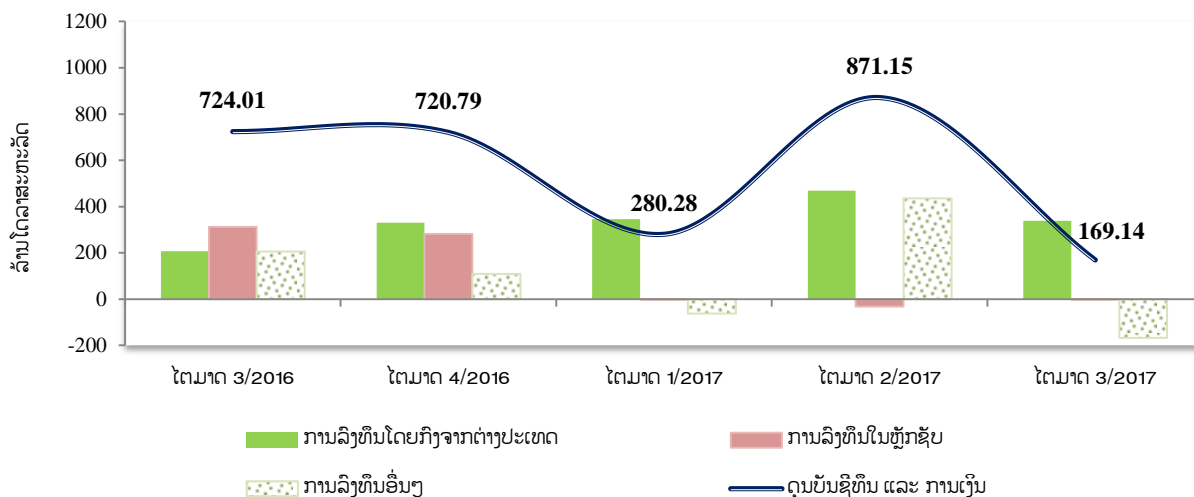


ແຫຼ່ງຂໍ້ມູນ: ທະນາຄານແຫ່ງ ສປປ ລາວ.

4.3. ດຸນບັນຊີທຶນ ແລະ ການເງິນ

ດຸນບັນຊີທຶນ ແລະ ການເງິນ ສືບຕໍ່ເກີນດຸນ 169,14 ລ້ານໂດລາສະຫະລັດ ຊຶ່ງຫຼຸດລົງ 80,58% ທຽບໃສ່ ໄຕມາດຜ່ານມາ ແລະ ຫຼຸດລົງ 76,64% ທຽບໃສ່ໄລຍະດຽວກັນຂອງປີຜ່ານມາ (ຮູບທີ 12), ໃນນັ້ນການລົງທຶນ ໂດຍກົງຈາກຕ່າງປະເທດ (ສຸດທິ)⁵ ຫຼຸດລົງ 27,64% ທຽບໃສ່ໄຕມາດຜ່ານມາ, ການລົງທຶນໃນຮຸ້ນ (ສຸດທິ) ຫຼຸດລົງ 96,98% ແລະ ການລົງທຶນອື່ນໆ (ສຸດທິ) ຫຼຸດລົງ 138,73%. ການລົງທຶນໂດຍກົງຈາກຕ່າງປະເທດ ສ່ວນໃຫຍ່ ແມ່ນລົງທຶນເຂົ້າໃນຂະແໜງການໄຟຟ້າ ກວມເອົາ 53,78% ຂອງການລົງທຶນທັງໝົດ, ຂະແໜງອຸດສາຫະກຳປຸງ ແຕ່ງ16,47%, ຂະແໜງກະສິກຳ 10,88% ແລະ ຂະແໜງການອື່ນໆ 18,87%. ສຳລັບປະເທດທີ່ເຂົ້າມາລົງທຶນ ຫຼາຍກວ່າໝູ່ ແມ່ນ ສປ. ຈີນ ກວມອັດຕາສ່ວນ 73,08% ຂອງການລົງທຶນທັງໝົດ, ຮອງລົງມາແມ່ນໄທ 9,50% ແລະ ຍີ່ປຸ່ນ 5,36%. ສ່ວນການລົງທຶນອື່ນໆ ແມ່ນມີເງິນທຶນໄຫຼອອກ 168,64 ລ້ານໂດລາສະຫະລັດ ເນື່ອງຈາກ ທະນາ ຄານທຸລະກິດໄດ້ຊຳລະເງິນກູ້ຢືມຈາກຕ່າງປະເທດ.

ຮູບທີ 12. ດຸນບັນຊີທຶນ ແລະ ການເງິນ



ແຫຼ່ງຂໍ້ມູນ: ທະນາຄານແຫ່ງ ສປປ ລາວ.

⁵ ການລົງທຶນໂດຍກົງຈາກຕ່າງປະເທດ ໄຫຼເຂົ້າໃນຂະແໜງການໄຟຟ້າ ກວມເອົາ 53,78% ຂອງການລົງທຶນທັງໝົດ, ຂະແໜງອຸດສາຫະກຳປຸງແຕ່ງ 16,47%, ຂະແໜງກະສິກຳ 10,88% ແລະ ຂະແໜງການອື່ນໆ 18,87%.

ຕາຕະລາງທີ 1. ດັດຊະນີລາຄາຜູ້ຊົມໃຊ້ (ທຽບຖານ ເດືອນ 12/2015 = 100)

ໝວດສິນຄ້າ	ໄຕມາດ 3/2016	ໄຕມາດ 4/2016	ໄຕມາດ 1/2017	ໄຕມາດ 2/2017	ໄຕມາດ 3/2017
ດັດຊະນີລາຄາຜູ້ຊົມໃຊ້ລວມ	102.16	102.42	101.67	101.87	102.31
ດັດຊະນີແຕ່ລະໝວດສິນຄ້າ					
1. ໝວດສະບຽງອາຫານ ແລະ ເຄື່ອງດື່ມບໍ່ແມ່ນເຫຼົ້າ	104.11	104.38	102.22	102.34	103.02
2. ໝວດເຫຼົ້າ ແລະ ຢາສູບ	100.79	100.86	100.87	101.23	101.36
3. ໝວດເຄື່ອງນຸ່ງຮົ່ມ ແລະ ເກີບ	100.48	101.08	102.33	102.65	102.72
4. ໝວດທີ່ພັກອາໄສ, ນ້ຳປະປາ, ໄຟຟ້າ ແລະ ເຊື້ອເພີງ	100.94	100.93	101.21	101.62	102.11
5. ໝວດເຄື່ອງໃຊ້ໃນເຮືອນ	100.63	100.77	101.11	101.41	101.82
6. ໝວດການຮັກສາສຸຂະພາບ	100.27	100.33	100.64	100.98	101.27
7. ໝວດຄົມມະນາຄົມ ແລະ ການຂົນສົ່ງ	100.33	100.68	101.41	101.63	102.03
8. ໝວດໄປສະນີ ແລະ ໂທລະຄົມມະນາຄົມ	99.97	99.96	99.90	99.89	99.56
9. ໝວດການບັນເທີງ ແລະ ການພັກຜ່ອນ	100.03	100.23	100.25	100.28	100.28
10. ໝວດການສຶກສາ	100.13	100.40	100.40	100.40	100.60
11. ໝວດຮ້ານອາຫານ ແລະ ໂຮງແຮມ	100.73	100.98	101.35	101.61	101.86
12. ໝວດການສິນຄ້າ ແລະ ການບໍລິການອື່ນໆ	100.93	101.32	101.33	101.91	102.08

ແຫຼ່ງຂໍ້ມູນ: ສູນສະຖິຕິແຫ່ງຊາດ, ກະຊວງແຜນການ ແລະ ການລົງທຶນ.

ຕາຕະລາງທີ 2. ອັດຕາເງິນເຟີ້ (%)

ໝວດສິນຄ້າ	ໄຕມາດ 3/2016	ໄຕມາດ 4/2016	ໄຕມາດ 1/2017	ໄຕມາດ 2/2017	ໄຕມາດ 3/2017
ອັດຕາເງິນເຟີ້	1.89	2.15	1.89	1.00	0.15
1. ໝວດສະບຽງອາຫານ ແລະ ເຄື່ອງດື່ມບໍ່ແມ່ນເຫຼົ້າ	4.36	4.05	2.15	0.27	-1.05
2. ໝວດເຫຼົ້າ ແລະ ຢາສູບ	1.39	1.08	0.45	0.60	0.56
3. ໝວດເຄື່ອງນຸ່ງຮົ່ມ ແລະ ເກີບ	1.70	1.20	2.18	2.69	2.23
4. ໝວດທີ່ພັກອາໄສ, ນ້ຳປະປາ, ໄຟຟ້າ ແລະ ເຊື້ອເພີງ	1.05	0.98	-0.36	-0.27	1.16
5. ໝວດເຄື່ອງໃຊ້ໃນເຮືອນ	0.49	0.81	0.86	0.98	1.18
6. ໝວດການຮັກສາສຸຂະພາບ	2.97	0.52	0.55	0.88	1.00
7. ໝວດຄົມມະນາຄົມ ແລະ ການຂົນສົ່ງ	-2.24	-0.15	3.53	3.00	1.69
8. ໝວດໄປສະນີ ແລະ ໂທລະຄົມມະນາຄົມ	0.04	-0.01	-0.07	-0.06	-0.41
9. ໝວດການບັນເທີງ ແລະ ການພັກຜ່ອນ	0.27	0.20	0.18	0.23	0.25
10. ໝວດການສຶກສາ	0.06	0.40	0.40	0.40	0.47
11. ໝວດຮ້ານອາຫານ ແລະ ໂຮງແຮມ	0.88	1.08	1.03	0.52	1.12
12. ໝວດການສິນຄ້າ ແລະ ການບໍລິການອື່ນໆ	1.06	1.35	1.16	1.64	1.14

ແຫຼ່ງຂໍ້ມູນ: ສູນສະຖິຕິແຫ່ງຊາດ, ກະຊວງແຜນການ ແລະ ການລົງທຶນ.

ຕາຕະລາງທີ 3. ຖານະການເງິນຂອງທະນາຄານແຫ່ງ ສປປ ລາວ (ຕື້ກີບ)

ລາຍການ	ໄຕມາດ 3/2016	ໄຕມາດ 4/2016	ໄຕມາດ 1/2017	ໄຕມາດ 2/2017	ໄຕມາດ 3/2017
ຊັບສິນຕ່າງປະເທດສຸດທິ	7,530.07	6,119.57	7,249.17	7,332.63	7,034.59
ຊັບສິນຕ່າງປະເທດ	8,112.60	6,682.35	7,821.99	7,921.01	7,635.33
ໜີ້ສິນຕ່າງປະເທດ	-582.53	-562.78	-572.82	-588.38	-600.74
ຊັບສິນພາຍໃນສຸດທິ	13,864.87	14,715.58	14,726.54	15,230.69	15,395.00
ສິນເຊື່ອພາຍໃນສຸດທິ	11,975.86	12,916.96	12,637.52	13,425.52	13,442.69
ສິນເຊື່ອໃຫ້ລັດຖະບານສຸດທິ	-759.07	-4.63	-234.85	312.34	350.03
ສິນເຊື່ອໃຫ້ລັດຖະບານ	1,117.44	1,094.64	2,094.64	1,794.64	2,046.64
ເງິນຝາກລັດຖະບານ	-1,876.51	-1,099.27	-2,329.49	-1,482.30	-1,696.61
ສິນເຊື່ອໃຫ້ພາກສ່ວນເສດຖະກິດ	6,434.45	6,454.05	6,458.99	6,436.93	6,415.01
ສິນເຊື່ອໃຫ້ສະຖາບັນການເງິນ	6,300.48	6,467.54	6,413.38	6,676.25	6,677.65
ພັນທະບັດທະນາຄານກາງ	-2,875.90	-2,902.80	-2,911.65	-3,337.85	-3,357.24
ລາຍການອື່ນໆສຸດທິ	4,764.91	4,701.42	5,000.67	5,143.02	5,309.55
ຖານເງິນຕາ	21,394.94	20,835.15	21,975.71	22,563.32	22,429.60
ເງິນສົດຢູ່ຂອດຈໍລະຈອນ	7,690.82	7,836.89	8,767.57	8,628.89	8,637.71
ເງິນຝາກ	13,704.12	12,998.26	13,208.14	13,934.43	13,791.89
ເງິນຝາກກະແສລາຍວັນ	9,673.69	9,051.13	9,205.64	9,996.20	10,019.92
ເງິນແຮຝາກບັງຄັບ	3,397.06	3,471.58	3,589.77	3,581.68	3,561.77
ທຶນຈົດທະບຽນຂອງ ທທກ	603.78	463.42	391.86	344.01	201.94
ເງິນຝາກຂອງພາກສ່ວນອື່ນໆ	29.59	12.13	20.87	12.54	8.26

ແຫຼ່ງຂໍ້ມູນ: ກົມນະໂຍບາຍເງິນຕາ, ທະນາຄານແຫ່ງ ສປປ ລາວ.

ຕາຕະລາງທີ 4. ຖານະການເງິນຂອງທະນາຄານທຸລະກິດ (ຕື້ກີບ)

ລາຍການ	ໄຕມາດ 3/2016	ໄຕມາດ 4/2016	ໄຕມາດ 1/2017	ໄຕມາດ 2/2017	ໄຕມາດ 3/2017
ຊັບສິນຕ່າງປະເທດສຸດທິ	-16,376.70	-17,387.90	-16,961.20	-19,075.77	-16,937.70
ຊັບສິນຕ່າງປະເທດ	8,044.20	8,898.10	9,594.00	7,662.65	8,533.69
ໜີ້ສິນຕ່າງປະເທດ	-24,420.90	-26,286.00	-26,555.20	-26,738.42	-25,471.39
ຄັງສະສົມສຸດທິ	18,564.20	18,966.70	19,541.40	19,811.64	19,812.56
ຄັງສະສົມ	24,104.20	24,748.80	25,332.30	25,840.00	25,835.17
ເງິນກູ້ຢືມຈາກ ທຫລ	-5,540.00	-5,782.10	-5,790.90	-6,028.36	-6,022.61
ສິນເຊື້ອໃຫ້ລັດຖະບານສຸດທິ	3,584.90	4,377.80	5,084.60	5,557.60	3,572.53
ເປັນສະກຸນເງິນກີບ	4,655.10	5,348.60	5,504.80	5,870.58	4,021.24
ເປັນສະກຸນເງິນຕາຕ່າງປະເທດ	-1,070.20	-970.80	-420.20	-312.98	-448.71
ຊັບສິນພາຍໃນສຸດທິ (ຍົກເວັ້ນສິນເຊື້ອໃຫ້ລັດຖະບານ)	52,992.70	55,036.70	56,085.40	58,834.57	59,711.56
ສິນເຊື້ອໃຫ້ພາກສ່ວນເສດຖະກິດ	56,734.20	59,745.40	61,274.80	63,262.99	65,155.03
ເປັນສະກຸນເງິນຕາຕ່າງປະເທດ	30,219.60	31,269.40	31,806.90	32,177.96	32,475.67
ສິນເຊື້ອໃຫ້ພາກເອກະຊົນ	50,145.80	53,027.90	54,579.80	57,014.90	58,812.73
ເປັນສະກຸນເງິນຕາຕ່າງປະເທດ	23,900.90	24,851.20	25,405.10	26,208.06	26,422.15
ສິນເຊື້ອໃຫ້ພາກສ່ວນລັດວິສາຫະກິດ	6,588.40	6,717.50	6,695.00	6,248.09	6,342.30
ເປັນສະກຸນເງິນຕາຕ່າງປະເທດ	6,318.70	6,418.20	6,401.80	5,969.90	6,053.52
ຊັບສິນອື່ນໆສຸດທິ	-3,741.50	-4,708.70	-5,189.40	-4,428.42	-5,443.47
ເງິນຝາກລູກຄ້າ	58,764.80	60,993.30	63,750.20	65,128.06	66,158.92
ເປັນເງິນກີບ	28,965.50	29,290.90	30,324.30	30,890.83	31,451.37
ເປັນສະກຸນເງິນຕາຕ່າງປະເທດ	29,799.30	31,702.40	33,425.90	34,237.23	34,707.55

ແຫຼ່ງຂໍ້ມູນ: ກົມນະໂຍບາຍເງິນຕາ, ທະນາຄານແຫ່ງ ສປປ ລາວ.

ຕາຕະລາງທີ 5. ຖານະການເງິນຂອງລະບົບທະນາຄານ (ຕື້ກີບ)

ລາຍການ	ໄຕມາດ 3/2016	ໄຕມາດ 4/2016	ໄຕມາດ 1/2017	ໄຕມາດ 2/2017	ໄຕມາດ 3/2017
ຊັບສິນຕ່າງປະເທດສຸດທິ	-8,846.63	-11,268.33	-9,712.03	-11,743.14	-9,903.11
ຊັບສິນຕ່າງປະເທດ	16,156.80	15,580.45	17,415.99	15,583.66	16,169.02
ໜີ້ສິນຕ່າງປະເທດ	-25,003.43	-26,848.78	-27,128.02	-27,326.80	-26,072.13
ຊັບສິນພາຍໃນສຸດທິ	73,129.83	77,807.84	79,626.37	82,976.06	82,188.83
ສິນເຊື້ອພາຍໃນ	65,994.48	70,572.62	72,583.54	75,569.86	75,492.60
ສິນເຊື້ອໃຫ້ລັດຖະບານສຸດທິ	2,825.83	4,373.17	4,849.75	5,869.94	3,922.56
ສິນເຊື້ອໃຫ້ລັດຖະບານ	8,459.94	8,453.24	9,468.14	9,033.16	7,557.69
ເງິນຝາກລັດຖະບານ	-5,634.11	-4,080.07	-4,618.39	-3,163.22	-3,635.13
ສິນເຊື້ອໃຫ້ພາກສ່ວນເສດຖະກິດ	63,168.65	66,199.45	67,733.79	69,699.92	71,570.04
ສິນເຊື້ອໃຫ້ລັດວິສາຫະກິດ	13,022.85	13,171.55	13,153.99	12,685.02	12,757.31
ສິນເຊື້ອໃຫ້ພາກເອກະຊົນ	50,145.80	53,027.90	54,579.80	57,014.90	58,812.73
ລາຍການອື່ນໆສຸດທິ	7,135.35	7,235.22	7,042.83	7,406.20	6,696.23
ທຶນທີ່ທະນາຄານກູ້ຈາກລັດຖະບານ	-22.67	-22.89	-22.96	-23.06	-23.19
ເງິນຝາກມີບັນຫາ	-21.20	-15.70	-19.70	-169.96	-163.03
ບັນຊີທຶນ	-11,818.58	-11,771.07	-11,537.85	-11,709.70	-12,080.33
ອື່ນໆ	18,997.80	19,044.88	18,623.34	19,308.92	18,962.78
ປະລິມານເງິນຕາມຄວາມໝາຍກວ້າງ	64,282.90	66,539.51	69,914.34	71,232.94	72,285.70
ປະລິມານເງິນຄວາມໝາຍແຄບ	8,987.70	9,006.31	10,006.24	10,236.80	10,377.55
ເງິນຢູ່ນອກລະບົບທະນາຄານ	5,488.72	5,534.29	6,143.27	6,092.34	6,118.52
ເງິນຝາກກະແສລາຍວັນ	3,498.98	3,472.02	3,862.97	4,144.46	4,259.03
ປະລິມານເງິນປະເພດອື່ນໆ	55,295.20	57,533.20	59,908.10	60,996.14	61,908.15
ເງິນຝາກປະຢັດ ແລະ ຝາກມີກຳນົດ	25,495.90	25,830.80	26,482.20	26,758.91	27,200.60
ເງິນຝາກເປັນເງິນຕາຕ່າງປະເທດ	29,799.30	31,702.40	33,425.90	34,237.23	34,707.55

ແຫຼ່ງຂໍ້ມູນ: ກົມນະໂຍບາຍເງິນຕາ, ທະນາຄານແຫ່ງ ສປປ ລາວ.

ຕາຕະລາງທີ 6. ຊັບສິນຂອງທະນາຄານທຸລະກິດ (ຕື້ກີບ)

ລາຍການ	ໄຕມາດ 3/2016	ໄຕມາດ 4/2016	ໄຕມາດ 1/2017	ໄຕມາດ 2/2017	ໄຕມາດ 3/2017
ທະນາຄານທຸລະກິດລັດ + ທະນາຄານສະເພາະກິດ					
ຍອດຊັບສິນ (ຕື້ກີບ)	48,410.42	49,836.40	49,006.54	49,856.78	50,778.80
ອັດຕາສ່ວນ (%)	44.04	44.04	42.50	42.17	42.56
ອັດຕາການຂະຫຍາຍຕົວຂອງຊັບສິນ (%)	9.02	2.95	-1.67	0.04	1.85
ທະນາຄານຮ່ວມທຶນ					
ຍອດຊັບສິນ (ຕື້ກີບ)	10,994.47	11,212.96	11,469.31	11,775.87	12,131.40
ອັດຕາສ່ວນ (%)	10.00	9.91	9.95	9.96	10.17
ອັດຕາການຂະຫຍາຍຕົວຂອງຊັບສິນ (%)	6.02	1.99	2.29	5.02	3.02
ທະນາຄານເອກະຊົນ					
ຍອດຊັບສິນ (ຕື້ກີບ)	21,070.82	20,807.40	21,323.68	21,739.88	22,542.52
ອັດຕາສ່ວນ (%)	19.17	18.39	18.49	18.39	18.89
ອັດຕາການຂະຫຍາຍຕົວຂອງຊັບສິນ (%)	12.10	-1.25	2.48	4.48	3.69
ທະນາຄານສາຂາຕ່າງປະເທດ					
ຍອດຊັບສິນ (ຕື້ກີບ)	29,444.59	31,300.16	33,516.32	34,863.72	33,855.51
ອັດຕາສ່ວນ (%)	26.79	27.66	29.06	29.49	28.38
ອັດຕາການຂະຫຍາຍຕົວຂອງຊັບສິນ (%)	7.41	6.30	7.08	11.39	-2.89
ລວມທັງໝົດ					
ຍອດຊັບສິນ (ຕື້ກີບ)	109,920.30	113,156.92	115,315.85	118,236.25	119,308.23
ອັດຕາສ່ວນ (%)	100.00	100.00	100.00	100.00	100.00
ອັດຕາການຂະຫຍາຍຕົວຂອງຊັບສິນ (%)	8.85	2.94	1.91	4.49	0.91

ແຫຼ່ງຂໍ້ມູນ: ກົມນະໂຍບາຍເງິນຕາ, ທະນາຄານແຫ່ງ ສປປ ລາວ.

ຕາຕະລາງທີ 7. ອັດຕາແລກປ່ຽນທະນາຄານທຸລະກິດ ແລະ ຕະຫຼາດ

ໄຕມາດ/ປີ	ອັດຕາສະເລ່ຍທຸກ	ອັດຕາສະເລ່ຍຕະຫຼາດ	ສະເລ່ຍທົ່ວລະບົບ	ອັດຕາສະເລ່ຍທຸກ	ອັດຕາສະເລ່ຍຕະຫຼາດ	ສະເລ່ຍທົ່ວລະບົບ
	ກີບ/ໂດລາສະຫະລັດ	ກີບ/ບາດ				
ໄຕມາດ 1/2011	8,053.18	8,056.80	8,054.99	264.66	264.77	264.72
ໄຕມາດ 2/2011	8,029.34	8,034.16	8,031.75	265.81	265.86	265.84
ໄຕມາດ 3/2011	8,009.88	8,016.99	8,013.43	266.57	266.65	266.61
ໄຕມາດ 4/2011	8,014.46	8,016.90	8,015.68	259.97	260.06	260.02
ໄຕມາດ 1/2012	8,003.56	8,006.44	8,005.00	259.36	259.43	259.40
ໄຕມາດ 2/2012	8,006.93	8,008.79	8,007.86	256.95	257.26	257.11
ໄຕມາດ 3/2012	8,013.92	8,014.84	8,014.38	256.16	255.85	256.01
ໄຕມາດ 4/2012	8,000.22	8,002.76	8,001.49	261.22	261.09	261.16
ໄຕມາດ 1/2013	7,897.90	7,904.22	7,901.06	265.12	264.92	265.02
ໄຕມາດ 2/2013	7,692.53	7,691.30	7,691.92	258.72	258.50	258.61
ໄຕມາດ 3/2013	7,815.12	7,939.30	7,877.21	249.97	255.04	252.51
ໄຕມາດ 4/2013	7,935.95	8,007.74	7,971.84	251.61	254.01	252.81
ໄຕມາດ 1/2014	8,029.33	8,055.14	8,042.23	247.44	252.11	249.77
ໄຕມາດ 2/2014	8,050.00	8,066.23	8,058.11	249.75	250.83	250.29
ໄຕມາດ 3/2014	8,043.06	8,078.12	8,060.59	251.60	251.70	251.65
ໄຕມາດ 4/2014	8,059.67	8,078.93	8,069.30	248.51	250.67	249.59
ໄຕມາດ 1/2015	8,108.95	8,145.80	8,127.37	250.30	247.48	248.89
ໄຕມາດ 2/2015	8,104.36	8,116.02	8,110.19	246.78	247.77	247.28
ໄຕມາດ 3/2015	8,160.49	8,211.00	8,185.74	235.57	237.05	236.31
ໄຕມາດ 4/2015	8,151.05	8,205.25	8,178.15	229.52	230.24	229.88
ໄຕມາດ 1/2016	8,134.21	8,166.02	8,150.12	229.75	229.77	229.76
ໄຕມາດ 2/2016	8,113.33	8,135.37	8,124.35	231.50	231.89	231.70
ໄຕມາດ 3/2016	8,095.42	8,160.44	8,127.93	233.80	234.49	234.15
ໄຕມາດ 4/2016	8,160.74	8,469.57	8,315.16	232.39	240.13	236.26
ໄຕມາດ 1/2017	8,194.25	8,470.05	8,332.15	235.14	239.73	237.44
ໄຕມາດ 2/2017	8,213.55	8,493.84	8,353.69	241.47	247.01	244.24
ໄຕມາດ 3/2017	8,278.93	8,453.34	8,366.13	250.05	252.90	251.47

ແຫຼ່ງຂໍ້ມູນ: ກົມນະໂຍບາຍເງິນຕາ, ທະນາຄານແຫ່ງ ສປປ ລາວ.

ຕາຕະລາງທີ 8. ອັດຕາດອກເບ້ຍ (ຄິດເປັນສ່ວນຮ້ອຍ ຕໍ່ປີ)

ລາຍການ	ໄຕມາດ 3/2016	ໄຕມາດ 4/2016	ໄຕມາດ 1/2017	ໄຕມາດ 2/2017	ໄຕມາດ 3/2017
ທະນາຄານທຸລະກິດ					
1. ອັດຕາດອກເບ້ຍເງິນຝາກ					
ບັນຊີເງິນກີບ					
ເງິນຝາກປະຫຍັດ	0.10-1.96	0.75-1.91	0.75-1.91	0.75-1.91	0.75-1.91
ເງິນຝາກປະຈຳ					
3 ເດືອນ	1.50-4.22	1.50-3.20	1.50-3.20	1.50-3.20	1.50-3.20
6 ເດືອນ	2.50-4.22	2.50-4.02	2.50-4.02	3.00-4.02	3.00-4.02
12 ເດືອນ	2.50-6.13	3.00-5.72	3.50-5.72	3.50-5.72	3.50-5.72
>12 ເດືອນ	5.00-9.54	5.00-6.90	5.00-6.90	5.00-6.84	5.00-6.84
ບັນຊີເງິນບາດ					
ເງິນຝາກປະຫຍັດ	0.12-2.00	0.12-2.00	0.12-2.00	0.12-2.00	0.12-2.00
ເງິນຝາກປະຈຳ					
3 ເດືອນ	0.50-4.00	0.65-4.00	0.50-4.00	0.50-4.00	0.50-4.00
6 ເດືອນ	0.65-5.50	0.65-5.00	6.05-5.00	0.65-5.00	0.65-5.00
12 ເດືອນ	0.50-6.50	0.75-6.25	0.75-6.25	0.75-6.25	0.75-6.25
>12 ເດືອນ	1.00-7.75	3.30-7.25	2.50-7.25	3.30-7.25	3.50-7.25
ບັນຊີເງິນໂດລາ ສຫລ					
ເງິນຝາກປະຫຍັດ	0.05-2.00	0.05-2.00	0.05-2.00	0.05-2.00	0.05-2.00
ເງິນຝາກປະຈຳ					
3 ເດືອນ	0.20-4.00	0.20-4.00	0.20-4.00	0.20-4.00	0.20-4.00
6 ເດືອນ	0.40-5.50	0.40-5.00	0.40-5.00	0.40-5.00	0.40-5.00
12 ເດືອນ	0.50-6.50	0.50-6.00	0.70-6.00	0.70-6.00	0.70-6.00
>12 ເດືອນ	1.00-8.25	1.00-7.00	1.00-7.00	2.50-7.00	3.00-7.00
2. ອັດຕາດອກເບ້ຍເງິນກູ້					
ບັນຊີເງິນກີບ					
ປະເພດລູກຄ້າ A (ໄລຍະ 1 ປີ)	5.09-14.00	5.25-14.00	5.25-14.00	5.25-14.00	5.25-14.00
ປະເພດລູກຄ້າ B (ໄລຍະ 1 ປີ)	5.63-14.00	6.70-13.00	6.70-13.00	7.00-14.00	7.00-14.00
ປະເພດລູກຄ້າ C (ໄລຍະ 1 ປີ)	7.50-14.00	7.50-10.00	7.50-10.00	7.00-15.00	7.00-15.00
ບັນຊີເງິນບາດ					
ປະເພດລູກຄ້າ A (ໄລຍະ 1 ປີ)	4.29-10.50	4.29-10.00	4.29-10.00	4.29-10.00	4.29-10.00
ປະເພດລູກຄ້າ B (ໄລຍະ 1 ປີ)	4.29-11.50	6.50-10.00	6.50-10.00	5.72-10.00	5.51-10.00
ປະເພດລູກຄ້າ C (ໄລຍະ 1 ປີ)	7.00-11.50	8.42-10.00	8.42-10.00	5.72-10.00	5.51-10.00
ບັນຊີເງິນໂດລາ ສຫລ					
ປະເພດລູກຄ້າ A (ໄລຍະ 1 ປີ)	4.62-10.00	4.00-10.00	4.00-10.00	4.00-10.00	4.00-10.00
ປະເພດລູກຄ້າ B (ໄລຍະ 1 ປີ)	5.39-10.00	5.75-10.00	5.75-10.00	5.07-10.00	5.25-10.00
ປະເພດລູກຄ້າ C (ໄລຍະ 1 ປີ)	5.75-10.00	7.00-9.00	7.00-9.00	5.07-10.00	5.25-10.00
3. ເງິນເບີກເກິນບັນຊີ					
ກີບ	5.00-20.50	5.00-19.00	5.00-19.00	5.00-19.00	5.00-19.00
ບາດ	4.29-15.00	4.29-15.00	4.29-15.00	4.29-15.00	4.29-15.00
ໂດລາ ສຫລ	4.00-15.00	4.00-15.00	4.00-15.00	4.00-15.00	4.00-15.00

ແຫຼ່ງຂໍ້ມູນ: ກົມນະໂຍບາຍເງິນຕາ, ທະນາຄານແຫ່ງ ສປປ ລາວ.

ຕາຕະລາງທີ 9. ເງິນຝາກຂອງທະນາຄານທຸລະກິດ (ຕື້ກີບ)

ໄຕມາດ	ລາຍການ	ເງິນຝາກລວມ	ເງິນຝາກກະແສລາຍວັນ	ເງິນຝາກປະຢັດ	ເງິນຝາກມີກຳນົດ					ເງິນຝາກຂອງຜູ້ທີ່ບໍ່ຮຽນຝ່າຍລາວ
					ລວມ	3 ເດືອນ	6 ເດືອນ	12 ເດືອນ	>12 ເດືອນ; <24 ເດືອນ	
ໄຕມາດ 3/2016	ກີບ	28,965.44	3,469.55	6,710.82	18,785.07	631.47	1,152.42	5,043.04	11,958.14	1,767.71
	ງູຕຕ ທຽບກີບ	29,799.26	7,869.92	9,732.50	12,196.84	915.55	1,887.23	5,069.60	4,324.46	2,536.12
	ລວມ	58,764.70	11,339.47	16,443.32	30,981.91	1,547.02	3,039.65	10,112.64	16,282.60	4,303.83
ໄຕມາດ 4/2016	ກີບ	29,290.75	3,460.01	6,771.86	19,058.88	986.58	1,046.19	5,232.37	11,793.74	1,697.41
	ງູຕຕ ທຽບກີບ	31,702.38	9,259.61	9,434.66	13,008.11	988.09	2,097.06	5,299.00	4,623.96	2,808.78
	ລວມ	60,993.13	12,719.62	16,206.52	32,066.99	1,974.67	3,143.25	10,531.37	16,417.70	4,506.19
ໄຕມາດ 1/2017	ກີບ	30,324.27	3,842.16	7,286.34	19,195.77	1,144.71	1,016.94	5,329.00	11,705.12	1,766.86
	ງູຕຕ ທຽບກີບ	33,425.92	10,301.94	9,479.68	13,644.30	837.80	2,192.17	5,408.73	5,205.61	2,928.78
	ລວມ	63,750.19	14,144.10	16,766.02	32,840.07	1,982.51	3,209.11	10,737.72	16,910.73	4,695.64
ໄຕມາດ 2/2017	ກີບ	30,890.82	4,131.92	7,714.19	19,044.71	685.92	1,187.82	5,237.98	11,932.99	1,828.45
	ງູຕຕ ທຽບກີບ	34,237.23	10,648.81	9,907.59	13,680.83	697.11	2,068.54	5,663.01	5,252.17	3,068.39
	ລວມ	65,128.05	14,780.73	17,621.78	32,725.54	1,383.03	3,256.36	10,900.99	17,185.16	4,896.84
ໄຕມາດ 3/2017	ກີບ	31,451.36	4,250.76	7,957.45	19,243.15	753.70	1,244.50	5,359.67	11,885.28	2,023.76
	ງູຕຕ ທຽບກີບ	34,707.55	10,318.87	9,914.08	14,474.60	685.54	2,084.36	5,868.40	5,836.29	3,208.65
	ລວມ	66,158.91	14,569.63	17,871.53	33,717.75	1,439.24	3,328.86	11,228.07	17,721.57	5,232.41

ແຫຼ່ງຂໍ້ມູນ: ກົມນະໂຍບາຍເງິນຕາ, ທະນາຄານແຫ່ງ ສປປ ລາວ.

ໝາຍເຫດ: ງູຕຕ: ເງິນຝາກເປັນເງິນຕາຕ່າງປະເທດ ຄິດໄລ່ເປັນກີບ

ຕາຕະລາງທີ 10. ອັດຕາການຂະຫຍາຍຕົວຂອງເງິນຝາກທະນາຄານທຸລະກິດ (ຕື້ກີບ)

ລາຍການ	ໄຕມາດ 3/2016	ໄຕມາດ 4/2016	ໄຕມາດ 1/2017	ໄຕມາດ 2/2017	ໄຕມາດ 3/2017
ທະນາຄານທຸລະກິດລັດ + ທະນາຄານສະເພາະກິດ					
ຍອດເງິນຝາກ	37,500.72	38,196.39	38,746.51	39,826.72	40,422.10
ກວມອັດຕາສ່ວນ (%)	59.46	58.32	56.61	56.88	56.62
ອັດຕາການຂະຫຍາຍຕົວຂອງເງິນຝາກ (%)	6.49	1.86	1.44	4.27	1.49
ທະນາຄານຮ່ວມທຶນ					
ຍອດເງິນຝາກ	5,265.33	5,560.13	5,840.86	5,479.30	5,530.13
ກວມອັດຕາສ່ວນ (%)	8.35	8.49	8.53	7.82	7.75
ອັດຕາການຂະຫຍາຍຕົວຂອງເງິນຝາກ (%)	10.32	5.60	5.05	-1.45	0.93
ທະນາຄານເອກະຊົນ					
ຍອດເງິນຝາກ	13,177.69	13,630.71	14,228.10	14,804.30	15,623.86
ກວມອັດຕາສ່ວນ (%)	20.89	20.81	20.79	21.14	21.88
ອັດຕາການຂະຫຍາຍຕົວຂອງເງິນຝາກ (%)	2.71	3.44	4.38	8.61	5.54
ທະນາຄານສາຂາຕ່າງປະເທດ					
ຍອດເງິນຝາກ	7,124.80	8,112.11	9,630.38	9,914.59	9,815.21
ກວມອັດຕາສ່ວນ (%)	11.30	12.39	14.07	14.16	13.75
ອັດຕາການຂະຫຍາຍຕົວຂອງເງິນຝາກ (%)	3.37	13.86	18.72	22.22	-1.00
ລວມຍອດເງິນຝາກທັງໝົດຂອງທະນາຄານທຸລະກິດ	63,068.54	65,499.34	68,445.85	70,024.91	71,391.30
ອັດຕາການຂະຫຍາຍຕົວຂອງເງິນຝາກ (%)	5.62	3.85	4.50	6.91	1.95

ແຫຼ່ງຂໍ້ມູນ: ກົມນະໂຍບາຍເງິນຕາ, ທະນາຄານແຫ່ງ ສປປ ລາວ.

ຕາຕະລາງທີ 11. ສິນເຊື້ອຂອງທະນາຄານທຸລະກິດ (ຕື້ກີບ)

ສິນເຊື້ອແຍກຕາມຂະແໜງການ	ໄຕມາດ 3/2016	ໄຕມາດ 4/2016	ໄຕມາດ 1/2017	ໄຕມາດ 2/2017	ໄຕມາດ 3/2017
ຂະແໜງອຸດສາຫະກຳ ແລະ ຫັດຖະກຳ	17,949.69	19,561.17	17,675.69	18,382.28	18,850.19
ຂະແໜງກໍ່ສ້າງ	7,385.29	7,454.33	7,774.14	7,956.42	8,075.99
ຂະແໜງສະໜອງວັດຖຸ ແລະ ເຕັກນິກ	1,161.70	1,202.19	1,158.77	1,186.92	1,153.87
ຂະແໜງກະສິກຳ	4,476.39	4,608.54	5,430.44	5,636.03	5,719.59
ຂະແໜງການຄ້າ	9,633.97	10,043.23	11,788.44	12,032.58	12,302.80
ຂະແໜງຂົນສົ່ງ	1,247.12	1,368.39	1,461.86	1,474.25	1,516.10
ຂະແໜງບໍລິການ	5,299.79	5,714.46	5,592.39	5,740.44	6,421.55
ຂະແໜງອື່ນໆ	9,580.25	9,793.00	10,393.11	10,854.07	11,114.94
ລວມຍອດສິນເຊື້ອ	56,734.20	59,745.31	61,274.84	63,262.99	65,155.03
ອັດຕາການຂະຫຍາຍຕົວຂອງສິນເຊື້ອ			(ການປ່ຽນແປງຄິດເປັນສ່ວນຮ້ອຍ)		
ຂະແໜງອຸດສາຫະກຳ ແລະ ຫັດຖະກຳ	14.42	8.98	-9.64	4.00	2.55
ຂະແໜງກໍ່ສ້າງ	0.40	0.93	4.29	2.34	1.50
ຂະແໜງສະໜອງວັດຖຸ ແລະ ເຕັກນິກ	0.58	3.49	-3.61	2.43	-2.78
ຂະແໜງກະສິກຳ	6.27	2.95	17.83	3.79	1.48
ຂະແໜງການຄ້າ	6.24	4.25	17.38	2.07	2.25
ຂະແໜງຂົນສົ່ງ	5.13	9.72	6.83	0.85	2.84
ຂະແໜງບໍລິການ	4.49	7.82	-2.14	2.65	11.87
ຂະແໜງອື່ນໆ	1.79	2.22	6.13	4.44	2.40
ລວມສິນເຊື້ອທັງໝົດ	6.75	5.31	2.56	3.24	2.99
ຍອດສິນເຊື້ອລວມທຽບໃສ່ GDP	52.19	54.96	47.40	48.93	50.40

ແຫຼ່ງຂໍ້ມູນ: ກົມນະໂຍບາຍເງິນຕາ, ທະນາຄານແຫ່ງ ສປປ ລາວ.

ຕາຕະລາງທີ 12. ອັດຕາການຂະຫຍາຍຕົວຂອງສິນເຊື້ອທະນາຄານທຸລະກິດ (ຕື້ກີບ)

ລາຍການ	ໄຕມາດ 3/2016	ໄຕມາດ 4/2016	ໄຕມາດ 1/2017	ໄຕມາດ 2/2017	ໄຕມາດ 3/2017
ທະນາຄານທຸລະກິດລັດ + ທະນາຄານສະເພາະກິດ					
ຍອດສິນເຊື້ອ	28,292.60	29,967.42	30,236.79	31,099.14	31,880.80
ອັດຕາສ່ວນ (%)	49.87	50.16	49.35	49.16	48.93
ອັດຕາການຂະຫຍາຍຕົວຂອງສິນເຊື້ອ (%)	10.60	5.92	0.90	2.85	2.51
ທະນາຄານຮ່ວມທຶນ					
ຍອດສິນເຊື້ອ	7,346.14	7,942.06	8,416.93	8,648.12	8,854.87
ອັດຕາສ່ວນ (%)	12.95	13.29	13.74	13.67	13.59
ອັດຕາການຂະຫຍາຍຕົວຂອງສິນເຊື້ອ (%)	2.10	8.11	5.98	2.75	2.39
ທະນາຄານເອກະຊົນ					
ຍອດສິນເຊື້ອ	11,404.19	12,010.29	12,619.96	12,871.05	13,470.30
ອັດຕາສ່ວນ (%)	20.10	20.10	20.60	20.35	20.67
ອັດຕາການຂະຫຍາຍຕົວຂອງສິນເຊື້ອ (%)	6.19	5.31	5.08	1.99	4.66
ທະນາຄານສາຂາຕ່າງປະເທດ					
ຍອດສິນເຊື້ອ	9,691.29	9,825.54	10,001.15	10,644.68	10,949.07
ອັດຕາສ່ວນ (%)	17.08	16.45	16.32	16.83	17.00
ອັດຕາການຂະຫຍາຍຕົວຂອງສິນເຊື້ອ (%)	0.62	1.39	1.79	6.43	2.86
ລວມຍອດສິນເຊື້ອທັງໝົດຂອງທະນາຄານທຸລະກິດ	56,734.22	59,745.31	61,274.83	63,262.99	65,155.04
ອັດຕາການຂະຫຍາຍຕົວຂອງສິນເຊື້ອ (%)	6.75	5.31	2.56	3.24	2.99

ແຫຼ່ງຂໍ້ມູນ: ກົມນະໂຍບາຍເງິນຕາ, ທະນາຄານແຫ່ງ ສປປ ລາວ.

ບົດລາຍງານສະຖິຕິເງິນຕາປະຈຳໄຕມາດທີ 3 ຂອງປີ 2017

ຕາຕະລາງທີ 13. ດຸນການຊໍາລະກັບຕ່າງປະເທດ (ລ້ານໂດລາສະຫະລັດ)

ລາຍການ	ໄຕມາດ 3/2016 ^(P)	ໄຕມາດ 4/2016 ^(P)	ໄຕມາດ 1/2017 ^(P)	ໄຕມາດ 2/2017 ^{(P)*}	ໄຕມາດ 3/2017 ^(P)
ດຸນບັນຊີຊໍາລະປົກກະຕິ	-312.33	-346.85	-69.59	-241.45	-443.06
(ບໍ່ລວມເງິນຊ່ວຍເຫຼືອລ້າ)	-333.94	-369.06	-81.83	-266.70	-462.21
ດຸນການຄ້າ	-295.54	-377.52	-152.51	-207.88	-399.34
ມູນຄ່າສິນຄ້າສົ່ງອອກ	784.80	863.20	990.97	1,037.63	927.77
ມູນຄ່າສິນຄ້ານໍາເຂົ້າ	-1,080.34	-1,240.72	-1,143.48	-1,245.51	-1,327.11
ການບໍລິການສຸດທິ	30.04	38.19	57.98	3.72	13.91
ລາຍຮັບ	176.91	200.17	258.56	208.23	207.49
ລາຍຈ່າຍ	-146.87	-161.98	-200.57	204.50	193.58
ລາຍໄດ້ສຸດທິ	-91.90	-48.19	-63.43	-116.13	-139.22
ລາຍຮັບ	37.67	39.15	14.83	16.28	9.57
ລາຍຈ່າຍ	-129.57	-87.34	-78.26	132.42	148.79
ເງິນໂອນສຸດທິ	45.08	40.67	88.37	78.84	81.59
ໃຫ້ພາກເອກະຊົນ	23.47	18.46	76.13	53.59	62.44
ໃຫ້ພາກລັດຖະບານ	21.62	22.21	12.23	25.25	19.15
ດຸນບັນຊີທຶນ ແລະ ບັນຊີການເງິນ	724.01	720.79	280.28	871.15	169.14
ບັນຊີການເງິນ	724.01	720.79	280.28	871.15	169.14
ການລົງທຶນໂດຍກົງຈາກຕ່າງປະເທດ	206.33	330.03	344.85	468.18	338.76
ການລົງທຶນໃນຫຼັກຊັບ	312.08	281.95	-1.57	-32.46	-0.98
ການລົງທຶນອື່ນໆ	205.59	108.81	-63.00	435.42	-168.64
ຄວາມຜິດພາດ ແລະ ການຄາດເຄື່ອນ	-250.12	-557.61	-74.62	-621.96	233.92
ດຸນການຊໍາລະລວມ	161.56	-183.66	136.07	7.73	-40.00
ໝາຍເຫດ (ເປີເຊັນຕໍ່ GDP)					
ດຸນບັນຊີຊໍາລະປົກກະຕິ	-1.96	-2.19	-0.44	-1.53	-2.84
ດຸນບັນຊີຊໍາລະປົກກະຕິ (ບໍ່ລວມເງິນຊ່ວຍເຫຼືອລ້າ)	-2.09	-2.33	-0.52	-1.69	-2.96
ດຸນການຄ້າ	-1.85	-2.38	-0.97	-1.32	-2.56
ດຸນບັນຊີທຶນ ແລະ ດຸນການເງິນ	4.53	4.55	1.78	5.53	1.08
ຄັງສໍາຮອງຕ່າງປະເທດ	998.59	814.93	951	958.70	918.73
ຄັງສໍາຮອງຕ່າງປະເທດ (ທຽບການນໍາເຂົ້າຕໍ່ເດືອນ)	6.44*	5.26*	4.10*	4.14*	3.97*
ອັດຕາແລກປ່ຽນກີບ/ໂດລາສະຫະລັດ (ສະເລ່ຍຂອງທະນາຄານທຸລະກິດ)	8,095.42	8,160.74	8,190.86	8,205.33	8,278.93

ແຫຼ່ງຂໍ້ມູນ: ກົມນະໂຍບາຍເງິນຕາ, ທະນາຄານແຫ່ງ ສປປ ລາວ.

ໝາຍເຫດ 1) P: ຕົວເລກເບື້ອງຕົ້ນ, P*: ດຸນບໍລິການມີການປັບປຸງຕົວເລກໃນໄຕມາດ 2 ຂອງປີ 2017.

2) * ຄັງສໍາຮອງກຸ້ມການນໍາເຂົ້າໃນແຕ່ລະໄຕມາດ ແມ່ນບໍ່ລວມການນໍາເຂົ້າສິນຄ້າທີ່ມີແຫຼ່ງທຶນຮອງຮັບ. ໃນນັ້ນ, ລວມມີການນໍາເຂົ້າຂອງນັກລົງທຶນຕ່າງປະເທດ, ການນໍາເຂົ້າຂອງໂຄງການຊ່ວຍເຫຼືອລ້າ ແລະ ການນໍາເຂົ້າກູ້ຢືມພາກລັດ, ການນໍາເຂົ້າຂອງອົງການຈັດຕັ້ງສາກົນ ແລະ ສະຖານທຸດ.

ຕາຕະລາງທີ 14. ດຸນການຄ້າຕ່າງປະເທດ (ລ້ານໂດລາສະຫະລັດ)

ລາຍການ	ໄຕມາດ 3/2016 ^(P)	ໄຕມາດ 4/2016 ^(P)	ໄຕມາດ 1/2017 ^(P)	ໄຕມາດ 2/2017 ^(P)	ໄຕມາດ 3/2017 ^(P)
ດຸນການຄ້າ	-295.54	-377.52	-152.51	-207.88	-399.34
ການສົ່ງອອກ	784.80	863.20	990.97	1,037.63	927.77
(ອັດຕາການປ່ຽນແປງ %)	-8.38	9.99	14.80	4.71	-10.59
ກາເຟ	9.43	7.02	42.14	32.54	7.57
ທັນຍາພືດ	5.14	13.68	58.33	30.23	11.66
ຜັກພືດລວມທັງຮາກ ແລະ ຫົວ	4.89	24.15	66.97	20.26	7.51
ໝາກໄມ້ ແລະ ໝາກໄມ້ເປືອກແຂງ	31.43	30.92	63.42	86.07	47.36
ອື່ນໆ	4.70	5.37	2.18	1.46	5.19
ຜະລິດຕະພັນອຸດສະຫະກຳ	424.79	457.25	504.53	528.92	476.73
ຜະລິດຕະພັນໄມ້	4.23	3.70	4.11	4.18	7.78
ຕັດຫຍິບ	27.56	44.30	40.10	39.49	46.93
ອາຫານປຸງແຕ່ງ, ເຄື່ອງດື່ມ ແລະ ຢາສຸບ	27.06	24.33	47.11	38.76	63.10
ບໍ່ແຮ່	305.88	322.44	374.03	351.90	280.63
ທອງ	270.96	293.17	290.80	291.55	228.53
ຄຳ	28.38	20.50	49.04	42.89	34.76
ອື່ນໆ	6.54	8.77	34.19	17.46	17.34
ຜະລິດຕະພັນແຮ່ທາດຂອງອຸດສາຫະກຳເຄມີ	34.85	27.57	8.25	16.45	15.57
ໄຟຟ້າ	301.74	319.27	248.66	317.19	352.87
ສິນຄ້າອື່ນໆ	2.68	5.54	4.74	20.96	18.88
ການນຳເຂົ້າ	1,080.34	1,240.72	1,143.48	1,245.51	1,327.11
(ອັດຕາການປ່ຽນແປງ %)	-9.65	14.85	-7.84	8.92	6.55
ອາຫານ ແລະ ເຄື່ອງດື່ມ	127.60	160.12	130.01	161.96	157.90
ເຄື່ອງໄຟຟ້າ ແລະ ອຸປະກອນ	81.18	107.29	123.47	128.53	199.10
ສິນຄ້າຂັ້ນກາງ ແລະ ວັດຖຸດິບ	409.41	391.66	456.82	459.54	421.42
ສັດທີ່ມີຊີວິດ	29.06	27.76	25.41	28.38	19.96
ເກືອ, ມາດ, ປຸນຂາວ, ຫີນ ແລະ ຊີມັງ	22.27	25.50	20.64	20.53	19.97
ນ້ຳມັນເຊື້ອໄຟ, ນ້ຳມັນເຄື່ອງ ແລະ ອື່ນໆ	144.79	177.31	211.60	195.22	149.28
ເຫຼັກ ແລະ ເຫຼັກກຳ	136.76	73.11	113.33	105.71	102.52
ອື່ນໆ	76.53	87.98	85.84	109.70	129.69
ສິນຄ້າທຶນ	389.35	491.59	343.02	413.26	459.60
ປຸ້ຍ	11.61	7.04	9.13	20.97	16.24
ຍານພະຫະນະ ແລະ ອຸປະກອນກ່ຽວຂ້ອງ	200.81	311.96	197.27	231.80	154.71
ເຄື່ອງຈັກ ແລະ ອຸປະກອນ	124.76	137.35	97.12	117.31	241.71
ອຸປະກອນວິທະຍາສາດ ແລະ ກ້ອງສ່ອງ	12.76	5.44	11.79	7.50	7.32
ຜະລິດຕະພັນພລາຕິກ ແລະ ຢາງ	39.23	28.68	27.68	35.66	39.45
ອື່ນໆ	0.19	1.12	0.04	0.04	0.18
ໄຟຟ້າ	9.18	6.77	10.46	9.85	3.10
ຄຳ ແລະ ທອງແດງ	4.33	27.16	26.99	0.00	0.18
ສິນຄ້າອື່ນໆ	59.29	56.13	52.71	72.37	85.81

ແຫຼ່ງຂໍ້ມູນ: ກົມນະໂຍບາຍເງິນຕາ, ທະນາຄານແຫ່ງ ສປປ ລາວ.

ໝາຍເຫດ P: ຕົວເລກເບື້ອງຕົ້ນ, R: ຕົວເລກມີການປັບປຸງ.

ຕາຕະລາງທີ 15. ທີ່ຕັ້ງສຳນັກງານຂອງແຕ່ລະທະນາຄານທຸລະກິດ

ລ/ດ	ຊື່ທະນາຄານທຸລະກິດ	ທີ່ຕັ້ງສຳນັກງານ					ເບີໂທຕິດຕໍ່
		ທະຫົນ	ບ້ານ	ເມືອງ	ແຂວງ		
ທະນາຄານທຸລະກິດລັດ							
1	ທະນາຄານ ການຄ້າຕ່າງປະເທດລາວ ມະຫາຊືນ	ປາງຄຳ	ຊຽງຍືນ	ຈັນທະບູລີ	ນະຄອນຫຼວງວຽງຈັນ	(856-21) 213 200	
2	ທະນາຄານ ພັດທະນາລາວ	ສຸພານຸວົງ	ສີຫອມ	ຈັນທະບູລີ	ນະຄອນຫຼວງວຽງຈັນ	(856-21) 213 300-04	
3	ທະນາຄານ ສິ່ງເສີມກະສິກຳ	ໄກສອນພົມວິຫານ	ພະຂາວ	ໄຊທານີ	ນະຄອນຫຼວງວຽງຈັນ	(856-21) 713 060	
ທະນາຄານສະເພາະກິດ							
4	ທະນາຄານ ນະໂຍບາຍ	ໄກສອນພົມວິຫານ	ໂພນພະເນົາ	ໄຊເສດຖາ	ນະຄອນຫຼວງວຽງຈັນ	(856-21) 264 407-21	
ທະນາຄານທຸລະກິດລັດຮ່ວມທຶນ							
5	ທະນາຄານ ຮ່ວມທຸລະກິດລາວ-ຫວຽດ	ລ້ານຊ້າງ	ຫັດສະດີ	ຈັນທະບູລີ	ນະຄອນຫຼວງວຽງຈັນ	(856-21) 251 416	
6	ທະນາຄານ ລາວ-ຝລັ່ງ ຈຳກັດ	ລ້ານຊ້າງ	ຫັດສະດີ	ຈັນທະບູລີ	ນະຄອນຫຼວງວຽງຈັນ	(856-21) 285 111	
7	ທະນາຄານ ລາວຈີນ ຈຳກັດ	ໄກສອນພົມວິຫານ	ໂພນໄຊ	ໄຊເສດຖາ	ນະຄອນຫຼວງວຽງຈັນ	(856-21) 418 888	
ທະນາຄານເອກະຊົນ							
8	ທະນາຄານ ຮ່ວມພັດທະນາ ຈຳກັດ	ລ້ານຊ້າງ	ຫັດສະດີ	ຈັນທະບູລີ	ນະຄອນຫຼວງວຽງຈັນ	(856-21) 213 531-6	
9	ທະນາຄານ ພິງສະຫວັນ ຈຳກັດ	ໄກສອນພົມວິຫານ	ພະຂາວ	ໄຊທານີ	ນະຄອນຫຼວງວຽງຈັນ	(856-21) 212 666	
10	ທະນາຄານ ເອັສທີ ຈຳກັດ	ສາມແສນໄທ	ອານຸ	ຈັນທະບູລີ	ນະຄອນຫຼວງວຽງຈັນ	(856-21) 241 559-62	
11	ທະນາຄານ ອິນໂດຈິນ ຈຳກັດ	23 ສິງຫາ	ໜອງບອມ	ໄຊເສດຖາ	ນະຄອນຫຼວງວຽງຈັນ	(856-21) 455 000	
12	ທະນາຄານ ບຸຢອງລາວ ຈຳກັດ	ໜອງບອມ	ໂພນໄຊ	ໄຊເສດຖາ	ນະຄອນຫຼວງວຽງຈັນ	(856-21) 454 500-2	
13	ທະນາຄານ ລາວກໍສ້າງ ຈຳກັດ	ກົດສະໂກ	ໂພນສິນວນ	ສີສັດຕະນາກ	ນະຄອນຫຼວງວຽງຈັນ	(856-21) 285 555	
14	ທະນາຄານ ມາຣຸຮານ ເຈແປນລາວ ຈຳກັດ	23 ສິງຫາ	ໂພນໄຊ	ໄຊເສດຖາ	ນະຄອນຫຼວງວຽງຈັນ	(856-21) 266 000	
ທະນາຄານທຸລະກິດທີ່ເປັນບໍລິສັດລູກຂອງທະນາຄານ ຕ່າງປະເທດ							
15	ທະນາຄານ ເອເອັນແຊັດ (ລາວ) ຈຳກັດ	ລ້ານຊ້າງ	ຫັດສະດີ	ຈັນທະບູລີ	ນະຄອນຫຼວງວຽງຈັນ	(856-21) 222 700-703	
16	ທະນາຄານ ເອຊີລິດາລາວ ຈຳກັດ	ວິງວຽນດິງປ່າລາມ	ໂພນສະຫວັນເໜືອ	ສີສັດຕະນາກ	ນະຄອນຫຼວງວຽງຈັນ	(856-21) 264 994	
17	ທະນາຄານ ການຄ້າສາກົນລາວ ຈຳກັດ	ຫັດສະດີ	ຫັດສະດີໃຕ້	ຈັນທະບູລີ	ນະຄອນຫຼວງວຽງຈັນ	(856-21) 250 388	
18	ທະນາຄານ ອາເຣັສບີ ລາວ ຈຳກັດ	ໄກສອນພົມວິຫານ	ໂພນສະອາດ	ໄຊເສດຖາ	ນະຄອນຫຼວງວຽງຈັນ	(856-21) 455 116-117	
19	ທະນາຄານ ກະສິກອນໄທ ຈຳກັດ	ບູຣີຈິນ	ໂພນສິນວນ	ສີສັດຕະນາກ	ນະຄອນຫຼວງວຽງຈັນ	(856-21) 410 885	
20	ທະນາຄານ ຫຸ້ນສ່ວນການຄ້າໄຊຊ່ອງເທືອງຕົ້ນ ສາຂາລາວ (ສາຄອມແບັງ)	ແຫ່ງບຸນ	ຫາຍໂສກ	ຈັນທະບູລີ	ນະຄອນຫຼວງວຽງຈັນ	(856-21) 265 726	
21	ທະນາຄານ ອຸດສະຫະກຳ - ການຄ້າ ຫວຽດນາມ ສາຂາລາວ (ຫວຽດຕິນແບັງ)	ຂຸນບູລິມ	ວັດຈັນ	ຈັນທະບູລີ	ນະຄອນຫຼວງວຽງຈັນ	(856-21) 263 997	
22	ທະນາຄານ ແຄນນາເດຍ ລາວ ຈຳກັດ	ປາງຄຳ	ຊຽງຍືນ	ຈັນທະບູລີ	ນະຄອນຫຼວງວຽງຈັນ	(856-21) 227 999	
23	ທະນາຄານ ການຄ້າໄຊຊ່ອງ-ອໍໂນຍ ລາວ ຈຳກັດ	ລ້ານຊ້າງ	ໂພນກຸງ	ປາກເຊ	ຈຳປາສັກ	(856-31) 257 167	
ສາຂາທະນາຄານທຸລະກິດຕ່າງປະເທດ							
24	ທະນາຄານ ກຸງເທບ ຈຳກັດ (ມະຫາຊືນ) ສາຂານະຄອນຫຼວງວຽງຈັນ	ລ້ານຊ້າງ	ສີສະເກດ	ຈັນທະບູລີ	ນະຄອນຫຼວງວຽງຈັນ	(856-21) 213 560	
25	ທະນາຄານ ກຸງໄທ ຈຳກັດ(ມະຫາຊືນ) ສາຂານະຄອນຫຼວງວຽງຈັນ	ລ້ານຊ້າງ	ຊຽງຍືນ	ຈັນທະບູລີ	ນະຄອນຫຼວງວຽງຈັນ	(856-21) 213 480	
26	ທະນາຄານ ກຸງສີອາຍຸດທະຍາ ຈຳກັດ (ມະຫາຊືນ) ສາຂານະຄອນຫຼວງວຽງຈັນ	ລ້ານຊ້າງ	ຫັດສະດີ	ຈັນທະບູລີ	ນະຄອນຫຼວງວຽງຈັນ	(856-21) 213 521	
27	ທະນາຄານ ທະຫານໄທ ຈຳກັດ (ມະຫາຊືນ) ສາຂານະຄອນຫຼວງວຽງຈັນ	ສາມແສນໄທ	ສີຫອມ	ຈັນທະບູລີ	ນະຄອນຫຼວງວຽງຈັນ	(856-21) 216 486	
28	ທະນາຄານ ໄທພານິດ ຈຳກັດ (ມະຫາຊືນ) ສາຂານະຄອນຫຼວງວຽງຈັນ	ລ້ານຊ້າງ	ສີສະເກດ	ຈັນທະບູລີ	ນະຄອນຫຼວງວຽງຈັນ	(856-21) 213 500	
29	ທະນາຄານ ພາບລິກ ສາຂານະຄອນຫຼວງວຽງຈັນ	ຕະຫຼາດເຊົ້າ	ຫັດສະດີໃຕ້	ຈັນທະບູລີ	ນະຄອນຫຼວງວຽງຈັນ	(856-21) 223 394	
30	ທະນາຄານ ພາບລິກ ສາຂາ ສີໂຄ	ຫຼວງພະບາງ	ວາທ່າ	ສີໂຄດຕະບອງ	ນະຄອນຫຼວງວຽງຈັນ	(856-21) 219 868	
31	ທະນາຄານ ພາບລິກ ສາຂາ ສະຫວັນນະເຂດ	ສີສະຫວ່າງວິງ	ສຸນັນທາ	ໄກສອນພົມວິຫານ	ສະຫວັນນະເຂດ	(856-41) 252 131	
32	ທະນາຄານ ກຸງສີອາຍຸດທະຍາ ຈຳກັດ (ມະຫາຊືນ) ສາຂາສະຫວັນນະເຂດ	ສີສະຫວ່າງວິງ	ສຸນັນທາ	ໄກສອນພົມວິຫານ	ສະຫວັນນະເຂດ	(856-41) 252 360	
33	ທະນາຄານ ຫຸ້ນສ່ວນການຄ້າທະຫານ ສາຂາລາວ	ໄກສອນ	ໂພນສະອາດ	ໄຊເສດຖາ	ນະຄອນຫຼວງວຽງຈັນ	(856-21) 990 901	
34	ທະນາຄານ ອຸດສະຫະກຳ ແລະ ການຄ້າຈີນ ຈຳກັດ ສາຂານະຄອນຫຼວງ (ໄອຊີບີຊີ)	ລ້ານຊ້າງ	ຫັດສະດີ	ຈັນທະບູລີ	ນະຄອນຫຼວງວຽງຈັນ	(856-21) 258 888	
35	ທະນາຄານ ພາບລິກ ຈຳກັດ ສາຂາປາກເຊ	13 ໃຕ້	ໂພນສະຫວັນ	ປາກເຊ	ຈຳປາສັກ	(856-31) 218 111	
36	ທະນາຄານ ເມແບັງ ສາຂາລາວ	ລ້ານຊ້າງ	ຫັດສະດີ	ຈັນທະບູລີ	ນະຄອນຫຼວງວຽງຈັນ	(856-21) 263 100	
37	ທະນາຄານ CIMB Thai ສາຂາວຽງຈັນ	ລ້ານຊ້າງ	ຫັດສະດີ	ຈັນທະບູລີ	ນະຄອນຫຼວງວຽງຈັນ	(856-21) 255 355	
38	ທະນາຄານ ຄາເທ ຢູໄນເຕັດ ສາຂານະຄອນຫຼວງວຽງຈັນ	ຂຸນບູລິມ	ຫັດສະດີ	ຈັນທະບູລີ	ນະຄອນຫຼວງວຽງຈັນ	(856-21) 255 688	
39	ທະນາຄານ ແຫ່ງປະເທດຈີນ ຈຳກັດ ສາຂານະຄອນຫຼວງວຽງຈັນ	ຄູວຽງ	ໜອງຈັນ	ສີສັດຕະນາກ	ນະຄອນຫຼວງວຽງຈັນ	(856-21) 228 888	
40	ທະນາຄານ ເຟີດ ຄອມເມີໂຊ ຈຳກັດ ສາຂານະຄອນຫຼວງວຽງຈັນ	23 ສິງຫາ	ໂພນໄຊ	ໄຊເສດຖາ	ນະຄອນຫຼວງວຽງຈັນ	(856-21) 415 318	
41	ທະນາຄານ ກຸງເທບ ຈຳກັດ (ມະຫາຊືນ) ສາຂາປາກເຊ	ຂງວດົງຈອງ	ໂພນສະຫວັນ	ປາກເຊ	ຈຳປາສັກ	(856-31) 257 255	
42	ທະນາຄານ ມາເລຍັນ ເບີຫັດ ສາຂາໜອງດົວງ	ອາຊຽນ	ໜອງດົວງ	ສີໂຄດຕະບອງ	ນະຄອນຫຼວງວຽງຈັນ	(856-21) 258160 -61	

ແຫຼ່ງຂໍ້ມູນ: ກົມຄຸ້ມຄອງທະນາຄານທຸລະກິດ, ທະນາຄານແຫ່ງ ສປປ ລາວ.

ຕາຕະລາງທີ 16. ທີ່ຕັ້ງສຳນັກງານຂອງແຕ່ລະສະຖາບັນການເງິນຈຸລະພາກ

ລ/ດ	ຊື່ສະຖາບັນ ການເງິນຈຸລະພາກ	ທີ່ຕັ້ງສຳນັກງານ				ເບີໂທຕິດຕໍ່	ໝາຍເຫດ
		ບ້ານ	ເມືອງ	ແຂວງ			
18	ສະຖາບັນການເງິນທີ່ຮັບເງິນຝາກ						
1	ສກຈຮ ເອກພັດທະນາ	ຫາຍໂສກ	ຈັນທະບູລີ	ນະຄອນຫຼວງວຽງຈັນ	021 244428		
2	ສກຈຮ ນິວຕັນ	ວັດໄຕນ້ອຍ	ສີໂຄດຕະບອງ	ນະຄອນຫຼວງວຽງຈັນ	021 263569		
3	ສກຈຮ ສາຍໄຍສຳພັນ	ລັດຕະນະລິງສີໄຕ້	ໄກສອນ	ສະຫວັນນະເຂດ	041 214596		
4	ສກຈຮ ຈຳປາລາວ	ຄອຍ	ຫຼວງພະບາງ	ຫຼວງພະບາງ	071 260550		
5	ສກຈຮ ບໍ່ຄຳຈະເລີນຊັບ	ອຸບມຸງ	ສີໂຄດຕະບອງ	ນະຄອນຫຼວງວຽງຈັນ	021 242675		
6	ສກຈຮ ເພື່ອການພັດທະນາ	ສິງເປືອຍ	ນາຊາຍທອງ	ນະຄອນຫຼວງວຽງຈັນ	021 650087		
7	ສກຈຮ ປະຕູຄຳ	ວັດຈັນ	ຈັນທະບູລີ	ນະຄອນຫຼວງວຽງຈັນ	021 254100		
8	ສກຈຮ ເພື່ອການລົງທຶນ ແລະ ພັດທະນາ	ຝາຍ	ໄຊເສດຖາ	ນະຄອນຫຼວງວຽງຈັນ	021 670730		
9	ສກຈຮ ນະຄອນຫຼວງ	ນາເລົ່າ	ສີໂຄດຕະບອງ	ນະຄອນຫຼວງວຽງຈັນ	020 55516356		
10	ສກຈຮ ພອນວາລີ	ຫັດສະດີເໜືອ	ຈັນທະບູລີ	ນະຄອນຫຼວງວຽງຈັນ	020 55693078		
11	ສກຈຮ ພັດທະນາແມ່ຍິງ ແລະ ຄອບຄົວ	ໂພນທັນເໜືອ	ໄຊເສດຖາ	ນະຄອນຫຼວງວຽງຈັນ	021 265564		
12	ສກຈຮ ໂຊກໄຊ	ສີສະຫວາດ	ຈັນທະບູລີ	ນະຄອນຫຼວງວຽງຈັນ	020 96916195		
13	ສກຈຮ ຈຳປາສັກ	ແກ້ວສຳພັນ	ປາກເຊ	ຈຳປາສັກ	020 23433396		
14	ສກຈຮ ນິວຄອນເຊັບ	ສີບຸນເຮືອງ	ຈັນທະບູລີ	ນະຄອນຫຼວງວຽງຈັນ	020 22239733		
15	ສກຈຮ ມະນີ	ຫັດສະດີ	ຈັນທະບູລີ	ນະຄອນຫຼວງວຽງຈັນ	021 214472		
16	ສກຈຮ ພັດທະນາຝັ່ງສາລີ	ຮົ່ມສະຫວ່າງ	ຝັ່ງສາລີ	ຝັ່ງສາລີ	088 210234		
17	ສກຈຮ ດອກຄູນ	ທົ່ງຂັນຄຳ	ຈັນທະບູລີ	ນະຄອນຫຼວງວຽງຈັນ	020 55696979		
18	ສກຈຮ ລາວ-ຫວຽດ	ດອນແດງ	ຈັນທະບູລີ	ນະຄອນຫຼວງວຽງຈັນ	020 99148585		
19	ສກຈຮ ພັດທະນາອຸດົມໄຊ	ມອນໃຕ້	ໄຊ	ອຸດົມໄຊ	081 211025		
20	ສະຖາບັນເງິນຝາກໄປສະນີ	ອານຸ	ຈັນທະບູລີ	ນະຄອນຫຼວງວຽງຈັນ	021 253062		
30	ສະຫະກອນສິນເຊື້ອ ແລະ ເງິນຝາກປະຢັດ						
1	ສສງ ວຽງຈັນ	ນ້ຳລິນ	ໂພນໂຮງ	ວຽງຈັນ	023 212073		
2	ສສງ ເຊໂນ	ວິງສຳພັນ	ອຸທຸມພອນ	ສະຫວັນນະເຂດ	041 431430		
3	ສສງ ຫຼວງພະບາງ	ທາດໂບສິດ	ຫຼວງພະບາງ	ຫຼວງພະບາງ	071 260112		
4	ສສງ ທ່າແຂກ	ທ່າແຂກກາງ	ທ່າແຂກ	ຄຳມ່ວນ	051 251190		
5	ສສງ ຮວ່ມໃຈພັດທະນາ	ດົງດຳດວມ	ໄກສອນ	ສະຫວັນນະເຂດ	041 252153		
6	ສສງ ປາກຊ່ອງ	ນວນວີໄລ	ສອງຄອນ	ສະຫວັນນະເຂດ	041 530355		
7	ສສງ ຫົວແຊຈະເລີນ	ຫົວແຊ	ບາຈຽງ	ຈຳປາສັກ	031 900173		
8	ສສງ ທຸລະຄົມ	ໂພນແຮ່	ທຸລະຄົມ	ວຽງຈັນ	023 241493		
9	ສສງ ມິດຕະພາບ	ນາທິ່ມ	ໄຊທານີ	ນະຄອນຫຼວງວຽງຈັນ	021 771493		
10	ສສງ ວັນໃໝ່	ເຫຼົ້າງາມ	ເຫຼົ້າງາມ	ສາລະວັນ	034 300226		
11	ສສງ ພັດທະນາໜອງໄຮໂຄກ	ໜອງໄຮໂຄກ	ໂພນທອງ	ຈຳປາສັກ	020 54871193		
12	ສສງ ຫ້ວຍຍາງຄຳ	ຫ້ວຍຍາງຄຳ	ປາກເຊ	ຈຳປາສັກ	030 5987999		
13	ສສງ ພັດທະນາແກ້ວສຳພັນ	ພັດທະນາແກ້ວສຳພັນ	ປາກເຊ	ຈຳປາສັກ	031 213687		
14	ສສງ ຄອນຈິນ	ຄອນຈິນ	ນາແລ	ຫຼວງນ້ຳທາ	030 9200870		
15	ສສງ ໂພນສະຫວ່າງ	ປາກອູ	ຫຼວງພະບາງ	ຫຼວງພະບາງ	020 55021402		
16	ສສງ ພັດທະນາແສນຈະເລີນດອນໂຂງ	ເມືອງແສນ	ໂຂງ	ຈຳປາສັກ	030 9554193		
17	ສສງ ເມືອງຜາໄຊ	ນາມຸນ-ລາດຄາຍ	ເມືອງຜາໄຊ	ຊຽງຂວາງ	020 55067312		
18	ສສງ ເຂດປາກທອນ	ປຸ່ງກວງ	ປາກກະດິງ	ບໍລິຄຳໄຊ	020 22100820		
19	ສສງ ເມືອງກາສີ	ວຽງແກ້ວ	ກາສີ	ວຽງຈັນ	023 700052		
20	ສສງ ເມືອງວິງວຽງ	ພູດິນແດງ	ວິງວຽງ	ວຽງຈັນ	020 55505071		
21	ສສງ ເມືອງຫິນເຫີບ	ຫິນເຫີບ	ຫິນເຫີບ	ວຽງຈັນ	021 225121		
22	ສສງ ເມືອງ ແປກ	ເຫີນ	ແປກ	ຊຽງຂວາງ	030 9839080		
23	ສສງ ເມືອງ ພູນຄູນ	ສາມແຍກ	ພູຄູນ	ຫຼວງພະບາງ	-		
24	ສສງ ເມືອງພູກຸດ	ພູວຽງ	ພູກຸດ	ຊຽງຂວາງ	023 511477		
25	ສສງ ກະດັນຮຸ່ງເຮືອງ	ກະດັນ	ໂຂງ	ຈຳປາສັກ	-		
26	ສສງ ລາວໂທລະຄົມ	ສາຍລົມ	ຈັນທະບູລີ	ນະຄອນຫຼວງວຽງຈັນ	020 55600028		
27	ສສງ ໂນນຫິນຈະເລີນຊັບ	ໂນນຫິນ	ໂພນໂຮງ	ຈຳປາສັກ	-		
28	ສສງ ຈຳປາພັດທະນາ	ສຸຂຸມາ	ສຸຂຸມາ	ຈຳປາສັກ	-		
29	ສະຫະກອນອອມຊັບພະນັກງານ BOL	ຊຽງຍືນ	ຈັນທະບູລີ	ນະຄອນຫຼວງວຽງຈັນ	021 244355		
30	ສະຫະກອນອອມຊັບພະນັກງານ ETL	ຫັດສະດີ	ຈັນທະບູລີ	ນະຄອນຫຼວງວຽງຈັນ	020 2490323		
63	ສະຖາບັນການເງິນທີ່ບໍ່ຮັບເງິນຝາກ						
1	ສກຈບ ເມືອງຫົງສາ-ເມືອງເງິນ	ໂພນໄຊ	ຫົງສາ	ໄຊຍະບູລີ	030 9339377		
2	ສກຈບ ເມືອງຄອບ-ເມືອງຊຽງຮ່ອນ	ຜາປ່ອງ	ຄອບ	ໄຊຍະບູລີ	074 710056		
3	ສກຈບ ຊ່ວຍກັນພັດທະນາ	ຊຳເໜືອ	ຊຳເໜືອ	ຫົວພັນ	064 312060		
4	ສກຈບ ຍືນຍິງ	ຄອນວັດ	ຮົ່ມ	ໄຊສີມບູນ	020 55410916		
5	ສກຈບ ມິດໄມຕີ	ນາໂບ	ທ່າແຂກ	ຄຳມ່ວນ	051 212327		

ບົດລາຍງານສະຖິຕິເງິນຕາປະຈຳໃຕ້ມາດທີ 3 ຂອງປີ 2017

ລ/ດ	ຊື່ສະຖາບັນ ການເງິນຈຸລະພາກ	ທີ່ຕັ້ງສໍານັກງານ				ເບີໂທຕິດຕໍ່	ໝາຍເຫດ
		ບ້ານ	ເມືອງ	ແຂວງ			
ສະຖາບັນການເງິນທີ່ບໍ່ຮັບເງິນຝາກ (ຕໍ່)							
6	ສກຈບ ໄຊນິຍົມ	ພູຂຽວ	ໄຊ	ອຸດົມໄຊ	081 211853		
7	ສກຈບ ຄວາມຫວັງໃຫມ່	ບໍ່ນາງົວ	ຈັນທະບູລີ	ນະຄອນຫຼວງວຽງຈັນ	030 9882459		
8	ສກຈບ ສະສົມຊັບ	ນາຄວາຍກາງ	ໄຊເສດຖາ	ນະຄອນຫຼວງວຽງຈັນ	030 9812050		
9	ສກຈບ ທະວິຊຸບ	ໄຊສະອາດ	ສາມັກຄີໄຊ	ອັດຕະປື	036 2119888		
10	ສກຈບ ໂຮມຊັບພັດທະນາ	ວຽງຄໍາ	ຫຼວງນໍ້າທາ	ຫຼວງນໍ້າທາ	086 212164		
11	ສກຈບ ວິລະບູລີແດນຄໍາ	ບຸງຄໍາ	ວິລະບູລີ	ສະຫວັນນະເຂດ	041 660246		
12	ສກຈບ ໂພທິສານ	ໂພນສະອາດ	ໄຊເສດຖາ	ນະຄອນຫຼວງວຽງຈັນ	021 514008		
13	ສກຈບ ໄຊອຸດົມ	ທາດຫຼວງໃຕ້	ໄຊເສດຖາ	ນະຄອນຫຼວງວຽງຈັນ	020 99998729		
14	ສກຈບ ຮຸ່ງເຮືອງຊັບ	ຜາມິມ	ຫຼວງພະບາງ	ຫຼວງພະບາງ	030 9972623		
15	ສກຈບ ຫົງແກ້ວ	ອີໄລໃຕ້	ນາຊາຍທອງ	ນະຄອນຫຼວງວຽງຈັນ	020 22213955		
16	ສກຈບ ສຸພາພອນ	ນາໂດນ	ສາລະວັນ	ສາລະວັນ	034 2211555		
17	ສກຈບ ເນັກ	ດ່ານຄໍາ	ສີໂຄດຕະບອງ	ນະຄອນຫຼວງວຽງຈັນ	020 55503633		
18	ສກຈບ ອຸດົມເອກ	ໜອງດ່ວງເໜືອ	ສີໂຄດຕະບອງ	ນະຄອນຫຼວງວຽງຈັນ	020 22003839		
19	ສກຈບ ອາລຸນໃໝ່	ຫົວຂົວ	ໄຊເສດຖາ	ນະຄອນຫຼວງວຽງຈັນ	021 265660		
20	ສກຈບ ຈັນຈະເລີນ	ນາປິ່ງ	ຄົງເຊໂດນ	ສາລະວັນ	020 56369999		
21	ສກຈບ ສະເຫຼີມສຸກ	ໜອງປົວທອງໃຕ້	ສີໂຄດຕະບອງ	ນະຄອນຫຼວງວຽງຈັນ	020 28581111		
22	ສກຈບ ທະວິໄຊກ	ຫຼັກ 52	ໂພນໂຮງ	ວຽງຈັນ	020 22218091		
23	ສກຈບ ເນຕິບັນດິດ	ອີໄລເໜືອ	ນາຊາຍທອງ	ນະຄອນຫຼວງວຽງຈັນ	020 22211940		
24	ສກຈບ ໄພສານລ້ານຊ້າງ	ຈອມເພັດ	ທາດຊາຍຟອງ	ນະຄອນຫຼວງວຽງຈັນ	021 316074		
25	ສກຈບ ເອັສແອນເຄ	ໂພນພະເນົາ	ໄຊເສດຖາ	ນະຄອນຫຼວງວຽງຈັນ	020 56885699		
26	ສກຈບ ໜັງດຽວພັດທະນາ	ທ່າງອນ	ໄຊທານີ	ນະຄອນຫຼວງວຽງຈັນ	020 77722294		
27	ສກຈບ ໂຊກຄຸນຊັບ	ຫ້ວຍອິເລີດ	ຫົນເທີບ	ວຽງຈັນ	020 97043801		
28	ສກຈບ ໄພວັນ	ນາແຮ່	ສີໂຄດຕະບອງ	ນະຄອນຫຼວງວຽງຈັນ	020 78617873		
29	ສກຈບ ວັນໄຊທະວິຊຸບ	ດົງໂດກ	ໄຊທານີ	ນະຄອນຫຼວງວຽງຈັນ	020 55762773		
30	ສກຈບ ວັນດາລາ	ສີວິໄລ	ໂພນໂຮງ	ວຽງຈັນ	020 55017822		
31	ສກຮບ ສຸກຮຸ່ງເຮືອງ	ຊ້າງຄູ່	ໄຊທານີ	ນະຄອນຫຼວງວຽງຈັນ	020 99996898		
32	ສກຈບ ເພື່ອການພັດທະນາ ແລະ ສົ່ງເສີມທຸລະກິດ	ດອນປ່າໃຫມ່	ສີສັດຕະນາກ	ນະຄອນຫຼວງວຽງຈັນ	020 22228869		
33	ສກຈບ ສະຫວັນຄໍາ	ໂພນໄຊ	ໄຊເສດຖາ	ນະຄອນຫຼວງວຽງຈັນ	020 22221235		
34	ສກຈບ ແມ່ຂອງ	ໂພນຕ້ອງສະຫວາດ	ຈັນທະບູລີ	ນະຄອນຫຼວງວຽງຈັນ	020 55505071		
35	ສກຈບ ລາວໃໝ່	ດົງກະເລົາ	ສີໂຄດຕະບອງ	ນະຄອນຫຼວງວຽງຈັນ	020 58188889		
36	ສກຈບ ສີປະເສີດ	ໄພໄຊເໜືອ	ປາກຊັນ	ບໍລິຄໍາໄຊ	020 99997008		
37	ສກຈບ ປາກຊັນ	ສີວິໄລ	ປາກຊັນ	ບໍລິຄໍາໄຊ	054 790245		
38	ສກຈບ ພອນມະນີ	ນາເລົ່າ	ໄກສອນພົມວິຫານ	ສະຫວັນນະເຂດ	020 55541602		
39	ສກຈບ ໄຊທານີ	ໜອງທາໃຕ້	ຈັນທະບູລີ	ນະຄອນຫຼວງວຽງຈັນ	020 55507655		
40	ສກຈບ ພັນຈະເລີນຊັບ	ນາທົ່ງຈອງ	ຊໍາເໜືອ	ຫົວພັນ	020 2234 9449		
41	ສກຈບ ສິນອຸດົມພັດທະນາ	ຊ້າງຄູ່	ໄຊທານີ	ນະຄອນຫຼວງວຽງຈັນ	030 5070750		
42	ສກຈບ ແອວເອັນແອວ	ທາດຂາວ	ສີສັດຕະນາກ	ນະຄອນຫຼວງວຽງຈັນ	020 55507011		
43	ສກຈບ ຊ້າງເພັດ	ເມືອງງາ	ຫຼວງພະບາງ	ຫຼວງພະບາງ			
44	ສກຈບ ຊັບທະວີ	ສີໂຄທົ່ງ	ສີໂຄດຕະບອງ	ນະຄອນຫຼວງວຽງຈັນ	021 520722		
45	ສກຈບ ວີແອວວີ	ໜອງບອນ	ໄຊເສດຖາ	ນະຄອນຫຼວງວຽງຈັນ	021 454781		
46	ສກຈບ ໂຊກໄຊຈະເລີນຊັບ	ດົງນາໂຊກ	ສີໂຄດຕະບອງ	ນະຄອນຫຼວງວຽງຈັນ	020 22334334		
47	ສກຈບ ອາລີພັດທະນາ	ທ່າງອນ	ໄຊທານີ	ນະຄອນຫຼວງວຽງຈັນ	030 9792761		
48	ສກຈບ ອີຊີມັນນີ	ຫຼັກເມືອງ	ປາກເຊ	ຈໍາປາສັກ			
49	ສກຈບ ວິວິງສີ	ນາໂບ	ທ່າແຂກ	ຄໍາມ່ວນ	020 55762199		
50	ສກຈບ ເທບທິດາຄໍາ	ດົງດໍາດວນ	ໄກສອນພົມວິຫານ	ສະຫວັນນະເຂດ	041 251 680		
51	ສກຈບ ຫົງຄໍາ	ຫ້ວຍສະເຫງົ້າ	ວັງວຽງ	ວຽງຈັນ	023 511666		
52	ສກຈບ ຟາຊິນ	ໂພນສະອາດ	ປາກເຊ	ຈໍາປາສັກ	020 58848299		
53	ສກຈບ ສະບາຍດີ	ບາຈຽງ	ປາກເຊ	ຈໍາປາສັກ	020 22676666		
54	ສກຈບ ຈະເລີນຊັບ	ໂພນພະເນົາ	ໄຊເສດຖາ	ນະຄອນຫຼວງວຽງຈັນ	020 29918989		
55	ສກຈບ ຍອດທົ່ງ	ດອນກອຍ	ສີສັດຕະນາກ	ນະຄອນຫຼວງວຽງຈັນ	020 23232308		
56	ສກຈບ ວາລີລັກ	ຝາຍ	ໄຊເສດຖາ	ນະຄອນຫຼວງວຽງຈັນ	020 59433666		
57	ສກຈບ ອໍາມາລາ ມະຫາອຸດ	ປາກຫາງ	ທຸລະຄົມ	ວຽງຈັນ	020 22254435		
58	ສກຈບ ປັນຍາພອນ	ວຽງຈະເລີນ	ໄຊເສດຖາ	ນະຄອນຫຼວງວຽງຈັນ	020 59585988		
59	ສກຈບ ແອວເອທິ	ວັດໂຕນ້ອຍທົ່ງ	ສີໂຄດຕະບອງ	ນະຄອນຫຼວງວຽງຈັນ	020 99999155		
60	ສກຈບ ທິບອາພອນ	ສະໜາມໄຊ	ປາກເຊ	ຈໍາປາສັກ	020 22768111		
61	ສກຈບ ເຮືອງປັນຍາ	ໂພນໄຊ	ປາກເຊ	ຈໍາປາສັກ	020 55431680		
62	ສກຈບ ສົມບູນຊັບ	ອຸດົມສິນ	ຫຼວງນໍ້າທາ	ຫຼວງນໍ້າທາ	020 5586006		
63	ສກຈບ ແສງທອງ	ໂພນກຸງ	ປາກເຊ	ຈໍາປາສັກ			

ບົດລາຍງານສະຖິຕິເງິນຕາປະຈຳໄຕມາດທີ 3 ຂອງປີ 2017

ລ/ດ	ຊື່ສະຖາບັນ ການເງິນຈຸລະພາກ	ທີ່ຕັ້ງສຳນັກງານ				
		ບ້ານ	ເມືອງ	ແຂວງ	ເບີໂທຕິດຕໍ່	ໝາຍເຫດ
30	ບໍລິສັດເຊົ່າສິນເຊື້ອ					
1	ບໍລິສັດ ໄມດາ ເຊົ່າສິນເຊື້ອ	ຂົວຫຼວງ	ຈັນທະບູລີ	ນະຄອນຫຼວງວຽງຈັນ	021 243198-9	
2	ບໍລິສັດ ທະນະຊັບລິດຊິງ ແອັນຟາຍແນນຈຳກັດ	ຈອມມະນີ	ໄຊເສດຖາ	ນະຄອນຫຼວງວຽງຈັນ	030 7203946	
3	ບໍລິສັດ ສິສິມັດ ລິດຊິງຈຳກັດ	ຂຸນຕາທ່າ	ສີໂຄດຕະບອງ	ນະຄອນຫຼວງວຽງຈັນ	020 56844440	
4	ບໍລິສັດ ຮ່ວມພັດທະນາ ເຊົ່າສິນເຊື້ອຈຳກັດ	ນາຄຳ	ສີໂຄດຕະບອງ	ນະຄອນຫຼວງວຽງຈັນ	021 520797	
5	ບໍລິສັດ ລາວທອງແກ້ວ ເຊົ່າສິນເຊື້ອຈຳກັດ	ໂພນຕ້ອງຈອມມະນີ	ໄຊທານີ	ນະຄອນຫຼວງວຽງຈັນ	020 23666636	
6	ບໍລິສັດ ມະຫາທິນ ເຊົ່າສິນເຊື້ອຈຳກັດ	ໂພນພະເນົາ	ໄຊເສດຖາ	ນະຄອນຫຼວງວຽງຈັນ	021 418065	
7	ບໍລິສັດ ແອັນ ເຊົ່າສິນເຊື້ອຈຳກັດ	ວັດນາກ	ສີສັດຕະນາກ	ນະຄອນຫຼວງວຽງຈັນ	021 313082	
8	ບໍລິສັດ ອິອັອນ ເຊົ່າສິນເຊື້ອຈຳກັດ	ສີບຸນເຮືອງ	ຈັນທະບູລີ	ນະຄອນຫຼວງວຽງຈັນ	021 222722	
9	ບໍລິສັດ ພິງສັກ ເຊົ່າສິນເຊື້ອຈຳກັດ	ໂພນສະອາດ	ໄຊເສດຖາ	ນະຄອນຫຼວງວຽງຈັນ	021 454450	
10	ບໍລິສັດ ລ້ານຊ້າງ ເຊົ່າສິນເຊື້ອຈຳກັດ	ຫອງບອນ	ໄຊເສດຖາ	ນະຄອນຫຼວງວຽງຈັນ	021 455051	
11	ບໍລິສັດ ສະບາຍດີ ເຊົ່າສິນເຊື້ອຈຳກັດ	ປຶງຂະຫຍອງ	ສີສັດຕະນາກ	ນະຄອນຫຼວງວຽງຈັນ	020 54617215	
12	ບໍລິສັດ ກຸງສີ ເຊົ່າສິນເຊື້ອຈຳກັດ	ໂພນທັນ	ໄຊເສດຖາ	ນະຄອນຫຼວງວຽງຈັນ	020 22221881	
13	ບໍລິສັດ ຊັບຄະນາ ເຊົ່າສິນເຊື້ອຈຳກັດ	ໂພນທັນ	ໄຊເສດຖາ	ນະຄອນຫຼວງວຽງຈັນ	020 58589848	
14	ບໍລິສັດ ລາວອາຊຽນ ເຊົ່າສິນເຊື້ອຈຳກັດ	ຫັດສະດີ	ຈັນທະບູລີ	ນະຄອນຫຼວງວຽງຈັນ	020 59569337	
15	ບໍລິສັດ ບີເອັສແຄັບປີໂຕລາວ ເຊົ່າສິນເຊື້ອຈຳກັດ	ເພຍວັດ	ສີສັດຕະນາກ	ນະຄອນຫຼວງວຽງຈັນ	020 55426083	
16	ບໍລິສັດ ໂຊກດີ ເຊົ່າສິນເຊື້ອ ຈຳກັດ	ວັດໄຕໃຫຍ່ທ່າ	ສີໂຄດຕະບອງ	ນະຄອນຫຼວງວຽງຈັນ	020 55507755	
17	ບໍລິສັດ ຈິເອວ ເຊົ່າສິນເຊື້ອ ຈຳກັດ	ທົ່ງພານທອງ	ສີສັດຕະນາກ	ນະຄອນຫຼວງວຽງຈັນ	-	
18	ບໍລິສັດ ແສງໄຊ ເຊົ່າສິນເຊື້ອ ຈຳກັດ	ໂພນສະຫວ່າງໃຕ້	ໄກສອນພິມວິຫານ	ສະຫວັນນະເຂດ	-	
19	ບໍລິສັດ ເຕພໂກ ເຊົ່າສິນເຊື້ອ ຈຳກັດ	ປຶງຂະຫຍອງ	ສີສັດຕະນາກ	ນະຄອນຫຼວງວຽງຈັນ	-	
20	ບໍລິສັດ ໄທເອັສ ເຊົ່າສິນເຊື້ອ ຈຳກັດ	ຫນອງປາໃນ	ສີໂຄດຕະບອງ	ນະຄອນຫຼວງວຽງຈັນ	020 77626426	
21	ບໍລິສັດ ຄິນທາມ ເຊົ່າສິນເຊື້ອ ຈຳກັດ	ດົງປ່າລານທ່າ	ສີສັດຕະນາກ	ນະຄອນຫຼວງວຽງຈັນ	030 9636588	
22	ບໍລິສັດ ໂຕໂຍຕາ ຫຼື ໄຊເຊົ່າສິນເຊື້ອ ຈຳກັດ	ຫັດສະດີ	ສີສັດຕະນາກ	ນະຄອນຫຼວງວຽງຈັນ	020 58188889	
23	ບໍລິສັດ ແວວຄຳ ຈຳກັດ	ໂພນສະອາດ	ໄຊເສດຖາ	ນະຄອນຫຼວງວຽງຈັນ	021 417400	
24	ບໍລິສັດ ອາຊຽນເຊົ່າສິນເຊື້ອ ຈຳກັດ	ຫາຍໂສກ	ຈັນທະບູລີ	ນະຄອນຫຼວງວຽງຈັນ	021 250111	
25	ບໍລິສັດ ເອພີເອັມລາວ ເຊົ່າສິນເຊື້ອ ຈຳກັດ	ຊຽງຢືນ	ຈັນທະບູລີ	ນະຄອນຫຼວງວຽງຈັນ	021 419170	
26	ບໍລິສັດ ເຄທິພີ ເຊົ່າສິນເຊື້ອ ຈຳກັດ	ໂພນສະອາດ	ໄຊເສດຖາ	ນະຄອນຫຼວງວຽງຈັນ	021 453466	
27	ບໍລິສັດ ວຽງຈັນເຊົ່າສິນເຊື້ອ	ໄຊມຸງຄຸນ	ນາຊາຍທອງ	ນະຄອນຫຼວງວຽງຈັນ	020 55555034	
28	ບໍລິສັດ ດີຈີບີ ເຊົ່າສິນເຊື້ອ ຈຳກັດ	ຫອງບອນ	ໄຊເສດຖາ	ນະຄອນຫຼວງວຽງຈັນ	021 417563	
29	ບໍລິສັດ ສີສະຫວັດ	ໂພນທັນ	ໄຊເສດຖາ	ນະຄອນຫຼວງວຽງຈັນ	020 22288892	
30	ບໍລິສັດ ເຄບີ ໂຄລາວ ເຊົ່າສິນເຊື້ອ ຈຳກັດ	ຫອງບອນ	ໄຊເສດຖາ	ນະຄອນຫຼວງວຽງຈັນ	021 417452	
30	ໂຮງຊວດຈຳ					
1	ໂຮງຊວດຈຳ ເຫຼົ້າຕຳ	ຫາຍໂສກ	ຈັນທະບູລີ	ນະຄອນຫຼວງວຽງຈັນ	020 55615321	
2	ໂຮງຊວດຈຳ ທະນາພອນ	ຂົວຫຼວງໃຕ້	ຈັນທະບູລີ	ນະຄອນຫຼວງວຽງຈັນ	021 215100	
3	ໂຮງຊວດຈຳ ສະຫວັນນະເຂດ	ນາເຫຼົ້າ	ໄກສອນ	ສະຫວັນນະເຂດ	041 252356	
4	ໂຮງຊວດຈຳ ສາຍທອງ	ທົ່ງຂັນຄຳເໜືອ	ຈັນທະບູລີ	ນະຄອນຫຼວງວຽງຈັນ	020 5701074	
5	ໂຮງຊວດຈຳ ນາທິທອງ	ຈອມເງິນ	ທ່າແຂກ	ຄຳມ່ວນ	051 212269	
6	ໂຮງຊວດຈຳ ພູນຊັບຈະເລີນ	ໂພນໄຊ	ໄຊເສດຖາ	ນະຄອນຫຼວງວຽງຈັນ	021 461840	
7	ໂຮງຊວດຈຳ ດາວວັນ ສຸລະພາ	ວຽງຈະເລີນ	ໄຊເສດຖາ	ນະຄອນຫຼວງວຽງຈັນ	021 412333	
8	ໂຮງຊວດຈຳ ບຸນພິ	ດົງປ່າແຫຼບ	ຈັນທະບູລີ	ນະຄອນຫຼວງວຽງຈັນ	020 55555119	
9	ໂຮງຊວດຈຳ ຊ້າງຄຳ	ໂພສີ	ສີໂຄດຕະບອງ	ນະຄອນຫຼວງວຽງຈັນ	020 56554258	
10	ໂຮງຊວດຈຳ ພ້າໃສ ຟອງສະຫວັນ	ນາໂບ	ທ່າແຂກ	ຄຳມ່ວນ	051 214197	
11	ໂຮງຊວດຈຳ ໄຊພອນສຸກ	ວັງຮ	ເມືອງໄຊ	ອຸດົມໄຊ	051 251215	
12	ໂຮງຊວດຈຳ ເທບພິມມາ	ນາເລົ່າ	ໄກສອນພິມວິຫານ	ສະຫວັນນະເຂດ	041 252383	
13	ໂຮງຊວດຈຳ ສິມພອນ	ທ່າພະລານໄຊ	ສີສັດຕະນາກ	ນະຄອນຫຼວງວຽງຈັນ	020 77006611	
14	ໂຮງຊວດຈຳ ສີຊິມຊິນ	ປາກທ້າງ	ສີໂຄດຕະບອງ	ນະຄອນຫຼວງວຽງຈັນ	020 97778889	
15	ໂຮງຊວດຈຳ ອຸດົມຊັບ	ໂນນສະຫວ່າງ	ໄຊເສດຖາ	ນະຄອນຫຼວງວຽງຈັນ	020 22222048	
16	ໂຮງຊວດຈຳ ລາວຮຸ່ງ	ຫິນສິ້ວ	ສັງທອງ	ນະຄອນຫຼວງວຽງຈັນ	020 55518473	
17	ໂຮງຊວດຈຳ ຈິ່ງເຊີນ	ຫອງສະໂນຄຳ	ສີໂຄດຕະບອງ	ນະຄອນຫຼວງວຽງຈັນ	020 56101010	
18	ໂຮງຊວດຈຳ ແສງຈັນ	ໂພນກຸງ	ປາກເຊ	ຈຳປາສັກ	021 256088	
19	ໂຮງຊວດຈຳ ເພັດມະນີ	ດ່ານຄຳ	ສີໂຄດຕະບອງ	ນະຄອນຫຼວງວຽງຈັນ	020 98888808	
20	ໂຮງຊວດຈຳ ແສງທະວີຊັບ	ຫນອງໜຽວ	ສີໂຄດຕະບອງ	ນະຄອນຫຼວງວຽງຈັນ	020 55424155	
21	ໂຮງຊວດຈຳ ໄຊດວງດີ ຮຸ່ງເລືອງຈະເລີນຊັບ	ວັດໄຕໃຫຍ່ທົ່ງ	ສີໂຄດຕະບອງ	ນະຄອນຫຼວງວຽງຈັນ	020 99666664	
22	ໂຮງຊວດຈຳ ສາຍເວ້ຍຊິງດີ	ແກ້ວສຳພັນ	ປາກເຊ	ນະຄອນຫຼວງວຽງຈັນ	020 99999288	
23	ໂຮງຊວດຈຳ ຈະເລີນຊັບ ພານິດຈະເລີນ	ນາສັງວ	ນາຊາຍທອງ	ນະຄອນຫຼວງວຽງຈັນ	030 5505055	
24	ໂຮງຊວດຈຳ ພອນວິໄລ	ນາກົກໂພ	ສາລະວັນ	ສາລະວັນ		
25	ໂຮງຊວດຈຳ ສະຫຼອງໄຊ	ຫອງໜຽງ	ໄຊເສດຖາ	ນະຄອນຫຼວງວຽງຈັນ	020 99976666	
26	ໂຮງຊວດຈຳ ພູນຊັບ	ດົງໂພສີ	ຫາດຊາຍຟອງ	ນະຄອນຫຼວງວຽງຈັນ	020 52551999	
27	ໂຮງຊວດຈຳ ລັກແວວ	ໂພນສິນວນ	ສີສັດຕະນາກ	ນະຄອນຫຼວງວຽງຈັນ	020 52990999	
28	ໂຮງຊວດຈຳ ໄຊມຸງຄຸນ	ຫາດຄົງ	ປາກອູ	ຫຼວງພະບາງ	071 252751	
29	ໂຮງຊວດຈຳ ພູວິມາລາ	ໂພນໄຊ	ໄກສອນພິມວິຫານ	ສະຫວັນນະເຂດ	021 213944	
30	ໂຮງຊວດຈຳ ສີສະຫວັດ	ສີບຸນເຮືອງ	ຕົ້ນເຜິ້ງ	ບໍ່ແກ້ວ	020 56753333	

ບົດລາຍງານສະຖິຕິເງິນຕາປະຈຳໃໝ່ມາດທີ 3 ຂອງປີ 2017

ລ/ດ	ຊື່ສະຖາບັນ ການເງິນຈຸລະພາກ	ທີ່ຕັ້ງສໍານັກງານ				
		ບ້ານ	ເມືອງ	ແຂວງ	ເບີໂທຕິດຕໍ່	ໝາຍເຫດ
5	ຕົວແທນໂອນເງິນດ່ວນ					
1	ບໍລິສັດສົມຈິດການຄ້າ	ທ່າງ່ອນ	ໄຊທານີ	ນະຄອນຫຼວງວຽງຈັນ	021 216555	Money Gram
2	ບໍລິສັດສາຍຂອງການຄ້າ ຂາອອກຂາເຂົ້າ ຈໍາກັດ	ອານຸ	ຈັນທະບູລີ	ນະຄອນຫຼວງວຽງຈັນ	021 261089	Western Union
3	ລັດວິສາຫະກິດໄປສະນີລາວ	ສີສະເກດ	ຈັນທະບູລີ	ນະຄອນຫຼວງວຽງຈັນ	021 240060	Western Union
4	ບໍລິສັດເທບສີເມືອງການຄ້າ ຈໍາກັດ	ຮ່ອງແກ	ໄຊເສດຖາ	ນະຄອນຫຼວງວຽງຈັນ	021 413264	Coin star Money Transfer
5	ບໍລິສັດ ເອຈເຄກຣູບ ຈໍາກັດ	ສີສະເກດ	ຈັນທະບູລີ	ນະຄອນຫຼວງວຽງຈັນ	021 214431	Western Union

ແຫຼ່ງຂໍ້ມູນ: ກົມຄຸ້ມຄອງສະຖາບັນການເງິນ, ທະນາຄານແຫ່ງ ສປປ ລາວ.



ທະນາຄານແຫ່ງ ສປປ ລາວ, ຖະໜົນ ຢອນເນ ຕູ້ໄປສະນີ 19
ໂທ: (856-21) 213109-110 ແຟັກ: (856-21) 213108