

ສາລະບານ

I.	ສະພາບລວມ.....	1
II.	ອັດຕາເງິນເຟີ້.....	1
III.	ຂະແໜງການເງິນ-ເງິນຕາ.....	2
	3.1. ນະໂຍບາຍເງິນຕາ.....	2
	3.2. ຖານເງິນຕາ.....	3
	3.3. ປະລິມານເງິນ.....	3
	3.4. ອັດຕາແລກປ່ຽນ.....	4
	3.5. ການຄຸ້ມຄອງທະນາຄານທຸລະກິດ ແລະ ສະຖາບັນການເງິນທີ່ບໍ່ແມ່ນທະນາຄານ.....	4
	3.6. ອັດຕາດອກເບ້ຍ.....	5
	3.7. ເງິນຝາກ.....	5
	3.8. ສິນເຊື່ອ.....	6
	3.9. ຕະຫຼາດຫຼັກຊັບ.....	6
IV.	ດຸນການຊໍາລະກັບຕ່າງປະເທດ.....	7
	4.1. ດຸນການຊໍາລະລວມ.....	7
	4.2. ດຸນບັນຊີຊໍາລະປົກກະຕິ.....	8
	4.2.1 ການສົ່ງອອກ.....	8
	4.2.2 ການນໍາເຂົ້າ.....	9
	4.3. ດຸນບັນຊີທຶນ ແລະ ການເງິນ.....	10

ສາລະບານຮູບ

ຮູບທີ 1. ໂຄງປະກອບຂອງອັດຕາເງິນເຟີ້	2
ຮູບທີ 2. ເສັ້ນສະແດງອັດຕາເງິນເຟີ້ລວມ	2
ຮູບທີ 3. ຖານເງິນຕາ	3
ຮູບທີ 4. ປະລິມານເງິນ M2	3
ຮູບທີ 5. ການເໜັງຕີງອັດຕາແລກປ່ຽນ (ໄຕມາດທຽບໄຕມາດ)	4
ຮູບທີ 6. ເງິນຝາກຂອງທະນາຄານທຸລະກິດ	5
ຮູບທີ 7. ການຂະຫຍາຍຕົວຂອງສິນເຊື້ອ (ແຍກຕາມຂະແໜງການ)	6
ຮູບທີ 8. ດຸນການຊໍາລະກັບຕ່າງປະເທດ	7
ຮູບທີ 10. ດຸນບັນຊີຊໍາລະປົກກະຕິ	8
ຮູບທີ 11. ການສົ່ງອອກສິນຄ້າ	9
ຮູບທີ 12. ການນໍາເຂົ້າສິນຄ້າ	9
ຮູບທີ 13. ດຸນບັນຊີທຶນ ແລະ ການເງິນ	10

ສາລະບານຕາຕະລາງ

ຕາຕະລາງທີ 1. ຕັດຊະນິລາຄາຜູ້ຊົມໃຊ້ (ທຽບຖານ ເດືອນ 12/2010 = 100).....	11
ຕາຕະລາງທີ 2. ອັດຕາເງິນເຟີ້ (%).....	11
ຕາຕະລາງທີ 3. ຖານະການເງິນຂອງທະນາຄານແຫ່ງ ສປປ ລາວ (ຕື້ກີບ).....	12
ຕາຕະລາງທີ 4. ຖານະການເງິນຂອງທະນາຄານທຸລະກິດ (ຕື້ກີບ)	13
ຕາຕະລາງທີ 5. ຖານະການເງິນຂອງລະບົບທະນາຄານ (ຕື້ກີບ)	14
ຕາຕະລາງທີ 6. ຊັບສິນຂອງທະນາຄານທຸລະກິດ (ຕື້ກີບ).....	15
ຕາຕະລາງທີ 7. ອັດຕາແລກປ່ຽນທະນາຄານທຸລະກິດ ແລະ ຕະຫຼາດ.....	16
ຕາຕະລາງທີ 8. ອັດຕາດອກເບ້ຍ (ຄິດເປັນສ່ວນຮ້ອຍ ຕໍ່ປີ).....	17
ຕາຕະລາງທີ 9. ເງິນຝາກຂອງທະນາຄານທຸລະກິດ (ຕື້ກີບ).....	18
ຕາຕະລາງທີ 10. ອັດຕາການຂະຫຍາຍຕົວຂອງເງິນຝາກທະນາຄານທຸລະກິດ (ຕື້ກີບ).....	19
ຕາຕະລາງທີ 11. ສິນເຊື້ອຂອງທະນາຄານທຸລະກິດ (ຕື້ກີບ)	20
ຕາຕະລາງທີ 12. ອັດຕາການຂະຫຍາຍຕົວຂອງສິນເຊື້ອທະນາຄານທຸລະກິດ (ຕື້ກີບ).....	21
ຕາຕະລາງທີ 13. ດຸນການຊຳລະກັບຕ່າງປະເທດ (ລ້ານໂດລາສະຫະລັດ)	22
ຕາຕະລາງທີ 14. ດຸນການຄ້າຕ່າງປະເທດ (ລ້ານໂດລາສະຫະລັດ)	23
ຕາຕະລາງທີ 15. ທີ່ຕັ້ງສຳນັກງານຂອງແຕ່ລະທະນາຄານທຸລະກິດ.....	24
ຕາຕະລາງທີ 16. ທີ່ຕັ້ງສຳນັກງານຂອງແຕ່ລະສະຖາບັນການເງິນຈຸລະພາກ	25

ບົດນຳ

ໃນບົດລາຍງານສະຖິຕິເງິນຕາປະຈຳໄຕມາດ ແມ່ນການສັງລວມຂໍ້ມູນສະຖິຕິເງິນຕາຂອງຂະແໜງການທະນາຄານ ຊຶ່ງກົມນະໂຍບາຍເງິນຕາ, ທະນາຄານແຫ່ງ ສປປ ລາວ ໄດ້ເກັບກຳສັງລວມ ແລ້ວນຳມາຈັດພິມເປັນປຶ້ມບົດລາຍງານສະຖິຕິເງິນຕານີ້ຂຶ້ນ ເພື່ອໃຫ້ສັງຄົມໄດ້ນຳໃຊ້ຕາມຄວາມຈຳເປັນ ແລະ ຕ້ອງການ ຂອງແຕ່ລະພາກສ່ວນ.

ເຖິງຢ່າງໃດກໍຕາມ, ມີບາງຂໍ້ມູນໃນບົດລາຍງານສະບັບນີ້ ຍັງເປັນຕົວເລກຄາດຄະເນເບື້ອງຕົ້ນ ແລະ ອາດມີການປັບປຸງຂໍ້ມູນຄືນ. ສະນັ້ນ, ຂ້າພະເຈົ້າຕາງໜ້າກົມນະໂຍບາຍເງິນຕາ, ທະນາຄານແຫ່ງ ສປປ ລາວ ຈຶ່ງຂໍອະໄພມາຍັງທຸກໆທ່ານໃນທີ່ນີ້ດ້ວຍ. ພ້ອມນີ້, ຂໍຮັບເອົາຄຳຕິຊົມຕ່າງໆຈາກທ່ານຜູ້ຊົມໃຊ້ດ້ວຍຄວາມຈິງໃຈ ເພື່ອການປັບປຸງບົດລາຍງານສະຖິຕິເງິນຕາສະບັບຕໍ່ໄປໃຫ້ມີຄວາມສົມບູນຍິ່ງຂຶ້ນ.

ຫົວໜ້າກົມນະໂຍບາຍເງິນຕາ



I. ສະພາບລວມ

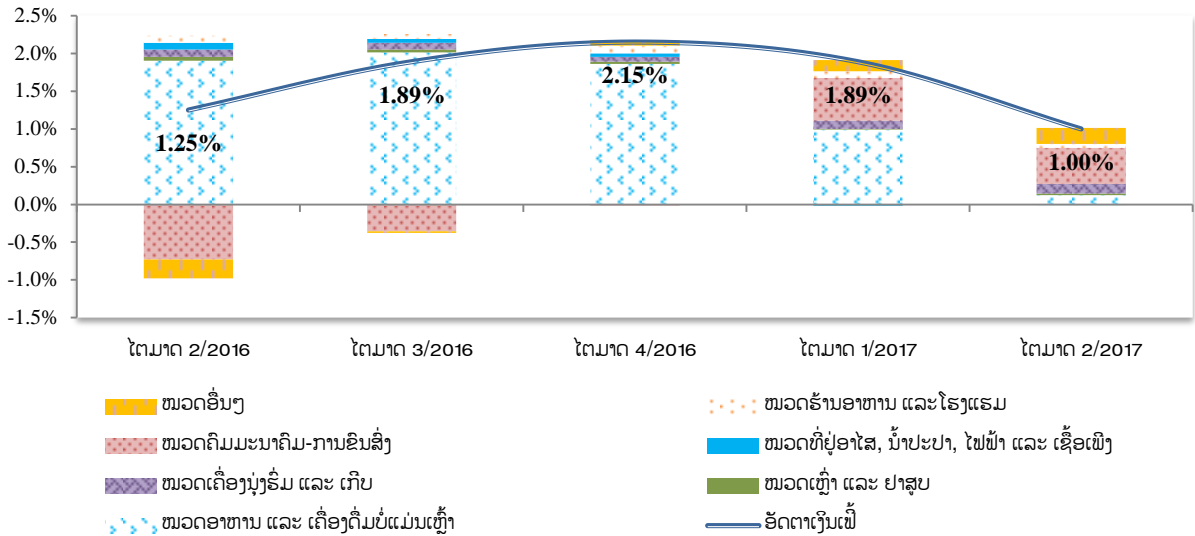
ໃນໄຕມາດ 2 ຂອງປີ 2017, ທະນາຄານແຫ່ງ ສປປ ລາວ (ທຫລ) ສືບຕໍ່ຮັກສານະໂຍບາຍເງິນຕາແບບ ຜ່ອນຄາຍ ເຮັດໃຫ້ອັດຕາດອກເບ້ຍເງິນຝາກ ແລະ ເງິນກູ້ສະກຸນເງິນກີບຂອງທະນາຄານທຸລະກິດ ມີການປັບຕົວຫຼຸດລົງຢ່າງຕໍ່ເນື່ອງ, ທົ່ວລະບົບທະນາຄານທຸລະກິດ ສາມາດປ່ອຍສິນເຊື່ອໄດ້ເພີ່ມຂຶ້ນ ເປັນຕົ້ນແມ່ນຂະແໜງການຄ້າ, ຂະແໜງອຸດສາຫະກຳ ແລະ ຂະແໜງກະສິກຳ ເພື່ອຊຸກຍູ້ໃຫ້ເສດຖະກິດມີການຂະຫຍາຍຕົວຢ່າງຕໍ່ເນື່ອງ. ພ້ອມດຽວກັນນັ້ນ, ທຫລ ຍັງໄດ້ສືບຕໍ່ປະຕິບັດນະໂຍບາຍອັດຕາແລກປ່ຽນຕາມກົນໄກຕະຫຼາດທີ່ມີການຄຸ້ມຄອງຂອງລັດ ຊຶ່ງເຮັດໃຫ້ໃນໄຕມາດນີ້ ເງິນກີບອ່ອນຄ່າ 0,26% ທຽບໃສ່ເງິນໂດລາສະຫະລັດ ແລະ ອ່ອນຄ່າ 2,79% ທຽບກັບເງິນບາດ; ອັດຕາເງິນເຟີ້ ສະເລ່ຍຢູ່ໃນລະດັບ 1,00%; ປະລິມານເງິນ (M2) ຂະຫຍາຍຕົວຢູ່ໃນລະດັບ 1,89% ທຽບໃສ່ໄຕມາດຜ່ານມາ; ຄັງສຳຮອງເງິນຕາຕ່າງປະເທດ ສາມາດກຸ້ມການນຳເຂົ້າສິນຄ້າໄດ້ 4,14 ເດືອນ; ອັດຕາດອກເບ້ຍເງິນຝາກມີກຳນົດ 12 ເດືອນ ສຳລັບສະກຸນເງິນກີບ ສະເລ່ຍທົ່ວລະບົບທະນາຄານທຸລະກິດ ຫຼຸດລົງ ຈາກ 5,48% ມາເປັນ 5,47%, ສ່ວນອັດຕາດອກເບ້ຍເງິນກູ້ ເພີ່ມຂຶ້ນເລັກນ້ອຍ ຈາກ 9,05% ມາເປັນ 9,30%; ຍອດເງິນຝາກ ແລະ ເງິນປ່ອຍກູ້ຂອງທະນາຄານທຸລະກິດ ເພີ່ມຂຶ້ນ 2,16% ແລະ 3,24% ຕາມລຳດັບ ທຽບໃສ່ໄຕມາດຜ່ານມາ. ໃນຂະນະທີ່, ການຂາດດຸນບັນຊີຊຳລະປົກກະຕິ ເພີ່ມຂຶ້ນ 471,79% ຍ້ອນການນຳເຂົ້າຍານພະຫະນະ, ເຄື່ອງຈັກ ແລະ ອຸປະກອນເພີ່ມຂຶ້ນສູງ, ສ່ວນການສົ່ງອອກໄຟຟ້າ ແລະ ຜະລິດຕະພັນອຸດສາຫະກຳ ເພີ່ມຂຶ້ນເລັກນ້ອຍ ແຕ່ການສົ່ງອອກຜະລິດຕະພັນກະສິກຳ ແລະ ແຮ່ທາດ ຫຼຸດລົງ ຊຶ່ງເປັນຜົນມາຈາກລາຄາກາເຟ ແລະ ລາຄາທອງທີ່ຕົກຕໍ່າລົງ; ມູນຄ່າການຄ້າ ສາມາດບັນລຸ 2.283,14 ລ້ານໂດລາສະຫະລັດ, ເພີ່ມຂຶ້ນ 6,97% ທຽບໃສ່ໄຕມາດຜ່ານມາ ແລະ 11,24% ທຽບໃສ່ໄລຍະດຽວກັນຂອງປີຜ່ານມາ, ໃນນັ້ນມູນຄ່າການສົ່ງອອກບັນລຸ 1.037,63 ລ້ານໂດລາສະຫະລັດ, ເພີ່ມຂຶ້ນ 4,71% ແລະ ມູນຄ່າການນຳເຂົ້າ 1.245,51 ລ້ານໂດລາສະຫະລັດ, ເພີ່ມຂຶ້ນ 8,92% ທຽບໃສ່ໄຕມາດຜ່ານມາ.

II. ອັດຕາເງິນເຟີ້

ອັດຕາເງິນເຟີ້ໃນໄຕມາດ 2 ຂອງປີ 2017 ຢູ່ໃນລະດັບ 1,00%, ຫຼຸດລົງຈາກ 1,89% ໃນໄຕມາດຜ່ານມາ (ຮູບທີ 1). ສາເຫດຕົ້ນຕໍຍ້ອນໝວດອາຫານ ແລະ ເຄື່ອງດື່ມທີ່ບໍ່ແມ່ນເຫຼົ້າ ຍັງສືບຕໍ່ເພີ່ມຂຶ້ນໃນຈັງຫວະຊ້າ ຈາກ 2,15% ໃນໄຕມາດຜ່ານມາ ມາເປັນ 0,27% ໃນໄຕມາດນີ້ ຊຶ່ງເປັນຜົນມາຈາກການຄວບຄຸມລາຄາສິນຄ້າຂອງລັດຖະບານ¹ ໂດຍສະເພາະສິນຄ້າທີ່ກະທົບໄວຕໍ່ຊີວິດການເປັນຢູ່ຂອງປະຊາຊົນ ບວກກັບການສະໜອງສິນຄ້າເຂົ້າໃນຕະຫຼາດ ຍັງສາມາດສະໜອງໄດ້ດີ. ພ້ອມດຽວກັນນີ້, ໝວດຄົມມະນາຄົມ ແລະ ການຂົນສົ່ງ ກໍເພີ່ມຂຶ້ນໃນຈັງຫວະຊ້າ ເປັນຜົນມາຈາກການປັບລາຄານໍ້າມັນເຊື້ອໄຟພາຍໃນປະເທດລົງເຖິງ 2 ຄັ້ງ ໃນໄຕມາດນີ້.

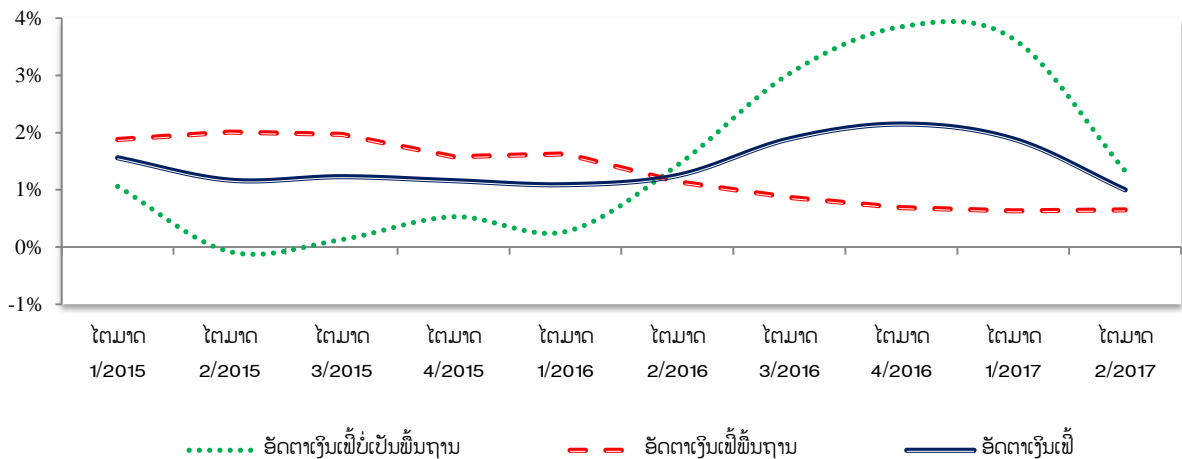
¹ ອີງຕາມແຈ້ງການຄວບຄຸມລາຄາສິນຄ້າຂອງທ້ອງຖານສຳນັກງານນາຍົກລັດຖະມົນຕີ ສະບັບເລກທີ 230/ທສນຍ.ກລຂ, ລົງວັນທີ 21 ມີນາ 2017 ແລະ ແຈ້ງການຂອງກະຊວງອຸດສາຫະກຳ ແລະ ການຄ້າ ສະບັບເລກທີ 0399/ອຄ.ກຄພນ, ລົງວັນທີ 24 ມີນາ 2017.

ຮູບທີ 1. ໂຄງປະກອບຂອງອັດຕາເງິນເຟີ້



ແຫຼ່ງຂໍ້ມູນ: ສູນສະຖິຕິແຫ່ງຊາດ, ກະຊວງແຜນການ ແລະ ການລົງທຶນ.

ຮູບທີ 2. ເສັ້ນສະແດງອັດຕາເງິນເຟີ້ລວມ



ແຫຼ່ງຂໍ້ມູນ: ສູນສະຖິຕິແຫ່ງຊາດ, ກະຊວງແຜນການ ແລະ ການລົງທຶນ.

III. ຂະແໜງການເງິນ-ເງິນຕາ

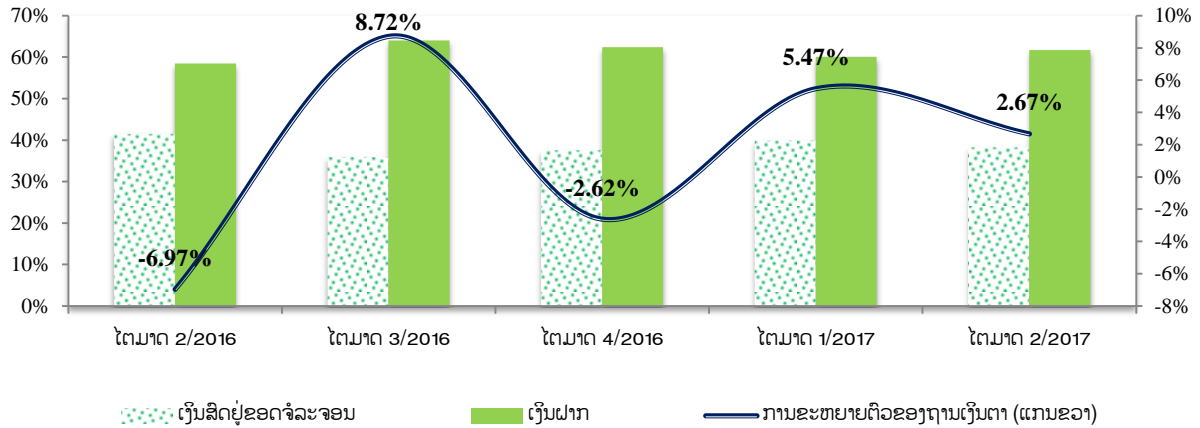
3.1. ນະໂຍບາຍເງິນຕາ

ທຫລ ສືບຕໍ່ຮັກສາອັດຕາດອກເບ້ຍພື້ນຖານ ໄວ້ໃນລະດັບ 4,25% ຕໍ່ປີ ສໍາລັບໄລຍະສັ້ນບໍ່ເກີນ 7 ວັນ; ສືບຕໍ່ປະຕິບັດນະໂຍບາຍອັດຕາດອກເບ້ຍທີ່ມີການຄຸ້ມຄອງ ດ້ວຍການຄຸ້ມຄອງການກຳນົດອັດຕາດອກເບ້ຍເງິນຝາກ ສະກຸນເງິນກີບຂອງທະນາຄານທຸລະກິດ; ສືບຕໍ່ຮັກສາອັດຕາເງິນແຮຝາກບັງຄັບ ໄວ້ໃນລະດັບ 5% ສໍາລັບເງິນກີບ ແລະ 10% ສໍາລັບເງິນຕາຕ່າງປະເທດ; ຊຸກຍູ້ການເຄື່ອນໄຫວທຸລະກຳໃນຕະຫຼາດເປີດ ແລະ ຕະຫຼາດລະຫວ່າງ ທະນາຄານຢ່າງເປັນປົກກະຕິ ພ້ອມທັງປະຕິບັດພາລະບົດບາດເປັນຜູ້ໃຫ້ກູ້ແຫຼ່ງສຸດທ້າຍ.

3.2. ຖານເງິນຕາ

ຖານເງິນຕາ ເພີ່ມຂຶ້ນ 2,67% ທຽບໃສ່ໄຕມາດຜ່ານມາ ແລະ 14,66% ທຽບໃສ່ໄລຍະດຽວກັນຂອງປີຜ່ານມາ (ຮູບທີ 3). ອົງປະກອບຂອງຖານເງິນຕາໃນໄຕມາດນີ້ເຫັນວ່າເງິນຝາກ ເພີ່ມຂຶ້ນ 5,50% ຍ້ອນ ທທກ ໄດ້ຮັບເງິນກູ້ຢືມຈາກຕ່າງປະເທດ.

ຮູບທີ 3. ຖານເງິນຕາ



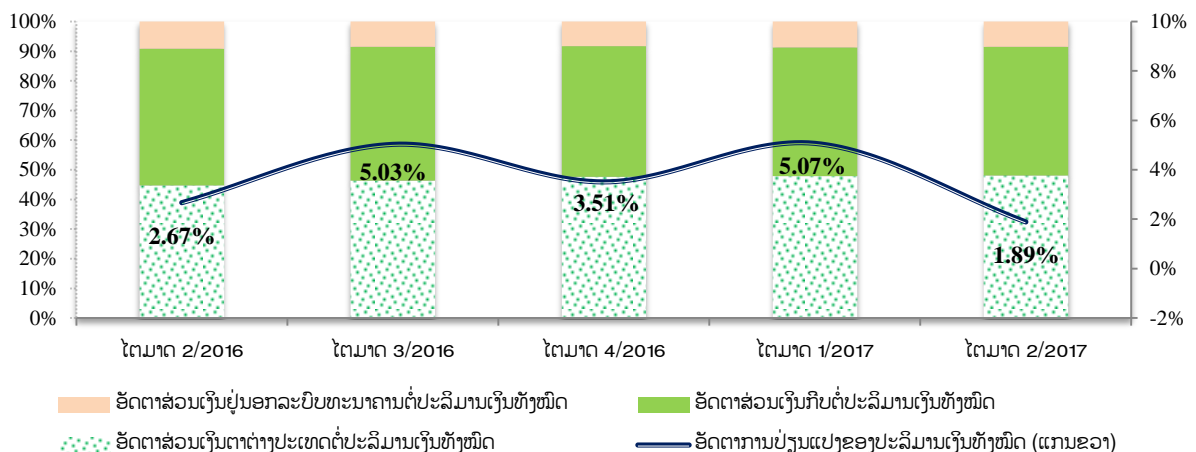
ແຫຼ່ງຂໍ້ມູນ: ທະນາຄານແຫ່ງ ສປປ ລາວ.

3.3. ປະລິມານເງິນ

ປະລິມານເງິນ (M2) ຂະຫຍາຍຕົວ ເພີ່ມຂຶ້ນ 1,89% ທຽບໃສ່ໄຕມາດຜ່ານມາ ແລະ 16,39% ທຽບໃສ່ໄລຍະດຽວກັນຂອງປີຜ່ານມາ ສາເຫດມາຈາກກະແສເງິນລົງທຶນຈາກຕ່າງປະເທດ ເພີ່ມຂຶ້ນ 35,76% ທຽບໃສ່ໄຕມາດຜ່ານມາ ເປັນຕົ້ນຂະແໜງການກໍ່ສ້າງ ແລະ ຂະແໜງພະລັງງານໄຟຟ້າ, ໃນນັ້ນຂະແໜງການກໍ່ສ້າງ ກວມເອົາ 33,43% ແລະ ຂະແໜງພະລັງງານໄຟຟ້າ ກວມເອົາ 29,93% ຂອງການລົງທຶນໂດຍກົງຈາກຕ່າງປະເທດ.

ອົງປະກອບຂອງປະລິມານເງິນປະກອບມີ: ເງິນຝາກເປັນສະກຸນເງິນກີບ 43,38%, ເງິນຝາກເປັນສະກຸນເງິນຕາຕ່າງປະເທດ 48,06% ແລະ ເງິນຢູ່ນອກລະບົບທະນາຄານ 8,55% (ຮູບທີ 4).

ຮູບທີ 4. ປະລິມານເງິນ M2



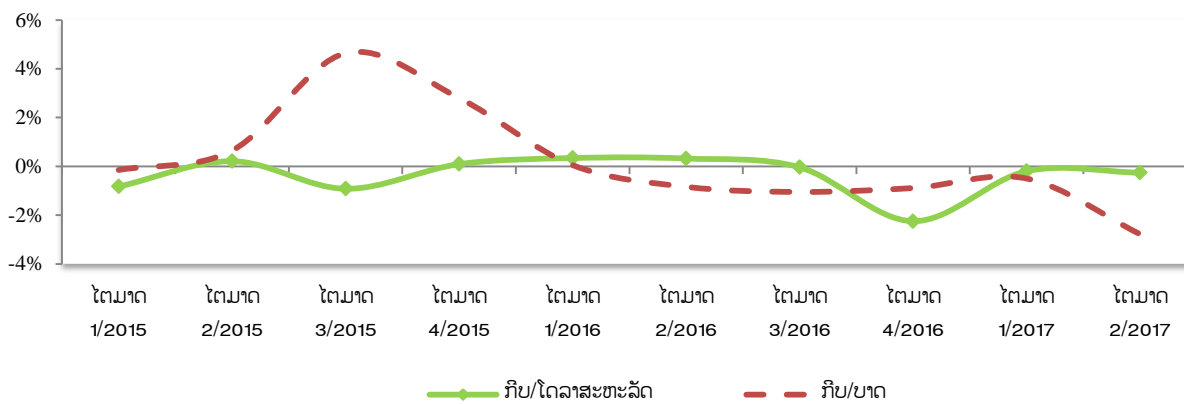
ແຫຼ່ງຂໍ້ມູນ: ທະນາຄານແຫ່ງ ສປປ ລາວ.

3.4. ອັດຕາແລກປ່ຽນ

ທຫລ ໄດ້ສືບຕໍ່ປະຕິບັດນະໂຍບາຍອັດຕາແລກປ່ຽນ ດ້ວຍການກຳນົດອັດຕາແລກປ່ຽນອ້າງອີງປະຈຳວັນ ໃຫ້ແກ່ທະນາຄານທຸລະກິດ ແລະ ຮ້ານແລກປ່ຽນເງິນຕາຕ່າງປະເທດ ເປັນບ່ອນອີງໃນການກຳນົດອັດຕາຊື້-ຂາຍຂອງ ຕີນ ບໍ່ໃຫ້ເກີນ $\pm 0,25\%$. ພ້ອມທັງຈະດຳເນີນການດັດສິມຕະຫຼາດ ເມື່ອເຫັນວ່າມີຄວາມຈຳເປັນ.

ໃນໄຕມາດ 2 ຂອງປີ 2017, ສະພາບອັດຕາແລກປ່ຽນສະເລ່ຍທົ່ວລະບົບ ສະກຸນເງິນກີບ ສະເລ່ຍຢູ່ໃນ ລະດັບ 8.353,69 ກີບ/ໂດລາ ແລະ 244,24 ກີບ/ບາດ ຊຶ່ງເໜັງຕີງຢູ່ໃນຂອບທີ່ກຳນົດໄວ້ຂອງ ທຫລ $\pm 5\%$ ທຽບ ກັບໄຕມາດຜ່ານມາ. ໃນນີ້, ເງິນກີບ ອ່ອນຄ່າ 0,26% ທຽບກັບເງິນໂດລາສະຫະລັດ ແລະ ອ່ອນຄ່າ 2,79% ທຽບ ກັບເງິນບາດ (ຮູບທີ 5).

ຮູບທີ 5. ການເໜັງຕີງອັດຕາແລກປ່ຽນ (ໄຕມາດທຽບໄຕມາດ)



ແຫຼ່ງຂໍ້ມູນ: ທະນາຄານແຫ່ງ ສປປ ລາວ.

3.5. ການຄຸ້ມຄອງທະນາຄານທຸລະກິດ ແລະ ສະຖາບັນການເງິນທີ່ບໍ່ແມ່ນທະນາຄານ

ທຫລ ສືບຕໍ່ເອົາໃຈໃສ່ໃນການຈັດຕັ້ງປະຕິບັດວຽກງານຄຸ້ມຄອງ ແລະ ກວດກາການເຄື່ອນໄຫວທຸລະກຳ ຂອງບັນດາທະນາຄານທຸລະກິດ ແລະ ສະຖາບັນການເງິນທີ່ບໍ່ແມ່ນທະນາຄານ ທີ່ຢູ່ພາຍໃຕ້ການຄຸ້ມຄອງຂອງ ທະນາຄານແຫ່ງ ສປປ ລາວ ເພື່ອຮັບປະກັນໃຫ້ລະບົບສະຖາບັນການເງິນ-ເງິນຕາ ມີຄວາມໝັ້ນຄົງ ແລະ ເຂັ້ມແຂງ, ສາມາດເຊື່ອມໂຍງພາກພື້ນ ແລະ ສາກົນ.

ຮອດທ້າຍໄຕມາດ 2 ຂອງປີ 2017, ທະນາຄານທຸລະກິດມີຈຳນວນທັງໝົດ 42 ແຫ່ງ² (ຕາຕະລາງ 15) ແລະ ທົ່ວລະບົບທະນາຄານທຸລະກິດ ມີຍອດຊັບສິນທັງໝົດ 118.236,25 ຕື້ກວ່າກີບ, ເພີ່ມຂຶ້ນ 2,53%, ຍອດ ເງິນຝາກ 65.128,06 ຕື້ກີບ, ເພີ່ມຂຶ້ນ 2,16% (ບໍ່ລວມເງິນຝາກຂອງບຸກຄົນບໍ່ຕັ້ງຖິ່ນຖານຢູ່ລາວ) ແລະ ໃນໄລຍະ 3 ເດືອນຜ່ານມາ ທະນາຄານທຸລະກິດໄດ້ປະກອບສ່ວນຊຸກຍູ້ເສດຖະກິດໃຫ້ຂະຫຍາຍຕົວ ໃນນັ້ນສິນເຊື່ອໃຫ້ ພາກສ່ວນເສດຖະກິດ ຢູ່ໃນລະດັບ 63.262,99 ຕື້ກີບ, ເພີ່ມຂຶ້ນ 3,24%. ຄຽງຄູ່ກັນນັ້ນ, ສະຖາບັນການເງິນທີ່ບໍ່ ແມ່ນທະນາຄານ ມີຈຳນວນເພີ່ມຂຶ້ນ 6 ແຫ່ງ, ລວມທັງໝົດ 176 ແຫ່ງ³ (ຕາຕະລາງ 16) ແລະ ມີຍອດຊັບສິນທັງ

² ໃນນັ້ນມີ 98 ສາຂາ, 495 ໜ່ວຍບໍລິການ, 37 ໜ່ວຍແລກປ່ຽນເງິນຕາ ແລະ ຕູ້ ATM 1.124 ໜ່ວຍ ເພີ່ມຂຶ້ນ 13 ໜ່ວຍ ທຽບໃສ່ໄຕມາດຜ່ານມາ.

³ ໃນນັ້ນສະຖາບັນການເງິນທີ່ຮັບຝາກ 20 ແຫ່ງ, ສະຖາບັນການເງິນທີ່ບໍ່ຮັບຝາກ 62 ແຫ່ງ, ສະຫະກອນສິນເຊື່ອ ແລະ ເງິນຝາກປະຢັດ 30 ແຫ່ງ, ໂຮງຊວດຈຳ 29 ແຫ່ງ, ບໍລິສັດເຊົ່າສິນເຊື່ອ 30 ແຫ່ງ ແລະ ບໍລິສັດຕົວແທນໂອນເງິນດ່ວນ 5 ແຫ່ງ.

ໝົດ 3.369,91 ຕື້ກວ່າກີບ⁴, ເພີ່ມຂຶ້ນ 16,77%; ສາມາດລະດົມເງິນຝາກໄດ້ 646,54 ຕື້ກວ່າກີບ⁵, ເພີ່ມຂຶ້ນ 13,27% ແລະ ສະໜອງສິນເຊື້ອຫຼາຍກວ່າ 1.711,15 ຕື້ກີບ⁶, ເພີ່ມຂຶ້ນ 61,72% ທຽບໃສ່ໄຕມາດຜ່ານມາ.

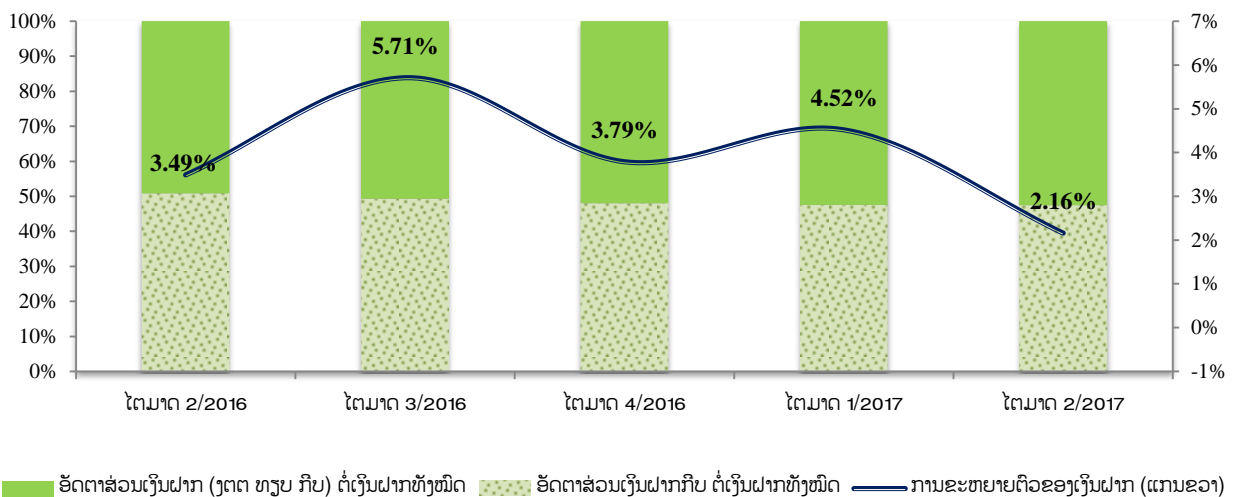
3.6. ອັດຕາດອກເບ້ຍ

ໃນໄຕມາດນີ້, ອັດຕາດອກເບ້ຍເງິນຝາກ ຂອງທະນາຄານທຸລະກິດ ສືບຕໍ່ຢູ່ໃນລະດັບດຽວກັນກັບໄຕມາດຜ່ານມາ. ອັດຕາດອກເບ້ຍເງິນຝາກມີກຳນົດ 12 ເດືອນ ສຳລັບສະກຸນເງິນກີບ ຢູ່ໃນລະຫວ່າງ 3,50-5,72% ຕໍ່ປີ, ສະກຸນເງິນບາດ 0,75-6,25% ຕໍ່ປີ ແລະ ສະກຸນເງິນໂດລາ 0,70-6,00% ຕໍ່ປີ. ໃນຂະນະດຽວກັນ, ອັດຕາດອກເບ້ຍເງິນກູ້ ຂອງທະນາຄານທຸລະກິດ ໂດຍລວມແມ່ນຢູ່ໃນລະດັບດຽວກັນກັບໄຕມາດຜ່ານມາ, ເຫັນໄດ້ຈາກອັດຕາດອກເບ້ຍເງິນກູ້ໄລຍະສັ້ນລູກຄ້າຊັ້ນດີ ສະກຸນເງິນກີບຢູ່ໃນລະຫວ່າງ 5,25-14,00% ຕໍ່ປີ, ສະກຸນເງິນບາດ 4,29-10,00% ຕໍ່ປີ ແລະ ສະກຸນເງິນໂດລາ 4,00-10,00% ຕໍ່ປີ.

3.7. ເງິນຝາກ

ອັດຕາການຂະຫຍາຍຕົວຂອງເງິນຝາກ ຂອງທະນາຄານທຸລະກິດ ຫຼຸດລົງມາເປັນ 2,16% ຈາກ 4,52% ໃນໄຕມາດຜ່ານມາ ແລະ 3,49% ໃນໄລຍະດຽວກັນຂອງປີຜ່ານມາ (ບໍ່ລວມເງິນຝາກຂອງຜູ້ທີ່ບໍ່ຕັ້ງຖິ່ນຖານຢູ່ ສປປ ລາວ). ໃນນັ້ນ, ເງິນຝາກເປັນສະກຸນເງິນກີບ ຂະຫຍາຍ ຕົວພຽງ 1,87% ຫຼຸດລົງຈາກ 3,53% ໃນໄຕມາດຜ່ານມາ, ກວມອັດຕາສ່ວນ 47,43% ຂອງເງິນຝາກທັງໝົດ ແລະ ເງິນຝາກເປັນສະກຸນເງິນຕາຕ່າງປະເທດ ຂະຫຍາຍຕົວ 2,43% ຫຼຸດລົງຈາກ 5,44% ແລະ ກວມເອົາ 52,57% ຂອງເງິນຝາກທັງໝົດ (ຮູບທີ 6). ນອກຈາກການຫຼຸດລົງຂອງອັດຕາການຂະຫຍາຍຕົວຂອງເງິນຝາກ ມັນຍັງໄປຈຳກັດການສະໜອງສິນເຊື້ອໃຫ້ແກ່ພາກເອກະຊົນເຊັ່ນກັນ.

ຮູບທີ 6. ເງິນຝາກຂອງທະນາຄານທຸລະກິດ



ແຫຼ່ງຂໍ້ມູນ: ທະນາຄານແຫ່ງ ສປປ ລາວ.

⁴ ລວມມີຍອດຊັບສິນຂອງສະຖາບັນການເງິນຈຸລະພາກທີ່ຮັບເງິນຝາກ, ບໍ່ຮັບຝາກ, ສະຫະກອນສິນເຊື້ອ-ເງິນຝາກປະຫຍັດ ແລະ ບໍລິສັດເຊົ່າສິນເຊື້ອ.

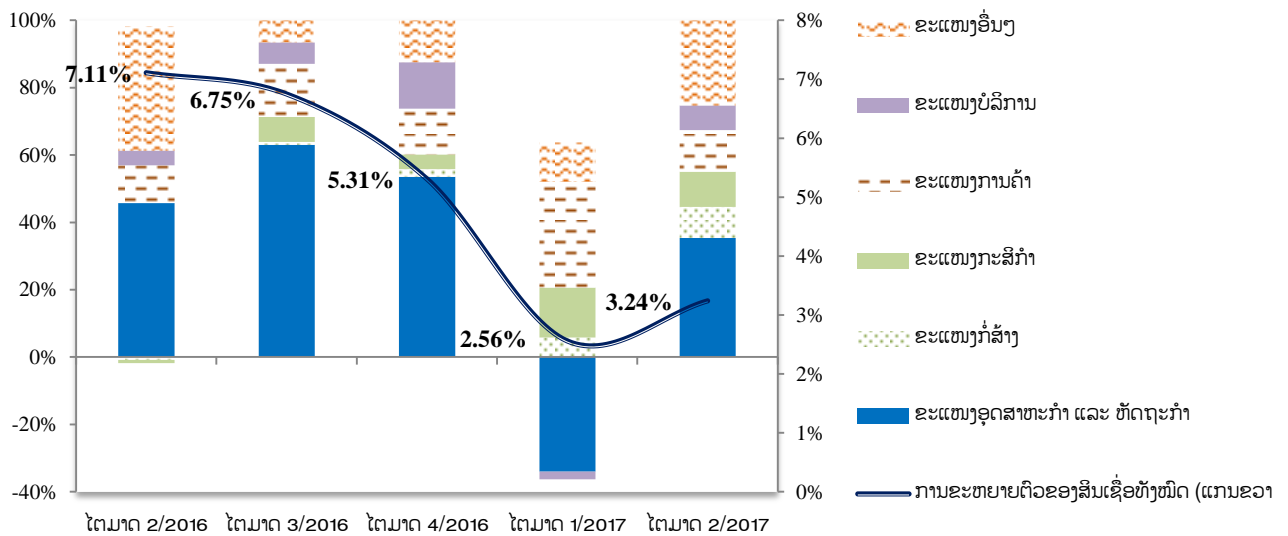
⁵ ລວມມີເງິນຝາກຂອງສະຖາບັນການເງິນຈຸລະພາກທີ່ຮັບເງິນຝາກ ແລະ ສະຫະກອນສິນເຊື້ອ-ເງິນຝາກປະຫຍັດ.

⁶ ລວມມີສິນເຊື້ອຂອງສະຖາບັນການເງິນຈຸລະພາກທີ່ຮັບເງິນຝາກ, ບໍ່ຮັບຝາກ, ສະຫະກອນສິນເຊື້ອ-ເງິນຝາກປະຫຍັດ, ບໍລິສັດເຊົ່າສິນເຊື້ອ ແລະ ໂຮງຊອດຈຳ.

3.8. ສິນເຊື້ອ

ສິນເຊື້ອຂອງທະນາຄານທຸລະກິດ ຂະຫຍາຍຕົວເພີ່ມຂຶ້ນ 3,24% ທຽບໃສ່ໄຕມາດຜ່ານມາ ແລະ 19,03% ທຽບໃສ່ໄລຍະດຽວກັນຂອງປີຜ່ານມາ, ແຕ່ອັດຕາການຂະຫຍາຍຕົວຂອງສິນເຊື້ອຍັງຕໍ່າກວ່າ ໃນໄລຍະດຽວກັນຂອງປີຜ່ານມາ ຊຶ່ງຂະຫຍາຍຕົວຢູ່ໃນລະດັບ 7,11% (ຮູບທີ 7), ໃນຂະນະທີ່ອັດຕາສິນເຊື້ອທັງໝົດຕໍ່ເງິນຝາກໃນທະນາຄານທຸລະກິດ ເພີ່ມຂຶ້ນເປັນ 97,14% ຈາກ 96% ໃນໄລຍະດຽວກັນຂອງປີຜ່ານມາ. ການເພີ່ມຂຶ້ນຂອງສິນເຊື້ອຂອງທະນາຄານທຸລະກິດສ່ວນໃຫຍ່ແມ່ນ ຂະແໜງອຸດສາຫະກຳ ແລະ ຫັດຖະກຳ ເພີ່ມຂຶ້ນ 1,15, ຂະແໜງການຄ້າ 0,40%, ຂະແໜງກະສິກຳ 0,34%, ຂະແໜງກໍ່ສ້າງ 0,30%, ຂະແໜງບໍລິການ 0,24% ແລະ ຂະແໜງອື່ນໆ⁷ 0,82% ຊຶ່ງສ່ວນໃຫຍ່ແມ່ນການປ່ອຍສິນເຊື້ອຈາກທະນາຄານລັດ, ທະນາຄານເອກະຊົນບາງແຫ່ງ ແລະ ທະນາຄານສາຂາຕ່າງປະເທດ.

ຮູບທີ 7. ການຂະຫຍາຍຕົວຂອງສິນເຊື້ອ (ແຍກຕາມຂະແໜງການ)



ແຫຼ່ງຂໍ້ມູນ: ທະນາຄານແຫ່ງ ສປປ ລາວ.

3.9. ຕະຫຼາດຫຼັກຊັບ

ດັດຊະນີຕະຫຼາດຫຼັກຊັບລາວ ໃນໄຕມາດນີ້ ບິດຢູ່ທີ່ 1.014,28 ຈຸດ, ຫຼຸດລົງ 9,63% ທຽບໃສ່ໄຕມາດຜ່ານມາ, ຕະຫຼອດໄຕມາດມີປະລິມານການຊື້-ຂາຍຮຸ້ນທັງໝົດ 41,06 ລ້ານຮຸ້ນ ແລະ ມີມູນຄ່າການຊື້-ຂາຍ 292,61 ຕື້ກີບ ເພີ່ມຂຶ້ນ 1.233,34% ທຽບໃສ່ໄຕມາດຜ່ານມາ. ໃນນັ້ນ, ເປັນມູນຄ່າການຊື້-ຂາຍຮຸ້ນຂອງນັກລົງທຶນຕ່າງປະເທດ ກວມເອົາອັດຕາສ່ວນ 60,75% ຂອງມູນຄ່າການຊື້-ຂາຍຮຸ້ນທັງໝົດ.

⁷ ຂະແໜງການອື່ນໆ ຂະແໜງຂົນສົ່ງ, ຂະແໜງ ສະໜອງວັດຖຸ ແລະ ເຕັກນິກ ແລະ ຂະແໜງອື່ນໆ.

ສະພາບການຊື້-ຂາຍຮຸ້ນຂອງຕະຫຼາດຫຼັກຊັບລາວ (LSX)

ຊື່ບໍລິສັດ	ໄຕມາດ 1/2017		ໄຕມາດ 2/2017		% ການປ່ຽນແປງ	
	ຈຳນວນ (ຮຸ້ນ)	ມູນຄ່າການຊື້-ຂາຍ (ກີບ)	ຈຳນວນ (ຮຸ້ນ)	ມູນຄ່າການຊື້-ຂາຍ (ກີບ)	ຈຳນວນ	ມູນຄ່າການຊື້-ຂາຍ
ທະນາຄານການຄ້າຕ່າງປະເທດລາວ ມະຫາຊຸນ	489.600	2.769.080.000	1.871.800	9.817.385.000	282,31	254,54
ບໍລິສັດ ຜະລິດໄຟຟ້າລາວ ມະຫາຊຸນ	3.462.400	17.506.335.000	2.680.100	13.868.260.000	- 22,59	- 20,78
ບໍລິສັດ ລາວເວີນ ມະຫາຊຸນ	24.400	156.445.000	36.257.900	268.403.715.000	148.497,95	171.464,27
ບໍລິສັດ ປີໂຕຣລ້ຽມເທຣດດັງລາວ ມະຫາຊຸນ	512.400	1.187.745.000	234.700	465.440.000	- 54,22	- 60,83
ບໍລິສັດ ສຸວັນນີ ໂຮມເຊັນເຕີ ມະຫາຊຸນ	106.500	326.385.000	20.800	60.850.000	- 80,47	- 81,36
ທັງໝົດ	4.595.300	21.945.990.000	41.065.300	292.615.650.000	793,63	1.233,34

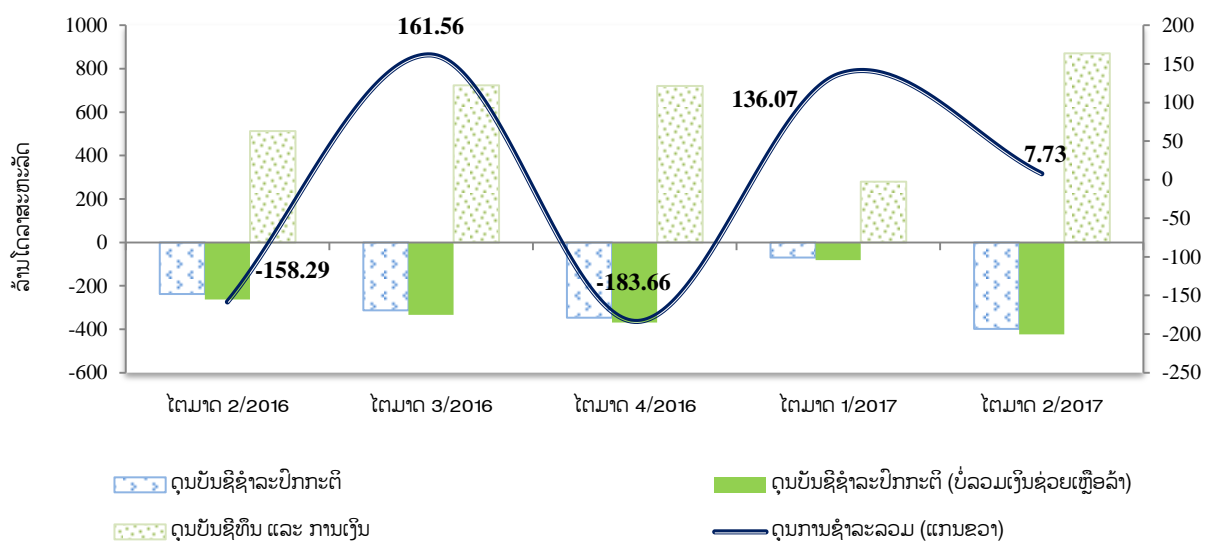
ແຫຼ່ງຂໍ້ມູນ: ສຳນັກງານຄະນະກຳມະການຄຸ້ມຄອງຫຼັກຊັບ, ທະນາຄານແຫ່ງ ສປປ ລາວ.

IV. ດຸນການຊຳລະກັບຕ່າງປະເທດ

4.1. ດຸນການຊຳລະລວມ

ດຸນການຊຳລະກັບຕ່າງປະເທດ ໃນໄຕມາດ 2 ຂອງປີ 2017 ເກີນດຸນ 7,73 ລ້ານໂດລາສະຫະລັດ (ຮູບທີ 8) ຍ້ອນດຸນບັນຊີທຶນ ແລະ ການເງິນ ເກີນດຸນ 871,15 ລ້ານໂດລາສະຫະລັດ. ໃນຂະນະທີ່, ດຸນບັນຊີຊຳລະປົກກະຕິ ຂາດດຸນ 397,93 ລ້ານໂດລາສະຫະລັດ. ມາຮອດທ້າຍໄຕມາດນີ້, ຄັງສຳຮອງເງິນຕາຕ່າງປະເທດ ສາມາດ ກຸ້ມການນຳເຂົ້າສິນຄ້າໄດ້ 4,14 ເດືອນ⁸.

ຮູບທີ 8. ດຸນການຊຳລະກັບຕ່າງປະເທດ



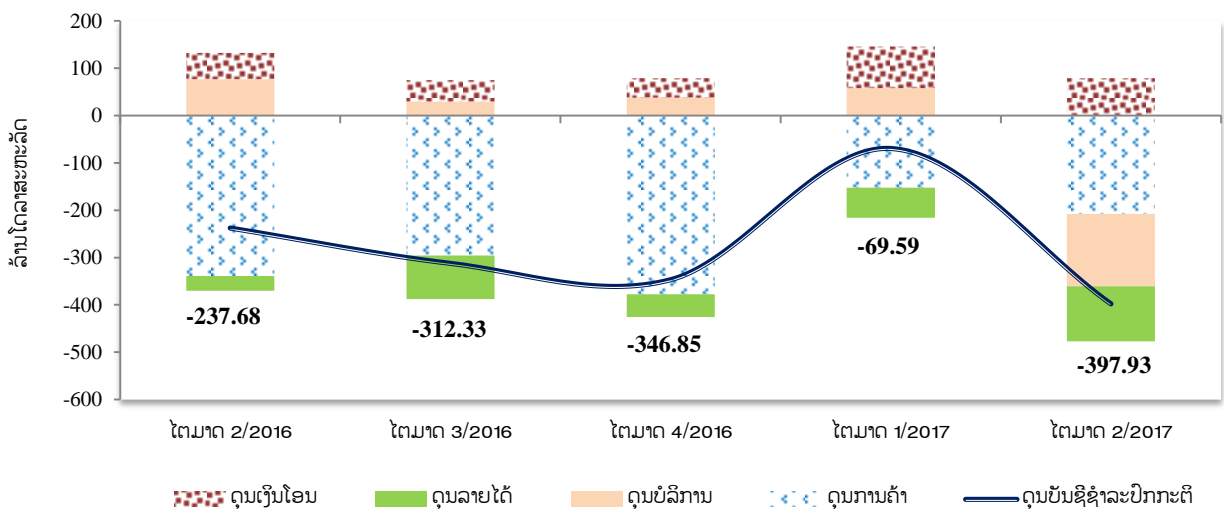
ແຫຼ່ງຂໍ້ມູນ: ທະນາຄານແຫ່ງ ສປປ ລາວ.

⁸ ຕົວເລກນຳເຂົ້າສະເລ່ຍໃນປີ 2017 (ຕົວເລກເບື້ອງຕົ້ນ) 231,67 ລ້ານໂດລາສະຫະລັດຕໍ່ເດືອນ ຊຶ່ງບໍ່ລວມການນຳເຂົ້າສິນຄ້າທີ່ມີແຫຼ່ງທຶນຮອງຮັບ. ໃນນັ້ນ, ລວມມີການນຳເຂົ້າຂອງນັກລົງທຶນຕ່າງປະເທດ, ການນຳເຂົ້າຂອງໂຄງການຊ່ວຍເຫຼືອລ້າ ແລະ ການນຳເຂົ້າກູ້ຢືມພາກລັດ, ການນຳເຂົ້າຂອງອົງການຈັດຕັ້ງສາກົນ ແລະ ສະຖານທຸດ.

4.2. ດຸນບັນຊີຊໍາລະປົກກະຕິ

ການຂາດດຸນບັນຊີຊໍາລະປົກກະຕິ ເພີ່ມຂຶ້ນໃນໄຕມາດ 2 ຂອງປີ 2017, ຊຶ່ງເພີ່ມຂຶ້ນ 471,79% ທຽບໃສ່ໄຕມາດຜ່ານມາ ແລະ 67,42% ທຽບໃສ່ໄລຍະດຽວກັນຂອງປີຜ່ານມາ (ຮູບທີ 9) ສາເຫດຕົ້ນຕໍຍ້ອນການຂາດດຸນການຄ້າ ເພີ່ມຂຶ້ນ 36,31% ທຽບໃສ່ໄຕມາດຜ່ານມາ ບວກກັບການຂາດດຸນລາຍໄດ້ ເພີ່ມຂຶ້ນ 83,08% ຍ້ອນມີການຈ່າຍເງິນປັນຜົນໃຫ້ແກ່ຕ່າງປະເທດ ແລະ ດຸນບໍລິການຂາດດຸນ 152,76 ລ້ານໂດລາສະຫະລັດ ເນື່ອງຈາກມີການຈ່າຍຄ່າຈ້າງດ້ານບໍລິການກໍ່ສ້າງໃຫ້ແກ່ຕ່າງປະເທດ. ໃນຂະນະທີ່, ດຸນເງິນໂອນ ຍັງສືບຕໍ່ເກີນດຸນ 78,84 ລ້ານໂດລາສະຫະລັດ, ແຕ່ຫຼຸດລົງ 10,78% ເມື່ອທຽບໃສ່ໄຕມາດຜ່ານມາ ເນື່ອງຈາກພາກເອກະຊົນໄດ້ຮັບເງິນຊ່ວຍເຫຼືອລ້າຫຼຸດລົງ.

ຮູບທີ 9. ດຸນບັນຊີຊໍາລະປົກກະຕິ

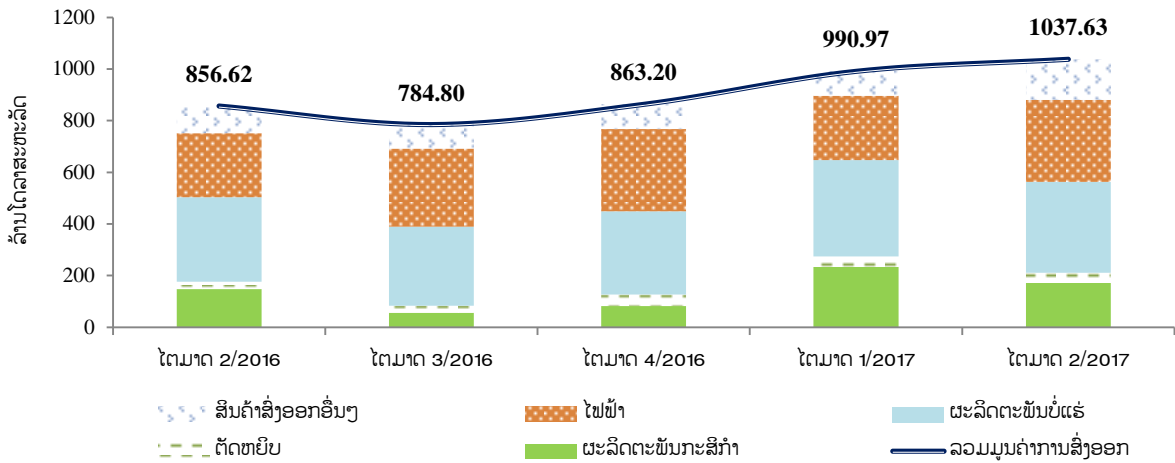


ແຫຼ່ງຂໍ້ມູນ: ທະນາຄານແຫ່ງ ສປປ ລາວ.

4.2.1 ການສົ່ງອອກ

ການສົ່ງອອກສິນຄ້າ ໃນໄຕມາດນີ້ ບັນລຸໄດ້ 1.037,63 ລ້ານໂດລາສະຫະລັດ, ເພີ່ມຂຶ້ນ 4,71% ທຽບໃສ່ໄຕມາດຜ່ານມາ ແລະ 21,13% ທຽບໃສ່ໄລຍະດຽວກັນຂອງປີຜ່ານມາ (ຮູບທີ 10) ໂດຍສະເພາະແມ່ນມູນຄ່າການສົ່ງອອກໄຟຟ້າ ເພີ່ມຂຶ້ນ 27,56% ທຽບໃສ່ໄຕມາດຜ່ານມາ ແລະ ກວມເອົາ 30,57% ຂອງມູນຄ່າການສົ່ງອອກທັງໝົດ ພ້ອມນັ້ນການສົ່ງອອກຜະລິດຕະພັນອຸດສາຫະກຳ ຍັງສືບຕໍ່ເພີ່ມຂຶ້ນ 14,16%, ກວມເອົາ 51,11% ຂອງມູນຄ່າການສົ່ງອອກທັງໝົດ ເປັນຕົ້ນແມ່ນ ພາຫະນະ, ຢາງພາລາ, ຢາສູບ ແລະ ອື່ນໆ.

ຮູບທີ 10. ການສົ່ງອອກສິນຄ້າ

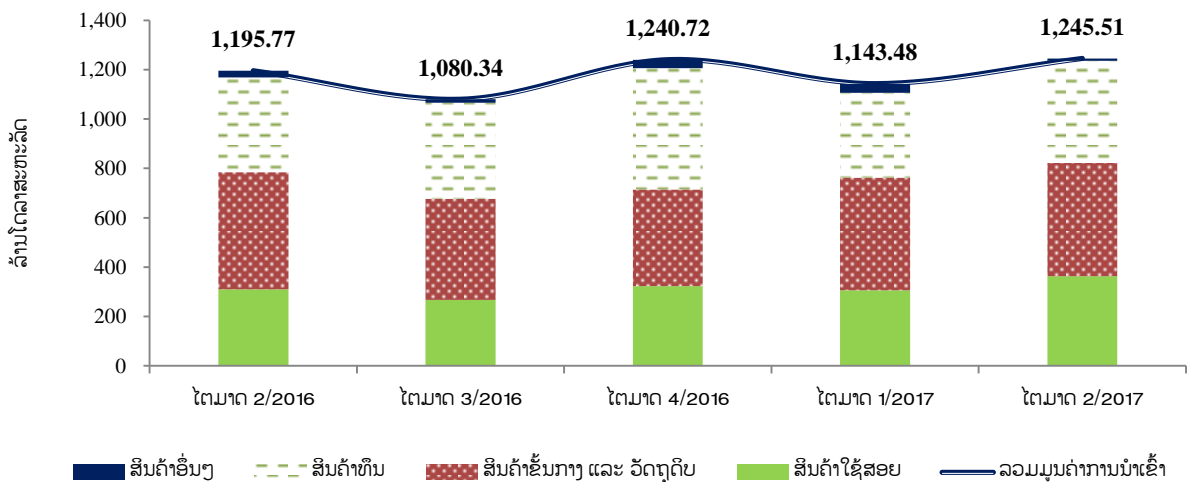


ແຫຼ່ງຂໍ້ມູນ: ທະນາຄານແຫ່ງ ສປປ ລາວ.

4.2.2 ການນໍາເຂົ້າ

ການນໍາເຂົ້າສິນຄ້າບັນລຸໄດ້ 1.245,51 ລ້ານໂດລາສະຫະລັດ, ເພີ່ມຂຶ້ນ 8,92% ທຽບໃສ່ໄຕມາດຜ່ານມາ ແລະ 4,16% ທຽບໃສ່ໄລຍະດຽວກັນຂອງປີຜ່ານມາ (ຮູບທີ 11) ໂດຍສະເພາະແມ່ນມູນຄ່າການນໍາເຂົ້າໃນໝວດ ສິນຄ້າທຶນ ເຊັ່ນ: ຍານພາຫະນະ, ເຄື່ອງຈັກ ແລະ ອຸປະກອນ ເພີ່ມຂຶ້ນ 20,48%, ກວມເອົາ 33,18% ຂອງມູນຄ່າ ສິນຄ້ານໍາເຂົ້າທັງໝົດ ແລະ ສິນຄ້າຊົມໃຊ້ທົ່ວໄປ ເຊັ່ນ: ອາຫານ ແລະ ເຄື່ອງດື່ມ, ເຄື່ອງໄຟຟ້າ ແລະ ອຸປະກອນ ເພີ່ມ ຂຶ້ນ 18,51%, ກວມເອົາ 29,13% ຂອງມູນຄ່າສິນຄ້ານໍາເຂົ້າທັງໝົດ. ໃນຂະນະທີ່, ການນໍາເຂົ້ານໍ້າມັນເຊື້ອໄຟ ແລະ ເຫຼັກ ຫຼຸດລົງ 7,74% ແລະ 6,72% ຕາມລຳດັບ ທຽບໃສ່ໄຕມາດຜ່ານມາ ຍ້ອນລາຄານໍ້າມັນໃນຕະຫຼາດ ສາກົນຍັງສືບຕໍ່ຢູ່ໃນລະດັບຕໍ່າ.

ຮູບທີ 11. ການນໍາເຂົ້າສິນຄ້າ

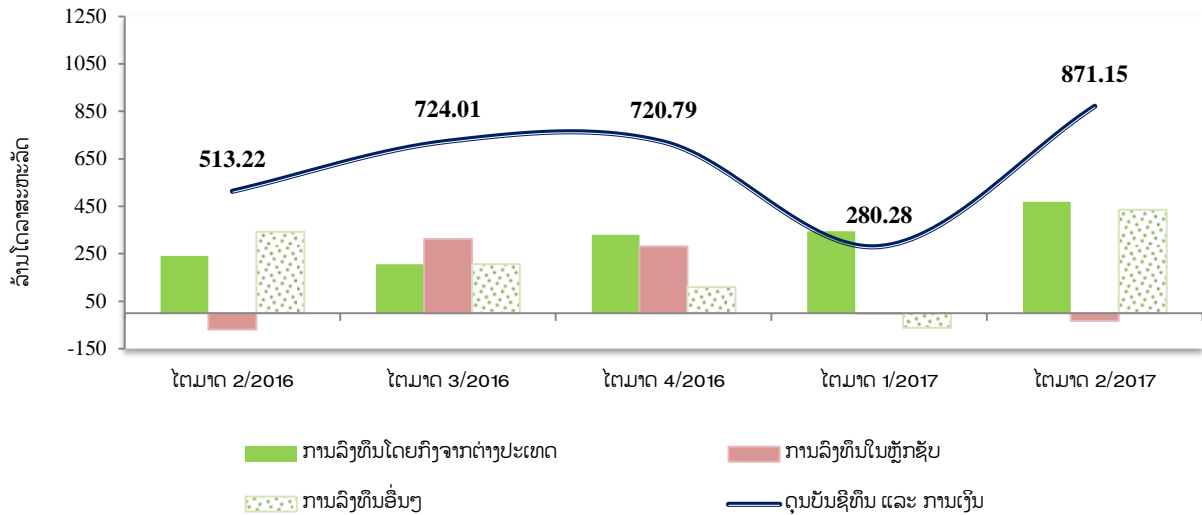


ແຫຼ່ງຂໍ້ມູນ: ທະນາຄານແຫ່ງ ສປປ ລາວ.

4.3. ດຸນບັນຊີທຶນ ແລະ ການເງິນ

ດຸນບັນຊີທຶນ ແລະ ການເງິນ ສືບຕໍ່ເກີນດຸນ 871,15 ລ້ານໂດລາສະຫະລັດ, ເພີ່ມຂຶ້ນ 210,81% ທຽບໃສ່ໄຕມາດຜ່ານມາ ແລະ 69,74% ທຽບໃສ່ໄລຍະດຽວກັນຂອງປີຜ່ານມາ (ຮູບທີ 12) ຍ້ອນກະແສເງິນລົງທຶນໂດຍກົງຈາກຕ່າງປະເທດມີມູນຄ່າ ເພີ່ມຂຶ້ນ 35,76% ທຽບໃສ່ໄຕມາດຜ່ານມາ ແລະ 93,86% ທຽບໃສ່ໄລຍະດຽວກັນຂອງປີຜ່ານມາ, ໃນນັ້ນຂະແໜງການທີ່ກວມອັດຕາສ່ວນຫຼາຍກວ່າໝູ່ ແມ່ນຂະແໜງການກໍ່ສ້າງ ແລະ ຮອງລົງມາແມ່ນຂະແໜງພະລັງງານໄຟຟ້າ ແລະ ຂະແໜງກະສິກໍາ ຊຶ່ງກວມເອົາ 33,43%, 29,93% ແລະ 12,97% ຕາມລຳດັບ. ສ່ວນປະເທດທີ່ເຂົ້າມາລົງທຶນຫຼາຍກວ່າໝູ່ ແມ່ນປະເທດ ສປປ ຈີນ ກວມເອົາ 69,70%, ຮອງລົງມາແມ່ນ ປະເທດໄທ ກວມເອົາ 10,64% ຂອງການລົງທຶນໂດຍກົງຈາກຕ່າງປະເທດ. ນອກຈາກນັ້ນ, ການລົງທຶນອື່ນໆ ມີມູນຄ່າ 435,42 ລ້ານໂດລາສະຫະລັດ ເພີ່ມຂຶ້ນ 791,17% ທຽບໃສ່ໄຕມາດຜ່ານມາ ແລະ 27,49% ທຽບໃສ່ໄລຍະດຽວກັນຂອງປີຜ່ານມາ ຍ້ອນມີການກູ້ຢືມຈາກຕ່າງປະເທດຂອງພາກລັດຖະບານ.

ຮູບທີ 12. ດຸນບັນຊີທຶນ ແລະ ການເງິນ



ແຫຼ່ງຂໍ້ມູນ: ທະນາຄານແຫ່ງ ສປປ ລາວ.

ບົດລາຍງານສະຖິຕິເງິນຕາປະຈຳໄຕມາດທີ 2 ຂອງປີ 2017

ຕາຕະລາງທີ 1. ດັດຊະນີລາຄາຜູ້ຊົມໃຊ້ (ທຽບຖານ ເດືອນ 12/2015 = 100)

ໝວດສິນຄ້າ	ໄຕມາດ 2/2016	ໄຕມາດ 3/2016	ໄຕມາດ 4/2016	ໄຕມາດ 1/2017	ໄຕມາດ 2/2017
ດັດຊະນີລາຄາຜູ້ຊົມໃຊ້ລວມ	100.86	102.16	102.42	101.67	101.87
ດັດຊະນີແຕ່ລະໝວດສິນຄ້າ					
1. ໝວດສະບຽງອາຫານ ແລະ ເຄື່ອງດື່ມບໍ່ແມ່ນເຫຼົ້າ	102.07	104.11	104.38	102.22	102.34
2. ໝວດເຫຼົ້າ ແລະ ຢາສູບ	100.63	100.79	100.86	100.87	101.23
3. ໝວດເຄື່ອງນຸ່ງຮົ່ມ ແລະ ເກີບ	99.96	100.48	101.08	102.33	102.65
4. ໝວດທີ່ພັກອາໄສ, ນ້ຳປະປາ, ໄຟຟ້າ ແລະ ເຊື້ອເພີງ	101.90	100.94	100.93	101.21	101.62
5. ໝວດເຄື່ອງໃຊ້ໃນເຮືອນ	100.43	100.63	100.77	101.11	101.41
6. ໝວດການຮັກສາສຸຂະພາບ	100.10	100.27	100.33	100.64	100.98
7. ໝວດຄົມມະນາຄົມ ແລະ ການຂົນສົ່ງ	98.67	100.33	100.68	101.41	101.63
8. ໝວດໄປສະນີ ແລະ ໂທລະຄົມມະນາຄົມ	99.96	99.97	99.96	99.90	99.89
9. ໝວດການບັນເທີງ ແລະ ການພັກຜ່ອນ	100.05	100.03	100.23	100.25	100.28
10. ໝວດການສຶກສາ	100.00	100.13	100.40	100.40	100.40
11. ໝວດຮ້ານອາຫານ ແລະ ໂຮງແຮມ	101.09	100.73	100.98	101.35	101.61
12. ໝວດການສິນຄ້າ ແລະ ການບໍລິການອື່ນໆ	100.26	100.93	101.32	101.33	101.91

ແຫຼ່ງຂໍ້ມູນ: ສູນສະຖິຕິແຫ່ງຊາດ, ກະຊວງແຜນການ ແລະ ການລົງທຶນ.

ຕາຕະລາງທີ 2. ອັດຕາເງິນເຟີ້ (%)

ໝວດສິນຄ້າ	ໄຕມາດ 2/2016	ໄຕມາດ 3/2016	ໄຕມາດ 4/2016	ໄຕມາດ 1/2017	ໄຕມາດ 2/2017
ອັດຕາເງິນເຟີ້	1.25	1.89	2.15	1.89	1.00
1. ໝວດສະບຽງອາຫານ ແລະ ເຄື່ອງດື່ມບໍ່ແມ່ນເຫຼົ້າ	4.12	4.36	4.05	2.15	0.27
2. ໝວດເຫຼົ້າ ແລະ ຢາສູບ	1.71	1.39	1.08	0.45	0.60
3. ໝວດເຄື່ອງນຸ່ງຮົ່ມ ແລະ ເກີບ	1.96	1.70	1.20	2.18	2.69
4. ໝວດທີ່ພັກອາໄສ, ນ້ຳປະປາ, ໄຟຟ້າ ແລະ ເຊື້ອເພີງ	1.85	1.05	0.98	-0.36	-0.27
5. ໝວດເຄື່ອງໃຊ້ໃນເຮືອນ	0.38	0.49	0.81	0.86	0.98
6. ໝວດການຮັກສາສຸຂະພາບ	3.44	2.97	0.52	0.55	0.88
7. ໝວດຄົມມະນາຄົມ ແລະ ການຂົນສົ່ງ	-4.56	-2.24	-0.15	3.53	3.00
8. ໝວດໄປສະນີ ແລະ ໂທລະຄົມມະນາຄົມ	0.11	0.04	-0.01	-0.07	-0.06
9. ໝວດການບັນເທີງ ແລະ ການພັກຜ່ອນ	0.17	0.27	0.20	0.18	0.23
10. ໝວດການສຶກສາ	0.13	0.06	0.40	0.40	0.40
11. ໝວດຮ້ານອາຫານ ແລະ ໂຮງແຮມ	1.00	0.88	1.08	1.03	0.52
12. ໝວດການສິນຄ້າ ແລະ ການບໍລິການອື່ນໆ	0.86	1.06	1.35	1.16	1.64

ແຫຼ່ງຂໍ້ມູນ: ສູນສະຖິຕິແຫ່ງຊາດ, ກະຊວງແຜນການ ແລະ ການລົງທຶນ.

ຕາຕະລາງທີ 3. ຖານະການເງິນຂອງທະນາຄານແຫ່ງ ສປປ ລາວ (ຕື້ກີບ)

ລາຍການ	ໄຕມາດ 2/2016	ໄຕມາດ 3/2016	ໄຕມາດ 4/2016	ໄຕມາດ 1/2017	ໄຕມາດ 2/2017
ຊັບສິນຕ່າງປະເທດສຸດທິ	6,182.62	7,530.07	6,119.57	7,249.17	7,332.63
ຊັບສິນຕ່າງປະເທດ	6,762.42	8,112.60	6,682.35	7,821.99	7,921.01
ໜີ້ສິນຕ່າງປະເທດ	-579.80	-582.53	-562.78	-572.82	-588.38
ຊັບສິນພາຍໃນສຸດທິ	13,495.75	13,864.87	14,715.58	14,726.54	15,230.69
ສິນເຊື່ອພາຍໃນສຸດທິ	11,641.54	11,975.86	12,916.96	12,637.52	13,425.52
ສິນເຊື່ອໃຫ້ລັດຖະບານສຸດທິ	-471.35	-759.07	-4.63	-234.85	312.34
ສິນເຊື່ອໃຫ້ລັດຖະບານ	1,117.44	1,117.44	1,094.64	2,094.64	1,794.64
ເງິນຝາກລັດຖະບານ	-1,588.79	-1,876.51	-1,099.27	-2,329.49	-1,482.30
ສິນເຊື່ອໃຫ້ພາກສ່ວນເສດຖະກິດ	6,384.39	6,434.45	6,454.05	6,458.99	6,436.93
ສິນເຊື່ອໃຫ້ສະຖາບັນການເງິນ	5,728.50	6,300.48	6,467.54	6,413.38	6,676.25
ພັນທະບັດທະນາຄານກາງ	-2,859.97	-2,875.90	-2,902.80	-2,911.65	-3,337.85
ລາຍການອື່ນໆສຸດທິ	4,714.18	4,764.91	4,701.42	5,000.67	5,143.02
ຖານເງິນຕາ	19,678.37	21,394.94	20,835.15	21,975.71	22,563.32
ເງິນສົດຢູ່ຂອດຈໍລະຈອນ	8,164.69	7,690.82	7,836.89	8,767.57	8,628.89
ເງິນຝາກ	11,513.68	13,704.12	12,998.26	13,208.14	13,934.43
ເງິນຝາກກະແສລາຍວັນ	7,709.98	9,673.69	9,051.13	9,205.64	9,996.20
ເງິນແຮຝາກບັງຄັບ	3,140.17	3,397.06	3,471.58	3,589.77	3,581.68
ທຶນຈົດທະບຽນຂອງ ທທກ	648.43	603.78	463.42	391.86	344.01
ເງິນຝາກຂອງພາກສ່ວນອື່ນໆ	15.10	29.59	12.13	20.87	12.54

ແຫຼ່ງຂໍ້ມູນ: ກົມນະໂຍບາຍເງິນຕາ, ທະນາຄານແຫ່ງ ສປປ ລາວ.

ຕາຕະລາງທີ 4. ຖານະການເງິນຂອງທະນາຄານທຸລະກິດ (ຕື້ກີບ)

ລາຍການ	ໄຕມາດ 2/2016	ໄຕມາດ 3/2016	ໄຕມາດ 4/2016	ໄຕມາດ 1/2017	ໄຕມາດ 2/2017
ຊັບສິນຕ່າງປະເທດສຸດທິ	-14,705.60	-16,376.70	-17,387.90	-16,961.20	-19,075.77
ຊັບສິນຕ່າງປະເທດ	7,238.80	8,044.20	8,898.10	9,594.00	7,662.65
ໜີ້ສິນຕ່າງປະເທດ	-21,944.40	-24,420.90	-26,286.00	-26,555.20	-26,738.42
ຄັງສະສົມສຸດທິ	16,398.70	18,564.20	18,966.70	19,541.40	19,811.64
ຄັງສະສົມ	21,475.40	24,104.20	24,748.80	25,332.30	25,840.00
ເງິນກູ້ຢືມຈາກ ທຫລ	-5,076.70	-5,540.00	-5,782.10	-5,790.90	-6,028.36
ສິນເຊື້ອໃຫ້ລັດຖະບານສຸດທິ	5,886.50	3,584.90	4,377.80	5,084.60	5,557.60
ເປັນສະກຸນເງິນກີບ	6,314.10	4,655.10	5,348.60	5,504.80	5,870.58
ເປັນສະກຸນເງິນຕາຕ່າງປະເທດ	-427.60	-1,070.20	-970.80	-420.20	-312.98
ຊັບສິນພາຍໃນສຸດທິ (ຍົກເວັ້ນສິນເຊື້ອໃຫ້ລັດຖະບານ)	48,013.10	52,992.70	55,036.70	56,085.40	58,834.57
ສິນເຊື້ອໃຫ້ພາກສ່ວນເສດຖະກິດ	53,147.70	56,734.20	59,745.40	61,274.80	63,262.99
ເປັນສະກຸນເງິນຕາຕ່າງປະເທດ	28,172.30	30,219.60	31,269.40	31,806.90	32,177.96
ສິນເຊື້ອໃຫ້ພາກເອກະຊົນ	47,352.10	50,145.80	53,027.90	54,579.80	57,014.90
ເປັນສະກຸນເງິນຕາຕ່າງປະເທດ	22,632.10	23,900.90	24,851.20	25,405.10	26,208.06
ສິນເຊື້ອໃຫ້ພາກສ່ວນລັດວິສາຫະກິດ	5,795.60	6,588.40	6,717.50	6,695.00	6,248.09
ເປັນສະກຸນເງິນຕາຕ່າງປະເທດ	5,540.20	6,318.70	6,418.20	6,401.80	5,969.90
ຊັບສິນອື່ນໆສຸດທິ	-5,134.60	-3,741.50	-4,708.70	-5,189.40	-4,428.42
ເງິນຝາກລູກຄ້າ	55,592.50	58,764.80	60,993.30	63,750.20	65,128.06
ເປັນເງິນກີບ	28,239.00	28,965.50	29,290.90	30,324.30	30,890.83
ເປັນສະກຸນເງິນຕາຕ່າງປະເທດ	27,353.50	29,799.30	31,702.40	33,425.90	34,237.23

ແຫຼ່ງຂໍ້ມູນ: ກົມນະໂຍບາຍເງິນຕາ, ທະນາຄານແຫ່ງ ສປປ ລາວ.

ຕາຕະລາງທີ 5. ຖານະການເງິນຂອງລະບົບທະນາຄານ (ຕື້ກີບ)

ລາຍການ	ໄຕມາດ 2/2016	ໄຕມາດ 3/2016	ໄຕມາດ 4/2016	ໄຕມາດ 1/2017	ໄຕມາດ 2/2017
ຊັບສິນຕ່າງປະເທດສຸດທິ	-8,522.98	-8,846.63	-11,268.33	-9,712.03	-11,743.14
ຊັບສິນຕ່າງປະເທດ	14,001.22	16,156.80	15,580.45	17,415.99	15,583.66
ໜີ້ສິນຕ່າງປະເທດ	-22,524.20	-25,003.43	-26,848.78	-27,128.02	-27,326.80
ຊັບສິນພາຍໃນສຸດທິ	69,726.06	73,129.83	77,807.84	79,626.37	82,976.06
ສິນເຊື້ອພາຍໃນ	64,947.24	65,994.48	70,572.62	72,583.54	75,569.86
ສິນເຊື້ອໃຫ້ລັດຖະບານສຸດທິ	5,415.15	2,825.83	4,373.17	4,849.75	5,869.94
ສິນເຊື້ອໃຫ້ລັດຖະບານ	8,492.64	8,459.94	8,453.24	9,468.14	9,033.16
ເງິນຝາກລັດຖະບານ	-3,077.49	-5,634.11	-4,080.07	-4,618.39	-3,163.22
ສິນເຊື້ອໃຫ້ພາກສ່ວນເສດຖະກິດ	59,532.09	63,168.65	66,199.45	67,733.79	69,699.92
ສິນເຊື້ອໃຫ້ລັດວິສາຫະກິດ	12,179.99	13,022.85	13,171.55	13,153.99	12,685.02
ສິນເຊື້ອໃຫ້ພາກເອກະຊົນ	47,352.10	50,145.80	53,027.90	54,579.80	57,014.90
ລາຍການອື່ນໆສຸດທິ	4,778.82	7,135.35	7,235.22	7,042.83	7,406.20
ທຶນທີ່ທະນາຄານກູ້ຈາກລັດຖະບານ	-22.55	-22.67	-22.89	-22.96	-23.06
ເງິນຝາກມີບັນຫາ	-20.90	-21.20	-15.70	-19.70	-169.96
ບັນຊີທຶນ	-11,892.93	-11,818.58	-11,771.07	-11,537.85	-11,709.70
ອື່ນໆ	16,715.20	18,997.80	19,044.88	18,623.34	19,308.92
ປະລິມານເງິນຕາມຄວາມໝາຍກວ້າງ	61,202.88	64,282.90	66,539.51	69,914.34	71,232.94
ປະລິມານເງິນຄວາມໝາຍແຄບ	9,047.68	8,987.70	9,006.31	10,006.24	10,236.80
ເງິນຢູ່ນອກລະບົບທະນາຄານ	5,595.49	5,488.72	5,534.29	6,143.27	6,092.34
ເງິນຝາກກະແສລາຍວັນ	3,452.19	3,498.98	3,472.02	3,862.97	4,144.46
ປະລິມານເງິນປະເພດອື່ນໆ	52,155.20	55,295.20	57,533.20	59,908.10	60,996.14
ເງິນຝາກປະຢັດ ແລະ ຝາກມີກຳນົດ	24,801.70	25,495.90	25,830.80	26,482.20	26,758.91
ເງິນຝາກເປັນເງິນຕາຕ່າງປະເທດ	27,353.50	29,799.30	31,702.40	33,425.90	34,237.23

ແຫຼ່ງຂໍ້ມູນ: ກົມນະໂຍບາຍເງິນຕາ, ທະນາຄານແຫ່ງ ສປປ ລາວ.

ຕາຕະລາງທີ 6. ຊັບສິນຂອງທະນາຄານທຸລະກິດ (ຕື້ກີບ)

ລາຍການ	ໄຕມາດ 2/2016	ໄຕມາດ 3/2016	ໄຕມາດ 4/2016	ໄຕມາດ 1/2017	ໄຕມາດ 2/2017
ທະນາຄານທຸລະກິດລັດ + ທະນາຄານສະເພາະກິດ					
ຍອດຊັບສິນ (ຕື້ກີບ)	44,404.14	48,410.42	49,836.40	49,006.54	49,856.78
ອັດຕາສ່ວນ (%)	43.97	44.04	44.04	42.50	42.17
ອັດຕາການຂະຫຍາຍຕົວຂອງຊັບສິນ (%)	0.47	9.02	2.95	-1.67	0.04
ທະນາຄານຮ່ວມທຶນ					
ຍອດຊັບສິນ (ຕື້ກີບ)	10,370.55	10,994.47	11,212.96	11,469.31	11,775.87
ອັດຕາສ່ວນ (%)	10.27	10.00	9.91	9.95	9.96
ອັດຕາການຂະຫຍາຍຕົວຂອງຊັບສິນ (%)	1.74	6.02	1.99	2.29	5.02
ທະນາຄານເອກະຊົນ					
ຍອດຊັບສິນ (ຕື້ກີບ)	18,795.64	21,070.82	20,807.40	21,323.68	21,739.88
ອັດຕາສ່ວນ (%)	18.61	19.17	18.39	18.49	18.39
ອັດຕາການຂະຫຍາຍຕົວຂອງຊັບສິນ (%)	4.69	12.10	-1.25	2.48	4.48
ທະນາຄານສາຂາຕ່າງປະເທດ					
ຍອດຊັບສິນ (ຕື້ກີບ)	27,413.92	29,444.59	31,300.16	33,516.32	34,863.72
ອັດຕາສ່ວນ (%)	27.15	26.79	27.66	29.06	29.49
ອັດຕາການຂະຫຍາຍຕົວຂອງຊັບສິນ (%)	-4.88	7.41	6.30	7.08	11.39
ລວມທັງໝົດ					
ຍອດຊັບສິນ (ຕື້ກີບ)	100,984.26	109,920.30	113,156.92	115,315.85	118,236.25
ອັດຕາສ່ວນ (%)	100.00	100.00	100.00	100.00	100.00
ອັດຕາການຂະຫຍາຍຕົວຂອງຊັບສິນ (%)	-0.18	8.85	2.94	1.91	4.49

ແຫຼ່ງຂໍ້ມູນ: ກົມນະໂຍບາຍເງິນຕາ, ທະນາຄານແຫ່ງ ສປປ ລາວ.

ຕາຕະລາງທີ 7. ອັດຕາແລກປ່ຽນທະນາຄານທຸລະກິດ ແລະ ຕະຫຼາດ

ໄຕມາດ/ປີ	ອັດຕາສະເລ່ຍທຸກ	ອັດຕາສະເລ່ຍຕະຫຼາດ	ສະເລ່ຍທົ່ວລະບົບ	ອັດຕາສະເລ່ຍທຸກ	ອັດຕາສະເລ່ຍຕະຫຼາດ	ສະເລ່ຍທົ່ວລະບົບ
		ກີບ/ໂດລາສະຫະລັດ		ກີບ/ບາດ		
ໄຕມາດ 1/2011	8,053.18	8,056.80	8,054.99	264.66	264.77	264.72
ໄຕມາດ 2/2011	8,029.34	8,034.16	8,031.75	265.81	265.86	265.84
ໄຕມາດ 3/2011	8,009.88	8,016.99	8,013.43	266.57	266.65	266.61
ໄຕມາດ 4/2011	8,014.46	8,016.90	8,015.68	259.97	260.06	260.02
ໄຕມາດ 1/2012	8,003.56	8,006.44	8,005.00	259.36	259.43	259.40
ໄຕມາດ 2/2012	8,006.93	8,008.79	8,007.86	256.95	257.26	257.11
ໄຕມາດ 3/2012	8,013.92	8,014.84	8,014.38	256.16	255.85	256.01
ໄຕມາດ 4/2012	8,000.22	8,002.76	8,001.49	261.22	261.09	261.16
ໄຕມາດ 1/2013	7,897.90	7,904.22	7,901.06	265.12	264.92	265.02
ໄຕມາດ 2/2013	7,692.53	7,691.30	7,691.92	258.72	258.50	258.61
ໄຕມາດ 3/2013	7,815.12	7,939.30	7,877.21	249.97	255.04	252.51
ໄຕມາດ 4/2013	7,935.95	8,007.74	7,971.84	251.61	254.01	252.81
ໄຕມາດ 1/2014	8,029.33	8,055.14	8,042.23	247.44	252.11	249.77
ໄຕມາດ 2/2014	8,050.00	8,066.23	8,058.11	249.75	250.83	250.29
ໄຕມາດ 3/2014	8,043.06	8,078.12	8,060.59	251.60	251.70	251.65
ໄຕມາດ 4/2014	8,059.67	8,078.93	8,069.30	248.51	250.67	249.59
ໄຕມາດ 1/2015	8,108.95	8,145.80	8,127.37	250.30	247.48	248.89
ໄຕມາດ 2/2015	8,104.36	8,116.02	8,110.19	246.78	247.77	247.28
ໄຕມາດ 3/2015	8,160.49	8,211.00	8,185.74	235.57	237.05	236.31
ໄຕມາດ 4/2015	8,151.05	8,205.25	8,178.15	229.52	230.24	229.88
ໄຕມາດ 1/2016	8,134.21	8,166.02	8,150.12	229.75	229.77	229.76
ໄຕມາດ 2/2016	8,113.33	8,135.37	8,124.35	231.50	231.89	231.70
ໄຕມາດ 3/2016	8,095.42	8,160.44	8,127.93	233.80	234.49	234.15
ໄຕມາດ 4/2016	8,160.74	8,469.57	8,315.16	232.39	240.13	236.26
ໄຕມາດ 1/2017	8,194.25	8,470.05	8,332.15	235.14	239.73	237.44
ໄຕມາດ 2/2017	8,213.55	8,493.84	8,353.69	241.47	247.01	244.24

ແຫຼ່ງຂໍ້ມູນ: ກົມນະໂຍບາຍເງິນຕາ, ທະນາຄານແຫ່ງ ສປປ ລາວ.

ຕາຕະລາງທີ 8. ອັດຕາດອກເບ້ຍ (ຄິດເປັນສ່ວນຮ້ອຍ ຕໍ່ປີ)

ລາຍການ	ໄຕມາດ 2/2016	ໄຕມາດ 3/2016	ໄຕມາດ 4/2016	ໄຕມາດ 1/2017	ໄຕມາດ 2/2017
ທະນາຄານທຸລະກິດ					
1. ອັດຕາດອກເບ້ຍເງິນຝາກ					
ບັນຊີເງິນກີບ					
ເງິນຝາກປະຫຍັດ	0.10-1.96	0.10-1.96	0.75-1.91	0.75-1.91	0.75-1.91
ເງິນຝາກປະຈຳ					
3 ເດືອນ	1.50-4.22	1.50-4.22	1.50-3.20	1.50-3.20	1.50-3.20
6 ເດືອນ	2.50-4.22	2.50-4.22	2.50-4.02	2.50-4.02	3.00-4.02
12 ເດືອນ	2.50-6.13	2.50-6.13	3.00-5.72	3.50-5.72	3.50-5.72
>12 ເດືອນ	5.00-9.54	5.00-9.54	5.00-6.90	5.00-6.90	5.00-6.84
ບັນຊີເງິນບາດ					
ເງິນຝາກປະຫຍັດ	0.12-2.00	0.12-2.00	0.12-2.00	0.12-2.00	0.12-2.00
ເງິນຝາກປະຈຳ					
3 ເດືອນ	0.50-4.00	0.50-4.00	0.65-4.00	0.50-4.00	0.50-4.00
6 ເດືອນ	0.65-5.00	0.65-5.50	0.65-5.00	6.05-5.00	0.65-5.00
12 ເດືອນ	0.50-6.50	0.50-6.50	0.75-6.25	0.75-6.25	0.75-6.25
>12 ເດືອນ	1.00-7.75	1.00-7.75	3.30-7.25	2.50-7.25	3.30-7.25
ບັນຊີເງິນໂດລາ ສຫລ					
ເງິນຝາກປະຫຍັດ	0.05-2.00	0.05-2.00	0.05-2.00	0.05-2.00	0.05-2.00
ເງິນຝາກປະຈຳ					
3 ເດືອນ	0.20-4.00	0.20-4.00	0.20-4.00	0.20-4.00	0.20-4.00
6 ເດືອນ	0.40-5.00	0.40-5.50	0.40-5.00	0.40-5.00	0.40-5.00
12 ເດືອນ	0.50-6.50	0.50-6.50	0.50-6.00	0.70-6.00	0.70-6.00
>12 ເດືອນ	1.00-8.25	1.00-8.25	1.00-7.00	1.00-7.00	2.50-7.00
2. ອັດຕາດອກເບ້ຍເງິນກູ້					
ບັນຊີເງິນກີບ					
ປະເພດລູກຄ້າ A (ໄລຍະ 1 ປີ)	5.09-14.00	5.09-14.00	5.25-14.00	5.25-14.00	5.25-14.00
ປະເພດລູກຄ້າ B (ໄລຍະ 1 ປີ)	6.56-14.00	5.63-14.00	6.70-13.00	6.70-13.00	7.00-14.00
ປະເພດລູກຄ້າ C (ໄລຍະ 1 ປີ)	6.56-14.00	7.50-14.00	7.50-10.00	7.50-10.00	7.00-15.00
ບັນຊີເງິນບາດ					
ປະເພດລູກຄ້າ A (ໄລຍະ 1 ປີ)	4.29-12.50	4.29-10.50	4.29-10.00	4.29-10.00	4.29-10.00
ປະເພດລູກຄ້າ B (ໄລຍະ 1 ປີ)	4.29-11.50	4.29-11.50	6.50-10.00	6.50-10.00	5.72-10.00
ປະເພດລູກຄ້າ C (ໄລຍະ 1 ປີ)	4.29-11.50	7.00-11.50	8.42-10.00	8.42-10.00	5.72-10.00
ບັນຊີເງິນໂດລາ ສຫລ					
ປະເພດລູກຄ້າ A (ໄລຍະ 1 ປີ)	4.21-12.00	4.62-10.00	4.00-10.00	4.00-10.00	4.00-10.00
ປະເພດລູກຄ້າ B (ໄລຍະ 1 ປີ)	5.39-10.00	5.39-10.00	5.75-10.00	5.75-10.00	5.07-10.00
ປະເພດລູກຄ້າ C (ໄລຍະ 1 ປີ)	5.39-11.00	5.75-10.00	7.00-9.00	7.00-9.00	5.07-10.00
3. ເງິນເບີກເກິນບັນຊີ					
ກີບ	5.07-20.50	5.00-20.50	5.00-19.00	5.00-19.00	5.00-19.00
ບາດ	4.29-15.00	4.29-15.00	4.29-15.00	4.29-15.00	4.29-15.00
ໂດລາ ສຫລ	4.00-15.00	4.00-15.00	4.00-15.00	4.00-15.00	4.00-15.00

ແຫຼ່ງຂໍ້ມູນ: ກົມນະໂຍບາຍເງິນຕາ, ທະນາຄານແຫ່ງ ສປປ ລາວ.

ຕາຕະລາງທີ 9. ເງິນຝາກຂອງທະນາຄານທຸລະກິດ (ຕື້ກີບ)

ໄຕມາດ	ລາຍການ	ເງິນຝາກລວມ	ເງິນຝາກະແສລາຍຜົນ	ເງິນຝາກປະຢັດ	ລວມ	ເງິນຝາກມີກຳນົດ				ເງິນຝາກຂອງຜູ້ທີ່ບໍ່ຮຽນຝາກ
						3 ເດືອນ	6 ເດືອນ	12 ເດືອນ	>12 ເດືອນ; <24 ເດືອນ	
ໄຕມາດ 2/2016	ກີບ	28,239.07	3,437.29	6,366.80	18,434.98	658.16	1,110.32	4,944.19	11,722.31	1,582.10
	ງູຕຕ ທຽບກີບ	27,353.43	6,519.57	9,861.70	10,972.16	1,072.40	1,120.83	4,833.32	3,945.61	2,536.83
	ລວມ	55,592.50	9,956.86	16,228.50	29,407.14	1,730.56	2,231.15	9,777.51	15,667.92	4,118.93
ໄຕມາດ 3/2016	ກີບ	28,965.44	3,469.55	6,710.82	18,785.07	631.47	1,152.42	5,043.04	11,958.14	1,767.71
	ງູຕຕ ທຽບກີບ	29,799.26	7,869.92	9,732.50	12,196.84	915.55	1,887.23	5,069.60	4,324.46	2,536.12
	ລວມ	58,764.70	11,339.47	16,443.32	30,981.91	1,547.02	3,039.65	10,112.64	16,282.60	4,303.83
ໄຕມາດ 4/2016	ກີບ	29,290.75	3,460.01	6,771.86	19,058.88	986.58	1,046.19	5,232.37	11,793.74	1,697.41
	ງູຕຕ ທຽບກີບ	31,702.38	9,259.61	9,434.66	13,008.11	988.09	2,097.06	5,299.00	4,623.96	2,808.78
	ລວມ	60,993.13	12,719.62	16,206.52	32,066.99	1,974.67	3,143.25	10,531.37	16,417.70	4,506.19
ໄຕມາດ 1/2017	ກີບ	30,324.27	3,842.16	7,286.34	19,195.77	1,144.71	1,016.94	5,329.00	11,705.12	1,766.86
	ງູຕຕ ທຽບກີບ	33,425.92	10,301.94	9,479.68	13,644.30	837.80	2,192.17	5,408.73	5,205.61	2,928.78
	ລວມ	63,750.19	14,144.10	16,766.02	32,840.07	1,982.51	3,209.11	10,737.72	16,910.73	4,695.64
ໄຕມາດ 2/2017	ກີບ	30,890.82	4,131.92	7,714.19	19,044.71	685.92	1,187.82	5,237.98	11,932.99	1,828.45
	ງູຕຕ ທຽບກີບ	34,237.23	10,648.81	9,907.59	13,680.83	697.11	2,068.54	5,663.01	5,252.17	3,068.39
	ລວມ	65,128.05	14,780.73	17,621.78	32,725.54	1,383.03	3,256.36	10,900.99	17,185.16	4,896.84

ແຫຼ່ງຂໍ້ມູນ: ກົມນະໂຍບາຍເງິນຕາ, ທະນາຄານແຫ່ງ ສປປ ລາວ.

ໝາຍເຫດ: ງູຕຕ: ເງິນຝາກເປັນເງິນຕາຕ່າງປະເທດ ຄິດໄລ່ເປັນກີບ

ຕາຕະລາງທີ 10. ອັດຕາການຂະຫຍາຍຕົວຂອງເງິນຝາກທະນາຄານທຸລະກິດ (ຕື້ກີບ)

ລາຍການ	ໄຕມາດ 2/2016	ໄຕມາດ 3/2016	ໄຕມາດ 4/2016	ໄຕມາດ 1/2017	ໄຕມາດ 2/2017
ທະນາຄານທຸລະກິດລັດ + ທະນາຄານສະເພາະກິດ					
ຍອດເງິນຝາກ	35,216.07	37,500.72	38,196.39	38,746.51	39,826.72
ກວມອັດຕາສ່ວນ (%)	58.98	59.46	58.32	56.61	56.88
ອັດຕາການຂະຫຍາຍຕົວຂອງເງິນຝາກ (%)	1.97	6.49	1.86	1.44	4.27
ທະນາຄານຮ່ວມທຶນ					
ຍອດເງິນຝາກ	4,772.80	5,265.33	5,560.13	5,840.86	5,479.30
ກວມອັດຕາສ່ວນ (%)	7.99	8.35	8.49	8.53	7.82
ອັດຕາການຂະຫຍາຍຕົວຂອງເງິນຝາກ (%)	5.32	10.32	5.60	5.05	-1.45
ທະນາຄານເອກະຊົນ					
ຍອດເງິນຝາກ	12,830.07	13,177.69	13,630.71	14,228.10	14,804.30
ກວມອັດຕາສ່ວນ (%)	21.49	20.89	20.81	20.79	21.14
ອັດຕາການຂະຫຍາຍຕົວຂອງເງິນຝາກ (%)	5.16	2.71	3.44	4.38	8.61
ທະນາຄານສາຂາຕ່າງປະເທດ					
ຍອດເງິນຝາກ	6,892.39	7,124.80	8,112.11	9,630.38	9,914.59
ກວມອັດຕາສ່ວນ (%)	11.54	11.30	12.39	14.07	14.16
ອັດຕາການຂະຫຍາຍຕົວຂອງເງິນຝາກ (%)	7.12	3.37	13.86	18.72	22.22
ລວມຍອດເງິນຝາກທັງໝົດຂອງທະນາຄານທຸລະກິດ	59,711.43	63,068.54	65,499.34	68,445.85	70,024.91
ອັດຕາການຂະຫຍາຍຕົວຂອງເງິນຝາກ (%)	3.48	5.62	3.85	4.50	6.91

ແຫຼ່ງຂໍ້ມູນ: ກົມນະໂຍບາຍເງິນຕາ, ທະນາຄານແຫ່ງ ສປປ ລາວ.

ຕາຕະລາງທີ 11. ສິນເຊື້ອຂອງທະນາຄານທຸລະກິດ (ຕື້ກີບ)

ສິນເຊື້ອແຍກຕາມຂະແໜງການ	ໄຕມາດ 2/2016	ໄຕມາດ 3/2016	ໄຕມາດ 4/2016	ໄຕມາດ 1/2017	ໄຕມາດ 2/2017
ຂະແໜງອຸດສາຫະກຳ ແລະ ຫັດຖະກຳ	15,687.05	17,949.69	19,561.17	17,675.69	18,382.28
ຂະແໜງກໍ່ສ້າງ	7,355.71	7,385.29	7,454.33	7,774.14	7,956.42
ຂະແໜງສະໜອງວັດຖຸ ແລະ ເຕັກນິກ	1,155.03	1,161.70	1,202.19	1,158.77	1,186.92
ຂະແໜງກະສິກຳ	4,212.19	4,476.39	4,608.54	5,430.44	5,636.03
ຂະແໜງການຄ້າ	9,067.71	9,633.97	10,043.23	11,788.44	12,032.58
ຂະແໜງຂົນສົ່ງ	1,186.32	1,247.12	1,368.39	1,461.86	1,474.25
ຂະແໜງບໍລິການ	5,072.08	5,299.79	5,714.46	5,592.39	5,740.44
ຂະແໜງອື່ນໆ	9,411.59	9,580.25	9,793.00	10,393.11	10,854.07
ລວມຍອດສິນເຊື້ອ	53,147.68	56,734.20	59,745.31	61,274.84	63,262.99
ອັດຕາການຂະຫຍາຍຕົວຂອງສິນເຊື້ອ					
	(ການປຸງແປງຄິດເປັນສ່ວນຮ້ອຍ)				
ຂະແໜງອຸດສາຫະກຳ ແລະ ຫັດຖະກຳ	11.91	14.42	8.98	-9.64	4.00
ຂະແໜງກໍ່ສ້າງ	-0.37	0.40	0.93	4.29	2.34
ຂະແໜງສະໜອງວັດຖຸ ແລະ ເຕັກນິກ	-4.13	0.58	3.49	-3.61	2.43
ຂະແໜງກະສິກຳ	-0.76	6.27	2.95	17.83	3.79
ຂະແໜງການຄ້າ	4.73	6.24	4.25	17.38	2.07
ຂະແໜງຂົນສົ່ງ	-2.37	5.13	9.72	6.83	0.85
ຂະແໜງບໍລິການ	3.22	4.49	7.82	-2.14	2.65
ຂະແໜງອື່ນໆ	17.90	1.79	2.22	6.13	4.44
ລວມສິນເຊື້ອທັງໝົດ	7.11	6.75	5.31	2.56	3.24
ຍອດສິນເຊື້ອລວມທຽບໃສ່ GDP	51.94	52.19	54.96	47.40	48.93

ແຫຼ່ງຂໍ້ມູນ: ກົມນະໂຍບາຍເງິນຕາ, ທະນາຄານແຫ່ງ ສປປ ລາວ.

ຕາຕະລາງທີ 12. ອັດຕາການຂະຫຍາຍຕົວຂອງສິນເຊື້ອທະນາຄານທຸລະກິດ (ຕື້ກີບ)

ລາຍການ	ໄຕມາດ 2/2016	ໄຕມາດ 3/2016	ໄຕມາດ 4/2016	ໄຕມາດ 1/2017	ໄຕມາດ 2/2017
ທະນາຄານທຸລະກິດລັດ + ທະນາຄານສະເພາະກິດ					
ຍອດສິນເຊື້ອ	25,581.31	28,292.60	29,967.42	30,236.79	31,099.14
ອັດຕາສ່ວນ (%)	48.13	49.87	50.16	49.35	49.16
ອັດຕາການຂະຫຍາຍຕົວຂອງສິນເຊື້ອ (%)	9.24	10.60	5.92	0.90	2.85
ທະນາຄານຮ່ວມທຶນ					
ຍອດສິນເຊື້ອ	7,195.16	7,346.14	7,942.06	8,416.93	8,648.12
ອັດຕາສ່ວນ (%)	13.54	12.95	13.29	13.74	13.67
ອັດຕາການຂະຫຍາຍຕົວຂອງສິນເຊື້ອ (%)	3.83	2.10	8.11	5.98	2.75
ທະນາຄານເອກະຊົນ					
ຍອດສິນເຊື້ອ	10,739.34	11,404.19	12,010.29	12,619.96	12,871.05
ອັດຕາສ່ວນ (%)	20.21	20.10	20.10	20.60	20.35
ອັດຕາການຂະຫຍາຍຕົວຂອງສິນເຊື້ອ (%)	2.91	6.19	5.31	5.08	1.99
ທະນາຄານສາຂາຕ່າງປະເທດ					
ຍອດສິນເຊື້ອ	9,631.88	9,691.29	9,825.54	10,001.15	10,644.68
ອັດຕາສ່ວນ (%)	18.12	17.08	16.45	16.32	16.83
ອັດຕາການຂະຫຍາຍຕົວຂອງສິນເຊື້ອ (%)	9.00	0.62	1.39	1.79	6.43
ລວມຍອດສິນເຊື້ອທັງໝົດຂອງທະນາຄານທຸລະກິດ	53,147.68	56,734.22	59,745.31	61,274.83	63,262.99
ອັດຕາການຂະຫຍາຍຕົວຂອງສິນເຊື້ອ (%)	7.11	6.75	5.31	2.56	3.24

ແຫຼ່ງຂໍ້ມູນ: ກົມນະໂຍບາຍເງິນຕາ, ທະນາຄານແຫ່ງ ສປປ ລາວ.

ຕາຕະລາງທີ 13. ດຸນການຊຳລະກັບຕ່າງປະເທດ (ລ້ານໂດລາສະຫະລັດ)

ລາຍການ	ໄຕມາດ 2/2016 ^(P)	ໄຕມາດ 3/2016 ^(P)	ໄຕມາດ 4/2016 ^(P)	ໄຕມາດ 1/2017 ^(P)	ໄຕມາດ 2/2017 ^(P)
ດຸນບັນຊີຊຳລະປົກກະຕິ	-237.68	-312.33	-346.85	-69.59	-397.93
(ບໍ່ລວມເງິນຊ່ວຍເຫຼືອລ້າ)	-263.19	-333.94	-369.06	-81.83	-423.18
ດຸນການຄ້າ	-339.15	-295.54	-377.52	-152.51	-207.88
ມູນຄ່າສິນຄ້າສົ່ງອອກ	856.62	784.80	863.20	990.97	1,037.63
ມູນຄ່າສິນຄ້ານຳເຂົ້າ	-1,195.77	-1,080.34	-1,240.72	-1,143.48	-1,245.51
ການບໍລິການສຸດທິ	77.00	30.04	38.19	57.98	-152.76
ລາຍຮັບ	212.42	176.91	200.17	258.56	208.23
ລາຍຈ່າຍ	-135.42	-146.87	-161.98	-200.57	-360.98
ລາຍໄດ້ສຸດທິ	-31.07	-91.90	-48.19	-63.43	-116.13
ລາຍຮັບ	28.68	37.67	39.15	14.83	16.28
ລາຍຈ່າຍ	-59.75	-129.57	-87.34	-78.26	-132.42
ເງິນໂອນສຸດທິ	55.54	45.08	40.67	88.37	78.84
ໃຫ້ພາກເອກະຊົນ	30.03	23.47	18.46	76.13	53.59
ໃຫ້ພາກລັດຖະບານ	25.51	21.62	22.21	12.23	25.25
ດຸນບັນຊີທຶນ ແລະ ບັນຊີການເງິນ	513.22	724.01	720.79	280.28	871.15
ບັນຊີການເງິນ	513.22	724.01	720.79	280.28	871.15
ການລົງທຶນໂດຍກົງຈາກຕ່າງປະເທດ	241.50	206.33	330.03	344.85	468.18
ການລົງທຶນໃນຫຼັກຊັບ	-69.81	312.08	281.95	-1.57	-32.46
ການລົງທຶນອື່ນໆ	341.53	205.59	108.81	-63.00	435.42
ຄວາມຜິກພາດ ແລະ ການຄາດເຄື່ອນ	-433.83	-250.12	-557.61	-74.62	-465.48
ດຸນການຊຳລະລວມ	-158.29	161.56	-183.66	136.07	7.73
ໝາຍເຫດ (ເປີເຊັນຕໍ່ GDP)					
ດຸນບັນຊີຊຳລະປົກກະຕິ	-1.77	-2.32	-2.60	-0.44	-2.53
ດຸນບັນຊີຊຳລະປົກກະຕິ (ບໍ່ລວມເງິນຊ່ວຍເຫຼືອລ້າ)	-1.96	-2.48	-2.77	-0.52	-2.69
ດຸນການຄ້າ	-2.52	-2.20	-2.83	-0.97	-1.32
ດຸນບັນຊີທຶນ ແລະ ດຸນການເງິນ	3.81	5.38	5.40	1.78	5.53
ຄັງສຳຮອງຕ່າງປະເທດ	837.03	998.59	814.93	951	958.70
ຄັງສຳຮອງຕ່າງປະເທດ (ທຽບການນຳເຂົ້າຕໍ່ເດືອນ)	5.40*	6.44*	5.26*	4.10*	4.14*
ອັດຕາແລກປ່ຽນກີບ/ໂດລາສະຫະລັດ (ສະເລ່ຍຂອງທະນາຄານທຸລະກິດ)	8,092.23	8,095.42	8,160.74	8,190.86	8,205.33

ແຫຼ່ງຂໍ້ມູນ: ກົມນະໂຍບາຍເງິນຕາ, ທະນາຄານແຫ່ງ ສປປ ລາວ.

ໝາຍເຫດ 1) P: ຕົວເລກເບື້ອງຕົ້ນ, R: ຕົວເລກມີການປັບປຸງ.

2) * ຄັງສຳຮອງກຸ້ມການນຳເຂົ້າໃນແຕ່ລະໄຕມາດ ແມ່ນບໍ່ລວມການນຳເຂົ້າສິນຄ້າທີ່ມີແຫຼ່ງທຶນຮອງຮັບ. ໃນນັ້ນ, ລວມມີການນຳເຂົ້າຂອງນັກລົງທຶນຕ່າງປະເທດ, ການນຳເຂົ້າຂອງໂຄງການຊ່ວຍເຫຼືອລ້າ ແລະ ການນຳເຂົ້າກູ້ຢືມພາກລັດ, ການນຳເຂົ້າຂອງອົງການຈັດຕັ້ງສາກົນ ແລະ ສະຖານທຸດ.

ຕາຕະລາງທີ 14. ດຸນການຄ້າຕ່າງປະເທດ (ລ້ານໂດລາສະຫະລັດ)

ລາຍການ	ໄຕມາດ 2/2016 ^(P)	ໄຕມາດ 3/2016 ^(P)	ໄຕມາດ 4/2016 ^(P)	ໄຕມາດ 1/2017 ^(P)	ໄຕມາດ 2/2017 ^(P)
ດຸນການຄ້າ	-339.15	-295.54	-377.52	-152.51	-207.88
ການສົ່ງອອກ	856.62	784.80	863.20	990.97	1,037.63
(ອັດຕາການປ່ຽນແປງ %)	1.07	-8.38	9.99	14.80	4.71
ກາເຟ	22.36	9.43	7.02	42.14	32.54
ທັນຍາພືດ	28.13	5.14	13.68	58.33	30.23
ຜັກພືດລວມທັງຮາກ ແລະ ຫົວ	17.35	4.89	24.15	66.97	20.26
ໝາກໄມ້ ແລະ ໝາກໄມ້ເປືອກແຂງ	78.66	31.43	30.92	63.42	86.07
ອື່ນໆ	0.47	4.70	5.37	2.18	1.46
ຜະລິດຕະພັນອຸດສະຫະກຳ	456.33	424.79	457.25	504.53	528.92
ຜະລິດຕະພັນໄມ້	6.97	4.23	3.70	4.11	4.18
ຕັດຫຍິບ	28.76	27.56	44.30	40.10	39.49
ອາຫານປຸງແຕ່ງ, ເຄື່ອງດື່ມ ແລະ ຢາສຸບ	31.73	27.06	24.33	47.11	38.76
ບໍ່ແຮ່	327.21	305.88	322.44	374.03	351.90
ທອງ	281.81	270.96	293.17	290.80	291.55
ຄຳ	37.68	28.38	20.50	49.04	42.89
ອື່ນໆ	7.72	6.54	8.77	34.19	17.46
ຜະລິດຕະພັນແຮ່ທາດຂອງອຸດສາຫະກຳເຄມີ	39.95	34.85	27.57	8.25	16.45
ໄຟຟ້າ	247.91	301.74	319.27	248.66	317.19
ສິນຄ້າອື່ນໆ	5.41	2.68	5.54	4.74	20.96
ການນຳເຂົ້າ	1,195.77	1,080.34	1,240.72	1,143.48	1,245.51
(ອັດຕາການປ່ຽນແປງ %)	-2.20	-9.65	14.85	-7.84	8.92
ອາຫານ ແລະ ເຄື່ອງດື່ມ	141.91	127.60	160.12	130.01	161.96
ເຄື່ອງໄຟຟ້າ ແລະ ອຸປະກອນ	110.01	81.18	107.29	123.47	128.53
ສິນຄ້າຂັ້ນກາງ ແລະ ວັດຖຸດິບ	474.05	409.41	391.66	456.82	459.54
ສັດທີ່ມີຊີວິດ	44.90	29.06	27.76	25.41	28.38
ເກືອ, ມາດ, ປຸນຂາວ, ຫີນ ແລະ ຊີມັງ	29.11	22.27	25.50	20.64	20.53
ນ້ຳມັນເຊື້ອໄຟ, ນ້ຳມັນເຄື່ອງ ແລະ ອື່ນໆ	181.29	144.79	177.31	211.60	195.22
ເຫຼັກ ແລະ ເຫຼັກກຳ	139.13	136.76	73.11	113.33	105.71
ອື່ນໆ	79.62	76.53	87.98	85.84	109.70
ສິນຄ້າທຶນ	383.60	389.35	491.59	343.02	413.26
ປຸ້ຍ	10.34	11.61	7.04	9.13	20.97
ຍານພະຫະນະ ແລະ ອຸປະກອນກ່ຽວຂ້ອງ	219.99	200.81	311.96	197.27	231.80
ເຄື່ອງຈັກ ແລະ ອຸປະກອນ	108.87	124.76	137.35	97.12	117.31
ອຸປະກອນວິທະຍາສາດ ແລະ ກ້ອງສ່ອງ	9.28	12.76	5.44	11.79	7.50
ຜະລິດຕະພັນພລາຕິກ ແລະ ຢາງ	34.95	39.23	28.68	27.68	35.66
ອື່ນໆ	0.17	0.19	1.12	0.04	0.04
ໄຟຟ້າ	15.60	9.18	6.77	10.46	9.85
ຄຳ ແລະ ທອງແດງ	12.00	4.33	27.16	26.99	0.00
ສິນຄ້າອື່ນໆ	58.60	59.29	56.13	52.71	72.37

ແຫຼ່ງຂໍ້ມູນ: ກົມນະໂຍບາຍເງິນຕາ, ທະນາຄານແຫ່ງ ສປປ ລາວ.

ໝາຍເຫດ P: ຕົວເລກເບື້ອງຕົ້ນ, R: ຕົວເລກມີການປັບປຸງ.

ຕາຕະລາງທີ 15. ທີ່ຕັ້ງສຳນັກງານຂອງແຕ່ລະທະນາຄານທຸລະກິດ

ລ/ດ	ຊື່ທະນາຄານທຸລະກິດ	ທີ່ຕັ້ງສຳນັກງານ					ເບີໂທຕິດຕໍ່
		ທະຫົນ	ບ້ານ	ເມືອງ	ແຂວງ		
ທະນາຄານທຸລະກິດລັດ							
1	ທະນາຄານ ການຄ້າຕ່າງປະເທດລາວ ມະຫາຊົນ	ປາງຄຳ	ຊຽງຍືນ	ຈັນທະບູລີ	ນະຄອນຫຼວງວຽງຈັນ	(856-21) 213 200	
2	ທະນາຄານ ພັດທະນາລາວ	ສຸພານຸວົງ	ສີຫອມ	ຈັນທະບູລີ	ນະຄອນຫຼວງວຽງຈັນ	(856-21) 213 300-04	
3	ທະນາຄານ ສິ່ງເສີມກະສິກຳ	ໄກສອນພົມວິຫານ	ພະຂາວ	ໄຊທານີ	ນະຄອນຫຼວງວຽງຈັນ	(856-21) 713 060	
ທະນາຄານສະເພາະກິດ							
4	ທະນາຄານ ນະໂຍບາຍ	ໄກສອນພົມວິຫານ	ໂພນພະເນົາ	ໄຊເສດຖາ	ນະຄອນຫຼວງວຽງຈັນ	(856-21) 264 407-21	
ທະນາຄານທຸລະກິດລັດຮ່ວມທຶນ							
5	ທະນາຄານ ຮ່ວມທຸລະກິດລາວ-ຫວຽດ	ລ້ານຊ້າງ	ຫັດສະດີ	ຈັນທະບູລີ	ນະຄອນຫຼວງວຽງຈັນ	(856-21) 251 416	
6	ທະນາຄານ ລາວ-ຝລັ່ງ ຈຳກັດ	ລ້ານຊ້າງ	ຫັດສະດີ	ຈັນທະບູລີ	ນະຄອນຫຼວງວຽງຈັນ	(856-21) 285 111	
7	ທະນາຄານ ລາວຈີນ ຈຳກັດ	ໄກສອນພົມວິຫານ	ໂພນໄຊ	ໄຊເສດຖາ	ນະຄອນຫຼວງວຽງຈັນ	(856-21) 418 888	
ທະນາຄານເອກະຊົນ							
8	ທະນາຄານ ຮ່ວມພັດທະນາ ຈຳກັດ	ລ້ານຊ້າງ	ຫັດສະດີ	ຈັນທະບູລີ	ນະຄອນຫຼວງວຽງຈັນ	(856-21) 213 531-6	
9	ທະນາຄານ ພິງສະຫວັນ ຈຳກັດ	ໄກສອນພົມວິຫານ	ພະຂາວ	ໄຊທານີ	ນະຄອນຫຼວງວຽງຈັນ	(856-21) 212 666	
10	ທະນາຄານ ເອັສທີ ຈຳກັດ	ສາມແສນໄທ	ອານຸ	ຈັນທະບູລີ	ນະຄອນຫຼວງວຽງຈັນ	(856-21) 241 559-62	
11	ທະນາຄານ ອິນໂດຈິນ ຈຳກັດ	23 ສິງຫາ	ໜອງບອມ	ໄຊເສດຖາ	ນະຄອນຫຼວງວຽງຈັນ	(856-21) 455 000	
12	ທະນາຄານ ບຸຢອງລາວ ຈຳກັດ	ໜອງບອມ	ໂພນໄຊ	ໄຊເສດຖາ	ນະຄອນຫຼວງວຽງຈັນ	(856-21) 454 500-2	
13	ທະນາຄານ ລາວກໍສ້າງ ຈຳກັດ	ກິດສະໂກ	ໂພນສິນວນ	ສີສັດຕະນາກ	ນະຄອນຫຼວງວຽງຈັນ	(856-21) 285 555	
14	ທະນາຄານ ມາຮູຮານ ເຈແປນລາວ ຈຳກັດ	23 ສິງຫາ	ໂພນໄຊ	ໄຊເສດຖາ	ນະຄອນຫຼວງວຽງຈັນ	(856-21) 266 000	
ທະນາຄານທຸລະກິດທີ່ເປັນບໍລິສັດລູກຂອງທະນາຄານ ຕ່າງປະເທດ							
15	ທະນາຄານ ເອເອັນແຊັດ (ລາວ) ຈຳກັດ	ລ້ານຊ້າງ	ຫັດສະດີ	ຈັນທະບູລີ	ນະຄອນຫຼວງວຽງຈັນ	(856-21) 222 700-703	
16	ທະນາຄານ ເອຊີລິດາລາວ ຈຳກັດ	ວິງວຽນດິງປ່າລາມ	ໂພນສະຫວັນເໜືອ	ສີສັດຕະນາກ	ນະຄອນຫຼວງວຽງຈັນ	(856-21) 264 994	
17	ທະນາຄານ ການຄ້າສາກົນລາວ ຈຳກັດ	ຫັດສະດີ	ຫັດສະດີໃຕ້	ຈັນທະບູລີ	ນະຄອນຫຼວງວຽງຈັນ	(856-21) 250 388	
18	ທະນາຄານ ອາເຣັສບີ ລາວ ຈຳກັດ	ໄກສອນພົມວິຫານ	ໂພນສະອາດ	ໄຊເສດຖາ	ນະຄອນຫຼວງວຽງຈັນ	(856-21) 455 116-117	
19	ທະນາຄານ ກະສິກອນໄທ ຈຳກັດ	ບູຣີຈັນ	ໂພນສິນວນ	ສີສັດຕະນາກ	ນະຄອນຫຼວງວຽງຈັນ	(856-21) 410 885	
20	ທະນາຄານ ຫຸ້ນສ່ວນການຄ້າໄຊຊ່ອງເທືອງຕົ້ນ ສາຂາລາວ (ສາຄອມແບັງ)	ແຫ່ງບຸນ	ຫາຍໂສກ	ຈັນທະບູລີ	ນະຄອນຫຼວງວຽງຈັນ	(856-21) 265 726	
21	ທະນາຄານ ອຸດສະຫະກຳ - ການຄ້າ ຫວຽດນາມ ສາຂາລາວ (ຫວຽດຕິນແບັງ)	ຂຸນບູລິມ	ວັດຈັນ	ຈັນທະບູລີ	ນະຄອນຫຼວງວຽງຈັນ	(856-21) 263 997	
22	ທະນາຄານ ແຄນນາເດຍ ລາວ ຈຳກັດ	ປາງຄຳ	ຊຽງຍືນ	ຈັນທະບູລີ	ນະຄອນຫຼວງວຽງຈັນ	(856-21) 227 999	
23	ທະນາຄານ ການຄ້າໄຊຊ່ອງ-ອໍາໂນ້ຍ ລາວ ຈຳກັດ	ລ້ານຊ້າງ	ໂພນກຸງ	ປາກເຊ	ຈຳປາສັກ	(856-31) 257 167	
ສາຂາທະນາຄານທຸລະກິດຕ່າງປະເທດ							
24	ທະນາຄານ ກຸງເທບ ຈຳກັດ (ມະຫາຊົນ) ສາຂານະຄອນຫຼວງວຽງຈັນ	ລ້ານຊ້າງ	ສີສະເກດ	ຈັນທະບູລີ	ນະຄອນຫຼວງວຽງຈັນ	(856-21) 213 560	
25	ທະນາຄານ ກຸງໄທ ຈຳກັດ(ມະຫາຊົນ) ສາຂານະຄອນຫຼວງວຽງຈັນ	ລ້ານຊ້າງ	ຊຽງຍືນ	ຈັນທະບູລີ	ນະຄອນຫຼວງວຽງຈັນ	(856-21) 213 480	
26	ທະນາຄານ ກຸງສີອາຍຸດທະຍາ ຈຳກັດ (ມະຫາຊົນ) ສາຂານະຄອນຫຼວງວຽງຈັນ	ລ້ານຊ້າງ	ຫັດສະດີ	ຈັນທະບູລີ	ນະຄອນຫຼວງວຽງຈັນ	(856-21) 213 521	
27	ທະນາຄານ ທະຫານໄທ ຈຳກັດ (ມະຫາຊົນ) ສາຂານະຄອນຫຼວງວຽງຈັນ	ສາມແສນໄທ	ສີຫອມ	ຈັນທະບູລີ	ນະຄອນຫຼວງວຽງຈັນ	(856-21) 216 486	
28	ທະນາຄານ ໄທພານິດ ຈຳກັດ (ມະຫາຊົນ) ສາຂານະຄອນຫຼວງວຽງຈັນ	ລ້ານຊ້າງ	ສີສະເກດ	ຈັນທະບູລີ	ນະຄອນຫຼວງວຽງຈັນ	(856-21) 213 500	
29	ທະນາຄານ ພາບລິກ ສາຂານະຄອນຫຼວງວຽງຈັນ	ຕະຫຼາດເຊົ້າ	ຫັດສະດີໃຕ້	ຈັນທະບູລີ	ນະຄອນຫຼວງວຽງຈັນ	(856-21) 223 394	
30	ທະນາຄານ ພາບລິກ ສາຂາ ສີໂຄ	ຫຼວງພະບາງ	ວາທ່າ	ສີໂຄດຕະບອງ	ນະຄອນຫຼວງວຽງຈັນ	(856-21) 219 868	
31	ທະນາຄານ ພາບລິກ ສາຂາ ສະຫວັນນະເຂດ	ສີສະຫວ່າງວິງ	ສຸນັນທາ	ໄກສອນພົມວິຫານ	ສະຫວັນນະເຂດ	(856-41) 252 131	
32	ທະນາຄານ ກຸງສີອາຍຸດທະຍາ ຈຳກັດ (ມະຫາຊົນ) ສາຂາສະຫວັນນະເຂດ	ສີສະຫວ່າງວິງ	ສຸນັນທາ	ໄກສອນພົມວິຫານ	ສະຫວັນນະເຂດ	(856-41) 252 360	
33	ທະນາຄານ ຫຸ້ນສ່ວນການຄ້າທະຫານ ສາຂາລາວ	ໄກສອນ	ໂພນສະອາດ	ໄຊເສດຖາ	ນະຄອນຫຼວງວຽງຈັນ	(856-21) 990 901	
34	ທະນາຄານ ອຸດສະຫະກຳ ແລະ ການຄ້າຈີນ ຈຳກັດ ສາຂານະຄອນຫຼວງ (ໄອຊີບີຊີ)	ລ້ານຊ້າງ	ຫັດສະດີ	ຈັນທະບູລີ	ນະຄອນຫຼວງວຽງຈັນ	(856-21) 258 888	
35	ທະນາຄານ ພາບລິກ ຈຳກັດ ສາຂາປາກເຊ	13 ໃຕ້	ໂພນສະຫວັນ	ປາກເຊ	ຈຳປາສັກ	(856-31) 218 111	
36	ທະນາຄານ ເມແບັງ ສາຂາລາວ	ລ້ານຊ້າງ	ຫັດສະດີ	ຈັນທະບູລີ	ນະຄອນຫຼວງວຽງຈັນ	(856-21) 263 100	
37	ທະນາຄານ CIMB Thai ສາຂາວຽງຈັນ	ລ້ານຊ້າງ	ຫັດສະດີ	ຈັນທະບູລີ	ນະຄອນຫຼວງວຽງຈັນ	(856-21) 255 355	
38	ທະນາຄານ ຄາເທ ຢູໄນເຕັດ ສາຂານະຄອນຫຼວງວຽງຈັນ	ຂຸນບູລິມ	ຫັດສະດີ	ຈັນທະບູລີ	ນະຄອນຫຼວງວຽງຈັນ	(856-21) 255 688	
39	ທະນາຄານ ແຫ່ງປະເທດຈີນ ຈຳກັດ ສາຂານະຄອນຫຼວງວຽງຈັນ	ຄຸວຽງ	ໜອງຈັນ	ສີສັດຕະນາກ	ນະຄອນຫຼວງວຽງຈັນ	(856-21) 228 888	
40	ທະນາຄານ ເຟີດ ຄອມເມີໂຊ ຈຳກັດ ສາຂານະຄອນຫຼວງວຽງຈັນ	23 ສິງຫາ	ໂພນໄຊ	ໄຊເສດຖາ	ນະຄອນຫຼວງວຽງຈັນ	(856-21) 415 318	
41	ທະນາຄານ ກຸງເທບ ຈຳກັດ (ມະຫາຊົນ) ສາຂາປາກເຊ	ຂຽວດົງຈອງ	ໂພນສະຫວັນ	ປາກເຊ	ຈຳປາສັກ	(856-31) 257 255	
42	ທະນາຄານ ມາເລຍັນ ເບີຫັດ ສາຂາໜອງດົວງ	ອາຊຽນ	ໜອງດົວງ	ສີໂຄດຕະບອງ	ນະຄອນຫຼວງວຽງຈັນ	(856-21) 258160 -61	

ແຫຼ່ງຂໍ້ມູນ: ກົມຄຸ້ມຄອງທະນາຄານທຸລະກິດ, ທະນາຄານແຫ່ງ ສປປ ລາວ.

ຕາຕະລາງທີ 16. ທີ່ຕັ້ງສຳນັກງານຂອງແຕ່ລະສະຖາບັນການເງິນຈຸລະພາກ

ລ/ດ	ຊື່ສະຖາບັນ ການເງິນຈຸລະພາກ	ທີ່ຕັ້ງສຳນັກງານ				ເບີໂທຕິດຕໍ່	ໝາຍເຫດ
		ບ້ານ	ເມືອງ	ແຂວງ			
18	ສະຖາບັນການເງິນທີ່ຮັບເງິນຝາກ						
1	ສກຈຮ ເອກພັດທະນາ	ຫາຍໂສກ	ຈັນທະບູລີ	ນະຄອນຫຼວງວຽງຈັນ	021 244428		
2	ສກຈຮ ນິວຕ້າມ	ວັດໄຕນ້ອຍ	ສີໂຄດຕະບອງ	ນະຄອນຫຼວງວຽງຈັນ	021 263569		
3	ສກຈຮ ສາຍໄຍສຳພັນ	ລັດຕະນະລິງສີໄຕ້	ໄກສອນ	ສະຫວັນນະເຂດ	041 214596		
4	ສກຈຮ ຈຳປາລາວ	ຄອບ	ຫຼວງພະບາງ	ຫຼວງພະບາງ	071 260550		
5	ສກຈຮ ບໍ່ຄຳຈະເລີນຊັບ	ອຸບມຸງ	ສີໂຄດຕະບອງ	ນະຄອນຫຼວງວຽງຈັນ	021 242675		
6	ສກຈຮ ເພື່ອການພັດທະນາ	ສິງເປືອຍ	ນາຊາຍທອງ	ນະຄອນຫຼວງວຽງຈັນ	021 650087		
7	ສກຈຮ ປະຕູຄຳ	ວັດຈັນ	ຈັນທະບູລີ	ນະຄອນຫຼວງວຽງຈັນ	021 254100		
8	ສກຈຮ ເພື່ອການລົງທຶນ ແລະ ພັດທະນາ	ຝາຍ	ໄຊເສດຖາ	ນະຄອນຫຼວງວຽງຈັນ	021 670730		
9	ສກຈຮ ນະຄອນຫຼວງ	ນາເລົ່າ	ສີໂຄດຕະບອງ	ນະຄອນຫຼວງວຽງຈັນ	020 55516356		
10	ສກຈຮ ພອນວາລີ	ຫັດສະດີເໜືອ	ຈັນທະບູລີ	ນະຄອນຫຼວງວຽງຈັນ	020 55693078		
11	ສກຈຮ ພັດທະນາແມ່ຍິງ ແລະ ຄອບຄົວ	ໂພນທັນເໜືອ	ໄຊເສດຖາ	ນະຄອນຫຼວງວຽງຈັນ	021 265564		
12	ສກຈຮ ໂຊກໄຊ	ສີສະຫວາດ	ຈັນທະບູລີ	ນະຄອນຫຼວງວຽງຈັນ	020 96916195		
13	ສກຈຮ ຈຳປາສັກ	ແກ້ວສຳພັນ	ປາກເຊ	ຈຳປາສັກ	020 23433396		
14	ສກຈຮ ນິວຄອນເຊັບ	ສີບຸນເຮືອງ	ຈັນທະບູລີ	ນະຄອນຫຼວງວຽງຈັນ	020 22239733		
15	ສກຈຮ ມະນີ	ຫັດສະດີ	ຈັນທະບູລີ	ນະຄອນຫຼວງວຽງຈັນ	021 214472		
16	ສກຈຮ ພັດທະນາຝັ່ງສາລີ	ຮົ່ມສະຫວ່າງ	ຝັ່ງສາລີ	ຝັ່ງສາລີ	088 210234		
17	ສກຈຮ ດອກຄູນ	ທົ່ງຂັນຄຳ	ຈັນທະບູລີ	ນະຄອນຫຼວງວຽງຈັນ	020 55696979		
18	ສກຈຮ ລາວ-ຫວຽດ	ດອນແດງ	ຈັນທະບູລີ	ນະຄອນຫຼວງວຽງຈັນ	020 99148585		
19	ສກຈຮ ພັດທະນາອຸດົມໄຊ	ມອນໃຕ້	ໄຊ	ອຸດົມໄຊ	081 211025		
20	ສະຖາບັນເງິນຝາກໄປສະນີ	ອານຸ	ຈັນທະບູລີ	ນະຄອນຫຼວງວຽງຈັນ	021 253062		
30	ສະຫະກອນສິນເຊື່ອ ແລະ ເງິນຝາກປະຢັດ						
1	ສສງ ວຽງຈັນ	ນ້ຳລິນ	ໂພນໂຮງ	ວຽງຈັນ	023 212073		
2	ສສງ ເຊໂນ	ວິງສຳພັນ	ອຸທຸມພອນ	ສະຫວັນນະເຂດ	041 431430		
3	ສສງ ຫຼວງພະບາງ	ທາດໂບສິດ	ຫຼວງພະບາງ	ຫຼວງພະບາງ	071 260112		
4	ສສງ ທ່າແຂກ	ທ່າແຂກກາງ	ທ່າແຂກ	ຄຳມ່ວນ	051 251190		
5	ສສງ ຮວ່ມໃຈພັດທະນາ	ດົງດຳດວມ	ໄກສອນ	ສະຫວັນນະເຂດ	041 252153		
6	ສສງ ປາກຊ່ອງ	ນວນວີໄລ	ສອງຄອນ	ສະຫວັນນະເຂດ	041 530355		
7	ສສງ ຫົວແຊ່ຈະເລີນ	ຫົວແຊ່	ບາຈຽງ	ຈຳປາສັກ	031 900173		
8	ສສງ ທຸລະຄົມ	ໂພນແຮ່	ທຸລະຄົມ	ວຽງຈັນ	023 241493		
9	ສສງ ມິດຕະພາບ	ນາທິ່ມ	ໄຊທານີ	ນະຄອນຫຼວງວຽງຈັນ	021 771493		
10	ສສງ ວັນໃໝ່	ເຫຼົ່າງາມ	ເຫຼົ່າງາມ	ສາລະວັນ	034 300226		
11	ສສງ ພັດທະນາໜອງໄຮໂຄກ	ໜອງໄຮໂຄກ	ໂພນທອງ	ຈຳປາສັກ	020 54871193		
12	ສສງ ຫ້ວຍຍາງຄຳ	ຫ້ວຍຍາງຄຳ	ປາກເຊ	ຈຳປາສັກ	030 5987999		
13	ສສງ ພັດທະນາແກ້ວສຳພັນ	ພັດທະນາແກ້ວສຳພັນ	ປາກເຊ	ຈຳປາສັກ	031 213687		
14	ສສງ ຄອນຈິນ	ຄອນຈິນ	ນາແລ	ຫຼວງນ້ຳທາ	030 9200870		
15	ສສງ ໂພນສະຫວ່າງ	ປາກອູ	ຫຼວງພະບາງ	ຫຼວງພະບາງ	020 55021402		
16	ສສງ ພັດທະນາແສນຈະເລີນດອນໂຂງ	ເມືອງແສນ	ໂຂງ	ຈຳປາສັກ	030 9554193		
17	ສສງ ເມືອງຜາໄຊ	ນາມຸນ-ລາດຄາຍ	ເມືອງຜາໄຊ	ຊຽງຂວາງ	020 55067312		
18	ສສງ ເຂດປາກທອນ	ປຸ່ງກວງ	ປາກກະດິງ	ບໍລິຄຳໄຊ	020 22100820		
19	ສສງ ເມືອງກາສີ	ວຽງແກ້ວ	ກາສີ	ວຽງຈັນ	023 700052		
20	ສສງ ເມືອງວິງວຽງ	ພູດິນແດງ	ວິງວຽງ	ວຽງຈັນ	020 55505071		
21	ສສງ ເມືອງຫິນເຫີບ	ຫິນເຫີບ	ຫິນເຫີບ	ວຽງຈັນ	021 225121		
22	ສສງ ເມືອງ ແປກ	ເຫີນ	ແປກ	ຊຽງຂວາງ	030 9839080		
23	ສສງ ເມືອງ ພູນຄູນ	ສາມແຍກ	ພູຄູນ	ຫຼວງພະບາງ	-		
24	ສສງ ເມືອງພູກຸດ	ພູວຽງ	ພູກຸດ	ຊຽງຂວາງ	023 511477		
25	ສສງ ກະດັນຮຸ່ງເຮືອງ	ກະດັນ	ໂຂງ	ຈຳປາສັກ	-		
26	ສສງ ລາວໂທລະຄົມ	ສາຍລົມ	ຈັນທະບູລີ	ນະຄອນຫຼວງວຽງຈັນ	020 55600028		
27	ສສງ ໂນນຫິນຈະເລີນຊັບ	ໂນນຫິນ	ໂພນໂຮງ	ຈຳປາສັກ	-		
28	ສສງ ຈຳປາພັດທະນາ	ສຸຂຸມາ	ສຸຂຸມາ	ຈຳປາສັກ	-		
29	ສະຫະກອນອອມຊັບພະນັກງານ BOL	ຊຽງຍືນ	ຈັນທະບູລີ	ນະຄອນຫຼວງວຽງຈັນ	021 244355		
30	ສະຫະກອນອອມຊັບພະນັກງານ ETL	ຫັດສະດີ	ຈັນທະບູລີ	ນະຄອນຫຼວງວຽງຈັນ	020 2490323		
62	ສະຖາບັນການເງິນທີ່ບໍ່ຮັບເງິນຝາກ						
1	ສກຈບ ເມືອງຫົງສາ-ເມືອງເງິນ	ໂພນໄຊ	ຫົງສາ	ໄຊຍະບູລີ	030 9339377		
2	ສກຈບ ເມືອງຄອບ-ເມືອງຊຽງຮ່ອນ	ຜາປ່ອງ	ຄອບ	ໄຊຍະບູລີ	074 710056		
3	ສກຈບ ຊ່ວຍກັນພັດທະນາ	ຊຳເໜືອ	ຊຳເໜືອ	ຫົວພັນ	064 312060		
4	ສກຈບ ຍິນຍົງ	ຄອນວັດ	ຮົ່ມ	ໄຊສີມບູນ	020 55410916		
5	ສກຈບ ມິດໄມຕີ	ນາໂບ	ທ່າແຂກ	ຄຳມ່ວນ	051 212327		

ບົດລາຍງານສະຖິຕິເງິນຕາປະຈຳໃໝ່ມາດທີ 2 ຂອງປີ 2017

ລ/ດ	ຊື່ສະຖາບັນ ການເງິນຈຸລະພາກ	ທີ່ຕັ້ງສໍານັກງານ				
		ບ້ານ	ເມືອງ	ແຂວງ	ເບີໂທຕິດຕໍ່	ໝາຍເຫດ
ສະຖາບັນການເງິນທີ່ບໍ່ຮັບເງິນຝາກ (ຕໍ່)						
6	ສາກົນ ໄຊນິຍົມ	ພູຂຽວ	ໄຊ	ອຸດົມໄຊ	081 211853	
7	ສາກົນ ຄວາມຫວັງໃຫມ່	ບໍ່ນາງົວ	ຈັນທະບູລີ	ນະຄອນຫຼວງວຽງຈັນ	030 9882459	
8	ສາກົນ ສະສົມຊັບ	ນາຄວາຍກາງ	ໄຊເສດຖາ	ນະຄອນຫຼວງວຽງຈັນ	030 9812050	
9	ສາກົນ ທະວິຊຸບ	ໄຊສະອາດ	ສາມັກຄີໄຊ	ອັດຕະປື	036 2119888	
10	ສາກົນ ໂຮມຊັບພັດທະນາ	ວຽງຄໍາ	ຫຼວງນໍ້າທາ	ຫຼວງນໍ້າທາ	086 212164	
11	ສາກົນ ວິລະບູລີແດນຄໍາ	ບຸງຄໍາ	ວິລະບູລີ	ສະຫວັນນະເຂດ	041 660246	
12	ສາກົນ ໂພທິສານ	ໂພນສະອາດ	ໄຊເສດຖາ	ນະຄອນຫຼວງວຽງຈັນ	021 514008	
13	ສາກົນ ໄຊອຸດົມ	ທາດຫຼວງໃຕ້	ໄຊເສດຖາ	ນະຄອນຫຼວງວຽງຈັນ	020 99998729	
14	ສາກົນ ຮຸ່ງເຮືອງຊັບ	ຜາມິມ	ຫຼວງພະບາງ	ຫຼວງພະບາງ	030 9972623	
15	ສາກົນ ຫົງແກ້ວ	ອີໄລໃຕ້	ນາຊາຍທອງ	ນະຄອນຫຼວງວຽງຈັນ	020 22213955	
16	ສາກົນ ສຸພາພອນ	ນາໂດນ	ສາລະວັນ	ສາລະວັນ	034 2211555	
17	ສາກົນ ເນັກ	ດ່ານຄໍາ	ສີໂຄດຕະບອງ	ນະຄອນຫຼວງວຽງຈັນ	020 55503633	
18	ສາກົນ ອຸດົມເອກ	ໜອງດ່ວງເໜືອ	ສີໂຄດຕະບອງ	ນະຄອນຫຼວງວຽງຈັນ	020 22003839	
19	ສາກົນ ອາລຸນໃໝ່	ຫົວຂົວ	ໄຊເສດຖາ	ນະຄອນຫຼວງວຽງຈັນ	021 265660	
20	ສາກົນ ຈັນຈະເລີນ	ນາປິ່ງ	ຄົງເຊໂດນ	ສາລະວັນ	020 56369999	
21	ສາກົນ ສະເຫຼີມສຸກ	ໜອງປົວທອງໃຕ້	ສີໂຄດຕະບອງ	ນະຄອນຫຼວງວຽງຈັນ	020 28581111	
22	ສາກົນ ທະວິໄຊກ	ຫຼັກ 52	ໂພນໂຮງ	ວຽງຈັນ	020 22218091	
23	ສາກົນ ເນຕິບັນດິດ	ອີໄລເໜືອ	ນາຊາຍທອງ	ນະຄອນຫຼວງວຽງຈັນ	020 22211940	
24	ສາກົນ ໄພສານລ້ານຊ້າງ	ຈອມເພັດ	ທາດຊາຍຟອງ	ນະຄອນຫຼວງວຽງຈັນ	021 316074	
25	ສາກົນ ເອັສແອນເຄ	ໂພນພະເນົາ	ໄຊເສດຖາ	ນະຄອນຫຼວງວຽງຈັນ	020 56885699	
26	ສາກົນ ໜັງດຽວພັດທະນາ	ທ່າງອນ	ໄຊທານີ	ນະຄອນຫຼວງວຽງຈັນ	020 77722294	
27	ສາກົນ ໂຊກຸນຊັບ	ຫ້ວຍອິເລີດ	ຫົນເທົບ	ວຽງຈັນ	020 97043801	
28	ສາກົນ ໄພວັນ	ນາແຮ່	ສີໂຄດຕະບອງ	ນະຄອນຫຼວງວຽງຈັນ	020 78617873	
29	ສາກົນ ວັນໄຊທະວິຊຸບ	ດົງໂດກ	ໄຊທານີ	ນະຄອນຫຼວງວຽງຈັນ	020 55762773	
30	ສາກົນ ວັນດາລາ	ສີວິໄລ	ໂພນໂຮງ	ວຽງຈັນ	020 55017822	
31	ສາກົນ ສຸກຮຸ່ງເຮືອງ	ຊ້າງຄູ້	ໄຊທານີ	ນະຄອນຫຼວງວຽງຈັນ	020 99996898	
32	ສາກົນ ເພື່ອການພັດທະນາ ແລະ ສົ່ງເສີມທຸລະກິດ	ດອນປ່າໃຫມ່	ສີສັດຕະນາກ	ນະຄອນຫຼວງວຽງຈັນ	020 22228869	
33	ສາກົນ ສະຫວັນຄໍາ	ໂພນໄຊ	ໄຊເສດຖາ	ນະຄອນຫຼວງວຽງຈັນ	020 22221235	
34	ສາກົນ ແມ່ຂອງ	ໂພນຕ້ອງສະຫວາດ	ຈັນທະບູລີ	ນະຄອນຫຼວງວຽງຈັນ	020 55505071	
35	ສາກົນ ລາວໃໝ່	ດົງກະເລົາ	ສີໂຄດຕະບອງ	ນະຄອນຫຼວງວຽງຈັນ	020 58188889	
36	ສາກົນ ສີປະເສີດ	ໄພໄຊເໜືອ	ປາກຊັນ	ບໍລິຄໍາໄຊ	020 99997008	
37	ສາກົນ ປາກຊັນ	ສີວິໄລ	ປາກຊັນ	ບໍລິຄໍາໄຊ	054 790245	
38	ສາກົນ ພອນມະນີ	ນາເລົ່າ	ໄກສອນພົມວິຫານ	ສະຫວັນນະເຂດ	020 55541602	
39	ສາກົນ ໄຊທານີ	ໜອງທາໃຕ້	ຈັນທະບູລີ	ນະຄອນຫຼວງວຽງຈັນ	020 55507655	
40	ສາກົນ ພັນຈະເລີນຊັບ	ນາທິ່ງຈອງ	ຊໍາເໜືອ	ຫົວພັນ	020 2234 9449	
41	ສາກົນ ສິນອຸດົມພັດທະນາ	ຊ້າງຄູ້	ໄຊທານີ	ນະຄອນຫຼວງວຽງຈັນ	030 5070750	
42	ສາກົນ ແອວເອັ້ນແອວ	ທາດຂາວ	ສີສັດຕະນາກ	ນະຄອນຫຼວງວຽງຈັນ	020 55507011	
43	ສາກົນ ຊ້າງເພັດ	ເມືອງງາ	ຫຼວງພະບາງ	ຫຼວງພະບາງ		
44	ສາກົນ ຊັບທະວີ	ສີໂຄດທົ່ງ	ສີໂຄດຕະບອງ	ນະຄອນຫຼວງວຽງຈັນ	021 520722	
45	ສາກົນ ວີແອວວີ	ໜອງບອນ	ໄຊເສດຖາ	ນະຄອນຫຼວງວຽງຈັນ	021 454781	
46	ສາກົນ ໂຊກໄຊຈະເລີນຊັບ	ດົງນາໄຊກ	ສີໂຄດຕະບອງ	ນະຄອນຫຼວງວຽງຈັນ	020 22334334	
47	ສາກົນ ອາລີພັດທະນາ	ທ່າງອນ	ໄຊທານີ	ນະຄອນຫຼວງວຽງຈັນ	030 9792761	
48	ສາກົນ ອີຊີມັນນີ	ຫຼັກເມືອງ	ປາກເຊ	ຈໍາປາສັກ		
49	ສາກົນ ວິວິງສີ	ນາໂບ	ທ່າແຂກ	ຄໍາມ່ວນ	020 55762199	
50	ສາກົນ ເທບທິດາຄໍາ	ດົງດໍາດວນ	ໄກສອນພົມວິຫານ	ສະຫວັນນະເຂດ	041 251 680	
51	ສາກົນ ຫົງຄໍາ	ຫ້ວຍສະເຫງົ້າ	ວັງວຽງ	ວຽງຈັນ	023 511666	
52	ສາກົນ ຟາຊິນ	ໂພນສະອາດ	ປາກເຊ	ຈໍາປາສັກ	020 58848299	
53	ສາກົນ ສະບາຍດີ	ບາຈຽງ	ປາກເຊ	ຈໍາປາສັກ	020 22676666	
54	ສາກົນ ຈະເລີນຊັບ	ໂພນພະເນົາ	ໄຊເສດຖາ	ນະຄອນຫຼວງວຽງຈັນ	020 29918989	
55	ສາກົນ ຍອດທົ່ງ	ດອນກອຍ	ສີສັດຕະນາກ	ນະຄອນຫຼວງວຽງຈັນ	020 23232308	
56	ສາກົນ ວາລີລັກ	ຝາຍ	ໄຊເສດຖາ	ນະຄອນຫຼວງວຽງຈັນ	020 59433666	
57	ສາກົນ ອໍາມາລາ ມະຫາອຸດ	ປາກຫາງ	ທຸລະຄົມ	ວຽງຈັນ	020 22254435	
58	ສາກົນ ບັນຍາພອນ	ວຽງຈະເລີນ	ໄຊເສດຖາ	ນະຄອນຫຼວງວຽງຈັນ	020 59585988	
59	ສາກົນ ແອວເອທິ	ວັດໄຕນ້ອຍທົ່ງ	ສີໂຄດຕະບອງ	ນະຄອນຫຼວງວຽງຈັນ	020 99999155	
60	ສາກົນ ຫົບອາພອນ	ສະໜາມໄຊ	ປາກເຊ	ຈໍາປາສັກ	020 22768111	
61	ສາກົນ ເຮືອງບັນຍາ	ໂພນໄຊ	ປາກເຊ	ຈໍາປາສັກ	020 55431680	
62	ສາກົນ ສົມບູນຊັບ	ອຸດົມສິນ	ຫຼວງນໍ້າທາ	ຫຼວງນໍ້າທາ	020 5586006	

ບົດລາຍງານສະຖິຕິເງິນຕາປະຈຳໃໝ່ມາດທີ 2 ຂອງປີ 2017

ລ/ດ	ຊື່ສະຖາບັນ ການເງິນຈຸລະພາກ	ທີ່ຕັ້ງສຳນັກງານ				
		ບ້ານ	ເມືອງ	ແຂວງ	ເບີໂທຕິດຕໍ່	ໝາຍເຫດ
30	ບໍລິສັດເຊົ່າສິນເຊື້ອ					
1	ບໍລິສັດ ໄມດາ ເຊົ່າສິນເຊື້ອ	ຂົວຫຼວງ	ຈັນທະບູລີ	ນະຄອນຫຼວງວຽງຈັນ	021 243198-9	
2	ບໍລິສັດ ທະນະຊັບລິດຊິງ ແອັນຟາຍແນນຈຳກັດ	ຈອມມະນີ	ໄຊເສດຖາ	ນະຄອນຫຼວງວຽງຈັນ	030 7203946	
3	ບໍລິສັດ ສິສິມັດ ລິດຊິງຈຳກັດ	ຂຸນຕາທ່າ	ສີໂຄດຕະບອງ	ນະຄອນຫຼວງວຽງຈັນ	020 56844440	
4	ບໍລິສັດ ຮ່ວມພັດທະນາ ເຊົ່າສິນເຊື້ອຈຳກັດ	ນາຄຳ	ສີໂຄດຕະບອງ	ນະຄອນຫຼວງວຽງຈັນ	021 520797	
5	ບໍລິສັດ ລາວທອງແກ້ວ ເຊົ່າສິນເຊື້ອຈຳກັດ	ໂພນຕ້ອງຈອມມະນີ	ໄຊທານີ	ນະຄອນຫຼວງວຽງຈັນ	020 23666636	
6	ບໍລິສັດ ມະຫາທິນ ເຊົ່າສິນເຊື້ອຈຳກັດ	ໂພນພະເນົາ	ໄຊເສດຖາ	ນະຄອນຫຼວງວຽງຈັນ	021 418065	
7	ບໍລິສັດ ແອັນ ເຊົ່າສິນເຊື້ອຈຳກັດ	ວັດນາກ	ສີສັດຕະນາກ	ນະຄອນຫຼວງວຽງຈັນ	021 313082	
8	ບໍລິສັດ ອິອັອນ ເຊົ່າສິນເຊື້ອຈຳກັດ	ສີບຸນເຮືອງ	ຈັນທະບູລີ	ນະຄອນຫຼວງວຽງຈັນ	021 222722	
9	ບໍລິສັດ ພິງສັກ ເຊົ່າສິນເຊື້ອຈຳກັດ	ໂພນສະອາດ	ໄຊເສດຖາ	ນະຄອນຫຼວງວຽງຈັນ	021 454450	
10	ບໍລິສັດ ລ້ານຊ້າງ ເຊົ່າສິນເຊື້ອຈຳກັດ	ໜອງບອນ	ໄຊເສດຖາ	ນະຄອນຫຼວງວຽງຈັນ	021 455051	
11	ບໍລິສັດ ສະບາຍດີ ເຊົ່າສິນເຊື້ອຈຳກັດ	ປຶງຂະຫຍອງ	ສີສັດຕະນາກ	ນະຄອນຫຼວງວຽງຈັນ	020 54617215	
12	ບໍລິສັດ ກຸງສີ ເຊົ່າສິນເຊື້ອຈຳກັດ	ໂພນທັນ	ໄຊເສດຖາ	ນະຄອນຫຼວງວຽງຈັນ	020 22221881	
13	ບໍລິສັດ ຊັບຄະນາ ເຊົ່າສິນເຊື້ອຈຳກັດ	ໂພນທັນ	ໄຊເສດຖາ	ນະຄອນຫຼວງວຽງຈັນ	020 58589848	
14	ບໍລິສັດ ລາວອາຊຽນ ເຊົ່າສິນເຊື້ອຈຳກັດ	ຫັດສະດີ	ຈັນທະບູລີ	ນະຄອນຫຼວງວຽງຈັນ	020 59569337	
15	ບໍລິສັດ ບີເອັສແຄັບປີໂຕລາວ ເຊົ່າສິນເຊື້ອຈຳກັດ	ເພຍວັດ	ສີສັດຕະນາກ	ນະຄອນຫຼວງວຽງຈັນ	020 55426083	
16	ບໍລິສັດ ໂຊກດີ ເຊົ່າສິນເຊື້ອ ຈຳກັດ	ວັດໄຕໃຫຍ່ທ່າ	ສີໂຄດຕະບອງ	ນະຄອນຫຼວງວຽງຈັນ	020 55507755	
17	ບໍລິສັດ ຈິເອວ ເຊົ່າສິນເຊື້ອ ຈຳກັດ	ທົ່ງພານທອງ	ສີສັດຕະນາກ	ນະຄອນຫຼວງວຽງຈັນ	-	
18	ບໍລິສັດ ແສງໄຊ ເຊົ່າສິນເຊື້ອ ຈຳກັດ	ໂພນສະຫວ່າງໃຕ້	ໄກສອນພິມວິຫານ	ສະຫວັນນະເຂດ	-	
19	ບໍລິສັດ ເຕພໂກ ເຊົ່າສິນເຊື້ອ ຈຳກັດ	ປຶງຂະຫຍອງ	ສີສັດຕະນາກ	ນະຄອນຫຼວງວຽງຈັນ	-	
20	ບໍລິສັດ ໄທເອັສ ເຊົ່າສິນເຊື້ອ ຈຳກັດ	ໜອງປາໃນ	ສີໂຄດຕະບອງ	ນະຄອນຫຼວງວຽງຈັນ	020 77626426	
21	ບໍລິສັດ ຄິນທາມ ເຊົ່າສິນເຊື້ອ ຈຳກັດ	ດົງປ່າລານທ່າ	ສີສັດຕະນາກ	ນະຄອນຫຼວງວຽງຈັນ	030 9636588	
22	ບໍລິສັດ ໂຕໂຍຕາ ຫຼື ໄຊເຊົ່າສິນເຊື້ອ ຈຳກັດ	ຫັດສະດີ	ສີສັດຕະນາກ	ນະຄອນຫຼວງວຽງຈັນ	020 58188889	
23	ບໍລິສັດ ແວວຄຳ ຈຳກັດ	ໂພນສະອາດ	ໄຊເສດຖາ	ນະຄອນຫຼວງວຽງຈັນ	021 417400	
24	ບໍລິສັດ ອາຊຽນເຊົ່າສິນເຊື້ອ ຈຳກັດ	ຫາຍໂສກ	ຈັນທະບູລີ	ນະຄອນຫຼວງວຽງຈັນ	021 250111	
25	ບໍລິສັດ ເອພີເອັມລາວ ເຊົ່າສິນເຊື້ອ ຈຳກັດ	ຊຽງຍືນ	ຈັນທະບູລີ	ນະຄອນຫຼວງວຽງຈັນ	021 419170	
26	ບໍລິສັດ ເຄທິພີ ເຊົ່າສິນເຊື້ອ ຈຳກັດ	ໂພນສະອາດ	ໄຊເສດຖາ	ນະຄອນຫຼວງວຽງຈັນ	021 453466	
27	ບໍລິສັດ ວຽງຈັນເຊົ່າສິນເຊື້ອ	ໄຊມຸງຄຸນ	ນາຊາຍທອງ	ນະຄອນຫຼວງວຽງຈັນ	020 55555034	
28	ບໍລິສັດ ດີຈີບີ ເຊົ່າສິນເຊື້ອ ຈຳກັດ	ໜອງບອນ	ໄຊເສດຖາ	ນະຄອນຫຼວງວຽງຈັນ	021 417563	
29	ບໍລິສັດ ສີສະຫວັດ	ໂພນທັນ	ໄຊເສດຖາ	ນະຄອນຫຼວງວຽງຈັນ	020 22288892	
30	ບໍລິສັດ ເຄບີ ໂຄລາວ ເຊົ່າສິນເຊື້ອ ຈຳກັດ	ໜອງບອນ	ໄຊເສດຖາ	ນະຄອນຫຼວງວຽງຈັນ	021 417452	
29	ໂຮງຊວດຈຳ					
1	ໂຮງຊວດຈຳ ເຫຼົ້າຕ້າ	ຫາໂສກ	ຈັນທະບູລີ	ນະຄອນຫຼວງວຽງຈັນ	020 55615321	
2	ໂຮງຊວດຈຳ ທະນາພອນ	ຂົວຫຼວງໃຕ້	ຈັນທະບູລີ	ນະຄອນຫຼວງວຽງຈັນ	021 215100	
3	ໂຮງຊວດຈຳ ສະຫວັນນະເຂດ	ນາເຫຼົ້າ	ໄກສອນ	ສະຫວັນນະເຂດ	041 252356	
4	ໂຮງຊວດຈຳ ສາຍທອງ	ທົ່ງຂັນຄຳເໜືອ	ຈັນທະບູລີ	ນະຄອນຫຼວງວຽງຈັນ	020 5701074	
5	ໂຮງຊວດຈຳ ນາທິທອງ	ຈອມເງິນ	ທ່າແຂກ	ຄຳມ່ວນ	051 212269	
6	ໂຮງຊວດຈຳ ພູນຊັບຈະເລີນ	ໂພນໄຊ	ໄຊເສດຖາ	ນະຄອນຫຼວງວຽງຈັນ	021 461840	
7	ໂຮງຊວດຈຳ ດາວວັນ ສຸລະພາ	ວຽງຈະເລີນ	ໄຊເສດຖາ	ນະຄອນຫຼວງວຽງຈັນ	021 412333	
8	ໂຮງຊວດຈຳ ບຸນພິ	ດົງປ່າແຫຼບ	ຈັນທະບູລີ	ນະຄອນຫຼວງວຽງຈັນ	020 55555119	
9	ໂຮງຊວດຈຳ ຊ້າງຄຳ	ໂພສີ	ສີໂຄດຕະບອງ	ນະຄອນຫຼວງວຽງຈັນ	020 56554258	
10	ໂຮງຊວດຈຳ ພ້າໃສ ຟອງສະຫວັນ	ນາໂບ	ທ່າແຂກ	ຄຳມ່ວນ	051 214197	
11	ໂຮງຊວດຈຳ ໄຊພອນສຸກ	ວັງຮ	ເມືອງໄຊ	ອຸດົມໄຊ	051 251215	
12	ໂຮງຊວດຈຳ ເທບພິມມາ	ນາເລົາ	ໄກສອນພິມວິຫານ	ສະຫວັນນະເຂດ	041 252383	
13	ໂຮງຊວດຈຳ ສິມພອນ	ທ່າພະລານໄຊ	ສີສັດຕະນາກ	ນະຄອນຫຼວງວຽງຈັນ	020 77006611	
14	ໂຮງຊວດຈຳ ສີຊິມຊື່ນ	ປາກທ່າງ	ສີໂຄດຕະບອງ	ນະຄອນຫຼວງວຽງຈັນ	020 97778889	
15	ໂຮງຊວດຈຳ ອຸດົມຊັບ	ໂນນສະຫວ່າງ	ໄຊເສດຖາ	ນະຄອນຫຼວງວຽງຈັນ	020 22222048	
16	ໂຮງຊວດຈຳ ລາວຮຸ່ງ	ຫິນສິ້ວ	ສັງທອງ	ນະຄອນຫຼວງວຽງຈັນ	020 55518473	
17	ໂຮງຊວດຈຳ ຈິ່ງເຊີນ	ໜອງສະໂນຄຳ	ສີໂຄດຕະບອງ	ນະຄອນຫຼວງວຽງຈັນ	020 56101010	
18	ໂຮງຊວດຈຳ ແສງຈັນ	ໂພນກຸງ	ປາກເຊ	ຈຳປາສັກ	021 256088	
19	ໂຮງຊວດຈຳ ເພັດມະນີ	ດ່ານຄຳ	ສີໂຄດຕະບອງ	ນະຄອນຫຼວງວຽງຈັນ	020 98888808	
20	ໂຮງຊວດຈຳ ແສງທະວີຊັບ	ໜອງໜ້ວ	ສີໂຄດຕະບອງ	ນະຄອນຫຼວງວຽງຈັນ	020 55424155	
21	ໂຮງຊວດຈຳ ໄຊດວງດີ ຮຸ່ງເລືອງຈະເລີນຊັບ	ວັດໄຕໃຫຍ່ທົ່ງ	ສີໂຄດຕະບອງ	ນະຄອນຫຼວງວຽງຈັນ	020 99666664	
22	ໂຮງຊວດຈຳ ສາຍເວ້ຍຊິງດີ	ແກ້ວສຳພັນ	ປາກເຊ	ນະຄອນຫຼວງວຽງຈັນ	020 99999288	
23	ໂຮງຊວດຈຳ ຈະເລີນຊັບ ພານິດຈະເລີນ	ນາສັງວ	ນາຊາຍທອງ	ນະຄອນຫຼວງວຽງຈັນ	030 5505055	
24	ໂຮງຊວດຈຳ ພອນວິໄລ	ນາກົກໂພ	ສາລະວັນ	ສາລະວັນ		
25	ໂຮງຊວດຈຳ ສະຫຼອງໄຊ	ໜອງໜ້ວ	ໄຊເສດຖາ	ນະຄອນຫຼວງວຽງຈັນ	020 99976666	
26	ໂຮງຊວດຈຳ ພູນຊັບ	ດົງໂພສີ	ຫາດຊາຍຟອງ	ນະຄອນຫຼວງວຽງຈັນ	020 52551999	
27	ໂຮງຊວດຈຳ ລັກແວວ	ໂພນສິນວນ	ສີສັດຕະນາກ	ນະຄອນຫຼວງວຽງຈັນ	020 52990999	
28	ໂຮງຊວດຈຳ ໄຊມຸງຄຸນ	ຫາດຄັ້ງ	ປາກອູ	ຫຼວງພະບາງ	071 252751	
29	ໂຮງຊວດຈຳ ພູວິມາລາ	ໂພນໄຊ	ໄກສອນພິມວິຫານ	ສະຫວັນນະເຂດ	021 213944	

ບົດລາຍງານສະຖິຕິເງິນຕາປະຈຳໃໝ່ມາດທີ 2 ຂອງປີ 2017

ລ/ດ	ຊື່ສະຖາບັນ ການເງິນຈຸລະພາກ	ທີ່ຕັ້ງສໍານັກງານ				
		ບ້ານ	ເມືອງ	ແຂວງ	ເບີໂທຕິດຕໍ່	ໝາຍເຫດ
5	ຕົວແທນໂອນເງິນດ່ວນ					
1	ບໍລິສັດສົມຈິດການຄ້າ	ທ່າງ່ອນ	ໄຊທານີ	ນະຄອນຫຼວງວຽງຈັນ	021 216555	Money Gram
2	ບໍລິສັດສາຍຂອງການຄ້າ ຂາອອກຂາເຂົ້າ ຈໍາກັດ	ອານຸ	ຈັນທະບູລີ	ນະຄອນຫຼວງວຽງຈັນ	021 261089	Western Union
3	ລັດວິສາຫະກິດໄປສະນີລາວ	ສີສະເກດ	ຈັນທະບູລີ	ນະຄອນຫຼວງວຽງຈັນ	021 240060	Western Union
4	ບໍລິສັດເທບສີເມືອງການຄ້າ ຈໍາກັດ	ຮ່ອງແກ	ໄຊເສດຖາ	ນະຄອນຫຼວງວຽງຈັນ	021 413264	Coin star Money Transfer
5	ບໍລິສັດ ເອຈເຄກຣູບ ຈໍາກັດ	ສີສະເກດ	ຈັນທະບູລີ	ນະຄອນຫຼວງວຽງຈັນ	021 214431	Western Union

ແຫຼ່ງຂໍ້ມູນ: ກົມຄຸ້ມຄອງສະຖາບັນການເງິນ, ທະນາຄານແຫ່ງ ສປປ ລາວ.



ທະນາຄານແຫ່ງ ສປປ ລາວ, ຖະໜົນ ຢອນເນ ຕູ້ໄປສະນີ 19
ໂທ: (856-21) 213109-110 ແຟັກ: (856-21) 213108