



ສາທາລະນະລັດ ປະຊາທິປະໄຕ ປະຊາຊົນລາວ
ສັນຕິພາບ ເອກະລາດ ປະຊາທິປະໄຕ ເອກະພາບ ວັດທະນະຖາວອນ

ບົດລາຍງານສະຖິຕິເງິນຕາ

ປະຈຳໄຕມາດ ທີ 1 ຂອງປີ 2017

ທະນາຄານແຫ່ງ ສປປ ລາວ

ສາລະບານ

| | | |
|------|---|---|
| I. | ສະພາບລວມ..... | 1 |
| II. | ອັດຕາເງິນເຟີ້..... | 1 |
| III. | ຂະແໜງການເງິນ-ເງິນຕາ..... | 2 |
| | 3.1. ນະໂຍບາຍເງິນຕາ..... | 2 |
| | 3.2. ຖານເງິນຕາ..... | 3 |
| | 3.3. ປະລິມານເງິນ..... | 3 |
| | 3.4. ນະໂຍບາຍອັດຕາແລກປ່ຽນ..... | 4 |
| | 3.5. ການຄຸ້ມຄອງທະນາຄານທຸລະກິດ ແລະ ສະຖາບັນການເງິນ..... | 4 |
| | 3.6. ອັດຕາດອກເບ້ຍ..... | 5 |
| | 3.7. ເງິນຝາກ..... | 5 |
| | 3.8. ສິນເຊື່ອ..... | 6 |
| | 3.9. ຕະຫຼາດຫຼັກຊັບ..... | 6 |
| IV. | ດຸນການຊໍາລະກັບຕ່າງປະເທດ..... | 7 |
| | 4.1. ດຸນການຊໍາລະລວມ..... | 7 |
| | 4.2. ດຸນບັນຊີຊໍາລະປົກກະຕິ..... | 7 |
| | 4.2.1 ການສົ່ງອອກ..... | 8 |
| | 4.2.2 ການນໍາເຂົ້າ..... | 8 |
| | 4.3. ດຸນບັນຊີທຶນ ແລະ ການເງິນ..... | 9 |

ສາລະບານຮູບ

| | |
|---|---|
| ຮູບທີ 1. ໂຄງປະກອບຂອງອັດຕາເງິນເຟີ້ | 2 |
| ຮູບທີ 2. ເສັ້ນສະແດງອັດຕາເງິນເຟີ້ລວມ | 2 |
| ຮູບທີ 3. ຖານເງິນຕາ | 3 |
| ຮູບທີ 4. ປະລິມານເງິນ M2 | 3 |
| ຮູບທີ 5. ການເໜັງຕີງອັດຕາແລກປ່ຽນ (ໄຕມາດທຽບໄຕມາດ) | 4 |
| ຮູບທີ 6. ເງິນຝາກຂອງທະນາຄານທຸລະກິດ | 5 |
| ຮູບທີ 7. ການຂະຫຍາຍຕົວຂອງສິນເຊື້ອ (ແຍກຕາມຂະແໜງການ) | 6 |
| ຮູບທີ 8. ດຸນການຊໍາລະກັບຕ່າງປະເທດ | 7 |
| ຮູບທີ 10. ດຸນບັນຊີຊໍາລະປົກກະຕິ | 8 |
| ຮູບທີ 11. ການສົ່ງອອກສິນຄ້າ | 8 |
| ຮູບທີ 12. ການນໍາເຂົ້າສິນຄ້າ | 9 |
| ຮູບທີ 13. ດຸນບັນຊີທຶນ ແລະ ການເງິນ | 9 |

ສາລະບານຕາຕະລາງ

| | |
|--|----|
| ຕາຕະລາງທີ 1. ດັດຊະນີລາຄາຜູ້ຊົມໃຊ້ (ທຽບຖານ ເດືອນ 12/2010 = 100)..... | 10 |
| ຕາຕະລາງທີ 2. ອັດຕາເງິນເຟີ້ (%)..... | 10 |
| ຕາຕະລາງທີ 3. ຖານະການເງິນຂອງທະນາຄານແຫ່ງ ສປປ ລາວ (ຕື້ກີບ)..... | 11 |
| ຕາຕະລາງທີ 4. ຖານະການເງິນຂອງທະນາຄານທຸລະກິດ (ຕື້ກີບ) | 12 |
| ຕາຕະລາງທີ 5. ຖານະການເງິນຂອງລະບົບທະນາຄານ (ຕື້ກີບ) | 13 |
| ຕາຕະລາງທີ 6. ຊັບສິນຂອງທະນາຄານທຸລະກິດ (ຕື້ກີບ)..... | 14 |
| ຕາຕະລາງທີ 7. ອັດຕາແລກປ່ຽນທະນາຄານທຸລະກິດ ແລະ ຕະຫຼາດ..... | 15 |
| ຕາຕະລາງທີ 8. ອັດຕາດອກເບ້ຍ (ຄິດເປັນສ່ວນຮ້ອຍ ຕໍ່ປີ)..... | 16 |
| ຕາຕະລາງທີ 9. ເງິນຝາກຂອງທະນາຄານທຸລະກິດ (ຕື້ກີບ)..... | 17 |
| ຕາຕະລາງທີ 10. ອັດຕາການຂະຫຍາຍຕົວຂອງເງິນຝາກທະນາຄານທຸລະກິດ (ຕື້ກີບ) | 18 |
| ຕາຕະລາງທີ 11. ສິນເຊື່ອຂອງທະນາຄານທຸລະກິດ (ຕື້ກີບ) | 19 |
| ຕາຕະລາງທີ 12. ອັດຕາການຂະຫຍາຍຕົວຂອງສິນເຊື່ອທະນາຄານທຸລະກິດ (ຕື້ກີບ)..... | 20 |
| ຕາຕະລາງທີ 13. ດຸນການຊຳລະກັບຕ່າງປະເທດ (ລ້ານໂດລາສະຫະລັດ) | 21 |
| ຕາຕະລາງທີ 14. ດຸນການຄ້າຕ່າງປະເທດ (ລ້ານໂດລາສະຫະລັດ) | 22 |
| ຕາຕະລາງທີ 15. ທີ່ຕັ້ງສຳນັກງານຂອງແຕ່ລະທະນາຄານທຸລະກິດ..... | 23 |
| ຕາຕະລາງທີ 16. ທີ່ຕັ້ງສຳນັກງານຂອງແຕ່ລະສະຖາບັນການເງິນຈຸລະພາກ | 24 |

ບົດນຳ

ໃນບົດລາຍງານສະຖິຕິເງິນຕາປະຈຳໄຕມາດ ແມ່ນການສັງລວມຂໍ້ມູນສະຖິຕິເງິນຕາຂອງຂະແໜງ ການທະນາຄານ ຊຶ່ງກົມນະໂຍບາຍເງິນຕາ, ທະນາຄານແຫ່ງ ສປປ ລາວ ໄດ້ເກັບກຳສັງລວມ ແລ້ວນຳມາຈັດພິມເປັນປຶ້ມບົດລາຍງານສະຖິຕິເງິນຕານີ້ຂຶ້ນ ເພື່ອໃຫ້ສັງຄົມໄດ້ນຳໃຊ້ຕາມຄວາມຈຳເປັນ ແລະ ຕ້ອງການ ຂອງແຕ່ລະພາກສ່ວນ.

ເຖິງຢ່າງໃດກໍຕາມ, ມີບາງຂໍ້ມູນໃນບົດລາຍງານສະບັບນີ້ ຍັງເປັນຕົວເລກຄາດຄະເນເບື້ອງຕົ້ນ ແລະ ອາດມີການປັບປຸງຂໍ້ມູນຄືນ. ສະນັ້ນ, ຂ້າພະເຈົ້າຕາງໜ້າກົມນະໂຍບາຍເງິນຕາ, ທະນາຄານແຫ່ງ ສປປ ລາວ ຈຶ່ງຂໍອະໄພມາຍັງທຸກໆທ່ານໃນທີ່ນີ້ດ້ວຍ. ພ້ອມນີ້, ຂໍຮັບເອົາຄຳຕິຊົມຕ່າງໆຈາກທ່ານຜູ້ຊົມໃຊ້ດ້ວຍຄວາມຈິງໃຈ ເພື່ອການປັບປຸງບົດລາຍງານສະຖິຕິເງິນຕາສະບັບຕໍ່ໄປໃຫ້ມີຄວາມສົມບູນຍິ່ງຂຶ້ນ.

ຫົວໜ້າກົມນະໂຍບາຍເງິນຕາ



ຄຳພຸດ ສິດທິລາດ

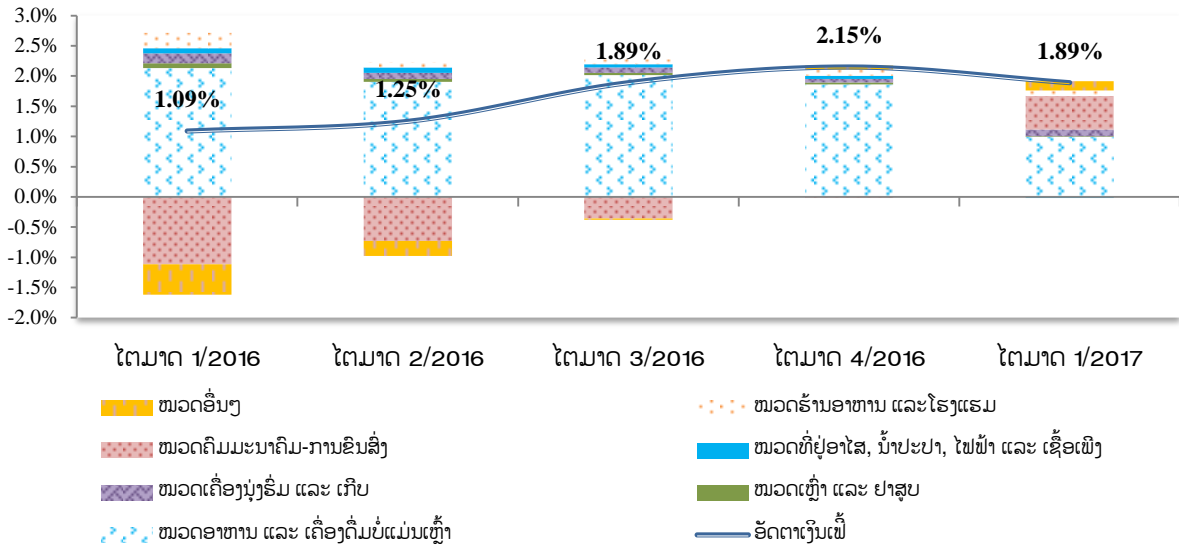
I. ສະພາບລວມ

ທະນາຄານແຫ່ງ ສປປ ລາວ ຍັງສືບຕໍ່ດຳເນີນນະໂຍບາຍເງິນຕາແບບຜ່ອນຄາຍ ເພື່ອຮັກສາສະເຖຍລະພາບທາງດ້ານລາຄາ ແລະ ເຮັດໃຫ້ເສດຖະກິດຂະຫຍາຍຕົວຕາມຄາດໝາຍທີ່ກຳນົດໄວ້ ເປັນຕົ້ນແມ່ນ ອັດຕາດອກເບ້ຍພື້ນຖານ, ອັດຕາເງິນແຮຝາກບັງຄັບ ແລະ ເຄື່ອງມືຕະຫຼາດເປີດ ສົມທົບກັບການນຳໃຊ້ນະໂຍບາຍອັດຕາແລກປ່ຽນຕາມກົນໄກຕະຫຼາດທີ່ມີການຄຸ້ມຄອງຂອງລັດ ຊຶ່ງ ທຫລ ໄດ້ກຳນົດອັດຕາແລກປ່ຽນອ້າງອີງປະຈຳວັນ ໃຫ້ແກ່ທະນາຄານທຸລະກິດ ແລະ ຮ້ານແລກປ່ຽນເງິນຕາຕ່າງປະເທດ ເປັນບ່ອນອີງໃນການກຳນົດອັດຕາຊື້-ຂາຍຂອງຕົນ. ພ້ອມທັງຈະດຳເນີນການດັດສິມຕະຫຼາດເງິນຕາຕ່າງປະເທດ ເມື່ອເຫັນວ່າມີຄວາມຈຳເປັນ. ຈາກນະໂຍບາຍດັ່ງກ່າວ, ເຮັດໃຫ້ອັດຕາເງິນເຟີ້ ໃນໄຕມາດ 1 ຂອງປີ 2017 ສະເລ່ຍຢູ່ໃນລະດັບ 1,89%, ຫຼຸດລົງ 0,26% ຈາກໄຕມາດຜ່ານມາ; ປະລິມານເງິນ (M2) ຂະຫຍາຍຕົວຢູ່ໃນລະດັບ 69.914,34 ຕື້ກີບ, ເພີ່ມຂຶ້ນ 5,07% ທຽບໃສ່ໄຕມາດຜ່ານມາ; ອັດຕາແລກປ່ຽນເໜັງຕີງຢູ່ໃນຂອບທີ່ກຳນົດໄວ້, ໃນນັ້ນ ເງິນກີບອ່ອນຄ່າ 0,20% ທຽບໃສ່ເງິນໂດລາສະຫະລັດ; ອັດຕາດອກເບ້ຍເງິນຝາກ ແລະ ເງິນກູ້ຂອງທະນາຄານທຸລະກິດ ຍັງສືບຕໍ່ຫຼຸດລົງ ໂດຍອັດຕາດອກເບ້ຍເງິນກູ້ ມີກຳນົດ 12 ເດືອນ ສະກຸນເງິນກີບ ສະເລ່ຍທົ່ວລະບົບທະນາຄານທຸລະກິດ ຫຼຸດລົງ ຈາກ 9,15% ມາເປັນ 9,05%, ສ່ວນອັດຕາດອກເບ້ຍເງິນຝາກ ເພີ່ມຂຶ້ນເລັກນ້ອຍ ຈາກ 5,47% ມາເປັນ 5,48%; ຄັງສຳຮອງເງິນຕາຕ່າງປະເທດ ສາມາດກູ້ມການນຳເຂົ້າສິນຄ້າໄດ້ 4,10 ເດືອນ. ມູນຄ່າການຄ້າ ສາມາດບັນລຸ 2.134,45 ລ້ານໂດລາສະຫະລັດ, ເພີ່ມຂຶ້ນ 1,45% ທຽບໃສ່ໄຕມາດຜ່ານມາ ແລະ 3% ທຽບໃສ່ໄລຍະດຽວກັນຂອງປີຜ່ານມາ, ໃນນັ້ນ ມູນຄ່າການສົ່ງອອກບັນລຸ 990,97 ລ້ານໂດລາສະຫະລັດ, ເພີ່ມຂຶ້ນ 14,80% ແລະ ມູນຄ່າການນຳເຂົ້າ 1.143,48 ລ້ານໂດລາສະຫະລັດ, ຫຼຸດລົງ 7,84% ທຽບໃສ່ໄຕມາດຜ່ານມາ. ພ້ອມກັນນັ້ນ, ທົ່ວລະບົບທະນາຄານທຸລະກິດ ຍັງສາມາດລະດົມເງິນຝາກ ແລະ ປ່ອຍສິນເຊື່ອ ເພີ່ມຂຶ້ນ 4,52% ແລະ 2,56% ຕາມລຳດັບ. ປັດຈຸບັນທະນາຄານທຸລະກິດ ລວມທັງໝົດມີ 42 ແຫ່ງ; ສະຖາບັນການເງິນຈຸລະພາກ ເພີ່ມຂຶ້ນ 2 ແຫ່ງ, ລວມທັງໝົດ 170 ແຫ່ງ ແລະ ບໍລິສັດທີ່ຈົດທະບຽນຢູ່ໃນຕະຫຼາດຫຼັກຊັບລາວມີທັງໝົດ 5 ບໍລິສັດ.

II. ອັດຕາເງິນເຟີ້

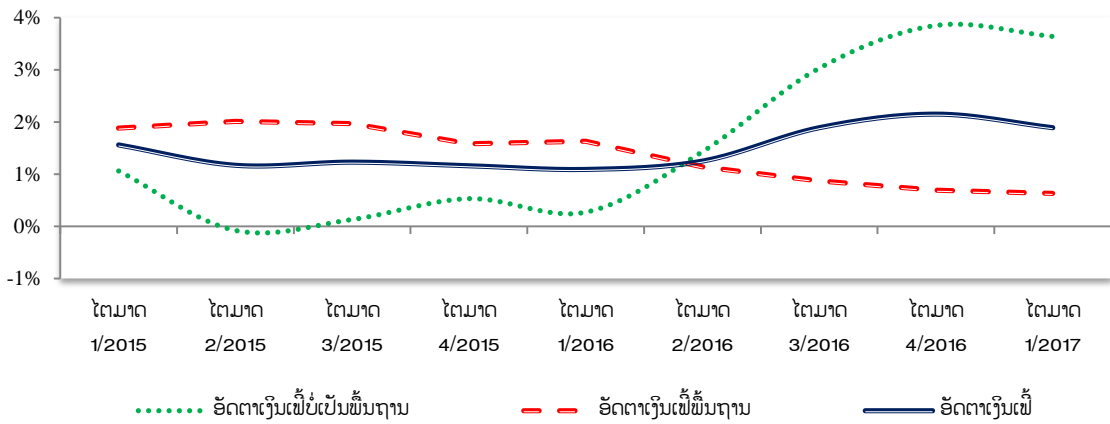
ອັດຕາເງິນເຟີ້ໃນໄຕມາດ 1 ຂອງປີ 2017 ຢູ່ໃນລະດັບ 1,89%, ຫຼຸດລົງເລັກນ້ອຍ ຈາກ 2,15 % ໃນໄຕມາດຜ່ານມາ (ຮູບທີ 1). ສາເຫດຕົ້ນຕໍຍ້ອນໝວດອາຫານ ແລະ ເຄື່ອງດື່ມທີ່ບໍ່ແມ່ນເຫຼົ້າ ເພີ່ມຂຶ້ນໃນຈັງຫວະທີ່ຊ້າລົງ ຈາກ 4,05% ໃນໄຕມາດຜ່ານມາ ມາເປັນ 2,15% ໃນໄຕມາດນີ້ ຊຶ່ງເປັນຜົນມາຈາກປະລິມານການສະໜອງເຂົ້າສານສູ່ຕະຫຼາດເພີ່ມຂຶ້ນ ເຮັດໃຫ້ລາຄາເຂົ້າສານຫຼຸດລົງ. ສຳລັບອັດຕາເງິນເຟີ້ພື້ນຖານ ແມ່ນຢູ່ໃນລະດັບ 0,63%, ຫຼຸດລົງ 0,06% ຈາກໄຕມາດຜ່ານມາ (ຮູບທີ 2).

ຮູບທີ 1. ໂຄງປະກອບຂອງອັດຕາເງິນເຟີ້



ແຫຼ່ງຂໍ້ມູນ: ສູນສະຖິຕິແຫ່ງຊາດ, ກະຊວງແຜນການ ແລະ ການລົງທຶນ.

ຮູບທີ 2. ເສັ້ນສະແດງອັດຕາເງິນເຟີ້ລວມ



ແຫຼ່ງຂໍ້ມູນ: ສູນສະຖິຕິແຫ່ງຊາດ, ກະຊວງແຜນການ ແລະ ການລົງທຶນ.

III. ຂະແໜງການເງິນ-ເງິນຕາ

3.1. ນະໂຍບາຍເງິນຕາ

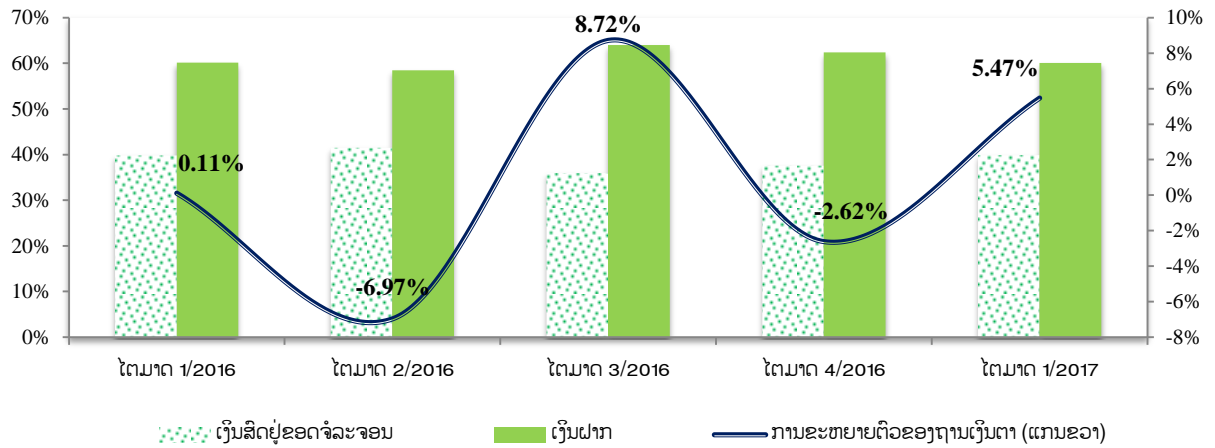
ທຫລ ຍັງສືບຕໍ່ຮັກສາອັດຕາດອກເບ້ຍພື້ນຖານ ໄວ້ໃນລະດັບ 4,25% ຕໍ່ປີ ສໍາລັບໄລຍະສັ້ນບໍ່ເກີນ 7 ວັນ; ສືບຕໍ່ປະຕິບັດນະໂຍບາຍອັດຕາດອກເບ້ຍທີ່ມີການຄຸ້ມຄອງ ດ້ວຍການຄຸ້ມຄອງການກຳນົດອັດຕາດອກເບ້ຍເງິນຝາກ ສະກຸນເງິນກີບຂອງທະນາຄານທຸລະກິດ; ຮັກສາອັດຕາເງິນແຮຝາກບັງຄັບໄວ້ໃນລະດັບ 5% ສໍາລັບເງິນກີບ ແລະ 10% ສໍາລັບເງິນຕາຕ່າງປະເທດ, ໃນນັ້ນໄດ້ເພີ່ມອັດຕາສ່ວນພັນທະບັດທີ່ບໍ່ມີພາລະຜູກພັນຂຶ້ນ ຈາກ 2,5% ມາເປັນ 4% ຂອງເງິນແຮຝາກບັງຄັບທີ່ຕ້ອງຮັກສາໄວ້ໃນແຕ່ລະໄລຍະຮັກສາ¹ ແລະ ຊຸກຍູ້ການເຄື່ອນໄຫວຂອງ ຕະຫຼາດເປີດ ແລະ ຕະຫຼາດລະຫວ່າງທະນາຄານຢ່າງເປັນປົກກະຕິ ພ້ອມທັງປະຕິບັດພາລະບົດບາດເປັນຜູ້ໃຫ້ກູ້ແຫຼ່ງສຸດທ້າຍ.

¹ ອີງຕາມຂໍ້ຕົກລົງກ່ຽວກັບການປັບປຸງຫຼັກການຮັກສາລະດັບເງິນແຮຝາກບັງຄັບ ສະບັບເລກທີ 175/ທຫລ, ລົງວັນທີ 28 ກຸມພາ 2017

3.2. ຖານເງິນຕາ

ຖານເງິນຕາ ເພີ່ມຂຶ້ນ 5,47% ທຽບໃສ່ໄຕມາດຜ່ານມາ ແລະ 3,89% ທຽບໃສ່ໄລຍະດຽວກັນຂອງປີຜ່ານມາ (ຮູບທີ 3). ອົງປະກອບຂອງຖານເງິນຕາໃນໄຕມາດນີ້ເຫັນວ່າເງິນສົດຢູ່ຂອດຈໍລະຈອນເພີ່ມຂຶ້ນ 11,88% ສາເຫດຕົ້ນຕໍຍ້ອນ ການລ່ວງໜ້າເພື່ອດຸ່ນດ່ຽງງົບປະມານ ປະຈຳປີສິກປີ 2016-2017.

ຮູບທີ 3. ຖານເງິນຕາ



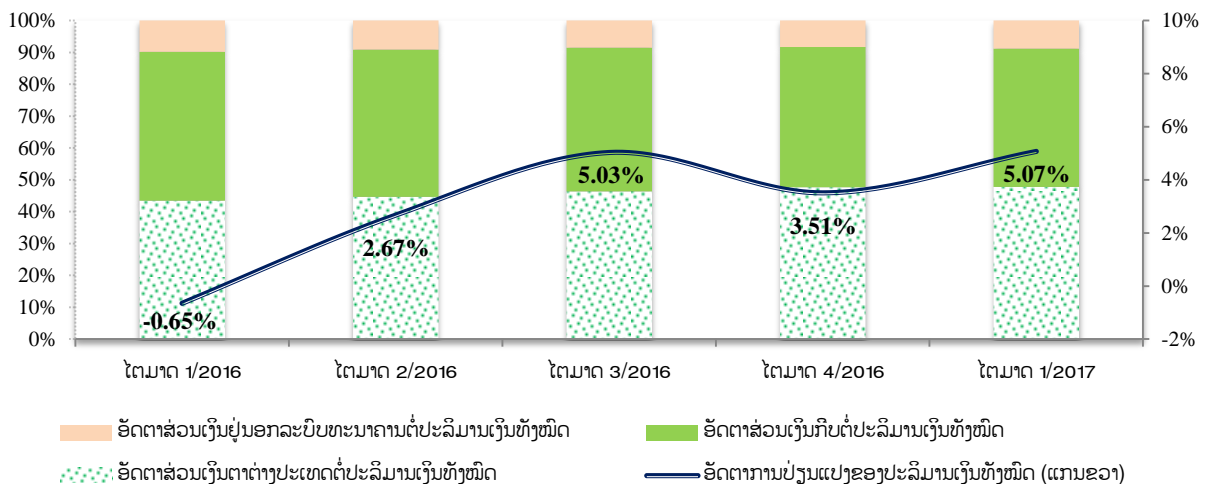
ແຫຼ່ງຂໍ້ມູນ: ທະນາຄານແຫ່ງ ສປປ ລາວ.

3.3. ປະລິມານເງິນ

ປະລິມານເງິນ (M2) ຂະຫຍາຍຕົວ ເພີ່ມຂຶ້ນ 5,07% ທຽບໃສ່ໄຕມາດຜ່ານມາ ແລະ 17,29% ທຽບໃສ່ໄລຍະດຽວກັນຂອງປີຜ່ານມາ ສາເຫດມາຈາກການປ່ອຍສິນເຊື້ອໃຫ້ພາກສ່ວນເສດຖະກິດພາຍໃນ ສືບຕໍ່ຂະຫຍາຍຕົວ ພ້ອມທັງກະແສເງິນລົງທຶນຈາກຕ່າງປະເທດຂະຫຍາຍຕົວເພີ່ມຂຶ້ນເຊັ່ນກັນ ເປັນຕົ້ນແມ່ນຂະແໜງກໍ່ສ້າງ.

ອົງປະກອບຂອງປະລິມານເງິນປະກອບມີ: ເງິນຝາກເປັນສະກຸນເງິນກີບ 43,40%, ເງິນຝາກເປັນສະກຸນເງິນຕາຕ່າງປະເທດ 47,81% ແລະ ເງິນຢູ່ນອກລະບົບທະນາຄານ 8,79% (ຮູບທີ 4).

ຮູບທີ 4. ປະລິມານເງິນ M2



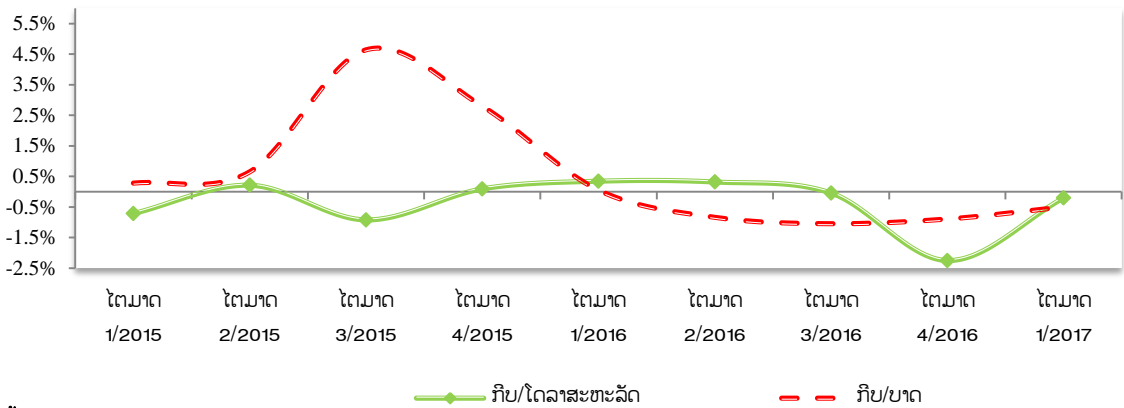
ແຫຼ່ງຂໍ້ມູນ: ທະນາຄານແຫ່ງ ສປປ ລາວ.

3.4. ອັດຕາແລກປ່ຽນ

ທຫລ ໄດ້ສືບຕໍ່ປະຕິບັດນະໂຍບາຍອັດຕາແລກປ່ຽນ ດ້ວຍການກຳນົດອັດຕາແລກປ່ຽນອ້າງອີງປະຈຳວັນ ໃຫ້ແກ່ທະນາຄານທຸລະກິດ ແລະ ຮ້ານແລກປ່ຽນເງິນຕາຕ່າງປະເທດ ເປັນບ່ອນອີງໃນການກຳນົດອັດຕາຊື້-ຂາຍຂອງ ຕີນ ບໍ່ໃຫ້ເກີນ $\pm 0,25$. ພ້ອມທັງຈະດຳເນີນການດັດສິມຕະຫຼາດ ເມື່ອເຫັນວ່າມີຄວາມຈຳເປັນ.

ໃນໄຕມາດ 1 ຂອງປີ 2017, ສະພາບອັດຕາແລກປ່ຽນຂອງ ທຫກ ສະກຸນເງິນກີບ ສະເລັຍຢູ່ໃນລະດັບ 8.332,15 ກີບ/ໂດລາ ແລະ 237,44 ກີບ/ບາດ ຊຶ່ງເໜັງຕີງຢູ່ໃນຂອບທີ່ກຳນົດໄວ້ຂອງ ທຫລ $\pm 5\%$ ທຽບກັບໄຕມາດຜ່ານມາ. ໃນນີ້, ເງິນກີບ ອ່ອນຄ່າ 0,20% ທຽບກັບເງິນໂດລາສະຫະລັດ ແລະ ອ່ອນຄ່າ 0,50% ທຽບກັບເງິນບາດ (ຮູບທີ 5).

ຮູບທີ 5. ການເໜັງຕີງອັດຕາແລກປ່ຽນ (ໄຕມາດທຽບໄຕມາດ)



ແຫຼ່ງຂໍ້ມູນ: ທະນາຄານແຫ່ງ ສປປ ລາວ.

3.5. ການຄຸ້ມຄອງທະນາຄານທຸລະກິດ ແລະ ສະຖາບັນການເງິນທີ່ບໍ່ແມ່ນທະນາຄານ

ທຫລ ໄດ້ເອົາໃຈໃສ່ໃນການຈັດຕັ້ງປະຕິບັດວຽກງານຄຸ້ມຄອງ ແລະ ກວດກາການເຄື່ອນໄຫວທຸລະກຳຂອງ ບັນດາທະນາຄານທຸລະກິດ ແລະ ສະຖາບັນການເງິນທີ່ບໍ່ແມ່ນທະນາຄານ ທີ່ຢູ່ພາຍໃຕ້ການຄຸ້ມຄອງຂອງ ທະນາຄານແຫ່ງ ສປປ ລາວ ເພື່ອຮັບປະກັນໃຫ້ລະບົບສະຖາບັນການເງິນ-ເງິນຕາ ມີຄວາມໝັ້ນຄົງ ແລະ ເຂັ້ມແຂງ, ສາມາດເຊື່ອມໂຍງພາກພື້ນ ແລະ ສາກົນ.

ຮອດທ້າຍໄຕມາດ 1 ຂອງປີ 2017, ທະນາຄານທຸລະກິດມີຈຳນວນທັງໝົດ 42 ແຫ່ງ² (ຕາຕະລາງ 15) ແລະ ທົ່ວລະບົບທະນາຄານທຸລະກິດ ມີຍອດຊັບສິນທັງໝົດ 115.315,85 ຕື້ກວ່າກີບ, ເພີ່ມຂຶ້ນ 1,91%, ຍອດເງິນຝາກ 63.750,20 ຕື້ກີບ, ເພີ່ມຂຶ້ນ 4,52% (ບໍ່ລວມເງິນຝາກຂອງບຸກຄົນບໍ່ຕັ້ງຖິ່ນຖານຢູ່ລາວ) ແລະ ໃນໄລຍະ 3 ເດືອນຜ່ານມາ ທະນາຄານທຸລະກິດໄດ້ປະກອບສ່ວນຊຸກຍູ້ເສດຖະກິດໃຫ້ຂະຫຍາຍຕົວ ໂດຍການປ່ອຍສິນເຊື່ອ ໃຫ້ພາກສ່ວນເສດຖະກິດໃນມູນຄ່າ 61.274,84 ຕື້ກີບ, ເພີ່ມຂຶ້ນ 2,56%. ຄຽງຄູ່ກັນນັ້ນ, ການເຄື່ອນໄຫວຂອງສະ

² ໃນນັ້ນມີ 98 ສາຂາ ເພີ່ມຂຶ້ນ 2 ສາຂາ, 495 ໜ່ວຍບໍລິການ ເພີ່ມຂຶ້ນ 1 ໜ່ວຍ, 37 ໜ່ວຍແລກປ່ຽນເງິນຕາ ແລະ ຕູ້ ATM 1.111 ໜ່ວຍ ເພີ່ມຂຶ້ນ 16 ໜ່ວຍ ທຽບໃສ່ໄຕມາດຜ່ານມາ.

ຖາບັນການເງິນທີ່ບໍ່ແມ່ນທະນາຄານ ແມ່ນມີຈຳນວນ ເພີ່ມຂຶ້ນ 2 ແຫ່ງ, ລວມທັງໝົດ 170 ແຫ່ງ³ (ຕາຕະລາງ 16) ແລະ ມີຍອດຊັບສິນທັງໝົດ 2.885,96 ຕື້ກວ່າກີບ⁴, ເພີ່ມຂຶ້ນ 9,05%; ສາມາດລະດົມເງິນຝາກໄດ້ 570,77 ຕື້ກວ່າກີບ⁵, ເພີ່ມຂຶ້ນ 11,49% ແລະ ສະໜອງສິນເຊື່ອຫຼາຍກວ່າ 1.058,09 ຕື້ກີບ⁶, ຫຼຸດລົງ 27,59% ທຽບໃສ່ໄຕມາດຜ່ານມາ.

3.6. ອັດຕາດອກເບ້ຍ

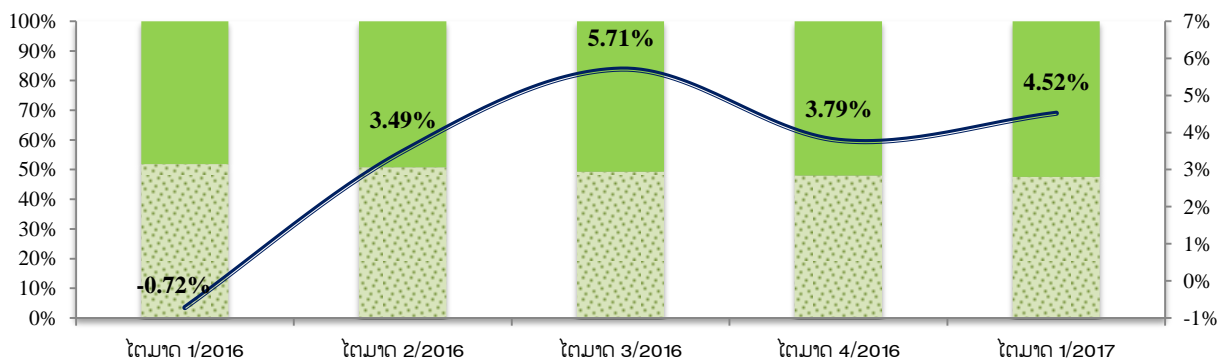
ອັດຕາດອກເບ້ຍຂອງ ທທກ ໂດຍລວມສືບຕໍ່ມີທ່າອ່ຽງຫຼຸດລົງ ທັງອັດຕາດອກເບ້ຍເງິນກູ້ ແລະ ອັດຕາດອກເບ້ຍເງິນຝາກ (ຕາຕະລາງທີ 8). ນັບແຕ່ໄຕມາດ 3 ຂອງປີ 2015, ສະພາບອັດຕາດອກເບ້ຍຂອງ ທທກ ມີທ່າອ່ຽງຫຼຸດລົງຢ່າງຕໍ່ເນື່ອງ ຊຶ່ງສອດຄ່ອງກັບນະໂຍບາຍ ແລະ ກົດລະບຽບແຈ້ງການຂອງ ທຫລ ທີ່ໄດ້ວາງອອກ.

ອັດຕາດອກເບ້ຍເງິນກູ້ຂອງ ທທກ 12 ເດືອນ ສະເລ່ຍທົ່ວລະບົບມີທ່າອ່ຽງຫຼຸດລົງ, ໃນນັ້ນ ສະກຸນເງິນກີບ ຫຼຸດລົງຈາກ 9,15% ມາເປັນ 9,05%, ສະກຸນເງິນບາດ ຫຼຸດລົງຈາກ 7,74% ມາເປັນ 7,67% ແລະ ສະກຸນເງິນໂດລາສະຫະລັດ ຫຼຸດລົງຈາກ 7,58% ມາເປັນ 7,51%. ສໍາລັບອັດຕາດອກເບ້ຍເງິນຝາກ ສະກຸນເງິນກີບ ເພີ່ມຂຶ້ນຈາກ 5,47% ມາເປັນ 5,48%, ສະກຸນເງິນບາດ ຫຼຸດລົງຈາກ 4,22% ມາເປັນ 3,64% ແລະ ສະກຸນເງິນໂດລາສະຫະລັດ ຫຼຸດລົງຈາກ 4,26% ມາເປັນ 3,68%.

3.7. ເງິນຝາກ

ເງິນຝາກຂອງທະນາຄານທຸລະກິດ ເພີ່ມຂຶ້ນ 4,52% ທຽບໃສ່ໄຕມາດຜ່ານມາ ແລະ 18,67% ທຽບໃສ່ໄລຍະດຽວກັນຂອງປີຜ່ານມາ (ບໍ່ລວມເງິນຝາກຂອງຜູ້ທີ່ບໍ່ຕັ້ງຖິ່ນຖານຢູ່ ສປປ ລາວ), ໃນນັ້ນເງິນຝາກເປັນສະກຸນເງິນກີບ ເພີ່ມຂຶ້ນ 3,53%, ກວມອັດຕາສ່ວນ 47,57% ແລະ ເງິນຝາກເປັນສະກຸນເງິນຕາຕ່າງປະເທດ ເພີ່ມຂຶ້ນ 5,44%, ກວມເອົາ 52,53% ຂອງເງິນຝາກທັງໝົດ (ຮູບທີ 6).

ຮູບທີ 6. ເງິນຝາກຂອງທະນາຄານທຸລະກິດ



■ ອັດຕາສ່ວນເງິນຝາກ (ງຸດຕ ທຽບ ກີບ) ຕໍ່ເງິນຝາກທັງໝົດ ■ ອັດຕາສ່ວນເງິນຝາກກີບ ຕໍ່ເງິນຝາກທັງໝົດ — ການຂະຫຍາຍຕົວຂອງເງິນຝາກ (ແຖນຂວາ)

ແຫຼ່ງຂໍ້ມູນ: ທະນາຄານແຫ່ງ ສປປ ລາວ.

³ ໃນນັ້ນສະຖາບັນການເງິນທີ່ຮັບຝາກ 18 ແຫ່ງ, ສະຖາບັນການເງິນທີ່ບໍ່ຮັບຝາກ 58 ແຫ່ງ, ສະຫະກອນສິນເຊື່ອ ແລະ ເງິນຝາກປະຍັດ 30 ແຫ່ງ, ໂຮງຊອດຈໍາ 29 ແຫ່ງ, ບໍລິສັດເຊົ່າສິນເຊື່ອ 30 ແຫ່ງ ແລະ ບໍລິສັດຕິວແທນໂອນເງິນດ່ວນ 5 ແຫ່ງ

⁴ ລວມມີຍອດຊັບສິນຂອງສະຖາບັນການເງິນຈຸລະພາກທີ່ຮັບເງິນຝາກ, ບໍ່ຮັບຝາກ, ສະຫະກອນສິນເຊື່ອ-ເງິນຝາກປະຫຍັດ ແລະ ບໍລິສັດເຊົ່າສິນເຊື່ອ.

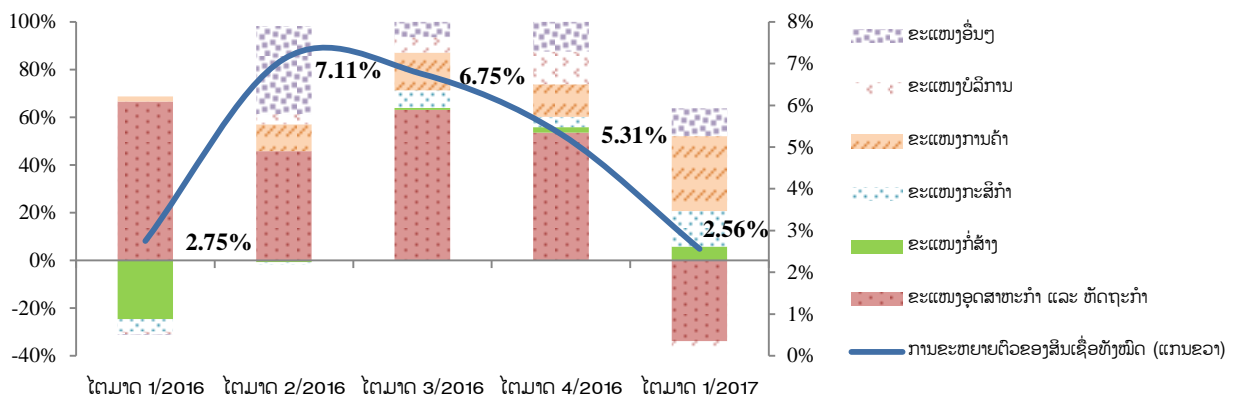
⁵ ລວມມີເງິນຝາກຂອງສະຖາບັນການເງິນຈຸລະພາກທີ່ຮັບເງິນຝາກ ແລະ ສະຫະກອນສິນເຊື່ອ-ເງິນຝາກປະຫຍັດ.

⁶ ລວມມີສິນເຊື່ອຂອງສະຖາບັນການເງິນຈຸລະພາກທີ່ຮັບເງິນຝາກ, ບໍ່ຮັບຝາກ, ສະຫະກອນສິນເຊື່ອ-ເງິນຝາກປະຫຍັດ, ບໍລິສັດເຊົ່າສິນເຊື່ອ ແລະ ໂຮງຊອດຈໍາ.

3.8. ສິນເຊື້ອ

ສໍາລັບຍອດສິນເຊື້ອຂອງທະນາຄານທຸລະກິດ ໃນໄຕມາດ 1 ຂອງປີ 2017 ນີ້ ຂະຫຍາຍຕົວເພີ່ມຂຶ້ນ 2,56% ທຽບໃສ່ໄຕມາດຜ່ານມາ ແລະ 23,49% ທຽບໃສ່ໄລຍະດຽວກັນຂອງປີຜ່ານມາ, ໃນນັ້ນ ສິນເຊື້ອໃຫ້ພາກເອກະຊົນ ເພີ່ມຂຶ້ນ 2,93% ທຽບໃສ່ໄຕມາດຜ່ານມາ ແລະ ສິນເຊື້ອທີ່ຂະຫຍາຍຕົວຫຼາຍກວ່າໝູ່ ແມ່ນຂະແໜງການຄ້າ 2,92%, ຂະແໜງກະສິກໍາ 1,38%, ຂະແໜງອື່ນໆ⁷ 1,09% ແລະ ຂະແໜງກໍ່ສ້າງ 0,54%. ໃນຂະນະທີ່, ຂະແໜງບໍລິການ ແລະ ຂະແໜງອຸດສາຫະກໍາ ແລະ ຫັດຖະກໍາ ຂະຫຍາຍຕົວຫຼຸດລົງ 0,21% ແລະ 3,16% ຕາມລຳດັບ (ຮູບທີ 7).

ຮູບທີ 7. ການຂະຫຍາຍຕົວຂອງສິນເຊື້ອ (ແຍກຕາມຂະແໜງການ)



ແຫຼ່ງຂໍ້ມູນ: ທະນາຄານແຫ່ງ ສປປ ລາວ.

3.9. ຕະຫຼາດຫຼັກຊັບ

ດັດຊະນີຕະຫຼາດຫຼັກຊັບລາວ ໃນໄຕມາດນີ້ ປົດຢູ່ທີ່ 1.122,31 ຈຸດ, ເພີ່ມຂຶ້ນ 10,82% ທຽບໃສ່ໄຕມາດຜ່ານມາ, ຕະຫຼອດໄຕມາດມີປະລິມານການຊື້-ຂາຍຮຸ້ນທັງໝົດ 4,59 ລ້ານຮຸ້ນ ແລະ ມີມູນຄ່າການຊື້-ຂາຍ 21,94 ຕື້ກີບ ຫຼຸດລົງ 57,36 ທຽບໃສ່ໄຕມາດຜ່ານມາ. ໃນນັ້ນ, ເປັນມູນຄ່າການຊື້-ຂາຍຮຸ້ນຂອງນັກລົງທຶນຕ່າງປະເທດ ກວມເອົາອັດຕາສ່ວນ 52,13% ຂອງມູນຄ່າການຊື້-ຂາຍຮຸ້ນທັງໝົດ.

ສະພາບການຊື້-ຂາຍຮຸ້ນຂອງຕະຫຼາດຫຼັກຊັບລາວ (LSX)

| ຊື່ບໍລິສັດ | ໄຕມາດ 4/2016 | | ໄຕມາດ 1/2017 | | % ການປ່ຽນແປງ | |
|--------------------------------------|-------------------|------------------------|------------------|------------------------|---------------|------------------|
| | ຈຳນວນ (ຮຸ້ນ) | ມູນຄ່າການຊື້-ຂາຍ (ກີບ) | ຈຳນວນ (ຮຸ້ນ) | ມູນຄ່າການຊື້-ຂາຍ (ກີບ) | ຈຳນວນ | ມູນຄ່າການຊື້-ຂາຍ |
| ທະນາຄານການຄ້າຕ່າງປະເທດລາວ ມະຫາຊົນ | 273.300 | 1.36.440.000 | 489.600 | 2.769.080.000 | 79,14 | 102,99 |
| ບໍລິສັດ ຜະລິດໄຟຟ້າລາວ ມະຫາຊົນ | 10.069.300 | 50.027.090.000 | 3.462.400 | 17.506.335.000 | -65,61 | -65,01 |
| ບໍລິສັດ ລາວເວີນ ມະຫາຊົນ | 8.200 | 45.800.000 | 24.400 | 156.445.000 | 197,56 | 241,58 |
| ບໍລິສັດ ປີໂຕຣລ້ຽມເທຣດດິ້ງລາວ ມະຫາຊົນ | 10.800 | 27.020.000 | 512.400 | 1.187.745.000 | 4.644,44 | 4.295,80 |
| ບໍລິສັດ ສຸວັນນີ ໂຮມເຊັນເຕີ ມະຫາຊົນ | 300 | 900.000 | 106.500 | 326.385.000 | 35.400,00 | 36.165,00 |
| ທັງໝົດ | 10.361.900 | 51.464.950.000 | 4.595.300 | 21.945.990.000 | -55,65 | -57,36 |

ແຫຼ່ງຂໍ້ມູນ: ສໍານັກງານຄະນະກຳມະການຄຸ້ມຄອງຫຼັກຊັບ, ທະນາຄານແຫ່ງ ສປປ ລາວ.

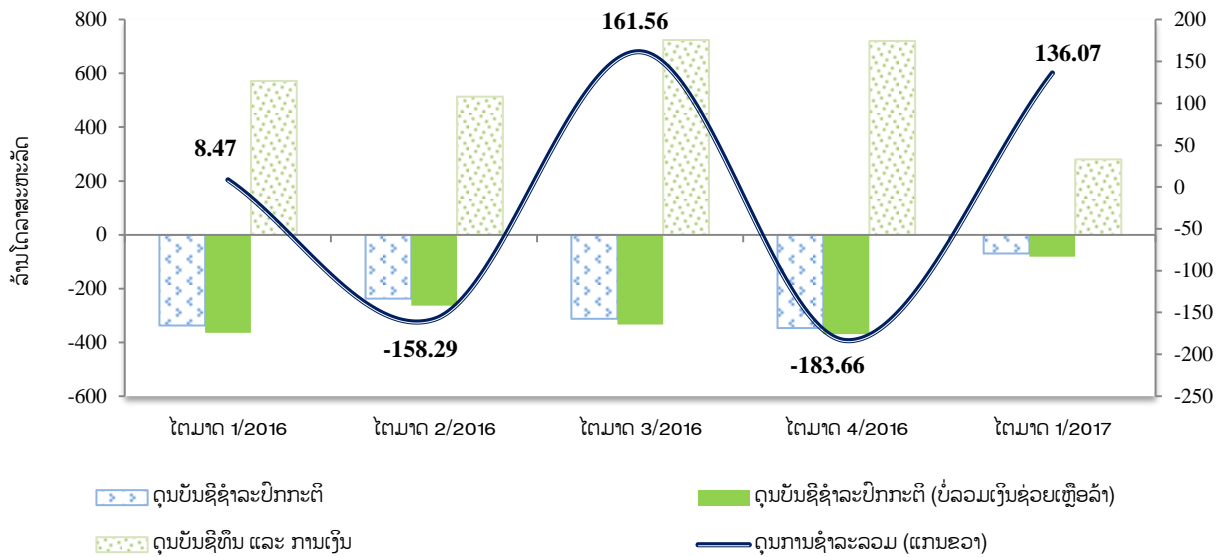
⁷ ຂະແໜງການອື່ນໆ ຂະແໜງຂົນສົ່ງ, ຂະແໜງ ສະໜອງວັດຖຸ ແລະ ເຕັກນິກ ແລະ ຂະແໜງອື່ນໆ.

IV. ດຸນການຊໍາລະກັບຕ່າງປະເທດ

4.1. ດຸນການຊໍາລະລວມ

ດຸນການຊໍາລະກັບຕ່າງປະເທດ ໃນໄຕມາດທີ 1 ຂອງປີ 2017 ເກີນດຸນ 136,07 ລ້ານໂດລາສະຫະລັດ (ຮູບທີ 8) ຍ້ອນດຸນບັນຊີທຶນ ແລະ ການເງິນ ເກີນດຸນ 280,28 ລ້ານໂດລາສະຫະລັດ. ໃນຂະນະທີ່, ດຸນບັນຊີຊໍາລະປົກກະຕິ ຂາດດຸນ 69,59 ລ້ານໂດລາສະຫະລັດ. ມາຮອດທ້າຍໄຕມາດນີ້, ຄັງສໍາຮອງເງິນຕາຕ່າງປະເທດ ສາມາດກຸ້ມການນໍາເຂົ້າສິນຄ້າໄດ້ 4,10 ເດືອນ⁸.

ຮູບທີ 8. ດຸນການຊໍາລະກັບຕ່າງປະເທດ



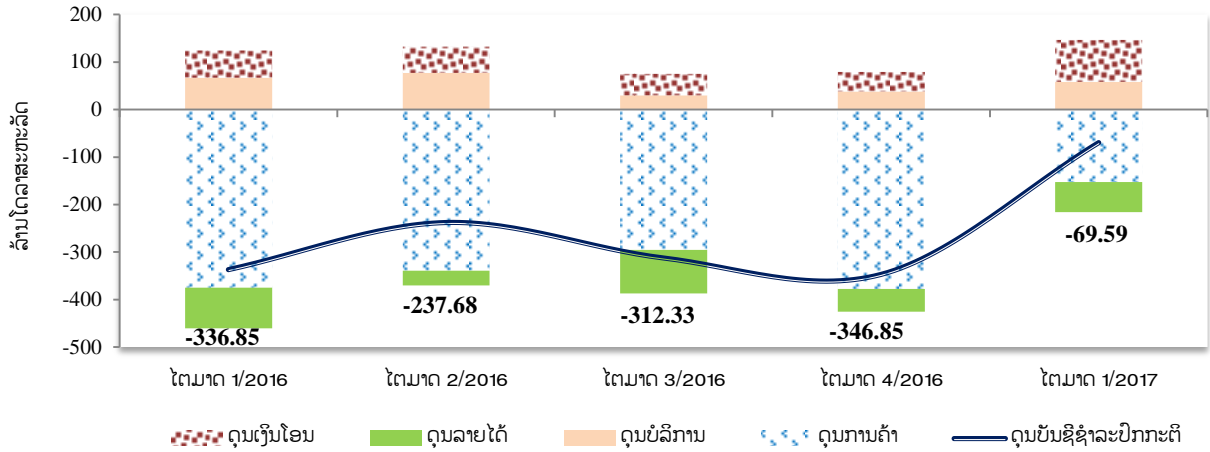
ແຫຼ່ງຂໍ້ມູນ: ທະນາຄານແຫ່ງ ສປປ ລາວ.

4.2. ດຸນບັນຊີຊໍາລະປົກກະຕິ

ດຸນບັນຊີຊໍາລະປົກກະຕິ ຍັງສືບຕໍ່ຂາດດຸນ 69,59 ລ້ານໂດລາສະຫະລັດ, ຫຼຸດລົງ 79,94% ທຽບໃສ່ໄຕມາດຜ່ານມາ ແລະ 79,34% ທຽບໃສ່ໄລຍະດຽວກັນຂອງປີຜ່ານມາ (ຮູບທີ 9) ສາເຫດຍ້ອນດຸນການຄ້າ ຂາດດຸນ ຫຼຸດລົງ 59,60% ທຽບໃສ່ໄຕມາດຜ່ານມາ ບວກກັບດຸນບໍລິການ ແລະ ດຸນເງິນໂອນ ຍັງສືບຕໍ່ເກີນດຸນ 57,98 ລ້ານໂດລາສະຫະລັດ, ເພີ່ມຂຶ້ນ 51,82% ແລະ 88,37 ລ້ານໂດລາສະຫະລັດ, ເພີ່ມຂຶ້ນ 117,29% ຕາມລຳດັບ.

⁸ ຕົວເລກນໍາເຂົ້າສະເລ່ຍໃນປີ 2017 (ຕົວເລກເບື້ອງຕົ້ນ) 231,67 ລ້ານໂດລາສະຫະລັດຕໍ່ເດືອນ ຊຶ່ງບໍ່ລວມການນໍາເຂົ້າສິນຄ້າທີ່ມີແຫຼ່ງທຶນຮອງຮັບ. ໃນນັ້ນ, ລວມມີການນໍາເຂົ້າຂອງກົມລົງທຶນຕ່າງປະເທດ, ການນໍາເຂົ້າຂອງໂຄງການຊ່ວຍເຫຼືອລ້າ ແລະ ການນໍາເຂົ້າກູ້ຢືມພາກລັດ, ການນໍາເຂົ້າຂອງອົງການຈັດຕັ້ງສາກົນ ແລະ ສະຖານທຸດ.

ຮູບທີ 9. ດຸນບັນຊີຊໍາລະປົກກະຕິ

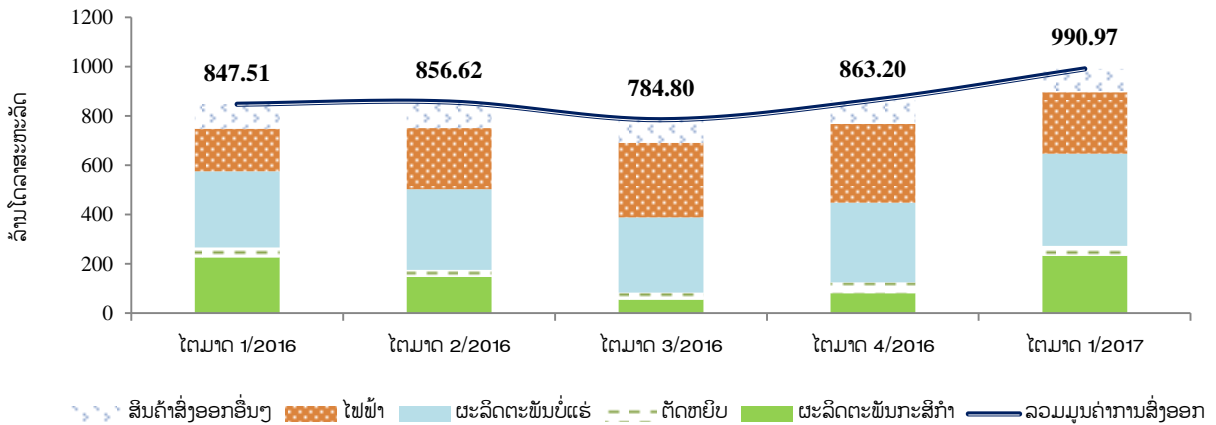


ແຫຼ່ງຂໍ້ມູນ: ທະນາຄານແຫ່ງ ສປປ ລາວ.

4.2.1 ການສົ່ງອອກ

ການສົ່ງອອກສິນຄ້າ ໃນໄຕມາດນີ້ ບັນລຸໄດ້ 990,97 ລ້ານໂດລາສະຫະລັດ, ເພີ່ມຂຶ້ນ 14,80% ທຽບໃສ່ໄຕມາດຜ່ານມາ ແລະ 16,93% ທຽບໃສ່ໄລຍະດຽວກັນຂອງປີຜ່ານມາ (ຮູບທີ 10) ໂດຍສະເພາະແມ່ນມູນຄ່າການສົ່ງອອກຜະລິດຕະພັນກະສິກໍາ ແລະ ຜະລິດຕະພັນບໍ່ແຮ່ ເພີ່ມຂຶ້ນ 187,20% ແລະ 16% ທຽບໃສ່ໄຕມາດຜ່ານມາ ເປັນຕົ້ນແມ່ນ ກາເຟ, ທັນຍາພິນ, ໜາກໄມ້ ແລະ ແຮ່ຄໍາ.

ຮູບທີ 10. ການສົ່ງອອກສິນຄ້າ



ແຫຼ່ງຂໍ້ມູນ: ທະນາຄານແຫ່ງ ສປປ ລາວ.

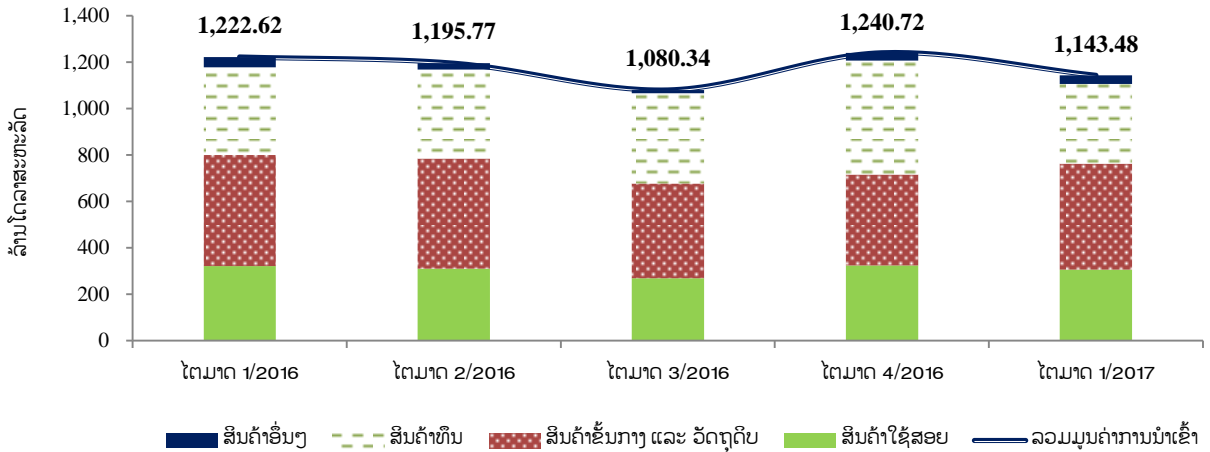
4.2.2 ການນໍາເຂົ້າ

ການນໍາເຂົ້າສິນຄ້າບັນລຸໄດ້ 1.143,48 ລ້ານໂດລາສະຫະລັດ, ຫຼຸດລົງ 7,84% ທຽບໃສ່ໄຕມາດຜ່ານມາ ແລະ ຫຼຸດລົງ 6,47% ທຽບໃສ່ໄລຍະດຽວກັນຂອງປີຜ່ານມາ (ຮູບທີ 11) ໂດຍສະເພາະແມ່ນມູນຄ່າການນໍາເຂົ້າໃນໝວດສິນຄ້າທຶນ ເຊັ່ນ: ຍານພາຫະນະ, ເຄື່ອງຈັກ ແລະ ອຸປະກອນ ຫຼຸດລົງ 30,22%, ກວມເອົາ 27,65% ຂອງສິນຄ້ານໍາເຂົ້າທັງໝົດ ແລະ ສິນຄ້າຊົມໃຊ້ທົ່ວໄປ ເຊັ່ນ: ອາຫານ ແລະ ເຄື່ອງດື່ມ, ເຄື່ອງໄຟຟ້າ ແລະ ອຸປະກອນ ຫຼຸດ

ບົດສາຍງານສະຖິຕິເງິນຕາປະຈຳໄຕມາດທີ 1 ຂອງປີ 2017

ລົງ 18,53%, ກວມເອົາ 12,36% ຂອງສິນຄ້ານຳເຂົ້າທັງໝົດ. ໃນຂະນະທີ່, ການນຳເຂົ້ານ້ຳມັນເຊື້ອໄຟ, ເຄື່ອງໄຟຟ້າ ແລະ ອຸປະກອນ ຍັງສືບຕໍ່ເພີ່ມຂຶ້ນ 19,34% ແລະ 15,08% ທຽບໃສ່ໄຕມາດຜ່ານມາ.

ຮູບທີ 11. ການນຳເຂົ້າສິນຄ້າ

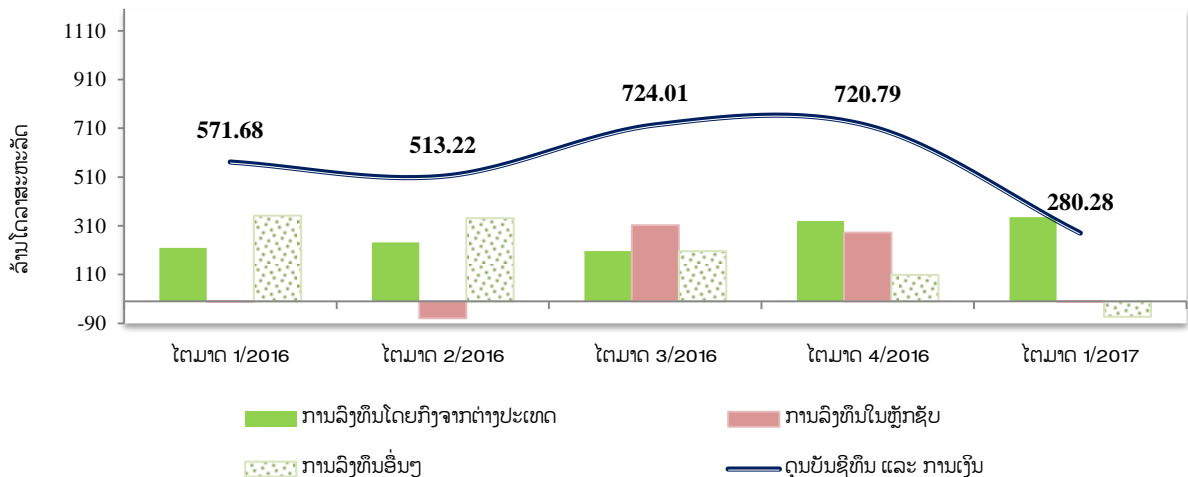


ແຫຼ່ງຂໍ້ມູນ: ທະນາຄານແຫ່ງ ສປປ ລາວ.

4.3. ດຸນບັນຊີທຶນ ແລະ ການເງິນ

ດຸນບັນຊີທຶນ ແລະ ການເງິນ ສືບຕໍ່ເກີນດຸນ 280,28 ລ້ານໂດລາສະຫະລັດ, ຫຼຸດລົງ 61,11% ທຽບໃສ່ໄຕມາດຜ່ານມາ ແລະ ຫຼຸດລົງ 50,97% ທຽບໃສ່ໄລຍະດຽວກັນຂອງປີຜ່ານມາ (ຮູບທີ 12) ຍ້ອນການລົງທຶນຂອງທະນາຄານທຸລະກິດຫຼຸດລົງ. ໃນຂະນະດຽວກັນ, ກະແສເງິນລົງທຶນໂດຍກົງຈາກຕ່າງປະເທດມີມູນຄ່າ ເພີ່ມຂຶ້ນ 4,49% ທຽບໃສ່ໄຕມາດຜ່ານມາ ແລະ 57,05% ທຽບໃສ່ໄລຍະດຽວກັນຂອງປີຜ່ານມາ, ໃນນັ້ນຂະແໜງການທີ່ກວມອັດຕາສ່ວນຫຼາຍກວ່າໜູ່ຍັງແມ່ນ ຂະແໜງການກໍ່ສ້າງ ແລະ ຮອງລົງມາແມ່ນຂະແໜງພະລັງງານໄຟຟ້າ ຊຶ່ງກວມເອົາ 54,32% ແລະ 26,13% ຕາມລຳດັບ ສ່ວນປະເທດທີ່ເຂົ້າມາລົງທຶນຫຼາຍກວ່າໜູ່ ຍັງແມ່ນປະເທດຈີນກວມເອົາ 82,97%, ຮອງລົງມາແມ່ນ ປະເທດເກົາຫຼີໃຕ້ ກວມເອົາ 7,12%.

ຮູບທີ 12. ດຸນບັນຊີທຶນ ແລະ ການເງິນ



ແຫຼ່ງຂໍ້ມູນ: ທະນາຄານແຫ່ງ ສປປ ລາວ.

ຕາຕະລາງທີ 1. ດັດຊະນີລາຄາຜູ້ຊົມໃຊ້ (ທຽບຖານ ເດືອນ 12/2015 = 100)

| ໝວດສິນຄ້າ | ໄຕມາດ 1/2016 | ໄຕມາດ 2/2016 | ໄຕມາດ 3/2016 | ໄຕມາດ 4/2016 | ໄຕມາດ 1/2017 |
|--|--------------|---------------|---------------|---------------|---------------|
| ດັດຊະນີລາຄາຜູ້ຊົມໃຊ້ລວມ | 99.78 | 100.86 | 102.16 | 102.42 | 101.67 |
| ດັດຊະນີແຕ່ລະໝວດສິນຄ້າ | | | | | |
| 1. ໝວດສະບຽງອາຫານ ແລະ ເຄື່ອງດື່ມບໍ່ແມ່ນເຫຼົ້າ | 100.07 | 102.07 | 104.11 | 104.38 | 102.22 |
| 2. ໝວດເຫຼົ້າ ແລະ ຢາສູບ | 100.43 | 100.63 | 100.79 | 100.86 | 100.87 |
| 3. ໝວດເຄື່ອງນຸ່ງຮົ່ມ ແລະ ເກີບ | 100.15 | 99.96 | 100.48 | 101.08 | 102.33 |
| 4. ໝວດທີ່ພັກອາໄສ, ນ້ຳປະປາ, ໄຟຟ້າ ແລະ ເຊື້ອເພີງ | 101.58 | 101.90 | 100.94 | 100.93 | 101.21 |
| 5. ໝວດເຄື່ອງໃຊ້ໃນເຮືອນ | 100.25 | 100.43 | 100.63 | 100.77 | 101.11 |
| 6. ໝວດການຮັກສາສຸຂະພາບ | 100.09 | 100.10 | 100.27 | 100.33 | 100.64 |
| 7. ໝວດຄົມມະນາຄົມ ແລະ ການຂົນສົ່ງ | 97.94 | 98.67 | 100.33 | 100.68 | 101.41 |
| 8. ໝວດໄປສະນີ ແລະ ໂທລະຄົມມະນາຄົມ | 99.97 | 99.96 | 99.97 | 99.96 | 99.90 |
| 9. ໝວດການບັນເທີງ ແລະ ການພັກຜ່ອນ | 100.08 | 100.05 | 100.03 | 100.23 | 100.25 |
| 10. ໝວດການສຶກສາ | 100.00 | 100.00 | 100.13 | 100.40 | 100.40 |
| 11. ໝວດຮ້ານອາຫານ ແລະ ໂຮງແຮມ | 100.32 | 101.09 | 100.73 | 100.98 | 101.35 |
| 12. ໝວດການສິນຄ້າ ແລະ ການບໍລິການອື່ນໆ | 100.16 | 100.26 | 100.93 | 101.32 | 101.33 |

ແຫຼ່ງຂໍ້ມູນ: ສູນສະຖິຕິແຫ່ງຊາດ, ກະຊວງແຜນການ ແລະ ການລົງທຶນ.

ຕາຕະລາງທີ 2. ອັດຕາເງິນເຟີ້ (%)

| ໝວດສິນຄ້າ | ໄຕມາດ 1/2016 | ໄຕມາດ 2/2016 | ໄຕມາດ 3/2016 | ໄຕມາດ 4/2016 | ໄຕມາດ 1/2017 |
|--|--------------|--------------|--------------|--------------|--------------|
| ອັດຕາເງິນເຟີ້ | 1.09 | 1.25 | 1.89 | 2.15 | 1.89 |
| 1. ໝວດສະບຽງອາຫານ ແລະ ເຄື່ອງດື່ມບໍ່ແມ່ນເຫຼົ້າ | 4.62 | 4.12 | 4.36 | 4.05 | 2.15 |
| 2. ໝວດເຫຼົ້າ ແລະ ຢາສູບ | 2.61 | 1.71 | 1.39 | 1.08 | 0.45 |
| 3. ໝວດເຄື່ອງນຸ່ງຮົ່ມ ແລະ ເກີບ | 3.16 | 1.96 | 1.70 | 1.20 | 2.18 |
| 4. ໝວດທີ່ພັກອາໄສ, ນ້ຳປະປາ, ໄຟຟ້າ ແລະ ເຊື້ອເພີງ | 1.81 | 1.85 | 1.05 | 0.98 | -0.36 |
| 5. ໝວດເຄື່ອງໃຊ້ໃນເຮືອນ | 0.65 | 0.38 | 0.49 | 0.81 | 0.86 |
| 6. ໝວດການຮັກສາສຸຂະພາບ | 3.43 | 3.44 | 2.97 | 0.52 | 0.55 |
| 7. ໝວດຄົມມະນາຄົມ ແລະ ການຂົນສົ່ງ | -7.00 | -4.56 | -2.24 | -0.15 | 3.53 |
| 8. ໝວດໄປສະນີ ແລະ ໂທລະຄົມມະນາຄົມ | 0.18 | 0.11 | 0.04 | -0.01 | -0.07 |
| 9. ໝວດການບັນເທີງ ແລະ ການພັກຜ່ອນ | 0.49 | 0.17 | 0.27 | 0.20 | 0.18 |
| 10. ໝວດການສຶກສາ | 0.14 | 0.13 | 0.06 | 0.40 | 0.40 |
| 11. ໝວດຮ້ານອາຫານ ແລະ ໂຮງແຮມ | 2.82 | 1.00 | 0.88 | 1.08 | 1.03 |
| 12. ໝວດການສິນຄ້າ ແລະ ການບໍລິການອື່ນໆ | 0.78 | 0.86 | 1.06 | 1.35 | 1.16 |

ແຫຼ່ງຂໍ້ມູນ: ສູນສະຖິຕິແຫ່ງຊາດ, ກະຊວງແຜນການ ແລະ ການລົງທຶນ.

ຕາຕະລາງທີ 3. ຖານະການເງິນຂອງທະນາຄານແຫ່ງ ສປປ ລາວ (ຕື້ກີບ)

| ລາຍການ | ໄຕມາດ 1/2016 | ໄຕມາດ 2/2016 | ໄຕມາດ 3/2016 | ໄຕມາດ 4/2016 | ໄຕມາດ 1/2017 |
|-----------------------------|------------------|------------------|------------------|------------------|------------------|
| ຊັບສິນຕ່າງປະເທດສຸດທິ | 7,479.06 | 6,182.62 | 7,530.07 | 6,119.57 | 7,249.17 |
| ຊັບສິນຕ່າງປະເທດ | 8,065.06 | 6,762.42 | 8,112.60 | 6,682.35 | 7,821.99 |
| ໜີ້ສິນຕ່າງປະເທດ | -586.00 | -579.80 | -582.53 | -562.78 | -572.82 |
| ຊັບສິນພາຍໃນສຸດທິ | 13,674.23 | 13,495.75 | 13,864.87 | 14,715.58 | 14,726.54 |
| ສິນເຊື້ອພາຍໃນສຸດທິ | 11,839.33 | 11,641.54 | 11,975.86 | 12,916.96 | 12,637.52 |
| ສິນເຊື້ອໃຫ້ລັດຖະບານສຸດທິ | 192.34 | -471.35 | -759.07 | -4.63 | -234.85 |
| ສິນເຊື້ອໃຫ້ລັດຖະບານ | 1,117.44 | 1,117.44 | 1,117.44 | 1,094.64 | 2,094.64 |
| ເງິນຝາກລັດຖະບານ | -925.10 | -1,588.79 | -1,876.51 | -1,099.27 | -2,329.49 |
| ສິນເຊື້ອໃຫ້ພາກສ່ວນເສດຖະກິດ | 6,393.39 | 6,384.39 | 6,434.45 | 6,454.05 | 6,458.99 |
| ສິນເຊື້ອໃຫ້ສະຖາບັນການເງິນ | 5,253.60 | 5,728.50 | 6,300.48 | 6,467.54 | 6,413.38 |
| ພັນທະບັດທະນາຄານກາງ | -2,868.46 | -2,859.97 | -2,875.90 | -2,902.80 | -2,911.65 |
| ລາຍການອື່ນໆສຸດທິ | 4,703.36 | 4,714.18 | 4,764.91 | 4,701.42 | 5,000.67 |
| ຖານເງິນຕາ | 21,153.29 | 19,678.37 | 21,394.94 | 20,835.15 | 21,975.71 |
| ເງິນສົດຢູ່ຂອດຈໍລະຈອນ | 8,432.02 | 8,164.69 | 7,690.82 | 7,836.89 | 8,767.57 |
| ເງິນຝາກ | 12,721.27 | 11,513.68 | 13,704.12 | 12,998.26 | 13,208.14 |
| ເງິນຝາກກະແສລາຍວັນ | 8,495.42 | 7,709.98 | 9,673.69 | 9,051.13 | 9,205.64 |
| ເງິນແຮຝາກບັງຄັບ | 3,090.86 | 3,140.17 | 3,397.06 | 3,471.58 | 3,589.77 |
| ທຶນຈົດທະບຽນຂອງ ທທກ | 1,131.01 | 648.43 | 603.78 | 463.42 | 391.86 |
| ເງິນຝາກຂອງພາກສ່ວນອື່ນໆ | 3.98 | 15.10 | 29.59 | 12.13 | 20.87 |

ແຫຼ່ງຂໍ້ມູນ: ກົມນະໂຍບາຍເງິນຕາ, ທະນາຄານແຫ່ງ ສປປ ລາວ.

ຕາຕະລາງທີ 4. ຖານະການເງິນຂອງທະນາຄານທຸລະກິດ (ຕື້ກີບ)

| ລາຍການ | ໄຕມາດ 1/2016 | ໄຕມາດ 2/2016 | ໄຕມາດ 3/2016 | ໄຕມາດ 4/2016 | ໄຕມາດ 1/2017 |
|---|-------------------|-------------------|-------------------|-------------------|-------------------|
| ຊັບສິນຕ່າງປະເທດສຸດທິ | -12,403.60 | -14,705.60 | -16,376.70 | -17,387.90 | -16,961.20 |
| ຊັບສິນຕ່າງປະເທດ | 9,470.80 | 7,238.80 | 8,044.20 | 8,898.10 | 9,594.00 |
| ໜີ້ສິນຕ່າງປະເທດ | -21,874.40 | -21,944.40 | -24,420.90 | -26,286.00 | -26,555.20 |
| ຄັງສະສົມສຸດທິ | 19,199.30 | 16,398.70 | 18,564.20 | 18,966.70 | 19,541.40 |
| ຄັງສະສົມ | 23,950.30 | 21,475.40 | 24,104.20 | 24,748.80 | 25,332.30 |
| ເງິນກູ້ຢືມຈາກ ທຫລ | -4,751.00 | -5,076.70 | -5,540.00 | -5,782.10 | -5,790.90 |
| ສິນເຊື່ອໃຫ້ລັດຖະບານສຸດທິ | 4,862.40 | 5,886.50 | 3,584.90 | 4,377.80 | 5,084.60 |
| ເປັນສະກຸນເງິນກີບ | 5,374.10 | 6,314.10 | 4,655.10 | 5,348.60 | 5,504.80 |
| ເປັນສະກຸນເງິນຕາຕ່າງປະເທດ | -511.70 | -427.60 | -1,070.20 | -970.80 | -420.20 |
| ຊັບສິນພາຍໃນສຸດທິ (ຍົກເວັ້ນສິນເຊື່ອໃຫ້ລັດຖະບານ) | 42,579.30 | 48,013.10 | 52,992.70 | 55,036.70 | 56,085.40 |
| ສິນເຊື່ອໃຫ້ພາກສ່ວນເສດຖະກິດ | 49,139.80 | 53,147.70 | 56,734.20 | 59,745.40 | 61,274.80 |
| ເປັນສະກຸນເງິນຕາຕ່າງປະເທດ | 25,572.30 | 28,172.30 | 30,219.60 | 31,269.40 | 31,806.90 |
| ສິນເຊື່ອໃຫ້ພາກເອກະຊົນ | 43,476.00 | 47,352.10 | 50,145.80 | 53,027.90 | 54,579.80 |
| ເປັນສະກຸນເງິນຕາຕ່າງປະເທດ | 20,163.30 | 22,632.10 | 23,900.90 | 24,851.20 | 25,405.10 |
| ສິນເຊື່ອໃຫ້ພາກສ່ວນລັດວິສາຫະກິດ | 5,663.80 | 5,795.60 | 6,588.40 | 6,717.50 | 6,695.00 |
| ເປັນສະກຸນເງິນຕາຕ່າງປະເທດ | 5,409.00 | 5,540.20 | 6,318.70 | 6,418.20 | 6,401.80 |
| ຊັບສິນອື່ນໆສຸດທິ | -6,560.50 | -5,134.60 | -3,741.50 | -4,708.70 | -5,189.40 |
| ເງິນຝາກລູກຄ້າ | 53,719.70 | 55,592.50 | 58,764.80 | 60,993.30 | 63,750.20 |
| ເປັນເງິນກີບ | 27,846.40 | 28,239.00 | 28,965.50 | 29,290.90 | 30,324.30 |
| ເປັນສະກຸນເງິນຕາຕ່າງປະເທດ | 25,873.30 | 27,353.50 | 29,799.30 | 31,702.40 | 33,425.90 |

ແຫຼ່ງຂໍ້ມູນ: ກົມນະໂຍບາຍເງິນຕາ, ທະນາຄານແຫ່ງ ສປປ ລາວ.

ຕາຕະລາງທີ 5. ຖານະການເງິນຂອງລະບົບທະນາຄານ (ຕື້ກີບ)

| ລາຍການ | ໄຕມາດ 1/2016 | ໄຕມາດ 2/2016 | ໄຕມາດ 3/2016 | ໄຕມາດ 4/2016 | ໄຕມາດ 1/2017 |
|-----------------------------------|------------------|------------------|------------------|-------------------|------------------|
| ຊັບສິນຕ່າງປະເທດສຸດທິ | -4,924.54 | -8,522.98 | -8,846.63 | -11,268.33 | -9,712.03 |
| ຊັບສິນຕ່າງປະເທດ | 17,535.86 | 14,001.22 | 16,156.80 | 15,580.45 | 17,415.99 |
| ໜີ້ສິນຕ່າງປະເທດ | -22,460.40 | -22,524.20 | -25,003.43 | -26,848.78 | -27,128.02 |
| ຊັບສິນພາຍໃນສຸດທິ | 64,534.74 | 69,726.06 | 73,129.83 | 77,807.84 | 79,626.37 |
| ສິນເຊື້ອພາຍໃນ | 61,067.83 | 64,947.24 | 65,994.48 | 70,572.62 | 72,583.54 |
| ສິນເຊື້ອໃຫ້ລັດຖະບານສຸດທິ | 5,054.74 | 5,415.15 | 2,825.83 | 4,373.17 | 4,849.75 |
| ສິນເຊື້ອໃຫ້ລັດຖະບານ | 8,007.24 | 8,492.64 | 8,459.94 | 8,453.24 | 9,468.14 |
| ເງິນຝາກລັດຖະບານ | -2,952.50 | -3,077.49 | -5,634.11 | -4,080.07 | -4,618.39 |
| ສິນເຊື້ອໃຫ້ພາກສ່ວນເສດຖະກິດ | 56,013.09 | 59,532.09 | 63,168.65 | 66,199.45 | 67,733.79 |
| ສິນເຊື້ອໃຫ້ລັດວິສາຫະກິດ | 12,057.19 | 12,179.99 | 13,022.85 | 13,171.55 | 13,153.99 |
| ສິນເຊື້ອໃຫ້ພາກເອກະຊົນ | 43,955.90 | 47,352.10 | 50,145.80 | 53,027.90 | 54,579.80 |
| ລາຍການອື່ນໆສຸດທິ | 3,466.91 | 4,778.82 | 7,135.35 | 7,235.22 | 7,042.83 |
| ທຶນທີ່ທະນາຄານກູ້ຈາກລັດຖະບານ | -22.62 | -22.55 | -22.67 | -22.89 | -22.96 |
| ເງິນຝາກມີບັນຫາ | -20.30 | -20.90 | -21.20 | -15.70 | -19.70 |
| ບັນຊີທຶນ | -11,834.90 | -11,892.93 | -11,818.58 | -11,771.07 | -11,537.85 |
| ອື່ນໆ | 15,344.73 | 16,715.20 | 18,997.80 | 19,044.88 | 18,623.34 |
| ປະລິມານເງິນຕາມຄວາມໝາຍກວ້າງ | 59,609.90 | 61,202.88 | 64,282.90 | 66,539.51 | 69,914.34 |
| ປະລິມານເງິນຄວາມໝາຍແຄບ | 9,685.50 | 9,047.68 | 8,987.70 | 9,006.31 | 10,006.24 |
| ເງິນຢູ່ນອກລະບົບທະນາຄານ | 5,886.22 | 5,595.49 | 5,488.72 | 5,534.29 | 6,143.27 |
| ເງິນຝາກກະແສລາຍວັນ | 3,799.28 | 3,452.19 | 3,498.98 | 3,472.02 | 3,862.97 |
| ປະລິມານເງິນປະເພດອື່ນໆ | 49,924.40 | 52,155.20 | 55,295.20 | 57,533.20 | 59,908.10 |
| ເງິນຝາກປະຢັດ ແລະ ຝາກມີກຳນົດ | 24,051.10 | 24,801.70 | 25,495.90 | 25,830.80 | 26,482.20 |
| ເງິນຝາກເປັນເງິນຕາຕ່າງປະເທດ | 25,873.30 | 27,353.50 | 29,799.30 | 31,702.40 | 33,425.90 |

ແຫຼ່ງຂໍ້ມູນ: ກົມນະໂຍບາຍເງິນຕາ, ທະນາຄານແຫ່ງ ສປປ ລາວ.

ຕາຕະລາງທີ 6. ຊັບສິນຂອງທະນາຄານທຸລະກິດ (ຕື້ກີບ)

| ລາຍການ | ໄຕມາດ 1/2016 | ໄຕມາດ 2/2016 | ໄຕມາດ 3/2016 | ໄຕມາດ 4/2016 | ໄຕມາດ 1/2017 |
|---|--------------|--------------|--------------|--------------|--------------|
| ທະນາຄານທຸລະກິດລັດ + ທະນາຄານສະເພາະກິດ | | | | | |
| ຍອດຊັບສິນ (ຕື້ກີບ) | 44,197.11 | 44,404.14 | 48,410.42 | 49,836.40 | 49,006.54 |
| ອັດຕາສ່ວນ (%) | 43.69 | 43.97 | 44.04 | 44.04 | 42.50 |
| ອັດຕາການຂະຫຍາຍຕົວຂອງຊັບສິນ (%) | -1.00 | 0.47 | 9.02 | 2.95 | -1.67 |
| ທະນາຄານຮ່ວມທຶນ | | | | | |
| ຍອດຊັບສິນ (ຕື້ກີບ) | 10,192.78 | 10,370.55 | 10,994.47 | 11,212.96 | 11,469.31 |
| ອັດຕາສ່ວນ (%) | 10.08 | 10.27 | 10.00 | 9.91 | 9.95 |
| ອັດຕາການຂະຫຍາຍຕົວຂອງຊັບສິນ (%) | 2.30 | 1.74 | 6.02 | 1.99 | 2.29 |
| ທະນາຄານເອກະຊົນ | | | | | |
| ຍອດຊັບສິນ (ຕື້ກີບ) | 17,954.11 | 18,795.64 | 21,070.82 | 20,807.40 | 21,323.68 |
| ອັດຕາສ່ວນ (%) | 17.75 | 18.61 | 19.17 | 18.39 | 18.49 |
| ອັດຕາການຂະຫຍາຍຕົວຂອງຊັບສິນ (%) | -0.74 | 4.69 | 12.10 | -1.25 | 2.48 |
| ທະນາຄານສາຂາຕ່າງປະເທດ | | | | | |
| ຍອດຊັບສິນ (ຕື້ກີບ) | 28,819.76 | 27,413.92 | 29,444.59 | 31,300.16 | 33,516.32 |
| ອັດຕາສ່ວນ (%) | 28.49 | 27.15 | 26.79 | 27.66 | 29.06 |
| ອັດຕາການຂະຫຍາຍຕົວຂອງຊັບສິນ (%) | 15.30 | -4.88 | 7.41 | 6.30 | 7.08 |
| ລວມທັງໝົດ | | | | | |
| ຍອດຊັບສິນ (ຕື້ກີບ) | 101,163.80 | 100,984.26 | 109,920.30 | 113,156.92 | 115,315.85 |
| ອັດຕາສ່ວນ (%) | 100.00 | 100.00 | 100.00 | 100.00 | 100.00 |
| ອັດຕາການຂະຫຍາຍຕົວຂອງຊັບສິນ (%) | 3.55 | -0.18 | 8.85 | 2.94 | 1.91 |

ແຫຼ່ງຂໍ້ມູນ: ກົມນະໂຍບາຍເງິນຕາ, ທະນາຄານແຫ່ງ ສປປ ລາວ.

ຕາຕະລາງທີ 7. ອັດຕາແລກປ່ຽນທະນາຄານທຸລະກິດ ແລະ ຕະຫຼາດ

| ໄຕມາດ/ປີ | ອັດຕາສະເລ່ຍທາງ | ອັດຕາສະເລ່ຍຕະຫຼາດ | ສະເລ່ຍທົ່ວລະບົບ | ອັດຕາສະເລ່ຍທາງ | ອັດຕາສະເລ່ຍຕະຫຼາດ | ສະເລ່ຍທົ່ວລະບົບ |
|--------------|----------------|-------------------|-----------------|----------------|-------------------|-----------------|
| | | ກີບ/ໂດລາສະຫະລັດ | | | ກີບ/ບາດ | |
| ໄຕມາດ 1/2011 | 8,053.18 | 8,056.80 | 8,054.99 | 264.66 | 264.77 | 264.72 |
| ໄຕມາດ 2/2011 | 8,029.34 | 8,034.16 | 8,031.75 | 265.81 | 265.86 | 265.84 |
| ໄຕມາດ 3/2011 | 8,009.88 | 8,016.99 | 8,013.43 | 266.57 | 266.65 | 266.61 |
| ໄຕມາດ 4/2011 | 8,014.46 | 8,016.90 | 8,015.68 | 259.97 | 260.06 | 260.02 |
| ໄຕມາດ 1/2012 | 8,003.56 | 8,006.44 | 8,005.00 | 259.36 | 259.43 | 259.40 |
| ໄຕມາດ 2/2012 | 8,006.93 | 8,008.79 | 8,007.86 | 256.95 | 257.26 | 257.11 |
| ໄຕມາດ 3/2012 | 8,013.92 | 8,014.84 | 8,014.38 | 256.16 | 255.85 | 256.01 |
| ໄຕມາດ 4/2012 | 8,000.22 | 8,002.76 | 8,001.49 | 261.22 | 261.09 | 261.16 |
| ໄຕມາດ 1/2013 | 7,897.90 | 7,904.22 | 7,901.06 | 265.12 | 264.92 | 265.02 |
| ໄຕມາດ 2/2013 | 7,692.53 | 7,691.30 | 7,691.92 | 258.72 | 258.50 | 258.61 |
| ໄຕມາດ 3/2013 | 7,815.12 | 7,939.30 | 7,877.21 | 249.97 | 255.04 | 252.51 |
| ໄຕມາດ 4/2013 | 7,935.95 | 8,007.74 | 7,971.84 | 251.61 | 254.01 | 252.81 |
| ໄຕມາດ 1/2014 | 8,029.33 | 8,055.14 | 8,042.23 | 247.44 | 252.11 | 249.77 |
| ໄຕມາດ 2/2014 | 8,050.00 | 8,066.23 | 8,058.11 | 249.75 | 250.83 | 250.29 |
| ໄຕມາດ 3/2014 | 8,043.06 | 8,078.12 | 8,060.59 | 251.60 | 251.70 | 251.65 |
| ໄຕມາດ 4/2014 | 8,059.67 | 8,078.93 | 8,069.30 | 248.51 | 250.67 | 249.59 |
| ໄຕມາດ 1/2015 | 8,108.95 | 8,145.80 | 8,127.37 | 250.30 | 247.48 | 248.89 |
| ໄຕມາດ 2/2015 | 8,104.36 | 8,116.02 | 8,110.19 | 246.78 | 247.77 | 247.28 |
| ໄຕມາດ 3/2015 | 8,160.49 | 8,211.00 | 8,185.74 | 235.57 | 237.05 | 236.31 |
| ໄຕມາດ 4/2015 | 8,151.05 | 8,205.25 | 8,178.15 | 229.52 | 230.24 | 229.88 |
| ໄຕມາດ 1/2016 | 8,134.21 | 8,166.02 | 8,150.12 | 229.75 | 229.77 | 229.76 |
| ໄຕມາດ 2/2016 | 8,113.33 | 8,135.37 | 8,124.35 | 231.50 | 231.89 | 231.70 |
| ໄຕມາດ 3/2016 | 8,095.42 | 8,160.44 | 8,127.93 | 233.80 | 234.49 | 234.15 |
| ໄຕມາດ 4/2016 | 8,160.74 | 8,469.57 | 8,315.16 | 232.39 | 240.13 | 236.26 |
| ໄຕມາດ 1/2017 | 8,194.25 | 8,470.05 | 8,332.15 | 235.14 | 239.73 | 237.44 |

ແຫຼ່ງຂໍ້ມູນ: ກົມນະໂຍບາຍເງິນຕາ, ທະນາຄານແຫ່ງ ສປປ ລາວ.

ຕາຕະລາງທີ 8. ອັດຕາດອກເບ້ຍ (ຄິດເປັນສ່ວນຮ້ອຍ ຕໍ່ປີ)

| ລາຍການ | ໄຕມາດ 1/2016 | ໄຕມາດ 2/2016 | ໄຕມາດ 3/2016 | ໄຕມາດ 4/2016 | ໄຕມາດ 1/2017 |
|-------------------------------|--------------|--------------|--------------|--------------|--------------|
| ທະນາຄານທຸລະກິດ | | | | | |
| 1. ອັດຕາດອກເບ້ຍເງິນຝາກ | | | | | |
| ບັນຊີເງິນກີບ | | | | | |
| ເງິນຝາກປະຫຍັດ | 0.10-1.96 | 0.10-1.96 | 0.10-1.96 | 0.75-1.91 | 0.75-1.91 |
| ເງິນຝາກປະຈຳ | | | | | |
| 3 ເດືອນ | 1.50-3.34 | 1.50-4.22 | 1.50-4.22 | 1.50-3.20 | 1.50-3.20 |
| 6 ເດືອນ | 2.50-4.22 | 2.50-4.22 | 2.50-4.22 | 2.50-4.02 | 2.50-4.02 |
| 12 ເດືອນ | 3.00-6.13 | 2.50-6.13 | 2.50-6.13 | 3.00-5.72 | 3.50-5.72 |
| >12 ເດືອນ | 5.00-9.63 | 5.00-9.54 | 5.00-9.54 | 5.00-6.90 | 5.00-6.90 |
| ບັນຊີເງິນບາດ | | | | | |
| ເງິນຝາກປະຫຍັດ | 0.12-2.00 | 0.12-2.00 | 0.12-2.00 | 0.12-2.00 | 0.12-2.00 |
| ເງິນຝາກປະຈຳ | | | | | |
| 3 ເດືອນ | 0.50-4.00 | 0.50-4.00 | 0.50-4.00 | 0.65-4.00 | 0.50-4.00 |
| 6 ເດືອນ | 0.65-4.50 | 0.65-5.00 | 0.65-5.50 | 0.65-5.00 | 6.05-5.00 |
| 12 ເດືອນ | 0.80-6.50 | 0.50-6.50 | 0.50-6.50 | 0.75-6.25 | 0.75-6.25 |
| >12 ເດືອນ | 1.30-7.75 | 1.00-7.75 | 1.00-7.75 | 3.30-7.25 | 2.50-7.25 |
| ບັນຊີເງິນໂດລາ ສຫລ | | | | | |
| ເງິນຝາກປະຫຍັດ | 0.05-2.00 | 0.05-2.00 | 0.05-2.00 | 0.05-2.00 | 0.05-2.00 |
| ເງິນຝາກປະຈຳ | | | | | |
| 3 ເດືອນ | 0.20-4.00 | 0.20-4.00 | 0.20-4.00 | 0.20-4.00 | 0.20-4.00 |
| 6 ເດືອນ | 0.40-5.00 | 0.40-5.00 | 0.40-5.50 | 0.40-5.00 | 0.40-5.00 |
| 12 ເດືອນ | 0.70-6.50 | 0.50-6.50 | 0.50-6.50 | 0.50-6.00 | 0.70-6.00 |
| >12 ເດືອນ | 3.00-7.75 | 1.00-8.25 | 1.00-8.25 | 1.00-7.00 | 1.00-7.00 |
| 2. ອັດຕາດອກເບ້ຍເງິນກູ້ | | | | | |
| ບັນຊີເງິນກີບ | | | | | |
| ປະເພດລູກຄ້າ A (ໄລຍະ 1 ປີ) | 5.19-14.00 | 5.09-14.00 | 5.09-14.00 | 5.25-14.00 | 5.25-14.00 |
| ປະເພດລູກຄ້າ B (ໄລຍະ 1 ປີ) | 6.56-14.00 | 6.56-14.00 | 5.63-14.00 | 6.70-13.00 | 6.70-13.00 |
| ປະເພດລູກຄ້າ C (ໄລຍະ 1 ປີ) | 6.56-14.00 | 6.56-14.00 | 7.50-14.00 | 7.50-10.00 | 7.50-10.00 |
| ບັນຊີເງິນບາດ | | | | | |
| ປະເພດລູກຄ້າ A (ໄລຍະ 1 ປີ) | 4.29-12.00 | 4.29-12.50 | 4.29-10.50 | 4.29-10.00 | 4.29-10.00 |
| ປະເພດລູກຄ້າ B (ໄລຍະ 1 ປີ) | 4.29-11.50 | 4.29-11.50 | 4.29-11.50 | 6.50-10.00 | 6.50-10.00 |
| ປະເພດລູກຄ້າ C (ໄລຍະ 1 ປີ) | 4.29-11.50 | 4.29-11.50 | 7.00-11.50 | 8.42-10.00 | 8.42-10.00 |
| ບັນຊີເງິນໂດລາ ສຫລ | | | | | |
| ປະເພດລູກຄ້າ A (ໄລຍະ 1 ປີ) | 4.26-12.00 | 4.21-12.00 | 4.62-10.00 | 4.00-10.00 | 4.00-10.00 |
| ປະເພດລູກຄ້າ B (ໄລຍະ 1 ປີ) | 5.39-10.00 | 5.39-10.00 | 5.39-10.00 | 5.75-10.00 | 5.75-10.00 |
| ປະເພດລູກຄ້າ C (ໄລຍະ 1 ປີ) | 5.39-11.00 | 5.39-11.00 | 5.75-10.00 | 7.00-9.00 | 7.00-9.00 |
| 3. ເງິນເບີກເກິນບັນຊີ | | | | | |
| ກີບ | 6.50-14.00 | 5.07-20.50 | 5.00-20.50 | 5.00-19.00 | 5.00-19.00 |
| ບາດ | 4.29-12.00 | 4.29-15.00 | 4.29-15.00 | 4.29-15.00 | 4.29-15.00 |
| ໂດລາ ສຫລ | 4.00-12.00 | 4.00-15.00 | 4.00-15.00 | 4.00-15.00 | 4.00-15.00 |

ແຫຼ່ງຂໍ້ມູນ: ກົມນະໂຍບາຍເງິນຕາ, ທະນາຄານແຫ່ງ ສປປ ລາວ.

ຕາຕະລາງທີ 9. ເງິນຝາກຂອງທະນາຄານທຸລະກິດ (ຕື້ກີບ)

| ໄຕມາດ | ລາຍການ | ເງິນຝາກລວມ | ເງິນຝາກະແສລາຍວັນ | ເງິນຝາກປະຢັດ | ເງິນຝາກມີກຳນົດ | | | | | ເງິນຝາກຂອງຜູ້ທີ່ບໍ່ຮູ້ຝູ່ລາວ |
|--------------|-------------|------------------|------------------|------------------|------------------|-----------------|-----------------|------------------|-------------------------|------------------------------|
| | | | | | ລວມ | 3 ເດືອນ | 6 ເດືອນ | 12 ເດືອນ | >12 ເດືອນ; <24 ເດືອນ | |
| ໄຕມາດ 1/2016 | ກີບ | 27,846.54 | 3,795.38 | 6,222.57 | 17,828.59 | 698.63 | 1,026.68 | 5,009.36 | 11,093.92 | 1,515.19 |
| | ງູຕຕ ທຽບກີບ | 25,873.24 | 5,938.19 | 9,636.09 | 10,298.96 | 1,044.53 | 1,097.65 | 4,594.18 | 3,562.60 | 2,468.65 |
| | ລວມ | 53,719.78 | 9,733.57 | 15,858.66 | 28,127.55 | 1,743.16 | 2,124.33 | 9,603.54 | 14,656.52 | 3,983.84 |
| ໄຕມາດ 2/2016 | ກີບ | 28,239.07 | 3,437.29 | 6,366.80 | 18,434.98 | 658.16 | 1,110.32 | 4,944.19 | 11,722.31 | 1,582.10 |
| | ງູຕຕ ທຽບກີບ | 27,353.43 | 6,519.57 | 9,861.70 | 10,972.16 | 1,072.40 | 1,120.83 | 4,833.32 | 3,945.61 | 2,536.83 |
| | ລວມ | 55,592.50 | 9,956.86 | 16,228.50 | 29,407.14 | 1,730.56 | 2,231.15 | 9,777.51 | 15,667.92 | 4,118.93 |
| ໄຕມາດ 3/2016 | ກີບ | 28,965.44 | 3,469.55 | 6,710.82 | 18,785.07 | 631.47 | 1,152.42 | 5,043.04 | 11,958.14 | 1,767.71 |
| | ງູຕຕ ທຽບກີບ | 29,799.26 | 7,869.92 | 9,732.50 | 12,196.84 | 915.55 | 1,887.23 | 5,069.60 | 4,324.46 | 2,536.12 |
| | ລວມ | 58,764.70 | 11,339.47 | 16,443.32 | 30,981.91 | 1,547.02 | 3,039.65 | 10,112.64 | 16,282.60 | 4,303.83 |
| ໄຕມາດ 4/2016 | ກີບ | 29,290.75 | 3,460.01 | 6,771.86 | 19,058.88 | 986.58 | 1,046.19 | 5,232.37 | 11,793.74 | 1,697.41 |
| | ງູຕຕ ທຽບກີບ | 31,702.38 | 9,259.61 | 9,434.66 | 13,008.11 | 988.09 | 2,097.06 | 5,299.00 | 4,623.96 | 2,808.78 |
| | ລວມ | 60,993.13 | 12,719.62 | 16,206.52 | 32,066.99 | 1,974.67 | 3,143.25 | 10,531.37 | 16,417.70 | 4,506.19 |
| ໄຕມາດ 1/2017 | ກີບ | 30,324.27 | 3,842.16 | 7,286.34 | 19,195.77 | 1,144.71 | 1,016.94 | 5,329.00 | 11,705.12 | 1,766.86 |
| | ງູຕຕ ທຽບກີບ | 33,425.92 | 10,301.94 | 9,479.68 | 13,644.30 | 837.80 | 2,192.17 | 5,408.73 | 5,205.61 | 2,928.78 |
| | ລວມ | 63,750.19 | 14,144.10 | 16,766.02 | 32,840.07 | 1,982.51 | 3,209.11 | 10,737.72 | 16,910.73 | 4,695.64 |

ແຫຼ່ງຂໍ້ມູນ: ກົມນະໂຍບາຍເງິນຕາ, ທະນາຄານແຫ່ງ ສປປ ລາວ.

ໝາຍເຫດ: ງູຕຕ: ເງິນຝາກເປັນເງິນຕາຕ່າງປະເທດ ຄິດໄລ່ເປັນກີບ

ຕາຕະລາງທີ 10. ອັດຕາການຂະຫຍາຍຕົວຂອງເງິນຝາກທະນາຄານທຸລະກິດ (ຕື້ກີບ)

| ລາຍການ | ໄຕມາດ 1/2016 | ໄຕມາດ 2/2016 | ໄຕມາດ 3/2016 | ໄຕມາດ 4/2016 | ໄຕມາດ 1/2017 |
|---|------------------|------------------|------------------|------------------|------------------|
| ທະນາຄານທຸລະກິດລັດ + ທະນາຄານສະເພາະກິດ | | | | | |
| ຍອດເງິນຝາກ | 34,537.10 | 35,216.07 | 37,500.72 | 38,196.39 | 38,746.51 |
| ກວມອັດຕາສ່ວນ (%) | 59.85 | 58.98 | 59.46 | 58.32 | 56.61 |
| ອັດຕາການຂະຫຍາຍຕົວຂອງເງິນຝາກ (%) | 2.03 | 1.97 | 6.49 | 1.86 | 1.44 |
| ທະນາຄານຮ່ວມທຶນ | | | | | |
| ຍອດເງິນຝາກ | 4,531.83 | 4,772.80 | 5,265.33 | 5,560.13 | 5,840.86 |
| ກວມອັດຕາສ່ວນ (%) | 7.85 | 7.99 | 8.35 | 8.49 | 8.53 |
| ອັດຕາການຂະຫຍາຍຕົວຂອງເງິນຝາກ (%) | -0.76 | 5.32 | 10.32 | 5.60 | 5.05 |
| ທະນາຄານເອກະຊົນ | | | | | |
| ຍອດເງິນຝາກ | 12,200.39 | 12,830.07 | 13,177.69 | 13,630.71 | 14,228.10 |
| ກວມອັດຕາສ່ວນ (%) | 21.14 | 21.49 | 20.89 | 20.81 | 20.79 |
| ອັດຕາການຂະຫຍາຍຕົວຂອງເງິນຝາກ (%) | -1.25 | 5.16 | 2.71 | 3.44 | 4.38 |
| ທະນາຄານສາຂາຕ່າງປະເທດ | | | | | |
| ຍອດເງິນຝາກ | 6,434.24 | 6,892.39 | 7,124.80 | 8,112.11 | 9,630.38 |
| ກວມອັດຕາສ່ວນ (%) | 11.15 | 11.54 | 11.30 | 12.39 | 14.07 |
| ອັດຕາການຂະຫຍາຍຕົວຂອງເງິນຝາກ (%) | -9.98 | 7.12 | 3.37 | 13.86 | 18.72 |
| ລວມຍອດເງິນຝາກທັງໝົດຂອງທະນາຄານທຸລະກິດ | 57,703.62 | 59,711.43 | 63,068.54 | 65,499.34 | 68,445.85 |
| ອັດຕາການຂະຫຍາຍຕົວຂອງເງິນຝາກ (%) | -0.37 | 3.48 | 5.62 | 3.85 | 4.50 |

ແຫຼ່ງຂໍ້ມູນ: ກົມນະໂຍບາຍເງິນຕາ, ທະນາຄານແຫ່ງ ສປປ ລາວ.

ຕາຕະລາງທີ 11. ສິນເຊື້ອຂອງທະນາຄານທຸລະກິດ (ຕື້ກີບ)

| ສິນເຊື້ອແຍກຕາມຂະແໜງການ | ໄຕມາດ 1/2016 | ໄຕມາດ 2/2016 | ໄຕມາດ 3/2016 | ໄຕມາດ 4/2016 | ໄຕມາດ 1/2017 |
|-------------------------------------|------------------|------------------|------------------------------------|------------------|------------------|
| ຂະແໜງອຸດສາຫະກຳ ແລະ ຫັດຖະກຳ | 14,017.33 | 15,687.05 | 17,949.69 | 19,561.17 | 17,675.69 |
| ຂະແໜງກໍ່ສ້າງ | 7,383.26 | 7,355.71 | 7,385.29 | 7,454.33 | 7,774.14 |
| ຂະແໜງສະໜອງວັດຖຸ ແລະ ເຕັກນິກ | 1,204.73 | 1,155.03 | 1,161.70 | 1,202.19 | 1,158.77 |
| ຂະແໜງກະສິກຳ | 4,244.34 | 4,212.19 | 4,476.39 | 4,608.54 | 5,430.44 |
| ຂະແໜງການຄ້າ | 8,658.46 | 9,067.71 | 9,633.97 | 10,043.23 | 11,788.44 |
| ຂະແໜງຂົນສົ່ງ | 1,215.10 | 1,186.32 | 1,247.12 | 1,368.39 | 1,461.86 |
| ຂະແໜງບໍລິການ | 4,913.79 | 5,072.08 | 5,299.79 | 5,714.46 | 5,592.39 |
| ຂະແໜງອື່ນໆ | 7,982.63 | 9,411.59 | 9,580.25 | 9,793.00 | 10,393.11 |
| ລວມຍອດສິນເຊື້ອ | 49,619.64 | 53,147.68 | 56,734.20 | 59,745.31 | 61,274.84 |
| ອັດຕາການຂະຫຍາຍຕົວຂອງສິນເຊື້ອ | | | (ການປ່ຽນແປງຄິດເປັນສ່ວນຮ້ອຍ) | | |
| ຂະແໜງອຸດສາຫະກຳ ແລະ ຫັດຖະກຳ | 20.16 | 11.91 | 14.42 | 8.98 | -9.64 |
| ຂະແໜງກໍ່ສ້າງ | -10.57 | -0.37 | 0.40 | 0.93 | 4.29 |
| ຂະແໜງສະໜອງວັດຖຸ ແລະ ເຕັກນິກ | -3.75 | -4.13 | 0.58 | 3.49 | -3.61 |
| ຂະແໜງກະສິກຳ | -4.11 | -0.76 | 6.27 | 2.95 | 17.83 |
| ຂະແໜງການຄ້າ | 0.91 | 4.73 | 6.24 | 4.25 | 17.38 |
| ຂະແໜງຂົນສົ່ງ | 6.48 | -2.37 | 5.13 | 9.72 | 6.83 |
| ຂະແໜງບໍລິການ | -0.77 | 3.22 | 4.49 | 7.82 | -2.14 |
| ຂະແໜງອື່ນໆ | -0.44 | 17.90 | 1.79 | 2.22 | 6.13 |
| ລວມສິນເຊື້ອທັງໝົດ | 2.75 | 7.11 | 6.75 | 5.31 | 2.56 |
| ຍອດສິນເຊື້ອລວມທຽບໃສ່ GDP | 48.49 | 51.94 | 52.19 | 54.96 | 47.40 |

ແຫຼ່ງຂໍ້ມູນ: ກົມນະໂຍບາຍເງິນຕາ, ທະນາຄານແຫ່ງ ສປປ ລາວ.

ຕາຕະລາງທີ 12. ອັດຕາການຂະຫຍາຍຕົວຂອງສິນເຊື້ອທະນາຄານທຸລະກິດ (ຕື້ກີບ)

| ລາຍການ | ໄຕມາດ 1/2016 | ໄຕມາດ 2/2016 | ໄຕມາດ 3/2016 | ໄຕມາດ 4/2016 | ໄຕມາດ 1/2017 |
|--|------------------|------------------|------------------|------------------|------------------|
| ທະນາຄານທຸລະກິດລັດ + ທະນາຄານສະເພາະກິດ | | | | | |
| ຍອດສິນເຊື້ອ | 23,417.11 | 25,581.31 | 28,292.60 | 29,967.42 | 30,236.79 |
| ອັດຕາສ່ວນ (%) | 47.19 | 48.13 | 49.87 | 50.16 | 49.35 |
| ອັດຕາການຂະຫຍາຍຕົວຂອງສິນເຊື້ອ (%) | 2.25 | 9.24 | 10.60 | 5.92 | 0.90 |
| ທະນາຄານຮ່ວມທຶນ | | | | | |
| ຍອດສິນເຊື້ອ | 6,930.07 | 7,195.16 | 7,346.14 | 7,942.06 | 8,416.93 |
| ອັດຕາສ່ວນ (%) | 13.97 | 13.54 | 12.95 | 13.29 | 13.74 |
| ອັດຕາການຂະຫຍາຍຕົວຂອງສິນເຊື້ອ (%) | -0.02 | 3.83 | 2.10 | 8.11 | 5.98 |
| ທະນາຄານເອກະຊົນ | | | | | |
| ຍອດສິນເຊື້ອ | 10,435.93 | 10,739.34 | 11,404.19 | 12,010.29 | 12,619.96 |
| ອັດຕາສ່ວນ (%) | 21.03 | 20.21 | 20.10 | 20.10 | 20.60 |
| ອັດຕາການຂະຫຍາຍຕົວຂອງສິນເຊື້ອ (%) | 0.57 | 2.91 | 6.19 | 5.31 | 5.08 |
| ທະນາຄານສາຂາຕ່າງປະເທດ | | | | | |
| ຍອດສິນເຊື້ອ | 8,836.53 | 9,631.88 | 9,691.29 | 9,825.54 | 10,001.15 |
| ອັດຕາສ່ວນ (%) | 17.81 | 18.12 | 17.08 | 16.45 | 16.32 |
| ອັດຕາການຂະຫຍາຍຕົວຂອງສິນເຊື້ອ (%) | 9.37 | 9.00 | 0.62 | 1.39 | 1.79 |
| ລວມຍອດສິນເຊື້ອທັງໝົດຂອງທະນາຄານທຸລະກິດ | 49,619.64 | 53,147.68 | 56,734.22 | 59,745.31 | 61,274.83 |
| ອັດຕາການຂະຫຍາຍຕົວຂອງສິນເຊື້ອ (%) | 2.75 | 7.11 | 6.75 | 5.31 | 2.56 |

ແຫຼ່ງຂໍ້ມູນ: ກົມນະໂຍບາຍເງິນຕາ, ທະນາຄານແຫ່ງ ສປປ ລາວ.

ຕາຕະລາງທີ 13. ດຸນການຊຳລະກັບຕ່າງປະເທດ (ລ້ານໂດລາສະຫະລັດ)

| ລາຍການ | ໄຕມາດ 1/2016 ^(P) | ໄຕມາດ 2/2016 ^(P) | ໄຕມາດ 3/2016 ^(P) | ໄຕມາດ 4/2016 ^(P) | ໄຕມາດ 1/2017 ^(P) |
|--|-----------------------------|-----------------------------|-----------------------------|-----------------------------|-----------------------------|
| ດຸນບັນຊີຊຳລະປົກກະຕິ | -336.85 | -237.68 | -312.33 | -346.85 | -69.59 |
| (ບໍ່ລວມເງິນຊ່ວຍເຫຼືອລ້າ) | -364.29 | -263.19 | -333.94 | -369.06 | -81.83 |
| ດຸນການຄ້າ | -375.11 | -339.15 | -295.54 | -377.52 | -152.51 |
| ມູນຄ່າສິນຄ້າສົ່ງອອກ | 847.51 | 856.62 | 784.80 | 863.20 | 990.97 |
| ມູນຄ່າສິນຄ້ານຳເຂົ້າ | -1,222.62 | -1,195.77 | -1,080.34 | -1,240.72 | -1,143.48 |
| ການບໍລິການສຸດທິ | 66.59 | 77.00 | 30.04 | 38.19 | 57.98 |
| ລາຍຮັບ | 241.48 | 212.42 | 176.91 | 200.17 | 258.56 |
| ລາຍຈ່າຍ | -174.89 | -135.42 | -146.87 | -161.98 | -200.57 |
| ລາຍໄດ້ສຸດທິ | -85.56 | -31.07 | -91.90 | -48.19 | -63.43 |
| ລາຍຮັບ | 29.46 | 28.68 | 37.67 | 39.15 | 14.83 |
| ລາຍຈ່າຍ | -115.02 | -59.75 | -129.57 | -87.34 | -78.26 |
| ເງິນໂອນສຸດທິ | 57.23 | 55.54 | 45.08 | 40.67 | 88.37 |
| ໃຫ້ພາກເອກະຊົນ | 29.79 | 30.03 | 23.47 | 18.46 | 76.13 |
| ໃຫ້ພາກລັດຖະບານ | 27.44 | 25.51 | 21.62 | 22.21 | 12.23 |
| ດຸນບັນຊີທຶນ ແລະ ບັນຊີການເງິນ | 571.68 | 513.22 | 724.01 | 720.79 | 280.28 |
| ບັນຊີການເງິນ | 571.68 | 513.22 | 724.01 | 720.79 | 280.28 |
| ການລົງທຶນໂດຍກົງຈາກຕ່າງປະເທດ | 219.57 | 241.50 | 206.33 | 330.03 | 344.85 |
| ການລົງທຶນໃນຫຼັກຊັບ | -0.23 | -69.81 | 312.08 | 281.95 | -1.57 |
| ການລົງທຶນອື່ນໆ | 352.34 | 341.53 | 205.59 | 108.81 | -63.00 |
| ຄວາມຜິກພາດ ແລະ ການຄາດເຄື່ອນ | -226.36 | -433.83 | -250.12 | -557.61 | -74.62 |
| ດຸນການຊຳລະລວມ | 8.47 | -158.29 | 161.56 | -183.66 | 136.07 |
| ໝາຍເຫດ (ເປີເຊັນຕໍ່ GDP) | | | | | |
| ດຸນບັນຊີຊຳລະປົກກະຕິ | -2.52 | -1.77 | -2.32 | -2.60 | -0.44 |
| ດຸນບັນຊີຊຳລະປົກກະຕິ (ບໍ່ລວມເງິນຊ່ວຍເຫຼືອລ້າ) | -2.72 | -1.96 | -2.48 | -2.77 | -0.52 |
| ດຸນການຄ້າ | -2.80 | -2.52 | -2.20 | -2.83 | -0.97 |
| ດຸນບັນຊີທຶນ ແລະ ດຸນການເງິນ | 4.27 | 3.81 | 5.38 | 5.40 | 1.78 |
| ຄັງສຳຮອງຕ່າງປະເທດ | 995.32 | 837.03 | 998.59 | 814.93 | 951 |
| ຄັງສຳຮອງຕ່າງປະເທດ (ທຽບການນຳເຂົ້າຕໍ່ເດືອນ) | 6.42* | 5.40* | 6.44* | 5.26* | 4.10* |
| ອັດຕາແລກປ່ຽນກີບ/ໂດລາສະຫະລັດ (ສະເລ່ຍຂອງທະນາຄານທຸລະກິດ) | 8,134.21 | 8,092.23 | 8,095.42 | 8,160.74 | 8,190.86 |

ແຫຼ່ງຂໍ້ມູນ: ກົມນະໂຍບາຍເງິນຕາ, ທະນາຄານແຫ່ງ ສປປ ລາວ.

ໝາຍເຫດ 1) P: ຕົວເລກເບື້ອງຕົ້ນ, R: ຕົວເລກມີການປັບປຸງ.

2) * ຄັງສຳຮອງກຸ້ມການນຳເຂົ້າໃນແຕ່ລະໄຕມາດ ແມ່ນບໍ່ລວມການນຳເຂົ້າສິນຄ້າທີ່ມີແຫຼ່ງທຶນຮອງຮັບ. ໃນນັ້ນ, ລວມມີການນຳເຂົ້າຂອງນັກລົງທຶນຕ່າງປະເທດ, ການນຳເຂົ້າຂອງໂຄງການຊ່ວຍເຫຼືອລ້າ ແລະ ການນຳເຂົ້າກູ້ຢືມພາກລັດ, ການນຳເຂົ້າຂອງອົງການຈັດຕັ້ງສາກົນ ແລະ ສະຖານທຸດ.

ຕາຕະລາງທີ 14. ດຸນການຄ້າຕ່າງປະເທດ (ລ້ານໂດລາສະຫະລັດ)

| ລາຍການ | ໄຕມາດ 1/2016 ^(P) | ໄຕມາດ 2/2016 ^(P) | ໄຕມາດ 3/2016 ^(P) | ໄຕມາດ 4/2016 ^(P) | ໄຕມາດ 1/2017 ^(P) |
|---------------------------------------|-----------------------------|-----------------------------|-----------------------------|-----------------------------|-----------------------------|
| ດຸນການຄ້າ | -375.11 | -339.15 | -295.54 | -377.52 | -152.51 |
| ການສົ່ງອອກ | 847.51 | 856.62 | 784.80 | 863.20 | 990.97 |
| (ອັດຕາການປ່ຽນແປງ %) | 18.88 | 1.07 | -8.38 | 9.99 | 14.80 |
| ກາເຟ | 28.13 | 22.36 | 9.43 | 7.02 | 42.14 |
| ທັນຍາພືດ | 45.07 | 28.13 | 5.14 | 13.68 | 58.33 |
| ຜັກພືດລວມທັງຮາກ ແລະ ຫົວ | 67.89 | 17.35 | 4.89 | 24.15 | 66.97 |
| ໝາກໄມ້ ແລະ ໝາກໄມ້ເປືອກແຂງ | 77.53 | 78.66 | 31.43 | 30.92 | 63.42 |
| ອື່ນໆ | 7.82 | 0.47 | 4.70 | 5.37 | 2.18 |
| ຜະລິດຕະພັນອຸດສະຫະກຳ | 439.21 | 456.33 | 424.79 | 457.25 | 504.53 |
| ຜະລິດຕະພັນໄມ້ | 10.71 | 6.97 | 4.23 | 3.70 | 4.11 |
| ຕັດຫຍິບ | 39.95 | 28.76 | 27.56 | 44.30 | 40.10 |
| ອາຫານປຸງແຕ່ງ, ເຄື່ອງດື່ມ ແລະ ຢາສຸບ | 24.70 | 31.73 | 27.06 | 24.33 | 47.11 |
| ບໍ່ແຮ່ | 309.25 | 327.21 | 305.88 | 322.44 | 374.03 |
| ທອງ | 254.06 | 281.81 | 270.96 | 293.17 | 290.80 |
| ຄຳ | 43.22 | 37.68 | 28.38 | 20.50 | 49.04 |
| ອື່ນໆ | 11.97 | 7.72 | 6.54 | 8.77 | 34.19 |
| ຜະລິດຕະພັນແຮ່ທາດຂອງອຸດສາຫະກຳເຄມີ | 36.35 | 39.95 | 34.85 | 27.57 | 8.25 |
| ໄຟຟ້າ | 172.94 | 247.91 | 301.74 | 319.27 | 248.66 |
| ສິນຄ້າອື່ນໆ | 8.92 | 5.41 | 2.68 | 5.54 | 4.74 |
| ການນຳເຂົ້າ | 1,222.62 | 1,195.77 | 1,080.34 | 1,240.72 | 1,143.48 |
| (ອັດຕາການປ່ຽນແປງ %) | -6.51 | -2.20 | -9.65 | 14.85 | -7.84 |
| ອາຫານ ແລະ ເຄື່ອງດື່ມ | 157.28 | 141.91 | 127.60 | 160.12 | 130.01 |
| ເຄື່ອງໄຟຟ້າ ແລະ ອຸປະກອນ | 116.64 | 110.01 | 81.18 | 107.29 | 123.47 |
| ສິນຄ້າຂັ້ນກາງ ແລະ ວັດຖຸດິບ | 479.62 | 474.05 | 409.41 | 391.66 | 456.82 |
| ສັດທີ່ມີຊີວິດ | 57.13 | 44.90 | 29.06 | 27.76 | 25.41 |
| ເກືອ, ມາດ, ປຸນຂາວ, ຫີນ ແລະ ຊີມັງ | 24.22 | 29.11 | 22.27 | 25.50 | 20.64 |
| ນ້ຳມັນເຊື້ອໄຟ, ນ້ຳມັນເຄື່ອງ ແລະ ອື່ນໆ | 160.95 | 181.29 | 144.79 | 177.31 | 211.60 |
| ເຫຼັກ ແລະ ເຫຼັກກຳ | 156.36 | 139.13 | 136.76 | 73.11 | 113.33 |
| ອື່ນໆ | 80.96 | 79.62 | 76.53 | 87.98 | 85.84 |
| ສິນຄ້າທຶນ | 378.14 | 383.60 | 389.35 | 491.59 | 343.02 |
| ປຸ່ຍ | 4.53 | 10.34 | 11.61 | 7.04 | 9.13 |
| ຍານພະຫະນະ ແລະ ອຸປະກອນກ່ຽວຂ້ອງ | 223.04 | 219.99 | 200.81 | 311.96 | 197.27 |
| ເຄື່ອງຈັກ ແລະ ອຸປະກອນ | 116.07 | 108.87 | 124.76 | 137.35 | 97.12 |
| ອຸປະກອນວິທະຍາສາດ ແລະ ກ້ອງສ່ອງ | 6.72 | 9.28 | 12.76 | 5.44 | 11.79 |
| ຜະລິດຕະພັນພລາຕິກ ແລະ ຢາງ | 27.38 | 34.95 | 39.23 | 28.68 | 27.68 |
| ອື່ນໆ | 0.38 | 0.17 | 0.19 | 1.12 | 0.04 |
| ໄຟຟ້າ | 17.02 | 15.60 | 9.18 | 6.77 | 10.46 |
| ຄຳ ແລະ ທອງແດງ | 27.46 | 12.00 | 4.33 | 27.16 | 26.99 |
| ສິນຄ້າອື່ນໆ | 46.46 | 58.60 | 59.29 | 56.13 | 52.71 |

ແຫຼ່ງຂໍ້ມູນ: ກົມນະໂຍບາຍເງິນຕາ, ທະນາຄານແຫ່ງ ສປປ ລາວ.

ໝາຍເຫດ P: ຕົວເລກເບື້ອງຕົ້ນ, R: ຕົວເລກມີການປັບປຸງ.

ຕາຕະລາງທີ 15. ທີ່ຕັ້ງສຳນັກງານຂອງແຕ່ລະທະນາຄານທຸລະກິດ

| ລ/ດ | ຊື່ທະນາຄານທຸລະກິດ | ທີ່ຕັ້ງສຳນັກງານ | | | | | ເບີໂທຕິດຕໍ່ |
|--|--|-----------------|---------------|---------------|-----------------|----------------------|-------------|
| | | ທະຫົນ | ບ້ານ | ເມືອງ | ແຂວງ | | |
| ທະນາຄານທຸລະກິດລັດ | | | | | | | |
| 1 | ທະນາຄານ ການຄ້າຕ່າງປະເທດລາວ ມະຫາຊົນ | ປາງຄຳ | ຊຽງຍືນ | ຈັນທະບູລີ | ນະຄອນຫຼວງວຽງຈັນ | (856-21) 213 200 | |
| 2 | ທະນາຄານ ພັດທະນາລາວ | ສຸພານຸວົງ | ສີຫອມ | ຈັນທະບູລີ | ນະຄອນຫຼວງວຽງຈັນ | (856-21) 213 300-04 | |
| 3 | ທະນາຄານ ສິ່ງເສີມກະສິກຳ | ໄກສອນພົມວິຫານ | ພະຂາວ | ໄຊທານີ | ນະຄອນຫຼວງວຽງຈັນ | (856-21) 713 060 | |
| ທະນາຄານສະເພາະກິດ | | | | | | | |
| 4 | ທະນາຄານ ນະໂຍບາຍ | ໄກສອນພົມວິຫານ | ໂພນພະເນົາ | ໄຊເສດຖາ | ນະຄອນຫຼວງວຽງຈັນ | (856-21) 264 407-21 | |
| ທະນາຄານທຸລະກິດລັດຮ່ວມທຶນ | | | | | | | |
| 5 | ທະນາຄານ ຮ່ວມທຸລະກິດລາວ-ຫວຽດ | ລ້ານຊ້າງ | ຫັດສະດີ | ຈັນທະບູລີ | ນະຄອນຫຼວງວຽງຈັນ | (856-21) 251 416 | |
| 6 | ທະນາຄານ ລາວ-ຝລັ່ງ ຈຳກັດ | ລ້ານຊ້າງ | ຫັດສະດີ | ຈັນທະບູລີ | ນະຄອນຫຼວງວຽງຈັນ | (856-21) 285 111 | |
| 7 | ທະນາຄານ ລາວຈີນ ຈຳກັດ | ໄກສອນພົມວິຫານ | ໂພນໄຊ | ໄຊເສດຖາ | ນະຄອນຫຼວງວຽງຈັນ | (856-21) 418 888 | |
| ທະນາຄານເອກະຊົນ | | | | | | | |
| 8 | ທະນາຄານ ຮ່ວມພັດທະນາ ຈຳກັດ | ລ້ານຊ້າງ | ຫັດສະດີ | ຈັນທະບູລີ | ນະຄອນຫຼວງວຽງຈັນ | (856-21) 213 531-6 | |
| 9 | ທະນາຄານ ພິງສະຫວັນ ຈຳກັດ | ໄກສອນພົມວິຫານ | ພະຂາວ | ໄຊທານີ | ນະຄອນຫຼວງວຽງຈັນ | (856-21) 212 666 | |
| 10 | ທະນາຄານ ເອັສທີ ຈຳກັດ | ສາມແສນໄທ | ອານຸ | ຈັນທະບູລີ | ນະຄອນຫຼວງວຽງຈັນ | (856-21) 241 559-62 | |
| 11 | ທະນາຄານ ອິນໂດຈິນ ຈຳກັດ | 23 ສິງຫາ | ໜອງບອມ | ໄຊເສດຖາ | ນະຄອນຫຼວງວຽງຈັນ | (856-21) 455 000 | |
| 12 | ທະນາຄານ ບຸຢອງລາວ ຈຳກັດ | ໜອງບອມ | ໂພນໄຊ | ໄຊເສດຖາ | ນະຄອນຫຼວງວຽງຈັນ | (856-21) 454 500-2 | |
| 13 | ທະນາຄານ ລາວກໍສ້າງ ຈຳກັດ | ກິດສະໂກ | ໂພນສິນວນ | ສີສັດຕະນາກ | ນະຄອນຫຼວງວຽງຈັນ | (856-21) 285 555 | |
| 14 | ທະນາຄານ ມາຮູຮານ ເຈແປນລາວ ຈຳກັດ | 23 ສິງຫາ | ໂພນໄຊ | ໄຊເສດຖາ | ນະຄອນຫຼວງວຽງຈັນ | (856-21) 266 000 | |
| ທະນາຄານທຸລະກິດທີ່ເປັນບໍລິສັດລູກຂອງທະນາຄານ ຕ່າງປະເທດ | | | | | | | |
| 15 | ທະນາຄານ ເອເອັນແຊັດ (ລາວ) ຈຳກັດ | ລ້ານຊ້າງ | ຫັດສະດີ | ຈັນທະບູລີ | ນະຄອນຫຼວງວຽງຈັນ | (856-21) 222 700-703 | |
| 16 | ທະນາຄານ ເອຊີລິດາລາວ ຈຳກັດ | ວິງວຽນດິງປ່າລາມ | ໂພນສະຫວັນເໜືອ | ສີສັດຕະນາກ | ນະຄອນຫຼວງວຽງຈັນ | (856-21) 264 994 | |
| 17 | ທະນາຄານ ການຄ້າສາກົນລາວ ຈຳກັດ | ຫັດສະດີ | ຫັດສະດີໃຕ້ | ຈັນທະບູລີ | ນະຄອນຫຼວງວຽງຈັນ | (856-21) 250 388 | |
| 18 | ທະນາຄານ ອາເຣັສບີ ລາວ ຈຳກັດ | ໄກສອນພົມວິຫານ | ໂພນສະອາດ | ໄຊເສດຖາ | ນະຄອນຫຼວງວຽງຈັນ | (856-21) 455 116-117 | |
| 19 | ທະນາຄານ ກະສິກອນໄທ ຈຳກັດ | ບູຣີຈັນ | ໂພນສິນວນ | ສີສັດຕະນາກ | ນະຄອນຫຼວງວຽງຈັນ | (856-21) 410 885 | |
| 20 | ທະນາຄານ ຫຸ້ນສ່ວນການຄ້າໄຊຊ່ອງເທືອງຕົ້ນ ສາຂາລາວ (ສາຄອມແບັງ) | ແຫ່ງບູນ | ຫາຍໂສກ | ຈັນທະບູລີ | ນະຄອນຫຼວງວຽງຈັນ | (856-21) 265 726 | |
| 21 | ທະນາຄານ ອຸດສະຫະກຳ - ການຄ້າ ຫວຽດນາມ ສາຂາລາວ (ຫວຽດຕິນແບັງ) | ຂຸນບູລິມ | ວັດຈັນ | ຈັນທະບູລີ | ນະຄອນຫຼວງວຽງຈັນ | (856-21) 263 997 | |
| 22 | ທະນາຄານ ແຄນນາເດຍ ລາວ ຈຳກັດ | ປາງຄຳ | ຊຽງຍືນ | ຈັນທະບູລີ | ນະຄອນຫຼວງວຽງຈັນ | (856-21) 227 999 | |
| 23 | ທະນາຄານ ການຄ້າໄຊຊ່ອງ-ອໍໂນຍ ລາວ ຈຳກັດ | ລ້ານຊ້າງ | ໂພນກຸງ | ປາກເຊ | ຈຳປາສັກ | (856-31) 257 167 | |
| ສາຂາທະນາຄານທຸລະກິດຕ່າງປະເທດ | | | | | | | |
| 24 | ທະນາຄານ ກຸງເທບ ຈຳກັດ (ມະຫາຊົນ) ສາຂານະຄອນຫຼວງວຽງຈັນ | ລ້ານຊ້າງ | ສີສະເກດ | ຈັນທະບູລີ | ນະຄອນຫຼວງວຽງຈັນ | (856-21) 213 560 | |
| 25 | ທະນາຄານ ກຸງໄທ ຈຳກັດ(ມະຫາຊົນ) ສາຂານະຄອນຫຼວງວຽງຈັນ | ລ້ານຊ້າງ | ຊຽງຍືນ | ຈັນທະບູລີ | ນະຄອນຫຼວງວຽງຈັນ | (856-21) 213 480 | |
| 26 | ທະນາຄານ ກຸງສີອາຍຸດທະຍາ ຈຳກັດ (ມະຫາຊົນ) ສາຂານະຄອນຫຼວງວຽງຈັນ | ລ້ານຊ້າງ | ຫັດສະດີ | ຈັນທະບູລີ | ນະຄອນຫຼວງວຽງຈັນ | (856-21) 213 521 | |
| 27 | ທະນາຄານ ທະຫານໄທ ຈຳກັດ (ມະຫາຊົນ) ສາຂານະຄອນຫຼວງວຽງຈັນ | ສາມແສນໄທ | ສີຫອມ | ຈັນທະບູລີ | ນະຄອນຫຼວງວຽງຈັນ | (856-21) 216 486 | |
| 28 | ທະນາຄານ ໄທພານິດ ຈຳກັດ (ມະຫາຊົນ) ສາຂານະຄອນຫຼວງວຽງຈັນ | ລ້ານຊ້າງ | ສີສະເກດ | ຈັນທະບູລີ | ນະຄອນຫຼວງວຽງຈັນ | (856-21) 213 500 | |
| 29 | ທະນາຄານ ພາບລິກ ສາຂານະຄອນຫຼວງວຽງຈັນ | ຕະຫຼາດເຊົ້າ | ຫັດສະດີໃຕ້ | ຈັນທະບູລີ | ນະຄອນຫຼວງວຽງຈັນ | (856-21) 223 394 | |
| 30 | ທະນາຄານ ພາບລິກ ສາຂາ ສີໂຄ | ຫຼວງພະບາງ | ວາທ່າ | ສີໂຄດຕະບອງ | ນະຄອນຫຼວງວຽງຈັນ | (856-21) 219 868 | |
| 31 | ທະນາຄານ ພາບລິກ ສາຂາ ສະຫວັນນະເຂດ | ສີສະຫວ່າງວິງ | ສຸນັນທາ | ໄກສອນພົມວິຫານ | ສະຫວັນນະເຂດ | (856-41) 252 131 | |
| 32 | ທະນາຄານ ກຸງສີອາຍຸດທະຍາ ຈຳກັດ (ມະຫາຊົນ) ສາຂາສະຫວັນນະເຂດ | ສີສະຫວ່າງວິງ | ສຸນັນທາ | ໄກສອນພົມວິຫານ | ສະຫວັນນະເຂດ | (856-41) 252 360 | |
| 33 | ທະນາຄານ ຫຸ້ນສ່ວນການຄ້າທະຫານ ສາຂາລາວ | ໄກສອນ | ໂພນສະອາດ | ໄຊເສດຖາ | ນະຄອນຫຼວງວຽງຈັນ | (856-21) 990 901 | |
| 34 | ທະນາຄານ ອຸດສະຫະກຳ ແລະ ການຄ້າຈີນ ຈຳກັດ ສາຂານະຄອນຫຼວງ (ໄອຊີບີຊີ) | ລ້ານຊ້າງ | ຫັດສະດີ | ຈັນທະບູລີ | ນະຄອນຫຼວງວຽງຈັນ | (856-21) 258 888 | |
| 35 | ທະນາຄານ ພາບລິກ ຈຳກັດ ສາຂາປາກເຊ | 13 ໃຕ້ | ໂພນສະຫວັນ | ປາກເຊ | ຈຳປາສັກ | (856-31) 218 111 | |
| 36 | ທະນາຄານ ເມແບັງ ສາຂາລາວ | ລ້ານຊ້າງ | ຫັດສະດີ | ຈັນທະບູລີ | ນະຄອນຫຼວງວຽງຈັນ | (856-21) 263 100 | |
| 37 | ທະນາຄານ CIMB Thai ສາຂາວຽງຈັນ | ລ້ານຊ້າງ | ຫັດສະດີ | ຈັນທະບູລີ | ນະຄອນຫຼວງວຽງຈັນ | (856-21) 255 355 | |
| 38 | ທະນາຄານ ຄາເທ ຢູໄນເຕັດ ສາຂານະຄອນຫຼວງວຽງຈັນ | ຂຸນບູລິມ | ຫັດສະດີ | ຈັນທະບູລີ | ນະຄອນຫຼວງວຽງຈັນ | (856-21) 255 688 | |
| 39 | ທະນາຄານ ແຫ່ງປະເທດຈີນ ຈຳກັດ ສາຂານະຄອນຫຼວງວຽງຈັນ | ຄຸວຽງ | ໜອງຈັນ | ສີສັດຕະນາກ | ນະຄອນຫຼວງວຽງຈັນ | (856-21) 228 888 | |
| 40 | ທະນາຄານ ເຟີດ ຄອມເມີໂຊ ຈຳກັດ ສາຂານະຄອນຫຼວງວຽງຈັນ | 23 ສິງຫາ | ໂພນໄຊ | ໄຊເສດຖາ | ນະຄອນຫຼວງວຽງຈັນ | (856-21) 415 318 | |
| 41 | ທະນາຄານ ກຸງເທບ ຈຳກັດ (ມະຫາຊົນ) ສາຂາປາກເຊ | ຂຽວດົງຈອງ | ໂພນສະຫວັນ | ປາກເຊ | ຈຳປາສັກ | (856-31) 257 255 | |
| 42 | ທະນາຄານ ມາເລຍັນ ເບີຫັດ ສາຂາໜອງດົວງ | ອາຊຽນ | ໜອງດົວງ | ສີໂຄດຕະບອງ | ນະຄອນຫຼວງວຽງຈັນ | (856-21) 258160 -61 | |

ແຫຼ່ງຂໍ້ມູນ: ກົມຄຸ້ມຄອງທະນາຄານທຸລະກິດ, ທະນາຄານແຫ່ງ ສປປ ລາວ.

ຕາຕະລາງທີ 16. ທີ່ຕັ້ງສຳນັກງານຂອງແຕ່ລະສະຖາບັນການເງິນຈຸລະພາກ

| ລ/ດ | ຊື່ສະຖາບັນ ການເງິນຈຸລະພາກ | ທີ່ຕັ້ງສຳນັກງານ | | | | |
|-----------|---|------------------|------------|-----------------|--------------|--------|
| | | ບ້ານ | ເມືອງ | ແຂວງ | ເບີໂທເຕີຕໍ່ | ໝາຍເຫດ |
| 18 | ສະຖາບັນການເງິນທີ່ຮັບເງິນຝາກ | | | | | |
| 1 | ສກຈຮ ເອກພັດທະນາ | ຫາຍໂສກ | ຈັນທະບູລີ | ນະຄອນຫຼວງວຽງຈັນ | 021 244428 | |
| 2 | ສກຈຮ ນິວຕ້າມ | ວັດໄຕນ້ອຍ | ສີໂຄດຕະບອງ | ນະຄອນຫຼວງວຽງຈັນ | 021 263569 | |
| 3 | ສກຈຮ ສາຍໄຍສຳພັນ | ລັດຕະນະລັງສີໄຕ້ | ໄກສອນ | ສະຫວັນນະເຂດ | 041 214596 | |
| 4 | ສກຈຮ ຈຳປາລາວ | ຄອບ | ຫຼວງພະບາງ | ຫຼວງພະບາງ | 071 260550 | |
| 5 | ສກຈຮ ບໍ່ຄຳຈະເລີນຊັບ | ອຸບມຸງ | ສີໂຄດຕະບອງ | ນະຄອນຫຼວງວຽງຈັນ | 021 242675 | |
| 6 | ສກຈຮ ເພື່ອການພັດທະນາ | ສິງເປື້ອຍ | ນາຊາຍທອງ | ນະຄອນຫຼວງວຽງຈັນ | 021 650087 | |
| 7 | ສກຈຮ ປະຕູຄຳ | ວັດຈັນ | ຈັນທະບູລີ | ນະຄອນຫຼວງວຽງຈັນ | 021 254100 | |
| 8 | ສກຈຮ ເພື່ອການລົງທຶນ ແລະ ພັດທະນາ | ຝາຍ | ໄຊເສດຖາ | ນະຄອນຫຼວງວຽງຈັນ | 021 670730 | |
| 9 | ສກຈຮ ນະຄອນຫຼວງ | ນາເລົ່າ | ສີໂຄດຕະບອງ | ນະຄອນຫຼວງວຽງຈັນ | 020 55516356 | |
| 10 | ສກຈຮ ພອນວາລີ | ຫັດສະດີເໜືອ | ຈັນທະບູລີ | ນະຄອນຫຼວງວຽງຈັນ | 020 55693078 | |
| 11 | ສກຈຮ ພັດທະນາແມ່ຍິງ ແລະ ຄອບຄົວ | ໂພນທັນເໜືອ | ໄຊເສດຖາ | ນະຄອນຫຼວງວຽງຈັນ | 021 265564 | |
| 12 | ສກຈຮ ໄຊກໄຊ | ສີສະຫວາດ | ຈັນທະບູລີ | ນະຄອນຫຼວງວຽງຈັນ | 020 96916195 | |
| 13 | ສກຈຮ ຈຳປາສັກ | ແກ້ວສຳພັນ | ປາກເຊ | ຈຳປາສັກ | 020 23433396 | |
| 14 | ສກຈຮ ນິວຄອມເຊັບ | ສີບຸນເຮືອງ | ຈັນທະບູລີ | ນະຄອນຫຼວງວຽງຈັນ | 020 22239733 | |
| 15 | ສກຈຮ ມະນີ | ຫັດສະດີ | ຈັນທະບູລີ | ນະຄອນຫຼວງວຽງຈັນ | 021 214472 | |
| 16 | ສກຈຮ ພັດທະນາຝັ່ງສາລີ | ຮົ່ມສະຫວ່າງ | ຝັ່ງສາລີ | ຝັ່ງສາລີ | 088 210234 | |
| 17 | ສກຈຮ ດອກຄູນ | ທົ່ງຂັນຄຳ | ຈັນທະບູລີ | ນະຄອນຫຼວງວຽງຈັນ | 020 55696979 | |
| 18 | ສະຖາບັນເງິນຝາກໄປສະນີ | ອານຸ | ຈັນທະບູລີ | ນະຄອນຫຼວງວຽງຈັນ | 021 253062 | |
| 30 | ສະຫະກອນສິນເຊື່ອ ແລະ ເງິນຝາກປະຢັດ | | | | | |
| 1 | ສສງ ວຽງຈັນ | ນ້ຳລິນ | ໂພນໂຮງ | ວຽງຈັນ | 023 212073 | |
| 2 | ສສງ ເຊໂນ | ວົງສຳພັນ | ອຸທຸມພອນ | ສະຫວັນນະເຂດ | 041 431430 | |
| 3 | ສສງ ຫຼວງພະບາງ | ທາດໄບສິດ | ຫຼວງພະບາງ | ຫຼວງພະບາງ | 071 260112 | |
| 4 | ສສງ ທ່າແຂກ | ທ່າແຂກກາງ | ທ່າແຂກ | ຄຳມ່ວນ | 051 251190 | |
| 5 | ສສງ ຮວ່ມໃຈພັດທະນາ | ດົງດຳດວນ | ໄກສອນ | ສະຫວັນນະເຂດ | 041 252153 | |
| 6 | ສສງ ປາກຊ່ອງ | ນວນວິໄລ | ສອງຄອນ | ສະຫວັນນະເຂດ | 041 530355 | |
| 7 | ສສງ ຫົວແຊ່ຈະເລີນ | ຫົວແຊ່ | ບາຈຽງ | ຈຳປາສັກ | 031 900173 | |
| 8 | ສສງ ທຸລະຄົມ | ໂພນແຮ່ | ທຸລະຄົມ | ວຽງຈັນ | 023 241493 | |
| 9 | ສສງ ມິດຕະພາບ | ນາທິມ | ໄຊທານີ | ນະຄອນຫຼວງວຽງຈັນ | 021 771493 | |
| 10 | ສສງ ວິນິໄໝ | ເຫຼົ່າງາມ | ເຫຼົ່າງາມ | ສາລະວັນ | 034 300226 | |
| 11 | ສສງ ພັດທະນາໜອງໄຮໂຄກ | ໜອງໄຮໂຄກ | ໂພນທອງ | ຈຳປາສັກ | 020 54871193 | |
| 12 | ສສງ ຫ້ວຍຍາງຄຳ | ຫ້ວຍຍາງຄຳ | ປາກເຊ | ຈຳປາສັກ | 030 5987999 | |
| 13 | ສສງ ພັດທະນາແກ້ວສຳພັນ | ພັດທະນາແກ້ວສຳພັນ | ປາກເຊ | ຈຳປາສັກ | 031 213687 | |
| 14 | ສສງ ຄອນຈັນ | ຄອນຈັນ | ນາແລ | ຫຼວງນ້ຳທາ | 030 9200870 | |
| 15 | ສສງ ໂພນສະຫວ່າງ | ປາກອູ | ຫຼວງພະບາງ | ຫຼວງພະບາງ | 020 55021402 | |
| 16 | ສສງ ພັດທະນາແສນຈະເລີນດອນໂຂງ | ເມືອງແສນ | ໂຂງ | ຈຳປາສັກ | 030 9554193 | |
| 17 | ສສງ ເມືອງຜາໄຊ | ນາມຸນ-ລາດຄາຍ | ເມືອງຜາໄຊ | ຊຽງຂວາງ | 020 55067312 | |
| 18 | ສສງ ເຂດປາກທອນ | ບຸ່ງກວງ | ປາກກະດົງ | ບໍລິຄຳໄຊ | 020 22100820 | |
| 19 | ສສງ ເມືອງກາສີ | ວຽງແກ້ວ | ກາສີ | ວຽງຈັນ | 023 700052 | |
| 20 | ສສງ ເມືອງວັງວຽງ | ພູຕິນແດງ | ວັງວຽງ | ວຽງຈັນ | 020 55505071 | |
| 21 | ສສງ ເມືອງຫິນເຕີບ | ຫິນເຕີບ | ຫິນເຕີບ | ວຽງຈັນ | 021 225121 | |
| 22 | ສສງ ເມືອງ ແປກ | ເທີນ | ແປກ | ຊຽງຂວາງ | 030 9839080 | |
| 23 | ສສງ ເມືອງ ພຸນຄຸນ | ສາມແຍກ | ພຸນຄຸນ | ຫຼວງພະບາງ | - | |
| 24 | ສສງ ເມືອງພູກຸດ | ພູວຽງ | ພູກຸດ | ຊຽງຂວາງ | 023 511477 | |
| 25 | ສສງ ກະດັນຮຸ່ງເຮືອງ | ກະດັນ | ໂຂງ | ຈຳປາສັກ | - | |
| 26 | ສສງ ລາວໂທລະຄົມ | ສາຍລົມ | ຈັນທະບູລີ | ນະຄອນຫຼວງວຽງຈັນ | 020 55600028 | |
| 27 | ສສງ ໂນນຫິນຈະເລີນຊັບ | ໂນນຫິນ | ໂພນໂຮງ | ຈຳປາສັກ | - | |
| 28 | ສສງ ຈຳປາພັດທະນາ | ສຸຂຸມາ | ສຸຂຸມາ | ຈຳປາສັກ | - | |
| 29 | ສະຫະກອນອອມຊັບພະນັກງານ BOL | ຊຽງຢືນ | ຈັນທະບູລີ | ນະຄອນຫຼວງວຽງຈັນ | 021 244355 | |
| 30 | ສະຫະກອນອອມຊັບພະນັກງານ ETL | ຫັດສະດີ | ຈັນທະບູລີ | ນະຄອນຫຼວງວຽງຈັນ | 020 2490323 | |
| 58 | ສະຖາບັນການເງິນທີ່ບໍ່ຮັບເງິນຝາກ | | | | | |
| 1 | ສກຈບ ເມືອງຫົງສາ-ເມືອງເງິນ | ໂພນໄຊ | ຫົງສາ | ໄຊຍະບູລີ | 030 9339377 | |
| 2 | ສກຈບ ເມືອງຄອບ-ເມືອງຊຽງຮ່ອນ | ຜາປ່ອງ | ຄອບ | ໄຊຍະບູລີ | 074 710056 | |
| 3 | ສກຈບ ພັດທະນາອຸດົມໄຊ | ມອນໃຕ້ | ໄຊ | ອຸດົມໄຊ | 081 211025 | |
| 4 | ສກຈບ ຊ່ວຍກິນພັດທະນາ | ຊຳເໜືອ | ຊຳເໜືອ | ຫົວພັນ | 064 312060 | |
| 5 | ສກຈບ ຍິນຍົງ | ຄອນວັດ | ຮົ່ມ | ໄຊສົມບູນ | 020 55410916 | |
| 6 | ສກຈບ ມິດໄມຕີ | ນາໂບ | ທ່າແຂກ | ຄຳມ່ວນ | 051 212327 | |
| 7 | ສກຈບ ໄຊນິຍົມ | ພູຂຽວ | ໄຊ | ອຸດົມໄຊ | 081 211853 | |

ບົດລາຍງານສະຖິຕິເງິນຕາປະຈຳໄຕມາດທີ 1 ຂອງປີ 2017

| ລ/ດ | ຊື່ສະຖາບັນ ການເງິນຈຸລະພາກ | ທີ່ຕັ້ງສໍານັກງານ | | | | ເບີໂທຕິດຕໍ່ | ໝາຍເຫດ |
|---|--|------------------|---------------|-----------------|---------------|-------------|--------|
| | | ບ້ານ | ເມືອງ | ແຂວງ | | | |
| ສະຖາບັນການເງິນທີ່ບໍ່ຮັບເງິນຝາກ (ຕໍ່) | | | | | | | |
| 8 | ສກຈບ ຄວາມຫວັງໃຫມ່ | ບໍ່ນາງົວ | ຈັນທະບູລີ | ນະຄອນຫຼວງວຽງຈັນ | 030 9882459 | | |
| 9 | ສກຈບ ສະສິມຊັບ | ນາຄວາຍກາງ | ໄຊເສດຖາ | ນະຄອນຫຼວງວຽງຈັນ | 030 9812050 | | |
| 10 | ສກຈບ ທະວິຊິບ | ໄຊສະອາດ | ສາມັກຄີໄຊ | ອັດຕະປື | 036 211988 | | |
| 11 | ສກຈບ ໂຮມຊັບພັດທະນາ | ວຽງຄໍາ | ຫຼວງນໍ້າທາ | ຫຼວງນໍ້າທາ | 086 212164 | | |
| 12 | ສກຈບ ວິລະບູລີແດນຄໍາ | ບຸງຄໍາ | ວິລະບູລີ | ສະຫວັນນະເຂດ | 041 660246 | | |
| 13 | ສກຈບ ໂພນສະອາດ | ໂພນສະອາດ | ໄຊເສດຖາ | ນະຄອນຫຼວງວຽງຈັນ | 021 514008 | | |
| 14 | ສກຈບ ໄຊອຸດົມ | ທາດຫຼວງໃຕ້ | ໄຊເສດຖາ | ນະຄອນຫຼວງວຽງຈັນ | 020 99998729 | | |
| 15 | ສກຈບ ຮຸ່ງເຮືອງຊັບ | ຜາມິມ | ຫຼວງພະບາງ | ຫຼວງພະບາງ | 030 9972623 | | |
| 16 | ສກຈບ ຫົງແກ້ວ | ອີໄລໃຕ້ | ນາຊາຍທອງ | ນະຄອນຫຼວງວຽງຈັນ | 020 22213955 | | |
| 17 | ສກຈບ ສຸພາພອນ | ນາໂດນ | ສາລະວັນ | ສາລະວັນ | 034 211555 | | |
| 18 | ສກຈບ ເນັກ | ດ່ານຄໍາ | ສີໂຄດຕະບອງ | ນະຄອນຫຼວງວຽງຈັນ | 020 55503633 | | |
| 19 | ສກຈບ ອຸດົມເອກ | ໜອງດ່ວງໜ້ອ | ສີໂຄດຕະບອງ | ນະຄອນຫຼວງວຽງຈັນ | 020 22003839 | | |
| 20 | ສກຈບ ອາລຸນໃໝ່ | ຫົວຂົວ | ໄຊເສດຖາ | ນະຄອນຫຼວງວຽງຈັນ | 021 265660 | | |
| 21 | ສກຈບ ຈັນຈະເລີນ | ນາປິ່ງ | ຄົງເຊໂດນ | ສາລະວັນ | 020 56369999 | | |
| 22 | ສກຈບ ສະເຫຼີມສຸກ | ໜອງບົວທອງໃຕ້ | ສີໂຄດຕະບອງ | ນະຄອນຫຼວງວຽງຈັນ | 020 28581111 | | |
| 23 | ສກຈບ ທະວີໂຊກ | ຫຼັກ 52 | ໂພນໂຮງ | ວຽງຈັນ | 020 22218091 | | |
| 24 | ສກຈບ ເນຕິບັນດິດ | ອີໄລໜ້ອ | ນາຊາຍທອງ | ນະຄອນຫຼວງວຽງຈັນ | 020 22211940 | | |
| 25 | ສກຈບ ໄພສານລ້ານຊ້າງ | ຈອມເພັດ | ທາດຊາຍຟອງ | ນະຄອນຫຼວງວຽງຈັນ | 021 316074 | | |
| 26 | ສກຈບ ເອັສແອນເຄ | ໂພນພະເນົາ | ໄຊເສດຖາ | ນະຄອນຫຼວງວຽງຈັນ | 020 56885699 | | |
| 27 | ສກຈບ ໜັງດຽວພັດທະນາ | ທ່າງອນ | ໄຊທານີ | ນະຄອນຫຼວງວຽງຈັນ | 020 77722294 | | |
| 28 | ສກຈບ ໂຊກຄຸນຊັບ | ຫ້ວຍອິລິດ | ຫົນເຕີບ | ວຽງຈັນ | 020 97043801 | | |
| 29 | ສກຈບ ໄພວັນ | ນາແຮ່ | ສີໂຄດຕະບອງ | ນະຄອນຫຼວງວຽງຈັນ | 020 78617873 | | |
| 30 | ສກຈບ ວັນໄຊທະວິຊິບ | ດົງໂດກ | ໄຊທານີ | ນະຄອນຫຼວງວຽງຈັນ | 020 55762773 | | |
| 31 | ສກຈບ ວັນດາລາ | ສີວິໄລ | ໂພນໂຮງ | ວຽງຈັນ | 020 55017822 | | |
| 32 | ສກຈບ ສຸກຮຸ່ງເຮືອງ | ຊ້າງຄູ່ | ໄຊທານີ | ນະຄອນຫຼວງວຽງຈັນ | 020 99996898 | | |
| 33 | ສກຈບ ເພື່ອການພັດທະນາ ແລະ ສົ່ງເສີມທຸລະກິດ | ດອນປ່າໃຫມ່ | ສີສັດຕະນາກ | ນະຄອນຫຼວງວຽງຈັນ | 020 22228869 | | |
| 34 | ສກຈບ ສະຫວັນຄໍາ | ໂພນໄຊ | ໄຊເສດຖາ | ນະຄອນຫຼວງວຽງຈັນ | 020 22221235 | | |
| 35 | ສກຈບ ແມ່ຂອງ | ໂພນຕ້ອງສະຫວາດ | ຈັນທະບູລີ | ນະຄອນຫຼວງວຽງຈັນ | 020 55505071 | | |
| 36 | ສກຈບ ລາວໃໝ່ | ດົງກະເລົາ | ສີໂຄດຕະບອງ | ນະຄອນຫຼວງວຽງຈັນ | 020 58188889 | | |
| 37 | ສກຈບ ສີປະເສີດ | ໄພໄຊເໜືອ | ປາກຊັນ | ບໍລິຄໍາໄຊ | 020 99997008 | | |
| 38 | ສກຈບ ປາກຊັນ | ສີວິໄລ | ປາກຊັນ | ບໍລິຄໍາໄຊ | 054 790245 | | |
| 39 | ສກຈບ ພອນມະນີ | ນາເລົ່າ | ໄກສອນພົມວິຫານ | ສະຫວັນນະເຂດ | 020 55541602 | | |
| 40 | ສກຈບ ໄຊທານີ | ໜອງທາໃຕ້ | ຈັນທະບູລີ | ນະຄອນຫຼວງວຽງຈັນ | 020 55507655 | | |
| 41 | ສກຈບ ພັນຈະເລີນຊັບ | ນາທົ່ງຈອງ | ຊໍາເໜືອ | ຫົວພັນ | 020 2234 9449 | | |
| 42 | ສກຈບ ສິນອຸດົມພັດທະນາ | ຊ້າງຄູ່ | ໄຊທານີ | ນະຄອນຫຼວງວຽງຈັນ | 030 5070750 | | |
| 43 | ສກຈບ ແອວເອັ້ນແອວ | ທາດຂາວ | ສີສັດຕະນາກ | ນະຄອນຫຼວງວຽງຈັນ | 020 55507011 | | |
| 44 | ສກຈບ ຊ້າງເພັດ | ເມືອງງາ | ຫຼວງພະບາງ | ຫຼວງພະບາງ | | | |
| 45 | ສກຈບ ຊັບທະວີ | ສີໂຄດທົ່ງ | ສີໂຄດຕະບອງ | ນະຄອນຫຼວງວຽງຈັນ | 021 520722 | | |
| 46 | ສກຈບ ວິແອວວີ | ໜອງບອນ | ໄຊເສດຖາ | ນະຄອນຫຼວງວຽງຈັນ | 021 454781 | | |
| 47 | ສກຈບ ໂຊກໄຊຈະເລີນຊັບ | ດົງນາໂຊກ | ສີໂຄດຕະບອງ | ນະຄອນຫຼວງວຽງຈັນ | 020 22334334 | | |
| 48 | ສກຈບ ອາລີພັດທະນາ | ທ່າງອນ | ໄຊທານີ | ນະຄອນຫຼວງວຽງຈັນ | 030 9792761 | | |
| 49 | ສກຈບ ອີຊິມັນນີ | ຫຼັກເມືອງ | ປາກເຊ | ຈໍາປາສັກ | | | |
| 50 | ສກຈບ ວິວິງສີ | ນາໂບ | ທ່າແຂກ | ຄໍາມ່ວນ | 020 55762199 | | |
| 51 | ສກຈບ ເທບທິດາຄໍາ | ດົງດໍາດວນ | ໄກສອນພົມວິຫານ | ສະຫວັນນະເຂດ | 041 251 680 | | |
| 52 | ສກຈບ ຫົງຄໍາ | ຫ້ວຍສະເຫງົ້າ | ວັງວຽງ | ວຽງຈັນ | 023 511666 | | |
| 53 | ສກຈບ ຟາຊັນ | ໂພນສະອາດ | ປາກເຊ | ຈໍາປາສັກ | 020 58848299 | | |
| 54 | ສກຈບ ສະບຸຍດີ | ບາຈຽງ | ປາກເຊ | ຈໍາປາສັກ | 020 22676666 | | |
| 55 | ສກຈບ ຈະເລີນຊັບ | ໂພນພະເນົາ | ໄຊເສດຖາ | ນະຄອນຫຼວງວຽງຈັນ | 020 29918989 | | |
| 56 | ສກຈບ ຍອດຫົງ | ດອນກອຍ | ສີສັດຕະນາກ | ນະຄອນຫຼວງວຽງຈັນ | 020 23232308 | | |
| 57 | ສກຈບ ວາລີລັກ | ຝາຍ | ໄຊເສດຖາ | ນະຄອນຫຼວງວຽງຈັນ | 020 59433666 | | |
| 58 | ສກຈບ ອໍາມາລາ ມະຫາອຸດ | ປາກຫາງ | ທຸລະຄົມ | ວຽງຈັນ | 020 22254435 | | |
| 30 | ບໍລິສັດເຊົ່າສິນເຊື່ອ | | | | | | |
| 1 | ບໍລິສັດ ໂມດາ ເຊົ່າສິນເຊື່ອ | ຂົວຫຼວງ | ຈັນທະບູລີ | ນະຄອນຫຼວງວຽງຈັນ | 021 243198-9 | | |
| 2 | ບໍລິສັດ ທະນະຊັບລິດຊຶ່ງ ແອັ້ນຟາຍແນນຈໍາກັດ | ຈອມມະນີ | ໄຊເສດຖາ | ນະຄອນຫຼວງວຽງຈັນ | 030 7203946 | | |
| 3 | ບໍລິສັດ ສີສິມບັດ ລິດຊຶ່ງຈໍາກັດ | ຂຸມຕາທ່າ | ສີໂຄດຕະບອງ | ນະຄອນຫຼວງວຽງຈັນ | 020 56844440 | | |
| 4 | ບໍລິສັດ ຮ່ວມພັດທະນາ ເຊົ່າສິນເຊື່ອຈໍາກັດ | ນາຄໍາ | ສີໂຄດຕະບອງ | ນະຄອນຫຼວງວຽງຈັນ | 021 520797 | | |
| 5 | ບໍລິສັດ ລາວທອງແກ້ວ ເຊົ່າສິນເຊື່ອຈໍາກັດ | ໂພນຕ້ອງຈອມມະນີ | ໄຊທານີ | ນະຄອນຫຼວງວຽງຈັນ | 020 23666636 | | |
| 6 | ບໍລິສັດ ມະຫາທິນ ເຊົ່າສິນເຊື່ອຈໍາກັດ | ໂພນພະເນົາ | ໄຊເສດຖາ | ນະຄອນຫຼວງວຽງຈັນ | 021 418065 | | |
| 7 | ບໍລິສັດ ແອັ້ນ ເຊົ່າສິນເຊື່ອຈໍາກັດ | ວັດນາກ | ສີສັດຕະນາກ | ນະຄອນຫຼວງວຽງຈັນ | 021 313082 | | |
| 8 | ບໍລິສັດ ອີອັອນ ເຊົ່າສິນເຊື່ອຈໍາກັດ | ສີບຸນເຮືອງ | ຈັນທະບູລີ | ນະຄອນຫຼວງວຽງຈັນ | 021 222722 | | |
| 9 | ບໍລິສັດ ພິງສັກ ເຊົ່າສິນເຊື່ອຈໍາກັດ | ໂພນສະອາດ | ໄຊເສດຖາ | ນະຄອນຫຼວງວຽງຈັນ | 021 454450 | | |

ບົດລາຍງານສະຖິຕິເງິນຕາປະຈຳໄຕມາດທີ 1 ຂອງປີ 2017

| ລ/ດ | ຊື່ສະຖາບັນ ການເງິນຈຸລະພາກ | ທີ່ຕັ້ງສຳນັກງານ | | | | ໜ້າຍເຫດ |
|-----------|---|-----------------|----------------------|------------------------|---------------------|--------------------------|
| | | ບ້ານ | ເມືອງ | ແຂວງ | ເບີໂທຕິດຕໍ່ | |
| | ບໍລິສັດເຊົ່າສິນເຊື້ອ | | | | | |
| 10 | ບໍລິສັດ ລ້ານຊ້າງ ເຊົ່າສິນເຊື້ອຈຳກັດ | ໜອງບອນ | ໄຊເສດຖາ | ນະຄອນຫຼວງວຽງຈັນ | 021 455051 | |
| 11 | ບໍລິສັດ ສະບາຍດີ ເຊົ່າສິນເຊື້ອຈຳກັດ | ບຶງຂະຫຍອງ | ສີສັດຕະນາກ | ນະຄອນຫຼວງວຽງຈັນ | 020 54617215 | |
| 12 | ບໍລິສັດ ກຸງສີ ເຊົ່າສິນເຊື້ອຈຳກັດ | ໂພນທັນ | ໄຊເສດຖາ | ນະຄອນຫຼວງວຽງຈັນ | 020 22221881 | |
| 13 | ບໍລິສັດ ຊັບຄະນາ ເຊົ່າສິນເຊື້ອຈຳກັດ | ໂພນທັນ | ໄຊເສດຖາ | ນະຄອນຫຼວງວຽງຈັນ | 020 58589848 | |
| 14 | ບໍລິສັດ ລາວອາຊຽນ ເຊົ່າສິນເຊື້ອຈຳກັດ | ຫັດສະດີ | ຈັນທະບູລີ | ນະຄອນຫຼວງວຽງຈັນ | 020 59569337 | |
| 15 | ບໍລິສັດ ປີເອັສແຄັບປີໂຕລາວ ເຊົ່າສິນເຊື້ອຈຳກັດ | ເພຍວັດ | ສີສັດຕະນາກ | ນະຄອນຫຼວງວຽງຈັນ | 020 55426083 | |
| 16 | ບໍລິສັດ ໂຊກດີ ເຊົ່າສິນເຊື້ອ ຈຳກັດ | ວັດໄຕໃຫຍ່ທ່າ | ສີໂຄດຕະບອງ | ນະຄອນຫຼວງວຽງຈັນ | 020 55507755 | |
| 17 | ບໍລິສັດ ຈີເອວ ເຊົ່າສິນເຊື້ອ ຈຳກັດ | ທົ່ງພານທອງ | ສີສັດຕະນາກ | ນະຄອນຫຼວງວຽງຈັນ | - | |
| 18 | ບໍລິສັດ ແສງໄຊ ເຊົ່າສິນເຊື້ອ ຈຳກັດ | ໂພນສະຫວ່າງໃຕ້ | ໄກສອນພົມວິຫານ | ສະຫວັນນະເຂດ | - | |
| 19 | ບໍລິສັດ ເດພໂກ ເຊົ່າສິນເຊື້ອ ຈຳກັດ | ບຶງຂະຫຍອງ | ສີສັດຕະນາກ | ນະຄອນຫຼວງວຽງຈັນ | - | |
| 20 | ບໍລິສັດ ໄທເອັສ ເຊົ່າສິນເຊື້ອ ຈຳກັດ | ຫນອງປາໃນ | ສີໂຄດຕະບອງ | ນະຄອນຫຼວງວຽງຈັນ | 020 77626426 | |
| 21 | ບໍລິສັດ ຄິນທາມ ເຊົ່າສິນເຊື້ອ ຈຳກັດ | ດົງປ່າລານທ່າ | ສີສັດຕະນາກ | ນະຄອນຫຼວງວຽງຈັນ | 030 9636588 | |
| 22 | ບໍລິສັດ ໂຕໂຍຕາ ທຸໂຊເຊົ່າສິນເຊື້ອ ຈຳກັດ | ຫັດສະດີ | ສີສັດຕະນາກ | ນະຄອນຫຼວງວຽງຈັນ | 020 58188889 | |
| 23 | ບໍລິສັດ ແວວຄຳ ຈຳກັດ | ໂພນສະອາດ | ໄຊເສດຖາ | ນະຄອນຫຼວງວຽງຈັນ | 021 417400 | |
| 24 | ບໍລິສັດ ອາຊຽນເຊົ່າສິນເຊື້ອ ຈຳກັດ | ຫາຍໂສກ | ຈັນທະບູລີ | ນະຄອນຫຼວງວຽງຈັນ | 021 250111 | |
| 25 | ບໍລິສັດ ເອພີເອັມລາວ ເຊົ່າສິນເຊື້ອ ຈຳກັດ | ຊຽງຍິນ | ຈັນທະບູລີ | ນະຄອນຫຼວງວຽງຈັນ | 021 419170 | |
| 26 | ບໍລິສັດ ເຄທີພີ ເຊົ່າສິນເຊື້ອ ຈຳກັດ | ໂພນສະອາດ | ໄຊເສດຖາ | ນະຄອນຫຼວງວຽງຈັນ | 021 453466 | |
| 27 | ບໍລິສັດ ວຽງຈັນເຊົ່າສິນເຊື້ອ | ໄຊມຸງຄຸນ | ນາຊາຍທອງ | ນະຄອນຫຼວງວຽງຈັນ | 020 55555034 | |
| 28 | ບໍລິສັດ ດີຈີບີ ເຊົ່າສິນເຊື້ອ ຈຳກັດ | ໜອງບອນ | ໄຊເສດຖາ | ນະຄອນຫຼວງວຽງຈັນ | 021 417563 | |
| 29 | ບໍລິສັດ ສີສະຫວັດ | ໂພນທັນ | ໄຊເສດຖາ | ນະຄອນຫຼວງວຽງຈັນ | 020 22288892 | |
| 30 | ບໍລິສັດ ເຄປີ ໂຄລາວ ເຊົ່າສິນເຊື້ອ ຈຳກັດ | ໜອງບອນ | ໄຊເສດຖາ | ນະຄອນຫຼວງວຽງຈັນ | 021 417452 | |
| 29 | ໂຮງຊວດຈຳ | | | | | |
| 1 | ໂຮງຊວດຈຳ ເຫຼົ້າຕຳ | ຫາຍໂສກ | ຈັນທະບູລີ | ນະຄອນຫຼວງວຽງຈັນ | 020 55615321 | |
| 2 | ໂຮງຊວດຈຳ ທະນາພອນ | ຂົວຫຼວງໃຕ້ | ຈັນທະບູລີ | ນະຄອນຫຼວງວຽງຈັນ | 021 215100 | |
| 3 | ໂຮງຊວດຈຳ ສະຫວັນນະເຂດ | ນາເຫຼົ້າ | ໄກສອນ | ສະຫວັນນະເຂດ | 041 252356 | |
| 4 | ໂຮງຊວດຈຳ ສາຍທອງ | ທົ່ງຂັນຄຳເໜືອ | ຈັນທະບູລີ | ນະຄອນຫຼວງວຽງຈັນ | 020 5701074 | |
| 5 | ໂຮງຊວດຈຳ ນາທິທອງ | ຈອມເງິນ | ທ່າແຂກ | ຄຳມ່ວນ | 051 212269 | |
| 6 | ໂຮງຊວດຈຳ ພູນຊັບຈະເລີນ | ໂພນໄຊ | ໄຊເສດຖາ | ນະຄອນຫຼວງວຽງຈັນ | 021 461840 | |
| 7 | ໂຮງຊວດຈຳ ດາວວັນ ສຸລະພາ | ວຽງຈະເລີນ | ໄຊເສດຖາ | ນະຄອນຫຼວງວຽງຈັນ | 021 412333 | |
| 8 | ໂຮງຊວດຈຳ ບຸນພິ | ດົງປ່າແຫຼບ | ຈັນທະບູລີ | ນະຄອນຫຼວງວຽງຈັນ | 020 55555119 | |
| 9 | ໂຮງຊວດຈຳ ຊ້າງຄຳ | ໂພສີ | ສີໂຄດຕະບອງ | ນະຄອນຫຼວງວຽງຈັນ | 020 56554258 | |
| 10 | ໂຮງຊວດຈຳ ພິໃສ ຟອງສະຫວັນ | ນາໂບ | ທ່າແຂກ | ຄຳມ່ວນ | 051 214197 | |
| 11 | ໂຮງຊວດຈຳ ໄຊພອນສຸກ | ວັງໄຮ | ເມືອງໄຊ | ອຸດົມໄຊ | 051 251215 | |
| 12 | ໂຮງຊວດຈຳ ເທບພິມມາ | ນາເລົ່າ | ໄກສອນພົມວິຫານ | ສະຫວັນນະເຂດ | 041 252383 | |
| 13 | ໂຮງຊວດຈຳ ສິມພອນ | ທ່າພະລານໄຊ | ສີສັດຕະນາກ | ນະຄອນຫຼວງວຽງຈັນ | 020 77006611 | |
| 14 | ໂຮງຊວດຈຳ ສີຊິມຊິນ | ປາກທ້າງ | ສີໂຄດຕະບອງ | ນະຄອນຫຼວງວຽງຈັນ | 020 97778889 | |
| 15 | ໂຮງຊວດຈຳ ອຸດົມຊັບ | ໂນນສະຫວ່າງ | ໄຊເສດຖາ | ນະຄອນຫຼວງວຽງຈັນ | 020 22222048 | |
| 16 | ໂຮງຊວດຈຳ ລາວຮຸ່ງ | ຫີນສິ້ວ | ສັງທອງ | ນະຄອນຫຼວງວຽງຈັນ | 020 55518473 | |
| 17 | ໂຮງຊວດຈຳ ຈິງເຊີນ | ໜອງສະໄນຄຳ | ສີໂຄດຕະບອງ | ນະຄອນຫຼວງວຽງຈັນ | 020 56101010 | |
| 18 | ໂຮງຊວດຈຳ ແສງຈິນ | ໂພນກຸງ | ປາກເຊ | ຈຳປາສັກ | 021 256088 | |
| 19 | ໂຮງຊວດຈຳ ພັດມະນີ | ດ່ານຄຳ | ສີໂຄດຕະບອງ | ນະຄອນຫຼວງວຽງຈັນ | 020 98888808 | |
| 20 | ໂຮງຊວດຈຳ ແສງທະວີຊັບ | ຫນອງໜ້ວ | ສີໂຄດຕະບອງ | ນະຄອນຫຼວງວຽງຈັນ | 020 55424155 | |
| 21 | ໂຮງຊວດຈຳ ໄຊດວງດີ ຮຸ່ງເຮືອງຈະເລີນຊັບ | ວັດໄຕໃຫຍ່ທ່າ | ສີໂຄດຕະບອງ | ນະຄອນຫຼວງວຽງຈັນ | 020 99666664 | |
| 22 | ໂຮງຊວດຈຳ ສາຍເວັບຊິງດີ | ແກ້ວສຳພັນ | ປາກເຊ | ນະຄອນຫຼວງວຽງຈັນ | 020 99999288 | |
| 23 | ໂຮງຊວດຈຳ ຈະເລີນຊັບ ພານິດຈະເລີນ | ນາສັງວ | ນາຊາຍທອງ | ນະຄອນຫຼວງວຽງຈັນ | 030 5505055 | |
| 24 | ໂຮງຊວດຈຳ ພອນວິໄລ | ນາກົກໂພ | ສາລະວັນ | ສາລະວັນ | | |
| 25 | ໂຮງຊວດຈຳ ສະຫຼອງໄຊ | ໜອງໜ້ວ | ໄຊເສດຖາ | ນະຄອນຫຼວງວຽງຈັນ | 020 99976666 | |
| 26 | ໂຮງຊວດຈຳ ພູນຊັບ | ດົງໂພສີ | ຫາດຊາຍຟອງ | ນະຄອນຫຼວງວຽງຈັນ | 020 52551999 | |
| 27 | ໂຮງຊວດຈຳ ລັກແວວ | ໂພນສິນວນ | ສີສັດຕະນາກ | ນະຄອນຫຼວງວຽງຈັນ | 020 52990999 | |
| 28 | ໂຮງຊວດຈຳ ໄຊມຸງຄຸນ | ຫາດຄັ້ງ | ປາກອູ | ຫຼວງພະບາງ | 071 252751 | |
| 29 | ໂຮງຊວດຈຳ ພູວິມາລາ | ໂພນໄຊ | ໄກສອນພົມວິຫານ | ສະຫວັນນະເຂດ | 021 213944 | |
| 5 | ຕົວແທນໂອນເງິນດ່ວນ | | | | | |
| 1 | ບໍລິສັດສິມຈິດການຄ້າ | ທ່າງ່ອນ | ໄຊທານີ | ນະຄອນຫຼວງວຽງຈັນ | 021 216555 | Money Gram |
| 2 | ບໍລິສັດສາຍຂອງການຄ້າ ຂາອອກຂາເຂົ້າ ຈຳກັດ | ອານຸ | ຈັນທະບູລີ | ນະຄອນຫຼວງວຽງຈັນ | 021 261089 | Western Union |
| 3 | ລັດວິສາຫະກິດໄປສະນີລາວ | ສີສະເກດ | ຈັນທະບູລີ | ນະຄອນຫຼວງວຽງຈັນ | 021 240060 | Western Union |
| 4 | ບໍລິສັດເທບສີເມືອງການຄ້າ ຈຳກັດ | ຮ່ອງແກ | ໄຊເສດຖາ | ນະຄອນຫຼວງວຽງຈັນ | 021 413264 | Coin star Money Transfer |
| 5 | ບໍລິສັດ ເອຈເຄກຣຸບ ຈຳກັດ | ສີສະເກດ | ຈັນທະບູລີ | ນະຄອນຫຼວງວຽງຈັນ | 021 214431 | Western Union |

ແຫຼ່ງຂໍ້ມູນ: ກົມຄຸ້ມຄອງສະຖາບັນການເງິນ, ທະນາຄານແຫ່ງ ສປປ ລາວ.

