



ບົດລາຍງານສະຖິຕິເງິນຕາ

ປະຈຳໄຕມາດ ທີ 3 ຂອງປີ 2016



ທະນາຄານແຫ່ງ ສປປ ລາວ

ສາລະບານ

I.	ສະພາບລວມ	1
II.	ອັດຕາເງິນເຟີ້	1
III.	ຂະແໜງການເງິນ-ເງິນຕາ	2
	3.1. ນະໂຍບາຍເງິນຕາ	2
	3.2. ຖານເງິນຕາ	3
	3.3. ປະລິມານເງິນ	3
	3.4. ນະໂຍບາຍອັດຕາແລກປ່ຽນ	4
	3.5. ການຄຸ້ມຄອງທະນາຄານທຸລະກິດ ແລະ ສະຖາບັນການເງິນ	5
	3.6. ອັດຕາດອກເບ້ຍ	5
	3.7. ເງິນຝາກ	5
	3.8. ສິນເຊື່ອ	6
	3.9. ຕະຫຼາດຫຼັກຊັບ	7
IV.	ດຸນການຊໍາລະກັບຕ່າງປະເທດ	7
	4.1. ດຸນການຊໍາລະລວມ	7
	4.2. ດຸນບັນຊີຊໍາລະປົກກະຕິ	8
	4.2.1 ການສົ່ງອອກ	9
	4.2.2 ການນໍາເຂົ້າ	9
	4.3. ດຸນບັນຊີທຶນ ແລະ ການເງິນ	10

ສາລະບານຮູບ

ຮູບທີ 1. ໂຄງປະກອບຂອງອັດຕາເງິນເຟີ້	2
ຮູບທີ 2. ເສັ້ນສະແດງອັດຕາເງິນເຟີ້ລວມ	2
ຮູບທີ 3. ຖານເງິນຕາ.....	3
ຮູບທີ 4. ປະລິມານເງິນ M2	4
ຮູບທີ 5. ການເໜັງຕີງອັດຕາແລກປ່ຽນ (ໄຕມາດທຽບໄຕມາດ)	4
ຮູບທີ 6. ເງິນຝາກຂອງທະນາຄານທຸລະກິດ.....	6
ຮູບທີ 7. ການຂະຫຍາຍຕົວຂອງສິນເຊື້ອ (ແຍກຕາມຂະແໜງການ).....	6
ຮູບທີ 8. ດຸນການຊໍາລະກັບຕ່າງປະເທດ.....	8
ຮູບທີ 10. ດຸນບັນຊີຊໍາລະປົກກະຕິ	8
ຮູບທີ 11. ການສົ່ງອອກສິນຄ້າ.....	9
ຮູບທີ 12. ການນໍາເຂົ້າສິນຄ້າ	10
ຮູບທີ 13. ດຸນບັນຊີທຶນ ແລະ ການເງິນ2499.....	10

ສາລະບານຕາຕະລາງ

ຕາຕະລາງທີ 1. ດັດຊະນີລາຄາຜູ້ຊົມໃຊ້ (ທຽບຖານ ເດືອນ 12/2010 = 100).....	11
ຕາຕະລາງທີ 2. ອັດຕາເງິນເຟີ້ (%)	11
ຕາຕະລາງທີ 3. ຖານະການເງິນຂອງທະນາຄານແຫ່ງ ສປປ ລາວ (ຕື້ກີບ)	12
ຕາຕະລາງທີ 4. ຖານະການເງິນຂອງທະນາຄານທຸລະກິດ (ຕື້ກີບ).....	13
ຕາຕະລາງທີ 5. ຖານະການເງິນຂອງລະບົບທະນາຄານ (ຕື້ກີບ).....	14
ຕາຕະລາງທີ 6. ຊັບສິນຂອງທະນາຄານທຸລະກິດ (ຕື້ກີບ)	15
ຕາຕະລາງທີ 7. ອັດຕາແລກປ່ຽນທະນາຄານທຸລະກິດ ແລະ ຕະຫຼາດ	16
ຕາຕະລາງທີ 8. ອັດຕາດອກເບ້ຍ (ຄິດເປັນສ່ວນຮ້ອຍ ຕໍ່ປີ)	17
ຕາຕະລາງທີ 9. ເງິນຝາກຂອງທະນາຄານທຸລະກິດ (ຕື້ກີບ)	18
ຕາຕະລາງທີ 10. ອັດຕາການຂະຫຍາຍຕົວຂອງເງິນຝາກທະນາຄານທຸລະກິດ (ຕື້ກີບ)	19
ຕາຕະລາງທີ 11. ສິນເຊື່ອຂອງທະນາຄານທຸລະກິດ (ຕື້ກີບ).....	20
ຕາຕະລາງທີ 12. ອັດຕາການຂະຫຍາຍຕົວຂອງສິນເຊື່ອທະນາຄານທຸລະກິດ (ຕື້ກີບ).....	21
ຕາຕະລາງທີ 13. ດຸນການຊຳລະກັບຕ່າງປະເທດ (ລ້ານໂດລາສະຫະລັດ).....	22
ຕາຕະລາງທີ 14. ດຸນການຄ້າຕ່າງປະເທດ (ລ້ານໂດລາສະຫະລັດ)	23
ຕາຕະລາງທີ 15. ທີ່ຕັ້ງສຳນັກງານຂອງແຕ່ລະທະນາຄານທຸລະກິດ	24
ຕາຕະລາງທີ 16. ທີ່ຕັ້ງສຳນັກງານຂອງແຕ່ລະສະຖາບັນການເງິນຈຸລະພາກ.....	25

ບົດນຳ

ໃນບົດລາຍງານສະຖິຕິເງິນຕາປະຈຳໄຕມາດ ແມ່ນການສັງລວມຂໍ້ມູນສະຖິຕິເງິນຕາຂອງຂະແໜງການທະນາຄານ ຊຶ່ງກົມນະໂຍບາຍເງິນຕາ, ທະນາຄານແຫ່ງ ສປປ ລາວ ໄດ້ເກັບກຳສັງລວມ ແລ້ວນຳມາຈັດພິມເປັນປຶ້ມບົດລາຍງານສະຖິຕິເງິນຕານີ້ຂຶ້ນ ເພື່ອໃຫ້ສັງຄົມໄດ້ນຳໃຊ້ຕາມຄວາມຈຳເປັນ ແລະ ຕ້ອງການ ຂອງແຕ່ລະພາກສ່ວນ.

ເຖິງຢ່າງໃດກໍຕາມ, ມີບາງຂໍ້ມູນໃນບົດລາຍງານສະບັບນີ້ ຍັງເປັນຕົວເລກຄາດຄະເນເບື້ອງຕົ້ນ ແລະ ອາດມີຂໍ້ຂາດຕົກບົກພ່ອງ. ສະນັ້ນ, ຂ້າພະເຈົ້າຕາງໜ້າກົມນະໂຍບາຍເງິນຕາ, ທະນາຄານແຫ່ງ ສປປ ລາວ ຈຶ່ງຂໍອະໄພມາຍັງ ທຸກໆທ່ານໃນທີ່ນີ້ດ້ວຍ. ພ້ອມນີ້, ຂໍຮັບເອົາຄຳຕິຊົມຕ່າງໆຈາກທ່ານຜູ້ຊົມໃຊ້ດ້ວຍຄວາມຈິງໃຈ ເພື່ອການປັບປຸງບົດລາຍງານສະຖິຕິເງິນຕາສະບັບຕໍ່ໄປໃຫ້ມີຄວາມສົມບູນຍິ່ງຂຶ້ນ.

ຫົວໜ້າກົມນະໂຍບາຍເງິນຕາ



[Handwritten signature in blue ink]
ຄຳພຸດ ສິດທິລາດ

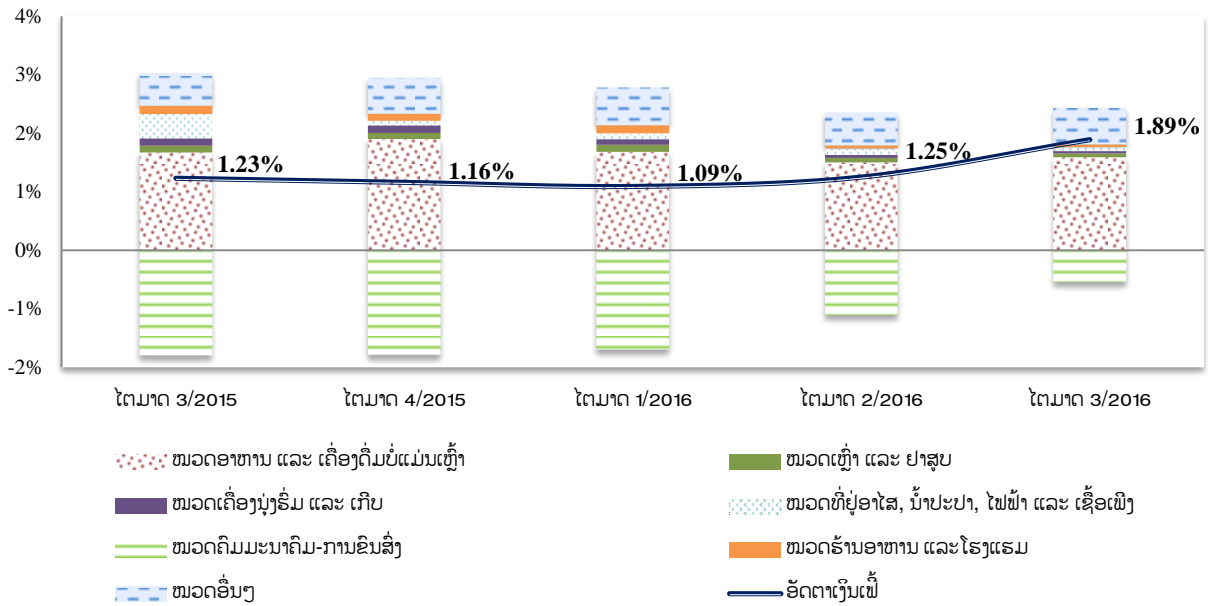
I. ສະພາບລວມ

ໃນໄຕມາດ 3 ຂອງປີ 2016, ທະນາຄານແຫ່ງ ສປປ ລາວ ໄດ້ສືບຕໍ່ດໍາເນີນນະໂຍບາຍເງິນຕາແບບ ຜ່ອນຄາຍ ໂດຍໄດ້ປັບຫຼຸດອັດຕາດອກເບ້ຍພື້ນຖານຈາກອັດຕາ 4,5% ຕໍ່ປີ ມາເປັນ 4,25% ຕໍ່ປີ ສໍາລັບໄລຍະບໍ່ ເກີນ 7 ວັນ, ຈາກອັດຕາ 5,625% ຕໍ່ປີ ມາເປັນ 5,31% ຕໍ່ປີ ສໍາລັບໄລຍະ 7-14 ວັນ ແລະ ຈາກອັດຕາ 11,25% ຕໍ່ປີ ມາເປັນ 10,63% ຕໍ່ປີ ສໍາລັບໄລຍະເກີນ 14 ວັນ ແຕ່ບໍ່ເກີນ 1 ປີ ເພື່ອເປັນການສົ່ງເສີມດ້ານການລົງທຶນ ເຮັດ ໃຫ້ເສດຖະກິດຂອງ ສປປ ລາວ ສືບຕໍ່ຂະຫຍາຍຕົວ. ອັດຕາດອກເບ້ຍເງິນຝາກ ແລະ ເງິນກູ້ຂອງທະນາຄານທຸລະ ກິດ ສືບຕໍ່ປັບຫຼຸດລົງ ຕາມນະໂຍບາຍຂອງ ທຫລ ເຮັດໃຫ້ອັດຕາດອກເບ້ຍເງິນຝາກ ແລະ ເງິນກູ້ ມີກໍານົດ 12 ເດືອນ ສະກຸນເງິນກີບ ສະເລ່ຍທົ່ວລະບົບທະນາຄານທຸລະກິດ ຫຼຸດລົງ ຈາກ 5,62% ມາເປັນ 5,57% ແລະ 9,48% ມາເປັນ 9,19% ຕາມລຳດັບ. ພ້ອມດຽວກັນນັ້ນ, ຍັງໄດ້ປັບເພີ່ມອັດຕາສ່ວນຊັບສິນທີ່ບໍ່ມີພາລະຜູກພັນ (ພັດທະຍັດ) ເຂົ້າໃນເງິນແຮຝາກບັງຄັບຈາກ 2% ມາເປັນ 2,5% ທັງສະກຸນເງິນກີບ ແລະ ເງິນຕາຕ່າງປະເທດ. ສໍາ ລັບດ້ານສະເຖຍລະພາບເງິນຕາແຫ່ງຊາດໃນໄຕມາດນີ້ ຍັງສືບຕໍ່ມີຄວາມໝັ້ນທ່ຽງ; ອັດຕາເງິນເຟີ້ ສະເລ່ຍຢູ່ໃນ ລະດັບ 1,89%, ເພີ່ມຂຶ້ນ 0,64% ຈາກໄຕມາດຜ່ານມາ; ການຂະຫຍາຍຕົວຂອງປະລິມານເງິນ (M2) ຢູ່ໃນລະດັບ 64.282,90 ຕື້ກີບ, ເພີ່ມຂຶ້ນ 5,03% ທຽບໃສ່ໄຕມາດຜ່ານມາ; ອັດຕາແລກປ່ຽນມີຄວາມສະຫງົບ ແລະ ໜັງຕືງຢູ່ ໃນຂອບທີ່ກໍານົດໄວ້, ໃນນັ້ນ ເງິນກີບອ່ອນຄ່າ 0,04% ທຽບໃສ່ເງິນໂດລາສະຫະລັດ; ຄັງສໍາຮອງເງິນຕາຕ່າງປະ ເທດ ສາມາດກຸ້ມການນໍາເຂົ້າສິນຄ້າໄດ້ 6,44 ເດືອນ. ມູນຄ່າການຄ້າ ສາມາດບັນລຸ 1.865,14 ລ້ານໂດລາ ສະຫະລັດ, ໃນນັ້ນການສົ່ງອອກບັນລຸ 784,80 ລ້ານໂດລາສະຫະລັດ, ຫຼຸດລົງ 8,38% ແລະ ການນໍາເຂົ້າບັນລຸ 1.080,34 ລ້ານໂດລາສະຫະລັດ, ຫຼຸດລົງ 9,65% ທຽບໃສ່ໄຕມາດຜ່ານມາ. ພ້ອມກັນນັ້ນ, ທົ່ວລະບົບທະນາຄານ ທຸລະກິດ ຍັງສາມາດປ່ອຍສິນເຊື້ອ ແລະ ລະດົມເງິນຝາກ ເພີ່ມຂຶ້ນ 6,75% ແລະ 5,71% ຕາມລຳດັບ. ປັດຈຸບັນ ທະນາຄານທຸລະກິດ ລວມທັງໝົດມີ 42 ແຫ່ງ; ສະຖາບັນການເງິນຈຸລະພາກ ເພີ່ມຂຶ້ນ 14 ແຫ່ງ, ລວມທັງໝົດ 158 ແຫ່ງ ແລະ ບໍລິສັດທີ່ຈົດທະບຽນຢູ່ໃນຕະຫຼາດຫຼັກຊັບລາວມີທັງໝົດ 5 ບໍລິສັດ.

II. ອັດຕາເງິນເຟີ້

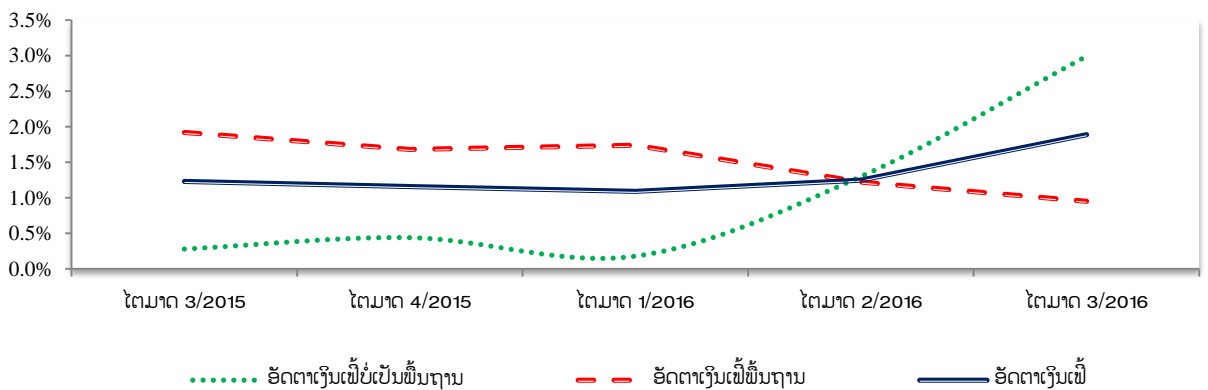
ອັດຕາເງິນເຟີ້ໃນໄຕມາດ 3 ຂອງປີ 2016 ຢູ່ໃນລະດັບ 1,89%, ເພີ່ມຂຶ້ນ 0,64 % ຈາກໄຕມາດຜ່ານມາ (ຮູບທີ 1). ສາເຫດຍ້ອນການປັບຂຶ້ນລາຄາເຂົ້າ ແລະ ສັດປີກ ຈຶ່ງເຮັດໃຫ້ໜວດອາຫານ ແລະ ເຄື່ອງດື່ມບໍ່ແມ່ນເຫຼົ່າ ເພີ່ມຂຶ້ນ 0,23% ຈາກ 4,12% ມາເປັນ 4,36%. ພ້ອມດຽວກັນນີ້, ໜວດຄົມມະນາຄົມ ແລະ ການຂົນສົ່ງ ເພີ່ມ ຂຶ້ນ 2,32% ຈາກ -4,56% ມາເປັນ -2,24% ທຽບໃສ່ໄຕມາດດຽວກັນຂອງປີຜ່ານມາ. ສໍາລັບອັດຕາເງິນເຟີ້ ພື້ນຖານ ແມ່ນຢູ່ໃນລະດັບ 0,95%, ຫຼຸດລົງ 0,27% ຈາກໄຕມາດຜ່ານມາ (ຮູບທີ 2).

ຮູບທີ 1. ໂຄງປະກອບຂອງອັດຕາເງິນເຟີ້



ແຫຼ່ງຂໍ້ມູນ: ສູນສະຖິຕິແຫ່ງຊາດ, ກະຊວງແຜນການ ແລະ ການລົງທຶນ.

ຮູບທີ 2. ເສັ້ນສະແດງອັດຕາເງິນເຟີ້ລວມ



ແຫຼ່ງຂໍ້ມູນ: ສູນສະຖິຕິແຫ່ງຊາດ, ກະຊວງແຜນການ ແລະ ການລົງທຶນ.

III. ຂະແໜງການເງິນ-ເງິນຕາ

3.1. ນະໂຍບາຍເງິນຕາ

ທຫລ ໄດ້ປັບຫຼຸດອັດຕາດອກເບ້ຍພື້ນຖານ ຈາກອັດຕາ 4,5% ຕໍ່ປີ ມາເປັນ 4,25% ຕໍ່ປີ ສໍາລັບໄລຍະບໍ່ເກີນ 7 ວັນ, ຈາກອັດຕາ 5,625% ຕໍ່ປີ ມາເປັນ 5,31% ຕໍ່ປີ ສໍາລັບໄລຍະ 7-14 ວັນ ແລະ ຈາກອັດຕາ 11,25% ຕໍ່ປີ ມາເປັນ 10,63% ຕໍ່ປີ ສໍາລັບໄລຍະເກີນ 14 ວັນ ແຕ່ບໍ່ເກີນ 1 ປີ¹; ສືບຕໍ່ຄຸ້ມຄອງການກຳນົດອັດຕາດອກເບ້ຍເງິນຝາກສະກຸນເງິນກີບຂອງທະນາຄານທຸລະກິດ ແລະ ກຳນົດສ່ວນຕ່າງລະຫວ່າງອັດຕາດອກເບ້ຍເງິນຝາກ-ເງິນກູ້ສະເລ່ຍຖ່ວງນໍ້າໜັກຂອງ ທຫກ ບໍ່ເກີນ 4% ທັງສະກຸນເງິນກີບ ແລະ ເງິນຕາຕ່າງປະເທດ, ຮັກສາອັດຕາເງິນແຮ

¹ ຂໍ້ຕົກລົງກ່ຽວກັບອັດຕາດອກເບ້ຍພື້ນຖານຂອງທະນາຄານແຫ່ງ ສປປ ລາວ ສະບັບເລກທີ 676/ທຫລ, ລົງວັນທີ 17 ສິງຫາ 2016.

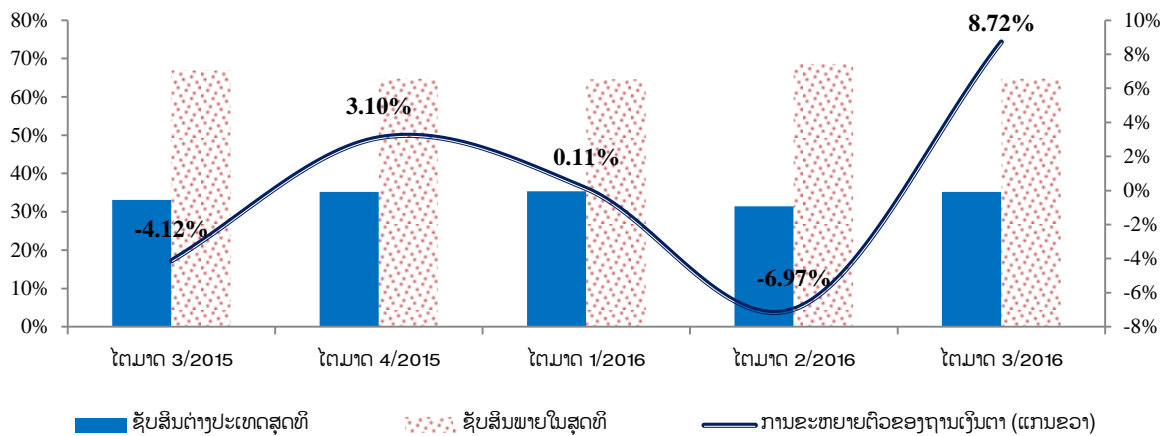
ບົດລາຍງານສະຖິຕິເງິນຕາປະຈຳໄຕມາດທີ 3 ຂອງປີ 2016

ຝາກບັງຄັບໄວ້ໃນລະດັບ 5% ສຳລັບເງິນກີບ ແລະ 10% ສຳລັບເງິນຕາຕ່າງປະເທດ. ໃນນັ້ນ, ໄດ້ປັບເພີ່ມອັດຕາສ່ວນຊັບສິນທີ່ບໍ່ມີພາລະຜູກພັນ (ພັດທະຍັດ) ເຂົ້າໃນເງິນແຮ່ຝາກບັງຄັບຂຶ້ນຈາກ 2% ມາເປັນ 2,5% ທັງສະກຸນເງິນກີບ ແລະ ເງິນຕາຕ່າງປະເທດ, ສືບຕໍ່ສົ່ງເສີມການເຄື່ອນໄຫວຂອງຕະຫຼາດເປີດ ແລະ ຕະຫຼາດລະຫວ່າງທະນາຄານຢ່າງເປັນປົກກະຕິ ພ້ອມທັງປະຕິບັດພາລະບົດບາດເປັນຜູ້ໃຫ້ກູ້ແຫຼ່ງສຸດທ້າຍ.

3.2. ຖານເງິນຕາ

ຖານເງິນຕາ ເພີ່ມຂຶ້ນ 8,72% ທຽບໃສ່ໄຕມາດຜ່ານມາ ແລະ ເພີ່ມຂຶ້ນ 4,39% ທຽບໃສ່ໄລຍະດຽວກັນຂອງປີຜ່ານມາ (ຮູບທີ 3) ຍ້ອນຊັບສິນຕ່າງປະເທດ ເພີ່ມຂຶ້ນ 19,97% ທຽບໃສ່ໄຕມາດຜ່ານມາ ເນື່ອງຈາກທະນາຄານທຸລະກິດໄດ້ຮັບເງິນໂອນຈາກຕ່າງປະເທດເພີ່ມຂຶ້ນ.

ຮູບທີ 3. ຖານເງິນຕາ



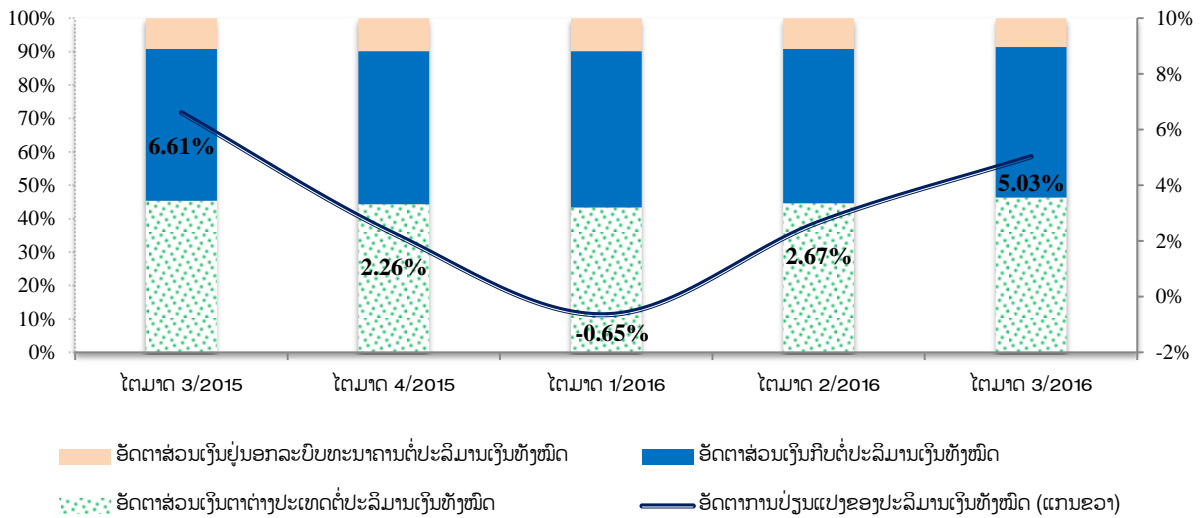
ແຫຼ່ງຂໍ້ມູນ: ທະນາຄານແຫ່ງ ສປປ ລາວ.

3.3. ປະລິມານເງິນ

ປະລິມານເງິນ (M2) ເພີ່ມຂຶ້ນ 5,03% ທຽບໃສ່ໄຕມາດຜ່ານມາ ແລະ ເພີ່ມຂຶ້ນ 9,56% ທຽບໃສ່ໄລຍະດຽວກັນຂອງປີຜ່ານມາ ສາເຫດມາຈາກການປ່ອຍສິນເຊື່ອໃຫ້ພາກສ່ວນເສດຖະກິດ ເພີ່ມຂຶ້ນ 6,11% ທຽບໃສ່ໄຕມາດຜ່ານມາ, ໃນນັ້ນ ສິນເຊື່ອໃຫ້ພາກສ່ວນເອກະຊົນ ເພີ່ມຂຶ້ນ 5,90%, ກວມອັດຕາສ່ວນ 78,01% ແລະ ສິນເຊື່ອໃຫ້ລັດວິສາຫະກິດ ເພີ່ມຂຶ້ນ 6,92%, ກວມອັດຕາສ່ວນ 20,26% ຂອງຍອດສິນເຊື່ອໃຫ້ພາກສ່ວນເສດຖະກິດ.

ອົງປະກອບຂອງປະລິມານເງິນປະກອບມີ: ເງິນຝາກເປັນສະກຸນເງິນກີບ 45,11%, ເງິນຝາກເປັນສະກຸນເງິນຕາຕ່າງປະເທດ 44,70% ແລະ ເງິນຢູ່ນອກລະບົບທະນາຄານ 8,54% (ຮູບທີ 4).

ຮູບທີ 4. ປະລິມານເງິນ M2



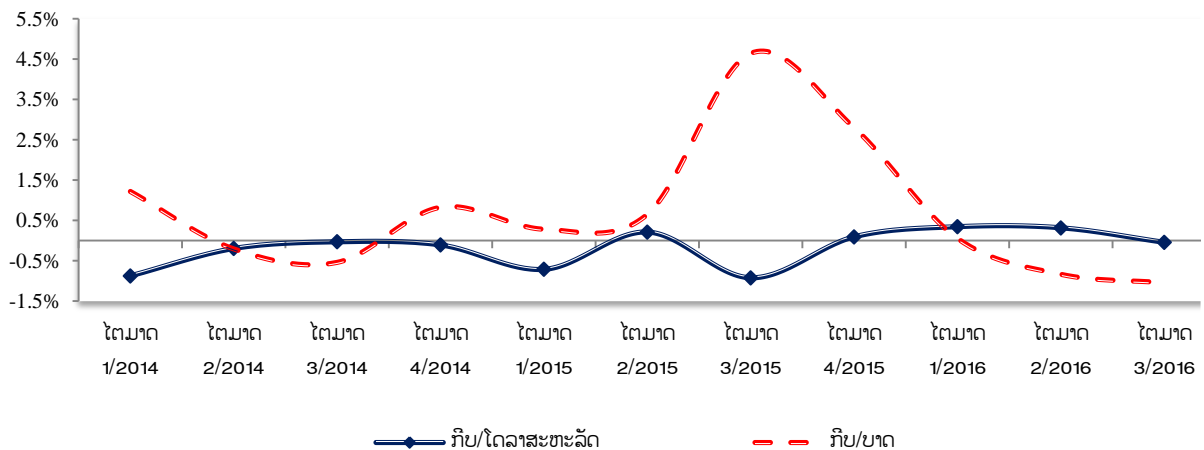
ແຫຼ່ງຂໍ້ມູນ: ທະນາຄານແຫ່ງ ສປປ ລາວ.

3.4. ອັດຕາແລກປ່ຽນ

ທຫລ ໄດ້ສືບຕໍ່ປະຕິບັດນະໂຍບາຍອັດຕາແລກປ່ຽນ ດ້ວຍການກຳນົດອັດຕາແລກປ່ຽນອ້າງອີງປະຈຳວັນ ໃຫ້ແກ່ທະນາຄານທຸລະກິດ ແລະ ຮ້ານແລກປ່ຽນເງິນຕາຕ່າງປະເທດ ເປັນບ່ອນອີງໃນການກຳນົດອັດຕາຊື້-ຂາຍຂອງຕົນ ບໍ່ໃຫ້ເກີນ $\pm 0,25$, ພ້ອມທັງຈະດຳເນີນການດັດສິມຕະຫຼາດ ເມື່ອເຫັນວ່າມີຄວາມຈຳເປັນ.

ເງິນກີບອ່ອນຄ່າລົງຈາກໄຕມາດຜ່ານມາ ເມື່ອທຽບກັບເງິນໂດລາສະຫະລັດ ຊຶ່ງອ່ອນຄ່າ 0,04%, ຢູ່ໃນລະດັບ 8.127,93 ກີບ/ໂດລາສະຫະລັດ ແລະ ເງິນກີບທຽບເງິນບາດ ອ່ອນຄ່າ 1,05%, ຢູ່ໃນລະດັບ 234,15 ກີບ/ບາດ (ຮູບທີ 5).

ຮູບທີ 5. ການເໜັງຕີງອັດຕາແລກປ່ຽນ (ໄຕມາດທຽບໄຕມາດ)



ແຫຼ່ງຂໍ້ມູນ: ທະນາຄານແຫ່ງ ສປປ ລາວ.

3.5. ການຄຸ້ມຄອງທະນາຄານທຸລະກິດ ແລະ ສະຖາບັນການເງິນ

ທຫລ ໄດ້ເອົາໃຈໃສ່ໃນການຈັດຕັ້ງປະຕິບັດວຽກງານຄຸ້ມຄອງ ແລະ ກວດກາການເຄື່ອນໄຫວທຸລະກຳຂອງບັນດາທະນາຄານທຸລະກິດ ແລະ ສະຖາບັນການເງິນ ທີ່ຢູ່ພາຍໃຕ້ການຄຸ້ມຄອງຂອງ ທະນາຄານແຫ່ງ ສປປ ລາວ ເພື່ອຮັບປະກັນໃຫ້ທະນາຄານທຸລະກິດ ແລະ ສະຖາບັນການເງິນ ມີຄວາມໝັ້ນຄົງ ແລະ ເຂັ້ມແຂງ, ສາມາດເຊື່ອມໂຍງກັບພາກພື້ນ ແລະ ສາກົນ.

ໃນໄຕມາດ 3 ຂອງປີ 2016, ທະນາຄານທຸລະກິດມີຈຳນວນທັງໝົດ 42 ແຫ່ງ (ຕາຕະລາງ 16), ໃນນັ້ນ ທະນາຄານທຸລະກິດລັດ 3 ແຫ່ງ, ທະນາຄານສະເພາະກິດ 1 ແຫ່ງ, ທະນາຄານທຸລະກິດລັດຮ່ວມທຶນ 3 ແຫ່ງ, ທະນາຄານທຸລະກິດເອກະຊົນ 7 ແຫ່ງ, ກຸ່ມທະນາຄານທຸລະກິດຕ່າງປະເທດ 9 ແຫ່ງ ແລະ ສາຂາທະນາຄານທຸລະກິດຕ່າງປະເທດ 19 ແຫ່ງ. ປະຈຸບັນ ທົ່ວລະບົບທະນາຄານ ມີ 96 ສາຂາ ເພີ່ມຂຶ້ນ 2 ສາຂາ, 485 ໜ່ວຍບໍລິການ ເພີ່ມຂຶ້ນ 5 ໜ່ວຍ, 36 ໜ່ວຍແລກປ່ຽນເງິນຕາ ເພີ່ມຂຶ້ນ 1 ໜ່ວຍ, ແລະ ຕູ້ ATM 1.079 ໜ່ວຍ ເພີ່ມຂຶ້ນ 25 ໜ່ວຍ ທຽບໃສ່ໄຕມາດຜ່ານມາ. ສຳລັບສະຖາບັນການເງິນຈຸລະພາກ ມີຈຳນວນທັງໝົດ 158 ແຫ່ງ (ຕາຕະລາງ 16), ເພີ່ມຂຶ້ນ 14 ແຫ່ງ, ໃນນັ້ນສະຖາບັນການເງິນທີ່ຮັບຝາກ 17 ແຫ່ງ, ສະຖາບັນການເງິນທີ່ບໍ່ຮັບຝາກ 51 ແຫ່ງ, ສະຫະກອນສິນເຊື່ອ ແລະ ເງິນຝາກປະຢັດ 28 ແຫ່ງ, ໂຮງຊວດຈຳ 27 ແຫ່ງ, ບໍລິສັດເຊົ່າສິນເຊື່ອ 27 ແຫ່ງ, ບໍລິສັດຕົວແທນໂອນເງິນດ່ວນ 5 ແຫ່ງ, ສະຖາບັນເງິນຝາກໄປສະນີລາວ 1 ແຫ່ງ ແລະ ສະຫະກອນອອມຊັບພະນິກງານ 2 ແຫ່ງ.

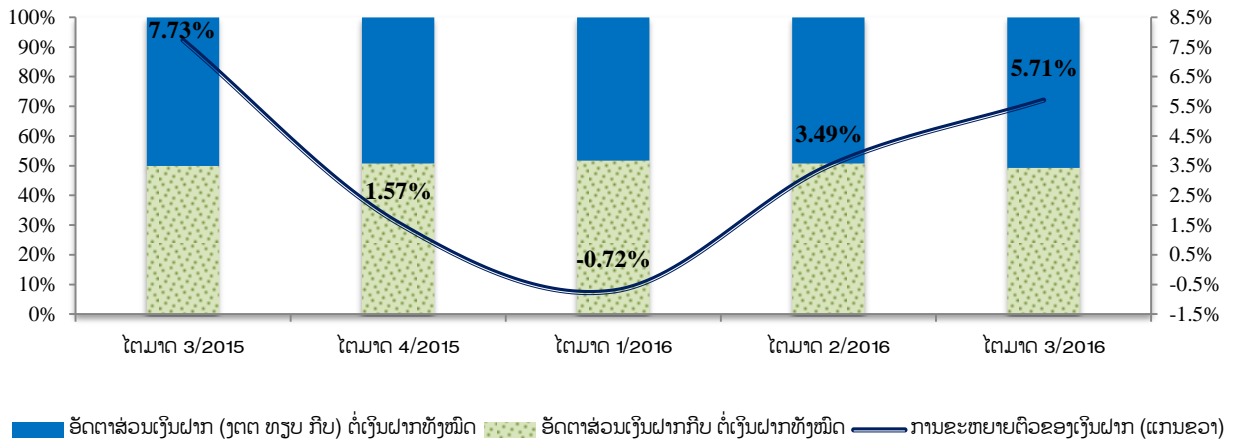
3.6. ອັດຕາດອກເບ້ຍ

ອັດຕາດອກເບ້ຍເງິນຝາກ ແລະ ເງິນກູ້ຂອງທະນາຄານທຸລະກິດ ສືບຕໍ່ປັບຫຼຸດລົງ ຕາມການແຈ້ງການຂອງກົມນະໂຍບາຍເງິນຕາ ກ່ຽວກັບການກຳນົດອັດຕາດອກເບ້ຍເງິນຝາກສະກຸນເງິນກີບ ຂອງທະນາຄານທຸລະກິດສະບັບເລກທີ 673/ກນງ, ລົງວັນທີ 18 ສິງຫາ 2016 ເຮັດໃຫ້ອັດຕາດອກເບ້ຍເງິນຝາກມີກຳນົດ 12 ເດືອນສະເລ່ຍ ທົ່ວລະບົບທະນາຄານ ຫຼຸດລົງທຸກສະກຸນຄື: ສະກຸນເງິນກີບ ຫຼຸດລົງຈາກ 5,62% ມາເປັນ 5,57% ຕໍ່ປີ, ສະກຸນເງິນບາດ ຫຼຸດລົງຈາກ 3,78% ມາເປັນ 3,59% ຕໍ່ປີ ແລະ ສະກຸນເງິນໂດລາ ຫຼຸດລົງຈາກ 3,73% ມາເປັນ 3,67% ຕໍ່ປີ. ພ້ອມດຽວກັນນັ້ນ, ອັດຕາດອກເບ້ຍເງິນກູ້ມີກຳນົດ 1 ປີ ສະກຸນເງິນກີບ ຫຼຸດລົງຈາກ 9,48% ມາເປັນ 9,19% ຕໍ່ປີ, ສະກຸນເງິນບາດ ເພີ່ມຂຶ້ນຈາກ 7,83% ມາເປັນ 7,85% ຕໍ່ປີ ແລະ ສະກຸນເງິນໂດລາ ຫຼຸດລົງຈາກ 7,59% ມາເປັນ 7,58% ຕໍ່ປີ (ຕາຕະລາງທີ 8).

3.7. ເງິນຝາກ

ເງິນຝາກຂອງທະນາຄານທຸລະກິດ ເພີ່ມຂຶ້ນ 5,71% ທຽບໃສ່ໄຕມາດຜ່ານມາ ແລະ ເພີ່ມຂຶ້ນ 10,31% ທຽບໃສ່ໄລຍະດຽວກັນຂອງປີຜ່ານມາ (ບໍ່ລວມເງິນຝາກຂອງຜູ້ທີ່ບໍ່ຕັ້ງຖິ່ນຖານຢູ່ ສປປ ລາວ), ໃນນັ້ນເງິນຝາກເປັນສະກຸນເງິນກີບ ເພີ່ມຂຶ້ນ 2,57%, ກວມອັດຕາສ່ວນ 49,29% ແລະ ເງິນຝາກເປັນສະກຸນເງິນຕາຕ່າງປະເທດ ເພີ່ມຂຶ້ນ 8,94%, ກວມເອົາ 50,71% ຂອງເງິນຝາກທັງໝົດ (ຮູບທີ 6).

ຮູບທີ 6. ເງິນຝາກຂອງທະນາຄານທຸລະກິດ

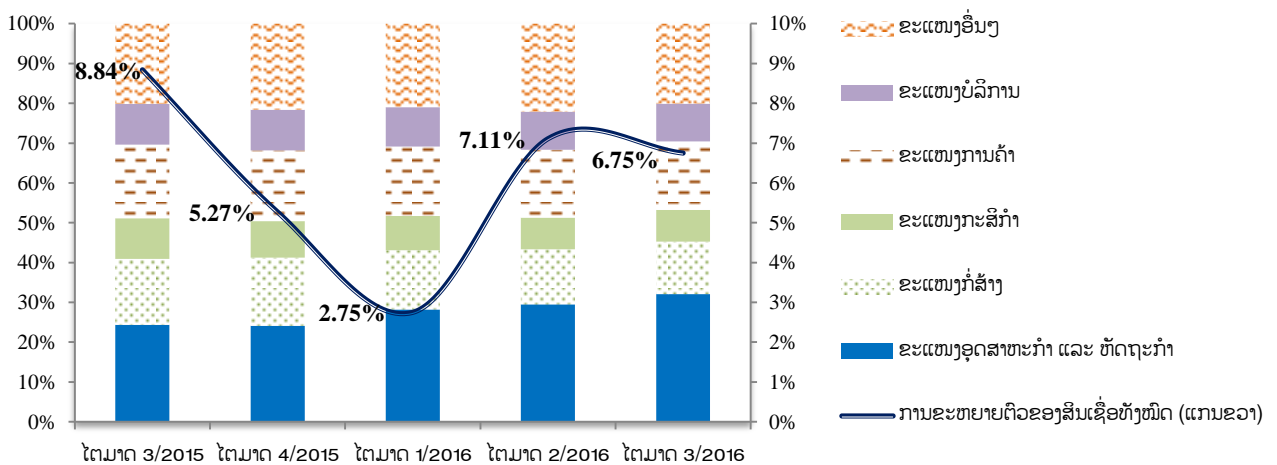


ແຫຼ່ງຂໍ້ມູນ: ທະນາຄານແຫ່ງ ສປປ ລາວ.

3.8. ສິນເຊື່ອ

ໃນໄຕມາດນີ້, ທຫລ ໄດ້ອອກຂໍ້ຕົກລົງກ່ຽວກັບການກຳນົດອັດຕາຄ່າທຳນຽມສິນເຊື່ອຂອງທະນາຄານທຸລະກິດ² ໂດຍກຳນົດອັດຕາຄ່າທຳນຽມອະນຸມັດສິນເຊື່ອ ບໍ່ໃຫ້ເກີນ 1% ຂອງວົງເງິນອະນຸມັດສິນເຊື່ອ ສຳລັບສະກຸນເງິນກີບ ແລະ ບໍ່ໃຫ້ເກີນ 2% ສຳລັບເງິນຕາຕ່າງປະເທດ. ສຳລັບຍອດສິນເຊື່ອຂອງທະນາຄານທຸລະກິດ ໃນໄຕມາດ 3 ຂອງປີ 2016 ນີ້ ເພີ່ມຂຶ້ນ 6,75% ທຽບໃສ່ໄຕມາດຜ່ານມາ ແລະ ເພີ່ມຂຶ້ນ 23,68% ທຽບໃສ່ໄລຍະດຽວກັນຂອງປີຜ່ານມາ, ໃນນັ້ນ ສິນເຊື່ອທີ່ຂະຫຍາຍຕົວຫຼາຍກວ່າໝູ່ ແມ່ນຂະແໜງອຸດສາຫະກຳ ແລະ ຫັດຖະກຳ 14,42%, ຂະແໜງກະສິກຳ 6,27% ແລະ ຂະແໜງການຄ້າ 6,24% (ຮູບທີ 7). ສຳລັບອັດຕາສ່ວນສິນເຊື່ອຕໍ່ເງິນຝາກຂອງທະນາຄານທຸລະກິດ ເພີ່ມຂຶ້ນ ຈາກ 95,60% ມາເປັນ 97%.

ຮູບທີ 7. ການຂະຫຍາຍຕົວຂອງສິນເຊື່ອ (ແຍກຕາມຂະແໜງການ)



ແຫຼ່ງຂໍ້ມູນ: ທະນາຄານແຫ່ງ ສປປ ລາວ.

² ຂໍ້ຕົກລົງກ່ຽວກັບການກຳນົດອັດຕາຄ່າທຳນຽມສິນເຊື່ອຂອງທະນາຄານທຸລະກິດສະບັບເລກທີ 629/ທຫລ, ລົງວັນທີ 08 ສິງຫາ 2016.

3.9. ຕະຫຼາດຫຼັກຊັບ

ດັດຊະນີຕະຫຼາດຫຼັກຊັບລາວ ໃນໄຕມາດນີ້ ບິດຢູ່ທີ່ 965,07 ຈຸດ, ຫຼຸດລົງ 14,40% ທຽບໃສ່ໄຕມາດຜ່ານມາ, ຕະຫຼອດໄຕມາດມີປະລິມານການຊື້-ຂາຍຮຸ້ນທັງໝົດ 2,15 ລ້ານຮຸ້ນ ແລະ ມີມູນຄ່າການຊື້-ຂາຍ 10,62 ຕື້ກີບ ຫຼຸດລົງ 9,26 ທຽບໃສ່ໄຕມາດຜ່ານມາ. ໃນນັ້ນ, ເປັນມູນຄ່າການຊື້-ຂາຍຮຸ້ນຂອງນັກລົງທຶນຕ່າງປະເທດ ກວມເອົາອັດຕາສ່ວນ 56,36% ຂອງມູນຄ່າການຊື້-ຂາຍຮຸ້ນທັງໝົດ.

ສະພາບການຊື້-ຂາຍຮຸ້ນຂອງຕະຫຼາດຫຼັກຊັບລາວ (LSX)

ຊື່ບໍລິສັດ	ໄຕມາດ 2		ໄຕມາດ 3		% ການປ່ຽນແປງ	
	ຈຳນວນ (ຮຸ້ນ)	ມູນຄ່າການຊື້-ຂາຍ (ກີບ)	ຈຳນວນ (ຮຸ້ນ)	ມູນຄ່າການຊື້-ຂາຍ (ກີບ)	ຈຳນວນ	ມູນຄ່າການຊື້-ຂາຍ
ທະນາຄານການຄ້າຕ່າງປະເທດລາວ ມະຫາຊືນ	1.107.000	4.881.390.000	323.900	1.513.230.000	-70,74	-69,00
ບໍລິສັດ ຜະລິດໄຟຟ້າລາວ ມະຫາຊືນ	1.012.400	5.786.710.000	1.746.300	8.893.340.000	72,49	53,69
ບໍລິສັດ ລາວເວີນ ມະຫາຊືນ	900	5.700.000	300	1.920.000	-66,67	-66,32
ບໍລິສັດ ປີໂຕຣລັງມເທຣດດິງລາວ ມະຫາຊືນ	335.800	883.040.000	70.200	178.830.000	-79,09	-79,75
ບໍລິສັດ ສຸວັນນີ ໂຮມເຊັນເຕີ ມະຫາຊືນ	49.300	156.100.000	13.300	41.180.000	-73,02	-73,62
ທັງໝົດ	2.505.400	11.712.940.000	2.154.000	10.628.500.000	-14,03	-9,26

ແຫຼ່ງຂໍ້ມູນ: ສຳນັກງານຄະນະກຳມະການຄຸ້ມຄອງຫຼັກຊັບ, ທະນາຄານແຫ່ງ ສປປ ລາວ.

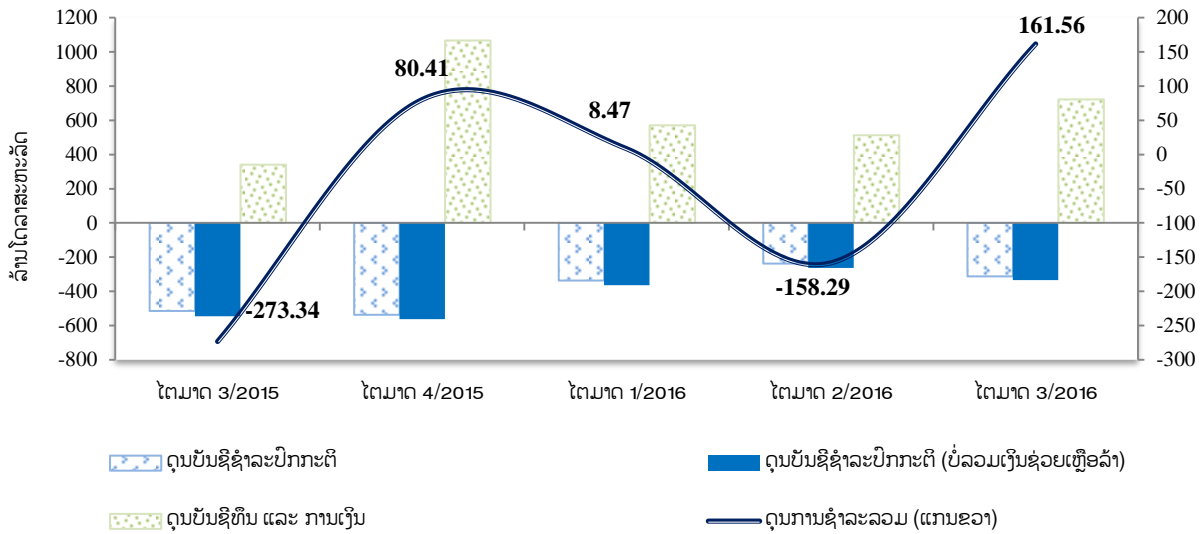
IV. ດຸນການຊຳລະກັບຕ່າງປະເທດ

4.1. ດຸນການຊຳລະລວມ

ໃນໄຕມາດ 3 ຂອງປີ 2016, ດຸນການຊຳລະກັບຕ່າງປະເທດ ເກີນດຸນ 161,56 ລ້ານໂດລາສະຫະລັດ (ຮູບທີ 8) ຍ້ອນດຸນບັນຊີທຶນ ແລະ ການເງິນ ເກີນດຸນ 724,01 ລ້ານໂດລາສະຫະລັດ. ໃນຂະນະທີ່, ດຸນບັນຊີຊຳລະປົກກະຕິ ຂາດດຸນ 312,33 ລ້ານໂດລາສະຫະລັດ. ມາຮອດທ້າຍໄຕມາດນີ້, ຄັງສຳຮອງເງິນຕາຕ່າງປະເທດ ສາມາດກຸ້ມການນຳເຂົ້າສິນຄ້າໄດ້ 6,44 ເດືອນ³.

³ ຕົວເລກນຳເຂົ້າສະເລ່ຍໃນປີ 2016 (ຕົວເລກເບື້ອງຕົ້ນ) 154,95 ລ້ານໂດລາສະຫະລັດຕໍ່ເດືອນ ຊຶ່ງບໍ່ລວມການນຳເຂົ້າສິນຄ້າທີ່ມີແຫຼ່ງທຶນຮອງຮັບ. ໃນນັ້ນ, ລວມມີການນຳເຂົ້າຂອງນັກລົງທຶນຕ່າງປະເທດ, ການນຳເຂົ້າຂອງໂຄງການຊ່ວຍເຫຼືອລ້າ ແລະ ການນຳເຂົ້າກູ້ຢືມພາກລັດ, ການນຳເຂົ້າຂອງອົງການຈັດຕັ້ງສາກົນ ແລະ ສະຖານທຸດ.

ຮູບທີ 8. ດຸນການຊໍາລະກັບຕ່າງປະເທດ

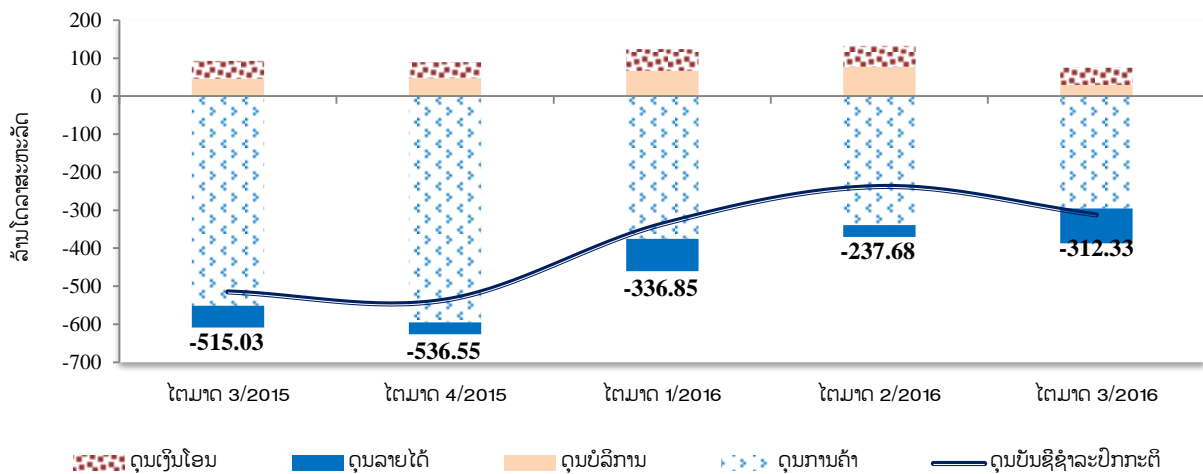


ແຫຼ່ງຂໍ້ມູນ: ທະນາຄານແຫ່ງ ສປປ ລາວ.

4.2. ດຸນບັນຊີຊໍາລະປົກກະຕິ

ດຸນບັນຊີຊໍາລະປົກກະຕິ ຂາດດຸນ 312,33 ລ້ານໂດລາສະຫະລັດ, ເພີ່ມຂຶ້ນ 31,41% ທຽບໃສ່ໄຕມາດຜ່ານມາ ແຕ່ຫຼຸດລົງ 39,36% ທຽບໃສ່ໄລຍະດຽວກັນຂອງປີຜ່ານມາ (ຮູບທີ 9) ສາເຫດຍ້ອນດຸນການຄ້າ ແລະ ດຸນລາຍໄດ້ ຂາດດຸນ 295,54 ລ້ານໂດລາສະຫະລັດ ແລະ 91,90 ລ້ານໂດລາສະຫະລັດ ຕາມລຳດັບ. ໃນຂະນະທີ່, ດຸນບໍລິການ ແລະ ດຸນເງິນໂອນ ເກີນດຸນ 30,04 ລ້ານໂດລາສະຫະລັດ ແລະ 45,08 ລ້ານໂດລາສະຫະລັດ ຕາມລຳດັບ.

ຮູບທີ 9. ດຸນບັນຊີຊໍາລະປົກກະຕິ

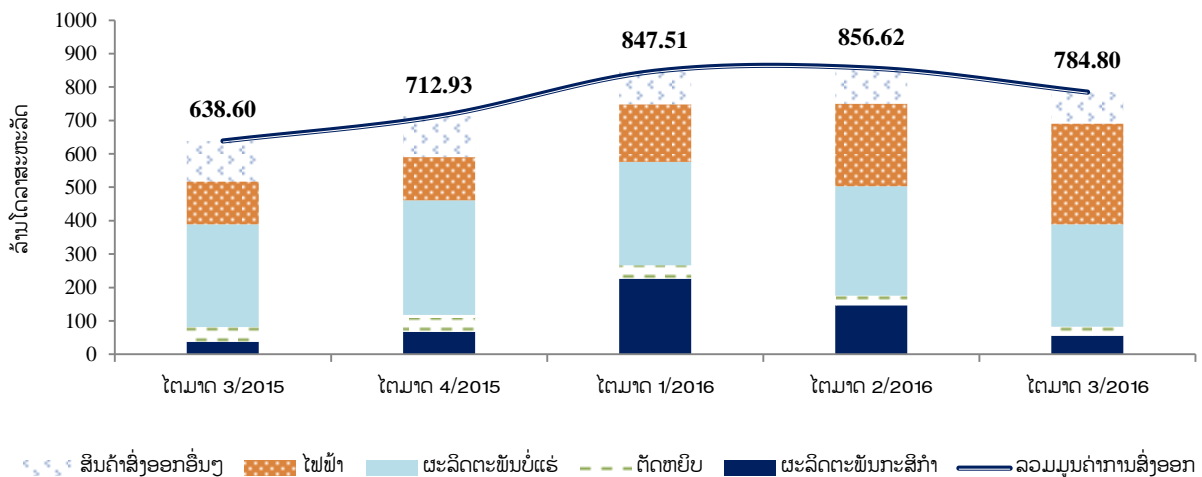


ແຫຼ່ງຂໍ້ມູນ: ທະນາຄານແຫ່ງ ສປປ ລາວ.

4.2.1 ການສົ່ງອອກ

ການສົ່ງອອກສິນຄ້າ ໃນໄຕມາດ 3 ຂອງປີ 2016 ບັນລຸໄດ້ 784,80 ລ້ານໂດລາສະຫະລັດ, ຫຼຸດລົງ 8,38% ທຽບໃສ່ໄຕມາດຜ່ານມາ ແຕ່ເພີ່ມຂຶ້ນ 22,89% ທຽບໃສ່ໄລຍະດຽວກັນຂອງປີຜ່ານມາ (ຮູບທີ 10), ຍ້ອນການສົ່ງອອກຜະລິດຕະພັນກະສິກໍາ ແລະ ຜະລິດຕະພັນບໍ່ແຮ່ ຫຼຸດລົງ 62,18% ແລະ 6,52% ຕາມລໍາດັບ, ສ່ວນການສົ່ງອອກໄຟຟ້າ ແມ່ນສືບຕໍ່ເພີ່ມຂຶ້ນ 21,71% ທຽບໃສ່ໄຕມາດຜ່ານມາ ໂດຍເພີ່ມຂຶ້ນຕິດຕໍ່ກັນເປັນ 5 ໄຕມາດນັບຕັ້ງແຕ່ໄຕມາດ 3 ຂອງປີ 2015 ເປັນຕົ້ນມາ ແລະ ຄາດວ່າໝົດປີ 2016 ຈະມີຈໍານວນໂຄງການໄຟຟ້າພະລັງງານນໍ້າ ແລະ ພະລັງງານຄວາມຮ້ອນ ເພີ່ມຂຶ້ນເປັນ 42 ໂຄງການ ຊຶ່ງເປັນເປົ້າໝາຍໜຶ່ງໃນການພັດທະນາເສດຖະກິດ-ສັງຄົມຂອງປະເທດຊາດ.

ຮູບທີ 10. ການສົ່ງອອກສິນຄ້າ

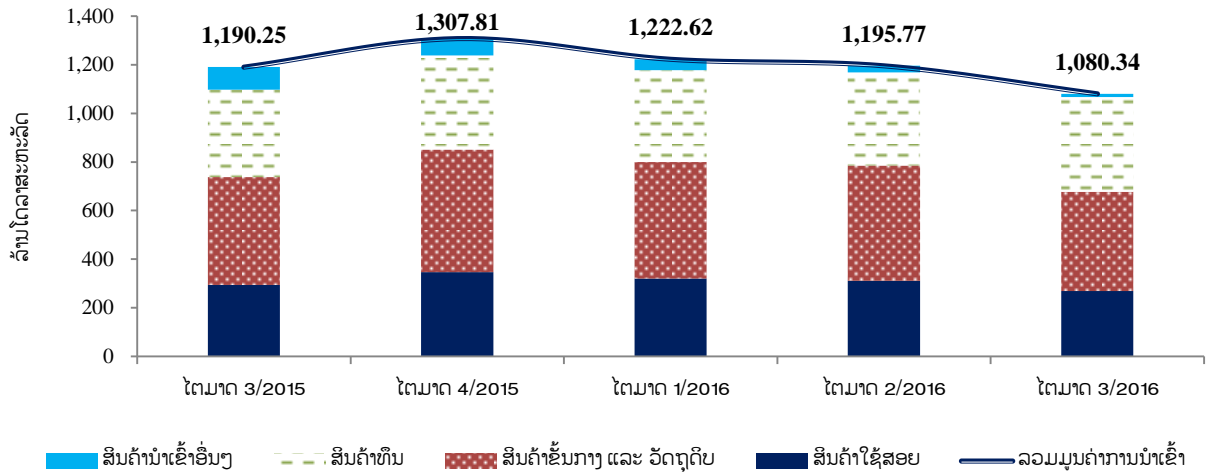


ແຫຼ່ງຂໍ້ມູນ: ທະນາຄານແຫ່ງ ສປປ ລາວ.

4.2.2 ການນໍາເຂົ້າ

ໃນໄຕມາດນີ້, ການນໍາເຂົ້າສິນຄ້າບັນລຸໄດ້ 1.080,34 ລ້ານໂດລາສະຫະລັດ, ຫຼຸດລົງ 9,65% ທຽບໃສ່ໄຕມາດຜ່ານມາ ແລະ ຫຼຸດລົງ 9,23% ທຽບໃສ່ໄລຍະດຽວກັນຂອງປີຜ່ານມາ (ຮູບທີ 11) ໂດຍສະເພາະແມ່ນມູນຄ່າການນໍາເຂົ້າ ນໍ້າມັນ, ເຄື່ອງໃຊ້ໄຟຟ້າ ແລະ ອຸປະກອນ, ຍານພາຫະນະ, ເຄື່ອງປຸງແຕ່ງອາຫານ ແລະ ຄໍາ ຊຶ່ງຫຼຸດລົງ 20,13%, 26,21%, 20,55% ແລະ 63,92% ຕາມລໍາດັບ ທຽບໃສ່ໄຕມາດຜ່ານມາ.

ຮູບທີ 11. ການນຳເຂົ້າສິນຄ້າ

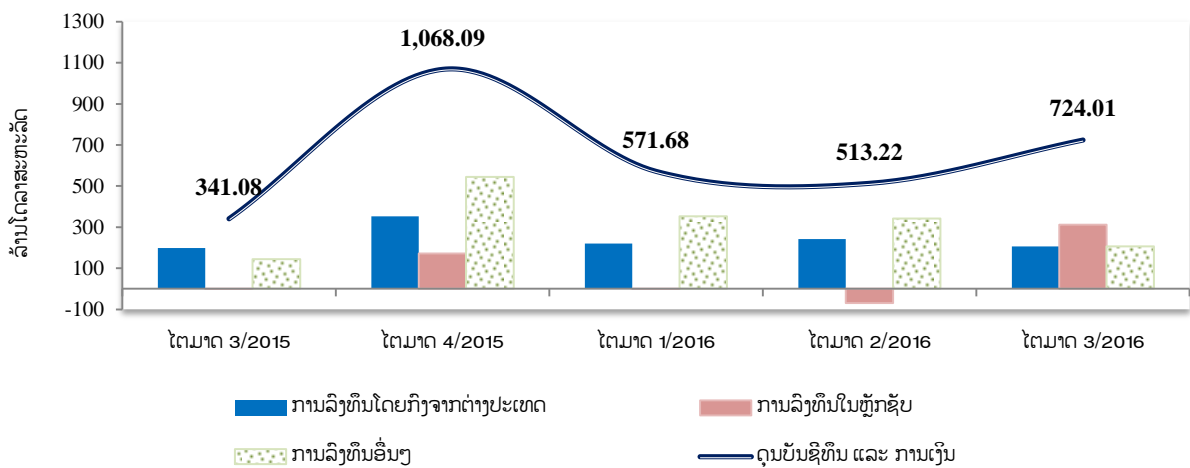


ແຫຼ່ງຂໍ້ມູນ: ທະນາຄານແຫ່ງ ສປປ ລາວ.

4.3. ດຸນບັນຊີທຶນ ແລະ ການເງິນ

ດຸນບັນຊີທຶນ ແລະ ການເງິນ ເກີນດຸນ 724,01 ລ້ານໂດລາສະຫະລັດ, ເພີ່ມຂຶ້ນ 41,07% ທຽບໃສ່ໄຕມາດຜ່ານມາ ແລະ ເພີ່ມຂຶ້ນ 112,27% ທຽບໃສ່ໄລຍະດຽວກັນຂອງປີຜ່ານມາ (ຮູບທີ 12) ຍ້ອນກະແສເງິນລົງທຶນໃນຫຼັກຊັບເພີ່ມຂຶ້ນ ເປັນຕົ້ນແມ່ນການຂາຍພັນທະບັດຂອງບໍລິສັດຜະລິດໄຟຟ້າລາວ. ສ່ວນກະແສເງິນລົງທຶນໂດຍກົງຈາກຕ່າງປະເທດ ຫຼຸດລົງ 14,56% ທຽບໃສ່ໄຕມາດຜ່ານມາ ແຕ່ເພີ່ມຂຶ້ນ 4,34% ທຽບໃສ່ໄລຍະດຽວກັນຂອງປີຜ່ານມາ ຊຶ່ງຂະແໜງການທີ່ກວມອັດຕາສ່ວນຫຼາຍກວ່າໜຸ່ຍໆແມ່ນ ຂະແໜງພະລັງງານໄຟຟ້າ, ຂະແໜງການກໍ່ສ້າງ ຂະແໜງອຸດສາຫະກຳບໍ່ແຮ່ ແລະ ຂະແໜງອຸດສາຫະກຳປຸງແຕ່ງ ຊຶ່ງກວມເອົາ 38,32%, 18,04%, 16,03% ແລະ 12,24% ຕາມລຳດັບ.

ຮູບທີ 12. ດຸນບັນຊີທຶນ ແລະ ການເງິນ



ແຫຼ່ງຂໍ້ມູນ: ທະນາຄານແຫ່ງ ສປປ ລາວ.

ຕາຕະລາງທີ 1. ດັດຊະນີລາຄາຜູ້ຊົມໃຊ້ (ທຽບຖານ ເດືອນ 12/2015 = 100)

ໝວດສິນຄ້າ	ໄຕມາດ 3/2015 ^(R)	ໄຕມາດ 4/2015 ^(R)	ໄຕມາດ 1/2016 ^(R)	ໄຕມາດ 2/2016 ^(R)	ໄຕມາດ 3/2016 ^(R)
ດັດຊະນີລາຄາຜູ້ຊົມໃຊ້ລວມ	100.27	100.27	99.78	100.86	102.16
ດັດຊະນີແຕ່ລະໝວດສິນຄ້າ					
1. ໝວດສະບຽງອາຫານ ແລະ ເຄື່ອງດື່ມບໍ່ແມ່ນເຫຼົ້າ	99.77	100.32	100.07	102.07	104.11
2. ໝວດເຫຼົ້າ ແລະ ຢາສຸບ	99.41	99.78	100.43	100.63	100.79
3. ໝວດເຄື່ອງນຸ່ງຮົ່ມ ແລະ ເກີບ	98.80	99.88	100.15	99.96	100.48
4. ໝວດທີ່ພັກອາໄສ, ນ້ຳປະປາ, ໄຟຟ້າ ແລະ ເຊື້ອເພີງ	99.89	99.95	101.58	101.90	100.94
5. ໝວດເຄື່ອງໃຊ້ໃນເຮືອນ	100.13	99.96	100.25	100.43	100.63
6. ໝວດການຮັກສາສຸຂະພາບ	97.37	99.80	100.09	100.10	100.27
7. ໝວດຄົມມະນາຄົມ ແລະ ການຂົນສົ່ງ	102.62	100.83	97.94	98.67	100.33
8. ໝວດໄປສະນີ ແລະ ໂທລະຄົມມະນາຄົມ	99.93	99.97	99.97	99.96	99.97
9. ໝວດການບັນເທີງ ແລະ ການພັກຜ່ອນ	99.76	100.04	100.08	100.05	100.03
10. ໝວດການສຶກສາ	100.07	100.00	100.00	100.00	100.13
11. ໝວດຮ້ານອາຫານ ແລະ ໂຮງແຮມ	99.86	99.91	100.32	101.09	100.73
12. ໝວດການສິນຄ້າ ແລະ ການບໍລິການອື່ນໆ	99.87	99.97	100.16	100.26	100.93

ແຫຼ່ງຂໍ້ມູນ: ສູນສະຖິຕິແຫ່ງຊາດ, ກະຊວງແຜນການ ແລະ ການລົງທຶນ.

R: ຕົວເລກມີການປັບປຸງ ເນື່ອງຈາກມີການປັບປຸງຖານຈາກປີ 2010 ມາເປັນປີ 2015.

ຕາຕະລາງທີ 2. ອັດຕາເງິນເຟີ້ (%)

ໝວດສິນຄ້າ	ໄຕມາດ 3/2015 ^(R)	ໄຕມາດ 4/2015 ^(R)	ໄຕມາດ 1/2016 ^(R)	ໄຕມາດ 2/2016 ^(R)	ໄຕມາດ 3/2016 ^(P)
ອັດຕາເງິນເຟີ້	1.23	1.16	1.09	1.25	1.89
1. ໝວດສະບຽງອາຫານ ແລະ ເຄື່ອງດື່ມບໍ່ແມ່ນເຫຼົ້າ	4.58	5.21	4.62	4.12	4.36
2. ໝວດເຫຼົ້າ ແລະ ຢາສຸບ	2.51	2.31	2.61	1.71	1.39
3. ໝວດເຄື່ອງນຸ່ງຮົ່ມ ແລະ ເກີບ	4.25	4.17	3.16	1.96	1.70
4. ໝວດທີ່ພັກອາໄສ, ນ້ຳປະປາ, ໄຟຟ້າ ແລະ ເຊື້ອເພີງ	7.68	1.36	1.81	1.85	1.05
5. ໝວດເຄື່ອງໃຊ້ໃນເຮືອນ	1.29	0.75	0.65	0.38	0.49
6. ໝວດການຮັກສາສຸຂະພາບ	0.64	3.15	3.43	3.44	2.97
7. ໝວດຄົມມະນາຄົມ ແລະ ການຂົນສົ່ງ	-7.42	-7.38	-7.00	-4.56	-2.24
8. ໝວດໄປສະນີ ແລະ ໂທລະຄົມມະນາຄົມ	1.22	0.18	0.18	0.11	0.04
9. ໝວດການບັນເທີງ ແລະ ການພັກຜ່ອນ	0.05	0.43	0.49	0.17	0.27
10. ໝວດການສຶກສາ	0.49	0.12	0.14	0.13	0.06
11. ໝວດຮ້ານອາຫານ ແລະ ໂຮງແຮມ	2.86	2.48	2.82	1.00	0.88
12. ໝວດການສິນຄ້າ ແລະ ການບໍລິການອື່ນໆ	0.54	0.60	0.78	0.86	1.06

ແຫຼ່ງຂໍ້ມູນ: ສູນສະຖິຕິແຫ່ງຊາດ, ກະຊວງແຜນການ ແລະ ການລົງທຶນ.

R: ຕົວເລກມີການປັບປຸງ ເນື່ອງຈາກມີການປັບປຸງຖານຈາກປີ 2010 ມາເປັນປີ 2015.

ຕາຕະລາງທີ 3. ຖານະການເງິນຂອງທະນາຄານແຫ່ງ ສປປ ລາວ (ຕື້ກີບ)

ລາຍການ	ໄຕມາດ 3/2015	ໄຕມາດ 4/2015	ໄຕມາດ 1/2016	ໄຕມາດ 2/2016	ໄຕມາດ 3/2016
ຊັບສິນຕ່າງປະເທດສຸດທິ	6,781.41	7,444.49	7,479.06	6,182.62	7,530.07
ຊັບສິນຕ່າງປະເທດ	7,368.49	8,024.34	8,065.06	6,762.42	8,112.60
ໜີ້ສິນຕ່າງປະເທດ	-587.08	-579.85	-586.00	-579.80	-582.53
ຊັບສິນພາຍໃນສຸດທິ	13,713.98	13,686.02	13,674.23	13,495.75	13,864.87
ສິນເຊື່ອພາຍໃນສຸດທິ	11,317.59	11,745.69	11,839.33	11,641.54	11,975.86
ສິນເຊື່ອໃຫ້ລັດຖະບານສຸດທິ	-303.74	4.25	192.34	-471.35	-759.07
ສິນເຊື່ອໃຫ້ລັດຖະບານ	1,117.44	1,117.44	1,117.44	1,117.44	1,117.44
ເງິນຝາກລັດຖະບານ	-1,421.18	-1,113.19	-925.10	-1,588.79	-1,876.51
ສິນເຊື່ອໃຫ້ພາກສ່ວນເສດຖະກິດ	6,420.27	6,475.12	6,393.39	6,384.39	6,434.45
ສິນເຊື່ອໃຫ້ສະຖາບັນການເງິນ	5,201.06	5,266.32	5,253.60	5,728.50	6,300.48
ພັນທະບັດທະນາຄານກາງ	-1,577.03	-2,065.53	-2,868.46	-2,859.97	-2,875.90
ລາຍການອື່ນໆສຸດທິ	3,973.42	4,005.86	4,703.36	4,714.18	4,764.91
ຖານເງິນຕາ	20,495.39	21,130.51	21,153.29	19,678.37	21,394.94
ເງິນສົດຢູ່ຂອດຈໍລະຈອນ	8,189.45	8,290.15	8,432.02	8,164.69	7,690.82
ເງິນຝາກ	12,305.94	12,840.36	12,721.27	11,513.68	13,704.12
ເງິນຝາກກະແສລາຍວັນ	8,230.83	8,625.43	8,495.42	7,709.98	9,673.69
ເງິນແຮຝາກບັງຄັບ	2,951.72	3,104.89	3,090.86	3,140.17	3,397.06
ທຶນຈົດທະບຽນຂອງ ທທກ	1,108.69	1,100.64	1,131.01	648.43	603.78
ເງິນຝາກຂອງພາກສ່ວນອື່ນໆ	14.70	9.40	3.98	15.10	29.59

ແຫຼ່ງຂໍ້ມູນ: ກົມນະໂຍບາຍເງິນຕາ, ທະນາຄານແຫ່ງ ສປປ ລາວ.

ຕາຕະລາງທີ 4. ຖານະການເງິນຂອງທະນາຄານທຸລະກິດ (ຕື້ກີບ)

ລາຍການ	ໄຕມາດ 3/2015	ໄຕມາດ 4/2015	ໄຕມາດ 1/2016	ໄຕມາດ 2/2016	ໄຕມາດ 3/2016
ຊັບສິນຕ່າງປະເທດສຸດທິ	-8,179.20	-10,632.90	-12,403.60	-14,705.60	-16,376.70
ຊັບສິນຕ່າງປະເທດ	9,723.60	8,852.20	9,470.80	7,238.80	8,044.20
ໜີ້ສິນຕ່າງປະເທດ	-17,902.80	-19,485.10	-21,874.40	-21,944.40	-24,420.90
ຄັງສະສົມສຸດທິ	18,261.60	18,223.60	19,199.30	16,398.70	18,564.20
ຄັງສະສົມ	22,622.10	22,979.30	23,950.30	21,475.40	24,104.20
ເງິນກູ້ຢືມຈາກ ທຫລ	-4,360.50	-4,755.70	-4,751.00	-5,076.70	-5,540.00
ສິນເຊື້ອໃຫ້ລັດຖະບານສຸດທິ	4,283.80	4,790.20	4,862.40	5,886.50	3,584.90
ເປັນສະກຸນເງິນກີບ	4,947.80	5,233.10	5,374.10	6,314.10	4,655.10
ເປັນສະກຸນເງິນຕາຕ່າງປະເທດ	-664.00	-442.90	-511.70	-427.60	-1,070.20
ຊັບສິນພາຍໃນສຸດທິ (ຍົກເວັ້ນສິນເຊື້ອໃຫ້ລັດຖະບານ)	38,904.60	41,729.30	42,579.30	48,013.10	52,992.70
ສິນເຊື້ອໃຫ້ພາກສ່ວນເສດຖະກິດ	45,872.80	48,290.80	49,139.80	53,147.70	56,734.20
ເປັນສະກຸນເງິນຕາຕ່າງປະເທດ	23,148.00	24,170.90	25,572.30	28,172.30	30,219.60
ສິນເຊື້ອໃຫ້ພາກເອກະຊົນ	40,996.10	43,476.00	43,476.00	47,352.10	50,145.80
ເປັນສະກຸນເງິນຕາຕ່າງປະເທດ	18,463.80	19,545.00	20,163.30	22,632.10	23,900.90
ສິນເຊື້ອໃຫ້ພາກສ່ວນລັດວິສາຫະກິດ	4,876.70	4,814.80	5,663.80	5,795.60	6,588.40
ເປັນສະກຸນເງິນຕາຕ່າງປະເທດ	4,684.20	4,625.90	5,409.00	5,540.20	6,318.70
ຊັບສິນອື່ນໆສຸດທິ	-6,968.20	-6,561.50	-6,560.50	-5,134.60	-3,741.50
ເງິນຝາກລູກຄ້າ	53,270.90	54,109.80	53,719.70	55,592.50	58,764.80
ເປັນເງິນກີບ	26,599.60	27,476.60	27,846.40	28,239.00	28,965.50
ເປັນສະກຸນເງິນຕາຕ່າງປະເທດ	26,671.30	26,633.20	25,873.30	27,353.50	29,799.30

ແຫຼ່ງຂໍ້ມູນ: ກົມນະໂຍບາຍເງິນຕາ, ທະນາຄານແຫ່ງ ສປປ ລາວ.

ຕາຕະລາງທີ 5. ຖານະການເງິນຂອງລະບົບທະນາຄານ (ຕື້ກີບ)

ລາຍການ	ໄຕມາດ 3/2015	ໄຕມາດ 4/2015	ໄຕມາດ 1/2016	ໄຕມາດ 2/2016	ໄຕມາດ 3/2016
ຊັບສິນຕ່າງປະເທດສຸດທິ	-1,397.79	-3,188.41	-4,924.54	-8,522.98	-8,846.63
ຊັບສິນຕ່າງປະເທດ	17,092.09	16,876.54	17,535.86	14,001.22	16,156.80
ໜີ້ສິນຕ່າງປະເທດ	-18,489.88	-20,064.95	-22,460.40	-22,524.20	-25,003.43
ຊັບສິນພາຍໃນສຸດທິ	60,069.01	63,187.66	64,534.74	69,726.06	73,129.83
ສິນເຊື້ອພາຍໃນ	56,273.13	59,560.37	61,067.83	64,947.24	65,994.48
ສິນເຊື້ອໃຫ້ລັດຖະບານສຸດທິ	3,980.06	4,794.45	5,054.74	5,415.15	2,825.83
ສິນເຊື້ອໃຫ້ລັດຖະບານ	7,367.84	7,654.04	8,007.24	8,492.64	8,459.94
ເງິນຝາກລັດຖະບານ	-3,387.78	-2,859.59	-2,952.50	-3,077.49	-5,634.11
ສິນເຊື້ອໃຫ້ພາກສ່ວນເສດຖະກິດ	52,293.07	54,765.92	56,013.09	59,532.09	63,168.65
ສິນເຊື້ອໃຫ້ລັດວິສາຫະກິດ	11,296.97	11,289.92	12,057.19	12,179.99	13,022.85
ສິນເຊື້ອໃຫ້ພາກເອກະຊົນ	40,996.10	43,476.00	43,955.90	47,352.10	50,145.80
ລາຍການອື່ນໆສຸດທິ	3,795.88	3,627.29	3,466.91	4,778.82	7,135.35
ທຶນທີ່ທະນາຄານກູ້ຈາກລັດຖະບານ	-22.69	-22.70	-22.62	-22.55	-22.67
ເງິນຝາກມີບັນຫາ	-19.10	-19.30	-20.30	-20.90	-21.20
ບັນຊີທຶນ	-12,824.04	-13,172.39	-11,834.90	-11,892.93	-11,818.58
ອື່ນໆ	16,661.71	16,841.68	15,344.73	16,715.20	18,997.80
ປະລິມານເງິນຕາມຄວາມໝາຍກວ້າງ	58,671.32	59,998.85	59,609.90	61,202.88	64,282.90
ປະລິມານເງິນຕາມຄວາມໝາຍແຄບ	9,218.42	9,742.55	9,685.50	9,047.68	8,987.70
ເງິນຢູ່ນອກລະບົບທະນາຄານ	5,392.35	5,879.65	5,886.22	5,595.49	5,488.72
ເງິນຝາກກະແສລາຍວັນ	3,826.07	3,862.90	3,799.28	3,452.19	3,498.98
ປະລິມານເງິນປະເພດອື່ນໆ	49,452.90	50,256.30	49,924.40	52,155.20	55,295.20
ເງິນຝາກປະຢັດ ແລະ ຝາກມີກຳນົດ	22,781.60	23,623.10	24,051.10	24,801.70	25,495.90
ເງິນຝາກເປັນເງິນຕາຕ່າງປະເທດ	26,671.30	26,633.20	25,873.30	27,353.50	29,799.30

ແຫຼ່ງຂໍ້ມູນ: ກົມນະໂຍບາຍເງິນຕາ, ທະນາຄານແຫ່ງ ສປປ ລາວ.

ຕາຕະລາງທີ 6. ຊັບສິນຂອງທະນາຄານທຸລະກິດ (ຕື້ກີບ)

ລາຍການ	ໄຕມາດ 3/2015	ໄຕມາດ 4/2015	ໄຕມາດ 1/2016	ໄຕມາດ 2/2016	ໄຕມາດ 3/2016
ທະນາຄານທຸລະກິດລັດ + ທະນາຄານສະເພາະກິດ					
ຍອດຊັບສິນ (ຕື້ກີບ)	44,221.49	44,644.43	44,197.11	44,404.14	48,410.42
ອັດຕາສ່ວນ (%)	46.56	45.70	43.69	43.97	44.04
ອັດຕາການຂະຫຍາຍຕົວຂອງຊັບສິນ (%)	3.84	0.96	-1.00	0.47	9.02
ທະນາຄານຮ່ວມທຶນ					
ຍອດຊັບສິນ (ຕື້ກີບ)	9,053.67	9,963.88	10,192.78	10,370.55	10,994.47
ອັດຕາສ່ວນ (%)	9.53	10.20	10.08	10.27	10.00
ອັດຕາການຂະຫຍາຍຕົວຂອງຊັບສິນ (%)	3.61	10.05	2.30	1.74	6.02
ທະນາຄານເອກະຊົນ					
ຍອດຊັບສິນ (ຕື້ກີບ)	16,712.20	18,088.72	17,954.11	18,795.64	21,070.82
ອັດຕາສ່ວນ (%)	17.60	18.52	17.75	18.61	19.17
ອັດຕາການຂະຫຍາຍຕົວຂອງຊັບສິນ (%)	5.80	8.24	-0.74	4.69	12.10
ທະນາຄານສາຂາຕ່າງປະເທດ					
ຍອດຊັບສິນ (ຕື້ກີບ)	24,985.93	24,996.27	28,819.76	27,413.92	29,444.59
ອັດຕາສ່ວນ (%)	26.31	25.59	28.49	27.15	26.79
ອັດຕາການຂະຫຍາຍຕົວຂອງຊັບສິນ (%)	18.85	0.04	15.30	-4.88	7.41
ລວມທັງໝົດ					
ຍອດຊັບສິນ (ຕື້ກີບ)	94,973.29	97,693.30	101,163.80	100,984.26	109,920.30
ອັດຕາສ່ວນ (%)	100.00	100.00	100.00	100.00	100.00
ອັດຕາການຂະຫຍາຍຕົວຂອງຊັບສິນ (%)	7.75	2.86	3.55	-0.18	8.85

ແຫຼ່ງຂໍ້ມູນ: ກົມນະໂຍບາຍເງິນຕາ, ທະນາຄານແຫ່ງ ສປປ ລາວ.

ຕາຕະລາງທີ 7. ອັດຕາແລກປ່ຽນທະນາຄານທຸລະກິດ ແລະ ຕະຫຼາດ

ໄຕມາດ/ປີ	ອັດຕາສະເລ່ຍທາງ		ສະເລ່ຍທົ່ວລະບົບ	ອັດຕາສະເລ່ຍທາງ		ສະເລ່ຍທົ່ວລະບົບ
	ອັດຕາສະເລ່ຍທາງ	ອັດຕາສະເລ່ຍຕະຫຼາດ		ອັດຕາສະເລ່ຍທາງ	ອັດຕາສະເລ່ຍຕະຫຼາດ	
	ກີບ/ໂດລາສະຫະລັດ	ກີບ/ບາດ		ກີບ/ບາດ		
ໄຕມາດ 1/2010	8,479.18	8,485.59	8,482.39	257.71	257.87	257.79
ໄຕມາດ 2/2010	8,300.55	8,310.45	8,305.50	256.90	257.04	256.97
ໄຕມາດ 3/2010	8,205.46	8,211.86	8,208.66	259.53	259.55	259.54
ໄຕມາດ 4/2010	8,042.77	8,047.60	8,045.19	268.84	268.91	268.88
ໄຕມາດ 1/2011	8,053.18	8,056.80	8,054.99	264.66	264.77	264.72
ໄຕມາດ 2/2011	8,029.34	8,034.16	8,031.75	265.81	265.86	265.84
ໄຕມາດ 3/2011	8,009.88	8,016.99	8,013.43	266.57	266.65	266.61
ໄຕມາດ 4/2011	8,014.46	8,016.90	8,015.68	259.97	260.06	260.02
ໄຕມາດ 1/2012	8,003.56	8,006.44	8,005.00	259.36	259.43	259.40
ໄຕມາດ 2/2012	8,006.93	8,008.79	8,007.86	256.95	257.26	257.11
ໄຕມາດ 3/2012	8,013.92	8,014.84	8,014.38	256.16	255.85	256.01
ໄຕມາດ 4/2012	8,000.22	8,002.76	8,001.49	261.22	261.09	261.16
ໄຕມາດ 1/2013	7,897.90	7,904.22	7,901.06	265.12	264.92	265.02
ໄຕມາດ 2/2013	7,692.53	7,691.30	7,691.92	258.72	258.50	258.61
ໄຕມາດ 3/2013	7,815.12	7,939.30	7,877.21	249.97	255.04	252.51
ໄຕມາດ 4/2013	7,935.95	8,007.74	7,971.84	251.61	254.01	252.81
ໄຕມາດ 1/2014	8,029.33	8,055.14	8,042.23	247.44	252.11	249.77
ໄຕມາດ 2/2014	8,050.00	8,066.23	8,058.11	249.75	250.83	250.29
ໄຕມາດ 3/2014	8,043.06	8,078.12	8,060.59	251.60	251.70	251.65
ໄຕມາດ 4/2014	8,059.67	8,078.93	8,069.30	248.51	250.67	249.59
ໄຕມາດ 1/2015	8,108.95	8,145.80	8,127.37	250.30	247.48	248.89
ໄຕມາດ 2/2015	8,104.36	8,116.02	8,110.19	246.78	247.77	247.28
ໄຕມາດ 3/2015	8,160.49	8,211.00	8,185.74	235.57	237.05	236.31
ໄຕມາດ 4/2015	8,151.05	8,205.25	8,178.15	229.52	230.24	229.88
ໄຕມາດ 1/2016	8,134.21	8,166.02	8,150.12	229.75	229.77	229.76
ໄຕມາດ 2/2016	8,113.33	8,135.37	8,124.35	231.50	231.89	231.70
ໄຕມາດ 3/2016	8,095.42	8,160.44	8,127.93	233.80	234.49	234.15

ແຫຼ່ງຂໍ້ມູນ: ກົມນະໂຍບາຍເງິນຕາ, ທະນາຄານແຫ່ງ ສປປ ລາວ.

ຕາຕະລາງທີ 8. ອັດຕາດອກເບ້ຍ (ຄິດເປັນສ່ວນຮ້ອຍ ຕໍ່ປີ)

ລາຍການ	ໄຕມາດ 3/2015	ໄຕມາດ 4/2015	ໄຕມາດ 1/2016	ໄຕມາດ 2/2016	ໄຕມາດ 3/2016
ທະນາຄານທຸລະກິດ					
1. ອັດຕາດອກເບ້ຍເງິນຝາກ					
ບັນຊີເງິນກີບ					
ເງິນຝາກປະຫຍັດ	0.10-4.20	0.10-3.00	0.10-1.96	0.10-1.96	0.10-1.96
ເງິນຝາກປະຈຳ					
3 ເດືອນ	1.50-7.00	1.50-5.00	1.50-3.34	1.50-4.22	1.50-4.22
6 ເດືອນ	1.50-8.50	2.50-5.00	2.50-4.22	2.50-4.22	2.50-4.22
12 ເດືອນ	1.50-10.75	3.00-8.00	3.00-6.13	2.50-6.13	2.50-6.13
>12 ເດືອນ	5.00-12.00	5.00-8.63	5.00-9.63	5.00-9.54	5.00-9.54
ບັນຊີເງິນບາດ					
ເງິນຝາກປະຫຍັດ	0.12-2.25	0.12-2.25	0.12-2.00	0.12-2.00	0.12-2.00
ເງິນຝາກປະຈຳ					
3 ເດືອນ	0.50-4.00	0.50-4.00	0.50-4.00	0.50-4.00	0.50-4.00
6 ເດືອນ	0.65-5.00	0.65-5.00	0.65-4.50	0.65-5.00	0.65-5.50
12 ເດືອນ	0.80-6.50	0.80-6.50	0.80-6.50	0.50-6.50	0.50-6.50
>12 ເດືອນ	3.00-7.75	3.00-7.50	1.30-7.75	1.00-7.75	1.00-7.75
ບັນຊີເງິນໂດລາ ສຫລ					
ເງິນຝາກປະຫຍັດ	0.10-2.25	0.10-2.25	0.05-2.00	0.05-2.00	0.05-2.00
ເງິນຝາກປະຈຳ					
3 ເດືອນ	0.20-4.00	0.20-4.00	0.20-4.00	0.20-4.00	0.20-4.00
6 ເດືອນ	0.40-5.00	0.40-5.00	0.40-5.00	0.40-5.00	0.40-5.50
12 ເດືອນ	0.70-6.50	0.70-6.50	0.70-6.50	0.50-6.50	0.50-6.50
>12 ເດືອນ	2.00-7.50	2.50-7.50	3.00-7.75	1.00-8.25	1.00-8.25
2. ອັດຕາດອກເບ້ຍເງິນກູ້					
ບັນຊີເງິນກີບ					
ປະເພດລູກຄ້າ A (ໄລຍະ 1 ປີ)	6.04-18.00	5.33-15.46	5.19-14.00	5.09-14.00	5.09-14.00
ປະເພດລູກຄ້າ B (ໄລຍະ 1 ປີ)	7.30-15.00	7.25-14.23	6.56-14.00	6.56-14.00	5.63-14.00
ປະເພດລູກຄ້າ C (ໄລຍະ 1 ປີ)	7.30-15.00	7.25-15.00	6.56-14.00	6.56-14.00	7.50-14.00
ບັນຊີເງິນບາດ					
ປະເພດລູກຄ້າ A (ໄລຍະ 1 ປີ)	3.60-16.00	4.20-12.00	4.29-12.00	4.29-12.50	4.29-10.50
ປະເພດລູກຄ້າ B (ໄລຍະ 1 ປີ)	6.90-13.00	7.00-11.50	4.29-11.50	4.29-11.50	4.29-11.50
ປະເພດລູກຄ້າ C (ໄລຍະ 1 ປີ)	6.90-13.00	7.00-11.50	4.29-11.50	4.29-11.50	7.00-11.50
ບັນຊີເງິນໂດລາ ສຫລ					
ປະເພດລູກຄ້າ A (ໄລຍະ 1 ປີ)	4.12-16.00	4.80-12.00	4.26-12.00	4.21-12.00	4.62-10.00
ປະເພດລູກຄ້າ B (ໄລຍະ 1 ປີ)	6.60-11.50	6.75-10.00	5.39-10.00	5.39-10.00	5.39-10.00
ປະເພດລູກຄ້າ C (ໄລຍະ 1 ປີ)	6.60-11.50	6.75-11.00	5.39-11.00	5.39-11.00	5.75-10.00
3. ເງິນເບີກເກີນບັນຊີ					
ກີບ	5.25-19.00	5.25-16.00	6.50-14.00	5.07-20.50	5.00-20.50
ບາດ	3.85-15.50	4.20-12.00	4.29-12.00	4.29-15.00	4.29-15.00
ໂດລາ ສຫລ	4.00-14.00	4.00-12.00	4.00-12.00	4.00-15.00	4.00-15.00

ແຫຼ່ງຂໍ້ມູນ: ກົມນະໂຍບາຍເງິນຕາ, ທະນາຄານແຫ່ງ ສປປ ລາວ.

ຕາຕະລາງທີ 9. ເງິນຝາກຂອງທະນາຄານທຸລະກິດ (ຕື້ກີບ)

ໄຕມາດ	ລາຍການ	ເງິນຝາກລວມ	ເງິນຝາກກະແສລາຍຮັບ	ເງິນຝາກປະຢັດ	ເງິນຝາກມີກຳນົດ					ເງິນຝາກຂອງຜູ້ທີ່ບໍ່ຕັ້ງຢູ່ລາວ	ເງິນຝາກອື່ນໆ	ເງິນຝາກລວມ (ບຸກຄົນພາຍໃນ ແລະ ຄົນຕ່າງປະເທດ)
					ລວມ	3 ເດືອນ	6 ເດືອນ	12 ເດືອນ	>12 ເດືອນ; <24 ເດືອນ			
ໄຕມາດ 3/2015	ກີບ	26,599.63	3,818.08	5,209.07	17,572.48	647.83	1,138.83	5,037.27	10,748.55	1,385.16	5.84	27,984.79
	ງຸຕຕາ ທຽບກີບ	26,671.30	8,212.99	9,456.79	9,001.52	915.13	1,037.32	3,658.80	3,390.27	2,280.15	13.21	28,951.45
	ລວມ	53,270.93	12,031.07	14,665.86	26,574.00	1,562.96	2,176.15	8,696.07	14,138.82	3,665.31	19.05	56,936.24
ໄຕມາດ 4/2015	ກີບ	27,476.50	3,853.45	5,667.31	17,955.74	931.64	1,071.62	5,118.28	10,834.20	1,458.60	6.92	28,935.10
	ງຸຕຕາ ທຽບກີບ	26,633.27	6,516.58	10,149.91	9,966.78	1,394.98	1,113.28	4,160.00	3,298.52	2,350.34	12.42	28,983.61
	ລວມ	54,109.77	10,370.03	15,817.22	27,922.52	2,326.62	2,184.90	9,278.28	14,132.72	3,808.94	19.34	57,918.71
ໄຕມາດ 1/2016	ກີບ	27,846.54	3,795.38	6,222.57	17,828.59	698.63	1,026.68	5,009.36	11,093.92	1,515.19	2.71	29,361.73
	ງຸຕຕາ ທຽບກີບ	25,873.24	5,938.19	9,636.09	10,298.96	1,044.53	1,097.65	4,594.18	3,562.60	2,468.65	17.61	28,341.89
	ລວມ	53,719.78	9,733.57	15,858.66	28,127.55	1,743.16	2,124.33	9,603.54	14,656.52	3,983.84	20.32	57,703.62
ໄຕມາດ 2/2016	ກີບ	28,239.07	3,437.29	6,366.80	18,434.98	658.16	1,110.32	4,944.19	11,722.31	1,582.10	10.04	29,821.17
	ງຸຕຕາ ທຽບກີບ	27,353.43	6,519.57	9,861.70	10,972.16	1,072.40	1,120.83	4,833.32	3,945.61	2,536.83	10.89	29,890.26
	ລວມ	55,592.50	9,956.86	16,228.50	29,407.14	1,730.56	2,231.15	9,777.51	15,667.92	4,118.93	20.93	59,711.43
ໄຕມາດ 3/2016	ກີບ	28,965.44	3,469.55	6,710.82	18,785.07	631.47	1,152.42	5,043.04	11,958.14	1,767.71	9.47	30,733.15
	ງຸຕຕາ ທຽບກີບ	29,799.26	7,869.92	9,732.50	12,196.84	915.55	1,887.23	5,069.60	4,324.46	2,536.12	11.73	32,335.38
	ລວມ	58,764.70	11,339.47	16,443.32	30,981.91	1,547.02	3,039.65	10,112.64	16,282.60	4,303.83	21.20	63,068.53

ແຫຼ່ງຂໍ້ມູນ: ກົມນະໂຍບາຍເງິນຕາ, ທະນາຄານແຫ່ງ ສປປ ລາວ.

ໝາຍເຫດ: ງຸຕຕາ: ເງິນຝາກເປັນເງິນຕາຕ່າງປະເທດ ຄິດໄລ່ເປັນກີບ

ຕາຕະລາງທີ 10. ອັດຕາການຂະຫຍາຍຕົວຂອງເງິນຝາກທະນາຄານທຸລະກິດ (ຕື້ກີບ)

ລາຍການ	ໄຕມາດ 3/2015	ໄຕມາດ 4/2015	ໄຕມາດ 1/2016	ໄຕມາດ 2/2016	ໄຕມາດ 3/2016
ທະນາຄານທຸລະກິດລັດ + ທະນາຄານສະເພາະກິດ					
ຍອດເງິນຝາກ	33,248.49	33,849.77	34,537.10	35,216.07	37,500.72
ກວມອັດຕາສ່ວນ (%)	58.40	58.44	59.85	58.98	59.46
ອັດຕາການຂະຫຍາຍຕົວຂອງເງິນຝາກ (%)	2.56	1.81	2.03	1.97	6.49
ທະນາຄານຮ່ວມທຶນ					
ຍອດເງິນຝາກ	3,896.67	4,566.59	4,531.83	4,772.80	5,265.33
ກວມອັດຕາສ່ວນ (%)	6.84	7.88	7.85	7.99	8.35
ອັດຕາການຂະຫຍາຍຕົວຂອງເງິນຝາກ (%)	1.80	17.19	-0.76	5.32	10.32
ທະນາຄານເອກະຊົນ					
ຍອດເງິນຝາກ	11,708.50	12,354.59	12,200.39	12,830.07	13,177.69
ກວມອັດຕາສ່ວນ (%)	20.56	21.33	21.14	21.49	20.89
ອັດຕາການຂະຫຍາຍຕົວຂອງເງິນຝາກ (%)	5.59	5.52	-1.25	5.16	2.71
ທະນາຄານສາຂາຕ່າງປະເທດ					
ຍອດເງິນຝາກ	8,082.57	7,147.77	6,434.24	6,892.39	7,124.80
ກວມອັດຕາສ່ວນ (%)	14.20	12.34	11.15	11.54	11.30
ອັດຕາການຂະຫຍາຍຕົວຂອງເງິນຝາກ (%)	40.27	-11.57	-9.98	7.12	3.37
ລວມຍອດເງິນຝາກທັງໝົດຂອງທະນາຄານທຸລະກິດ	56,936.23	57,918.72	57,703.62	59,711.43	63,068.54
ອັດຕາການຂະຫຍາຍຕົວຂອງເງິນຝາກ (%)	7.23	1.73	-0.37	3.48	5.62

ແຫຼ່ງຂໍ້ມູນ: ກົມນະໂຍບາຍເງິນຕາ, ທະນາຄານແຫ່ງ ສປປ ລາວ.

ຕາຕະລາງທີ 11. ສິນເຊື້ອຂອງທະນາຄານທຸລະກິດ (ຕື້ກີບ)

ສິນເຊື້ອແຍກຕາມຂະແໜງການ	ໄຕມາດ 3/2015	ໄຕມາດ 4/2015	ໄຕມາດ 1/2016	ໄຕມາດ 2/2016	ໄຕມາດ 3/2016
ຂະແໜງອຸດສາຫະກຳ ແລະ ຫັດຖະກຳ	11,172.46	11,665.56	14,017.33	15,687.05	17,949.69
ຂະແໜງກໍ່ສ້າງ	7,615.67	8,255.52	7,383.26	7,355.71	7,385.29
ຂະແໜງສະໜອງວັດຖຸ ແລະ ເຕັກນິກ	1,387.59	1,251.69	1,204.73	1,155.03	1,161.70
ຂະແໜງກະສິກຳ	4,657.74	4,426.42	4,244.34	4,212.19	4,476.39
ຂະແໜງການຄ້າ	8,504.75	8,580.06	8,658.46	9,067.71	9,633.97
ຂະແໜງຂົນສົ່ງ	1,301.21	1,141.17	1,215.10	1,186.32	1,247.12
ຂະແໜງບໍລິການ	4,694.23	4,952.08	4,913.79	5,072.08	5,299.79
ຂະແໜງອື່ນໆ	6,539.24	8,018.22	7,982.63	9,411.59	9,580.25
ລວມຍອດສິນເຊື້ອ	45,872.89	48,290.72	49,619.64	53,147.68	56,734.20
ອັດຕາການຂະຫຍາຍຕົວຂອງສິນເຊື້ອ					
	(ການປ່ຽນແປງຄິດເປັນສ່ວນຮ້ອຍ)				
ຂະແໜງອຸດສາຫະກຳ ແລະ ຫັດຖະກຳ	16.87	4.41	20.16	11.91	14.42
ຂະແໜງກໍ່ສ້າງ	8.20	8.40	-10.57	-0.37	0.40
ຂະແໜງສະໜອງວັດຖຸ ແລະ ເຕັກນິກ	8.38	-9.79	-3.75	-4.13	0.58
ຂະແໜງກະສິກຳ	11.36	-4.97	-4.11	-0.76	6.27
ຂະແໜງການຄ້າ	2.44	0.89	0.91	4.73	6.24
ຂະແໜງຂົນສົ່ງ	1.77	-12.30	6.48	-2.37	5.13
ຂະແໜງບໍລິການ	1.99	5.49	-0.77	3.22	4.49
ຂະແໜງອື່ນໆ	10.80	22.62	-0.44	17.90	1.79
ລວມສິນເຊື້ອທັງໝົດ	8.84	5.27	2.75	7.11	6.75
ຍອດສິນເຊື້ອລວມທຽບໃສ່ GDP	45.68	48.09	48.49	51.94	52.19

ແຫຼ່ງຂໍ້ມູນ: ກົມນະໂຍບາຍເງິນຕາ, ທະນາຄານແຫ່ງ ສປປ ລາວ.
 ໝາຍເຫດ P: ຕົວເລກເບື້ອງຕົ້ນ
 R: ຕົວເລກປັບປຸງ

ຕາຕະລາງທີ 12. ອັດຕາການຂະຫຍາຍຕົວຂອງສິນເຊື້ອທະນາຄານທຸລະກິດ (ຕື້ກີບ)

ລາຍການ	ໄຕມາດ 3/2015	ໄຕມາດ 4/2015	ໄຕມາດ 1/2016	ໄຕມາດ 2/2016	ໄຕມາດ 3/2016
ທະນາຄານທຸລະກິດລັດ + ທະນາຄານສະເພາະກິດ					
ຍອດສິນເຊື້ອ	22,275.55	22,902.64	23,417.11	25,581.31	28,292.60
ອັດຕາສ່ວນ (%)	48.56	47.43	47.19	48.13	49.87
ອັດຕາການຂະຫຍາຍຕົວຂອງສິນເຊື້ອ (%)	6.57	2.82	2.25	9.24	10.60
ທະນາຄານຮ່ວມທຶນ					
ຍອດສິນເຊື້ອ	6,325.00	6,931.60	6,930.07	7,195.16	7,346.14
ອັດຕາສ່ວນ (%)	13.79	14.35	13.97	13.54	12.95
ອັດຕາການຂະຫຍາຍຕົວຂອງສິນເຊື້ອ (%)	28.08	9.59	-0.02	3.83	2.10
ທະນາຄານເອກະຊົນ					
ຍອດສິນເຊື້ອ	9,444.75	10,376.64	10,435.93	10,739.34	11,404.19
ອັດຕາສ່ວນ (%)	20.59	21.49	21.03	20.21	20.10
ອັດຕາການຂະຫຍາຍຕົວຂອງສິນເຊື້ອ (%)	4.42	9.87	0.57	2.91	6.19
ທະນາຄານສາຂາຕ່າງປະເທດ					
ຍອດສິນເຊື້ອ	7,827.58	8,079.84	8,836.53	9,631.88	9,691.29
ອັດຕາສ່ວນ (%)	17.06	16.73	17.81	18.12	17.08
ອັດຕາການຂະຫຍາຍຕົວຂອງສິນເຊື້ອ (%)	7.81	3.22	9.37	9.00	0.62
ລວມຍອດສິນເຊື້ອທັງໝົດຂອງທະນາຄານທຸລະກິດ	45,872.88	48,290.72	49,619.64	53,147.68	56,734.22
ອັດຕາການຂະຫຍາຍຕົວຂອງສິນເຊື້ອ (%)	8.84	5.27	2.75	7.11	6.75

ແຫຼ່ງຂໍ້ມູນ: ກົມນະໂຍບາຍເງິນຕາ, ທະນາຄານແຫ່ງ ສປປ ລາວ.

ຕາຕະລາງທີ 13. ດຸນການຊຳລະກັບຕ່າງປະເທດ (ລ້ານໂດລາສະຫະລັດ)

ລາຍການ	ໄຕມາດ 3/2015 ^(P)	ໄຕມາດ 4/2015 ^(P)	ໄຕມາດ 1/2016 ^(P)	ໄຕມາດ 2/2016 ^(P)	ໄຕມາດ 3/2016 ^(P)
ດຸນບັນຊີຊຳລະປົກກະຕິ	-515.02	-536.55	-336.85	-237.68	-312.33
(ບໍ່ລວມເງິນຊ່ວຍເຫຼືອລ້າ)	-545.17	-563.67	-364.29	-263.19	-333.94
ດຸນການຄ້າ	-551.65	-594.89	-375.11	-339.15	-295.54
ມູນຄ່າສິນຄ້າສົ່ງອອກ	638.60	712.93	847.51	856.62	784.80
ມູນຄ່າສິນຄ້ານຳເຂົ້າ	-1,190.25	-1,307.81	-1,222.62	-1,195.77	-1,080.34
ການບໍລິການສຸດທິ	45.78	47.88	66.59	77.00	30.04
ລາຍຮັບ	172.13	203.52	241.48	212.42	176.91
ລາຍຈ່າຍ	126.35	-155.64	174.89	-135.42	146.87
ລາຍໄດ້ສຸດທິ	-56.65	-31.57	-85.56	-31.07	-91.90
ລາຍຮັບ	23.67	29.35	29.46	28.68	37.67
ລາຍຈ່າຍ	-80.32	-60.92	-115.02	-59.75	129.57
ເງິນໂອນສຸດທິ	47.50	42.03	57.23	55.54	45.08
ໃຫ້ພາກເອກະຊົນ	17.36	14.91	29.79	30.03	23.47
ໃຫ້ພາກລັດຖະບານ	30.15	27.12	27.44	25.51	21.62
ດຸນບັນຊີທຶນ ແລະ ບັນຊີການເງິນ	341.08	1,068.09	571.68	513.22	724.01
ບັນຊີການເງິນ	341.08	1,068.09	571.68	513.22	724.01
ການລົງທຶນໂດຍກົງຈາກຕ່າງປະເທດ	197.74	352.73	219.57	241.50	206.33
ການລົງທຶນໃນຫຼັກຊັບ	-0.43	171.69	-0.23	-69.81	312.08
ການລົງທຶນອື່ນໆ	143.77	543.67	352.34	341.53	205.59
ຄວາມຜິດພາດ ແລະ ການຄາດເຄື່ອນ	-99.40	-451.13	-226.36	-433.83	-250.12
ດຸນການຊຳລະລວມ	-273.34	80.41	8.47	-158.29	161.56
ໝາຍເຫດ (ເປີເຊັນຕໍ່ GDP)					
ດຸນບັນຊີຊຳລະປົກກະຕິ	-4.11	-4.28	-2.52	-1.77	-2.33
ດຸນບັນຊີຊຳລະປົກກະຕິ (ບໍ່ລວມເງິນຊ່ວຍເຫຼືອລ້າ)	-4.35	-4.49	-2.73	-1.96	-2.49
ດຸນການຄ້າ	-4.40	-4.74	-2.81	-2.52	-2.20
ດຸນບັນຊີທຶນ ແລະ ດຸນການເງິນ	2.72	8.51	4.28	3.82	5.39
ຄັງສຳຮອງຕ່າງປະເທດ	906.44	986.85	995.32	837.03	998.59
ຄັງສຳຮອງຕ່າງປະເທດ (ທຽບການນຳເຂົ້າຕໍ່ເດືອນ)	5.85*	6.37*	6.42*	5.40*	6.44*
ອັດຕາແລກປ່ຽນກີບ/ໂດລາສະຫະລັດ (ສະເລ່ຍຂອງທະນາຄານທຸລະກິດ)	8,160.49	8,152.93	8,134.21	8,092.23	8,095.42

ແຫຼ່ງຂໍ້ມູນ: ກົມນະໂຍບາຍເງິນຕາ, ທະນາຄານແຫ່ງ ສປປ ລາວ.

ໝາຍເຫດ 1) P: ຕົວເລກເບື້ອງຕົ້ນ

2) * ຄັງສຳຮອງກຸ້ມການນຳເຂົ້າໃນແຕ່ລະໄຕມາດ ແມ່ນບໍ່ລວມການນຳເຂົ້າສິນຄ້າທີ່ມີແຫຼ່ງທຶນຮອງຮັບ. ໃນນັ້ນ, ລວມມີການນຳເຂົ້າຂອງນັກລົງທຶນຕ່າງປະເທດ, ການນຳເຂົ້າຂອງໂຄງການຊ່ວຍເຫຼືອລ້າ ແລະ ການນຳເຂົ້າຖືພາກລັດ, ການນຳເຂົ້າຂອງອົງການຈັດຕັ້ງສາກົນ ແລະ ສະຖານທຸດ.

ຕາຕະລາງທີ 14. ດຸນການຄ້າຕ່າງປະເທດ (ລ້ານໂດລາສະຫະລັດ)

ລາຍການ	ໄຕມາດ 3/2015 ^(P)	ໄຕມາດ 4/2015 ^(P)	ໄຕມາດ 1/2016 ^(P)	ໄຕມາດ 2/2016 ^(P)	ໄຕມາດ 3/2016 ^(P)
ດຸນການຄ້າ	-551.65	-594.88	-375.11	-339.15	-295.54
ການສົ່ງອອກ	638.60	712.93	847.51	856.62	784.80
(ອັດຕາການປ່ຽນແປງ %)	-13.72%	11.64%	18.88%	1.07%	-8.38%
ກາເຟ	8.47	7.24	28.13	22.36	9.43
ທັນຍາພິດ	9.29	37.87	45.07	28.13	5.14
ຜັກພືດລວມທັງຮາກ ແລະ ຫົວ	3.25	4.87	67.89	17.35	4.89
ໝາກໄມ້ ແລະ ໝາກໄມ້ເປືອກແຂງ	15.30	15.86	77.53	78.66	31.43
ອື່ນໆ	1.49	1.99	7.82	0.47	4.70
ຜະລິດຕະພັນອຸດສາຫະກຳ	469.54	510.29	439.21	456.33	424.79
ຜະລິດຕະພັນໄມ້	14.31	14.77	10.71	6.97	4.23
ຕັດຫຍິບ	43.61	49.98	39.95	28.76	27.56
ອາຫານປຸງແຕ່ງ, ເຄື່ອງດື່ມ ແລະ ຢາສຸບ	32.39	25.61	24.70	31.73	27.06
ບໍ່ແຮ່	308.20	343.51	309.25	327.21	305.88
ທອງ	265.51	290.31	254.06	281.81	270.96
ຄຳ	33.77	44.06	43.22	37.68	28.38
ອື່ນໆ	8.92	9.14	11.97	7.72	6.54
ຜະລິດຕະພັນແຮ່ທາດຂອງອຸດສາຫະກຳເຄມີ	53.80	44.51	36.35	39.95	34.85
ໄຟຟ້າ	128.03	129.43	172.94	247.91	301.74
ສິນຄ້າອື່ນໆ	3.23	5.38	8.92	5.41	2.68
ການນຳເຂົ້າ	1,190.25	1,307.81	1,222.62	1,195.77	1,080.34
(ອັດຕາການປ່ຽນແປງ %)	-10.01%	9.88%	-6.51%	-2.20%	-9.65%
ອາຫານ ແລະ ເຄື່ອງດື່ມ	106.52	139.92	157.28	141.91	127.60
ເຄື່ອງໄຟຟ້າ ແລະ ອຸປະກອນ	129.55	152.92	116.64	110.01	81.18
ສິນຄ້າຂັ້ນກາງ ແລະ ວັດຖຸດິບ	444.48	504.90	479.62	474.05	409.41
ສັດທີ່ມີຊີວິດ	41.11	42.81	57.13	44.90	29.06
ເກືອ, ມາດ, ປຸນຂາວ, ຫີນ ແລະ ຊີມັງ	22.83	24.47	24.22	29.11	22.27
ນ້ຳມັນເຊື້ອໄຟ, ນ້ຳມັນເຄື່ອງ ແລະ ອື່ນໆ	175.67	192.22	160.95	181.29	144.79
ເຫຼັກ ແລະ ເຫຼັກກຳ	121.82	137.21	156.36	139.13	136.76
ອື່ນໆ	83.05	108.19	80.96	79.62	76.53
ສິນຄ້າຫີນ	358.66	387.18	378.14	383.60	389.35
ບຸ້ຍ	14.40	10.21	4.53	10.34	11.61
ຍານພະຫະນະ ແລະ ອຸປະກອນກ່ຽວຂ້ອງ	152.72	203.04	223.04	219.99	200.81
ເຄື່ອງຈັກ ແລະ ອຸປະກອນ	151.21	132.85	116.07	108.87	124.76
ອຸປະກອນວິທະຍາສາດ ແລະ ກ້ອງສ່ອງ	7.05	6.89	6.72	9.28	12.76
ຜະລິດຕະພັນພລາດິກ ແລະ ຢາງ	32.70	33.95	27.38	34.95	39.23
ອື່ນໆ	0.56	0.32	0.38	0.17	0.19
ໄຟຟ້າ	16.86	13.05	17.02	15.60	9.18
ຄຳ ແລະ ທອງແດງ	76.84	56.89	27.46	12.00	4.33
ສິນຄ້າອື່ນໆ	57.34	52.95	46.46	58.60	59.29

ແຫຼ່ງຂໍ້ມູນ: ກົມນະໂຍບາຍເງິນຕາ, ທະນາຄານແຫ່ງ ສປປ ລາວ.

ໝາຍເຫດ P: ຕົວເລກເບື້ອງຕົ້ນ

ຕາຕະລາງທີ 15. ທີ່ຕັ້ງສຳນັກງານຂອງແຕ່ລະທະນາຄານທຸລະກິດ

ລ/ດ	ຊື່ທະນາຄານທຸລະກິດ	ທີ່ຕັ້ງສຳນັກງານ				ເບີໂທເຈັດຕໍ່
		ຖະໜົນ	ບ້ານ	ເມືອງ	ແຂວງ	
ທະນາຄານທຸລະກິດລັດ						
1	ທະນາຄານ ການຄ້າຕ່າງປະເທດລາວ ມະຫາຊົນ	ປາງຄຳ	ຊຽງຢືນ	ຈັນທະບູລີ	ນະຄອນຫຼວງວຽງຈັນ	(856-21) 213 200
2	ທະນາຄານ ພັດທະນາລາວ	ສຸພານຸວົງ	ສີຫອມ	ຈັນທະບູລີ	ນະຄອນຫຼວງວຽງຈັນ	(856-21) 213 300-04
3	ທະນາຄານ ສົ່ງເສີມກະສິກຳ	ໄກສອນພົມວິຫານ	ພະຂາວ	ໄຊທານີ	ນະຄອນຫຼວງວຽງຈັນ	(856-21) 713 060
ທະນາຄານສະເພາະກິດ						
4	ທະນາຄານ ນະໂຍບາຍ	ໄກສອນພົມວິຫານ	ໂພນພະເນົາ	ໄຊເສດຖາ	ນະຄອນຫຼວງວຽງຈັນ	(856-21) 264 407-21
ທະນາຄານທຸລະກິດລັດຮ່ວມທຶນ						
5	ທະນາຄານ ຮ່ວມທຸລະກິດລາວ-ຫວຽດ	ລ້ານຊ້າງ	ຫັດສະດີ	ຈັນທະບູລີ	ນະຄອນຫຼວງວຽງຈັນ	(856-21) 251 416
6	ທະນາຄານ ລາວ-ຝລັ່ງ ຈຳກັດ	ລ້ານຊ້າງ	ຫັດສະດີ	ຈັນທະບູລີ	ນະຄອນຫຼວງວຽງຈັນ	(856-21) 285 111
7	ທະນາຄານ ລາວຈີນ ຈຳກັດ	ໄກສອນພົມວິຫານ	ໂພນໄຊ	ໄຊເສດຖາ	ນະຄອນຫຼວງວຽງຈັນ	(856-21) 418 888
ທະນາຄານເອກະຊົນ						
8	ທະນາຄານ ຮ່ວມພັດທະນາ ຈຳກັດ	ລ້ານຊ້າງ	ຫັດສະດີ	ຈັນທະບູລີ	ນະຄອນຫຼວງວຽງຈັນ	(856-21) 213 531-6
9	ທະນາຄານ ພິງສະຫວັນ ຈຳກັດ	ໄກສອນພົມວິຫານ	ພະຂາວ	ໄຊທານີ	ນະຄອນຫຼວງວຽງຈັນ	(856-21) 212 666
10	ທະນາຄານ ເອັສທີ ຈຳກັດ	ສາມແສນໄທ	ອານຸ	ຈັນທະບູລີ	ນະຄອນຫຼວງວຽງຈັນ	(856-21) 241 559-62
11	ທະນາຄານ ອິນໂດຈີນ ຈຳກັດ	23 ສິງຫາ	ໜອງບອນ	ໄຊເສດຖາ	ນະຄອນຫຼວງວຽງຈັນ	(856-21) 455 000
12	ທະນາຄານ ບຸຢອຽລາວ ຈຳກັດ	ໜອງບອນ	ໂພນໄຊ	ໄຊເສດຖາ	ນະຄອນຫຼວງວຽງຈັນ	(856-21) 454 500-2
13	ທະນາຄານ ລາວກໍ່ສ້າງ ຈຳກັດ	ກິດສະໄກ	ໂພນສິນວນ	ສີສັດຕະນາກ	ນະຄອນຫຼວງວຽງຈັນ	(856-21) 285 555
14	ທະນາຄານ ມາຣູຮານ ເຈແປນລາວ ຈຳກັດ	23 ສິງຫາ	ໂພນໄຊ	ໄຊເສດຖາ	ນະຄອນຫຼວງວຽງຈັນ	(856-21) 266 000
ທະນາຄານທຸລະກິດທີ່ເປັນບໍລິສັດລູກຂອງທະນາຄານ ຕ່າງປະເທດ						
15	ທະນາຄານ ເອເອັນແຊັດ (ລາວ) ຈຳກັດ	ລ້ານຊ້າງ	ຫັດສະດີ	ຈັນທະບູລີ	ນະຄອນຫຼວງວຽງຈັນ	(856-21) 222 700-703
16	ທະນາຄານ ເອຊີລິດລາວ ຈຳກັດ	ວິງວຽນດົງປ່າລານ	ໂພນສະຫວັນເໜືອ	ສີສັດຕະນາກ	ນະຄອນຫຼວງວຽງຈັນ	(856-21) 264 994
17	ທະນາຄານ ການຄ້າສາກົນລາວ ຈຳກັດ	ຫັດສະດີ	ຫັດສະດີໃຕ້	ຈັນທະບູລີ	ນະຄອນຫຼວງວຽງຈັນ	(856-21) 250 388
18	ທະນາຄານ ອາເຣັສບີ ລາວ ຈຳກັດ	ໄກສອນພົມວິຫານ	ໂພນສະອາດ	ໄຊເສດຖາ	ນະຄອນຫຼວງວຽງຈັນ	(856-21) 455 116-117
19	ທະນາຄານ ກະສິກອນໄທ ຈຳກັດ	ບູຣີຈັນ	ໂພນສິນວນ	ສີສັດຕະນາກ	ນະຄອນຫຼວງວຽງຈັນ	(856-21) 410 885
20	ທະນາຄານ ຫຸ້ນສ່ວນການຄ້າໄຊຮ່ວມເທື່ອງຕົ້ນ ສາຂາລາວ (ສາຄອມແບັງ)	ແຫ່ງບູນ	ຫາຍໂສກ	ຈັນທະບູລີ	ນະຄອນຫຼວງວຽງຈັນ	(856-21) 265 726
21	ທະນາຄານ ອຸດສາຫະກຳ - ການຄ້າ ຫວຽດນາມ ສາຂາລາວ (ຫວຽດຕິນແບັງ)	ຂຸນບຸລີມ	ວັດຈັນ	ຈັນທະບູລີ	ນະຄອນຫຼວງວຽງຈັນ	(856-21) 263 997
22	ທະນາຄານ ແຄນນາເດຍ ລາວ ຈຳກັດ	ປາງຄຳ	ຊຽງຢືນ	ຈັນທະບູລີ	ນະຄອນຫຼວງວຽງຈັນ	(856-21) 227 999
23	ທະນາຄານ ການຄ້າໄຊຮ່ວມ-ຮ້າໂນ້ຍ ລາວ ຈຳກັດ	ລ້ານຊ້າງ	ໂພນກຸງ	ປາກເຊ	ຈຳປາສັກ	(856-31) 257 167
ສາຂາທະນາຄານທຸລະກິດຕ່າງປະເທດ						
24	ທະນາຄານ ກຸງເທບ ຈຳກັດ (ມະຫາຊົນ) ສາຂານະຄອນຫຼວງວຽງຈັນ	ລ້ານຊ້າງ	ສີສະເກດ	ຈັນທະບູລີ	ນະຄອນຫຼວງວຽງຈັນ	(856-21) 213 560
25	ທະນາຄານ ກຸງໄທ ຈຳກັດ(ມະຫາຊົນ) ສາຂານະຄອນຫຼວງວຽງຈັນ	ລ້ານຊ້າງ	ຊຽງຢືນ	ຈັນທະບູລີ	ນະຄອນຫຼວງວຽງຈັນ	(856-21) 213 480
26	ທະນາຄານ ກຸງສີອະຍຸດທະຍາ ຈຳກັດ (ມະຫາຊົນ) ສາຂານະຄອນຫຼວງວຽງຈັນ	ລ້ານຊ້າງ	ຫັດສະດີ	ຈັນທະບູລີ	ນະຄອນຫຼວງວຽງຈັນ	(856-21) 213 521
27	ທະນາຄານ ທະຫານໄທ ຈຳກັດ (ມະຫາຊົນ) ສາຂານະຄອນຫຼວງວຽງຈັນ	ສາມແສນໄທ	ສີຫອມ	ຈັນທະບູລີ	ນະຄອນຫຼວງວຽງຈັນ	(856-21) 216 486
28	ທະນາຄານ ໄທພານິດ ຈຳກັດ (ມະຫາຊົນ) ສາຂານະຄອນຫຼວງວຽງຈັນ	ລ້ານຊ້າງ	ສີສະເກດ	ຈັນທະບູລີ	ນະຄອນຫຼວງວຽງຈັນ	(856-21) 213 500
29	ທະນາຄານ ພາບລິກ ສາຂານະຄອນຫຼວງວຽງຈັນ	ຕະຫຼາດເຊົ້າ	ຫັດສະດີໃຕ້	ຈັນທະບູລີ	ນະຄອນຫຼວງວຽງຈັນ	(856-21) 223 394
30	ທະນາຄານ ພາບລິກ ສາຂາ ສີໂຄ	ຫຼວງພະບາງ	ວາທ່າ	ສີໂຄດຕະບອງ	ນະຄອນຫຼວງວຽງຈັນ	(856-21) 219 868
31	ທະນາຄານ ພາບລິກ ສາຂາ ສະຫວັນນະເຂດ	ສີສະຫວ່າງວິງ	ສຸນັນທາ	ໄກສອນພົມວິຫານ	ສະຫວັນນະເຂດ	(856-41) 252 131
32	ທະນາຄານ ກຸງສີອະຍຸດທະຍາ ຈຳກັດ (ມະຫາຊົນ) ສາຂາສະຫວັນນະເຂດ	ສີສະຫວ່າງວິງ	ສຸນັນທາ	ໄກສອນພົມວິຫານ	ສະຫວັນນະເຂດ	(856-41) 252 360
33	ທະນາຄານ ຫຸ້ນສ່ວນການຄ້າທະຫານ ສາຂາລາວ	ໄກສອນ	ໂພນສະອາດ	ໄຊເສດຖາ	ນະຄອນຫຼວງວຽງຈັນ	(856-21) 990 901
34	ທະນາຄານ ອຸດສາຫະກຳ ແລະ ການຄ້າຈີນ ຈຳກັດ ສາຂານະຄອນຫຼວງ (ໄອຊີບີຊີ)	ລ້ານຊ້າງ	ຫັດສະດີ	ຈັນທະບູລີ	ນະຄອນຫຼວງວຽງຈັນ	(856-21) 258 888
35	ທະນາຄານ ພາບລິກ ຈຳກັດ ສາຂາປາກເຊ	13 ໃຕ້	ໂພນສະຫວັນ	ປາກເຊ	ຈຳປາສັກ	(856-31) 218 111
36	ທະນາຄານ ເມແບັງ ສາຂາລາວ	ລ້ານຊ້າງ	ຫັດສະດີ	ຈັນທະບູລີ	ນະຄອນຫຼວງວຽງຈັນ	(856-21) 263 100
37	ທະນາຄານ CIMB Thai ສາຂາວຽງຈັນ	ລ້ານຊ້າງ	ຫັດສະດີ	ຈັນທະບູລີ	ນະຄອນຫຼວງວຽງຈັນ	(856-21) 255 355
38	ທະນາຄານ ຄາທ ຢູໄນເຕັດ ສາຂານະຄອນຫຼວງວຽງຈັນ	ຂຸນບຸລີມ	ຫັດສະດີ	ຈັນທະບູລີ	ນະຄອນຫຼວງວຽງຈັນ	(856-21) 255 688
39	ທະນາຄານ ແຫ່ງປະເທດຈີນ ຈຳກັດ ສາຂານະຄອນຫຼວງວຽງຈັນ	ຄູວຽງ	ໜອງຈັນ	ສີສັດຕະນາກ	ນະຄອນຫຼວງວຽງຈັນ	(856-21) 228 888
40	ທະນາຄານ ເຟັດ ຄອມເມີໄຊ ຈຳກັດ ສາຂານະຄອນຫຼວງວຽງຈັນ	23 ສິງຫາ	ໂພນໄຊ	ໄຊເສດຖາ	ນະຄອນຫຼວງວຽງຈັນ	(856-21) 415 318
41	ທະນາຄານ ກຸງເທບ ຈຳກັດ (ມະຫາຊົນ) ສາຂາປາກເຊ	ຂຽວດົງຈອງ	ໂພນສະຫວັນ	ປາກເຊ	ຈຳປາສັກ	(856-31) 257 255
42	ທະນາຄານ ມາເລຍັນ ເບີທັດ ສາຂາໜອງດ້ວງ	ອາຊຽນ	ໜອງດ້ວງ	ສີໂຄດຕະບອງ	ນະຄອນຫຼວງວຽງຈັນ	(856-21) 258160 -61

ແຫຼ່ງຂໍ້ມູນ: ກົມຄຸ້ມຄອງທະນາຄານທຸລະກິດ, ທະນາຄານແຫ່ງ ສປປ ລາວ.

ຕາຕະລາງທີ 16. ທີ່ຕັ້ງສຳນັກງານຂອງແຕ່ລະສະຖາບັນການເງິນຈຸລະພາກ

ລ/ດ	ຊື່ສະຖາບັນ ການເງິນຈຸລະພາກ	ທີ່ຕັ້ງສຳນັກງານ			ເບີໂທຕິດຕໍ່	ໝາຍເຫດ
		ບ້ານ	ເມືອງ	ແຂວງ		
ສະຖາບັນການເງິນທີ່ຮັບເງິນຝາກ						
1	ສກຈຮ ເອກພັດທະນາ	ຫາຍໂສກ	ຈັນທະບູລີ	ນະຄອນຫຼວງວຽງຈັນ	021 244428	
2	ສກຈຮ ນິວຕິນ	ວັດໄຕນ້ອຍ	ສີໂຄດຕະບອງ	ນະຄອນຫຼວງວຽງຈັນ	021 263569	
3	ສກຈຮ ສປປໄຊສຳພັນ	ລັດຕະນະລິງສີໄຕ້	ໄກສອນ	ສະຫວັນນະເຂດ	041 214596	
4	ສກຈຮ ຈຳປາລາວ	ຄອບ	ຫຼວງພະບາງ	ຫຼວງພະບາງ	071 260550	
5	ສກຈຮ ບໍ່ຄຳຈະເລີນຊັບ	ອຸບມຸງ	ສີໂຄດຕະບອງ	ນະຄອນຫຼວງວຽງຈັນ	021 242675	
6	ສກຈຮ ເພື່ອການພັດທະນາ	ສິງເປື້ອຍ	ນາຊາຍທອງ	ນະຄອນຫຼວງວຽງຈັນ	021 650087	
7	ສກຈຮ ປະຕູຄຳ	ວັດຈັນ	ຈັນທະບູລີ	ນະຄອນຫຼວງວຽງຈັນ	021 254100	
8	ສກຈຮ ເພື່ອການລົງທຶນ ແລະ ພັດທະນາ	ຝາຍ	ໄຊເສດຖາ	ນະຄອນຫຼວງວຽງຈັນ	021 670730	
9	ສກຈຮ ນະຄອນຫຼວງ	ນາເລົ່າ	ສີໂຄດຕະບອງ	ນະຄອນຫຼວງວຽງຈັນ	020 55516356	
10	ສກຈຮ ພອນວາລີ	ຫັດສະດີເໜືອ	ຈັນທະບູລີ	ນະຄອນຫຼວງວຽງຈັນ	020 55693078	
11	ສກຈຮ ພັດທະນາແມ່ຍິງ ແລະ ຄອບຄົວ	ໂພນທັນເໜືອ	ໄຊເສດຖາ	ນະຄອນຫຼວງວຽງຈັນ	021 265564	
12	ສກຈຮ ໂຊກໄຊ	ສີສະຫວາດ	ຈັນທະບູລີ	ນະຄອນຫຼວງວຽງຈັນ	020 96916195	
13	ສກຈຮ ຈຳປາສັກ	ແກ້ວສຳພັນ	ປາກເຊ	ຈຳປາສັກ	020 23433396	
14	ສກຈຮ ນິວຄອນເຊັບ	ສີບຸນເຮືອງ	ຈັນທະບູລີ	ນະຄອນຫຼວງວຽງຈັນ	020 22239733	
15	ສກຈຮ ມະນີ	ຫັດສະດີ	ຈັນທະບູລີ	ນະຄອນຫຼວງວຽງຈັນ	021 214472	
16	ສກຈຮ ພັດທະນາຝັ່ງສາລີ	ຮິມສະຫວ່າງ	ຝັ່ງສາລີ	ຝັ່ງສາລີ	088 210234	
17	ສກຈຮ ດອກຄູນ	ທົ່ງຂັນຄຳ	ຈັນທະບູລີ	ນະຄອນຫຼວງວຽງຈັນ	020 55696979	
ສະຫະກອນສິນເຊື່ອ ແລະ ເງິນຝາກປະຢັດ						
1	ສສງ ວຽງຈັນ	ນ້ຳລິນ	ໂພນໂຮງ	ວຽງຈັນ	023 212073	
2	ສສງ ເຊໂນ	ບົງສຳພັນ	ອຸທຸມພອນ	ສະຫວັນນະເຂດ	041 431430	
3	ສສງ ຫຼວງພະບາງ	ທາດໂບສິດ	ຫຼວງພະບາງ	ຫຼວງພະບາງ	071 260112	
4	ສສງ ທ່າແຂກ	ທ່າແຂກກາງ	ທ່າແຂກ	ຄຳມວ່ນ	051 251190	
5	ສສງ ຮວ່ມໃຈພັດທະນາ	ດົງດຳດວນ	ໄກສອນ	ສະຫວັນນະເຂດ	041 252153	
6	ສສງ ປາກຊ່ອງ	ນວນວິໄລ	ສອງຄອນ	ສະຫວັນນະເຂດ	041 530355	
7	ສສງ ຫົວແຊ່ຈະເລີນ	ຫົວແຊ່	ບາຈຽງ	ຈຳປາສັກ	031 900173	
8	ສສງ ທຸລະຄົມ	ໂພນແຮ່	ທຸລະຄົມ	ວຽງຈັນ	023 241493	
9	ສສງ ມິດຕະພາບ	ນາທິມ	ໄຊທານີ	ນະຄອນຫຼວງວຽງຈັນ	021 771493	
10	ສສງ ວັນໃໝ່	ເຫຼົ້າງາມ	ເຫຼົ້າງາມ	ສາລະວັນ	034 300226	
11	ສສງ ພັດທະນາໜອງໄຮໂຄກ	ໜອງໄຮໂຄກ	ໂພນທອງ	ຈຳປາສັກ	020 54871193	
12	ສສງ ຫ້ວຍຍາງຄຳ	ຫ້ວຍຍາງຄຳ	ປາກເຊ	ຈຳປາສັກ	030 5987999	
13	ສສງ ພັດທະນາແກ້ວສຳພັນ	ພັດທະນາແກ້ວສຳພັນ	ປາກເຊ	ຈຳປາສັກ	031 213687	
14	ສສງ ຄອນຈັນ	ຄອນຈັນ	ນາແລ	ຫຼວງນ້ຳທາ	030 9200870	
15	ສສງ ໂພນສະຫວ່າງ	ປາກອູ	ຫຼວງພະບາງ	ຫຼວງພະບາງ	020 55021402	
16	ສສງ ພັດທະນາແສນຈະເລີນດອນໂຂງ	ເມືອງແສນ	ໂຂງ	ຈຳປາສັກ	030 9554193	
17	ສສງ ເມືອງຜາໄຊ	ນາມຸນ-ລາດຄາຍ	ເມືອງຜາໄຊ	ຊຽງຂວາງ	020 55067312	
18	ສສງ ເຂດປາກທອນ	ບຸ່ງກວງ	ປາກກະດິງ	ບໍລິຄຳໄຊ	020 22100820	
19	ສສງ ເມືອງກາສີ	ວຽງແກ້ວ	ກາສີ	ວຽງຈັນ	023 700052	
20	ສສງ ເມືອງວັງວຽງ	ພູດິນແດງ	ວັງວຽງ	ວຽງຈັນ	020 55505071	
21	ສສງ ເມືອງຫິນເຫີບ	ຫິນເຫີບ	ຫິນເຫີບ	ວຽງຈັນ	021 225121	
22	ສສງ ເມືອງ ແປກ	ເຫີນ	ແປກ	ຊຽງຂວາງ	030 9839080	
23	ສສງ ເມືອງ ພູນຄຸນ	ສາມແຍກ	ພູຄຸນ	ຫຼວງພະບາງ	-	
24	ສສງ ເມືອງພູກຸດ	ພູວຽງ	ພູກຸດ	ຊຽງຂວາງ	023 511477	
25	ສສງ ກະດັນຮຸ່ງເຮືອງ	ກະດັນ	ໂຂງ	ຈຳປາສັກ	-	
26	ສສງ ລາວໂທລະຄົມ	ສາຍລົມ	ຈັນທະບູລີ	ນະຄອນຫຼວງວຽງຈັນ	020 55600028	
27	ສສງ ໂນນຫິນຈະເລີນຊັບ	ໂນນຫິນ	ໂພນໂຮງ	ຈຳປາສັກ	-	
28	ສສງ ຈຳປາພັດທະນາ	ສຸຂຸມາ	ສຸຂຸມາ	ຈຳປາສັກ	-	
ສະຖາບັນການເງິນທີ່ບໍ່ຮັບເງິນຝາກ						
1	ສກຈບ ເມືອງຫົງສາ-ເມືອງເງິນ	ໂພນໄຊ	ຫົງສາ	ໄຊຍະບູລີ	030 9339377	
2	ສກຈບ ເມືອງຄອບ-ເມືອງຊຽງຮ່ອນ	ຜາບ່ອງ	ຄອບ	ໄຊຍະບູລີ	074 710056	
3	ສກຈບ ພັດທະນາອຸດົມໄຊ	ມອນໃຕ້	ໄຊ	ອຸດົມໄຊ	081 211025	
4	ສກຈບ ຊ່ວຍກັນພັດທະນາ	ຊຳເໜືອ	ຊຳເໜືອ	ຫົວພັນ	064 312060	
5	ສກຈບ ຍິນຍົງ	ຄອນວັດ	ຮິມ	ໄຊສົມບູນ	020 55410916	
6	ສກຈບ ມິດໄມຕີ	ນາໂບ	ທ່າແຂກ	ຄຳມວ່ນ	051 212327	
7	ສກຈບ ໄຊນິຍົມ	ພູຂຽວ	ໄຊ	ອຸດົມໄຊ	081 211853	
8	ສກຈບ ຄວາມຫວັງໃຫມ່	ບໍ່ນາງົວ	ຈັນທະບູລີ	ນະຄອນຫຼວງວຽງຈັນ	030 9882459	
9	ສກຈບ ສະສົມຊັບ	ນາຄວາຍກາງ	ໄຊເສດຖາ	ນະຄອນຫຼວງວຽງຈັນ	030 9812050	

ບົດລາຍງານສະຖິຕິເງິນຕາປະຈຳໄຕມາດທີ 3 ຂອງປີ 2016

ລ/ດ	ຊື່ສະຖາບັນ ການເງິນຈຸລະພາກ	ທີ່ຕັ້ງສໍານັກງານ			ເບີໂທຕິດຕໍ່	ໝາຍເຫດ
		ບ້ານ	ເມືອງ	ແຂວງ		
ສະຖາບັນການເງິນທີ່ບໍ່ຮັບເງິນຝາກ (ຕໍ່)						
10	ສາກົນ ທະວີຊັບ	ໄຊສະອາດ	ສາມັກຄີໄຊ	ອັດຕະປື	036 211988	
11	ສາກົນ ໂຮມຊັບພັດທະນາ	ວຽງຄໍາ	ຫຼວງນໍ້າທາ	ຫຼວງນໍ້າທາ	086 212164	
12	ສາກົນ ວິລະບູລີແດນຄໍາ	ບຸງຄໍາ	ວິລະບູລີ	ສະຫວັນນະເຂດ	041 660246	
13	ສາກົນ ໂພທິສານ	ໂພນສະອາດ	ໄຊເສດຖາ	ນະຄອນຫຼວງວຽງຈັນ	021 514008	
14	ສາກົນ ໄຊອຸດົມ	ທາດຫຼວງໃຕ້	ໄຊເສດຖາ	ນະຄອນຫຼວງວຽງຈັນ	020 99998729	
15	ສາກົນ ຮຸ່ງເຮືອງຊັບ	ຜາມິມ	ຫຼວງພະບາງ	ຫຼວງພະບາງ	030 9972623	
16	ສາກົນ ຈັນທະວິງ	ປາກຊີມັງ	ທ່າແຂກ	ຄໍາມ່ວນ	051 213340	
17	ສາກົນ ຫົງແກ້ວ	ອີໄລໃຕ້	ນາຊາຍທອງ	ນະຄອນຫຼວງວຽງຈັນ	020 22213955	
18	ສາກົນ ສຸພາພອນ	ນາໂດນ	ສາລະວັນ	ສາລະວັນ	034 211555	
19	ສາກົນ ເນັກ	ດ່ານຄໍາ	ສີໂຄດຕະບອງ	ນະຄອນຫຼວງວຽງຈັນ	020 55503633	
20	ສາກົນ ອຸດົມເອກ	ໜອງດ່ວງໜຶ້ອ	ສີໂຄດຕະບອງ	ນະຄອນຫຼວງວຽງຈັນ	020 22003839	
21	ສາກົນ ອາລຸນໃໝ່	ຫົວຂົວ	ໄຊເສດຖາ	ນະຄອນຫຼວງວຽງຈັນ	021 265660	
22	ສາກົນ ຈັນຈະເລີນ	ນາປິ່ງ	ຄົງເຊໂດນ	ສາລະວັນ	020 56369999	
23	ສາກົນ ສະເຫຼີມສຸກ	ໜອງປົວທອງໃຕ້	ສີໂຄດຕະບອງ	ນະຄອນຫຼວງວຽງຈັນ	020 28581111	
24	ສາກົນ ທະວີໄຊກ	ຫຼັກ 52	ໂພນໂຮງ	ວຽງຈັນ	020 22218091	
25	ສາກົນ ເນຕິບັນດິດ	ອີໄລເໜືອ	ນາຊາຍທອງ	ນະຄອນຫຼວງວຽງຈັນ	020 22211940	
26	ສາກົນ ໄພສານລ້ານຊ້າງ	ຈອມພັດ	ທາດຊາຍຟອງ	ນະຄອນຫຼວງວຽງຈັນ	021 316074	
27	ສາກົນ ເອັສແອນເຄ	ໂພນພະເນົາ	ໄຊເສດຖາ	ນະຄອນຫຼວງວຽງຈັນ	020 56885699	
28	ສາກົນ ໜຶ່ງດຽວພັດທະນາ	ທ່າງອນ	ໄຊທານີ	ນະຄອນຫຼວງວຽງຈັນ	020 77722294	
29	ສາກົນ ໂຊກຄຸນຊັບ	ຫ້ວຍອິເລີດ	ຫິນເຫີບ	ວຽງຈັນ	020 97043801	
30	ສາກົນ ໄພວັນ	ນາແຮ່	ສີໂຄດຕະບອງ	ນະຄອນຫຼວງວຽງຈັນ	020 78617873	
31	ສາກົນ ວັນໄຊທະວີຊັບ	ຄົງໂດກ	ໄຊທານີ	ນະຄອນຫຼວງວຽງຈັນ	020 55762773	
32	ສາກົນ ວັນດາລາ	ສີວິໄລ	ໂພນໂຮງ	ວຽງຈັນ	020 55017822	
33	ສາກົນ ສຸກຮຸ່ງເຮືອງ	ຊ້າງຄູ່	ໄຊທານີ	ນະຄອນຫຼວງວຽງຈັນ	020 99996898	
34	ສາກົນ ເພື່ອການພັດທະນາ ແລະ ສົ່ງເສີມທຸລະກິດ	ດອນບ່າໃຫມ່	ສີສັດຕະນາກ	ນະຄອນຫຼວງວຽງຈັນ	020 22228869	
35	ສາກົນ ສະຫວັນຄໍາ	ໂພນໄຊ	ໄຊເສດຖາ	ນະຄອນຫຼວງວຽງຈັນ	020 22221235	
36	ສາກົນ ແມ່ຂອງ	ໂພນຕ້ອງສະຫວາດ	ຈັນທະບູລີ	ນະຄອນຫຼວງວຽງຈັນ	020 55505071	
37	ສາກົນ ລາວໃໝ່	ດົງກະເລົາ	ສີໂຄດຕະບອງ	ນະຄອນຫຼວງວຽງຈັນ	020 58188889	
38	ສາກົນ ສີປະເສີດ	ໄພໄຊເໜືອ	ປາກຊັນ	ບໍລິຄໍາໄຊ	020 99997008	
39	ສາກົນ ປາກຊັນ	ສີວິໄລ	ປາກຊັນ	ບໍລິຄໍາໄຊ	054 790245	
40	ສາກົນ ພອມມະນີ	ນາເລົ່າ	ໄກສອນພົມວິຫານ	ສະຫວັນນະເຂດ	020 55541602	
41	ສາກົນ ໄຊທານີ	ໜອງທາໃຕ້	ຈັນທະບູລີ	ນະຄອນຫຼວງວຽງຈັນ	020 55507655	
42	ສາກົນ ພັນຈະເລີນຊັບ	ນາທົ່ງຈອງ	ຊໍາເໜືອ	ຫົວພັນ	020 2234 9449	
43	ສາກົນ ສິນອຸດົມພັດທະນາ	ຊ້າງຄູ່	ໄຊທານີ	ນະຄອນຫຼວງວຽງຈັນ	030 5070750	
44	ສາກົນ ແອວເອັມແອວ	ທາດຂາວ	ສີສັດຕະນາກ	ນະຄອນຫຼວງວຽງຈັນ	020 55507011	
45	ສາກົນ ຊ້າງພັດ	ເມືອງງາ	ຫຼວງພະບາງ	ຫຼວງພະບາງ		
46	ສາກົນ ເອັສທິດີ	ໂພນພະເນົາ	ໄຊເສດຖາ	ນະຄອນຫຼວງວຽງຈັນ	030 5368686	
47	ສາກົນ ຊັບທະວີ	ສີໂຄທົ່ງ	ສີໂຄດຕະບອງ	ນະຄອນຫຼວງວຽງຈັນ	021 520722	
48	ສາກົນ ວິແອວວິ	ໜອງບອນ	ໄຊເສດຖາ	ນະຄອນຫຼວງວຽງຈັນ	021 454781	
49	ສາກົນ ໂຊກໄຊຈະເລີນຊັບ	ດົງນາໂຊກ	ສີໂຄດຕະບອງ	ນະຄອນຫຼວງວຽງຈັນ	020 22334334	
50	ສາກົນ ອາລີພັດທະນາ	ທ່າງອນ	ໄຊທານີ	ນະຄອນຫຼວງວຽງຈັນ	030 9792761	
51	ສາກົນ ອິຊີມັນນີ	ຫຼັກເມືອງ	ປາກເຊ	ຈໍາປາສັກ		

ບໍລິສັດເຊົ່າສິນເຊື່ອ

1	ບໍລິສັດ ໄມດາ ເຊົ່າສິນເຊື່ອ	ຂົວຫຼວງ	ຈັນທະບູລີ	ນະຄອນຫຼວງວຽງຈັນ	021 243198-9
2	ບໍລິສັດ ທະນະຊັບລິດຊິ່ງ ແອັ້ນຟາຍແນນຈໍາກັດ	ຈອມມະນີ	ໄຊເສດຖາ	ນະຄອນຫຼວງວຽງຈັນ	030 7203946
3	ບໍລິສັດ ສີສິມບັດ ລິດຊິ່ງຈໍາກັດ	ຂຸນຕາທ່າ	ສີໂຄດຕະບອງ	ນະຄອນຫຼວງວຽງຈັນ	020 56844440
4	ບໍລິສັດ ຮ່ວມພັດທະນາ ເຊົ່າສິນເຊື່ອຈໍາກັດ	ນາຄໍາ	ສີໂຄດຕະບອງ	ນະຄອນຫຼວງວຽງຈັນ	021 520797
5	ບໍລິສັດ ລາວທອງແກ້ວ ເຊົ່າສິນເຊື່ອຈໍາກັດ	ໂພນຕ້ອງຈອມມະນີ	ໄຊທານີ	ນະຄອນຫຼວງວຽງຈັນ	020 23666636
6	ບໍລິສັດ ມະຫາທິນ ເຊົ່າສິນເຊື່ອຈໍາກັດ	ໂພນພະເນົາ	ໄຊເສດຖາ	ນະຄອນຫຼວງວຽງຈັນ	021 418065
7	ບໍລິສັດ ແອັ້ນ ເຊົ່າສິນເຊື່ອຈໍາກັດ	ວັດນາກ	ສີສັດຕະນາກ	ນະຄອນຫຼວງວຽງຈັນ	021 313082
8	ບໍລິສັດ ອິອັອນ ເຊົ່າສິນເຊື່ອຈໍາກັດ	ສີບຸນເຮືອງ	ຈັນທະບູລີ	ນະຄອນຫຼວງວຽງຈັນ	021 222722
9	ບໍລິສັດ ຜິວວິງແສນ ເຊົ່າສິນເຊື່ອຈໍາກັດ	ສະຫວ່າງ	ຈັນທະບູລີ	ນະຄອນຫຼວງວຽງຈັນ	020 59545933
10	ບໍລິສັດ ພິງສັກ ເຊົ່າສິນເຊື່ອຈໍາກັດ	ໂພນສະອາດ	ໄຊເສດຖາ	ນະຄອນຫຼວງວຽງຈັນ	021 454450
11	ບໍລິສັດ ລ້ານຊ້າງ ເຊົ່າສິນເຊື່ອຈໍາກັດ	ໜອງບອນ	ໄຊເສດຖາ	ນະຄອນຫຼວງວຽງຈັນ	021 455051
12	ບໍລິສັດ ສະບາຍດີ ເຊົ່າສິນເຊື່ອຈໍາກັດ	ບຶງຂະຫຍອງ	ສີສັດຕະນາກ	ນະຄອນຫຼວງວຽງຈັນ	020 54617215
13	ບໍລິສັດ ກຸງສີ ເຊົ່າສິນເຊື່ອຈໍາກັດ	ໂພນທັນ	ໄຊເສດຖາ	ນະຄອນຫຼວງວຽງຈັນ	020 22221881
14	ບໍລິສັດ ຊັບຄະນາ ເຊົ່າສິນເຊື່ອຈໍາກັດ	ໂພນທັນ	ໄຊເສດຖາ	ນະຄອນຫຼວງວຽງຈັນ	020 58589848
15	ບໍລິສັດ ລາວອາຊຽນ ເຊົ່າສິນເຊື່ອຈໍາກັດ	ຫັດສະດີ	ຈັນທະບູລີ	ນະຄອນຫຼວງວຽງຈັນ	020 59569337
16	ບໍລິສັດ ປີເອັສແຕັບປີໄຕລາວ ເຊົ່າສິນເຊື່ອຈໍາກັດ	ເພຍວັດ	ສີສັດຕະນາກ	ນະຄອນຫຼວງວຽງຈັນ	020 55426083
17	ບໍລິສັດ ໂຊກດີ ເຊົ່າສິນເຊື່ອ ຈໍາກັດ	ວັດໄຕໃຫຍ່ທ່າ	ສີໂຄດຕະບອງ	ນະຄອນຫຼວງວຽງຈັນ	020 55507755

ບົດລາຍງານສະຖິຕິເງິນຕາປະຈຳໃໝ່ມາດທີ 3 ຂອງປີ 2016

ລ/ດ	ຊື່ສະຖາບັນ ການເງິນຈຸລະພາກ	ທີ່ຕັ້ງສໍານັກງານ				ເບີໂທເຕີຕໍ່	ໝາຍເຫດ
		ບ້ານ	ເມືອງ	ແຂວງ			
ບໍລິສັດເຊົ່າສິນເຊື້ອ							
18	ບໍລິສັດ ຈີເອວ ເຊົ່າສິນເຊື້ອ ຈຳກັດ	ທົ່ງພານທອງ	ສີສັດຕະນາກ	ນະຄອນຫຼວງວຽງຈັນ	-		
19	ບໍລິສັດ ແສງໄຊ ເຊົ່າສິນເຊື້ອ ຈຳກັດ	ໂພນສະຫວ່າງໃຕ້	ໄກສອນພົມວິຫານ	ສະຫວັນນະເຂດ	-		
20	ບໍລິສັດ ເດພໂກ ເຊົ່າສິນເຊື້ອ ຈຳກັດ	ບຶງຂະຫຍອງ	ສີສັດຕະນາກ	ນະຄອນຫຼວງວຽງຈັນ	-		
21	ບໍລິສັດ ໄທເອັສ ເຊົ່າສິນເຊື້ອ ຈຳກັດ	ຫນອງປາໃນ	ສີໂຄດຕະບອງ	ນະຄອນຫຼວງວຽງຈັນ	020 77626426		
22	ບໍລິສັດ ຄົນທາມ ເຊົ່າສິນເຊື້ອ ຈຳກັດ	ດົງປ່າລານທ່າ	ສີສັດຕະນາກ	ນະຄອນຫຼວງວຽງຈັນ	030 96365888		
23	ບໍລິສັດ ໂຕໂຍຕາ ທຸໂຊເຊົ່າສິນເຊື້ອ ຈຳກັດ	ຫັດສະດີ	ສີສັດຕະນາກ	ນະຄອນຫຼວງວຽງຈັນ	020 58188889		
24	ບໍລິສັດ ແວວຄໍາ ຈຳກັດ	ໂພນສະອາດ	ໄຊເສດຖາ	ນະຄອນຫຼວງວຽງຈັນ	021 417400		
25	ບໍລິສັດ ອາຊຽນເຊົ່າສິນເຊື້ອ ຈຳກັດ	ຫາຍໂສກ	ຈັນທະບູລີ	ນະຄອນຫຼວງວຽງຈັນ	021 250111		
26	ບໍລິສັດ ເອພີເອັມລາວ ເຊົ່າສິນເຊື້ອ ຈຳກັດ	ຊຽງຍືນ	ຈັນທະບູລີ	ນະຄອນຫຼວງວຽງຈັນ	021 419170		
27	ບໍລິສັດ ເຄທິພີ ເຊົ່າສິນເຊື້ອ ຈຳກັດ	ໂພນສະອາດ	ໄຊເສດຖາ	ນະຄອນຫຼວງວຽງຈັນ	021 453466		
ໂຮງຊວດຈຳ							
1	ໂຮງຊວດ ຈຳຊີເຄ	ຈອມມະນີໄຕ້	ໄຊເສດຖາ	ນະຄອນຫຼວງວຽງຈັນ	020 21413063		
2	ໂຮງຊວດຈຳ ວຽງຈັນມໍເຕີມາເກັດ	ສີບູນເຮືອງທົ່ງ	ສີໂຄດຕະບອງ	ນະຄອນຫຼວງວຽງຈັນ	020 21504331		
3	ໂຮງຊວດຈຳ ເຫຼົ້າຕ້າ	ຫາຍໂສກ	ຈັນທະບູລີ	ນະຄອນຫຼວງວຽງຈັນ	020 55615321		
4	ໂຮງຊວດຈຳ ທະນາພອນ	ຂົວຫຼວງໃຕ້	ຈັນທະບູລີ	ນະຄອນຫຼວງວຽງຈັນ	021 215100		
5	ໂຮງຊວດຈຳ ບົວທິບ	ໄຊມຸງຄຸນ	ນາຊາຍທອງ	ນະຄອນຫຼວງວຽງຈັນ	020 5790505		
6	ໂຮງຊວດຈຳ ສະຫວັນນະເຂດ	ນາເຫຼົ້າ	ໄກສອນ	ສະຫວັນນະເຂດ	041 252356		
7	ໂຮງຊວດຈຳ ສາຍທອງ	ທົ່ງຂັນຄຳໜຶ່ງ	ຈັນທະບູລີ	ນະຄອນຫຼວງວຽງຈັນ	020 5701074		
8	ໂຮງຊວດຈຳ ນາທິທອງ	ຈອມເງິນ	ທ່າແຂກ	ຄຳມ່ວນ	051 212269		
9	ໂຮງຊວດຈຳ ພູນຊັບຈະເລີນ	ໂພນໄຊ	ໄຊເສດຖາ	ນະຄອນຫຼວງວຽງຈັນ	021 461840		
10	ໂຮງຊວດຈຳ ດາວວັນ ສຸລະພາ	ວຽງຈະເລີນ	ໄຊເສດຖາ	ນະຄອນຫຼວງວຽງຈັນ	021 412333		
11	ໂຮງຊວດຈຳ ບຸນພິ	ດົງປ່າແຫຼບ	ຈັນທະບູລີ	ນະຄອນຫຼວງວຽງຈັນ	020 55555119		
12	ໂຮງຊວດຈຳ ຊ້າງຄຳ	ໂພສີ	ສີໂຄດຕະບອງ	ນະຄອນຫຼວງວຽງຈັນ	020 56554258		
13	ໂຮງຊວດຈຳ ພິໄສ ຟອງສະຫວັນ	ນາໂບ	ທ່າແຂກ	ຄຳມ່ວນ	051 214197		
14	ໂຮງຊວດຈຳ ໄຊພອນສຸກ	ວັງໄຮ	ເມືອງໄຊ	ອຸດົມໄຊ	051 251215		
15	ໂຮງຊວດຈຳ ເທບພິມມາ	ນາເລົ່າ	ໄກສອນພົມວິຫານ	ສະຫວັນນະເຂດ	041 252383		
16	ໂຮງຊວດຈຳ ສິມພອນ	ທ່າພະລານໄຊ	ສີສັດຕະນາກ	ນະຄອນຫຼວງວຽງຈັນ	020 77006611		
17	ໂຮງຊວດຈຳ ສີຊິມຊື່ນ	ປາກທ່າງ	ສີໂຄດຕະບອງ	ນະຄອນຫຼວງວຽງຈັນ	020 97778889		
18	ໂຮງຊວດຈຳ ອຸດົມຊັບ	ໂນນສະຫວ່າງ	ໄຊເສດຖາ	ນະຄອນຫຼວງວຽງຈັນ	020 22222048		
19	ໂຮງຊວດຈຳ ລາວຮຸ່ງ	ຫີນສິ້ວ	ສັງທອງ	ນະຄອນຫຼວງວຽງຈັນ	020 55518473		
20	ໂຮງຊວດຈຳ ຈິ່ງເຊີນ	ໜອງສະໂນຄຳ	ສີໂຄດຕະບອງ	ນະຄອນຫຼວງວຽງຈັນ	020 56101010		
21	ໂຮງຊວດຈຳ ແສງຈັນ	ໂພນກຸງ	ປາກເຊ	ຈຳປາສັກ	021 256088		
22	ໂຮງຊວດຈຳ ເພັດມະນີ	ດ່ານຄຳ	ສີໂຄດຕະບອງ	ນະຄອນຫຼວງວຽງຈັນ	020 98888808		
23	ໂຮງຊວດຈຳ ແສງທະວິຊຸບ	ຫນອງໜ້ວ	ສີໂຄດຕະບອງ	ນະຄອນຫຼວງວຽງຈັນ	020 55424155		
24	ໂຮງຊວດຈຳ ໄຊດວງດີ ຮຸ່ງເຮືອງຈະເລີນຊັບ	ວັດໄຕໃຫຍ່ທົ່ງ	ສີໂຄດຕະບອງ	ນະຄອນຫຼວງວຽງຈັນ	020 99666664		
25	ໂຮງຊວດຈຳ ສາຍເວີຍຊິງດີ	ແກ້ວສຳພັນ	ປາກເຊ	ນະຄອນຫຼວງວຽງຈັນ	020 99999288		
26	ໂຮງຊວດຈຳ ຈະເລີນຊັບ ພານິດຈະເລີນ	ນາສັງວ	ນາຊາຍທອງ	ນະຄອນຫຼວງວຽງຈັນ	030 5505055		
27	ໂຮງຊວດຈຳ ພອນວິໄລ	ນາກົກໄພ	ສາລະວັນ	ສາລະວັນ			
ຕົວແທນໂອນເງິນດ່ວນ							
1	ບໍລິສັດສິມຈິດການຄ້າ	ທ່າງອນ	ໄຊທານີ	ນະຄອນຫຼວງວຽງຈັນ	021 216555	Money Gram	
2	ບໍລິສັດສາຍຂອງການຄ້າ ຂາອອກຂາເຂົ້າ ຈຳກັດ	ອານຸ	ຈັນທະບູລີ	ນະຄອນຫຼວງວຽງຈັນ	021 261089	Western Union	
3	ລັດວິສາຫະກິດໄປສະນີລາວ	ສີສະເກດ	ຈັນທະບູລີ	ນະຄອນຫຼວງວຽງຈັນ	021 240060	Western Union	
4	ບໍລິສັດເທບສີເມືອງການຄ້າ ຈຳກັດ	ຮ່ອງແກ	ໄຊເສດຖາ	ນະຄອນຫຼວງວຽງຈັນ	021 413264	Coin star Money Transfer	
5	ບໍລິສັດ ເອຈເຄກຣຸບ ຈຳກັດ	ສີສະເກດ	ຈັນທະບູລີ	ນະຄອນຫຼວງວຽງຈັນ	021 214431	Western Union	
ສະຖາບັນການເງິນປະເພດອື່ນໆ							
1	ສະຖາບັນເງິນຝາກໄປສະນີ	ອານຸ	ຈັນທະບູລີ	ນະຄອນຫຼວງວຽງຈັນ	020 99963305		
2	ສະຫະກອນອອມຊັບພະນັກງານ BOL	ຊຽງຍືນ	ຈັນທະບູລີ	ນະຄອນຫຼວງວຽງຈັນ	021 244355		
3	ສະຫະກອນອອມຊັບພະນັກງານ ETL	ຫັດສະດີ	ຈັນທະບູລີ	ນະຄອນຫຼວງວຽງຈັນ	020 2490323		

ແຫຼ່ງຂໍ້ມູນ: ກົມຄຸ້ມຄອງສະຖາບັນການເງິນ, ທະນາຄານແຫ່ງ ສປປ ລາວ.

ທະນາຄານແຫ່ງ ສປປ ລາວ. ຖະໜົນຢອນເນ. ຕັ້ງປະສານີ 19

ໂທ: (856-21) 213109-110, ແຟັກ: (856-21) 213108