



ສາທາລະນະລັດ ປະຊາທິປະໄຕ ປະຊາຊົນລາວ
ສັນຕິພາບ ເອກະລາດ ປະຊາທິປະໄຕ ເອກະພາບ ວັດທະນະຖາວອນ

ບົດລາຍງານສະຖິຕິເງິນຕາ

ປະຈຳໄຕມາດ ທີ 4 ຂອງປີ 2019

ທະນາຄານແຫ່ງ ສປປ ລາວ

ສາລະບານ

I.	ສະພາບລວມ.....	1
II.	ອັດຕາເງິນເຟີ້.....	1
III.	ຂະແໜງເງິນຕາ-ການເງິນ.....	2
	3.1. ນະໂຍບາຍເງິນຕາ.....	2
	3.2. ຖານເງິນຕາ.....	2
	3.3. ປະລິມານເງິນ.....	3
	3.4. ອັດຕາແລກປ່ຽນ.....	3
	3.5. ການຄຸ້ມຄອງທະນາຄານທຸລະກິດ ແລະ ສະຖາບັນການເງິນທີ່ບໍ່ແມ່ນທະນາຄານ.....	4
	3.6. ອັດຕາດອກເບ້ຍ.....	4
	3.7. ເງິນຝາກ.....	5
	3.8. ສິນເຊື່ອ.....	5
	3.9. ຕະຫຼາດຫຼັກຊັບ.....	6
IV.	ດຸນການຊໍາລະກັບຕ່າງປະເທດ.....	7
	4.1. ດຸນການຊໍາລະລວມ.....	7
	4.2. ດຸນບັນຊີຊໍາລະປົກກະຕິ.....	8
	4.2.1 ດຸນການຄ້າ.....	8
	4.3. ດຸນບັນຊີການເງິນ.....	9

ສາລະບານຮູບ

ຮູບທີ 1. ໂຄງປະກອບຂອງອັດຕາເງິນເຟີ້.....	1
ຮູບທີ 2. ການປະກອບສ່ວນ ຕໍ່ອັດຕາເງິນເຟີ້ລວມ	2
ຮູບທີ 3. ໂຄງປະກອບຂອງຖານເງິນຕາ.....	3
ຮູບທີ 4. ການຂະຫຍາຍຕົວຂອງປະລິມານເງິນ M2	3
ຮູບທີ 5. ການເໜັງຕີງຂອງອັດຕາແລກປ່ຽນ (ໄຕມາດທຽບໄຕມາດ)	4
ຮູບທີ 6. ເງິນຝາກຂອງທະນາຄານທຸລະກິດ	5
ຮູບທີ 7. ສິນເຊື້ອຂອງທະນາຄານທຸລະກິດ (ແຍກຕາມຂະແໜງການ)	6
ຮູບທີ 8. ດຸນການຊໍາລະກັບຕ່າງປະເທດ	8
ຮູບທີ 9. ໂຄງປະກອບຂອງດຸນບັນຊີຊໍາລະປົກກະຕິ	8
ຮູບທີ 10. ການນໍາເຂົ້າສິນຄ້າ	9
ຮູບທີ 11. ການສົ່ງອອກສິນຄ້າ.....	9
ຮູບທີ 12. ດຸນບັນຊີການເງິນ	10

ສາລະບານຕາຕະລາງ

ຕາຕະລາງທີ 1. ຕັດຊະນີລາຄາຜູ້ຊົມໃຊ້ (ທຽບຖານເດືອນ 12/2015 = 100)	11
ຕາຕະລາງທີ 2. ອັດຕາເງິນເຟີ້ (%)	11
ຕາຕະລາງທີ 3. ຖານະການເງິນຂອງທະນາຄານແຫ່ງ ສປປ ລາວ (ຕື້ກີບ)	12
ຕາຕະລາງທີ 4. ຖານະການເງິນຂອງທະນາຄານທຸລະກິດ (ຕື້ກີບ)	13
ຕາຕະລາງທີ 5. ຖານະການເງິນຂອງລະບົບທະນາຄານ (ຕື້ກີບ)	14
ຕາຕະລາງທີ 6. ຊັບສິນຂອງທະນາຄານທຸລະກິດ (ຕື້ກີບ)	15
ຕາຕະລາງທີ 7. ອັດຕາແລກປ່ຽນທະນາຄານທຸລະກິດ ແລະ ຕະຫຼາດ	16
ຕາຕະລາງທີ 8. ອັດຕາດອກເບ້ຍ (ຄິດເປັນສ່ວນຮ້ອຍຕໍ່ປີ)	17
ຕາຕະລາງທີ 9. ເງິນຝາກຂອງທະນາຄານທຸລະກິດ (ຕື້ກີບ)	18
ຕາຕະລາງທີ 10. ເງິນຝາກຂອງທະນາຄານທຸລະກິດ ແຍກຕາມກຸ່ມທະນາຄານ (ຕື້ກີບ)	19
ຕາຕະລາງທີ 11. ສິນເຊື້ອຂອງທະນາຄານທຸລະກິດ (ຕື້ກີບ)	20
ຕາຕະລາງທີ 12. ສິນເຊື້ອຂອງທະນາຄານທຸລະກິດ ແຍກຕາມກຸ່ມທະນາຄານ (ຕື້ກີບ)	21
ຕາຕະລາງທີ 13. ດຸນການຊໍາລະກັບຕ່າງປະເທດ (ລ້ານໂດລາ)	22
ຕາຕະລາງທີ 14. ການຄ້າຕ່າງປະເທດ (ລ້ານໂດລາ)	24
ຕາຕະລາງທີ 15. ທີ່ຕັ້ງສໍານັກງານຂອງແຕ່ລະທະນາຄານທຸລະກິດ	25

ບົດນຳ

ໃນບົດລາຍງານສະຖິຕິເງິນຕາປະຈຳໄຕມາດ ແມ່ນການສັງລວມຂໍ້ມູນສະຖິຕິເງິນຕາ ຂອງຂະແໜງການທະນາຄານ ຊຶ່ງກົມນະໂຍບາຍເງິນຕາ, ທະນາຄານແຫ່ງ ສປປ ລາວ ໄດ້ເກັບກຳສັງລວມ ແລ້ວເຜີຍແຜ່ບົດລາຍງານສະຖິຕິເງິນຕານີ້ ທາງເວັບໄຊຂອງ ທຫລ ເພື່ອໃຫ້ສັງຄົມໄດ້ນຳໃຊ້ຕາມຄວາມຈຳເປັນ ແລະ ຕ້ອງການຂອງແຕ່ລະພາກສ່ວນ.

ເຖິງຢ່າງໃດກໍຕາມ, ມີບາງຂໍ້ມູນໃນບົດລາຍງານສະບັບນີ້ ຍັງເປັນຕົວເລກຄາດຄະເນເບື້ອງຕົ້ນ ແລະ ອາດມີການປັບປຸງຂໍ້ມູນຄືນ. ສະນັ້ນ, ຂ້າພະເຈົ້າຕາງໜ້າກົມນະໂຍບາຍເງິນຕາ, ທະນາຄານແຫ່ງ ສປປ ລາວ ຈຶ່ງຂໍອະໄພມາຍັງທຸກໆທ່ານມາພະທີ່ນີ້ດ້ວຍ. ພ້ອມນີ້, ຂໍຮັບເອົາຄຳຕິຊົມຕ່າງໆຈາກທ່ານຜູ້ຊົມໃຊ້ດ້ວຍຄວາມຈິງໃຈ ເພື່ອການປັບປຸງບົດລາຍງານສະຖິຕິເງິນຕາສະບັບຕໍ່ໄປ ໃຫ້ມີຄວາມສົມບູນຢູ່ຂຶ້ນ.

ຫົວໜ້າກົມນະໂຍບາຍເງິນຕາ



ຄຳພຸດ ສິດທິລາດ

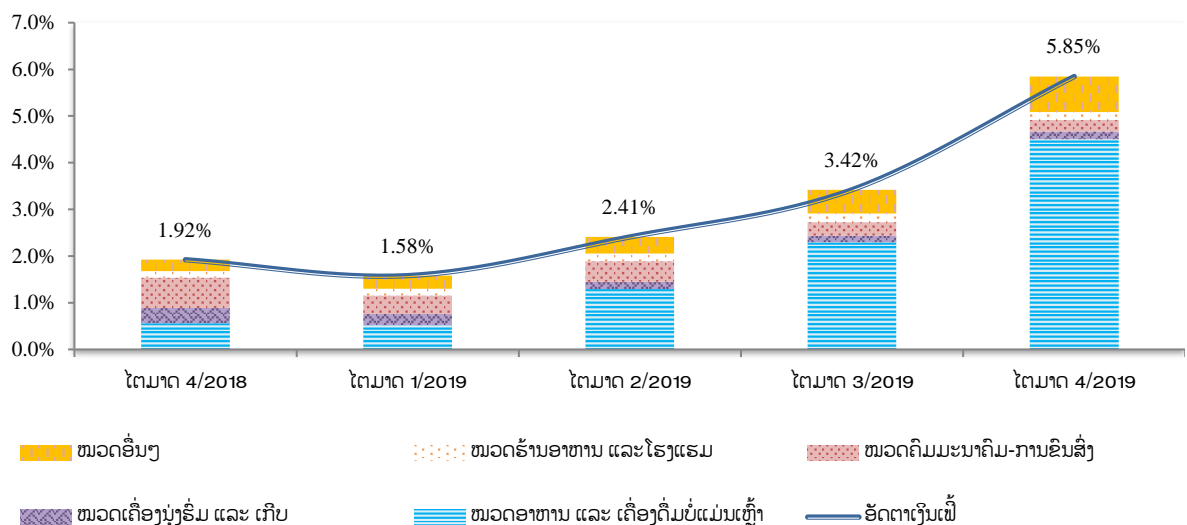
I. ສະພາບລວມ

ໃນໄຕມາດ 4/2019, ທະນາຄານແຫ່ງ ສປປ ລາວ (ທຫລ) ໄດ້ສືບຕໍ່ດໍາເນີນນະໂຍບາຍເງິນຕາ ໂດຍການ ຮັກສາອັດຕາດອກເບ້ຍພື້ນຖານ ແລະ ອັດຕາເງິນແຮຝາກບັງຄັບໄວ້ໃນອັດຕາເດີມ; ສືບຕໍ່ປະຕິບັດນະໂຍບາຍອັດຕາ ແລກປ່ຽນ ຕາມກົນໄກຕະຫຼາດທີ່ມີການຄຸ້ມຄອງຂອງລັດ ດ້ວຍການກຳນົດອັດຕາແລກປ່ຽນອ້າງອີງປະຈຳວັນ ເພື່ອ ເປັນບ່ອນອີງໃຫ້ທະນາຄານທຸລະກິດ ແລະ ຮ້ານແລກປ່ຽນເງິນຕາ; ດັດສົມຕະຫຼາດເງິນຕາຕ່າງປະເທດ ເມື່ອເຫັນວ່າ ມີຄວາມຈຳເປັນ ໄປຄຽງຄູ່ກັບການຕິດຕາມກະແສເງິນຕາຕ່າງປະເທດໄຫຼເຂົ້າ-ອອກ ຢ່າງເປັນປົກກະຕິ. ຜ່ານການ ຈັດຕັ້ງປະຕິບັດຄືດັ່ງກ່າວ, ທຫລ ສາມາດຮັກສາສະເຫຼ່ຍລະພາບເງິນຕາແຫ່ງຊາດໄດ້ ສະແດງອອກຄື: ອັດຕາເງິນເຟີ້ ຢູ່ໃນລະດັບ 5,85%. ທຽບໃສ່ໄຕມາດຜ່ານມາ, ອັດຕາແລກປ່ຽນເງິນກີບທຽບເງິນໂດລາ ອ່ອນຄ່າ 1,42%; ປະລິມານເງິນ (M2) ເພີ່ມຂຶ້ນ 6,25%; ເງິນຝາກຂອງທະນາຄານທຸລະກິດ ເພີ່ມຂຶ້ນ 5,29%; ສິນເຊື່ອຂອງ ທະນາຄານທຸລະກິດ ຂະຫຍາຍຕົວ 3,16%; ຄັງສໍາຮອງເງິນຕາຕ່າງປະເທດສາມາດກຸ້ມການນໍາເຂົ້າໄດ້ 3,51 ເດືອນ. ນອກຈາກນີ້, ດ້ານການຄ້າກັບຕ່າງປະເທດ ມູນຄ່າການຄ້າ ບັນລຸ 3.332,55 ລ້ານໂດລາ, ໃນນັ້ນ, ມູນຄ່າການສົ່ງ ອອກ ບັນລຸ 1.497,71 ລ້ານໂດລາ, ເພີ່ມຂຶ້ນ 1,69% ແລະ ມູນຄ່າການນໍາເຂົ້າ 1.834,84 ລ້ານໂດລາ, ເພີ່ມຂຶ້ນ 26,53% ທຽບໃສ່ໄຕມາດຜ່ານມາ.

II. ອັດຕາເງິນເຟີ້

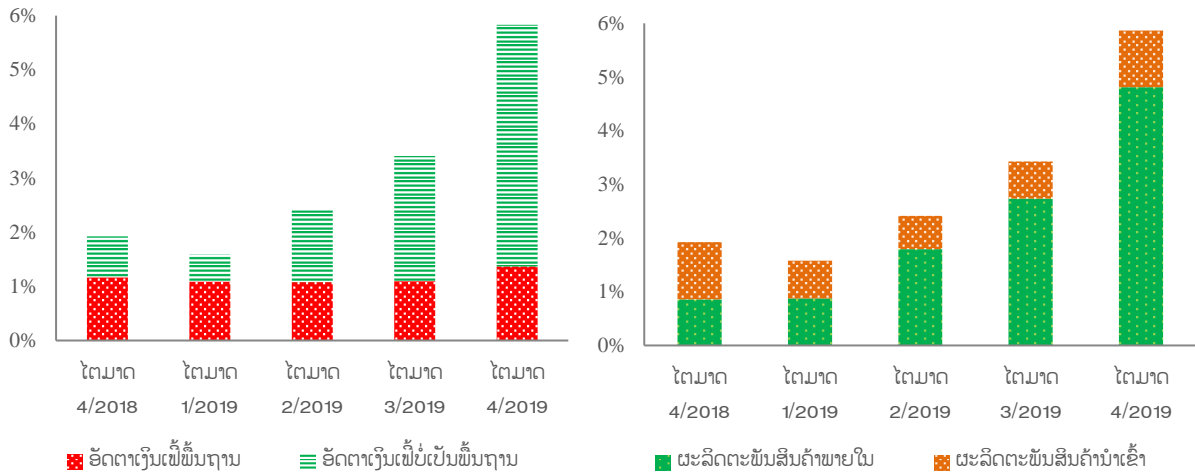
ອັດຕາເງິນເຟີ້ໃນໄຕມາດ 4 ຂອງປີ 2019 ຢູ່ໃນລະດັບ 5,85% ເພີ່ມຂຶ້ນຈາກລະດັບ 3,42% ໃນໄຕມາດ 3/2019. ສາເຫດຂອງການເພີ່ມຂຶ້ນມາຈາກໝວດສະບຽງອາຫານ ແລະ ເຄື່ອງດື່ມທີ່ບໍ່ແມ່ນເຫຼົ້າ ເພີ່ມຂຶ້ນຈາກ 4,98% ມາເປັນ 9,76% ຕົ້ນຕໍແມ່ນການເພີ່ມຂຶ້ນຂອງລາຄາເຂົ້າສານ ຢ່າງຕໍ່ເນື່ອງໃນຮອບປີ ເນື່ອງຈາກຫຼາຍພື້ນທີ່ ໄດ້ຮັບຜົນກະທົບຈາກໄພພິບັດ ໃນໄຕມາດຜ່ານມາ ບວກກັບເປັນຕົ້ນລະດູການປູກເຂົ້າໃໝ່ ແຕ່ມີບາງພື້ນທີ່ຍັງບໍ່ ສາມາດຕອບສະໜອງພຽງພໍກັບຄວາມຕ້ອງການຂອງຜູ້ບໍລິໂພກ. ນອກຈາກນີ້, ລາຄາຊີ້ນໝູ, ໄຂ່ ແລະ ໝາກໄມ້ ສິດ ຍັງເພີ່ມຂຶ້ນເລັກນ້ອຍ ທຽບໃສ່ໄຕມາດຜ່ານມາ.

ຮູບທີ 1. ໂຄງປະກອບຂອງອັດຕາເງິນເຟີ້



ແຫຼ່ງຂໍ້ມູນ: ສູນສະຖິຕິແຫ່ງຊາດ, ກະຊວງແຜນການ ແລະ ການລົງທຶນ.

ຮູບທີ 2. ການປະກອບສ່ວນ ຕໍ່ອັດຕາເງິນເພີ່ມລວມ



ແຫຼ່ງຂໍ້ມູນ: ສູນສະຖິຕິແຫ່ງຊາດ, ກະຊວງແຜນການ ແລະ ການລົງທຶນ.

III. ຂະແໜງເງິນຕາ-ການເງິນ

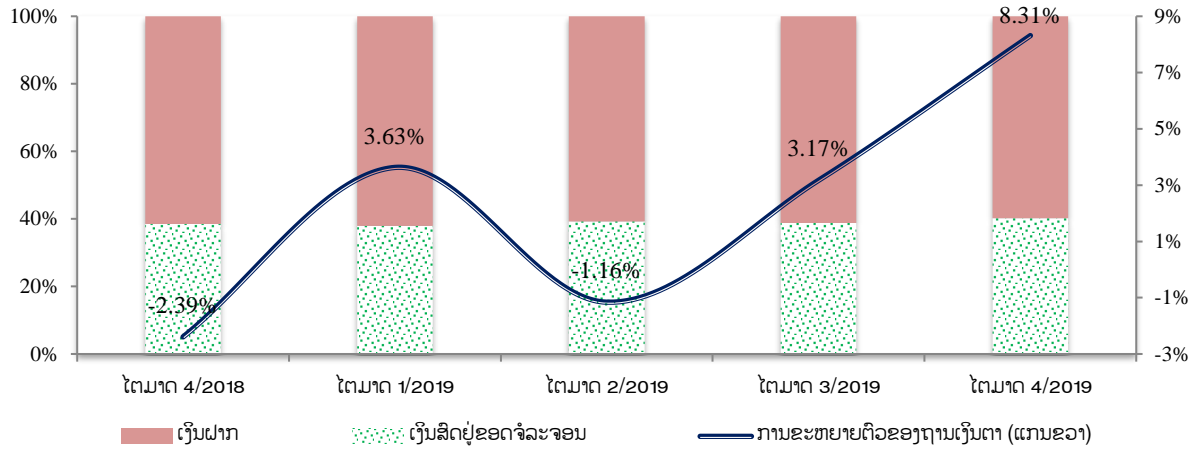
3.1. ນະໂຍບາຍເງິນຕາ

ທຫລ ສືບຕໍ່ຮັກສາອັດຕາດອກເບ້ຍພື້ນຖານ ໄວ້ໃນລະດັບ 4% ຕໍ່ປີ ສໍາລັບເງິນກູ້ໄລຍະສັ້ນບໍ່ເກີນ 7 ວັນ, ຮັກສາອັດຕາເງິນແຮຜາກບັງຄັບ ໄວ້ໃນລະດັບ 5% ສໍາລັບເງິນກີບ ແລະ 10% ສໍາລັບເງິນຕາຕ່າງປະເທດ; ສືບຕໍ່ຊຸກຍູ້ການເຄື່ອນໄຫວທຸລະກໍາໃນຕະຫຼາດເປີດ, ຕະຫຼາດລະຫວ່າງທະນາຄານ ແລະ ປະຕິບັດພາລະບົດບາດເປັນຜູ້ໃຫ້ກູ້ຍົມແຫຼ່ງສຸດທ້າຍ ຢ່າງເປັນປົກກະຕິ.

3.2. ຖານເງິນຕາ

ຮອດທ້າຍໄຕມາດ 4 ຂອງປີ 2019, ຖານເງິນຕາ ມີຍອດເຫຼືອ 27.325,26 ຕື້ກີບ, ເພີ່ມຂຶ້ນ 8,31% ທຽບໃສ່ໄຕມາດຜ່ານມາ ແລະ ເພີ່ມຂຶ້ນ 14,46% ທຽບໃສ່ໄລຍະດຽວກັນຂອງປີຜ່ານມາ. ສາເຫດທີ່ເຮັດໃຫ້ຖານເງິນຕາເພີ່ມຂຶ້ນໃນໄຕມາດນີ້ ແມ່ນຍ້ອນເງິນສົດຢູ່ຂອດຈໍລະຈອນ ແລະ ເງິນຝາກຂອງ ທຫກ ຢູ່ ທຫລ ເພີ່ມຂຶ້ນ 12,39% ແລະ 5,73% ຕາມລຳດັບ ເນື່ອງຈາກລັດຖະບານໃຊ້ຈ່າຍງົບປະມານ, ທຫລ ຮັບເງິນທຶນຈົດທະບຽນ ສ້າງຕັ້ງທະນາຄານສາຂາຢູ່ ສປປ ລາວ ຂອງທະນາຄານໄຕ້ຫວັນ ແລະ ທະນາຄານທຸລະກິດຈຳນວນໜຶ່ງ ເພີ່ມເງິນທຶນຈົດທະບຽນ.

ຮູບທີ 3. ໂຄງປະກອບຂອງຖານເງິນຕາ



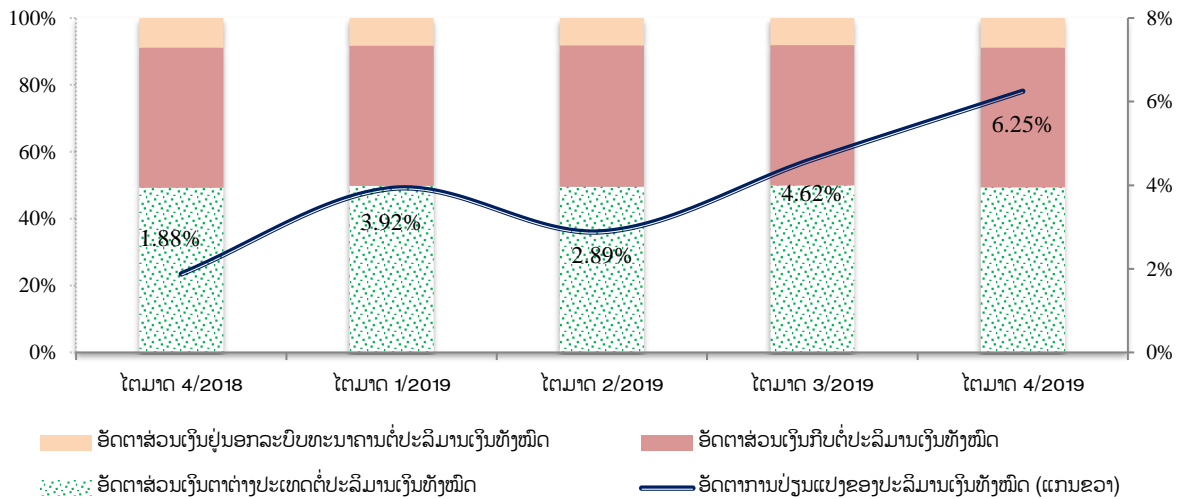
ແຫຼ່ງຂໍ້ມູນ: ທະນາຄານແຫ່ງ ສປປ ລາວ.

3.3. ປະລິມານເງິນ

ປະລິມານເງິນ (M2) ມີຍອດທັງໝົດ 96.186,33 ຕື້ກີບ, ເພີ່ມຂຶ້ນ 6,25% ທຽບໃສ່ໄຕມາດຜ່ານມາ ແລະ ເພີ່ມຂຶ້ນ 18,85% ທຽບໃສ່ໄລຍະດຽວກັນຂອງປີຜ່ານມາ. ສາເຫດຕົ້ນຕໍຍ້ອນ ທຸກໆ ສາມາດລະດົມເງິນຝາກຈາກ ສັງຄົມ, ກະແສເງິນລົງທຶນຈາກໂຄງການກໍ່ສ້າງທາງດ່ວນວຽງຈັນ-ວັງວຽງ ແລະ ໂຄງການສ້າງທາງລົດໄຟລາວ-ຈີນ ແລະ ການປ່ອຍສິນເຊື້ອໃຫ້ພາກສ່ວນເສດຖະກິດ.

ອົງປະກອບຂອງປະລິມານເງິນ ປະກອບມີ: ເງິນຝາກເປັນສະກຸນເງິນກີບ 41,73%, ເງິນຝາກເປັນສະກຸນເງິນຕາຕ່າງປະເທດ 49,35% ແລະ ເງິນຢູ່ນອກລະບົບທະນາຄານ 8,92% (ຮູບທີ 4).

ຮູບທີ 4. ການຂະຫຍາຍຕົວຂອງປະລິມານເງິນ M2



ແຫຼ່ງຂໍ້ມູນ: ທະນາຄານແຫ່ງ ສປປ ລາວ.

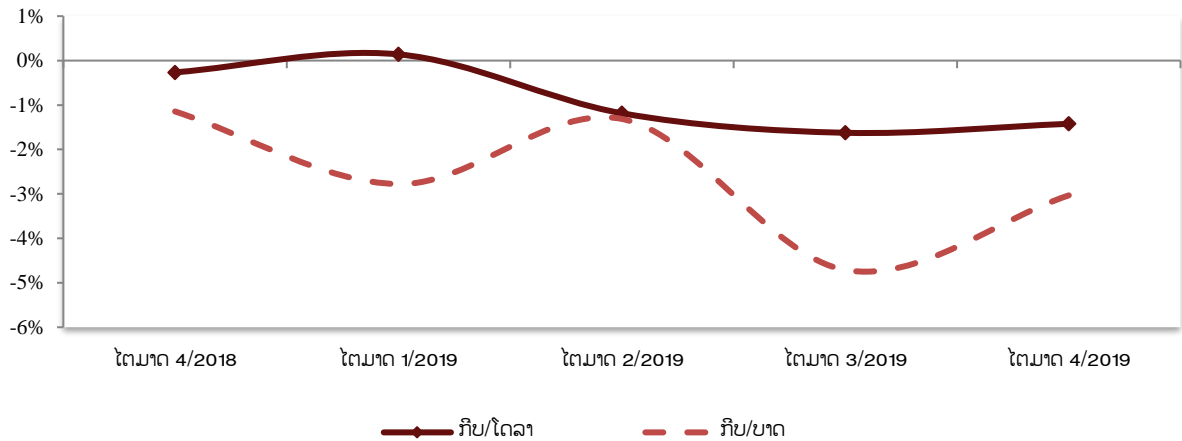
3.4. ອັດຕາແລກປ່ຽນ

ທຫລ ໄດ້ສືບຕໍ່ປະຕິບັດນະໂຍບາຍອັດຕາແລກປ່ຽນ ດ້ວຍການກຳນົດອັດຕາແລກປ່ຽນອ້າງອີງປະຈຳວັນ ລະຫວ່າງເງິນກີບທຽບກັບເງິນໂດລາສະຫະລັດ ໃຫ້ແກ່ທະນາຄານທຸລະກິດ ແລະ ຮ້ານແລກປ່ຽນເງິນຕາຕ່າງປະ

ເທດ ເພື່ອເປັນບ່ອນອີງໃນການກຳນົດອັດຕາຊື້-ຂາຍຂອງຕົນ ບໍ່ໃຫ້ເກີນ $\pm 0,25\%$, ພ້ອມທັງດຳເນີນການດັດສິມຕະຫຼາດເງິນຕາຕ່າງປະເທດ ເມື່ອເຫັນວ່າມີຄວາມຈຳເປັນ.

ໃນໄຕມາດ 4 ຂອງປີ 2019, ສະພາບອັດຕາແລກປ່ຽນສະເລ່ຍທົ່ວລະບົບ ເງິນກີບທຽບເງິນໂດລາອ່ອນຄ່າ 1,42%, ຢູ່ໃນລະດັບ 8.990,51 ກີບ/ໂດລາ ແລະ ເງິນກີບທຽບເງິນບາດອ່ອນຄ່າ 3,03%, ຢູ່ໃນລະດັບ 301,64 ກີບ/ບາດ.

ຮູບທີ 5. ການເໜັງຕີງຂອງອັດຕາແລກປ່ຽນ (ໄຕມາດທຽບໄຕມາດ)



ແຫຼ່ງຂໍ້ມູນ: ທະນາຄານແຫ່ງ ສປປ ລາວ.

3.5. ການຄຸ້ມຄອງທະນາຄານທຸລະກິດ ແລະ ສະຖາບັນການເງິນທີ່ບໍ່ແມ່ນທະນາຄານ

ຮອດທ້າຍໄຕມາດ 4 ຂອງປີ 2019, ທະນາຄານທຸລະກິດ ມີຈຳນວນທັງໝົດ 43 ແຫ່ງ¹ (ຕາຕະລາງທີ 15). ໃນນັ້ນ, ທົ່ວລະບົບທະນາຄານທຸລະກິດ ມີຍອດຊັບສິນທັງໝົດ 146.085,04 ຕື້ກີບ, ເພີ່ມຂຶ້ນ 2,17%; ຍອດເງິນຝາກທັງໝົດ (ບໍ່ລວມເງິນຝາກຂອງບຸກຄົນບໍ່ຕັ້ງຖິ່ນຖານຢູ່ລາວ) 87.560,12 ຕື້ກີບ, ເພີ່ມຂຶ້ນ 5,29%. ໃນໄລຍະ 3 ເດືອນຜ່ານມາ, ທະນາຄານທຸລະກິດໄດ້ປະກອບສ່ວນຊຸກຍູ້ເສດຖະກິດໃຫ້ຂະຫຍາຍຕົວ ໃນນັ້ນ, ສິນເຊື່ອໃຫ້ພາກສ່ວນເສດຖະກິດ ມີຍອດທັງໝົດ 74.628,28 ຕື້ກີບ, ຂະຫຍາຍຕົວ 3,16%. ຄຽງຄູ່ກັນນັ້ນ, ສະຖາບັນການເງິນທີ່ບໍ່ແມ່ນທະນາຄານ ທີ່ໄດ້ຮັບອະນຸຍາດຈາກ ທຫລ ມີທັງໝົດ 177 ແຫ່ງ².

3.6. ອັດຕາດອກເບ້ຍ

ໃນໄຕມາດນີ້, ອັດຕາດອກເບ້ຍເງິນກູ້ຂອງທະນາຄານທຸລະກິດ ໂດຍລວມຢູ່ໃນລະດັບເດີມ ແຕ່ອັດຕາດອກເບ້ຍເງິນຝາກຂອງທະນາຄານທຸລະກິດ ໂດຍລວມປ່ຽນແປງເລັກນ້ອຍ ທຽບໃສ່ໄຕມາດຜ່ານມາ. ໃນນີ້, ອັດຕາດອກເບ້ຍເງິນຝາກມີກຳນົດ 12 ເດືອນ ສະກຸນເງິນກີບ ຢູ່ໃນລະຫວ່າງ 3,00-5,80% ຕໍ່ປີ, ສະກຸນເງິນບາດ 0,80-6,00% ຕໍ່ປີ ແລະ ສະກຸນເງິນໂດລາ 0,70-6,25% ຕໍ່ປີ. ສ່ວນອັດຕາດອກເບ້ຍເງິນກູ້ຂອງ ທຫກ ໄລຍະສັ້ນ ຂອງ

¹ ໃນນັ້ນມີ 112 ສາຂາ, 541 ໜ່ວຍບໍລິການ, 35 ໜ່ວຍແລກປ່ຽນເງິນຕາ ແລະ ຕູ້ ATM 1.305 ໜ່ວຍ.

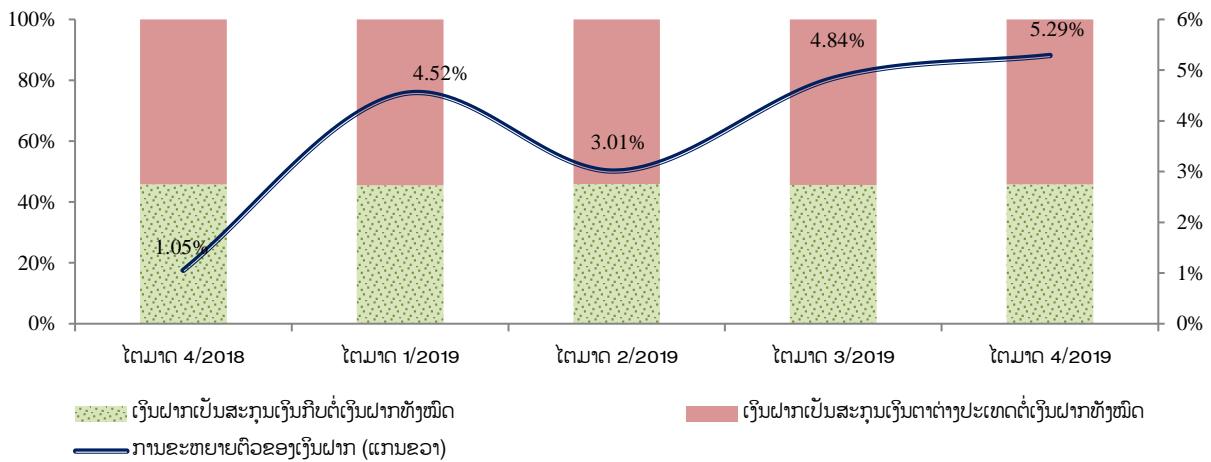
² ໃນນັ້ນ, ສະຖາບັນການເງິນທີ່ຮັບຝາກ 20 ແຫ່ງ, ສະຖາບັນການເງິນທີ່ບໍ່ຮັບຝາກ 76 ແຫ່ງ, ສະຫະກອນສິນເຊື່ອ ແລະ ເງິນຝາກປະຢັດ 26 ແຫ່ງ, ບໍລິສັດເຊົ່າສິນເຊື່ອ 29 ແຫ່ງ ແລະ ໂຮງຊວດຈຳ 26 ແຫ່ງ.

ລູກຄ້າຊື້ນິຕິ ສະກຸນເງິນກີບ ຢູ່ໃນລະຫວ່າງ 5,25-14,00% ຕໍ່ປີ, ສະກຸນເງິນບາດ 4,29-13,00% ຕໍ່ປີ ແລະ ສະກຸນເງິນໂດລາ 4,00-12,00% ຕໍ່ປີ.

3.7. ເງິນຝາກ

ເງິນຝາກຂອງທະນາຄານທຸລະກິດ (ບໍລິມະເງິນຝາກຂອງຜູ້ທີ່ບໍ່ຕັ້ງຖິ່ນຖານຢູ່ ສປປ ລາວ) ມີຍອດທັງໝົດ 87.560,12 ຕື້ກີບ, ເພີ່ມຂຶ້ນ 5,29% ທຽບໃສ່ໄຕມາດຜ່ານມາ ແລະ ເພີ່ມຂຶ້ນ 15,85% ທຽບໃສ່ໄລຍະດຽວກັນຂອງປີຜ່ານມາ. ໃນນີ້, ເງິນຝາກເປັນສະກຸນເງິນກີບ ເພີ່ມຂຶ້ນ 5,61%, ກວມເອົາ 45,79% ຂອງເງິນຝາກທັງໝົດ ແລະ ເງິນຝາກເປັນສະກຸນເງິນຕາຕ່າງປະເທດ ເພີ່ມຂຶ້ນ 5,02%, ກວມເອົາ 54,21% ຂອງເງິນຝາກທັງໝົດ.

ຮູບທີ 6. ເງິນຝາກຂອງທະນາຄານທຸລະກິດ



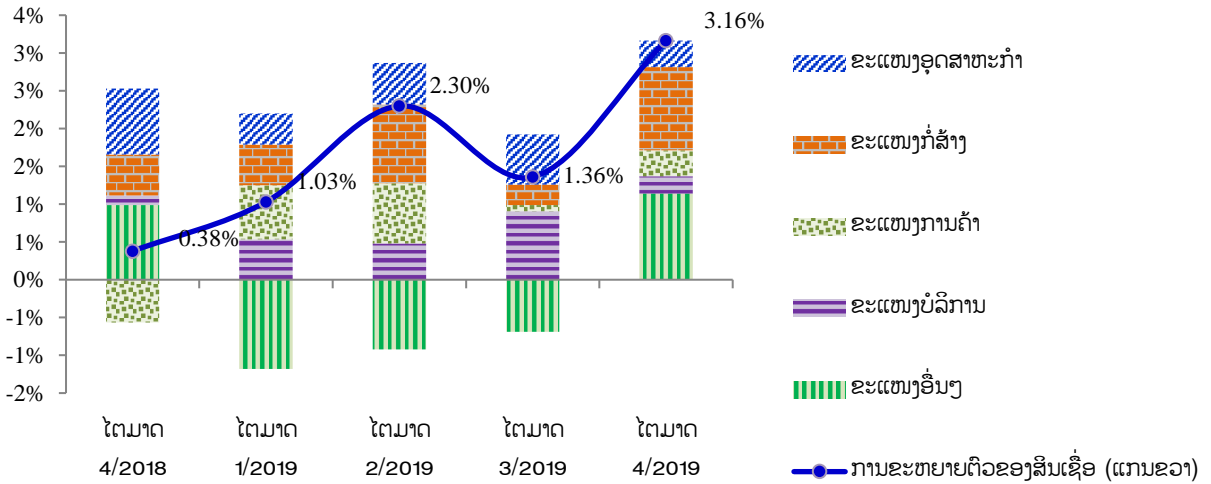
ແຫຼ່ງຂໍ້ມູນ: ທະນາຄານແຫ່ງ ສປປ ລາວ.

3.8. ສິນເຊື່ອ

ສິນເຊື່ອຂອງທະນາຄານທຸລະກິດ ຮອດທ້າຍໄຕມາດ 4 ຂອງປີ 2019 ມີຍອດທັງໝົດ 74.628,28 ຕື້ກີບ, ຂະຫຍາຍຕົວຢູ່ໃນລະດັບ 3,16% ທຽບໃສ່ໄຕມາດຜ່ານມາ ແລະ 8,07% ທຽບໃສ່ໄລຍະດຽວກັນຂອງປີຜ່ານມາ. ໃນນີ້, ການປະກອບສ່ວນຂອງສິນເຊື່ອ (ແຍກຕາມຂະແໜງການ) ຕໍ່ກັບການຂະຫຍາຍຕົວຂອງສິນເຊື່ອທັງໝົດມີ: ຂະແໜງການອື່ນໆ³ 1,14%, ຂະແໜງກໍ່ສ້າງ 1,1%, ຂະແໜງອຸດສາຫະກຳ 0,35%, ຂະແໜງການຄ້າ 0,34% ແລະ ຂະແໜງບໍລິການ 0,23% ຕາມລຳດັບ.

³ ຂະແໜງການອື່ນໆປະກອບມີ: ຂະແໜງກະສິກຳ, ຂະແໜງຂົນສົ່ງ, ຂະແໜງສະໜອງວັດຖຸ ແລະ ເຕັກນິກ, ຂະແໜງຫັດຖະກຳ ແລະ ຂະແໜງອື່ນໆ.

ຮູບທີ 7. ສິນເຊື້ອຂອງທະນາຄານທຸລະກິດ (ແຍກຕາມຂະແໜງການ)



ແຫຼ່ງຂໍ້ມູນ: ທະນາຄານແຫ່ງ ສປປ ລາວ.

3.9. ຕະຫຼາດຫຼັກຊັບ

ໃນໄຕມາດທີ 4 ຂອງປີ 2019, ມີບໍລິສັດທີ່ເຂົ້າມາຈົດທະບຽນໃນຕະຫຼາດຫຼັກຊັບລາວ ເພີ່ມຂຶ້ນ 1 ບໍລິສັດ ຄື: ບໍລິສັດ ລາວອາຊຽນເຊົາສິນເຊື້ອ ມະຫາຊົນ (LALCO) ເຮັດໃຫ້ໃນປັດຈຸບັນມີບໍລິສັດທີ່ເຂົ້າມາຈົດທະບຽນ ໃນຕະຫຼາດຫຼັກຊັບລາວທັງໝົດ 11 ບໍລິສັດ. ດັດຊະນີຕະຫຼາດຫຼັກຊັບລາວປິດຢູ່ທີ່ 685,47 ຈຸດ, ຫຼຸດລົງ 7,70% ທຽບໃສ່ໄຕມາດຜ່ານມາ ແລະ ຫຼຸດລົງ 18,05% ທຽບໃສ່ດັດຊະນີທ້າຍປີຜ່ານມາ, ມີປະລິມານການຊື້-ຂາຍຮຸ້ນທັງ ໝົດ 5,99 ລ້ານຮຸ້ນ ແລະ ມີມູນຄ່າການຊື້-ຂາຍທັງໝົດ 21,95 ຕື້ກີບ, ເພີ່ມຂຶ້ນ 31,57% ທຽບໃສ່ໄຕມາດຜ່ານ ມາ. ໃນນັ້ນ, ມູນຄ່າການຊື້-ຂາຍຮຸ້ນຂອງນັກລົງທຶນຕ່າງປະເທດ ກວມອັດຕາສ່ວນ 51,8% ຂອງມູນຄ່າການຊື້-ຂາຍ ຮຸ້ນທັງໝົດ. ສາເຫດທີ່ມູນຄ່າຊື້-ຂາຍຮຸ້ນທັງໝົດ ເພີ່ມຂຶ້ນຫຼາຍໃນໄຕມາດນີ້ ແມ່ນມາຈາກການເພີ່ມຂຶ້ນຂອງການຊື້- ຂາຍຮຸ້ນຂອງທະນາຄານການຄ້າຕ່າງປະເທດລາວ ມະຫາຊົນ (BCEL) ແລະ ບໍລິສັດ ມະຫາທິນເຊົາສິນເຊື້ອ ມະຫາຊົນ (MHTL) ຍ້ອນນັກລົງທຶນດຳເນີນການຊື້-ຂາຍຫຼາຍໃນເດືອນສຸດທ້າຍຂອງໄຕມາດນີ້ ຈາກທີ່ເຄື່ອນໄຫວ ໜ້ອຍ ໃນໄຕມາດຜ່ານມາ. ອີກສາເຫດໜຶ່ງແມ່ນຍ້ອນການເຂົ້າມາຈົດທະບຽນໃໝ່ຂອງຮຸ້ນບໍລິສັດ ລາວອາຊຽນເຊົາ ສິນເຊື້ອ ມະຫາຊົນ (LALCO) ທີ່ມີມູນຄ່າການຊື້-ຂາຍທັງໝົດໃນໄຕມາດນີ້ແມ່ນ 1,12 ຕື້ກີບ.

ສະພາບການຊື້-ຂາຍຮຸ້ນຂອງຕະຫຼາດຫຼັກຊັບລາວ (LSX)

ຊື່ບໍລິສັດ	ໄຕມາດ 4/2019			ໄຕມາດ 3/2019			% ການປ່ຽນແປງ		
	ຈຳນວນ (ຮຸ້ນ)	ມູນຄ່າການຊື້-ຂາຍ (ກີບ)	ລາຄາປິດ	ຈຳນວນ (ຮຸ້ນ)	ມູນຄ່າການຊື້-ຂາຍ (ກີບ)	ລາຄາປິດ	ຈຳນວນ	ມູນຄ່າ ການຊື້- ຂາຍ	ລາຄາ
ດັດຊະນີປິດ		685,47			742,63				-7,70
ທະນາຄານການຄ້າຕ່າງປະເທດລາວ ມະຫາຊືນ	2.474.900	14.683.400.000	6,550	1,742,500	10,335,160,000	5,900	42,03	42,07	11,02
ບໍລິສັດ ຜະລິດໄຟຟ້າລາວ ມະຫາຊືນ	949.900	2.932.947.000	3,100	893,500	3,298,217,000	3,550	6,31	-11,07	-12,68
ບໍລິສັດ ລາວເວີນ ມະຫາຊືນ	100	785.000	9,450	-	-	7,150	-	-	32,17
ບໍລິສັດ ປີໂຕຣລັງມເທຣດຕັງລາວ ມະຫາຊືນ	693.100	303.407.000	600	627,800	305,299,500	490	10,40	-0,62	22,45
ບໍລິສັດ ສຸວັນນີ ໂຮມເຊັນເຕີ ມະຫາຊືນ	11.400	23.080.000	2,000	9,300	19,625,000	2,100	22,58	17,61	-4,76
ບໍລິສັດ ພູສີກໍ່ສ້າງ ແລະ ພັດທະນາ ມະຫາຊືນ	12.100	12.417.000	1,000	9,500	9,790,500	990	27,37	26,83	1,01
ບໍລິສັດ ຊີມັງລາວ ມະຫາຊືນ	17.300	31.879.000	1,900	124,100	272,979,000	2,100	-86,06	-88,32	-9,52
ບໍລິສັດ ມະຫາທິນເຊົ່າສິນເຊື້ອ ມະຫາຊືນ	819.600	2.178.612.000	2,880	66,300	193,440,000	2,900	1136,20	1026,25	-0,69
ບໍລິສັດ ລາວອາໂກຣເທັກ ມະຫາຊືນ	11.400	9.217.000	870	1,300	1,040,000	800	776,92	786,25	8,75
ບໍລິສັດ ວຽງຈັນເຊັນເຕີ ລາວ ມະຫາຊືນ	623.600	653.559.000	1,100	2,143,300	2,249,823,000	1,000	-70,90	-70,95	10,00
ບໍລິສັດ ລາວອາຊຽນເຊົ່າສິນເຊື້ອ ມະຫາຊືນ	384.100	1.123.696.000	2,000						
ທັງໝົດ	5.997.500	21.952.999.000		5,617,600	16,685,374,000		6,76	31,57	

ແຫຼ່ງຂໍ້ມູນ: ສຳນັກງານຄະນະກຳມະການຄຸ້ມຄອງຫຼັກຊັບ, ທະນາຄານແຫ່ງ ສປປ ລາວ.

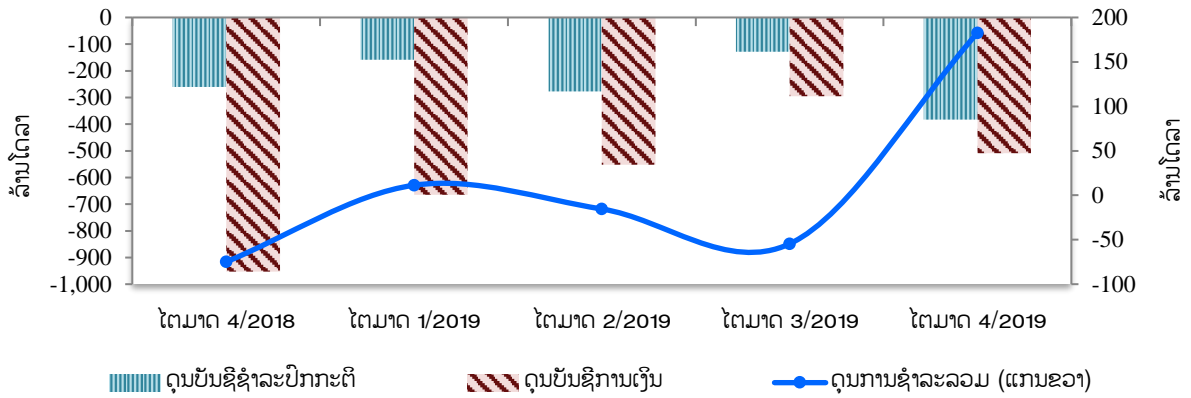
IV. ດຸນການຊຳລະກັບຕ່າງປະເທດ

4.1. ດຸນການຊຳລະລວມ

ໃນໄຕມາດ 4 ຂອງປີ 2019, ດຸນການຊຳລະກັບຕ່າງປະເທດ ເກີນດຸນ 182,58 ລ້ານໂດລາ ຍ້ອນກະແສເງິນໄຫຼເຂົ້າ (ສຸດທິ) ໃນດຸນບັນຊີການເງິນ ຈຳນວນ 508,7 ລ້ານໂດລາ ເຖິງແມ່ນວ່າດຸນບັນຊີຊຳລະປົກກະຕິ ສືບຕໍ່ຂາດດຸນຈຳນວນ 383,13 ລ້ານໂດລາ ກໍຕາມ. ສຳລັບຄັງສຳຮອງເງິນຕາຕ່າງປະເທດໃນໄຕມາດນີ້ ສາມາດກູ້ມການນຳເຂົ້າສິນຄ້າໄດ້ 3,51 ເດືອນ⁴.

⁴ ມູນຄ່າສິນຄ້ານຳເຂົ້າສະເລ່ຍຕໍ່ເດືອນໃນປີ 2019 ແມ່ນນຳໃຊ້ 277,79 ລ້ານໂດລາ (ຕົວເລກຄາດຄະເນ) ຊຶ່ງບໍ່ລວມການນຳເຂົ້າສິນຄ້າທີ່ມີແຫຼ່ງທຶນຮອງຮັບ. ໃນນັ້ນ, ລວມມີການນຳເຂົ້າຂອງນິກລົງທຶນຕ່າງປະເທດ, ການນຳເຂົ້າຂອງໂຄງການຊ່ວຍເຫຼືອລ້າ ແລະ ການນຳເຂົ້າກູ້ຢືມພາກລັດ, ການນຳເຂົ້າຂອງອົງການຈັດຕັ້ງສາກົນ ແລະ ສະຖານທູດ.

ຮູບທີ 8. ດຸນການຊໍາລະກັບຕ່າງປະເທດ

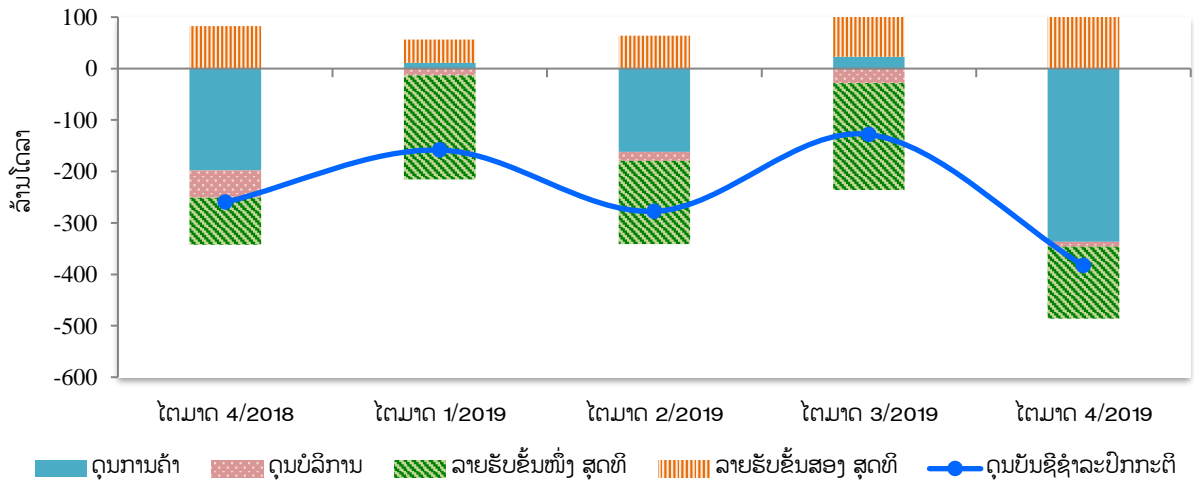


ແຫຼ່ງຂໍ້ມູນ: ທະນາຄານແຫ່ງ ສປປ ລາວ.

4.2. ດຸນບັນຊີຊໍາລະປົກກະຕິ

ດຸນບັນຊີຊໍາລະປົກກະຕິ ສືບຕໍ່ຂາດດຸນຢູ່ໃນລະດັບ 383,13 ລ້ານໂດລາ, ຂາດດຸນເພີ່ມຂຶ້ນ 198,97% ທຽບໃສ່ໄຕມາດຜ່ານມາ ແລະ ເພີ່ມຂຶ້ນ 47,39% ທຽບໃສ່ໄລຍະດຽວກັນຂອງປີຜ່ານມາ. ສາເຫດຕົ້ນຕໍແມ່ນຍ້ອນ ດຸນການຄ້າ ຂາດດຸນ 337,13 ລ້ານໂດລາ, ຊຶ່ງກວມເອົາ 87,99% ຂອງການຂາດດຸນບັນຊີຊໍາລະປົກກະຕິ.

ຮູບທີ 9. ໂຄງປະກອບຂອງດຸນບັນຊີຊໍາລະປົກກະຕິ



ແຫຼ່ງຂໍ້ມູນ: ທະນາຄານແຫ່ງ ສປປ ລາວ.

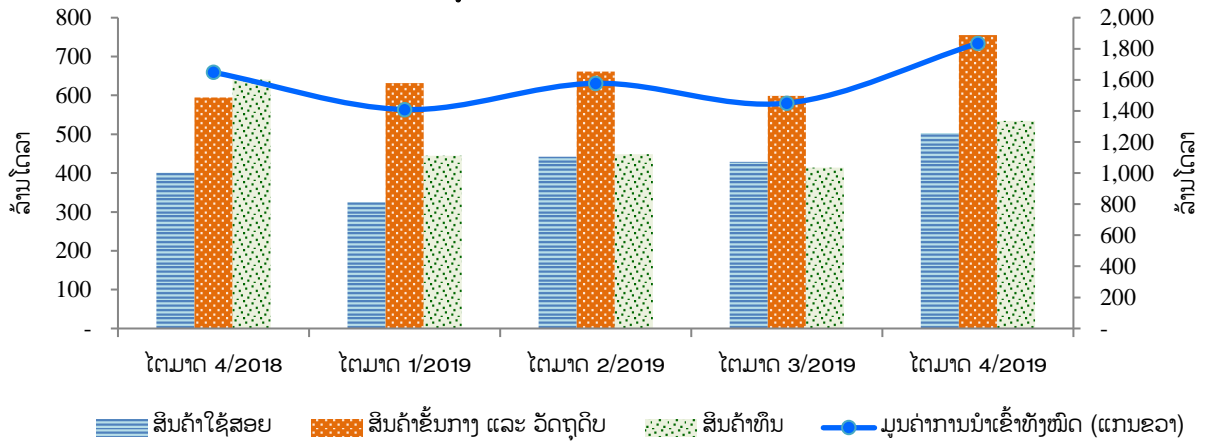
4.2.1 ດຸນການຄ້າ

ໃນໄຕມາດນີ້, ດຸນການຄ້າ ຂາດດຸນ 337,13 ລ້ານໂດລາ ຈາກເກີນດຸນ 22,69 ລ້ານໂດລາ ໃນໄຕມາດຜ່ານມາ. ສາເຫດຍ້ອນການນໍາເຂົ້າສິນຄ້າ ເພີ່ມຂຶ້ນ 26,53% ຈາກ -8,09% ໃນໄຕມາດຜ່ານມາ. ໃນຂະນະດຽວກັນ, ການສົ່ງອອກສິນຄ້າ ກໍເພີ່ມຂຶ້ນໃນຈັງຫວະທີ່ຫຼຸດລົງ ເມື່ອທຽບໃສ່ໄຕມາດຜ່ານມາ.

ການນໍາເຂົ້າສິນຄ້າ: ມີມູນຄ່າ 1.834,84 ລ້ານໂດລາ, ເພີ່ມຂຶ້ນ 26,53% ທຽບໃສ່ໄຕມາດຜ່ານມາ ແລະ ເພີ່ມຂຶ້ນ 11,33% ທຽບໃສ່ໄລຍະດຽວກັນຂອງປີຜ່ານມາ. ສາເຫດຕົ້ນຕໍຂອງການເພີ່ມຂຶ້ນ ມາຈາກການນໍາເຂົ້າສິນຄ້າຂັ້ນກາງ ແລະ ວັດຖຸດິບ ເພີ່ມຂຶ້ນ 26,14% ທຽບໃສ່ໄຕມາດຜ່ານມາ, ກວມເອົາ 41,18% ຂອງການນໍາເຂົ້າ

ສິນຄ້າທັງໝົດ, ສິນຄ້າທຶນ ເພີ່ມຂຶ້ນ 28,99%, ກວມເອົາ 29,11% ຂອງການນຳເຂົ້າສິນຄ້າທັງໝົດ ແລະ ສິນຄ້າໃຊ້ສອຍ ເພີ່ມຂຶ້ນ 17,17%, ກວມເອົາ 27,41% ຂອງການນຳເຂົ້າສິນຄ້າທັງໝົດ.

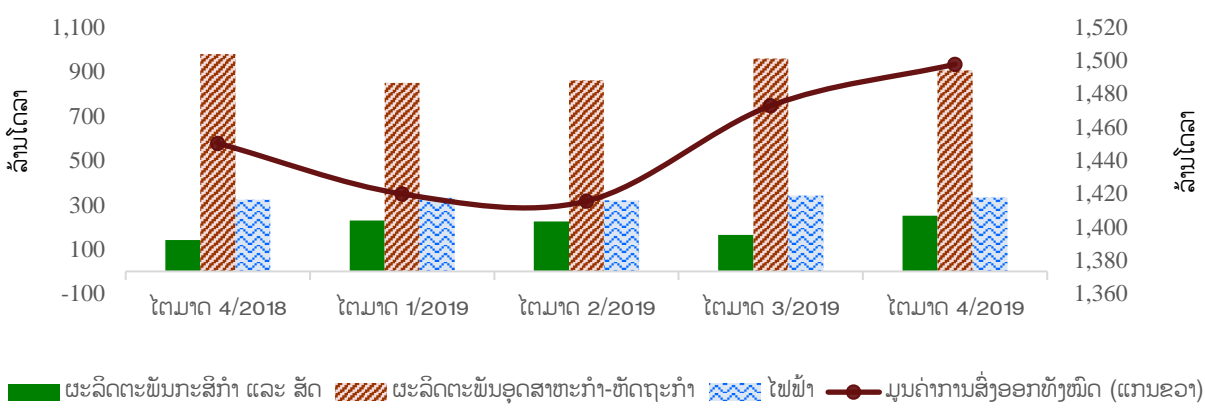
ຮູບທີ 10. ການນຳເຂົ້າສິນຄ້າ



ແຫຼ່ງຂໍ້ມູນ: ທະນາຄານແຫ່ງ ສປປ ລາວ.

ການສົ່ງອອກສິນຄ້າ: ມີມູນຄ່າ 1.497,71 ລ້ານໂດລາ, ເພີ່ມຂຶ້ນ 1,69% ທຽບໃສ່ໄຕມາດຜ່ານມາ ແລະ ເພີ່ມຂຶ້ນ 3,27% ທຽບໃສ່ໄລຍະດຽວກັນຂອງປີຜ່ານມາ. ສາເຫດທີ່ເຮັດໃຫ້ການສົ່ງອອກເພີ່ມຂຶ້ນ ແມ່ນມາຈາກການເພີ່ມຂຶ້ນຂອງການສົ່ງອອກຜະລິດຕະພັນກະສິກຳ ແລະ ສັດ ເປັນຕົ້ນແມ່ນການສົ່ງອອກກາເຟ, ທັນຍາພືດ ແລະ ສັດ. ໃນຂະນະທີ່, ຜະລິດຕະພັນອຸດສາຫະກຳ ທີ່ເປັນຕົວຂັບເຄື່ອນຫຼັກຂອງການສົ່ງອອກສິນຄ້າຂອງ ສປປ ລາວ ຫຼຸດລົງໃນໄຕມາດນີ້ ເປັນຕົ້ນແມ່ນການຫຼຸດລົງຂອງການສົ່ງອອກຜະລິດຕະພັນບໍ່ແຮ່ ແລະ ໄຟຟ້າ.

ຮູບທີ 11. ການສົ່ງອອກສິນຄ້າ



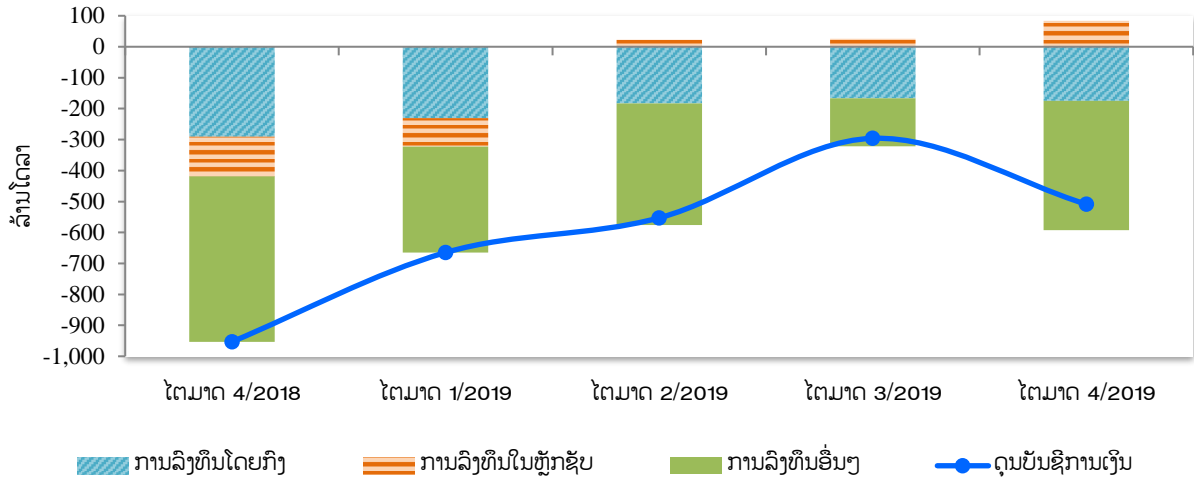
ແຫຼ່ງຂໍ້ມູນ: ທະນາຄານແຫ່ງ ສປປ ລາວ.

4.3. ດຸນບັນຊີການເງິນ

ດຸນບັນຊີການເງິນ ມີກະແສເງິນໄຫຼເຂົ້າ (ສຸດທິ) 508,7 ລ້ານໂດລາ, ເພີ່ມຂຶ້ນ 71,97% ທຽບໃສ່ໄຕມາດຜ່ານມາ ແລະ ເພີ່ມຂຶ້ນ 46,62% ທຽບໃສ່ໄລຍະດຽວກັນຂອງປີຜ່ານມາ. ສາເຫດຕົ້ນຕໍແມ່ນຍ້ອນກະແສເງິນລົງທຶນອື່ນໆ ແລະ ການລົງທຶນໂດຍກົງຈາກຕ່າງປະເທດ ໄຫຼເຂົ້າສຸດທິເພີ່ມຂຶ້ນ. ໃນນີ້, ການລົງທຶນອື່ນໆ ມີກະແສເງິນໄຫຼເຂົ້າສຸດທິ 418,04 ລ້ານໂດລາ, ເພີ່ມຂຶ້ນ 169,05% ທຽບໃສ່ໃນໄຕມາດຜ່ານມາ ແລະ ກວມເອົາ 82,18% ຂອງດຸນບັນຊີການເງິນ. ສາເຫດຕົ້ນຕໍແມ່ນຍ້ອນທະນາຄານທຸລະກິດມີການກູ້ຢືມເງິນຈາກຕ່າງປະເທດ ເພີ່ມຂຶ້ນ.

ສໍາລັບການລົງທຶນໂດຍກົງຈາກຕ່າງປະເທດ ມີກະແສເງິນໄຫຼເຂົ້າສຸດທິ 174,86 ລ້ານໂດລາ, ເພີ່ມຂຶ້ນ 4,96% ທຽບໃສ່ໄຕມາດຜ່ານມາ ແລະ ກວມເອົາ 34,37% ຂອງດຸນບັນຊີການເງິນ. ສາເຫດຍ້ອນການລົງທຶນໃນຂະແໜງ ກະສິກໍາ, ປ່າໄມ້ ແລະ ການປະມົງ ເພີ່ມຂຶ້ນ.

ຮູບທີ 12. ດຸນບັນຊີການເງິນ



ແຫຼ່ງຂໍ້ມູນ: ທະນາຄານແຫ່ງ ສປປ ລາວ.

ຕາຕະລາງທີ 1. ດັດຊະນີລາຄາຜູ້ຊົມໃຊ້ (ທຽບຖານເດືອນ 12/2015 = 100)

ໝວດສິນຄ້າ	ໄຕມາດ 4/2018	ໄຕມາດ 1/2019	ໄຕມາດ 2/2019	ໄຕມາດ 3/2019	ໄຕມາດ 4/2019
ດັດຊະນີລາຄາຜູ້ຊົມໃຊ້ລວມ	104,69	104,86	106,42	108,66	110,81
ດັດຊະນີແຕ່ລະໝວດສິນຄ້າ					
1. ໝວດສະບຽງອາຫານ ແລະ ເຄື່ອງດື່ມບໍ່ແມ່ນເຫຼົ້າ	103,95	103,99	106,31	110,42	114,10
2. ໝວດເຫຼົ້າ ແລະ ຢາສຸບ	102,87	103,70	104,97	105,36	105,43
3. ໝວດເຄື່ອງນຸ່ງຮົ່ມ ແລະ ເກີບ	110,00	110,82	111,40	112,40	113,41
4. ໝວດທີ່ພັກອາໄສ, ນໍ້າປະປາ, ໄຟຟ້າ ແລະ ເຊື້ອເພີງ	104,22	104,42	104,79	104,85	105,05
5. ໝວດເຄື່ອງໃຊ້ໃນເຮືອນ	103,28	103,96	104,66	105,40	106,39
6. ໝວດການຮັກສາສຸຂະພາບ	102,85	103,15	103,51	104,08	104,56
7. ໝວດຄົມມະນາຄົມ ແລະ ການຂົນສົ່ງ	108,24	107,59	108,91	109,54	109,95
8. ໝວດໄປສະນີ ແລະ ໂທລະຄົມມະນາຄົມ	101,92	102,60	103,10	103,66	104,73
9. ໝວດການບັນເທີງ ແລະ ການພັກຜ່ອນ	100,24	101,07	101,92	103,20	103,53
10. ໝວດການສຶກສາ	101,26	101,33	101,35	102,27	103,00
11. ໝວດຮ້ານອາຫານ ແລະ ໂຮງແຮມ	104,60	105,42	106,70	106,81	106,67
12. ໝວດສິນຄ້າ ແລະ ການບໍລິການອື່ນໆ	103,58	104,61	105,23	107,19	108,85

ແຫຼ່ງຂໍ້ມູນ: ສູນສະຖິຕິແຫ່ງຊາດ, ກະຊວງແຜນການ ແລະ ການລົງທຶນ.

ຕາຕະລາງທີ 2. ອັດຕາເງິນເຟີ້ (%)

ໝວດສິນຄ້າ	ໄຕມາດ 4/2018	ໄຕມາດ 1/2019	ໄຕມາດ 2/2019	ໄຕມາດ 3/2019	ໄຕມາດ 4/2019
ອັດຕາເງິນເຟີ້	1,92	1,58	2,41	3,42	5,85
1. ໝວດສະບຽງອາຫານ ແລະ ເຄື່ອງດື່ມບໍ່ແມ່ນເຫຼົ້າ	1,21	1,12	2,80	4,98	9,76
2. ໝວດເຫຼົ້າ ແລະ ຢາສຸບ	0,97	1,71	2,92	3,11	2,49
3. ໝວດເຄື່ອງນຸ່ງຮົ່ມ ແລະ ເກີບ	6,13	4,53	2,93	2,64	3,10
4. ໝວດທີ່ພັກອາໄສ, ນໍ້າປະປາ, ໄຟຟ້າ ແລະ ເຊື້ອເພີງ	1,35	1,03	1,03	0,67	0,80
5. ໝວດເຄື່ອງໃຊ້ໃນເຮືອນ	1,21	1,59	1,74	2,14	3,01
6. ໝວດການຮັກສາສຸຂະພາບ	1,09	1,16	1,43	1,72	1,66
7. ໝວດຄົມມະນາຄົມ ແລະ ການຂົນສົ່ງ	4,15	2,53	2,80	1,83	1,58
8. ໝວດໄປສະນີ ແລະ ໂທລະຄົມມະນາຄົມ	1,68	1,42	1,56	1,94	2,75
9. ໝວດການບັນເທີງ ແລະ ການພັກຜ່ອນ	0,10	0,84	1,60	2,96	3,27
10. ໝວດການສຶກສາ	0,33	0,39	0,37	1,23	1,72
11. ໝວດຮ້ານອາຫານ ແລະ ໂຮງແຮມ	1,65	1,63	1,90	2,16	1,98
12. ໝວດສິນຄ້າ ແລະ ການບໍລິການອື່ນໆ	0,71	1,02	1,25	3,97	5,09

ແຫຼ່ງຂໍ້ມູນ: ສູນສະຖິຕິແຫ່ງຊາດ, ກະຊວງແຜນການ ແລະ ການລົງທຶນ.

ຕາຕະລາງທີ 3. ຖານະການເງິນຂອງທະນາຄານແຫ່ງ ສປປ ລາວ (ຕື້ກີບ)

ລາຍການ	ໄຕມາດ 4/2018	ໄຕມາດ 1/2019	ໄຕມາດ 2/2019	ໄຕມາດ 3/2019	ໄຕມາດ 4/2019
ຊັບສິນຕ່າງປະເທດສຸດທິ	6.853,36	6.992,16	6.908,89	6.571,35	8.224,86
ຊັບສິນຕ່າງປະເທດ	7.462,12	7.603,14	7.525,25	7.187,81	8.853,58
ຫັສສິນຕ່າງປະເທດ	-608,76	-610,98	-616,36	-616,46	-628,72
ຊັບສິນພາຍໃນສຸດທິ	17.019,26	17.747,07	17.543,33	18.656,57	19.100,40
ສິນເຊື້ອພາຍໃນສຸດທິ	13.789,79	13.681,60	12.841,35	13.664,32	14.199,58
ສິນເຊື້ອໃຫ້ລັດຖະບານສຸດທິ	406,31	477,50	-401,78	335,39	839,17
ສິນເຊື້ອໃຫ້ລັດຖະບານ	1.344,01	2.186,94	2.763,62	2.746,82	2.746,82
ເງິນຝາກລັດຖະບານ	-937,70	-1.709,44	-3.165,40	-2.411,43	-1.907,65
ສິນເຊື້ອໃຫ້ພາກສ່ວນເສດຖະກິດ	6.343,44	6.274,53	6.293,71	6.359,29	6.379,03
ສິນເຊື້ອໃຫ້ສະຖາບັນການເງິນ	7.040,04	6.929,57	6.949,42	6.969,64	6.981,39
ພັນທະບັດທະນາຄານກາງ	-3.452,58	-2.526,64	-2.545,16	-2.593,96	-2.886,41
ລາຍການອື່ນໆສຸດທິ	6.682,05	6.592,11	7.247,14	7.586,21	7.787,22
ຖານເງິນຕາ	23.872,62	24.739,22	24.452,22	25.227,92	27.325,26
ເງິນສົດຢູ່ຂອດຈໍລະຈອນ	9.200,23	9.379,23	9.601,86	9.778,70	10.990,13
ເງິນຝາກ	14.672,39	15.359,99	14.850,36	15.449,22	16.335,13
ເງິນຝາກກະແສລາຍວັນ	10.694,05	11.449,43	10.921,60	11.418,89	11.895,26
ເງິນແຮຝາກບັງຄັບ	3.624,76	3.649,73	3.707,78	3.853,85	3.860,49
ທຶນຈົດທະບຽນຂອງ ທທກ	245,01	142,71	152,35	110,77	534,53
ເງິນຝາກຂອງພາກສ່ວນອື່ນໆ	108,57	118,12	68,63	65,71	44,85

ແຫຼ່ງຂໍ້ມູນ: ກົມນະໂຍບາຍເງິນຕາ, ທະນາຄານແຫ່ງ ສປປ ລາວ.

ຕາຕະລາງທີ 4. ຖານະການເງິນຂອງທະນາຄານທຸລະກິດ (ຕື້ກີບ)

ລາຍການ	ໄຕມາດ 4/2018	ໄຕມາດ 1/2019	ໄຕມາດ 2/2019	ໄຕມາດ 3/2019	ໄຕມາດ 4/2019
ຊັບສິນຕ່າງປະເທດສຸດທິ	-16.101,65	-14.665,95	-15.254,72	-13.495,34	-15.485,24
ຊັບສິນຕ່າງປະເທດ	9.697,10	10.761,66	9.953,61	12.756,84	11.915,42
ໜີ້ສິນຕ່າງປະເທດ	-25.798,75	-25.427,61	-25.208,33	-26.252,18	-27.400,66
ຄັງສະສົມສຸດທິ	20.215,29	24.093,39	25.142,24	25.521,89	28.894,61
ຄັງສະສົມ	26.568,30	30.375,56	31.379,98	31.791,24	34.261,18
ເງິນກູ້ຢືມຈາກ ທຫລ	-6.353,01	-6.282,17	-6.237,74	-6.269,34	-5.366,57
ສິນເຊື້ອໃຫ້ລັດຖະບານສຸດທິ	6.181,70	3.650,76	3.251,54	3.674,29	3.747,83
ເປັນສະກຸນເງິນກີບ	6.442,87	4.334,20	3.900,64	4.113,32	4.496,28
ເປັນສະກຸນເງິນຕາຕ່າງປະເທດ	-261,17	-683,44	-649,10	-439,03	-748,45
ຊັບສິນພາຍໃນສຸດທິ (ຍົກເວັ້ນສິນເຊື້ອໃຫ້ລັດຖະບານ)	63.377,51	63.926,56	66.182,97	67.460,22	70.402,92
ສິນເຊື້ອໃຫ້ພາກສ່ວນເສດຖະກິດ	69.052,63	69.764,07	71.368,63	72.339,03	74.628,28
ເປັນສະກຸນເງິນຕາຕ່າງປະເທດ	35.290,99	35.856,57	37.090,42	37.275,63	38.686,21
ສິນເຊື້ອໃຫ້ພາກເອກະຊົນ	63.197,18	63.997,24	65.181,72	66.303,46	68.543,63
ເປັນສະກຸນເງິນຕາຕ່າງປະເທດ	29.778,79	30.456,05	31.273,92	31.579,84	32.994,90
ສິນເຊື້ອໃຫ້ພາກສ່ວນລັດວິສາຫະກິດ	5.855,45	5.766,83	6.186,91	6.035,57	6.084,65
ເປັນສະກຸນເງິນຕາຕ່າງປະເທດ	5.512,20	5.400,52	5.816,50	5.695,79	5.691,32
ຊັບສິນອື່ນໆສຸດທິ	-5.675,12	-5.837,51	-5.185,66	-4.878,81	-4.225,36
ເງິນຝາກລູກຄ້າ	73.672,85	77.004,74	79.322,02	83.161,05	87.560,12
ເປັນເງິນກີບ	33.778,86	35.048,34	36.388,80	37.960,01	40.090,21
ເປັນສະກຸນເງິນຕາຕ່າງປະເທດ	39.893,99	41.956,40	42.933,22	45.201,05	47.469,91

ແຫຼ່ງຂໍ້ມູນ: ກົມນະໂຍບາຍເງິນຕາ, ທະນາຄານແຫ່ງ ສປປ ລາວ.

ຕາຕະລາງທີ 5. ຖານະການເງິນຂອງລະບົບທະນາຄານ (ຕື້ກີບ)

ລາຍການ	ໄຕມາດ 4/2018	ໄຕມາດ 1/2019	ໄຕມາດ 2/2019	ໄຕມາດ 3/2019	ໄຕມາດ 4/2019
ຊັບສິນຕ່າງປະເທດສຸດທິ	-9.248,29	-7.673,79	-8.345,83	-6.923,99	-7.260,38
ຊັບສິນຕ່າງປະເທດ	17.159,22	18.364,80	17.478,86	19.944,65	20.769,00
ໜີ້ສິນຕ່າງປະເທດ	-26.407,51	-26.038,59	-25.824,69	-26.868,64	-28.029,38
ຊັບສິນພາຍໃນສຸດທິ	90.178,57	91.779,27	94.879,38	97.453,05	103.446,72
ສິນເຊື່ອພາຍໃນ	81.984,08	80.166,86	80.512,10	82.707,99	85.594,31
ສິນເຊື່ອໃຫ້ລັດຖະບານສຸດທິ	6.588,01	4.128,26	2.849,76	4.009,68	4.587,00
ສິນເຊື່ອໃຫ້ລັດຖະບານ	9.125,48	8.938,46	8.859,71	8.680,80	8.799,27
ເງິນຝາກລັດຖະບານ	-2.537,47	-4.810,20	-6.009,95	-4.671,12	-4.212,27
ສິນເຊື່ອໃຫ້ພາກສ່ວນເສດຖະກິດ	75.396,07	76.038,60	77.662,34	78.698,31	81.007,30
ສິນເຊື່ອໃຫ້ລັດວິສາຫະກິດ	12.198,89	12.041,36	12.480,62	12.394,85	12.463,67
ສິນເຊື່ອໃຫ້ພາກເອກະຊົນ	63.197,18	63.997,24	65.181,72	66.303,46	68.543,63
ລາຍການອື່ນໆສຸດທິ	8.194,49	11.612,41	14.367,28	14.745,06	17.852,41
ທຶນທີ່ທະນາຄານກູ້ຈາກລັດຖະບານ	-23,85	-23,99	-24,16	-24,63	-24,78
ເງິນຝາກຈຳກັດ	-162,79	-202,14	-308,12	-252,84	-136,42
ບັນຊີທຶນ	-13.121,64	-12.858,41	-12.403,21	-12.507,41	-12.119,08
ອື່ນໆ	21.502,77	24.696,95	27.102,77	27.529,95	30.132,70
ປະລິມານເງິນຕາຄວາມໝາຍກວ້າງ	80.930,28	84.105,45	86.533,55	90.529,06	96.186,33
ປະລິມານເງິນຄວາມໝາຍແຄບ	11.327,12	11.398,81	11.835,63	11.898,25	13.785,64
ເງິນຢູ່ນອກລະບົບທະນາຄານ	7.148,86	6.982,59	7.142,90	7.302,29	8.581,37
ເງິນຝາກກະແສລາຍວັນ	4.178,26	4.416,22	4.692,73	4.595,96	5.204,28
ປະລິມານເງິນປະເພດອື່ນໆ	69.603,16	72.706,64	74.697,92	78.630,81	82.400,69
ເງິນຝາກປະຢັດ ແລະ ຝາກມີກຳນົດ	29.709,17	30.750,24	31.764,70	33.429,76	34.930,78
ເງິນຝາກເປັນເງິນຕາຕ່າງປະເທດ	39.893,99	41.956,40	42.933,22	45.201,05	47.469,91

ແຫຼ່ງຂໍ້ມູນ: ກົມນະໂຍບາຍເງິນຕາ, ທະນາຄານແຫ່ງ ສປປ ລາວ.

ຕາຕະລາງທີ 6. ຊັບສິນຂອງທະນາຄານທຸລະກິດ (ຕື້ກີບ)

ລາຍການ	ໄຕມາດ 4/2018	ໄຕມາດ 1/2019	ໄຕມາດ 2/2019	ໄຕມາດ 3/2019	ໄຕມາດ 4/2019
ທະນາຄານທຸລະກິດລັດ + ທະນາຄານສະເພາະກິດ					
ຍອດຊັບສິນ (ຕື້ກີບ)	56.031,04	59.719,45	59.952,83	62.558,45	63.021,68
ອັດຕາສ່ວນ (%)	42,97	43,93	43,79	43,75	43,14
ອັດຕາການຂະຫຍາຍຕົວຂອງຊັບສິນ (%)	-0,58	6,58	0,39	4,35	0,74
ທະນາຄານຮ່ວມທຶນ					
ຍອດຊັບສິນ (ຕື້ກີບ)	12.305,79	12.600,84	12.242,52	12.804,00	12.803,28
ອັດຕາສ່ວນ (%)	9,44	9,27	8,94	8,96	8,76
ອັດຕາການຂະຫຍາຍຕົວຂອງຊັບສິນ (%)	-1,64	2,40	-2,84	4,59	-0,01
ທະນາຄານເອກະຊົນ					
ຍອດຊັບສິນ (ຕື້ກີບ)	24.421,91	24.264,83	25.122,49	26.598,28	27.809,28
ອັດຕາສ່ວນ (%)	18,73	17,85	18,35	18,60	19,04
ອັດຕາການຂະຫຍາຍຕົວຂອງຊັບສິນ (%)	1,31	-0,64	3,53	5,87	4,55
ທະນາຄານສາຂາຕ່າງປະເທດ					
ຍອດຊັບສິນ (ຕື້ກີບ)	37.628,58	39.361,79	39.586,38	41.014,86	42.450,80
ອັດຕາສ່ວນ (%)	28,86	28,95	28,92	28,69	29,06
ອັດຕາການຂະຫຍາຍຕົວຂອງຊັບສິນ (%)	-4,72	4,61	0,57	3,61	3,50
ລວມທັງໝົດ					
ຍອດຊັບສິນ (ຕື້ກີບ)	130.387,32	135.946,91	136.904,22	142.975,59	146.085,04
ອັດຕາສ່ວນ (%)	100,00	100,00	100,00	100,00	100,00
ອັດຕາການຂະຫຍາຍຕົວຂອງຊັບສິນ (%)	-1,57	4,26	0,70	4,43	2,17
ແຫຼ່ງຂໍ້ມູນ: ກົມນະໂຍບາຍເງິນຕາ, ທະນາຄານແຫ່ງ ສປປ ລາວ.					

ຕາຕະລາງທີ 7. ອັດຕາແລກປ່ຽນທະນາຄານທຸລະກິດ ແລະ ຕະຫຼາດ

ໄຕມາດ/ປີ	ກີບ/ໂດລາ			ກີບ/ບາດ		
	ອັດຕາສະເລ່ຍ ທຸກ	ອັດຕາສະເລ່ຍ ຕະຫຼາດ	ສະເລ່ຍທົ່ວລະບົບ	ອັດຕາສະເລ່ຍ ທຸກ	ອັດຕາສະເລ່ຍ ຕະຫຼາດ	ສະເລ່ຍທົ່ວລະບົບ
ໄຕມາດ 4/2011	8.014,46	8.016,90	8.015,68	259,97	260,06	260,02
ໄຕມາດ 1/2012	8.003,56	8.006,44	8.005,00	259,36	259,43	259,40
ໄຕມາດ 2/2012	8.006,93	8.008,79	8.007,86	256,95	257,26	257,11
ໄຕມາດ 3/2012	8.013,92	8.014,84	8.014,38	256,16	255,85	256,01
ໄຕມາດ 4/2012	8.000,22	8.002,76	8.001,49	261,22	261,09	261,16
ໄຕມາດ 1/2013	7.897,90	7.904,22	7.901,06	265,12	264,92	265,02
ໄຕມາດ 2/2013	7.692,53	7.691,30	7.691,92	258,72	258,50	258,61
ໄຕມາດ 3/2013	7.815,12	7.939,30	7.877,21	249,97	255,04	252,51
ໄຕມາດ 4/2013	7.935,95	8.007,74	7.971,84	251,61	254,01	252,81
ໄຕມາດ 1/2014	8.029,33	8.055,14	8.042,23	247,44	252,11	249,77
ໄຕມາດ 2/2014	8.050,00	8.066,23	8.058,11	249,75	250,83	250,29
ໄຕມາດ 3/2014	8.043,06	8.078,12	8.060,59	251,60	251,70	251,65
ໄຕມາດ 4/2014	8.059,67	8.078,93	8.069,30	248,51	250,67	249,59
ໄຕມາດ 1/2015	8.108,95	8.145,80	8.127,37	250,30	247,48	248,89
ໄຕມາດ 2/2015	8.104,36	8.116,02	8.110,19	246,78	247,77	247,28
ໄຕມາດ 3/2015	8.160,49	8.211,00	8.185,74	235,57	237,05	236,31
ໄຕມາດ 4/2015	8.151,05	8.205,25	8.178,15	229,52	230,24	229,88
ໄຕມາດ 1/2016	8.134,21	8.166,02	8.150,12	229,75	229,77	229,76
ໄຕມາດ 2/2016	8.113,33	8.135,37	8.124,35	231,50	231,89	231,70
ໄຕມາດ 3/2016	8.095,42	8.160,44	8.127,93	233,80	234,49	234,15
ໄຕມາດ 4/2016	8.160,74	8.469,57	8.315,16	232,39	240,13	236,26
ໄຕມາດ 1/2017	8.194,25	8.470,05	8.332,15	235,14	239,73	237,44
ໄຕມາດ 2/2017	8.213,55	8.493,84	8.353,69	241,47	247,01	244,24
ໄຕມາດ 3/2017	8.278,93	8.453,34	8.366,13	250,05	252,90	251,47
ໄຕມາດ 4/2017	8.300,02	8.385,83	8.342,93	254,03	255,60	254,81
ໄຕມາດ 1/2018	8.286,43	8.319,52	8.302,97	264,16	264,54	264,35
ໄຕມາດ 2/2018	8.340,60	8.437,98	8.389,29	263,72	265,60	264,66
ໄຕມາດ 3/2018	8.469,66	8.739,33	8.604,49	262,42	266,26	264,34
ໄຕມາດ 4/2018	8.532,38	8.722,38	8.627,38	266,66	268,15	267,41
ໄຕມາດ 1/2019	8.563,67	8.667,02	8.615,35	274,51	275,58	275,05
ໄຕມາດ 2/2019	8.623,53	8.813,80	8.718,66	277,24	280,17	278,71
ໄຕມາດ 3/2019	8.725,76	8.999,51	8.862,64	290,53	294,45	292,49
ໄຕມາດ 4/2019	8.845,78	9.135,24	8.990,51	300,03	303,24	301,64

ແຫຼ່ງຂໍ້ມູນ: ກົມນະໂຍບາຍເງິນຕາ, ທະນາຄານແຫ່ງ ສປປ ລາວ.

ຕາຕະລາງທີ 8. ອັດຕາດອກເບ້ຍ (ຄິດເປັນສ່ວນຮ້ອຍຕໍ່ປີ)

ລາຍການ	ໄຕມາດ 4/2018	ໄຕມາດ 1/2019	ໄຕມາດ 2/2019	ໄຕມາດ 3/2019	ໄຕມາດ 4/2019
ທະນາຄານທຸລະກິດ					
1. ອັດຕາດອກເບ້ຍເງິນຝາກ					
ບັນຊີເງິນກີບ					
ເງິນຝາກປະຫຍັດ	0,08-1,89	0,80-2,39	0,80-2,39	0,80-2,00	0,80-1,95
ເງິນຝາກປະຈຳ					
3ເດືອນ	2,00-3,16	2,00-4,16	2,00-4,16	2,00-3,20	2,00-3,20
6ເດືອນ	3,00-3,95	3,00-5,00	3,00-4,95	3,00-4,14	3,00-4,02
12ເດືອນ	3,00-5,59	3,00-7,00	3,00-6,59	3,00-6,00	3,00-5,80
>12ເດືອນ	3,00-6,71	3,00-7,71	3,00-7,71	3,00-6,90	3,00-6,90
ບັນຊີເງິນບາດ					
ເງິນຝາກປະຫຍັດ	0,12-2,00	0,12-2,00	0,12-2,00	0,12-2,00	0,12-2,00
ເງິນຝາກປະຈຳ					
3ເດືອນ	0,50-3,50	0,50-3,50	0,50-3,50	0,50-3,50	0,50-3,50
6ເດືອນ	0,65-4,50	0,65-4,50	0,65-4,50	0,65-4,50	0,65-4,50
12ເດືອນ	0,75-6,00	0,75-6,00	0,75-6,00	0,80-6,00	0,80-6,00
>12ເດືອນ	2,00-6,50	2,00-6,50	2,00-6,50	2,00-6,50	2,00-6,50
ບັນຊີເງິນໂດລາ					
ເງິນຝາກປະຫຍັດ	0,05-2,50	0,05-2,50	0,05-2,50	0,05-2,50	0,05-2,50
ເງິນຝາກປະຈຳ					
3ເດືອນ	0,20-4,00	0,20-4,00	0,20-4,00	0,20-4,00	0,20-4,00
6ເດືອນ	0,40-5,00	0,40-5,00	0,40-5,00	0,40-5,00	0,40-5,00
12ເດືອນ	0,70-6,25	0,70-6,25	0,70-6,25	0,70-5,00	0,70-6,25
>12ເດືອນ	2,00-7,25	2,00-7,25	2,00-7,25	2,00-7,25	2,00-7,25
2. ອັດຕາດອກເບ້ຍເງິນກູ້					
ບັນຊີເງິນກີບ					
ປະເພດລູກຄ້າ A (ໄລຍະ 1ປີ)	5,25-14,00	5,25-14,00	5,25-14,00	5,25-14,00	5,25-14,00
ປະເພດລູກຄ້າ B (ໄລຍະ 1 ປີ)	7,00-14,00	7,00-14,00	7,00-14,00	7,00-14,00	7,00-14,00
ປະເພດລູກຄ້າ C (ໄລຍະ 1 ປີ)	7,21-15,00	7,25-15,00	7,40-15,00	7,47-15,00	8,25-15,00
ບັນຊີເງິນບາດ					
ປະເພດລູກຄ້າ A (ໄລຍະ 1ປີ)	3,99-11,00	4,29-14,00	4,29-13,00	4,29-13,00	4,29-13,00
ປະເພດລູກຄ້າ B (ໄລຍະ 1 ປີ)	7,00-8,50	7,00-8,50	7,00-13,00	7,00-13,00	7,00-13,00
ປະເພດລູກຄ້າ C (ໄລຍະ 1 ປີ)	7,00-9,50	7,00-9,50	7,00-13,00	7,00-13,00	7,00-13,00
ບັນຊີເງິນໂດລາ					
ປະເພດລູກຄ້າ A (ໄລຍະ 1ປີ)	4,00-10,00	4,00-10,00	4,00-12,00	4,00-12,00	4,00-12,00
ປະເພດລູກຄ້າ B (ໄລຍະ 1 ປີ)	5,40-9,00	5,40-9,00	5,40-12,00	5,20-12,00	4,91-12,00
ປະເພດລູກຄ້າ C (ໄລຍະ 1 ປີ)	5,20-9,50	5,20-9,50	5,20-12,00	5,05-12,00	4,71-12,00
3. ເງິນເບີກເກິນບັນຊີ					
ກີບ	6,00-19,00	6,00-19,00	6,00-19,00	6,00-19,00	6,00-19,00
ບາດ	3,99-15,00	4,29-15,00	4,29-15,00	4,29-15,00	4,29-15,00
ໂດລາສະຫະລັດ	4,90-15,00	5,39-15,00	5,39-15,00	5,39-15,00	5,39-15,00

ແຫຼ່ງຂໍ້ມູນ: ກົມນະໂຍບາຍເງິນຕາ, ທະນາຄານແຫ່ງ ສປປ ລາວ.

ຕາຕະລາງທີ 9. ເງິນຝາກຂອງທະນາຄານທຸລະກິດ (ຕື້ກີບ)

ໄຕມາດ	ລາຍການ	ເງິນຝາກລວມ	ເງິນຝາກກະແສລາຍວັນ	ເງິນຝາກປະຈຳປີ	ເງິນຝາກມີກຳນົດ					ເງິນຝາກຂອງຜູ້ທີ່ບໍ່ຕັ້ງຢູ່ລາວ
					ລວມ	3ເດືອນ	6ເດືອນ	12ເດືອນ	>12ເດືອນ; <24 ເດືອນ	
ໄຕມາດ 4/2018	ກີບ	33.778,87	4.069,69	9.410,76	20.298,42	795,80	1.202,24	6.190,09	12.110,29	2.045,25
	ງຸຕທ ທຽບ ກີບ	39.893,99	11.343,35	11.590,90	16.959,74	986,46	1.027,76	6.324,59	8.620,93	3.518,84
	ລວມ	73.672,86	15.413,04	21.001,66	37.258,16	1.782,26	2.230,00	12.514,68	20.731,22	5.564,09
ໄຕມາດ 1/2019	ກີບ	35.048,34	4.298,10	10.070,38	20.679,86	966,76	1.194,86	6.240,31	12.277,93	2.287,22
	ງຸຕທ ທຽບ ກີບ	41.956,40	12.085,54	11.774,77	18.096,09	1.068,00	1.020,81	6.446,64	9.560,64	3.665,31
	ລວມ	77.004,74	16.383,64	21.845,15	38.775,95	2.034,76	2.215,67	12.686,95	21.838,57	5.952,53
ໄຕມາດ 2/2019	ກີບ	36.388,80	4.624,10	10.864,45	20.900,25	807,12	1.268,99	6.630,94	12.193,20	2.394,51
	ງຸຕທ ທຽບ ກີບ	42.933,22	11.768,14	11.826,53	19.338,55	683,12	1.034,87	7.157,12	10.463,43	3.645,75
	ລວມ	79.322,02	16.392,24	22.690,98	40.238,80	1.490,24	2.303,86	13.788,07	22.656,63	6.040,26
ໄຕມາດ 3/2019	ກີບ	37.960,01	4.530,25	11.535,70	21.894,06	1.041,16	1.329,20	7.068,92	12.454,79	2.575,87
	ງຸຕທ ທຽບ ກີບ	45.201,05	12.101,28	12.273,78	20.825,98	1.029,43	991,04	7.365,23	11.440,29	3.825,78
	ລວມ	83.161,05	16.631,53	23.809,48	42.720,04	2.070,58	2.320,24	14.434,14	23.895,08	6.401,64
ໄຕມາດ 4/2019	ກີບ	40.090,21	5.159,43	12.191,96	22.738,82	1.189,34	1.286,66	7.463,16	12.799,66	2.739,14
	ງຸຕທ ທຽບ ກີບ	47.469,91	12.733,35	12.823,99	21.912,57	748,66	993,87	7.843,77	12.326,28	3.889,79
	ລວມ	87.560,12	17.892,77	25.015,95	44.651,39	1.938,00	2.280,53	15.306,93	25.125,94	6.628,93

ແຫຼ່ງຂໍ້ມູນ: ກົມນະໂຍບາຍເງິນຕາ, ທະນາຄານແຫ່ງ ສປປ ລາວ.
 ໝາຍເຫດ: ງຸຕທ: ເງິນຝາກເປັນເງິນຕາຕ່າງປະເທດຄິດໄລ່ເປັນກີບ.

ຕາຕະລາງທີ 10. ເງິນຝາກຂອງທະນາຄານທຸລະກິດ ແຍກຕາມກຸ່ມທະນາຄານ (ຕື້ກີບ)

ລາຍການ	ໄຕມາດ 4/2018	ໄຕມາດ 1/2019	ໄຕມາດ 2/2019	ໄຕມາດ 3/2019	ໄຕມາດ 4/2019
ທະນາຄານທຸລະກິດລັດ + ທະນາຄານສະເພາະກິດ					
ຍອດເງິນຝາກ	43.433,52	44.905,84	46.108,02	48.625,26	50.948,63
ເງິນຝາກຂອງຜູ້ມີຖິ່ນຖານຢູ່ ສປປ ລາວ	40.630,67	41.863,23	43.143,72	45.564,04	47.690,87
ເງິນຝາກຂອງຜູ້ມີຖິ່ນຖານຢູ່ຕ່າງປະເທດ	2.802,85	3.042,61	2.964,30	3.061,23	3.257,76
ກວມອັດຕາສ່ວນ (%)	54,81	54,13	54,01	54,29	54,09
ອັດຕາການຂະຫຍາຍຕົວຂອງເງິນຝາກ (%)	1,49	3,39	2,68	5,46	4,78
ທະນາຄານຮ່ວມທຶນ					
ຍອດເງິນຝາກ	6.772,04	6.907,24	6.941,81	7.147,15	7.550,41
ເງິນຝາກຂອງຜູ້ມີຖິ່ນຖານຢູ່ ສປປ ລາວ	6.101,81	6.208,36	6.220,39	6.421,23	6.809,87
ເງິນຝາກຂອງຜູ້ມີຖິ່ນຖານຢູ່ຕ່າງປະເທດ	670,23	698,88	721,42	725,92	740,54
ກວມອັດຕາສ່ວນ (%)	8,55	8,33	8,13	7,98	8,02
ອັດຕາການຂະຫຍາຍຕົວຂອງເງິນຝາກ (%)	1,95	2,00	0,50	2,96	5,64
ທະນາຄານເອກະຊົນ					
ຍອດເງິນຝາກ	16.853,24	17.078,91	17.935,26	19.270,74	20.606,24
ເງິນຝາກຂອງຜູ້ມີຖິ່ນຖານຢູ່ ສປປ ລາວ	15.524,95	15.671,41	16.450,70	17.632,22	18.916,20
ເງິນຝາກຂອງຜູ້ມີຖິ່ນຖານຢູ່ຕ່າງປະເທດ	1.328,29	1.407,50	1.484,56	1.638,52	1.690,04
ກວມອັດຕາສ່ວນ (%)	21,27	20,59	21,01	21,52	21,88
ອັດຕາການຂະຫຍາຍຕົວຂອງເງິນຝາກ (%)	0,27	1,34	5,01	7,45	6,93
ທະນາຄານສາຂາຕ່າງປະເທດ					
ຍອດເງິນຝາກ	12.178,15	14.065,16	14.377,12	14.519,54	15.083,77
ເງິນຝາກຂອງຜູ້ມີຖິ່ນຖານຢູ່ ສປປ ລາວ	11.415,41	13.261,59	13.507,14	13.543,56	14.143,18
ເງິນຝາກຂອງຜູ້ມີຖິ່ນຖານຢູ່ຕ່າງປະເທດ	762,74	803,57	869,98	975,98	940,59
ກວມອັດຕາສ່ວນ (%)	15,37	16,95	16,84	16,21	16,01
ອັດຕາການຂະຫຍາຍຕົວຂອງເງິນຝາກ (%)	-1,20	15,50	2,22	0,99	3,89
ລວມຍອດເງິນຝາກທັງໝົດຂອງທະນາຄານທຸລະກິດ	79.236,95	82.957,15	85.362,21	89.562,70	94.189,04
ອັດຕາການຂະຫຍາຍຕົວຂອງເງິນຝາກ (%)	0,85	4,70	2,90	4,92	5,17

ແຫຼ່ງຂໍ້ມູນ: ກົມນະໂຍບາຍເງິນຕາ, ທະນາຄານແຫ່ງ ສປປ ລາວ.

ໝາຍເຫດ: ເງິນຝາກແຍກຕາມກຸ່ມທະນາຄານ ແມ່ນລວມເອົາເງິນຝາກຂອງບຸກຄົນບໍ່ຕິ່ງຖິ່ນຖານຢູ່ລາວ (Non-Resident).

ຕາຕະລາງທີ 11. ສິນເຊື້ອຂອງທະນາຄານທຸລະກິດ (ຕື້ກີບ)

ສິນເຊື້ອແຍກຕາມຂະແໜງການ	ໄຕມາດ 4/2018	ໄຕມາດ 1/2019	ໄຕມາດ 2/2019	ໄຕມາດ 3/2019	ໄຕມາດ 4/2019
ຂະແໜງອຸດສາຫະກຳ	19,313.88	19,597.26	19,983,56	20,460,90	20,714,50
ຂະແໜງກໍ່ສ້າງ	8,601.70	8,971.72	9,697,08	9,889,20	10,686,51
ຂະແໜງສະໜອງວັດຖຸ ແລະ ເຕັກນິກ	585.84	636.84	866,30	881,00	942,08
ຂະແໜງກະສິກຳ	5,967.48	5,994.53	5,993,93	6,081,77	6,088,89
ຂະແໜງການຄ້າ	13,644.21	14,138.26	14,694,50	14,753,76	15,000,37
ຂະແໜງຂົນສົ່ງ	1,083.13	1,064.55	1,105,63	1,115,13	1,102,54
ຂະແໜງບໍລິການ	6,926.44	7,296.96	7,631,20	8,276,88	8,444,79
ຂະແໜງຫັດຖະກຳ	1,195.49	1,153.58	1,170,05	1,132,42	1,130,93
ຂະແໜງອື່ນໆ	11,734.46	10,910.39	10,226,38	9,747,98	10,517,65
ລວມຍອດສິນເຊື້ອ	69,052.63	69,764.09	71,368,63	72,339,03	74,628,28
ອັດຕາການຂະຫຍາຍຕົວຂອງສິນເຊື້ອ			(ການປ່ຽນແປງຄິດເປັນສ່ວນຮ້ອຍ)		
ຂະແໜງອຸດສາຫະກຳ	3,20	1,47	1,97	2,39	1,24
ຂະແໜງກໍ່ສ້າງ	4,53	4,30	8,08	1,98	8,06
ຂະແໜງສະໜອງວັດຖຸ ແລະ ເຕັກນິກ	-6,22	8,71	36,03	1,70	6,93
ຂະແໜງກະສິກຳ	3,71	0,45	-0,01	1,47	0,12
ຂະແໜງການຄ້າ	-2,78	3,62	3,93	0,40	1,67
ຂະແໜງຂົນສົ່ງ	1,81	-1,72	3,86	0,86	-1,13
ຂະແໜງບໍລິການ	1,25	5,35	4,58	8,46	2,03
ຂະແໜງຫັດຖະກຳ	-46,72	-3,51	1,43	-3,22	-0,13
ຂະແໜງອື່ນໆ	3,97	-7,02	-6,27	-4,68	7,90
ລວມສິນເຊື້ອທັງໝົດ	0,38	1,03	2,30	1,36	3,16

ແຫຼ່ງຂໍ້ມູນ: ກົມນະໂຍບາຍເງິນຕາ, ທະນາຄານແຫ່ງ ສປປ ລາວ.

ຕາຕະລາງທີ 12. ສິນເຊື້ອຂອງທະນາຄານທຸລະກິດ ແຍກຕາມກຸ່ມທະນາຄານ (ຕື້ກີບ)

ລາຍການ	ໄຕມາດ 4/2018	ໄຕມາດ 1/2019	ໄຕມາດ 2/2019	ໄຕມາດ 3/2019	ໄຕມາດ 4/2019
ທະນາຄານທຸລະກິດລັດ + ທະນາຄານສະເພາະກິດ					
ຍອດສິນເຊື້ອ	33.954,48	34.781,59	35.054,34	35.422,90	35.469,50
ອັດຕາສ່ວນ (%)	49,04	49,86	49,12	48,97	47,53
ອັດຕາການຂະຫຍາຍຕົວຂອງສິນເຊື້ອ (%)	2,01	2,46	0,78	1,05	0,13
ທະນາຄານຮ່ວມທຶນ					
ຍອດສິນເຊື້ອ	8.576,39	7.994,87	7.919,42	8.177,73	8.412,15
ອັດຕາສ່ວນ (%)	12,39	11,46	11,10	11,30	11,27
ອັດຕາການຂະຫຍາຍຕົວຂອງສິນເຊື້ອ (%)	-0,63	-2,35	-0,94	3,26	2,87
ທະນາຄານເອກະຊົນ					
ຍອດສິນເຊື້ອ	14.409,50	14.239,42	14.887,75	15.239,99	17.033,47
ອັດຕາສ່ວນ (%)	20,81	20,41	20,86	21,07	22,82
ອັດຕາການຂະຫຍາຍຕົວຂອງສິນເຊື້ອ (%)	0,63	-1,30	4,55	2,37	11,77
ທະນາຄານສາຂາຕ່າງປະເທດ					
ຍອດສິນເຊື້ອ	12.293,13	12.748,22	13.507,12	13.498,41	13.713,15
ອັດຕາສ່ວນ (%)	17,76	18,27	18,93	18,66	18,38
ອັດຕາການຂະຫຍາຍຕົວຂອງສິນເຊື້ອ (%)	-2,10	2,04	5,95	-0,06	1,59
ລວມຍອດສິນເຊື້ອທັງໝົດຂອງທະນາຄານທຸລະກິດ	69.233,50	69.764,10	71.368,63	72.339,03	74.628,28
ອັດຕາການຂະຫຍາຍຕົວຂອງສິນເຊື້ອ (%)	0,64	1,03	2,30	1,36	3,16
ແຫຼ່ງຂໍ້ມູນ: ກົມນະໂຍບາຍເງິນຕາ, ທະນາຄານແຫ່ງ ສປປ ລາວ.					

ຕາຕະລາງທີ 13. ດຸນການຊໍາລະກັບຕ່າງປະເທດ (ລ້ານໂດລາ)

ລາຍການ	ໄຕມາດ 4/2018 ^(R)	ໄຕມາດ 1/2019 ^(R)	ໄຕມາດ 2/2019 ^(R)	ໄຕມາດ 3/2019 ^(R)	ໄຕມາດ 4/2019 ^(P)
ກ. ດຸນບັນຊີຊໍາລະປົກກະຕິ	-259,94	-158,43	-277,56	-128,15	-383,13
ດຸນການຄ້າ	-197,87	10,74	-162,26	22,69	-337,13
ສິ່ງອອກສິນຄ້າ	1.450,30	1.419,86	1.415,55	1.472,83	1.497,71
ນໍາເຂົ້າສິນຄ້າ	1.648,17	1.409,12	1.577,81	1.450,15	1.834,84
ດຸນບໍລິການ	-53,26	-13,07	-17,18	-27,91	-8,86
ສິ່ງອອກດ້ານບໍລິການ	261,50	273,52	270,82	297,88	337,02
ນໍາເຂົ້າດ້ານບໍລິການ	314,76	286,58	287,99	325,79	345,88
<i>ດຸນການຄ້າ ແລະ ບໍລິການ</i>	<i>-251,13</i>	<i>-2,33</i>	<i>-179,44</i>	<i>-5,22</i>	<i>-346,00</i>
ລາຍຮັບຂັ້ນໜຶ່ງ ສຸດທິ	-91,30	-202,11	-161,86	-208,01	-140,18
ລາຍຮັບຂັ້ນໜຶ່ງ	23,13	14,82	21,40	28,61	29,45
ລາຍຈ່າຍຂັ້ນໜຶ່ງ	114,44	216,93	183,26	236,62	169,63
<i>ດຸນການຄ້າ, ດຸນບໍລິການ ແລະ ລາຍຮັບຂັ້ນໜຶ່ງ</i>	<i>-342,44</i>	<i>-204,44</i>	<i>-341,30</i>	<i>-213,23</i>	<i>-486,17</i>
ລາຍຮັບຂັ້ນສອງ ສຸດທິ	82,50	46,01	63,74	85,08	103,04
ລາຍຮັບຂັ້ນສອງ	116,64	80,70	90,96	115,76	131,70
ລາຍຈ່າຍຂັ້ນສອງ	34,15	34,69	27,22	30,68	28,66
ຂ. ດຸນບັນຊີທຶນ	4,43	1,60	3,58	2,81	6,87
ລາຍຮັບບັນຊີທຶນ	4,43	1,60	3,58	2,81	6,87
ລາຍຈ່າຍບັນຊີທຶນ	-	-	-	-	-
<i>ບ່ອຍກູ້ສຸດທິ (+)/ກູ້ຢືມສຸດທິ (-) (ຈາກດຸນບັນຊີຊໍາລະ ປົກກະຕິ ແລະ ບັນຊີທຶນ)</i>	<i>-255,51</i>	<i>-156,82</i>	<i>-273,98</i>	<i>-125,34</i>	<i>-376,26</i>
ຄ. ດຸນບັນຊີການເງິນ	-953,02	-664,68	-552,75	-295,82	-508,70
ການລົງທຶນໂດຍກົງ	-290,88	-230,69	-183,37	-166,61	-174,86
ການລົງທຶນໂດຍກົງ: ຊັບສິນ	0,00	0,00	0,00	0,00	0,00
ການລົງທຶນໂດຍກົງ: ໜີ້ສິນ	290,88	230,69	183,37	166,61	174,86
ການລົງທຶນໃນຫຼັກຊັບ	-127,67	-92,15	23,07	26,16	84,20
ການລົງທຶນໃນຫຼັກຊັບ: ຊັບສິນ	3,20	22,26	23,10	26,37	-31,18
ຫຼັກຊັບປະເພດທຶນ	-	-	-	-	-
ຫຼັກຊັບປະເພດໜີ້	3,20	22,26	23,10	26,37	-31,18
ການລົງທຶນໃນຫຼັກຊັບ: ໜີ້ສິນ	130,87	114,41	0,03	0,21	-115,37
ຫຼັກຊັບປະເພດທຶນ	-0,33	-0,59	0,03	0,21	0,23
ຫຼັກຊັບປະເພດໜີ້	131,20	115,00	0,00	0,00	-115,60
ການລົງທຶນໃນອະນຸພັນທາງການເງິນ ສຸດທິ	-	-	-	-	-
ການລົງທຶນໃນອະນຸພັນທາງການເງິນ: ຊັບສິນ	-	-	-	-	-
ການລົງທຶນໃນອະນຸພັນທາງການເງິນ: ໜີ້ສິນ	-	-	-	-	-
ການລົງທຶນອື່ນໆ	-534,46	-341,85	-392,45	-155,37	-418,04
ການລົງທຶນອື່ນໆ: ຊັບສິນ	-184,18	-70,92	-295,34	290,11	-36,56
ເງິນທຶນອື່ນໆ	-	-	-	-	-
ຕາສານໜີ້ອື່ນໆ	-184,18	-70,92	-295,34	290,11	-36,56
ທະນາຄານກາງ	-	-	-	-	-
ທະນາຄານທຸລະກິດ	-58,18	95,28	-125,55	269,71	-72,56
ລັດຖະບານ	0,00	0,00	0,00	0,00	0,00
ພາກເອກະຊົນອື່ນໆ	-126,00	-166,19	-169,79	20,39	36,00
ຫົວໜ່ວຍທຸລະກິດທີ່ແມ່ນສະຖາບັນການເງິນ	-	-	-	-	-
ຫົວໜ່ວຍທຸລະກິດທີ່ບໍ່ແມ່ນສະຖາບັນການເງິນ	-126,00	-166,19	-169,79	20,39	36,00
ການລົງທຶນອື່ນໆ: ໜີ້ສິນ	350,28	270,93	97,10	445,48	381,48
ເງິນທຶນອື່ນໆ	-	-	-	-	-
ສິດທິໄຖ່ຖອນພິເສດ	-	-	-	-	-
ຕາສານໜີ້ອື່ນໆ	350,28	270,93	97,10	445,48	381,48
ທະນາຄານກາງ	-0,58	-0,76	0,40	-1,33	1,12
ທະນາຄານທຸລະກິດ	-172,94	-60,05	-46,86	63,52	110,93
ລັດຖະບານ	280,77	118,35	161,40	175,07	126,17

ພາກເອກະຊົນອື່ນໆ	243,04	213,39	-17,83	208,21	143,26
ຫົວໜ່ວຍທຸລະກິດທີ່ແມ່ນສະຖາບັນການເງິນ	-	-	-	-	-
ຫົວໜ່ວຍທຸລະກິດທີ່ບໍ່ແມ່ນສະຖາບັນການເງິນ	243,04	213,39	-17,83	208,21	143,26
ງ. ຄວາມຜິດພາດ ແລະ ການຄາດເຄື່ອນ	-772,37	-496,57	-294,20	-225,08	50,14
ຈ. ດຸນການຊໍາລະລວມ	-74,86	11,29	-15,43	-54,60	182,58
ສ. ຄັງສໍາຮອງເງິນຕາຕ່າງປະເທດ	-74,86	11,29	-15,43	-54,60	182,58
ຊັບສິນຕ່າງປະເທດ	-74,86	11,29	-15,43	-54,60	182,58

ແຫຼ່ງຂໍ້ມູນ: ກົມນະໂຍບາຍເງິນຕາ, ທະນາຄານແຫ່ງ ສປປ ລາວ.

ໝາຍເຫດ: R: ຕົວເລກປັບປຸງໃໝ່

P: ຕົວເລກເບື້ອງຕົ້ນ

ຕາຕະລາງທີ 14. ການຄ້າຕ່າງປະເທດ (ລ້ານໂດລາ)

ລາຍການ	ໄຕມາດ 4/2018 ^(R)	ໄຕມາດ 1/2019 ^(R)	ໄຕມາດ 2/2019 ^(R)	ໄຕມາດ 3/2019 ^(R)	ໄຕມາດ 4/2019 ^(P)
ດຸນການຄ້າ	-197,87	10,75	-162,26	22,69	-337,13
ການສົ່ງອອກ	1.450,30	1.419,86	1.415,55	1.472,83	1.497,71
(ອັດຕາການປ່ຽນແປງ %)	9,23	-2,10	-0,30	4,05	1,69
ຜະລິດຕະພັນບໍ່ແຮ່	427,81	383,37	389,26	374,62	355,47
ໄຟຟ້າ	322,60	331,57	320,78	341,89	332,61
ຜະລິດຕະພັນກະສິກໍາ	112,39	201,06	153,95	105,93	175,31
ຜະລິດຕະພັນຈາກສັດ	28,82	28,68	70,72	59,01	76,24
ອາຫານປຸງແຕ່ງ, ເຄື່ອງດື່ມ ແລະ ຢາສຸບ	118,86	124,24	115,97	108,60	124,91
ຜະລິດຕະພັນໄມ້, ເຍື້ອໄມ້ ແລະ ເຈ້ຍ	96,96	75,66	72,60	147,84	96,59
ຜະລິດຕະພັນຕັດຫຍິບ ແລະ ເຄື່ອງຫັດຖະກໍາ	47,91	55,85	51,75	57,28	54,64
ຜະລິດຕະພັນພລາສຕິກ ແລະ ຢາງພາລາ	76,92	41,97	56,99	77,18	103,38
ເຄື່ອງໄຟຟ້າ ແລະ ອຸປະກອນເຄື່ອງໃຊ້ໄຟຟ້າອື່ນໆ	127,65	88,51	103,20	120,73	98,55
ຜະລິດຕະພັນອື່ນໆ	90,38	88,94	80,32	79,73	80,01
ການນໍາເຂົ້າ	1.648,17	1.409,11	1.577,81	1.450,15	1.834,84
(ອັດຕາການປ່ຽນແປງ %)	-0,25	-14,50	11,97	-8,09	26,53
ນໍ້າມັນດິບ, ນໍ້າມັນເຊື້ອໄຟ, ນໍ້າມັນເຄື່ອງ ແລະ ອື່ນໆ	265,42	225,31	227,80	168,35	206,29
ເຄື່ອງໄຟຟ້າ ແລະ ອຸປະກອນເຄື່ອງໃຊ້ໄຟຟ້າອື່ນໆ	165,42	110,47	164,75	131,68	152,83
ເຫຼັກເສັ້ນ, ເຫຼັກແຜ່ນ ແລະ ໂລຫະອື່ນໆ	140,74	166,81	184,31	170,97	269,73
ຍານພະຫະນະ ແລະ ອຸປະກອນກ່ຽວຂ້ອງ	214,56	156,59	144,24	137,42	151,79
ເຄື່ອງຈັກ ແລະ ອຸປະກອນ	325,32	199,74	211,02	173,76	264,16
ອາຫານ, ເຄື່ອງດື່ມ, ຢາ ແລະ ເຄື່ອງໃຊ້ສອຍທົ່ວໄປ	191,60	152,86	218,64	227,70	270,58
ສັດທີ່ມີຊີວິດ	42,60	52,88	71,24	66,64	80,53
ແຜ່ນແພ ແລະ ເຄື່ອງທີ່ເຮັດດ້ວຍຜ້າຕໍ່າ	25,20	50,76	50,47	48,46	55,19
ຜະລິດຕະພັນພລາສຕິກ ແລະ ຢາງ	56,16	59,66	53,41	57,84	77,60
ຊີ້ມັງ, ປຸນຂາວ ແລະ ວັດຖຸດິບທໍາມະຊາດ	21,15	17,55	22,57	24,97	14,08
ຜະລິດຕະພັນໄມ້, ເຍື້ອໄມ້ ແລະ ເຈ້ຍ	37,61	44,40	41,40	67,89	65,33
ໄຟຟ້າ	1,94	5,30	23,96	7,65	42,05
ຄໍາ, ທອງແດງ ແລະ ໂລຫະມີຄ່າອື່ນໆ	16,08	6,06	6,95	5,76	6,70
ຜະລິດຕະພັນອື່ນໆ	144,35	160,74	157,07	161,07	177,98

ແຫຼ່ງຂໍ້ມູນ: ກົມນະໂຍບາຍເງິນຕາ, ທະນາຄານແຫ່ງ ສປປ ລາວ.

ໝາຍເຫດ: R: ຕົວເລກປັບປຸງໃໝ່

P: ຕົວເລກເບື້ອງຕົ້ນ

ຕາຕະລາງທີ 15. ທີ່ຕັ້ງສໍານັກງານຂອງແຕ່ລະທະນາຄານທຸລະກິດ

ລ/ດ	ຊື່ທະນາຄານທຸລະກິດ	ທີ່ຕັ້ງສໍານັກງານ				ເບີໂທຕິດຕໍ່
		ຖະໜົນ	ບ້ານ	ເມືອງ	ແຂວງ	
ທະນາຄານທຸລະກິດລັດ						
1	ທະນາຄານ ການຄ້າຕ່າງປະເທດລາວ ມະຫາຊົນ	ປາງຄໍາ	ຊຽງຍືນ	ຈັນທະບູລີ	ນະຄອນຫຼວງວຽງຈັນ	(856-21) 213 200
2	ທະນາຄານ ພັດທະນາລາວ	ສຸພານຸວິງ	ສີຫອມ	ຈັນທະບູລີ	ນະຄອນຫຼວງວຽງຈັນ	(856-21) 213 300-04
3	ທະນາຄານສິ່ງເສີມກະສິກໍາ	ໄກສອນພົມວິຫານ	ພະຂາວ	ໄຊທານີ	ນະຄອນຫຼວງວຽງຈັນ	(856-21) 713 060
ທະນາຄານສະເພາະກິດ						
4	ທະນາຄານ ນະໂຍບາຍ	ໄກສອນພົມວິຫານ	ໂພນພະເນົາ	ໄຊເສດຖາ	ນະຄອນຫຼວງວຽງຈັນ	(856-21) 264 407-21
ທະນາຄານທຸລະກິດລັດຮ່ວມທຶນ						
5	ທະນາຄານຮ່ວມທຸລະກິດລາວ-ຫວຽດ	ລ້ານຊ້າງ	ຫັດສະດີ	ຈັນທະບູລີ	ນະຄອນຫຼວງວຽງຈັນ	(856-21) 251 416
6	ທະນາຄານ ລາວ-ຝລັ່ງ ຈໍາກັດ	ລ້ານຊ້າງ	ຫັດສະດີ	ຈັນທະບູລີ	ນະຄອນຫຼວງວຽງຈັນ	(856-21) 285 111
7	ທະນາຄານ ລາວ-ຈີນ ຈໍາກັດ	ໄກສອນພົມວິຫານ	ໂພນໄຊ	ໄຊເສດຖາ	ນະຄອນຫຼວງວຽງຈັນ	(856-21) 418 888
ທະນາຄານເອກະຊົນ						
8	ທະນາຄານ ຮ່ວມພັດທະນາ ຈໍາກັດ	ລ້ານຊ້າງ	ຫັດສະດີ	ຈັນທະບູລີ	ນະຄອນຫຼວງວຽງຈັນ	(856-21) 213 531-6
9	ທະນາຄານ ພົງສະຫວັນ ຈໍາກັດ	ໄກສອນພົມວິຫານ	ພະຂາວ	ໄຊທານີ	ນະຄອນຫຼວງວຽງຈັນ	(856-21) 212 666
10	ທະນາຄານ ເອັສທີ ຈໍາກັດ	ສາມແສນໄທ	ອານຸ	ຈັນທະບູລີ	ນະຄອນຫຼວງວຽງຈັນ	(856-21) 241 559-62
11	ທະນາຄານ ອິນໂດຈີນ ຈໍາກັດ	23 ສິງຫາ	ໜອງບອນ	ໄຊເສດຖາ	ນະຄອນຫຼວງວຽງຈັນ	(856-21) 455 000
12	ທະນາຄານ ບຸຢອງລາວ ຈໍາກັດ	ໜອງບອນ	ໂພນໄຊ	ໄຊເສດຖາ	ນະຄອນຫຼວງວຽງຈັນ	(856-21) 454 500-2
13	ທະນາຄານ ລາວກໍ່ສ້າງ ຈໍາກັດ	ກົດສະໂກ	ໂພນສິນວນ	ສີສັດຕະນາກ	ນະຄອນຫຼວງວຽງຈັນ	(856-21) 285 555
14	ທະນາຄານ ມາຣຸຮານ ເຈແປນລາວ ຈໍາກັດ	23 ສິງຫາ	ໂພນໄຊ	ໄຊເສດຖາ	ນະຄອນຫຼວງວຽງຈັນ	(856-21) 266 000
15	ທະນາຄານ ປີໂອຊີ ລາວ ຈໍາກັດ	ຫັດສະດີ	ຫັດສະດີໃຕ້	ຈັນທະບູລີ	ນະຄອນຫຼວງວຽງຈັນ	(856-21) 250 388
ທະນາຄານທຸລະກິດທີ່ເປັນບໍລິສັດລູກຂອງທະນາຄານ ຕ່າງປະເທດ						
16	ທະນາຄານ ເອຊີລິດລາວ ຈໍາກັດ	ວິງວຽນດິງປ່າລາມ	ໂພນສະຫວັນເໜືອ	ສີສັດຕະນາກ	ນະຄອນຫຼວງວຽງຈັນ	(856-21) 264 994
17	ທະນາຄານ ອາເຣັສປີ ລາວ ຈໍາກັດ	ໄກສອນພົມວິຫານ	ໂພນສະອາດ	ໄຊເສດຖາ	ນະຄອນຫຼວງວຽງຈັນ	(865-21) 455 116-117
18	ທະນາຄານ ກະສິກອນໄທ ຈໍາກັດ	ບູຣິຈິນ	ໂພນສິນວນ	ສີສັດຕະນາກ	ນະຄອນຫຼວງວຽງຈັນ	(856-21) 410 885
19	ທະນາຄານ ຫຸ້ນສ່ວນການຄ້າໄຊຊ້ອນເທື່ອງຕົ້ນ ສາຂາລາວ (ຊາຄອມແບັງ)	ແຫ່ງບຸນ	ຫາຍໂສກ	ຈັນທະບູລີ	ນະຄອນຫຼວງວຽງຈັນ	(856-21) 265 726
20	ທະນາຄານ ຫວຽດຕິນ ລາວ ຈໍາກັດ	ຂຸນບຸລີມ	ວັດຈັນ	ຈັນທະບູລີ	ນະຄອນຫຼວງວຽງຈັນ	(856-21) 263 997
21	ທະນາຄານ ແຄນນາເດຍ ລາວ ຈໍາກັດ	ປາງຄໍາ	ຊຽງຍືນ	ຈັນທະບູລີ	ນະຄອນຫຼວງວຽງຈັນ	(856-21) 227 999
22	ທະນາຄານ ການຄ້າໄຊຊ້ອນ-ຮ້າໂນ້ຍລາວ ຈໍາກັດ	ລ້ານຊ້າງ	ໂພນກຸງ	ປາກເຊ	ຈໍາປາສັກ	(856-31) 257 167
23	ທະນາຄານ ການຄ້າຕ່າງປະເທດຫວຽດນາມ ປະຈໍາລາວ ຈໍາກັດ	ລ້ານຊ້າງ	ຫັດສະດີ	ຈັນທະບູລີ	ນະຄອນຫຼວງວຽງຈັນ	(856-21) 253 838
ສາຂາທະນາຄານທຸລະກິດຕ່າງປະເທດ						
24	ທະນາຄານ ກຸງເທບ ຈໍາກັດ (ມະຫາຊົນ) ສາຂານະຄອນຫຼວງວຽງຈັນ	ລ້ານຊ້າງ	ສີສະເກດ	ຈັນທະບູລີ	ນະຄອນຫຼວງວຽງຈັນ	(856-21) 213 560
25	ທະນາຄານ ກຸງໄທ ຈໍາກັດ (ມະຫາຊົນ) ສາຂານະຄອນຫຼວງວຽງຈັນ	ລ້ານຊ້າງ	ຊຽງຍືນ	ຈັນທະບູລີ	ນະຄອນຫຼວງວຽງຈັນ	(856-21) 213 480
26	ທະນາຄານ ກຸງສີອະຍຸດທະຍາ ຈໍາກັດ (ມະຫາຊົນ) ສາຂານະຄອນຫຼວງວຽງຈັນ	ລ້ານຊ້າງ	ຫັດສະດີ	ຈັນທະບູລີ	ນະຄອນຫຼວງວຽງຈັນ	(856-21) 213 521
27	ທະນາຄານ ທະຫານໄທ ຈໍາກັດ (ມະຫາຊົນ) ສາຂານະຄອນຫຼວງວຽງຈັນ	ສາມແສນໄທ	ສີຫອມ	ຈັນທະບູລີ	ນະຄອນຫຼວງວຽງຈັນ	(856-21) 216 486
28	ທະນາຄານ ໄທພານິດ ຈໍາກັດ (ມະຫາຊົນ) ສາຂານະຄອນຫຼວງວຽງຈັນ	ລ້ານຊ້າງ	ສີສະເກດ	ຈັນທະບູລີ	ນະຄອນຫຼວງວຽງຈັນ	(856-21) 213 500
29	ທະນາຄານ ພາບລິກ ສາຂານະຄອນຫຼວງວຽງຈັນ	ຕະຫຼາດເຊົ້າ	ຫັດສະດີໃຕ້	ຈັນທະບູລີ	ນະຄອນຫຼວງວຽງຈັນ	(856-21) 223 394
30	ທະນາຄານ ພາບລິກ ສາຂາ ວັດໄຕ	ຫຼວງພະບາງ	ເມືອງວາທ່າ	ສີໂຄດຕະບອງ	ນະຄອນຫຼວງວຽງຈັນ	(856-21) 219 868
31	ທະນາຄານ ພາບລິກ ສາຂາ ສະຫວັນນະເຂດ	ສີສະຫວ່າງວິງ	ສຸນັນທາ	ໄກສອນພົມວິຫານ	ສະຫວັນນະເຂດ	(856-41) 252 131
32	ທະນາຄານ ກຸງສີອາຍຸດທະຍາ ຈໍາກັດ (ມະຫາຊົນ)ສາຂາສະຫວັນນະເຂດ	ສີສະຫວ່າງວິງ	ສຸນັນທາ	ໄກສອນພົມວິຫານ	ສະຫວັນນະເຂດ	(856-41) 252 360
33	ທະນາຄານ ຫຸ້ນສ່ວນການຄ້າທະຫານ ສາຂາລາວ	ໄກສອນ	ໂພນສະອາດ	ໄຊເສດຖາ	ນະຄອນຫຼວງວຽງຈັນ	(856-21) 990 901
34	ທະນາຄານ ອຸດສະຫະກໍາ ແລະ ການຄ້າຈີນ ຈໍາກັດສາຂານະຄອນຫຼວງ (ໄອຊີບີຊີ)	ລ້ານຊ້າງ	ຫັດສະດີ	ຈັນທະບູລີ	ນະຄອນຫຼວງວຽງຈັນ	(856-21) 258 888
35	ທະນາຄານ ພາບລິກ ຈໍາກັດ ສາຂາປາກເຊ	13 ໃຕ້	ໂພນສະຫວັນ	ປາກເຊ	ຈໍາປາສັກ	(856-31) 218 111
36	ທະນາຄານ ຊີໄອອັມບີໄທ (ມະຫາຊົນ) ສາຂາວຽງຈັນ	ລ້ານຊ້າງ	ຫັດສະດີ	ຈັນທະບູລີ	ນະຄອນຫຼວງວຽງຈັນ	(856-21) 255 355
37	ທະນາຄານ ຄາເທ ຢູໄນເຕັດ ສາຂານະຄອນຫຼວງວຽງຈັນ	ຂຸນບຸລີມ	ຫັດສະດີ	ຈັນທະບູລີ	ນະຄອນຫຼວງວຽງຈັນ	(856-21) 255 688
38	ທະນາຄານ ແຫ່ງປະເທດຈີນ ຈໍາກັດ ສາຂານະຄອນຫຼວງວຽງຈັນ	ຄູວຽງ	ໜອງຈິນ	ສີສັດຕະນາກ	ນະຄອນຫຼວງວຽງຈັນ	(856-21) 228 888
39	ທະນາຄານ ເຟີດ ຄອມເມີໄຊ ຈໍາກັດ ສາຂານະຄອນຫຼວງວຽງຈັນ	23 ສິງຫາ	ໂພນໄຊ	ໄຊເສດຖາ	ນະຄອນຫຼວງວຽງຈັນ	(856-21) 415 318
40	ທະນາຄານ ກຸງເທບ ຈໍາກັດ (ມະຫາຊົນ) ສາຂາປາກເຊ	ສາລາຂຽວດິງຈອງ	ໂພນສະຫວັນ	ປາກເຊ	ຈໍາປາສັກ	(856-31) 257 255
41	ທະນາຄານ ມາເລຍັນ ເບີຫັດ ສາຂາໜອງດ້ວງ	ອາຊຽນ	ໜອງດ້ວງ	ສີໂຄດຕະບອງ	ນະຄອນຫຼວງວຽງຈັນ	(856-21) 258160 -61
42	ທະນາຄານ ມາເລຍັນ ມະຫາຊົນ ສາຂາລາວ (ທະນາຄານ ເມແບັງ ສາຂາລາວ)	ລ້ານຊ້າງ	ຫັດສະດີ	ຈັນທະບູລີ	ນະຄອນຫຼວງວຽງຈັນ	(856-21) 263 100
43	ກຸ່ມທະນາຄານ ອິດສະຕາລີ ແລະ ນິວຊີແລນ ຈໍາກັດ ສາຂາລາວ	ລ້ານຊ້າງ	ຫັດສະດີ	ຈັນທະບູລີ	ນະຄອນຫຼວງວຽງຈັນ	(856-21) 222 700

ແຫຼ່ງຂໍ້ມູນ: ກົມຄຸ້ມຄອງທະນາຄານທຸລະກິດ, ທະນາຄານແຫ່ງ ສປປ ລາວ.

ທະນາຄານແຫ່ງ ສປປ ລາວ, ຖະໜົນຢອນເນ, ຕູ້ໄປສະນີ 19
ໂທລະສັບ: (856-21) 213109 ໂທລະສານ: (856-21) 213108

BANK OF THE LAO PDR, YONNET ROAD, P.O BOX 19

Tel: (856-21) 213109-110 Fax: (856-21) 213108

<http://www.bol.gov.la>