



**ສາທາລະນະລັດ ປະຊາທິປະໄຕ ປະຊາຊົນລາວ**  
**ສັນຕິພາບ ເອກະລາດ ປະຊາທິປະໄຕ ເອກະພາບ ວັດທະນະຖາວອນ**

# **ບົດລາຍງານສະຖິຕິເງິນຕາ**

## **ປະຈຳໄຕມາດ ທີ 4 ຂອງປີ 2018**

**ທະນາຄານແຫ່ງ ສປປ ລາວ**

## ສາລະບານ

I.	ສະພາບລວມ.....	1
II.	ອັດຕາເງິນເຟີ້.....	1
III.	ຂະແໜງເງິນຕາ-ການເງິນ.....	2
	3.1. ນະໂຍບາຍເງິນຕາ.....	2
	3.2. ຖານເງິນຕາ.....	2
	3.3. ປະລິມານເງິນ.....	3
	3.4. ອັດຕາແລກປ່ຽນ.....	3
	3.5. ການຄຸ້ມຄອງທະນາຄານທຸລະກິດ ແລະ ສະຖາບັນການເງິນທີ່ບໍ່ແມ່ນທະນາຄານ.....	4
	3.6. ອັດຕາດອກເບ້ຍ.....	4
	3.7. ເງິນຝາກ.....	4
	3.8. ສິນເຊື່ອ.....	5
	3.9. ຕະຫຼາດຫຼັກຊັບ.....	6
IV.	ດຸນການຊໍາລະກັບຕ່າງປະເທດ.....	6
	4.1. ດຸນການຊໍາລະລວມ.....	6
	4.2. ດຸນບັນຊີຊໍາລະປົກກະຕິ.....	7
	4.2.1 ດຸນການຄ້າ.....	8
	4.3. ດຸນບັນຊີການເງິນ.....	9

## ສາລະບານຮູບ

ຮູບທີ 1. ໂຄງປະກອບຂອງອັດຕາເງິນເຟີ້.....	1
ຮູບທີ 2. ເສັ້ນສະແດງອັດຕາເງິນເຟີ້ລວມ.....	2
ຮູບທີ 3. ໂຄງປະກອບຂອງຖານເງິນຕາ.....	2
ຮູບທີ 4. ການຂະຫຍາຍຕົວຂອງປະລິມານເງິນ M2 .....	3
ຮູບທີ 5. ການເໜັງຕີງອັດຕາແລກປ່ຽນ (ໄຕມາດທຽບໄຕມາດ).....	4
ຮູບທີ 6. ເງິນຝາກຂອງທະນາຄານທຸລະກິດ .....	5
ຮູບທີ 7. ສິນເຊື້ອຂອງທະນາຄານທຸລະກິດ (ແຍກຕາມຂະແໜງການ) .....	5
ຮູບທີ 8. ດຸນການຊໍາລະກັບຕ່າງປະເທດ .....	7
ຮູບທີ 9. ໂຄງປະກອບຂອງດຸນບັນຊີຊໍາລະປົກກະຕິ .....	7
ຮູບທີ 10. ການສົ່ງອອກສິນຄ້າ.....	8
ຮູບທີ 11. ການນໍາເຂົ້າສິນຄ້າ .....	9
ຮູບທີ 12. ດຸນບັນຊີການເງິນ .....	9

## ສາລະບານຕາຕະລາງ

ຕາຕະລາງທີ 1. ດັດຊະນີລາຄາຜູ້ຊົມໃຊ້ (ທຽບຖານເດືອນ 12/2015 = 100).....	10
ຕາຕະລາງທີ 2. ອັດຕາເງິນເຟີ້ (%) .....	10
ຕາຕະລາງທີ 3. ຖານະການເງິນຂອງທະນາຄານແຫ່ງ ສປປ ລາວ (ຕື້ກີບ) .....	11
ຕາຕະລາງທີ 4. ຖານະການເງິນຂອງທະນາຄານທຸລະກິດ (ຕື້ກີບ) .....	12
ຕາຕະລາງທີ 5. ຖານະການເງິນຂອງລະບົບທະນາຄານ (ຕື້ກີບ).....	13
ຕາຕະລາງທີ 6. ຊັບສິນຂອງທະນາຄານທຸລະກິດ (ຕື້ກີບ) .....	14
ຕາຕະລາງທີ 7. ອັດຕາແລກປ່ຽນທະນາຄານທຸລະກິດ ແລະ ຕະຫຼາດ.....	15
ຕາຕະລາງທີ 8. ອັດຕາດອກເບ້ຍ (ຄິດເປັນສ່ວນຮ້ອຍຕໍ່ປີ).....	16
ຕາຕະລາງທີ 9. ເງິນຝາກຂອງທະນາຄານທຸລະກິດ (ຕື້ກີບ) .....	17
ຕາຕະລາງທີ 10. ເງິນຝາກຂອງທະນາຄານທຸລະກິດ ແຍກຕາມກຸ່ມທະນາຄານ (ຕື້ກີບ) .....	18
ຕາຕະລາງທີ 11. ສິນເຊື້ອຂອງທະນາຄານທຸລະກິດ (ຕື້ກີບ) .....	19
ຕາຕະລາງທີ 12. ສິນເຊື້ອຂອງທະນາຄານທຸລະກິດ ແຍກຕາມກຸ່ມທະນາຄານ (ຕື້ກີບ).....	20
ຕາຕະລາງທີ 13. ດຸນການຊໍາລະກັບຕ່າງປະເທດ (ລ້ານໂດລາສະຫະລັດ) .....	21
ຕາຕະລາງທີ 14. ການຄ້າຕ່າງປະເທດ (ລ້ານໂດລາສະຫະລັດ) .....	23
ຕາຕະລາງທີ 15. ທີ່ຕັ້ງສໍານັກງານຂອງແຕ່ລະທະນາຄານທຸລະກິດ .....	24

## ບົດນຳ

ໃນບົດລາຍງານສະຖິຕິເງິນຕາປະຈຳໄຕມາດ ແມ່ນການສັງລວມຂໍ້ມູນສະຖິຕິເງິນຕາ ຂອງຂະແໜງການທະນາຄານ ຊຶ່ງກົມນະໂຍບາຍເງິນຕາ, ທະນາຄານແຫ່ງ ສປປ ລາວ ໄດ້ເກັບກຳສັງລວມ ແລ້ວເຜີຍແຜ່ບົດລາຍງານສະຖິຕິເງິນຕານີ້ ທາງເວັບໄຊຂອງ ທຫລ ເພື່ອໃຫ້ສັງຄົມໄດ້ນຳໃຊ້ຕາມຄວາມຈຳເປັນ ແລະ ຕ້ອງການຂອງແຕ່ລະພາກສ່ວນ.

ເຖິງຢ່າງໃດກໍຕາມ, ມີບາງຂໍ້ມູນໃນບົດລາຍງານສະບັບນີ້ ຍັງເປັນຕົວເລກຄາດຄະເນເບື້ອງຕົ້ນ ແລະ ອາດມີການປັບປຸງຂໍ້ມູນຄືນ. ສະນັ້ນ, ຂ້າພະເຈົ້າຕາງໜ້າກົມນະໂຍບາຍເງິນຕາ, ທະນາຄານແຫ່ງ ສປປ ລາວ ຈຶ່ງຂໍອະໄພມາຍັງທຸກໆທ່ານໃນທີ່ນີ້ດ້ວຍ. ພ້ອມນີ້, ຂໍຮັບເອົາຄຳຕິຊົມຕ່າງໆຈາກທ່ານຜູ້ຊົມໃຊ້ດ້ວຍຄວາມຈິງໃຈ ເພື່ອການປັບປຸງບົດລາຍງານສະຖິຕິເງິນຕາສະບັບຕໍ່ໄປໃຫ້ມີຄວາມສົມບູນຍິ່ງຂຶ້ນ.

ຫົວໜ້າກົມນະໂຍບາຍເງິນຕາ



ຄຳພຸດ ສິດຫິລາດ

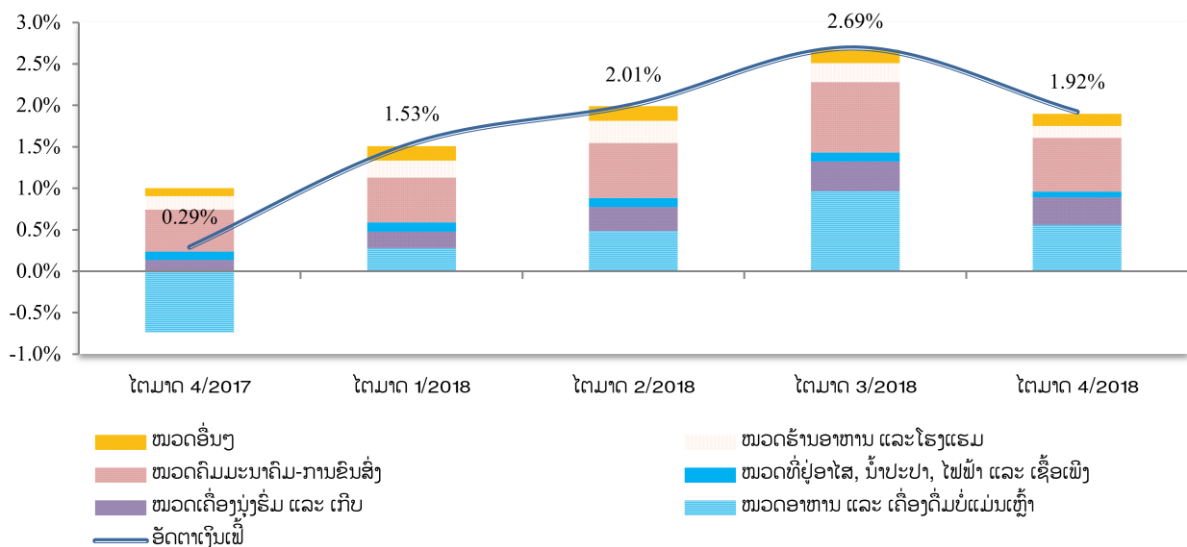
## I. ສະພາບລວມ

ໃນໄຕມາດ 4 ຂອງປີ 2018, ທະນາຄານແຫ່ງ ສປປ ລາວ (ທຫລ) ໄດ້ສືບຕໍ່ດໍາເນີນນະໂຍບາຍເງິນຕາແບບ ຜ່ອນຄາຍ ໂດຍການຮັກສາອັດຕາດອກເບ້ຍພື້ນຖານ ແລະ ອັດຕາເງິນແຮຝາກບັງຄັບໄວ້ໃນອັດຕາເດີມ, ສືບຕໍ່ຄຸ້ມ ຄອງ ການກໍານົດອັດຕາດອກເບ້ຍເງິນຝາກສະກຸນເງິນກີບ ຂອງທະນາຄານທຸລະກິດ ແລະ ສືບຕໍ່ປະຕິບັດນະໂຍບາຍ ອັດຕາແລກປ່ຽນ ດ້ວຍການກໍານົດອັດຕາແລກປ່ຽນອ້າງອີງປະຈໍາວັນ ເພື່ອເປັນບ່ອນອີງໃຫ້ທະນາຄານທຸລະກິດ ແລະ ຮ້ານແລກປ່ຽນເງິນຕາ; ດັດສົມຕະຫຼາດເງິນຕາຕ່າງປະເທດ ເມື່ອເຫັນວ່າມີຄວາມຈໍາເປັນ ໄປຄຽງຄູ່ກັບການ ຕິດຕາມກະແສເງິນຕາຕ່າງປະເທດໄຫຼເຂົ້າ-ອອກ ຢ່າງເປັນປົກກະຕິ. ຜ່ານການຈັດຕັ້ງປະຕິບັດຄືດັ່ງກ່າວ, ທຫລ ສາ ມາດຮັກສາສະຖេຍລະພາບເງິນຕາແຫ່ງຊາດໄດ້ຢ່າງໜັ້ນໜ່ວງ, ອັດຕາເງິນເຟີ້ ຢູ່ໃນລະດັບ 1,92%; ເງິນກີບທຽບເງິນ ໂດລາ ອ່ອນຄ່າ 0,27%; ປະລິມານເງິນ (M2) ເພີ່ມຂຶ້ນ 1,90%; ເງິນຝາກຂອງທະນາຄານທຸລະກິດ ເພີ່ມຂຶ້ນ 1,05%; ສິນເຊື່ອຂອງທະນາຄານທຸລະກິດ ຂະຫຍາຍຕົວ 0,64%; ຄັງສໍາຮອງເງິນຕາຕ່າງປະເທດສາມາດກຸ້ມການ ນໍາເຂົ້າໄດ້ 3,23 ເດືອນ. ນອກຈາກນີ້, ດ້ານການຄ້າຕ່າງປະເທດ ມູນຄ່າການຄ້າ ບັນລຸ 3.085,72 ລ້ານໂດລາ ສະຫະລັດ, ໃນນັ້ນ, ມູນຄ່າການສົ່ງອອກ ບັນລຸ 1.438,12 ລ້ານໂດລາສະຫະລັດ, ເພີ່ມຂຶ້ນ 11,18% ແລະ ມູນຄ່າ ການນໍາເຂົ້າ 1.647,59 ລ້ານໂດລາສະຫະລັດ, ຫຼຸດລົງ 0,31% ທຽບໃສ່ໄຕມາດຜ່ານມາ.

## II. ອັດຕາເງິນເຟີ້

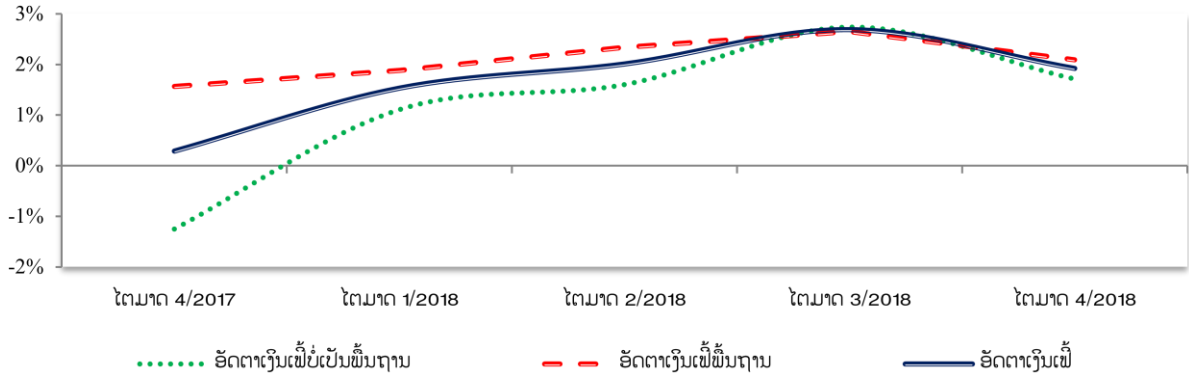
ອັດຕາເງິນເຟີ້ໃນໄຕມາດ 4 ຂອງປີ 2018 ຢູ່ໃນລະດັບ 1,92% ຊຶ່ງຫຼຸດລົງຈາກລະດັບ 2,69% ໃນໄຕມາດ ຜ່ານມາ. ສາເຫດມາຈາກໝວດສະບຽງອາຫານ ແລະ ເຄື່ອງດື່ມທີ່ບໍ່ແມ່ນເຫຼົ້າ ຫຼຸດລົງຈາກ 2,10% ມາເປັນ 1,21%; ໝວດເຄື່ອງນຸ່ງຫົ່ມ ແລະ ເກີບ ແລະ ໝວດຄົມມະນາຄົມຂົນສົ່ງ ຫຼຸດລົງຈາກ 6,61% ມາເປັນ 6,13% ແລະ ຈາກ 5,44% ມາເປັນ 4,15% ຕາມລຳດັບ (ຮູບທີ 1).

ຮູບທີ 1. ໂຄງປະກອບຂອງອັດຕາເງິນເຟີ້



ແຫຼ່ງຂໍ້ມູນ: ສູນສະຖິຕິແຫ່ງຊາດ, ກະຊວງແຜນການ ແລະ ການລົງທຶນ.

ຮູບທີ 2. ເສັ້ນສະແດງອັດຕາເງິນເຟີ້ລວມ



ແຫຼ່ງຂໍ້ມູນ: ສູນສະຖິຕິແຫ່ງຊາດ, ກະຊວງແຜນການ ແລະ ການລົງທຶນ.

### III. ຂະແໜງເງິນຕາ-ການເງິນ

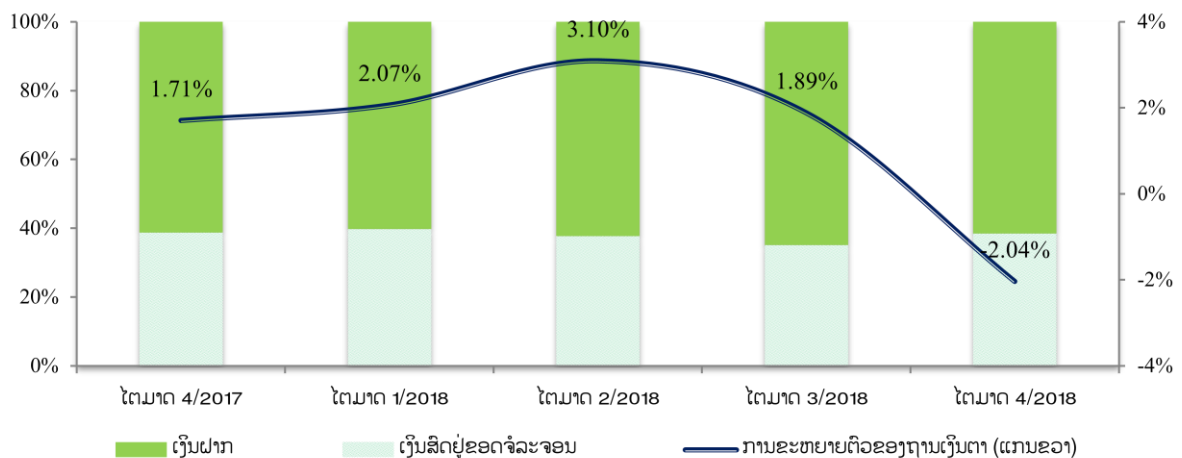
#### 3.1. ນະໂຍບາຍເງິນຕາ

ທຫລ ສືບຕໍ່ຮັກສາອັດຕາດອກເບ້ຍພື້ນຖານ ໄວ້ໃນລະດັບ 4% ຕໍ່ປີ ສໍາລັບເງິນກູ້ໄລຍະສັ້ນບໍ່ເກີນ 7 ວັນ, ຮັກສາອັດຕາເງິນແຮຝາກບັງຄັບ ໄວ້ໃນລະດັບ 5% ສໍາລັບເງິນກີບ ແລະ 10% ສໍາລັບເງິນຕາຕ່າງປະເທດ; ສືບຕໍ່ຊຸກຍູ້ການເຄື່ອນໄຫວຂອງຕະຫຼາດເປີດ, ຕະຫຼາດລະຫວ່າງທະນາຄານ ແລະ ປະຕິບັດພາລະບົດບາດເປັນຜູ້ໃຫ້ກູ້ຢືມແຫຼ່ງສຸດທ້າຍ ຢ່າງເປັນປົກກະຕິ.

#### 3.2. ຖານເງິນຕາ

ໃນທ້າຍໄຕມາດ 4 ຂອງປີ 2018, ຖານເງິນຕາ ມີຍອດເຫຼືອ 23.959,12 ຕື້ກີບ, ຫຼຸດລົງ 2,04% ທຽບໃສ່ໄຕມາດຜ່ານມາ, ແຕ່ເພີ່ມຂຶ້ນ 5,03% ທຽບໃສ່ໄລຍະດຽວກັນຂອງປີຜ່ານມາ. ສາເຫດທີ່ເຮັດໃຫ້ຖານເງິນຕາຫຼຸດລົງໃນໄຕມາດນີ້ ແມ່ນຍ້ອນເງິນຝາກຂອງ ທຫກ ຢູ່ ທຫລ ຫຼຸດລົງ 7,05% ເນື່ອງຈາກ ທຫກ ໂອນເງິນໄປຮອງຮັບການຊໍາລະສະສາງກັບຕ່າງປະເທດ.

ຮູບທີ 3. ໂຄງປະກອບຂອງຖານເງິນຕາ



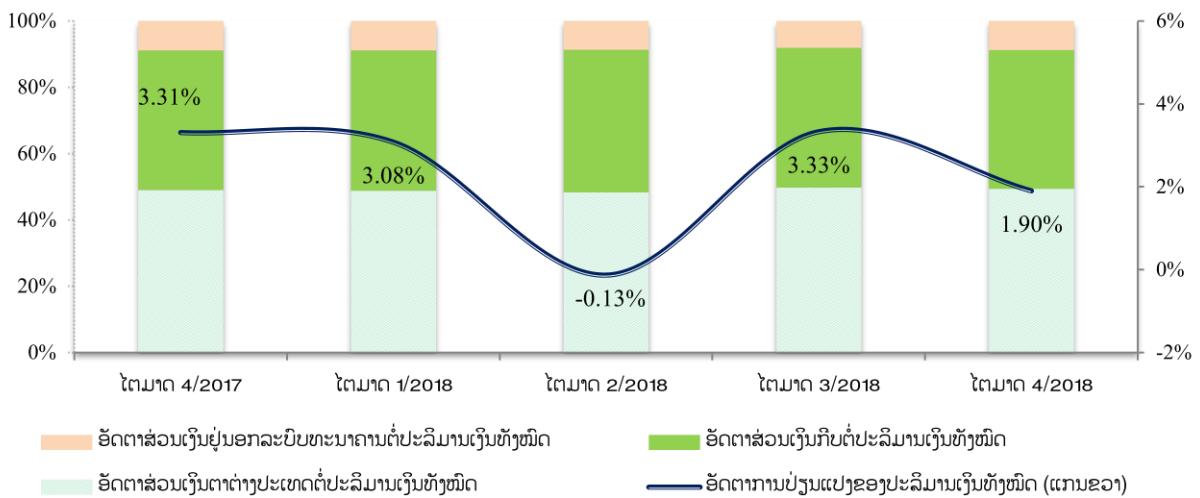
ແຫຼ່ງຂໍ້ມູນ: ທະນາຄານແຫ່ງ ສປປ ລາວ.

### 3.3. ປະລິມານເງິນ

ປະລິມານເງິນ (M2) ມີທັງໝົດ 80.950,23 ຕື້ກີບ, ຂະຫຍາຍຕົວ 1,90% ທຽບໃສ່ໄຕມາດຜ່ານມາ ແລະ ຂະຫຍາຍຕົວ 8,40% ທຽບໃສ່ໄລຍະດຽວກັນຂອງປີຜ່ານມາ. ສາເຫດຍ້ອນໄດ້ຮັບກະແສເງິນລົງທຶນຈາກຕ່າງປະເທດ ເປັນຕົ້ນແມ່ນໂຄງການສ້າງທາງລົດໄຟລາວ-ຈີນ, ໂຄງການສ້າງເສັ້ນທາງດ່ວນວຽງຈັນ-ວັງວຽງ ແລະ ການປ່ອຍສິນເຊື່ອໃຫ້ພາກສ່ວນເສດຖະກິດ ຍັງສືບຕໍ່ເພີ່ມຂຶ້ນ.

ອົງປະກອບຂອງປະລິມານເງິນ ປະກອບມີ: ເງິນຝາກເປັນສະກຸນເງິນກີບ 41,78%, ເງິນຝາກເປັນສະກຸນເງິນຕາຕ່າງປະເທດ 49,37% ແລະ ເງິນຢູ່ນອກລະບົບທະນາຄານ 8,86% (ຮູບທີ 4).

ຮູບທີ 4. ການຂະຫຍາຍຕົວຂອງປະລິມານເງິນ M2



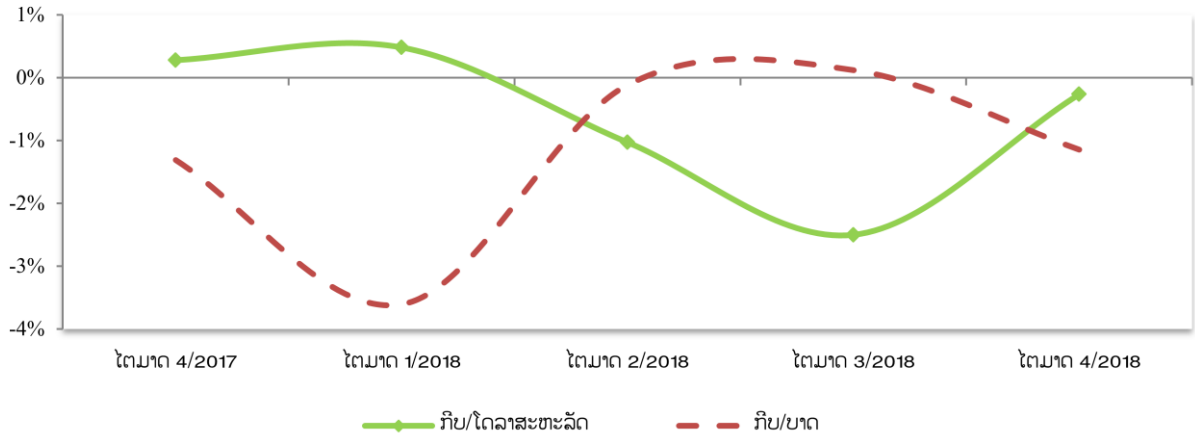
ແຫຼ່ງຂໍ້ມູນ: ທະນາຄານແຫ່ງ ສປປ ລາວ.

### 3.4. ອັດຕາແລກປ່ຽນ

ທຫລ ໄດ້ສືບຕໍ່ປະຕິບັດນະໂຍບາຍອັດຕາແລກປ່ຽນ ດ້ວຍການກຳນົດອັດຕາແລກປ່ຽນອ້າງອີງປະຈຳວັນລະຫວ່າງເງິນກີບທຽບກັບເງິນໂດລາສະຫະລັດ ໃຫ້ແກ່ທະນາຄານທຸລະກິດ ແລະ ຮ້ານແລກປ່ຽນເງິນຕາຕ່າງປະເທດ ເພື່ອເປັນບ່ອນອີງໃນການກຳນົດອັດຕາຊື້-ຂາຍຂອງຕົນ ບໍ່ໃຫ້ເກີນ  $\pm 0,25\%$ , ພ້ອມທັງດຳເນີນການດັດສິມຕະຫຼາດເງິນຕາຕ່າງປະເທດ ເມື່ອເຫັນວ່າມີຄວາມຈຳເປັນ.

ໃນໄຕມາດ 4 ຂອງປີ 2018, ສະພາບອັດຕາແລກປ່ຽນສະເລ່ຍທົ່ວລະບົບ ເງິນກີບທຽບເງິນໂດລາສະຫະລັດ ອ່ອນຄ່າ 0,27%, ຢູ່ໃນລະດັບ 8.627,38 ກີບ/ໂດລາ ແລະ ເງິນກີບທຽບເງິນບາດ ອ່ອນຄ່າ 1,15%, ຢູ່ໃນລະດັບ 267,41 ກີບ/ບາດ ຊຶ່ງເໜັງຕີງໃນຂອບທີ່ ທຫລ ກຳນົດໄວ້  $\pm 5\%$ .

**ຮູບທີ 5. ການໜັງຕີງອັດຕາແລກປ່ຽນ (ໄຕມາດທຽບໄຕມາດ)**



ແຫຼ່ງຂໍ້ມູນ: ທະນາຄານແຫ່ງ ສປປ ລາວ.

### 3.5. ການຄຸ້ມຄອງທະນາຄານທຸລະກິດ ແລະ ສະຖາບັນການເງິນທີ່ບໍ່ແມ່ນທະນາຄານ

ຮອດທ້າຍໄຕມາດ 4 ຂອງປີ 2018, ທະນາຄານທຸລະກິດ ມີຈຳນວນທັງໝົດ 43 ແຫ່ງ<sup>1</sup> (ຕາຕະລາງທີ 15). ໃນນັ້ນ, ທົ່ວລະບົບທະນາຄານທຸລະກິດ ມີຍອດຊັບສິນທັງໝົດ 130.832,07 ຕື້ກີບ, ຫຼຸດລົງ 1,24%; ຍອດເງິນຝາກ 73.671,55 ຕື້ກີບ, ເພີ່ມຂຶ້ນ 1,05% (ບໍ່ລວມເງິນຝາກຂອງບຸກຄົນບໍ່ຕັ້ງຖິ່ນຖານຢູ່ລາວ). ໃນໄລຍະ 3 ເດືອນຜ່ານມາ, ທະນາຄານທຸລະກິດໄດ້ປະກອບສ່ວນ ຊຸກຍູ້ເສດຖະກິດໃຫ້ຂະຫຍາຍຕົວ ໃນນັ້ນ, ສິນເຊື່ອໃຫ້ພາກສ່ວນເສດຖະກິດ ຢູ່ໃນລະດັບ 69.233,49 ຕື້ກີບ, ເພີ່ມຂຶ້ນ 0,64%. ຄຽງຄູ່ກັນນັ້ນ, ສະຖາບັນການເງິນທີ່ບໍ່ແມ່ນທະນາຄານ ທີ່ໄດ້ຮັບອະນຸຍາດຈາກ ທຫລ ຫຼຸດລົງ 3 ແຫ່ງ, ລວມທັງໝົດ 185 ແຫ່ງ<sup>2</sup>.

### 3.6. ອັດຕາດອກເບ້ຍ

ໃນໄຕມາດນີ້, ອັດຕາດອກເບ້ຍເງິນຝາກຂອງທະນາຄານທຸລະກິດ ໂດຍລວມຍັງສືບຕໍ່ຢູ່ໃນລະດັບເກົ່າ ເມື່ອທຽບໃສ່ໄຕມາດຜ່ານມາ. ໃນນັ້ນ, ອັດຕາດອກເບ້ຍເງິນຝາກມີກຳນົດ 12 ເດືອນ ສະກຸນເງິນກີບ ຢູ່ໃນລະຫວ່າງ 3,00-5,59% ຕໍ່ປີ, ສະກຸນເງິນບາດ 0,75-6,00% ຕໍ່ປີ ແລະ ສະກຸນເງິນໂດລາສະຫະລັດ 0,70-6,25% ຕໍ່ປີ. ສ່ວນອັດຕາດອກເບ້ຍເງິນກູ້ຂອງ ທຫກ ໄລຍະສັ້ນລູກຄ້າຊັ້ນດີ ສະກຸນເງິນກີບ ຢູ່ໃນລະຫວ່າງ 5,25-14,00% ຕໍ່ປີ, ສະກຸນເງິນບາດ 3,99-11,00% ຕໍ່ປີ ແລະ ສະກຸນເງິນໂດລາ 4,00-10,00% ຕໍ່ປີ.

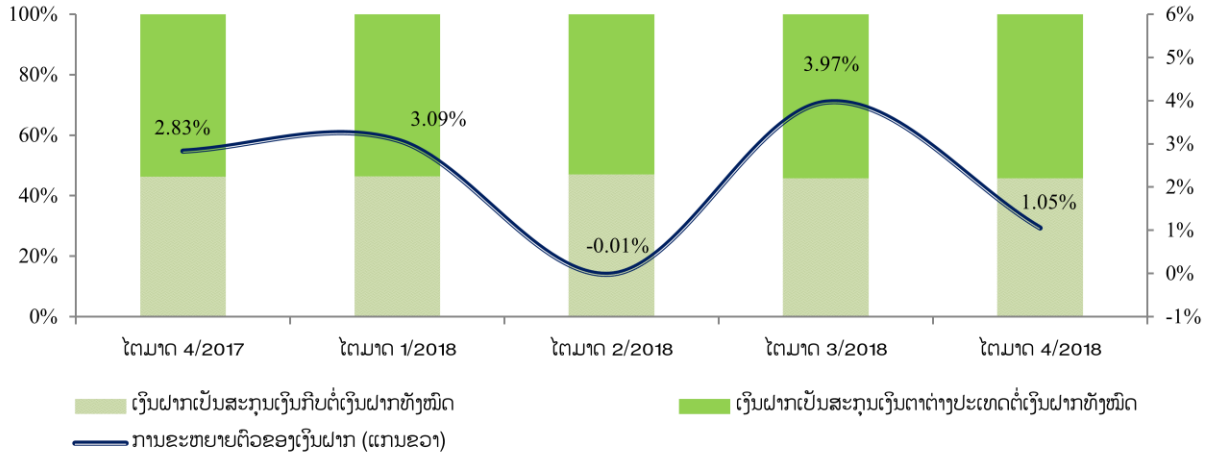
### 3.7. ເງິນຝາກ

ເງິນຝາກຂອງທະນາຄານທຸລະກິດ (ບໍ່ລວມເງິນຝາກຂອງຜູ້ທີ່ບໍ່ຕັ້ງຖິ່ນຖານຢູ່ ສປປ ລາວ) ມີຍອດທັງໝົດ 73.671,55 ຕື້ກີບ, ເພີ່ມຂຶ້ນ 1,05% ທຽບໃສ່ໄຕມາດຜ່ານມາ ແລະ ເພີ່ມຂຶ້ນ 8,29% ທຽບໃສ່ໄລຍະດຽວກັນຂອງປີຜ່ານມາ. ໃນນັ້ນ, ເງິນຝາກເປັນສະກຸນເງິນກີບ ເພີ່ມຂຶ້ນ 1,06%, ກວມເອົາ 45,76% ຂອງເງິນຝາກທັງໝົດ ແລະ ເງິນຝາກເປັນສະກຸນເງິນຕາຕ່າງປະເທດ ເພີ່ມຂຶ້ນ 1,04%, ກວມເອົາ 54,24% ຂອງເງິນຝາກທັງໝົດ.

<sup>1</sup> ໃນນັ້ນມີ 109 ສາຂາ, 533 ໜ່ວຍບໍລິການ, 35 ໜ່ວຍແລກປ່ຽນເງິນຕາ ແລະ ຕູ້ ATM 1.225 ໜ່ວຍ.

<sup>2</sup> ໃນນັ້ນ, ສະຖາບັນການເງິນທີ່ຮັບຝາກ 20 ແຫ່ງ, ສະຖາບັນການເງິນທີ່ບໍ່ຮັບຝາກ 77 ແຫ່ງ, ສະຫະກອນສິນເຊື່ອ ແລະ ເງິນຝາກປະຢັດ 27 ແຫ່ງ, ໂຮງຊວດຈຳ 27 ແຫ່ງ, ບໍລິສັດເຊົ່າສິນເຊື່ອ 29 ແຫ່ງ ແລະ ບໍລິສັດຕົວແທນໂອນເງິນດ່ວນ 5 ແຫ່ງ.

**ຮູບທີ 6. ເງິນຝາກຂອງທະນາຄານທຸລະກິດ**

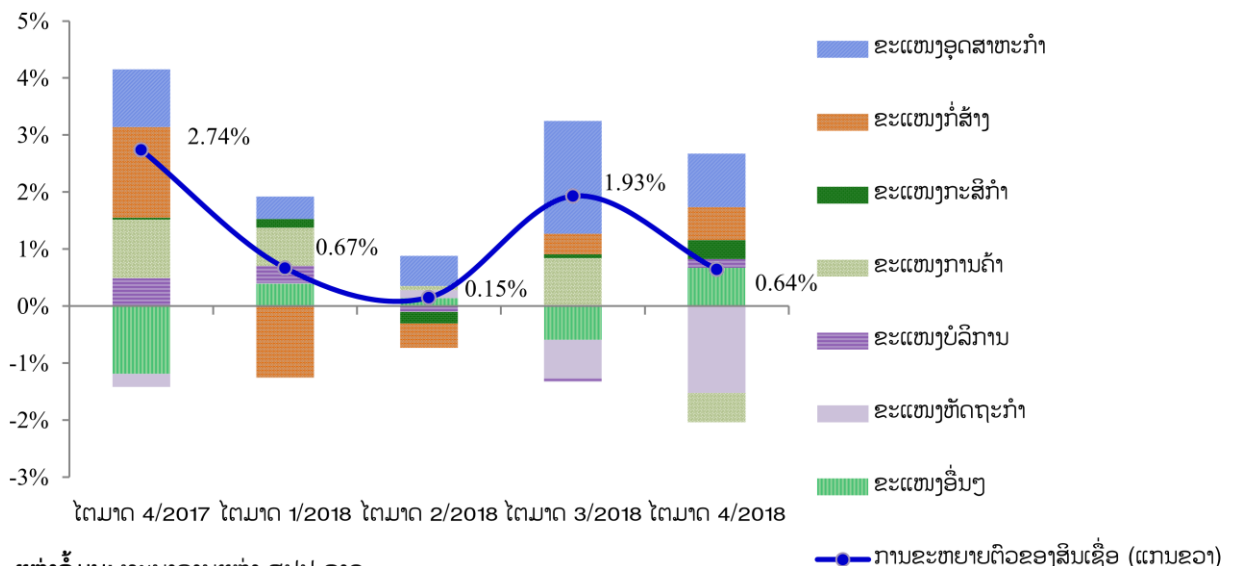


ແຫຼ່ງຂໍ້ມູນ: ທະນາຄານແຫ່ງ ສປປ ລາວ.

### 3.8. ສິນເຊື້ອ

ສິນເຊື້ອຂອງທະນາຄານທຸລະກິດ ໃນທ້າຍໄຕມາດ 4 ຂອງປີ 2018 ມີຍອດທັງໝົດ 69.233,49 ຕື້ກີບ, ຂະຫຍາຍຕົວ 0,64% ທຽບໃສ່ໄຕມາດຜ່ານມາ ແລະ 3,43% ທຽບໃສ່ໄລຍະດຽວກັນຂອງປີຜ່ານມາ. ໃນນີ້, ການປະກອບສ່ວນຂອງສິນເຊື້ອ ແຍກຕາມຂະແໜງການ ຕໍ່ກັບການຂະຫຍາຍຕົວຂອງສິນເຊື້ອທັງໝົດມີ: ຂະແໜງອຸດສາຫະກຳ 0,94%, ຂະແໜງການອື່ນໆ<sup>3</sup> 0,67%, ຂະແໜງກໍ່ສ້າງ 0,58%, ຂະແໜງກະສິກຳ 0,33%, ຂະແໜງບໍລິການ 0,15%, ຂະແໜງການຄ້າ -0,52% ແລະ ຂະແໜງຫັດຖະກຳ -1,52% ຕາມລຳດັບ.

**ຮູບທີ 7. ສິນເຊື້ອຂອງທະນາຄານທຸລະກິດ (ແຍກຕາມຂະແໜງການ)**



ແຫຼ່ງຂໍ້ມູນ: ທະນາຄານແຫ່ງ ສປປ ລາວ.

<sup>3</sup> ຂະແໜງການອື່ນໆປະກອບມີ: ຂະແໜງຂົນສົ່ງ, ຂະແໜງສະໜອງວັດຖຸ ແລະ ເຕັກນິກ ແລະ ຂະແໜງອື່ນໆ.

### 3.9. ຕະຫຼາດຫຼັກຊັບ

ໃນໄຕມາດທີ 4 ຂອງປີ 2018, ມີບໍລິສັດທີ່ເຂົ້າມາຈົດທະບຽນຢູ່ໃນຕະຫຼາດຫຼັກຊັບລາວ ລວມເປັນ 9 ບໍລິສັດ, ເພີ່ມຂຶ້ນ 1 ບໍລິສັດຄື: ບໍລິສັດ ລາວອາໂກຣເທັກ ມະຫາຊົນ (LAT). ດັດຊະນີຕະຫຼາດຫຼັກຊັບລາວປິດຢູ່ທີ່ 824,92 ຈຸດ, ຫຼຸດລົງ 6,23% ທຽບໃສ່ໄຕມາດຜ່ານມາ ແລະ ຫຼຸດລົງ 17,37% ທຽບໃສ່ດັດຊະນີທ້າຍປີຜ່ານມາ, ມີປະລິມານການຊື້-ຂາຍຮຸ້ນທັງໝົດ 4,90 ລ້ານຮຸ້ນ ແລະ ມີມູນຄ່າການຊື້-ຂາຍ 20,54 ຕື້ກີບ, ເພີ່ມຂຶ້ນ 24,83% ທຽບໃສ່ໄຕມາດຜ່ານມາ. ໃນນັ້ນ, ມູນຄ່າການຊື້-ຂາຍຮຸ້ນຂອງນັກລົງທຶນຕ່າງປະເທດ ກວມອັດຕາສ່ວນ 70,98% ຂອງມູນຄ່າການຊື້-ຂາຍຮຸ້ນທັງໝົດ.

#### ສະພາບການຊື້-ຂາຍຮຸ້ນຂອງຕະຫຼາດຫຼັກຊັບລາວ (LSX)

ຊື່ບໍລິສັດ	ໄຕມາດ 3/2018			ໄຕມາດ 4/2018			% ການປ່ຽນແປງ		
	ຈຳນວນ (ຮຸ້ນ)	ມູນຄ່າການຊື້-ຂາຍ (ກີບ)	ລາຄາປິດ	ຈຳນວນ (ຮຸ້ນ)	ມູນຄ່າການຊື້-ຂາຍ (ກີບ)	ລາຄາປິດ	ຈຳນວນ	ມູນຄ່າການ ຊື້-ຂາຍ	ລາຄາ ປ່ຽນແປງ
<b>ດັດຊະນີປິດ</b>		<b>879,75</b>			<b>824,92</b>				<b>-6,23</b>
ທະນາຄານການຄ້າຕ່າງປະເທດລາວ ມະຫາຊົນ	2.089.300	11.495.920.000	5.600	1.603.300	8.926.505.000	5.600	-23,26	-22,35	-
ບໍລິສັດ ຜະລິດໄຟຟ້າລາວ ມະຫາຊົນ	744.900	3.192.320.000	4.300	2.318.800	9.340.900.000	3.950	211,29	192,61	-8,14
ບໍລິສັດ ລາວເວີນ ມະຫາຊົນ	1.300	11.565.000	8.000	-	-	8.000	-100	-100	-
ບໍລິສັດ ປີໂຕຣລ້ຽມເທຣດດິງລາວ ມະຫາຊົນ	6.000	9.650.000	1.600	24.300	34.355.000	1.450	305	256,01	-9,38
ບໍລິສັດ ສຸວັນນີ ໂຮມເຊັນເຕີ ມະຫາຊົນ	51.200	101.600.000	1.600	4.200	7.190.000	1.800	-91,80	-92,92	12,50
ບໍລິສັດ ພູສີກໍ່ສ້າງ ແລະ ພັດທະນາ ມະຫາຊົນ	31.500	34.465.000	1.200	26.100	31.115.000	1.200	-17	-10	-
ບໍລິສັດ ຊີມັງລາວ ມະຫາຊົນ	30.500	64.915.000	2.000	30.800	59.610.000	2.400	0,98	-8,17	20
ບໍລິສັດ ມະຫາທິນເຊົ້າສິນເຊື່ອ ມະຫາຊົນ	517.100	1.543.720.000	3.050	624.900	1.783.615.000	2.850	20,85	15,54	-6,56
ບໍລິສັດ ລາວອາໂກຣເທັກ ມະຫາຊົນ				267.900	355.675.000	750	-	-	-
<b>ທັງໝົດ</b>	<b>3.471.800</b>	<b>16.454.155.000</b>		<b>4.900.300</b>	<b>20.538.965.000</b>		<b>-37,41</b>	<b>-41,74</b>	

ແຫຼ່ງຂໍ້ມູນ: ສໍານັກງານຄະນະກຳມະການຄຸ້ມຄອງຫຼັກຊັບ, ທະນາຄານແຫ່ງ ສປປ ລາວ.

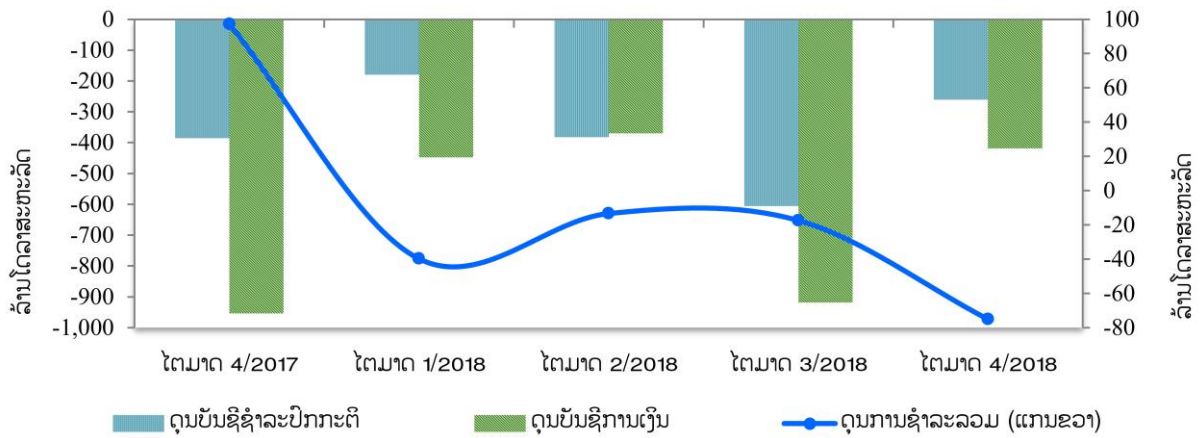
## IV. ດຸນການຊໍາລະກັບຕ່າງປະເທດ

### 4.1. ດຸນການຊໍາລະລວມ

ໃນໄຕມາດ 4 ຂອງປີ 2018, ເຖິງແມ່ນວ່າຈະມີກະແສເງິນໄຫຼເຂົ້າ (ສຸດທິ) ຈຳນວນ 418,76 ລ້ານໂດລາ ສະຫະລັດ ໃນດຸນບັນຊີການເງິນ ກໍຕາມ, ແຕ່ດຸນການຊໍາລະກັບຕ່າງປະເທດ ສືບຕໍ່ຂາດດຸນ 75,10 ລ້ານໂດລາ

ສະຫະລັດ ຊຶ່ງເປັນຜົນມາຈາກການຂາດດຸນບັນຊີຊໍາລະປົກກະຕິ ຈໍານວນ 261,51 ລ້ານໂດລາສະຫະລັດ. ສໍາລັບ ດັ່ງສໍາຮອງເງິນຕາຕ່າງປະເທດໃນໄຕມາດນີ້ ສາມາດກຸ້ມການນໍາເຂົ້າສິນຄ້າໄດ້ 3,23 ເດືອນ<sup>4</sup>.

**ຮູບທີ 8. ດຸນການຊໍາລະກັບຕ່າງປະເທດ**

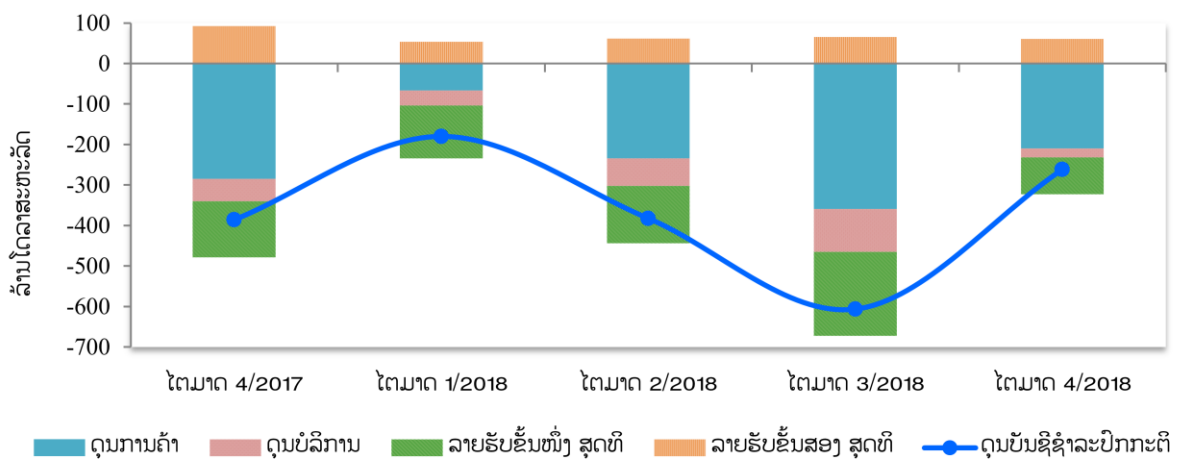


ແຫຼ່ງຂໍ້ມູນ: ທະນາຄານແຫ່ງ ສປປ ລາວ.

#### 4.2. ດຸນບັນຊີຊໍາລະປົກກະຕິ

ດຸນບັນຊີຊໍາລະປົກກະຕິ ຂາດດຸນຫຼຸດລົງຢູ່ໃນລະດັບ 261,51 ລ້ານໂດລາສະຫະລັດ, ຊຶ່ງຂາດດຸນຫຼຸດລົງ 56,88% ທຽບໃສ່ໄຕມາດຜ່ານມາ ແລະ ຫຼຸດລົງ 32,23% ເມື່ອທຽບໃສ່ໄລຍະດຽວກັນຂອງປີຜ່ານມາ. ສາເຫດ ຕົ້ນຕໍແມ່ນຍ້ອນດຸນການຄ້າ, ດຸນບໍລິການ ແລະ ດຸນລາຍຮັບຂັ້ນໜຶ່ງ ສຸດທິ ຂາດດຸນຫຼຸດລົງ 41,70%, 79,24% ແລະ 56% ຕາມລຳດັບ (ຮູບທີ 9).

**ຮູບທີ 9. ໂຄງປະກອບຂອງດຸນບັນຊີຊໍາລະປົກກະຕິ**



ແຫຼ່ງຂໍ້ມູນ: ທະນາຄານແຫ່ງ ສປປ ລາວ.

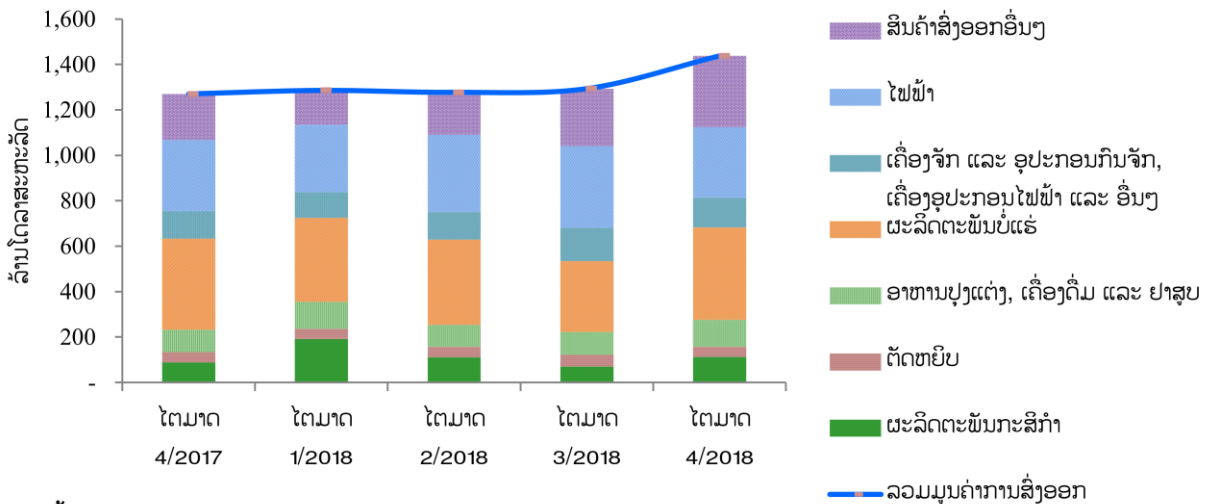
<sup>4</sup> ມູນຄ່າສິນຄ້ານໍາເຂົ້າສະເລ່ຍຕໍ່ເດືອນໃນປີ 2018 (ຕົວເລກຄາດຄະເນ) 270,12 ລ້ານໂດລາສະຫະລັດຕໍ່ເດືອນ ຊຶ່ງບໍ່ລວມການນໍາເຂົ້າສິນຄ້າທີ່ມີແຫຼ່ງທຶນຮອງຮັບ. ໃນນັ້ນ, ລວມມີການນໍາເຂົ້າຂອງກົດລົງທຶນຕ່າງປະເທດ, ການນໍາເຂົ້າຂອງໂຄງການຊ່ວຍເຫຼືອລ້າ ແລະ ການນໍາເຂົ້າກູ້ຢືມພາກລັດ, ການນໍາເຂົ້າຂອງອົງການຈັດຕັ້ງສາກົນ ແລະ ສະຖານທູດ.

#### 4.2.1 ດຸນການຄ້າ

ໃນໄຕມາດນີ້, ດຸນການຄ້າ ສືບຕໍ່ຂາດດຸນ 209,47 ລ້ານໂດລາສະຫະລັດ, ຂາດດຸນຫຼຸດລົງ 41,7% ທຽບໃສ່ໄຕມາດຜ່ານມາ ແລະ ຫຼຸດລົງ 26,47% ທຽບໃສ່ໄລຍະດຽວກັນຂອງປີຜ່ານມາ. ສາເຫດຍ້ອນມີການສົ່ງອອກ ເພີ່ມຂຶ້ນ ແລະ ການນຳເຂົ້າສິນຄ້າ ຫຼຸດລົງ.

**ການສົ່ງອອກ:** ບັນລຸໄດ້ 1.438,12 ລ້ານໂດລາສະຫະລັດ, ເພີ່ມຂຶ້ນ 11,18% ທຽບໃສ່ໄຕມາດຜ່ານມາ ແລະ ເພີ່ມຂຶ້ນ 13,22% ທຽບໃສ່ໄລຍະດຽວກັນຂອງປີຜ່ານມາ. ສາເຫດທີ່ເຮັດໃຫ້ການສົ່ງອອກເພີ່ມຂຶ້ນ ແມ່ນມາຈາກການເພີ່ມຂຶ້ນຂອງການສົ່ງອອກຜະລິດຕະພັນບໍ່ແຮ່ ໂດຍສະເພາະແມ່ນທອງແດງ ເພີ່ມຂຶ້ນ 21,16% ເມື່ອທຽບໃສ່ໄຕມາດຜ່ານມາ ຊຶ່ງກວມເອົາ 21,83% ຂອງການສົ່ງອອກທັງໝົດ ບວກກັບການເພີ່ມຂຶ້ນຂອງຜະລິດຕະພັນກະສິກຳ, ຜະລິດຕະພັນອາຫານປຸງແຕ່ງ, ເຄື່ອງຕົ້ມ ແລະ ຢາສຸບ ແລະ ສິນຄ້າສົ່ງອອກອື່ນໆ (ຮູບທີ 10).

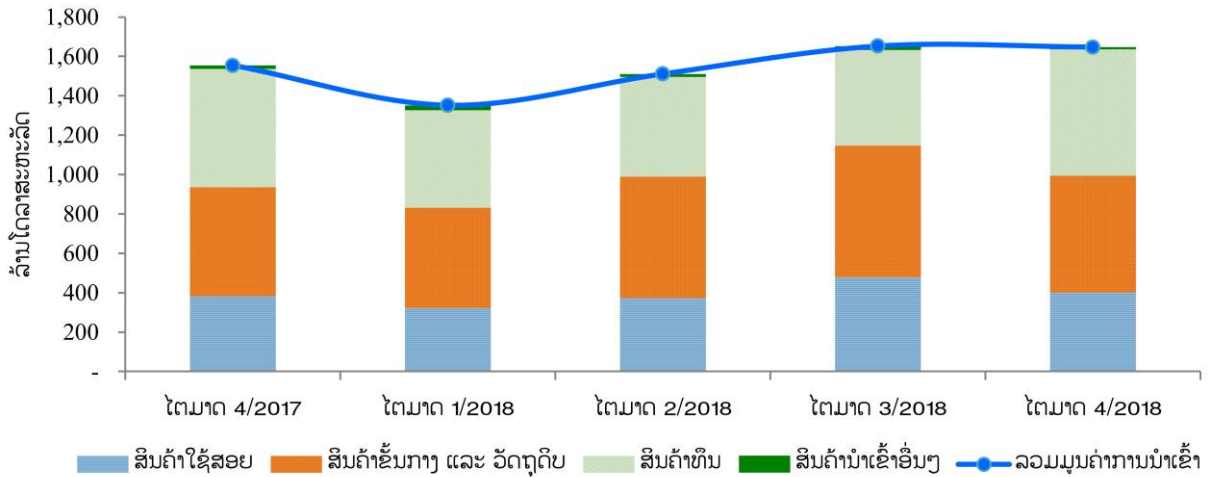
ຮູບທີ 10. ການສົ່ງອອກສິນຄ້າ



ແຫຼ່ງຂໍ້ມູນ: ທະນາຄານແຫ່ງ ສປປ ລາວ.

**ການນຳເຂົ້າ:** ມີມູນຄ່າ 1.647,59 ລ້ານໂດລາສະຫະລັດ, ຫຼຸດລົງ 0,31% ທຽບໃສ່ໄຕມາດຜ່ານມາ ແຕ່ເພີ່ມຂຶ້ນ 5,95% ເມື່ອທຽບໃສ່ໄລຍະດຽວກັນຂອງປີຜ່ານມາ. ສາເຫດຕົ້ນຕໍມາຈາກການຫຼຸດລົງຂອງການນຳເຂົ້າສິນຄ້າຂັ້ນກາງ ແລະ ວັດຖຸດິບ ຫຼຸດລົງ 11,1% ທຽບໃສ່ໄຕມາດຜ່ານມາ ຊຶ່ງກວມເອົາ 36,1% ຂອງການນຳເຂົ້າທັງໝົດ ແລະ ສິນຄ້າໃຊ້ສອຍ ຫຼຸດລົງ 16,3% ທຽບໃສ່ໄຕມາດຜ່ານມາ ຊຶ່ງກວມເອົາ 24,34% ຂອງການນຳເຂົ້າທັງໝົດ (ຮູບທີ 11).

ຮູບທີ 11. ການນຳເຂົ້າສິນຄ້າ

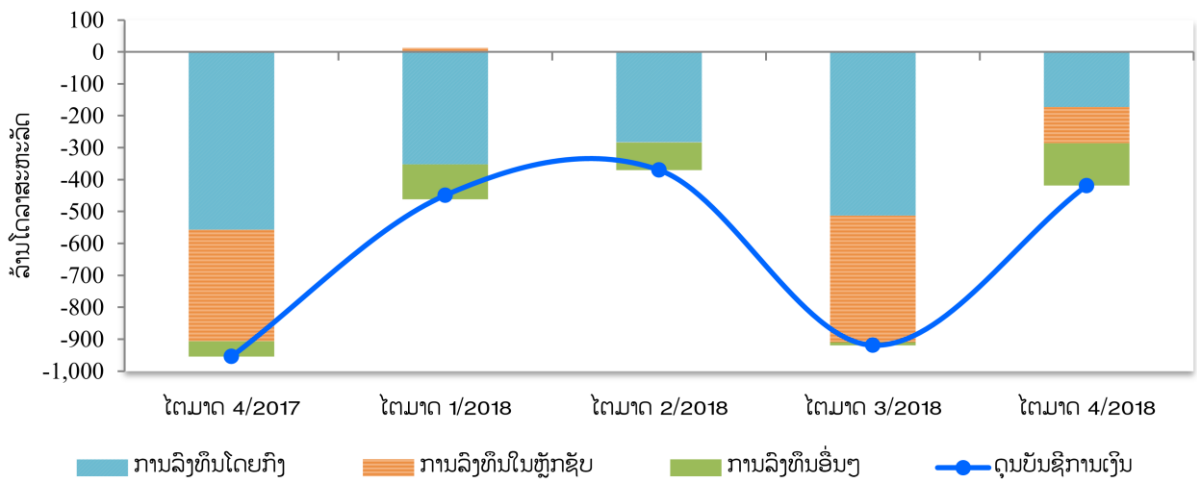


ແຫຼ່ງຂໍ້ມູນ: ທະນາຄານແຫ່ງ ສປປ ລາວ.

### 4.3. ດຸນບັນຊີການເງິນ

ດຸນບັນຊີການເງິນ ມີກະແສເງິນໄຫຼເຂົ້າ (ສຸດທິ) 418,76 ລ້ານໂດລາສະຫະລັດ, ຫຼຸດລົງ 54,42% ທຽບໃສ່ໄຕມາດຜ່ານມາ ແລະ ຫຼຸດລົງ 56,1% ທຽບໃສ່ໄລຍະດຽວກັນຂອງປີຜ່ານມາ. ສາເຫດຕົ້ນຕໍແມ່ນຍ້ອນການລົງທຶນໂດຍກົງຈາກຕ່າງປະເທດ ແລະ ການລົງທຶນໃນຫຼັກຊັບ ຫຼຸດລົງ. ໃນນັ້ນ, ການລົງທຶນໂດຍກົງຈາກຕ່າງປະເທດ ມີກະແສເງິນໄຫຼເຂົ້າ (ສຸດທິ) 172,66 ລ້ານໂດລາສະຫະລັດ, ຫຼຸດລົງ 66,29% ທຽບໃສ່ໄຕມາດຜ່ານມາ ຊຶ່ງຂະແໜງການທີ່ດຶງດູດການລົງທຶນຈາກຕ່າງປະເທດຫຼາຍກວ່າໝູ່ແມ່ນ ຂະແໜງການກໍ່ສ້າງ ກວມເອົາ 56,11%, ຮອງລົງມາແມ່ນຂະແໜງການໄຟຟ້າ ກວມເອົາ 33,51% ແລະ ຂະແໜງກະສິກໍາ ກວມເອົາ 6,69% ຂອງກະແສເງິນລົງທຶນໂດຍກົງທັງໝົດ. ສ່ວນປະເທດທີ່ມາລົງທຶນຫຼາຍທີ່ສຸດແມ່ນ ສປ. ຈີນ ກວມອັດຕາສ່ວນ 67%, ຮອງລົງມາແມ່ນສະຫວິດ ກວມເອົາ 21% ແລະ ອິຕາລີ ກວມເອົາ 10% ຂອງກະແສເງິນລົງທຶນໂດຍກົງທັງໝົດ. ນອກຈາກນີ້, ການລົງທຶນໃນຫຼັກຊັບ ມີກະແສໄຫຼເຂົ້າ (ສຸດທິ) 113,55 ລ້ານໂດລາສະຫະລັດ, ຫຼຸດລົງ 71,38% ທຽບໃສ່ໄຕມາດຜ່ານມາ ຊຶ່ງສາເຫດຕົ້ນຕໍມາຈາກກະແສເງິນໄຫຼເຂົ້າ ໃນການລົງທຶນຫຼັກຊັບປະເພດໜີ້ ຫຼຸດລົງ.

ຮູບທີ 12. ດຸນບັນຊີການເງິນ



ແຫຼ່ງຂໍ້ມູນ: ທະນາຄານແຫ່ງ ສປປ ລາວ.

## ຕາຕະລາງທີ 1. ດັດຊະນີລາຄາຜູ້ຊົມໃຊ້ (ທຽບຖານເດືອນ 12/2015 = 100)

ໝວດສິນຄ້າ	ໄຕມາດ 4/2017	ໄຕມາດ 1/2018	ໄຕມາດ 2/2018	ໄຕມາດ 3/2018	ໄຕມາດ 4/2018
<b>ດັດຊະນີລາຄາຜູ້ຊົມໃຊ້ລວມ</b>	<b>102,72</b>	<b>103,23</b>	<b>103,91</b>	<b>105,06</b>	<b>104,69</b>
<b>ດັດຊະນີແຕ່ລະໝວດສິນຄ້າ</b>					
1. ໝວດສະບຽງອາຫານ ແລະ ເຄື່ອງດື່ມບໍ່ແມ່ນເຫຼົ້າ	102,71	102,84	103,41	105,18	103,95
2. ໝວດເຫຼົ້າ ແລະ ຢາສຸບ	101,88	101,96	102,00	102,19	102,87
3. ໝວດເຄື່ອງນຸ່ງຮົ່ມ ແລະ ເກີບ	103,64	106,03	108,23	109,51	110,00
4. ໝວດທີ່ພັກອາໄສ, ນໍ້າປະປາ, ໄຟຟ້າ ແລະ ເຊື້ອເພີງ	102,83	103,35	103,72	104,15	104,22
5. ໝວດເຄື່ອງໃຊ້ໃນເຮືອນ	102,04	102,34	102,87	103,19	103,28
6. ໝວດການຮັກສາສຸຂະພາບ	101,74	101,97	102,05	102,32	102,85
7. ໝວດຄົມມະນາຄົມ ແລະ ການຂົນສົ່ງ	103,92	104,93	105,94	107,58	108,24
8. ໝວດໄປສະນີ ແລະ ໂທລະຄົມມະນາຄົມ	100,24	101,17	101,51	101,68	101,92
9. ໝວດການບັນເທີງ ແລະ ການພັກຜ່ອນ	100,14	100,23	100,31	100,24	100,24
10. ໝວດການສຶກສາ	100,92	100,94	100,97	101,03	101,26
11. ໝວດຮ້ານອາຫານ ແລະ ໂຮງແຮມ	102,91	103,73	104,71	104,55	104,60
12. ໝວດການສິນຄ້າ ແລະ ການບໍລິການອື່ນໆ	102,85	103,56	103,93	103,10	103,58
<b>ແຫຼ່ງຂໍ້ມູນ:</b> ສູນສະຖິຕິແຫ່ງຊາດ, ກະຊວງແຜນການ ແລະ ການລົງທຶນ.					

## ຕາຕະລາງທີ 2. ອັດຕາເງິນເຟີ້ (%)

ໝວດສິນຄ້າ	ໄຕມາດ 4/2017	ໄຕມາດ 1/2018	ໄຕມາດ 2/2018	ໄຕມາດ 3/2018	ໄຕມາດ 4/2018
<b>ອັດຕາເງິນເຟີ້</b>	<b>0,29</b>	<b>1,53</b>	<b>2,01</b>	<b>2,69</b>	<b>1,92</b>
1. ໝວດສະບຽງອາຫານ ແລະ ເຄື່ອງດື່ມບໍ່ແມ່ນເຫຼົ້າ	-1,60	0,61	1,04	2,10	1,21
2. ໝວດເຫຼົ້າ ແລະ ຢາສຸບ	1,01	1,08	0,76	0,82	0,97
3. ໝວດເຄື່ອງນຸ່ງຮົ່ມ ແລະ ເກີບ	2,53	3,61	5,43	6,61	6,13
4. ໝວດທີ່ພັກອາໄສ, ນໍ້າປະປາ, ໄຟຟ້າ ແລະ ເຊື້ອເພີງ	1,88	2,12	2,06	2,00	1,35
5. ໝວດເຄື່ອງໃຊ້ໃນເຮືອນ	1,25	1,22	1,44	1,35	1,21
6. ໝວດການຮັກສາສຸຂະພາບ	1,41	1,32	1,06	1,03	1,09
7. ໝວດຄົມມະນາຄົມ ແລະ ການຂົນສົ່ງ	3,22	3,47	4,24	5,44	4,15
8. ໝວດໄປສະນີ ແລະ ໂທລະຄົມມະນາຄົມ	0,28	1,27	1,62	2,13	1,68
9. ໝວດການບັນເທີງ ແລະ ການພັກຜ່ອນ	-0,09	-0,02	0,03	-0,04	0,10
10. ໝວດການສຶກສາ	0,51	0,54	0,57	0,43	0,33
11. ໝວດຮ້ານອາຫານ ແລະ ໂຮງແຮມ	1,91	2,34	3,05	2,65	1,65
12. ໝວດການສິນຄ້າ ແລະ ການບໍລິການອື່ນໆ	1,50	2,20	1,98	1,00	0,71
<b>ແຫຼ່ງຂໍ້ມູນ:</b> ສູນສະຖິຕິແຫ່ງຊາດ, ກະຊວງແຜນການ ແລະ ການລົງທຶນ.					

### ຕາຕະລາງທີ 3. ຖານະການເງິນຂອງທະນາຄານແຫ່ງ ສປປ ລາວ (ຕື້ກີບ)

ລາຍການ	ໄຕມາດ 4/2017	ໄຕມາດ 1/2018	ໄຕມາດ 2/2018	ໄຕມາດ 3/2018	ໄຕມາດ 4/2018
<b>ຊັບສິນຕ່າງປະເທດສຸດທິ</b>	<b>7.838,78</b>	<b>7.516,38</b>	<b>7.538,52</b>	<b>7.461,35</b>	<b>6.853,36</b>
ຊັບສິນຕ່າງປະເທດ	8.443,34	8.134,97	8.145,46	8.072,64	7.462,12
ໜີ້ສິນຕ່າງປະເທດ	-604,56	-618,59	-606,94	-611,29	-608,76
<b>ຊັບສິນພາຍໃນສຸດທິ</b>	<b>14.973,61</b>	<b>15.767,51</b>	<b>16.466,08</b>	<b>16.995,90</b>	<b>17.105,76</b>
<b>ສິນເຊື່ອພາຍໃນສຸດທິ</b>	<b>12.439,36</b>	<b>13.212,73</b>	<b>13.771,92</b>	<b>14.206,22</b>	<b>14.036,62</b>
ສິນເຊື່ອໃຫ້ລັດຖະບານສຸດທິ	-743,44	286,86	797,55	1.185,92	653,14
ສິນເຊື່ອໃຫ້ລັດຖະບານ	1.346,64	1.525,02	1.607,64	1.590,84	1.590,84
ເງິນຝາກລັດຖະບານ	-2.090,08	-1.238,16	-810,09	-404,92	-937,70
ສິນເຊື່ອໃຫ້ພາກສ່ວນເສດຖະກິດ	6.425,42	6.346,89	6.333,00	6.324,65	6.343,44
ສິນເຊື່ອໃຫ້ສະຖາບັນການເງິນ	6.757,38	6.346,89	6.641,37	6.695,65	7.040,04
ພັນທະບັດທະນາຄານກາງ	-3.357,24	6.578,98	-3.407,74	-3.439,25	-3.452,58
ລາຍການອື່ນໆສຸດທິ	5.891,49	-3.356,84	6.101,90	6.228,93	6.521,72
<b>ຖານເງິນຕາ</b>	<b>22.812,38</b>	<b>5.911,62</b>	<b>24.004,59</b>	<b>24.457,26</b>	<b>23.959,12</b>
ເງິນສົດຢູ່ຂອດຈໍລະຈອນ	8.823,22	23.283,89	9.053,44	8.578,31	9.200,23
ເງິນຝາກ	13.989,16	9.257,00	14.951,15	15.878,95	14.758,89
ເງິນຝາກກະແສລາຍວັນ	9.941,68	14.026,89	10.370,64	11.577,11	10.780,55
ເງິນແຮຝາກບັງຄັບ	3.714,24	10.074,52	3.621,92	3.671,89	3.624,76
ທຶນຈົດທະບຽນຂອງ ທຫກ	325,73	3.660,32	903,64	554,45	245,01
ເງິນຝາກຂອງພາກສ່ວນອື່ນໆ	7,51	285,20	54,95	75,50	108,57

ແຫຼ່ງຂໍ້ມູນ: ກົມນະໂຍບາຍເງິນຕາ, ທະນາຄານແຫ່ງ ສປປ ລາວ.

## ຕາຕະລາງທີ 4. ຖານະການເງິນຂອງທະນາຄານທຸລະກິດ (ຕື້ກີບ)

ລາຍການ	ໄຕມາດ 4/2017	ໄຕມາດ 1/2018	ໄຕມາດ 2/2018	ໄຕມາດ 3/2018	ໄຕມາດ 4/2018
<b>ຊັບສິນຕ່າງປະເທດສຸດທິ</b>	<b>-15.608,08</b>	<b>-15.955,91</b>	<b>-18.520,70</b>	<b>-17.043,73</b>	<b>-16.738,81</b>
ຊັບສິນຕ່າງປະເທດ	9.994,44	10.430,23	8.362,61	10.127,68	10.042,51
ໜີ້ສິນຕ່າງປະເທດ	-25.602,52	-26.386,14	-26.883,31	-27.171,41	-26.781,32
<b>ຄັງສະສົມສຸດທິ</b>	<b>19.718,78</b>	<b>19.741,98</b>	<b>21.235,34</b>	<b>22.874,14</b>	<b>20.204,95</b>
ຄັງສະສົມ	25.722,31	25.799,56	27.254,18	28.883,92	26.497,01
ເງິນກູ້ຢືມຈາກທຫລ	-6.003,53	-6.057,58	-6.018,84	-6.009,78	-6.292,06
<b>ສິນເຊື້ອໃຫ້ລັດຖະບານສຸດທິ</b>	<b>2.466,28</b>	<b>4.561,44</b>	<b>5.106,02</b>	<b>5.388,86</b>	<b>6.314,19</b>
ເປັນສະກຸນເງິນກີບ	3.279,13	5.113,87	5.519,05	5.873,06	6.589,36
ເປັນສະກຸນເງິນຕາຕ່າງປະເທດ	-812,85	-552,43	-413,03	-484,20	-275,17
<b>ຊັບສິນພາຍໃນສຸດທິ (ຍົກເວັ້ນສິນເຊື້ອໃຫ້ລັດຖະບານ)</b>	<b>61.455,49</b>	<b>61.786,08</b>	<b>62.303,64</b>	<b>61.685,59</b>	<b>63.891,23</b>
ສິນເຊື້ອໃຫ້ພາກສ່ວນເສດຖະກິດ	66.939,31	67.386,40	67.489,22	68.791,48	69.233,49
ເປັນສະກຸນເງິນຕາຕ່າງປະເທດ	33.589,44	34.538,10	34.884,03	35.393,82	35.187,94
ສິນເຊື້ອໃຫ້ພາກເອກະຊົນ	60.539,43	60.661,23	60.625,04	62.445,26	63.406,72
ເປັນສະກຸນເງິນຕາຕ່າງປະເທດ	27.508,51	28.147,97	28.369,16	29.405,41	29.679,72
ສິນເຊື້ອໃຫ້ພາກສ່ວນລັດວິສາຫະກິດ	6.399,88	6.725,17	6.864,18	6.346,22	5.826,77
ເປັນສະກຸນເງິນຕາຕ່າງປະເທດ	6.080,93	6.390,13	6.514,87	5.988,41	5.508,22
<b>ຊັບສິນອື່ນໆສຸດທິ</b>	<b>-5.483,82</b>	<b>-5.600,32</b>	<b>-5.185,58</b>	<b>-7.105,89</b>	<b>-5.342,26</b>
<b>ເງິນຝາກລູກຄ້າ</b>	<b>68.032,49</b>	<b>70.133,57</b>	<b>70.124,29</b>	<b>72.904,81</b>	<b>73.671,55</b>
ເປັນເງິນກີບ	31.478,97	32.558,95	32.974,68	33.358,30	33.711,84
ເປັນສະກຸນເງິນຕາຕ່າງປະເທດ	36.553,52	37.574,62	37.149,61	39.546,51	39.959,71

ແຫຼ່ງຂໍ້ມູນ: ກົມນະໂຍບາຍເງິນຕາ, ທະນາຄານແຫ່ງ ສປປ ລາວ.

## ຕາຕະລາງທີ 5. ຖານະການເງິນຂອງລະບົບທະນາຄານ (ຕື້ກີບ)

ລາຍການ	ໄຕມາດ 4/2017	ໄຕມາດ 1/2018	ໄຕມາດ 2/2018	ໄຕມາດ 3/2018	ໄຕມາດ 4/2018
<b>ຊັບສິນຕ່າງປະເທດສຸດທິ</b>	<b>-7.769,30</b>	<b>-8.439,53</b>	<b>-10.982,18</b>	<b>-9.582,38</b>	<b>-9.885,45</b>
ຊັບສິນຕ່າງປະເທດ	18.437,78	18.565,20	16.508,07	18.200,32	17.504,63
ໜີ້ສິນຕ່າງປະເທດ	-26.207,08	-27.004,73	-27.490,25	-27.782,70	-27.390,08
<b>ຊັບສິນພາຍໃນສຸດທິ</b>	<b>82.447,46</b>	<b>85.417,22</b>	<b>87.859,70</b>	<b>89.020,50</b>	<b>90.835,69</b>
<b>ສິນເຊື້ອພາຍໃນ</b>	<b>75.087,57</b>	<b>78.581,59</b>	<b>79.725,79</b>	<b>81.690,91</b>	<b>82.544,26</b>
ສິນເຊື້ອໃຫ້ລັດຖະບານສຸດທິ	1.722,84	4.848,30	5.903,57	6.574,78	6.967,33
ສິນເຊື້ອໃຫ້ລັດຖະບານ	6.778,90	8.569,43	9.033,00	8.948,64	9.512,58
ເງິນຝາກລັດຖະບານ	-5.056,06	-3.721,13	-3.129,43	-2.373,86	-2.545,25
ສິນເຊື້ອໃຫ້ພາກສ່ວນເສດຖະກິດ	73.364,73	73.733,29	73.822,22	75.116,13	75.576,93
ສິນເຊື້ອໃຫ້ລັດວິສາຫະກິດ	12.825,30	13.072,06	13.197,18	12.670,87	12.170,21
ສິນເຊື້ອໃຫ້ພາກເອກະຊົນ	60.539,43	60.661,23	60.625,04	62.445,26	63.406,72
<b>ລາຍການອື່ນໆສຸດທິ</b>	<b>7.359,89</b>	<b>6.835,63</b>	<b>8.133,91</b>	<b>7.329,59</b>	<b>8.291,43</b>
ທຶນທີ່ທະນາຄານກູ້ຈາກລັດຖະບານ	-23,19	-23,19	-23,54	-23,76	-23,85
ເງິນຝາກມີບັນຫາ	-117,40	-351,67	-161,39	-275,17	-195,35
ບັນຊີທຶນ	-12.221,67	-12.484,06	-12.503,16	-13.443,61	-13.182,53
ອື່ນໆ	19.722,15	19.694,55	20.822,00	21.072,13	21.693,16
<b>ປະລິມານເງິນຕາມຄວາມໝາຍກວ້າງ</b>	<b>74.678,18</b>	<b>76.977,67</b>	<b>76.877,51</b>	<b>79.438,07</b>	<b>80.950,23</b>
<b>ປະລິມານເງິນຄວາມໝາຍແຄບ</b>	<b>10.741,82</b>	<b>11.107,22</b>	<b>10.820,76</b>	<b>10.558,08</b>	<b>11.233,81</b>
ເງິນຢູ່ນອກລະບົບທະນາຄານ	6.638,18	6.837,25	6.698,27	6.457,76	7.170,11
ເງິນຝາກກະແສລາຍວັນ	4.103,64	4.269,97	4.122,49	4.100,32	4.063,70
<b>ປະລິມານເງິນປະເພດອື່ນໆ</b>	<b>63.936,36</b>	<b>65.870,45</b>	<b>66.056,75</b>	<b>68.879,99</b>	<b>69.716,42</b>
ເງິນຝາກປະຢັດ ແລະ ຝາກມີກຳນົດ	27.382,84	28.295,83	28.907,14	29.333,48	29.756,71
ເງິນຝາກເປັນເງິນຕາຕ່າງປະເທດ	36.553,52	37.574,62	37.149,61	39.546,51	39.959,71
<b>ແຫຼ່ງຂໍ້ມູນ: ກົມນະໂຍບາຍເງິນຕາ, ທະນາຄານແຫ່ງ ສປປ ລາວ.</b>					

## ຕາຕະລາງທີ 6. ຊັບສິນຂອງທະນາຄານທຸລະກິດ (ຕື້ກີບ)

ລາຍການ	ໄຕມາດ 4/2017	ໄຕມາດ 1/2018	ໄຕມາດ 2/2018	ໄຕມາດ 3/2018	ໄຕມາດ 4/2018
<b>ທະນາຄານທຸລະກິດລັດ + ທະນາຄານສະເພາະກິດ</b>					
ຍອດຊັບສິນ (ຕື້ກີບ)	53.189,53	53.766,93	53.659,38	56.360,40	55.987,25
ອັດຕາສ່ວນ (%)	43,45	42,75	42,53	42,55	42,79
ອັດຕາການຂະຫຍາຍຕົວຂອງຊັບສິນ (%)	4,75	1,09	-0,20	5,03	-0,66
<b>ທະນາຄານຮ່ວມທຶນ</b>					
ຍອດຊັບສິນ (ຕື້ກີບ)	12.073,63	12.702,99	12.743,60	12.510,46	12.409,05
ອັດຕາສ່ວນ (%)	9,86	10,10	10,10	9,44	9,48
ອັດຕາການຂະຫຍາຍຕົວຂອງຊັບສິນ (%)	-0,48	5,21	0,32	-1,83	-0,81
<b>ທະນາຄານເອກະຊົນ</b>					
ຍອດຊັບສິນ (ຕື້ກີບ)	22.475,19	22.959,50	23.316,69	24.106,09	24.508,85
ອັດຕາສ່ວນ (%)	18,36	18,26	18,48	18,20	18,73
ອັດຕາການຂະຫຍາຍຕົວຂອງຊັບສິນ (%)	-0,30	2,15	1,56	3,39	1,67
<b>ທະນາຄານສາຂາຕ່າງປະເທດ</b>					
ຍອດຊັບສິນ (ຕື້ກີບ)	34.669,90	36.330,51	36.463,26	39.493,32	37.926,92
ອັດຕາສ່ວນ (%)	28,32	28,89	28,90	29,81	28,99
ອັດຕາການຂະຫຍາຍຕົວຂອງຊັບສິນ (%)	2,41	4,79	0,37	8,31	-3,97
<b>ລວມທັງໝົດ</b>					
ຍອດຊັບສິນ (ຕື້ກີບ)	122.408,25	125.759,93	126.182,93	132.470,27	130.832,07
ອັດຕາສ່ວນ (%)	100,00	100,00	100,00	100,00	100,00
ອັດຕາການຂະຫຍາຍຕົວຂອງຊັບສິນ (%)	2,60	2,74	0,34	4,98	-1,24
ແຫຼ່ງຂໍ້ມູນ: ກົມນະໂຍບາຍເງິນຕາ, ທະນາຄານແຫ່ງ ສປປ ລາວ.					

## ຕາຕະລາງທີ 7. ອັດຕາແລກປ່ຽນທະນາຄານທຸລະກິດ ແລະ ຕະຫຼາດ

ໄຕມາດ/ປີ	ກີບ/ໂດລາສະຫະລັດ			ກີບ/ບາດ		
	ອັດຕາສະເລ່ຍ ທທກ	ອັດຕາສະເລ່ຍຕະຫຼາດ	ສະເລ່ຍທົ່ວລະບົບ	ອັດຕາສະເລ່ຍ ທທກ	ອັດຕາສະເລ່ຍຕະຫຼາດ	ສະເລ່ຍທົ່ວລະບົບ
ໄຕມາດ 1/2011	8.053,18	8.056,80	<b>8.054,99</b>	264,66	264,77	<b>264,72</b>
ໄຕມາດ 2/2011	8.029,34	8.034,16	<b>8.031,75</b>	265,81	265,86	<b>265,84</b>
ໄຕມາດ 3/2011	8.009,88	8.016,99	<b>8.013,43</b>	266,57	266,65	<b>266,61</b>
ໄຕມາດ 4/2011	8.014,46	8.016,90	<b>8.015,68</b>	259,97	260,06	<b>260,02</b>
ໄຕມາດ 1/2012	8.003,56	8.006,44	<b>8.005,00</b>	259,36	259,43	<b>259,40</b>
ໄຕມາດ 2/2012	8.006,93	8.008,79	<b>8.007,86</b>	256,95	257,26	<b>257,11</b>
ໄຕມາດ 3/2012	8.013,92	8.014,84	<b>8.014,38</b>	256,16	255,85	<b>256,01</b>
ໄຕມາດ 4/2012	8.000,22	8.002,76	<b>8.001,49</b>	261,22	261,09	<b>261,16</b>
ໄຕມາດ 1/2013	7.897,90	7.904,22	<b>7.901,06</b>	265,12	264,92	<b>265,02</b>
ໄຕມາດ 2/2013	7.692,53	7.691,30	<b>7.691,92</b>	258,72	258,50	<b>258,61</b>
ໄຕມາດ 3/2013	7.815,12	7.939,30	<b>7.877,21</b>	249,97	255,04	<b>252,51</b>
ໄຕມາດ 4/2013	7.935,95	8.007,74	<b>7.971,84</b>	251,61	254,01	<b>252,81</b>
ໄຕມາດ 1/2014	8.029,33	8.055,14	<b>8.042,23</b>	247,44	252,11	<b>249,77</b>
ໄຕມາດ 2/2014	8.050,00	8.066,23	<b>8.058,11</b>	249,75	250,83	<b>250,29</b>
ໄຕມາດ 3/2014	8.043,06	8.078,12	<b>8.060,59</b>	251,60	251,70	<b>251,65</b>
ໄຕມາດ 4/2014	8.059,67	8.078,93	<b>8.069,30</b>	248,51	250,67	<b>249,59</b>
ໄຕມາດ 1/2015	8.108,95	8.145,80	<b>8.127,37</b>	250,30	247,48	<b>248,89</b>
ໄຕມາດ 2/2015	8.104,36	8.116,02	<b>8.110,19</b>	246,78	247,77	<b>247,28</b>
ໄຕມາດ 3/2015	8.160,49	8.211,00	<b>8.185,74</b>	235,57	237,05	<b>236,31</b>
ໄຕມາດ 4/2015	8.151,05	8.205,25	<b>8.178,15</b>	229,52	230,24	<b>229,88</b>
ໄຕມາດ 1/2016	8.134,21	8.166,02	<b>8.150,12</b>	229,75	229,77	<b>229,76</b>
ໄຕມາດ 2/2016	8.113,33	8.135,37	<b>8.124,35</b>	231,50	231,89	<b>231,70</b>
ໄຕມາດ 3/2016	8.095,42	8.160,44	<b>8.127,93</b>	233,80	234,49	<b>234,15</b>
ໄຕມາດ 4/2016	8.160,74	8.469,57	<b>8.315,16</b>	232,39	240,13	<b>236,26</b>
ໄຕມາດ 1/2017	8.194,25	8.470,05	<b>8.332,15</b>	235,14	239,73	<b>237,44</b>
ໄຕມາດ 2/2017	8.213,55	8.493,84	<b>8.353,69</b>	241,47	247,01	<b>244,24</b>
ໄຕມາດ 3/2017	8.278,93	8.453,34	<b>8.366,13</b>	250,05	252,90	<b>251,47</b>
ໄຕມາດ 4/2017	8.300,02	8.385,83	<b>8.342,93</b>	254,03	255,60	<b>254,81</b>
ໄຕມາດ 1/2018	8.286,43	8.319,52	<b>8.302,97</b>	264,16	264,54	<b>264,35</b>
ໄຕມາດ 2/2018	8.340,60	8.437,98	<b>8.389,29</b>	263,72	265,60	<b>264,66</b>
ໄຕມາດ 3/2018	8.469,66	8.739,33	<b>8.604,49</b>	262,42	266,26	<b>264,34</b>
ໄຕມາດ 4/2018	8.532,38	8.722,38	<b>8.627,38</b>	266,66	268,15	<b>267,41</b>

ແຫຼ່ງຂໍ້ມູນ: ກົມນະໂຍບາຍເງິນຕາ, ທະນາຄານແຫ່ງ ສປປ ລາວ.

## ຕາຕະລາງທີ 8. ອັດຕາດອກເບ້ຍ (ຄິດເປັນສ່ວນຮ້ອຍຕໍ່ປີ)

ລາຍການ	ໄຕມາດ 4/2017	ໄຕມາດ 1/2018	ໄຕມາດ 2/2018	ໄຕມາດ 3/2018	ໄຕມາດ 4/2018
<b>ທະນາຄານທຸລະກິດ</b>					
<b>1. ອັດຕາດອກເບ້ຍເງິນຝາກ</b>					
<b>ບັນຊີເງິນກີບ</b>					
ເງິນຝາກປະຫຍັດ	0,75-1,91	0,75-1,91	0,80-1,89	0,08-1,89	0,08-1,89
ເງິນຝາກປະຈຳ					
3ເດືອນ	1,50-3,20	1,50,3,34	2,00-3,16	2,00-3,16	2,00-3,16
6ເດືອນ	3,00-4,02	3,00-4,22	3,00-3,95	3,00-3,95	3,00-3,95
12ເດືອນ	3,00-5,72	3,00-5,72	3,00-5,59	3,00-5,59	3,00-5,59
>12ເດືອນ	5,00-6,84	5,00-6,84	3,00-6,79	3,00-6,71	3,00-6,71
<b>ບັນຊີເງິນບາດ</b>					
ເງິນຝາກປະຫຍັດ	0,12-2,00	0,12-2,00	0,12-2,00	0,12-2,00	0,12-2,00
ເງິນຝາກປະຈຳ					
3ເດືອນ	0,50-4,00	0,50-4,00	0,50-3,50	0,50-3,50	0,50-3,50
6ເດືອນ	0,65-5,00	0,65-5,00	0,65-4,50	0,65-4,50	0,65-4,50
12ເດືອນ	0,75-6,25	0,75-6,25	0,75-6,00	0,75-6,00	0,75-6,00
>12ເດືອນ	3,50-7,25	3,50-7,25	2,00-6,50	2,00-6,50	2,00-6,50
<b>ບັນຊີເງິນໂດລາສະຫະລັດ</b>					
ເງິນຝາກປະຫຍັດ	0,05-2,00	0,05-2,00	0,05-2,00	0,05-2,50	0,05-2,50
ເງິນຝາກປະຈຳ					
3ເດືອນ	0,20-4,00	0,20-4,00	0,20-4,00	0,05-2,50	0,20-4,00
6ເດືອນ	0,40-5,00	0,40-5,00	0,40-5,00	0,20-4,00	0,40-5,00
12ເດືອນ	0,70-6,00	0,70-6,00	0,70-6,25	0,70-6,25	0,70-6,25
>12ເດືອນ	3,00-7,00	3,00-7,00	2,00-7,25	2,00-7,25	2,00-7,25
<b>2. ອັດຕາດອກເບ້ຍເງິນກູ້</b>					
<b>ບັນຊີເງິນກີບ</b>					
ປະເພດລູກຄ້າ A (ໄລຍະ 1ປີ)	5,25-14,00	5,25-14,00	5,25-14,00	5,25-14,00	5,25-14,00
ປະເພດລູກຄ້າ B (ໄລຍະ 1 ປີ)	5,25-15,00	5,25-15,00	5,25-15,00	5,25-15,00	7,00-14,00
ປະເພດລູກຄ້າ C (ໄລຍະ 1 ປີ)	5,25-16,00	5,25-15,00	5,25-15,00	5,25-15,00	7,21-15,00
<b>ບັນຊີເງິນບາດ</b>					
ປະເພດລູກຄ້າ A (ໄລຍະ 1ປີ)	4,29-10,00	4,21-10,00	4,14-10,00	3,99-10,00	3,99-11,00
ປະເພດລູກຄ້າ B (ໄລຍະ 1 ປີ)	4,29-12,00	4,21-12,00	4,14-12,00	4,14-12,01	7,00-8,50
ປະເພດລູກຄ້າ C (ໄລຍະ 1 ປີ)	4,29-13,00	4,21-13,00	4,14-13,00	4,14-13,01	7,00-9,50
<b>ບັນຊີເງິນໂດລາສະຫະລັດ</b>					
ປະເພດລູກຄ້າ A (ໄລຍະ 1ປີ)	4,00-10,00	4,00-10,00	4,00-10,00	4,00-10,00	4,00-10,00
ປະເພດລູກຄ້າ B (ໄລຍະ 1 ປີ)	4,00-12,00	4,00-12,00	4,00-12,00	4,00-12,01	5,40-9,00
ປະເພດລູກຄ້າ C (ໄລຍະ 1 ປີ)	4,00-13,00	4,00-13,00	4,00-13,00	4,00-13,01	5,20-9,50
<b>3. ເງິນເບິກເກິນບັນຊີ</b>					
ກີບ	5,00-19,00	6,00-19,00	6,00-19,00	6,00-19,00	6,00-19,00
ບາດ	4,29-15,00	4,21-15,00	4,14-15,00	3,99-15,00	3,99-15,00
ໂດລາ ສຫລ	5,28-15,00	4,94-15,00	4,94,15,00	4,88-15,00	4,90-15,00

ແຫຼ່ງຂໍ້ມູນ: ກົມນະໂຍບາຍເງິນຕາ, ທະນາຄານແຫ່ງ ສປປ ລາວ.

## ຕາຕະລາງທີ 9. ເງິນຝາກຂອງທະນາຄານທຸລະກິດ (ຕື້ກີບ)

ໄຕມາດ	ລາຍການ	ເງິນຝາກລວມ	ເງິນຝາກກະແສລາຍວັນ	ເງິນຝາກປະຈຳປີ	ເງິນຝາກມີກຳນົດ					ເງິນຝາກຂອງຜູ້ທີ່ບໍ່ຕື່ມຝ່າຍ
					ລວມ	3ເດືອນ	6ເດືອນ	12ເດືອນ	>12ເດືອນ; <24 ເດືອນ	
ໄຕມາດ 4/2017	ກີບ	31.478,97	4.096,13	8.257,84	19.125,00	741,27	1.146,70	5.303,98	11.933,05	2.018,94
	ງູຕຕ ທຽບກີບ	36.553,52	10.395,34	10.322,29	15.835,89	677,02	1.999,91	6.431,88	6.727,08	3.341,76
	<b>ລວມ</b>	<b>68.032,49</b>	<b>14.491,47</b>	<b>18.580,13</b>	<b>34.960,89</b>	<b>1.418,29</b>	<b>3.146,61</b>	<b>11.735,86</b>	<b>18.660,13</b>	<b>5.360,70</b>
ໄຕມາດ 1/2018	ກີບ	32.558,95	4.263,12	8.689,21	19.606,62	772,87	1.159,74	5.538,35	12.135,66	2.311,64
	ງູຕຕ ທຽບກີບ	37.574,62	11.156,42	10.599,19	15.819,01	897,86	1.904,11	6.182,20	6.834,83	3.392,08
	<b>ລວມ</b>	<b>70.133,57</b>	<b>15.419,54</b>	<b>19.288,40</b>	<b>35.425,63</b>	<b>1.670,74</b>	<b>3.063,85</b>	<b>11.720,55</b>	<b>18.970,49</b>	<b>5.703,72</b>
ໄຕມາດ 2/2018	ກີບ	32.974,68	4.067,54	8.867,71	20.039,43	717,81	1.260,53	5.882,30	12.178,79	2.238,76
	ງູຕຕ ທຽບກີບ	37.149,61	10.343,75	10.844,21	15.961,65	1.069,37	1.400,52	6.139,16	7.352,60	3.419,04
	<b>ລວມ</b>	<b>70.124,29</b>	<b>14.411,29</b>	<b>19.711,92</b>	<b>36.001,08</b>	<b>1.787,19</b>	<b>2.661,05</b>	<b>12.021,45</b>	<b>19.531,39</b>	<b>5.657,80</b>
ໄຕມາດ 3/2018	ກີບ	33.358,31	4.024,83	9.079,63	20.253,85	761,61	1.293,89	6.051,66	12.146,69	2.188,13
	ງູຕຕ ທຽບກີບ	39.546,51	11.611,02	10.937,04	16.998,45	1.510,47	1.265,10	6.165,30	8.057,57	3.478,54
	<b>ລວມ</b>	<b>72.904,81</b>	<b>15.635,85</b>	<b>20.016,67</b>	<b>37.252,30</b>	<b>2.272,08</b>	<b>2.558,99</b>	<b>12.216,96</b>	<b>20.204,26</b>	<b>5.666,67</b>
ໄຕມາດ 4/2018	ກີບ	33.711,84	3.955,13	9.412,46	20.344,25	797,59	1.204,96	6.204,07	12.137,63	2.047,73
	ງູຕຕ ທຽບກີບ	39.959,71	11.178,08	11.543,75	17.237,88	1.002,64	1.044,61	6.428,31	8.762,32	3.526,37
	<b>ລວມ</b>	<b>73.671,55</b>	<b>15.133,21</b>	<b>20.956,21</b>	<b>37.582,13</b>	<b>1.800,23</b>	<b>2.249,57</b>	<b>12.632,38</b>	<b>20.899,95</b>	<b>5.574,10</b>

ແຫຼ່ງຂໍ້ມູນ: ກົມນະໂຍບາຍເງິນຕາ, ທະນາຄານແຫ່ງ ສປປ ລາວ.  
 ໝາຍເຫດ: ງູຕຕ: ເງິນຝາກເປັນເງິນຕາຕ່າງປະເທດຄິດໄລ່ເປັນກີບ.

## ຕາຕະລາງທີ 10. ເງິນຝາກຂອງທະນາຄານທຸລະກິດ ແຍກຕາມກຸ່ມທະນາຄານ (ຕື້ກີບ)

ລາຍການ	ໄຕມາດ 4/2017	ໄຕມາດ 1/2018	ໄຕມາດ 2/2018	ໄຕມາດ 3/2018	ໄຕມາດ 4/2018
<b>ທະນາຄານທຸລະກິດລັດ + ທະນາຄານສະເພາະກິດ</b>					
<b>ຍອດເງິນຝາກ</b>	<b>41.618,41</b>	<b>41.984,64</b>	<b>41.962,44</b>	<b>42.795,82</b>	<b>43.436,67</b>
ເງິນຝາກຂອງຜູ້ມີຖິ່ນຖານຢູ່ ສປປ ລາວ	38.891,87	38.917,54	38.995,79	39.945,43	40.633,82
ເງິນຝາກຂອງຜູ້ມີຖິ່ນຖານຢູ່ຕ່າງປະເທດ	2.726,54	3.067,10	2.966,65	2.850,39	2.802,85
ກວມອັດຕາສ່ວນ (%)	56,71	55,36	55,37	54,47	54,81
ອັດຕາການຂະຫຍາຍຕົວຂອງເງິນຝາກ (%)	2,96	0,88	-0,05	1,99	1,50
<b>ທະນາຄານຮ່ວມທຶນ</b>					
<b>ຍອດເງິນຝາກ</b>	<b>5.657,88</b>	<b>6.193,93</b>	<b>6.200,49</b>	<b>6.642,33</b>	<b>6.721,84</b>
ເງິນຝາກຂອງຜູ້ມີຖິ່ນຖານຢູ່ ສປປ ລາວ	5.050,99	5.580,33	5.570,69	5.961,79	6.047,38
ເງິນຝາກຂອງຜູ້ມີຖິ່ນຖານຢູ່ຕ່າງປະເທດ	606,89	613,60	629,80	680,54	674,46
ກວມອັດຕາສ່ວນ (%)	7,71	7,71	8,18	8,45	8,48
ອັດຕາການຂະຫຍາຍຕົວຂອງເງິນຝາກ (%)	2,31	2,31	0,11	7,13	1,20
<b>ທະນາຄານເອກະຊົນ</b>					
<b>ຍອດເງິນຝາກ</b>	<b>15.561,71</b>	<b>15.953,82</b>	<b>16.445,44</b>	<b>16.807,12</b>	<b>16.978,67</b>
ເງິນຝາກຂອງຜູ້ມີຖິ່ນຖານຢູ່ ສປປ ລາວ	14.251,86	14.670,51	15.100,76	15.397,70	15.640,82
ເງິນຝາກຂອງຜູ້ມີຖິ່ນຖານຢູ່ຕ່າງປະເທດ	1.309,85	1.283,31	1.344,68	1.409,42	1.337,85
ກວມອັດຕາສ່ວນ (%)	21,20	21,04	21,70	21,39	21,43
ອັດຕາການຂະຫຍາຍຕົວຂອງເງິນຝາກ (%)	-0,40	2,52	3,08	2,20	1,02
<b>ທະນາຄານສາຂາຕ່າງປະເທດ</b>					
<b>ຍອດເງິນຝາກ</b>	<b>10.555,14</b>	<b>11.704,92</b>	<b>11.173,65</b>	<b>12.326,03</b>	<b>12.108,57</b>
ເງິນຝາກຂອງຜູ້ມີຖິ່ນຖານຢູ່ ສປປ ລາວ	9.837,72	10.965,20	10.457,00	11.599,72	11.349,62
ເງິນຝາກຂອງຜູ້ມີຖິ່ນຖານຢູ່ຕ່າງປະເທດ	717,42	739,72	716,65	726,31	758,95
ກວມອັດຕາສ່ວນ (%)	14,38	15,43	14,74	15,69	15,28
ອັດຕາການຂະຫຍາຍຕົວຂອງເງິນຝາກ (%)	7,54	10,89	-4,54	10,31	-1,76
<b>ລວມຍອດເງິນຝາກທັງໝົດຂອງທະນາຄານທຸລະກິດ</b>	<b>73.393,14</b>	<b>75.837,31</b>	<b>75.782,02</b>	<b>78.571,30</b>	<b>79.245,75</b>
ອັດຕາການຂະຫຍາຍຕົວຂອງເງິນຝາກ (%)	2,80	3,33	-0,07	3,68	0,86

ແຫຼ່ງຂໍ້ມູນ: ກົມນະໂຍບາຍເງິນຕາ, ທະນາຄານແຫ່ງ ສປປ ລາວ.

ໝາຍເຫດ: ເງິນຝາກແຍກຕາມກຸ່ມທະນາຄານ ແມ່ນລວມເອົາເງິນຝາກຂອງບຸກຄົນບໍ່ຕັ້ງຖິ່ນຖານຢູ່ລາວ (Non-Resident).

## ຕາຕະລາງທີ 11. ສິນເຊື້ອຂອງທະນາຄານທຸລະກິດ (ຕື້ກີບ)

ສິນເຊື້ອແຍກຕາມຂະແໜງການ	ໄຕມາດ 4/2017	ໄຕມາດ 1/2018	ໄຕມາດ 2/2018	ໄຕມາດ 3/2018	ໄຕມາດ 4/2018
ຂະແໜງອຸດສາຫະກຳ	16.762,76	17,024.22	17.379,19	18.714,20	19.361,83
ຂະແໜງກໍ່ສ້າງ	9.110,44	8.271,81	7.984,63	8.228,55	8.624,68
ຂະແໜງສະໜອງວັດຖຸ ແລະ ເຕັກນິກ	476,64	461,51	414,41	624,71	587,41
ຂະແໜງກະສິກຳ	5.741,75	5.842,39	5.707,00	5.753,86	5.983,43
ຂະແໜງການຄ້າ	12.968,90	13.418,51	13.466,79	14.035,01	13.680,67
ຂະແໜງຂົນສົ່ງ	1.086,02	1.057,39	1.061,78	1.063,89	1.086,02
ຂະແໜງບໍລິການ	6.745,37	6.942,79	6.874,53	6.840,85	6.944,95
ຂະແໜງຫັດຖະກຳ	2.595,99	2.608,88	2.704,90	2.243,71	1.198,68
ຂະແໜງອື່ນໆ	11.451,44	11.758,91	11.896,00	11.286,70	11.765,82
<b>ລວມຍອດສິນເຊື້ອ</b>	<b>66.939,32</b>	<b>67.386,41</b>	<b>67.489,22</b>	<b>68.791,48</b>	<b>69.233,49</b>
<b>ອັດຕາການຂະຫຍາຍຕົວຂອງສິນເຊື້ອ</b>			<b>(ການປ່ຽນແປງຄິດເປັນສ່ວນຮ້ອຍ)</b>		
ຂະແໜງອຸດສາຫະກຳ	4,10	1,56	2,09	7,68	3,46
ຂະແໜງກໍ່ສ້າງ	12,81	-9,21	-3,47	3,05	4,81
ຂະແໜງສະໜອງວັດຖຸ ແລະ ເຕັກນິກ	-58,69	-3,17	-10,21	50,75	-5,97
ຂະແໜງກະສິກຳ	0,39	1,75	-2,32	0,82	3,99
ຂະແໜງການຄ້າ	5,41	3,47	0,36	4,22	-2,52
ຂະແໜງຂົນສົ່ງ	-28,37	-2,64	0,42	0,20	2,08
ຂະແໜງບໍລິການ	5,04	2,93	-0,98	-0,49	1,52
ຂະແໜງຫັດຖະກຳ	-5,53	0,50	3,68	-17,05	-46,58
ຂະແໜງອື່ນໆ	3,03	2,68	1,17	-5,12	4,24
<b>ລວມສິນເຊື້ອທັງໝົດ</b>	<b>2,74</b>	<b>0,67</b>	<b>0,15</b>	<b>1,93</b>	<b>0,64</b>

ແຫຼ່ງຂໍ້ມູນ: ກົມນະໂຍບາຍເງິນຕາ, ທະນາຄານແຫ່ງ ສປປ ລາວ.

## ຕາຕະລາງທີ 12. ສິນເຊື້ອຂອງທະນາຄານທຸລະກິດ ແຍກຕາມກຸ່ມທະນາຄານ (ຕື້ກີບ)

ລາຍການ	ໄຕມາດ 4/2017	ໄຕມາດ 1/2018	ໄຕມາດ 2/2018	ໄຕມາດ 3/2018	ໄຕມາດ 4/2018
<b>ທະນາຄານທຸລະກິດລັດ + ທະນາຄານສະເພາະກິດ</b>					
ຍອດສິນເຊື້ອ	33.064,88	32.167,98	31.304,53	33.285,35	33.954,48
ອັດຕາສ່ວນ (%)	49,40	47,74	46,38	48,39	49,04
ອັດຕາການຂະຫຍາຍຕົວຂອງສິນເຊື້ອ (%)	3,71	-2,71	-2,68	6,33	2,01
<b>ທະນາຄານຮ່ວມທຶນ</b>					
ຍອດສິນເຊື້ອ	8.837,83	8.876,91	8.654,51	8.630,66	8.576,39
ອັດຕາສ່ວນ (%)	13,20	13,17	12,82	12,55	12,39
ອັດຕາການຂະຫຍາຍຕົວຂອງສິນເຊື້ອ (%)	-0,19	0,44	-2,51	-0,28	-0,63
<b>ທະນາຄານເອກະຊົນ</b>					
ຍອດສິນເຊື້ອ	13.735,88	14.069,81	14.198,16	14.319,30	14.409,50
ອັດຕາສ່ວນ (%)	20,52	20,88	21,04	20,82	20,81
ອັດຕາການຂະຫຍາຍຕົວຂອງສິນເຊື້ອ (%)	1,97	2,43	0,91	0,85	0,63
<b>ທະນາຄານສາຂາຕ່າງປະເທດ</b>					
ຍອດສິນເຊື້ອ	11.300,72	12.271,71	13.332,06	12.556,21	12.293,13
ອັດຕາສ່ວນ (%)	17,00	18,00	19,75	18,25	17,76
ອັດຕາການຂະຫຍາຍຕົວຂອງສິນເຊື້ອ (%)	3,21	8,59	8,64	-5,82	-2,10
<b>ລວມຍອດສິນເຊື້ອທັງໝົດຂອງທະນາຄານທຸລະກິດ</b>	<b>66.939,31</b>	<b>67.386,41</b>	<b>67.489,26</b>	<b>68.791,52</b>	<b>69.233,50</b>
ອັດຕາການຂະຫຍາຍຕົວຂອງສິນເຊື້ອ (%)	2,74	0,67	0,15	1,93	0,64
ແຫຼ່ງຂໍ້ມູນ: ກິມນະໂຍບາຍເງິນຕາ, ທະນາຄານແຫ່ງ ສປປ ລາວ.					

ຕາຕະລາງທີ 13. ດຸນການຊໍາລະກັບຕ່າງປະເທດ (ລ້ານໂດລາສະຫະລັດ)

ລາຍການ	ໄຕມາດ 4/2017	ໄຕມາດ 1/2018	ໄຕມາດ 2/2018 <sup>(P)</sup>	ໄຕມາດ 3/2018 <sup>(P)</sup>	ໄຕມາດ 4/2018 <sup>(P)</sup>
<b>ກ. ດຸນບັນຊີຊໍາລະປົກກະຕິ</b>	<b>-385,85</b>	<b>-179,96</b>	<b>-382,44</b>	<b>-606,48</b>	<b>-261,51</b>
ດຸນການຄ້າ	-284,87	-66,42	-234,15	-359,29	-209,47
ສິ່ງອອກສິນຄ້າ	1.270,20	1.285,92	1.277,15	1,293,51	1.438,12
ນໍາເຂົ້າສິນຄ້າ	1.555,06	1.352,35	1.511,30	1,652,80	1.647,59
ດຸນບໍລິການ	-55,54	-37,34	-67,85	-105,61	-21,92
ສິ່ງອອກດ້ານບໍລິການ	228,22	236,39	219,67	210,40	254,97
ນໍາເຂົ້າດ້ານບໍລິການ	283,76	273,74	287,52	316,00	276,89
<i>ດຸນການຄ້າ ແລະ ບໍລິການ</i>	<i>-340,41</i>	<i>-103,76</i>	<i>-302,00</i>	<i>-464,90</i>	<i>-231,40</i>
ລາຍຮັບຂັ້ນໜຶ່ງ ສຸດທິ	-137,99	-130,24	-142,08	-207,08	-91,11
ລາຍຮັບຂັ້ນໜຶ່ງ	29,19	30,66	29,38	35,64	40,33
ລາຍຈ່າຍຂັ້ນໜຶ່ງ	167,18	160,90	171,46	242,72	131,45
<i>ດຸນການຄ້າ, ດຸນບໍລິການ ແລະ ລາຍຮັບຂັ້ນໜຶ່ງ</i>	<i>-478,40</i>	<i>-234,00</i>	<i>-444,08</i>	<i>-671,97</i>	<i>-322,51</i>
ລາຍຮັບຂັ້ນສອງ ສຸດທິ	92,55	54,05	61,63	65,50	61,00
ລາຍຮັບຂັ້ນສອງ	134,65	110,26	96,22	103,24	95,15
ລາຍຈ່າຍຂັ້ນສອງ	42,10	56,21	34,59	37,74	34,15
<b>ຂ. ດຸນບັນຊີທຶນ</b>	<b>7,04</b>	<b>1,15</b>	<b>2,68</b>	<b>4,20</b>	<b>4,43</b>
ລາຍຮັບບັນຊີທຶນ	7,04	1,15	2,68	4,20	4,43
ລາຍຈ່າຍບັນຊີທຶນ	-	-	-	-	-
<i>ບ່ອຍກູ້ສຸດທິ (+)/ກູ້ຢືມສຸດທິ (-) (ຈາກດຸນບັນຊີຊໍາລະ ປົກກະຕິ ແລະ ບັນຊີທຶນ)</i>	<i>-378,81</i>	<i>-178,81</i>	<i>-379,76</i>	<i>-602,27</i>	<i>-257,08</i>
<b>ຄ. ດຸນບັນຊີການເງິນ</b>	<b>-953,92</b>	<b>-448,70</b>	<b>-369,98</b>	<b>-918,82</b>	<b>-418,76</b>
ການລົງທຶນໂດຍກົງ	-556,50	-351,70	-283,01	-512,25	-172,66
ການລົງທຶນໂດຍກົງ: ຊັບສິນ	0,00	0,00	0,00	0,00	0,00
ການລົງທຶນໂດຍກົງ: ໜີ້ສິນ	556,50	351,70	283,01	512,25	172,66
ການລົງທຶນໃນຫຼັກຊັບ	-349,89	12,45	-0,52	-396,80	-113,55
ການລົງທຶນໃນຫຼັກຊັບ: ຊັບສິນ	11,16	13,00	0,49	9,37	17,72
ຫຼັກຊັບປະເພດທຶນ	-	-	-	-	-
ຫຼັກຊັບປະເພດໜີ້	11,16	13,00	0,49	9,37	17,72
ການລົງທຶນໃນຫຼັກຊັບ: ໜີ້ສິນ	361,05	0,55	1,01	406,17	131,27
ຫຼັກຊັບປະເພດທຶນ	0,05	0,55	1,01	0,17	0,07
ຫຼັກຊັບປະເພດໜີ້	361,00	0,00	0,00	406,00	131,20
ການລົງທຶນໃນອະນຸພັນທາງການເງິນ ສຸດທິ	-	-	-	-	-
ການລົງທຶນໃນອະນຸພັນທາງການເງິນ: ຊັບສິນ	-	-	-	-	-
ການລົງທຶນໃນອະນຸພັນທາງການເງິນ: ໜີ້ສິນ	-	-	-	-	-
ການລົງທຶນອື່ນໆ	-47,54	-109,45	-86,45	-9,78	-132,55
ການລົງທຶນອື່ນໆ: ຊັບສິນ	164,62	173,84	89,87	204,85	-26,10
ເງິນທຶນອື່ນໆ	-	-	-	-	-
ຕາສານໜີ້ອື່ນໆ	164,62	173,84	89,87	204,85	-26,10
ທະນາຄານກາງ	-	-	-	-	-
ທະນາຄານທຸລະກິດ	164,62	13,68	102,62	188,81	-40,94
ລັດຖະບານ	0,00	0,00	0,00	0,00	0,00
ພາກເອກະຊົນອື່ນໆ	0,00	160,16	-12,75	16,04	14,84
ຫົວໜ່ວຍທຸລະກິດທີ່ແມ່ນສະຖາບັນການເງິນ	-	-	-	-	-
ຫົວໜ່ວຍທຸລະກິດທີ່ບໍ່ແມ່ນສະຖາບັນການເງິນ	0,00	160,16	-12,75	16,04	14,84
ການລົງທຶນອື່ນໆ: ໜີ້ສິນ	212,16	283,29	176,32	214,63	106,46
ເງິນທຶນອື່ນໆ	-	-	-	-	-
ສິດທິໄຖ່ຖອນພິເສດ	-	-	-	-	-
ຕາສານໜີ້ອື່ນໆ	212,16	283,29	176,32	214,63	106,46
ທະນາຄານກາງ	-1,30	1,70	-2,50	-0,15	-0,57
ທະນາຄານທຸລະກິດ	15,78	76,65	11,50	4,64	-107,96
ລັດຖະບານ	159,47	184,49	149,41	142,74	200,15

ພາກເອກະຊົນອື່ນໆ	38,21	20,45	17,90	67,39	14,84
ຫົວໜ່ວຍທຸລະກິດທີ່ແມ່ນສະຖາບັນການເງິນ	-	-	-	-	-
ຫົວໜ່ວຍທຸລະກິດທີ່ບໍ່ແມ່ນສະຖາບັນການເງິນ	38,21	20,45	17,90	67,39	14,84
<b>ງ. ຄວາມຜິດພາດ ແລະ ການຄາດເຄື່ອນ</b>	<b>-477,90</b>	<b>-309,66</b>	<b>-3,58</b>	<b>-333,95</b>	<b>-236,79</b>
<b>ຈ. ດຸນການຊໍາລະລວມ</b>	<b>97,22</b>	<b>-39,77</b>	<b>-13,37</b>	<b>-17,40</b>	<b>-75,10</b>
<b>ສ. ຄັງສໍາຮອງເງິນຕາຕ່າງປະເທດ</b>	<b>97,22</b>	<b>-39,77</b>	<b>-13,37</b>	<b>-17,40</b>	<b>-75,10</b>
ຊັບສິນຕ່າງປະເທດ	97,22	-39,77	-13,37	-17,40	-75,10

ແຫຼ່ງຂໍ້ມູນ: ກົມນະໂຍບາຍເງິນຕາ, ທະນາຄານແຫ່ງ ສປປ ລາວ.

ໝາຍເຫດ: ທຫລ ໄດ້ປ່ຽນຮູບແບບການສັງລວມຂໍ້ມູນສະຖິຕິດຸນການຊໍາລະກັບຕ່າງປະເທດ ຈາກຫຼັກການສັງລວມຕາມປຶ້ມຄູ່ມື BPM5 ມາເປັນ BPM6.

P ໝາຍເຖິງຕົວເລກເບື້ອງຕົ້ນ

## ຕາຕະລາງທີ 14. ການຄ້າຕ່າງປະເທດ (ລ້ານໂດລາສະຫະລັດ)

ລາຍການ	ໄຕມາດ 4/2017	ໄຕມາດ 1/2018	ໄຕມາດ 2/2018 <sup>(P)</sup>	ໄຕມາດ 3/2018 <sup>(P)</sup>	ໄຕມາດ 4/2018 <sup>(P)</sup>
<b>ດຸນການຄ້າ</b>	<b>-284,87</b>	<b>-66,42</b>	<b>-234,15</b>	<b>-359,30</b>	<b>-209,47</b>
<b>ການສົ່ງອອກ</b>	<b>1.270,20</b>	<b>1.285,92</b>	<b>1.277,15</b>	<b>1.293,50</b>	<b>1.438,12</b>
(ອັດຕາການປ່ຽນແປງ %)	<b>14,20</b>	<b>1,24</b>	<b>-0,68</b>	<b>1,28</b>	<b>11,18</b>
ກາເຟ	15,84	38,48	31,52	12,28	14,42
ທັນຍາພືດ	34,12	40,08	10,73	11,88	30,43
ຜັກພືດລວມທັງຮາກ ແລະ ຫົວ	21,15	60,55	7,83	8,64	37,61
ໜາກໄມ້ ແລະ ໜາກໄມ້ເປືອກແຂງ	15,94	49,72	58,48	32,64	26,99
ອື່ນໆ	2,32	3,05	2,42	4,67	2,94
ຜະລິດຕະພັນອຸດສະຫະກຳ	855,26	767,39	796,94	824,49	976,48
ຜະລິດຕະພັນໄມ້	32,22	21,44	17,88	14,97	25,07
ຕັດຫຍິບ	43,90	45,67	46,27	47,27	48,27
ອາຫານປຸງແຕ່ງ, ເຄື່ອງດື່ມ ແລະ ຢາສຸບ	99,99	118,54	96,59	100,54	118,86
ບໍ່ແຮ່	400,97	369,36	375,06	311,97	407,15
ທອງ	316,99	304,74	287,82	259,14	313,98
ຄຳ	51,57	19,94	53,24	30,71	51,76
ອື່ນໆ	32,41	44,68	34,00	22,12	41,41
ຜະລິດຕະພັນແຮ່ທາດຂອງອຸດສາຫະກຳເຄມີ	29,57	22,70	22,88	29,11	20,67
ໄຟຟ້າ	313,88	296,24	341,40	361,24	310,43
ສິນຄ້າອື່ນໆ	19,84	30,42	27,82	37,66	38,83
<b>ການນຳເຂົ້າ</b>	<b>1.555,06</b>	<b>1.352,35</b>	<b>1.511,30</b>	<b>1.652,80</b>	<b>1.647,59</b>
(ອັດຕາການປ່ຽນແປງ %)	<b>24,77</b>	<b>-13,04</b>	<b>11,75</b>	<b>9,36</b>	<b>-0,32</b>
ອາຫານ ແລະ ເຄື່ອງດື່ມ	139,35	119,07	164,77	149,69	159,62
ເຄື່ອງໄຟຟ້າ ແລະ ອຸປະກອນ	153,00	127,11	116,85	213,10	143,19
ສິນຄ້າຂັ້ນກາງ ແລະ ວັດຖຸດິບ	553,80	509,28	616,66	669,09	594,84
ສັດທີ່ມີຊີວິດ	36,45	23,60	40,24	40,89	42,60
ເກືອ, ມາດ, ປຸນຂາວ, ຫິນ ແລະ ຊີມັງ	18,57	21,04	45,32	37,04	19,75
ນ້ຳມັນເຊື້ອໄຟ, ນ້ຳມັນເຄື່ອງ ແລະ ອື່ນໆ	203,32	210,48	263,70	204,41	265,42
ເຫຼັກ ແລະ ເຫຼັກກຳ	156,44	123,26	114,43	229,87	119,56
ອື່ນໆ	139,02	130,91	152,97	156,88	147,51
ສິນຄ້າຫິນ	600,15	494,99	505,81	485,20	640,60
ບຸ້ຍ	11,34	15,44	24,88	12,29	21,87
ຍານພະຫະນະ ແລະ ອຸປະກອນກ່ຽວຂ້ອງ	217,49	156,29	154,01	164,06	214,56
ເຄື່ອງຈັກ ແລະ ອຸປະກອນ	280,99	257,25	260,20	237,06	325,32
ອຸປະກອນວິທະຍາສາດ ແລະ ກ້ອງສ່ອງ	26,67	7,43	15,55	7,61	22,24
ຜະລິດຕະພັນພລາຕິກ ແລະ ຢາງ	63,64	43,76	50,99	64,18	56,16
ອື່ນໆ	0,00	14,82	0,17	0,00	0,45
ໄຟຟ້າ	8,50	5,78	6,05	1,78	1,37
ຄຳ ແລະ ທອງແດງ	9,10	19,09	9,56	17,57	9,71
ສິນຄ້າອື່ນໆ	91,16	77,02	91,60	116,38	98,27

ແຫຼ່ງຂໍ້ມູນ: ກົມນະໂຍບາຍເງິນຕາ, ທະນາຄານແຫ່ງ ສປປ ລາວ.

ໝາຍເຫດ P: ຕົວເລກເບື້ອງຕົ້ນ.

## ຕາຕະລາງທີ 15. ທີ່ຕັ້ງສຳນັກງານຂອງແຕ່ລະທະນາຄານທຸລະກິດ

ລ/ດ	ຊື່ທະນາຄານທຸລະກິດ	ທີ່ຕັ້ງສຳນັກງານ				ເບີໂທຕິດຕໍ່
		ຖະໜົນ	ບ້ານ	ເມືອງ	ແຂວງ	
<b>ທະນາຄານທຸລະກິດລັດ</b>						
1	ທະນາຄານ ການຄ້າຕ່າງປະເທດລາວ ມະຫາຊົນ	ປາງຄຳ	ຊຽງຍືນ	ຈັນທະບູລີ	ນະຄອນຫຼວງວຽງຈັນ	(856-21) 213 200
2	ທະນາຄານ ພັດທະນາລາວ	ສຸພານຸວົງ	ສີຫອມ	ຈັນທະບູລີ	ນະຄອນຫຼວງວຽງຈັນ	(856-21) 213 300-04
3	ທະນາຄານສິ່ງເສີມກະສິກຳ	ໄກສອນພົມວິຫານ	ພະຂາວ	ໄຊທານີ	ນະຄອນຫຼວງວຽງຈັນ	(856-21) 713 060
<b>ທະນາຄານສະເພາະກິດ</b>						
4	ທະນາຄານ ນະໂຍບາຍ	ໄກສອນພົມວິຫານ	ໂພນພະເນົາ	ໄຊເສດຖາ	ນະຄອນຫຼວງວຽງຈັນ	(856-21) 264 407-21
<b>ທະນາຄານທຸລະກິດລັດຮ່ວມທຶນ</b>						
5	ທະນາຄານຮ່ວມທຸລະກິດລາວ-ຫວຽດ	ລ້ານຊ້າງ	ຫັດສະດີ	ຈັນທະບູລີ	ນະຄອນຫຼວງວຽງຈັນ	(856-21) 251 416
6	ທະນາຄານ ລາວ-ຝລັ່ງ ຈຳກັດ	ລ້ານຊ້າງ	ຫັດສະດີ	ຈັນທະບູລີ	ນະຄອນຫຼວງວຽງຈັນ	(856-21) 285 111
7	ທະນາຄານ ລາວຈີນ ຈຳກັດ	ໄກສອນພົມວິຫານ	ໂພນໄຊ	ໄຊເສດຖາ	ນະຄອນຫຼວງວຽງຈັນ	(856-21) 418 888
<b>ທະນາຄານເອກະຊົນ</b>						
8	ທະນາຄານ ຮ່ວມພັດທະນາຈຳກັດ	ລ້ານຊ້າງ	ຫັດສະດີ	ຈັນທະບູລີ	ນະຄອນຫຼວງວຽງຈັນ	(856-21) 213 531-6
9	ທະນາຄານ ພົງສະຫວັນ ຈຳກັດ	ໄກສອນພົມວິຫານ	ພະຂາວ	ໄຊທານີ	ນະຄອນຫຼວງວຽງຈັນ	(856-21) 212 666
10	ທະນາຄານ ເອັສທີ ຈຳກັດ	ສາມແສນໄທ	ອານຸ	ຈັນທະບູລີ	ນະຄອນຫຼວງວຽງຈັນ	(856-21) 241 559-62
11	ທະນາຄານ ອິນໂດຈີນ ຈຳກັດ	23 ສິງຫາ	ໜອງບອນ	ໄຊເສດຖາ	ນະຄອນຫຼວງວຽງຈັນ	(856-21) 455 000
12	ທະນາຄານ ບຸຢອງລາວ ຈຳກັດ	ໜອງບອນ	ໂພນໄຊ	ໄຊເສດຖາ	ນະຄອນຫຼວງວຽງຈັນ	(856-21) 454 500-2
13	ທະນາຄານ ລາວກໍ່ສ້າງ ຈຳກັດ	ກົດສະໂກ	ໂພນສິນວນ	ສີສັດຕະນາກ	ນະຄອນຫຼວງວຽງຈັນ	(856-21) 285 555
14	ທະນາຄານ ມາຣຸຮານ ເຈແປນລາວ ຈຳກັດ	23 ສິງຫາ	ໂພນໄຊ	ໄຊເສດຖາ	ນະຄອນຫຼວງວຽງຈັນ	(856-21) 266 000
15	ທະນາຄານ ຫວຽດຄອມແບັງລາວ ຈຳກັດ	ລ້ານຊ້າງ	ຫັດສະດີ	ຈັນທະບູລີ	ນະຄອນຫຼວງວຽງຈັນ	(856-21) 253 838
<b>ທະນາຄານທຸລະກິດທີ່ເປັນບໍລິສັດລູກຂອງທະນາຄານ ຕ່າງປະເທດ</b>						
16	ທະນາຄານ ເອເອັນແຊັດ (ລາວ) ຈຳກັດ	ລ້ານຊ້າງ	ຫັດສະດີ	ຈັນທະບູລີ	ນະຄອນຫຼວງວຽງຈັນ	(856-21) 222 700-703
17	ທະນາຄານ ເອຊີລິດລາວ ຈຳກັດ	ວົງວຽນດົງປ່າລາວ	ໂພນສະຫວັນເໜືອ	ສີສັດຕະນາກ	ນະຄອນຫຼວງວຽງຈັນ	(856-21) 264 994
18	ທະນາຄານ ການຄ້າສາກົນລາວ ຈຳກັດ	ຫັດສະດີ	ຫັດສະດີໃຕ້	ຈັນທະບູລີ	ນະຄອນຫຼວງວຽງຈັນ	(856-21) 250 388
19	ທະນາຄານ ອາເຣັສບີ ລາວ ຈຳກັດ	ໄກສອນພົມວິຫານ	ໂພນສະອາດ	ໄຊເສດຖາ	ນະຄອນຫຼວງວຽງຈັນ	(856-21) 455 116-117
20	ທະນາຄານ ກະສິກອນໄທ ຈຳກັດ	ບູຣິຈິນ	ໂພນສິນວນ	ສີສັດຕະນາກ	ນະຄອນຫຼວງວຽງຈັນ	(856-21) 410 885
21	ທະນາຄານ ຫຸ້ນສ່ວນການຄ້າໄຊຮ່ວມເທື່ອງຕົ້ນ ສາຂາລາວ (ຊາຄອມແບັງ)	ແຫ່ງບຸນ	ຫາຍໂສກ	ຈັນທະບູລີ	ນະຄອນຫຼວງວຽງຈັນ	(856-21) 265 726
22	ທະນາຄານ ອຸດສະຫະກຳ-ການຄ້າ ຫວຽດນາມ ສາຂາລາວ (ຫວຽດຕິນແບັງ)	ຊຸນບຸລິມ	ວັດຈິນ	ຈັນທະບູລີ	ນະຄອນຫຼວງວຽງຈັນ	(856-21) 263 997
23	ທະນາຄານ ແຄນນາເດຍ ລາວ ຈຳກັດ	ປາງຄຳ	ຊຽງຍືນ	ຈັນທະບູລີ	ນະຄອນຫຼວງວຽງຈັນ	(856-21) 227 999
24	ທະນາຄານ ການຄ້າໄຊຮ່ວມ-ຮ້າໂນ້ຍລາວ ຈຳກັດ	ລ້ານຊ້າງ	ໂພນກຸງ	ປາກເຊ	ຈຳປາສັກ	(856-31) 257 167
<b>ສາຂາທະນາຄານທຸລະກິດຕ່າງປະເທດ</b>						
25	ທະນາຄານ ກຸງເທບ ຈຳກັດ (ມະຫາຊົນ) ສາຂານະຄອນຫຼວງວຽງຈັນ	ລ້ານຊ້າງ	ສີສະເກດ	ຈັນທະບູລີ	ນະຄອນຫຼວງວຽງຈັນ	(856-21) 213 560
26	ທະນາຄານ ກຸງໄທ ຈຳກັດ (ມະຫາຊົນ) ສາຂານະຄອນຫຼວງວຽງຈັນ	ລ້ານຊ້າງ	ຊຽງຍືນ	ຈັນທະບູລີ	ນະຄອນຫຼວງວຽງຈັນ	(856-21) 213 480
27	ທະນາຄານ ກຸງສີອະຍຸດທະຍາ ຈຳກັດ (ມະຫາຊົນ) ສາຂານະຄອນຫຼວງວຽງຈັນ	ລ້ານຊ້າງ	ຫັດສະດີ	ຈັນທະບູລີ	ນະຄອນຫຼວງວຽງຈັນ	(856-21) 213 521
28	ທະນາຄານ ທະຫານໄທ ຈຳກັດ (ມະຫາຊົນ) ສາຂານະຄອນຫຼວງວຽງຈັນ	ສາມແສນໄທ	ສີຫອມ	ຈັນທະບູລີ	ນະຄອນຫຼວງວຽງຈັນ	(856-21) 216 486
29	ທະນາຄານ ໄທພານິດ ຈຳກັດ (ມະຫາຊົນ) ສາຂານະຄອນຫຼວງວຽງຈັນ	ລ້ານຊ້າງ	ສີສະເກດ	ຈັນທະບູລີ	ນະຄອນຫຼວງວຽງຈັນ	(856-21) 213 500
30	ທະນາຄານ ພາບລິກ ສາຂານະຄອນຫຼວງວຽງຈັນ	ຕະຫຼາດເຊົ້າ	ຫັດສະດີໃຕ້	ຈັນທະບູລີ	ນະຄອນຫຼວງວຽງຈັນ	(856-21) 223 394
31	ທະນາຄານ ພາບລິກ ສາຂາ ສີໂຄ	ຫຼວງພະບາງ	ເມືອງວາທ່າ	ສີໂຄດຕະບອງ	ນະຄອນຫຼວງວຽງຈັນ	(856-21) 219 868
32	ທະນາຄານ ພາບລິກ ສາຂາ ສະຫວັນນະເຂດ	ສີສະຫວ່າງວິງ	ສຸນັນທາ	ໄກສອນພົມວິຫານ	ສະຫວັນນະເຂດ	(856-41) 252 131
33	ທະນາຄານ ກຸງສີອະຍຸດທະຍາ ຈຳກັດ (ມະຫາຊົນ)ສາຂາສະຫວັນນະເຂດ	ສີສະຫວ່າງວິງ	ສຸນັນທາ	ໄກສອນພົມວິຫານ	ສະຫວັນນະເຂດ	(856-41) 252 360
34	ທະນາຄານ ຫຸ້ນສ່ວນການຄ້າທະຫານ ສາຂາລາວ	ໄກສອນ	ໂພນສະອາດ	ໄຊເສດຖາ	ນະຄອນຫຼວງວຽງຈັນ	(856-21) 990 901
35	ທະນາຄານ ອຸດສະຫະກຳ ແລະ ການຄ້າຈີນ ຈຳກັດສາຂານະຄອນຫຼວງ (ໄອຊີບີຊີ)	ລ້ານຊ້າງ	ຫັດສະດີ	ຈັນທະບູລີ	ນະຄອນຫຼວງວຽງຈັນ	(856-21) 258 888
36	ທະນາຄານ ພາບລິກ ຈຳກັດ ສາຂາປາກເຊ	13 ໃຕ້	ໂພນສະຫວັນ	ປາກເຊ	ຈຳປາສັກ	(856-31) 218 111
37	ທະນາຄານ ເມແບັງ ສາຂາລາວ	ລ້ານຊ້າງ	ຫັດສະດີ	ຈັນທະບູລີ	ນະຄອນຫຼວງວຽງຈັນ	(856-21) 263 100
38	ທະນາຄານ ຊີໂອເອັມບີໄທ ສາຂາວຽງຈັນ	ລ້ານຊ້າງ	ຫັດສະດີ	ຈັນທະບູລີ	ນະຄອນຫຼວງວຽງຈັນ	(856-21) 255 355
39	ທະນາຄານ ຄາເທ ຢູໄນເຕັດ ສາຂານະຄອນຫຼວງວຽງຈັນ	ຊຸນບຸລິມ	ຫັດສະດີ	ຈັນທະບູລີ	ນະຄອນຫຼວງວຽງຈັນ	(856-21) 255 688
40	ທະນາຄານ ແຫ່ງປະເທດຈີນ ຈຳກັດ ສາຂານະຄອນຫຼວງວຽງຈັນ	ຄູວຽງ	ໜອງຈິນ	ສີສັດຕະນາກ	ນະຄອນຫຼວງວຽງຈັນ	(856-21) 228 888
41	ທະນາຄານ ເຟີດ ຄອມເມີໄຊ ຈຳກັດ ສາຂານະຄອນຫຼວງວຽງຈັນ	23 ສິງຫາ	ໂພນໄຊ	ໄຊເສດຖາ	ນະຄອນຫຼວງວຽງຈັນ	(856-21) 415 318
42	ທະນາຄານ ກຸງເທບ ຈຳກັດ (ມະຫາຊົນ) ສາຂາປາກເຊ	ສາລາຂຽວດົງຈອງ	ໂພນສະຫວັນ	ປາກເຊ	ຈຳປາສັກ	(856-31) 257 255
43	ທະນາຄານ ມາເລຍັ້ນ ເບີຫັດ ສາຂາໜອງດ້ວງ	ອາຊຽນ	ໜອງດ້ວງ	ສີໂຄດຕະບອງ	ນະຄອນຫຼວງວຽງຈັນ	(856-21) 258160 -61

ແຫຼ່ງຂໍ້ມູນ: ກົມຄຸ້ມຄອງທະນາຄານທຸລະກິດ, ທະນາຄານແຫ່ງ ສປປ ລາວ.



**ທະນາຄານແຫ່ງ ສປປ ລາວ, ຖະໜົນ ຢອນເນ ຕູ້ໄປສະນີ 19**  
**ໂທ: (856-21) 213109-110 ແຟັກ: (856-21) 213108**